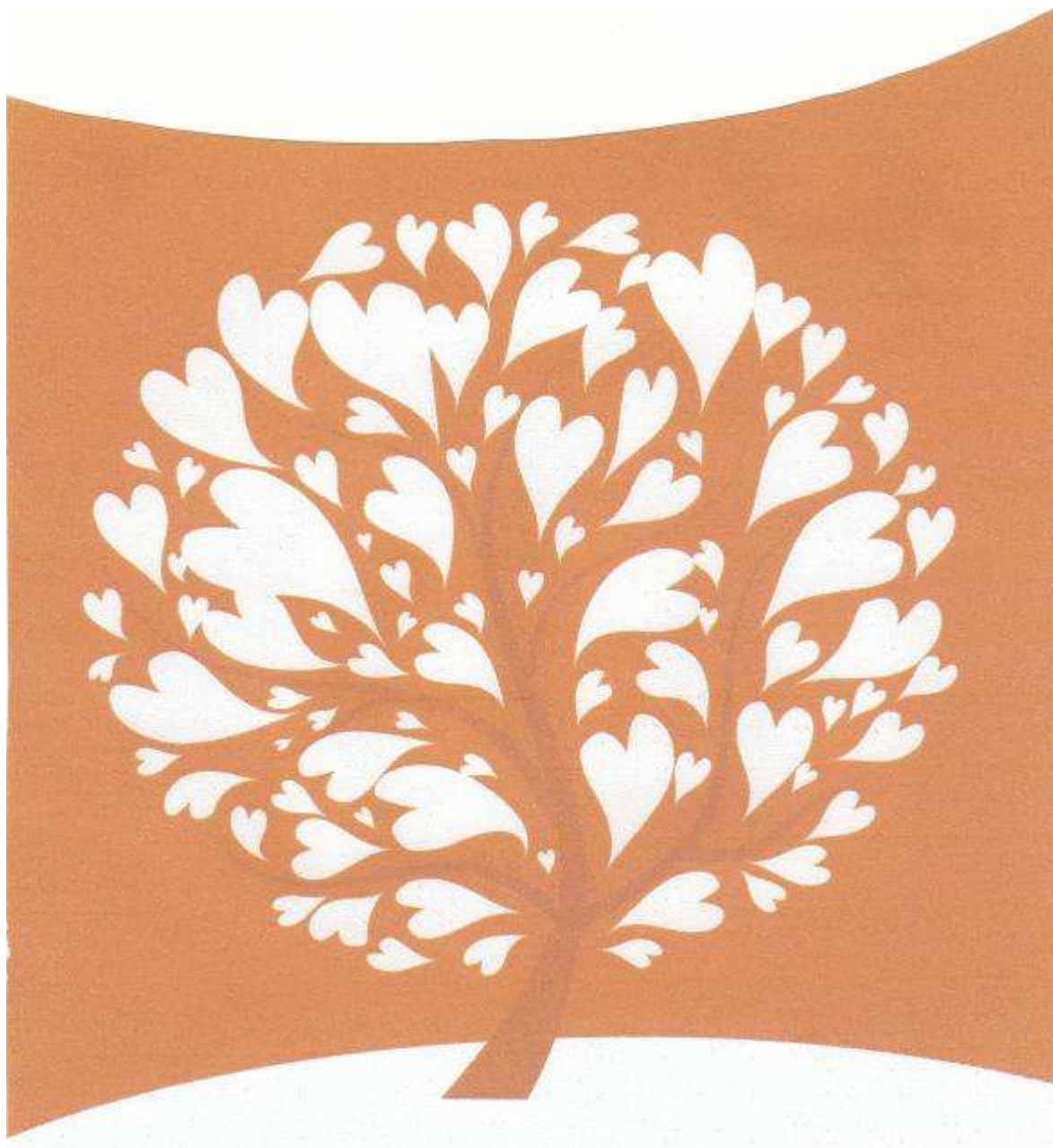


**Ústav sociální péče Lobendava,
příspěvková organizace
Lobendava 105**



**Výroční zpráva o činnosti a hospodaření
za rok 2010**

Obsah

- I. Sídlo organizace
- II. Vznik a postavení organizace
- III. Zaměření a činnost organizace
- IV. Stavebně technické uspořádání, služby, outsourcing
- V. Základní údaje o klientech
- VI. Organizační struktura a zaměstnanci
- VII. Základní personální údaje a vzdělávání zaměstnanců
- VIII. Hospodaření organizace
- IX. Finanční plán na rok 2011
- X. Vedení organizace, kontakty

Přílohy:

1. **Základní údaje o klientech**
 - přehled o počtech klientů
 - složení klientů dle krajů
 - věkové složení klientů
 - zdravotní stav klientů
 - přiznání příspěvku na péči
 - způsob ubytování klientů
2. **Základní personální údaje**
 - členění zaměstnanců podle věku a pohlaví
 - členění zaměstnanců podle vzdělání a pohlaví
 - složení zaměstnanců dle profesí
 - stav zaměstnanců a průměrná mzda
3. **Hospodaření organizace**
 - přehled nákladů, výnosů, hospodářský výsledek a náklady na jedno lůžko
 - přehled provedených oprav a údržby, zdroje financování
 - přehled veřejných zakázek
 - finanční fondy, sponzorské dary
4. **Finanční plán na rok 2011**

I. Sídlo organizace

Název: Ústav sociální péče Lobendava, příspěvková organizace
Sídlo: Lobendava 105, PSČ 407 84
IČ: 47274549
DIČ: CZ47274549



II. Vznik a postavení organizace

Ústav sociální péče byl založen v roce 1903 jako domov důchodců. V roce 1905 byla ukončena výstavba a od té doby byla budova užívána jako domov důchodců. V roce 1945 došlo k ukončení činnosti a do roku 1956 sloužil k jiným účelům (nejdříve kasárna, později je budova využívána jako rekreační středisko).

V roce 1957 došlo ke stavebním úpravám a po dokončení změn jsou přijímáni do ústavu chlapci – svěřenci. Kapacita ústavu byla v té době 45 svěřenců.

V roce 1998 je zrušen Ústav sociální péče v Dolním Podluží a k nám do ústavu přichází 10 děvčat. Kapacita byla zvýšena na 58 klientů celkem. S ohledem na nedostačující prostory byla kapacita ústavu v r. 2005 snížena na 54 klientů.

Organizace je samostatnou účetní jednotkou s vlastními účty, hospodaří s majetkem a finančními prostředky přidělenými zřizovatelem, dále dotací ze státního rozpočtu, s dary a prostředky od zdravotních pojišťoven.

Statutárním orgánem je ředitelka. Ředitelka jedná jménem organizace samostatně. Je odpovědná Radě Ústeckého kraje.

III. Zaměření a činnost organizace

ÚSP Lobendava je registrován od roku 2007 rozhodnutím KÚ ÚK jako Domov pro osoby se zdravotním postižením. V květnu 2010 byly pronajaty ve Šluknově 2 byty, které od června začaly fungovat jako tzv. „cvičné“ byty pro 8 klientů ÚSP Lobendava. Na tyto byty bylo v prosinci 2010 požádáno o registraci služby Chráněné bydlení.



ÚSP Lobendava poskytuje klientům takovou pomoc a podporu, která s ohledem na jejich individuální potřeby zachovává a rozvíjí jejich schopnosti.

1. Stručný popis hlavních činností organizace

- a) poskytnutí ubytování
- b) poskytnutí stravy
- c) pomoc při zvládnání běžných úkonů péče o vlastní osobu
- d) pomoc při osobní hygieně nebo poskytnutí podmínek pro osobní hygienu
- e) výchovné, vzdělávací a aktivizační činnosti
- f) zprostředkování kontaktu se společenským prostředím
- g) sociálně terapeutické činnosti
- h) pomoc při uplatňování práv, oprávněných zájmů a při obstarávání osobních záležitostí.

2. obory

- a) pomoc a podpora v rozvoji schopností a dovedností
- b) sociální rehabilitace
- c) pracovní rehabilitace
- d) zdravotní péče o klienty

3. specializace

Poskytujeme pobytové sociální služby osobám, které mají sníženou soběstačnost z důvodu mentálního a kombinovaného postižení, jejichž situace vyžaduje pravidelnou pomoc jiné fyzické osoby, takovou pomoc a podporu, která s ohledem na individuální potřeby osob zachovává a rozvíjí jejich schopnosti, aby se tyto osoby mohly cítit rovnocennými členy společnosti, žily v kontaktu s ostatními lidmi a zapojily se do života v běžné společnosti.

4. poskytované služby

Cílem ÚSP Lobendava je posílení samostatnosti a soběstačnosti klientů s ohledem na jejich individuální potřeby a s respektováním jejich svobodné volby. Zprostředkováním činností potřebných k aktivizaci klientů se snažíme o kvalitní naplňování času a přiměřené zapojení do běžné společnosti. Snažíme se dosáhnout rovnoprávného postavení našich klientů na trhu práce a nalézt jim pracovní uplatnění na základě pracovních smluv či dohod o pracovní činnosti a zároveň posílit a rozvinout sociální kontakty. V rámci možností usilujeme o

zabezpečení kvalitní zdravotní péče externími odborníky i vlastním zdravotnickým personálem.

ÚSP Lobendava je zařazen do projektu MPSV ČR zavádění procesu transformace pobytových zařízení sociálních služeb především proto, že kapacitně nevyhovuje požadavkům na kvalitní poskytování sociální služby. Díky realizaci tohoto procesu budou moci žít naši klienti v lepších a důstojnějších podmínkách. V novém prostředí budeme moci maximálně rozvíjet jejich osobnost a zvýšit tak kvalitu jejich života.

Naši klienti již jsou na nový způsob života plánovaně připravováni prostřednictvím různých forem vedení k samostatnosti v činnostech, které jsou schopni samostatně zvládnout. Podle svých schopností se učí drobným domácím pracím, nakupovat, pohybovat se samostatně mimo zařízení, zapojovat se do aktivit v okolí. S každým klientem se pracuje odpovědně s přihlédnutím k jeho individuálním schopnostem.

Proces transformace bude probíhat ve 2 etapách v rozmezí let 2010-2015. Během této doby budou klienti po předchozí přípravě postupně opouštět stávající nevyhovující zařízení a přecházet do nových typů sociálních služeb. S uživateli bude do nových typů bydlení přecházet i současný personál našeho zařízení.

1. etapa (2010-2013)

Domov pro osoby se zdravotním postižením

Rekonstrukcí 2 budov Dětského domova v Rumburku, v těchto 2 budovách budeme poskytovat službu 23 uživatelům

V nově vytvořených 3 skupinových domácnostech a 1 domácnosti s vysokou mírou podpory plánujeme vytvořit soukromí uživatelům, poskytování služeb snižovat na nezbytně nutnou míru.



2. etapa

Chráněné bydlení (2012-2015)

do r. 2015 pokračovat v transformačním procesu zaměřeném na zajištění chráněného bydlení pro 31 uživatelů. Vzhledem k plánovanému zřízení služby chráněné bydlení předpokládáme nákup

- 2 bytů 4 + 1 ve Šluknově
- a výstavbu 2 dvojdomků - jeden ve Velkém Šenově a druhý ve Šluknově



Ilustrační foto

5. další aktivity organizace

Někteří klienti našeho ústavu docházejí do jedné ze tří dílen, které jsou přímo v našem zařízení:

- dílna Hobby – v této dílně jsou 2 počítače s připojením na internet, pracuje se s papírem, látkou, ubrousky apod.
- truhlářská dílna – práce se dřevem



- keramická dílna – výrobky z keramické hlíny a licí hmoty.

Zájem o práci v dílnách je velký, jelikož práce klienty baví.

Pro klienty pořádáme i další akce, jezdíme na výlety, navštěvujeme jiná zařízení, pracujeme s klienty na jednotlivých odděleních. V průběhu celého roku oslavujeme životní jubilea klientů. Na oslavy zajišťujeme hudbu a občerstvení pro klienty. Většina klientů se v r. 2010 zúčastnila alespoň jedné rekreace.

Naši klienti se zapojují i do společenského života v obci, navštěvují kulturní a historické památky nejen v okolí Lobendavy, ale i v místech, kde trávili dovolenou. Uspořádali jsme již 5. ročník soutěžního dne pod názvem „Lobendavská šlápota“. Na tuto akci přijeli klienti z okolních zařízení. Hlavním bodem je turistický pochod po okolí Lobendavy spojený s plněním různých úkolů.

Každoročně pořádáme Mikulášskou zábavu v Lipové. I na tuto akci zveme klienty z různých zařízení Ústeckého kraje

K velmi oblíbeným měsíčním akcím patří měsíční setkání ředitelky a vedoucí oddělení sociální péče s klienty třetí a čtvrté skupiny. Klienti jsou na těchto setkáních velice otevření a uvolnění a svěřují se svými problémy a obavami, ale také sdělují svá přání. Na těchto setkáních se probírá také připravovaná transformace. Klienti o transformaci projevují zájem a ptají se na nejasnosti.

Své dotazy nám nesdělují nejen na plánovaném setkání. Sami si za námi dojdou a v soukromí nám řeknou svůj problém nebo trápení. Tato důvěra nemůže být zklamána, a proto se snažíme je vyslechnout a pomoci.

Naši klienti navštěvují Chráněné dílny M. Otáhala v Horní Poustevně, Agenturu Pondělí v Rumburku a dílnu Markétka ve Šluknově. Jedna naše klientka navštěvuje Střední lesnickou školu a střední odbornou školu sociální ve Šluknově, 3letý obor provoz pekař. Dvě klientky pracují na pracovní smlouvu ve fi Renata Holcová v Dolní Poustevně, v ÚSP Lobendava pracují na pracovní smlouvu 2 uživatelé a v Chráněných dílnách M. Otáhala pracuje 5 klientů. Na dohodu o pracovní činnosti pracují v ÚSP Lobendava 4 klienti a ve fi BeA Lobendava 3 klienti.

Akce v r. 2010

Leden

- divadlo
- turnaj v Člověče, nezlob se
- hudební odpoledne



Únor

- Karaoke šou
- Výlet na ledopády
- Masopustní rej



Březen

- oslava MDŽ
- výlet do Šluknova
- Matějská pouť



Duben

- vítání jara
- koncert Chceme žít s Vámi
- pálení čarodějnic



Květen

- skupina Rytmus v Jiříkově
- návštěva DD v Lipové
- Stezka odvahy v Brtníkách
- Turnaj v petangue



Červen

- ZOO Děčín – Noc snů
- Dovolená klientů 1. a 2. skupiny
- Sportovní hry Opárno



Červenec

- kouzelné odpoledne
- dovolená 3. skupiny



Srpen

- vystoupení hudební skupiny Rytmus
- dovolená 4. skupiny v Liberci
- Lipovský soutěžní den



Září

- Den otevřených dveří
- Sportovní den Lobendavská šlápota
- kino Varnsdorf

Říjen

- výlet do Děčína
- bowling Šluknov
- soutěž v kuželkách
- výlet Krásná Lípa



Listopad

- loutkové divadlo
- minidiskotéka



Prosinec

- Mikulášská zábava
- vypouštění balónek
- divadlo Duo Petráš
- výstava betlémů



IV. Stavebně technické uspořádání, služby, outsourcing

Poskytujeme službu mobilním i imobilním uživatelům. Imobilní uživatelé jsou ubytováni v 1. poschodí v budově č. p. 105. V této budově bydlelo do 31. 5. 2010 - 44 mužů ve vícelůžkových pokojích. Jelikož tato budova není bezbariérová, k přesunu imobilních uživatelů z budovy ven a do dílen ústavu je potřeba používat schodolez. V budově č. p. 106 bydlelo do 31. 5. 2010 - 10 žen.

Nedostatek hygienického zázemí, koncentrace mnoha uživatelů na jednom místě nás donutila k významnému kroku. Od 1. 6. 2010 jsme pronajali ve Šluknově 2 byty, které od června 2010 začaly fungovat jako tzv. „cvičné“ byty pro 8 klientů ÚSP Lobendava. Do těchto dvou bytů jsme přestěhovali 5 mužů a 3 ženy a tudíž se nám kapacita některých pokojů v Lobendavě snížila.

Služby pro náš ústav zabezpečují i soukromé osoby z blízkého okolí – např. holička, pedikérka. Klienti bydlící ve cvičných bytech ve Šluknově využívají tyto služby v místě bydliště.

Lékařská péče je zajištěna interními i externími pracovníky – zdravotní sestry, praktický lékař, zubař, psychiatr, neurolog a gynekolog.

Běžnou údržbu a drobné opravy zabezpečují 2 zaměstnanci ústavu.

V lednu 2010 zaměstnanci údržby opravili koupelnu v budově čp. 106 (obklady, dlažbu, omítku, nové rozvody vody a sprchový kout).

V únoru 2010 byl opraven kotel.

V březnu a dubnu 2010 byla na 2. oddělení vyměněna kuchyňská linka a současně byly udělány nové odpady, rozvody vody a elektřiny, omítky, obklady a malba.

V květnu 2010 zaměstnanci údržby připravovali 2 cvičné byty k nastěhování 8 uživatelů z Lobendavy (vymalování, stěhování a montování nábytku, zajištění elektrické energie).

V červnu 2010 zaměstnanci údržby provedli výměnu okna v prádelně.

V červenci 2010 byly vymalovány pokoje 1. a 3 odd. a chodby v budově čp. 105.

V srpnu 2010 nás 2x zasáhla blesková povodeň, zaměstnanci údržby částečně opravili škody po povodních. Byla provedena výměna světel na chodbách v budově č. p. 105.



V září 2010 byla vymalována kuchyň, šatna 2. odd, jídelna 3 odd.. Byla opravena omítka a následně vymalována prádelna a chodba u prádelny.

V říjnu 2010 byla provedena výměna kotle. Zaměstnanci údržby dále čistili a opravovali areál po povodních.

V listopadu 2010 nastoupila fi Nezmar spol. s r. o. a fi Ekona Liberec na provedení oprav po povodních. Dále byly v prosinci namontovány servopohony v kotelně a pokračovalo se v malování ústavu.

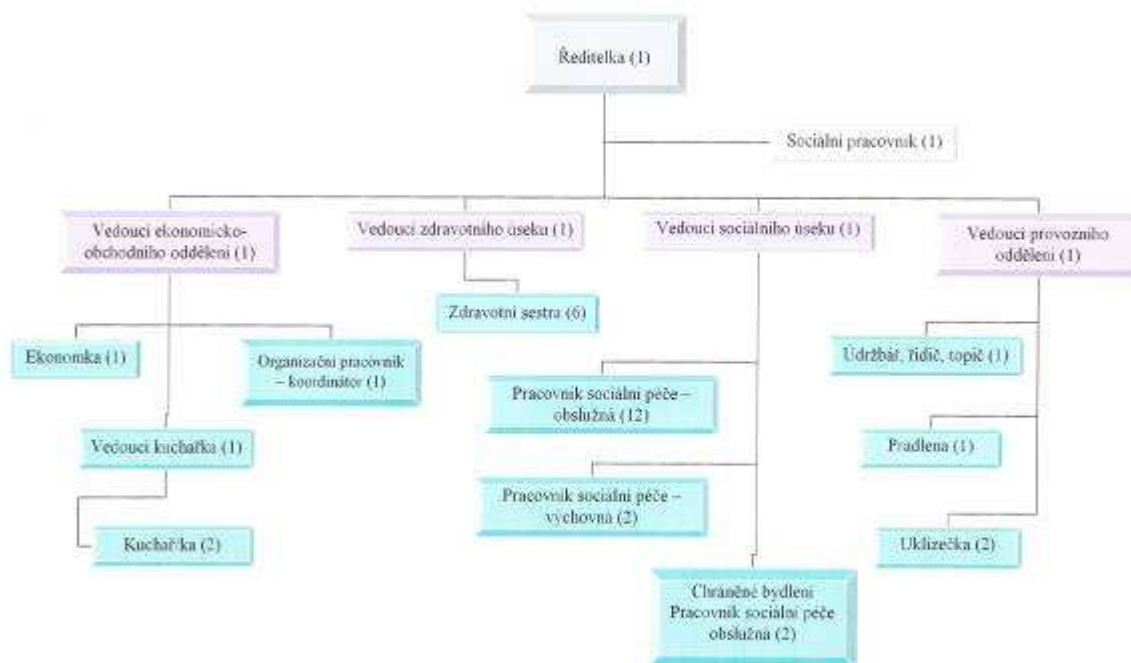
V. Základní údaje o klientech

Kapacita ústavu je 54 klientů – 44 mužů a 10 žen. Jedná se o celoroční pobyt. Věkovou strukturu klientů tvoří:

- mladí dospělí,
- dospělí,
- mladší senioři a
- starší senioři.

Podrobný přehled o počtech klientů, o složení klientů dle krajů, věkovém složení, zdravotním stavu klientů, přiznání příspěvku na péči a způsobu ubytování klientů je uveden v příloze č. 1.

VI. Organizační struktura



VII. Základní personální údaje a vzdělávání zaměstnanců

Průměrný stav zaměstnanců v roce 2010 byl 42 osob. Z tohoto počtu tvořili cca 24% muži.

V přímé péči o klienty bylo zaměstnáno 23 zaměstnanců. 4 zaměstnanci mají smlouvu na dobu určitou, 3 jsou na rodičovské dovolené a 2 zaměstnanci mají úvazek 0,25. V roce 2010 bylo uzavřeno 5 dohod o pracovní činnosti.

Zbývající počet zaměstnanců zajišťuje provoz kuchyně, údržby, prádelny a administrativu. Nejvyšší počet zaměstnanců máme ve věku do 50 let

Veškerý personál se průběžně zúčastňuje různých odborných seminářů a školení potřebných pro svou práci. Stávající zaměstnanci zařazení jako pracovníci v sociálních službách si vzdělání potřebné dle zákona o sociálních službách doplnili, noví zaměstnanci si průběžně doplňují vzdělání absolvováním rekvalifikačního kurzu.

Pracovníci se pravidelně účastní supervizních setkání se supervizorem.

Podrobný přehled o členění zaměstnanců, složení zaměstnanců podle profesí a stavu zaměstnanců a průměrné mzdě je uveden v příloze č. 2.

VIII. Hospodaření organizace

Organizace v roce 2010 hospodařila podle schváleného finančního plánu.

Hospodaření organizace bylo vyrovnané. Ke dni 31. 12. 2010 byl vykázán kladný výsledek hospodaření ve výši 273 tis. Kč.

Hospodaření organizace je uvedeno v příloze č. 3.

Doplňkovou činnost ÚSP Lobendava nemá.

IX. Finanční plán na rok 2011

Finanční plán je vypracován s vyrovnanými náklady a výnosy se zohledněním plánovaného příspěvku na provoz zřizovatele, dotace z MPSV a plánovaných příjmů a výdajů organizace.

Viz příloha č. 4

X. Vedení organizace, kontakty

Ředitelka :	Ing. Věra Bršlicová vera.brslicova@usplobendava.cz
Zástupce ředitele:	Kateřina Krohová katerina.krohova@usplobendava.cz
Lékař:	MUDr. Josef Kořínek
Vedoucí zdravotního úseku:	Kateřina Koutecká katerina.koutecka@usplobendava.cz
Vedoucí sociálního úseku:	Jaroslava Špisová jaroslava.spisova@usplobendava
Sociální pracovnice:	DiS. Renata Macigová renata.macigova@usplobendava.cz
Vedoucí provozního oddělení:	Pavel Beneš pavel.benes@usplobendava.cz
Vedoucího ekonomicko–obchodního oddělení:	Kateřina Krohová katerina.krohova@usplobendava.cz
Ekonomka:	Kateřina Kuberová katerina.kuberova@usplobendava.cz

poštovní adresa: Ústav sociální péče Lobendava, příspěvková organizace
407 84 Lobendava 105

e-mail: vera.brslicova@usplobendava.cz

webové stránky: www.usplobendava.cz

Telefon: 412 397 934

Fax: 412 397 934

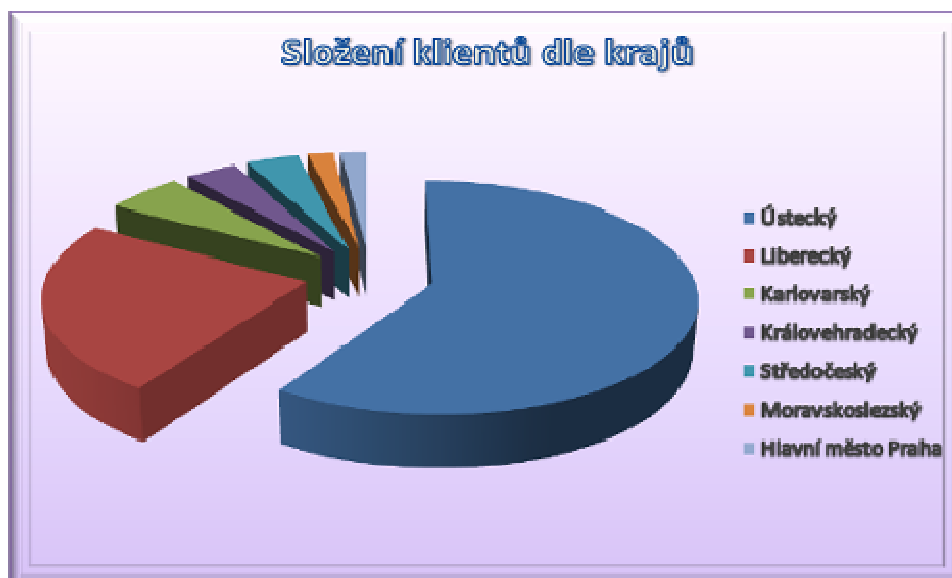
Základní údaje o klientech

Přehled o počtech klientů k 31.12.2010

	Počet celkem	Muži	Ženy
Kapacita zařízení k 31.12.2010	54	44	10
Počet klientů (obložnost) k 1.1.2010	54	44	10
Přijato v r. 2010	0	0	0
Ukončen pobyt v r. 2010	0	0	0
Přemístěno do jiného zařízení v r. 2010	0	0	0
Počet klientů (obložnost) k 31.12.2010	54	44	10
Z toho pobyt celoroční	54	44	10

Složení klientů dle krajů k 31.12.2010

	Počet celkem	Muži	Ženy
Ústecký kraj	32	26	6
Liberecký kraj	13	12	1
Plzeňský kraj	0	0	0
Jihočeský kraj	0	0	0
Jihomoravský kraj	0	0	0
Karlovarský kraj	3	3	0
Kraj Vysočina	0	0	0
Pardubický kraj	0	0	0
Královehradecský kraj	2	0	2
Středočeský kraj	2	1	1
Olomoucký kraj	0	0	0
Moravskoslezský kraj	1	1	0
Hlavní město Praha	1	1	0
Slovenská republika	0	0	0
země EU	0	0	0



Věkové složení klientů

	2008			2009			2010		
	Celkem	Muži	Ženy	Celkem	Muži	Ženy	Celkem	Muži	Ženy
do 1 roku	0	0	0	0	0	0	0	0	0
1 - 7 let	0	0	0	0	0	0	0	0	0
7 - 10 let	0	0	0	0	0	0	0	0	0
11 - 15 let	0	0	0	0	0	0	0	0	0
16 - 18 let	0	0	0	0	0	0	0	0	0
19 - 26 let	6	1	5	5	1	4	3	1	2
27 - 64 let	48	43	5	48	42	6	50	42	8
65 - 80 let	0	0	0	1	1	0	1	1	0
nad 80 let	0	0	0	0	0	0	0	0	0
Průměrný věk	46,1	49,5	31,3	47,2	50,2	33,9	47,8	50,3	34,5
Nezpůsobilí k právním úkonům	54	44	10	54	44	10	54	44	10

Zdravotní stav klientů

	2008			2009			2010		
	Celkem	Muži	Ženy	Celkem	Muži	Ženy	Celkem	Muži	Ženy
mobilní	48	38	10	47	37	10	47	37	10
částečně mobilní	3	3	0	4	4	0	4	4	0
imobilní	3	3	0	3	3	0	3	3	0

Přiznání příspěvku na péči k 31.12.2010

	Počet klientů	Muži	Ženy
stupeň I.	6	5	1
stupeň II.	45	37	8
stupeň III.	2	2	0
stupeň IV.	0	0	0

Způsob ubytování klientů k 31.12.2010

Počet lůžek	1	2	3	4	5	6	7 a více
Počet pokojů	3	7	2	5	1	1	0

Základní personální údaje

Členění zaměstnanců podle věku a pohlaví – stav k 31.12. 2010

Věk	Muži	Ženy	Celkem	%
do 20 let				
21 - 30 let	3	5	8	19,1
31 - 40 let		12	12	28,6
41 - 50 let	3	9	12	28,6
51 - 60 let	4	6	10	23,7
61 let a více				
celkem	10	32	42	100
%	x	x	100	x

Členění zaměstnanců podle vzdělání a pohlaví – stav k 31.12. 2010

Vzdělání dosažené	muži	ženy	celkem	%
bez vzdělání	3		3	7,1
základní		4	4	9,5
vyučen	5	7	12	28,6
střední odborné		1	1	2,4
úplné střední		1	1	2,4
úplné střední odborné	2	17	19	45,2
vyšší odborné		1	1	2,4
vysokoškolské		1	1	2,4
celkem	10	32	42	100

Složení zaměstnanců dle profesí k 31.12. 2010

Složení zaměstnanců	2008	2009	2010
THP	5	4	4
ZS	7	8	7
PSS	12	12	11
Vychovatelé	2	3	3
Sociální pracovníci	1	1	1
Stravovací provoz	3	4	4
Prádelna	1	1	1
Údržba	2	2	2
Úklid	1	3	3
Ošetrovatelka	1	1	1
Dohoda o pracovní činnosti	0	0	5

Stav zaměstnanců a průměrná mzda

	2008	2009	2010
Průměrný přepočtený evidenční stav zaměst.	33,4	34,2	32,7
Průměrná mzda na 1 zaměstnance v Kč	18 395	18 879	21 180
Mzdové náklady v tis.Kč	7 471	7 858	8

Hospodaření organizace

Přehled nákladů (v tis.Kč)

č.ú. vybrané položky	2008		2009		2010	
	Hlavní činnost	Doplňková činnost	Hlavní činnost	Doplňková činnost	Hlavní činnost	Doplňková činnost
501 Materiál	2 914	0	2 576	0	3 121	0
502 Energie	546	0	693	0	469	0
511 Opravy a udržování	86	0	77	0	91	0
512 Cestovné	10	0	9	0	28	0
513 Náklady na reprezentaci	2	0	2	0	2	0
518 Služby	706	0	549	0	793	0
521 Mzdové náklady	7 471	0	7 858	0	8 436	0
524-528 Zákonné a soc.poj.	2 629	0	2 672	0	3 033	0
Příděly do FKSP	144	0	155	0	166	0
Ostatní náklady	127	0	93	0	107	0
551 Odpisy	392	0	283	0	335	0
Náklady celkem	15 027	0	14 967	0	16 415	0

Přehled výnosů (v tis.Kč)

	2008		2009		2010	
	Hlavní činnost	Doplňková činnost	Hlavní činnost	Doplňková činnost	Hlavní činnost	Doplňková činnost
Tržby celkem (ú.601-604) z toho:	8 080	0	8 790	0	8 526	0
-tržby za vlastní výroby	0	0	0	0	0	0
-tržby z prodeje služeb	8 080	0	8 790	0	8 526	0
- tržby za prodané zboží	0	0	0	0	0	0
648 Zúčtování fondů	109	0	2	0	0	0
Příspěvek zřizovatele na provoz – závazný ukazatel	1 655	0	1 542	0	1 643	0
Dotace	5 194	0	4 654	0	6 471	0
Ostatní výnosy	59	0	43	0		0
Výnosy celkem	15 097	0	15 031	0	16 687	0

Hospodářský výsledek	2008		2009		2010	
	Hlavní činnost	Doplňková činnost	Hlavní činnost	Doplňková činnost	Hlavní činnost	Doplňková činnost
	70	0	63	0	273	0

Náklady na 1 místo (lůžko) = 303,98 tis. Kč

$$\text{(kalkulační vzorec nákladů na jedno místo – lůžko = \frac{\text{celkové neinvestiční náklady}}{\text{celková kapacita}})}$$

Přehled provedených oprav a údržby a zdroje financování

Název akce	v tis. Kč	Zdroj financování *
Oprava kotle – ústřední topení	2	Dotace
Oprava el. instalace v jídelně, kotelně	12	Organizace
Oprava el. instalace ve Šluknově	3	Organizace
Revize tlakové nádoby	3	Organizace
Revize elektrospotřebičů	11	Dotace
Oprava sporáku- výměna ploten	5	Organizace
Oprava el. instalace čp. 105 – osvětlení na půdě	19	Organizace
Revize elektrospotřebičů	28	Organizace
Oprava ovládání regulace ústředního topení	10	Organizace
Oprava el. instalace na č.p. 105	5	Organizace

* organizace, zřizovatel, dotace

Přehled veřejných zakázek

Dodavatel	Název akce -věc	Charakter akce *	tis.Kč	Ev. číslo
Votípka Petr – Richter Otto, Rolnická 189 408 01 Rumburk	Kotel na tuhá paliva Carborobot PV80	veřejná zakázka malého rozsahu	201 900,00	VZ – 170-2010

* oprava, investiční akce

Finanční fondy**Rezervní fond - tvorba a čerpání**

v tis. Kč

Krytý zůstatek k 31.12.2009	406
z toho sponzorské dary za r.2009	174
Příděl ze zlepšeného hosp. výsledku za r. 2009	63
Jiné zdroje (sponzor.dary) za r. 2010	102
Tvorba celkem	571
Čerpání celkem	0
Zdroje celkem k 31.12.2010	571

Investiční fond - tvorba a čerpání

v tis. Kč

Krytý zůstatek k 31.12.2009	81
z toho sponzorské dary za r.2009	0
Odpisy	335
Jiné zdroje (sponzor.dary) za r. 2010	0
Převod z RF	0
Tvorba celkem	416
Čerpání celkem	342

Zdroje celkem k 31.12.2010	74
-----------------------------------	-----------

Fond odměn - tvorba a čerpání

v tis.Kč

Zůstatek k 31.12.2009	409
Převod z HV z r. 2009	0
Čerpání	0
Stav k 31.12.2010	409

Přehled přijatých sponzorských darů

	2008		2009		2010	
	počet	v tis. Kč	počet	v tis Kč	počet	v tis.Kč
Věcné dary	3	37	1	2	0	0
Finanční dary	6	119	3	110	2	102

Finanční plán na rok 2011

v tis. Kč

Náklady	Skutečnost		UFP roku 2010			Skutečnost k 31.12.2010 za HČ a DČ	FP na rok 2011		
	r. 2008	r. 2009	Celkem	HČ	DČ		Celkem	HČ	DČ
501 - Spotřeba materiálu	2914	2 576	3112	3 112	0	3 121	2 776	2776	0
502 - Spotřeba energie	546	693	469	469	0	469	540	540	0
z toho: teplo									
elektrická energie	546	693	469	469	0	469	540	540	0
plyn									
voda									
504 - prodané zboží									
511 - Opravy a udržování	86	77	91	91	0	91	107	107	0
z toho: stavební	36	58	0	0	0	13	50	50	0
přístrojů a zařízení	50	19	0	0	0	17	57	57	0
512 - Cestovné	10	9	26	26	0	28	36	36	0
513 - Náklady na reprezentaci	2	2	2	2	0	2	2	2	0
518 - Ostatní služby	705	549	790	790	0	793	712	712	0
z toho: služby spojů	54	60	97	97	0	21	102	102	0
- telefon + internet									
- poštovné									
nájemné									
521 - Mzdové náklady	7 471	7 858	8436	8436	0	8436	8 650	8650	0
524 - Zákonné sociální pojištění	2 606	2 622	3033	3033	0	3033	3 182	3182	0
525 - Ostatní sociální pojištění	22	32	26	26	0	26	36	36	0
527 - Zákonné sociální náklady	145	155	166	166	0	166	171	171	0
528 - Ostatní sociální náklady	0	18	9	9	0	9	12	12	0
531 - Daň silniční									
532 - Daň z nemovitostí									
538 - Ostatní daně a poplatky									
541 - Smluvní pokuty a úroky z prodlení									

542 - Ostatní pokuty a penále									
543 - Odpis pohledávky									
544 - Úroky									
546 - Dary									
548 - Manka a škody									
549 - Jiné ostatní náklady	128	93	106	106	0	107	185	185	0
549 001 Pojištění	0	0	0	0	0	0	0	0	0
Náklady	Skutečnost					Skutečnost k 31.12.2010 za HČ a DČ	FP na rok 2011		
	r. 2008	r. 2009	Celkem	HČ	DČ		Celkem	HČ	DČ
551 - Odpisy dlouh. nehmotného a hm. majetku	392	283	335	335	0	335	356	356	0
552 - Zůstatková cena prodaného DNM a HM									
554 - Prodaný materiál									
591 - Daň z příjmu									
595 - Dodatkové odvody daně z příjmů									
Náklady celkem	15 027	14 967	16 400	16 400	0	16 415	16 546	16 546	0

Výnosy	Skutečnost					Skutečnost k 31.12.2010 HČ a DČ	FP na rok 2011		
	r. 2008	r. 2009	Celkem	HČ	DČ		Celkem	HČ	DČ
601 - Tržby za vlastní výrobky	0	0	0	0	0	0	0	8 068	0
602 - Tržby z prodeje služeb	8 080	8 790	6 698	6 698	0	8 526	8 068	8 068	0
604 - Tržby za prodané zboží									
613 - Změna stavu zásob výrobků									
621 - Aktivace materiálu a zboží									
641, 642 - Pokuty, úroky z prod. a penále									
644 - Úroky	53	32	30	30	0	0	0	0	0
648 - Zúčtování fondů	109	2	0	0	0	0	0	0	0
z toho použití: RF									
IF (pouze na opravy)									
FKSP (např. prac. oděvy)									
FO									

649 - Jiné ostatní výnosy	5	11	15	15	0	20	15	15	0
651 - Tržby z prodeje DNM a HM									
654 - Tržby z prodeje materiálu									
691 - Celkem příspěvky a dotace na provoz	6 849	6 196			0	6 471	6 805	6 805	0
z toho: Příspěvek na provoz	1 655	1 542			0	1 643	1 694	1 694	0
Dotace MPSV	5 194	4 654			0	4 828	5 111	5 111	0
Ostatní	0	0			0	0	0	0	0
Výnosy celkem	15 096	15 031	16 612	16 612	0	16 687	16 546	16 546	0

<i>Doplňkové údaje:</i>	<i>r. 2008</i>	<i>r. 2009</i>	<i>r. 2010</i>	<i>r. 2011</i>
<i>Přepočtený počet zaměstnanců**</i>	33,4	34,2	32,7	36,5
<i>Průměrný plat (mzda) měsíčně v Kč</i>	18 395	18 879	21 180	19 475
<i>Počet klientů ***</i>	54	54	54	54

** průměrný evidenční počet zaměstnanců, přepočtený na plně zaměstnané

*** netýká se odboru dopravy a silničního hospodářství. PO odboru kultury změnil předtisk na počet návštěvníků, počet výpůjček apod., podle druhu organizace.

Vysvětlivky : FP - finanční plán, UFP - upravený finanční plán, HČ - hlavní činnost, DČ - doplňková činnost