

# Ústav sociální péče pro tělesně postižené dospělé Snědovice, příspěvková organizace

## Výroční zpráva o činnosti a hospodaření za rok 2010



## **Obsah**

- I. Sídlo organizace**
- II. Vznik a postavení organizace**
- III. Zaměření a činnost organizace**
- IV. Stavebně technické uspořádání, služby, outsourcing**
- V. Základní údaje o uživateli**
- VI. Organizační struktura a zaměstnanci**
- VII. Základní personální údaje a vzdělávání zaměstnanců**
- VIII. Hospodaření organizace**
- IX. Finanční plán na rok 2011**
- X. Vedení organizace, kontakty**

## **Přílohy:**

- 1. Základní údaje o uživateli**
  - přehled o počtech uživatelů
  - složení uživatelů podle krajů
  - věkové složení uživatelů
  - zdravotní stav uživatelů
  - přiznání příspěvku na péči
  - způsob ubytování uživatelů
- 2. Základní personální údaje**
  - členění zaměstnanců podle věku a pohlaví
  - členění zaměstnanců podle vzdělání a pohlaví
  - složení zaměstnanců podle profesí
  - stav zaměstnanců a průměrná mzda
- 3. Hospodaření organizace**
  - přehled nákladů, výnosů, hospodářský výsledek a náklady na jedno lůžko
  - přehled provedených oprav a údržby, zdroje financování
  - přehled veřejných zakázek
  - finanční fondy, sponzorské dary
- 4. Finanční plán na rok 2011**

## I. Sídlo organizace

Název: Ústav sociální péče pro tělesně postižené dospělé Snědovice,  
příspěvková organizace

Sídlo: Snědovice 1, 411 74 Snědovice

IČ: 709 480 62

DIČ: CZ 709 480 62

## II. Vznik a postavení organizace

Provoz Ústavu sociální péče pro tělesně postižené dospělé občany ve Snědovicích byl zahájen dne 1. 3. 1950.

Od 1. 1. 1991 byl Ústav sociální péče ve Snědovicích rozpočtovou organizací přímo řízenou Ministerstvem práce a sociálních věcí ČR.

Pod Krajský úřad Ústeckého kraje byl ÚSP Snědovice delimitován od 1. 7. 2001, čímž se stal jeho organizační složkou.

Příspěvkovou organizací Ústeckého kraje, kterou je doposud, se stal Ústav sociální péče pro tělesně postižené dospělé Snědovice dne 1. 1. 2002.

Organizace je samostatnou účetní jednotkou s vlastními účty, hospodaří s majetkem, s dotacemi MPSV ze státního rozpočtu a finančními prostředky přidělenými zřizovatelem, dále s dary a příspěvky od právnických a fyzických osob s prostředky svých fondů včetně peněžních prostředků poskytnutých z Národního fondu a zahraničí.

Organizace vystupuje v právních vztazích svým jménem a nese odpovědnost z nich vyplývající. Při plnění svých úkolů se řídí obecně závaznými právními předpisy a pokyny zřizovatele.

## III. Zaměření a činnost organizace

Ústav sociální péče pro tělesně postižené dospělé Snědovice, příspěvková organizace poskytuje tento druh sociální služby: **Domov pro osoby se zdravotním postižením.**

Posláním organizace je prostřednictvím sociální pobytové služby poskytovat pomoc a podporu osobám v nepříznivé sociální situaci, protože jim tuto pomoc nelze zajistit v přirozeném sociálním prostředí. Rozsahem a formou poskytované služby zachovávat důstojnost uživatelů, posilovat sociální začleňování uživatelů sociálních služeb. Vycházet z individuálních potřeb uživatelů služeb, respektovat jejich svobodnou volbu, nezávislost a dodržovat jejich práva. Podporovat zachování a udržování dosavadního běžného způsobu života uživatelů, vytvářet podmínky pro využívání dostupných veřejných institucí. Podporovat využívání přirozených vztahových vazeb uživatele a podporovat je při zapojení do místního společenství a společenského života.

Cílovou skupinou Ústavu sociální péče pro tělesně postižené dospělé Snědovice, příspěvková organizace jsou osoby od 18 let věku, s těžkým tělesným, případně kombinovaným postižením, kteří z důvodu zdravotního postižení vyžadují pravidelnou pomoc jiné fyzické osoby, kteří ukončili povinnou školní docházku a přípravu na povolání nebo se nemohou pro své těžké tělesné případně kombinované postižení připravovat na

povolání a potřebují pobytové služby, protože jim nelze potřebnou péči zajistit prostřednictvím podpory rodiny nebo pomocí terénních služeb v dosavadním prostředí.

### **1. Stručný přehled hlavních činností organizace:**

Ústav sociální péče pro tělesně postižené dospělé Snědovice, příspěvková organizace je registrován jako domov pro osoby se zdravotním postižením. Cílovou skupinou zařízení jsou osoby s tělesným postižením, osoby s kombinovaným postižením.

### **2. Specializace:**

Ústav sociální péče pro tělesně postižené dospělé Snědovice, příspěvková organizace, se specializuje na problematiku těžce tělesně postižených dospělých občanů a řeší na základech subsidiarity integrační procesy završené inkluzí.

### **3. Poskytované služby:**

Ústav sociální péče pro tělesně postižené dospělé Snědovice, příspěvková organizace, je registrován jako domov pro osoby se zdravotním postižením. Hlavním účelem, pro který byla příspěvková organizace zřízena, je poskytování sociálních služeb jako činnost nebo soubor činností podle zákona č. 108/2006 Sb., o sociálních službách, v platném znění, zajišťujících pomoc a podporu osobám za účelem sociálního začlenění nebo prevence sociálního vyloučení. Poskytované služby jsou plně v souladu s registračními podmínkami.

### **4. Další aktivity organizace:**

**Leden:** nákup uživatelů - Interspar Litoměřice  
návštěva kina ve Štětí

**Únor:** nákup uživatelů - Kaufland Litoměřice  
Koncert bratrů Nedvědů v Litoměřicích

**Březen:** nákup uživatelů – Globus Ústí nad Labem  
návštěva kina ve Štětí

**Duben:** nákup uživatelů – Štětí  
Zimní stadión Litoměřice – Realizace akce "Výzdoba Kalich Arény v Litoměřicích uživateli ÚSP Snědovice"  
Návštěva kina ve Štětí

Opékání špekáčků-"Pálení čarodějnic" v areálu ÚSP  
Koncert skupiny Kamelot v Ústí nad Labem

**Květen:** nákup uživatelů – Globus Ústí nad Labem  
návštěva Botanické zahrady v Praze

**Červen:** nákup uživatelů - Interspar Litoměřice  
návštěva kina ve Štětí  
přednáška preventisty policie ČR: Bezpečnost na silnici  
návštěva Národního festivalu dechových orchestrů ve Štětí: FEDO  
návštěva divadla Hybernia – muzikál Baron Prášil

**Červenec:** nákup uživatelů – Štětí

**Září:** nákup uživatelů – Globus Ústí nad Labem

**Říjen:** nákup uživatelů – Interspar Litoměřice  
návštěva kina ve Štětí  
týdenní pobyt v rekreačním zařízení v Bukové u Nových Hradů, návštěvy  
okolních památek a zajímavostí

**Listopad:** nákup uživatelů – Globus Ústí nad Labem

**Prosinec:** nákup uživatelů – Interspar Litoměřice  
návštěva kina ve Štětí  
Mikulášské odpoledne s písničkami a nadílkou  
Štědrý den pro uživatele v ÚSP Snědovice

## **Činnosti jednotlivých úseků a oddělení v roce 2010**

### **Zdravotně-provozní úsek**

#### ***Uživatelé služeb***

Na hlavní budově zámek bylo k 1. 1. 2010 celkem 46 uživatelů služeb. Počet se v průběhu roku několikrát změnil z důvodu úmrtí, stěhování na základě nových nástupů uživatelů a na základě přání uživatelů.

K 31. 12. 2010 bylo na hlavní budově zámku celkem 47 uživatelů služeb. Vybavení provozu odpovídá požadavkům zařízení a současným trendům v péči o tělesně postižené občany a tím je zajišťována kvalitní péče pro všechny uživatele. Celkové vybavení včetně prostoru odpovídá potřebám a požadavkům tělesně postiženým uživatelům. V roce 2010 v rámci zkvalitnění ubytování Ústav sociální péče pro tělesně postižené dospělé zvýšil

počet jednolůžkových pokojů o 4, čímž byl uspokojen zájem uživatelů o ubytování v jednolůžkových pokojích.

Ústav sociální péče pro tělesně postižené dospělé zajišťuje celodenní péči tělesně postiženým uživatelům. Kromě základních činností zařízení jsou uživatelům nabízeny různorodé aktivity, činnosti, akce, které jsou směřovány především mimo zařízení, aby docházelo ke kontaktu tělesně postižených uživatelů s okolním prostředím, s běžným společenským životem, s rodinou. Všemi aktivitami je zajišťován kontakt se sociálním prostředím a dále tak dochází k sociálnímu začleňování uživatelů a prevenci sociálního vyloučení.

## **Zdravotní oddělení**

Zdravotní oddělení zabezpečuje komplexní základní nebo specializovanou ošetrovatelskou péči. Rozsah a podmínky zabezpečení a hrazení zdravotní péče je v souladu s § 36 zákona č 108/2006 Sb., o sociálních službách ve znění pozdějších předpisů pro všechny uživatele ÚSP Snědovice včetně oddělení chráněného bydlení.

Dále zdravotní oddělení zajišťuje: poskytování stravy, pomoc při zvládnutí běžných úkonů péče o vlastní osobu, pomoc při osobní hygieně nebo poskytnutí podmínek pro osobní hygienu. Provádí nácvik a upevňování motorických, psychických a sociálních schopností a dovedností. Zajišťuje sociálně terapeutické činnosti. Zajišťuje zprostředkování kontaktu se společenským prostředím. Podporuje sociální začleňování osob. Zajišťuje pomoc při uplatňování práv, oprávněných zájmů a při obstarávání osobních záležitostí. Zodpovídá za zpracování individuálních plánů uživatelů služeb ÚSP Snědovice v souladu s metodickým pokynem Individuální plánování v ÚSP Snědovice.

Zodpovídá za dodržování hygienických zásad v celém areálu ústavu, za úroveň léčebné výživy a za sledování epidemiologické situace v ústavu. Zajišťuje a zodpovídá za zpracování podkladů pro zdravotní pojišťovny.

Zdravotní péče uživatelů je zajištěna středním zdravotnickým personálem, který se řídí „Ošetrovatelskými standardy“ a předpisy lékařů. Provádění odborné zdravotní péče podléhá indikaci ošetroujícího lékaře a ostatních specialistů. Zdravotní péče o uživatele je zajišťována středním zdravotnickým personálem s osvědčením k výkonu povolání bez odborného dohledu. Činnost odborné zdravotní péče se řídí plně v souladu s pokyny ústavní lékařky a ostatních specialistů. Odbornou zdravotní péči o uživatele služeb v ÚSP poskytuje 1 x týdně praktická ústavní lékařka, zubní lékař a psychiatr – dojíždí podle potřeby uživatelů, gynekolog – provádí 1 x ročně preventivní prohlídky. Uživatelé ÚSP Snědovice zcela využívají možnosti svobodné volby lékaře, běžně využívají možnosti návštěvy lékaře mimo zařízení podle vlastního výběru.

V rámci zkvalitnění péče o uživatele mají možnost využívat uživatele podpory a pomoci psychologa, který je zaměstnancem zařízení a poskytuje individuální pohovory s uživateli.

Personál zdravotního oddělení dále zajišťuje komplexní péči o uživatele, léčebně preventivní péči včetně hygieny, léčení běžných onemocnění a zajišťování léčby závažnějších vesměs chronických onemocnění. Personálem zdravotního oddělení je zajišťován výpis ze zdravotní dokumentace uživatelů (v elektronické podobě) pro potřeby odborných lékařů. Dále jsou v ÚSP Snědovice pro uživatele zpracovávány individuální ošetrovatelské plány jednotlivých uživatelů služeb. Elektronicky jsou také zpracovány podklady pro zdravotní pojišťovny k měsíčnímu vyúčtování.

V rámci naplňování Standardů kvality sociálních služeb probíhá individuální plánování uživatelů sociálních služeb s naplňováním osobních cílů uživatelů. Na realizaci tvorby individuálních plánů se podílí tým pracovníků, kdy důležitou roli mají klíčoví

pracovníci. Plánování s uživateli probíhá pravidelně podle vnitřních metodických pokynů ÚSP Snědovice.

## **Fyzioterapie**

Ústav sociální péče pro tělesně postižené dospělé disponuje kvalitním, moderním vybavením oddělení fyzioterapie. V rámci nabízených služeb byla fyzioterapie zajišťována do r. 2008. Od roku 2008 je fyzioterapie zajišťována spoluprací např. s Podřípskou nemocnicí, s Městskou nemocnicí v Litoměřicích, kam jsou uživatelé na doporučení lékaře pravidelně odvázeni.

V současné době uživatelé běžně využívají prostory a pomůcky tělocvičny podle vlastního zájmu. Provozu tělocvičny využívají uživatelé individuálně podle vlastních potřeb a možností. V odpoledních hodinách byla aktivita uživatelů zajišťována za podpory oddělení sociální terapie a vychovatelky.

Léčebná tělesná výchova – kondiční cvičení s posilováním a protahováním: na lůžku, na vozíku, v tělocvičně - probíhá za pomoci ošetřovatelského personálu na přání uživatelů, probíhá za podpory oddělení sociální terapie a vychovatelky.

Chůze – nácvik chůze v chodítku, o holích- probíhá za pomoci personálu na přání uživatelů, za podpory oddělení sociální terapie a vychovatelky.

Vertikalizace - nácvik sedu a stoje - probíhá za pomoci ošetřovatelského personálu na přání uživatelů, za podpory oddělení sociální terapie a vychovatelky.

Nácvik a rozvoj oblasti sebeobsluhy probíhá za pomoci ošetřovatelského personálu na přání uživatelů a podle jejich individuálních plánů. Tyto aktivity jsou zajišťovány především oddělením sociální terapie a činností vychovatelky pravidelně v souladu s harmonogramem činností.

## *Vybavení provozu zdravotního oddělení*

Vybavení provozu odpovídá potřebám zajištění kvalitní péče o uživatele s těžkým tělesným postižením. V rámci zkvalitnění péče bylo v roce 2010 pořízeno 5 polohovacích lůžek pro uživatele s těžkým tělesným postižením, které zajišťují výraznou změnu polohy uživatele s použitím minimální síly a nahrazují tím lůžka již technicky nezpůsobilá. V roce 2010 byl zakoupen 1 stavěcí zvedák pro snadnější manipulaci s tělesně postiženými uživateli a 1 sprchová židle pro zvýšení komfortu při provádění celkové hygieny.

Nákupem všech kompenzačních pomůcek je zajišťováno zkvalitnění nabízených služeb pro těžce tělesně postižené uživatele.

V průběhu roku probíhala částečná výměna stávajícího vybavení, které již bylo nevyhovující. Kulturní místnost, návštěvní místnost a další veřejné prostory pro uživatele byly vybaveny novým nábytkem, záclonami a živými květinami. Ke zlepšení prostředí došlo také vymalováním téměř většiny pokojů uživatelů služeb a dalších společných prostorů. Na některých pokojích došlo k výměně nábytku a starých technicky nevyhovujících lednic. Ke zvýšení spokojenosti uživatelů a zkvalitnění poskytovaných služeb přispěla i rekonstrukce dvou pokojů.

## **Zaměstnanci**

### **Zdravotní oddělení**

Zajišťuje komplexní péči o uživatele na zámku a na oddělení chráněného bydlení. Zdravotní péče je zajišťována středním zdravotnickým personálem- všeobecnými sestrami s osvědčením k výkonu povolání bez odborného odhledu.

SZP – všeobecné sestry pracují ve dvousměnném provozu v počtu 4.

PSS – pracovníci sociálních služeb pracují v nepřetržitém provozu v počtu 13 a 2 PSS pracují v ranních směnách. V průběhu roku byl navýšen celkový počet pracovníků v sociálních službách o dva zaměstnance, čímž došlo k zkvalitnění péče o těžce tělesně postižené uživatele. Vedoucím zdravotně provozního úseku je jmenována všeobecná sestra, která zajišťuje koordinaci celého zdravotně provozního úseku.

### **Vzdělávání a semináře:**

V průběhu roku probíhaly pravidelné semináře v zařízení, na kterých byly řešeny provozní záležitosti zdravotního a provozního oddělení. Vedení těchto seminářů je zajišťováno vedoucím zdravotně provozního úseku.

1x měsíčně probíhali v ÚSP Snědovice intervize pod vedením ředitele ÚSP a jeho zástupce. Témata intervizí jsou zcela v souladu s plánem vzdělávání ÚSP Snědovice na daný rok. Dále jsou na pravidelných intervizích řešeny konkrétní situace při poskytování služby v ÚSP Snědovice. Pravidelně 1x za 2 měsíce probíhají skupinové supervize nezávislým odborníkem.

Odborná proškolení v rámci ÚSP:

- vzdělávání v oblasti Standardů kvality sociálních služeb - průběžně
- OTIS, ARJO, BOZP, PO,CO – průběžně
- školení na uživatelskou obsluhu EPS – Menvier DF 4000, EZS – Galaxy 512 a kamerového systému – SW AVERS
- školení uživatelské obsluhy PC
- školení zaměstnanců v poskytování první pomoci
- v rámci celoživotního vzdělávání absolvovaly 4 všeobecné sestry odborné semináře a přednášky
- odborná stáž v DD v Dubí u Teplic
- Zvládání problémového chování a nácvik fyzické intervence
- školení Chemické látky

### **Provozně pracovní oddělení :**

Zajišťuje úklid v souladu s požadavky při dodržování norem uvedených v hygienických a protiepidemických opatřeních. Dále zajišťuje praní, sušení, žehlení a drobné opravy prádla včetně osobního prádla uživatelů a osobních ochranných pracovních pomůcek zaměstnanců.



Úklid je zajišťován 5 uklízečkami v areálu hlavní budovy zámku, 2 pracovnice prádelenského provozu zajišťují praní a žehlení prádla uživatelů a zaměstnanců z hlavní budovy zámku i z oddělení chráněného bydlení. 1 krejčí zajišťuje vedle oprav tohoto prádla i úklid na vrátnici a v socioterapeutické dílně.

### **Sociální, výchovný a technický úsek:**

Úsek se člení na: oddělení sekretariát, oddělení chráněného bydlení a oddělení údržby.

Vedoucí tohoto oddělení je psycholog, který je zároveň statutárním zástupcem ředitele ÚSP.

Oddělení sekretariát bylo v roce 2010 zajišťováno 1 pracovníci. Oddělení sekretariát provádí zejména běžné administrativní práce dle potřeby provozu a pokynů ředitele, zástupce ředitele, podřízeno vedoucímu sociálního, výchovného a technického úseku. Zajišťuje spisovou službu s předarchivní péčí o písemnosti.

### **Oddělení chráněného bydlení**

Činnost oddělení řídí, organizuje a kontroluje vedoucí oddělení chráněného bydlení podřízen vedoucímu sociálního, výchovného a technického úseku. Oddělení chráněného bydlení zajišťuje komplexní služby o uživatele: poskytování stravy, pomoc při zvládání běžných úkonů péče o vlastní osobu, pomoc při osobní hygieně nebo poskytnutí podmínek pro osobní hygienu. Zajišťuje zprostředkování kontaktu se společenským prostředím, pomoc při zajištění chodu domácnosti. Zajišťuje pomoc při uplatňování práv, oprávněných zájmů a při obstarávání osobních záležitostí. Zodpovídá za zpracování individuálních plánů uživatelů služeb ÚSP Snědovice v souladu s metodickým pokynem Individuální plánování v ÚSP Snědovice.

Vychovatelka zajišťuje uživatelům individuálně přizpůsobené výchovné a aktivizační činnosti zaměřené na rozvoj vědomostí, dovedností a návyků uživatelů. Dále zajišťuje aktivity směřující k rozvoji v oblasti sebeobsluhy. Celkově vede uživatele k sociálnímu začleňování. Zajišťuje zprostředkování kontaktu se společenským prostředím. Zajišťuje pomoc při uplatňování práv, oprávněných zájmů a při obstarávání osobních záležitostí. Zodpovídá za zpracování individuálních plánů uživatelů služeb ÚSP Snědovice v souladu s metodickým pokynem Individuální plánování v ÚSP Snědovice.

V souladu s požadavky při dodržování norem uvedených v hygienických protiepidemických opatřeních zajišťuje úklid na oddělení chráněného bydlení uklízečka.

PSS – pracovníci sociálních služeb pracují v počtu 10. V průběhu roku byl naplněn celkový počet pracovníků sociálních služeb.

Chráněné bydlení je poskytováno uživatelům služeb ve dvou samostatných budovách v areálu i mimo areál ústavu.

V areálu na „Ubytovna“ je ubytováno 12 uživatelů služeb s lehčím stupněm tělesného postižení, kteří vyžadují pouze částečnou podporu a pomoc v celodenní péči a jsou samostatnější v běžných úkonech péče o vlastní osobu i praktických úkonech. Zaměstnanci pomáhají uživatelům zvládat v co nejširším rozsahu takové úkony a činnosti, které jim umožní postupně vykonávat běžně tyto činnosti v takové míře, aby se mohli osamostatnit a zapojit do společenského života s minimální podporou sociálních služeb.

V budově mimo areál ústavu na „Škola“ je ubytováno dalších 16 uživatelů, kteří potřebují větší míru podpory v celodenní péči. Speciální potřeby těchto uživatelů jsou uspokojovány komplexními službami a péčí ve velkém rozsahu. Přímá obslužná péče je

zajišťována v souladu s potřebami a přáním uživatelů. Klíčoví pracovníci oddělení chráněného bydlení zajišťují individuální plánování s uživateli v souladu s metodickými pokyny ÚSP Snědovice

V roce 2010 bylo pro zkvalitnění bydlení uživatelů a zlepšení poskytovaných služeb nově položena dlažba na schodišti a plovoucí podlaha v jídelně, zakoupen nábytek do pokojů uživatelů v budově „školy“ a nábytek na posezení do chodby v „ubytovně“, televizor do společenské místnosti, lednice a myčka do kuchyňky.

Oddělení chráněného bydlení přispívá k nabídce integračních aktivit pro uživatele služeb v našem zařízení pořádáním návštěv kulturních akcí, výletů, rehabilitačních rekreačně rekondičních pobytů.

### **Vzdělávání a semináře:**

V průběhu roku probíhaly pravidelné semináře v zařízení, na kterých byly řešeny provozní záležitosti oddělení chráněného bydlení. Vedení těchto seminářů je zajišťováno vedoucím oddělení chráněného bydlení.

1x měsíčně probíhali v ÚSP Snědovice intervize pod vedením ředitele ÚSP a jeho zástupce. Témata intervizí jsou zcela v souladu s plánem vzdělávání ÚSP Snědovice na daný rok. Dále jsou na pravidelných intervizích řešeny konkrétní situace při poskytování služby v ÚSP Snědovice. Pravidelně 1x za 2 měsíce probíhají skupinové supervize nezávislým odborníkem.

Odborná proškolení v rámci ÚSP:

- vzdělávání v oblasti Standardů kvality sociálních služeb - průběžně
- OTIS, ARJO, BOZP, PO, CO – průběžně
- školení uživatelské obsluhy PC
- školení zaměstnanců v poskytování první pomoci
- odborná stáž v DD v Dubí u Teplic
- Zvládání problémového chování a nácvik fyzické intervence
- školení Chemické látky

### **Oddělení údržby**

Činnost oddělení řídí, organizuje a kontroluje vedoucí oddělení údržby, podřízen vedoucímu sociálního, výchovného a technického úseku.

Vedoucí oddělení údržby zajišťuje provoz počítačové sítě a provoz lokálních PC stanic, zajišťuje prezentaci ústavu na webových stránkách včetně jejich aktualizace, zajišťuje provoz a aktualizaci vnitřního informačního programu- ÚSP times. Dále zajišťuje konzultace, školení v oblasti BOZP a PO, školení CO. Zajišťuje agendu v oblasti ekologie, energetiky, vodního hospodářství, PO, BOZP, CO.

Oddělení údržby zpracovává hlášení o provozních záležitostech ústavu, zpracovává údaje o spotřebě elektřiny, vody a PHM, sestavuje podklady pro rozbor hospodaření organizace ve stanovených lhůtách, zajišťuje veškeré technické práce spojené s provozem ústavu, zejména základní údržbu, topení, údržbu zeleně a úklid komunikací v zimním období včetně posypů, zajišťuje provoz malé mechanizace, zajišťuje bezchybný provoz vrátnice a ostrahy ústavu, autodopravu, provoz zahrady, údržbu, úpravu parkové části, okolí ústavu a odpadové hospodářství.

**Provoz oddělení údržby** zajišťovalo v roce 2010 celkem 9 pracovníků (včetně vedoucího oddělení údržby).

Dva domovníci zajišťovali provádění preventivních opatření, údržby a oprav:zařízení areálu s komunikacemi, budov, jejich vybavení a zařízení, inventáře ústavu i jeho uživatelů, topení v elektrokotelně, správu výtahů, a tlakových nádob. Dále prováděli zákonem stanovené periodické kontroly bezpečnostního systému, elektro,požární signalizace a čistiřen odpadních vod. V případě potřeby zastupovali v autodopravě.

Jeden řidič zajišťoval automobilovou přepravu osob a materiálů, obsluhu malé mechanizace, správu vozidel, náhradních zdrojů a pohonných hmot. V případě potřeby vypomáhal domovníkům.

Na zajišťování činností zahradnictví se spolupodíleli jeden pěstitel plodin, jeden pomocník v zahradnictví -uživatel sociálních služeb.

3 zaměstnanci vrátnice- v průběhu roku 2010 bylo obsazeno 1 volné místo vrátného přímo uživatelem sociálních služeb ÚSP Snědovice. Vrátní pracovali ve dvousměnném nepřetržitém provozu, evidovali docházku, návštěvy a pohyb materiálu mimo ústav, jízdy autodopravy, žádosti o opravy a jejich plnění pracovníky dílny údržby i odbornými firmami, obsluhovali ústřednu bezpečnostního systému a EPS.

Odborná proškolení v rámci ÚSP:

- školení - Chemické látky
- školení - odpady
- školení ohlašoven požárů
- školení preventivní požární hlídky
- školení dřevoobráběcích strojů
- školení bezpečnostního pásu, lana a karabiny
- školení elektro dle § 4 vyhlášky č. 50
- školení odborné způsobilosti řidičů ÚSP Snědovice
- BOZP, PO, CO
- pravidelně 1x za 3 měsíce skupinové supervize vedené nezávislým odborníkem

### **Oddělení sociální terapie**

(terapeutické dílny - keramická, rukodělná, dutinky)

Provoz tohoto oddělení zajišťovaly v roce 2010 3 pracovníci v sociálních službách- základní výchovná nepedagogická činnost včetně vedoucí oddělení v ranních směnách. Oddělení sociální terapie nabízí aktivity uživatelům i v odpoledních hodinách, aby byla zajišťována uživatelům individuální péče především v oblasti rozvoje sebeobsluhy a samostatnosti. Dopolední aktivizační činnosti jsou zajišťovány skupinově. Odpolední činnosti jsou zajišťovány v rámci individuálních potřeb a zájmu uživatelů.

Cílem sociálně terapeutických dílen je dlouhodobá a pravidelná podpora uživatelů při vytváření, zdokonalování a upevňování dovedností a návyků v různých oblastech činností.

Pracovně terapeutická činnost probíhala na třech terapeutických dílnách, na kterých pracovalo v průměru denně 20 uživatelů. Terapeutická činnost je realizována podle přání, zájmů, potřeb a možností jednotlivých uživatelů. Četnost návštěv na těchto dílnách záleží na přání, zájmu, možnostech, vůli a aktuálním zdravotním stavu uživatelů.

„Dílna dutinky“-na této dílně kompletují pro firmu Schulte Štětí ložiska k molto válečkům na pracovní smlouvu dva uživatelé.

Dílna rukodělných řemesel -se nachází ve 2.patře hlavní budovy zámku,činnost je zaměřena především na rukodělná řemesla. Uživatelé se seznamují s výtvarnými technikami,pracemi v oblasti ruční textilní tvorby,tkaní na tkalcovských stavech,vlastnostmi různých materiálů a s rozličnými způsoby zpracování. Vzniklá výtvarná díla,dekorační předměty jsou pravidelnou ozdobou společných prostor ÚSP nebo pokojů jednotlivých uživatelů. Dílna je vybavena pracovními stoly,skřínkami a policemi na uložení textilního a výtvarného materiálu,tkalcovskými stavy,žehličkou,žehlicím prknem,šicím strojem,owerlockem,drobnými pomůckami pro textilní a výtvarnou činnost,drobným ručním a elektrickým nářadím pro aranžérskou činnost,kuchyňskou linkou, myčkou, lednicí, sporákem se sklokeramickou deskou,mikrovlnou troubou,varnou konvicí.

Keramická dílna: se nachází v hospodářské budově objektu „Kravína“a slouží k nácviku pracovní aktivity, tvůrčí činnosti, k procvičování jemné motoriky a osvojení si pracovních návyků. Jednotlivý uživatelé provádí pod vedením instruktorů sociální péče přípravné práce s keramickou hlinou, glazurami, seznamují se s rozličnými způsoby dekorování, vyrábí dekorační a užitkové předměty. Materiální vybavení dílny – 2 keramické pece, hrnčířský kruh, sádrové formy na odlévání a drobné ruční pomůcky pro keramickou výrobu.

Sociální terapie se snaží také přispívat k nabídce integračních aktivit uživatelů pořádáním návštěv kulturních akcí, výletů, rehabilitačních, rekreačně, rekondičních pobytů, společných nákupů apod. Pořádá společná setkání např. vánoce, velikonoce, oslavy narozenin, sportovní aktivity (boccia,kuželky aj.).

Oddělení sociální terapie dále zajišťuje nácvik a rozvoj v oblasti sebeobsluhy zcela v souladu s osobními cíli uživatelů a podle jejich individuálních plánů. Klíčoví pracovníci oddělení sociální terapie zajišťují individuální plánování s uživateli v souladu s metodickými pokyny ÚSP Snědovice

Vzdělávání a provozní porady:

V průběhu roku probíhaly pravidelné provozní porady, na kterých byly řešeny provozní záležitosti oddělení sociální terapie. Vedení provozních porad je zajišťováno vedoucí oddělení sociální terapie

1x měsíčně probíhali v ÚSP Snědovice intervize pod vedením ředitele ÚSP a jeho zástupce. Témata intervizí jsou zcela v souladu s plánem vzdělávání ÚSP Snědovice na daný rok. Dále jsou na pravidelných intervizích řešeny konkrétní situace při poskytování služby v ÚSP Snědovice. Pravidelně 1x za 2 měsíce probíhají skupinové supervize vedené nezávislým odborníkem.

Odborná proškolení v rámci ÚSP:

- vzdělávání v oblasti Standardů kvality sociálních služeb - průběžně
- OTIS, ARJO, BOZP, PO, CO – průběžně
- školení zaměstnanců v poskytování první pomoci
- odborná stáž v DD v Dubí u Teplic
- Zvládání problémového chování a nácvik fyzické intervence
- školení Chemické látky

## **Ekonomické oddělení**

Činnost oddělení řídí, organizuje a kontroluje vedoucí ekonomického oddělení, podřízen řediteli. Vedoucí ekonomického oddělení zodpovídá za správnost ekonomických hlášení, zajišťuje termínované předání všech výkazů zřizovateli a dalším institucím a orgánům v rámci svých kompetencí. Zajišťuje efektivnost hospodaření a jako správce rozpočtu vypracovává souhrnný návrh rozpočtu, projednává jej, sleduje jeho plnění, zabezpečuje příslušná rozpočtová opatření. Připravuje podklady pro roční zúčtování finančních vztahů se státním rozpočtem. Zpracovává periodické a neperiodické statistické údaje. Kontroluje pravidelné zásobování potravinami a ostatním materiálem aj., zpracovává všechna ekonomická hlášení, zodpovídá za vyrovnaný rozpočet organizace, hospodaří s finančními prostředky zařízení, předkládá návrhy na opatření potřebná k realizaci rozpočtové kázně, zpracovává finanční plány organizace.

Ekonomické oddělení zajišťuje komplexní zpracování platů zaměstnanců a další plnění poskytovaných zaměstnavatelem, sleduje platby, jejich zaúčtování, vede a zpracovává účetnictví organizace, vede evidenci nákladů na stravování, personální agendu jednotlivých úseků a oddělení, zajišťuje agendu k přijímání a propouštění zaměstnanců. Ekonomické oddělení pracuje ve složení 4 zaměstnanců včetně vedoucí ekonomického oddělení.

Odborná proškolení v rámci ÚSP všichni zaměstnanci:

- školení BOZP, PO, CO
- školení Chemické látky
- pravidelně 1x za 3 měsíce skupinová supervize vedené nezávislým odborníkem
- odborná školení pro potřeby zaměstnanců ekonomického oddělení

## **Oddělení stravování**

stravování. Počet vařených jídel byl v roce 2010 v průměru pro 75 uživatelů a 30 poskytovatelů. Stravování je zajišťováno formou 4 diet-normální strava, redukční, šetřící a diabetická. Stravovací provoz je vybaven standardní technikou. Pracovní postupy jsou při vyvažování dodržovány v souladu s dietními systémy pro stravovací provozy a systém HACCP. V roce 2010 byl zakoupen nový vozík na přepravu jídla, výměna malého inventáře-mixér, šlehač. Uskutečnila se oprava obkladů v přípravně studené kuchyně.

Odborná proškolení v rámci ÚSP všichni zaměstnanci:

- školení BOZP, PO, CO
- školení chemické látky
- pravidelně 1x za 3 měsíce skupinová supervize vedené nezávislým odborníkem

## IV. Stavebně technické uspořádání, služby, outsourcing

### Provoz ÚSP Snědovice

Provoz ÚSP Snědovice je zajišťován v 6 budovách, které jsou plně bezbariérové, dispozičně uspořádané a upravené pro konkrétní činnosti.

#### Hlavní budova „Zámek“

Ubytování v 15 jednolůžkových a 16 dvoulůžkových pokojích, které jsou umístěny v přízemí, v 1. a 2. patře budovy „Zámek“.

**V přízemí budovy** je dále umístěna návštěvní místnost, balneoprovoz, kuřárna, kuchyňka uživatelů služeb, centrální šatny zdravotně provozního úseku, centrální jídelna, stravovací provoz, pracovny stravovacího provozu a skladové účetní, skladové hospodářství, telefonní ústředna, strojovny výtahů, elektrorozvodna a elektrokotelna.

**V 1. patře budovy** jsou 2 kulturní místnosti, 3 kuchyňky uživatelů služeb (pro každé křídlo s ubytováním uživatelů jedna kuchyňka), provozní místnosti zdravotně provozního úseku (ošetřovna, sesterna, pracovna vedoucí zdravotně provozního úseku, zubní ordinace, dezinfekční místnost, sklad, zimní zahrada a místnost pro nabíjení vozíků).

**Ve 2. patře budovy** jsou 2 kuchyňky (opět pro každé křídlo s ubytováním uživatelů jedna kuchyňka), dílna sociální terapie, provozy fyzioterapie, denní místnost fyzioterapie, tělocvična, sklady, strojovna vzduchotechniky.

**Půdní prostory budovy** slouží jako skladové hospodářství a strojovna lůžkového výtahu.

**Ve sklepních prostorách hlavní budovy „Zámku“** je přípravná na brambory a zeleninu, sklepení s využitím jako sklad ovoce a zeleniny, ostatní sklady oddělení stravování a strojovna výtahu.

**V hlavní budově „Zámek“** je 5 výtahů – 2 osobní, 2 lůžkové a 1 nákladní.

#### Objekt čp . 2 – budova „ Ubytovna“ (oddělení chráněného bydlení)

**V přízemí budovy jsou provozy** – ředitelství, oddělení ekonomické a trenážerový byt.

Ubytování v 3 jednolůžkových a 4 dvoulůžkových pokojích je umístěno **v 1. patře této budovy**, které patří do oddělení chráněného bydlení.

**Ve 2. patře této budovy** je 1 dvoulůžkový pokoj oddělení chráněného bydlení a 2 služební byty pro zaměstnance ÚSP Snědovice. V tomto objektu je 1 osobní výtah.

#### Objekt čp. 44 – budova „Škola“

**Budova „Škola“** je vzdálena cca 300 m od hlavní budovy „Zámek“.

**V přízemí budovy** jsou 4 dvoulůžkové pokoje, provozní místnosti (sesterna, ošetřovna) a sklad.

**V 1. patře budovy** se nachází 4 dvoulůžkové pokoje, společná kuchyňka a jídelna.

**V 2. patře budovy** je pracovna vedoucí oddělení chráněného bydlení, pracovna uživatelů sociálních služeb, 2 technické místnosti a kuřárna. V tomto objektu je 1 osobní výtah. Tato budova patří do oddělení chráněného bydlení ÚSP Snědovice.

## **Objekt čp. 21 – budova „Stodola“**

Tento objekt slouží jako technické zázemí zařízení ÚSP Snědovice.

**V přízemí budovy** je velká dílna oddělení sociální terapie včetně skladu, dílna oddělení údržby, denní místnost pracovníků údržby a úklidu, vrátnice, 3 garáže a sklad biologického odpadu.

**V 1. patře budovy** je centrální skladové hospodářství a 2 služební byty pro zaměstnance ÚSP Snědovice V tomto objektu je 1 osobní výtah.

## **Objekt bez čp. – hospodářská budova „Kravín“**

**V přízemí budovy** je počítačová učebna, keramická dílna včetně 2 kusů keramických pecí, skladů a prodejny výrobků, prádelna, mandlovna, sklady čistého a špinavého prádla, dílna švadleny, provozní místnost pro pradelny a švadlenu, 2 technické místnosti oddělení údržby (elektrokotelna – s tepelným čerpadlem a truhlárna).

**V 1. patře budovy** je skladové hospodářství zařízení a velký víceúčelový sál s technickým zázemím. V tomto objektu je 1 osobní výtah.

## **Objekt bez čp. – budova „Zahradní domek“**

V tomto objektu se nachází pracovna vedoucího oddělení údržby, pracovna a denní místnost zahradníků. Pod objektem jsou umístěny 2 garáže a půdní prostory slouží jako sklady zahradnictví.

## **Ostatní stavby v ÚSP Snědovice**

V ÚSP Snědovice jsou vystavěny dva venkovní altány a to venkovní altán s přístřeškem pro vozíky u budovy „Ubytovna“ a venkovní altán za budovou „Škola“.

Dále má ÚSP Snědovice vystavěnou vlastní biologickou čistírnu odpadních vod pro areál „Zámek“ biologickou čistírnu pro budovu „Škola“ a 4 náhradní zdroje elektrické energie – dieselagregáty - 3 náhradní zdroje jsou umístěny na zahradě v areálu „Zámek“, 1 náhradní zdroj je umístěn na zahradě za budovou „Škola“, zahradnictví s 1 skleníkem, 3 paňníky. Zahradnictví je též využíváno k pracovní činnosti uživatelů ÚSP Snědovice a je bezbariérové.

## **Pokoje uživatelů**

Pokoje uživatelů jsou nedotknutelným prostředím uživatelů, které je zařízeno podle estetického citění uživatelů, podle jejich vlastních představ a odpovídá životnímu stylu uživatelů. Pokoje uživatelů jsou vymalovány barvami podle přání uživatelů, na pokojích lze mít vlastní nábytek, vlastní elektrospotřebiče, v souladu s Domácím řádem ÚSP

Snědovice lze chovat drobná domácí zvířata. V roce 2010 byla provedena rozsáhlá výměna nábytku a starých technicky nevyhovujících lednic na pokojích uživatelů.

Ze strany poskytovatele sociálních služeb jsou pokoje uživatelů podle typu vybaveny standardně hygienickým zařízením:

- WC
- sprchový kout, vana, případně zařízení „Prelude“ (kombinace WC a sprcha)
- umyvadlo
- madla
  
- pokoje základním vybavením:
- uzamykatelná šatní skříň s uzamykatelným trezorem uvnitř skříňe
- noční stolek u lůžka
- police
- lůžko (v případě potřeby uživatelů jsou k dispozici elektrická polohovací lůžka)
- lednice

**Outsourcing ÚSP Snědovice nezajišťuje.**

## **V. Základní údaje o uživatelích**

Cílovou skupinou zařízení jsou osoby s kombinovaným postižením, osoby s tělesným postižením. Věková kategorie klientů: sociální služba je poskytována od 18 let do 80 let.

V Ústavu sociální péče pro tělesně postižené dospělé Snědovice, příspěvková organizace je zajišťována péče v různém stupni tělesného, kombinovaného postižení.

**Viz příloha č. 1. – Základní údaje o uživatelích**



## VI. Organizační struktura

K 31.12.2010

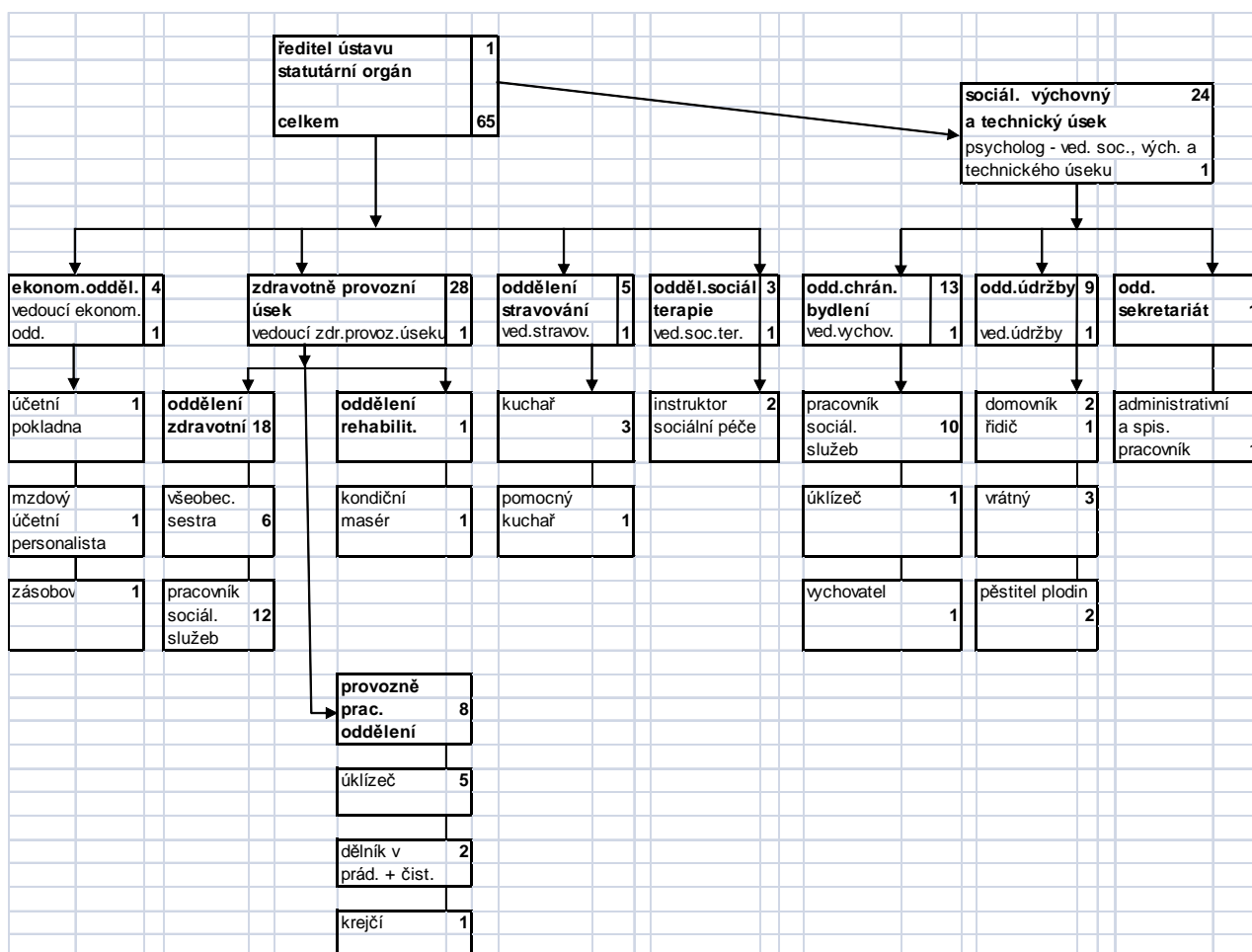
Ústav řídí ředitel.

Organizace je členěna na úseky a oddělení:

- sociální, výchovný a technický úsek - oddělení chráněného bydlení, oddělení údržby
- zdravotně provozní úsek
- ekonomické oddělení
- oddělení sociální terapie
- oddělení stravování

Vedoucí úseků a oddělení jsou přímo podřízeni řediteli ústavu a plní jím zadané úkoly ve věcech patřících do jejich věcné působnosti.

### Organizační struktura ÚSP Snědovice



## VII. Základní personální údaje a vzdělávání zaměstnanců

K 31.12.2010 v ÚSP Snědovice pracovalo :

• THP	8
• SZP	5
• PSS	28
• Vychovatelé	1
• Stravovací provoz	5
• Prádelna	3
• Údržba	4
• Úklid	6
• Zahrada, vrátnice	4
<b>Celkem</b>	<b>64</b>

**Vzdělávání zaměstnanců** bylo zajišťováno podle plánů personálního rozvoje zaměstnanců v roce 2010 :

- školení zaměstnanců v poskytování první pomoci
- odborná stáž v DD v Dubí u Teplic
- Zvládání problémového chování a nácvik fyzické intervence
- všeobecné sestry průběžně absolvovaly odborné semináře a přednášky v rámci celoživotního vzdělávání
- Intervize
- Supervize
- V průběhu roku 2010 probíhalo pravidelné školení zaměstnanců BOZP, PO a CO, školení chemické látky. Dále byli zaměstnanci vyškoleni pro provoz referenčních vozidel, softwaru účetnictví, skladového hospodářství, pokladny, vedení mzdové agendy, probíhalo také školení zaměstnanců mzdové a finanční účetní na účtové rozvrhy, hospodaření příspěvkových organizací a mzdových předpisů, školení zaměstnanců k Standardům kvality sociálních služeb. Jako důkazy pro všechna školení jsou v ÚSP Snědovice prezenční listiny nebo osvědčení, dále mají vše zaměstnanci zaznamenávány v Indexu odbornosti.

## Viz příloha č. 2.- Základní personální údaje

### VIII. Hospodaření organizace

Hospodaření v Ústavu sociální péče pro tělesně postižené dospělé Snědovice, příspěvková organizace podléhá účetnímu internímu auditu. Výsledek hospodaření je tvořen v průběhu celého účetního období a jeho hodnota je 14.528,70 Kč.

ÚSP Snědovice, sestavil finanční plán na vyrovnaný rozpočet a plně mu podřídil hospodaření ústavu. Průběžně vyhodnocoval plnění rozpočtu a případné změny, či nové významné skutečnosti neprodleně oznamoval zřizovateli.

Organizace hospodařila s majetkem a finančními prostředky přidělenými zřizovatelem, dále dotací ze státního rozpočtu, s dary a příspěvky od právnických a fyzických osob, prostředky od zdravotních pojišťoven a s prostředky svých fondů.

ÚSP Snědovice provedl řádnou inventarizaci za rok 2010. Fyzickou i dokladovou inventurou byl prověřen skutečný stav veškerého majetku, následně skutečný stav prověřila inventarizační komise se stavem v účetnictví. Na základě zápisu inventarizační komise lze konstatovat, že nebyly zjištěny žádné inventarizační rozdíly.

### Náklady a výnosy jsou vyhodnoceny v příloze č. 3. – Hospodaření organizace

### IX. Finanční plán na rok 2011

Finanční rozpočet na rok 2011 byl sestavován z předpokladů, odhadů, strategických cílů, budoucích stavů hospodářských prostředků, výdajů, příjmů, nákladů a výnosů a v peněžním vyjádření viz.příloha č. 4. – Finanční plán na rok 2011. Finanční rozpočet je sestaven jako vyrovnaný.

### X. Vedení organizace, kontakty

Ředitel :	Mgr. Rostislav Kolačev
Zástupce ředitele :	Mgr. Hana Cutychová
Smluvní lékařka :	MUDr.Miloslava Hájková
Vedoucí zdravotně-provozního úseku :	Renata Borovičková
Vedoucí sociálně, výchov. a technického úseku:	Mgr. Hana Cutychová
Vedoucího oddělení stravování :	Eva Vámošiová
Vedoucí ekonomického oddělení :	Jaroslava Matoušková
Vedoucí oddělení chráněného bydlení :	Mgr.Eliška Šorfová
Vedoucí oddělení sociální terapie :	Miloslava Šopincová
Poštovní adresa :	Snědovice 1, 411 74 Snědovice
e-mail :	reditel@uspsnedovice.cz
webové stránky :	www.uspsnedovice.cz
Telefon :	416 878 028
Fax :	416 878 010

## Základní údaje o uživateli

## Příloha č.1

Přehled o počtech uživatelů k 31.12.2010

	Počet celkem	Muži	Ženy
Kapacita zařízení k 31.12.10	75	40	35
Počet uživatelů (obložnost)k 1.1.2010	74	38	36
Přijato v r. 2010	8	4	4
Ukončen pobyt v r. 2010	7	2	5
Přemístěno do jiného zařízení v r. 2010	2	1	1
Počet uživatelů (obložnost) k 31.12.2010	75	40	35
Z toho pobyt celoroční	75	40	35

Složení uživatelů dle krajů k 31.12.2010

	Počet celkem	Muži	Ženy
Ústecký kraj	67	33	34
Liberecký kraj	1	0	1
Plzeňský kraj	0	0	0
Jihočeský kraj	0	0	0
Jihomoravský kraj	0	0	0
Karlovarský kraj	0	0	0
Kraj Vysočina	0	0	0
Pardubický kraj	1	1	0
Královehradecký kraj	0	0	0
Středočeský kraj	2	1	1
Olomoucký kraj	0	0	0
Moravskoslezský kraj	0	0	0
Hlavní město Praha	4	2	2
Slovenská republika	0	0	0
země EU	0	0	0

## Věkové složení uživatelů

	2008			2009		
	Celkem	Muži	Ženy	Celkem	Muži	Ženy
do 1 roku	0	0	0	0	0	0
1 - 7 let	0	0	0	0	0	0
7 - 10 let	0	0	0	0	0	0
11 - 15 let	0	0	0	0	0	0
16 - 18 let	0	0	0	0	0	0
19 - 26 let	4	3	1	2	2	0
27 - 64 let	60	31	29	63	33	30
65 - 80 let	10	3	7	9	3	6
nad 80 let	0	0	0	0	0	0
Průměrný věk	48,7	43,9	51,8	49,1	45,7	52,8
Nezpůsobilí k právním úkonům	18	6	12	18	6	12

## Věkové složení uživatelů

	2010		
	Celkem	Muži	Ženy
do 1 roku	0	0	0
1 - 7 let	0	0	0
7 - 10 let	0	0	0
11 - 15 let	0	0	0
16 - 18 let	0	0	0
19 - 26 let	2	2	0
27 - 64 let	64	35	29
65 - 80 let	9	3	6
nad 80 let	0	0	0
Průměrný věk	48,95	46,45	51,80
Nezpůsobilí k právním úkonům	19	6	13

## Zdravotní stav uživatelů

	2008			2009			2010		
	Celkem	Muži	Ženy	Celkem	Muži	Ženy	Celkem	Muži	Ženy
Mobilní	16	6	10	12	5	7	11	6	5
částečně mobilní	6	5	1	6	5	1	5	3	2
imobilní	52	23	29	56	28	28	59	31	28

Přiznání příspěvku na péči k 31.12.2010

	Počet uživatelů	Muži	Ženy
stupeň I.	10	3	7
stupeň II.	14	10	4
stupeň III.	23	11	12
stupeň IV.	21	12	9

Způsob ubytování uživatelů k 31.12.2010

Počet lůžek	1	2	3	4	5	6	7 a více
Počet pokojů	19	28	0	0	0	0	0

## Základní personální údaje

## Příloha č. 2

Členění zaměstnanců podle věku a pohlaví – stav k 31.12.2010

Věk	Muži	Ženy	Celkem	%
do 20 let	0	0	0	0
21 - 30 let	3	2	5	7,8
31 - 40 let	1	26	27	42,2
41 - 50 let	0	18	18	28,1
51 - 60 let	3	9	12	18,75
61 let a více	1	1	2	3,15
celkem	8	56	64	100,0
%	12,3	87,7	100	X

Členění zaměstnanců podle vzdělání a pohlaví – stav k 31.12.2010

Vzdělání dosažené	muži	ženy	celkem	%
základní	1	10	11	17,2
vyučen	4	26	30	46,8
střední odborné	0	3	3	4,7
úplné střední	0	1	1	1,6
úplné střední odborné	2	14	16	25
vyšší odborné	0	0	0	0
vysokoškolské	1	2	3	4,7
celkem	8	56	64	100

Složení zaměstnanců dle profesí k 31.12. 2010

Složení zaměstnanců	2008	2009	2010
THP	7	8	8
SZP	8	6	5
PSS	20	26	28
Vychovatelé	2	2	1
Fyzioterapeut, masér	0	0	0
Stravovací provoz	5	5	5
Prádelna	2	3	3
Údržba	4	4	4
Úklid	5	5	6
Zahrada, vrátnice	5	5	4
	58	64	64

Stav zaměstnanců a průměrná mzda

	2008	2009	2010
Průměrný přepočtený evidenční stav zaměst.	57,03	60,3	63,42
Průměrná mzda na 1 zaměst. v Kč	18 530	19 256	19 551
Mzdové náklady v tis.Kč	12 950	14 053	14 970

## Hospodaření organizace

## Příloha č. 3

Přehled nákladů ( v tis.Kč )

č.ú. vybrané položky	2008		2009		2010	
	Hlavní činnost	Doplňková činnost	Hlavní činnost	Doplňková činnost	Hlavní činnost	Doplňková činnost
501 Materiál	3314		4115		4163	
502 Energie	4247		4145		3510	
511 Opravy a udržování	2494		3098		2894	
512 Cestovné	14		29		0	
513 Náklady na reprezentaci	8		8		9	
518 Služby	2319		1901		2249	
521 Mzdové náklady	12950		14053		14970	
524-528 Zákonné a soc.poj.	4509		4632		5154	
Příděly do FKSP	307		279		298	
Ostatní náklady	344		408		780	
551 Odpisy	1905		1865		6279	
<b>Náklady celkem</b>	<b>32411</b>		<b>34533</b>		<b>40306</b>	

Přehled výnosů ( v tis.Kč )

	2008		2009		2010	
	Hlavní činnost	Doplňková činnost	Hlavní činnost	Doplňková činnost	Hlavní činnost	Doplňková činnost
Tržby celkem (ú.601-604) z toho:	11458	0	13322	0	12990	0
-tržby za vlastní výroby						
-tržby z prodeje služeb	11458	0	13322	0	12990	0
- tržby za prodané zboží						
648 Zúčtování fondů						
Příspěvek zřizovatele na provoz – závazný ukaz.	1100		3363		8027	
Dotace	19735		18004		18666	
Ostatní výnosy	150		91		638	
<b>Výnosy celkem</b>	<b>32443</b>		<b>34780</b>		<b>40321</b>	

Hospodářský výsledek	2008		2009		2010	
	Hlavní činnost	Doplňková činnost	Hlavní činnost	Doplňková činnost	Hlavní činnost	Doplňková činnost
	<b>32</b>	<b>0</b>	<b>246</b>	<b>0</b>	<b>15</b>	<b>0</b>

**Náklady na 1 místo (lůžko) = 40 tis. Kč/ za 1 měsíc**

(kalkulační vzorec nákladů na jedno místo – lůžko =  $\frac{\text{celkové neinvestiční náklady}}{\text{celková kapacita}}$ )



## Přehled provedených oprav a údržby a zdroje financování

Název akce	v tis. Kč	Zdroj financování *
Malby podle hygienických předpisů	447	ÚSP Snědovice-provoz
Oprava (výměna ) boilerů	292	ÚSP Snědovice-provoz
Opravy plovoucích podlah	17	ÚSP Snědovice-provoz
Oprava vodoinstalace a kanalizace	75	ÚSP Snědovice-provoz
Opravy elektro stavební	163	ÚSP Snědovice-provoz
Oprava, výměna hasicích přístrojů	27	ÚSP Snědovice-provoz
Opravy , údržba výtahu	159	ÚSP Snědovice-provoz
Oprava zdravotní techniky	114	ÚSP Snědovice-provoz
Průběžné a po revizní opravy elektro a elektropřístrojů	185	ÚSP Snědovice-provoz
Opravy vozového parku	179	ÚSP Snědovice-provoz
Oprava PC a kancelářského vybavení	65	ÚSP Snědovice-provoz
Protipožární nástřiky krovů	499	ÚSP Snědovice-provoz
Oprava kuchyňského zařízení a prádelenských strojů	16	ÚSP Snědovice-provoz
Drobné zednické práce	343	ÚSP Snědovice-provoz
Opravy telefonní ústředny, STA, pagerů, EPS	131	ÚSP Snědovice-provoz
Oprava dveřních zámků	79	ÚSP Snědovice-provoz
Opravy ostatní drobné stavební	62	ÚSP Snědovice-provoz
Opravy ostatní drobné strojů, přístrojů	41	ÚSP Snědovice-provoz

## Přehled veřejných zakázek

Dodavatel	Název akce -věc	Charakter akce *	tis.Kč	Ev. číslo
COLORSTAV, s.r.o Masarykova 34 Litoměřice 412 01	Malířské a lakýrnické práce	Investiční akce	393 663,50,-Kč bez DPH	VZ/108/2010
ROSI s.r.o. Moklinská 355 Řevnice 252 30	Instalace datové a telefonní sítě na hlavní budově ÚSP Snědovice	Investiční akce	342.118,-Kč bez DPH	VZ/165/2010
ArjoHuntleigh,s.r.o. Hlinky 118 Brno 603 00	Nákup 3 kusů zvedáků pro manipulaci s těžce tělesně postiženými uživateli ÚSP Snědovice	Investiční akce	249 433,-Kč bez DPH	VZ/166/2010
Václav Vosáhlo, Stránského 4, Litoměřice, 412 01	Výměna boilerů v ÚSP Snědovice	Investiční akce	246 553,-Kč bez DPH	VZ/203/2010
PROMA REHA s.r.o. Riegrova 342 552 03 Česká Skalice	Nákup multifunkčních, zdravotních, polohovacích postelí pro těžce tělesně postižené	Investiční akce	253 843,-Kč bez DPH	VZ/315/2010
Petr Tuška Stračenská 6314 Štětí 411 08	Drobná údržba objektů v ÚSP Snědovice	Investiční akce	336 504,-Kč bez DPH	VZ/316/2010
COLORSTAV, s.r.o Masarykova 34 Litoměřice 412 01	Ochrana krovů protipožárními nástřiky v ÚSP Snědovice	Investiční akce	453 490,-Kč bez DPH	VZ/317/2010

Nábytek Atika s.r.o. Špitálka 91/23 Brno 602 00	Nákup nábytku v roce 2010	Investiční akce	396 400,-Kč bez DPH	VZ/329/2010
Gabriel s.r.o. České Kopisty 208 412 01	Kácení stromů v ÚSP Snědovice	Investiční akce	286 306,-Kč bez DPH	VZ/351/2010

### Finanční fondy

#### Rezervní fond - tvorba a čerpání

v tis. Kč

Krytý zůstatek k 31.12.2009	<b>504</b>
z toho sponzorské dary za r. 2009	<b>55</b>
Příděl ze zlepšeného hospodářského výsledku za rok 2009	<b>246</b>
Jiné zdroje (sponzorské dary) za r. 2010	<b>33</b>
<b>Tvorba celkem</b>	<b>783</b>
<b>Čerpání celkem</b>	<b>67</b>

<b>Zdroje celkem k 31.12.2010</b>	<b>716</b>
-----------------------------------	------------

#### Investiční fond - tvorba a čerpání

v tis. Kč

Krytý zůstatek k 31.12.2009	<b>173</b>
z toho sponzorské dary za r.2009	
Odpisy	<b>6279</b>
Jiné zdroje (sponzor.dary) za r. 2010	
Převod z RF	<b>55</b>
<b>Tvorba celkem</b>	<b>6507</b>
<b>Čerpání celkem</b>	<b>6261</b>

<b>Zdroje celkem k 31.12.2010</b>	<b>246</b>
-----------------------------------	------------

#### Fond odměn - tvorba a čerpání

v tis.Kč

Zůstatek k 31.12.2009	200
Převod z HV z r. 2009	15
Čerpání	0
<b>Stav k 31.12.2010</b>	<b>215</b>

#### Přehled přijatých sponzorských darů

	2008		2009		2010	
	počet	v tis. Kč	počet	v tis Kč	počet	v tis.Kč
Věcné dary	<b>3</b>	<b>447</b>	<b>2</b>	<b>204</b>	<b>4</b>	<b>494</b>
Finanční dary	<b>4</b>	<b>18</b>	<b>6</b>	<b>34</b>	<b>8</b>	<b>33</b>

Název příspěvkové organizace: Ústav sociální péče pro tělesněpostížené dospělé Snědovice, p.o.											
Číslo organizace: 3602											
Náklady	Skutečnost		Schválený FP na rok 2010	Upravený FP roku 2010			Skutečnos t k 30. 6. 2010 za HČ a DČ	Předpokládaná skutečnost k 31. 12. 2010 za HČ a DČ	FP na rok 2011		
	r. 2008	r. 2009	Celkem	Celkem	HČ	DČ			Celkem	HČ	DČ
<b>501 - Spotřeba materiálu, z toho:</b>	<b>3 314</b>	<b>4 115</b>	<b>3 440</b>	<b>3 440</b>	<b>3 440</b>	<b>0</b>	<b>1 383</b>	<b>3 440</b>	<b>3 611</b>	<b>3 611</b>	<b>0</b>
- potraviny	1 834	1 791	1 870	1 870	1 870		888	1 870	1 964	1 964	
- čisticí prostředky	344	340	370	350	350		180	350	367	367	
- ostatní materiál	487	679	600	420	420		156	420	440	440	
- DDHM	649	1 305	600	800	800		159	800	840	840	
<b>502 - Spotřeba energie, z toho:</b>	<b>4 247</b>	<b>4 145</b>	<b>5 450</b>	<b>4 450</b>	<b>4 450</b>	<b>0</b>	<b>2 039</b>	<b>4 450</b>	<b>4 882</b>	<b>4 882</b>	<b>0</b>
teplo				0					0		
elektrická energie	4 040	3 943	5 200	4 200	4 200		1 927	4 200	4 620	4 620	
plyn				0					0		
voda	207	202	250	250	250		112	250	262	262	
<b>511 - Opravy a udržování, z toho:</b>	<b>2 494</b>	<b>3 098</b>	<b>2 982</b>	<b>2 792</b>	<b>2 792</b>	<b>0</b>	<b>723</b>	<b>2 792</b>	<b>3 071</b>	<b>3 071</b>	<b>0</b>
stavební	1 140	1 527	1 900	1 800	1 800		386	1 800	1 980	1 980	
přístrojů a zařízení	1 068	1 445	1 002	912	912		335	912	1 003	1 003	
ostatní	286	126	80	80	80		2	80	88	88	
<b>512 - Cestovné</b>	<b>14</b>	<b>29</b>	<b>20</b>	<b>20</b>	<b>20</b>		<b>0</b>	<b>20</b>	<b>21</b>	<b>21</b>	
<b>513 - Náklady na reprezentaci</b>	<b>8</b>	<b>8</b>	<b>8</b>	<b>9</b>	<b>9</b>		<b>4</b>	<b>9</b>	<b>9</b>	<b>9</b>	
<b>518 - Ostatní služby, z toho:</b>	<b>2 319</b>	<b>1 901</b>	<b>2 010</b>	<b>1 890</b>	<b>1 890</b>	<b>0</b>	<b>931</b>	<b>1 890</b>	<b>2 313</b>	<b>2 313</b>	<b>0</b>
- služby spojů ( telefon, internet, poštovné)	223	295	330	350	350		174	350	367	367	
- odvoz a likvidace odpadu	155	216	220	220	220		97	220	230	230	
- praní prádla				0					0		
- revize strojů a zařízení	656	241	544	400	400		194	400	750	750	
- ostatní služby	1 285	1 149	916	920	920		466	920	966	966	
<b>521 - Mzdové náklady</b>	<b>12 950</b>	<b>14 053</b>	<b>14 970</b>	<b>14 970</b>	<b>14 970</b>		<b>7 380</b>	<b>14 970</b>	<b>15 800</b>	<b>15 800</b>	
<b>524-528-Zákonné soc. a jiné poj.,zákonné soc. a jiné nákl.</b>	<b>4 816</b>	<b>4 911</b>	<b>5 487</b>	<b>5 460</b>	<b>5 460</b>		<b>2 679</b>	<b>5 460</b>	<b>5 846</b>	<b>5 846</b>	
<b>531-538 - Daň silniční,daň z nemovitostí a jiné daně a</b>	<b>6</b>	<b>4</b>	<b>5</b>	<b>8</b>	<b>8</b>		<b>6</b>	<b>8</b>	<b>10</b>	<b>10</b>	
<b>548 - Tvorba fondů</b>				<b>68</b>	<b>68</b>			<b>68</b>	<b>0</b>	<b>0</b>	
<b>549 - Ostatní náklady z činností , z toho:</b>	<b>338</b>	<b>403</b>	<b>387</b>	<b>410</b>	<b>410</b>	<b>0</b>	<b>210</b>	<b>410</b>	<b>425</b>	<b>425</b>	<b>0</b>
<i>pojistné</i>	285	337	310	330	330		174	330	340	340	
služby peněžních ústavů	41	66	77	80	80		36	80	85	85	
ostaní	12			0					0		
<b>551 - Odpisy dlouhodobého majetku z toho:</b>	<b>1 752</b>	<b>1 865</b>	<b>1 910</b>	<b>6 181</b>	<b>6 181</b>	<b>0</b>	<b>3 118</b>	<b>6 181</b>	<b>6 193</b>	<b>6 193</b>	<b>0</b>
- movitý majetek	1 752	1 865	1 910	1 899	1 899		977	1 899	1 911	1 911	
- nemovitý majetek				4 282	4 282		2 141	4 282	4 282	4 282	
<b>552 - 553 - Zůstatková cena prodaného DHM a DNM</b>	<b>153</b>		<b>783</b>	<b>0</b>	<b>0</b>				<b>693</b>	<b>693</b>	
<b>555 - 556 - Tvorba a zúčtování rezerv a opravných</b>				<b>0</b>	<b>0</b>		<b>0</b>		<b>0</b>	<b>0</b>	
<b>547- manka škody</b>			<b>0</b>	<b>284</b>	<b>284</b>		<b>284</b>	<b>284</b>	<b>0</b>	<b>0</b>	
<b>545 - kurzový rozdíl</b>		<b>1</b>		<b>0</b>			<b>0</b>		<b>0</b>	<b>0</b>	
<b>591 - 595 Daň z příjmu včetně dodatečných odvodů</b>				<b>0</b>					<b>0</b>	<b>0</b>	
<b>Náklady celkem</b>	<b>32 411</b>	<b>34 533</b>	<b>37 452</b>	<b>39 982</b>	<b>39 982</b>	<b>0</b>	<b>18 757</b>	<b>39 982</b>	<b>42 874</b>	<b>42 874</b>	<b>0</b>

Výnosy	Skutečnost		Schválený FP na rok 2010	Upravený FP roku 2010			Skutečnos t k 30. 6. 2010 za HČ a DČ	Předpokládaná skutečnost k 31. 12. 2010 za HČ a DČ	FP na rok 2011		
	r. 2008	r. 2009	Celkem	Celkem	HČ	DČ			Celkem	HČ	DČ
601 - Výnosy z prodeje vlastních výrobků				0					0		
602 - Výnosy z prodeje služeb, z toho:	11 458	13 322	13 000	12 776	12 776	0	6 181	12 776	12 804	12 804	0
- tržby od klientů(úhrady za pobyt, PNP)	10 341	11 337	11 272	11 272	11 272		5 742	11 272	11 300	11 300	
- tržby od zdravotních pojišťoven	881	1 743	1 500	1 500	1 500		437	1 500	1 500	1 500	
- ostatní	236	242	228	4	4		2	4	4	4	
603 - Výnosy z pronájmu			37	0			0		0		
604 - Výnosy z prodaného zboží				0					0		
611 - 614 - Změny stavu zásob				0					0		
621 - 624 - Aktivace materiálu a zboží				0					0		
641, 642 - Smluvní pokuty a úroky z prodlení, jiné pokuty a penále				0					0		
644 - 646 - Výnosy z prodeje materiálu, DNM, DHM kromě pozemků	53			0					0		
648 - Čerpání fondů, z toho:	0	10	0	68	68	0	0	68	0	0	0
RF		10		68	68			68	0		
IF (pouze na opravy)				0					0		
FKSP (např. prac. oděvy)				0					0		
FO				0					0		
649 - Ostatní výnosy z činnosti	85	53	0	494	494		185	494	230	230	
662 - 669 - Úroky, kurzové zisky a ostatní finanční výkony	12	2	14	2	2		1	2	2	2	
671 - Výnosy z nároků na prostředky SR z toho:	19 735	18 004	20 656	18 615	18 615	0	9 308	18 615	21 697	21 697	0
- dotace MPSV na sociální služby	19 735	18 004	20 656	18 615	18 615		9 308	18 615	21 697	21 697	
- ostatní				0					0		
672 - Výnosy z nároků na prostředky rozpočtu ÚSC **	1 100	3 363	3 745	8 027	8 027		4 013	8 027	8 141	8 141	
673 - Výnosy z nároků na prostředky státních fondů				0					0		
672- ostatní příspěvky a dotace (na rekreace uživatelů)		26		0					0		
<b>Výnosy celkem</b>	<b>32 443</b>	<b>34 780</b>	<b>37 452</b>	<b>39 982</b>	<b>39 982</b>	<b>0</b>	<b>19 688</b>	<b>39 982</b>	<b>42 874</b>	<b>42 874</b>	<b>0</b>
<b>Doplňkové údaje:</b>	<b>r. 2008</b>	<b>r. 2009</b>	<b>r. 2010</b>	<b>r. 2011</b>							
<b>Přepočtený počet zaměstnanců z toho*</b>	<b>62,00</b>	<b>63,00</b>	<b>67,00</b>	<b>70,00</b>							
-počet zdravotnických pracovníků	7,00	7,00	6,00	6,00							
-počet ostatních pracovníků	55,00	56,00	61,00	64,00							
<b>Průměrný plat (mzda) měsíčně v Kč</b>	<b>17 406,00</b>	<b>18 629,00</b>	<b>18 619,00</b>	<b>18 809,00</b>							
	<b>2007/2008</b>	<b>2008/2009</b>	<b>2009/2010</b>	<b>2010/2011</b>							
<b>Stanovená kapacita zařízení (schválená RÚK)</b>	<b>75</b>	<b>75</b>	<b>75</b>	<b>75</b>							
<b>Přepočtený počet klientů</b>	<b>72</b>	<b>74</b>	<b>74</b>	<b>74</b>							

\* průměrný evidenční počet zaměstnanců, přepočtený na plně zaměstnané

**Vysvětlivky:** FP - finanční plán, HČ - hlavní činnost, DČ - doplňková činnost

Finanční plán na rok 2011 je sestaven jako vyrovnaný, včetně případného financování v rámci rezervního, investičního fondu (opravy) a fondu odměn.

