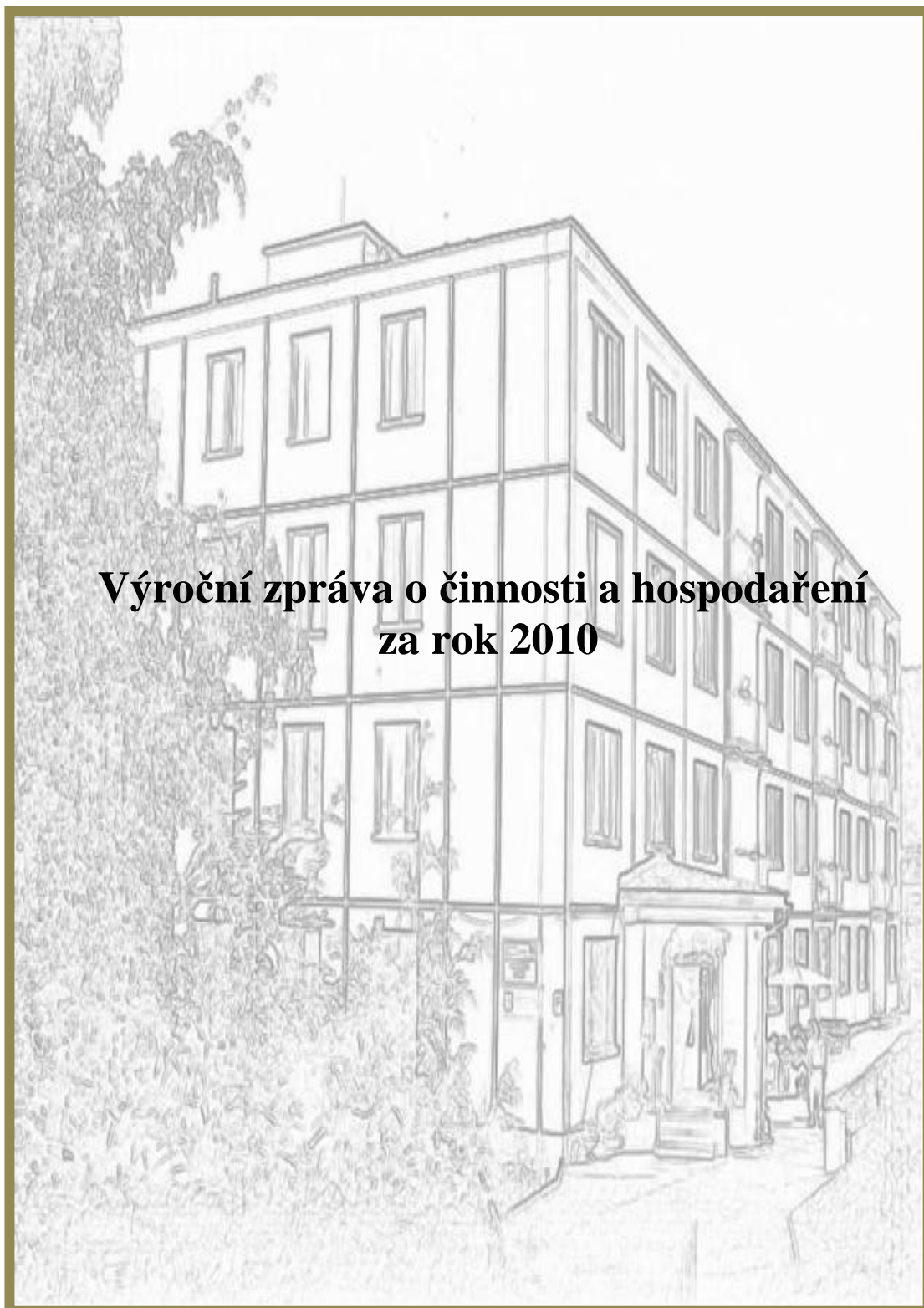


**Domovy sociálních služeb Kadaň a Mašťov,
příspěvková organizace**



Obsah

- I. **Sídlo organizace**
- II. **Vznik a postavení organizace**
- III. **Zaměření a činnost organizace**
- IV. **Stavebně technické uspořádání, služby, outsourcing**
- V. **Základní údaje o klientech**
- VI. **Organizační struktura a zaměstnanci**
- VII. **Základní personální údaje a vzdělávání zaměstnanců**
- VIII. **Hospodaření organizace**
- IX. **Finanční plán na rok 2010**
- X. **Vedení organizace, kontakty**

Přílohy:

1. **Základní údaje o klientech**
 - přehled o počtech klientů
 - složení klientů dle krajů
 - věkové složení klientů
 - zdravotní stav klientů
 - přiznání příspěvku na péči
 - způsob ubytování klientů
2. **Základní personální údaje**
 - členění zaměstnanců podle věku a pohlaví
 - členění zaměstnanců podle vzdělání a pohlaví
 - složení zaměstnanců dle profesí
 - stav zaměstnanců a průměrná mzda
3. **Hospodaření organizace**
 - přehled nákladů, výnosů, hospodářský výsledek a náklady na jedno lůžko
 - přehled provedených oprav a údržby, zdroje financování
 - přehled veřejných zakázek
 - finanční fondy, sponzorské dary
4. **Finanční plán na rok 2010**

I. Sídlo organizace

Název: **Domovy sociálních služeb Kadaň a Mašťov, příspěvková organizace**

Sídlo: Golovinova 1559, 432 01 Kadaň

IČ: 46789910

DIČ: CZ 46789910

II. Vznik a postavení organizace

- **Domovy sociálních služeb Kadaň a Mašťov, příspěvková organizace** je nový název organizace, která se dříve jmenovala **Správa sociálních služeb Chomutov**.
- Ke změně názvu organizace na současný „**Domovy sociálních služeb Kadaň a Mašťov**“ došlo dne 1. 7. 2008.
- Správa sociálních služeb Chomutov, příspěvková organizace byla zřízena na základě zřizovací listiny vydané Okresním úřadem Chomutov dne 14. 12. 1992, ve znění jejich změn a doplňků. Vlastní činnost byla zahájena dne 1. 1. 1993. Na základě usnesení Rady Ústeckého kraje č. 180/49/2002 ze dne 4. prosince 2002 se stal zřizovatelem Ústecký kraj - Krajský úřad, Ústí nad Labem.

III. Zaměření a činnost organizace

Předmětem činnosti příspěvkové organizace je poskytování služeb dle zákona č. 108/2006 Sb. o sociálních službách, v platném znění a vyhlášky MPSV č. 505/2006 Sb., kterou se provádí některá ustanovení zákona o sociálních službách.

1. Stručný přehled hlavních činností organizace

- Zajišťovat celoroční pobytové služby sociální péče s nepřetržitým provozem.
- Zajišťovat služby sociální péče kvalitně a na odborné úrovni, v rámci možností individuálních potřeb a požadavků klientů, s ohledem na jejich zdravotní stav. Podílet se na sociálním šetření pro umístění do zařízení sociální péče, zavádění pečovatelských služeb, sestavování pořadníků pro umístování do zařízení.
- Zajišťovat sociální péči pro občany, kteří dosáhli věku rozhodného pro přiznání starobního důchodu a občanům, kteří jsou plně nebo částečně invalidní.
- Zajišťovat sociální péči pro mentálně postižené občany od tří let věku s mentálním postižením těžšího stupně a pro občany, kteří vedle mentálního postižení trpí též

tělesnou nebo smyslovou vadou. Potřebují pomoc a péči, nikoliv však léčebnou péči v lůžkovém zdravotnickém zařízení.

- Organizace měla zřizovatelem povoleno provozování doplňkové činnosti „Reklamní činnost a marketing“, avšak v roce 2008 doplňkovou činnost neprovozovala a provozování této činnosti bylo pod č.j. ŽÚ-5639/08/R-Kr dne 4. 12. 2008 pozastaveno u Živnostenského úřadu v Kadani.

2. Poskytované služby

Služby poskytujeme v začleněných střediscích v Kadani a v Mašťově

Název sociální služby: Domov pro seniory Mašťov, Sídliště 232, Mašťov
z toho:

Druh sociální služby: domovy pro seniory
Kapacita: 54 lůžek
Cílová skupina: senioři - mladší senioři 65-80 let
- starší senioři nad 80 let

Druh sociální služby: domovy pro osoby se zdravotním postižením
Kapacita: 16 lůžek
Cílová skupina: osoby se zdravotním postižením 44-64 let

Název sociální služby: Domov pro osoby se zdravotním postižením Kadaň, Dvořákova 1128, 432 01 Kadaň

Druh sociální služby: domovy pro osoby se zdravotním postižením
Kapacita: 35 lůžek

Název sociální služby: Domov pro osoby se zdravotním postižením Kadaň, Březinova 1093, 432 01 Kadaň

Druh sociální služby: domovy pro osoby se zdravotním postižením
Kapacita: 35 lůžek

U obou Domovů pro osoby se zdravotním postižením Kadaň je

Cílová skupina: děti předškolního věku (do 6 let)
mladší děti (7-10 let)
starší děti (11-15 let)
dorost (16 – 18 let)
mladí dospělí (19-26 let)
dospělí (27 – 64 let)

Senioři

- staří občané s částečnou nebo úplnou ztrátou soběstačnosti a sebeobsluhy
- staří občané s lehkým tělesným postižením a stařeckou demencí
- staří občané se ztrátou rodinného zázemí
- staří občané zbavení způsobilosti k právním úkonům
- staří občané, kteří potřebují soustavnou, obslužnou, ošetrovatelskou péči

Osoby se zdravotním postižením

- uživatelé s lehkou mentální retardací, mobilní, soběstační ve většině životních úkonů a výchovně vzdělavatelní
- uživatelé se středně těžkou mentální retardací, mobilní a částečně mobilní, částečně soběstační ve většině životních úkonů a výchovně vzdělavatelní
- uživatelé s těžkou mentální retardací, mobilní nebo minimálně mobilní, částečně soběstační v některých životních úkonech, vyžadující ošetrovatelskou péči, vychovatelní a vzdělavatelní na základě individuálních schopností
- uživatelé s hlubokou mentální retardací, mobilní nebo minimálně mobilní, s omezenou soběstačností ve většině životních úkonů, vyžadující zvýšenou ošetrovatelskou péči a řízené výchovné působení

IV. Stavebně technické uspořádání, služby, outsourcing

Domov pro osoby se zdravotním postižením Kadaň

- Domov pro osoby se zdravotním postižením Kadaň (dále jen DpOZP) pro mentálně postižené děti, mládež a dospělé zajišťuje služby ve dvou samostatných budovách. Jedna z budov je ve Dvořákově ulici a druhá v Březinově ulici. Budova ve Dvořákově ulici je po rozsáhlé rekonstrukci a je bezbariérová. Každá budova má kapacitu pro 35 uživatelů, celkem tedy 70 uživatelů. Jsou zde dvoulůžkové a vícelůžkové pokoje. Domovy jsou umístěny téměř v centru města, což je výhodné zejména z důvodu dosažitelnosti služeb (nemocnice, odborní lékaři, kino, kadeřnictví, obchody apod.).
- Obě budovy mají téměř stejné prostorové rozložení. Dříve sloužily jako mateřské školky. Nachází se zde kanceláře pro vedoucí zařízení, asistentku a sociální pracovníci, pokoje pro klienty, společenské místnosti, sociální zařízení, ergodílny, rehabilitační místnosti, tělocvičny, kuchyňky, cvičné kuchyňky, ordinace, denní místnosti zaměstnanců, sociální zařízení pro zaměstnance, skladové prostory, dílny údržby, malé prádelny (praní drobného osobního prádla), sušárny a šatny zaměstnanců.

- Obě budovy mají poměrně rozsáhlé pozemky, na kterých jsou zahrady a altánky. Na každé zahradě je vyčleněn prostor pro aktivní pracovní činnost ergoterapie a rehabilitace.
- Vytápění budov je zajištěno centrálně - Tepelným hospodářstvím Kadaň
- Praní prádla pro uživatele je zajištěno smluvně – firmou Laundromat Žatec.
- Stravování uživatelů a zaměstnanců je zajištěno dovozem ze stravovacího zařízení Nemocnice Kadaň, s. r. o.



DpOZP ve Dvořákově ulici



DpOZP v Březinově ulici

Domov pro seniory Mašťov

- Domov pro seniory Mašťov (dále jen DpS) se nachází v severozápadní části Ústeckého kraje (Doupovské hory). Budova má charakter panelového typu, dříve sloužila jako internát pro učně. S ukončením činnosti internátu byla budova přizpůsobena a upravena pro pobyt seniorů. Ode dne 2. 11. 1967 budova slouží jako Domov pro seniory.
- DpS má z části snížené přízemí, přízemí a tři patra. Ve sníženém přízemí se nachází stravovací provoz včetně jídelny a zázemí stravovacího provozu (skladovací prostory, chladicí box, provozní místnost, šatna a sociální zařízení). V přízemí se nachází vrátnice, kanceláře, místnost služeb (kadeřnictví, pedikúra, manikúra), společenská místnost, ergodílna a izolační místnost. V prvním patře je umístěna ordinace lékaře a sester, bytové jednotky a ošetrovatelská část pro imobilní obyvatele. Domov má kapacitu 70 míst. Skladba bytových jednotek činí: 12x jednolůžkový pokoj, 26x dvoulůžkový pokoj a 2x třílůžkový pokoj, včetně sociálního zařízení.

- Součástí DpS je velká zahrada o rozloze cca 2 hektary se zahradním altánem včetně příslušenství (WC, lavice, prostor pro grilování, sklady), Zahrada je využívána ke kulturně-spoločenským akcím uživatelů a zaměstnanců.
- K vytápění budovy je používán lehký topný olej.
- Praní prádla pro uživatele je zajištěno prádelnou DpS. Praní ložního prádla pro uživatele je zajištěno smluvně - firmou Laundromat Žatec.
- V domově pro seniory je zajištěno stravování pro uživatele, rovněž se zde stravují zaměstnanci.
- Dne 5. 10. 2010 byla v DpS Maš'ov zahájena rekonstrukce hlavního objektu. Jedná se o přestavbu stávajících prostor gastroprovozu - skladovacích prostor, provozu kuchyně, šatny a sociálního zařízení, dveří, obkladů, dlažby, rekonstrukce vnitřních rozvodů, oken, zařizovacích předmětů, LAPOL, topení, drtiče odpadů a vybavení kuchyně.



DpS v Maš'ově

Ředitelství Domovů sociálních služeb Kadaň a Maš'ov

- Ředitelství se nachází v nájemných prostorách Nemocnice Kadaň s.r.o. Kanceláře a spisovna jsou umístěny na poliklinice ve druhém a třetím patře. Ve druhém patře se nachází kancelář ředitele, kancelář asistentky, technika a správce IKT. Ve třetím patře se nachází dvě kanceláře ekonomického úseku a spisovna.
- Umístění detašovaného pracoviště ředitelství a ekonomického úseku není z hlediska řízení ideální. Je zpracováván investiční záměr na přístavbu DpOZP v Kadani v Březinově ulici, kde má nově vzniknout stravovací provoz, prádelna a kam se přemístí i kanceláře ředitelství včetně ekonomického úseku.
- Stravování zaměstnanců je zajištěno ve stravovacím zařízení Nemocnice Kadaň.

V. Základní údaje o uživatelích

Domov pro osoby se zdravotním postižením Kadaň

Uživatelé se zdravotním postižením

Cílovou skupinou jsou osoby se všemi stupni mentálního postižení, které může být kombinováno s tělesným, smyslovým a zdravotním postižením. Osoby, které si v důsledku snížené nebo chybějící soběstačnosti nemohou zajistit základní životní potřeby a potřebují různý stupeň pomoci druhé osoby.

Přijímáme osoby ve věku od 3 do 40 let – muže i ženy. Všichni u nás naleznou doživotní zázemí. Nepřijímáme osoby, kde by jejich psychiatrická diagnóza narušovala život ostatním – psychotická onemocnění, sexuální deviace, těžké poruchy spojené s agresivitou a ohrožováním zdraví vlastní osoby a dalších osob, poruchy spojené s užíváním drog a alkoholu.

Domov se nachází v centru města a je rozdělen do dvou budov. Budova ve Dvořákově ulici je po rozsáhlé rekonstrukci a je bezbariérová. Druhá budova je v Březinově ulici v Kadani. Každá budova má kapacitu 35 uživatelů. Jsou zde dvoulůžkové a vícelůžkové pokoje. Jsme pobytové zařízení a služby poskytujeme celoročně, 24 hodin denně.

Prostřednictvím poskytování sociálních služeb napomáháme uživatelům zajistit jejich fyzickou a psychickou soběstačnost a umožnit jim v nejvyšší možné míře zapojit se do běžného života společnosti.

Zajišťujeme celoroční pobytové služby s nepřetržitým provozem. Vzhledem k malé kapacitě lůžek každé budovy domova, se snažíme vytvořit uživatelům rodinnou atmosféru.

Služby poskytujeme dle individuálních potřeb a přání jednotlivého uživatele, s ohledem na jeho zdravotní a mentální stav tak, aby vždy byla zachována lidská práva a důstojnost člověka.

Poskytované služby slouží k tomu, aby lidé v nepříznivé sociální situaci zůstali součástí přirozeného místního společenství, mohli žít běžným způsobem, mohli využívat místní instituce, které poskytují služby veřejnosti, přirozené vztahové sítě a své vlastní možnosti. Domov vytváří příležitosti k tomu, aby uživatelé služeb mohli uplatňovat vlastní vůli a volbu, jednat na základě vlastních rozhodnutí a mohli být sami sebou.

Základní činnosti poskytované služby DpOZP Kadaň:

- Poskytování ubytování a stravy
- Pomoc při zvládnání běžných úkonů péče o vlastní osobu
- Pomoc při osobní hygieně nebo poskytnutí podmínek pro osobní hygienu
- Zprostředkování kontaktu se společenským prostředím
- Sociálně terapeutické činnosti
- Výchovné, nepedagogické a aktivizační činnosti

- Pomoc při uplatňování práv, oprávněných zájmů a při obstarávání osobních záležitostí
- *Všechny činnosti jsou poskytovány uživatelům na základě individuálních plánů, které jsou tvořeny klíčovými pracovníky.*

Dále DpOZP poskytuje fakultativní činnosti jako jsou:

- Drobný nákup
- Velký nákup
- Doprovod uživatele
- Doprava
- Poskytnutí PC a další:

Rehabilitace, canisterapie, rehabilitační plavání, pedikúra, zájmová činnost - zájmové kroužky v Domově i mimo něj (Mateřské centrum, knihovna), udržování kontaktu s rodinou, poradenská činnost, sociálně terapeutická činnost, pořádání kulturních a společenských akcí v Domově i mimo něj.

V loňském roce se nám podařilo obnovit zařízení nábytkem na pokojích uživatelů, pořídit nové rehabilitační pomůcky, kuchyňské přístroje, nová lůžka, elektroniku, počítačové vybavení a internet pro uživatele.

Toto vše opět přispělo ke zlepšení kvality poskytovaných služeb a ke zpříjemnění prostředí jak pro naše uživatele, tak pro personál.

Nejvýznamnější kulturní a společenské akce uživatelů DpOZP Kadaň:

- Den otevřených dveří spojený s velikonoční výstavou
- Plavání – Klášterec nad Ohří
- Masopust v Kadani
- Jarní slavnosti – Zahradní dvůr Listen
- Praha – Matějská pouť, Mořský svět
- Letní setkání uživatelů - diskotéka v Labyrintu
- Maškarní karneval v Tuchořicích
- Koncert „Chceme žít s Vámi“
- Pálení čarodějnic
- Den ve Fittnes v Chomutově
- Zahradní slavnost k 25. výročí, Den otevřených dveří
- Fotbalový turnaj Seni Cup – Havlíčkův Brod
- Sportovní hry
- Pobyt na chalupě Příčovy u Sedlčan
- Diskotéka MěÚSS Chomutov
- Výstavy pořádané zřizovatelem
- Festival malých divadelních forem v Chomutově

- Předvánoční setkání uživatelů – diskotéka v Labyrintu
- Rekreační Střelské Hoštice
- Zimní rekreace Lipno
- Svatováclavské vinobraní
- Císařský den

Uživatelé dále v průběhu loňského roku navštívili několikrát kino, divadelní představení, rehabilitační plavání, solnou jeskyni a spoustu dalších akcí.



Fotbalový turnaj v Havlíčkově Brodě



Koncertní show - „Chcete žít s námi“



Malování se studenty

Základní údaje o uživatelích DpOZP Kadaň jsou uvedeny v příloze č. 1a

Domov pro seniory Mašťov

Služby DpS jsou poskytovány tak, aby uživatelé, kteří se ocitli v nepříznivé sociální situaci, zůstali součástí přirozeného místního společenství a nadále mohli žít navyklym způsobem života. Převážná část uživatelů je z okolí Mašťova a prostřednictvím našich služeb u nich nedochází k odloučení ze svého předchozího sociálního prostředí. Kapacita DpS je 70 míst.

Základní činnosti poskytované služby DpS Mašťov:

- Poskytování ubytování - úklid, praní, žehlení a drobné opravy ložního a osobního prádla, ošacení
- Poskytování stravy - zajištění celodenní stravy odpovídající věku, zásadám racionální výživy a potřebám dietního stravování
- Pomoc při zvládnutí běžných úkonů péče o vlastní osobu - pomoc při oblékání a svlékání, pomoc při přesunu na lůžko nebo vozík, pomoc při vstávání z lůžka, uléhání, změny poloh, pomoc při podávání jídla a pití, pomoc při prostorové orientaci, apod.
- Pomoc při osobní hygieně nebo poskytnutí podmínek pro osobní hygienu - pomoc při úkonech osobní hygieny, pomoc při základní péči o vlasy a nehty, pomoc při použití WC
- Zprostředkování kontaktu se společenským prostředím - pomoc při využívání běžně dostupných služeb a informačních zdrojů, pomoc při upevňování kontaktu s rodinou apod.
- Sociálně terapeutické činnosti - rozvoj a udržení osobních a sociálních schopností a dovedností podporujících sociální začleňování osob
- Aktivizační činnosti (výchovné a vzdělávací) – volnočasové a zájmové aktivity, ...
- Pomoc při uplatňování práv, oprávněných zájmů a při obstarávání osobních záležitostí - pomoc při komunikaci s institucemi apod.

Dále v DpS a DpOZP poskytujeme fakultativní činnosti:

Rehabilitaci, pedikúru, kadeřnictví, zájmové činnosti, volnočasové aktivity (např. trénink paměti, výtvarné techniky, pečení, rukodělné činnosti, knihovnu, pletení, vyšívání, háčkování). Mimo to se podílíme na integraci, poradenské činnosti, sociálně terapeutické činnosti, výchovné činnosti dle individuálních plánů uživatelů, pořádání kulturních a společenských akcí v domově i mimo něj. Další doplňkovou službou v domově jsou nákupy, konzultace a asistence klíčového pracovníka.

Pro uživatele našeho Domova každoročně pořádáme kulturní a společenské akce v jídelně Domova pro seniory - Masopustní karneval, oslava svátku Aniček, Josefovská zábava, v prostoru zahrady pak stavění a kácení máje, apod. S uživateli pořádáme výlety do okolí Mašťova, do Klášterce nad Ohří, Kadaně a Žatce, kde pravidelně navštěvujeme místní cukrárnu. Dále pořádáme návštěvy divadel a výstav. Jednou měsíčně jezdí klienti nakupovat do supermarketů.

Nejvýznamnější kulturní a společenské akce uživatelů DpS Maš'ov:

- Léčebné kúry v solné jeskyni
- Lázně Evženie - rašelinové koupele
- Hašlerovy písničky
- Cyklus zvířat
- Den otevřených dveří
- Václavská zábava
- Canisterapie
- Petterapie
- Oslava narozenin našich uživatelů
- Výlet na Sedlec u Maš'ova
- Muzikoterapie
- Výlet do Kadaně
- Turnaj v šipkách
- Oslava svátku všech našich Aniček
- Návštěva kozí farmy
- Stavba májky
- Kácení májky
- Návštěva Botanické zahrady v Teplicích
- Návštěva zámku Líčkov
- Oslava svátků Josefů a Josefek
- Výstava v Galerii pod věží
- Divadelní představení na téma vznik Velikonočních tradic
- Masopust
- Návštěva divadla v Žatci
- Pravidelné návštěvy cukrárny v Žatci



Solná jeskyně



Botanická zahrada



Canisterapie

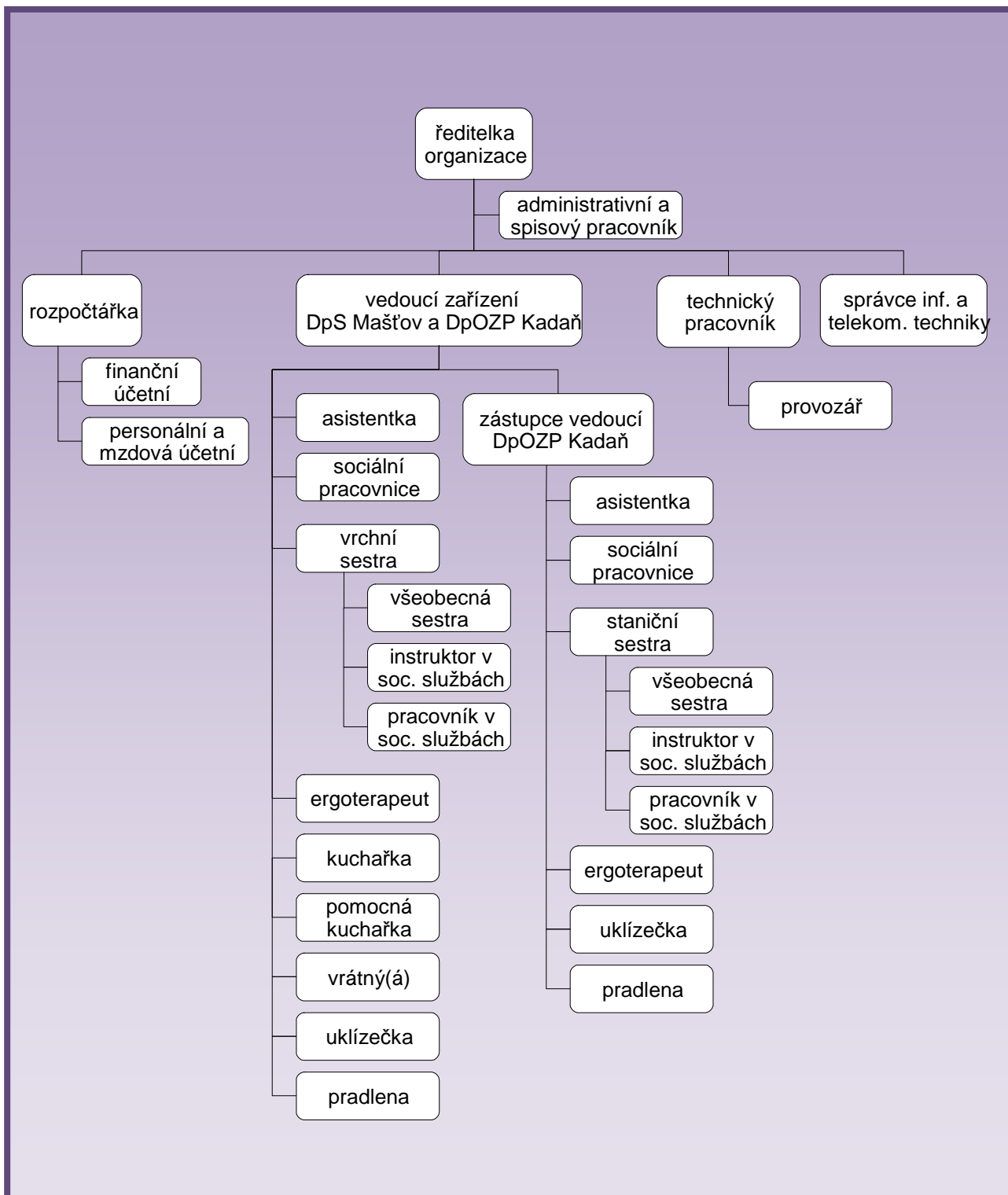


Turnaj v šípkách

Základní údaje o uživateli DpS Maš'ov jsou uvedeny v příloze č. 1b

VI. Organizační struktura

Domovy sociálních služeb Kadaň a Mašťov, příspěvkovou organizaci tvoří tři začleněná střediska: Ředitelství
Domov pro osoby se zdravotním postižením Kadaň
Domov pro seniory Mašťov



VII. Základní personální údaje a vzdělávání zaměstnanců

- Personální obsazení Domovů sociálních služeb Kadaň a Mašťov vychází z požadavku vedoucí začleněných zařízení, ve spolupráci s vedením organizace (ředitelka, personalistka) tak, aby bylo možné co nejkvalitněji zajistit poskytování sociálních služeb, sociální péče, ošetrovatelské zdravotní péče, výchovu a vzdělávání uživatelů v souladu s požadavky standardů poskytovaných služeb.
- Domovy sociálních služeb Kadaň a Mašťov průběžně sledují stav, obsazenost a profesnost zaměstnanců, zpracovávají optimalizaci zaměstnanců a zároveň zajišťují vzdělávání zaměstnanců formou seminářů, kurzů, školení apod.
- Stav zaměstnanců k 31. 12. 2010 je 113 z toho je 11 mužů a 102 žen.
- Převážnou část zaměstnanců tvoří zdravotnický a ošetrovatelský personál.

Základní údaje o zaměstnancích jsou uvedeny v příloze č. 2

VIII. Hospodaření organizace

V roce 2010 hospodařila organizace dle schváleného finančního plánu. Hospodaření bylo vyrovnané, vynaložené náklady směřovaly ke zvýšení kvality poskytovaných služeb. Ke dni 31. 12. 2010 byl vykázán kladný výsledek hospodaření ve výši 4 907,00 Kč, který není vzhledem ke své povaze předmětem daně z příjmu právnických osob. Plán na rok 2010 se připravoval v srpnu r. 2009. Během roku 2010 byl finanční plán upraven po schválení zřizovatelem tak, aby mohl pružně reagovat na změněné požadavky provozu při řešení havarijních situací a zabezpečení všech poskytovaných služeb a dále s ohledem k přiznané dotaci na poskytování sociálních služeb od MPSV .

Hospodaření organizace je podrobněji rozepsáno v příloze č.3

IX. Finanční plán na rok 2011

Finanční plán na rok 2011 je sestaven jako vyrovnaný, rozpočtován tak, aby organizace pokryla veškeré náklady spojené s poskytováním sociálních služeb, náklady na běžnou obnovu zařízení domovů a běžné opravy. Plánované nákladové položky reagují na potřeby jednotlivých začleněných zařízení v souladu se zákonem 108/2006 Sb. o sociálních službách. Zdrojem financování jsou -
dotace od MPSV
příspěvek zřizovatele
platby od zdravotní pojišťovny
úhrady od uživatelů
finanční dary

Finanční plán na rok 2011 je blíže rozepsán v příloze č. 4

X. Vedení organizace, kontakty

Ředitelka:	Ing. Lenka Miláková
Rozpočtář, zástupce ředitele:	Olga Korandová
Technický pracovník:	František Vlášek
Vedoucí zařízení:	Anna Edita Hadbávna
Správce IKT:	Bc. Jan Čvír
Vrchní sestra:	DpS Maš'ov - Štěpánka Krupková
Staniční sestra:	DpOZP Kadaň – Václava Svobodová

Poštovní adresa: Domovy sociálních služeb
Kadaň a Maš'ov,
příspěvková organizace
Golovinova 1559
432 01 Kadaň

e-mail: milakova@dsskm.cz

webové stránky: www.dsskm.cz

Telefon: 474 944 452, 474 334 506

Fax: 474 334 506

Základní údaje o uživatelích DpOZP Kadaň

Přehled o počtech uživatelů k 31. 12. 2010

	Počet celkem	Muži	Ženy
Kapacita zařízení k 31. 12. 10	70	-	-
Počet klientů (obložnost) k 1. 1. 2010	66	33	33
Přijato v r. 2010	3	1	2
Ukončen pobyt v r. 2010	3	2	1
Přemístěno do jiného zařízení v r. 2010	1	1	-
Počet klientů (obložnost) k 31. 12. 2010	65	33	32
Z toho pobyt celoroční	65	33	32

Složení uživatelů dle krajů k 31. 12. 2010

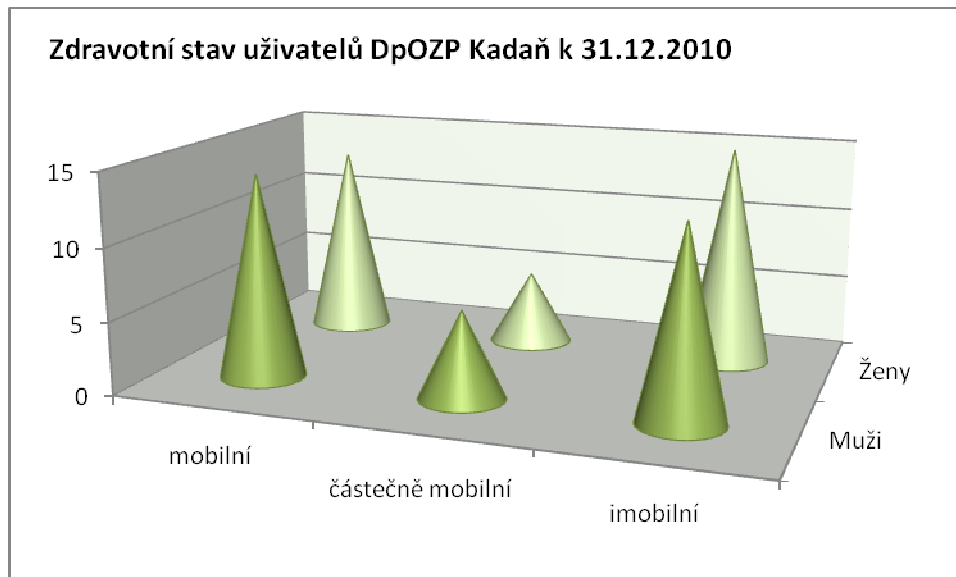
	Počet celkem	Muži	Ženy
Ústecký kraj	34	14	20
Liberecký kraj	12	6	6
Plzeňský kraj	2	1	1
Jihočeský kraj	2	1	1
Jihomoravský kraj	-	-	-
Karlovarský kraj	2	2	-
Kraj Vysočina	-	-	-
Pardubický kraj	4	2	2
Královehradecký kraj	-	-	-
Středočeský kraj	11	8	3
Olomoucký kraj	-	-	-
Moravskoslezský kraj	-	-	-
Hlavní město Praha	-	-	-
Slovenská republika	-	-	-
země EU	-	-	-

Věkové složení uživatelů

	2008			2009			2010		
	Celkem	Muži	Ženy	Celkem	Muži	Ženy	Celkem	Muži	Ženy
do 1 roku	-	-	-	-	-	-	-	-	-
1 - 7 let	-	-	-	-	-	-	3	1	2
7 - 10 let	3	1	2	2	-	2	1	-	1
11 - 15 let	7	5	2	6	4	2	4	1	3
16 - 18 let	12	6	6	9	5	4	6	3	3
19 - 26 let	21	11	10	22	10	12	26	12	14
27 - 64 let	26	12	14	27	14	13	25	13	12
65 - 80 let	-	-	-	-	-	-	-	-	-
nad 80 let	-	-	-	-	-	-	-	-	-
Průměrný věk	22,63	-	-	26	-	-	26,2	-	-
Nezpůsobilí k právním úkonům	58	27	31	57	26	30	65	30	35

Zdravotní stav uživatelů

	2008			2009			2010		
	Celkem	Muži	Ženy	Celkem	Muži	Ženy	Celkem	Muži	Ženy
mobilní	24	13	11	27	14	13	26	13	13
částečně mobilní	13	5	8	12	6	5	11	5	6
imobilní	29	14	15	27	13	15	28	13	15



Přiznání příspěvku na péči k 31. 12. 2010

	Počet klientů	Muži	Ženy
stupeň I.	7	1	6
stupeň II.	11	6	5
stupeň III.	10	6	4
stupeň IV.	35	18	17

Způsob ubytování uživatelů k 31. 12. 2010

Počet lůžek	1	2	3	4	5	6	7 a více
Počet pokojů	1	2	4	2	2	2	3

Základní údaje o uživatelích DpS Mašťov

Přehled o počtech uživatelů k 31. 12. 2010

	Počet celkem	Muži	Ženy
Kapacita zařízení k 31. 12. 10	70	-	-
Počet klientů (obložnost) k 1. 1. 2010	68	26	42
Přijato v r. 2010	13	6	7
Ukončen pobyt v r. 2010	21	8	13
Přemístěno do jiného zařízení v r. 2010	0	0	0
Počet klientů (obložnost) k 31. 12. 2010	60	24	36
Z toho pobyt celoroční	60	24	36

Složení uživatelů dle krajů k 31. 12. 2010

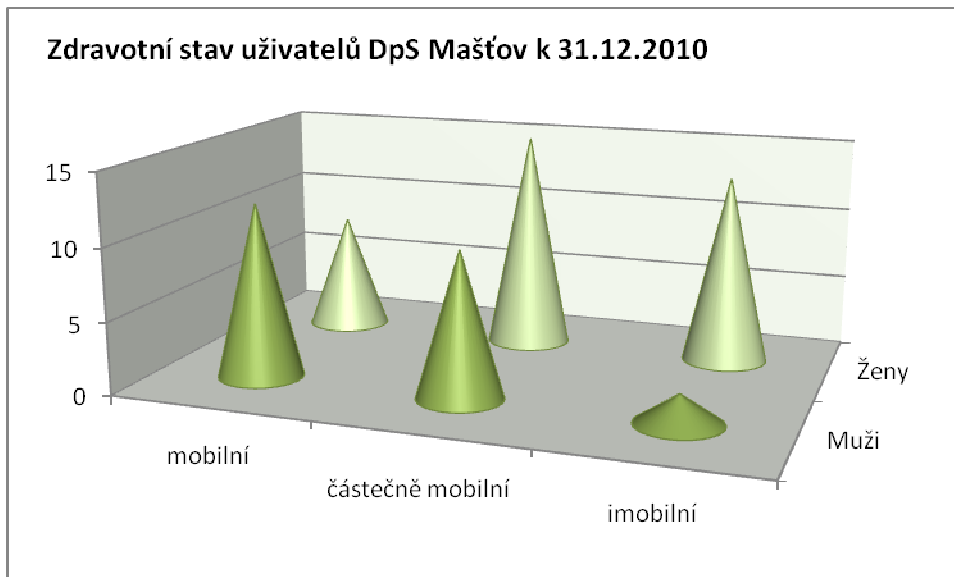
	Počet celkem	Muži	Ženy
Ústecký kraj	10	6	4
Liberecký kraj	2	0	2
Plzeňský kraj	4	2	2
Jihočeský kraj	3	0	3
Jihomoravský kraj	1	0	1
Karlovarský kraj	0	0	0
Kraj Vysočina	3	2	1
Pardubický kraj	2	1	1
Královehradecký kraj	3	1	2
Středočeský kraj	9	1	8
Olomoucký kraj	1	0	1
Moravskoslezský kraj	1	0	1
Hlavní měst Praha	6	4	2
Slovenská republika	7	4	3
země EU	8	3	5

Věkové složení uživatelů

	2008			2009			2010		
	Celkem	Muži	Ženy	Celkem	Muži	Ženy	Celkem	Muži	Ženy
do 1 roku	-	-	-	-	-	-	-	-	-
1 - 7 let	-	-	-	-	-	-	-	-	-
7 - 10 let	-	-	-	-	-	-	-	-	-
11 - 15 let	-	-	-	-	-	-	-	-	-
16 - 18 let	-	-	-	-	-	-	-	-	-
19 - 26 let	-	-	-	-	-	-	-	-	-
27 - 64 let	17	14	3	14	11	3	10	7	3
65 - 80 let	38	18	20	31	13	18	28	14	14
nad 80 let	11	-	11	23	2	21	22	3	19
Průměrný věk	73,40			74,85			75,5		
Nezpůsobilí k právním úkonům	3	2	1	3	2	1	3	2	1

Zdravotní stav uživatelů

	2008			2009			2010		
	Celkem	Muži	Ženy	Celkem	Muži	Ženy	Celkem	Muži	Ženy
mobilní	39	17	22	34	16	18	20	12	8
částečně mobilní	19	8	11	22	8	14	25	10	15
imobilní	8	2	6	12	2	10	15	2	13



Přiznání příspěvku na péči k 31. 12. 2010

	Počet klientů	Muži	Ženy
stupeň I.	10	5	5
stupeň II.	16	4	12
stupeň III.	13	4	9
stupeň IV.	8	2	6

Způsob ubytování uživatelů k 31. 12. 2010

	1	2	3	4	5	6	7 a více
Počet lůžek	1	2	3	4	5	6	7 a více
Počet pokojů	10	27	2	0	0	0	0

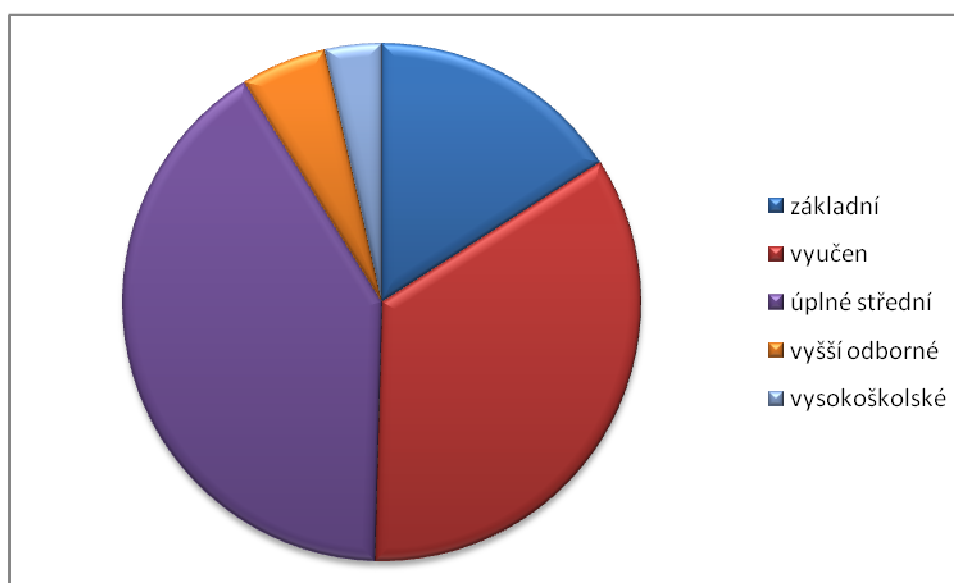
Základní personální údaje

Členění zaměstnanců podle věku a pohlaví – stav k 31. 12. 2010

Věk	Muži	Ženy	Celkem	%
do 20 let	-	-	-	-
21 - 30 let	1	17	18	16
31 - 40 let	5	23	28	25
41 - 50 let	-	35	35	31
51 - 60 let	5	24	29	26
61 let a více	-	3	3	2
celkem	11	102	113	100
%	10	90	100	x

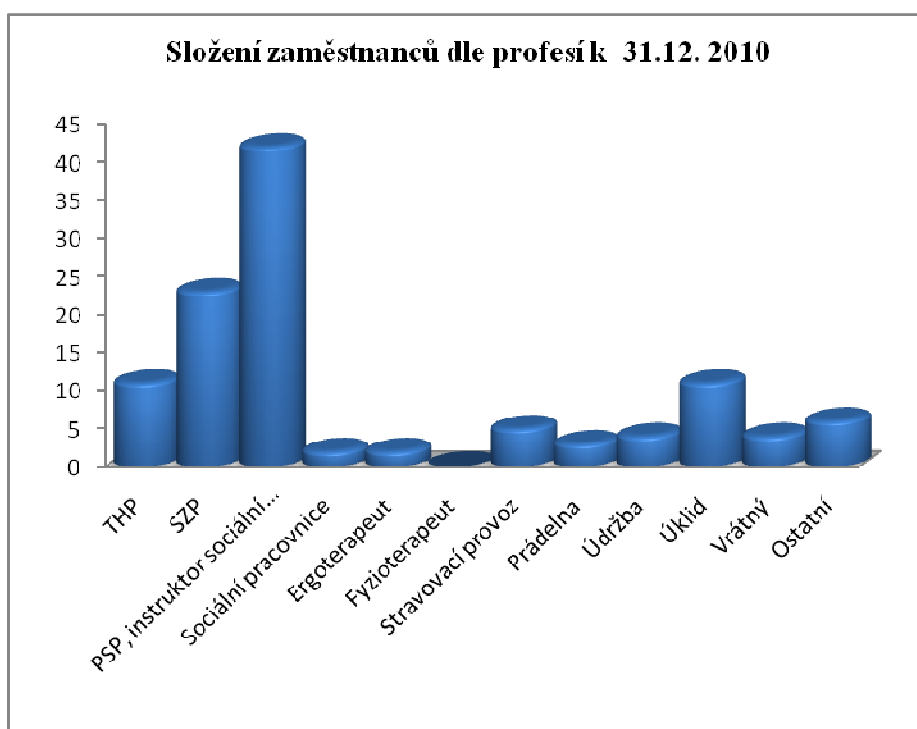
Členění zaměstnanců podle vzdělání a pohlaví – stav k 31. 12. 2010

Vzdělání dosažené	muži	ženy	celkem	%
základní	1	17	18	16
vyučen	7	32	39	35
střední odborné	-	-	-	-
úplné střední	2	44	46	41
úplné střední odborné	-	-	-	-
vyšší odborné	-	6	6	5
vysokoškolské	1	3	4	3
celkem	11	102	113	100



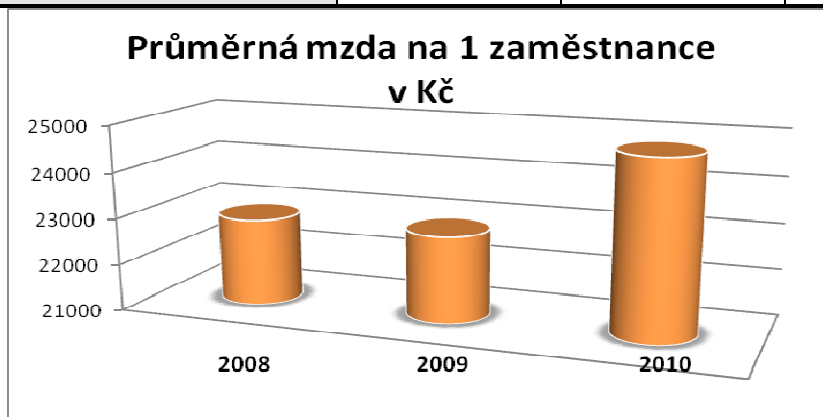
Složení zaměstnanců dle profesí k 31. 12. 2010

Složení zaměstnanců	2008	2009	2010
THP	11	11	11
SZP	20	18	23
PSP, instruktor sociální péče	43	39	42
Sociální pracovníce	2	2	2
Ergoterapeut	2	2	2
Fyzioterapeut	1	6	-
Stravovací provoz	6	2	5
Prádelna	3	3	3
Údržba	4	3	4
Úklid	11	11	11
Vrátný	4	2	4
Ostatní + rodičovská dovolená	-	3	6



Stav zaměstnanců a průměrná mzda

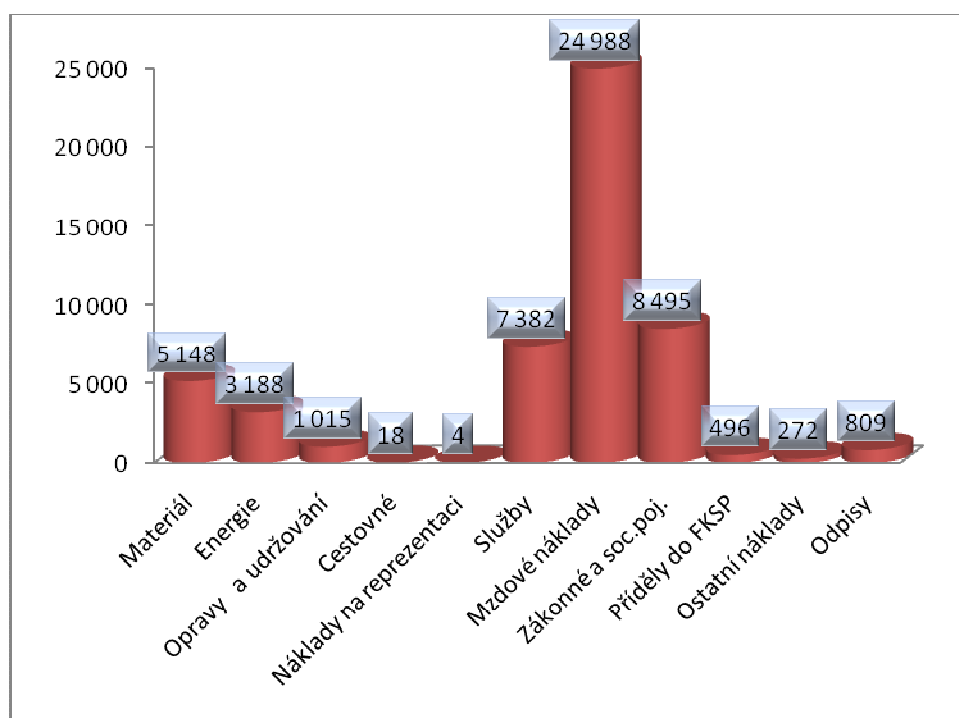
	2008	2009	2010
Průměrný přepočtený evidenční stav zaměst.	106	102,48	105,44
Průměrná mzda na 1 zaměst. v Kč	17 983,-	18 593,-	19 585,-
Mzdové náklady v tis. Kč	22 874	22 866	24 781



Hospodaření organizace

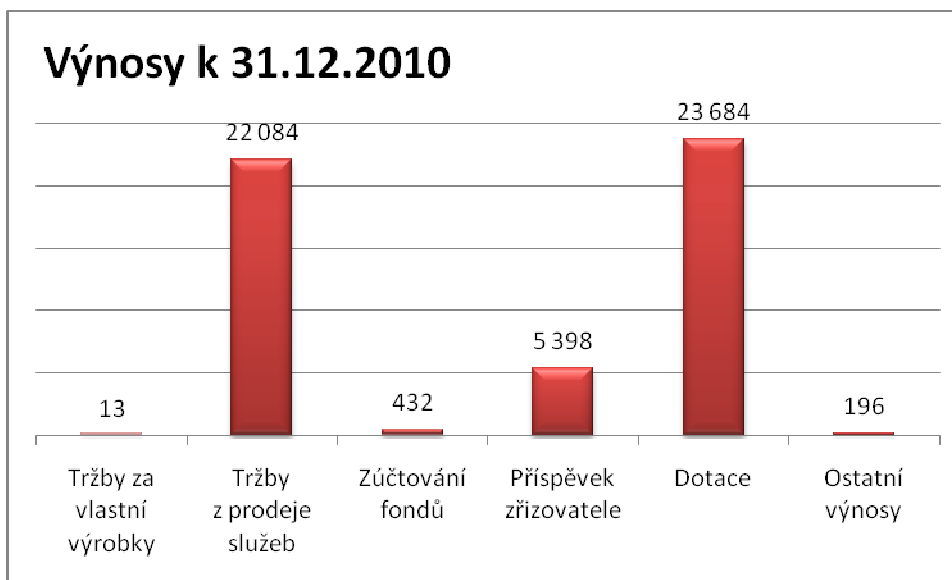
Přehled nákladů (v tis.Kč)

č.ú. vybrané položky	2008		2009		2010	
	Hlavní činnost	Doplňková činnost	Hlavní činnost	Doplňková činnost	Hlavní činnost	Doplňková činnost
501 Materiál	6 698	0	5 289	0	5 148	0
502 Energie	3 182	0	3 088	0	3 188	0
511 Opravy a udržování	2 148	0	1 300	0	1 015	0
512 Cestovné	9	0	6	0	18	0
513 Náklady na reprezentaci	6	0	6	0	4	0
518 Služby	7 121	0	6 752	0	7 382	0
521 Mzdové náklady	22 874	0	22 866	0	24 988	0
524-528 Zákonné a soc.poj.	7 881	0	7 445	0	8 495	0
Příděly do FKSP	445	0	451	0	496	0
Ostatní náklady	333	0	451	0	272	0
551 Odpisy	239	0	409	0	809	0
Náklady celkem	43 017	0	50 936	0	51 815	0



Přehled výnosů (v tis.Kč)

	2008		2009		2010	
	Hlavní činnost	Doplňková činnost	Hlavní činnost	Doplňková činnost	Hlavní činnost	Doplňková činnost
Tržby celkem (ú.601-604) z toho:	24 547	0	22 322	0	22 111	0
-tržby za vlastní výrobky	18	0	12	0	13	0
-tržby z prodeje služeb	24 529	0	22 310	0	22 084	0
- tržby za prodané zboží	0	0	0	0	0	0
648 Zúčtování fondů	553	0	650	0	432	0
Příspěvek zřizovatele na provoz – závazný ukaz.	3 350	0	5 194	0	5 398	0
Dotace	22 321	0	19 693	0	23 684	0
Ostatní výnosy	168	0	395	0	196	0
Výnosy celkem	50 939	0	48 254	0	51 821	0



Hospodářský výsledek	2008		2009		2010	
	Hlavní činnost	Doplňková činnost	Hlavní činnost	Doplňková činnost	Hlavní činnost	Doplňková činnost
	3	0	191	0	5	0

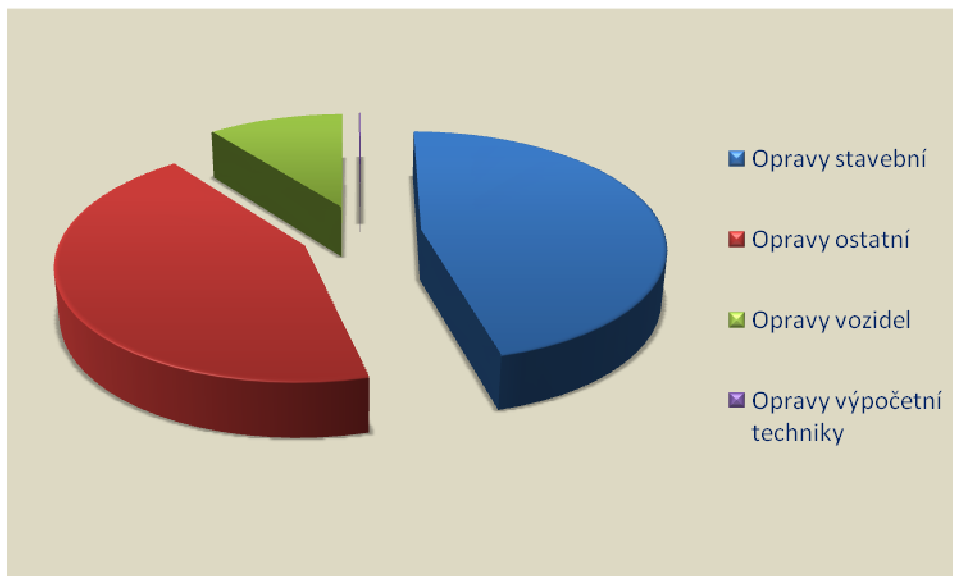
Náklady na 1 místo (lůžko) = 370 tis. Kč

(kalkulační vzorec nákladů na jedno místo – lůžko = $\frac{\text{celkové neinvestiční náklady}}{\text{celková kapacita}}$)

Přehled provedených oprav a údržby a zdroje financování

Název akce	v tis. Kč	Zdroj financování *
Opravy stavební	466	oprava z vlastních zdrojů
Opravy ostatní	442	oprava z vlastních zdrojů
Opravy vozidel	106	oprava z vlastních zdrojů
Opravy výpočetní techniky	1	oprava z vlastních zdrojů

* organizace, zřizovatel, dotace



Přehled veřejných zakázek

Dodavatel	Název akce -věc	Charakter akce *	tis.Kč	Ev. číslo
Petr Novotný - GASTROPLUS, Fügnerova 1606, 440 01 Louny IČ 67827608	Dodávky potravin pro DpS Mašřov s rozdělením dle sortimentu	dodávky	1.650	VZ-33/2010
RANKO spol. s r. o. Přísečnická 991, 431 91 Vejprty IČ 25018281				
Miroslav Rybáček Příčná 181, 431 56 Mašřov IČ: 69386901	Opravy a servis automobilů DSSKM	opravy	240	VZ-38/2010
Tatjana Spurná-Limba Želénská 1291, 419 01 Duchcov IČ: 67822533	Opravy a dodávky nábytku, truhlářské práce	dodávky opravy	600	VZ-54/2010
SITA CZ Španělská 1073/10, 120 00 Praha – Vinohrady – pobočka Chomutov 430 01, Spořická 4344 – areál Plynostavu, IČ 25638955	Odvoz a likvidace biologických a nebezpečných odpadů s rozdělením dle jejich druhu	služby	1. 920	VZ-55/2010
Laundromat s.r.o. Korunní 859/18, 120 00 Praha 2, IČ 482664493 - pobočka Žatec 438 01, Osvoboditelů 980	Praní prádla a jeho přeprava pro DpOZP Kadaň Dvořákova ul., DpOZP Kadaň Březinova ul., DpS Mašřov	služby	2.280	VZ-58/2010
Malířství, lakýrnictví a natěračství – Novotný Antonín Souběžná 213, 431 51 Klášterec nad Ohří IČ 86865978	Malířské a lakýrnické práce v interiéru DpOZP Kadaň Dvořákova ul., DpOZP Kadaň Březinova ul., DpS Mašřov	služby	300	VZ-64/2010

KULDA Computers Mírové náměstí 116, 432 01 Kadaň, IČ 744 03 451	Dodávky, servis a opravy, počítačové a kancelářské techniky, s rozdělením dle sortimentu	dodávky	600	VZ-95/2010
Jiří Ouda - Kabel 1 Sportovní 674, 431 51 Klášterec nad Ohří, IČ 18379575				
Nemocnice Kadaň s.r.o. Golovinova 1559, 432 01 Kadaň IČ:25479300 DIČ:CZ 25479300	Dodávky stravy pro uživatele DpOZP Kadaň a zaměstnance DSSKM	služby	16.000 smlouva na neurčito	VZ- 101/2010
ZRUŠENO	Oprava oplocení objektu DpS Mašťov	oprava		Vz- 154/2010
AUTO DRÁSTA s. r. o. Dobrovského 406, 356 04 Dolní Rychnov - Sokolov, pobočka Chomutov 430 04, Pod Břízami 5364,IČ 40233049	Nákup dvou vozidel	nákup DHM	1.138	VZ- 173/2010
KK-MONT Radek Kulich Chomutovská 1220, 432 01 Kadaň IČ 87064901	Oprava sanitárního vybavení a obkladů koupelen, wc, ordinací a kuchyněk DpOZP Kadaň	oprava	190	VZ- 211/2010
IMPEKS spol. s r. o. Ladislav Strádal Mírové náměstí 119, 432 01 Kadaň IČ 25024230	Oprava přístupové cesty pro vozíčkáře, DpOZP Kadaň, Dvořákova 1128	oprava	89	VZ- 212/2010
Pro Urban s. r. o. izolačské práce, Druhanice 1, 286 01 Chotusice IČ. 28409434	Oprava části střechy v DpOZP Kadaň, Březinova 1093	oprava	121	VZ- 277/2010
ZRUŠENO	Nákup gastro-vybavení pro DpS Mašťov s rozdělením dle sortimentu	nákup DHM		VZ- 294/2010
ZRUŠENO	Dodávku nábytku s rozdělením dle druhu zboží	dodávky		VZ- 314/2010
Eleonora Patáková, Vysoké Třebošice 1, 441 01 Krásný Dvůr, IČ 61354422	Dodávky stravy pro DsP Mašťov	dodávky	1. 650	VZ- 338/2010
ArjoHuntleigh s.r.o. Hlinky 505/118, 603 00 Brno, IČ 46962549	Dodávka elektrické zvedací vany	nákup DHM	190	VZ- 347/2010
Interiér Říčany a. s. Uhelná 421/3, 251 01 Říčany IČ 28162471	Dodávky pečovatelského a běžného nábytku s rozdělením dle druhu zboží	dodávka	443	VZ- 386/2010
Josef Píkrýl, Lípová 2666, 438 01 Žatec IČ 46763210			72	
AUTO DRÁSTA s. r. o. Dobrovského 406, 356 04 Dolní Rychnov – Sokolov, pobočka Chomutov 430 04, Pod Břízami 5364, IČ 26382261	Nákup vozidla Realizace 2011	nákup DHM	600	VZ- 409/2010
Čalounictví – František Šlosr, Pod Pivovarem 97, 431 11 Klášterec nad Ohří, IČ 42431654, DIČ CZ6403272458	Provedení čalounických prací v omezení místnosti v DpOZP Kadaň Březinova ul.	oprava	51	1/DSSKM/2 010
CENTROPOL ENERGY, a.s., Vaničkova 1594/1, 400 01 Ústí nad Labem, IČ: 25458302	Dodávky elektrické energie v období od 1. 1. do 28. 2. 2011	dodávky	93	2/DSSKM/2 010

* oprava, investiční akce, dodávka zboží, služeb

Finanční fondy

Rezervní fond - tvorba a čerpání

v tis. Kč

Krytý zůstatek k 31. 12. 2009	438
z toho sponzorské dary za r.2009	36
Příděl ze zlepšeného hosp. výsledku za r. 2009	192
Jiné zdroje (sponzor. dary) za r. 2010	188
Tvorba celkem	818
Čerpání celkem	503

Zdroje celkem k 31. 12. 2010	315
-------------------------------------	------------

Investiční fond - tvorba a čerpání

v tis. Kč

Krytý zůstatek k 31. 12. 2009	135
z toho sponzorské dary za r. 2009	0
Odpisy	810
Jiné zdroje (sponzor. dary) za r. 2010	0
Převod z RF	300
Investiční dotace	1 511
Tvorba celkem	2 756
Čerpání celkem	1 600

Zdroje celkem k 31. 12. 2010	1 156
-------------------------------------	--------------

Fond odměn - tvorba a čerpání

v tis.Kč

Zůstatek k 31. 12. 2009	100
Převod z HV z r. 2009	0
Čerpání	0
Stav k 31. 12. 2010	100

Přehled přijatých sponzorských darů

	2008		2009		2010	
	počet	v tis. Kč	počet	v tis Kč	počet	v tis.Kč
Věcné dary	22	63	10	32	5	226
Finanční dary	21	501	17	493	13	188

Finanční plán na rok 2010

v tis. Kč

Náklady	Skutečnost		UFP roku 2010			Skutečnost k 31.12.2010 za HČ a DČ	FP na rok 2011		
	r. 2008	r. 2009	Celkem	HČ	DČ		Celkem	HČ	DČ
501 - Spotřeba materiálu	6 698	5 289	5 140	5 140	0	5 148	6 183	6 183	0
502 - Spotřeba energie	3 182	3 088	3 180	3 180	0	3 188	3 640	3 640	0
z toho: teplo	2 142	2 019	2 090	2 090	0	2 095	2 400	2 400	0
elektrická energie	533	641	640	640	0	646	750	750	0
plyn	96	72	60	60	0	60	90	90	0
voda	410	356	390	390	0	387	400	400	0
504 - prodané zboží	0	0	0	0	0	0	0	0	0
511 - Opravy a udržování	2 148	1 300	1 012	1 012	0	1 015	1 360	1 360	0
z toho: stavební	133	791	462	462	0	466	900	900	0
přístrojů a zařízení	2015	509	550	550	0	549	385	385	0
512 - Cestovné	9	6	20	20	0	18	20	20	0
513 - Náklady na reprezentaci	6	6	4	4	0	4	6	6	0
518 - Ostatní služby	7 121	6 752	7 390	7 390	0	7 382	7 885	7 885	0
z toho: služby spojů	321	234	260	260	0	258	320	320	0
- telefon + internet	285	206	220	220	0	219	250	250	0
- poštovné	36	28	40	40	0	39	70	70	0
nájemné	231	240	250	250	0	247	270	270	0
521 - Mzdové náklady	22 874	22 866	25 000	25 000	0	24 988	26 653	26 653	0
524 - Záonné sociální pojištění	7 881	7 395	8 435	8 440	0	8 435	8 994	8 994	0
525 - Ostatní sociální pojištění	0	0	0	0	0	0	0	0	0
527 - Záonné sociální náklady	446	451	499	500	0	496	529	529	0
528 - Ostatní sociální náklady	0	50	120	60	0	60	200	200	0
531 - Daň silniční	0	0	9	9	0	9	3	3	0
532 - Daň z nemovitostí	0	0	0	0	0	0	0	0	0
538 - Ostatní daně a poplatky	3	0	0	0	0	0	0	0	0
541 - Smluvní pokuty a úroky z prodlení	0	0	0	0	0	0	0	0	0
542 - Ostatní pokuty a penále	0	0	0	0	0	0	0	0	0
543 - Odpis pohledávky	10	133	0	0	0	0	0	0	0
544 - Úroky	0	0	0	0	0	0	0	0	0

546 - Dary	0	0	0	0	0	0	0	0	0
547 - Manka a škody	0	0	0	0	0	3	0	0	0
548 - Manka a škody	0	0	0	0	0	0	0	0	0
549 - Jiné ostatní náklady	319	318	225	225	0	226	251	251	0
549 001 Pojištění	272	280	5	5	0	221	250	250	0
551 - Odpisy dlouh. nehmotného a hm. majetku	239	409	810	810	0	809	996	996	0
552 - Zůstatková cena prodaného DNM a HM	0	0	0	0	0	0	0	0	0
554 - Prodaný materiál	0	0	0	0	0	0	0	0	0
569 - Ostatní finanční náklady	0	0	35	35	0	34	37	37	0
591 - Daň z příjmu	0	0	0	0	0	0	0	0	0
595 - Dodatkové odvody daně z příjmů	0	0	0	0	0	0	0	0	0
Náklady celkem	50 936	48 063	51 825	51 825	0	51 815	56 757	56 757	0

Výnosy	Skutečnost		UFP roku 2010			Skutečnost k 31.12.2010 HČ a DČ	FP na rok 2011		
	r. 2008	r. 2009	Celkem	HČ	DČ		Celkem	HČ	DČ
601 - Tržby za vlastní výrobky	18	11	11	11	0	13	0	11	0
602 - Tržby z prodeje služeb	24 529	22 310	22 080	22 080	0	22 084	0	21 331	0
603 - Výnosy z pronájmu	0	0	14	14	0	14	0	0	
604 - Tržby za prodané zboží	0		0	0	0	0	0	0	0
613 - Změna stavu zásob výrobků	0		0	0	0	0	0	0	0
621 - Aktivace materiálu a zboží	95		0	0	0	0	0	0	0
641, 642 - Pokuty, úroky z prod. a penále	0		0	0	0	0	0	0	0
644 - Úroky	28	15	0	0	0	0	0	0	0
648 - Zúčtování fondů	553	650	440	440	0	432	0	0	0
z toho použítí: RF	553	650	440	440	0	432	0	0	0
IF (pouze na opravy)	0	0	0	0	0	0	0	0	0
FKSP (např. prac. oděvy)	0	0	0	0	0	0	0	0	0
FO	0	0	0	0	0	0	0	0	0
649 - Jiné ostatní výnosy	45	381	195	195	0	193	0	100	0
651 - Tržby z prodeje DNM a HM	0	0	0	0	0	0	0	0	0
654 - Tržby z prodeje materiálu	0	0	0	0	0	0	0	0	0
669 - Úroky, kurzové rozdíly	0	0	0	3	0	3	0	2	0
691 - Celkem příspěvky a dotace na provoz	25 671	24 887	29 082	29 082	0	29 082	0	35 313	0
z toho: Příspěvek na provoz	3 350	5 194	5 398	5 398	0	5 398	0	6 020	0

Dotace MPSV	22 321	19 693	23 684	23 684	0	23 684	0	29 293	0
Ostatní	0	0	0	0	0	0	0	0	0
Výnosy celkem	50 939	48 254	51 825	51 825	0	51 821	0	56 757	0

<i>Doplňkové údaje:</i>	<i>r. 2008</i>	<i>r. 2009</i>	<i>r. 2010</i>	<i>r. 2011</i>
<i>Přepočtený počet zaměstnanců**</i>	108	99	105	115
<i>Průměrný plat (mzda) měsíčně v Kč</i>	16 678	18 633	19 667	19314
<i>Počet klientů ***</i>	165	140	140	140

** průměrný evidenční počet zaměstnanců, přepočtený na plně zaměstnané

*** netýká se odboru dopravy a silničního hospodářství. PO odboru kultury změnil předtisk na počet návštěvníků, počet výpůjček apod., podle druhu organizace.

Vysvětlivky : FP - finanční plán, UFP - upravený finanční plán, HČ - hlavní činnost, DČ - doplňková činnost