

Domovy pro osoby se zdravotním postižením Ústí nad Labem, příspěvková organizace



Výroční zpráva o činnosti a hospodaření za rok 2010

Obsah

- I. Sídlo organizace
- II. Vznik a postavení organizace
- III. Zaměření a činnost organizace
- IV. Stavebně technické uspořádání, služby, outsourcing
- V. Základní údaje o klientech
- VI. Organizační struktura a zaměstnanci
- VII. Základní personální údaje a vzdělávání zaměstnanců
- VIII. Hospodaření organizace
- IX. Finanční plán na rok 2011
- X. Vedení organizace, kontakty

Přílohy:

1. **Základní údaje o klientech**
 - přehled o počtech klientů
 - složení klientů dle krajů
 - věkové složení klientů
 - zdravotní stav klientů
 - přiznání příspěvku na péči
 - způsob ubytování klientů
2. **Základní personální údaje**
 - členění zaměstnanců podle věku a pohlaví
 - členění zaměstnanců podle vzdělání a pohlaví
 - složení zaměstnanců dle profesí
 - stav zaměstnanců a průměrná mzda
3. **Hospodaření organizace**
 - přehled nákladů, výnosů, hospodářský výsledek a náklady na jedno lůžko
 - přehled provedených oprav a údržby, zdroje financování
 - přehled veřejných zakázek
 - finanční fondy, sponzorské dary
4. **Finanční plán na rok 2011**

I. Sídlo organizace

Název: **Domovy pro osoby se zdravotním postižením Ústí nad Labem,
příspěvková organizace**
Sídlo: **Čajkovského 1908/82, 400 01 Ústí nad Labem**
IČ: **751 49 541**
DIČ: **CZ75149541 (nejsme plátcí DPH)**

II. Vznik a postavení organizace

Organizace byla zřízena Usnesením zastupitelstva Ústeckého kraje číslo 147/27Z/2008 ze dne 3. 9. 2008. **Ke dni 1. 1. 2009** převzala činnosti prováděné příspěvkovými organizacemi Statutárního města Ústí nad Labem v oblasti sociálních služeb. Převod činností poskytovaných příspěvkovými organizacemi: Denní stacionář Úsměv, příspěvková organizace, Domov pro osoby se zdravotním postižením Trmice, příspěvková organizace, Domov pro osoby se zdravotním postižením Hlíňany, příspěvková organizace, Domov pro osoby se zdravotním postižením Severní Terasa, příspěvková organizace, Domov pro osoby se zdravotním postižením Všebořice, příspěvková organizace.

Organizace je samostatnou účetní jednotkou s vlastními účty, finančním plánem a hospodařením. Organizace hospodaří s příjmy za poskytování sociálních služeb, dotací MPSV na poskytování sociálních služeb, příspěvkem zřizovatele na provoz a dalšími prostředky (od zdravotních pojišťoven, granty, projekty evropských fondů poskytované z veřejných rozpočtů). Organizace je povinna vést účetnictví v rozsahu stanoveném zákonem.

Organizace vystupuje v právních vztazích svým jménem, při plnění úkolů se řídí obecně závaznými předpisy a pokyny zřizovatele.

Statutárním orgánem je ředitel, který jedná jménem organizace, je jmenován Radou Ústeckého kraje.

III. Zaměření a činnost organizace

1. Stručný přehled hlavních činností organizace

Hlavním účelem organizace, pro který byla příspěvková organizace zřízena, je poskytování sociálních služeb jako činnost a soubor činností podle zákona č. 108/2006 Sb., o sociálních službách, v platném znění, zajišťujících pomoc a podporu osobám za účelem sociálního začlenění nebo prevence sociálního vyloučení.

Předmět činnosti příspěvkové organizace je:

- a) poskytování sociálních služeb, jejíž rozsah je vymezen v Rozhodnutí o registraci poskytovatele sociálních služeb dle zákona č.108/2006 o sociálních službách, v platném znění.
- b) Definici poslání, cílů a okruh osob, kterým je sociální služba určena, schvaluje zřizovatel.
- c) Provádění dalších činností v sociálních službách:
 - výkon ekonomické, provozní, technické, investiční a administrativní činnosti v rozsahu potřebném pro naplňování svého hlavního účelu a předmětu činnosti.

2. Poskytované služby

Organizace je členěna na tyto domovy (střediska) a poskytované tyto sociální služby:

Domov (středisko)	Poskytována sociální služba
Denní stacionář Úsměv	§ 46 Denní stacionáře
Domov pro osoby se zdravotním postižením Hlíňany	§ 48 Domovy pro osoby se zdravotním postižením
Domov pro osoby se zdravotním postižením Severní Terasa	§ 48 Domovy pro osoby se zdravotním postižením § 47 Týdenní stacionáře § 46 Denní stacionáře § 44 Odlehčovací služby
Domov pro osoby se zdravotním postižením Trmice	§ 48 Domovy pro osoby se zdravotním postižením § 43 Podpora samostatného bydlení
Domov pro osoby se zdravotním postižením Všebořice	§ 48 Domovy pro osoby se zdravotním postižením § 47 Týdenní stacionáře § 51 Chráněné bydlení

IV. Stavebně technické uspořádání, služby, outsourcing

Sociální služby jsou poskytovány v objektech, které jsou v majetku Ústeckého kraje, jsou dány do správy organizace. Součástí objektů jsou budovy pro ubytování klientů a pozemky s využitím pro volnočasové aktivity.

Organizace se stará o údržbu objektů vlastními prostředky, některé práce jsou zabezpečovány dodavatelsky. Investiční akce jsou zabezpečovány v souladu se směrnicí ředitele Krajského úřadu. Organizace svěřený majetek využívá pouze pro poskytování sociálních služeb.

Stravování, praní prádla a úklid jsou u všech domovů (středisek) zabezpečovány zaměstnanci organizace.

Ubytování je poskytováno převážně ve dvoulůžkových pokojích (přehled v příloze). Postupně jsou ubytovací prostory vybavovány kuchyňskými kouty (možnost doplňkové přípravy stravy).

K vytápění budov jsou využity – lehký topný olej pro objekt Hliňany, plyn pro objekt Všebořice a Teplice, pára pro objekt Trmice, elektřina pro objekt Denní stacionář a vytápění objektu Severní Terasa zabezpečuje Tepelné hospodářství Ústí nad Labem.

Ředitelství Domovů pro osoby se zdravotním postižením Ústí nad Labem je umístěno v budově, kde současně poskytuje sociální službu Denní stacionář Úsměv.

Veškerá sociální péče, zdravotní péče, administrativně-hospodářská činnost je zabezpečována vlastními zaměstnanci. Smluvně je zabezpečována lékařská péče, oblast bezpečnosti práce a požární ochrany.

Poskytované služby

Poskytování sociálních služeb je v souladu se zákonem č. 108/2006 Sb., o sociálních službách, v platném znění a vyhlášky MPSV č. 505/2006 Sb., kterou se provádí některá ustanovení zákona o sociálních službách:

- poskytnutí ubytování
- poskytnutí stravy
- pomoc při zvládnutí běžných úkonů péče o vlastní osobu
- pomoc při osobní hygieně nebo poskytnutí podmínek pro osobní hygienu
- zprostředkování kontaktu se společenským prostředím
- sociálně terapeutické činnosti
- výchovné, vzdělávací a aktivizační činnosti
- pomoc při uplatňování práv, oprávněných zájmů a při obstarávání osobních záležitostí
- Domov Všebořice zajišťuje povinnou školní docházku.

Domov pro osoby se zdravotním postižením Trmice



Sociální služby jsou zde poskytovány od roku 1991. Zřizovatelem zařízení byl původně Magistrát města Ústí nad Labem a od 1.1.2009 je jím Krajský úřad Ústeckého kraje. Domov je situován v klidné části města Trmice a je v dosahu městské hromadné dopravy.

Druh služby: **pobytová – Domov pro osoby se ZP**
Místo poskytování: DOZP Trmice, Za Humny 580/15,
Trmice 400 04
Kapacita: 17 lůžek



Druh služby: **terénní – Podpora samostatného bydlení**
Místo poskytování: terénní služba poskytovaná dle potřeb klientů,
v pronajatých nebo vlastních bytech.
Kapacita: 5 klientů

Domov pro osoby se zdravotním postižením Severní Terasa



Budova DOZP Severní Terasa. Zařízení se nachází na sídlišti Severní Terasa a je dobře dostupné MHD. Sociální služby jsou v tomto objektu poskytovány od roku 1991. Služby jsou poskytovány v souladu s posláním a cíli DOZP Severní Terasa.

Druh služby: **pobytová – Domov pro osoby se ZP**
Místo poskytování: Domov pro osoby se zdravotním postižením Severní Terasa,
Svojsíkova 2733/52, Ústí nad Labem 400 11
Kapacita: 28 lůžek

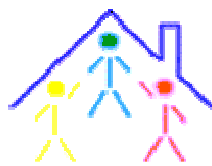


Druh služby: **pobytová – Týdenní stacionář**
Místo poskytování: Domov pro osoby se zdravotním postižením Severní Terasa,
Svojsíkova 2733/52, Ústí nad Labem 400 11
Kapacita: 6 lůžek

Druh služby: **ambulantní – Denní stacionář**
Místo poskytování: Domov pro osoby se zdravotním postižením Severní Terasa,
Svojsíkova 2733/52, Ústí nad Labem 400 11
Kapacita: 6 míst

Druh služby: **pobytová – Odlehčovací služby**
Místo poskytování: Domov pro osoby se zdravotním postižením Severní Terasa,
Svojsíkova 2733/52, Ústí nad Labem 400 11
Kapacita: 3 místa (z toho 1 lůžko)

Domov pro osoby se zdravotním postižením Všebořice



Budova DOZP Všebořice. Sociální služby jsou poskytovány od roku 1991. Původně byly v tomto objektu umístěny jesle.

Druh služby: **pobytová – Domov pro osoby se ZP**
Místo poskytování: Pod Vodojemem 312/3C, Ústí nad Labem 400 10
Kapacita: 23 lůžek



Druh služby: **pobytová – Týdenní stacionář**
Místo poskytování: Pod Vodojemem 312/3C, Ústí nad Labem 400 10
Kapacita: 5 lůžek

Druh služby: **pobytová – Chráněné bydlení**
Místo poskytování: Za Vozovnou 783/1, Ústí nad Labem 400 01
Jana Zajíce 2877/7, Ústí nad Labem 400 01
Kapacita: 6 lůžek

Klienti ve službě domova pro osoby se zdravotním postižením a týdenního stacionáře bydlí v jedno až třílůžkových pokojích ve třech samostatných domácnostech. V každé bydlí devět až deset klientů. Součástí domácností je samostatná plně vybavená kuchyň s jídelnou, sociální zařízení, obývací místnost a pokoje klientů. Při poskytování ubytování je v maximální míře zohledněn požadavek na soukromí.

Klienti mají klíče od pokojů i od své domácnosti.

Klienti ve službě chráněného bydlení žijí v pronajatých bytech v různých čtvrtích města Ústí nad Labem. Byty mají tři pokoje – každý se samostatným vchodem, společnou kuchyň, koupelnu a WC. Pokoje si vybavují klienti podle svého vkusu, nápadů a možností. Dispoziční řešení bytu umožňuje dostatečné soukromí.

Byty jsou vzdáleny cca 4 km od DOZP Všebořice a jsou velmi dobře dostupné městskou hromadnou dopravou. Umístění bytů nabízí klientům ve velké míře využívat veškeré vnější zdroje, které poskytuje město Ústí nad Labem.

Denní stacionář Úsměv



Budova Denního stacionáře je pro poskytování sociálních služeb využívána od roku 1997. Sociální služby jsou poskytovány přes den, budova není uzpůsobena k ubytování.

Druh služby: **ambulantní – Denní stacionář**
Místo poskytování: Čajkovského 1908/82, Ústí nad Labem 400 01
Kapacita: 20 míst



Denní stacionář je k dispozici osobám s mentálním a kombinovaným postižením ve věku od 3 do 65 let. Služby jsou poskytovány v pracovních dnech od 6:00 do 16:00 hodin. Klientům je poskytována strava v rozsahu oběda, dopolední a odpolední svačiny.

Domov pro osoby se zdravotním postižením Hliňany



Pobytová služba je poskytována od roku 1966 v katastru obce Řehlovice, 10 km od Ústí nad Labem. Zařízení je umístěno mimo obec ve starším barokním zámku (původně tvrz).

Druh služby: **pobytová**
Místo poskytování: Hliňany 1, Ústí nad Labem 400 02
Kapacita: 40 lůžek



Podpora transformace sociálních služeb

Rozhodnutím Rady Ústeckého kraje č.93/74R/2007 ve znění usnesení č.46/14R/2009 ze dne 8. 4. 2009 byl Domov pro osoby se zdravotním postižením (dále „DOZP“) Hliňany (zařízení příspěvkové organizace Domovy pro osoby se zdravotním postižením Ústí nad Labem, p.o.) začleněn do projektu „Podpora transformace sociálních služeb“. DOZP poskytuje pobytové služby pro 40 klientů v nevhodných materiálně-technických podmínkách. Základním cílem je opustit stávající prostory barokního zámku a přemístit poskytování sociálních služeb do míst s dostupnou sítí veřejných služeb.



K 30.6.2010 převzala organizace objekt Vrchlického 19, Teplice od přísp. organizace Kojenecké ústavy Ústeckého kraje s určením pro transformaci Domova Hliňany.

V období listopad 2009 až Červen 2010 - zpracování Transformačního plánu, Práce na přípravě transformačního plánu, pravidelné konzultace na jednání pracovní skupiny - regionálního transformačního týmu - 24.11.2009, 26.1.2010, 2.3.2010, 1.4.2010, 3.6.2010, 16.6.2010.

Od dubna 2010 byl transformační plán průběžně konzultován s pracovníky MPSV.

Usnesení Rady Ústeckého kraje č.35/49R/2010 ze dne 16. června 2010 – Rada Ústeckého kraje schválila Transformační plány DOZP Hliňany a ÚSP Lobendava.

Usnesení Rady Ústeckého kraje č.36/49R/2010 ze dne 16. června 2010 – Rada Ústeckého kraje uložila zpracovat a předložit projekt v rámci výzvy pro podávání individuálních projektů krajů v oblasti podpora 3.1 Podpora sociální integrace a sociálních služeb Operačního programu Lidské zdroje a zaměstnanost.

Červenec 2010 až Prosinec 2010 - příprava a podání projektu, zpracování investičních záměrů - zpracování studie rekonstrukce objektu Vrchlického 19 Teplice a výstavba nových domků v Trmicích .

Usnesení Rady Ústeckého kraje č.35/58R/2010 ze dne 29. září 2010 – Rada Ústeckého kraje schválila zapojení Domova sociální péče Skalice, Domova na zámku Liběšice a Domova pro osoby se zdravotním postižením Severní Terasa do projektu Podpora plánování a transformace sociálních služeb v Ústeckém kraji.

Usnesení Rady Ústeckého kraje č.30/62R/2010 ze dne 3. listopadu 2010 – Rada Ústeckého kraje schválila změnu Transformačního plánu DOZP Hliňany.

Schválení změny Transformačního plánu - vedení domova Hliňany zanikne, nově zřízené domácnosti budou začleněny do organizační struktury služeb domovů – Severní Terasa, Trmice, Všebořice a Denní stacionář Úsměv. V Teplicích bude zřízeno pracoviště sociálně terapeutické dílny.

Usnesení Rady Ústeckého kraje č.31/62R/2010 ze dne 3. listopadu 2010 – Rada Ústeckého kraje schválila investiční záměry pro I. etapu transformace.



Prosinec 2010 - podání projektu na Centrum regionálního rozvoje Chomutov

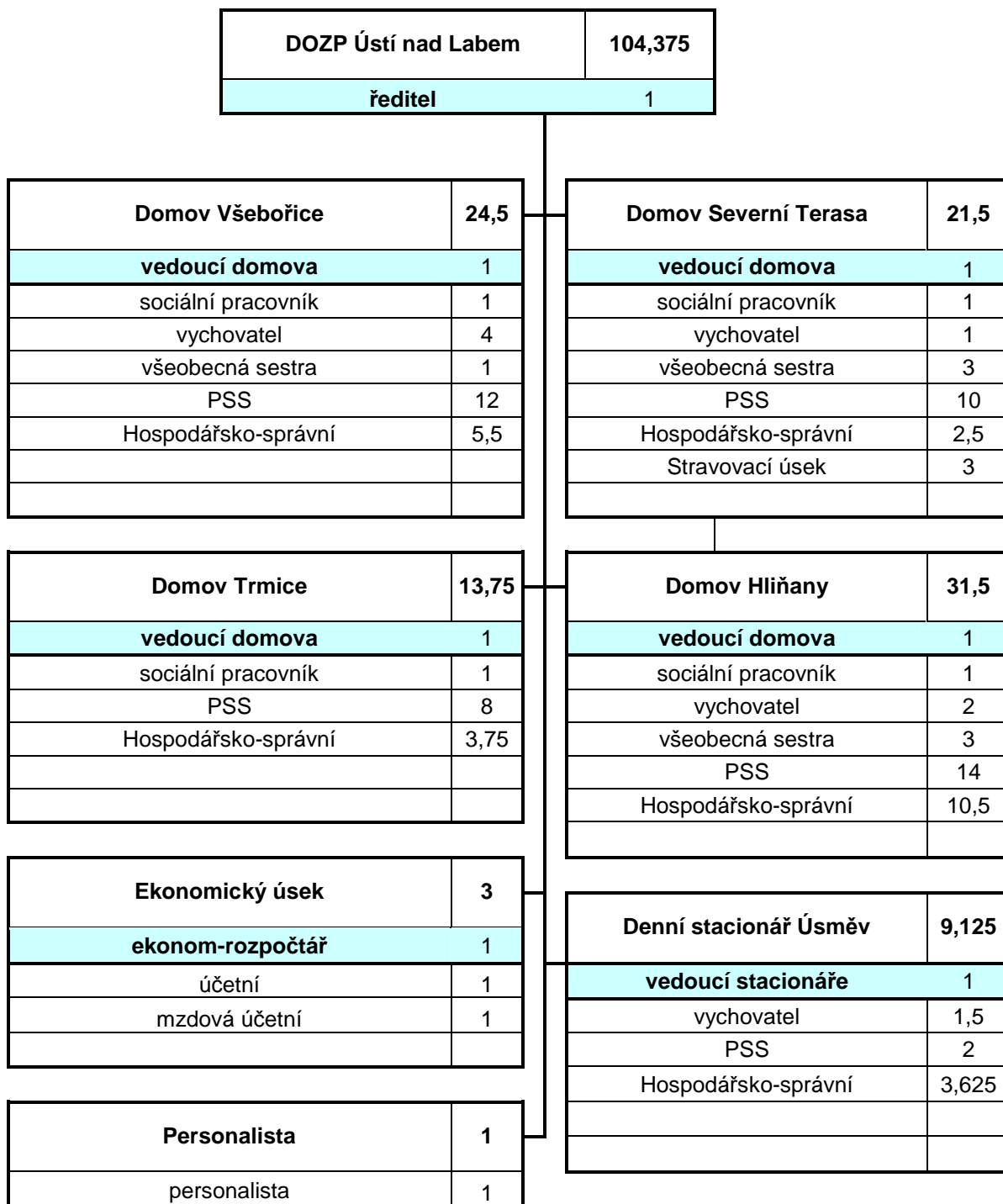
V. Základní údaje o klientech

Cílovou skupinou uživatelů Domova pro osoby se zdravotním postižením Ústí nad Labem jsou osoby s mentálním postižením, osoby s kombinovaným postižením, kteří potřebují asistenci a podporu při naplňování úkonů a činností běžného denního života, individuálních potřeb a osobních cílů.

U Denního stacionáře Úsměv jsou to dále osoby se zdravotním, tělesným, sluchovým a zrakovým postižením.

Přehled o klientech je uveden v příloze č.1 výroční zprávy.

VI. Organizační struktura



VII. Základní personální údaje a vzdělávání zaměstnanců

Průměrný přepočtený počet zaměstnanců v roce 2010 byl 101,18. , k datu 31.12.2010 byl přepočtený počet zaměstnanců 101,28.

Vzdělávání pracovníků probíhá formou účasti na školících akcích, seminářích, odborných kurzech a při provozních poradách.

Vysokoškolské vzdělání má 10,28 % zaměstnanců a 46,73% zaměstnanců má úplné středoškolské a vyšší odborné vzdělání.

V přímé péči o klienty pracuje 64 zaměstnanců (přepočtený stav) organizace (pracovníci v sociálních službách, sociální pracovníci, vychovatelé, zdravotnický personál).

Podrobný přehled je uveden v příloze č. 2 výroční zprávy.

VIII. Hospodaření organizace

Organizace v roce 2010 hospodařila podle schváleného finančního plánu. Hospodaření organizace bylo vyrovnané. Ke dni 31. 12. 2010 byl vykázán kladný výsledek hospodaření ve výši 104 tis. Kč, který není vzhledem ke své výši předmětem daně z příjmu právnických osob.

Schválený finanční plán pro rok 2010 byl upraven. Důvodem bylo převzetí objektu Vrchlického 19, Teplice a nárůst provozních nákladů.

Podrobný přehled výnosů a nákladů je uveden v příloze č. 3 výroční zprávy.

IX. Finanční plán na rok 2011

Vyrovnaný finanční plán na rok 2010 byl sestaven v červenci 2010 tak, aby organizace zabezpečila poskytování sociálních služeb v rozsahu registrace, náklady na běžnou údržbu, opravy, energie a obnovu vybavení (zařízení) domovů. Plánované nákladové položky reagují na potřeby jednotlivých středisek v souladu se zákonem 108/2006 Sb. o sociálních službách.

Výnosy organizace jsou ze 40% tvořeny úhradou klientů za poskytované sociální služby. Dalším zdrojem příjmů jsou – dotace MPSV na provoz, příspěvek zřizovatele, platby od zdravotní pojišťovny.

Finanční plán na rok 2011 je uveden v příloze č. 4 výroční zprávy.

X. Vedení organizace, kontakty

Ředitel :	Mgr. Pavol Dobiš
ekonom/zástupce ředitele:	Jana Krčková
poštovní adresa:	Čajkovského 1908/82, 400 01 Ústí nad Labem
e-mail:	dozp@dozp-ul.cz
webové stránky:	www.dozp-ul.cz
telefon:	475 666 610
fax:	475 666 620
Vedoucí DOZP Hliňany:	Lenka Reichelová
poštovní adresa:	Hliňany 1, 400 02 Ústí nad Labem
e-mail:	usphl@seznam.cz
telefon:	475 215 252
Vedoucí DOZP Severní Terasa:	Mgr. Jana Wiesingerová
poštovní adresa:	Svojsíkova 2733/52, 400 11 Ústí nad Labem
e-mail:	uspTERASA@volny.cz
telefon:	472 772 141
Vedoucí DOZP Trmice:	Lenka Reichelová
poštovní adresa:	Za Humny 580/15, 400 04 Trmice
e-mail:	uspTRMICE@volny.cz
telefon:	475 620 583
Vedoucí DOZP Všebořice:	Mgr. Vendula Veselá
poštovní adresa:	Pod Vodojemem 312/3, 400 10 Ústí nad Labem
e-mail:	usp_VSE@volny.cz
webové stránky:	http://www.domovvseborice.cz
telefon:	472 741 483
Vedoucí Denního stacionáře:	Vladimíra Drescherová
poštovní adresa:	Čajkovského 1908/82, 400 01 Ústí nad Labem
e-mail:	usMEV@dozp-ul.cz
telefon:	475 666 621
fax:	475 666 620

Základní údaje o klientech

Přehled o počtech klientů k 31.12.2010

Domovy pro osoby se ZP Ústí n/L.	Počet celkem	Muži	Ženy
Kapacita zařízení k 31.12.2010	159	-	-
Počet klientů (obložnost) k 1.1.2010	139	50	89
Přijato v r. 2010	13	11	2
Ukončen pobyt v r. 2010	11	4	7
Přemístěno do jiného zařízení v r. 2010	1	1	0
Počet klientů (obložnost) k 31.12.2010	140	56	84
Z toho pobyt celoroční	103	31	72

Složení klientů dle krajů k 31.12.2010

Domovy pro osoby se ZP Ústí n/L.	Počet celkem	Muži	Ženy
Ústecký kraj	139	55	84
Liberecký kraj			
Plzeňský kraj			
Jihočeský kraj			
Jihomoravský kraj			
Karlovarský kraj	1	1	
Kraj Vysočina			
Pardubický kraj			
Královehradecký kraj			
Středočeský kraj			
Olomoucký kraj			
Moravskoslezský kraj			
Hlavní město Praha			
Slovenská republika			
země EU			

Věkové složení klientů

Domovy pro osoby se ZP Ústí n/L.	2010		
	Celkem	Muži	Ženy
do 1 roku	0	0	0
1 - 7 let	1	1	0
7 - 10 let	2	1	1
11 - 15 let	3	1	2
16 - 18 let	5	4	1
19 - 26 let	18	9	9
27 - 64 let	111	40	71
65 - 80 let	0	0	0
nad 80 let	0	0	0
Průměrný věk	37,1	36,6	37,4
Nezpůsobilí k právním úkonům	118	40	78

Zdravotní stav klientů

Domovy pro osoby se ZP Ústí n/L.	2010		
	Celkem	Muži	Ženy
mobilní	122	54	68
částečně mobilní	15	2	13
imobilní	3	0	3

Přiznání příspěvku na péči k 31.12.2010

Domovy pro osoby se ZP Ústí n/L.	Počet klientů	Muži	Ženy
stupeň I.	32	16	16
stupeň II.	43	22	21
stupeň III.	39	10	29
stupeň IV.	20	2	16

Způsob ubytování klientů k 31.12.2010

Počet lůžek	1	2	3	4	5	6	7 a více
Počet pokojů	15	18	11	3	1	1	1

Základní údaje o klientech

Přehled o počtech klientů k 31.12.2010

Domov pro osoby se ZP Hlíňany	Počet celkem	Muži	Ženy
Kapacita zařízení k 31.12.2010	40	-	-
Počet klientů (obložnost) k 1.1.2010	38	0	38
Přijato v r. 2010	0	0	0
Ukončen pobyt v r. 2010	1	0	1
Přemístěno do jiného zařízení v r. 2010	0	0	0
Počet klientů (obložnost) k 31.12.2010	37	0	37
Z toho pobyt celoroční	37	0	37

Složení klientů dle krajů k 31.12.2010

Domov pro osoby se ZP Hlíňany	Počet celkem	Muži	Ženy
Ústecký kraj	37	0	37

Věkové složení klientů

Domov pro osoby se ZP Hlíňany	2010		
	Celkem	Muži	Ženy
do 1 roku	0	0	0
1 - 7 let	0	0	0
7 - 10 let	0	0	0
11 - 15 let	0	0	0
16 - 18 let	0	0	0
19 - 26 let	0	0	0
27 - 64 let	37	0	37
65 - 80 let	0	0	0
nad 80 let	0	0	0
Průměrný věk	48,8	0	48,8
Nezpůsobilí k právním úkonům	37	0	37

Zdravotní stav klientů

Domov pro osoby se ZP Hlíňany	2010		
	Celkem	Muži	Ženy
mobilní	26	0	26
částečně mobilní	9	0	9
imobilní	2	0	2

Přiznání příspěvku na péči k 31.12.2010

Domov pro osoby se ZP Hlíňany	Počet klientů	Muži	Ženy
stupeň I.	2	0	2
stupeň II.	11	0	11
stupeň III.	12	0	12
stupeň IV.	11	0	11

Způsob ubytování klientů k 31.12.2010

Počet lůžek	1	2	3	4	5	6	7 a více
Počet pokojů	0	2	2	1	1	1	1

Základní údaje o klientech

Přehled o počtech klientů k 31.12.2010

Domov pro osoby se ZP Severní Terasa	Počet celkem	Muži	Ženy
Kapacita zařízení k 31.12.2010	43	-	-
Počet klientů (obložnost) k 1.1.2010	32	6	26
Přijato v r. 2010	2	0	2
Ukončen pobyt v r. 2010	3	1	2
Přemístěno do jiného zařízení v r. 2010	0	0	0
Počet klientů (obložnost) k 31.12.2010	31	5	26
Z toho pobyt celoroční	27	4	23

Složení klientů dle krajů k 31.12.2010

Domov pro osoby se ZP Severní Terasa	Počet celkem	Muži	Ženy
Ústecký kraj	31	5	26

Věkové složení klientů

Domov pro osoby se ZP Severní Terasa	2010		
	Celkem	Muži	Ženy
do 1 roku	0	0	0
1 - 7 let	0	0	0
7 - 10 let	0	0	0
11 - 15 let	0	0	0
16 - 18 let	1	1	0
19 - 26 let	6	4	2
27 - 64 let	24	1	23
65 - 80 let	0	0	0
nad 80 let	0	0	0
Průměrný věk	40,6	20,8	44,4
Nezpůsobilí k právním úkonům	25	1	24

Zdravotní stav klientů

Domov pro osoby se ZP Severní Terasa	2010		
	Celkem	Muži	Ženy
mobilní	31	5	23
částečně mobilní	2	0	2
imobilní	1	0	1

Přiznání příspěvku na péči k 31.12.2010

Domov pro osoby se ZP Severní Terasa	Počet klientů	Muži	Ženy
stupeň I.	10	0	10
stupeň II.	4	1	3
stupeň III.	12	2	10
stupeň IV.	5	2	3

Způsob ubytování klientů k 31.12.2010

Počet lůžek	1	2	3	4	5	6	7 a více
Počet pokojů	1	5	4	2	0	0	0

Základní údaje o klientech

Přehled o počtech klientů k 31.12.2010

Domov pro osoby se ZP Trmice	Počet celkem	Domov pro osob se zp	Podpora samost. bydlení	Muži	Ženy
Kapacita zařízení k 31.12.2010	21	17	4	-	-
Počet klientů (obložnost) k 1.1.2010	21	4	4	21	
Přijato v r. 2010	0	0	0	0	
Ukončen pobyt v r. 2010	1	1		1	
Přemístěno do jiného zařízení v r. 2010	0			0	
Počet klientů (obložnost) k 31.12.2010	20	16	4	20	
Z toho pobyt celoroční	16	16		17	

Údaj za Znaménkem + platí pro podporu samostatného bydlení

Složení klientů dle krajů k 31.12.2010

Domov pro osoby se ZP Trmice	Počet celkem	Muži	Ženy
Ústecký kraj	16 + 4	16 + 4	

Věkové složení klientů

Domov pro osoby se ZP Trmice	2010		
	Celkem	Muži	Ženy
11 - 15 let			
16 - 18 let			
19 - 26 let			
27 - 64 let	16 + 4	16 + 4	
65 - 80 let			
nad 80 let			
Průměrný věk	49,6 + 38,3	47,3	
Zbavení způsobilosti k právním úkonům	16 + 1	16 + 1	
Omezení způsobilosti k právním úkonům	3	3	

Zdravotní stav klientů

Domov pro osoby se ZP Trmice	2010		
	Celkem	Muži	Ženy
mobilní	17 + 4	17 + 4	
částečně mobilní			
imobilní			

Přiznání příspěvku na péči k 31.12.2010

Domov pro osoby se ZP Trmice	Počet klientů	Muži	Ženy
stupeň I.	3 + 3	3 + 3	
stupeň II.	12	12	
stupeň III.			
stupeň IV.			

Způsob ubytování klientů k 31.12.2010

Počet lůžek	1	2	3	4	5	6	7 a více
Počet pokojů	2	4	2				

Základní údaje o klientech

Přehled o počtech klientů k 31.12.2010

Domov pro osoby se ZP Všebořice	Počet celkem	Muži	Ženy
Kapacita zařízení k 31.12.2010	34	-	-
Počet klientů (obložnost) k 1.1.2010	29	13	16
Přijato v r. 2010	6	6	0
Ukončen pobyt v r. 2010	2	1	1
Přemístěno do jiného zařízení v r. 2010	1	1	0
Počet klientů (obložnost) k 31.12.2010	33	21	12
Z toho pobyt celoroční	23	11	12

Složení klientů dle krajů k 31.12.2010

Domov pro osoby se ZP Všebořice	Počet celkem	Muži	Ženy
Ústecký kraj	32	21	12
Karlovarský kraj	1	1	0

Věkové složení klientů

Domov pro osoby se ZP Všebořice	2010		
	Celkem	Muži	Ženy
do 1 roku	0	0	0
1 - 7 let	0	0	0
7 - 10 let	1	1	0
11 - 15 let	3	1	2
16 - 18 let	3	3	0
19 - 26 let	9	6	3
27 - 64 let	17	10	7
65 - 80 let	0	0	0
nad 80 let	0	0	0
Průměrný věk	30,3	22,6	43,6
Nezpůsobilí k právním úkonům	21	10	11

Zdravotní stav klientů

Domov pro osoby se ZP Všebořice	2010		
	Celkem	Muži	Ženy
mobilní	31	20	11
částečně mobilní	2	1	1
imobilní	0	0	0

Přiznání příspěvku na péči k 31.12.2010

Domov pro osoby se ZP Všebořice	Počet klientů	Muži	Ženy
stupeň I.	10	8	2
stupeň II.	12	5	7
stupeň III.	8	5	3
stupeň IV.	3	0	3

Způsob ubytování klientů k 31.12.2010

Počet lůžek	1	2	3	4	5	6	7 a více
Počet pokojů	12	7	3	0	0	0	0

Základní údaje o klientech

Přehled o počtech klientů k 31.12.2010

Denní stacionář Úsměv	Počet celkem	Muži	Ženy
Kapacita zařízení k 31.12.2010	20		
Počet klientů (obložnost) k 1.1.2010	19	11	9
Přijato v r. 2010	1	1	0
Ukončen pobyt v r. 2010	1	1	0
Přemístěno do jiného zařízení v r. 2010	2	0	2
Počet klientů (obložnost) k 31.12.2010	18	10	9
Z toho pobyt celoroční	0	0	0

Složení klientů dle krajů k 31.12.2010

Denní stacionář Úsměv	Počet celkem	Muži	Ženy
Ústecký kraj	18	10	9

Věkové složení klientů

Denní stacionář Úsměv	2010		
	Celkem	Muži	Ženy
do 1 roku	0	0	0
1 - 7 let	2	1	1
7 - 10 let	0	0	0
11 - 15 let	0	0	0
16 - 18 let	1	0	1
19 - 26 let	3	0	3
27 - 64 let	13	9	4
65 - 80 let	0	0	0
nad 80 let	0	0	0
Průměrný věk	26	28	24
Nezpůsobilí k právním úkonům	15	9	6

Zdravotní stav klientů

Denní stacionář Úsměv	2010		
	Celkem	Muži	Ženy
mobilní	17	9	8
částečně mobilní	2	1	1
imobilní	0	0	0

Přiznání příspěvku na péči k 31.12.2010

Denní stacionář Úsměv	Počet klientů	Muži	Ženy
stupeň I.	4	2	2
stupeň II.	4	4	0
stupeň III.	7	3	4
stupeň IV.	1	0	1

Základní personální údaje

Členění zaměstnanců podle věku a pohlaví – stav k 31.12.2010 (ve fyzických osobách)

Věk	Muži	Ženy	Celkem	%
do 20 let	-	1,00	1,00	0,94
21 - 30 let	5,00	13,00	18,00	17,00
31 - 40 let	1,00	23,00	24,00	22,60
41 - 50 let	5,00	24,00	29,00	27,40
51 - 60 let	5,00	23,00	28,00	24,50
61 let a více	3,00	4,00	7,00	6,60
celkem	19,00	88,00	107	100,00
%	17,76	82,24	100,00	x

Členění zaměstnanců podle vzdělání a pohlaví – stav k 31.12.2010 (ve fyzických osobách)

Vzdělání dosažené	muži	ženy	celkem	%
základní	-	13,00	13,00	12,15
vyučen	6,00	23,00	29,00	27,10
střední odborné	-	4,00	4,00	3,74
úplné střední	-	-	-	-
úplné střední odborné	11,00	39,00	50,00	46,73
vyšší odborné	-	-	-	-
vysokoškolské	2,00	9,00	11,00	10,28
celkem	19,00	88,00	107,00	100,00

Složení zaměstnanců dle profesí k 31.12. 2010 (přepočtený stav)

Složení zaměstnanců	2010
THP	12,90
SZP	7,00
NZP	2,00
PSP	42,00
Vychovatelé	9,00
Sociální pracovníci	4,00
Stravovací provoz	12,50
Prádelna	3,00
Údržba	4,38
Úklid	4,50

Stav zaměstnanců a průměrná mzda

	2010
Průměrný přepočtený evidenční stav zaměstnanců	101,18
Průměrná mzda na 1 zaměstnance v Kč	15 115
Mzdové náklady v tis.Kč	22 574

Hospodaření organizace

Přehled nákladů (v tis.Kč)

č.ú. vybrané položky	2009		2010	
	Hlavní činnost	Doplňková činnost	Hlavní činnost	Doplňková činnost
501 Materiál	6 062		5 576	
502 Energie	3 559		3 836	
511 Opravy a udržování	1 209		2 689	
512 Cestovné	29		64	
513 Náklady na reprezentaci	9		14	
518 Služby	1 687		1 749	
521 Mzdové náklady	21 813		22 574	
524-528 Zákonné a soc.poj.	7 064		7 650	
Příděly do FKSP	434		448	
Ostatní náklady	169		427	
551 Odpisy	272		612	
Náklady celkem	42 307		45 639	

Přehled výnosů (v tis.Kč)

	2009		2010	
	Hlavní činnost	Doplňková činnost	Hlavní činnost	Doplňková činnost
Tržby celkem (ú.601-604) z toho:	18 648		18 487	
-tržby za vlastní výroby	0		0	
-tržby z prodeje služeb	18 648		18 487	
- tržby za prodané zboží	0		0	
648 Zúčtování fondů	508		320	
Příspěvek zřizovatele na provoz – závazný ukazatel.	10 617		15 341	
Dotace MPSV	11 953		10 733	
Dotace Úřad práce, IOP LZZ	354		566	
Ostatní výnosy	279		296	
Výnosy celkem	42 359		45 743	

Hospodářský výsledek	2009		2010	
	Hlavní činnost	Doplňková činnost	Hlavní činnost	Doplňková činnost
	52		104	

Náklady na 1 místo (lůžko) = 287 tis. Kč

(kalkulační vzorec nákladů na jedno místo – lůžko = $\frac{\text{celkové neinvestiční náklady}}{\text{celková kapacita}}$)

Přehled provedených oprav a údržby a zdroje financování

Název akce	v tis. Kč	Zdroj financování *
Oprava střechy Severní Terasa	536	zřizovatel
výměna oken a dveří Denní stacionář	378	zřizovatel
oprava sociálního zařízení Hlíňany	94	zřizovatel
oprava oplocení Trmice	52	zřizovatel
oprava izolace zdiva Trmice	338	zřizovatel
oprava a výměna kotle na LTO, hořáku a čerpadla	416	Zřizovatel
oprava vstupních schodišť Všebořice	159	Zřizovatel
oprava nájezdové rampy Všebořice	61	Zřizovatel
oprava telefonních rozvodů Všebořice	43	Zřizovatel
výměna čerpadla čističky odpadních vod	18	Zřizovatel
(drobné opravy vnitřních prostorů, malování, rozvodů vody, elektroinstalace, podlahy) (souhrn)	147	Zřizovatel
oprava a údržba vozidel (souhrn)	55	zřizovatel
oprava strojů a zařízení (pračky, vysavač, varné kotle, konvektomaty, el. sporáky, el. pánve, el. bojler, myčky, telefonních rozvody) (souhrn)	132	zřizovatel

* organizace, zřizovatel, dotace

Přehled veřejných zakázek

Dodavatel	Název akce -věc	Charakter akce *	tis.Kč	Ev. číslo
PORT tepelná technika s.r.o., Kašparova 3244/8a, Teplice, IČ: 29006546	Oprava (výměna) kotle na LTO DOZP Hlíňany	Oprava	310	VZ-190/2010
Střechy Arven s.r.o., Novosedlické náměstí 1643/3, Ústí nad Labem, IČ: 28714067	Oprava střechy DOZP Severní Terasa	Oprava	536	VZ-320/2010
Petr Choura, Děčínska 181, 400 23 Velké Březno, IČ:10699895	Oprava izolace budovy DOZP Trmice	Oprava	326	VZ-3212010
INT-EX, s.r.o., Hoření 2501, Ústí nad Labem, IČ: 25039580	Výměna oken DS Úsměv	Oprava	378	VZ-322/2010
Elkus, s.r.o., Náměstí Prokopa Velikého 443/12A Ústí nad Labem, IČ: 47609610	Nákup konvektomatu	Investice	269	VZ-323/2010
Jan Jakubec, Herbenova 887/13, Ústí nad Labem, IČ: 727526688	Oprava oplocení DOZP Trmice	Oprava	133	VZ 335/2010
Petr Choura, Děčínska 181, 400 23 Velké Březno	Oprava vstupních schodišť DOZP Všebořice	Oprava	135	VZ 342/2010
CENTROPOL ENERGY, a.s., Vaníčkova 1594/1, 400 01 Ústí nad Labem, IČ: 25458302	Dodávky elektrické energie v období od 1. 1. do 28. 2.2011	Oprava	115	VZ 404/2010

* oprava, investiční akce

Finanční fondy

Rezervní fond - tvorba a čerpání

v tis. Kč

Krytý zůstatek k 31.12.2009	722
z toho sponzorské dary za r.2009	435
Příděl ze zlepšeného hosp. výsledku za r. 2009	52
Jiné zdroje (sponzor.dary) za r. 2010	124
Tvorba celkem	898
Čerpání celkem	140
Zdroje celkem k 31.12.2010	758

Investiční fond - tvorba a čerpání

v tis. Kč

Krytý zůstatek k 31.12.2009	15
z toho sponzorské dary za r.2009	0
Odpisy	611
Jiné zdroje (sponzor.dary) za r. 2010	0
Převod z RF	0
Tvorba celkem	626
Čerpání celkem	595
Zdroje celkem k 31.12.2010	31

Fond odměn - tvorba a čerpání

v tis.Kč

Zůstatek k 31.12.2009	0
Převod z HV z r. 2009	0
Čerpání	0
Stav k 31.12.2010	0

Přehled přijatých sponzorských darů

	2010	
	počet	v tis.Kč
Věcné dary	1	2
Finanční dary	9	122

Finanční plán na rok 2011

v tis. Kč

Náklady	Skutečnost		UFP roku 2010			Skutečnost k 31.12.2010 za HČ a DČ	FP na rok 2011		
	r. 2008	r. 2009	Celkem	HČ	DČ		Celkem	HČ	DČ
501 - Spotřeba materiálu	51	6 062	5 592	5 592		5 576	5 768	5 768	
502 - Spotřeba energie		3 359	3 944	3 944		3 836	4 079	4 079	
z toho: teplo		1 876	2 231	2 231		2 226	2 424	2 424	
elektrická energie		1 001	785	785		763	980	980	
plyn		226	473	473		397	675	675	
voda		256	455	455		450	545	545	
504 - Prodané zboží		0	0	0		0	0	0	
511 - Opravy a udržování		1 207	2 644	2 644		2 689	1 037	1 037	
z toho: stavební		842	2 005	2 005		2 087	787	787	
přístrojů a zařízení		365	639	639		602	250	250	
512 - Cestovné		29	66	66		64	70	70	
513 - Náklady na reprezentaci		9	16	16		14	15	15	
518 - Ostatní služby	23	1 687	1 757	1 757		1 749	1 799	1 799	
z toho: služby spojů		339	314	314		307	389	389	
- telefon + internet		321	276	276		267	333	333	
- poštovné		18	15	15		14	21	21	
nájemné		105	178	178		178	190	190	
521 - Mzdové náklady	222	21 813	22 574	22 574		22 574	23 122	23 122	
524 - Záonné sociální pojištění	28	7 009	7 619	7 619		7 619	7 740	7 740	
525 - Ostatní sociální pojištění		0	0	0		0			
527 - Záonné sociální náklady	2	434	448	448		448	460	460	
528 - Ostatní sociální náklady		55	32	32		31	90	90	
531 - Daň silniční		0	0	0		0			
532 - Daň z nemovitostí		0	0	0		0			
538 - Ostatní daně a poplatky		11	11	11		11	14	14	
541 - Smluvní pokuty a úroky z prodlení		0	0	0		0			
Náklady	Skutečnost		UFP roku 2010			Skutečnost	FP na rok 2011		

	r. 2008	r. 2009	Celkem	HČ	DČ	k 31.12.2010 za HČ a DČ	Celkem	HČ	DČ
543 - Odpis pohledávky		0	0	0		0	0	0	
544 - Úroky		0	0	0		0	0	0	
546 - Dary		0	0	0		0	0	0	
548 - Manka a škody		0	0	0		0	0	0	
549 - Jiné ostatní náklady	4	360	422	422		418	414	414	
549 001 Pojištění		208	225	225		217	229	229	
551 - Odpisy dlouh. nehmotného a hm. majetku		272	612	612		611	678	678	
552 - Zůstatková cena prodaného DNM a HM		0	0	0		0	0	0	
554 - Prodaný materiál		0	0	0		0	0	0	
591 - Daň z příjmu		0	0	0		0	0	0	
595 - Dodatkové odvody daně z příjmů		0	0	0		0	0	0	
Náklady celkem	329	42 307	45 737	45 737	0	45 639	45 832	45 832	

	r. 2008	r. 2009	Celkem	HČ	DČ		Celkem	HČ	DČ
Výnosy	Skutečnost	Skutečnost	UFP rok	2010		Skutečnost	FP na rok	2011	

601 - Tržby za vlastní výrobky			0	0		0		
602 - Tržby z prodeje služeb		18 648	18 787	18 787		18 487	18 620	
604 - Tržby za prodané zboží			0	0		0		
613 - Změna stavu zásob výrobků			0	0		0		
621 - Aktivace materiálu a zboží			0	0		0		
641, 642 - Pokuty, úroky z prodl. a penále			0	0		0		
644 - Úroky		1	2	2		2		
648 - Zúčtování fondů		508	319	319		320	275	
z toho použití: RF		42	140	140		140	90	
IF (pouze na opravy)			0	0		0		
FKSP (např. prac. oděvy)		177	179	179		180	185	
Fond oběžných aktiv		289	0	0		0		
649 - Jiné ostatní výnosy		278	289	289		294	260	
651 - Tržby z prodeje DNM a HM			0	0		0		
654 - Tržby z prodeje materiálu			0	0		0		
691 - Celkem příspěvky a dotace na provoz	616	22 924	26 640	26 640		26 640	26 677	
z toho: příspěvek na provoz	616	10 617	15 341	15 341		15 341	14 292	
dotace MPSV		11 953	10 733	10 733		10 733	11 990	
ostatní		354	566	566		566	395	
Výnosy celkem	616	42 359	45 737	45 737	0	45 743	45 832	

<i>Doplňkové údaje:</i>	<i>r. 2008</i>	<i>r. 2009</i>	<i>r. 2010</i>	<i>r. 2011</i>
<i>Přepočtený počet zaměstnanců**</i>	<i>1</i>	<i>99,80</i>	<i>101,18</i>	<i>107</i>
<i>Průměrný plat (mzda) měsíčně v Kč</i>		<i>14 513</i>	<i>15 115</i>	<i>15 200</i>
<i>Počet klientů ***</i>	<i>0</i>	<i>159</i>	<i>159</i>	<i>159</i>

** průměrný evidenční počet zaměstnanců, přepočtený na plně zaměstnané

*** netýká se odboru dopravy a silničního hospodářství. PO odboru kultury změnil předtisk na počet návštěvníků, počet výpůjček apod., podle druhu organizace.

Vysvětlivky : FP - finanční plán, UFP - upravený finanční plán, HČ - hlavní činnost, DČ - doplňková činnost