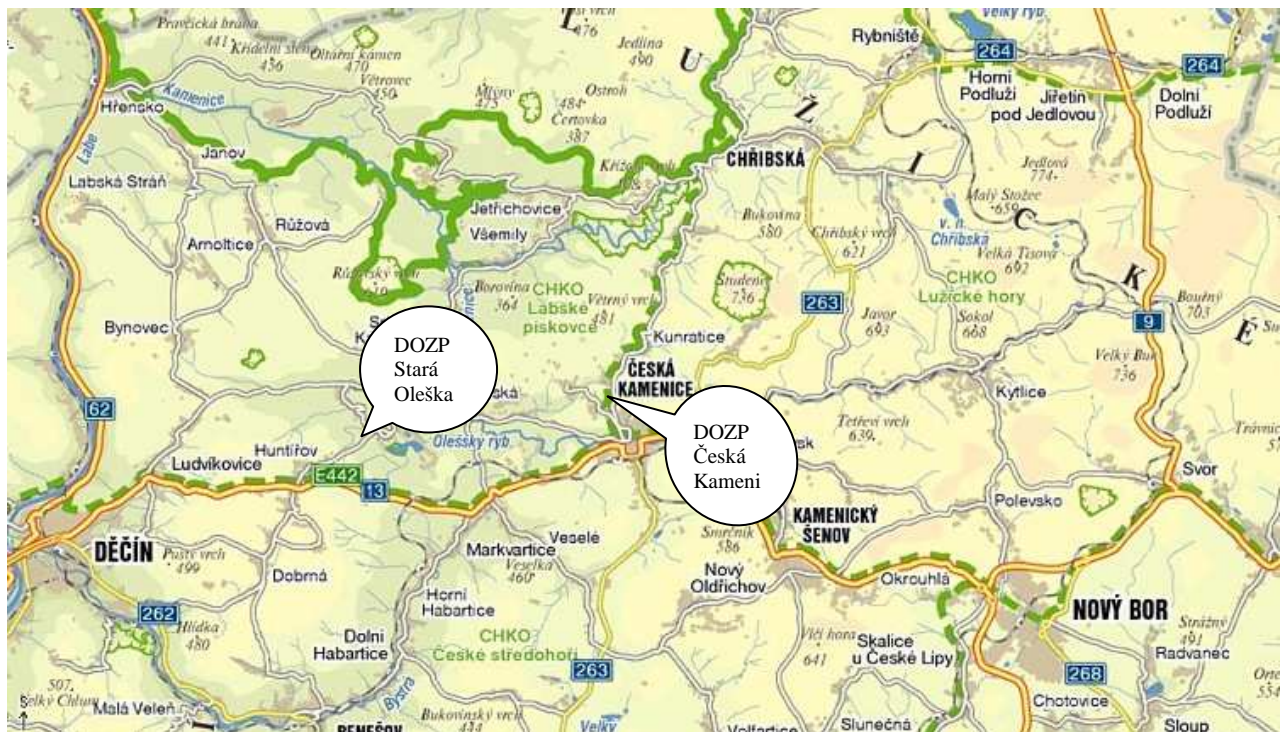


Domovy pro osoby se zdravotním postižením Oleška-Kamenice, p.o.

Výroční zpráva o činnosti a hospodaření za rok 2010



Obsah

- I. Sídlo organizace
- II. Vznik a postavení organizace
- III. Zaměření a činnost organizace
- IV. Stavebně technické uspořádání, služby, outsourcing
- V. Základní údaje o klientech
- VI. Organizační struktura a zaměstnanci
- VII. Základní personální údaje a vzdělávání zaměstnanců
- VIII. Hospodaření organizace
- IX. Finanční plán na rok 2010
- X. Vedení organizace, kontakty

Přílohy:

1. **Základní údaje o klientech**
 - přehled o počtech klientů
 - složení klientů dle krajů
 - věkové složení klientů
 - zdravotní stav klientů
 - přiznání příspěvku na péči
 - způsob ubytování klientů
2. **Základní personální údaje**
 - členění zaměstnanců podle věku a pohlaví
 - členění zaměstnanců podle vzdělání a pohlaví
 - složení zaměstnanců dle profesí
 - stav zaměstnanců a průměrná mzda
3. **Hospodaření organizace**
 - přehled nákladů, výnosů, hospodářský výsledek a náklady na jedno lůžko
 - přehled provedených oprav a údržby, zdroje financování
 - přehled veřejných zakázek
 - finanční fondy, sponzorské dary
4. **Finanční plán na rok 2010**

I. Sídlo organizace

Název: Domovy pro osoby se zdravotním postižením Oleška-Kamenice, p.o.
Sídlo: Stará Oleška, čp.131
IČ: 47274522
DIČ: CZ47274522

II. Vznik a postavení organizace

- Organizace zahájila svou činnost v roce 1992, jako samostatná vznikla v roce 1995. Ke dni 1.1.2010 převzala činnost ÚSP Česká Kamenice a došlo ke sloučení obou organizací pod společným názvem **DOZP Oleška-Kamenice, p.o.**
- Organizace je zřízena na základě rozhodnutí č.j. 324/94 Okresního úřadu v Děčíně, ze dne 30.11.1994 a zřizovací listiny č.j. 228/2002, usnesením Rady Ústeckého kraje č.180/49/2002 ze dne 4.12.2002, ve znění pozdějších předpisů a dodatků.
- Organizace je samostatnou účetní jednotkou s vlastními účty, hospodaří s majetkem a finančními prostředky přidělenými zřizovatelem, dále s dary a příspěvky od právnických a fyzických osob a s prostředky svých fondů.
- Organizace vystupuje v právních vztazích svým jménem a nese odpovědnost z nich vyplývající. Při plnění svých úkolů se řídí obecně právními předpisy a pokyny zřizovatele.
- Statutárním orgánem je ředitelka. Ředitelka jedná jménem organizace samostatně. Je odpovědná Radě Ústeckého kraje.
- Právní formou organizace je: příspěvková organizace.
- Organizace je registrována jako poskytovatel sociálních služeb pod č.j. 2137/SZ/2007

III. Zaměření a činnost organizace

1. Stručný přehled hlavních činností organizace :

Hlavním účelem, pro který byla příspěvková organizace zřízena, je poskytování sociálních služeb jako činnost nebo soubor činností podle zákona č. 108/2006 Sb. o sociálních službách, v platném znění, zajišťujících pomoc a podporu osobám za účelem sociálního začlenění nebo prevence sociálního vyloučení.

Předmětem činnosti organizace je:

- Poskytování sociálních služeb, jejichž rozsah je vymezen v Rozhodnutí o registraci poskytovatele sociálních služeb dle zákona č. 108/2006 Sb., o sociálních službách, v platném znění.
- Definici poslání, cílů a okruh osob, kterým je sociální služba určena, schvaluje zřizovatel.

- Mezi další činnosti prováděné v sociálních službách se řadí výkon ekonomické, provozní, technické, investiční a administrativní činnosti v obsahu potřebném pro naplnění svého hlavního účelu a předmětu činnosti.

2. Obory:

Služby sociální péče – Domovy pro osoby se zdravotním postižením

3. Specializace:

Zařízení poskytuje nepřetržité pobytové služby, a to osobám s mentálním nebo kombinovaným postižením, které z důvodu snížení soběstačnosti, zdravotního stavu a sociální situaci nemohou žít ve svém přirozeném sociálním prostředí a potřebují pomoc a podporu jiné fyzické osoby. Poskytované služby vycházejí z individuálních schopností uživatelů zvládat úkony péče o vlastní osobu, úkony soběstačnosti a z aktuálního stavu uživatele. Rozsah a forma pomoci a podpory poskytované prostřednictvím sociálních služeb musí zachovávat lidská práva a důstojnost, podporovat rozvoj a samostatnost a posilovat sociální začleňování.

4. Poskytované služby :

Domov pro osoby se zdravotním postižením poskytuje pobytové služby osobám s mentálním nebo kombinovaným postižením, ve věku od 16 ti do 80 ti let, které nepotřebují pobyt v lůžkovém zdravotnickém zařízení, ale mají sníženou soběstačnost a jsou středně nebo úplně závislé na pomoci jiné fyzické osoby. Služby jsou poskytovány osobám mobilním a částečně imobilním, které z důvodu snížené soběstačnosti nemohou žít ve svém přirozeném sociálním prostředí.

5. Další aktivity organizace:

Přehled nejvýznamnějších akcí v DOZP Stará Oleška:

Leden:

Návštěva klientů v Libverdě – kroužek suché vazby – klienti navštěvují tento kroužek pravidelně každý měsíc

Skupinka klientů poseděla v cukrárně v Děčíně

Únor:

Hra bowlingu v Děčíně, spojeno s posezením v restauraci

III. ročník Masopustu – zábava na Myslivně ve Staré Olešce, pozvání přijali rodiče, klienti z jiných domovů, k tanci a poslechu hrála skupina U-style

Březen:

Zaslání výtvarných prací našich klientů do soutěže „Kniha a já“ vyhlášené centrem Slunečnice o.s.

Matějská pouť- zúčastnilo se 11 klientů společně s klienty z České Kamenice

Prezentace výtvarných prací s jarní a velikonoční tematikou na výstavě v Domě dětí a mládeže v Děčíně Letná

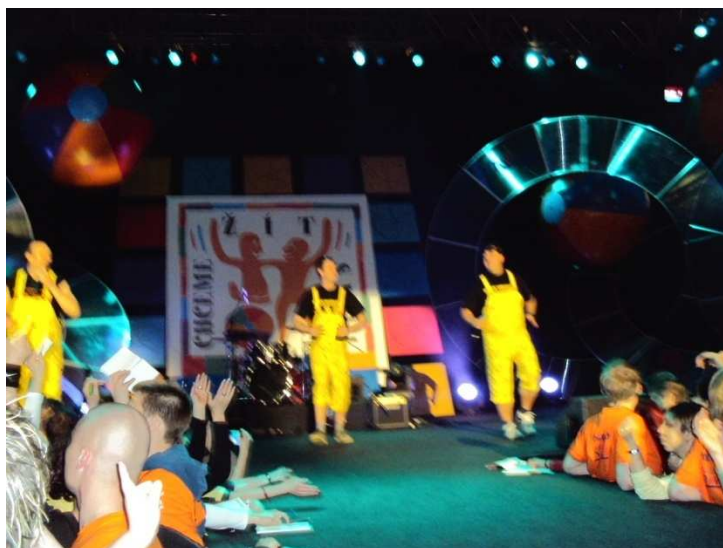
Duben:

Zaslání výtvarných prací našich klientů do 13. ročníku výtvarné soutěže základních speciálních škol a ÚSP Ústeckého kraje – čtyři klienti byli oceněni

Hudebně recitační pásmo pro obyvatele Domova důchodců v Lipové



Návštěva Botanické zahrady v Praze – téma tropičtí motýli
Zájezd na koncert „Chceme žít s Vámi“ do pražské Arény, pozvání přijali i klienti z České Kamenice



„Čarodějnický slet“ v areálu domova

Květen:

Účast na „Speciální hasičské olympiádě“, kterou pořádalo Sdružení hasičů ČMS Ústeckého kraje ve spolupráci s DOZP Všebořice



Zájezd do Krásné Lípy, prohlídka v Domě Českého Švýcarska – všichni klienti
Návštva Botanické zahrady, ZOO a Muzea v Liberci

Červen:

Účast na sportovních hrách v Opáru – klienti získali hodně cen

Červenec:

Přijel k nám klaun a hadi – odpoledne plné písniček, soutěží a prohlídka hadů

Srpen:

Relaxace v solné jeskyni

Září:

Country odpoledne, v areálu DOZP Stará Oleška, pozvání přijali rodiče a domovy z našeho okolí

Výtet ZOO Praha

Návštva studentů Střední zdravotní školy v Děčíně, studenti připravili pro naše klienty sportovní odpoledne

Listopad:

Návštva bowlingu v Děčíně

Prosinec:

Vánoční trhy Praha

Vánoční radování v restauraci „Duha“ Kytlice

Návštva plavecké haly v Děčíně

Mikulášská zábava v Myslivně ve Staré Olešce

Ozdravné pobyty:

22. 1. – 29. 1. Harrachov penzion Eden – pobyt spojený se zimními radovánkami



17. 5. – 24. 5. Hamr na Jezeře – pobyt zaměřený na turistiku



4. 6. – 13. 6. Chorvatsko – Biograd na Moru – pobyt u moře
 4.10. – 11.10. Mačkov – relaxační pobyt klientů s těžším stupněm postižení
 18.10 – 22.10. Jiřetín pod Jedlovou – relaxační pobyt
 23. 8. – 27. 8. Výtvarný projekt v Německu, zúčastnili se dva klienti , kteří navštěvují výtvarný ateliér ve Slunečnici



Spolupráce s organizacemi.

Centrum sociálních služeb Slunečnice o.s. – služeb využívali 3 klienti – volnočasové aktivity, 2 klienti - pracovní nácvik v kavárně „ Na cestě“. Jeden klient – pracovní nácvik v restauraci „Kašmír“.

Občanské sdružení JURTA – 3 klienti docházeli na pracovní rehabilitaci

Agentura 8. Den – 4 si hledali zaměstnání, a 2 si zaměstnání našli.

Střední odborná škola dopravní a strojírenská Děčín

Sociální agentura pro chráněné bydlení DOLMEN, o.p.s. Liberec

DOZP Česká Kamenice:

Přehled uskutečněných akcí v DOZP Česká Kamenice v roce 2010:

Leden:

Bazén - Děčín

Výlet do Varndorfu, prohlídka města

Hokejový zápas – sport. hala v Děčíně

Výlet na Tolštejn

Kulturní vystoupení s kouzelníkem

Únor:

Výlet do Jetřichovic, Starý mlýn

Posezení v restauraci „U Slunce“

Výlet - Rumburk

Bazén - Děčín

Hokejový zápas – sport. hala v Děčíně



Masopust na Olešce
Pizzerie – Mama Mia
Výlet - zámek Mělník

Březen:

Bazén Děčín
Výlet Varnsdorf a okolí
Bazén Rumburk
Matějská pouť - Praha

Duben:

Turnaj ve florbalu v Děčíně
Vystoupení ZŠ – jarní pásmo
Víkendový pobyt na chalupě ve Studeném
Koncert-Praha, O2 Aréna
Víkendový pobyt na chalupě ve Studeném
Táborák - pálení čarodějnic

Květen:

Den otevřených dveří
Grilování
Petanque – Brtníky
Plavání bez hranic - Lobendava
Rekreace – Heřmanice, do 6. 6.

Červen:

Akademie Spec. školy v České Kamenici
Rekreace Heřmanice, do 13. 6.
Výšlap na Ponorku a Jehlu
Sportovní hry - Opárno, do 24. 6.
Divadelní vystoupení
Návštěva 3D kina v Děčíně
Celodenní výlet – ZZO Praha

Červenec:

Táborák
Výlet – Růžová, Mydlárna
Koupaliště – Česká Kamenice
Výlet do Hřenska
Návštěva galerie



Srpen:

Výšlap – Zámecký vrch
Výlet – Kytlice a okolí
Výlet – Růžová, bowling
Výlet – Kunratice a okolí
Návštěva Expozice: České Švýcarsko
v Krásné Lípě
Koupaliště - Česká Kamenice

Září:

Lobendavská šlápota
Rekreace – Heřmanice
Rekreace – Krásné pole
Mariánská pouť
Country bál - Oleška
Hájský kohout – Háj u Duchcova
Vaření bramboračky v Brtníkách

Říjen:

VII. ročník taneční soutěže
Bazén - Rumburk
Grilování
Křížová cesta - Pysk

Listopad:

Turnaj v šipkách
Soutěž v 1. pomoci - Děčín
Vánoční koncert Václava Hybše
Bazén – Děčín

Prosinec:

Mikulášská taneční zábava v Lipové
Mikulášská nadílka
Vánoční trhy - Praha
Bazén - Děčín
Vánoční posezení klientův restauraci „Slunce“
Vánoční vystoupení ZŠ – pásmo koled
Štědré odpoledne - nadělování dárků
Silvestrovská diskotéka



Spolupráce s organizacemi.

Centrum sociálních služeb Slunečnice využívali 4 klienti, v kavárně "Na cestě" pracoval 1 klient.

Do Občanského sdružení Jurta docházeli v průběhu roku 2 klienti. Agenturu 8. Den navštěvovali 3 klienti.

V roce 2010 se uskutečnily následující ozdravné pobyty:

Dva v termínech 16.4.-18.4. a 23.4.-25.4.2010 na chalupě ve Studeném.

Tři v termínech 31.5.-6.6., 7.6.-13.6. a 6.9.-10.9.2010 v Heřmanicích.

Jeden pro závislé klienty v termínu od 6.9.-10.9.2010 na Krásném Poli.

IV. Stavebně technické uspořádání, služby, outsourcing

DOZP Stará Oleška

Soubor budov se dělí na dvě části – na hlavní budovu a sociální přístavbu. Obě části jsou propojeny chodbou.

Hlavní budova má jedno podzemní podlaží, kde je umístěna garáž, archiv, sklady potravin a materiálu. Následuje nadzemní podlaží, zde jsou kanceláře, kuchyň, jídelna, šatny a tři pracovny klientů s různým pracovním zaměřením. V 1. patře hlavní budovy jsou pokoje a sociální zařízení, sesterna, kancelář vedoucí výchovného a zdravotního úseku a ošetřovna.



Sociální přístavba má pouze přízemí, kde jsou čtyři dvoupokojové byty, které využívají nejen klienti samostatně žijící v partnerských párech, ale i dva dvoupokojové byty, ve kterých žijí imobilní lidé. Všechny byty mají vlastní sociální zázemí. Mimo samostatné byty je v této přístavbě vybudována keramická dílna, tělocvična a další pracovna klientů. Dále se zde nachází šatna personálu, sociální zázemí personálu, prádelna a mandlovna.

V areálu domova je umístěno 8 chatek (4 jsou využívány obyvateli na uskladnění kol, vozíků, zahradního náčiní apod.) Zbývající 4 chatky jsou obytné, mají 4 lůžka a jsou

využívány v letních měsících buď přímo našimi klienty, nebo návštěvníky z jiného zařízení apod.

Dílna drobných prací je samostatnou částí areálu zařízení. Prostředí je přizpůsobeno zájmům klientů. Je zde možno provozovat rukodělné činnosti, práce se dřevem a s hedvábím.

Nádvoří tvoří asfaltové plochy – hřiště a travní porost. Ve středu areálu je venkovní bazén.



Do zařízení pravidelně dochází praktický lékař a psychiatr. Klienti mají možnost využít služeb pedikérky, kadeřnice, kosmetičky a maséra přímo v zařízení, nebo si zvolit tyto služby ve městě, dle vlastního výběru a volby .

Pracovní terapie je poskytována klientům buď přímo v zařízení, kde vykonávají pomocné práce na základě řádné pracovní smlouvy, popř. dohody o pracovní činnosti. Další klienti mohou využít nabídky služeb agentury Osmý den v Nebočadech, kde jim je zprostředkována pracovní terapie, popřípadě nabídnuta pomoc a podpora při hledání pracovního místa. Několik klientů již dlouhodobě dojíždí do zaměstnání ve výrobním družstvu invalidů Karko Děčín, kde pracují na základě řádné pracovní smlouvy.

Organizace dále spolupracuje s občanským sdružením Slunečnice Děčín, které nabízí našim obyvatelům různé služby, a to formou aktivit.

Vzdělávání klientů je zajištěno ve Speciální škole v Děčíně – Staré město a následně na Střední škole Děčín-Křešice, kde se v uplynulých letech vzdělávali 4 naši klienti a vyučili se v tříletém učebním oboru. Všichni absolventi získali výuční list.

Organizace spolupracuje i se SPC v Děčíně, kam dojíždíme s klienty našeho zařízení na odborné konzultace.

Z vlastních zdrojů zařízení organizuje akce-sportovní, společenské, kulturní, a to v průměru 1 akce týdně.

Z vnějších zdrojů využíváme pomoci sponzorů, kdy jejich prostřednictvím můžeme zkvalitnit život lidí v našem zařízení.

DOZP Česká Kamenice:

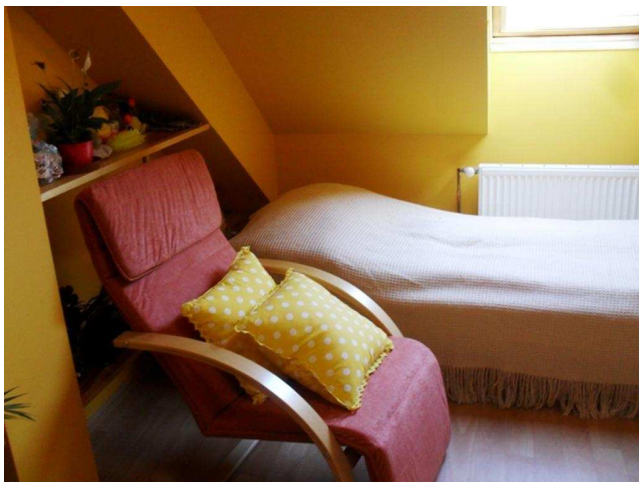
Historie domova se datuje od roku 1953. V areálu jsou tři budovy, zahradní domek a kůlny.

Budova čp. 244 prošla v roce 2004 celkovou rekonstrukcí. Slouží k ubytování klientů a zároveň je v její oddělené části zázemí pro provoz prádelny. V budově je ubytováno osm klientů ve dvoulůžkových pokojích. Součástí bydlení je funkční plně vybavená kuchyňka, sociální zázemí a společenská místnost. V prostorách půdy byla vybavena místnost na provozování výtvarných aktivit.



Obývací a kuchyňka v čp. 244

Budova čp. 494 je hlavní budovou, která mimo kuchyně, rovněž prošla celkovou rekonstrukcí. Do opraveného objektu se klienti vrátili na konci září roku 2006. V budově je kapacita ubytování pro 45 klientů. Je zde celkem devatenáct pokojů, z toho tři jednolůžkové, osm dvoulůžkových, šest třílůžkových a dva čtyřlůžkové. Klienti mají k dispozici dvě jídelny, pět denních místností, dostatečný počet sociálních a hygienických zařízení včetně dvou hydraulických van. Vytápění a ohřev teplé vody je zajištěn plynovou kotelnou.



Bezbariérový přístup umožňuje výtah, který slouží zároveň jako evakuační. V suterénu budovy je kuchyň se stravovacím provozem, kuchyňský výtah, sklady potravin, zázemí pro kuchařky, kotelna, šatna klientů. V prvním patře jsou mimo jiné rovněž kanceláře.

Budova čp. 308 je v havarijním stavu a vyžaduje celkovou rekonstrukci. Jedná se o památkově chráněný objekt. V současné době je využívána pouze jako archiv a je nabídnuta k prodeji.

Ke spolupráci využíváme odborných konzultací s SPC v Rumburku. Využíváme nabídek agentury Osmý den, která zprostředkovává pracovní terapie a podporu při hledání pracovních míst. Dále spolupracujeme s občanským sdružením Slunečnice v Děčíně, které klientům nabízí volnočasové a pracovní aktivity. Vzdělávání formou kurzů zajišťuje Speciální základní škola v České Kamenici. Jedna klientka má stanoven individuální plán a učitel dochází jednou týdně přímo do zařízení.

V. Základní údaje o klientech

DOZP Česká Kamenice:

Kapacita zařízení je 53 klientů. K 31.12. 2010 bylo v našem zařízení obsazeno 51 lůžek, kapacita tudíž nebyla naplněna (96%). V průběhu roku 1 klient zemřel a 1 odešel do domácí péče. V domově nyní žije celkem 51 klientů z toho 29 mužů, 22 žen. Nejstaršími jsou dvě ženy, které oslavily v průběhu roku 54. narozeniny. Nejmladší obyvatele je 17 let. Průměrný věk klientů našeho domova je 36 let.

DOZP Stará Oleška:

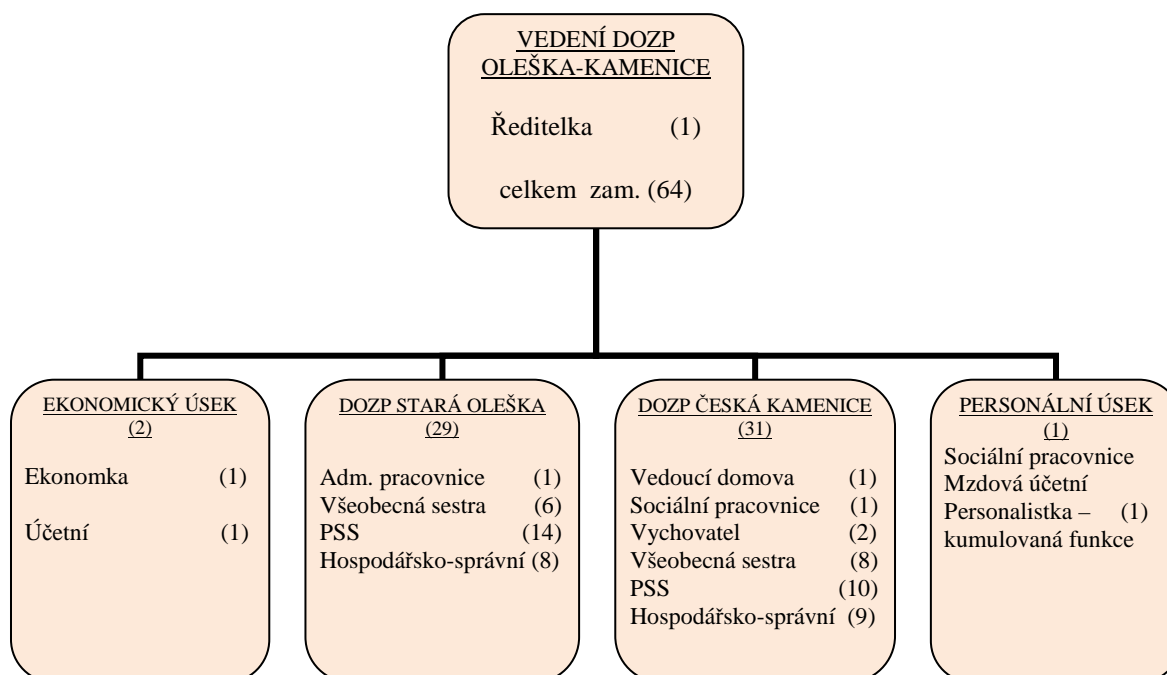
Kapacita zařízení je 52 klientů, k 31.12.2010 byla naplněna na 100 %. K 1.1. 2010 byl stav obyvatel 51, v průběhu roku 1 klient zařízení opustil a 2 klienti do zařízení nastoupili. Nejmladší klientce je 16 let, nejstarší obyvatele dovršil v letošním roce 67 let. Průměrný věk obyvatel našeho zařízení je 31,9 let.

Péče obyvatele se zaměřuje především na všestranný rozvoj osobnosti, na posílení a udržení stávajících dovedností a soběstačnosti v co největší možné míře. Při poskytování služby je dbáno na zachování lidské důstojnosti, dodržování lidských práv, podporování obyvatele v sociálním začleňování a není opomíjena ani prevence sociálního vyloučení.

V roce 2010 jeden partnerský pár opustil domov ve Staré Olešce a odešel bydlet do podporovaného bydlení v Děčíně.

viz.příloha č. 1

VI. Organizační struktura k 31.12.2010



DOZP Oleška-Kamenice je příspěvkovou organizací. Za organizaci vystupuje a jedná její statutární orgán – ředitelka. Ředitelku organizace je oprávněna v době nepřítomnosti zastupovat sociální pracovnice, a to v plném rozsahu.

DOZP Oleška-Kamenice, p.o. své služby poskytuje ve dvou střediscích. Ve středisku DOZP Česká Kamenice je jmenována vedoucí. Ředitelství domovů je umístěno ve Staré Olešce.

VII. Základní personální údaje a vzdělávání zaměstnanců

Organizace k 31.12.2010 zaměstnávala 64 pracovníků z toho 2 pracovnice jsou na rodičovské dovolené, po dobu čerpání této dovolené jsou zastoupené náhradním pracovníkem. Z celkového počtu pracovníků 33 pracuje na středisku ve Staré Olešce a 31 na středisku v České Kamenici.

Průměrný věk zaměstnanců je 45,6 let (z toho na středisku ve Staré Olešce 41,8 let a na středisku v České Kamenici 49,4 let).

Vzdělávání pracovníků je zajišťováno průběžně během roku v souladu s platnou legislativou:

- proškolení z předpisů bezpečnosti a ochrany zdraví při práci a požární ochrany – absolvovali všichni zaměstnanci obou středisek
- **stravovací provoz** – školení z hygienického minima
- **úsek údržby** - proškolení řidičů + referenční zkoušky, na úseku údržby proškolení v oblasti používání nástrojů a nářadí, požární prevence

- **technicko-hospodářský úsek** pravidelná školení a semináře k účetnictví, daním a mzdové problematice (změny v zákoníku práce), účast na seminářích pořádaných pro členy Asociace sociálních služeb.
- **Úsek přímé obslužné práce:** bylo naplňováno předepsané odborné vzdělání v oblasti profesionálního růstu dle zákona o sociálních službách č.108/2006Sb. – individuální zvyšování formou školení, dle potřeb organizace:
 - Dvě pracovnice studují na VŠ
 - Semináře „Rozpoznání potřeb nekomunikujících klientů“ se zúčastnilo 18 pracovníků ze Staré Olešky a 9 pracovníků z České Kamenice
 - pro pracovníky obou středisek byla zorganizována akce na výměnné jednodenní pracovní stáže (nabídku využilo 14 zaměstnanců ze Staré Olešky a 9 z České Kamenice)
 - školení ke Standardům č.2 a č.5 – účast 16 pracovníků
 - seminář na téma „ Motivace k práci, sebemotivace, význam týmové spolupráce“ (zúčastnilo se 19 zaměstnanců, z toho 11 ze Staré Olešky a 8 z České Kamenice)
 - pracovníci se setkávali na schůzkách ke Standardům poskytování sociálních služeb
 - ve středisku Stará Oleška, jsou pravidelně organizovány Supervize.
 - z vlastní iniciativy se jednotlivci účastnili kurzů – např. keramika, ošetrovatelská a preventivní péče

viz příloha č. 2

VIII. Hospodaření organizace

V roce 2010 hospodařila organizace s **finančními prostředky získanými:**

- z vlastní činnosti:

úhrady klientů na základě smluv (pobyt, stravné, fakultativní služby)	8 528 tis.Kč
příspěvky na péči	8 228 tis.Kč
přídavky na děti	15 tis.Kč
úhrady stravného zaměstnanci	307 tis.Kč
úhrady za vyúčtování úkonů zdravotním pojišťovnam	2 088 tis.Kč
celkem	19 166 tis.Kč

- z rozpočtu Ústeckého kraje (příspěvek zřizovatele na provoz)	3 826 tis.Kč
- ze státního rozpočtu (dotace MPSV)	8 729 tis.Kč
celkem	12 555 tis.Kč

- s finančními dary od fyzických a právnických osob:

RWE Gas Net, s.r.o.(na zakoupení nábytku do pracoven klientů a výměnu osvětlení v jídelně)	100 tis.Kč
RWE Gas Net, s.r.o. (na zakoupení kompenzačních pomůcek)	50 tis.Kč
Alcan Děčín Extrusion s.r.o (vybavení DOZP)	10 tis.Kč
PhMr. Pavol Konečný, Česká Kamenice (kultur. a výchovné aktivity klientů)	20 tis.Kč
Ing. Gustav Novotný, Liberec (zakoupení nábytku)	26 tis.Kč
Ing. Gustav Novotný, Liberec (zakoupení osobního automobilu)	54 tis.Kč
Nováková Jiřina, Praha (dárky pro uživatele)	3 tis.Kč
celkem	263 tis.Kč

Celkový přehled nákladů a výnosů viz příloha č. 3.

IX. Finanční plán na rok 2011

Finanční plán na rok 2011 je sestaven s vyrovnanými náklady a výnosy. Zahrnuje veškeré náklady na provoz, plánovaný příspěvek zřizovatele na provoz a dotaci MPSV na sociální služby, úhrady od klientů, úhrady za zdravotnické úkony od zdravotních pojišťoven a ostatní výnosy.

viz. příloha č.4

X. Vedení organizace, kontakty

Ředitelka :	Mgr Dagmar Vaňková
Zástupce ředitele:	Vlasta Hlávková
Sociální pracovnice:	Vlasta Hlávková
Ekonomka:	Pavčina Jandová
Administrativní pracovnice	Alžběta Nováková
Účetní	Vladimíra Valešová

Poštovní adresa:

e-mail - ředitelka
Webové stránky
Telefon pevná linka
Fax

DOZP Oleška-Kamenice, p.o.
Stará Oleška 131, 405 02 Děčín
usp131@volny.cz
www.uspoleska.cz
412555104,412555366
412555345

DOZP Stará Oleška:

Vedoucí zdravotního úseku:
Vedoucí výchovného úseku:
Vedoucí provozně-techn.úseku:

Kateřina Pospíchalová
Eva Horejšová
Pavla Sýkorová

e-mail:

Sociální pracovnice:
Ved.zdravotního úseku:
Ved. výchovného úseku:
Ved. provozně technického úseku:
Ekonomka:
Služební místnost ošetřujícího
personálu:

usp.hlavkova@seznam.cz
pospichalovakatka@seznam.cz
uspvychova@seznam.cz
sykorova.usp@seznam.cz
dozp.oleska@tiscali.cz

sesternaoleska@seznam.cz

Telefon mobilní:

Ředitelka:
Sociální pracovnice:
Ved. zdravotního úseku:
Ved. výchovného úseku:
Ved. provozně technického úseku:
Ekonomka:

603110880
731104506
604255921
604120923
736633333
737651672

DOZP Česká Kamenice:

Vedoucí domova:
Vedoucí výchovného úseku:
Sociální pracovnice:
Vedoucí zdravotního úseku:

Ivana Jinochová
Miroslava Nováková
Daniela Gebyová
Hana Konrádová

Poštovní adresa:

U Kaple 494
407 21 Česká Kamenice

e-mail- ved.domova:

Soc. prac.
Ved. zdrav. úseku
Ved. vých. úseku
Webové stránky
Telefon pevná linka
Fax

uspck.eko@volny.cz
socialni@uspck.cz
zdrav@uspck.cz
uspck.vychova@seznam.cz
www.uspck.cz
412582 868
412582547

Mobilní telefony:

Vedoucí domova
Sociální prac.
Vedoucí zdrav. úseku
Vedoucí výchov.úseku
Personál přímé obsl. péče

736 613 487Ivana Jinochová,
731 449 339 Daniela Gebyová
731 449 338Hana Konrádová
736 541 579Miroslava Nováková,
728 313 930

Základní údaje o klientech DOZP Stará Oleška

Přehled o počtech klientů k 31.12.2010

	Počet celkem	Muži	Ženy
Kapacita zařízení k 31.12.2010	52	30	22
Počet klientů (obložnost) k 1.1.2010	51	30	21
Přijato v r. 2010	2	1	1
Ukončen pobyt v r. 2010	0	0	0
Přemístěno do jiného zařízení v r. 2010	0	0	0
Počet klientů (obložnost) k 31.12.2010	52	30	22
Z toho pobyt celoroční	52	30	22

Složení klientů dle krajů k 31.12.2010

	Počet celkem	Muži	Ženy
Ústecký kraj	49	27	22
Liberecký kraj	3	3	0
Plzeňský kraj			
Jihočeský kraj			
Jihomoravský kraj			
Karlovarský kraj			
Kraj Vysočina			
Pardubický kraj			
Královehradecký kraj			
Středočeský kraj			
Olomoucký kraj			
Moravskoslezský kraj			
Hlavní měst Praha			
Slovenská republika			
země EU			

Věkové složení klientů

	2008			2009			2010		
	Celkem	Muži	Ženy	Celkem	Muži	Ženy	Celkem	Muži	Ženy
do 1 roku									
1 - 7 let									
7 - 10 let									
11 - 15 let									
16 - 18 let	5	2	3	3	1	2	3	1	2
19 - 26 let	9	5	4	10	6	4	7	4	3
27 - 64 let	37	21	16	36	21	15	41	24	17
65 - 80 let				1	1	0	1	1	0
nad 80 let									
Průměrný věk	31,9	33,7	29,8	33,3	34,2	30,9	34,3	34,9	30,5
Nezpůsobilí k právním úkonům	46	27	19	46	28	18	49	30	19

Zdravotní stav klientů

	2008			2009			2010		
	Celkem	Muži	Ženy	Celkem	Muži	Ženy	Celkem	Muži	Ženy
mobilní	39	24	15	37	23	14	40	25	15
částečně mobilní	10	5	5	10	5	5	7	3	4
imobilní	3	0	3	3	0	3	5	2	3

Přiznání příspěvku na péči k 31.12.2010

	Počet klientů	Muži	Ženy
stupeň I.	0	0	0
stupeň II.	28	14	14
stupeň III.	13	8	5
stupeň IV.	11	4	7

Způsob ubytování klientů k 31.12.2010

	1	2	3	4	5	6	7 a více
Počet lůžek	1	2	3	4	5	6	7 a více
Počet pokojů	0	17	6				

Základní údaje o klientech DOZP Česká Kamenice

Přehled o počtech klientů k 31.12.2010

	Počet celkem	Muži	Ženy
Kapacita zařízení k 31.12.2010	53	31	22
Počet klientů (obložnost) k 1.1.2010	53	31	22
Přijato v r. 2010	-	-	-
Ukončen pobyt v r. 2010	2	2	-
Přemístěno do jiného zařízení v r. 2010	-	-	-
Počet klientů (obložnost) k 31.12.2010	51	29	22
Z toho pobyt celoroční	51	29	22

Složení klientů dle krajů k 31.12.2010

	Počet celkem	Muži	Ženy
Ústecký kraj	38	25	13
Liberecký kraj	11	3	8
Plzeňský kraj	-	-	-
Jihočeský kraj	2	1	1
Jihomoravský kraj	-	-	-
Karlovarský kraj	-	-	-
Kraj Vysočina	-	-	-
Pardubický kraj	-	-	-
Královehradecký kraj	-	-	-
Středočeský kraj	-	-	-
Olomoucký kraj	-	-	-
Moravskoslezský kraj	-	-	-
Hlavní měšť Praha	-	-	-
Slovenská republika	-	-	-
země EU	-	-	-

Věkové složení klientů

	2008			2009			2010		
	Celkem	Muži	Ženy	Celkem	Muži	Ženy	Celkem	Muži	Ženy
do 1 roku	-	-	-	-	-	-	-	-	-
1 - 7 let	-	-	-	-	-	-	-	-	-
7 - 10 let	-	-	-	-	-	-	-	-	-
11 - 15 let	1	-	1	-	-	-	-	-	-
16 - 18 let	1	1	-	2	1	1	1	-	1
19 - 26 let	10	9	1	8	7	1	8	7	1
27 - 64 let	40	20	20	43	23	20	42	22	20
65 - 80 let	-	-	-	-	-	-	-	-	-
nad 80 let	-	-	-	-	-	-	-	-	-
Průměrný věk	35,18	35,87	33,05	35,99	36,48	34,05	36,16	37,17	35,5
Nezpůsobilí k právním úkonům	50	29	21	50	59	21	50	29	21

Zdravotní stav klientů

	2008			2009			2010		
	Celkem	Muži	Ženy	Celkem	Muži	Ženy	Celkem	Muži	Ženy
mobilní	39	21	18	40	22	18	32	18	14
částečně mobilní	11	8	3	11	8	3	17	10	7
imobilní	2	1	1	2	1	1	2	1	1

Přiznání příspěvku na péči k 31.12.2010

	Počet klientů	Muži	Ženy
stupeň I.	4	-	4
stupeň II.	5	4	1
stupeň III.	23	15	8
stupeň IV.	19	10	9

Způsob ubytování klientů k 31.12.2010

	1	2	3	4	5	6	7 a více
Počet lůžek	1	2	3	4	5	6	7 a více
Počet pokojů	3	12	6	2	0	0	0

Základní personální údaje DOZP Oleška-Kamenice

Členění zaměstnanců podle věku a pohlaví – stav k 31.12.2010

Věk	Muži	Ženy	Celkem	%
do 20 let	1	0	1	1,6
21 - 30 let	0	7	7	10,9
31 - 40 let	2	17	18	28,1
41 - 50 let	0	17	17	26,6
51 - 60 let	1	18	19	29,7
61 let a více	1	1	2	3,1
celkem	5	59	64	100,0
%	7,8	92,2	100,0	x

Členění zaměstnanců podle vzdělání a pohlaví – stav k 31.12.2010

Vzdělání dosažené	muži	ženy	celkem	%
základní	0	0	0	0
vyučen	3	25	28	43,7
střední odborné	0	0	0	0
úplně střední				0
úplně střední odborné	2	32	34	53,1
vyšší odborné	0	1	1	1,6
vysokoškolské	0	1	1	1,6
celkem	5	59	64	100

Složení zaměstnanců dle profesí k 31.12. 2010

Složení zaměstnanců	2008	2009	2010
THP	4	4	7
SZP	6	6	14
PSP	11	15	24
Vychovatelé	4	0	2
Sociální pracovníci	1	1	2
Stravovací provoz	3	3	6
Prádelna	1	1	3
Údržba	2	2	3
Úklid	1	1	3

Stav zaměstnanců a průměrná mzda

	2008	2009	2010
Průměrný přepočtený evidenční stav zaměst.	31,53	31,23	60,1
Průměrná mzda na 1 zaměst. v Kč	18036	19878	21312
Mzdové náklady v tis.Kč	6824	7407	16367

Hospodaření organizace

Přehled nákladů (v tis.Kč)

č.ú. vybrané položky	2008		2009		2010	
	Hlavní činnost	Doplňková činnost	Hlavní činnost	Doplňková činnost	Hlavní činnost	Doplňková činnost
501 Spotřeba materiálu	4 686	0	4 296	0	4 143	0
502 Spotřeba energie	2 219	0	2 391	0	2 518	0
511 Opravy a udržování	1 076	0	2 112	0	1 283	0
512 Cestovné	8	0	12	0	4	0
513 Náklady na reprezentaci	3	0	2	0	3	0
518 Služby	1 337	0	1 062	0	1 240	0
521 Mzdové náklady	13 759	0	15 330	0	16 358	0
524-528 Zákonné a soc.poj.	4 812	0	5 024	0	5 556	0
Příděly do FKSP	273	0	305	0	325	0
Ostatní náklady	389	0	425	0	308	0
551 Odpisy	334		424		1 180	0
Náklady celkem	28 896	0	31 383	0	32 918	0

Přehled výnosů (v tis.Kč)

	2008		2009		2010	
	Hlavní činnost	Doplňková činnost	Hlavní činnost	Doplňková činnost	Hlavní činnost	Doplňková činnost
Výnosy celkem (ú.601-604) z toho:	17 315	0	18 416	0	19 166	0
-tržby za vlastní výroby	0	0	0	0	0	0
-výnosy z prodeje služeb	17 315	0	18 416	0	19 166	0
- výnosy z prodaného zboží	0	0	0	0	0	0
648 Čerpání fondů	551	0	1 003	0	1 223	0
671 Dotace MPSV	10 113	0	9 312	0	8 729	0
672 Příspěvek zřizovatele	899	0	2 883	0	3 826	0
649 Ostatní výnosy z činnosti	162	0	130	0	111	0
Výnosy celkem	29 040	0	31 744	0	33 055	0

Hospodářský výsledek	2008		2009		2010	
	Hlavní činnost	Doplňková činnost	Hlavní činnost	Doplňková činnost	Hlavní činnost	Doplňková činnost
	144	0	361	0	137	0

Náklady na 1 místo (lůžko) = 302 tis. Kč

(kalkulační vzorec nákladů na jedno místo – lůžko = $\frac{\text{celkové neinvestiční náklady}}{\text{celková kapacita}}$)

Přehled provedených oprav a údržby a zdroje financování

Název akce	v tis. Kč	Zdroj financování *
opravy kuchyňských zařízení	40	organizace
opr. prádelenských zařízení	39	organizace
opr.služebních automobilů	22	organizace
opr.zařízení WC a koupelen	23	organizace
opravy výtahů	8	organizace
výměny has.přístrojů	31	organizace
opravy topení a kotlů	63	organizace
opr.zařízení pokojů,pracoven	25	organizace
opravy elektrických rozvodů	4	organizace
opravy dílenských přístrojů	7	organizace
opr. kancelářských přístrojů	2	organizace
opr.technol.zařízení na vodu	11	organizace
opr.garážových vrat	1	organizace
oprava dveří na WC	3	organizace
oprava čerpadla na vodu	1	organizace
oprava UV lampy	1	organizace
oprava zářivky	3	organizace
výměna okapů a parapetů	7	organizace z pojistky (krádež)
výměna osvětlení v budově	50	organizace ze sponzor.daru
výměna dlaždic u vchodu	4	organizace
oplocení vrtu	116	organizace z Rezervního fondu
oplocení objektu	84	organiz. část z Rezerv.fondu
oprava WC ženy+muži	538	organizace z Rezervního fondu
oprava potrubí,WC,kanalizace	29	organizace
oprava WC muži	13	organizace
opravy omítek a malby	110	organizace
zvýšení soklu ve sprch.koutě	21	organizace
oprava vstupního schodiště	15	organizace
oprava zdiva	10	organizace

* organizace, zřizovatel, dotace

Přehled veřejných zakázek

Dodavatel	Název akce -věc	Charakter akce *	tis.Kč	Ev. číslo
DISKRA, spol. s r.o.	Oprava WC ženy a WC muži	oprava	538	VZ 184/2010
Karel Novák Stavby a rekonstrukce, Šluknov	Oplocení vrtu DOZP Stará Oleška	oprava	116	VZ 185/2010

* oprava, investiční akce

Finanční fondy

Rezervní fond - tvorba a čerpání

v tis. Kč

Krytý zůstatek k 31.12.2009	1 566
z toho sponzorské dary za r.2009	208
Příděl ze zlepšeného hosp. výsledku za r. 2009	361
Jiné zdroje (sponzor.dary) za r. 2010	263
Tvorba celkem	2 190
Čerpání celkem	1 008

Zdroje celkem k 31.12.2010	1 182
-----------------------------------	--------------

Investiční fond - tvorba a čerpání

v tis. Kč

Krytý zůstatek k 31.12.2009	244
z toho sponzorské dary za r.2009	0
Odpisy	1 180
Jiné zdroje (sponzor.dary) za r. 2010	0
Převod z RF	83
Tvorba celkem	1 507
Čerpání celkem	1 500

Zdroje celkem k 31.12.2010	7
-----------------------------------	----------

Fond odměn - tvorba a čerpání

v tis.Kč

Zůstatek k 31.12.2009	822 552
Převod z HV z r. 2009	0
Čerpání	297 717
Stav k 31.12.2010	524 835

Přehled přijatých sponzorských darů

	2008		2009		2010	
	počet	v tis. Kč	počet	v tis Kč	počet	v tis.Kč
Věcné dary	1	1,9	0	0	2	45
Finanční dary	10	291,7	5	150	6	263

Finanční plán na rok 2011

v tis. Kč

Náklady	Skutečnost		UFP roku 2010			Skutečnost k 31.12.2010 za HČ a DČ	FP na rok 2011		
	r. 2008	r. 2009	Celkem	HČ	DČ		Celkem	HČ	DČ
501 - Spotřeba materiálu	4 686	4 296	4 160	4 160	0	4 143	4 113	4 113	0
502 - Spotřeba energie	2 219	2 391	2 529	2 529	0	2 518	2 600	2 600	0
z toho: teplo			0	0	0	0	0	0	0
elektrická energie	1 673	1 772	1 850	1 850	0	1 844	1 880	1 880	0
plyn	399	415	460	460	0	453	520	520	0
voda	147	204	219	219	0	221	200	200	0
504 - prodané zboží	0	0	0	0	0	0	0	0	0
511 - Opravy a udržování	1 076	2 112	1 280	1 280	0	1 283	700	700	0
z toho: stavební	813	1 874	980	980	0	997	400	400	0
přístrojů a zařízení	263	238	300	300	0	286	300	300	0
512 - Cestovné	8	12	5	5	0	4	14	14	0
513 - Náklady na reprezentaci	3	2	4	4	0	3	7	7	0
518 - Ostatní služby	1 337	1 062	1 222	1 222	0	1 240	1 176	1 176	0
z toho: služby spojů (telefon,internet,poštovní	230	388	232	232	0	228	234	234	0
- nájemné	0	0	0	0	0	0	0	0	0
521 - Mzdové náklady	13 759	15 330	16 060	16 060	0	16 358	16 360	16 360	0
524 - Zákonné sociální pojištění	4 812	4 977	5 536	5 536	0	5 537	5 563	5 563	0
525 - Jiné sociální pojištění	0	0	0	0	0	0	0	0	0
527 - Zákonné sociální náklady	273	305	325	325	0	325	327	327	0
528 - Jiné sociální náklady	0	48	19	19	0	19	100	100	0
531 - Daň silniční	0	0	0	0	0	0	0	0	0
532 - Daň z nemovitostí	0	0	0	0	0	0	0	0	0
538 - Jiné daně a poplatky	2	2	0	0	0	0	0	0	0
541 - Smluvní pokuty a úroky z prodlení	0	0	0	0	0	0	0	0	0
542 - Jiné pokuty a penále	0	0	0	0	0	0	0	0	0
543 - Dary	0	0	0	0	0	0	0	0	0

547 - Manka a škody	0	0	0	0	0	0	0	0	0
549 – Ostatní náklady z činnosti	387	410	300	300	0	270	420	420	0
549 001 Pojištění	157	192	180	180	0	169	220	220	0
Náklady	Skutečnost		UFP roku 2010			Skutečnost k 31.12.2010 za HČ a DČ	FP na rok 2011		
	r. 2008	r. 2009	Celkem	HČ	DČ		Celkem	HČ	DČ
551 - Odpisy dlouhodobého majetku z toho:	334	424	1 180	1 180	0	1 180	1 163	1 163	0
movitý majetek	334	424	498	498	0	498	481	481	0
nemovitý majetek	0	0	682	682	0	682	682	682	0
553 - Zůstatková cena prodaného DHM	0	9	0	0	0	0	0	0	0
554 – Prodané pozemky	0	0	0	0	0	0	0	0	0
556 – Tvorba a zúčtování opravných položek	0	0	38	38	0	38	0	0	0
557 – Náklady z odepsaných pohledávek	0	3	0	0	0	0	0	0	0
562 – Úroky	0	0	0	0	0	0	0	0	0
591 - Daň z příjmu	0	0	0	0	0	0	0	0	0
595 - Dodatečné odvody daně z příjmů	0	0	0	0	0	0	0	0	0
Náklady celkem	28 896	31 383	32 658	32 658	32 658	32 918	32 543	32 543	0

Výnosy	Skutečnost		UFP roku 2010			Skutečnost k 31.12.2010 HČ a DČ	FP na rok 2011		
	r. 2008	r. 2009	Celkem	HČ	DČ		Celkem	HČ	DČ
601 – Výnosy z prodeje vlastních výrobků	0	0	0	0	0	0	0	0	0
602 – Výnosy z prodeje služeb	17 315	18 416	19 021	19 021	0	19 166	18 484	18 484	0
604 – Výnosy z prodaného zboží	0	0	0				0	0	0
613 - Změna stavu výrobků	0	0	0				0	0	0
621 - Aktivace materiálu a zboží	0	0	0				0	0	0
641, 642 – Smluvní pokuty, Jiné pokuty a penále	0	0	0	0	0	0	0	0	0
646 – Výnosy z prodeje DHM kromě pozemků	0	23	0	0	0	0	0	0	0
648 - Zúčtování fondů	551	1 003	970	970	0	1 223	0	0	0
z toho použití: RF	403	771	970	970	0	925	0	0	0
IF (pouze na opravy)	148	0	0	0	0	0	0	0	0
FKSP (např. prac. oděvy)	0	0	0	0	0	0	0	0	0

FO	0	232	0	0	0	298	0	0	0
649 - Jiné ostatní výnosy	19	42	52	52	0	52	0	0	0
662 - Úroky	143	65	60	60	0	59	60	60	0
671 – Výnosy z nároků na prostředky SR z toho:	10 113	9 312	8 729	8 729	0	8 729	10 131	10 131	0
z toho: dotace MPSV	10 113	9 312	8 729	8 729	0	8 729	10 131	10 131	0
ostatní	0	0	0	0	0	0	0	0	0
672 – Výnosy z nároků na prostř. rozpočtu ÚSC z toho:	899	2 883	3 826	3 826	0	3 826	3 868	3 868	0
příspěvek zřizovatele	899	2 883	3 826	3 826	0	3 826	3 868	3 868	0
ostatní příspěvky a dotace	0	0	0	0	0	0	0	0	0
Výnosy celke	29 040	31 744	32 658	32 658	0	33 055	32 543	32 543	0

<i>Doplňkové údaje:</i>	<i>r. 2008</i>	<i>r. 2009</i>	<i>r. 2010</i>	<i>r. 2011</i>
<i>Přepočtený počet zaměstnanců**</i>	63,00	65,00	64,00	66,00
<i>Průměrný plat (mzda) měsíčně v Kč</i>	18 294,50	19 937,50	20 865,00	20 657,00
<i>Počet klientů ***</i>	104	105	103	105

** průměrný evidenční počet zaměstnanců, přepočtený na plně zaměstnané

*** netýká se odboru dopravy a silničního hospodářství. PO odboru kultury změnil předtisk na počet návštěvníků, počet výpůjček apod., podle druhu organizace.

Vysvětlivky : FP - finanční plán, UFP - upravený finanční plán, HČ - hlavní činnost, DČ - doplňková činnost