

Domov důchodců Teplice, příspěvková organizace

**Výroční zpráva o činnosti a hospodaření  
za rok 2010**

# Obsah

- I. Sídlo organizace
- II. Vznik a postavení organizace
- III. Zaměření a činnost organizace
- IV. Stavebně technické uspořádání, služby, outsourcing
- V. Základní údaje o klientech
- VI. Organizační struktura a zaměstnanci
- VII. Základní personální údaje a vzdělávání zaměstnanců
- VIII. Hospodaření organizace
- IX. Finanční plán na rok 2011
- X. Vedení organizace, kontakty

## Přílohy:

1. **Základní údaje o klientech**
  - přehled o počtech klientů
  - složení klientů dle krajů
  - věkové složení klientů
  - zdravotní stav klientů
  - přiznání příspěvku na péči
  - způsob ubytování klientů
2. **Základní personální údaje**
  - členění zaměstnanců podle věku a pohlaví
  - členění zaměstnanců podle vzdělání a pohlaví
  - složení zaměstnanců dle profesí
  - stav zaměstnanců a průměrná mzda
3. **Hospodaření organizace**
  - přehled nákladů, výnosů, hospodářský výsledek a náklady na jedno lůžko
  - přehled provedených oprav a údržby, zdroje financování
  - přehled veřejných zakázek
  - finanční fondy, sponzorské dary
4. **Finanční plán na rok 2011**

## I. Sídlo organizace

Název: Domov důchodců Teplice, příspěvková organizace  
Sídlo: Teplice, U Nových lázní 1183/8, PSČ 415 01  
IČ: 63787814  
DIČ: CZ63787814

## II. Vznik a postavení organizace

Organizace byla zřízena na základě rozhodnutí OÚ Teplice č. 40/95 ze dne 4.10.1995 ke dni 1.1.1996. Dodatkem č. 2 ke zřizovací listině vydaným usnesením Rady Ústeckého kraje č. 180/49/2002 ze dne 4.12.2002 přešly k 1.1.2003 zřizovatelské funkce na Ústecký kraj.

Právní forma organizace je příspěvková organizace.

Organizace je samostatnou účetní jednotkou s vlastními účty, hospodaří s majetkem a finančními prostředky přidělenými zřizovatelem, dále s dary a příspěvky od právnických a fyzických osob a s prostředky svých fondů.

Organizace vystupuje v právních vztazích svým jménem a nese odpovědnost z nich vyplývající. Při plnění svých úkolů se řídí obecně závaznými právními předpisy a pokyny zřizovatele.

## III. Zaměření a činnost organizace

1. stručný přehled hlavních činností organizace
2. obory
3. specializace
4. poskytované služby
5. další aktivity organizace

Organizace se při plnění svých úkolů řídí obecně závaznými právními předpisy, směrnicemi, platnou zřizovací listinou a dalšími pokyny zřizovatele.

Posláním našeho zařízení je poskytovat sociální pobytové služby osobám, které mají sníženou soběstačnost zejména z důvodu věku, jejichž situace vyžaduje pomoc jiné fyzické osoby. Poskytované služby směřovat k tomu, aby uživatelé mohli využívat své možnosti k naplňování svých individuálních potřeb. Vytvářet podmínky pro uplatnění samostatnosti v rozhodování uživatelů o způsobu života a udržení kontaktu s jejich blízkými lidmi i životem mimo naše zařízení, úctu k důstojnosti uživatelů a individualitě jejich osobnosti.

Organizace poskytuje starým občanům, kteří pro trvalé změny zdravotního stavu potřebují soustavnou péči, včetně zajištění zdravotní péče, rehabilitace, kulturní a rekreační péče.

Organizace poskytuje náročnou ošetrovatelskou péči občanům, kteří jsou upoutáni na lůžko, nebo vyžadují jinou náročnou ošetrovatelskou péči.

Ústavní péče se poskytuje formou celoročního a přechodného pobytu.

Organizace vytváří s přihlédnutím ke schopnostem uživatelů příležitosti k dobrovolné a zájmové činnosti.

Umožňuje exkurze a odborné praxe studentům.

Zpracovává podklady pro rozhodnutí o úhradě za pobyt v zařízení a zodpovídá za včasnost a správnost předložených podkladů.

Organizace zajišťuje průběžné vzdělávání a adaptaci principů standardů kvality poskytovaných služeb.

Cílem našeho zařízení je zájemcům o sociální služby i nadále umožnit plnohodnotný život, na který byli zvyklí před nástupem do zařízení, rozvíjet jejich schopnosti, umožnit jim zapojovat se do veřejného života, respektovat jejich práva a důstojnost.

Cílovou skupinou uživatelů jsou senioři ve věku 65 let a výše, kteří mají sníženou soběstačnost a jejichž situace vyžaduje pravidelnou pomoc jiné fyzické osoby, dosáhli starobního důchodu či jiného důchodu či dlouhodobého příjmu a pro trvalé změny zdravotního stavu potřebují služby zařízení. Neposkytujeme služby osobám s psychiatrickou diagnózou, která je spojena s halucinacemi, fobiemi, agresivními projevy, ztrátami orientace v prostoru a čase.

Principy poskytovaných služeb spočívají v co největší nabídce poskytovaných služeb, které nikdy nejsou vnucovány a vždy vedou k respektu individuality osobností seniorů.

Zaměřujeme se na zdokonalení péče o uživatele s poruchami hybnosti a částečně až plně imobilní. Pro tento záměr nalézáme oporu v sousedství lázní zaměřených na tuto problematiku a jeho kvalifikovaného personálu. Naše zařízení je rovněž personálně i přístrojově dobře vybavené pracoviště rehabilitace a ergoterapie. Pro rehabilitaci jsou dobře použitelné esteticky působivé zahrady, které zároveň skýtají nejen prostor pro rehabilitaci, ale i zajišťují intimitu pro plně imobilní ležící uživatele.

Vedle kvalitní rehabilitační a zdravotní ošetrovatelské péče poskytujeme v rámci platné legislativy a kompetencí daných zřizovací listinou i nadstandardní služby. Důraz klademe na rozsah onkologické prevence, podněcování a vytváření podmínek pro aktivní životní styl uživatelů a zdravou skladbu potravy včetně nabídky různých diet.

Dbáme na ochranu práv a důstojnosti uživatelů a dodržujeme Listinu základních práv a svobod (zákon č. 2/1993 Sb.). Uživatel má právo na ochranu osobní svobody, soukromí, osobních údajů, před jakýmkoliv formami zneužívání, nucenými pracemi, diskriminací, právo na vzdělání a rozhodování o řešení vlastní sociální situace.

Nabízíme zabavení v zájmových činnostech, zejména se jedná o výtvarné a pěvecké aktivity, výlety a kulturní akce, služby pedikérky a kadeřnice. Zvýrazňujeme respekt zaměstnanců k individuálním zájmům uživatelů a podporujeme je (kupř. mykologie).

#### **IV. Stavebně technické uspořádání, služby, outsourcing**

Komplex budov DD Teplice, U Nových lázní č. 6 a č. 8 pochází z konce 19. století. Třípodlažní budovy jsou nepodsklepené, zděné, s prevažující tloušťkou obvodových a nosných zdí 600 a 700 mm. Na budovu č. 8 navazuje přízemní přístavba kuchyně a další hospodářská a ubytovací část tvořící dvorní trakt.

DD Teplice je dislokován v nejatraktivnější lázeňské lokalitě města Teplice. Objekt byl architektonicky projektován jako činžovní domy, mnoho dílčích stavebních úprav v průběhu historie objektu napomohlo zvládat nové funkce domova důchodců.

Výhodou jsou rozsáhlé a částečně bezbariérové zahrady, zcela ohrazené plnou zdí. Tyto zahrady skýtají možnost pobytu v otevřeném prostoru i ležícím uživatelům.

Hlavní vchod domova důchodců vede přímo do přilehlých lázeňských parků. Sousedé se chovají k našim uživatelům přátelsky. Často nás navštěvují školky i studenti.

Opravy cest na zahradě rozšířily bezbariérovou část zahrad. Bezbariérovost zahrad zajistí příjemné prostředí pro návštěvy našich uživatelů, zejména jejich dětí a zvýší frekvenci jejich návštěv.

Na pokojích jsou počty uživatelů od 1 do 4 osob, nemáme kvalitní nabídku pro manželské dvojice a pokoje (s výjimkou pěti pokojů půdní vestavby z r. 2001) nemají vlastní sociální zařízení, mají pouze hygienické kouty s umyvadly bez WC. Na větších pokojích je záměrem přebudovat hygienické kouty na vlastní sociální zařízení pokojů.

Objekt DD je zateplen asi z 20%. Většina objektu má dobře těsnící a izolující okna a vstupní dveře. Energetický audit navrhuje zateplení obvodových stěn kontaktním systémem zateplení s tepelně izolační vrstvou polystyrénu o tloušťce 100 mm. Zateplit nelze průčelní stěny do ulice U Nových lázní z důvodu ochrany Ústavu památkové péče.

Kotelna DD je v dobrém stavu, je automatizovaná a plynová.

Energetická účinnost kotlů je v souladu s vyhláškou. Tepelný výkon kotlů je dostačující pro pokrytí tepelných ztrát objektů, přípravu TUV a potřebné výkonové rezervy. Rozvody nevykazují závažnější nedostatky.

Prádelna je celkově v dobrém stavu. Používáme kvalitní techniku a prací prostředky.

Kuchyně odpovídá hygienickým požadavkům, je v provedení nerez. Na skladbu a chuťové vlastnosti stravy klademe značný důraz.

Střechy jsou sedlové a volné konce valbové, prkenné pobití krovu je pokryto vláknocementovými šablonami a z části alukrytovými šablonami. Ploché části střech jsou průběžně udržovány nátěry.

Plynová kotelna je napojena na středotlakou plynovou síť zemního plynu. Systém vytápění objektu je teplovodní s nuceným oběhem topné vody. Otopná tělesa jsou vybavena termoregulačními ventily.

V kotelně jsou instalovány 2 teplovodní kotle, instalovaný výkon kotelny je 2 x 275 kW. Provoz kotelny je automatizován.

Rozvody vody nebudou vyžadovat rekonstrukci, potřebné jsou pouze běžné provozní úpravy (kupř. v rámci vytváření evropských standardů: oprava sprch apod.). Ve špatném stavu jsou však odpady vody, dochází k ucpávání a průsakům.

Dodavatelsky jsou zajišťovány revize, ekonomické služby, PO + BOZP.

Průběžně probíhá výměna oken a dveří do zahradního a dvorního traktu, čímž dochází ke snížení spotřeby energií.

V roce 2010 bylo z příspěvku ÚK pořízeno nové vozidlo Citroen Berlingo.

## V. Základní údaje o klientech

Kapacita zařízení je 84 lůžek. Obloženost k 31.12.2010 byla 82 uživatelů na celoroční pobyt. Během roku 2010 bylo přijato 34 uživatelů (4 muži a 30 žen), z toho jedna klientka byla přijata na přechodný pobyt. 34 uživatelům byl ukončen pobyt (z toho 2 uživatelky odešly na vlastní žádost zpět k rodině, 2 uživatelky byly přemístěny na vlastní žádost do stacionáře ČČK Teplice a jedna uživatelka byla v zařízení pouze na přechodný pobyt).

Převážná část uživatelů je z Ústeckého kraje (77), dále pak Moravskoslezského kraje (2), Karlovarského kraje (1) a hlavního města Prahy (2). Průměrný věk uživatelů našeho zařízení se pohybuje kolem 84,1let. V našem zařízení nemáme žádného uživatele nezpůsobilého k právním úkonům.

Zdravotní stav odpovídá věkovému složení uživatelů našeho zařízení. Z celkového počtu uživatelů je 38 mobilních uživatelů (5 mužů a 33 žen), 30 částečně mobilních uživatelů (9 mužů a 21 žen) – ti se pohybují s dopomocí druhé osoby nebo protetických pomůcek. Počet imobilních uživatelů je 14 (4 muži a 10 žen) a stále stoupá.

Mezi uživateli jsou 4 uživatelky s psychiatrickou diagnózou a 1 uživatel alkoholik.

63 našich uživatelů mělo k 31.12.2010 přiznán příspěvek na péči I., II., III. a IV. stupně.

Příspěvek na péči I. stupně - 23 uživatelů (mužů a žen).

Příspěvek na péči II. stupně - 16 uživatelů (muži a žen).

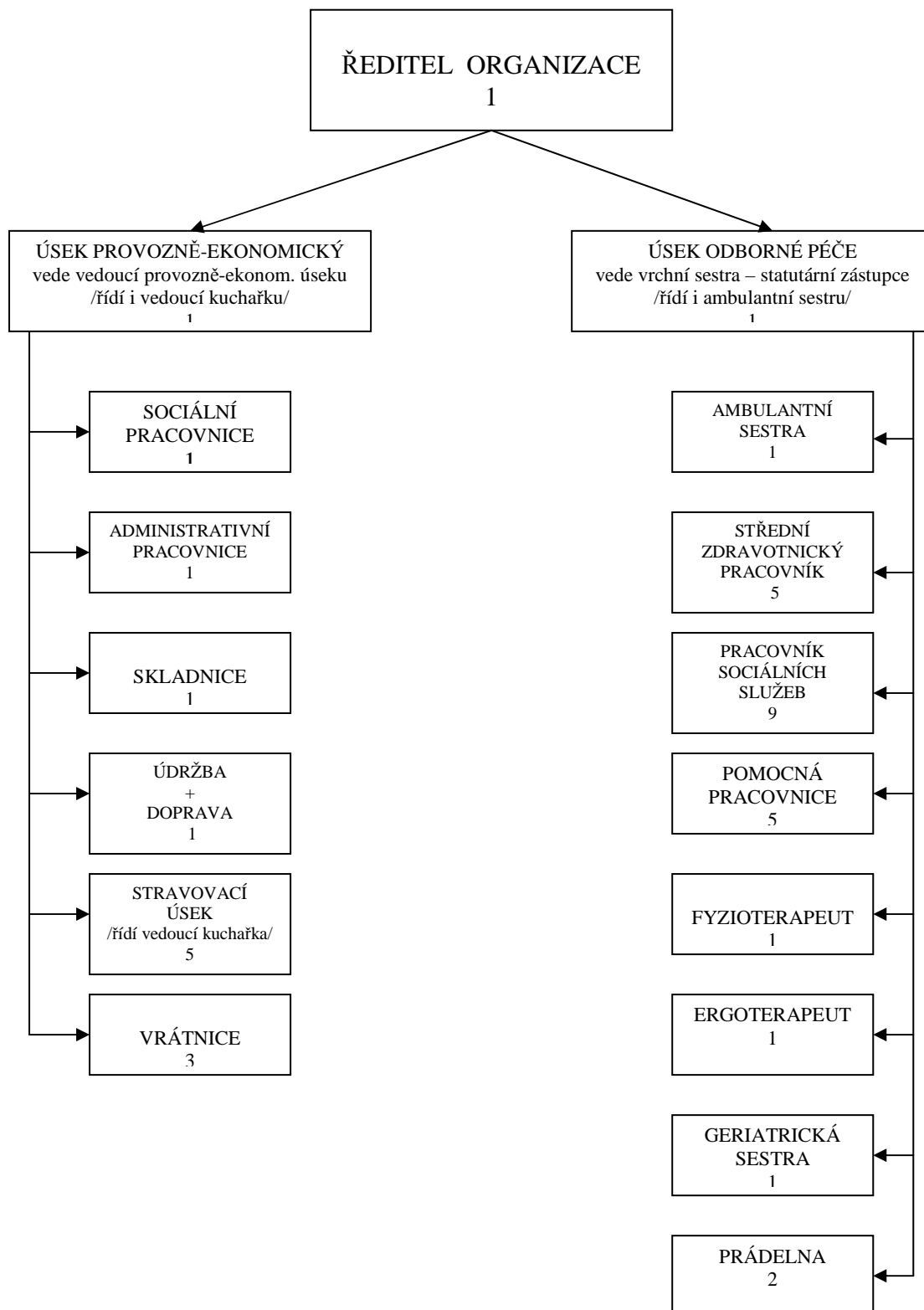
Příspěvek na péči III. stupně - 11 uživatelů (muži a žen).

Příspěvek na péči IV. stupně - 13 uživatelů (muži a žen).

Uživatelé jsou ubytováni na 3 jednolůžkových, 20 dvoulůžkových, 11 třílůžkových a 2 čtyřlůžkových pokojích.

## VI. Organizační struktura

### Schéma řízení DD Teplice



Úsek provozně-ekonomický může být dočasně v přímém řízení ředitele.  
Každá služba je zajištěna vždy 1 SZP a vždy minimálně 1 PSS.

## VII. Základní personální údaje a vzdělávání zaměstnanců

Dosažené vzdělání všech zaměstnanců odpovídá předepsanému vzdělání v jednotlivých oborech.

Ředitel organizace:	vysokoškolské vzdělání
THP:	středoškolské vzdělání ukončené maturitou
SZP:	středoškolské vzdělání ukončené maturitou
PSS:	střední odborné vzdělání nebo akreditovaný kurz
Stravovací provoz:	střední odborné vzdělání – vyučen
Prádelna:	střední odborné vzdělání – vyučen
Údržba:	střední odborné vzdělání – vyučen
Úklid:	střední odborné vzdělání – vyučen

Zařazení zaměstnanců dle katalogu prací.

Další vzdělávání zaměstnanců dle individuálního plánu vzdělávání.

## VIII. Hospodaření organizace

Za r. 2010 vykazuje naše organizace kladný výsledek hospodaření ve výši 45 tis. Kč, na celkovém výsledku se podílí 7 tis. Kč doplňková činnost.

K udržení vyrovnaného hospodaření přispělo naplnění plánovaných příjmů, podpora zřizovatele.

K naplnění příjmů přispívá důsledná podpora uživatelů v jejich žádostech o přiznání vyšších stupňů závislosti a tím i příspěvku na péči. Daří se udržovat počet uživatelů při horní hranici přípustné kapacity 84 míst. Přestože jsou pro náš domov příjmy od zdravotních pojišťoven málo významné, daří se je průběžně zvyšovat.

Podařilo se vyrovnat s náklady na energie průběžným snižováním energetické náročnosti spotřebičů a zateplováním budovy formou výměny netěsnících oken.

Po stránce bezbariérovosti domova bylo dosaženo pokroku instalací transportní plošiny na zahradě DD, horní terasa je nyní pohodlně dostupná.

Navzdory nepříznivým informacím o výši dotace MPSV zpočátku roku 2010 se podařilo s podporou zřizovatele udržet stávající komfort služeb pro naše uživatele.

## IX. Finanční plán na rok 2011

Finanční plán na r. 2011 byl sestaven na základě předpokládané skutečnosti k 31. 12. 2010. Při tvorbě jsme vycházeli ze skutečnosti ke dni 30.6.2010. Finanční plán je sestavený jako vyrovnaný.

Plán mzdových prostředků na r. 2011 byl vyčíslen v souladu s nař. vlády č. 564/2006 Sb. o platových poměrech zaměstnanců. Plánujeme přiděl do FKSP ve výši

97 tis. Kč, odvod za povinný podíl osob zdravotně postižených splní organizace odběrem zboží a materiálem od organizací, které zaměstnávají osoby zdravotně postižené.



Očekáváme nárůst počtu uživatelů s vyšším stupněm závislosti a tím navýšení příspěvků na péči.

Odpisy ve výši 731 tis. Kč jsou vyčísleny dle odpisových plánů organizace. Očekáváme navýšení částky odpisů o cca 284 tis. Kč na budovy, jejichž převod proběhl k 31.12.2010.

Tržby za poskytnuté služby uživatelům za předpokladu naplnění stavu na 84 uživatelů jsou očekávány ve výši 12.200 tis. Kč, na stravném od zaměstnanců 100 tis. Kč, příspěvky na stravné z FKSP 40 tis. Kč, úhrady za poskytnuté služby uživatelům hrazené VZP ČR 90 tis. Kč.

Dotaci žádáme ve výši 7.076 tis. Kč. Příspěvek na provoz poskytnutý ÚK je požadován ve výši 10% plánovaných nákladů, tj. 2.498 tis. Kč.

Na opravy a údržbu v rámci hlavní činnosti plánujeme čerpání 1 mil. Kč. Částka obsahuje revize elektro, výtahů, kotelny, hasicích přístrojů a komínů, malování a lakýrnické práce, klempířské a pokrývačské práce, následné opravy vyplývající z revizí, běžné a havarijní opravy sanitárního zařízení, kanalizace, elektro, ústředního topení, přístrojů a zařízení potřebného k zajištění plynulého chodu organizace (pračky, myčky, sušičky).

Organizace provozuje doplňkovou činnost, která spočívá v prodeji obědů, popř. celodenní stravy cizím strávníkům. Zisk je použit ve prospěch hlavní činnosti.

## **X. Vedení organizace, kontakty**

Ředitel/ka:	Mgr. Žák Jan
Zástupce ředitele/vrchní sestra:	Rychtaříková Marcela
Lékař:	MUDr. Bartoš Jaroslav
Vedoucí stravovacího úseku:	Vavříčková Marta
Ekonomka:	Jantošová Jana
poštovní adresa:	Teplice, U Nových lázní 8, PSČ 415 01
e-mail:	ddnl@volny.cz
webové stránky:	www.domovduchodcuteplice.cz
Telefon:	417 539 913
Fax:	417 579 844

## Základní údaje o klientech

Přehled o počtech klientů k 31.12.2010

	Počet celkem	Muži	Ženy
Kapacita zařízení k 31.12.10	84	-	-
Počet klientů (obložnost) k 1.1.2010	80	20	60
Přijato v r. 2010	34	4	30
Ukončen pobyt v r. 2010	32	5	27
Přemístěno do jiného zařízení v r. 2010	2	0	2
Počet klientů (obložnost) k 31.12.2010	82	19	63
Z toho pobyt celoroční	82	19	63

Složení klientů dle krajů k 31.12.2010

	Počet celkem	Muži	Ženy
Ústecký kraj	77	19	58
Liberecký kraj	0	0	0
Plzeňský kraj	0	0	0
Jihočeský kraj	0	0	0
Jihomoravský kraj	0	0	0
Karlovarský kraj	1	0	1
Kraj Vysočina	0	0	0
Pardubický kraj	0	0	0
Královehradecký kraj	0	0	0
Středočeský kraj	0	0	0
Olomoucký kraj	0	0	0
Moravskoslezský kraj	2	0	2
Hlavní město Praha	2	0	2
Slovenská republika	0	0	0
země EU	0	0	0

Věkové složení klientů

	2008			2009			2010		
	Celkem	Muži	Ženy	Celkem	Muži	Ženy	Celkem	Muži	Ženy
do 1 roku	0	0	0	0	0	0	0	0	0
1 - 7 let	0	0	0	0	0	0	0	0	0
7 - 10 let	0	0	0	0	0	0	0	0	0
11 - 15 let	0	0	0	0	0	0	0	0	0
16 - 18 let	0	0	0	0	0	0	0	0	0
19 - 26 let	0	0	0	0	0	0	0	0	0
27 - 64 let	3	1	2	2	0	2	0	0	0
65 - 80 let	30	13	17	27	10	17	24	9	15
nad 80 let	48	10	38	51	10	41	58	10	48
Průměrný věk	82,6	79,9	83,7	83,0	80,7	83,8	84,1	80,9	83,9
Nezpůsobilí k právním úkonům	1	0	1	0	0	0	0	0	0

## Zdravotní stav klientů

	2008			2009			2010		
	Celkem	Muži	Ženy	Celkem	Muži	Ženy	Celkem	Muži	Ženy
mobilní	44	16	28	37	12	25	38	5	33
částečně mobilní	21	2	19	27	5	22	30	9	21
imobilní	16	5	11	16	3	13	14	4	10

## Přiznání příspěvku na péči k 31.12.2010

	Počet klientů	Muži	Ženy
stupeň I.	23	7	16
stupeň II.	16	1	15
stupeň III.	11	3	8
stupeň IV.	13	3	10

## Způsob ubytování klientů k 31.12.2010

	1	2	3	4	5	6	7 a více
Počet lůžek	1	2	3	4	5	6	7 a více
Počet pokojů	3	20	11	2	0	0	0

## Základní personální údaje

Členění zaměstnanců podle věku a pohlaví – stav k 31.12.2010

Věk	Muži	Ženy	Celkem	%
do 20 let	-	-	-	-
21 - 30 let	1	1	2	5
31 - 40 let	0	8	8	20
41 - 50 let	1	12	13	32,5
51 - 60 let	2	14	16	40
61 let a více	1	0	1	2,5
celkem	5	35	40	100
%	12,5	87,5	100	x

Členění zaměstnanců podle vzdělání a pohlaví – stav k 31.12.2010

Vzdělání dosažené	muži	ženy	celkem	%
základní	1	1	2	5
vyučen	3	14	17	42,5
střední odborné	0	5	5	12,5
úplně střední	0	2	2	5
úplně střední odborné	0	12	12	30
vyšší odborné	0	1	1	2,5
vysokoškolské	1	0	1	2,5
celkem	5	35	40	100

Složení zaměstnanců dle profesí k 31.12. 2010

Složení zaměstnanců	2008	2009	2010
THP	2	2	2
SZP	11	11	11
PSP	9	9	9
Vychovatelé	0	0	0
Sociální pracovníci	1	1	1
Stravovací provoz	5	5	5
Prádelna	2	2	2
Údržba	1	1	1
Úklid	5	5	5
skladnice	1	1	1
vrátný	3	3	3

Stav zaměstnanců a průměrná mzda

	2008	2009	2010
Průměrný přepočtený evidenční stav zaměst.	41	40	40
Průměrná mzda na 1 zaměst. v Kč	18199	18635	19937
Mzdové náklady v tis.Kč	11734	11913	12819

## Hospodaření organizace

Přehled nákladů ( v tis.Kč )

č.ú. vybrané položky	2008		2009		2010	
	Hlavní činnost	Doplňková činnost	Hlavní činnost	Doplňková činnost	Hlavní činnost	Doplňková činnost
501 Materiál	2868	516	4424	165	3968	62
502 Energie	1779	90	2112	33	1797	14
511 Opravy a udržování	736	15	1144	5	1083	3
512 Cestovné	5	0	3	0	2	0
513 Náklady na reprezentaci	2	0	2	0	0	0
518 Služby	1357	17	1122	6	1046	3
521 Mzdové náklady	8539	161	8945	51	9551	19
524-528 Zákonné a soc.poj.	2977	56	2974	18	3243	6
Příděly do FKSP	171	3	177	1	190	0
Ostatní náklady	738	2	121	0	153	0
551 Odpisy	211	4	257	1	1011	0
<b>Náklady celkem</b>	<b>19383</b>	<b>864</b>	<b>21281</b>	<b>280</b>	<b>22044</b>	<b>107</b>

Přehled výnosů ( v tis.Kč )

	2008		2009		2010	
	Hlavní činnost	Doplňková činnost	Hlavní činnost	Doplňková činnost	Hlavní činnost	Doplňková činnost
Tržby celkem (ú.601-604) z toho:	10950	887	12597	300	12678	114
-tržby za vlastní výroby	9	0	1	0	0	0
-tržby z prodeje služeb	10941	0	12596	0	12678	114
- tržby za prodané zboží	0	0	0	0	0	0
648 Zúčtování fondů	6	0	5	0	4	0
Příspěvek zřizovatele na provoz – závazný ukaz.	1041	0	2034	0	2812	0
Dotace	7408	0	6699	0	6493	0
Ostatní výnosy	7	0	94	0	95	0
<b>Výnosy celkem</b>	<b>19412</b>	<b>887</b>	<b>21429</b>	<b>300</b>	<b>22082</b>	<b>114</b>

Hospodářský výsledek	2008		2009		2010	
	Hlavní činnost	Doplňková činnost	Hlavní činnost	Doplňková činnost	Hlavní činnost	Doplňková činnost
	<b>29</b>	<b>23</b>	<b>148</b>	<b>20</b>	<b>38</b>	<b>7</b>

**Náklady na 1 místo (lůžko) = 21 tis. Kč**

(kalkulační vzorec nákladů na jedno místo – lůžko =  $\frac{\text{celkové neinvestiční náklady}}{\text{celková kapacita}}$  )

Přehled provedených oprav a údržby a zdroje financování

Název akce	v tis. Kč	Zdroj financování *
malování	207	organizace+zřizovatel
oprava zdrav.instalace,odpad	61	organizace+zřizovatel
oprava strojů,přístrojů a zař.	132	organizace+zřizovatel
oprava schodiště a zábradlí	18	organizace+zřizovatel
výměna oken, sítí	203	organizace+zřizovatel
oprava ÚT, kotelny	114	organizace+zřizovatel
oprava rozvodů TV,SAT	49	organizace+zřizovatel
úprava zahrady,opravy zdí	53	organizace+zřizovatel
opravy podlah	53	organizace+zřizovatel
opravy revize elektro	103	organizace+zřizovatel
běžné opravy, údržba a revize	93	organizace+zřizovatel

\* organizace, zřizovatel, dotace

Přehled veřejných zakázek

Dodavatel	Název akce -věc	Charakter akce *	tis.Kč	Ev. číslo
Autodíly Špindler holding a.s., Ústí n/L.	dodávka osobního automobilu	investiční akce	408	VZ-340/2010
VVM – IPSO s.r.o. Fulnek	dodávka průmyslové automatické pračky	investiční akce	132	VZ-341/2010

\* oprava, investiční akce

## Finanční fondy

### Rezervní fond - tvorba a čerpání

v tis. Kč

Krytý zůstatek k 31.12.2009	<b>514</b>
z toho sponzorské dary za r.2009	<b>4</b>
Příděl ze zlepšeného hosp. výsledku za r. 2009	<b>148</b>
Jiné zdroje (sponzor.dary) za r. 2010	<b>10</b>
<b>Tvorba celkem</b>	<b>672</b>
<b>Čerpání celkem</b>	<b>214</b>
<b>Zdroje celkem k 31.12.2010</b>	<b>458</b>

**Investiční fond - tvorba a čerpání**

v tis. Kč

Krytý zůstatek k 31.12.2009	260
z toho sponzorské dary za r.2009	0
Odpisy	1011
Jiné zdroje (sponzor.dary) za r. 2010	0
Převod z RF	210
Inv.dotace	420
<b>Tvorba celkem</b>	<b>1901</b>
<b>Čerpání celkem</b>	<b>1794</b>
<b>Zdroje celkem k 31.12.2010</b>	<b>107</b>

**Fond odměn - tvorba a čerpání**

v tis.Kč

Zůstatek k 31.12.2009	4
Převod z HV z r. 2009	20
Čerpání	0
<b>Stav k 31.12.2010</b>	<b>24</b>

**Přehled přijatých sponzorských darů**

	2008		2009		2010	
	počet	v tis. Kč	počet	v tis Kč	počet	v tis.Kč
Věcné dary	11	85	0	0	0	0
Finanční dary	1	5	1	4	2	10

## Finanční plán na rok 2011

v tis. Kč

Náklady	Skutečnost		UFP roku 2010			Skutečnost k 31.12.2010 za HČ a DČ	FP na rok 2011		
	r. 2008	r. 2009	Celkem	HČ	DČ		Celkem	HČ	DČ
<b>501 - Spotřeba materiálu</b>	<b>3384</b>	<b>4589</b>	<b>3994</b>	<b>3933</b>	<b>61</b>	<b>4030</b>	<b>3430</b>	<b>3369</b>	<b>61</b>
<b>502 - Spotřeba energie</b>	<b>1870</b>	<b>2145</b>	<b>1782</b>	<b>1770</b>	<b>12</b>	<b>1811</b>	<b>2543</b>	<b>2531</b>	<b>12</b>
z toho: teplo	0	0	0	0	0	0	0	0	0
elektrická energie	738	772	711	710	1	709	750	749	1
plyn	956	1227	910	900	10	935	1660	1650	10
Voda	176	146	161	160	1	167	133	132	1
<b>504 - prodané zboží</b>	<b>0</b>	<b>0</b>	<b>0</b>	<b>0</b>	<b>0</b>	<b>0</b>	<b>0</b>	<b>0</b>	<b>0</b>
<b>511 - Opravy a udržování</b>	<b>751</b>	<b>1149</b>	<b>1050</b>	<b>1048</b>	<b>2</b>	<b>1086</b>	<b>1000</b>	<b>998</b>	<b>2</b>
z toho: stavební	0	117	0	0	0	15	0	0	0
přístrojů a zařízení	751	88	1050	1048	2	1085	1000	998	2
<b>512 – Cestovné</b>	<b>5</b>	<b>3</b>	<b>6</b>	<b>6</b>	<b>0</b>	<b>2</b>	<b>6</b>	<b>6</b>	<b>0</b>
<b>513 - Náklady na reprezentaci</b>	<b>2</b>	<b>2</b>	<b>2</b>	<b>2</b>	<b>0</b>	<b>0</b>	<b>2</b>	<b>2</b>	<b>0</b>
<b>518 - Ostatní služby</b>	<b>1374</b>	<b>1128</b>	<b>1039</b>	<b>1037</b>	<b>2</b>	<b>1049</b>	<b>1220</b>	<b>1218</b>	<b>2</b>
z toho: služby spojů	123	114	93	93	0	102	126	126	0
- telefon + internet	113	108	87	87	0	96	120	120	0
- poštovné	10	6	6	6	0	6	6	6	0
nájemné	0	0	0	0	0	0	0	0	0
<b>521 - Mzdové náklady</b>	<b>8700</b>	<b>8996</b>	<b>9626</b>	<b>9612</b>	<b>14</b>	<b>9570</b>	<b>9699</b>	<b>9685</b>	<b>14</b>
<b>524 - Zákonné sociální pojištění</b>	<b>3034</b>	<b>2917</b>	<b>3280</b>	<b>3275</b>	<b>5</b>	<b>3249</b>	<b>3512</b>	<b>3507</b>	<b>5</b>
<b>525 - Ostatní sociální pojištění</b>	<b>0</b>	<b>0</b>	<b>0</b>	<b>0</b>	<b>0</b>	<b>0</b>	<b>0</b>	<b>0</b>	<b>0</b>
<b>527 - Zákonné sociální náklady</b>	<b>225</b>	<b>253</b>	<b>212</b>	<b>212</b>	<b>0</b>	<b>211</b>	<b>117</b>	<b>117</b>	<b>0</b>
<b>528 - Ostatní sociální náklady</b>	<b>0</b>	<b>0</b>	<b>0</b>	<b>0</b>	<b>0</b>	<b>0</b>	<b>0</b>	<b>0</b>	<b>0</b>
<b>531 - Daň silniční</b>	<b>0</b>	<b>0</b>	<b>0</b>	<b>0</b>	<b>0</b>	<b>0</b>	<b>0</b>	<b>0</b>	<b>0</b>
<b>532 - Daň z nemovitostí</b>	<b>0</b>	<b>0</b>	<b>0</b>	<b>0</b>	<b>0</b>	<b>0</b>	<b>0</b>	<b>0</b>	<b>0</b>
<b>538 - Ostatní daně a poplatky</b>	<b>2</b>	<b>1</b>	<b>2</b>	<b>2</b>	<b>0</b>	<b>2</b>	<b>2</b>	<b>2</b>	<b>0</b>
<b>541 - Smluvní pokuty a úroky z prodlení</b>	<b>0</b>	<b>0</b>	<b>0</b>	<b>0</b>		<b>0</b>	<b>0</b>	<b>0</b>	<b>0</b>



542 - Ostatní pokuty a penále	0	0	0	0	0	0	0	0	0
557 - Odpis pohledávky	0	18	34	34	0	34	0	0	0
544 - Úroky	0	0	0	0	0	0	0	0	0
546 - Dary	0	0	0	0	0	0	0	0	0
548 - Manka a škody	0	0	0	0	0	0	0	0	0
549 - Jiné ostatní náklady	685	102	102	102	0	96	120	120	0
549 001 Pojištění	54	69	33	33	0	35	40	40	0
Náklady	Skutečnost		UFP roku 2010			Skutečnost k 31.12.2010 za HČ a DČ	FP na rok 2011		
	r. 2008	r. 2009	Celkem	HČ	DČ		Celkem	HČ	DČ
551 - Odpisy dlouh. nehmotného a hm. majetku	215	258	1015	1014	1	1011	731	730	1
552 - Zůstatková cena prodaného DNM a HM	0	0	0	0	0	0	0	0	0
554 - Prodaný materiál	0	0	0	0	0	0	0	0	0
591 - Daň z příjmu	0	0	0	0	0	0	0	0	0
595 - Dodatkové odvody daně z příjmů	0	0	0	0	0	0	0	0	0
<b>Náklady celkem</b>	<b>20247</b>	<b>21561</b>	<b>22144</b>	<b>22047</b>	<b>97</b>	<b>22151</b>	<b>22265</b>	<b>11168</b>	<b>97</b>

Výnosy	Skutečnost		UFP roku 2010			Skutečnost k 31.12.2010 HČ a DČ	FP na rok 2011		
	r. 2008	r. 2009	Celkem	HČ	DČ		Celkem	HČ	DČ
601 - Tržby za vlastní výrobky	9	1	2	2	0	0	0	0	0
602 - Tržby z prodeje služeb	11828	12896	12740	12640	100	12792	12590	12490	100
604 - Tržby za prodané zboží	0	0	0	0	0	0	0	0	0
613 - Změna stavu zásob výrobků	0	0	0	0	0	0	0	0	0
621 - Aktivace materiálu a zboží	0	0	0	0	0	0	0	0	0
641, 642 - Pokuty, úroky z prod. a penále	0	0	0	0	0	0	0	0	0
662 - Úroky	6	1	2	2	0	1	1	1	0
648 - Zúčtování fondů	6	5	5	5	0	4	10	10	0
z toho použití: RF	6	5	5	5	0	4	10	10	0
IF (pouze na opravy)	0	0	0	0	0	0	0	0	0
FKSP (např. prac. oděvy)	0	0	0	0	0	0	0	0	0
FO	0	0	0	0	0	0	0	0	0

<b>649 - Jiné ostatní výnosy</b>	0	93	<b>90</b>	90	0	94	<b>90</b>	90	0
<b>651 - Tržby z prodeje DNM a HM</b>	1	0	<b>0</b>	0	0	0	<b>0</b>	0	0
<b>654 - Tržby z prodeje materiálu</b>	0	0	<b>0</b>	0	0	0	<b>0</b>	0	0
<b>691 - Celkem příspěvky a dotace na provoz(671,672)</b>	<b>8449</b>	<b>8733</b>	<b>9305</b>	9305	0	9305	<b>9574</b>	9574	0
z toho: Příspěvek na provoz	936	2034	2812	2812	0	2812	2498	2498	0
Dotace MPSV	7408	6699	6493	6493	0	6493	7076	7076	0
Ostatní	105	0	0	0	0	0			0
<b>Výnosy celkem</b>	<b>20299</b>	<b>21729</b>	<b>22144</b>	<b>22044</b>	<b>100</b>	<b>22196</b>	<b>22265</b>	<b>22165</b>	<b>100</b>

<i>Doplňkové údaje:</i>	<i>r. 2008</i>	<i>r. 2009</i>	<i>r. 2010</i>	<i>r. 2011</i>
<i>Přepočtený počet zaměstnanců**</i>	<b>41</b>	<b>40</b>	<b>40</b>	<b>40</b>
<i>Průměrný plat (mzda) měsíčně v Kč</i>	<b>18199</b>	<b>18635</b>	<b>19937</b>	<b>20206</b>
<i>Počet klientů ***</i>	<b>84</b>	<b>84</b>	<b>84</b>	<b>84</b>

\*\* průměrný evidenční počet zaměstnanců, přepočtený na plně zaměstnané

\*\*\* netýká se odboru dopravy a silničního hospodářství. PO odboru kultury změnil předtisk na počet návštěvníků, počet výpůjček apod., podle druhu organizace.

Vysvětlivky : FP - finanční plán, UFP - upravený finanční plán, HČ - hlavní činnost, DČ - doplňková činnost