

Domov důchodců Šluknov, příspěvková organizace



Výroční zpráva o činnosti a hospodaření za rok 2010

Obsah

- I. Sídlo organizace
- II. Vznik a postavení organizace
- III. Zaměření a činnost organizace
- IV. Stavebně technické uspořádání, služby, outsourcing
- V. Základní údaje o klientech
- VI. Organizační struktura a zaměstnanci
- VII. Základní personální údaje a vzdělávání zaměstnanců
- VIII. Hospodaření organizace
- IX. Finanční plán na rok 2011
- X. Vedení organizace, kontakty

Přílohy:

1. **Základní údaje o klientech**
 - přehled o počtech klientů
 - složení klientů dle krajů
 - věkové složení klientů
 - zdravotní stav klientů
 - přiznání příspěvku na péči
 - způsob ubytování klientů
2. **Základní personální údaje**
 - členění zaměstnanců podle věku a pohlaví
 - členění zaměstnanců podle vzdělání a pohlaví
 - složení zaměstnanců dle profesí
 - stav zaměstnanců a průměrná mzda
3. **Hospodaření organizace**
 - přehled nákladů, výnosů, hospodářský výsledek a náklady na jedno lůžko
 - přehled provedených oprav a údržby, zdroje financování
 - přehled veřejných zakázek
 - finanční fondy, sponzorské dary
4. **Finanční plán na rok 2011**

I. Sídlo organizace

Název : **Domov důchodců Šluknov, příspěvková organizace**

Sídlo : **Šluknov, Křečanská 630, PSČ 407 77**

IČO : **472 74 573**

DIČ:

II. Vznik a postavení organizace

Domov důchodců byl dán do provozu 1.4. 1950 pod názvem Česká katolická charita . Řízením ústavu a péčí o klienty byly pověřeny Sestry Kongregace Nejsvětější svátosti. Při svém vzniku byly k dispozici tři budovy. Ve čtvrté bylo zřízeno místní zdravotnické středisko. Do konce roku 1952 měl ústav sedm pavilonů. Od 1. 7. 1960 celý areál převzal pod svou správu československý stát. Došlo ke změně názvu na Domov důchodců Šluknov.

Od 1.1. 1995 byl Domov důchodců ve Šluknově ustanoven jako samostatná příspěvková organizace, jejímž zřizovatelem byl Okresní úřad Děčín.

Od roku 2003 je zřizovatelem Domova důchodců Krajský úřad Ústeckého kraje.

Na základě registrace dle zákona č. 108/2006 Sb. je předmětem činnosti poskytování komplexní péče sociálních služeb seniorům a zdravotně postiženým občanům, která spočívá především ve všestranné péči sociální, poskytování ošetrovatelské péče včetně rehabilitace, možnosti využití ergoterapie, s cílem podpory soběstačnosti uživatele a zajištění podmínek pro rozvoj jeho osobnosti.

III. Zaměření a činnost organizace

1. Hlavním účelem, pro který byla příspěvková organizace zřízena, je poskytování sociálních služeb jako činnost nebo soubor činností podle zákona č. 108/2006Sb. , o sociálních službách, v platném znění, zajišťujících pomoc a podporu osobám za účelem sociálního začlenění nebo prevence sociálního vyloučení.
2. Předmětem činnosti je poskytování sociálních služeb, jejichž rozsah je vymezen v Rozhodnutí o registraci poskytovatele sociálních služeb dle zákona č. 108/2006Sb., o sociálních službách v platném znění. Organizace je registrována jako poskytovatel sociálních služeb – **Domovy pro seniory pro a Domovy pro osoby se zdravotním postižením.**

3. Na základě registrace dle zákona č. 108/2006 Sb. je předmětem činnosti poskytování komplexní péče sociálních služeb seniorům a zdravotně postiženým občanům, která spočívá především ve všestranné péči sociální, poskytování ošetrovatelské péče včetně rehabilitace, možnosti využití ergoterapie, s cílem podpory soběstačnosti klienta a zajištění podmínek pro rozvoj jeho osobnosti.

Mimo uvedené služby, nabízí zařízení další možnosti – rekreace, výlety, poslechové a taneční odpoledne, soutěže a kulturní vystoupení, sportovní vyžití a společná posezení.

Provoz domova je nepřetržitý a o uživatele domova se starají sociální pracovníci, pracovníci v sociálních službách, terapeuti, zdravotní, ošetrovatelský a provozní personál.

Dvakrát v týdnu zde ordinuje lékařka, která pokud je to nezbytné dochází i mimo ordináční hodiny. Podle potřeby dochází i psychiatr a stomatolog.

K odborným vyšetřením se uživatelé do zdravotnických zařízení. Uživatelům jsou poskytovány i další služby pedikúra, manikúra, kadeřník, prodejní stánek.

4. Posláním příspěvkové organizace Domova důchodců ve Šluknově - **Domovy pro seniory** je podporovat a udržovat u uživatelů optimální míru samostatnosti, nezávislosti a odpovědnosti. Přispět k prožití plnohodnotného života, k využití přirozené vztahové sítě. Usilovat o to, aby zůstali součástí přirozeného místního společenství. Služba je poskytována seniorům, kteří vzhledem ke svému stáří a zdravotnímu stavu nemohou žít ve svém přirozeném prostředí. Je zajištěna nepřetržitým provozem po dobu 24 hodin, odborným personálem na základě vzájemné Smlouvy.

Cílem je poskytování kvalitních služeb ze strany kvalifikovaných a kompetentních pracovníků, zejména v zajištění hodnotného života uživatelů, podpora nekonfliktního soužití, spolupráce s uživateli a jejich rodinami, začlenění rodinných příslušníků do péče o klienty, zabezpečení kvalitní úrovně prostředí, empatie pracovníků a jejich individuální přístup ke klientům, neustálé zkvalitňování služeb podle nových metodik a poznatků

Tato služba byla v roce 2010 poskytována 82 seniorům starších 65 let.

Posláním příspěvkové organizace Domova důchodců Šluknov - **Domovy pro osoby se zdravotním postižením** je poskytovat podporu, pomoc, péči a rezidenční služby lidem s mentálním a kombinovaným postižením. Usiluje o spokojenost, seberealizaci a co nejvyšší možnou míru samostatnosti klientů. Snaží se podporovat běžný způsob života. Kvalita poskytovaných služeb vychází z principů individuálního poskytování služeb a uspokojování zdravotních, sociálních a duševních potřeb uživatelů. Je zajištěna nepřetržitým provozem po dobu 24 hodin, odborným personálem na základě vzájemné Smlouvy.

Cílem je poskytovat služby uživatelům v zařízení tak, aby vždy byla zachována jejich práva a lidská důstojnost. Služba je poskytována kvalifikovaným personálem, který poskytuje služby uživatelům dle jejich individuálních potřeb, přičemž je respektováno soukromí uživatelů. Uživatelé mají možnost zúčastňovat se kulturních, společenských a sportovních akcí, jsou rozvíjeny jejich praktické i teoretické dovednosti. Zařízení poskytuje služby občanům, kteří se ocitli v nepříznivé životní situaci a o jejich poskytování požádali, s výjimkou těch, jejichž osobní cíle nedokáže organizace naplnit.

Tato služba byla v roce 2010 poskytována 12 osobám s kombinovaným postižením a osobám s mentálním postižením ve věkové skupině dospělých od 45 do 64 let.

5. Organizace má povoleny poskytovat tyto doplňkové činnosti :

- Hostinská činnost – vaření obědů pro seniory ve městě
- Specializovaný maloobchod – provoz kantýny pro klienty a zaměstnance

IV. Stavebně technické uspořádání, služby, outsourcing

Objekt Domova důchodců se nachází uprostřed nejseverněji položeného města ve šluknovském výběžku.

Historie domova sahá do roku 1894, kdy zde byla nejprve soukromá, později státní okresní nemocnice.

V roce 1950 převzala areál do správy Česká katolická Charita. V roce 1960 celá byla postavena velkokapacitní prádelna a opravena ústavní kuchyně.

Od roku 1966 zajišťoval ústav údržbou všechny ústavy ve Šluknovském výběžku.

V sedmdesátých letech byly některé pavilony předány městu Šluknov a část budov byla asanována. Veškeré pozemky jsou pod správou Domova, a proto mohl být celý areál oplocen.

Dnešní podoba ústavu je založena na třech pavilonech pro klienty, administrativní budově, budově ústavní kuchyně, budově prádelny, budově dílen, garáží a recepcí. V roce 2001 byl založen velký ústavní park a v roce 2002 proběhly rekonstrukce dvou obytných pavilonů. V roce 2007 bylo pokračováno na opravných a udržovacích pracích, byla provedena výměna oken na jednom z ubytovacích pavilonů, výměna podlahové krytiny a další opravy související se zlepšením ubytovacích podmínek uživatelů. V roce 2008 byla provedena oprava v částech prádelna, sušárna, sklad potravin, oprava





střech a oprava plynového vytápění. V roce 2009 probíhala rekonstrukce ubytovacího pavilonu č.p. 1688 zařazené do Regionálního operačního programu regionu soudržnosti Severozápad, prioritní osa 9.1 Z původně rozměrově nevyhovujících pokojů, vznikly ubytovací buňky většinou Dvoulůžkové s vlastním sociálním zařízením. Nevyužité prostory bývalé kotelny, byly zrekonstruovány na společenskou místnost pro kulturní vyžití uživatelů.

Na ubytovacím objektu č.p.631 byla uskutečněna výměna výtahu, původní výtahová plošina, byla zastaralá a vestavbou nového výtahu došlo ke zkvalitnění bezbariérového přístupu.

V roce 2010 byla dokončena rekonstrukce ubytovacího pavilonu č.p. 1688, původně nevyhovující pokoje, byly nahrazeny ubytovacími dvoulůžkovými buňkami se sociálním zařízením.



V. Základní údaje o klientech

Průměrný věk obyvatel za rok 2010 je 80 let, nejmladšímu uživateli je 47 let, nejstaršímu uživateli je 98 let. V domově je i několik manželských dvojic. Převážná část uživatelů je z řad místních obyvatel nebo okolí.

Uživatelé jsou ubytováni ve třech obytných pavilonech v jednolůžkových a dvoulůžkových pokojích. Uživatelé, kteří potřebují zvýšenou ošetrovatelskou péči jsou ubytováni na více lůžkových pokojích.

V březnu 2010 byli uživatelé přestěhováni z náhradních ubytovacích prostor do nově zrekonstruovaných.

Základními údaji o uživateli pojednává příloha č.1

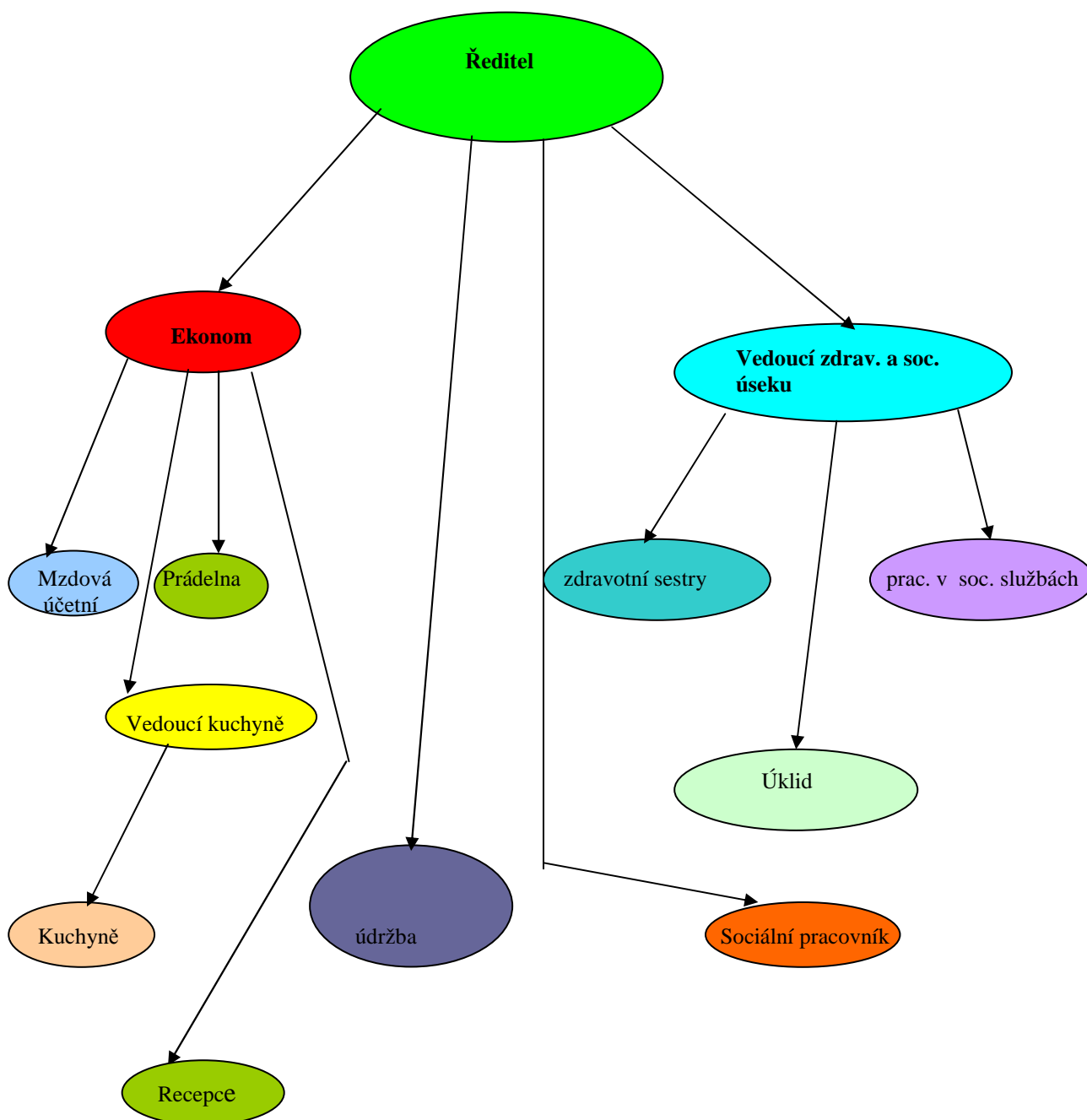


VI. Organizační struktura

Domov důchodců Šluknov je řízen ředitelem organizace.

Organizační struktura se dělí do 3 skupin :

- Technicko – hospodářský úsek
- Zdravotní a sociální úsek
- Provozní úsek



Organizační struktura k 31.12. 2010

VII. Základní personální údaje a vzdělávání zaměstnanců

Provoz domova je zajišťován zdravotním, sociálním a provozně – ekonomickým úsekem. V roce 2010 v organizaci pracovalo celkem 56 zaměstnanců. Organizace vytváří i místa pro pracovníky se sníženou pracovní schopností.

V čele zařízení stojí statutární orgán - ředitel, jeho zástupcem je ekonom ústavu. Největší počet zaměstnanců činí zaměstnanci v přímé obslužné péči, kteří se řídí etickými zásadami pracovníků sociální péče a zdravotnictví.

Organizace klade důraz na odbornost a kvalifikaci všech pracovníků. Má zpracován program vzdělávání všech svých zaměstnanců a zajišťuje jim účast na školeních. Má také vypracován etický kodex zaměstnance, stanoveny kvalifikační požadavky, pracovní náplně, pravidla pro přijímání a zaškolování nových pracovníků.

V organizaci je plně využíván systém celoživotního vzdělávání, personál je školen buďto přímo v organizaci, nebo využívá programů školících středisek. Pracovníci přímé péče absolvovali pro rok 2010 povinné školení. Pro zaměstnance i vedoucí pracovníky je zajišťováno skupinové proškolení formou pravidelných supervizí.

VIII. Hospodaření organizace

Hospodaření organizace je uvedeno v příloze č. 3. Hospodářský výsledek za rok 2010 v hlavní činnosti vyrovnaný a v doplňkové činnosti je 16 tis.

IX. Finanční plán na rok 2011

Finanční plán na rok 2011 je uveden v příloze č. 4 je sestaven podle předpokládaných výnosů a nákladů jako vyrovnaný včetně doplňkové činnosti.

X. Vedení organizace, kontakty

Ředitel/ka : Mgr. Dagmar Hluchá
Zástupce ředitele: Dagmar Matulová
Lékař/ka: MUDr. Štěpánka Kořínková
Vrchní sestra: Vladimíra Vlčková
Vedoucího stravovacího úseku: Jaroslava Marušáková
Ekonomka: Dagmar Matulová

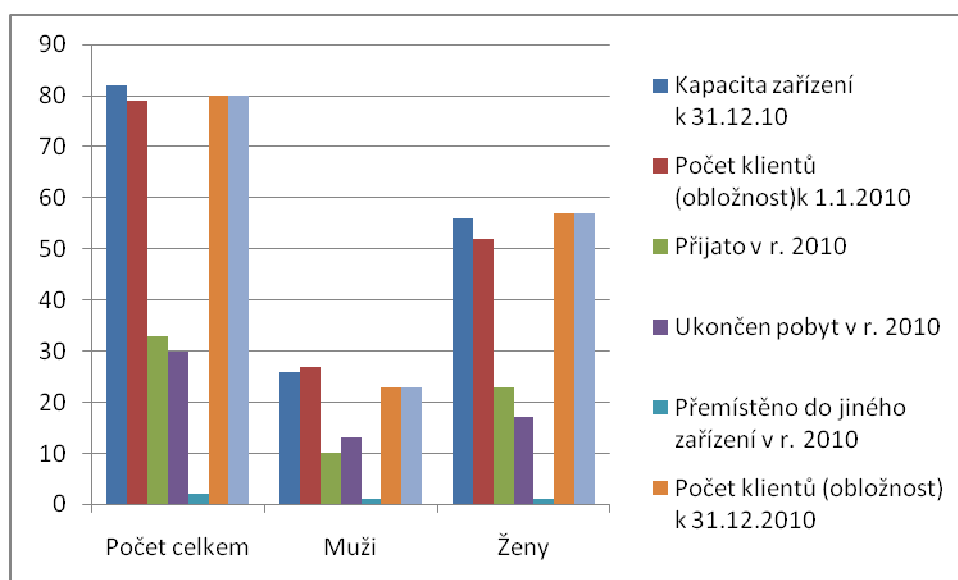
poštovní adresa: Křečanská 630, 407 77 Šluknov

e-mail: ddsluknov@seznam.cz
webové stránky: www.ddsluknov.cz
Telefon: 412 386 312
Fax: 412 387 154

Základní údaje o klientech

Přehled o počtech klientů k 31.12.2010

	Počet celkem	Muži	Ženy
Kapacita zařízení k 31.12.10	82	26	56
Počet klientů (obložnost)k 1.1.2010	79	27	52
Přijato v r. 2010	33	10	23
Ukončen pobyt v r. 2010	30	13	17
Přemístěno do jiného zařízení v r. 2010	2	1	1
Počet klientů (obložnost) k 31.12.2010	80	23	57
Z toho pobyt celoroční	80	23	57



Složení klientů dle krajů k 31.12.2010

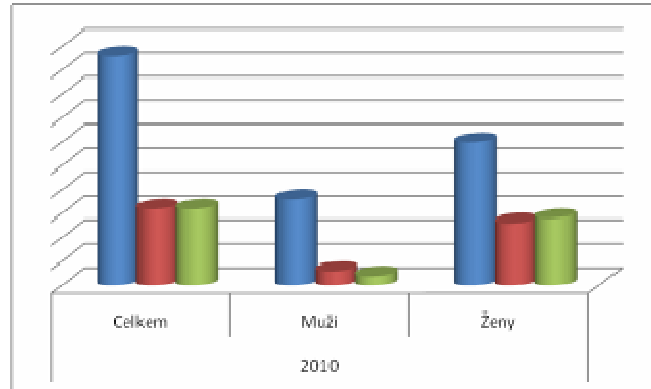
	Počet celkem	Muži	Ženy
Ústecký kraj	72	20	52
Liberecký kraj	3	2	1
Plzeňský kraj			
Jihočeský kraj			
Jihomoravský kraj			
Karlovarský kraj			
Kraj Vysočina			
Pardubický kraj			
Královehradecký kraj			
Středočeský kraj	3	1	2
Olomoucký kraj			
Moravskoslezský kraj			
Hlavní město Praha	2		2
Slovenská republika			
země EU			

Věkové složení klientů

	2008			2009			2010		
	Celkem	Muži	Ženy	Celkem	Muži	Ženy	Celkem	Muži	Ženy
do 1 roku									
1 - 7 let									
7 - 10 let									
11 - 15 let									
16 - 18 let									
19 - 26 let									
27 - 64 let	11	9	2	12	9	3	10	7	3
65 - 80 let	28	11	17	27	11	16	29	11	18
nad 80 let	47	8	39	40	7	33	41	5	36
Průměrný věk	79	79	80	79	72	82	80	73	82
Nezpůsobilí k právním úkonům	7	5	2	6	5	1	4	3	1

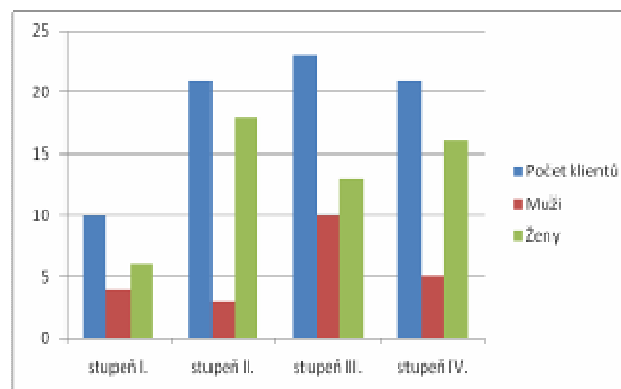
Zdravotní stav klientů

	2008			2009			2010		
	Celkem	Muži	Ženy	Celkem	Muži	Ženy	Celkem	Muži	Ženy
mobilní	49	19	30	33	14	19	48	18	30
částečně mobilní	11	4	7	20	6	14	16	3	13
imobilní	16	5	6	26	6	20	16	2	14



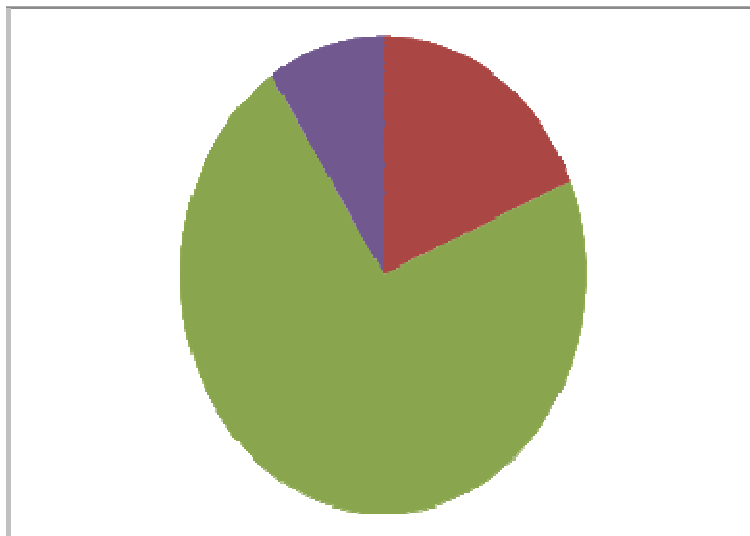
Přiznání příspěvku na péči k 31.12.2010

	Počet klientů	Muži	Ženy
stupeň I.	10	4	6
stupeň II.	21	3	18
stupeň III.	23	10	13
stupeň IV.	21	5	16



Způsob ubytování klientů k 31.12.2010

Počet lůžek	1	2	3	4	5	6	7 a více
Počet pokojů	8	31	4				



Základní personální údaje

Členění zaměstnanců podle věku a pohlaví – stav k 31.12.2010

Věk	Muži	Ženy	Celkem	%
do 20 let	-	2	2	3
21 - 30 let	-	4	4	7
31 - 40 let	3	15	18	30
41 - 50 let	1	14	15	25
51 - 60 let	3	14	17	28
61 let a více	1	3	4	7
celkem	8	52	60	100
%	13	87	100	x

Členění zaměstnanců podle vzdělání a pohlaví – stav k 31.12.2010

Vzdělání dosažené	muži	ženy	celkem	%
základní	2	10	12	20
vyučen	3	14	17	28
střední odborné	1	10	11	18
úplně střední				
úplně střední odborné	1	18	19	32
vyšší odborné				
vysokoškolské		1	1	2
celkem	7	53	60	100

Složení zaměstnanců dle profesí k 31.12. 2010

Složení zaměstnanců	2008	2009	2010
THP	4	4	5
SZP	9	10	9
PSP	18	18	23
Vychovatelé			
Sociální pracovníci	1	1	1
Stravovací provoz	7	8	7
Prádelna	3	3	3
Údržba	2	2	2
Úklid	6	5	4
Recepce	6	6	6
Kantýna	1	-	-

Stav zaměstnanců a průměrná mzda

	2008	2009	2010
Průměrný přepočtený evidenční stav zaměst.	55	56,9	57,6
Průměrná mzda na 1 zaměst. v Kč	16 932	19 573	20 203
Mzdové náklady v tis.Kč	11 175	13 388	14 062

Hospodaření organizace

Přehled nákladů (v tis.Kč)

č.ú. vybrané položky	2008		2009		2010	
	Hlavní činnost	Doplňková činnost	Hlavní činnost	Doplňková činnost	Hlavní činnost	Doplňková činnost
501 Materiál	3 913	99	3 835	136	3 310	133
502 Energie	1 887	20	1 999	25	1 877	29
511 Opravy a udržování	2 567	1	1 172		1 123	
512 Cestovné	5		2		1	
513 Náklady na reprezentaci	3		3		5	
518 Služby	880	4	1 325	5	1 090	4
521 Mzdové náklady	11 240	90	13 572	28	14 260	29
524-528 Zákonné a soc.poj.	3 898	31	4 365	9	4 799	11
Příděly do FKSP	224		268		281	
Ostatní náklady	116	328	128	5	131	4
551 Odpisy	190	4	158	5	603	4
Náklady celkem	24 923	577	26 827	213	27 480	214

Přehled výnosů (v tis.Kč)

	2008		2009		2010	
	Hlavní činnost	Doplňková činnost	Hlavní činnost	Doplňková činnost	Hlavní činnost	Doplňková činnost
Tržby celkem (ú.601-604) z toho:	15 562	599	15 303	231	15 693	231
-tržby za vlastní výroby						
-tržby z prodeje služeb	15 562	166	15 303	231	15 693	231
- tržby za prodané zboží		433				
648 Zúčtování fondů	1 115		20		135	
Příspěvek zřizovatele na provoz – závazný ukaz.	314		2780		3 215	
Dotace	8 118		8 721		8 321	
Ostatní výnosy	16		82		116	
Výnosy celkem	25 125	599	26 906	231	27 480	231

Hospodářský výsledek	2008		2009		2010	
	Hlavní činnost	Doplňková činnost	Hlavní činnost	Doplňková činnost	Hlavní činnost	Doplňková činnost
	202	21	79	18	0	17

Náklady na 1 místo (lůžko) = 338 tis. Kč

(kalkulační vzorec nákladů na jedno místo – lůžko = $\frac{\text{celkové neinvestiční náklady}}{\text{celková kapacita}}$)

Přehled provedených oprav a údržby a zdroje financování

Název akce	v tis. Kč	Zdroj financování *
Opravy sanačních omítek a maleb ve sklepě na budově č.p.631	82	zřizovatel
Opravy podlah na budově č.p.723	68	zřizovatel
Oprava odpadů na budově č.p.723	3	zřizovatel
Oprava omítek na budově č.p.356	41	zřizovatel
Drobné strojní opravy a opravy sl.vozidel	275	organizace

* organizace, zřizovatel, dotace

Přehled veřejných zakázek

Dodavatel	Název akce -věc	Charakter akce *	tis.Kč	Ev. číslo
K.M.NEZMAR,s.r.o. Dolní Poustevna IČO : 27327108	Výměna oken na budově č.p.356	oprava	424	VZ-200/10
K.M.NEZMAR,s.r.o. Dolní Poustevna IČO : 27327108	Oprava soc.zařízení a koupelen na budově č.p.631	oprava	230	VZ-355/2010

* oprava, investiční akce

Finanční fondy

Rezervní fond - tvorba a čerpání

v tis. Kč

Krytý zůstatek k 31.12.2009	368
z toho sponzorské dary za r.2009	
Příděl ze zlepšeného hosp. výsledku za r. 2009	79
Jiné zdroje (sponzor.dary) za r. 2010	
Tvorba celkem	447
Čerpání celkem	135

Zdroje celkem k 31.12.2010	312
-----------------------------------	------------

Investiční fond - tvorba a čerpání

v tis. Kč

Krytý zůstatek k 31.12.2009	36
z toho sponzorské dary za r.2009	
Odpisy	607
Jiné zdroje (sponzor.dary) za r. 2010 – podpora seniorů	345
Převod z RF	
Tvorba celkem	988
Čerpání celkem	979

Zdroje celkem k 31.12.2010	9
-----------------------------------	----------

Fond odměn - tvorba a čerpání

v tis.Kč

Zůstatek k 31.12.2009	79
Převod z HV z r. 2009	18
Čerpání	
Stav k 31.12.2010	97

Přehled přijatých sponzorských darů

	2008		2009		2010	
	počet	v tis. Kč	počet	v tis Kč	počet	v tis.Kč
Věcné dary						
Finanční dary	1	10	0	0	0	0

Finanční plán na rok 2011

v tis. Kč

Náklady	Skutečnost		UFP roku 2010			Skutečnost k 31.12.2010 za HČ a DČ	FP na rok 2011		
	r. 2008	r. 2009	Celkem	HČ	DČ		Celkem	HČ	DČ
501 - Spotřeba materiálu	4 012	3 971	3 440	3 306	134	3 443	3 307	3 165	142
502 - Spotřeba energie	1 907	2 024	1 912	1 883	29	1 906	2 316	2 280	36
z toho: teplo									
elektrická energie	713	743	695	683	12	693	804	790	14
plyn	1 032	1 083	1 028	1 020	8	1 025	1 270	1 260	10
voda	162	198	189	180	9	188	242	230	12
504 - prodané zboží	324	0	0		0	0	0		0
511 - Opravy a udržování	2 568	1 172	1 112	1 112		1 123	1 200	1 200	
z toho: stavební	2 192	875	850	850		848	950	950	
přístrojů a zařízení	376	297	262	262		275	250	250	
512 - Cestovné	5	2	1	1		1	5	5	
513 - Náklady na reprezentaci	3	3	5	5		5	5	5	
518 - Ostatní služby	884	1 330	1 084	1 080	4	1 094	1 036	1 032	4
z toho: služby spojů	107	143	132	128	4	130	131	127	4
- telefon + internet	98	132	117	113	4	119	116	112	4
- poštovné	9	11	15	15		11	15	15	
nájemné									
521 - Mzdové náklady	11 330	13 600	14 290	14 260	30	14 289	14 780	14 740	40
524 - Zákonné sociální pojištění	3 929	4 367	4 791	4 781	10	4 796	4 957	4 943	14
525 - Ostatní sociální pojištění									
527 - Zákonné sociální náklady	224	268	282	282		281	292	292	
528 - Ostatní sociální náklady		8	20	20		14	30	30	
531 - Daň silniční									
532 - Daň z nemovitostí									
538 - Ostatní daně a poplatky	4	3	0	0		0	6	6	
541 - Smluvní pokuty a úroky z prodlení									

542 - Ostatní pokuty a penále									
543 - Odpis pohledávky									
544 - Úroky									
546 - Dary									
548 - Manka a škody									
549 - Jiné ostatní náklady	116	129	146	142	4	135	147	143	4
549 001 Pojištění			0				0		
Náklady	Skutečnost		UFP roku 2010			Skutečnost k 31.12.2010 za HČ a DČ	FP na rok 2011		
	r. 2008	r. 2009	Celkem	HČ	DČ		Celkem	HČ	DČ
551 - Odpisy dlouh. nehmotného a hm. majetku	194	163	607	604	3	607	1 033	1 030	3
552 - Zůstatková cena prodaného DNM a HM									
554 - Prodaný materiál									
591 - Daň z příjmu									
595 - Dodatkové odvody daně z příjmů									
Náklady celkem	25 500	27 040	27 690	27 476	214	27 694	29 114	28 871	243

Výnosy	Skutečnost		UFP roku 2010			Skutečnost k 31.12.2010 HČ a DČ	FP na rok 2011		
	r. 2008	r. 2009	Celkem	HČ	DČ		Celkem	HČ	DČ
601 - Tržby za vlastní výrobky									
602 - Tržby z prodeje služeb	15 727	15 534	15 904	15 674	230	15 924	14 710	14 450	260
604 - Tržby za prodané zboží	433	0	0		0		0		
613 - Změna stavu zásob výrobků									
621 - Aktivace materiálu a zboží									
641, 642 - Pokuty, úroky z prod. a penále									
644 - Úroky	14	14	13	13		14	16	16	
648 - Zúčtování fondů	1 115	20	135	135		135	0	0	
z toho použití: RF									
IF (pouze na opravy)	1 015								
FKSP (např. prac. oděvy)									
FO									

649 - Jiné ostatní výnosy	2	68	102	102		102	72	72	
651 - Tržby z prodeje DNM a HM									
654 - Tržby z prodeje materiálu									
691 - Celkem příspěvky a dotace na provoz	8 432	11 501	11 536	11 536		11 536	14 316	14 316	
z toho: Příspěvek na provoz	314	2 780	3 215	3 215		3 215	3 641	3 641	
Dotace MPSV	8 118	8 721	8 321	8 321		8 321	10 675	10 675	
Ostatní									
Výnosy celkem	25 723	27 137	27 690	27 460	230	27 711	29 114	28 854	260

Doplňkové údaje:	r. 2008	r. 2009	r. 2010	r. 2011
Přepočtený počet zaměstnanců**	55,30	56,9	57,6	58
Průměrný plat (mzda) měsíčně v Kč	16 932	19 573	20 203	20 948
Počet klientů ***	86	86	81	82

** průměrný evidenční počet zaměstnanců, přepočtený na plně zaměstnané

*** netýká se odboru dopravy a silničního hospodářství. PO odboru kultury změnil předtisk na počet návštěvníků, počet výpůjček apod., podle druhu organizace.

Vysvětlivky : FP - finanční plán, UFP - upravený finanční plán, HČ - hlavní činnost, DČ - doplňková činnost