

Domov důchodců a ústav sociální péče Krásná Lípa,  
příspěvková organizace



**Výroční zpráva o činnosti a hospodaření  
za rok 2010**

# Obsah

- I. Sídlo organizace**
- II. Vznik a postavení organizace**
- III. Zaměření a činnost organizace**
- IV. Stavebně technické uspořádání, služby, outsourcing**
- V. Základní údaje o klientech**
- VI. Organizační struktura a zaměstnanci**
- VII. Základní personální údaje a vzdělávání zaměstnanců**
- VIII. Hospodaření organizace**
- IX. Finanční plán na rok 2011**
- X. Vedení organizace, kontakty**

## **Přílohy:**

- 1. Základní údaje o klientech**
  - přehled o počtech klientů
  - složení klientů dle krajů
  - věkové složení klientů
  - zdravotní stav klientů
  - přiznání bezmocnosti
  - způsob ubytování klientů
- 2. Základní personální údaje**
  - členění zaměstnanců podle věku a pohlaví
  - členění zaměstnanců podle vzdělání a pohlaví
  - složení zaměstnanců dle profesí
  - stav zaměstnanců a průměrná mzda
- 3. Hospodaření organizace**
  - přehled nákladů, výnosů, hospodářský výsledek a náklady na jedno lůžko
  - přehled provedených oprav a údržby, zdroje financování
  - přehled veřejných zakázek
  - finanční fondy, sponzorské dary
- 4. Finanční plán na rok 2011**

## **I. Sídlo organizace**

**Název: Domov důchodců a ústav sociální péče Krásná Lípa, příspěvková organizace**  
**Sídlo: Nemocniční 1056/19, 407 46 Krásná Lípa**  
**IČ: 47274450**  
**DIČ: -**

## **II. Vznik a postavení organizace**

Organizace je zřízena na základě Zřizovací listiny OkÚ Děčín č.j. 334/94/Př. , ze dne 30. listopadu 1994 , usnesením Rady ÚK č. 180/49/2002, ze dne 4. prosince 2002 , ve znění pozdějších předpisů a doplňků. Organizace je příspěvkovou organizací jejímž zřizovatelem je Ústecký kraj.

## **III. Zaměření a činnost organizace**

Hlavním účelem, pro který byla příspěvková organizace zřízena, je poskytování sociálních služeb jako činnost, nebo soubor činností, podle zákona 108/2006 Sb., o sociálních službách, v platném znění, zajišťujících pomoc a podporu osobám za účelem sociálního začlenění nebo prevence sociálního vyloučení.

### **1. stručný přehled hlavních činností organizace**

- 1) Poskytování sociálních služeb, jejichž rozsah je vymezen v Rozhodnutí o registraci poskytovatele sociálních služeb dle zákona č. 108/2006 Sb., o sociálních službách, v platném znění.
- 2) Definici poslání, cílů a okruh osob, kterým je sociální služba určena, schvaluje zřizovatel.
- 3) Provádění dalších činností v sociálních službách:
  - výkon ekonomické, provozní, technické, investiční a administrační činnosti v rozsahu potřebném pro naplnění svého hlavního účelu a předmětu činnosti.

### **2. obory**

**Sociální služby**

### **3. specializace**

**Domov pro seniory**  
**Domov pro osoby se zdravotním postižením ženy**  
**Domov pro osoby se zdravotním postižením muži**

### **4. poskytované služby**

1. **Druh sociální služby: domovy pro seniory**, která je zřízena pro cílovou skupinu seniorů: mladší senioři ve věku od 50-80 let a starších seniorů nad 80 let věku. Sociální služba je poskytována seniorům, kteří jsou závislí na pomoci jiné

fyzické osoby ve stupni lehké až úplné závislosti, osobám se sníženou mobilitou až i úplně imobilním.

2. **Druh sociální služby: domovy pro osoby se zdravotním postižením** s cílovou skupinou pro osoby s jiným zdravotním postižením, osoby s kombinovaným postižením, osoby s mentálním postižením ve věkové struktuře cílové skupiny: mladí dospělí od 18 - 26 let věku, dospělí od 26 – 64 let a mladší senioři od 65 - 80 let. Sociální služba je určena ženám s mentálním postižením, kombinovaným postižením a jiným zdravotním postižením od 18 let, které jsou závislé na pomoci jiné fyzické osoby ve stupni lehké až úplné závislosti

**Definice poslání, cílů a okruh osob, kterým je sociální služba určena schválila Rada Ústeckého kraje usnesením č. 175/85R/2007 ze dne 13. 6. 2007, a to s účinností od 13.6.2007.**

**A. Druh sociální služby: Domov pro seniory**

**Poslání:**

Prostřednictvím pobytové sociální služby poskytovat pomoc a podporu osobám, které mají sníženou soběstačnost z důvodu věku a jejichž situace vyžaduje pravidelnou pomoc jiné fyzické osoby. Rozsahem a formou poskytované sociální služby zachovávat důstojnost uživatelů, vycházet z jejich individuálních potřeb, respektovat jejich svobodnou volbu, nezávislost a dodržovat jejich práva. Podporovat zachování a udržování přirozených vztahových vazeb uživatelů, zapojovat je do místního společenství a společenského života s využitím dostupných veřejných institucí

**Cíle:**

- nabízet uživatelům rozsah služeb, který je přizpůsobený jejich individuálním potřebám a požadavkům s důrazem na co nejvyšší míru samostatnosti a nezávislosti
- zajišťovat službu tak, aby umožňovala co největší přiblížení běžnému způsobu života
- podpora samostatného rozhodování o svém životě a poskytování bydlení s co největší mírou soukromí, dále posilování co největší míry psychické a fyzické soběstačnosti a samostatnosti
- zjišťování podpory uživatelů o společenské kontakty
- zajišťování kvalitní sociální služby v souladu se standardy kvality sociálních služeb.
- v péči o zaměstnance podporovat vzdělávání zejména v oblasti sociální práce, sociální politiky, sociální pedagogiky, sociální péče a speciální pedagogiky, sociálně právní činnosti

**Okruh osob:**

- osoby od 65 let věku, které jsou závislé na pomoci jiné fyzické osoby ve stupni lehké až úplné závislosti, se sníženou mobilitou, či plně imobilní, popř. se stařeckou demencí, kteří projevy svého chování nenarušují práva ostatních klientů a v důsledku svého zdravotního stavu či postižení nevyžadují ústavní péči v domovech se zvláštním režimem
- osoby od 50 let věku, kterým byl přiznán invalidní důchod, a které jsou závislé na pomoci jiné fyzické osoby ve stupni lehké až úplné závislosti

**B. Druh sociální služby: Domov pro osoby se zdravotním postižením**

**Poslání:**

Prostřednictvím pobytové sociální služby poskytovat pomoc a podporu ženám v nepříznivé sociální situaci, které mají sníženou soběstačnost z důvodu zdravotního postižení. Rozsahem a formou poskytované sociální služby zachovávat důstojnost uživatelů,

vycházet z jejich individuálních potřeb, respektovat jejich svobodnou volbu, nezávislost a dodržovat jejich práva. Podporovat zachování a udržování přirozených vztahových vazeb a zapojovat je do místního společenství a společenského života s využitím dostupných veřejných institucí.

#### **Cíle:**

- organizace nabízí uživatelkám takový rozsah služeb, který je přizpůsobený jejich individuálním potřebám a požadavkům s důrazem na co nejvyšší míru samostatnosti a nezávislosti
- zajišťuje službu tak, aby umožňovala co největší přiblížení běžnému způsobu života
- zajištění co největší míry psychické a fyzické soběstačnosti a samostatnosti a podpora samostatného rozhodování o svém životě
- individuální zajišťování přípravu na uplatnění v běžném životě a trhu práce a poskytovat bydlení s co největší mírou soukromí a podpora uživatelů o společenské kontakty
- zajišťovat kvalitní sociální služby v souladu se standardy kvality sociálních služeb
- v péči o zaměstnance podporovat vzdělávání zejména v oblasti sociální práce, sociální politiky, sociální pedagogiky, sociální péče a speciální pedagogiky, sociálně právní činnosti. - získávání dobrovolníků pro sociální službu a spolupráce s dalšími organizacemi při nábízení dovedností pro zvládání péče o vlastní osobu, soběstačnosti a zdokonalování základních pracovních návyků a dovedností a dalších činností vedoucích k sociálnímu začlenění

#### **Okruh osob:**

- ženy s mentálním postižením, kombinovaným postižením a jiným zdravotním postižením, ve věku od 18 let, kterým byl přiznán invalidní důchod, a které jsou závislé na pomoci jiné fyzické osoby ve stupni lehké až úplné závislosti

### **5. další aktivity organizace**

- Hostinská činnost
- Praní, žehlení, opravy a údržba oděvů, bytového textilu a osobního zboží
- Maloobchod se smíšeným zbožím - s převahou potravin se širokým sortimentem zboží
- Organizace vytváří s přihlédnutím ke schopnostem obyvatel příležitosti k dobrovolné a zájmové činnosti
- Umožňuje exkurze a odborné praxe studentům

## **IV. Stavebně technické uspořádání, služby, outsourcing**

DD a ÚSP Krásná Lípa je umístěn v areálu bývalé nemocnice postavené v roce 1904 a doplněné stavbami z padesátých let. Je tvořen několika čtyřmi budovami. Budova A je budovou ÚSP a budova D je administrativní. Dále jsou v areálu tři další objekty a to : márnice , dílna a domek bývalé ČOV, které jsou zapsány v katastru nemovitostí, ale prozatím tyto objekty neprošly žádnou rekonstrukcí



Budovy C a D prošly v minulých letech celkovou rekonstrukcí a není potřeba v současné době žádných investičních prostředků, pouze probíhá běžná údržba a revize. Budova A prošla částečnou rekonstrukcí a v prosinci roku 2008 byla zahájena III. etapa rekonstrukce a to výměna oken a zateplení budovy, která byla dokončena v roce 2009. Budova B prošla v minulých letech dvěma částečnými rekonstrukcemi, kdy bylo opraveno levé křídlo v přízemí, suterén, kde je umístěna prádelna, kuchyň v přístavbě a výtah. V prosinci 2008 byla také zahájena III. etapa, a v průběhu roku 2009 byla dokončena celková rekonstrukce této budovy, která se týkala pravé části přízemí, prvního a druhého patra budovy, kde byla provedena zásadní změna v uspořádání jednotlivých pokojů s doplněním sociálního zařízení. Dále se rekonstrukce týkala rekonstrukce elektrických rozvodů, rozvodů vody a kanalizace, výměna radiátorů v celém objektu s termoventily. Nově se doplnil komunikační systém Pacient - sestra a EPS. Dále byla provedena výměna všech oken, oprava střechy, zateplení a oprava fasády.

Termín dokončení této třetí etapy je březen 2010. Zároveň s touto rekonstrukcí proběhla i další úprava areálu, která spočívala v opravě oplocení, vybudování nového oplocení na skutečné hranice pozemku, opravě komunikací a vybudování nové komunikace v areálu. Po úspěšném dokončení této rekonstrukce splňuje zařízení technické podmínky standardů. Organizace má vybudovány veškeré inženýrské sítě ( voda, plyn, kanalizace, rozvody elektřiny).

Nákup dalších služeb:

Teplo a teplá užitková voda od Křinice s.r.o., Krásná Lípa

Komunální odpad a nebezpečný odpad: AVE spol. s r. o. Rumburk a EKO servis a.s., Varnsdorf

## V. Základní údaje o klientech

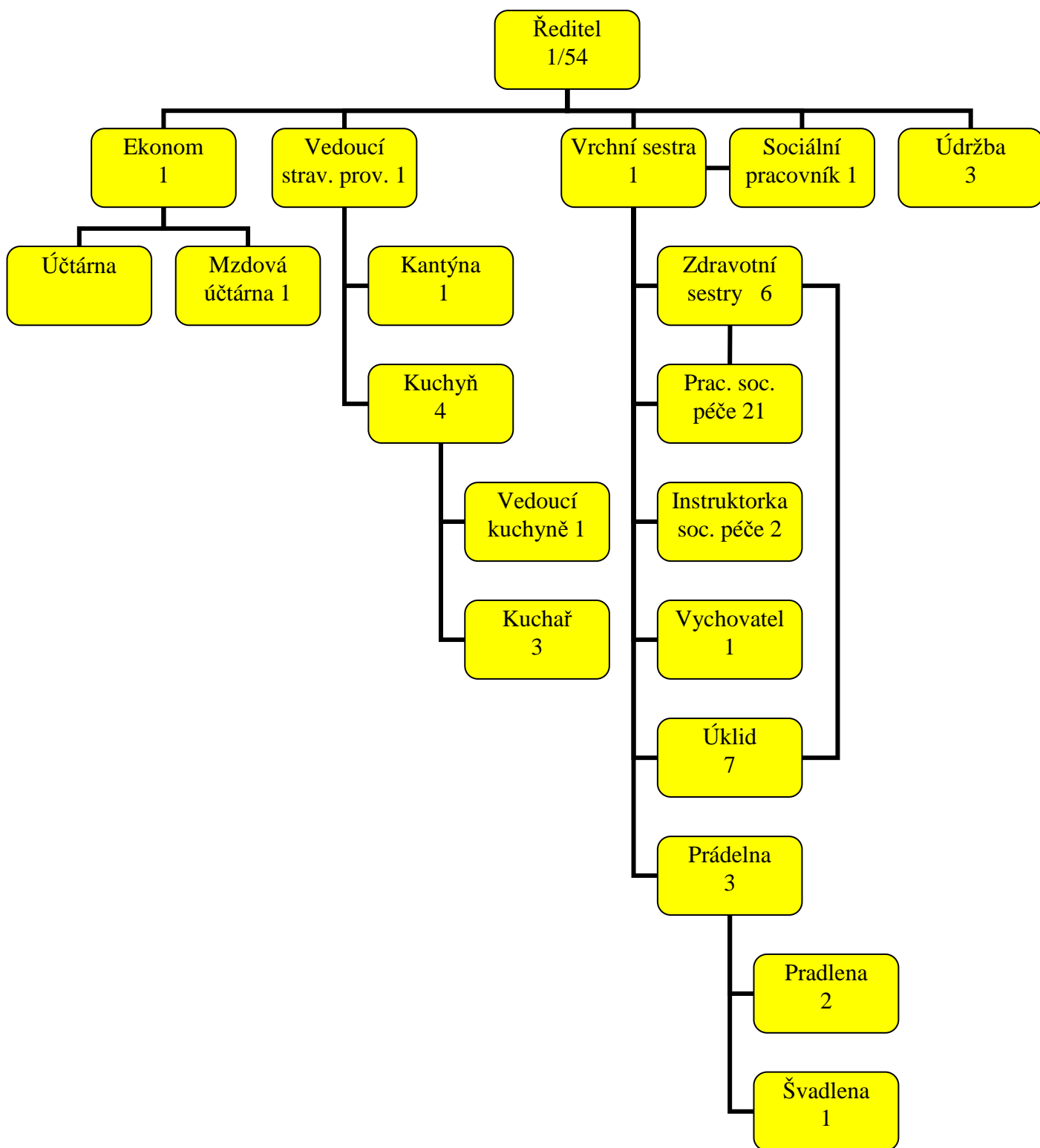
Klientela Domova důchodců se skládá ze seniorů, kteří dosáhli věku rozhodného pro přiznání starobního důchodu nebo invalidního důchodu a kteří pro trvalé změny zdravotního stavu potřebují celodenní péči.

Klientela ústavu sociální péče se skládá převážně z žen od 18 let věku s mentálním postižením těžšího stupně a ženy postižených vedle mentálního postižení tělesnou nebo

smyslovou vadou, které potřebují ústavní péči, nikoliv však léčebnou péči v lůžkovém zdravotnickém zařízení. Občané ( ženy) s lehkým mentálním postižením se přijímají jen v případě, že nezbytně potřebují ústavní péči.  
Věkovou skladbu a další údaje o klientech našeho zařízení najdete v příloze č. 1



## **VI. Organizační struktura** organizační struktura k 31.12.2010





## **VII. Základní personální údaje a vzdělávání zaměstnanců**

Personální obsazení Domova důchodců a ÚSP Krásná Lípa p.o. se skládá ze zdravotního personálu, pracovníků sociální péče, technicko-hospodářských pracovníků a dalšího pomocného personálu potřebného pro zajištění potřeb této organizace. Vzdělávání zdravotnického personálu a pracovníků sociální péče je zajišťováno naší organizací jak v našem zařízení, tak i v jiných zařízeních, která tyto kurzy vzdělávání zajišťují. V roce 2010 pořádala naše organizace ve spolupráci se Střediskem celoživotního vzdělávání pro OSZDS Praha vzdělávací cyklus Ošetřovatelské standardy v rámci kreditního systému MZ ČR. Další cykly jsou zajištěny i pro rok 2011. Dále organizace zajišťuje pomaturitní studium geriatrické péče pro zdravotní sestry a specializační vzdělávání Organizace a řízení zdravotnictví. Školení technicko-hospodářských pracovníků je zajišťováno průběžně formou akreditovaných školení zaměřených na konkrétní pracovní náplň jednotlivých zaměstnanců. Další údaje o skladbě a počtech zaměstnanců najdete v příloze č. 2.

## **VIII. Hospodaření organizace**

Domov důchodců a ÚSP Krásná Lípa p.o. provádí hospodářskou činnost v souladu se svou Zřizovací listinou vydanou zřizovatelem tj. Ústeckým krajem. Hospodaření má naše organizace rozlišeno na hlavní činnost a doplňkovou činnost. Hospodaření hlavní činnosti se týká především výnosů a nákladů, spojených se základním posláním organizace a to na zajištění základních potřeb organizace ( platby energií, potravin, oprav a údržby, mzdových prostředků a zákonných odvodů za zaměstnance a dalších služeb – komunální odpad, stočné a další služby). Výnosy organizace v hlavní činnosti se skládají především z příspěvku zřizovatele na činnost, z dotace MPSV na činnost organizace, z plateb VZP za zdravotní výkony a z plateb klientů za pobyt a služby s ním spojené.

Dále má naše organizace zřizovatelem schválenou tuto doplňkovou činnost:

Hostinská činnost ( cizí strážníci - kuchyň)

Praní,žehlení,údržba oděvů, bytového textilu ( prádelna)

Maloobchod se smíšeným zbožím ( kantýna)

Zisk z této doplňkové činnosti je využíván výhradně ve prospěch hlavní činnosti organizace.

Více o hospodaření naší organizace najdete v příloze č. 3.

## **IX. Finanční plán na rok 2011**

Finanční plán Domova důchodců a ÚSP Krásná Lípa p.o. na rok 2011 je sestaven jako vyrovnaný. V roce 2011 očekáváme výnosy ve výši 29 830 tis. Kč a náklady také ve výši 29 830 tis. Kč. Z hospodaření v hlavní činnosti očekáváme mírnou ztrátu, která by měla být vyrovnána ziskem z doplňkové činnosti.

Více o finančním plánu naší organizace najdete v příloze č. 4.

## **XI. Vedení organizace, kontakty**

**Ředitel : Ing. Petr Nový**

**Zástupce ředitele : ekonom: Viliam Matoušek**

**Lékař: MUDr. Hardy Witanto - praktický lékař**

**Vrchní sestra: Irena Tichá**

**Sociální pracovnice: Ing. Zorka Strobachová**

**Vedoucího stravovacího úseku: Miluše Schovancová**

**poštovní adresa: Domov důchodců a ústav sociální péče Krásná Lípa p.o.,  
Nemocniční 19, 407 46 Krásná Lípa**

**webové stránky: [www.ddkrasnalipa.cz](http://www.ddkrasnalipa.cz)**

**Telefon: 412 383 345**

**Fax: 412 383 279**

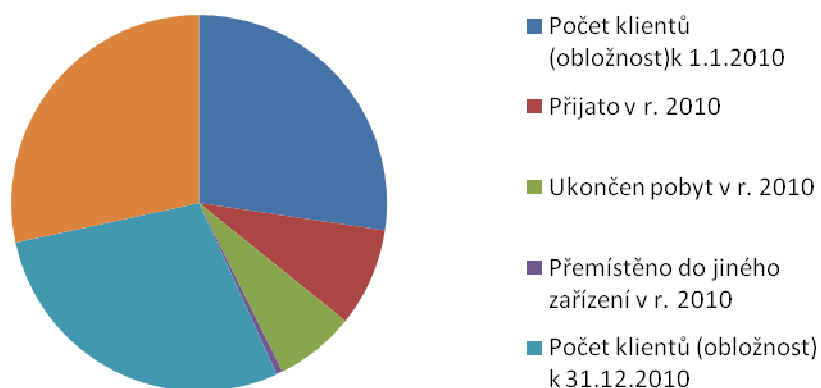
**Výroční zprávu předkládá : Mgr. Dagmar Hluchá**

## Základní údaje o klientech

Přehled o počtech klientů k 31.12.2010

	Počet celkem	Muži	Ženy
Kapacita zařízení k 31.12.2010	111	-	-
Počet klientů (obložnost)k 1.1.2010	103	26	77
Přijato v r. 2010	32	11	21
Ukončen pobyt v r. 2010	26	10	16
Přemístěno do jiného zařízení v r. 2010	2	1	1
Počet klientů (obložnost) k 31.12.2010	107	26	81
Z toho pobyt celoroční	107	26	81

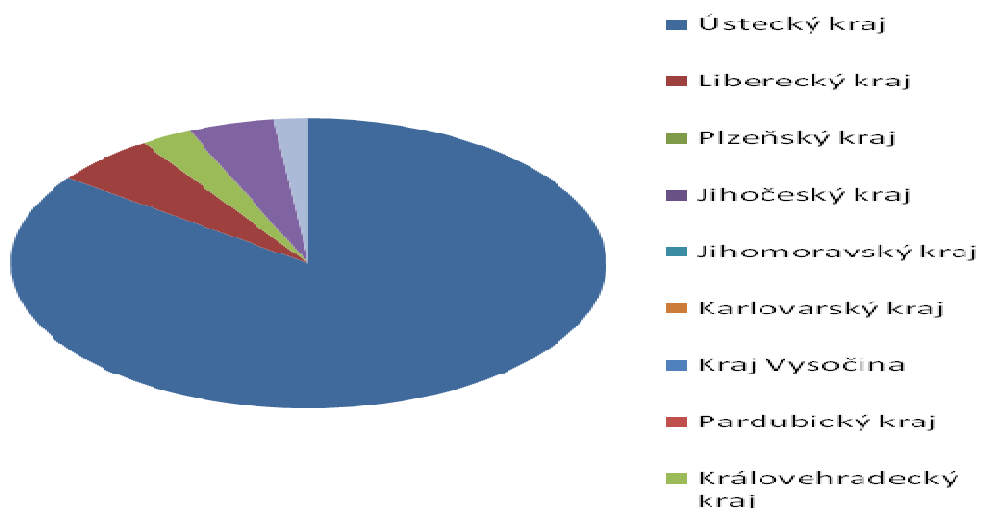
### Přehled o počtech klientů k 31.12.2010



Složení klientů dle krajů k 31.12.2010

	Počet celkem	Muži	Ženy
Ústecký kraj	91	18	73
Liberecký kraj	6	1	5
Plzeňský kraj			
Jihočeský kraj			
Jihomoravský kraj			
Karlovarský kraj			
Kraj Vysočina			
Pardubický kraj			
Královehradecký kraj	3	2	1
Středočeský kraj	5	3	2
Olomoucký kraj			
Moravskoslezský kraj			
Hlavní město Praha	2	2	0
Slovensko - Bratislava			

**Složení klientů dle krajů  
k 31.12.2010 Počet celkem**



Věkové složení klientů

	2008			2009			2010		
	Celkem	Muži	Ženy	Celkem	Muži	Ženy	Celkem	Muži	Ženy
3 - 6 let									
7 - 12 let	0	0	0						
13 - 18 let	2		2	1		1			
19 - 25 let	6		6	5		5	5		5
26 - 35 let	8		8	11		11	10		10
36 - 45 let	4		4	3		3	5		5
46 - 55 let	4		4	5	3	2	7	3	4
56 - 65 let	10	4	6	11	6	5	9	7	2
66 let a více	73	20	53	67	17	50	71	16	55
Průměrný věk	68,9	75,6	66,9	67,1	68,9	66,4	67,8	71,4	66,7
Nezpůsobilí k právním úkonům	19	0	19	23	2	21	23	2	21

Zdravotní stav klientů

	2008			2009			2010		
	Celkem	Muži	Ženy	Celkem	Muži	Ženy	Celkem	Muži	Ženy
Mobilní	53	7	46	49	13	36	39	15	24
částečně mobilní	21	7	14	26	6	20	35	5	30
Imobilní	33	10	23	28	7	21	34	5	29
obyvatelé na invalid. vozíku	9	4	5	10	4	6	8	4	4
lehká mentální retardace	8	0	8	8	0	8	8	0	8
střední mentální retardace	6	0	6	6	0	6	5	0	5
těžká mentální retardace	8	0	8	8	0	8	8	0	8
hluboká mentální retardace	0	0	0	0	0	0	0	0	0
Diabetici	32	5	27	27	4	23	25	5	20
Alzheimerova choroba	0	0	0	0	0	0	0	0	0
z toho mobilní	0	0	0	0	0	0	0	0	0
psychiatrická diagnóza	3	2	1	3	2	1	3	2	1
z toho alkoholici	0	0	0	0	0	0	2	1	1
tělesné postižení	13	5	8	10	4	6	5	2	3

Přiznání příspěvku na péči k 31.12.2010

	Počet klientů	Muži	Ženy
I.stupeň	16	5	11
II.stupeň	29	9	20
III.stupeň	20	1	19
IV. stupeň	15	1	14

Způsob ubytování klientů k 31.12.2010

Počet lůžek	1	2	3	4	5	6	7 a více
Počet pokojů	13	21	12	5	0	0	0

## Základní personální údaje

Členění zaměstnanců podle věku a pohlaví – stav k 31.12.2010

Věk	Muži	Ženy	Celkem	%
do 20 let	-	-	-	-
21 - 30 let	2	2	4	7,41
31 - 40 let	1	9	10	18,52
41 - 50 let	2	15	17	31,47
51 - 60 let	3	16	19	35,19
61 let a více	3	1	4	7,41
celkem	11	43	54	100,00
%	20,37	79,63	100,00	x

Členění zaměstnanců podle vzdělání a pohlaví – stav k 31.12.2010

Vzdělání dosažené	muži	ženy	Celkem	%
základní	3	7	10	18,52
vyučen	5	10	15	27,77
střední odborné	0	1	1	1,85
úplné střední	1	0	1	1,85
úplné střední odborné	1	24	25	46,30
vyšší odborné	0	0	0	0
vysokoškolské	1	1	2	3,71
celkem	11	43	54	100,00

Složení zaměstnanců dle profesí k 31.12.2010

Složení zaměstnanců	2008	2009	2010
THP	4,0	4,0	4,0
SZP	8,0	7,0	7,0
PSP	23,0	23,0	23,0
Vychovatelé	1,0	1,0	1,0
Sociální pracovníci	1,0	1,0	1,0
Stravovací provoz	5,0	5,0	5,0
Prádelna	3,0	3,0	3,0
Údržba	3,0	3,0	3,0
Úklid	7,0	7,0	7,0

Stav zaměstnanců a průměrná mzda roku 2010

	2008	2009	2010
Průměrný přepočtený evidenční stav zaměst.	54,2	54,1	54,19
Průměrná mzda na 1 zaměst. v Kč	17 743	19 231	20 107
Mzdové náklady v tis.Kč	11 540	12 485	13 073

## Hospodaření organizace

Přehled nákladů ( v tis.Kč )

č.ú. vybrané položky	2008		2009		2010	
	Hlavní činnost	Doplňková činnost	Hlavní činnost	Doplňková činnost	Hlavní činnost	Doplňková činnost
501 Materiál	4 825	199	3 381	176	3 960	197
502 Energie	2 894	28	3 218	30	2 805	26
511 Opravy a udržování	1 151	0	283	0	167	0
512 Cestovné	33	0	20	0	15	0
513 Náklady na reprezentaci	6	0	5	0	6	0
518 Služby	992	8	938	2	909	2
521 Mzdové náklady	11 596	93	12 716	104	13 211	120
524-528 Zákonné a soc.poj.	4 013	33	4 101	36	4 459	41
Příděly do FKSP	229	2	249	2	259	2
Ostatní náklady	278	417	159	431	554	361
551 Odpisy	550	0	527	0	1 793	0
<b>Náklady celkem</b>	<b>26 567</b>	<b>780</b>	<b>25 597</b>	<b>781</b>	<b>28 138</b>	<b>749</b>

Přehled výnosů ( v tis.Kč )

	2008		2009		2010	
	Hlavní činnost	Doplňková činnost	Hlavní činnost	Doplňková činnost	Hlavní činnost	Doplňková činnost
Tržby celkem (ú.601-604) z toho:	16 145	790	14 920	777	16 856	756
-tržby za vlastní výrobky	0	0	0	0	0	0
-tržby z prodeje služeb	16 145	338	14 920	326	16 856	376
- tržby za prodané zboží	0	452	0	451	0	380
648 Zúčtování fondů	16	0	0	0	0	0
Příspěvek zřizovatele na provoz – závazný ukaz.	733	0	2 771	0	4 327	0
Dotace	9 567		7 890	0	7 144	0
Ostatní výnosy	164	0	111	0	37	0
<b>Výnosy celkem</b>	<b>26 625</b>	<b>790</b>	<b>25 692</b>	<b>782</b>	<b>28 364</b>	<b>756</b>

Hospodářský výsledek	2008		2009		2010	
	Hlavní činnost	Doplňková činnost	Hlavní činnost	Doplňková činnost	Hlavní činnost	Doplňková činnost
	<b>58</b>	<b>10</b>	<b>95</b>	<b>1</b>	<b>226</b>	<b>7</b>

Náklady na 1 místo (lůžko) = 260,24 tis. Kč

$$\text{(kalkulační vzorec nákladů na jedno místo – lůžko = \frac{\text{celkové neinvestiční náklady}}{\text{celková kapacita}} )}$$

Přehled provedených oprav a údržby a zdroje financování

Název akce	v tis. Kč	Zdroj financování *
Oprava oběhových čerpadel na pavilonu B	23	Vlastní prostředky
Opravy strojů v prádelně ( žehlič,pračky, sušička)	61	Vlastní prostředky
Opravy Ford Tranzit	1	Vlastní prostředky
Opravy strojů v kuchyni	21	Vlastní prostředky
Opravy výpočetní techniky a tiskárny	16	Vlastní prostředky
Oravy telefonních a telev. rozvodů na pavilonu B	3	Vlastní prostředky
Opravy výtahů	10	Vlastní prostředky
Ostatní elektro v areálu DD a ÚSP Kr. Lípa	10	Vlastní prostředky
Opravy hasících přístrojů	16	Vlastní prostředky
Drobné opravy televizorů, lednic, praček,sekačka	6	Vlastní prostředky
<b>Opravy a údržba celkem</b>	<b>167</b>	

\* FRM, RF, příspěvek na provoz...

Přehled veřejných zakázek

Dodavatel	Název akce -věc	Charakter akce *	tis.Kč	Ev. číslo
Semileas – CZ, a.s.	Rehab. a zdravotní pomůcky	Pořízení DHIM	150	VZ-287/2010
28. října 32, Semily	pro seniory			

\* oprava, investiční akce



## Finanční fondy

### Rezervní fond - tvorba a čerpání

v tis. Kč

Krytý zůstatek k 31.12.2009	<b>709</b>
z toho sponzorské dary za r.2009	
Příděl ze zlepšeného hosp. výsledku za r. 2009	<b>95</b>
Jiné zdroje (sponzor.dary) za r. 2008	
<b>Tvorba celkem</b>	<b>804</b>
<b>Čerpání celkem</b>	<b>0</b>
<b>Zdroje celkem k 31.12.2010</b>	<b>804</b>

### Investiční fond - tvorba a čerpání

v tis. Kč

Krytý zůstatek k 31.12.2009	<b>697</b>
z toho sponzorské dary za r.2009	<b>0</b>
Odpisy	<b>1 793</b>
Jiné zdroje (sponzor.dary) za r. 2010	<b>0</b>
Převod z RF	<b>0</b>
<b>Tvorba celkem</b>	<b>2 490</b>
<b>Čerpání celkem – odvod zřizovateli</b>	<b>2 401</b>
<b>Zdroje celkem k 31.12.2010</b>	<b>89</b>

### Fond odměn - tvorba a čerpání

v tis.Kč

Zůstatek k 31.12.2009	170
Převod z HV z r. 2009	1
Čerpání	0
<b>Stav k 31.12.2010</b>	<b>171</b>

### Přehled přijatých sponzorských darů

	2008		2009		2010	
	počet	v tis. Kč	počet	v tis Kč	počet	v tis.Kč
Věcné dary	4 716	85	387	20	0	0
Finanční dary	2	6	0	0	0	0



## Finanční plán na rok 2011

Náklady	v tis. Kč								
	Skutečnost		UFP roku 2010			Skutečnost k 31.12.2010 za HČ a DČ	FP na rok 2011		
	r. 2008	r. 2009	Celkem	HČ	DČ		Celkem	HČ	DČ
<b>501 - Spotřeba materiálu</b>	<b>5 024</b>	<b>3 557</b>	<b>4 203</b>	<b>3 984</b>	<b>219</b>	<b>4 157</b>	<b>4 419</b>	<b>4 208</b>	<b>211</b>
<b>502 - Spotřeba energie</b>	<b>2 922</b>	<b>3 248</b>	<b>3 014</b>	<b>2 988</b>	<b>26</b>	<b>2 831</b>	<b>2 585</b>	<b>2 551</b>	<b>34</b>
z toho: teplo	2 006	2 230	2 150	2 140	10	1 961	1 700	1 690	10
elektrická energie	605	700	534	524	10	540	515	500	15
plyn	110	102	98	95	3	99	100	94	6
voda	201	216	232	229	2	231	270	267	3
<b>504 - prodané zboží</b>	<b>417</b>	<b>432</b>	<b>354</b>	<b>0</b>	<b>354</b>	<b>356</b>	<b>456</b>	<b>0</b>	<b>456</b>
<b>511 - Opravy a udržování</b>	<b>1 151</b>	<b>283</b>	<b>164</b>	<b>164</b>	<b>0</b>	<b>167</b>	<b>165</b>	<b>165</b>	<b>0</b>
z toho: stavební	999	101	132	132	0	45	55	55	0
přístrojů a zařízení	152	182	32	32	0	122	115	115	0
<b>512 - Cestovné</b>	<b>33</b>	<b>19</b>	<b>15</b>	<b>15</b>	<b>0</b>	<b>15</b>	<b>28</b>	<b>28</b>	<b>0</b>
<b>513 - Náklady na reprezentaci</b>	<b>6</b>	<b>5</b>	<b>8</b>	<b>8</b>	<b>0</b>	<b>6</b>	<b>8</b>	<b>8</b>	<b>0</b>
<b>518 - Ostatní služby</b>	<b>1 000</b>	<b>940</b>	<b>942</b>	<b>937</b>	<b>5</b>	<b>911</b>	<b>985</b>	<b>979</b>	<b>6</b>
z toho: služby spojů	156	158	147	147	0	160	149	149	0
- telefon + internet	147	150	138	138	0	154	138	138	0
- poštovné	9	8	9	9	0	6	11	11	0
nájemné	0	0	0	0	0	0	0	0	0
<b>521 - Mzdové náklady</b>	<b>11 689</b>	<b>12 819</b>	<b>13 365</b>	<b>13 235</b>	<b>130</b>	<b>13 331</b>	<b>13 743</b>	<b>13 610</b>	<b>133</b>
<b>524 - Zákonné sociální pojištění</b>	<b>4 046</b>	<b>4 122</b>	<b>4 503</b>	<b>4 458</b>	<b>45</b>	<b>4 500</b>	<b>4 771</b>	<b>4 725</b>	<b>46</b>
<b>525 - Ostatní sociální pojištění</b>	<b>0</b>	<b>0</b>	<b>0</b>	<b>0</b>	<b>0</b>	<b>0</b>	<b>0</b>	<b>0</b>	<b>0</b>
<b>527 - Zákonné sociální náklady</b>	<b>231</b>	<b>251</b>	<b>265</b>	<b>262</b>	<b>3</b>	<b>261</b>	<b>275</b>	<b>272</b>	<b>3</b>
<b>528 - Ostatní sociální náklady</b>	<b>0</b>	<b>16</b>	<b>20</b>	<b>20</b>	<b>0</b>	<b>19</b>	<b>10</b>	<b>10</b>	<b>0</b>
<b>531 - Daň silniční</b>	<b>0</b>	<b>0</b>	<b>0</b>	<b>0</b>	<b>0</b>	<b>0</b>	<b>0</b>	<b>0</b>	<b>0</b>
<b>532 - Daň z nemovitostí</b>	<b>0</b>	<b>0</b>	<b>0</b>	<b>0</b>	<b>0</b>	<b>0</b>	<b>0</b>	<b>0</b>	<b>0</b>
<b>538 - Ostatní daně a poplatky</b>	<b>8</b>	<b>2</b>	<b>5</b>	<b>5</b>	<b>0</b>	<b>5</b>	<b>8</b>	<b>8</b>	<b>0</b>
<b>541 - Smluvní pokuty a úroky z prodlení</b>	<b>0</b>	<b>0</b>	<b>0</b>	<b>0</b>	<b>0</b>	<b>0</b>	<b>0</b>	<b>0</b>	<b>0</b>

542 - Ostatní pokuty a penále	0	0	0	0	0	0	0	0	0
543 - Odpis pohledávky	0	0	0	0	0	0	0	0	0
544 - Úroky	0	0	0	0	0	0	0	0	0
546 - Dary	0	0	0	0	0	0	0	0	0
547- Manka a škody	0	0	0	0	0	5	0	0	0
549 - Jiné ostatní náklady	270	157	161	161	0	162	163	163	0
549 001 Pojištění	71	53	108	108	0	107	103	103	0
Náklady	Skutečnost		UFP roku 2010			Skutečnost k 31.12.2010 za HČ a DČ	FP na rok 2011		
	r. 2008	r.2009	Celkem	HČ	DČ		Celkem	HČ	DČ
551 - Odpisy dlouh. nehmotného a hm. majetku	550	527	1 793	1 793	0	1 793	2 214	2 214	0
552 - Zůstatková cena prodaného DNM a HM	0	0	0	0	0	0	0	0	0
555 -557 Opravné položky a odepsané pohledávky	0	0	368	368	0	368	0	0	0
591 - Daň z příjmu	0	0	0	0	0	0	0	0	0
595 - Dodatkové odvody daně z příjmů	0	0	0	0	0	0	0	0	0
<b>Náklady celkem</b>	<b>27 347</b>	<b>26 378</b>	<b>29 180</b>	<b>28 398</b>	<b>782</b>	<b>28 887</b>	<b>29 830</b>	<b>28 941</b>	<b>889</b>

Výnosy	Skutečnost		UFP roku 2010			Skutečnost k 31.12.2010 za HČ a DČ	FP na rok 2010		
	r. 2008	r.2009	Celkem	HČ	DČ		Celkem	HČ	DČ
601 - Tržby za vlastní výrobky	0	0	0	0	0	0	0	0	
602 - Tržby z prodeje služeb	16 483	15 246	17 302	16 928	374	17 232	16 804	16 439	365
604 - Tržby za prodané zboží	452	451	420	0	420	380	571	0	571
613 - Změna stavu zásob výrobků	0	0	0	0	0	0	0	0	0
621 - Aktivace materiálu a zboží	0	0	0	0	0	0	0	0	0
641, 642 - Pokuty, úroky z prodl. a penále	0	0	0	0	0	0	0	0	0
662 - Úroky	1	1	2	2	0	1	2	2	0
648 - Zúčtování fondů	16	0	0	0	0	0	0	0	0
z toho použit: RF	16	0	0	0	0	0	0	0	0
IF (pouze na opravy)	0	0	0	0	0	0	0	0	0
FKSP (např. prac. oděvy)	0	0	0	0	0	0	0	0	0

FO	0	0	0	0	0	0	0	0	0
<b>649 - Jiné ostatní výnosy</b>	<b>163</b>	<b>115</b>	<b>39</b>	39	0	<b>36</b>	<b>141</b>	141	0
<b>651 - Tržby z prodeje DNM a HM</b>	<b>0</b>	<b>0</b>	<b>0</b>	0	0	<b>0</b>	<b>0</b>	0	0
<b>654 - Tržby z prodeje materiálu</b>	<b>0</b>	<b>0</b>	<b>0</b>	0	0	<b>0</b>	<b>0</b>	0	0
<b>691 - Celkem příspěvky a dotace na provoz</b>	<b>10 300</b>	<b>10 661</b>	<b>11 471</b>	11 471	0	<b>11 471</b>	<b>12 312</b>	12 312	0
z toho: Příspěvek na provoz	<b>733</b>	<b>2 771</b>	<b>4 327</b>	4 327	0	<b>4 327</b>	4 414	4 414	0
Dotace MPSV	<b>9 567</b>	<b>7 890</b>	<b>7 144</b>	7 144	0	<b>7 144</b>	7 898	7 898	0
Ostatní	<b>0</b>	<b>0</b>	<b>0</b>	0	0	<b>0</b>	<b>0</b>	0	0
<b>Výnosy celkem</b>	<b>27 415</b>	<b>26 474</b>	<b>29 234</b>	<b>25 758</b>	<b>835</b>	<b>29 120</b>	<b>29 830</b>	<b>28 894</b>	<b>936</b>

\* týká se dotací ze státního rozpočtu poskytnutých pouze na stavby rozestavěné, neinvestiční (tzv. velkou údržbu), netýká se staveb investičních

<b>Doplňkové údaje:</b>	<b>r. 2008</b>	<b>r. 2009</b>	<b>r. 2010</b>	<b>r. 2010</b>
<b>Přepočtený počet zaměstnanců**</b>	<b>54</b>	<b>54</b>	<b>54,18</b>	<b>55</b>
<b>Průměrný plat (mzda) měsíčně v Kč</b>	<b>17 743</b>	<b>19 231</b>	<b>20 107</b>	<b>20 615</b>
<b>Počet klientů ***</b>	<b>107</b>	<b>116</b>	<b>111</b>	<b>111</b>

\*\* průměrný evidenční počet zaměstnanců, přepočtený na plně zaměstnané

\*\*\* netýká se odboru dopravy a silničního hospodářství. PO odboru kultury změnil předtisk na počet návštěvníků, počet výpůjček apod., podle druhu organizace.

Vysvětlivky : FP - finanční plán, UFP - upravený finanční plán, HČ - hlavní činnost, DČ - doplňková činnost

