

Ročník 2012

VĚSTNÍK

právních předpisů Ústeckého kraje

Částka 2

Rozesláno dne 30. dubna 2012

O B S A H

5. Nařízení Ústeckého kraje o zřízení Přírodní památky Evaňská rokle a stanovení jejích bližších ochranných podmínek
6. Nařízení Ústeckého kraje o zřízení Přírodní památky Mokřad pod Terezínskou pevností a stanovení jejích bližších ochranných podmínek
7. Nařízení Ústeckého kraje o zřízení Přírodní rezervace Rašeliniště U jezera – Cínovecké rašeliniště a stanovení jejích bližších ochranných podmínek
8. Nařízení Ústeckého kraje, kterým se stanoví podmínky k zabezpečení zdrojů vody k hašení požárů na území Ústeckého kraje

-
- 5/VS/2012 Veřejnoprávní smlouva uzavřená mezi městem Česká Kamenice a obcí Janská – výkon přenesené působnosti na úseku projednávání přestupků
 - 6/VS/2012 Veřejnoprávní smlouva uzavřená mezi městem Litvínov a obcí Český Jiřetín – výkon přenesené působnosti podle zákona o základních registrech
 - 7/VS/2012 Veřejnoprávní smlouva uzavřená mezi městem Litvínov a obcí Český Jiřetín – výkon přenesené působnosti podle zákona o evidenci obyvatel
 - 8/VS/2012 Veřejnoprávní smlouva uzavřená mezi městem Litvínov a obcí Český Jiřetín – výkon přenesené působnosti podle zákona o přestupcích
 - 9/VS/2012 Veřejnoprávní smlouva uzavřená mezi městem Louny a obcí Blšany u Loun – výkon přenesené působnosti podle zákona o přestupcích

- 10/VS/2012 Veřejnoprávní smlouva uzavřená mezi městem Louny a obcí Zbrašín
– výkon přenesené působnosti podle zákona o přestupcích
- 11/VS/2012 Veřejnoprávní smlouva uzavřená mezi statutárním městem Most a obcí Lužice
– zajišťování výkonu činnosti podle zákona o obecní policii
- 12/VS/2012 Veřejnoprávní smlouva uzavřená mezi městem Trmice a obcí Habrovany
– výkon přenesené působnosti podle zákona o základních registrech
-

5

NAŘÍZENÍ

Ústeckého kraje č. 5/2012

ze dne 8. února 2012,

**o zřízení Přírodní památky Evaňská rokle
a stanovení jejích bližších ochranných podmínek**

Rada Ústeckého kraje se usnesla vydat v souladu s ustanovením § 7 a § 59 odst. 1 písm. k) zákona č. 129/2000 Sb., o krajích (krajské zřízení), ve znění pozdějších předpisů, a podle ustanovení § 36 odst. 1, § 37 odst. 1 a § 77a odst. 2 zákona č. 114/1992 Sb., o ochraně přírody a krajiny, ve znění pozdějších předpisů, (dále jen „zákon“) toto nařízení:

Čl. 1**Předmět úpravy**

(1) Vyhlašuje se Přírodní památka Evaňská rokle (dále jen „přírodní památka“) a její ochranné pásmo.

(2) Předmětem ochrany je evropsky významná lokalita Evaňská rokle (kód CZ0420044) s evropskými stanovišti [dle § 3 odst. 1 písm. o) zákona] Polopřirozené suché trávníky a facie křovin na vápnitých podložích (*Festuco-Brometalia*) [T3.4D – Širokolisté suché trávníky bez význačného výskytu vstavačovitých a bez jalovce obecného (*Juniperus communis*), T3.5B – Acidofilní suché trávníky bez význačného výskytu vstavačovitých], Dubohabřiny asociace *Galio – Carpinetum* [L3.1 Hercynské dubohabřiny], s přechody k teplomilným doubravám a suťovým lesům a s význačným výskytem vzácných druhů rostlin (střevíčník pantoflíček – *Cypripedium calceolus*, pupava bezlodyžná prodloužená – *Carlina acaulis* subsp. *caulescens*, podkovka chocholatá – *Hippocrepis comosa*), hub (pavučinec nancyský – *Cortinarius nanceiensis*, chřápáč chlupatý – *Helvella villosa*, šťavnatka dvoubarvá – *Hygrophorus persoonii*) a živočichů (motýli třásněnka žlutočervená – *Hypercallia citrinalis*, travařka stepní – *Oria musculosa*, ptáci krutihlav obecný – *Jynx torquilla*, strnad luční – *Miliaria calandra*).

Čl. 2**Vymezení přírodní památky
a jejího ochranného pásma**

(1) Přírodní památka se rozkládá v Ústeckém kraji, na pozemkových parcelách č. 702/1, 702/4, 702/2, 709/1, 709/2, 710, 760 část, 711/1 část, 759/1, 253 část, 759/2 v katastrálním území Evaň a na pozemkových parcelách č. 219, 289/3 část a 220 v katastrálním území Poplze.

(2) Ochranné pásmo se nachází na pozemkových parcelách č. 71 část, 72 část, 73 část, 74 část, 76 část, 79 část, 84 část, 137, 138, 152, 153, 246 část, 251, 253 část, 255 část, 261 část, 748 část, 762 část, 150/2 část, 155/1 část, 247/1 část, 247/2 část, 248/3, 248/5 část, 248/6 část, 248/7 část, 249/1 část, 249/2, 249/3 část, 264/2 část, 68/10, 68/11, 68/2 část, 68/6 část, 68/7 část, 692/1 část, 702/3 část, 705/1 část, 705/2 část, 706/2 část, 707/1 část, 708/1, 708/2, 711/4 část, 711/5 část, 750/1 část, 771/1 část, 90/1 část, 90/12 část, 91/2, st. 77/1 část, st. 95, 707/2, 70 část, 761/3 část, 750/3 část v katastrálním území Evaň a na pozemkových parcelách č. 206 část, 226 část, 724 část, 207/1 část, 207/2 část, 211/2 část, 211/4, 211/5, 289/2 část, 289/3 část v katastrálním území Poplze.

(3) V příloze č. 1 a 2 k tomuto nařízení je katastrální mapa a ortofotomapa s vyznačením hranic přírodní památky.

(4) Mapové podklady, v nichž je podrobně zakresleno území přírodní památky a jejího ochranného pásma, jsou uloženy v ústředním seznamu ochrany přírody u Agentury ochrany přírody a krajiny České republiky a u Krajského úřadu Ústeckého kraje.

Čl. 3**Stanovení bližších ochranných podmínek
přírodní památky**

Jen se souhlasem příslušného orgánu ochrany přírody lze v přírodní památce:

- měnit druh pozemků (včetně zakládání zahrad a polí), způsob jejich využití a provádět pozemkové úpravy,
- povolovat a umísťovat veškeré stavby a provádět terénní úpravy,
- zavádět intenzivní chovy zvířete a hospodářských zvířat, zřizovat myslivecká zařízení včetně krmišť a slanišek pro zvěř,
- používat hnojiva a biocidy,
- zřizovat cesty a stezky pro jízdu na koni včetně doprovodných zařízení, vyznačovat cyklistické stezky a stezky pro pěší,
- provádět těžbu dřeva nad 0,2 ha souvislé plochy, plošnou přípravu půdy,

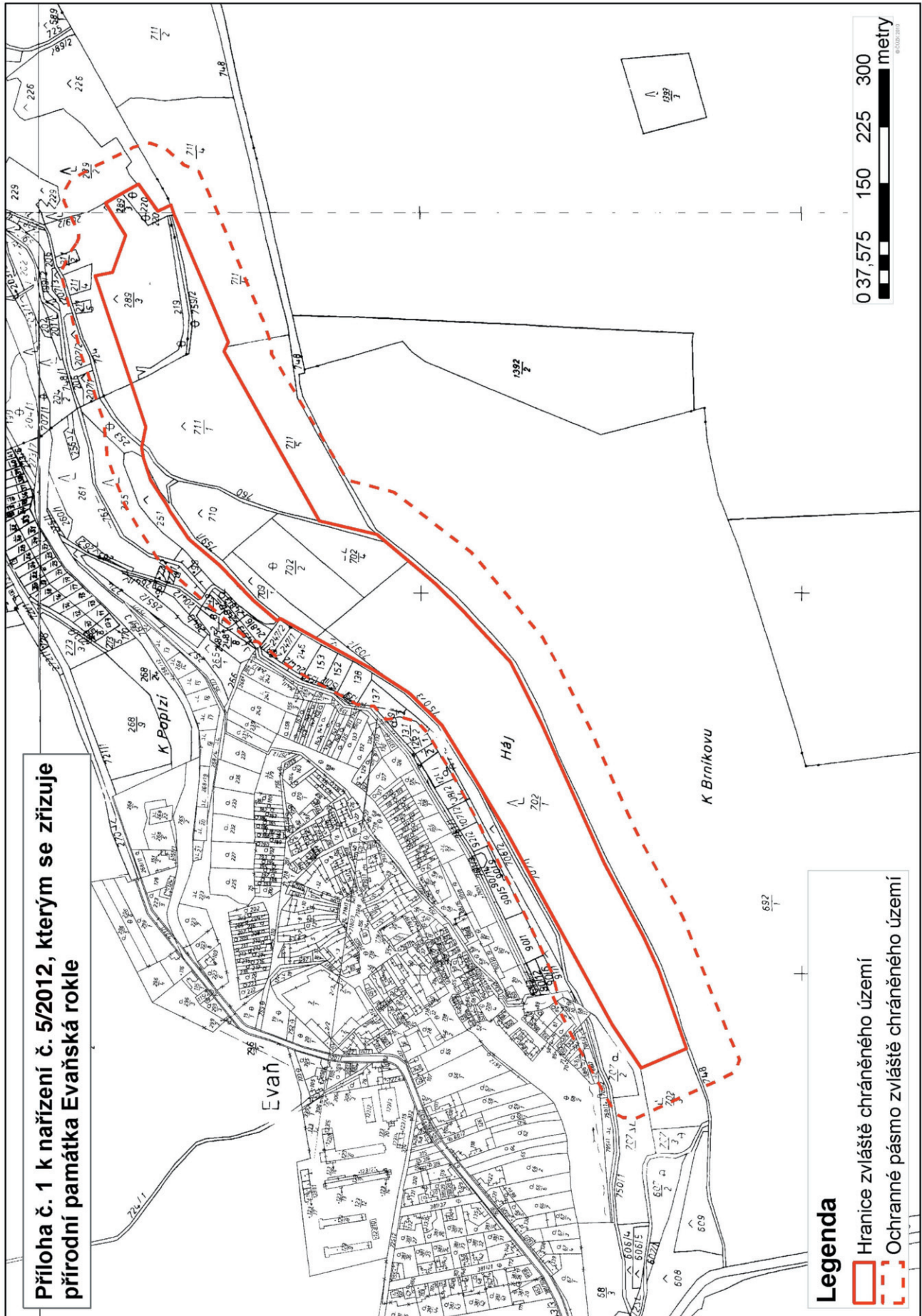
- g) provádět výzkumné a průzkumné práce spojené s narušováním přírodních stanovišť a ovlivňováním populací rostlin a živočichů,
- h) provádět geologické práce,
- i) provozovat motokros a cyklokros, pojíždět technikou nad 3,5 t mimo komunikace (to se netýká vozidel policie a složek integrovaného záchranného systému při služebním výkonu, a dále vozidel a techniky sloužící k řádnému obhospodařování pozemků, nebo k provádění péče o přírodní památku),
- j) tábořit a rozdělovat oheň.

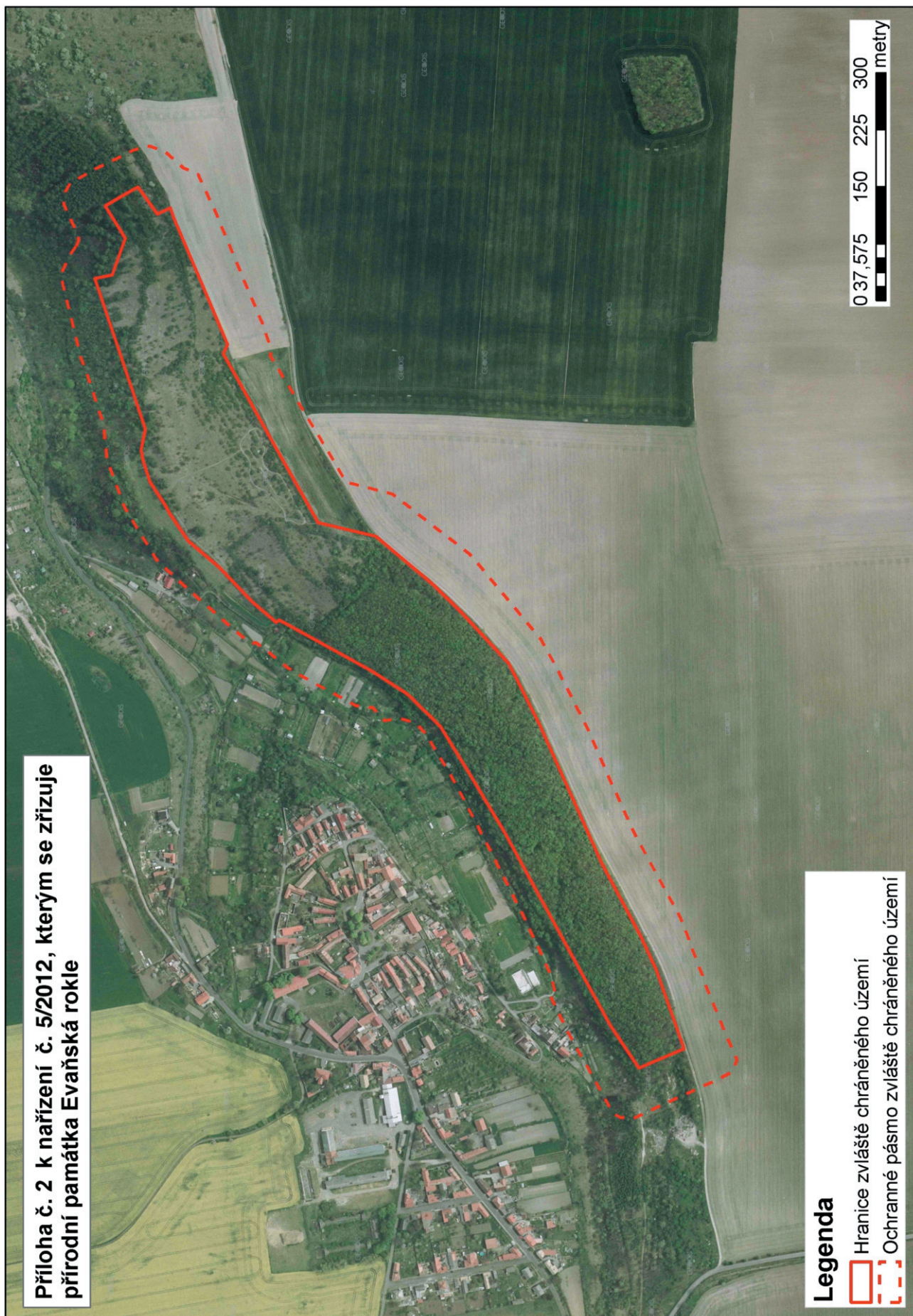
Čl. 4 **Účinnost**

Toto nařízení nabývá účinnosti patnáctým dnem po vyhlášení ve Věstníku právních předpisů Ústeckého kraje.

Jana Vaňhová v. r.
hejtmanka

Ing. Pavel Kouda v. r.
náměstek hejtmanky





6

NAŘÍZENÍ

Ústeckého kraje č. 6/2012

ze dne 8. února 2012,

**o zřízení Přírodní památky Mokřad pod Terezínskou pevností
a stanovení jejich bližších ochranných podmínek**

Rada Ústeckého kraje se usnesla vydat v souladu s ustanovením § 7 a § 59 odst. 1 písm. k) zákona č. 129/2000 Sb., o krajích (krajské zřízení), ve znění pozdějších předpisů, a podle ustanovení § 36 odst. 1, § 37 odst. 1 a § 77a odst. 2 zákona č. 114/1992 Sb., o ochraně přírody a krajiny, ve znění pozdějších předpisů, (dále jen „zákon“) toto nařízení:

Čl. 1**Předmět úpravy**

(1) Vyhláší se Přírodní památka Mokřad pod Terezínskou pevností (dále jen „přírodní památka“) a její ochranné pásmo.

(2) Předmětem ochrany je evropsky významná lokalita Mokřad pod Terezínskou pevností (kód CZ0420085) s evropským stanovištěm [dle § 3 odst. 1 písm. o) zákona] Vlhkomilná vysokobylinná lemová společenstva nížin a horského až alpínského stupně [T1.8 – Kontinentální vysokobylinná vegetace] a s význačným výskytem chráněného druhu rostliny žluťucha žlutá (*Thalictrum flavum*).

Čl. 2**Vymezení přírodní památky
a jejího ochranného pásma**

(1) Přírodní památka se rozkládá v Ústeckém kraji, na pozemkové parcele č. 710/1 část v katastrálním území Terežín.

(2) Ochranné pásmo se nachází na pozemkových parcelách 710/1 část, 710/3 část v katastrálním území Terežín.

(3) V příloze č. 1 a 2 k tomuto nařízení je katastrální mapa a ortofotomapa s vyznačením hranic přírodní památky.

(4) Mapové podklady, v nichž je podrobně zakresleno území přírodní památky a jejího ochranného pásma, jsou uloženy v ústředním seznamu ochrany přírody u Agentury ochrany přírody a krajiny České republiky a u Krajského úřadu Ústeckého kraje.

Čl. 3**Stanovení bližších ochranných podmínek
přírodní památky**

Jen se souhlasem příslušného orgánu ochrany přírody lze v přírodní památce:

- a) měnit druh pozemků, způsob jejich využití a provádět pozemkové úpravy,
- b) povolovat a umísťovat veškeré stavby a provádět terénní úpravy,
- c) zavádět intenzivní chovy zvířete a hospodářských zvířat, zřizovat myslivecká zařízení včetně krmišť a slánsků pro zvířata,
- d) používat hnojiva a biocidy,
- e) zřizovat cesty a stezky pro jízdu na koni včetně doprovodných zařízení, vyznačovat cyklistické stezky a stezky pro pěší,
- f) provádět výzkumné a průzkumné práce spojené s narušováním přírodních stanovišť a ovlivňováním populací rostlin a živočichů,
- g) provádět geologické práce,
- h) tábořit a rozdělovat oheň.

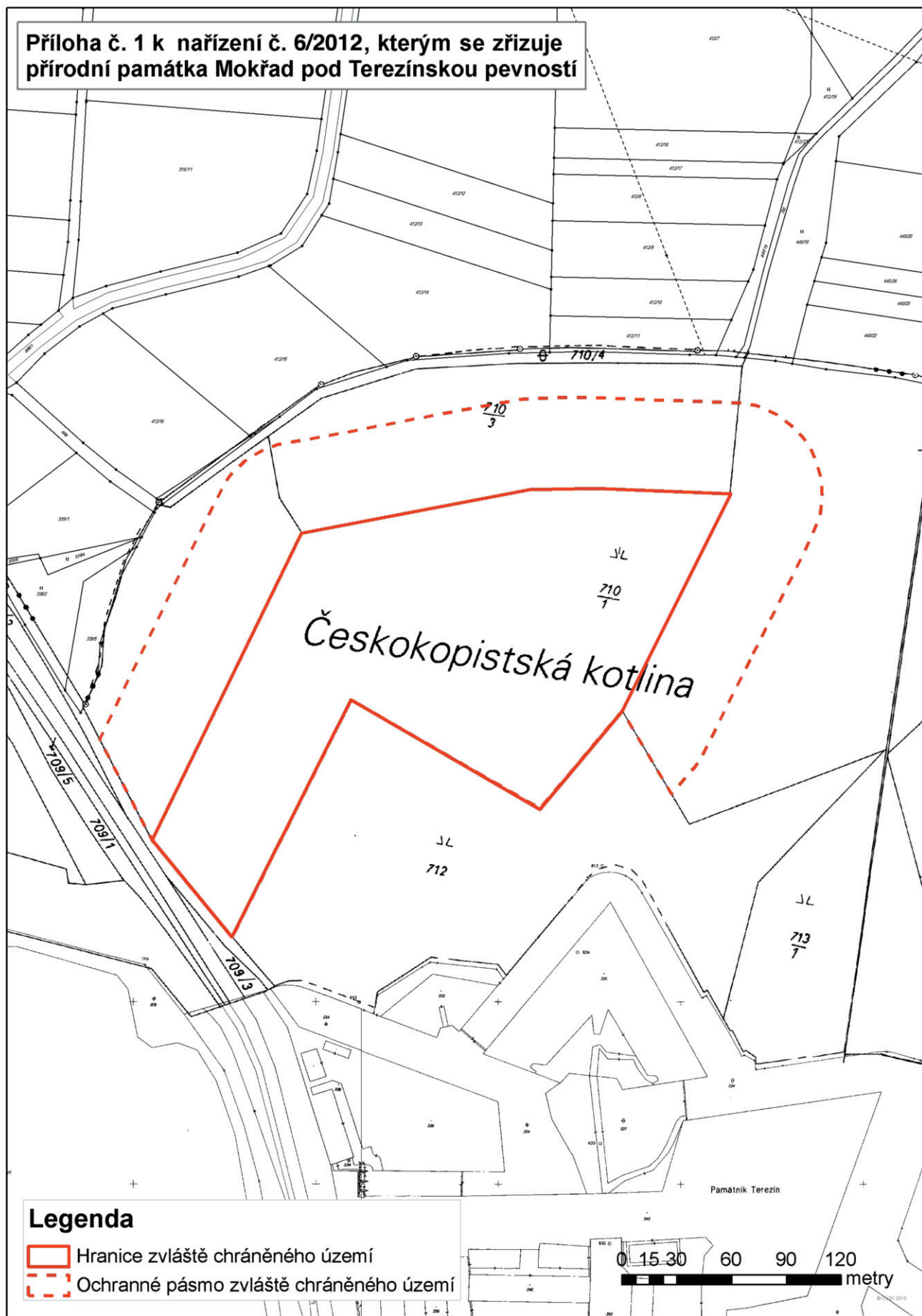
Čl. 4**Účinnost**

Toto nařízení nabývá účinnosti patnáctým dnem po vyhlášení ve Věstníku právních předpisů Ústeckého kraje.

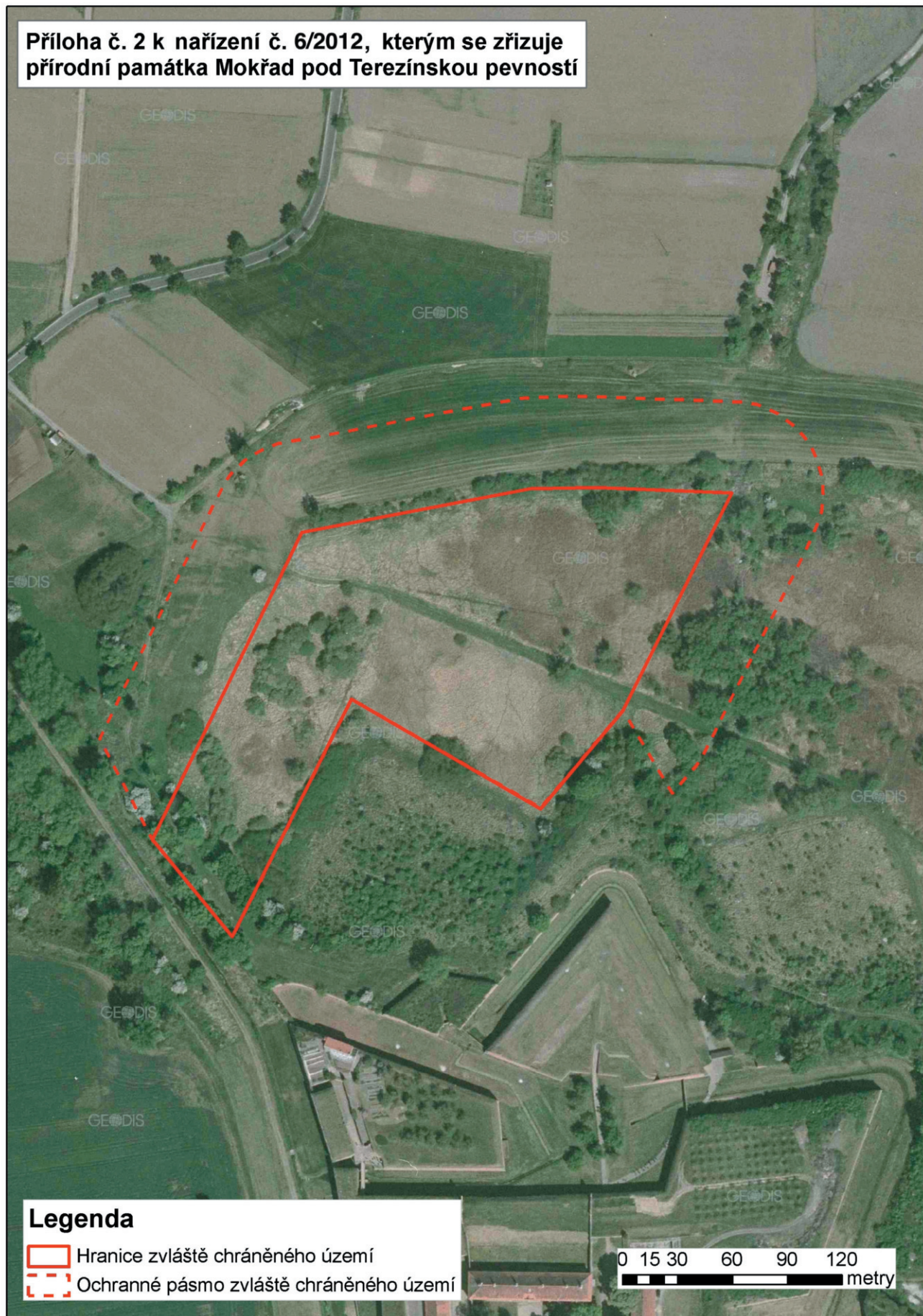
Jana Vaňhová v. r.
hejtmanka

Ing. Pavel Kouda v. r.
náměstek hejtmanky

Příloha č. 1 k nařízení č. 6/2012, kterým se zřizuje přírodní památka Mokřad pod Terezínskou pevností



**Příloha č. 2 k nařízení č. 6/2012, kterým se zřizuje
přírodní památka Mokřad pod Terezínskou pevností**



7

NAŘÍZENÍ

Ústeckého kraje č. 7/2012

ze dne 8. února 2012,

**o zřízení Přírodní rezervace Rašeliniště U jezera – Cínovecké rašeliniště
a stanovení jejich bližších ochranných podmínek**

Rada Ústeckého kraje se usnesla vydat v souladu s ustanovením § 7 a § 59 odst. 1 písm. k) zákona č. 129/2000 Sb., o krajích (krajské zřízení), ve znění pozdějších předpisů, a podle ustanovení § 33 a § 77a odst. 2 zákona č. 114/1992 Sb., o ochraně přírody a krajiny, ve znění pozdějších předpisů (dále jen „zákon o ochraně přírody a krajiny“), toto nařízení:

Čl. 1**Předmět úpravy**

(1) Vyhlašuje se Přírodní rezervace Rašeliniště U jezera – Cínovecké rašeliniště (dále jen „přírodní rezervace“).

(2) Předmětem ochrany je evropsky významná lokalita Rašeliniště U jezera – Cínovecké rašeliniště (kód CZ0420053) s následujícími evropskými typy přírodních stanovišť [dle § 3 odst. 1 písm. o) zákona o ochraně přírody a krajiny]

1. Aktivní vrchoviště [R3.1 – otevřená vrchoviště a R3.3 – vrchovištní šlenky]
2. Rašelinný les [L10.1 – rašelinné březiny, L9.2A – rašelinné smrčiny a R3.2 – vrchoviště s klečí (*Pinus mugo*)]
3. Acidofilní smrčiny (*Vaccinio – Piceetea*) [L9.2B – podmáčené smrčiny]

a s celou řadou vzácných druhů rostlin – rosnatka okrouhlostá (*Drosera rotundifolia*), klikva bahenní (*Oxycoccus palustris*), šicha černá (*Empetrum nigrum*) a rojovník bahenní (*Ledum palustre*), bezobratlých živočichů – leskllice horská (*Somatochlora alpestris*), leskllice severská (*S. arctica*), tesařík pižmový (*Aroma moschata*), krasec lesní (*Buprestis rustica*), stěvlíci (*Bembidion humerale* a *Bradycellus ruficollis*), drabčici (*Olophrum transversicolle*, *Tachyporus transversalis*, *Olophrum piceum*, *Philonthus nigrita* a *Atheta arctica*) a ptáků – tetřívek obecný (*Tetrao tetrix*), bekasina otavní (*Gallinago gallinago*).

Čl. 2**Vymezení přírodní rezervace
a jejího ochranného pásma**

(1) Přírodní rezervace se rozkládá v Ústeckém kraji, na pozemkových parcelách č. 778 část, 781/1 část v katast-

rálním území Košťany a je tvořena dvěma oddělenými částmi.

(2) Ochranné pásmo se nachází na pozemkových parcelách č. 746/24 část, 764/1 část, 778 část, 779 část, 780, 781/1 část, 782 část, 883/1 část, 914 část v katastrálním území Košťany a na pozemkových parcelách č. 2/1 část, 15 část, 22/1 část, 1158/1 část v katastrálním území Cínovec.

(3) V příloze č. 1a, 1b a 2 k tomuto nařízení je katastrální mapa a ortofotomapa s vyznačením hranic přírodní rezervace.

(4) Mapové podklady, v nichž je podrobně zakresleno území přírodní rezervace a její ochranné pásmo, jsou uloženy v ústředním seznamu ochrany přírody u Agentury ochrany přírody a krajiny České republiky a u Krajského úřadu Ústeckého kraje.

Čl. 3**Stanovení bližších ochranných
podmínek přírodní rezervace
(§ 33 odst. 1 zákona)**

Jen se souhlasem příslušného orgánu ochrany přírody lze v přírodní rezervaci:

- a) měnit druh pozemků nebo způsob jejich využití a provádět pozemkové úpravy,
- b) umísťovat veškeré stavby,
- c) provádět terénní úpravy,
- d) používat hnojiva a biocidy, provádět úpravu pH půdy vápněním,
- e) provádět odvodňování a údržbu odvodňovací soustavy,
- f) umísťovat nová myslivecká zařízení včetně krmišť a slanisk pro zvěř,
- g) zavádět intenzivní chovy zvěře, například obory, farmové chovy a bažantnice,
- h) tábořit,
- i) zřizovat cesty a stezky pro jízdu na koni včetně doprovodných zařízení, vyznačovat cyklistické stezky a stezky pro pěší,
- j) provádět nahodilou těžbu dřeva nad 0,2 ha souvislé plochy,

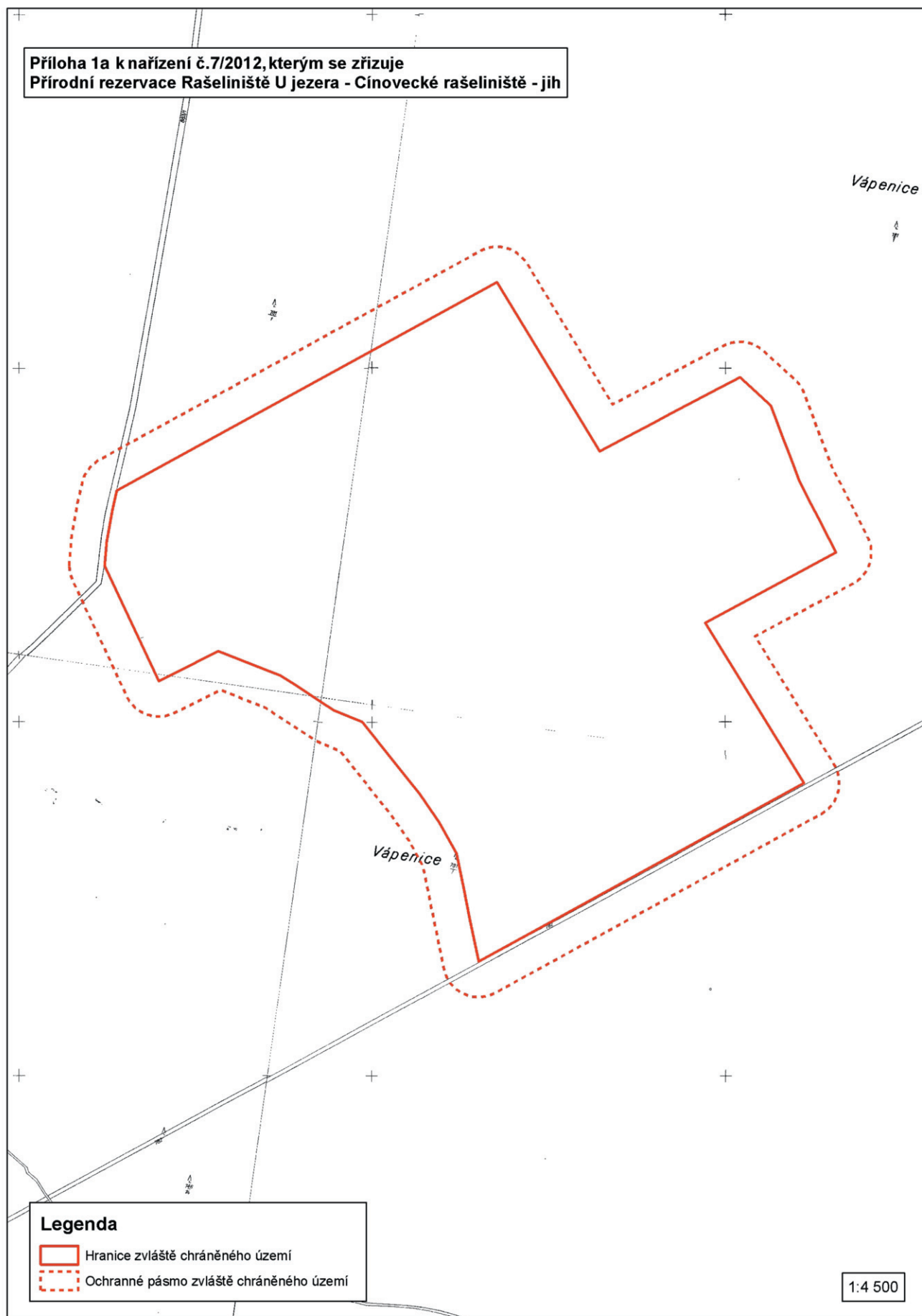
- k) provádět výzkumné a průzkumné práce spojené s narušováním přírodních stanovišť a ovlivňováním populací rostlin a živočichů (včetně sběru živočichů a rostlin, vyjma lesních plodů),
- l) provádět geologické práce.

Čl. 4
Účinnost

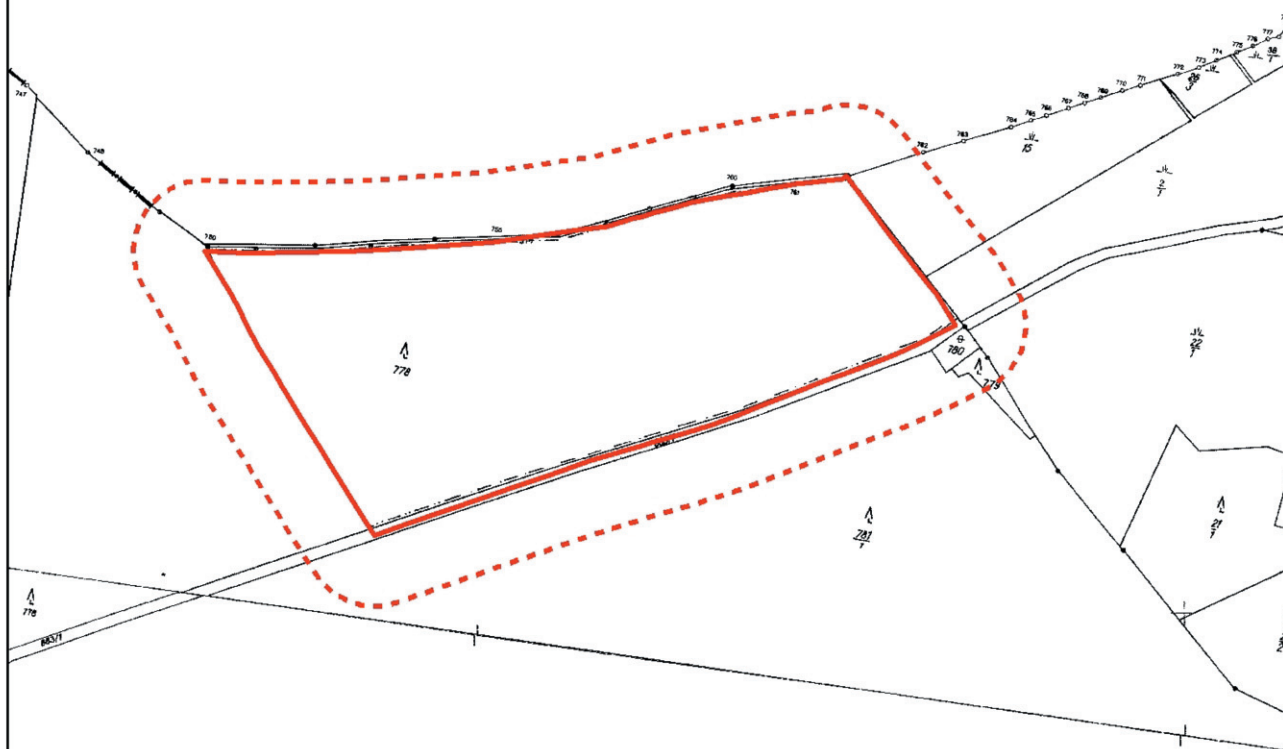
Toto nařízení nabývá účinnosti patnáctým dnem po vyhlášení ve Věstníku právních předpisů Ústeckého kraje.

Jana Vaňhová v. r.
hejtmanka



Ing. Pavel Kouda v. r.
náměstek hejtmanky



**Příloha 1b k nařízení č. 7/2012, kterým se zřizuje
Přírodní rezervace Rašeliniště U jezera - Cínovecké rašeliniště - sever**



Legenda

-  Hranice zvláště chráněného území
-  Ochranné pásmo zvláště chráněného území

1:4 500

**Příloha č. 2 k nařízení č. 7/2012, kterým se zřizuje
Přírodní rezervace Rašeliniště U jezera - Cínovecké rašeliniště**



8

NAŘÍZENÍ**Ústeckého kraje č. 8/2012**

ze dne 29. února 2012,

**kterým se stanoví podmínky k zabezpečení zdrojů vody
k hašení požárů na území Ústeckého kraje**

Rada Ústeckého kraje v souladu s ustanovením § 7 a § 59 odst. 1 písm. k) zákona č. 129/2000 Sb., o krajích (krajské zřízení), ve znění pozdějších předpisů, a k provedení § 27 odst. 2 písm. b) bod 2. zákona č. 133/1985 Sb., o požární ochraně, ve znění pozdějších předpisů, vydává toto nařízení kraje:

Čl. 1**Úvodní ustanovení**

(1) Toto nařízení stanoví podmínky k zabezpečení zdrojů vody k hašení požárů (dále jen „zdroje vody“) a určuje zdroje vody na území Ústeckého kraje.

(2) Vlastník nebo uživatel zdrojů vody (dále jen „odpovědná osoba“) je povinen zdroje vody udržovat v takovém stavu, aby bylo umožněno použití požární techniky a čerpání vody pro hašení požárů.¹⁾

(3) Zabezpečení zdrojů vody pro jednotlivé druhy objektů stanoví zvláštní předpis.²⁾

Čl. 2**Zdroje vody**

(1) Zdroje vody k hašení požárů slouží k odběru vody pro hašení mobilní požární technikou, která zahrnuje základní zásahové automobily (automobilové a cisternové automobilové stříkačky)³⁾ nebo přenosné zásahové prostředky (požární stříkačky).⁴⁾

(2) Zdrojem vody jsou zejména:

- a) přirozené zdroje vody (vodní toky, jezera, rybníky apod.),
- b) víceúčelové zdroje vody (přehrady, koupaliště, bazény apod.),

- c) umělé zdroje vody (požární nádrže apod.),
- d) vodovod pro veřejnou potřebu.⁵⁾

(3) Při použití vodovodu pro veřejnou potřebu jako zdroje vody, oznámí tuto skutečnost velitel zásahu na Krajské operační a informační středisko Hasičského záchranného sboru Ústeckého kraje (dále jen „operační a informační středisko“). Operační a informační středisko následně předá tuto zprávu provozovateli vodovodu, a to i při cvičných akcích. V oznámení se uvede místo, čas a množství odebrané vody.

(4) Zdroje vody na území Ústeckého kraje jsou určeny v příloze tohoto nařízení.

Čl. 3**Odběrní místa**

(1) Odběrní místo na vodovodu pro veřejnou potřebu je nadzemní nebo podzemní hydrant a požární výtokový stojan.

(2) Odběrné místo na vodním toku a u vodní nádrže je čerpací stanoviště.⁶⁾

(3) Odběrní místa musí odpovídat příslušným normovým řešením.⁷⁾

Čl. 4**Příjezd a přístup ke zdroji vody**

Odpovědná osoba je povinna zajistit trvale volný příjezd ke zdroji vody pro mobilní požární techniku. V obtížně přístupných místech se způsob zajištění přístupu stanoví po dohodě s Hasičským záchranným sborem Ústeckého kraje.

¹⁾ Ust. § 7 odst. 1 zákona č. 133/1985 Sb., o požární ochraně, ve znění pozdějších předpisů.

²⁾ Např. ČSN 73 0873 Požární bezpečnost staveb – Zásobování požární vodou.

³⁾ Vyhláška č. 35/2007 Sb., o technických podmínkách požární techniky, ve znění vyhlášky č. 53/2010 Sb., kterou se mění vyhláška č. 35/2007 Sb., o technických podmínkách požární techniky.

⁴⁾ § 2 vyhlášky č. 246/2001 Sb., o stanovení podmínek požární bezpečnosti a výkonu státního požárního dozoru (vyhláška o požární prevenci).

⁵⁾ Zákon č. 274/2001 Sb., o vodovodech a kanalizacích pro veřejnou potřebu a změně některých zákonů (zákon o vodovodech a kanalizacích), ve znění pozdějších předpisů.

⁶⁾ ČSN 73 6639 Zdroje požární vody, ve znění pozdějších předpisů.

⁷⁾ Např. ČSN 73 0873 Požární bezpečnost staveb – Zásobování požární vodou, ČSN 73 66 39 – Zdroje požární vody, ve znění pozdějších předpisů.

Čl. 5**Ostatní povinnosti odpovědné osoby**

Odpovědná osoba je dále povinna:

- a) je-li zdrojem vody vodovod pro veřejnou potřebu, stanovit odběrní místa po projednání s Hasičským záchranným sborem Ústeckého kraje,
- b) předem dojednat provádění prací, které omezují nebo znemožňují použití zdroje vody pro účely požární ochrany s Hasičským záchranným sborem Ústeckého kraje,
- c) oznámit každé znemožnění použití zdroje vody pro účely požární ochrany (např. snížení množství vody, změnu v příjezdové komunikaci nebo v odběrném místě) neprodleně místní jednotce požární ochrany, obci a Hasičskému záchrannému sboru Ústeckého kraje.

Čl. 6**Kontrola dodržování podmínek**

Kontrolu dodržování tohoto nařízení provádí Hasičský záchranný sbor Ústeckého kraje.⁸⁾

Čl. 7**Přestupky a jiné správní delikty**

Porušení povinností stanovených tímto nařízením fyzickými osobami je přestupkem⁹⁾ a právníckými a podnikajícími fyzickými osobami při výkonu jejich podnikatelské činnosti jiným správním deliktem.¹⁰⁾

Čl. 8**Zrušovací ustanovení**

Zrušuje se nařízení Ústeckého kraje č. 4/2003 ze dne 12. 11. 2003, kterým se stanoví podmínky k zabezpečení zdrojů vody k hašení požárů.

Čl. 9**Účinnost**

Toto nařízení nabývá účinnosti patnáctým dnem po vyhlášení ve Věstníku právních předpisů Ústeckého kraje.

Ing. Pavel Kouda v z.
náměstek hejtmanky

Ing. Arno Fišera v z.
náměstek hejtmanky

⁸⁾ Ust. § 26 odst. 2 písm. c) zákona č. 133/1985 Sb.

⁹⁾ Ust. § 78 zákona č. 133/1985 Sb., ust. § 46 odst. 1 zákona 200/1990 Sb., o přestupcích, ve znění pozdějších předpisů.

¹⁰⁾ Ust. § 76 zákona č. 133/1985 Sb., ust. § 11 odst. 1 zákona č. 129/2000 Sb., o krajích (krajské zřízení), ve znění pozdějších předpisů.

**Příloha
k nařízení Ústeckého kraje č. 8/2012**

Seznam vybraných vodních zdrojů v katastru ÚO Děčín

<i>Obec</i>	<i>Vodní zdroj</i>	<i>Místo</i>	<i>Objem v m³</i>	<i>Odpovědná osoba</i>
Arnoltice	rybník	za obecním úřadem, vedle č. p. 162	1.800	obec
Benešov nad Ploučnicí	řeka	ř. Ploučnice - pod mostem na průtahu		Povodí Ohře
	řeka	ř. Bystrá - křižovatka ulic Žižkova a Palackého, před č.p.123		
	hydrantová síť	u vrat hasičské zbrojnice		SčVaK
	hydrantová síť	zámek Benešov n. Pl.		
Bynovec	rybník	cesta vpravo před odbočkou na obec Arnoltice	2.300	obec
Česká Kamenice	hydrantová síť	ul. 5. května u č.p. 9		SčVaK
	hydrantová síť	náměstí 28. října 138 (pošta)		
	hydrantová síť	ul. Lidická č. 197 (pečovatelský dům)		
	hydrantová síť	obec Kerhatice č.p. 20 na obec Veselé		
	rybník	pod koupalištěm	150	obec
	rybník	r. pod Lískou	200	Lesy ČR
	rybník	r. Havránek - u hřiště, směr Janská	100	obec
	řeka	ř. Kamenice - odběrné místo u požární stanice		Povodí Ohře
	řeka	ř. Kamenice – m.č. Rabštěj, vjezd do bývalého vojenského areálu		Povodí Ohře
	nádrž	koupaliště, Spálená ul.	30.000	obec
	potok	Pryský p.		Povodí Ohře
	potok	Lísecký p. v obci Líska		
	rybník	Pivovarský r. - naproti fa. Sates za pivovarem	150	fyzická osoba
Děčín	řeka	ř. Labe - levý břeh, sjezd Ústecká ul. naproti fa. Bohemia Cargo č.p. 79		Povodí Labe
	řeka	ř. Labe - levý břeh, sjezd k řece naproti fa. PARS		
	řeka	ř. Labe - levý břeh, m.č. Rozbělesy - sjezd u fa. Kovošrot, zimní přístav		
	řeka	ř. Labe - levý břeh, m.č. Rozbělesy - zimní přístav sjezd za restaurací Švejck		
	řeka	ř. Labe - levý břeh, sjezd k řece u restaurace U Přístavu		
	řeka	ř. Labe - levý břeh, Děčín IV, Podmokly - Tyršův most		
	řeka	ř. Labe - levý břeh, m.č. Přípeř, sjezd k řece - Labské nábřeží		
	řeka	ř. Labe - levý břeh, m.č. Dolní Žleb – převoz		
	řeka	ř. Labe - pravý břeh, m.č. Jakuby		
	řeka	ř. Labe - pravý břeh, m.č. Nebočady - ul. Družební		

Děčín	řeka	ř. Labe - pravý břeh, m.č. Křešice - areál loděnic			
	řeka	ř. Labe - pravý břeh, Děčín Staré Město - ul. Polabí			
	řeka	ř. Labe - pravý břeh, Děčín - I Pod Tyršovým mostem			
Děčín	řeka	ř. Labe - pravý břeh, Děčín - I parkoviště Atlantik		Povodí Labe	
	řeka	ř. Labe - pravý břeh, m.č. Loubí - areál překladiště			
	řeka	ř. Labe - pravý břeh, převoz do m.č. Dolního Žleb			
	řeka	Ploučnice, m.č. Březiny -zadní splav		Povodí Ohře	
	řeka	ř. Ploučnice, m.č. Březiny - splav za čističkou a fotb. hřištěm			
	řeka	ř. Ploučnice, ul. Krokova, pod viaduktem			
	potok	Jílovský p., přehrada Bynov, brod pod hrází			
	potok	Jílovský p., přístupová místa			
	rybník	Zámecký r., ul. U plovárny	25.000		obec
	rybník	Terezínský r., ul. Saská	11.000	Lesy ČR	
	rybník	Vlčí r., u silnice směr z obce Maxičky na Sněžník - hráz	2.500		
	rybník	Mlýnský r., za obcí Maxičky - hráz	2.500		
	rybník	Pstružný r., m.č. Přípeř	1.500		
	rybník	m.č. Maxičky - hráz	17.000		obec
	hydrantová síť	odběrné místo – plnění vrchem ul. J.Š.Bára u č.p. 26		fa. Ferox, a.s.	
	hydrantová síť	parkoviště Atlantik		SčVaK	
	hydrantová síť	ul. Dělnická na křižovatce s ul. Želenická			
	hydrantová síť	ul. Na Stráni mezi č.p. 1798/13 ač.p.546/26			
	hydrantová síť	ul. Kosmonautů na chodníku u č.p. 159			
	hydrantová síť	ul. Dvořákova u č.p. 1323/23			
	hydrantová síť	areál benzinové č. st.			DP města Děčín
	hydrantová síť	OD Albert u vedlejšího vchodu			OD Albert
	hydrantová síť	ul. Vilsnická u Lidového Domu, naproti č.p. 48/38			SčVaK
	hydrantová síť	ul. Vilsnická křižovatka s ul. Třešňová u č.p. 35			
	hydrantová síť	ul. Teplická u Městského divadla			
	hydrantová síť	ul. Teplická - odbočka na parkoviště OD Jordanka			
	hydrantová síť	ul. Na Pěšině u č.p. 283 na trávníku			
	hydrantová síť	ul. Pivovarská u přejezdu č.p. 12			
	hydrantová síť	ul. Za Bažantnicí - autob. zastávka u č.p. 42			
hydrantová síť	Boletice - u lékárny č.p.184				
hydrantová síť	křižovatka ul. Kamenická a Elišky Krásnohorské				

Děčín	hydrantová síť	křižovatka ul. Na Hrázi a Na Hranicích		
	hydrantová síť	parkoviště OD Kaufland		OD Kaufland
	hydrantová síť	areál ČOV Boletice n. L.		SčVaK
	požární nádrž	fa. Habrinol Boletice n. L.		fa. Habrinol Boletice n. L.
Dobkovice	řeka	ř. Labe - sjezd k řece u autolakovny a hasičské zbrojnice		Povodí Labe
	řeka	ř. Labe - sjezd k řece u Motorestu Na Pile		
	potok	p. Poustka, přístupová místa		Povodí Ohře
Dobrná	požární nádrž	v Brložci na křižovatce doprava za č.p.12	600	obec
	rybník	za odbočkou na Ovesnou u č.p. 175	380	
Dolní Habartice	říčka	ř. Bystrá - odbočka ke hřišti a pod školou		Povodí Ohře
	rybník	Luční r. - za železniční zastávkou přes trať (ocel.brána) 800m	18.000	fyzická osoba
Dolní Podluží	koupaliště	ve středu obce	5.000	obec
	přehrada	př. Lesná - na Mýtě	20.000	obec
	potok	p. Lužnička, přístupová místa		Povodí Ohře
	hydrantová síť	u hasičské zbrojnice		SčVaK
Dolní Poustevna	požární nádrž	m.č. Lesní	400	fa. Izopol
	potok	Luční p. - Vilémovská ulice		Povodí Ohře
	rybník	Sportovní r. - ul. Za drahou	30.000	obec
	rybník	Karlínský r. - m.č. Karlín	32.100	
Doubice	potok	Doubický p. - přístupová místa		Povodí Ohře
	rybníky	křižovatka u restaurace	40.000	fyzická osoba
	řeka	ř. Křinice - obec Zadní Doubice, hraniční přechod		Povodí Ohře
	nádrž	rybník/koupaliště u hotelu Jeff	20.000	fyzická osoba
	řeka	ř. Ploučnice - sjezd k řece před č. p. 97		Povodí Ohře
řeka	ř. Ploučnice - můstek přes řeku u č. p. 49			
řeka	ř. Ploučnice - náhon k vodní elektrárně		SčVaK	
Heřmanov	požární nádrž	m.č. Blankartice, naproti č. p. 64	93	obec
	požární nádrž	m.č. Fojtovice, naproti č. p. 69	200	
	potok	Fojtovický p., přístupová místa naproti č.p. 27	1.500	Povodí Ohře Lesy ČR
Horní Habartice	potok	p. Bystrá - od obce Veselé až po obec Benešov n/P		Povodí Ohře
Horní Podluží	rybník	Velký r. - na konci obce směr obec Rybníště	100.000	obec
	nádrž	koupaliště u hotelu Slávie	3.000	
	potok	p. Lužnička, přístupová místa		Povodí Ohře
	rybník	r. Světlík - u mlýna	50.000	obec
Hřensko	rybník	r. U Cikánského smrku 2x - silnice 300 m před m.č. Mezní Loukou	2.500	NP České Švýcarsko
	rybník	r. Tři prameny - vlevo za úpravnu vody	7.000	
	požární nádrž	rekreační středisko m.č. Mezní Louka	30	
	hydrantová síť	úpravna vody SčVK		SčVK
	řeka	ř. Kamenice - u hotelu Praha		Povodí Ohře
	řeka	ř. Labe - nábreží u celnice		Povodí Labe

Huntířov	rybník	Olešský r. – m. č. Stará Oleška směr za novou restaurací		obec
	rybník	r. Lesná 1 a 2 – m. č. Nová Oleška u č.p. 58	32.000	
	požární nádrž	směr obec Dobrná u č. p. 130	1.350	
Chřibská	rybník	r. Tomiška - naproti sklárně, Krásné Pole	2.400	obec
	řeka	ř. Kamenice, přístupová místa		Povodí Ohře
	nádrž	koupaliště	5.000	obec
Janov	rybník	pod točnou MHD	700	obec
	rybník	na příjezdu od obce Arnoltice u č. p. 93	1.600	
	hydrantová síť	naproti bytovkám, označeno cedulí		
Janská	potok	Bílý p., přírodní		Povodí Ohře
	řeka	ř. Kamenice, přírodní		
	řeka	ř. Olešnička, přírodní		
Jetřichovice	nádrž	koupaliště Lesní - kemp	3.200	obec
	rybník	r. Vysoká Lípa	450	
	řeka	ř. Kamenice, m.č. Dolský Mlýn		Povodí Ohře
	rybník	r. Starý Mlýn - odbočka na m.č. Dolský Mlýn	600	obec
	řeka	ř. Křinice - m.č. Zadní Jetřichovice		Povodí Ohře
	rybník	r. Česká Silnice - m.č. Zadní Jetřichovice	850	NP České Švýcarsko
	potok	p. Velká Bělá		Povodí Ohře
Jílové u Děčína	potok	Jílovský p. - naproti čerpací stanici PHM		Povodí Ohře
	potok	Jílovský p. - u fa. SCA Packaging		
	hydrantová síť	areál fa. SCA Packaging		SčVaK
	hydrantová síť	areál zámeckého parku, 5 metrů od objektu zámku		obec
	hydrantová síť	vjezd do areálu zámeckého parku		
	hydrantová síť	Mírové nám. mezi Městským úřadem a poštou		SčVaK
	rybník	Oborský r. - Sněžník	2.500	Lesy ČR
Jičtín pod Jedlovou	požární nádrž	u kostela na náměstí	250	obec
	požární nádrž	rekreační středisko Netopýr	150	
	nádrž	koupaliště Rumburská ul.	3.000	
Jiříkov	rybník	r. Nový - Františkova ul.	18.000	obec
	rybník	Černý r.		Lesy ČR
	rybník	Ostrovní r. - Františkova ul.	4.500	obec
	rybník	Duhový r. - Antonínova ul.	13.500	
	potok	Jiříkovský p. – ul. 9. května		Povodí Ohře
	požární nádrž	fa EWM Jiříkov, ul. 9. května	108	fa. EWM
	Kámen	rybník	mezi obcí Ludvíkovice a Kámen - polní cesta	400
Krásná Lípa	rybník	r. Cimrák - naproti hřbitovu	90.000	obec
	rybník	r. Dvoják - nad hřbitovem	5.000	
	nádrž	v.n. Náměstí - u zastávky ČSAD	400	
	rybník	r. Hasičák - Tyršova ul.	450	
	rybník	r. Smutňák - Na Náspu - směr město Varnsdorf vpravo	2.500	
	rybník	r. Klabeček – Varnsdorfská ul. - před cedulí obec Kr. Lípa	5.000	

Krásná Lípa	rybník	r. Oko – Mánesova ul. - z druhé strany hřbitova	5.000	
	nádrž	v.n. Tůň 5 – Pražská ul., z obce Kr. Lípa na obec Rybníště do prava	36.000	
	nádrž	v.n. Tůň 4 – Kláštereckého ul., na obec Rumburk zastávka ČD vlevo	30.000	
	nádrž	v.n. Tůň 3 – Kláštereckého ul., na obec Rumburk zastávka ČD vlevo	6.000	
	nádrž	v.n. Tůň 1 - zastávka ČD město, za kolejemi doprava	8.000	
	rybník	r. Šiml - před m.č.Kyjov doprava m.č. Dlouhý Důl	42.000	
	přehrada	př. Kyjovská - m.č. Kyjov	40.000	
	rybník	m.č. Vlčí Hora, u kostela	450	fa. Nobilis Tilia
	rybník	r. Hely	300	fyzická osoba
	požární nádrž	m.č. Vlčí Hora, u staré požární zbrojnice	450	fyzická osoba
	hydrantová síť	ul. Kyjovská rozcestí		SČVaK
	hydrantová síť	ul. Kyjovská na konci rozcestí u PČR		
	hydrantová síť	Varnsdorfská ul.		
	hydrantová síť	Pražská ul. - u Sokolovny		
Kunratice	potok	Bílý p. - v celé obci		Povodí Ohře
	nádrž	v.n. Lipnice - Lipnice	100	obec
Kytlice	rybník	Bělský r. - směr z obce Kytlice do m.č. Krásného Pole	2.000	Lesy ČR
	řeka	ř. Kamenice - v celé obci Kytlice a Mlýny		Povodí Ohře
	rybník	Hraniční r. – m.č. Nová Huť	50.000	obec
Labská Stráň	rybník	na návsi u č. p. 43, naproti hasičské zbrojnici	4.300	obec
Lipová	rybník	Zámecký r. - u zámku	156.000	obec
	rybník	Sohlanský r. - směr k hraničnímu přechodu	49.500	
	rybník	kamenolom	15.000	Lesy ČR
	potok	Liščí p. - u obecního úřadu		Povodí Ohře
Lobendava	nádrž	koupaliště - umělá nádrž nad fa. BEA		obec
	nádrž	zatopený lom, Drážďanská ul.		
	rybníky	soustava r. – Severní ul.	32.100	
	potok	Luční p., přístupová místa (fa. BEA)		Povodí Ohře
Ludvíkovice	potok	Ludvíkovický p., přístupová místa		Povodí Ohře
	rybník	r. U Hráze - polní cesta za č.p. 23	500	obec
Malá Veleň	řeka	ř. Ploučnice - před mostem přes řeku vlevo		Povodí Ohře
	řeka	ř. Ploučnice - soutěsky		
Malšovice	požární nádrž	sportovní areál	450	obec
Markvartice	rybník	r. U statku	5.000	Povodí Ohře
	rybník	u odbočky na obec Jánská	1.600	obec
	potok	p. Bystrá - od obce Veselé až po obec Benešov n/P		Povodí Ohře
Merboltice	potok	Merboltický p. - mezi č. p. 88 a 90		Povodí Ohře
	potok	Merboltický p. - kamenný most u č. p. 75		

Mikulášovice	nádrž	Koupaliště, ul. Elektrárenská	3.250	obec
	potok	Mikulášovický p., přístupová místa		Povodí Ohře
	rybník	ul. Šenovská	750	obec
	nádrž	zatopený lom -ul. Šenovská	2.000	SčVaK
Rumburk	hydrantová síť	ul. Sukova-u sport. areálu koupaliště		SčVaK
	hydrantová síť	ul. Horská		
	rybník	r. Cihelna - ul. Slévačská		obec
	rybník	r. Mexiko (Nový rybník) - mezi obcí Rumburk a Jiřikov, vpravo		Lesy ČR
	přehrada	u trafostanice - vpravo směr obec Krásná Lípa		obec
Růžová	rybník	r. Racek - ul. K Cihelně		
	rybník	křižovatka na obec Srbskou Kamenici naproti č. p. 13	900	obec
	rybník	m.č. Kamenická Stráň	300	
Rybniště	nádrž	koupaliště m.č. Nový svět, napuštěno celoročně	1.300	
	rybník	Školní r. - silnice na obec Rumburk	40.000	obec
Srbská Kamenice	řeka	ř. Kamenice - v celé obci Srbská Kamenice		Povodí Ohře
Staré Křečany	rybník	r. Havlák - na konci obce směrem na Brtníky	18.000	Pozemkový fond ČR
	potok	Křečanský p.		Povodí Ohře
	nádrž	koupaliště - Brtníky		obec
	potok	Brtnický p., přístupová místa		Povodí Ohře
	rybník	m.č. Zahrady	500	obec
Starý Šachov	rybník	osada Kopec	20.000	obec
	potok	p. Merboltice		Povodí Ohře
	řeka	ř. Ploučnice		
Šluknov	požární nádrž	ve statku obce	128	fyzická osoba
	rybník	Pivovarský r. – ul. Na Hrázi	3.835	ČRS
	rybník	r. Zezulák – ul. J.K.Tyla	1.200	obec
	rybníky	Čítkovy r. - směr Staré Křečany		Lesy ČR
	rybník	Bobří r. – Rumburská ul.	70.602	ČRS
	rybník	v m.č. Novém Hrabecí – ul. Resslerova za statkem	10.880	fyzická osoba
	rybník	Šluknovský r. – ul. Královská, odbočka Rožany	81.988	ČRS
	rybník	Rybničná – ul. Fukovská	6.685	
	potok	Lesní p. – ul. Královská, fa. Topos		Povodí Ohře
	hydrantová síť	ul. Dr.E.Beneše u č.p.653		SčVaK
	hydrantová síť	ul. Sladovnická u OD Tesco		SčVaK
	rybník	r. Balaton – m.č. Rožany	18.066	fyzická osoba
	potok	Rožanský p. - m.č. Rožany		Povodí Ohře
	požární nádrž	u Konírny, m.č. Království u č.p. 391	823	ČRS
	potok	Rožanský p. - m.č.Království		Povodí Ohře
potok	Stříbrný p. – obec Kunratice			
Těchlovice	řeka	ř. Labe, příjezdová místa		Povodí Labe
	potok	Těchlovický p., přístupová místa		Povodí Ohře
Valkeřice	nádrž	pod č. p. 8 a u č.p.9	100	obec
	potok	Valkeřický p., přístupová místa		Povodí Ohře

Varnsdorf	hydrantová síť + podz. nádrž	teplárna Helveta, zvonek na vrátnici	2.000	fa. Velveta a.s.
	řeka	ř. Mandava, odběrná místa		Povodí Ohře
	rybník	r. Kočka - ul. Bratislavská		obec
	rybník	r. Valčík (jáma) - mezi obcemi Varnsdorf a m.č. Studánkou		
	rybník	r. Vařcha - ul. Blatenská, u hranic za hotelem Ludmila		
	rybník	r. Mašíňák - ul. Dvorská		
rybník	u OD Billa - ul. Legií			
Velká Bukovina	potok	Bukovinský p. - v celé obci		Povodí Ohře
	rybníky	m.č. Malá Bukovina, m.č. Karlovka	10.000	obec
Velký Šenov	nádrž	koupaliště ul. Mikulášovická		obec
	potok	Vilémovský p. - mostek u Železáren		Povodí Ohře
	požární nádrž	ul. Brtnická		fa. Tratec
	požární nádrž	ul. Vilémovská	750	fa. Stap a.s.
	rybník	Černý r. - m.č. Leopoldka	22.000	obec
	rybník	Přírodní r. - Vilémovská ul. U kravína	1.350	
	požární nádrž	Janovka u č.p.17	60	fyzická osoba
Verneřice	potok	Bobří p. - u hasičské zbrojnice Bobří p., přístupová místa m.č. Příbram, m.č. Loučky		Povodí Ohře
	požární nádrž	areál zemědělské farmy	500	fyzická osoba
	nádrž	koupaliště křižovatka směr m.č. Příbram	500	obec
Veselé	potok	p. Bystrá - od obce Veselé až po obec Benešov n. Pl.		Povodí Ohře
Vilémov	nádrž	koupaliště nad č.p. 262	2.917	obec
	požární nádrž	fa. STAP - ul. Mikulášovická	750	fa. STAP Vilémov
	potok	Mikulášovický p. - centrum obce		Povodí Ohře

Seznam vybraných vodních zdrojů v katastru ÚO Chomutov

Obec	Vodní zdroj	Místo	Objem v m ³	Odpovědná osoba
Bílence	řeka	ř. Chomutovka - most Bílence		Povodí Ohře
Bílence – Škrle	řeka	ř. Chomutovka - most Škrle		Povodí Ohře
Bílence – Voděrady	řeka	ř. Chomutovka - lávka Voděrady		Povodí Ohře
Blatno	řeka	ř. Chomutovka I.mlýn - odběrná tůň za hospodou		Povodí Ohře
	požární nádrž	za hospodou u hasičárny	1.500	obec
	rybník	stání na silnici	7.200	obec
	rybník	u hřiště	2.250	obec
Blatno – Bečov	řeka	ř. Chomutovka - III.mlýn, odběrná tůň pod limnigrafem		Povodí Ohře
	řeka	ř. Chomutovka - II.mlýn, odběrná tůň		Povodí Ohře
	potok	Novodomský p. - měrný profil, odtok v.d. Kamenička	20	Povodí Ohře

Blatno – Bečov	požární nádrž	obec Bečov	100	obec Blatno
	řeka	přítok v.d. Kamenička, měrný profil	20	Povodí Ohře
	nádrž	retenční n. - rozdělovací objekt v.d. Kamenička, 6 400 m od v.d.Kamenička	30	Povodí Ohře
Blatno – Květnov	potok	p. Malá voda	70	Povodí Ohře
	potok	přítok Bílina	50	Povodí Ohře
	rybník	r. Tři kříže - hráz rybníka	75.000	obec Blatno
Blatno – Radenov	rybník	Černý r. - silnice 25211	10.000	Lesy ČR
Blatno – Šerchov	požární nádrž	stání na silnici	400	obec Blatno
Boleboř	rybník	Ovčí r. - pionýrský tábor	60.000	město Jirkov
	požární nádrž		1.500	obec
Boleboř – Orasín	požární nádrž	na návsi	400	fyzická osoba
Boleboř – Svahová	rybník	Kachní r.	45.000	město Jirkov
	rybník	r. Lesná 1 - přístup přes louku	800	fyzická osoba
	rybník	r. Lesná 2 - přístup přes louku od hotelu Lesná	600	fyzická osoba
	rybník	r. Svahová	3.600	město Jirkov
	rybník	r. V Dře, stání na silnici	17.500	město Jirkov
Březno	řeka	ř. Ohře - Nechranice, u bývalého mostu odbočka vlevo před zákazem vjezdu		Povodí Ohře
	řeka	ř. Ohře – Vičice, betonový břeh		Povodí Ohře
	hydrantová síť	u hasičárny		SčVaK
	požární nádrž	hosпода u rybníčku	3.750	obec Březno
	potok	Lužický p. - mostek, silnice 568	269,5 mil.	Povodí Ohře
Březno - Střezov	hydrantová síť	obecní šachta		SčVaK
Březno – Stranná	nádrž	čerpací stanice Ohře - Stranná usazovací nádrž		Povodí Ohře
	řeka	ř. Ohře – přírodní jez, točna v chatové osadě u zákazu vjezdu		Povodí Ohře
Černovice	rybník	Černovický r. 1 - podjezd pod tratí	24.000	obec
	rybník	Černovický r. 2 - u rekultivace	24.000	obec
	přivaděč vody	PPV, most Černovice 1		Povodí Ohře
	přivaděč vody	PPV, most Černovice 3		Povodí Ohře
	rybník	řa. Agroservis	30.000	fyzická osoba
Domašín – Petlery	rybník	Obec Petlery - vjezd mezi 2 betonovými sloupky	400	Lesy ČR
Domašín – Louchov	rybník		100	Pozemkový fond ČR
Droužkovice	nádrž	koupaliště	10.000	obec
	potok	p. Hačka - vývar 1, za hasičárnou	24	Povodí Ohře
	potok	p. Hačka - vývar 2	24	Povodí Ohře
	potok	p. Hačka - vývar 3, most silnice 568		Povodí Ohře
Hora Sv. Šebestiána	rybník	soustava 2 rybníků	5.000	obec
	rybník	Velký Novočeský r.	69.000	Povodí Ohře / LČR
Hora Sv. Šebestiána - Nová Ves	požární nádrž		1.500	obec Hora Sv. Šebestiána
Hora Sv. Šebestiána – Jilmová	rybník	Hraniční r. – obec Jilmová, přístup přes Satzung (SRN)	4.000	Povodí Ohře / Zemská správa přehrad svobodného státu Sasko
Hora Sv. Šebestiána – Nová Ves	nádrž	lapol u Křimova	2.000	Lesy ČR
Hora Sv. Šebestiána – Pohraniční	rybník	r. Bezejména	9.000	Lesy ČR

Hora Sv. Šebestiána – Pohraniční	rybník	Pohraniční r.	5.000	Lesy ČR
	rybník	Spálený r.	2.000	Lesy ČR
Hrušovany	požární nádrž		950	obec
Hrušovany -Lažany	požární nádrž		700	obec Hrušovany
Chbany	požární nádrž		4.000	obec
	rybník	za autodílnou na návsi	525	obec
Chbany – Poláky	přehrada	v.d. Nechranice - soukromá cesta - zahr. kolonie	269,5 mil.	Povodí Ohře
Chbany – Roztyly	rybník	r. Roztyly - za administrativní budovou fa. Severočeské pískovny a štěrkovny	200	obec Chbany
Chbany – Soběsuky	požární nádrž	chov prasat	200	fa. Bohemia Pork
Chbany – Vadkovice	požární nádrž		70	obec Chbany
	přehrada	v.d. Nechranice	269,5 mil.	Povodí Ohře
Chbany – Vikletice	přehrada	v.d.Nechranice - průjezd ATC Vikletice	269,5 mil.	fyzická osoba
	přehrada	v.d. Nechranice - YC Nechranice (stanoviště VZS)	269,5 mil.	fyzická osoba
	přehrada	v.d. Nechranice - YC Nechranice 2	269,5 mil.	fyzická osoba
Chomutov	rybník	Droužkovické r., soustava 8 rybníků	20.400	obec Droužkovice
	rybník	Droužkovické r. 2, soustava 8 rybníků	99.450	obec Droužkovice
	rybník	Filipovy r. 1	7.000	město Chomutov
	rybník	Filipovy r. 2	7.500	město Chomutov
	rybník	Hamerský r.	25.000	ČD
	řeka	ř. Chomutovka - jez vinařské závody		Povodí Ohře
	řeka	ř. Chomutovka - pod pneuservisem		Povodí Ohře
	řeka	ř. Chomutovka - stupeň Dukelská, příjezd přes průmyslovou zónu za fa. Puls	24	Povodí Ohře
	hydrantová síť	ul. Alešova 3048		SčVaK
	hydrantová síť	ul. Jabloňová 4695		SčVaK
	hydrantová síť	ul. Dřínovská 4691		SčVaK
	hydrantová síť	ul. Kamenná 5115		SčVaK
	hydrantová síť	ul. Roháčova 2672		SčVaK
	hydrantová síť	ul. Kadaňská 2334		SčVaK
	hydrantová síť	ul. Písečná 5069		SčVaK
	potok	p. Hačka - soutok s odlehčením PPV	100	Povodí Ohře
	potok	p. Hačka - vývar 2, pod mostem	15	Povodí Ohře
	přivaděč vody	PPV, most I-13 - příjezd přes Nové Spořice kolem ES Louny		Povodí Ohře
	přivaděč vody	PPV, most u cihelny (u Maďara)		Povodí Ohře
	přivaděč vody	PPV, rozdělovací objekt Hačka	50	Povodí Ohře
rybník	r. Nové Spořice - vedle silnice I-13	1.000	obec Spořice	
rybník	Velký Otvícký r.	281.000	město Chomutov	

Jirkov	hydrantová síť	ul. Mládežnická 1640		SčVaK
	hydrantová síť	ul. Obránců míru 850		SčVaK
	přivaděč vody	PPV, Březanec - měrný profil		Povodí Ohře
	rybník	r. Hřebikárna	12.000	město Jirkov
	rybník	u sodovkárny	4.400	pivovar Sedlec
	hydrantová síť	odběrný hydrant		SčVaK
	nádrž	vyrovnávací nádrž Březanec	6.900	Povodí Ohře
Jirkov – Březanec	požární nádrž		1.800	město Jirkov
	rybník	u hospody	1.600	město Jirkov
	hydrantová síť	u č.p. 208		SčVaK
Jirkov – Červený Hrádek	hydrantová síť	obora Červený Hrádek	4.800	Lesy ČR
	hydrantová síť	obora Červený Hrádek		Povodí Ohře
	hydrantová síť		29.500	město Jirkov
	hydrantová síť	obora Červený Hrádek	6.000	Lesy ČR
	hydrantová síť		9.300	město Jirkov
Jirkov – Jindřišská	hydrantová síť		1.500	město Jirkov
	přehrada	v.d. Jirkov – odběr na hrázi	2,8 mil.	Povodí Ohře
Kadaň	řeka	ř. Ohře 4 - u loděnice		Povodí Ohře
	řeka	ř. Ohře 5 - u hotelu Split		Povodí Ohře
	řeka	ř. Ohře 5 - u hotelu Split		Povodí Ohře
	hydrantová síť	ul. Pionýrů 696		SčVaK
	hydrantová síť	ul. U Splitu 1641		SčVaK
	hydrantová síť	ul. Koželužská 1503		SčVaK
	hydrantová síť	ul. Polní 1110		SčVaK
Kadaň – Pokutice	rybník	obec Pokutice	800	fyzická osoba
	nádrž	koupaliště obec Prunéřov		město Kadaň
Kadaň – Prunéřov	jezero	Malé j.	1.500	fa. SD a.s. Tušimice
	přivaděč vody	PPV, zatrubnění pod komunikací	6	Povodí Ohře
	přivaděč vody	PPV, převod z Prunéřovského potoka - areál ATC Prunéřov	6	Povodí Ohře
	přivaděč vody	PPV, vtok do trubního převodu Pavlov - areál ČEZ - EPRU		Povodí Ohře
	potok	Prunéřovský p. - jez Prunéřov	300	Povodí Ohře
	potok	Prunéřovský p. - přečerpávací stanice EPRU - areál ČEZ - EPRU	25	Povodí Ohře
	potok	Prunéřovský p. - štěrková přehrážka Hasištejn	400	Povodí Ohře
	potok	Prunéřovský p. - štěrková přehrážka Prunéřov	200	Povodí Ohře
	Kadaň – Tušimice	řeka	ř. Ohře - čerpací stanice ČEZ Tušimice	
přehrada		v.d. Nechanice – část Lomazice, rybí sádky	269,5 mil.	Povodí Ohře
Kadaň – Úhošťany	požární nádrž		5.000	město Kadaň
Kadaň – Zásada u Rašovic	řeka	ř. Ohře 1		Povodí Ohře
	řeka	ř. Ohře - rameno	50	Povodí Ohře
Kalek	rybník	Kupecký r.	1.250	obec
	potok	Načetínský p. 1	18	Povodí Ohře / Zemská správa přehrad svobodného státu Sasko
	potok	Načetínský p. 2 - pila Einsiedel	30	Povodí Ohře / Zemská správa přehrad svobodného státu Sasko

Kalek – Gabrielina Huť	rybník	Gabrielin r.	30.000	Lesy ČR
	nádrž	hraniční retenční n.	5.000	Lesy ČR
	rybník	Volárenský r.	40.000	Lesy ČR
Kalek – Načetín	rybník	r. Bezejména - bývalé rekreační středisko ČSAD	400	Lesy ČR
	rybník	Červený r.	25.000	Lesy ČR
	rybník	Hraniční r. Kühnhaide	1.700	Lesy ČR
	rybník	Načetínský r.	9.000	Lesy ČR
	rybník	Nový r. - Novodvorské rašeliniště (Hadinec)	25.000	Lesy ČR
	rybník	r. Bahňák	9.000	Lesy ČR
	rybník	u státní hranice	2.250	Lesy ČR
	rybník	Starý r. - Novodvorská myslivna	30.000	Lesy ČR
Kláštorec nad Ohří	hydrantová síť	ul. Palackého 222		SčVaK
	hydrantová síť	ul. Chomutovská 205		SčVaK
	hydrantová síť	ul. U porcelánky 673		SčVaK
	hydrantová síť	ul. Dlouhá 530		SčVaK
Kláštorec nad Ohří – Hradiště	hydrantová síť	úpravna vody Hradiště - odběrný hydrant		SčVaK Teplice
Kláštorec nad Ohří – Lestkov	nádrž	n. Lestkov	2.500	obec Lestkov POZOR zamčená vrata
Kláštorec nad Ohří – Mikulovice	rybník	Mikulovický r.	2.500	město Kláštorec nad Ohří
	řeka	ř. Ohře 3 - přejezdový můstek k čerpací stanici Pruněřov		Povodí Ohře
	rybník	r. Suchý	7.500	Povodí Ohře
Kláštorec nad Ohří – Rašovice	řeka	ř. Ohře - jez Kláštorec nad Ohří, penzion Peřeje		Povodí Ohře
	řeka	ř. Ohře 2		Povodí Ohře
	hydrantová síť	u č.p. 39		SčVaK
Kláštorec nad Ohří – Verněřov	potok	Hradišťský p.	6	Povodí Ohře
	potok	Hradišťský p. - štěrková přehrážka vedle silnice 224	1.200	Povodí Ohře
	potok	Podmíleský p.		Povodí Ohře
	rybník	Podmíleský r.	600	Lesy ČR
	potok	Pruněřovský p. - ČOV EPRU II	50	Povodí Ohře / ČEZ - EPRU II
Kovářská	potok	p. Černá voda 5 - Areál Benar- bývalá továrna – místní přetrvávající název	6	Povodí Ohře
	potok	p. Černá voda - vývar pod tratí	50	Povodí Ohře / LČR
	potok	p. Černá voda - vývar u Švédských bažin	50	Povodí Ohře / LČR
	požární nádrž	Varšavská ul.	1.500	obec
	rybník	ul. Měděnecká	6.800	obec
Kryštofovy Hamry	požární nádrž		1.500	obec
Kryštofovy Hamry – Černý potok	potok	p. Černá voda – jez, silnice 22436	18.000	Povodí Ohře
	potok	p. Černá voda 1	6	Povodí Ohře
	potok	p. Černá voda 2 - můstek přes tok, hraniční přechod Černý potok - Jöhstadt	6	Povodí Ohře
	potok	p. Černá voda 3 - silnice 22436	4	Povodí Ohře
	potok	p. Černá voda 4 - silnice 22436	4	Povodí Ohře
Kryštofovy Hamry – Dolina	nádrž	odkaliště m.č. Mezilesí	1.500	fa. Finisterrae s.r.o. Měděnec
	nádrž	vývar m.č. Mezilesí -	50	Povodí Ohře

Kryštofovy Hamry – Dolina		konec přeložky kolem areálu RD Příbram Měděnec		
Kryštofovy Hamry – Přísečnice	potok	Červený p. - pravobřežní komunikace 3200 m od silnice 224	30	Povodí Ohře
	rybník	První r. - 100 m od silnice 21911	48.000	Povodí Ohře
	přehrada	v.d. Přísečnice - 300 m od křižovatky silnic 224 a 21911	47,5 mil.	Povodí Ohře
	přehrada	v.d. Přísečnice - 350 m od křižovatky silnic 223 a 224	47,5 mil.	Povodí Ohře
	přehrada	v.d. Přísečnice - pravobřežní komunikace 1200 m od hráze VD	47,5 mil.	Povodí Ohře
	přehrada	v.d. Přísečnice - pravobřežní komunikace propustek dešťové vody	47,5 mil.	Povodí Ohře
Křímov	nádrž	jez za čerpací stanicí Celná	27.000	Povodí Ohře
	rybník	m.č. Tíma Křímov	300	fyzická osoba
Křímov – Menhartice	potok	Menhartický p. - 3500 m od silnice 25114	3.200	Povodí Ohře
	rybník	Menhartický r. - 2500 m od silnice 25114	5.000	Lesy ČR
Křímov – Stráž	potok	Křímovský p. - 2200 m od silnice 25114	3.200	Povodí Ohře
	rybník	r. Kucbach - 600 m od silnice 25114	6.000	Povodí Ohře
Křímov – Suchdol	řeka	ř. Chomutovka - štěrková přehrážka silnice „3. mlýn - Hora sv. Šebestiána“		Povodí Ohře
	požární nádrž		25	obec Křímov
	hydrantová síť	3.mlýn, odběrný hydrant		SčVaK
	nádrž	vývar pod v.d. Křímov - 1200 m od silnice 3. mlýn - Hora sv. Šebestiána	600	Povodí Ohře
Libědice	požární nádrž		320	obec
Libědice – Čejkovice	rybník		3.000	obec Libědice
	rybník	vpravo 500 m před obcí Čejkovice v lese	12.500	Povodí Ohře
Loučná	jezero	j. Jezírko	1.000	Povodí Ohře
	potok	p. Polava 3 - můstek přes tok hraniční přechod Loučná - Oberwiesenthal	2	Povodí Ohře
Loučná – Háj	potok	p.Černá voda - most pod drátovnou		Lesy ČR
	potok	Písecký p.		Lesy ČR
	nádrž	u hotelu Nástup	12.500	Skiareál Klínovec
	nádrž	u chromovny	3.500	Povodí Ohře
Málkov	požární nádrž	areál fa. Iveco	600	fyzická osoba
	přivaděč vody	PPV, most Málkov 1		Povodí Ohře
	přivaděč vody	PPV, most Málkov 2		Povodí Ohře
	přivaděč vody	PPV, most Málkov 3 - cesta do areálu DNT		Povodí Ohře
Málkov – Ahníkov	přivaděč vody	PPV, obec Blahuňov		Povodí Ohře
Málkov – Zelená	požární nádrž		1.500	obec Zelená
	přivaděč vody	PPV, most Zelená 1		Povodí Ohře
	přivaděč vody	PPV, most Zelená 2		Povodí Ohře
Mašťov	nádrž	koupaliště	2.500	obec
	rybník	za kostelem	600	obec

Mašřov – Dobřeneč	rybník	křížovatka 22117 a 22118	10.000	České rybářství s.r.o.
	rybník		9.000	fyzická osoba
Mašřov – Konice	rybník	Dobřenecký r.	56.000	Pozemkový fond ČR
Měděnec	nádrž	odkaliště – areál fa. Rudné doly Příbram, šachta Měděnec	1.600	fyzická osoba
	požární nádrž	areál fa. RD Příbram, šachta Měděnec	75	fyzická osoba
Nezabylice	řeka	ř. Hačka - most Nezabylice, vedle I/7		Povodí Ohře
	řeka	ř. Chomutovka - most Nezabylice		Povodí Ohře
	řeka	soutok ř. Hačka + ř. Chomutovka		Povodí Ohře
Okounov	požární nádrž		600	obec
Okounov – Oslovice	řeka	ř. Ohře - Oslovice		Povodí Ohře
Otvice	požární nádrž	Aeroklub Chomutov	250	Aeroklub Chomutov
	požární nádrž		840	obec
Perštejn	rybník	u bývalé fa. Vkus	3.600	obec Perštejn
Perštejn – Černýš	řeka	ř. Ohře - most Lužný		Povodí Ohře
	požární nádrž		400	fa. JIP
	rybník	r. Lužný	1.600	obec Perštejn
Perštejn – Ondřejov	potok	Hučivý p. - štěrková přehrážka		Povodí Ohře
Perštejn – Rájov	potok	Malodolský p. - štěrková přehrážka 1		Povodí Ohře
	potok	Malodolský p. - štěrková přehrážka 2		Povodí Ohře
Perštejn – Vykmanov	nádrž	zatopený lom	20.000	Lesy ČR
	nádrž	m.č. u Útvaru	6.000	Lesy ČR
Pesvice	požární nádrž		1.200	obec
Pětipsy	rybník	u zámku	3.200	fyzická osoba
Pětipsy – Vidolice	potok	Vintířovský p. - můstek na konci obce		Povodí Ohře
Račetice	nádrž	n. závlahové vody	12.800	obec
	požární nádrž	směr obec Radonice	300	obec
	požární nádrž	Račetice II - u autobusové zastávky	2.000	obec
Radonice	nádrž	koupaliště	1.500	obec
Radonice – Měřetice u Vintířova	požární nádrž		150	obec Radonice
Radonice – Radechov	požární nádrž		770	obec Radonice
Radonice – Sedlec	přehrada	v.d. Sedlec - u domku hrázného	725.000	Povodí Ohře
Radonice – Vintířov	požární nádrž	náves	400	obec Radonice
	požární nádrž	areál ZD Vintířov	100	fa. Bohemia Pork
	rybník	u silnice 22423	3.600	fyzická osoba
Radonice – Vlkaň	rybník	sjezd u mostku	650	f.o. Thurn-Taxis Marie
Radonice – Žďov	rybník		400	Pozemkový fond ČR
Rokle	rybník	r. Hradec - na návsi	400	obec Rokle
	řeka	jez Želina na ř. Ohři	12.000	Povodí Ohře, ČEZ
	rybník	Velký Hradec	20.600	Český rybářský svaz Kadaň
Spořice	nádrž	koupaliště Staré Spořice	1200	obec
	rybník	Panský r.	36.000	obec
	hydrantová síť	u hasičárny		SčVaK
	potok	p. Hačka - vývar	8	Povodí Ohře
	potok	p. Hutná 2 - vývar	100	Povodí Ohře
	nádrž	výrovnávací n. Staré Spořice - mezi železničními mosty nad	39.500	Povodí Ohře

Spořice		obcí St. Spořice		
Strupčice	nádrž	čerpací stanice Strupčice - pod výsypkou	900	fa. Vršanská uhelná
	požární nádrž	obec Okořín	300	obec
	požární nádrž	ve statku	200	obec
	rybník	r. Bahňák - příjezdové cesty : 1. silnice obec Strupčice – Okořín, 2. od sběrného dvora	71.400	fyzická osoba
	rybník	na návsi	1.200	obec
Strupčice – Sušany	rybník	na návsi - obec Okořín	900	obec
	požární nádrž		350	obec Strupčice
	požární nádrž		200	obec Strupčice
	rybník	na kopci	3.600	obec Strupčice
Údlice	rybník	u hospody Hošnice	2.200	fyzická osoba
	řeka	ř. Chomutovka - most Údlice - jez u špejcharu		Povodí Ohře
	nádrž	koupaliště	13.600	obec
Údlice – Přečaply	rybník	r. Pražská 2	132.300	Český rybářský svaz
	řeka	ř. Chomutovka - most Přečaply		Povodí Ohře
Vejpřty	nádrž	n. Elite	25.000	obec
	potok	p. Polava 1 - hraniční můstek	5	Povodí Ohře / Zemská správa přehrad svobodného státu Sasko
Vejpřty - České Hamry	potok	p. Polava 2 - můstek přes tok, hraniční přechod České Hamry - Hammerunterwiesenthal	2	Povodí Ohře
	požární nádrž		6	fyzická osoba
Veliká Ves	nádrž	Velkoveská v.n.	3.600	Obec Podlesice
	nádrž	Zámecká v.n.	3.200	Obec Podlesice
Veliká Ves – Nové Třebčice	požární nádrž		600	obec Veliká Ves
Veliká Ves – Podlesice	požární nádrž	komunikace v zatáčce	300	obec Veliká Ves
Veliká Ves – Široké Třebčice	rybník	Zámecký r. - odběr u zemědělské farmy	6.550	fyzická osoba
Veliká Ves – Vitčice	požární nádrž		1.500	obec Veliká Ves
Vilémov	rybník	Vilémovský r.	2.400	obec
	rybník	r. Podkova (Blov)	90.000	Obec Vilémov
	požární nádrž		600	obec Vilémov
Vilémov – Vinaře	rybník	Vinařský r. - čerpací místo hráz rybníka, hadicové vedení 400 m	140.000	fyzická osoba
	rybník	Obecní r. - na návsi	440	obec Vilémov
Vilémov – Zahořany	rybník	u kostela	3.000	obec Vilémov
	potok	Hutní p.1 - odtok v.d. Kyjice	80	Povodí Ohře
Vrskmaň	rybník	Zaječický r.	1.100	obec
	přehrada	v.d. Újezd - odtokové koryto (Bílina)	40	Povodí Ohře
Vrskmaň – Kyjice	přehrada	v.d. Újezd - zátapa	0,081 mil.	Povodí Ohře
	potok	p. Hačka		Povodí Ohře
Všehrady	požární nádrž	proti věžnici	1.500	obec
	rybník	U hřiště	7.500	fyzická osoba
Výsluní	rybník	Starý r., zvýšená hráz	10.000	Povodí Ohře
	nádrž	n. Šebestiána - retenční nádrž	1.800	Lesy ČR
Výsluní – Úbočí	potok	Pruněfovský p. - náhon malé vodní elektrárny - chatová oblast Úbočí		Povodí Ohře

Výsluní – Úbočí	potok	Pruněřovský p.- složiště dřeva, jez - chatová oblast Úbočí		Povodí Ohře
Výsluní – Volyně	rybník	Nový r.	14.000	Povodí Ohře
Vysoká Pec	nádrž	koupaliště	1.800	obec
	potok	Kundratický p. - přejezdový můstek	4	Povodí Ohře
	potok	Kunratický p. - štěrková přehrážka	50	Povodí Ohře
	přivaděč vody	PPV, PKP IV – 1 - rozdělovací objekt		Povodí Ohře
	přivaděč vody	PPV, PKP IV – 2 - usazovací prostor pod starou I / 13	25	Povodí Ohře
	rybník	r. Dubina - skautský tábor	10.000	fyzická osoba
	potok	Vesnický p. - přeložka 3	300	Povodí Ohře
Vysoká Pec – Drmaly	rybník	Šoralův r. - 2 příjezdové cesty : 1.myslivna obec Vysoká Pec 2. Drmaly od hostince kolem RD č.p. 35	4.500	Lesy ČR
Vysoká Pec – Kundratice u Chomutova	potok	Vesnický p. - přeložka 1		Povodí Ohře / fa. Litvínovská uhelná a.s.
	potok	Vesnický p. – přeložka 2, vtok do trubní části převodu, přejezdový můstek stará I / 13		Povodí Ohře / fa. Litvínovská uhelná a.s.
Vysoká Pec – Podhůří u Vysoké Pece	rybník	r. Bezejména - stará silnice I / 13	1.500	Lesy Jezeří a.s.
	přehrada	v.d. Jezeří	0,049 mil.	Povodí Ohře
	nádrž	vodárna v.d. Jezeří		SčVaK
Vysoká Pec – Pyšná	potok	Lužec (Nivský potok) - Nivský mlýn (Aumühle)	4	Povodí Ohře

Seznam vybraných vodních zdrojů v katastru ÚO Litoměřice

Obec	Vodní zdroj	Místo	Objem v m ³	Odpovědná osoba
Bechlín	požární nádrž	spodní část obce	500	obec
	hydrantová síť	v obci		SčVaK
Bílý Kostelec	rybník	kraj obce	230	obec
Bohušovice nad Ohří	řeka	ř. Ohře - u mostu		Povodí Ohře
Brníkov	hydrantová síť	v obci		SčVaK
Brňany	požární nádrž	v obci	3.000	obec
	řeka	ř. Ohře - v obci		Povodí Ohře
Brozany	potok	Mlýnský potok - v obci		Povodí Ohře
	rybník	u Autokempu	3.100	obec
	řeka	ř. Ohře - u přívozu		Povodí Ohře
	hydrantová síť	ul. Na průhonu ul. Voborského		SčVaK
Břehoryje	požární nádrž	střed obce	450	obec
	nádrž	záchytná n. - kraj obce	1.500	
Břežany	řeka	ř. Ohře - pod návsi		Povodí Ohře
Čtiněves	požární nádrž	v obci	1.500	obec
Čakovice	rybník	za obcí vlevo	450	obec
Černěves	požární nádrž	střed obce	150	obec
	řeka	ř. Labe		Povodí Labe
Černouček	hydrantová síť	u hasičské zbrojnice		SčVaK

Čížkovice	rybník	u hasičské zbrojnice	400	obec
	požární nádrž	za obcí v areálu fa Lafarge cement a.s.	1.000	fa. Lafarge cement
Dlažkovice	rybník	horní část obce	1.000	obec
		dolní část obce	2.000	
Dobříň	řeka	ř. Labe – ul. K přívozu ř. Labe - ke kotvišti		Povodí Labe
	nádrž	pískovna		fa. Holcim a.s.
Dolní Chobolice	požární nádrž	v obci	30	obec
Dolní Nezly	požární nádrž	střed obce	40	obec
Doksany	hydrantová síť	v obci		SčVaK
Drahobuz	požární nádrž	střed obce	250	obec
Držovice	požární nádrž	za obcí vlevo	1.500	obec
Dřemčice	rybník	střed obce	150	obec
	požární nádrž	pod obcí	500	
Dubany	řeka	ř. Ohře		Povodí Ohře
Dubičná	rybník	směr obec Konojedy	4.800	obec
Dušníky	rybník	v obci	560	obec
	hydrantová síť	v obci		SčVaK
Evaň	požární nádrž	pod obcí	300	obec
Horní Bečkovice	hydrantová síť	u hasičské zbrojnice		SčVaK
		v Kufnerově ústavu		
Horní Řepčice	požární nádrž	okraj obce	2.500	obec
Hoštka	rybník	v obci- směr Velešice	2.000	obec
Hostěnice	řeka	ř. Ohře - u chaty č.75		Povodí Ohře
	potok	Mlýnský p. - u Mostku		
Hoštka	rybník	v obci- směr Velešice	2.000	obec
Hradiště	požární nádrž	křižovatka Mukařov	30	obec
Hrobce	hydrantová síť	u čp.156		SčVaK
Charvatce	hydrantová síť	v obci		SčVaK
Chotiměř	požární nádrž	za obcí	1.500	obec
Chotiněves	požární nádrž	směr obec Polepy	150	obec
Chotěšov	požární nádrž	střed obce	1.000	obec
Chudoslavice	hydrantová síť	na návsi		SčVaK
	požární nádrž	střed obce	150	obec
Jištěrpy	požární nádrž	v obci	150	obec
Keblice	požární nádrž	střed obce	1.300	obec
Klapý	rybník	pod obcí	100	obec
	požární nádrž	pod obcí	1.200	
Kloneč	rybník	v obci	1.900	obec
	požární nádrž	u kravína	100	
	hydrantová síť	u rybníka		
Knínice	požární nádrž	střed obce	85	obec
Konojedy	rybník	areál zámku	4.300	obec
		areál zámku	430	
		směr obec Dubičná	380	
	požární nádrž	střed obce	130	
Kostelec n. Ohří	požární nádrž	náves	1.000	obec
Kostomlaty p.Řípem	rybník	v obci	480	obec
	hydrantová síť	u školy		SčVaK
Krabčice	požární nádrž	střed obce	150	obec
Levín	požární nádrž	u bývalého nádraží	1.500	obec
Levinské Petrovice	požární nádrž	střed obce	400	obec
Levousy	řeka	ř. Ohře - u mlýna		Povodí Ohře
Liběšice	požární nádrž	střed obce	300	obec
	rybník	střed obce	2.800	
Libkovic p. Řípem	rybník	střed obce	250	obec
	hydrantová síť	v obci		SčVaK
Libochovice	řeka	ř. Ohře – u mostu		Povodí Ohře

Libochovice	hydrantová síť	autobusové nádraží		SčVaK
		ul. Komenského		
		ul. Dr. Vacka		
Libotenice	řeka	ř. Labe		Povodí Labe
Litochovice	řeka	ř. Labe		Povodí Labe
Litoměřice	hydrantová síť	u ČSAD		SčVaK
		u čerp. stanice Agip		
		6 ZŠ - u přechodu		
		ul. Platanová		
	ul. Stránského- před č.p. 34 (požární zbrojnice SDHO)			
		u OD OBI a Intersparu		
		u OD Kauflandu		
	řeka	ř. Labe - Lodní náměstí		Povodí Labe
Lovečkovice	požární nádrž	střed obce	675	obec
		směr obec Klínky	756	
Lovosice	řeka	ř. Labe - Přívozní ul.		Povodí Labe
	hydrantová síť	ve městě		SčVaK
Lukov	požární nádrž	střed obce	40	obec
Malé Žernoseky	požární nádrž	u hřiště	250	obec
	rybník	ul. Družstevní	400	
	řeka	ř. Labe - u přivozu		Povodí Labe
Martiněves	požární nádrž	v obci	1.200	obec
	rybník	v obci	700	
	hydrantová síť	v obci		SčVaK
Medvědice	požární nádrž	náves	60	obec
Milešov	rybník	dolní - příjezd od obce Velemín	1.000	obec
	rybník	horní - příjezd od obce Velemín	2.000	
Mladá	požární nádrž	střed obce	250	obec
Mlékojedy	řeka	ř. Labe		Povodí Labe
Mnetěš	požární nádrž	Panský r.	4.000	obec
	rybník	u hasičské zbrojnice	1.800	
	rybník	u Krejzů	700	
Mšené Lázně	hydrantová síť	u Kapličky		SčVaK
Mošnice	rybník	na konci obce	450	obec
Mrsklesy	požární nádrž	pod obcí	150	obec
Mšené Lázně	hydrantová síť	u Kapličky		SčVaK
Mukařov	požární nádrž	střed obce	320	obec
	požární nádrž	v obci u č.p 60	200	
Myštice	požární nádrž	střed obce	150	obec
Náckovice	požární nádrž	střed obce	65	obec
Nížebohy	požární nádrž	ul. K rybníčku	150	obec
Nové Dvory	hydrantová síť	v obci		SČVK
Oleško	požární nádrž	směr obec Libotenice	450	obec
Písty	řeka	ř. Ohře - slepé rameno		Povodí Ohře
Píšťany	jezero	200 m od návsi		Povodí Labe
Ploskovice	rybník	zámecký park	800	SPOOL-st.zámek
	hydrantová síť	u čp.9		SčVaK
Počeplice	řeka	ř. Labe - brod		Povodí Labe
	hydrantová síť	u čp. 10 a 17		SčVaK
Podbradec	hydrantová síť	v obci		SčVaK
Podsedice	požární nádrž	u hasičské zbrojnice	1.500	obec
	rybník	u hostince Nezbedů	1.800	
	rybník	u školy	1.500	
	nádrž	retenční n - směr obec Dlažkovice	2.500	
Pohořany	hydrantová síť	u čp. 87		SčVaK

Polepy	požární nádrž	náves	1.120	obec
Poplze	řeka	ř. Ohře		Povodí Ohře
Prackovice	řeka	ř. Labe		Povodí Labe
Račice	nádrž	umělý veslařský kanál v obci- vjezd do areálu u č.p. 58	2 mil.	Sportcentrum Račice a.s.
	řeka	ř. Labe - u jezu		Povodí Labe
Radešín	rybník	r. Selčák	3.900	obec
	rybník	r. Pančák	1.700	
Rochov	rybník	u obecního úřadu	200	obec
	hydrantová síť	podél hlavní silnice		SČVaK
Roudnice n. Labem	řeka	ř. Labe		Povodí Labe
	hydrantová síť	u stanice HZS		SČVK
Rovné	požární nádrž	náves	500	obec
Ředhošť	hydrantová síť	v obci		SČVaK
	rybník	u mlýna	900	obec
Siřejovice	požární nádrž	náves	450	obec
Skalice (obvod Štětí)	požární nádrž	horní část obce	450	obec
Skalice (obvod LT)	rybník	v obci	400	obec
Snědovice	hydrantová síť	u hasičské zbrojnice		SČVaK
Soběnice	požární nádrž	střed obce	40	obec
Staré	rybník	střed obce	20	obec
Starý Týn	požární nádrž	střed obce	100	obec
	požární nádrž	u hospody	30	
Stračí	hydrantová síť	u čp. 17 a 19		SČVaK
Straškov	rybník	u obecního úřadu	4.400	obec
	hydrantová síť	v obci		SČVaK
Střížovice	potok	p. Obrtka - před pilou vpravo		Povodí Labe
Sulejovice	hydrantová síť	u hřiště		SČVaK
	rybník	v obci	1.000	obec
Šebířov	požární nádrž	střed obce	350	obec
Šepetely	požární nádrž	v obci	200	obec
Štětí	řeka	ř. Labe - u koželužny		Povodí Labe
	Hydrantová síť	úpravna vody v areálu fa.MONDI a.s.- vjezd přes nákladovou vrátnici z ul. Litoměřická		fa. MONDI a.s.
	hydrantová síť	Okružní ul.		SČVaK
Těchobuzice	požární nádrž	u hasičské zbrojnice	1.500	obec
Touchořiny	požární nádrž	střed obce	400	obec
Třebenice	rybník	Košský r.	1.000	obec
	požární nádrž	ul. Zimmerova	200	obec
	hydrantová síť	Tyršova ul.		SČVaK
	hydrantová síť	ul. Masarykova- u č.p.15		SČVaK
Třebín	rybník	spodní část obce	150	obec
	rybník	spodní část obce	300	
Třebívlice	rybník	ul. U zámku	350	obec
	rybník	ul. U koupaliště	300	
	požární nádrž	v obci	130	
Úpohlavy	požární nádrž	střed obce	740	obec
Úštěk	jezero	j. Chmelář - v obci	3,5 mil.	Pozemkový fond ČR
	rybník	Rybniční ul.	5.400	obec
	koupaliště	Sídliště pionýrů	412	fyzická osoba
Velemín	požární nádrž	střed obce	150	obec
Velké Žernoseky	jezero	bývalá pískovna		obec
Velký Hubenov	rybník	před pilou vpravo	450	obec
Vesce	požární nádrž	dolní část obce	150	obec
Vetlá	rybník	náves	1.300	obec

Vědlice	rybník	na okraji obce	480	obec
Vědomice	řeka	ř. Labe - Roudnická ul.		Povodí Labe
	hydrantová síť	čp. 181 a 184		SčVaK
Vražkov	hydrantová síť	u hasičské zbrojnice		SčVaK
Vrbice	požární nádrž	střed obce	900	obec
Vrutice	požární nádrž	v obci- u silnice směrem na obec Drahožuby	3.500	obec
Žabovřesky	řeka	ř. Ohře		Povodí Ohře
Židovice	řeka	ř. Labe - pod tratí		Povodí Labe
	požární nádrž	objekt fa. Studánka	100	fa. Studánka
Žitenice	požární nádrž	za mateřskou školou	300	obec

Seznam vybraných vodních zdrojů v katastru ÚO Most

<i>Obec</i>	<i>Vodní zdroj</i>	<i>Místo</i>	<i>Objem v m³</i>	<i>Odpovědná osoba</i>
Bečov	hydrantová síť	u hasičské zbrojnice, u sportovní haly		SčVaK
Bedřichův Světec	rybník	před obcí, před želez. přejezdem doprava		ČRS
	hydrantová síť	u čp. 37		SčVaK
Braňany	nádrž	pískovna před obcí, vjezd za letištěm		fa. Keramost a.s.
	hydrantová síť	u hasičské zbrojnice		SčVaK
Brandov	požární nádrž	v horní části obce vlevo u autobusové zastávky "Beseda"	400	obec
		hraniční předávací stanice plynu	75	fa. NET4 gas
		vpravo za kostelem cca 1 km	200	obec
České Zlatníky	řeka	ř. Bílina - č.s. pod kostelem, cesta ke fa. Keramost a.s.		Povodí Ohře
	hydrantová síť	u čp. 3		SčVaK
Český Jiřetín	potok	konec obce - otočka BUS, hned za mostkem		Povodí Ohře
Dobřčice	požární nádrž	za zahrádkářskou kolonií vlevo	400	obec Skršín
Dolní Jiřetín	řeka	ř. Bílina - silnice 255		Povodí Ohře
Havraň	rybník	za čerpací stanicí doprava před obcí od města Most, odbočka vlevo na obec Nemilkov		ČRS
		na začátku obce od města Most vpravo		ČRS
Hora Svaté Kateřiny	potok	Kateřinský k. - pod návsi		Povodí Ohře
Horní Jiřetín	rybník	pod ubytovnou CHZ (sběrný dvůr)		ČRS
Klíný	nádrž	koupaliště - centrální parkoviště	500	obec
Koporeč	požární nádrž	na návsi	250	obec Lišnice
	hydrantová síť	centrum obce		SčVaK
Korozluky	požární nádrž	u č.p. 22	140	obec
	hydrantová síť	u statku		SčVaK
Lišnice	požární nádrž	naproti vjezdu do statku	200	obec
	hydrantová síť	centrum obce		SčVaK
Litvínov	nádrž	Poustevnícký p., Loučky - restaurace "Koliba"		Povodí Ohře
	potok	Radčický p. - naproti		Povodí Ohře

Litvínov		Koldumu		
Litvínov	hydrantová síť	Podkrušnohorská ul.		SčVaK
		u OD Lidl, Plus		SčVaK
		Seifertova ul. č.p.1516, 1455, 1415		SčVaK
		ul. K Loučkám č.p. 1666		SčVaK
		Žižkova č.p. 580, 150		SčVaK
		průmyslová zóna Lomská		SčVaK
		centrum města – ul. Kostelní, 9. května, Jiráskova, nám. Míru		SčVaK
Litvínov - Hamr	hydrantová síť	Podkrušnohorská ul.		SčVaK
		pátevní vodovodní řad – Hamerská ul.		SčVaK
Litvínov - Janov	potok	p. Loupnice - u pekárny Japek vlevo		Povodí Ohře
	hydrantová síť	ul. Vilová, Loupnická		SčVaK
		Podkrušnohorská ul. Hamerská ul.		SčVaK
Litvínov - Křižatky	potok	u přehrady - otočka BUS směr lesní cesta		MěÚ Meziboří
	hydrantová síť	u č.p. 173		SčVaK
Litvínov - Osada	požární nádrž	ul. Šaldova		Povodí Ohře
Litvínov - Záluží	nádrž	retenční n. - areál fa. Unipetrol RPA, blok 71, NTS	10.000	fa. Unipetrol RPA
	potok	Bílý p. - Hydrologická stanice – Sokolská ul.		Povodí Ohře
Lom	rybník	r. Bomba - před železničním přejezdem doprava (Dolní Lom - Litvínov)		ČRS
	hydrantová síť	centrum města - hasičská zbrojnice, nám. Republiky, ul. Vrchlického, ul. Spojeneckých letců		SčVaK
Louka u Litvínova	rybník	r. Coufalák - od zrušeného železničního mostku vpravo		ČRS
	hydrantová síť	ul. Sokolovská (severní část, nová výstavba)		SčVaK
Lužice	hydrantová síť	centrum obce, u č.p. 106 a 117		SčVaK
	rybník	před obcí od města Most		ČRS
	požární nádrž	v centru obce	800	obec
Malé Březno	rybník	u obecního úřadu		ČRS
	požární nádrž	v centru obce	800	obec
Malý Háj	rybník	směr obec Rudolice v Horách		ČRS
Mariánské Radčice	potok	centrum obce u požární zbrojnice- stavidlo		obec
	požární nádrž	v centru obce	450	obec
	hydrantová síť	centrum obce, výstavba RD směr obec Lom		SčVaK
Meziboří	požární nádrž	pod sjezdovkou - ul. U Stadionu č.p. 222	300	MěÚ Meziboří
	hydrantová síť	výstavba RD a hasičská zbrojnice – ul. K Markovu kopcí		SčVaK
		Okružní ul. u č.p.395		SčVaK
		Zahradní ul. u č.p. 370		SčVaK

Milá	požární nádrž	v obci, při levé straně vozovky od obce Bečov	80	obec Bečov
Moravěves	hydrantová síť	u č.p. 13		SčVaK
Most	hydrantová síť	u OD, obchodních, kulturních a sportovních středisek		SčVaK
		ul. B. Němcové u bl. 3		SčVaK
		ul. M. Alše mezi bl. 27 a 28		SčVaK
		ul. J. Skupy u bl. 218		SčVaK
		ul. Z. Nejedlého (tržnice)		SčVaK
		ul. Lipová u bl. 528		SčVaK
		vlakové nádraží		SčVaK
	ul. V Sadech		SčVaK	
Most - Souš	nádrž	v.n. Matylda - vjezd na rek.plochu		ČRS
	řeka	ř. Bílina - havarijní lávka Ležáky; 50,988 ř.km		Povodí Ohře
Most - Čepirohy	rybník	za obcí, u odbočky na obec Bylany		ČRS
		před obcí od města Most, po levé straně		ČRS
Most - Chánov	nádrž	ČOV Chánov		SčVaK / Povodí Ohře
	hydrantová síť	ČOV, sídliště		SčVaK
Most - Komořany	požární nádrž	areál úpravny uhlí Komořany, za kovodílnou	219	fa. Litvínovská uhelná a.s.
	požární nádrž	č.1 - areál fa. Krušnohorských strojren Komořany, a.s.	100	fa. Krušnohorské strojirny a.s.
	požární nádrž	č.2 - areál fa. Krušnohorských strojren Komořany, a.s.	3.000	fa. Krušnohorské strojirny a.s.
	nádrž	areál fa. UNITED Energy a.s. mezi kolejištěm a silnicí E442	60.000	fa. UNITED Energy a.s.
	řeka	ř. Bílina - areál ČSA; 60,699 ř.km		Povodí Ohře
Most - Kopisty	hydrantová síť	před areálem býv. dolu Ležáky		SčVaK
Most - Rudolice	řeka	ř. Bílina - most na cestě k vlakovému nádraží		Povodí Ohře
	hydrantová síť	u hasičské zbrojnice		SčVaK
Most - Vtelno	hydrantová síť	u motorestu (Benedikt)		SčVaK
Nemilkov	rybník	na začátku obce, cca 800 m		ČRS
Nová Ves v Horách	nádrž	v centru obce naproti č.p. 55	20	obec
	rybník	v dolní části obce u č.p. 143	900	ČRS
	vodní nádrž	u ÚSP na konci obce	500	obec
	rybník	Dřevarský r. - za obcí směr osada Lesná - Červená Jáma (tel.vysílač Jedlák)		ČRS
	hydrantová síť	u č.p.182, u obecního úřadu		SčVaK
Obrnice	potok	p. Serpina - most před obcí Č. Zlatníky		Povodí Ohře
	požární nádrž	u požární stanice	2.500	obec
	nádrž	studna – křižovatka obec Č. Zlatníky / nádraží		obec

Obrnice	řeka	ř. Bílina - přemostění směrem k areálu fa. Keramost a.s.		Povodí Ohře
	hydrantová síť	centrum obce u č.p.13, u hasičské zbrojnice		SčVaK
Odolice	rybník	areál fa. SYTON Odolice s.r.o.		fa. SYTON Odolice s.r.o.
Patokryje	požární nádrž	za bývalou pož. zbrojnicí	1.000	obec
	rybník	před obcí směrem od města Most		ČRS
	potok	p. Serpina - pravá strana lávky pro pěší		Povodí Ohře
	hydrantová síť	centrum obce		SčVaK
Polerady	požární nádrž	v centru obce	200	obec
	rybník	v centru obce		obec
	hydrantová síť	u č.p. 101		SčVaK
Rudolice v Horách	rybník	Rudolický r.		ČRS
Skršín	požární nádrž	centrum obce	200	obec
	hydrantová síť	centrum obce		SčVK
Svinčice	rybník	za trafostanicí na začátku obce		ČRS
	hydrantová síť	centrum obce		SčVaK
Volevčice	požární nádrž	na začátku obce od obce Polerady	100	obec
Vysoké Březno	rybník	před obcí od města Most, vpravo		ČRS
	hydrantová síť	u č.p.22		SčVaK
Zaječice	rybník	od obce Korozluk, před obcí vlevo, cca 300 m		ČRS
Želenice	řeka	ř. Bílina - přemostění u zahrádkářské kolonie		Povodí Ohře

Seznam vybraných vodních zdrojů v katastru ÚO Teplice

Obec	Vodní zdroj	Místo	Objem v m ³	Odpovědná osoba
Bílina	rybník	2x v údolí Bezovka	5.000	obec
	rybník	m.č. obce Štěpánov	1.650	Lesy ČR, s.p. správa toků Hradec Králové
	rybník	m.č. obce Štěpánov	175	Lesy ČR, s.p. správa toků Hradec Králové
	hydrantová síť	ul. Čs. Armády ul. Tyršova ul. Kpt. Jaroše		SčVaK
Bořislav	rybník	na návsi – přítok Bořislavský p.	100	obec
	nádrž	koupaliště	2.500	
	rybník	u prodejny SZ na návsi	100	
Bystřany	vodní nádrž	ul. Máchovy sady	150	obec
		m.č. obce Světice	100	obec
		u mateřské školy	850	fa. EZ Bystřany
	hydrantová síť	Máchovy sady		SčVaK
Bžany	hydrantová síť	m.č. obce Lhenice		SčVaK
	řeka	ř. Bílina - Lysec-Lbín		Povodí Ohře
	nádrž	m.č. obce Lhenice	840	obec
		m.č. obce Mošnov	772	fyzická osoba
	rybník	m.č. obce Hradiště	426.620	obec
rybník	m.č. obce Hradiště	52.910		
Dubí	nádrž	koupaliště	2.913	obec
	hydrantová síť	m.č. obce Drahůnky		SčVaK

Dubí	rybník	směr obec Fojtovice	20.000	obec
	požární nádrž	m.č. obce Drahůnky	348	obec
	nádrž	Kašna, obec Běhánky	2.402	obec
	nádrž	obec Cínovec	14.848	obec
	rybník	r. ČSM – m.č. obce Mstišov	100.000	Lesy ČR
Duchcov	nádrž	v.n. Barbora - z ul. Lípová a Parku u Barbory	50.000	město Duchcov
	nádrž	v areálu TS	136	TS Duchcov
	hydrantová síť	hydrant u OD TESCA nám. Republiky		SčVaK
Háj u Duchcova	rybník	obec Domaslavice -na návsi	172	obec
	rybník	r. U dubu - cestou za zastávkou kamenina	64.499	obec
	rybník	r. Bagr - přístup u zastávky ČD Dolní Háj	29.093	fyzická osoba
	rybník	r. Šachták - přístup ze silnice na obec Jeníkov	2.302	fyzická osoba
	rybník	r. Rezák- přístup ze silnice na obec Jeníkov	26.055	
	rybník	r. Pilák - přístup ze silnice na obec Jeníkov	42.289	
	hydrantová síť	150 m nad požární zbrojnicí		SčVaK
Hostomice	řeka	ř. Bílina		Povodí Ohře
	řeka	ř. Bouřlivák		
	rybník	začátek obce od hlavní silnice Bílina - Teplice	550	fa. Speciální stavby Most
	hydrantová síť	přístup ze silnice na obec Jeníkov		SčVaK
Hrob	hydrantová síť	před hasičskou zbrojnicí		SčVaK
Hrobčice	rybník	r. Kocourek -na okraji obce od obce Bílina	9.000	fyzická osoba
	hydrantová síť	na hlavní silnici m.č. obce Červený Újezd		SčVaK
	potok	m.č. obce Kučlín		Povodí Ohře
	rybník	m.č. obce Mukov - malý	70	fyzická osoba
	rybník	m.č. obce Mukov - velký	1.000	fyzická osoba
	nádrž	m.č. obce Razice	500	ČRS
		m.č. obce Tvrdín	100	obec
		m.č. obce Mirošovice	50	
nádrž	m.č. obce Chouč	220		
Jeníkov	nádrž	v.n. Barbora, Oldřichov	650.000	obec Jeníkov, Hrob
	nádrž	Oldřichov	120	obec
	potok	p. Bouřlivec, Jeníkov (mostek– směr kamenolom)		Povodí Ohře
Kladruby	hydrantová síť	u kapličky		SčVaK
Košťany	rybník	r. Pod lesem		Český rybářský svaz
	potok	Sviní p. - ul. 8.května		Povodí Ohře
	rybník	Činarovka pod košťanským hřbitovem		Český rybářský svaz
	rybník	směr m.č. obce Mstišov		
Kostomlaty pod Mileš.	rybník	malý r. za VÚM	3.000	obec
	rybník	velký r. za VÚM	15.000	
	hydrantová síť			
	rybník	r. U hájovny 2	1.400	Lesy ČR
rybník	r. U hájovny 1	1.600		

Kostomlaty pod Mileš.	rybník	areál bývalé střelnice	6.300	
Krupka	hydrantová síť	Teplická ul.		SčVaK
	nádrž	lesní přehradní nádrže, Unčín pod Supím hradem		obec
	požární nádrž	Horní Krupka	500	
	hydrantová síť	ul. Dukelských hrdinů		SčVaK
	požární nádrž	Unčín policejní škola	500	ČR- KŘ POLICIE
	nádrž	zatopený lom - Vápenka - přístup ulicí U vápenky	20.000	obec
Lahošť	potok	obec Lahošť		Povodí Ohře
Ledvice	potok	Ledvický p.		Povodí Ohře
	požární nádrž		1.800	obec
Lukov	požární nádrž	m.č. obce Štěpánov - u OÚ	20	obec
		obec Lukov - náves	30	
Měrunice	požární nádrž	m.č. obce Žichov	620	obec
	rybník	obec Měrunice – náměstí	16.200	
Mikulov	hydrantová síť	č. 1, obec Mikulov - parkoviště pod sjezdovkou (vedle WC)		obec
	hydrantová síť	č. 2, u požární zbrojnice		
	rybník	u požární zbrojnice	300	
	požární nádrž	pod sjezdovkou	300	
Modlany	nádrž	v.n. Kateřina	800.000	obec
	hydrantová síť	m.č. obce Věšřany		SčVaK
		m.č. obce Suché		
		m.č. obce Kvítkov		
	nádrž	Modlanská n.	800.000	obec
	hydrantová síť	m.č. obce Drahek		SčVaK
Moldava	hydrantová síť	obec Moldava-Horní		obec
	přehrada	2x obec Moldava – dolní	38.137	obec
	nádrž	místní část obce Nové Město, pod hájovnou	1.510	Lesy Sever s.r.o.
	potok	Oldřišský p., Moldava – dolní		Povodí Ohře
	požární nádrž	Dolní Moldava	75	Pozemkový fond
	nádrž	za tržnicí – za bytovým domem	75	obec
Novosedlice	požární nádrž	fa. Severočeská papírna, s.r.o. - uvnitř podniku	11.000	fa. Severočeská papírna, s.r.o.
Ohnič	řeka Bílina	m.č. obce Dolánky		Povodí Ohře
	rybník	m.č. obce Křemýž - na návsí	500	obec
	řeka	ř. Bílina		Povodí Ohře
Osek	potok	Mlýnský náhon z ul. Obránců míru	5.000	obec, fyzická osoba
	rybník	Klášteří r. velký	3.000	obec
	rybník	Tůň Rusalek - za restaurací Stropník	3.500	
	rybník	Tovární r. - přepad z koupaliště	2.500	
	nádrž	Osecký r. - koupaliště	30.000	obec, fyzická osoba
	potok	Osecký p. - křižovatka ul. Nelsonská-Lidická a Smetanova	50	Povodí Ohře
	hydrantová síť	Dolnonádražní ul.		SčVaK
	rybník	První r. směrem na Fláje	4.900	obec
rybník	Pstruží násada – dostupnost z Tyršovy ul.	1.500		
Proboštov	nádrž	místní část obce Přítkov	100	obec
	nádrž	Vápenka -zatopený lom - místní část obce Přítkov	20.000	

Proboštov	rybník	r. Jaroslav	13.600	
	rybník		80.000	
Rtyně nad Bílinou	řeka	Bílina, místní část obce Velvěty		Povodí Ohře
	potok	Sviní p., m.č. obce Kozlíky		
	rybník	m.č. obce Sezemice	360	obec
	požární nádrž	m.č. obce Malhostice - pila	150	
	řeka	ř. Bílina		Povodí Ohře
Srbice	rybník	Modlanský r.	800	obec
Světec	nádrž	koupaliště m.č. obce Štrbice	800	obec
	rybník	na návsi	30	
	požární nádrž		700	
	hydrantová síť			SčVaK
Teplice	rybník	r. Mexiko	15.000	obec
	hydrantová síť	ul. Lipová	0	SčVaK
	rybník	Dolní zámecký r. - Roosweltova ul.	2.000	obec
	hydrantová síť	ul. Opavská ul. V závěťfí		SčVaK
	rybník	Horní zámecký r. - Roosweltova ul.	30.000	obec
	hydrantová síť	ul. Krupská ul. Rovná		SčVaK
Újezdeček	nádrž	na konci Krušnohorské ul.	100	obec
	rybník	r. Na dukle – před fa. Deskform vlevo		
	požární nádrž	za obecním úřadem	800	
Zabrušany	požární nádrž	m.č. obce Štěrbiná	50	obec
	rybník	m.č. obce Straky	80	
	potok	obec Zabrušany - přehrada	986.000	Povodí Ohře
Žalany	nádrž	z ul. Pražská m.č. obce Lelov	400	obec
	hydrantová síť	u hasičárny		SčVaK
Žim	požární nádrž	náves	270	obec

Seznam vybraných vodních zdrojů v katastru ÚO Ústí nad Labem

Obec	Vodní zdroj	Místo	Objem v m ³	Odpovědná osoba
Arnultovice	hydrantová síť			SčVaK
Bánov	rybník	r. Habrák, obec Habrovice		město Ústí n/L
Brozánky	rybník	u kravína		Pozemkový fond ČR
Brná	požární nádrž	ul. V Průčelí 2	400	fyzická osoba
	řeka	ř. Labe - na výjezdu z obce Sebuzín		Povodí Labe
Církvice	řeka	ř. Labe - u přístaviště		Povodí Labe
Dolní Mírkov	přehrada	v obci	3.000	obec Povrly
Dolní Zálezly	řeka	ř. Labe - u hřiště		Povodí Labe
	nádrž	vodojem v chatové oblasti		SčVaK
Doubřavice	požární nádrž	na návsi	50	obec Homole u Panny
Dubice	požární nádrž	náves	250	obec Řehlovice
	hydrantová síť	u č.p. 55		SčVaK
Habrovany	požární nádrž	v obci	400	fyzická osoba
	rybník	za obcí v chatové oblasti	3.000	fyzická osoba
Habrovice	požární nádrž	ve středu obce	80	město Ústí n/L
	rybník	r. Habrák - pod obcí, koupaliště		

Habří	požární nádrž	ve středu obce	86	obec Řehlovice
Hlišany	řeka	ř. Bílina - protéká místní částí		Povodí Ohře
Homole u Panny	požární nádrž	na návsi	20	obec
Chabařovice	nádrž	koupaliště - konec obce směr obec Přestanov		město Chabařovice
	rybník	konec obce směr obec Roudníky		
	rybník	výjezd na obec Roudníky u ploché dráhy		Pozemkový fond ČR
Chlumeč	rybník	vpravo ze silnice č.13 směr obec Varvažov		obec
Krásný Les	potok	splav U Lípy (začátek beton.svodidel, brod pod splavem		Povodí Ohře
Leština	potok	protékající obcí		Povodí Ohře
	rybník	střed obce směr obec Zubrnice po levé straně		obec Malé Březno
Lhota pod Pannou	požární nádrž	bývalá sušička (fa. Horčík)	150	obec Homole u Panny
Liboucheč	potok	u odbočky na obec Tisá		Povodí Ohře
	požární nádrž	u sportovní haly (obecní rybník)		obec
	požární nádrž	u zámečku	80	
	požární nádrž	pod sportovní halou	600	
	nádrž	koupaliště pod bývalým AZNP	10.000	
	hydrantová síť	v ul. K Nádraží ul Teplická 245 ul. Teplická 149		SčVaK
Libov	požární nádrž	ve středu obce	20	obec Chuderov
	hydrantová síť	u požární nádrže		SčVK
Lipová	rybník	výjezd na obec Mnichov		obec Chuderov
Luční Chvojno	požární nádrž	ve středu obce		obec Velké Chvojno
	hydrantová síť			SčVaK
Lužec	potok	u můstku přes potok		Povodí Ohře
Malečov	požární nádrž		250	obec
	rybník			
Malé Chvojno	rybník	ve středu obce		obec Velké Chvojno
Malé Březno	potok	čerpací místo u Ob.Ú.		Povodí Ohře
Maškovice	rybník	ve středu obce		obec
Mirkov	požární nádrž	ve středu obce	150	obec Povrly
Moravany	požární nádrž	ve středu obce	165	obec Řehlovice
Mnichov	požární nádrž	ve středu obce	40	obec Velké Chvojno
	hydrantová síť			SčVaK
Neštědice	řeka	ř. Labe		Povodí Labe
Neznabohy	hydrantová síť	u č.p. 20		SčVaK
Němčí	požární nádrž	na návsi	50	obec Malečov
Olešnice	řeka	ř. Labe		Povodí Labe
Ostrov	rybník	nad silnicí k hotelu Ostrov		obec Tisá
Petrovice	rybník	r. Labkáč -směr obec Krásný Les		obec
	hydrantová síť			SčVaK
Podhoří	nádrž	retenční n.- směr letiště		fa. CPI - Land Development, a.s.
Povrly	řeka	ř. Labe - v dolní části obce		Povodí Labe
	nádrž	v horní části obce Lužec. Údolí	55.550	fyzická osoba
Proboštov	požární nádrž	na návsi	20	obec Malečov
	požární nádrž	horní část osady	80	obec
Přestanov	požární nádrž	střed obce	625	obec
	rybník	za obecním úřadem		

Přestanov		za požární nádrž		
Radejčín	požární nádrž	uprostřed obce	450	obec Řehlovice
Radešín	požární nádrž	u zastávky	150	obec Chuderov
Rájec	rybník	v dolní části osady		Pozemkový fond ČR
Roztoky	řeka	ř. Labe		Povodí Labe
Rýdeč	rybník	mezi zahradami	150	obec Malečov
Ryjice	požární nádrž	v chatové oblasti	150	obec
Řehlovice	požární nádrž	u zbrojnice	150	obec
Řetouň	požární nádrž	na návsi	15	obec Malečov
Sebuzín	řeka	ř. Labe - u cyklostezky		Povodí Labe
Skorotice	hydrantová síť	ul. K Chatám		SčVaK
Stadice	řeka	ř. Bílina		Povodí Ohře
Stebno	rybník	výjezd na obec Dubice		obec
Strádov	požární nádrž	na návsi	60	obec Chlumec
Suchá	požární nádrž	v obci	22	obec Stebno
Svádov	řeka	ř. Labe - konec obce u cyklostezky		Povodí Labe
Tašov	požární nádrž	na návsi	5.190	obec
	požární nádrž	horní část obce	20	
Tisá	rybník	r. Cihlák - za obcí		obec
	rybník	r. Kačák - hráz u restaurace		
	hydrantová síť	pod parkovištěm		
Týniště	požární nádrž	horní část obce nad točnou	90	Pozemkový fond ČR
Ústí n.L.-Bukov	hydrantová síť	u Rondelu		SčVaK
		u Rondelu		
		ul.Masarykova x Holečkova		
		Penzion pro seniory		
Ústí n. L - Centrum	hydrantová síť	ul. U Kostela		SčVaK
		Špitálské nám.		
Ústí n. L. - Klíše	hydrantová síť	ul. Štefánikova x Na Výrovce		SčVaK
		kolej PF		
Ústí n. L. - Kr. Březno	hydrantová síť	ul. Přístavní		SčVaK
		ul. Vojanova x V Oblouku		
		ul. Družstevní 29		
Ústí n. L. - Neštěmice	hydrantová síť	ul. Seifertova		SčVaK
		ul. Seifertova		
Ústí n. L. - Předlice	hydrantová síť	nám. Prokopa Velikého		SčVaK
Ústí n. L. - Sev.Terasa	hydrantová síť	ul. V Klidu		SčVaK
		ul. Orlická		
		ul. Stříbrnická		
Ústí n. L. - Skalka	hydrantová síť	ul. Peškova		SčVaK
Ústí n. L. - Skřivánek	hydrantová síť	ul. SNP		SčVaK
Ústí n. L. - Střekov	hydrantová síť	ul. Děčínská x Hviezdoslavova		SčVaK
		ul. Ke krematoriu		
Ústí n. L. - Všebořice	hydrantová síť	ul. Větrná		SčVaK
		křižovatka k OD Tesco		
		parkoviště OD Tesco		
		křižovatka k OD Baumax		
Valtířov	řeka	ř. Labe - areál Loděnice		Povodí Labe
Vaňov	řeka	ř. Labe - přístaviště		Povodí Labe
Varvažov	jezero	j. Oprám - za parkovištěm u Staré Pošty (zatopený důl)		obec Telnice
Velké Březno	řeka	ř. Labe		Povodí Labe
Velké Chvojno	požární nádrž	na návsi	60	obec
	požární nádrž	v horní části obce	40	
	rybník	spodní část obce	1.500	

Vítov	potok	zdrž u č.p.119		Povodí Ohře
Zubrnice	potok	spodní část obce u hospody		Povodí Ohře
Žandov	požární nádrž	ve středu obce	500	obec

Seznam vybraných vodních zdrojů v katastru ÚO Žatec

Obec	Vodní zdroj	Místo	Objem v m ³	Odpovědná osoba
Bítozeves	řeka	ř. Chomutovka – obec Nehasice		Povodí Ohře
		ř. Chomutovka – obec Tatinná		
	rybník	obec Vidovle	40	obec
Blatno	nádrž		170	obec
	nádrž	zavlažovací n.	833	obec
		zavlažovací n.	1 mil.	fa. ZVHS Žatec
	požární nádrž	m.č. Malměřice	200	obec
Blažim	požární nádrž	na návsi	500	obec
	rybník	u kostela	15.000	
		hydrantová síť		SčVaK
Blšany u Podbořan	rybník		6.000	fyzická osoba
	hyndrantová síť			SčVaK
	hyndrantová síť	m.č. Liběšovice		SčVaK
	požární nádrž	m.č. Malá Černoc	300	obec
	hydrantová síť	m.č. Malá Černoc		SčVaK
	požární nádrž	m.č. Siřem	1.500	obec
	hydrantová síť	m.č. Siřem		SčVaK
Blšany u Loun	rybník	m.č. Stochov	100	obec
	rybník	na návsi	2.000	obec
	hydrantová síť			SčVaK
Brodec	rybník		500	obec
	požární nádrž		80	ZD Ročov
	hydrantová síť			SčVaK
Břvany	rybník	směr obec Lenešice	8.000	fyzická osoba
	požární nádrž	u obecního úřadu	600	obec
	požární nádrž		10.000	Pozemkový fond ČR
	hydrantová síť			SčVaK
Cítoliby	požární nádrž	na návsi	200	obec
	požární nádrž	v areálu bývalé Osevy		fa. ČEPS a.s.
	rybník	r. Bažantnice	800	fyzická osoba
	hydrantová síť			SčVaK
Čeradice	rybník		120	obec
		m.č. Klíčín	40	obec
	požární nádrž	m.č. Klíčín	50	obec
	rybník	m.č. Větrušice	40	obec
Černčice	řeka Ohře			Povodí Ohře
	hydrantová síť			SčVaK
Deštnice	požární nádrž		100	obec
	hydrantová síť			SčVaK
	rybník	lesní osada Evik	3.000	fa. Pila Jesenice
	hydrantová síť	m.č. Sádek		SčVaK
Dobroměřice	řeka	ř. Ohře u silnice č. 28		Povodí Ohře
	požární nádrž	U Pešuly	450	obec
	hydrantová síť			SčVaK
Domoušice	rybník	r. U mlýna	1.500	obec
	požární nádrž		50	obec
	požární nádrž		50	obec
	požární nádrž	na návsi	70	obec

Domoušice	požární nádrž		50	obec
	hydrantová síť			SčVaK
	rybník	m.č. Solopysky - na návsi	1.300	obec
	hydrantová síť	m.č. Solopysky		SčVaK
Holedeč	řička	ř. Blšanka		Povodí Ohře
	řička Blšanka	m.č. Holedeček		Povodí Ohře
	hydrantová síť	m.č. Stránky		SčVaK
	hydrantová síť	m.č. Veletice		SčVaK
Hříškov	hydrantová síť	m.č. Bedřichovice		SčVaK
	požární nádrž	koupaliště	1.000	obec
	hydrantová síť			SčVaK
Hřivice	požární nádrž		500	obec
	hydrantová síť			SčVaK
	požární nádrž	m.č. Markvarec	1.000	obec
	požární nádrž	m.č. Touchovice	2.000	obec
Chlumčany	rybník		2.000	fyzická osoba
	rybník	obecní r.	3.000	obec
	rybník	r. U hospody	2.000	fyzická osoba
	hydrantová síť			SčVaK
Chožov	rybník		600	obec
	požární nádrž	na návsi	250	obec
	hydrantová síť			SčVaK
	požární nádrž	m.č. Mnichovský Týnec - na návsi	300	obec
	hydrantová síť	m.č. Mnichovský Týnec		SčVaK
	požární nádrž	m.č. Třtěno - na návsi	300	obec
	hydrantová síť	m.č. Třtěno		SčVaK
Chraberce	požární nádrž	na návsi	150	obec
	požární nádrž	U Klůčku	300	obec
	hydrantová síť			SčVaK
Jimlín	rybník	r. U Purkyta	1.500	obec
	rybník	r. V Kaštanové aleji	1.000	obec
	hydrantová síť	Jimlín		SčVaK
	požární nádrž	m.č. Zeměchy	1.500	obec
	hydrantová síť	m.č. Zeměchy		SčVaK
Koštice	řeka	ř. Ohře		Povodí Ohře
	hydrantová síť			SčVaK
	rybník	m.č. Vojničky	3.500	fa. VHS Brno
	hydrantová síť	m.č. Vojničky		SčVaK
	rybník	m.č. Vojnice	500	obec
	hydrantová síť	m.č. Vojnice		SčVaK
	řeka	ř. Ohře m.č. Želevice		Povodí Ohře
hydrantová síť	m.č. Želevice		SčVaK	
Kozly	požární nádrž		50	obec
	hydrantová síť			SčVaK
Krásný Dvůr	potok	p. Leska – jez, m.č. Brody		Povodí Ohře
	hydrantová síť	m.č. Brody		SčVaK
	rybník	m.č. Chotěbudice	1.500	fyzická osoba
	rybník	m.č. Chrástany	300	obec
	hydrantová síť	m.č. Chrástany		SčVaK
	rybník	pod zámkem	2.000	obec
	hydrantová síť			SčVaK
	požární nádrž	m.č. Němčany	200	obec
	hydrantová síť	m.č. Němčany		SčVaK
	rybník	m.č. Vysoké Třebušice	1.200	fyzická osoba
rybník	m.č. Vysoké Třebušice	200	fyzická osoba	
Kryry	rybník	m.č. Běsno	400	obec
	potok	m.č. Běsno		obec
	hydrantová síť	m.č. Běsno		SčVaK
	rybník	m.č. Březnice	400	fyzická osoba

Kryry	rybník	Vroutecký r.	20.000	fa VHS Brno
	jezero	j. Horní jezírko	6.000	Lesy ČR
	říčka	ř. Blanka		Povodí Ohře
	hydrantová síť			SčVaK
	rybník	obec Stebno	20.000	VHS Brno
	hydrantová síť	obec Stebno		SčVaK
	rybník	obec Strojetic	500	obec
Lenešice	hydrantová síť	obec Strojetic		SčVaK
	řeka	ř. Ohře		Povodí Ohře
	rybník		1 mil	Rybářství Mar.L.
Libčeves	hydrantová síť			SčVaK
	požární nádrž	m.č. Hnojnice	600	obec
	rybník	m.č. Hořenec - na návsi	150	obec
	požární nádrž	m.č. Charvátce	600	fyzická osoba
	požární nádrž	m.č. Jablonec - na návsi	200	obec
	rybník	m.č. Lahovice - na návsi	500	fyzická osoba
	rybník		10.000	fa. Agroholding Koštany
	požární nádrž		500	obec
	hydrantová síť			SčVaK
	požární nádrž	m.č. Mnichov	1.500	fyzická osoba
	požární nádrž	m.č. Řisuty	200	obec
	požární nádrž	m.č. Sinutec - na návsi	100	fyzická osoba
	hydrantová síť	m.č. Sinutec		SčVaK
rybník	m.č. Židovice	1.000	fyzická osoba	
Liběšice	požární nádrž	m.č. Dobříčany		obec
	řeka	ř. Blanka - m.č. Dobříčany		Povodí Ohře
	požární nádrž	m.č. Dubčany	100	obec
	požární nádrž	m.č. Klůček	3.000	obec
	požární nádrž	m.č. Klůček	140	obec
	potok	m.č. Lhota		obec
	rybník		500	obec
	hydrantová síť			SčVaK
Libočany	požární nádrž	m.č. Líčkov	300	obec
	rybník	u česaček	500	obec
	potok	p. Liboc		Povodí Ohře
Libořice	hydrantová síť			SčVaK
	rybník		2.000	fyzická osoba
	hydrantová síť			SčVaK
	požární nádrž		200	obec
	řeka	ř. Blanka - m.č. Železná		Povodí Ohře
Lipno	požární nádrž	m.č. Železná	20	obec
	rybník	m.č. Drahomysl	2.000	obec
	rybník	m.č. Lipenec	4.000	obec
	hydrantová síť	m.č. Lipenec		SčVaK
	požární nádrž		1.100	obec
	rybník přední		300	obec
Lišany	rybník zadní		2.000	obec
	hydrantová síť	m.č. Lišany		SčVaK
Lišťany	požární nádrž	v Liském	1.000	obec
	požární nádrž	na návsi	500	obec
	hydrantová síť			SčVaK
Louny	požární nádrž	m.č. Brloh	250	obec
	řeka	ř. Ohře		Povodí Ohře
	nádrž	koupaliště	500	obec
	hydrantová síť			SčVaK
	rybník	směr Červený vrch m.č. Nečichy	1.000	obec
	požární nádrž	m.č. Nečichy na návsi	50	obec
Lubenec	rybník	m.č. Drahonice	280	fyzická osoba
	rybník	m.č. Libkovice		obec

Lubenec	hydrantová síť	m.č. Libkovice		SčVaK
	rybník	m.č. Libyně	500	fyzická osoba
	hydrantová síť	m.č. Libyně		SčVaK
	rybník	m.č. Ležky	3.500	obec
	hydrantová síť	m.č. Ležky		SčVaK
	rybník	r. Lubenec	60.000	obec
	hydrantová síť			SčVaK
	říčka	ř. Blanka - m.č. Příběnice		Povodí Ohře
	říčka	ř. Blanka m.č. Řepany		Povodí Ohře
	hydrantová síť	m.č. Řepany		SčVaK
Měcholupy	nádrž	m.č. Vítkovice	300	obec
	požární nádrž		1.350	obec
	hydrantová síť			SčVaK
	hydrantová síť	m.č. Milošice		SčVaK
	požární nádrž	m.č. Velká Černoc	600	obec
Nepomyšl	rybník	m.č. Želeč	35	obec
	požární nádrž	m.č. Dvorce	2.000	fyzická osoba
	rybník	m.č. Chmelišná na návsi	3.000	fyzická osoba
	požární nádrž		150	obec
	požární nádrž		120	fa. Sedlecký kaolin
	hydrantová síť			SčVaK
	nádrž	kaolinka	60.000	fa.Sedlecký kaolin
	rybník	m.č. Nová Ves - na návsi	1.500	fyzická osoba
	rybník	m.č. Nová Ves u ubytovny	100	obec
	požární nádrž	m.č. Nová Ves	150	obec
Nové Sedlo	rybník	m.č. Břežany, za obcí	200	obec
	řeka	ř. Ohře m.č. Břežany		Povodí Ohře
	hydrantová síť	m.č. Břežany		SčVaK
	řeka	ř. Ohře m.č. Činov		Povodí Ohře
	rybník	m.č. Činov na návsi	150	obec
	hydrantová síť	m.č. Činov		SčVaK
	rybník	m.č. Chudeřín na návsi	100	obec
	rybník		120	fa. FARM s.r.o.
	hydrantová síť			SčVaK
	potok	p. Liboc m.č. Sedčice		Povodí Ohře
Nové Sedlo	hydrantová síť	m.č. Sedčice		SčVaK
	rybník	m.č. Žabokliky	700	obec
	hydrantová síť	m.č. Žabokliky		SčVaK
Obora	řeka	ř. Ohře		Povodí Ohře
	hydrantová síť			SčVaK
Očihov	rybník		150.000	fa. ZVS Brno
	požární nádrž		150	fa. Zemědělská spol. Běsno
	hydrantová síť			SčVaK
	rybník	m.č. Očihovec	400	obec
Opočno	rybník		1.500	fyzická osoba
	rybník		1.500	obec
	hydrantová síť			SčVaK
Panenský Týnec	rybník		1.000	obec a fyzická osoba
	požární nádrž		300	obec
	hydrantová síť			SčVaK
Peruc	požární nádrž	m.č. Černochoh	1.500	obec
	požární nádrž	m.č. Hřivčice	700	obec
	hydrantová síť	m.č. Hřivčice		SčVaK
	řeka	ř. Ohře m.č. Pátek		Povodí Ohře
	hydrantová síť	m.č. Pátek		SčVaK
	rybník		1.500	obec
	požární nádrž		100	ZD Peruc
	hydrantová síť			SčVaK
	řeka	ř. Ohře m.č. Radonice		Povodí Ohře
hydrantová síť	m.č. Radonice		SčVaK	

Peruc	požární nádrž	m.č. Stradonice	1.000	obec
	rybník	m.č. Telce	1.000	obec
	hydrantová síť	m.č. Telce		SčVaK
Petrohrad	hydrantová síť	m.č. Bílenec		SčVaK
	hydrantová síť	m.č. Černčice		SčVaK
	rybník		10.000	fa. ZVS Brno
Pnětluky	hydrantová síť			SčVaK
	požární nádrž	m.č. Konětopy	300	obec
	požární nádrž	m.č. Konětopy		SčVaK
	požární nádrž		300	obec
Počedělice	požární nádrž		3.000	obec
	řeka	ř. Ohře m.č. Orasice		Povodí Ohře
	hydrantová síť	m.č. Orasice		SčVaK
	řeka	ř. Ohře		Povodí Ohře
	hydrantová síť			SčVaK
Podbořany	řeka	ř. Ohře m.č. Volenice		Povodí Ohře
	hydrantová síť	m.č. Volenice		SčVaK
	požární nádrž	m.č. Buškovice	450	ČRS
	hydrantová síť	m.č. Buškovice		SčVaK
	potok	m.č. Dolánky		Povodí Ohře
	rybník	m.č. Hlubany	1.500	obec
	hydrantová síť	m.č. Hlubany		SčVaK
	rybník	m.č. Kněžice	50.000	ČRS
	hydrantová síť	m.č. Kněžice		SčVaK
	hydrantová síť	m.č. Letov		SčVaK
	hydrantová síť	m.č. Mory		SčVaK
	rybník	m.č. Mory	50	obec
	rybník	m.č. Neprobylice	150	obec
	rybník		2.000	fa. ZKZ
	požární nádrž		2.800	obec
	hydrantová síť			SčVaK
	rybník	m.č. Pšov	50	obec
	hydrantová síť	m.č. Pšov		SčVaK
rybník	m.č. Sýrovce	150	obec	
hydrantová síť	m.č. Sýrovce		SčVaK	
rybník	m.č. Valov	150	obec	
hydrantová síť	m.č. Valov		SčVaK	
Podbořanský Rohozec	požární nádrž		1.000	obec
	hydrantová síť			SčVaK
Postoloprty	řeka	ř. Ohře m.č. Březno - Dolní Březno		Povodí Ohře
	řeka	ř. Ohře m.č. Březno - Horní Březno		Povodí Ohře
	řeka	ř. Ohře m.č. Hradiště		Povodí Ohře
	řeka	ř. Ohře m.č. Levonice		Povodí Ohře
	požární nádrž	m.č. Malnice		obec
	požární nádrž	m.č. Mradice	100	obec
	řeka	ř. Ohře m.č. Mradice		Povodí Ohře
	hydrantová síť			SčVaK
	říčka	ř. Chomutovka m.č. Rvanice		Povodí Ohře
	řeka	ř. Ohře m.č. Seménkovice		Povodí Ohře
Raná	požární nádrž	m.č. Skupice	1.500	obec
	požární nádrž	m.č. Vrbka	200	obec
	hydrantová síť	m.č. Hrádek		obec
	požární nádrž		1.000	obec
Ročov	požární nádrž		150	Letiště Raná
	hydrantová síť			SčVaK
	požární nádrž	m.č. Břínkov		obec
	požární nádrž	m.č. Dolní Ročov	300	obec

Ročov	požární nádrž		150	ZD Ročov
	požární nádrž		800	obec
	požární nádrž	m.č. Úlovice	1.000	obec
Slavětín	řeka	ř. Ohře m.č. Kystra		Povodí Ohře
	hydrantová síť	m.č. Kystra		SčVaK
	požární nádrž		50	obec
Slavětín	požární nádrž		500	fyzická osoba
	hydrantová síť			SčVaK
Smolnice	požární nádrž		400	obec
	požární nádrž		400	obec
	požární nádrž		50	obec
	hydrantová síť			SčVaK
Staňkovice	rybník	m.č. Selibice	250	fyzická osoba
	hydrantová síť	m.č. Selibice		SčVaK
	rybník		150	obecní
	hydrantová síť			SčVaK
	rybník		200	obec
	řeka	ř. Ohře m.č. Tvršice		Povodí Ohře
Toužetín	hydrantová síť	m.č. Tvršice		SčVaK
	požární nádrž	m.č. Donín	100	obec
	hydrantová síť	m.č. Donín		SčVaK
	hydrantová síť	m.č. Sulec		SčVaK
	rybník	pod zámkem	300	fyzická osoba
	požární nádrž	na návsi	450	obec
	požární nádrž	pod pivovarem	1.000	fyzická osoba
hydrantová síť			SčVaK	
Tuchořice	nádrž	koupaliště m.č. Nečemice	100	obec
	požární nádrž	m.č. Nečemice	150	obec
	požární nádrž	m.č. Třeskonice	50	obec
	požární nádrž	m.č. Třeskonice	30	obec
	rybník		5.000	fyzická osoba
	rybník		3.000	obec
	požární nádrž		20	obec
	požární nádrž		500	obec
Úherce	požární nádrž		300	obec
	hydrantová síť			SčVaK
Velemyšleves	říčka	ř. Chomutovka m.č. Minice		Povodí Ohře
	říčka	ř. Chomutovka m.č. Truzenice		Povodí Ohře
	říčka	ř. Chomutovka		Povodí Ohře
	říčka	ř. Chomutovka m.č. Zálezly		Povodí Ohře
Veltěže	požární nádrž		400	obec
	hydrantová síť			SčVaK
Vinařice	rybník	m.č. Divice	450	fyzická osoba
	rybník		500	obec
	požární nádrž		450	obec
Vrbno nad Lesy	požární nádrž		300	obec
	hydrantová síť			SčVaK
Vroutek	hydrantová síť	m.č. Mlýnce		SčVaK
	hydrantová síť	m.č. Vidhostice		SčVaK
	rybník	m.č. Vrbička	300	obec
	rybník		600	obec
	rybník		800	obec
hydrantová síť			SčVaK	
Vršovice	řeka	ř. Ohře		Povodí Ohře
Výškov	požární nádrž	m.č. Počerady, u rozvodny	500	obec
	požární nádrž	m.č. Počerady, u ČOV	450	obec
	požární nádrž	m.č. Počerady		obec

Výškov	hydrantová síť	m.č. Počerady		SčVaK
	požární nádrž	u radnice	1.000	obec
	požární nádrž		200	obec
	rybník		150	obec
	hydrantová síť			SčVaK
Zálužice	řeka	ř. Ohře m.č. Rybňany		Povodí Ohře
	hydrantová síť	m.č. Rybňany		SčVaK
	požární nádrž	m.č. Stekník	100	obec
	řeka	ř. Ohře		Povodí Ohře
	hydrantová síť			SčVaK
Zbrašín	požární nádrž	m.č. Hořany	1.200	obec
	požární nádrž	m.č. Senkov	600	obec
	požární nádrž		100	obec
	požární nádrž	m.č. Kocanda	50	obec
Žatec	požární nádrž	m.č. Bezděkov	120	fa. FEMME a.s.
	hydrantová síť	m.č. Bezděkov		SčVaK
	rybník	m.č. Bezděkov	5.000	fyzická osoba
	požární nádrž	m.č. Milčeves	2.000	obec
	rybník	m.č. Radíčeves	10.000	obec
	říčka	ř. Blšanka m.č. Trnovany		Povodí Ohře
	požární nádrž		50	fa. Aviation technologies
	řeka	ř. Ohře		Povodí Ohře
	řeka	ř. Ohře		Povodí Ohře
	řeka	ř. Ohře		Povodí Ohře
	hydrantová síť			SčVaK
Želkovice	požární nádrž		150	obec
	hydrantová síť			SčVaK
Žerotín	rybník	u lesa	12.000	fyzická osoba
	požární nádrž		300	obec
Žíželice	řeka	ř. Ohře m.č. Stroupeč		Povodí Ohře
	požární nádrž			obec
	rybník		100	obec
	hydrantová síť			SčVaK

Upřesnění zkratk:

- p. – potok
- ř. – řeka
- n. – nádrž
- v.d. – vodní dílo
- v.n. – vodní nádrž
- př. – přehrada
- j. – jezero
- ul. – ulice
- fa. – firma
- m.č. – místní část
- č.p. – číslo popisné
- ČOV – čistírna odpadních vod
- OD – obchodní dům
- RD – rodinný dům
- x – křižovatka, křížení ulic
- SčVaK – Severpčeské vodovody a kanalizace
- ČRS – Český rybářský svaz
- PPV – Podkrušnohorský přivaděč vody

*5/VS/2012 Veřejnoprávní smlouva uzavřená mezi městem Česká Kamenice a obcí Janská
– výkon přenesené působnosti na úseku projednávání přestupků*

VEŘEJNOPRÁVNÍ SMLOUVA UZAVŘENÁ OBCEMI

Na základě usnesení Zastupitelstva obce Janská ze dne 14.9.2011 č. 7 a usnesení Rady Města Česká Kamenice ze dne 29.11.2011 č.703/2011 uzavírají níže uvedené smluvní strany tuto veřejnoprávní smlouvu:

Čl.1

Smluvní strany

1. Obec Janská zastoupená starostou RSDr. Oldřichem Kubcem, se sídlem Obecní úřad Janská, Janská 83, pošta Děčín 2, 405 02, Ústecký kraj, příslušná do správního obvodu města s pověřeným Městským úřadem Česká Kamenice

a

2. Město Česká Kamenice, zastoupená starostou města Bc. Martinem Hruškou, se sídlem Městský úřad v České Kamenici, nám. Míru čp.219, okres Děčín, Ústecký kraj, s pověřeným Městským úřadem Česká Kamenice .

Čl. 2

Smluvní rozsah výkonu přenesené působnosti

- 1) Podle § 63 odst. 1 zákona č. 128/2000 Sb., o obcích, ve znění zákona č. 313/2002 Sb., budou orgány města Česká Kamenice vykonávat namísto orgánů Obce Janská v jejím správním obvodu přenesenou působnost podle zákona č. 200/1990 Sb., o přestupcích, ve znění pozdějších předpisů, takto:
V souladu s §53 odst. 1 a §55 zákona č. 200/199Sb., o přestupcích, ve znění pozdějších předpisů budou
 - a) Projednávat přestupky proti pořádku ve státní správě ve věcech, které jsou jim svěřeny, přestupků proti pořádku v územní samosprávě, přestupků proti veřejnému pořádku, přestupků proti majetku, jakož i přestupků proti občanskému soužití, pokud nebyly spáchány porušením zvláštních právních předpisů o provozu na pozemních komunikacích a přestupků na úseku vyhledávání, ochrany, využívání a dalšího rozvoje přírodních léčivých zdrojů, v případě, že ke spáchání výše uvedených přestupků došlo v územním obvodu Obce Janská nebo jsou dány důvody pro projednávání těchto přestupků Obecním úřadem Janská uvedené v ustanovení § 55 odst. 2 a 4 zákona č. 200/1990Sb., o přestupcích, ve znění pozdějších předpisů.
 - 2) Na základě této smlouvy budou orgány Města Česká Kamenice místně příslušnými správními orgány v řízení pro správní obvod Obce Janská.

- 3) Náklady řízení vybírané Městským úřadem Česká Kamenice při plnění této smlouvy jsou příjmem rozpočtu Města Česká Kamenice.
- 4) Výnos pokud uložený Městským úřadem Česká Kamenice při plnění této smlouvy je příjmem rozpočtu Města Česká Kamenice.

Čl. 3

Úhrada nákladů

Za výkon předmětu smlouvy v určeném rozsahu:

- 1) Poskytne Obec Janská ze svého rozpočtu Městu Česká Kamenice na jeho účet číslo 0921392379/0800 příspěvek ve výši 750 Kč (slovy: sedmsetpadesát korun českých) za každý vyřízený přestupkový spis, příspěvek bude poskytován průběžně v pravidelných čtvrtletních splátkách. Faktura bude vystavena vždy po uplynutí čtvrtletí v případě, že v tomto čtvrtletí byly vyřešeny přestupkové případy Obce Janská.
- 2) Smluvní strany výslovně dohodují, že za vyřízený přestupkový spis bude smluvními stranami považován každý spis ukončený:
 - a) odložením věci z důvodů uvedených v § 66 zákona o přestupcích
 - b) rozhodnutím o uložení sankce dle příslušných ustanovení zákona o přestupcích
 - c) rozhodnutím o zastavení řízení z důvodů uvedených v ustanovení § 76 zákona o přestupcích
 - d) projednáním přestupku bez uložení sankce dle ustanovení § 11 odst. 3 zákona o přestupcích
 - e) v příkazním řízení dle ustanovení § 87 zákona o přestupcích
 - f) v blokovém řízení dle ustanovení § 84 a následně zákona o přestupcích.

Čl. 4

Doba trvání smlouvy

Tato smlouva se uzavírá na dobu určitou od jejího uzavření na dobu 10-ti let. Tato smlouva je uzavřena dnem, kdy rozhodnutí Krajského úřadu Ústeckého kraje v Ústí nad Labem o udělení souhlasu s uzavřením této smlouvy nabude právní moci.

Čl. 4

Společná ustanovení

- 1) Obec Janská předá do 10-ti dnů ode dne uzavření smlouvy Městu Česká Kamenice veškerou spisovou agendu související s výkonem činnosti podle čl. 2 této smlouvy.
- 2) Smluvní strany zveřejní veřejnoprávní smlouvu bezodkladně po jejím uzavření na úředních deskách svých obecních úřadů a na úředních deskách umožňujících dálkový elektronický přístup nejméně po dobu 15-ti dnů.
- 3) Po dobu platnosti této smlouvy vyvěsí smluvní strany na úředních deskách svých obecních úřadů a na úředních deskách umožňujících dálkový elektronický přístup informaci o uzavření této smlouvy a jejím předmětu.

- 4) Tato smlouva se vyhotovuje ve třech stejnopisech, přičemž jeden stejnopis obdrží Obec Janská, jeden stejnopis obdrží Město Česká Kamenice a jeden stejnopis veřejnoprávní smlouvy s přílohou obdrží Krajský úřad Ústeckého kraje v Ústí nad Labem spolu se žádostí o souhlas s uzavřením veřejnoprávní smlouvy.
- 5) Přílohu k této smlouvě tvoří usnesení Zastupitelstva Obce Janská a usnesení Rady Města Česká Kamenice o souhlasu s uzavřením této smlouvy a pravomocné rozhodnutí Krajského úřadu Ústeckého kraje v Ústí nad Labem o udělení souhlasu k uzavření této smlouvy.

V České Kamenici dne 12. 12. 2011

Bc. Martin Hruška v. r.
starosta města
Česká Kamenice

RSDr. Oldřich Kubec v. r.
starosta obce Janská

Krajský úřad Ústeckého kraje

Velká Hradební 3118/48, 400 02 Ústí nad Labem
odbor správních činností a Krajský živnostenský úřad

Datum: 21.12.2011
JID: 231507/2011/KUUK
Jednací číslo: 18659/SČaKŽU/2011-4
Vyřizuje/linka: Bc. Zdenka Bartoňová/313
E-mail: bartonova.z@kr-ustecky.cz

ROZHODNUTÍ

Krajský úřad Ústeckého kraje příslušný dle ust. § 63 odst. 1 a ust. § 66c odst. 1 zákona č. 128/2000 Sb., o obcích, (obecní zřízení), ve znění pozdějších předpisů (dále jen „zákon o obcích“) a ust. § 67 odst. 1 písm. g) zákona 129/2000 Sb., o krajích (krajské zřízení), ve znění pozdějších předpisů, vydává souhlas k uzavření veřejnoprávní smlouvy k projednávání přestupků mezi Městem Česká Kamenice jako místně příslušným správním orgánem k výkonu přenesené působnosti a Obcí Janská ze dne 12.12.2011.

ODŮVODNĚNÍ

Vzhledem k tomu, že bylo účastníkům v plném rozsahu vyhověno, rozhodnutí se dle ust. § 68 odst. 4 správního řádu neodůvodňuje.

POUČENÍ

Proti tomuto rozhodnutí lze podat ve lhůtě 15 dnů od jeho oznámení odvolání k Ministerstvu vnitra ČR podáním učiněným u Krajského úřadu Ústeckého kraje, odboru správních činností a krajského živnostenského úřadu, Velká Hradební 3118/48, Ústí nad Labem.

Bc. Zdenka Bartoňová v. r.
referent odd. správních činností

Toto rozhodnutí nabylo právní moci dne 6. 1. 2012

6/VS/2012 Veřejnoprávní smlouva uzavřená mezi městem Litvínov a obcí Český Jiřetín
– výkon přenesené působnosti podle zákona o základních registrech

VEŘEJNOPRÁVNÍ SMLOUVA

o zabezpečení výkonu přenesené působnosti

k provádění zápisů údajů do informačního systému územní identifikace, adres a nemovitostí
(§ 63 zákona 128/2000 Sb., o obcích, ve znění pozdějších předpisů)

Na základě usnesení Rady města Litvínov ze dne 12.12.2011 číslo R/977/38 - 38 a usnesení Zastupitelstva obce Český Jiřetín ze dne 30.11.2011 číslo 11, uzavírají níže uvedené smluvní strany tuto veřejnoprávní smlouvu (dále jen „smlouva“).

Čl. I

Smluvní strany

1. Město Litvínov

Adresa: 436 91, Litvínov, ul. nám. Míru 11
IČO : 00266027
zastoupené starostou města Mgr. Milanem Šťovíčkem
obec s rozšířenou působností

2. Obec Český Jiřetín

Adresa: 435 42, Český Jiřetín, č.p. 171
IČO: 00265870
zastoupená starostkou obce Věrou Ličkovou
příslušná do správního obvodu obce s rozšířenou působností

Čl. II

Předmět smlouvy

1. Předmětem smlouvy je zabezpečení provádění zápisů údajů do informačního systému územní identifikace adres a nemovitostí podle zákona č. 111/2009 Sb., o základních registrech, ve znění pozdějších předpisů, orgány města Litvínov místo orgánů obce Český Jiřetín.

Čl. III

Smluvní rozsah výkonu přenesené působnosti

1. Podle § 63 odst.1 zákona č. 128/2000 Sb., o obcích (obecní zřízení), ve znění pozdějších předpisů, budou orgány města Litvínov místo orgánů obce Český Jiřetín, podle zákona č. 111/2009 Sb., o základních registrech, ve znění pozdějších předpisů (dále jen „zákon“), zapisovat do informačního systému územní identifikace, adres a nemovitostí následující údaje:
 - a) podle § 42 odst. 1 až 3 zákona, pokud stavební objekt nevyžaduje stavební povolení ani ohlášení stavebnímu úřadu a obec Český Jiřetín je proto editorem těchto údajů podle § 42 odst. 4 zákona (identifikační údaje stavebního objektu a údaje o jeho vazbách na ostatní územní prvky a na územně evidenční jednotku část obce, údaje o definičním bodu stavebního objektu, údaje o typu stavebního objektu, způsobu jeho využití a jeho technickoekonomických atributech, technickoekonomický atribut stavebního objektu, kterým je měsíc a rok jeho odstranění),

- b) podle § 43 odst. 4 zákona (název ulice a údaje o vazbách ulice na ostatní územní prvky),
 - c) podle § 44 odst. 1 zákona (změny údajů o adresním místě a změny příslušnosti stavebních objektů do části obce).
2. Orgány obce Český Jiřetín budou údaje podle odstavce 1 předávat orgánu města Litvínov bezodkladně a orgány města Litvínov jsou povinny získané údaje zapsat do informačního systému územní identifikace, adres a nemovitostí nejpozději následující pracovní den od jejich obdržení.

Čl. IV Úhrada nákladů

1. Obec Český Jiřetín poskytne městu Litvínov na účet města Litvínov č. 190000921491/0100, vedený u KB Most, expozitura Litvínov odměnu ve výši 50 Kč (slovy: padesát korun českých) za každý provedený úkon na základě plnění podle čl. III této smlouvy. Platba bude vyrovnána vždy nejpozději do 30. 1. následujícího roku.

Čl. V Doba trvání smlouvy

1. Tato smlouva se uzavírá na dobu určitou a to od jejího uzavření do 31.12.2013. Tato smlouva je uzavřena dnem, kdy rozhodnutí Krajského úřadu Ústeckého kraje o udělení souhlasu s uzavřením této smlouvy nabude právní moci.

Čl. VI Společná ustanovení

1. Smluvní strany zveřejní veřejnoprávní smlouvu bezodkladně po jejím uzavření na úředních deskách svých obecních úřadů nejméně po dobu 15 dní (§ 66c odst. 2 zákona č. 128/2000 Sb. o obcích).
2. Po dobu platnosti této smlouvy vyvěsí smluvní strany na úředních deskách svých obecních úřadů informaci o uzavření této smlouvy a jejím předmětu.
3. Tato smlouva se vyhotovuje ve třech stejnopisech, přičemž jeden stejnopis obdrží město Litvínov, jeden stejnopis obdrží obec Český Jiřetín a jeden stejnopis veřejnoprávní smlouvy s přílohami obdrží Krajský úřad Ústeckého kraje spolu se žádostí o souhlas s uzavřením veřejnoprávní smlouvy.
4. Přílohu k této smlouvě tvoří usnesení Rady města Litvínov a usnesení Zastupitelstva obce Český Jiřetín o souhlasu s uzavřením této smlouvy a pravomocné rozhodnutí Krajského úřadu Ústeckého kraje o udělení souhlasu k uzavření smlouvy.
5. Tato smlouva může být měněna pouze písemnými dodatky, které podléhají schválení smluvních stran a souhlasu Krajského úřadu Ústeckého kraje.

V Litvínově dne 28. 12. 2011

Mgr. Milan Šťovíček v. r.
starosta města Litvínov

Věra Ličková v. r.
starostka obce Český Jiřetín

Krajský úřad Ústeckého kraje

Velká Hradební 3118/48, 400 02 Ústí nad Labem
Odbor správních činností a krajský živnostenský úřad

Datum: 10.01.2012
JID: 5119 /2012/KÚÚK
Jednací číslo: 118/SČaKŽÚ/2012-3
Vyřizuje/linka: Magdalena Kloučková/314
E-mail: klouckova.m@kr-ustecky.cz

ROZHODNUTÍ

Krajský úřad Ústeckého kraje příslušný dle ustanovení § 63 odstavec 1 a § 66c odst. 1 zákona číslo 128/2000 Sb., o obcích, (obecní zřízení), ve znění pozdějších předpisů (dále jen „zákon o obcích“) a ustanovení § 67 odstavec 1 písmeno g) zákona 129/2000 Sb., o krajích (krajské zřízení), ve znění pozdějších předpisů, vydává souhlas k uzavření veřejnoprávní smlouvy k zabezpečení provedení zápisů do informačního systému územní identifikace adres a nemovitostí podle zákona č.111/2009 Sb., o základních registrech, ve znění pozdějších předpisů, mezi Městem Litvínov jako místně příslušným správním orgánem k výkonu přenesené působnosti a Obcí Český Jiřetín ze dne 28.12.2011.

ODŮVODNĚNÍ

Vzhledem k tomu, že bylo účastníkům v plném rozsahu vyhověno, rozhodnutí se dle ust. § 68 odst. 4 správního řádu neodůvodňuje.

POUČENÍ

Proti tomuto rozhodnutí lze podat ve lhůtě 15 dnů od jeho oznámení odvolání k Ministerstvu vnitra ČR podáním učiněným u Krajského úřadu Ústeckého kraje, odbor správních činností a krajský živnostenský úřad, Velká Hradební 3118/48, 400 02 Ústí nad Labem.

Ing. Jaroslav Švec v. r.
Vedoucí oddělení správních činností

Toto rozhodnutí nabylo právní moci dne 30. 1. 2012

7/VS/2012 Veřejnoprávní smlouva uzavřená mezi městem Litvínov a obcí Český Jiřetín
– výkon přenesené působnosti podle zákona o evidenci obyvatel

VEŘEJNOPRÁVNÍ SMLOUVA

**o zabezpečení výkonu přenesené působnosti
k provádění zápisů údajů do informačního systému evidence obyvatel**
(§ 63 zákona 128/2000 Sb., o obcích, ve znění pozdějších předpisů)

Na základě usnesení Rady města Litvínov ze dne 12.12.2011 číslo R/977/38 - 38 a usnesení zastupitelstva obce Český Jiřetín ze dne 30.11.2011 číslo 11, uzavírají níže uvedené smluvní strany tuto veřejnoprávní smlouvu (dále jen „Smlouva“).

Čl. I

Smluvní strany

1. Město Litvínov

Adresa: 436 91, Litvínov, ul. nám. Míru 11

IČO : 00266027

Zastoupené starostou města Mgr. Milanem Štovičkem
obec s rozšířenou působností

2. Obec Český Jiřetín

Adresa: 435 42, Český Jiřetín, č.p. 171

IČO: 00265870

Zastoupená starostkou obce Věrou Ličkovou
příslušná do správního obvodu obce s rozšířenou působností

Čl. II

Předmět smlouvy

1. Předmětem smlouvy je zabezpečení provedení zápisů údajů do informačního systému evidence obyvatel podle zákona č. 133/2000 Sb., o evidenci obyvatel a rodných čísel a o změně některých zákonů ve znění pozdějších předpisů (zákon o evidenci obyvatel), orgány města Litvínov místo orgánů obce Český Jiřetín.

Čl. III

Smluvní rozsah výkonu přenesené působnosti

1. Podle § 63 odst. 1 zákona č. 128/2000 Sb., o obcích (obecní zřízení), ve znění zákona č. 313/2002 Sb., budou orgány města Litvínov místo orgánu obce Český Jiřetín podle zákona č. 133/2000 Sb., zákona o evidenci obyvatel, vykonávat následující:
 - a) orgány města Litvínov budou zapisovat údaje uvedené v informačním systému evidence obyvatel, a to v rozsahu ust. § 3, odst. 3, písm. g) a h) zákona o evidenci obyvatel, týkající se evidence adres místa trvalého pobytu, adres pro doručování písemností, počátek trvalého pobytu, popřípadě datum zrušení o místě trvalého pobytu nebo datum ukončení trvalého pobytu na území České republiky a § 10 b), kdy se na žádost obyvatele vedou údaje o adrese pro doručování písemností, její změny nebo zrušení podle zákona o evidenci obyvatel,
 - b) orgány obce Český Jiřetín budou údaje podle Čl. III, bodu 1) písm. a) této smlouvy, získané od občanů obce předávat orgánu města Litvínov, a to vždy nejpozději následující pracovní den od jejich obdržení a orgány města Litvínov jsou povinny získané údaje zaevidovat do informačního systému evidence obyvatel nejpozději následující pracovní den od jejich obdržení,

- c) orgány obce Český Jiřetín jsou povinny pravomocné rozhodnutí o zrušení údaje o místu trvalého pobytu občana (podle § 12 zákona o evidenci obyvatel) předat orgánu města Litvínov nejpozději následující pracovní den po nabytí právní moci rozhodnutí a orgány města Litvínov jsou povinny tento údaj zaevidovat do informačního systému evidence obyvatel nejpozději následující pracovní den po obdržení uvedeného rozhodnutí.

Čl. IV Úhrada nákladů

Obec Český Jiřetín poskytne městu Litvínov na účet města Litvínov č. 190000921491/0100, vedený u. KB Most, expozitura Litvínov odměnu ve výši 10 Kč (slovy: deset korun českých) za každý provedený úkon na základě plnění podle čl. III této smlouvy. Platba bude vyrovnána vždy nejpozději do 30. 1. následujícího roku.

Čl. V Doba trvání smlouvy

1. Tato smlouva se uzavírá na dobu určitou a to od jejího uzavření do 31.12.2013. Tato smlouva je uzavřena dnem, kdy rozhodnutí Krajského úřadu Ústeckého kraje o udělení souhlasu s uzavřením této smlouvy nabude právní moci.

Čl. VI Společná ustanovení

1. Smluvní strany zveřejní veřejnoprávní smlouvu bezodkladně po jejím uzavření na úředních deskách svých obecních úřadů nejméně po dobu 15 dní (§ 66c odst. 2 zákona č. 128/2000 Sb., o obcích).
2. Po dobu platnosti této smlouvy vyvěsí smluvní strany na úředních deskách svých obecních úřadů informaci o uzavření této smlouvy a jejím předmětu.
3. Tato smlouva se vyhotovuje ve třech stejnopisech, přičemž jeden stejnopis obdrží město Litvínov, jeden stejnopis obdrží obec Český Jiřetín a jeden stejnopis veřejnoprávní smlouvy s přílohami obdrží Krajský úřad Ústeckého kraje spolu se žádostí o souhlas s uzavřením veřejnoprávní smlouvy.
4. Přílohu k této smlouvě tvoří usnesení Rady města Litvínov a usnesení Zastupitelstva obce Český Jiřetín o souhlasu s uzavřením této smlouvy a pravomocné rozhodnutí Krajského úřadu Ústeckého kraje o udělení souhlasu k uzavření smlouvy.
5. Tato smlouva může být měněna pouze písemnými dodatky, které podléhají schválení smluvních stran a souhlasu Krajského úřadu Ústeckého kraje.

V Litvínově dne 28. 12. 2011

Mgr. Milan Šťovíček v. r.
starosta města Litvínov

Věra Ličková v. r.
starostka obce Český Jiřetín

Krajský úřad Ústeckého kraje

Velká Hradební 3118/48, 400 02 Ústí nad Labem
Odbor správních činností a krajský živnostenský úřad

Datum: 13.1.2012
JID: 7392/2012/KUUK
Číslo jednací: 158/SČaKŽU/2012
Vyřizuje/linka: Bc. Zdenka Bartoňová/313
E-mail: bartonova.z@kr-ustecky.cz

ROZHODNUTÍ

Krajský úřad Ústeckého kraje příslušný dle ust. § 63 odstavec 1 a § 66c odst. 1 zákona číslo 128/2000 Sb., o obcích (obecní zřízení), ve znění pozdějších předpisů a ust. § 67 odst. 1 písmeno g) zákona 129/2000 Sb., o krajích (krajské zřízení), ve znění pozdějších předpisů, vydává souhlas k uzavření veřejnoprávní smlouvy na úseku evidence obyvatel mezi Městem Litvínov jako místně příslušným správním orgánem k výkonu přenesené působnosti a Obcí Český Jiřetín ze dne 28.12.2011.

ODŮVODNĚNÍ

Vzhledem k tomu, že bylo účastníkům v plném rozsahu vyhověno, rozhodnutí se dle ust. § 68 odst. 4 správního řádu neodůvodňuje.

POUČENÍ

Proti tomuto rozhodnutí lze podat ve lhůtě 15 dnů od jeho oznámení odvolání k Ministerstvu vnitra ČR podáním učiněným u Krajského úřadu Ústeckého kraje, odboru správních činností a krajského živnostenského úřadu, Velká Hradební 3118/48, 400 02 Ústí nad Labem.

Ing. Jaroslav Švec v. r.
vedoucí odd. správních činností

Toto rozhodnutí nabylo právní moci dne 31. 1. 2012

8/VS/2012 Veřejnoprávní smlouva uzavřená mezi městem Litvínov a obcí Český Jiřetín
– výkon přenesené působnosti podle zákona o přestupcích

VEŘEJNOPRÁVNÍ SMLOUVA

o zabezpečení výkonu přenesené působnosti

(§ 63 zákona 128/2000 Sb., o obcích, ve znění pozdějších předpisů)

Na základě usnesení Rady města Litvínov ze dne 12.12.2011 číslo R/977/38 - 38 a usnesení Zastupitelstva obce Český Jiřetín ze dne 30.11.2011 číslo 11, uzavírají níže uvedené smluvní strany tuto veřejnoprávní smlouvu (dále jen „smlouva“).

Čl. I.

Smluvní strany

1. Město Litvínov

Adresa: 436 91, Litvínov, ul. nám. Míru 11
IČO : 00266027
zastoupené starostou města Mgr. Milanem Šťovíčkem
obec s rozšířenou působností

2. Obec Český Jiřetín

Adresa: 435 42, Český Jiřetín, č.p. 171
IČO: 00265870
zastoupená starostkou obce Věrou Ličkovou
příslušná do správního obvodu obce s rozšířenou působností

Čl. II.

Smluvní rozsah výkonu přenesené působnosti

Předmětem smlouvy je výkon části přenesené působnosti na úseku projednávání přestupků, a to podle ustanovení § 53 odst. 1 zákona č. 200/1990 Sb., o přestupcích, ve znění pozdějších předpisů.

Čl. III

Doba trvání smlouvy

Tato smlouva se uzavírá na dobu určitou od jejího uzavření do 31.12.2014. Tato smlouva je uzavřena dnem, kdy rozhodnutí Krajského úřadu Ústeckého kraje o udělení souhlasu s uzavřením této smlouvy nabude právní moci.

Čl. IV.

Způsob úhrady nákladů spojených s výkonem přenesené působnosti

1. Za výkon části přenesené působnosti, v rozsahu určeném podle čl. II smlouvy, poskytne obec Český Jiřetín úhradu paušální částkou z rozpočtu obce Český Jiřetín.
2. Úhradu provede na účet města Litvínova č. 190000921491/0100, vedeného u KB Most, expozitura Litvínov.

3. Platba bude prováděna paušální částkou za jeden přestupek ve výši 300,- Kč. Platba bude vyrovnána vždy nejpozději do 30. 1. následujícího roku.
4. Uložené pokuty a náhrada nákladů řízení o přestupcích jsou příjmem města Litvínov.

Čl. V. Společná ustanovení

1. Obec Český Jiřetín předá do 30 dnů ode dne uzavření smlouvy městu Litvínov veškerou spisovou agendu související s výkonem činností podle čl. II této smlouvy. Město Litvínov vede po dobu platnosti této smlouvy veškerou spisovou službu související s výkonem činností podle čl. II této smlouvy.
2. Smluvní strany zveřejní veřejnoprávní smlouvu bezodkladně po jejím uzavření na úředních deskách svých obecních úřadů nejméně po dobu 15 dnů (§ 66c odst. 2 zákona č. 128/2000 Sb. o obcích).
3. Po dobu platnosti této smlouvy vyvěsí smluvní strany na úředních deskách svých obecních úřadů informaci o uzavření této smlouvy a jejím předmětu.
4. Tato smlouva se vyhotovuje ve třech stejnopisech, přičemž jeden stejnopis obdrží obec Český Jiřetín, jeden stejnopis obdrží město Litvínov a jeden stejnopis veřejnoprávní smlouvy s přílohou obdrží Krajský úřad Ústeckého kraje spolu se žádostí o souhlas s uzavřením veřejnoprávní smlouvy.
5. Tato smlouva může být měněna pouze písemnými dodatky, které podléhají schválení smluvních stran a souhlasu Krajského úřadu Ústeckého kraje.
6. Přílohu k této smlouvě tvoří usnesení Zastupitelstva obce Český Jiřetín a usnesení Rady města Litvínov o souhlasu s uzavřením této smlouvy a pravomocné rozhodnutí Krajského úřadu Ústeckého kraje o udělení souhlasu k uzavření smlouvy.

V Litvínově dne 28. 12. 2011

Mgr. Milan Šťovíček v. r.
starosta města Litvínov

Věra Ličková v. r.
starostka obce Český Jiřetín

Krajský úřad Ústeckého kraje

Velká Hradební 3118/48, 400 02 Ústí nad Labem
odbor správních činností a Krajský živnostenský úřad

Datum: 10. 1. 2012
JID: 5098/2012/KUUK
Jednací číslo: 83/SČaKŽÚ/2012-3
Vyřizuje/linka: Mgr. Dáša Doležalová/384
E-mail: dolezalova.d@kr-ustecky.cz

ROZHODNUTÍ

Krajský úřad Ústeckého kraje příslušný dle ustanovení § 63 odstavec 1 a § 66c odst. 1 zákona číslo 128/2000 Sb., o obcích, (obecní zřízení), ve znění pozdějších předpisů (dále jen „zákon o obcích“) a ustanovení § 67 odstavec 1 písmeno g) zákona 129/2000 Sb., o krajích (krajské zřízení), ve znění pozdějších předpisů, vydává souhlas k uzavření veřejnoprávní smlouvy na úseku přestupkové agendy mezi Městem Litvínov, jako místně příslušným správním orgánem k výkonu přenesené působnosti a Obcí Český Jiřetín ze dne 28. 12. 2011.

ODŮVODNĚNÍ

Vzhledem k tomu, že bylo účastníkům v plném rozsahu vyhověno, rozhodnutí se dle ust. § 68 odst. 4 správního řádu neodůvodňuje.

POUČENÍ

Proti tomuto rozhodnutí lze podat ve lhůtě 15 dnů od jeho oznámení odvolání k Ministerstvu vnitra ČR podáním učiněným u Krajského úřadu Ústeckého kraje, odboru správních činností a krajského živnostenského úřadu, Velká Hradební 3118/48, 400 02 Ústí nad Labem.

Ing. Jaroslav Švec v. r.
Vedoucí oddělení správních činností

Toto rozhodnutí nabylo právní moci dne 30. 1. 2012

*9/VS/2012 Veřejnoprávní smlouva uzavřená mezi městem Louny a obcí Blšany u Loun
– výkon přenesené působnosti podle zákona o přestupcích*

**Veřejnoprávní smlouva č. 28/2010/OS/P
uzavřená mezi obcí Blšany u Loun a městem Louny**

Na základě usnesení Zastupitelstva obce Blšany u Loun, ze dne 28.12.2011 a usnesení 116. schůze Rady města Louny, ze dne 10.11.2010, č. 4 uzavírají níže uvedené smluvní strany tuto veřejnoprávní smlouvu:

**Čl. I
Smluvní strany**

1. Obec Blšany u Loun

zastoupená starostou obce panem Dobromilem Konečným

440 01 Blšany u Loun 2 , ústecký kraj

příslušná do správního obvodu obce s rozšířenou působností Louny

a

2. Město Louny

zastoupené starostou obce panem Ing. Janem Kernerem

Mírové náměstí 35, 440 23 Louny

příslušné do správního obvodu obce s rozšířenou působností Louny

**Čl. II
Smluvní rozsah výkonu přenesené působnosti**

Podle § 63, odst. 1 zákona č. 128/2000 Sb., o obcích, ve znění pozdějších předpisů, bude město Louny vykonávat namísto obce Blšany u Loun v jejím správním obvodu následující přenesenou působnost:

veškeré přestupky, k jejichž projednání je příslušná obec Blšany u Loun
(příslušnost podle § 53, odst. 1 a § 55 zákona č. 200/1990 Sb., o přestupcích,
ve znění pozdějších předpisů)

Na základě této smlouvy bude Městský úřad Louny místně příslušným správním orgánem v řízení pro správní obvod obce Blšany u Loun ve věci projednávání přestupků.

**Čl. III
Úhrada nákladů**

Za výkon předmětu smlouvy v určeném rozsahu uhradí obec Blšany u Loun ze svého rozpočtu městu Louny na jeho účet č. 1020793399/0800 náklady spojené s výkonem ve výši Kč 500 za každý projednaný přestupek. Náklady spojené s výkonem budou městem Louny čtvrtletně fakturovány obci Blšany u Loun podle počtu projednaných přestupků.

Správní poplatky vybírané Městským úřadem Louny (popř. komisí k projednávání přestupků) při plnění této smlouvy jsou příjmem rozpočtu města Louny.

Výnos pokut uložených Městským úřadem Louny (popř. komisí k projednávání přestupků) při plnění této smlouvy je příjmem rozpočtu města Louny .

Čl. IV

Doba trvání smlouvy

Tato smlouva se uzavírá na dobu neurčitou s výpovědní lhůtou 1 měsíc, která začíná běžet dnem následujícím po doručení výpovědi druhé smluvní straně. Výpověď musí být učiněna písemně.

V souladu s ustanovením § 66c, odst. 2 zákona č. 128/2000 Sb., o obcích, ve znění pozdějších předpisů je tato smlouva uzavřena dnem, kdy rozhodnutí Krajského úřadu Ústeckého kraje o udělení souhlasu s uzavřením této smlouvy nabude právní moci.

Čl. V

Společná ustanovení

Smluvní strany zveřejní tuto veřejnoprávní smlouvu bezodkladně po jejím uzavření na úředních deskách svých úřadů nejméně po dobu 15 dnů a zašlou ji krajskému úřadu ke zveřejnění ve Věstníku právních předpisů kraje.

Po dobu platnosti této smlouvy vyvěsí smluvní strany na úředních deskách svých úřadů informaci o uzavření této smlouvy a jejím předmětu.

Tato smlouva se vyhotovuje ve třech stejnopisech, přičemž jeden stejnopis obdrží obec Blšany u Loun jeden stejnopis obdrží město Louny a jeden stejnopis veřejnoprávní smlouvy s přílohou obdrží Krajský úřad Ústeckého kraje spolu se žádostí o souhlas s uzavřením veřejnoprávní smlouvy.

Přílohu k této smlouvě tvoří usnesení Zastupitelstva obce Blšany u Loun a usnesení Rady města Louny o souhlasu s uzavřením této smlouvy a pravomocné rozhodnutí příslušného krajského úřadu o udělení souhlasu k uzavření smlouvy.

V Lounech dne 3.01.2012

Ing. Jan Kerner v. r.
starosta města Louny

Dobromil Konečný v. r.
starosta obce Blšany u Loun

Krajský úřad Ústeckého kraje

Velká Hradební 3118/48, 400 02 Ústí nad Labem
Odbor správních činností a krajský živnostenský úřad

Datum: 11.01.2012
JID: 6281/2012/KÚÚK
Jednací číslo: 127/SČaKŽÚ/2012-3
Vyřizuje/linka: Magdalena Kloučková/314
E-mail: klouckova.m@kr-ustecky.cz

ROZHODNUTÍ

Krajský úřad Ústeckého kraje příslušný dle ustanovení § 63 odstavec 1 a § 66c odst. 1 zákona číslo 128/2000 Sb., o obcích, (obecní zřízení), ve znění pozdějších předpisů (dále jen „zákon o obcích“) a ustanovení § 67 odstavec 1 písmeno g) zákona 129/2000 Sb., o krajích (krajské zřízení), ve znění pozdějších předpisů, vydává souhlas k uzavření veřejnoprávní smlouvy k projednávání přestupků mezi Městem Louny jako místně příslušným správním orgánem k výkonu přenesené působnosti a Obcí Blšany u Loun ze dne 3.1.2012.

ODŮVODNĚNÍ

Vzhledem k tomu, že bylo účastníkům v plném rozsahu vyhověno, rozhodnutí se dle ust. § 68 odst. 4 správního řádu neodůvodňuje.

POUČENÍ

Proti tomuto rozhodnutí lze podat ve lhůtě 15 dnů od jeho oznámení odvolání k Ministerstvu vnitra ČR podáním učiněným u Krajského úřadu Ústeckého kraje, odbor správních činností a krajský živnostenský úřad, Velká Hradební 3118/48, 400 02 Ústí nad Labem.

Ing. Jaroslav Švec v. r.
Vedoucí oddělení správních činností

Toto rozhodnutí nabylo právní moci dne 2. 2. 2012

*10/VS/2012 Veřejnoprávní smlouva uzavřená mezi městem Louny a obcí Zbrašín
– výkon přenesené působnosti podle zákona o přestupcích*

**Veřejnoprávní smlouva č. 27/2010/OS/P
uzavřená mezi obcí Zbrašín a městem Louny**

Na základě usnesení Zastupitelstva obce Zbrašín č. 107/2011 ze dne 30.11.2011 a usnesení 116. schůze Rady města Louny, ze dne 10.11.2010, č. 4 uzavírají níže uvedené smluvní strany tuto veřejnoprávní smlouvu:

**ČI. I
Smluvní strany**

1. Obec Zbrašín

zastoupená starostou obce panem Radkem Čečetkou

440 01 Zbrašín 23, kraj ústecký

příslušná do správního obvodu obce s rozšířenou působností Louny

a

2. Město Louny

zastoupené starostou obce panem Ing. Janem Kemerem

Mírové náměstí 35, 440 23 Louny

příslušné do správního obvodu obce s rozšířenou působností Louny

**ČI. II
Smluvní rozsah výkonu přenesené působnosti**

Podle § 63, odst. 1 zákona č. 128/2000 Sb., o obcích, ve znění pozdějších předpisů, bude město Louny vykonávat namísto obce Zbrašín v jejím správním obvodu následující přenesenou působnost:

veškeré přestupky, k jejichž projednání je příslušná obec Zbrašín
(příslušnost podle § 53, odst. 1 a § 55 zákona č. 200/1990 Sb., o přestupcích,
ve znění pozdějších předpisů)

Na základě této smlouvy bude Městský úřad Louny místně příslušným správním orgánem v řízení pro správní obvod obce Zbrašín ve věci projednávání přestupků.

**ČI. III
Úhrada nákladů**

Za výkon předmětu smlouvy v určeném rozsahu uhradí obec Zbrašín ze svého rozpočtu městu Louny na jeho účet č. 1020793399/0800 náklady spojené s výkonem ve výši Kč 500 za každý projednaný přestupek. Náklady spojené s výkonem budou městem Louny čtvrtletně fakturovány obci Zbrašín podle počtu projednaných přestupků.

Správní poplatky vybírané Městským úřadem Louny (popř. komisí k projednávání přestupků) při plnění této smlouvy jsou příjmem rozpočtu města Louny.
Výnos pokut uložených Městským úřadem Louny (popř. komisí k projednávání přestupků) při plnění této smlouvy je příjmem rozpočtu města Louny .

Čl. IV

Doba trvání smlouvy

Tato smlouva se uzavírá na dobu neurčitou s výpovědní lhůtou 1 měsíc, která začíná běžet dnem následujícím po doručení výpovědi druhé smluvní straně. Výpověď musí být učiněna písemně.

V souladu s ustanovením § 66c, odst. 2 zákona č. 128/2000 Sb., o obcích, ve znění pozdějších předpisů je tato smlouva uzavřena dnem, kdy rozhodnutí Krajského úřadu Ústeckého kraje o udělení souhlasu s uzavřením této smlouvy nabude právní moci.

Čl. V

Společná ustanovení

Smluvní strany zveřejní tuto veřejnoprávní smlouvu bezodkladně po jejím uzavření na úředních deskách svých úřadů nejméně po dobu 15 dnů a zašlou ji krajskému úřadu ke zveřejnění ve Věstníku právních předpisů kraje.

Po dobu platnosti této smlouvy vyvěsí smluvní strany na úředních deskách svých úřadů informaci o uzavření této smlouvy a jejím předmětu.

Tato smlouva se vyhotovuje ve třech stejnopisech, přičemž jeden stejnopis obdrží obec Zbrašín jeden stejnopis obdrží město Louny a jeden stejnopis veřejnoprávní smlouvy s přílohou obdrží Krajský úřad Ústeckého kraje spolu se žádostí o souhlas s uzavřením veřejnoprávní smlouvy.

Přílohu k této smlouvě tvoří usnesení Zastupitelstva obce Zbrašín a usnesení Rady města Louny o souhlasu s uzavřením této smlouvy a pravomocné rozhodnutí příslušného krajského úřadu o udělení souhlasu k uzavření smlouvy.

V Lounech dne 21.12.2011

Ing. Jan Kerner v. r.
starosta města Louny

Radek Čečetka v. r.
starosta obce Zbrašín

Krajský úřad Ústeckého kraje

Velká Hradební 3118/48, 400 02 Ústí nad Labem
Odbor správních činností a krajský živnostenský úřad

Datum: 28.12.2011
Evidenční číslo: 233500 /2011/KÚÚK
Jednací číslo: 18748/SČaKŽÚ/2011-3
Vyřizuje/linka: Magdalena Kloučková/314
E-mail: klouckova.m@kr-ustecky.cz

ROZHODNUTÍ

Krajský úřad Ústeckého kraje příslušný dle ustanovení § 63 odstavec 1 a § 66c odst. 1 zákona číslo 128/2000 Sb., o obcích, (obecní zřízení), ve znění pozdějších předpisů (dále jen „zákon o obcích“) a ustanovení § 67 odstavec 1 písmeno g) zákona 129/2000 Sb., o krajích (krajské zřízení), ve znění pozdějších předpisů, vydává souhlas k uzavření veřejnoprávní smlouvy k projednávání přestupků mezi Městem Louny jako místně příslušným správním orgánem k výkonu přenesené působnosti a Obcí Zbrašín ze dne 21.12.2011.

ODŮVODNĚNÍ

Vzhledem k tomu, že bylo účastníkům v plném rozsahu vyhověno, rozhodnutí se dle ust. § 68 odst. 4 správního řádu neodůvodňuje.

POUČENÍ

Proti tomuto rozhodnutí lze podat ve lhůtě 15 dnů od jeho oznámení odvolání k Ministerstvu vnitra ČR podáním učiněným u Krajského úřadu Ústeckého kraje, odbor správních činností a krajský živnostenský úřad, Velká Hradební 3118/48, 400 02 Ústí nad Labem.

Ing. Jaroslav Švec v. r.
Vedoucí oddělení správních činností

Toto rozhodnutí nabylo právní moci dne 19. 1. 2012

*11/VS/2012 Veřejnoprávní smlouva uzavřená mezi statutárním městem Most a obcí Lužice
– zajišťování výkonu činnosti podle zákona o obecní policii*

**Veřejnoprávní smlouva uzavřená mezi statutárním městem Most
a obcí Lužice o zajišťování výkonu některých úkolů agendy Městské policie Most
v souladu se zákonem o obecní policii a veterinární péči**

**Veřejnoprávní smlouva
uzavřená obcemi podle zákona č. 553/1991 Sb., o obecní
policii ve znění pozdějších předpisů**

Na základě usnesení Zastupitelstva obce Lužice č. 08/03/11 ze dne 1. 12. 2011 a usnesení Rady města Mostu č. 791/23/2011 ze dne 10. 11. 2011 uzavírají níže uvedené smluvní strany podle ustanovení § 66c zákona č. 128/2000 Sb., o obcích, ve znění pozdějších předpisů a v souladu s ustanovením § 3a zákona č. 553/1991 Sb., o obecní policii, ve znění pozdějších předpisů, tuto veřejnoprávní smlouvu:

**Čl. 1
Smluvní strany**

Statutární město Most

Zastoupené Ing. Vlastimilem Vozkou, primátorem

IČ 002 66 094

Se sídlem Radniční ½, 434 69 Most

Bankovní spojení Česká spořitelna, a. s.

Číslo účtu 19-1041368359/0800

zřídilo Obecně závaznou vyhláškou č. 1/1996 ze dne 29. 2. 1996 Městskou policii Most se sídlem Vladimíra Majakovského 2150/8, 434 01 Most 1

dále jen "**zřizovatel**"

a

Obec Lužice

Zastoupena Ing. Radkem Stehlíkem, starostou

IČ 002 66 051

Se sídlem Lužice 89, 435 24 Lužice u Mostu

Bankovní spojení Komerční banka

Číslo účtu 5220491/0100

dále jen "**obec**"

Čl. 2

Smluvní rozsah činnosti Městské policie Most

1. Městská policie Most bude vykonávat úkoly k zajištění veřejného pořádku, a to:
 - a) veterinární asanační činnosti na území obce Lužice - odchyt toulavých, zdivočelých a vybraných synantropních zvířat (dále jen „odchyt toulavých zvířat“), v souladu se zákonem č. 553/1991 Sb., o obecní policii, ve znění pozdějších předpisů, a zákonem č. 166/1999 Sb., o veterinární péči, ve znění pozdějších předpisů,
 - b) dohledové a preventivní činnosti v souladu se zákonem č. 553/1991 Sb., o obecní policii, ve znění pozdějších předpisů (v rozsahu 7 hodin týdně),

- c) pomoc při řešení nenadálých událostí v souladu se zákonem č. 553/1991 Sb., o obecní policii, ve znění pozdějších předpisů a napojení objektů ve vlastnictví obce na PCO zřizovatele pro účely řádného plnění tohoto úkolu,
- d) činnosti podle § 17a zákona č. 553/1991 Sb., o obecní policii, ve znění pozdějších předpisů,
- e) odstraňování vozidel tvořících překážku provozu na pozemních komunikacích podle zákona č. 361/2000 Sb., o provozu na pozemních komunikacích a o změnách některých zákonů (zákon o silničním provozu).

2. Veterinární asanační činnosti, spočívající v odchytu toulavých zvířat, budou vykonávat odborně způsobilí strážníci Městské policie Most, kteří absolvovali odborný kurz pro odchyt toulavých zvířat a zacházení s nimi, s úspěchem složili závěrečnou zkoušku před komisí Krajské veterinární správy, a získali tak osvědčení, jež je opravňuje k výkonu této činnosti. Veterinární asanační činnosti jsou vykonávány na základě povolení Krajské veterinární správy pro Ústecký kraj – Inspektorát Most se sídlem Dělnická 33, 434 01 Most – Velebudice. Povolení k výkonu veterinárních asanačních činností bylo zřizovateli uděleno rozhodnutím č. j. L4/03-1a ze dne 17. 3. 2003. Městská policie Most bude vykonávat úkony veterinární asanační činnosti, spočívající v odchytu toulavých zvířat, v rámci plnění úkolů při zabezpečování místních záležitostí veřejného pořádku na území obce, a to na základě oznámení příj. podnětu občanů obce k vykonání těchto úkonů na území obce.

3. Úkoly dle předchozích odstavců této smlouvy bude Městská policie Most vykonávat počínaje prvním dnem měsíce následujícího po jejím uzavření.

4. Obec vydá ke dni uzavření této smlouvy každému strážníkovi Městské policie Most písemné zmocnění, kterým bude strážník prokazovat oprávněnost výkonu pravomoci Městské policie Most v rozsahu této smlouvy na území obce. Toto zmocnění je strážník povinen mít při výkonu pravomoci u sebe. Vzor zmocnění tvoří přílohu č. 1 této smlouvy.

5. Městská policie Most je povinna předat obci úřední záznam o své činnosti podle čl. 2., odst. 1 písm. a) této smlouvy, a to nejpozději do 15 dnů od vykonání úkonů veterinární asanační činnosti, spočívající v odchytu toulavých zvířat na území obce.

Čl. 3

Úhrada nákladů za výkon předmětu smlouvy

1. Obec se zavazuje poskytnout zřizovateli úhradu nákladů spojených s odchytem toulavých zvířat ve výši dle odst. 3 tohoto článku.

2. Obec bere na vědomí, že výše úhrady za provedený odchyt zvířete, která je poskytována zřizovateli pro výkon činnosti dle čl. 2 odst. 1 této smlouvy představuje paušalizovanou částku nákladů zahrnující zejména náklady na mzdové prostředky a náklady na pořízení, údržbu a opravy odchytové a transportní techniky (tj. odchytové smyčky, stahovací odchytové sítě, vrhací odchytové sítě, transportní klece, imobilizačního aplikátoru včetně imobilizačních střel apod.) Obec bere na vědomí, že je povinna na své náklady zajistit umístění odchyceného toulavého zvířete, jehož vlastník není znám.

3. Obec se dále zavazuje poskytnout zřizovateli úhradu nákladů spojených s plněním úkolů podle článku 2 odst. 1 písm. b), c), d) a e) ve výši 10 000 Kč měsíčně. Úhradu je obec povinna hradit na základě faktury vystavené zřizovatelem. Zřizovatel bude tyto náklady fakturovat

vždy do posledního dne příslušného měsíce. Přílohu faktury bude tvořit kopie úředního záznamu o provedeném úkonu.

4. Obec bere na vědomí, že výše úhrady nákladů spojených s plněním úkolů podle článku 2 odst. 1 písm. b), c), d) a e) představuje paušalizovanou částku nákladů zahrnující zejména náklady na mzdové prostředky a náklady na pořízení, údržbu a opravy příslušné techniky.

Čl. 4

Doba trvání smlouvy

Tato smlouva se uzavírá na dobu neurčitou, od jejího uzavření a je uzavřena dnem, kdy rozhodnutí Krajského úřadu Ústeckého kraje o udělení souhlasu s uzavřením této smlouvy nabude právní moci.

Čl. 5

Společná ustanovení

1. Smluvní strany zveřejní veřejnoprávní smlouvu bezodkladně po jejím uzavření na úředních deskách svých obecních úřadů nejméně po dobu 15 dnů a zašlou ji Krajskému úřadu Ústeckého kraje k zveřejnění ve Věstníku právních předpisů kraje.

2. Po dobu platnosti této smlouvy vyvěsí smluvní strany na úředních deskách svých úřadů informaci o uzavření této smlouvy a jejím předmětu.

3. Tato smlouva se vyhotovuje ve třech stejnopisech, přičemž jeden stejnopis obdrží zřizovatel, jeden stejnopis obdrží obec a jeden stejnopis veřejnoprávní smlouvy s přílohou obdrží Krajský úřad Ústeckého kraje spolu s žádostí o souhlas s uzavřením veřejnoprávní smlouvy.

4. Přílohu č. 2 k této smlouvě tvoří usnesení rady zřizovatele a usnesení zastupitelstva obce o souhlasu s uzavřením této smlouvy a pravomocné rozhodnutí Krajského úřadu Ústeckého kraje o udělení souhlasu k uzavření smlouvy.

5. Tuto veřejnoprávní smlouvu lze změnit jen písemnou dohodou smluvních stran. K uzavření takové dohody je třeba souhlasu Krajského úřadu Ústeckého kraje.

6. Případné škody vzniklé činností Městské policie Most při výkonu činnosti, který je předmětem této smlouvy, hradí zřizovatel.

7. Případné spory týkající se této smlouvy řeší Krajský úřad Ústeckého kraje.

8. Smluvní strany výslovně souhlasí s tím, aby tato smlouva byla vedena v evidenci smluv vedené Statutárním městem Most, která bude přístupná dle zákona č. 106/1999 Sb., o svobodném přístupu k informacím, ve znění pozdějších předpisů, a která obsahuje údaje o smluvních stranách, předmětu smlouvy, číselné označení této smlouvy a datum jejího uzavření. Údaji o smluvních stranách se u fyzických osob rozumí zejména údaj o jménu, příjmení, rodném čísle a místě trvalého pobytu.

9. Smluvní strany prohlašují, že skutečnosti uvedené v této smlouvě se nepovažují za obchodní tajemství a udělují svolení k jejich zpřístupnění ve smyslu zákona č. 106/1999 Sb. a zveřejnění bez stanovení jakýchkoli dalších podmínek.

10. Smluvní strany prohlašují, že se s obsahem smlouvy před podpisem dobře seznámily a že tato odpovídá jejich svobodné vůli. Na důkaz toho připojují své podpisy.

11. Sjednává se, že smluvní strany považují povinnost doručit písemnost do vlastních rukou za splněnou i v případě, že adresát zásilku, odeslanou na jeho v této smlouvě uvedenou či naposledy písemně oznámenou adresu pro doručování, odmítne převzít, její doručení zmaří nebo si ji v odběrné lhůtě nevyzvedne na poště, a to dnem, kdy se zásilka vrátí od pošty zpět poskytovateli.

12. Veškeré změny a dodatky k této smlouvě vyžadují písemnou formu.

V Mostě dne 21. 12. 2011

V Lužicích dne 20. 12. 2011

Ing. Vlastimil Vozka v. r.
primátor statutárního města Most

Ing. Radek Stehlík v. r.
starosta obce Lužice

Příloha č. 1

Vzor zmocnění strážníka městské policie Most

ZMOCNĚNÍ

Níže uvedený strážník městské policie statutárního města Most je oprávněn k výkonu úkolů k zajištění veřejného pořádku, a to výhradně spočívající ve veterinární asanační činnosti - odchytu toulavých, zdivočelých a vybraných synantropních zvířat (dále jen „odchyt toulavých zvířat“) v souladu se zákonem č. 553/1991 Sb., o obecní policii, ve znění pozdějších předpisů, a zákona č. 166/1999 Sb., o veterinární péči, ve znění pozdějších předpisů, na území obce Lužice.

Jméno: _____

Příjmení: _____

Služební číslo strážníka _____

V _____ dne _____

razítko a podpis

Krajský úřad Ústeckého kraje

Velká Hradební 3118/48, 400 02 Ústí nad Labem
Odbor správních činností a krajský živnostenský úřad

Datum: 26.01.2012
JID: 14574/2012/KUUK
Číslo jednací: 144/SČaKŽÚ/2012
Vyřizuje/linka: Blanka Švecová/385
E-mail: svecova.b@kr-ustecky.cz

ROZHODNUTÍ

Krajský úřad Ústeckého kraje příslušný podle ustanovení § 3a, odstavec 2 zákona č. 553/1991 Sb., o obecní policii, ve znění pozdějších předpisů a ustanovení § 67 odstavec 1 písmeno g) zákona č. 129/2000 Sb., o krajích (krajské zřízení), ve znění pozdějších předpisů, uděluje **souhlas** s uzavřením veřejnoprávní smlouvy mezi Statutárním městem Most a obcí Lužice k výkonu úkolů Městské policie Most pro obec Lužice.

ODŮVODNĚNÍ

Vzhledem k tomu, že bylo účastníkům řízení v plném rozsahu vyhověno, rozhodnutí se podle ust. § 68 odst. 4 zákona č. 500/2004, správní řád, ve znění pozdějších předpisů, neodůvodňuje.

POUČENÍ

Proti tomuto rozhodnutí lze podat ve lhůtě 15 dnů od jeho oznámení odvolání k Ministerstvu vnitra ČR podáním učiněným u Krajského úřadu Ústeckého kraje, odboru správních činností a krajského živnostenského úřadu, Velká Hradební 3118/48, 400 02 Ústí nad Labem.

Ing. Jaroslav Švec v. r.
Vedoucí oddělení správních činností

Toto rozhodnutí nabylo právní moci dne 14. 2. 2012

*12/VS/2012 Veřejnoprávní smlouva uzavřená mezi městem Trmice a obcí Habrovany
– výkon přenesené působnosti podle zákona o základních registrech*

Veřejnoprávní smlouva uzavřená mezi obcemi

Na základě usnesení zastupitelstva obce Habrovany, ze dne 12.12.2011 č. 4/2011 a usnesení zastupitelstva města Trmice, ze dne 19.12.2011 č. 73/2011, uzavírají podle § 63 odst. 1 zákona č. 128/2000 Sb., o obcích, ve znění pozdějších předpisů, níže uvedené smluvní strany tuto

veřejnoprávní smlouvu o zabezpečení provedení zápisů údajů do informačního systému územní identifikace, adres a nemovitostí

Čl. I

Smluvní strany

1. Obec Habrovany

zastoupená starostkou obce paní Danou Černou
se sídlem Habrovany č.p. 48, 400 02 Ústí nad Labem
kraj Ústecký
příslušná do správního obvodu obce s rozšířenou působností Ústí nad Labem
IČO:008 32 201
(dále jen „obec Habrovany“)

a

2. Město Trmice

zastoupené starostkou města Mgr. Janou Oubrechtovou
se sídlem Fügnerova 448/29, 400 04 Trmice
kraj Ústecký
příslušné do správního obvodu obce s rozšířenou působností Ústí nad Labem
IČO: 006 74 010
(dále jen „město Trmice“)

Čl. II

Předmět smlouvy

Předmětem smlouvy je zabezpečení provedení zápisů údajů do informačního systému územní identifikace adres a nemovitostí podle zákona č. 111/2009 Sb., o základních registrech, ve znění pozdějších předpisů, orgány města Trmice namísto orgánů obce Habrovany.

Čl. III

Smluvní rozsah výkonu přenesené působnosti

(1) Podle § 63 odst.1 zákona č. 128/2000 Sb., o obcích (obecní zřízení), ve znění zákona č. 313/2002 Sb., budou orgány města Trmice místo orgánů obce Habrovany podle zákona č. 111/2009 Sb., o základních registrech, ve znění pozdějších předpisů, zapisovat do informačního systému územní identifikace, adres a nemovitostí následující údaje:

- a) podle § 42 odst. 1 až 3 zákona č. 111/2009 Sb., pokud stavební objekt nevyžaduje stavební povolení ani ohlášení stavebnímu úřadu a obec Habrovany je proto editorem těchto údajů podle § 42 odst. 4 zákona č. 111/2009 Sb. (identifikační údaje stavebního objektu a údaje o jeho vazbách na ostatní územní prvky a na územně evidenční jednotku část obce, údaje o definičním bodu stavebního objektu, údaje o typu stavebního objektu, způsobu jeho využití a jeho technickoekonomických atributech, technickoekonomický atribut stavebního objektu, kterým je měsíc a rok jeho odstranění),
- b) podle § 43 odst. 4 zákona č. 111/2009 Sb. (název ulice a údaje o vazbách ulice na ostatní územní prvky),

- c) podle § 44 odst. 1 zákona č. 111/2009 Sb. (změny údajů o adresním místě a změny příslušnosti stavebních objektů do části obce).

(2) Orgány obce Habrovany budou údaje podle odstavce 1 předávat orgánu města Trmice, bezodkladně a orgány města Trmice jsou povinny získané údaje zapsat do informačního systému územní identifikace, adres a nemovitostí nejpozději následující pracovní den od jejich obdržení.

Čl. IV Úhrada nákladů

Obec Habrovany poskytne městu Trmice na jeho účet č. 19-18621411/0100, vedený u Komerční banky Ústí nad Labem odměnu ve výši 200,-Kč (slovy: dvě stě korun českých) za každý provedený úkon na základě plnění podle čl. III této smlouvy (odměna bude poskytována průběžně v pravidelných čtvrtletních splátkách).

Čl. V Doba trvání smlouvy

Tato smlouva se uzavírá na dobu určitou a to od jejího uzavření do 31.12.2014. Tato smlouva je uzavřena dnem, kdy rozhodnutí příslušného krajského úřadu o udělení souhlasu s uzavřením této smlouvy nabude právní moci.

Čl. VI Společná ustanovení

(1) Smluvní strany zveřejní veřejnoprávní smlouvu bezodkladně po jejím uzavření na úředních deskách svých obecních úřadů nejméně po dobu 15 dní (§ 66c odst. 2 zákona č. 128/2000 Sb.).

(2) Po dobu platnosti této smlouvy vyvěsí smluvní strany na úředních deskách svých obecních úřadů informaci o uzavření této smlouvy a jejím předmětu.

(3) Tato smlouva se vyhotovuje ve třech stejnopisech, přičemž jeden stejnopis obdrží obec Habrovany, jeden stejnopis obdrží město Trmice a jeden stejnopis veřejnoprávní smlouvy s přílohami obdrží příslušný krajský úřad spolu se žádostí o souhlas s uzavřením veřejnoprávní smlouvy.

(4) Přílohu k této smlouvě tvoří usnesení zastupitelstva obce Habrovany a usnesení zastupitelstva města Trmice o souhlasu s uzavřením této smlouvy a pravomocné rozhodnutí příslušného krajského úřadu o udělení souhlasu k uzavření smlouvy.

(5) Tato smlouva může být měněna pouze písemnými dodatky, které podléhají schválení smluvních stran a souhlasu příslušného krajského úřadu.

(6) Smlouvu lze předčasně ukončit pouze písemně dohodou stran, nebo výpovědí s výpovědní lhůtou 2 měsíce. Lhůta začíná běžet prvním dnem měsíce následujícího po měsíci, v němž byla výpověď doručena druhé straně.

V Trmicích dne 23. 12. 2011

Dana Černá v. r.
starostka obce Habrovany

Mgr. Jana Oubrechtová v. r.
starostka města Trmice

Krajský úřad Ústeckého kraje

Velká Hradební 3118/48, 400 02 Ústí nad Labem
Odbor správních činností a krajský živnostenský úřad

Datum: 10.01.2012
JID: 5103 /2012/KÚÚK
Jednací číslo: 69/SČaKŽÚ/2012-3
Vyřizuje/linka: Magdalena Kloučková/314
E-mail: klouckova.m@kr-ustecky.cz

ROZHODNUTÍ

Krajský úřad Ústeckého kraje příslušný dle ustanovení § 63 odstavec 1 a § 66c odst. 1 zákona číslo 128/2000 Sb., o obcích, (obecní zřízení), ve znění pozdějších předpisů (dále jen „zákon o obcích“) a ustanovení § 67 odstavec 1 písmeno g) zákona 129/2000 Sb., o krajích (krajské zřízení), ve znění pozdějších předpisů, vydává souhlas k uzavření veřejnoprávní smlouvy k zabezpečení provedení zápisů do informačního systému územní identifikace adres a nemovitostí podle zákona č.111/2009 Sb., o základních registrech, ve znění pozdějších předpisů, mezi Městem Trmice jako místně příslušným správním orgánem k výkonu přenesené působnosti a Obcí Habrovany ze dne 23.12.2011.

ODŮVODNĚNÍ

Vzhledem k tomu, že bylo účastníkům v plném rozsahu vyhověno, rozhodnutí se dle ust. § 68 odst. 4 správního řádu neodůvodňuje.

POUČENÍ

Proti tomuto rozhodnutí lze podat ve lhůtě 15 dnů od jeho oznámení odvolání k Ministerstvu vnitra ČR podáním učiněným u Krajského úřadu Ústeckého kraje, odbor správních činností a krajský živnostenský úřad, Velká Hradební 3118/48, 400 02 Ústí nad Labem.

Ing. Jaroslav Švec v. r.
Vedoucí oddělení správních činností

Toto rozhodnutí nabylo právní moci dne 27. 1. 2012

VĚSTNÍK PRÁVNÍCH PŘEDPISŮ ÚSTECKÉHO KRAJE

Vydává Ústecký kraj

Redakce: Krajský úřad Ústeckého kraje, Velká Hradební 3118/48, 400 02 Ústí nad Labem
tel.: 475 657 111, fax: 475 200 245

Výrobu a distribuci zajišťuje: Wolters Kluwer ČR, a. s., U Nákladového nádraží 6, 130 00 Praha 3

Roční předplatné: představuje částku za dodávku úplného ročníku a je od předplatitelů vybíráno ve formě záloh. Výše záloh bude vždy písemně oznámena. Roční vyúčtování bude provedeno na základě skutečně vydaných částek. Záloha na rok 2012 činí 1 600 Kč (bez DPH); 1 824 Kč včetně 14% DPH.

Vychází dle potřeb Ústeckého kraje.

Administrace, distribuce, reklamace a informace na telefonních číslech: 246 040 442, fax: 246 040 401

V písemném styku vždy uvádějte IČ (právnícké osoby), číslo odběratele (fyzické osoby).

Písemné objednávky předplatného, změny adres a počtu odebíraných výtisků zasílejte laskavě na adresu:

Wolters Kluwer ČR, a. s., U Nákladového nádraží 6, Praha 3, 130 00, tel.: 246 040 442, fax: 246 040 401