

Domov důchodců Teplice, příspěvková organizace

**Výroční zpráva o činnosti a hospodaření
za rok 2011**

Obsah

- I. Sídlo organizace
- II. Vznik a postavení organizace
- III. Zaměření a činnost organizace
- IV. Stavebně technické uspořádání, služby, outsourcing
- V. Základní údaje o klientech
- VI. Organizační struktura a zaměstnanci
- VII. Základní personální údaje a vzdělávání zaměstnanců
- VIII. Hospodaření organizace
- IX. Finanční plán na rok 2012
- X. Vedení organizace, kontakty

Přílohy:

1. **Základní údaje o klientech**
 - přehled o počtech klientů
 - složení klientů dle krajů
 - věkové složení klientů
 - zdravotní stav klientů
 - přiznání příspěvku na péči
 - způsob ubytování klientů
2. **Základní personální údaje**
 - členění zaměstnanců podle věku a pohlaví
 - členění zaměstnanců podle vzdělání a pohlaví
 - složení zaměstnanců dle profesí
 - stav zaměstnanců a průměrná mzda
3. **Hospodaření organizace**
 - přehled nákladů, výnosů, hospodářský výsledek a náklady na jedno lůžko
 - přehled provedených oprav a údržby, zdroje financování
 - přehled veřejných zakázek
 - finanční fondy, sponzorské dary
4. **Finanční plán na rok 2012**

I. Sídlo organizace

Název: Domov důchodců Teplice, příspěvková organizace
Sídlo: Teplice, U Nových lázní 1183/8, PSČ 415 01
IČ: 63787814
DIČ: CZ63787814

II. Vznik a postavení organizace

Organizace byla zřízena na základě rozhodnutí OÚ Teplice č. 40/95 ze dne 4.10.1995 ke dni 1.1.1996. Dodatkem č. 2 ke zřizovací listině vydaným usnesením Rady Ústeckého kraje č. 180/49/2002 ze dne 4.12.2002 přešly k 1.1.2003 zřizovatelské funkce na Ústecký kraj.

Právní forma organizace je příspěvková organizace.

Organizace je samostatnou účetní jednotkou s vlastními účty, hospodaří s majetkem a finančními prostředky přidělenými zřizovatelem, dále s dary a příspěvky od právnických a fyzických osob a s prostředky svých fondů.

Organizace vystupuje v právních vztazích svým jménem a nese odpovědnost z nich vyplývající. Při plnění svých úkolů se řídí obecně závaznými právními předpisy a pokyny zřizovatele.

III. Zaměření a činnost organizace

1. stručný přehled hlavních činností organizace
2. obory
3. specializace
4. poskytované služby
5. další aktivity organizace

Organizace se při plnění svých úkolů řídí obecně závaznými právními předpisy, směrnicemi, platnou zřizovací listinou a dalšími pokyny zřizovatele.

Posláním našeho zařízení je poskytovat sociální pobytové služby osobám, které mají sníženou soběstačnost zejména z důvodu věku, jejichž situace vyžaduje pomoc jiné fyzické osoby. Poskytované služby směřovat k tomu, aby uživatelé mohli využívat své možnosti k naplňování svých individuálních potřeb. Vytvářet podmínky pro uplatnění samostatnosti v rozhodování uživatelů o způsobu života a udržení kontaktu s jejich blízkými lidmi i životem mimo naše zařízení, úctu k důstojnosti uživatelů a individualitě jejich osobnosti.

Organizace poskytuje starým občanům, kteří pro trvalé změny zdravotního stavu potřebují soustavnou péči, včetně zajištění zdravotní péče, rehabilitace, kulturní a rekreační péče.

Organizace poskytuje náročnou ošetrovatelskou péči občanům, kteří jsou upoutáni na lůžko, nebo vyžadují jinou náročnou ošetrovatelskou péči.

Ústavní péče se poskytuje formou celoročního a přechodného pobytu.

Organizace vytváří s přihlédnutím ke schopnostem uživatelů příležitosti k dobrovolné a zájmové činnosti.

Umožňuje exkurze a odborné praxe studentům.

Zpracovává podklady pro rozhodnutí o úhradě za pobyt v zařízení a zodpovídá za včasnost a správnost předložených podkladů.

Organizace zajišťuje průběžné vzdělávání a adaptaci principů standardů kvality poskytovaných služeb.

Cílem našeho zařízení je zájemcům o sociální služby i nadále umožnit plnohodnotný život, na který byli zvyklí před nástupem do zařízení, rozvíjet jejich schopnosti, umožnit jim zapojovat se do veřejného života, respektovat jejich práva a důstojnost.

Cílovou skupinou uživatelů jsou senioři ve věku 65 let a výše, kteří mají sníženou soběstačnost a jejichž situace vyžaduje pravidelnou pomoc jiné fyzické osoby, dosáhli starobního důchodu či jiného důchodu či dlouhodobého příjmu a pro trvalé změny zdravotního stavu potřebují služby zařízení. Neposkytujeme služby osobám s psychiatrickou diagnózou, která je spojena s halucinacemi, fobiemi, agresivními projevy, ztrátami orientace v prostoru a čase.

Principy poskytovaných služeb spočívají v co největší nabídce poskytovaných služeb, které nikdy nejsou vnucovány a vždy vedou k respektu individuality osobností seniorů.

Zaměřujeme se na zdokonalení péče o uživatele s poruchami hybnosti a částečně až plně imobilní. Naše zařízení je rovněž personálně i přístrojově dobře vybavené pracoviště rehabilitace a ergoterapie. Pro rehabilitaci jsou dobře použitelné esteticky působivé zahrady, které zároveň skýtají nejen prostor pro rehabilitaci, ale i zajišťují intimitu pro plně imobilní ležící uživatele.

Důraz klademe na podněcování a vytváření podmínek pro aktivní životní styl uživatelů a zdravou skladbu potravy včetně nabídky různých diet.

Dbáme na ochranu práv a důstojnosti uživatelů a dodržujeme Listinu základních práv a svobod (zákon č. 2/1993 Sb.). Uživatel má právo na ochranu osobní svobody, soukromí, osobních údajů, před jakýmkoliv formami zneužívání, nucenými pracemi, diskriminací, právo na vzdělání a rozhodování o řešení vlastní sociální situace.

Nabízíme zabavení v zájmových činnostech, zejména se jedná o výtvarné a pěvecké aktivity, výlety a kulturní akce, služby pedikérky a kadeřnice. Zvýrazňujeme respekt zaměstnanců k individuálním zájmům uživatelů a podporujeme je.

IV. Stavebně technické uspořádání, služby, outsourcing

Komplex budov DD Teplice, U Nových lázní č. 6 a č. 8 pochází z konce 19. století. Třípodlažní budovy jsou nepodsklepené, zděné, s převládající tloušťkou obvodových a nosných zdí 600 a 700 mm. Na budovu č. 8 navazuje přízemní přístavba kuchyně a další hospodářská a ubytovací část tvořící dvorní trakt.

DD Teplice je dislokován v nejatraktivnější lázeňské lokalitě města Teplice. Objekt byl architektonicky projektován jako činžovní domy, mnoho dílčích stavebních úprav v průběhu historie objektu napomohlo zvládat nové funkce domova důchodců.

Výhodou jsou rozsáhlé a částečně bezbariérové zahrady, zcela ohrazené plnou zdí. Tyto zahrady skýtají možnost pobytu v otevřeném prostoru i ležícím uživatelům. Hlavní vchod domova důchodců vede přímo do přilehlých lázeňských parků. Často nás navštěvují školky i studenti.

Opravy cest na zahradě rozšířily bezbariérovou část zahrad. Bezbariérovost zahrad zajistí příjemné prostředí pro návštěvy našich uživatelů, zejména jejich dětí a zvýší frekvenci jejich návštěv.

Na pokojích jsou počty uživatelů od 1 do 4 osob, nemáme kvalitní nabídku pro manželské dvojice a pokoje (s výjimkou pěti pokojů půdní vestavby z r. 2001) nemají vlastní sociální zařízení, mají pouze hygienické kouty s umyvadly bez WC. Na větších pokojích je záměrem přebudovat hygienické kouty na vlastní sociální zařízení pokojů.

Objekt DD je zateplen asi z 20%. Většina objektu má dobře těsnící a izolující okna a vstupní dveře. Energetický audit navrhuje zateplení obvodových stěn kontaktním systémem zateplení s tepelně izolační vrstvou polystyrénu o tloušťce 100 mm. Zateplit nelze průčelní stěny do ulice U Nových lázní z důvodu ochrany Ústavu památkové péče.

Kotelna DD je v dobrém stavu, je automatizovaná a plynová.

Energetická účinnost kotlů je v souladu s vyhláškou. Tepelný výkon kotlů je dostačující pro pokrytí tepelných ztrát objektů, přípravu TUV a potřebné výkonové rezervy. Rozvody nevykazují závažnější nedostatky.

Prádelna je celkově v dobrém stavu. Používáme kvalitní techniku a prací prostředky.

Kuchyně odpovídá hygienickým požadavkům, je v provedení nerez. Na skladbu a chuťové vlastnosti stravy klademe značný důraz.

Střechy jsou sedlové a volné konce valbové, prkenné pobití krovu je pokryto vláknocementovými šablonami a z části alukrytovými šablonami. Ploché části střech jsou průběžně udržovány nátěry, v plánu jsou nové okapy a svody.

Plynová kotelna je napojena na středotlakou plynovou síť zemního plynu. Systém vytápění objektu je teplovodní s nuceným oběhem topné vody. Otopná tělesa jsou vybavena termoregulačními ventily.

V kotelně jsou instalovány 2 teplovodní kotle, instalovaný výkon kotelny je 2 x 275 kW. Provoz kotelny je automatizován.

Rozvody vody nebudou vyžadovat rekonstrukci, potřebné jsou pouze běžné provozní úpravy (kupř. v rámci vytváření evropských standardů: oprava sprch apod.). Ve špatném stavu jsou však odpady vody, dochází k ucpávání a průsakům.

Dodavatelsky jsou zajišťovány revize, ekonomické služby, PO + BOZP.

Průběžně probíhá výměna oken a dveří do zahradního a dvorního traktu, čímž dochází ke snížení spotřeby energií.

V. Základní údaje o klientech

Kapacita zařízení je 84 lůžek. Obloženost k 31.12.2011 byla 76 uživatelů na celoroční pobyt. Během roku 2011 bylo přijato 33 uživatelů (13 mužů a 20 žen). 39 uživatelům byl ukončen pobyt (z toho 3 uživatelky a 1 uživatel odešli na vlastní žádost zpět k rodině, 1 uživatelka byla přemístěna na vlastní žádost do domova důchodců v Jihočeském kraji a jeden uživatel byl přemístěn do Domova důchodců Dubí, vzhledem k tomu, že nespadal do cílové skupiny našeho zařízení.

Převážná část uživatelů je z Ústeckého kraje (73), dále pak Moravskoslezského kraje (1), Karlovarského kraje (1) a hlavního města Prahy (1). Průměrný věk uživatelů našeho zařízení se pohybuje kolem 83,7 let. V našem zařízení máme 1 uživatele (muže) nezpůsobilého k právním úkonům.

Zdravotní stav odpovídá věkovému složení uživatelů našeho zařízení. Z celkového počtu uživatelů je 29 mobilních uživatelů (8 mužů a 21 žen), 30 částečně mobilních uživatelů (7 mužů a 23 žen) – ti se pohybují s dopomocí druhé osoby nebo protetických pomůcek. Počet imobilních uživatelů je 17 (6 mužů a 11 žen) a stále stoupá.

Mezi uživateli je 1 uživatelka s psychiatrickou diagnózou a 2 uživatele alkoholiky.

54 našich uživatelů mělo k 31.12.2011 přiznán příspěvek na péči I., II., III. a IV. stupně.

Příspěvek na péči I. stupně - 17 uživatelů (5 mužů a 12 žen).

Příspěvek na péči II. stupně - 18 uživatelů (4 muži a 14 žen).

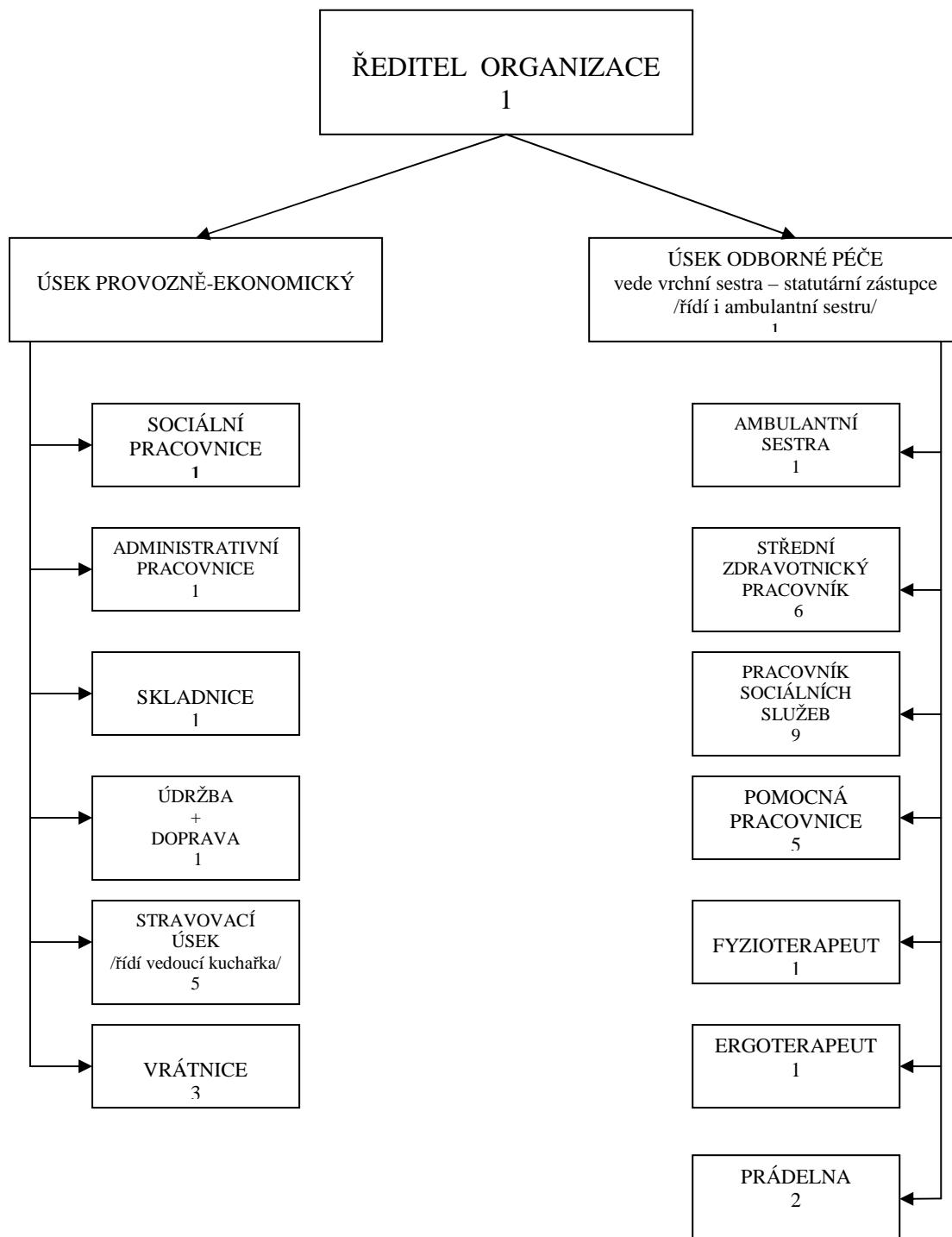
Příspěvek na péči III. stupně - 10 uživatelů (2 muži a 8 žen).

Příspěvek na péči IV. stupně - 9 uživatelů (2 muži a 7 žen).

Uživatelé jsou ubytováni v 5 jednolůžkových, 19 dvoulůžkových, 11 třílůžkových a 2 čtyřlůžkových pokojích.

VI. Organizační struktura

Schéma řízení DD Teplice



Každá služba je zajištěna vždy 1 SZP a vždy minimálně 1 PSS.

VII. Základní personální údaje a vzdělávání zaměstnanců

Dosažené vzdělání všech zaměstnanců odpovídá předepsanému vzdělání v jednotlivých oborech.

Ředitel organizace:	vysokoškolské vzdělání
THP:	středoškolské vzdělání ukončené maturitou
SZP:	středoškolské vzdělání ukončené maturitou
PSS:	střední odborné vzdělání nebo akreditovaný kurz
Stravovací provoz:	střední odborné vzdělání – vyučen
Prádelna:	střední odborné vzdělání – vyučen
Údržba:	střední odborné vzdělání – vyučen
Úklid:	střední odborné vzdělání – vyučen

Zařazení zaměstnanců dle katalogu prací.

Další vzdělávání zaměstnanců dle individuálního plánu vzdělávání.

VIII. Hospodaření organizace

Za r. 2011 vykazuje naše organizace kladný výsledek hospodaření ve výši 164 tis. Kč, na celkovém výsledku se podílí 4 tis. Kč doplňková činnost.

K udržení vyrovnaného hospodaření přispělo naplnění plánovaných příjmů, podpora zřizovatele.

K naplnění příjmů přispívá důsledná podpora uživatelů v jejich žádostech o přiznání vyšších stupňů závislosti a tím i příspěvku na péči. Daří se udržovat počet uživatelů při horní hranici přípustné kapacity 84 míst. Přestože jsou pro náš domov příjmy od zdravotních pojišťoven málo významné, daří se je průběžně zvyšovat.

Podařilo se vyrovnat s náklady na energie průběžným snižováním energetické náročnosti spotřebičů a zateplováním budovy formou výměny netěsnících oken.

Po stránce bezbariérovosti domova bylo dosaženo pokroku instalací transportní plošiny na zahradě DD, horní terasa je nyní pohodlně dostupná.

Navzdory nepříznivým informacím o výši dotace MPSV zpočátku roku 2011 se podařilo s podporou zřizovatele udržet stávající komfort služeb pro naše uživatele.

IX. Finanční plán na rok 2012

Finanční plán na r. 2012 byl sestaven na základě předpokládané skutečnosti k 31. 12. 2011. Při tvorbě jsme vycházeli ze skutečnosti ke dni 30.6.2011. Finanční plán je sestavený jako vyrovnaný.

Plán mzdových prostředků na r. 2012 byl vyčíslen v souladu s nař. vlády č. 564/2006 Sb. o platových poměrech zaměstnanců. Plánujeme přiděl do FKSP ve výši 103 tis. Kč, odvod za povinný podíl osob zdravotně postižených splní organizace odběrem zboží a materiálem od organizací, které zaměstnávají osoby zdravotně postižené.

Očekáváme nárůst počtu uživatelů s vyšším stupněm závislosti a tím navýšení příspěvků na péči.

Odpisy ve výši 1 035 tis. Kč jsou vyčísleny dle odpisových plánů organizace.

Tržby za poskytnuté služby uživatelům za předpokladu naplnění stavu na 84 uživatelů jsou očekávány ve výši 12.200 tis. Kč, na stravném od zaměstnanců 100 tis. Kč, příspěvky na stravné z FKSP 40 tis. Kč, úhrady za poskytnuté služby uživatelům hrazené VZP ČR 140 tis. Kč.

Dotaci žádáme ve výši 6 987 tis. Kč. Příspěvek na provoz poskytnutý ÚK je požadován ve výši 10% plánovaných nákladů, tj. 2 684 tis. Kč.

Na opravy a údržbu v rámci hlavní činnosti plánujeme čerpání 920 tis.Kč. Částka obsahuje revize elektro, výtahů, kotelny, hasicích přístrojů a komínů, malování a lakýrnické práce, klempířské a pokrývačské práce, následné opravy vyplývající z revizí, běžné a havarijní opravy sanitárního zařízení, kanalizace, elektro, ústředního topení, přístrojů a zařízení potřebného k zajištění plynulého chodu organizace (pračky, myčky, sušičky), oprava podlah v pokojích.

Organizace provozuje doplňkovou činnost, která spočívá v prodeji obědů, popř. celodenní stravy cizím strávníkům. Zisk je použit ve prospěch hlavní činnosti.

X. Vedení organizace, kontakty

Ředitel/ka:	Mgr. Žák Jan
Zástupce ředitele/vrchní sestra:	Rychtaříková Marcela
Lékař:	MUDr. Bartoš Jaroslav
Vedoucí stravovacího úseku:	Vavříčková Marta
Ekonomka:	Jantošová Jana
poštovní adresa:	Teplice, U Nových lázní 1183/8, PSČ 415 01
e-mail:	ddnl@volny.cz
webové stránky:	www.domovduchodcuteplice.cz
ID datové schránky:	3p4kh5b
Telefon:	417 539 913
Fax:	417 579 844

Základní údaje o klientech

Přehled o počtech klientů k 31.12.2011

	Počet celkem	Muži	Ženy
Kapacita zařízení k 31.12.11	84	-	-
Počet klientů (obložnost) k 1.1.2011	82	19	63
Přijato v r. 2011	33	13	20
Ukončen pobyt v r. 2011	37	10	27
Přemístěno do jiného zařízení v r. 2011	2	1	1
Počet klientů (obložnost) k 31.12.2011	76	21	55
Z toho pobyt celoroční	76	21	55

Složení klientů dle krajů k 31.12.2011

	Počet celkem	Muži	Ženy
Ústecký kraj	73	21	52
Liberecký kraj	0	0	0
Plzeňský kraj	0	0	0
Jihočeský kraj	0	0	0
Jihomoravský kraj	0	0	0
Karlovarský kraj	1	0	1
Kraj Vysočina	0	0	0
Pardubický kraj	0	0	0
Královehradecký kraj	0	0	0
Středočeský kraj	0	0	0
Olomoucký kraj	0	0	0
Moravskoslezský kraj	1	0	1
Hlavní město Praha	1	0	1
Slovenská republika	0	0	0
země EU	0	0	0

Věkové složení klientů

	2009			2010			2011		
	Celkem	Muži	Ženy	Celkem	Muži	Ženy	Celkem	Muži	Ženy
do 1 roku	0	0	0	0	0	0	0	0	0
1 - 7 let	0	0	0	0	0	0	0	0	0
7 - 10 let	0	0	0	0	0	0	0	0	0
11 - 15 let	0	0	0	0	0	0	0	0	0
16 - 18 let	0	0	0	0	0	0	0	0	0
19 - 26 let	0	0	0	0	0	0	0	0	0
27 - 65 let	2	0	2	0	0	0	0	0	0
66 - 85 let	27	10	17	24	9	15	46	12	34
nad 86 let	51	10	41	58	10	48	29	3	26
Průměrný věk	83,0	80,7	83,8	84,1	80,9	83,9	83,7	81,9	84,4
Nezpůsobilí k právním úkonům	0	0	0	0	0	0	1	1	0

Zdravotní stav klientů

	2009			2010			2011		
	Celkem	Muži	Ženy	Celkem	Muži	Ženy	Celkem	Muži	Ženy
mobilní	37	12	25	38	5	33	29	8	21
částečně mobilní	27	5	22	30	9	21	30	7	23
imobilní	16	3	13	14	4	10	17	6	11

Přiznání příspěvku na péči k 31.12.2011

	Počet klientů	Muži	Ženy
stupeň I.	17	5	12
stupeň II.	18	4	14
stupeň III.	10	2	8
stupeň IV.	9	2	7

Způsob ubytování klientů k 31.12.2011

Počet lůžek	1	2	3	4	5	6	7 a více
Počet pokojů	5	19	11	2	0	0	0

Základní personální údaje

Členění zaměstnanců podle věku a pohlaví – stav k 31.12.2011

Věk	Muži	Ženy	Celkem	%
do 20 let	-	-	-	-
21 - 30 let	1	1	2	5
31 - 40 let	0	8	8	20
41 - 50 let	1	13	14	35
51 - 60 let	0	14	14	35
61 let a více	1	1	2	5
celkem	3	37	40	100
%	8	92	100	x

Členění zaměstnanců podle vzdělání a pohlaví – stav k 31.12.2011

Vzdělání dosažené	muži	ženy	celkem	%
základní	0	1	1	2,5
vyučen	2	17	19	48
střední odborné	0	5	5	12,5
úplné střední	0	2	2	5
úplné střední odborné	0	11	11	27
vyšší odborné	0	1	1	2,5
vysokoškolské	1	0	1	2,5
celkem	3	37	40	100

Složení zaměstnanců dle profesí k 31.12. 2011

Složení zaměstnanců	2009	2010	2011
THP	2	2	2
SZP	11	11	10
PSP	9	9	10
Vychovatelé	0	0	0
Sociální pracovníci	1	1	1
Stravovací provoz	5	5	5
Prádelna	2	2	2
Údržba	1	1	1
Úklid	5	5	5
skladnice	1	1	1
vrátný	3	3	3

Stav zaměstnanců a průměrná mzda

	2009	2010	2011
Průměrný přepočtený evidenční stav zaměst.	40	40	40
Průměrná mzda na 1 zaměst. v Kč	18635	19937	19438
Mzdové náklady v tis.Kč	11913	12819	12505

Hospodaření organizace

Přehled nákladů (v tis.Kč)

č.ú. vybrané položky	2009		2010		2011	
	Hlavní činnost	Doplňková činnost	Hlavní činnost	Doplňková činnost	Hlavní činnost	Doplňková činnost
501 Materiál	4424	165	3968	62	2819	17
502 Energie	2112	33	1797	14	1946	12
511 Opravy a udržování	1144	5	1083	3	741	5
512 Cestovné	3	0	2	0	13	0
513 Náklady na reprezentaci	2	0	0	0	0	0
518 Služby	1122	6	1046	3	1140	3
521 Mzdové náklady	8945	51	9551	19	9263	67
524-528 Zákonné a soc.poj.	2974	18	3243	6	3288	8
Příděly do FKSP	177	1	190	0	92	0
Ostatní náklady	121	0	153	0	189	1
551 Odpisy	257	1	1011	0	975	0
Náklady celkem	21281	280	22044	107	20466	113

Přehled výnosů (v tis.Kč)

	2009		2010		2011	
	Hlavní činnost	Doplňková činnost	Hlavní činnost	Doplňková činnost	Hlavní činnost	Doplňková činnost
Tržby celkem (ú.601-604) z toho:	12597	300	12678	114	11907	117
-tržby za vlastní výrobky	1	0	0	0	7	0
-tržby z prodeje služeb	12596	0	12678	114	11900	117
- tržby za prodané zboží	0	0	0	0	0	0
648 Zúčtování fondů	5	0	4	0	131	0
Příspěvek zřizovatele na provoz – závazný ukaz.	2034	0	2812	0	2747	0
Dotace	6699	0	6493	0	5705	0
Ostatní výnosy	94	0	95	0	135	0
Výnosy celkem	21429	300	22082	114	20625	117

Hospodářský výsledek	2009		2010		2011	
	Hlavní činnost	Doplňková činnost	Hlavní činnost	Doplňková činnost	Hlavní činnost	Doplňková činnost
	148	20	38	7	160	4

Náklady na 1 místo (lůžko) = 19 tis. Kč

(kalkulační vzorec nákladů na jedno místo – lůžko = $\frac{\text{celkové neinvestiční náklady}}{\text{celková kapacita}}$)

Přehled provedených oprav a údržby a zdroje financování

Název akce	v tis. Kč	Zdroj financování *
malování	245	organizace+zřizovatel
oprava zdrav.instalace,odpad	63	organizace+zřizovatel
oprava strojů,přístrojů a zař.	71	organizace+zřizovatel
oprava okapů, říms	231	organizace+zřizovatel
oprava dlažby	6	organizace+zřizovatel
oprava ÚT, kotelny	21	organizace+zřizovatel
běžné opravy,údržba a revize	47	organizace+zřizovatel
oprava zídky	15	organizace+zřizovatel
opravy,revize elektro	47	organizace+zřizovatel

* organizace, zřizovatel, dotace

Přehled veřejných zakázek

Dodavatel	Název akce -věc	Charakter akce *	tis.Kč	Ev. číslo
Miroslav Bartoš Malířské a lakýrnické práce	Malířské práce	údržba	217	VZ- 295/2011

* oprava, investiční akce

Finanční fondy

Rezervní fond - tvorba a čerpání

v tis. Kč

Krytý zůstatek k 31.12.2010	458
z toho sponzorské dary za r.2010	10
Příděl ze zlepšeného hosp. výsledku za r. 2010	38
Jiné zdroje (sponzor.dary) za r. 2011	0
Tvorba celkem	496
Čerpání celkem	131
Zdroje celkem k 31.12.2011	365

Investiční fond - tvorba a čerpání

v tis. Kč

Krytý zůstatek k 31.12.2010	107
z toho sponzorské dary za r.2010	0
Odpisy	975
Jiné zdroje (sponzor.dary) za r. 2011	0
Převod z RF	0
Inv.dotace	0
Tvorba celkem	1082
Čerpání celkem	980
Zdroje celkem k 31.12.2011	102

Fond odměn - tvorba a čerpání

v tis.Kč

Zůstatek k 31.12.2010	25
Převod z HV z r. 2010	6
Čerpání	0
Stav k 31.12.2011	31

Přehled přijatých sponzorských darů

	2009		2010		2011	
	počet	v tis. Kč	počet	v tis Kč	počet	v tis.Kč
Věcné dary	0	0	0	0	0	0
Finanční dary	1	4	2	10	0	0

Finanční plán na rok 2012

v tis. Kč

Náklady	Skutečnost		UFP roku 2011			Skutečnost k 31.12.2011 za HČ a DČ	FP na rok 2012		
	r. 2009	r. 2010	Celkem	HČ	DČ		Celkem	HČ	DČ
501 - Spotřeba materiálu	4589	4030	2954	2893	61	2836	3100	3033	67
502 - Spotřeba energie	2145	1811	2011	1999	12	1958	2200	2177	23
z toho: teplo	0	0	0	0	0	0	0	0	0
elektrická energie	772	709	750	749	1	734	800	795	5
plyn	1227	935	1060	1050	10	1023	1200	1184	16
Voda	146	167	201	200	1	201	200	198	2
504 - prodané zboží	0	0	0	0	0	0	0	0	0
511 - Opravy a udržování	1149	1086	742	740	2	746	920	916	4
z toho: stavební	117	15	0	0	0	0	0	0	0
přístrojů a zařízení	88	1085	742	740	2	746	920	916	4
512 – Cestovné	3	2	13	13	0	13	6	6	0
513 - Náklady na reprezentaci	2	0	2	2	0	0	2	2	0
518 - Ostatní služby	1128	1049	1165	1163	2	1143	1165	1161	4
z toho: služby spojů	114	102	106	106	0	103	0	100	0
- telefon + internet	108	96	100	100	0	98	95	95	0
- poštovné	6	6	6	6	0	5	5	5	0
nájemné	0	0	0	0	0	0	0	0	0
521 - Mzdové náklady	8996	9570	9699	9685	14	9330	10336	10311	25
524 - Zákonné sociální pojištění	2917	3249	3298	3293	5	3175	3640	0	10
525 - Ostatní sociální pojištění	0	0	0	0	0	0	0	0	0
527 - Zákonné sociální náklady	253	211	121	121	0	122	0	0	0
528 - Ostatní sociální náklady	0	0	0	0	0	0	0	0	0
531 - Daň silniční	0	0	0	0	0	0	0	0	0
532 - Daň z nemovitostí	0	0	0	0	0	0	0	0	0
538 - Ostatní daně a poplatky	1	2	2	2	0	1	0	0	0
541 - Smluvní pokuty a úroky z prodlení	0	0	0	0	0	0	0	0	0

542 - Ostatní pokuty a penále	0	0	0	0	0	0	0	0	0
557 - Odpis pohledávky	18	34	0	0	0	0	0	0	0
544 - Úroky	0	0	0	0	0	0	0	0	0
546 - Dary	0	0	0	0	0	0	0	0	0
548 - Manka a škody	0	0	0	0	0	0	0	0	0
549 - Jiné ostatní náklady	102	96	282	282	0	280	121	120	1
549 001 Pojištění	69	35	98	98	0	96	89	89	1
Náklady	Skutečnost		UFP roku 2011			Skutečnost k 31.12.2011 za HČ a DČ	FP na rok 2012		
	r. 2009	r. 2010	Celkem	HČ	DČ		Celkem	HČ	DČ
551 - Odpisy dlouh. nehmotného a hm. majetku	258	1011	975	974	1	975	1035	1034	1
552 - Zůstatková cena prodaného DNM a HM	0	0		0	0	0	0	0	0
554 - Prodaný materiál	0	0		0	0	0	0	0	0
591 - Daň z příjmu	0	0		0	0	0	0	0	0
595 - Dodatkové odvody daně z příjmů	0			0	0	0	0	0	0
Náklady celkem	21561	22151	21264	21167	97	20579	22527	22392	135

Výnosy	Skutečnost		UFP roku 2011			Skutečnost k 31.12.2011 HČ a DČ	FP na rok 2012		
	r. 2009	r. 2010	Celkem	HČ	DČ		Celkem	HČ	DČ
601 - Tržby za vlastní výrobky	1	0	0	0	0	7	0	0	
602 - Tržby z prodeje služeb	12896	12792	12550	12450	100	12017	12760	12620	140
604 - Tržby za prodané zboží	0	0	0	0	0	0	0	0	0
613 - Změna stavu zásob výrobků	0	0	0	0	0	0	0	0	0
621 - Aktivace materiálu a zboží	0	0	0	0	0	0	0	0	0
641, 642 - Pokuty, úroky z prod. a penále	0	0	0	0	0	0	0	0	0
662 - Úroky	1	1	1	1	0	1	1	1	0
648 - Zúčtování fondů	5	4	131	131	0	131	5	5	0
z toho použití: RF	5	4	131	131	0	131	5	5	0
IF (pouze na opravy)	0	0	0	0	0	0	0	0	0
FKSP (např. prac. oděvy)	0	0	0	0	0	0	0	0	0
FO	0	0	0	0	0	0	0	0	0

649 - Jiné ostatní výnosy	93	94	130	130	0	134	90	90	0
651 - Tržby z prodeje DNM a HM	0	0	0	0	0	0		0	0
654 - Tržby z prodeje materiálu	0	0	0	0	0	0		0	0
691 - Celkem příspěvky a dotace na provoz(671,672)	8733	9305	8452	8452	0	8452	9671	9671	0
z toho: Příspěvek na provoz	2034	2812	2747	2747	0	2747	2684	2684	0
Dotace MPSV	6699	6493	5705	5705	0	5705	6987	6987	0
Ostatní	0	0	0	0	0	0	0	0	0
Výnosy celkem	21729	22196	21264	21164	100	20742	22527	22387	140

<i>Doplňkové údaje:</i>	<i>r. 2009</i>	<i>r. 2010</i>	<i>r. 2011</i>	<i>r. 2012</i>
<i>Přepočtený počet zaměstnanců**</i>	40	40	40	42
<i>Průměrný plat (mzda) měsíčně v Kč</i>	18635	19937	19438	20500
<i>Počet klientů ***</i>	84	84	84	84

** průměrný evidenční počet zaměstnanců, přepočtený na plně zaměstnané

*** netýká se odboru dopravy a silničního hospodářství. PO odboru kultury změnil předtisk na počet návštěvníků, počet výpůjček apod., podle druhu organizace.

Vysvětlivky : FP - finanční plán, UFP - upravený finanční plán, HČ - hlavní činnost, DČ - doplňková činnost