

Ústav sociální péče Nová Ves v Horách,
příspěvková organizace
435 45 Nová Ves v Horách č. 206



**Výroční zpráva o činnosti a hospodaření
za rok 2011**

Obsah

- I. **Sídlo organizace**
- II. **Vznik a postavení organizace**
- III. **Zaměření a činnost organizace**
- IV. **Stavebně technické uspořádání, služby, outsourcing**
- V. **Základní údaje o uživateli**
- VI. **Organizační struktura a zaměstnanci**
- VII. **Základní personální údaje a vzdělávání zaměstnanců**
- VIII. **Hospodaření organizace**
- IX. **Finanční plán na rok 2012**
- X. **Vedení organizace, kontakty**

Přílohy:

1. **Základní údaje o uživateli**
 - přehled o počtech uživatelů
 - složení uživatelů dle krajů
 - věkové složení uživatelů
 - zdravotní stav uživatelů
 - přiznání příspěvku na péči
 - způsob ubytování uživatelů
2. **Základní personální údaje**
 - členění zaměstnanců podle věku a pohlaví
 - členění zaměstnanců podle vzdělání a pohlaví
 - složení zaměstnanců dle profesí
 - stav zaměstnanců a průměrná mzda
3. **Hospodaření organizace**
 - přehled nákladů, výnosů, hospodářský výsledek a náklady na jedno lůžko
 - přehled provedených oprav a údržby, zdroje financování
 - přehled veřejných zakázek
 - finanční fondy, sponzorské dary
4. **Finanční plán na rok 2012**

I. Sídlo organizace

Název: Ústav sociální péče, příspěvková organizace 435 45 Nová Ves v Horách
Sídlo: 435 45 Nová Ves v Horách
IČ: 49872532
DIČ:

II. Vznik a postavení organizace

Zřizovatelem naší organizace byl Okresní úřad v Mostě, který dne 6.12.1994 vydal zřizovací listinu s účinností od 1.1.1995.

Na základě usnesení Rady Ústeckého kraje ze dne 4. prosince 2002 se od 1. ledna 2003 stal zřizovatelem Ústavu sociální péče, příspěvkové organizace, 435 45 Nová Ves v Horách, Ústecký kraj, ul. Velká Hradební 3118/48, 400 02 Ústí nad Labem. Organizace je právnickou osobou a je zřízena na dobu neurčitou.

III. Zaměření a činnost organizace

1. Stručný přehled hlavních činností organizace:

- Ústav poskytuje sociální služby, jejichž rozsah je vymezen v Rozhodnutí o registraci poskytovatele sociálních služeb dle zákona č. 108/2006 Sb., o sociálních službách, v platném znění.
- Definici poslání, cílů a okruh osob, kterým je sociální služba určena, schvaluje zřizovatel
- Provádíme další činnosti v sociálních službách:
jedná se o výkon ekonomické, provozní, technické, investiční a administrativní činnosti v rozsahu potřebném pro naplnění našeho hlavního účelu a předmětu činnosti

Druh sociální služby: **Domov pro osoby se zdravotním postižením**

Poslání:

Hlavním posláním naší pobytové sociální služby je podporování plnohodnotného života osob s mentálním postižením s možností jejich návratu do běžného života. V procesu poskytování sociálních služeb se zaměřujeme na jednotlivé uživatele prostřednictvím individuálního plánování poskytovaných služeb, které vycházejí z jejich přání, potřeb, zájmů, schopností a dovedností. Klademe důraz na dodržování lidských práv, poskytované služby zachovávají a rozvíjejí důstojný život uživatelů, kteří je využívají, jsou bezpečné a odborné.

Cíle:

- dodržovat lidská práva, osobní svobodu a soukromí uživatelů,
- vytvářet podmínky pro aktivní prožívání volného času zapojením se do zájmových kroužků
- doplnit zařízení domova tak, aby se přibližovalo domácímu prostředí
- podporovat, vytvářet a udržovat vztahy uživatelů s vlastními rodinami a dalšími jim blízkými osobami, s cílem začlenit je zpět do rodiny a upevňovat vztahy o další kontakty - partnerské, přátelské s osobami mimo domov
- trvale rozvíjet osobnost všech uživatelů a jejich tělesné i duševní schopnosti (samostatné rozhodování, samostatné vycházky)
- poskytovat sociální poradenství uživatelům a jejich opatrovníkům
- vyhledávání a poskytnutí podpory pro využívání dalších návazných a běžně dostupných služeb

Okruh osob:

Mužům a ženám od 19 let věku

- s mentálním postižením
- s kombinovaným postižením
- se zdravotním postižením

2. Poskytované služby:

1. pomoc při zvládnání běžných úkonů péče o vlastní osobu
2. pomoc při osobní hygieně nebo poskytnutí podmínek pro osobní hygienu
3. poskytnutí stravy nebo pomoc při zajištění stravy
4. poskytnutí ubytování, popřípadě přenocování
5. výchovné, vzdělávací a aktivizační činnosti
6. zprostředkování kontaktu se společenským prostředím
7. pomoc při uplatňování práv, oprávněných zájmů a při obstarávání osobních záležitostí
8. nácvik dovedností pro zvládnání péče o vlastní osobu, soběstačnost a dalších činností vedoucích k sociálnímu začlenění
9. sociální poradenství
10. podpora vytváření a zdokonalování základních pracovních návyků a dovedností

3. Obory:

- LÉKAŘSKÁ PÉČE

Lékařská péče v zařízení je zajišťována těmito lékaři:

MUDr. Tenk: praktický lékař, do zařízení dojíždí 1x týdně, v případě potřeby na telefonické volání i kdykoliv jindy. Provádí běžná ošetření a vyšetření dle momentálního zdravotního stavu uživatelů, provádí preventivní prohlídky.

MUDr. Rolko – Nová: psychiatr, do zařízení dojíždí jedenkrát v měsíci, provádí běžnou psychiatrickou ordinaci. V případě potřeby přijíždí okamžitě, či poskytuje telefonickou konzultaci.

MUDr. Beránková: zubní lékařka, pravidelně dvakrát ročně provádí preventivní prohlídky chrupu všech uživatelů, průběžně kdykoliv po celý rok i ostatní nutná ošetření.

MUDr. Chamuláková: gynekolog, pravidelně jedenkrát ročně provádí preventivní prohlídky u všech uživatelů a dále vyšetření a ošetření při případných potížích gynekologického rázu kdykoliv.

MUDr. Laxová: neurolog, pravidelně dojíždí do zařízení za uživateli, kteří jsou v péči její ordinace.

Na ostatní ordinovaná odborná vyšetření a ošetření docházejí uživatelé v doprovodu zdravotníka (mamologie, alergie, endokrinologie apod.)

• ZDRAVOTNÍ PÉČE

Zdravotní péče v zařízení je poskytována diplomovanými registrovanými sestrami, které postupují při své práci podle pokynů jednotlivých ošetřujících lékařů.

Obsahem jejich práce je:

- příprava a podávání léků, kontrola dutiny ústní těm uživatelům, u nichž to je nařízeno lékařem.
- odběry biologického materiálu.
- vyšetření uživatelů přístrojovou technikou (glukometr, tonometr, oxymetr).
- v případě potřeby péče o ránu.
- aplikace injekcí a insulinů.
- vede sesterskou dokumentaci, pořizuje záznamy pro výkazy do VZP.
- průběžně sleduje zdravotní stav uživatelů, sleduje správné podávání diet.
- zařizuje objednání uživatelů na odborná vyšetření.
- připravuje podklady pro ordinaci lékaře.

Vzhledem k vyššímu věkovému průměru uživatelů je nutno pečlivě sledovat jejich zdravotní stav, neboť se poměrně často objevují náhlé zdravotní potíže (náhlé zvětšení TK, glykemie, dušnost).

U imobilních uživatelů je nutno dbát na používání antidekubitních pomůcek, polohování, alespoň částečnou aktivizaci (návěky chůze, vysazování do křesla, polohování pomocí antidekubitních podložek a polštářů).

• OŠETŘOVATELSKÁ PÉČE

Hlavním cílem ošetřovatelské péče je zajistit hygienu uživatelů, soustavně upevňovat a posilovat jejich hygienické a společenské návyky.

Hůře pohyblivým či imobilním uživatelům pomáhají s hygienou pracovníci, vždy však takovým způsobem, aby byla zajištěna co největší intimita uživatele. Při koupání personálu ulehčují práci a uživatelům zpříjemňují koupel různé hydraulické pomůcky pro koupání imobilních uživatelů.

Uživatelé, kteří si hygienickou péči zajišťují sami, či jen s malou pomocí, mohou využívat sprchové kouty ve svých pokojích.

Koupání uživatelů je prováděno podle rozpisu a hlavně vždy v případě potřeby. Schopnější uživatelé se koupou či sprchují dle vlastního uvážení.

Péče o vlasy uživatelů je dle jejich přání prováděna kadeřnicemi, které do zařízení docházejí 1x za dva měsíce, ošetřujícím personálem, nebo vybraným kadeřníkem, kterého navštíví přímo v jeho provozovně.

1x měsíčně do zařízení dochází také pedikérka.

• VÝCHOVNÁ PÉČE

Výchovná péče v zařízení je realizována dvěma pracovníci sociální péče – instruktory práce. Do výchovné péče v rámci standardů kvality je zapojen veškerý personál zařízení. Klíčoví pracovníci vypracovali dle standardů kvality s uživateli dlouhodobé a krátkodobé cíle. Při jejich stanovování je vždy přihlíženo k individuálním zájmům a přáním uživatele.

Někteří uživatelé v rámci pracovní terapie pomáhají při jednoduchých pracích v zařízení (kuchyně, prádelna, sklad prádla).

Ti uživatelé, kteří jsou schopni samostatných nákupů jezdí na nákupy do Litvínova, pro hůře pohyblivé uživatele zajišťujeme dovoz nákupu podle jejich přání 1x týdně.

Uživatelé, kteří potřebují při nákupu pomoc doprovází instruktorky práce, nebo i jiný personál.

Ve výchovné práci s uživateli přímo v zařízení jsou zastoupeny všechny složky výchovy (RV, PV, TV, VV). Jsou prováděny v zájmových kroužcích, cílených na jednotlivé složky výchovy.

V rámci pracovní výchovy uživatelé za pomoci instruktorek práce mimo jiné vyrábí: svíčky, výrobky z pedigu, tkané koberečky, různé dekorativní předměty.

S těmito výrobky se pak zúčastňujeme prodejních výstav a také jsou vystavovány na místním OÚ, kde jsme v soutěžích za tyto výrobky získali již několik ocenění.

Velká pozornost je věnována edukaci – hlavně k domácím pracem, pomoc při úklidu pokojů, zalévání květin a péče o ně, využívání společné kuchyňky k vaření a pečení.

Během roku často využíváme zahradní altán ke grilování a k posezení u ohně.

Uživatelům se velmi líbí i grilování v zimě, je to jedna z akcí, na které se velmi těší. Při těchto akcích je hojně využíváno karaoke.

Stále spolupracujeme se spřátelenými organizacemi na různých akcích jak společenských tak soutěžních, nebo prostě jen na přátelském posezení.

S uživateli navštěvujeme různá kulturní vystoupení (nebo je zajistíme přímo v zařízení), chodíme do divadel a na výstavy.

Velmi oblíbené jsou i výlety s pevným cílem, pokud možno podle volby uživatelů.

Dalším oblíbeným zájmem uživatelů je péče o rostliny ve skleníku. Výpěstky ze skleníku slouží k obohacení jídelníčku.

4. Další aktivity organizace:

○ KULTURNÍ AKCE:

LEDEN:

- Indiánská výstava v Litvínově
- Karneval v DSS Litvínov
- „Chlap na zabití“ divadlo Most

ÚNOR:

- Valentýnská zábava
- Bowling Litvínov

BŘEZEN:

- Kino Citadela „ Jak se krotí krokodýl“
- Energie Meziboří – prohlídka keramické dílny
- Turistický výšlap na Mníšek
- Botanická zahrada Teplice
- Hudební pásmo písniček „Viola“
- Grilování v altánu

DUBEN:

- Eurohřiště Německo
- Praha „Chceme žít s Vámi“
- Výhra v soutěži o nejkrásnější Novoveské velikonoční vajíčko 3. místo
- Lesopark Chomutov
- Velikonoční prodejní výstava v Ústí nad Labem

KVĚTEN:

- Výlet na Komáří Vížku
- Výlet do Jiříkova

ČERVEN:

- Hřensko výlet lodí
- Grilování

ČERVENEC:

- Sběr borůvek na Meziboří
- Pěší túra na Jeřabinu(rozhledna)
- Zámek Duchcov
- Cukrárna Most

SRPEN:

- Prohlídka zámku Jezeří
- Grilování v altánu

ZÁŘÍ:

- DVD divadlo Litvínov – pásmo pohádek v našem domově
- „Viola“ hudební pásmo s harmonikou
- Sportovní hry v Meziboří

ŘÍJEN:

- Den otevřených dveří a sportovní hry
- Turistický výšlap na Horu Svaté Kateřiny
- Muzeum Nová Ves v Horách

LISTOPAD:

- Grilování v altánu
- Prodejní výstava v Ústí nad Labem

PROSINEC:

- Bowling s egoterií v Litvínově
- Vánoční besídka

IV. Stavebně technické uspořádání, služby, outsourcing

Stav nemovitosti a stavebně technické uspořádání

Objekt :

Ústav se nalézá v oblasti náhorní roviny Krušných hor na konci obce Nová Ves v Horách, přímo u hraničního potoka s NSR, v nadmořské výšce přibližně 700 m. Budovy tvoří jeden celek ve tvaru písmene L. Nejstarší část budov slouží jako administrativně technické zázemí s hlavním vstupem. Další postupně přistavované části slouží pro ubytování a zájmové činnosti uživatelů. Vzhledem ke stáří budov není objekt zcela ideální, ale po dokončení přístavby která umožnila ubytování uživatelů na pokojích pouze ve dvojicích vyhovuje současnému trendu. Zařízení jako celek je na první pohled udržované a působí dobrým dojmem.

Střecha

Celý objekt má střechy pokryté tzv. kanadským šindelem přes rozdílnost data montáže i takřka stejného odstínu. To působí hezkým - jednolitým dojmem.

Stará budova:

Krytina vyměněná v průběhu let 1995-6 bude potřebovat investici. Bude třeba odstranit mechy a provést povrchovou úpravu (levnější varianta) nebo lépe - pokrýt tyto starší části střech novou krytinou podobného vzhledu.

Přístavba:

Nová krytina z r. 2006 - bez závad.

Půda a krovy:

Stará budova:

Krovy původní, bez známek napadení houbami nebo dřevokazným hmyzem. Konstrukce trámů střechy je pro nízké zatížení. Na stávající trémoví nelze použít těžké střešní krytiny.

Přístavba:

Krovy v klasickém provedení. Jedná se o krásné, nevyužité prostory, ideální pro zhotovení půdní vestavby. Půdní vestavbou by se nejen výrazně zlepšila tepelná propustnost a výsledkem by byla i úspora energií, ale pro současný trend TRANSFORMACE ZAŘÍZENÍ by bylo ideální zřídit v těchto prostorách tzv. cvičné bytové jednotky, sloužící jako přechodné bydlení pro uživatele, kteří by později mohli ústavní péči zcela opustit.

Zateplení budov

Stará budova:

Je z většiny zateplená. Zateplená není pouze prádelna, která díky úniku tepla z praček a sušiček interní vytápění ani nepotřebuje.

Přístavba:

Novostavba je bez vnějšího zateplení, ale odpovídající současným normám určujícím koeficient propustnosti tepla.

Půdní prostory a jejich využití

Stará budova :

Půdy jsou zčásti využité jako sklady a zčásti jako sušárna prádla.

Přístavba:

Rozsáhlé, nevyužité půdní prostory, vhodné pro půdní vestavbu s využitelností pro realizaci cvičného-přechodného bydlení před odchodem uživatelů do běžného samostatného života v rámci transformace zařízení nebo pro zájmové činnosti uživatelů i personálu.

Nutná však bude investice nepřesahující částku 500.000,- Kč, na kterou ale ústav z běžného rozpočtu prostředky nemá.

Plášť budovy:

Zdivo a omítky :

Nosné, obvodové zdivo je včetně omítek v dobrém stavu. Pouze místy se projevuje vliv tvrdých horských povětrnostních vlivů. Zejména na nejspodnější části obvodového zdiva (soklu) bude třeba zhotovit sněhu a soli odolnou úpravu. Oprava bude nutná po celém obvodu včetně přístavby, neboť i zde se po pouhých šesti letech projevují tvrdé zimní podmínky. Drobné opravy bude třeba provést i na místech vysoko nad terénem a proto bude třeba použít vysokozdviznou plošinu. Tím bude oprava nákladnější .

Hydroizolace :

Původní (stará) část budov má již izolaci nedokonalou. Tato část je asi 100 let stará. Protože do sklepů budovy voda prosakuje minimálně a budova je odvodněná, je možné provedení izolací odložit.

Přístavba není podsklepená a nemá s prosakováním spodních vod žádné problémy.

Izolace je v pořádku- novostavba z r. 2006.

Okna,dveře:

Venkovní – plastová, v pořádku, bezúdržbová.

Vnitřní dveře – je třeba běžná a neustálá údržba i opravy.

Venkovní kanalizace:

Dešťová kanalizace je sice stará - původní, ale po nalezení poruchy je plně funkční a dešťová voda odtéká do hraničního potoka.

Užitková – nové provedení z r.1994 s lapolem a vývodem do čističky odpadních vod, která je mimo areál ústavu.

Komunikace:

Uvnitř areálu jsou pokryty zámkovou dlažbou, udržované, bez potřeby výměny. Přístup k zadní garáži je pouze posypaný živičnou drtí.

Přístupová :

Vyhovující asfaltová silnice, která spojuje obec Novou Ves v Horách s NSR.

Ostatní objekty patřící k zařízení, jako altány ,skleník i oplocení jsou udržované, bez potřeby rekonstrukce.

Stav vnitřku nemovitosti

Elektroinstalace a osvětlení:

Udržované, v loňském roce 2011 po revizi a následných opravách v pořádku a vyhovující bezpečnému provozu . Výhledově bude potřebná rekonstrukce s použitím současně používaných materiálů (z mědi a plastů).

Rozvody vody a kanalizace:

Na rozvodu *teplé užitkové vody* vzniká závada, kterou je třeba neodkladně řešit!

Na nádobách pro TUV vznikají od prosince r.2011 vlivem vnitřní koroze trhliny. Trhliny vznikají zcela neočekávaně kdykoli a v kteroukoli dobu. Nádoby nepodléhají reklamačnímu řízení.

Vlastní rozvody jsou bez závažných závad, udržované, vyhovující. Výhledově bude třeba vyměnit ocelové potrubí za plastové včetně kohoutů i ventilů z důvodu zarůstání sedimenty z tvrdé vody.

Topení

Dvě plynové kotelny se zálohováním. Rozvody jsou teplovodní, rozdělené na část novou (přístavba) a starou - původní část budov. Vše je udržované a plně funkční, ale i zde se projevuje zub času, takže bude nutné výhledově investovat do výměny kohoutů, ventilů i oběhových čerpadel - začínají při teplotních změnách odkapávat. Žádoucí by byla

i výměna konvektomatu v přístavbě za otevřenou expanzní nádobu, aby tak odpadly povinné, časté a drahé revize této tlakové nádoby.

Sociální zařízení

V nové části je zařízení nové, moderní, plně vyhovující současným předpisům a modernímu bydlení. Začínají se zde ale projevovat nedostatky v odizolování některých sprchových koutů v prostorách mezi pokoji uživatelů a také vliv zvýšené vlhkosti v těchto prostorách tak, že dochází k poškození vnitřních dveří, které jsou nevhodně vyrobené ze sololitu.

Ve staré části je sociální zařízení sice vyhovující, ale společné vždy pro jednu chodbu v podlaží. Toto řešení již neodpovídá současným požadavkům, ale tato část budov je z prostorových důvodů prakticky bez možnosti moderní úpravy. Aby měl každý pokoj své sociální zařízení, muselo by dojít k velmi nákladné a úplné přestavbě této části budovy.

Výtahy

Ústav provozuje dva výtahy nákladní a dva osobní tak, aby přístup byl bezbariérový. Výtahy jsou funkční, procházejí pravidelnými prohlídkami i revizemi.

Pokoje

Působí útulným dojmem. Klientky si mohou pokoje dovybavit doplňky ze svého dřívějšího prostředí. Stěny pokojů jsou vymalované barevně. Náklady na vybavenost pokojů jsou vlivem skladby a onemocnění klientek zvýšené. Vybavení pokojů nábytkem musí být často obměňováno, tento fakt zvyšuje náklady na provoz zařízení.

Podlahové krytiny jsou na všech pokojích v pořádku, z hygienických důvodů je na všech pokojích použito lino PVC, pouze na malých plochách jsou položeny koberečky.

Chodby

Na exponovaných místech bylo v loňském roce lino vyměněno. Ve výměnách v namáhaných místech bude třeba i nadále pokračovat. Vymalování těchto míst probíhá podle potřeby.

Společné prostory

Společné i společenské prostory vyhovují plně svým účelům. V loňském roce proběhla po rekonstrukci jídelny i rekonstrukce vstupní haly. Vlivem havárie - prasklé přívodní hadičky k WC ve třetím patře vstupní budovy došlo ke značnému poškození nově upravených prostor. V současné době jsou již následky této noční katastrofy odstraněny.

Kuchyně a jídelna

Prostory i vybavení kuchyně a jídelny jsou vyhovující a odpovídají hygienickým předpisům. Malování prostor kuchyně probíhá dle platných předpisů pravidelně.

Kotelna

Ústav má dvě kotelny, topným médiem je zemní plyn, kotle zajišťují i ohřev TUV. Zařízení je plně provozuschopné. Po záruce by bylo vhodné vyměnit expanzomat (drahé a časté revize tlakové nádoby) za otevřenou expanzní nádobu. Kotelna ve starší části budovy je v roce 2009 doplněna automatizací provozu.

Prádelna

Prádelna se sušárnou tvoří jeden celek, je vybavena starší, ale vyhovující technikou. Tato technika začíná být poruchová, ale vlivem velmi dobré činnosti údržby je udržována plně v provozuschopném stavu.

Administrativní místnosti

jsou umístěné v nejstarší části budovy. Kanceláře jsou vybavené potřebnou technikou a jsou vyhovující.

Sklep

Podsklepena je částečně pouze nejstarší část budovy. Ve sklepě jsou umístěny sklady, kotelna a údržbářská dílna. Prostory jsou udržované.

Ostatní prostory

Zatrávněné plochy, dvory i ostatní prostory v areálu jsou udržované, a proto bez nároků na rekonstrukce.

V. Základní údaje uživatelů

Kapacita ústavu je 50 uživatelů, jedná se o celoroční pobyt, věkovou strukturu uživatelů tvoří: mladí dospělí, dospělí, mladší senioři a starší senioři.

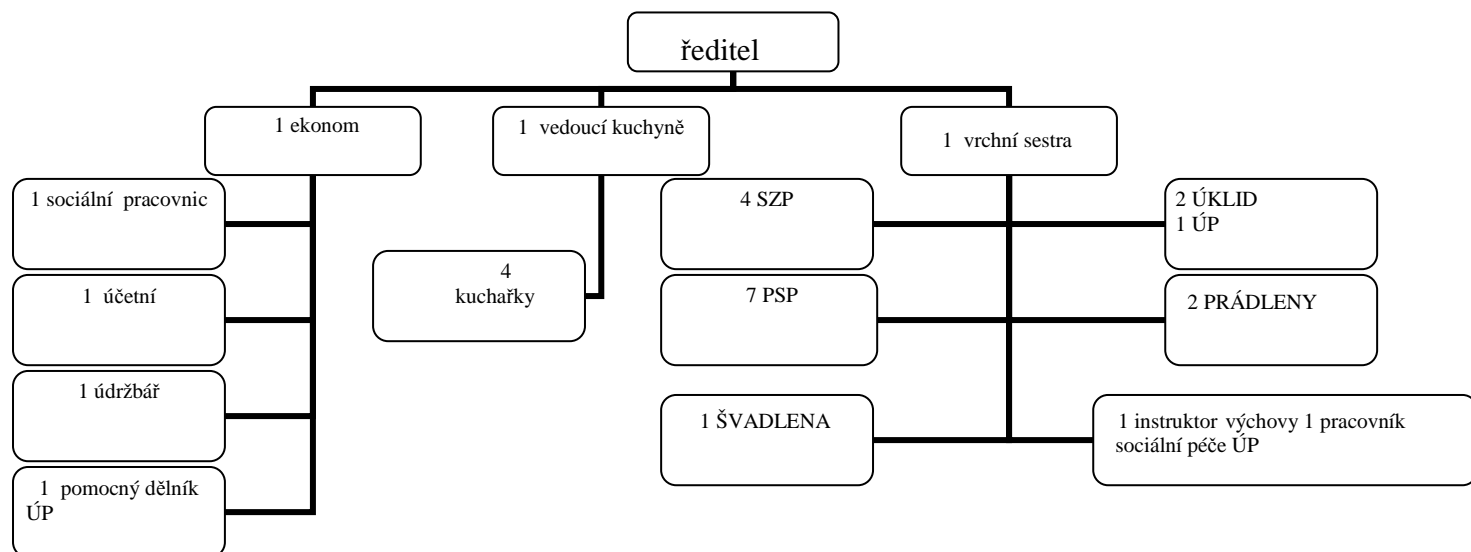
Uživatelé jsou z Ústeckého kraje.

Služba je poskytována ženám a mužům s mentálním, kombinovaným a zdravotním postižením.

Podrobná struktura uživatelů k 31.12.2011 je uvedena v **příloze č. 1**.

VI. Organizační struktura

Organizační schéma ústavu určuje rozmístění jednotlivých zaměstnanců do úseku ekonomického, kuchyně a zdravotního, do kterého patří i úsek úklidu a prádelny.



VII. Základní personální údaje a vzdělávání zaměstnanců

Plánovaný i skutečný počet zaměstnanců je 33. V roce 2011 jsme požádali Úřad práce v Mostě o 3 dotovaná pracovní místa na pomocnou sílu. Na rok 2011 nám byla 3 místa Úřadem práce v Mostě schválena.

Pro větší zkvalitnění péče se personál účastnil různých vzdělávacích akcí, jako např. seminářů, kurzů a školení, dále pak pravidelných školení dle jednotlivých profesí, včetně BOZP a PO, které pak uplatňoval v denní praxi. V našem zařízení je vypracován plán vzdělávání zaměstnanců.

Struktura zaměstnanců, přehled dosaženého vzdělání a věkové hranice zaměstnanců k 31.12.2011 jsou uvedeny v **příloze č. 2**.

VIII. Hospodaření organizace

Organizace hospodařila na základě schváleného rozpočtu nákladů a výnosů, plánu tvorby a čerpání finančních fondů, odpisového plánu a stanoveného objemu prostředků na platy. Hospodaření ústavu za rok 2011 bylo vyrovnané.

Rozbor hospodaření ústavu a čerpání jednotlivých finančních fondů k 31.12. 2011 je uvedeno v **příloze č. 3**.

IX. Finanční plán na rok 2012

Finanční hospodaření na rok 2012 je plánované jako vyrovnané.

Plán nákladů a výnosů na rok 2012 je uveden v **příloze č. 4**.

X. Vedení organizace, kontakty

Ředitel :	Jiří Nikl
Zástupce ředitele:	Miroslava Hájková
Lékař:	MUDr. Aleš Tenk
Vrchní sestra:	Jiřina Malátová
Vedoucí technického úseku:	Jiří Nikl
Vedoucí hospodářského úseku:	Miroslava Hájková
Vedoucího stravovacího úseku:	Anna Danielová
Ekonomka:	Miroslava Hájková
poštovní adresa:	435 45 Nová Ves v Horách č. 206
e-mail:	usp.nova.ves@seznam.cz
webové stránky:	www.uspnovaves.cz
Telefon:	476113160
Fax:	476127110

Základní údaje o uživateli

Přehled o počtech uživatelů k 31.12.2011

	Počet celkem	Muži	Ženy
Kapacita zařízení k 31.12.11	50	3	47
Počet uživatelů (obložnost) k 1.1.2011	50	0	50
Přijato v r. 2011	14	4	10
Ukončen pobyt v r. 2011	14	1	13
Přemístěno do jiného zařízení v r. 2011	0	0	0
Počet uživatelů (obložnost) k 31.12.2011	50	3	47
Z toho pobyt celoroční	50	3	47

Složení uživatelů dle krajů k 31.12.2011

	Počet celkem	Muži	Ženy
Ústecký kraj	50	3	47
Liberecký kraj			
Plzeňský kraj			
Jihočeský kraj			
Jihomoravský kraj			
Karlovarský kraj			
Kraj Vysočina			
Pardubický kraj			
Královehradecký kraj			
Středočeský kraj			
Olomoucký kraj			
Moravskoslezský kraj			
Hlavní město Praha			
Slovensko - Bratislava			

Věkové složení uživatelů

	2009			2010			2011		
	Celkem	Muži	Ženy	Celkem	Muži	Ženy	Celkem	Muži	Ženy
do 1 roku									
1 - 7 let									
7 - 10 let									
11 - 15 let									
16 - 18 let									
19 - 26 let									
27 - 64 let	38		38	37		37	38	1	37
65 - 80 let	5		5	5		5	9	2	7
nad 80 let	7		7	8		8	3		3
Průměrný věk	58,9		58,9	59,2		59,2	57,6	53,3	56,9
Nezpůsobilí k právním úkonům	46		46	48		48	49	2	47

Zdravotní stav uživatelů

	2009			2010			2011		
	Celkem	Muži	Ženy	Celkem	Muži	Ženy	Celkem	Muži	Ženy
mobilní	40		40	41		41	43	2	41
částečně mobilní	9		9	6		6	7	1	6
imobilní	0		0	3		3	0	0	0

Přiznání příspěvku na péči k 31.12.2011

	Počet uživatelů	Muži	Ženy
I.stupeň	4	0	4
II.stupeň	23	1	22
III.stupeň	17	1	16
IV. stupeň	5	0	5

Způsob ubytování uživatelů k 31.12.2011

Počet lůžek	1	2	3	4	5	6	7 a více
Počet pokojů		25					

Základní personální údaje

Členění zaměstnanců podle věku a pohlaví – stav k 31.12.2011

Věk	Muži	Ženy	Celkem	%
do 20 let	0	1	1	3,2 %
21 - 30 let	0	1	1	3,2 %
31 - 40 let	0	8	8	25,8 %
41 - 50 let	0	8	8	25,8 %
51 - 60 let	1	10	11	35,5 %
61 let a více	2	0	2	6,5 %
celkem	3	28	31	100 %
%	9,7	90,3	100 %	x

Členění zaměstnanců podle vzdělání a pohlaví – stav k 31.12.2011

Vzdělání dosažené	muži	ženy	celkem	%
základní	0	4	4	12,9 %
vyučen	2	11	13	41,95 %
střední odborné	0	1	1	3,2 %
úplně střední	0	0	0	0
úplně střední odborné	1	12	13	41,95 %
vyšší odborné	0	0	0	0
vysokoškolské	0	0	0	0
celkem	3	28	31	100 %

Složení zaměstnanců dle profesí k 31.12.2011

Složení zaměstnanců	2009	2010	2011
THP	4	5	4
SZP	6	6	5
NZP	0	0	0
PZP	0	0	0
Vychovatelé	2	2	2
Sociální pracovníci	2	1	1
Stravovací provoz	4	4	4
Prádelna	3	3	3
Údržba	2	2	2
Úklid	3	3	3
PSP	6	7	7

Stav zaměstnanců a průměrná mzda

	2009	2010	2011
Průměrný přepočtený evidenční stav zaměst.	33,0	33,0	31,38
Průměrná mzda na 1 zaměst. v Kč	17676	18560	18537
Mzdové náklady v tis.Kč	7000,0	7350,0	6980,2

Hospodaření organizace

Přehled nákladů (v tis.Kč)

č.ú. vybrané položky	2009		2010		2011	
	Hlavní činnost	Doplňková činnost	Hlavní činnost	Doplňková činnost	Hlavní činnost	Doplňková činnost
501 Materiál	3668,7	0	1628,0	0	2342,4	0
502 Energie	1657,4	0	1539,0	0	1919,3	0
511 Opravy a udržování	701,1	0	104,0	0	575,1	0
512 Cestovné	1,1	0	8,0	0	3,4	0
513 Náklady na reprezentaci	8,7	0	0,0	0	0,0	0
518 Služby	425,1	0	306,0	0	327,8	0
521 Mzdové náklady	7000,0	0	7350,0	0	6980,2	0
524-528 Zákonné a soc.poj.	2241,7	0	2676,0	0	2366,3	0
Příděly do FKSP	170,9	0	185,0	0	187,7	0
Ostatní náklady	201,4	0	90,0	0	169,8	0
551 Odpisy	157,7	0	385,0	0	377,0	0
Náklady celkem	16233,8	0	14086,0	0	15249,0	0

Přehled výnosů (v tis.Kč)

	2009		2010		2011	
	Hlavní činnost	Doplňková činnost	Hlavní činnost	Doplňková činnost	Hlavní činnost	Doplňková činnost
Tržby celkem (ú.601-604) z toho:	9395,6	0	8507,0	0	8486,0	0
-tržby za vlastní výroby	0	0	0	0	0	0
-tržby z prodeje služeb	9395,6	0	8507,0	0	8486,0	0
- tržby za prodané zboží	0	0	0	0	0	0
648 Zúčtování fondů	158,0	0	463,0	0	233,0	0
Příspěvek zřizovatele na provoz – závazný ukaz.	1261,0	0	1719,0	0	3234,0	0
Dotace MPSV	5192,0	0	3141,0	0	2760,0	0
Ostatní dotace – Úřad práce	124,0	0	202,0	0		0
Ostatní výnosy	166,7	0	55,0	0	537,5	0
Výnosy celkem	16297,3	0	14087,0	0	15250,5	0

Hospodářský výsledek	2009		2010		2011	
	Hlavní činnost	Doplňková činnost	Hlavní činnost	Doplňková činnost	Hlavní činnost	Doplňková činnost
	63,5	0	1,0	0	1,5	0

Náklady na 1 místo (lůžko) = tis. Kč 305,0

(kalkulační vzorec nákladů na jedno místo – lůžko = $\frac{\text{celkové neinvestiční náklady}}{\text{celková kapacita}}$)

Přehled provedených oprav a údržby a zdroje financování

Název akce	v tis. Kč	Zdroj financování *

* FRM, RF, příspěvek na provoz...

Přehled veřejných zakázek

Dodavatel	Název akce -věc	Charakter akce *	tis.Kč	Ev. číslo
Linet spol. s r.o. Želečnice	Lůžka s matracemi	Investiční akce	436 tis. Kč	VZ 282/2011
Jaroslav Sláma – JAS, Most	Opravy malby a lína	Oprava	148 tis. Kč	VZ 334/2011
Primus, Příbor	Profesionální pračka	Investiční akce do 100 tis. Kč	99 tis. Kč	1/2011

* oprava, investiční akce

Finanční fondy

Rezervní fond - tvorba a čerpání

v tis. Kč

Krytý zůstatek k 31.12.2010	174
z toho sponzorské dary za r.2010	0
Příděl ze zlepšeného hosp. výsledku za r. 2010	2
Jiné zdroje (sponzor.dary) za r. 2011	63
Tvorba celkem	239
Čerpání celkem	233

Zdroje celkem k 31.12.2011	6
-----------------------------------	----------

Investiční fond - tvorba a čerpání

v tis. Kč

Krytý zůstatek k 31.12.2010	0
z toho sponzorské dary za r.2010	0
Odpisy	377
Jiné zdroje (sponzor.dary) za r. 2011	0
Převod z RF	0
Převod z běžného rozpočtu	0
Tvorba celkem	377
Čerpání celkem	376

Zdroje celkem k 31.12.2011	1
-----------------------------------	----------

Fond odměn - tvorba a čerpání

v tis.Kč

Zůstatek k 31.12.2011	111
Převod z HV z r. 2010	0
Čerpání	0
Stav k 31.12.2011	111

Přehled přijatých sponzorských darů

	2009		2010		2011	
	počet	v tis. Kč	počet	v tis Kč	počet	v tis.Kč
Věcné dary	0	0	0	0	0	0,0
Finanční dary	15	158,0	13	63,0	13	63,0

Finanční plán na rok 2012

v tis. Kč

Náklady	Skutečnost		UFP roku 2011			Skutečnost k 31.12.2011 za HČ a DČ	FP na rok 2012		
	r. 2009	r. 2010	Celkem	HČ	DČ		Celkem	HČ	DČ
501 - Spotřeba materiálu	3669	1628	1950	1950	0	2342	1925	1925	0
502 - Spotřeba energie	1657	1539	1985	1985	0	1919	1985	1985	0
z toho: teplo	0	0	0	0	0	0	0	0	0
elektrická energie	418	337	500	500	0	437	500	500	0
plyn	825	895	1085	1085	0	1046	1985	1985	0
voda	414	307	400	400	0	436	400	400	0
504 - prodané zboží	0	0	0	0	0	0	0	0	0
511 - Opravy a udržování	701	104	100	100	0	575	400	400	0
z toho: stavební	47	25	30	30	0	452	100	100	0
přístrojů a zařízení	654	79	70	70	0	123	300	300	0
512 - Cestovné	1	8	2	2	0	3	2	2	0
513 - Náklady na reprezentaci	9	0	0	0	0	0	0	0	0
518 - Ostatní služby	425	306	400	400	0	328	400	400	0
z toho: služby spojů	10	19	20	20	0	15	20	20	0
- telefon + internet	44	26	30	30	0	38	30	30	0
- poštovné	6	9	10	10	0	7	10	10	0
nájemné	0	0	0	0	0	0	0	0	0
521 - Mzdové náklady	7000	7350	7425	7425	0	6980	7685	7685	0
524 - Zákonné sociální pojištění	2242	2499	2600	2600	0	2366	2614	2614	0
525 - Ostatní sociální pojištění	0	0	0	0	0	0	0	0	0
527 - Zákonné sociální náklady	170	177	150	150	0	169	186	186	0
528 - Ostatní sociální náklady	0	0	0	0	0	0	0	0	0
531 - Daň silniční	0	0	1	1	0	2	1	1	0
532 - Daň z nemovitostí	0	0	0	0	0	0	0	0	0
538 - Ostatní daně a poplatky	0	0	0	0	0	0	0	0	0
541 - Smluvní pokuty a úroky z prodlení	0	0	0	0	0	0	0	0	0
542 - Ostatní pokuty a penále	0	0	0	0	0	0	0	0	0

543 - Odpis pohledávky	0	0	0	0	0	0	0	0	0
544 - Úroky	52	0	0	0	0	0	0	0	0
546 - Dary	0	0	0	0	0	0	0	0	0
548 - Manka a škody	0	0	0	0	0	0	0	0	0
549 - Jiné ostatní náklady	150	89	150	150	0	163	150	150	0
549 001 Pojištění	51	42	60	60	0	49	60	60	0
Náklady	Skutečnost		UFP roku 2011			Skutečnost k 31.12.2011 za HČ a DČ	FP na rok 2012		
	r. 2009	r. 2010	Celkem	HČ	DČ		Celkem	HČ	DČ
551 - Odpisy dlouh. nehmotného a hm. majetku	158	385	377	377	0	377	342	342	0
552 - Zůstatková cena prodaného DNM a HM	0	0	0	0	0	0	0	0	0
554 - Prodaný materiál	0	0	0	0	0	0	0	0	0
591 - Daň z příjmu	0	0	0	0	0	0	0	0	0
595 - Dodatkové odvody daně z příjmů	0	0	0	0	0	0	0	0	0
Náklady celkem	16234	16086	15140	15140	0	15249	15690	15690	0

Výnosy	Skutečnost		UFP roku 2011			Skutečnost k 31.12.2011 za HČ a DČ	FP na rok 2012		
	r. 2009	r. 2010	Celkem	HČ	DČ		Celkem	HČ	DČ
601 - Tržby za vlastní výrobky	0	0	0	0	0	0	0	0	
602 - Tržby z prodeje služeb	9396	8507	8500	8500	0	8486	8500	8500	0
604 - Tržby za prodané zboží	0	0	0	0	0	0	0	0	0
613 - Změna stavu zásob výrobků	0	0	0	0	0	0	0	0	0
621 - Aktivace materiálu a zboží	0	0	0	0	0	0	0	0	0
641, 642 - Pokuty, úroky z prod. a penále	0	0	0	0	0	0	0	0	0
644 - Úroky	0	0	0	0	0	0	0	0	0
648 - Zúčtování fondů	158	463	233	233	0	233	117	117	0
z toho použítí: RF	158	463	233	233	0	233	6	6	0
IF (pouze na opravy)	0	0	0	0	0	0	0	0	0
FKSP (např. prac. oděvy)	0	0	0	0	0	0	0	0	0
FO	0	0	0	0	0	0	111	111	0

649 - Jiné ostatní výnosy	16	55	50	50	0	14	0	0	0
651 - Tržby z prodeje DNM a HM	0	0	0	0	0	0	0	0	0
654 - Tržby z prodeje materiálu	0	0	0	0	0	0	0	0	0
691 - Celkem příspěvky a dotace na provoz	6577	5062	5060	5060	0	6518	7073	7073	0
z toho: Příspěvek na provoz zřizovatel	1261	1719	3242	3242	0	3234	1631+148	1631+148	0
Dotace v rámci programu ISPROFIN*	0	0	0	0	0	0	0	0	0
Ostatní dotace – Úřad práce	124	202	355	355	0	524	0	0	
Ostatní příspěvky (např. SFDI) MPSV	5192	3141	2760	2760	0	2760	5294	5294	0
Výnosy celkem	16297	14087	15140	15140	0	15251	15690	15690	0

* týká se dotací ze státního rozpočtu poskytnutých pouze na stavby rozestavěné, neinvestiční (tzv. velkou údržbu), netýká se staveb investičních

<i>Doplňkové údaje:</i>	<i>r. 2008</i>	<i>r. 2009</i>	<i>r. 2010</i>	<i>r. 2011</i>
Přepočtený počet zaměstnanců**	33,0	33,0	33,0	33,38
Průměrný plat (mzda) měsíčně v Kč	15644	17676	18560	18537
Počet klientů ***	50	50	50	50

** průměrný evidenční počet zaměstnanců, přepočtený na plně zaměstnané

*** netýká se odboru dopravy a silničního hospodářství. PO odboru kultury změnil předtisk na počet návštěvníků, počet výpůjček apod., podle druhu organizace.

Vysvětlivky : FP - finanční plán, UFP - upravený finanční plán, HČ - hlavní činnost, DČ - doplňková činnost