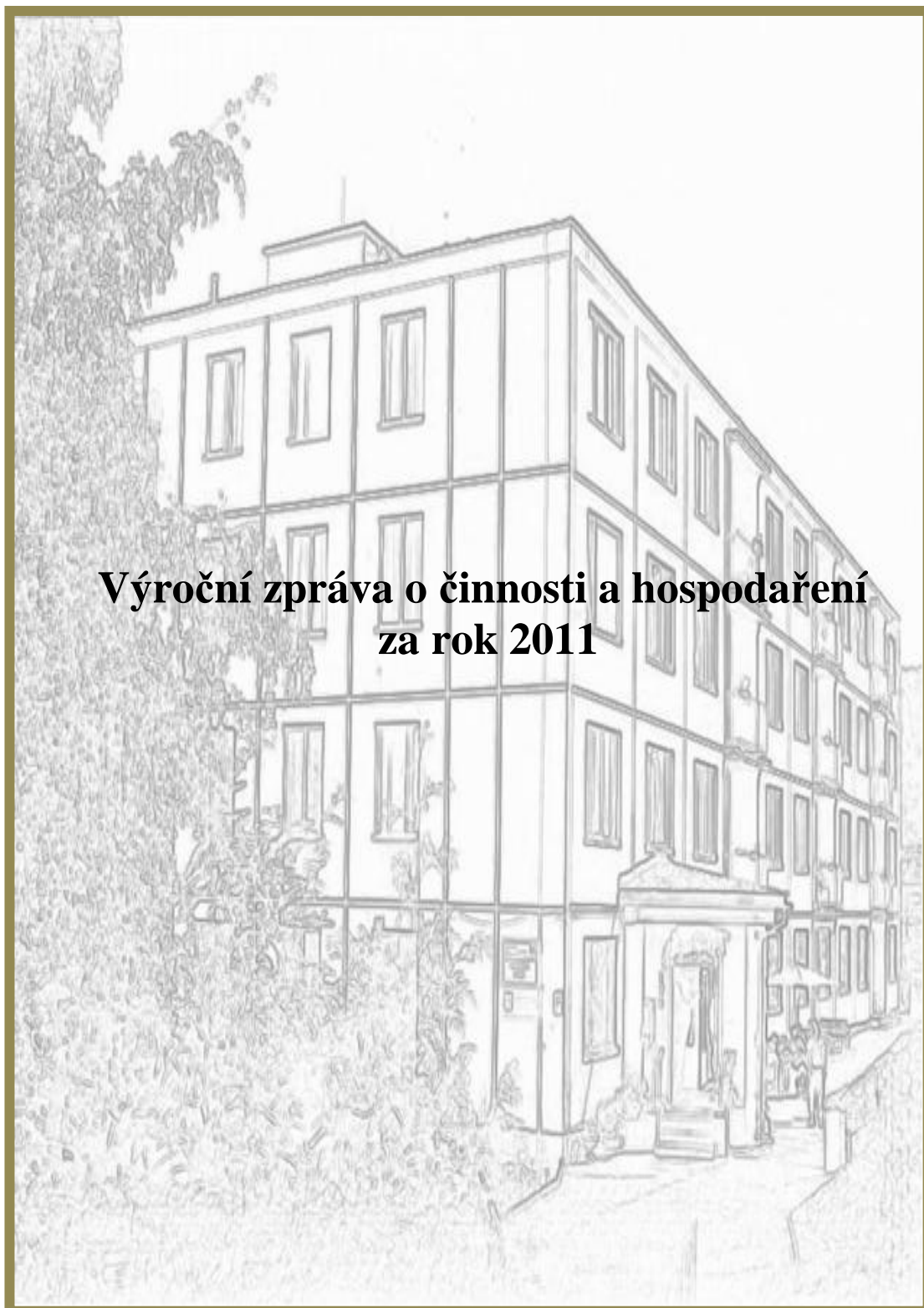


**Domovy sociálních služeb Kadaň a Mašťov,  
příspěvková organizace**



**Výroční zpráva o činnosti a hospodaření  
za rok 2011**

# Obsah

- I. **Sídlo organizace**
- II. **Vznik a postavení organizace**
- III. **Zaměření a činnost organizace**
- IV. **Stavebně technické uspořádání, služby, outsourcing**
- V. **Základní údaje o klientech**
- VI. **Organizační struktura a zaměstnanci**
- VII. **Základní personální údaje a vzdělávání zaměstnanců**
- VIII. **Hospodaření organizace**
- IX. **Finanční plán na rok 2012**
- X. **Vedení organizace, kontakty**

## **Přílohy:**

- 1. Základní údaje o klientech**
  - přehled o počtech klientů
  - složení klientů dle krajů
  - věkové složení klientů
  - zdravotní stav klientů
  - přiznání příspěvku na péči
  - způsob ubytování klientů
- 2. Základní personální údaje**
  - členění zaměstnanců podle věku a pohlaví
  - členění zaměstnanců podle vzdělání a pohlaví
  - složení zaměstnanců dle profesí
  - stav zaměstnanců a průměrná mzda
- 3. Hospodaření organizace**
  - přehled nákladů, výnosů, hospodářský výsledek a náklady na jedno lůžko
  - přehled provedených oprav a údržby, zdroje financování
  - přehled veřejných zakázek
  - finanční fondy, sponzorské dary
- 4. Finanční plán na rok 2012**

## I. Sídlo organizace

Název: **Domovy sociálních služeb Kadaň a Mašťov, příspěvková organizace**

Sídlo: Golovinova 1559, 432 01 Kadaň

IČ: 46789910

DIČ: CZ 46789910

## II. Vznik a postavení organizace

- **Domovy sociálních služeb Kadaň a Mašťov**, příspěvková organizace je nový název organizace, která se dříve jmenovala **Správa sociálních služeb Chomutov**.
- Ke změně názvu organizace na současný „**Domovy sociálních služeb Kadaň a Mašťov**“ došlo dne 1. 7. 2008.
- Správa sociálních služeb Chomutov, příspěvková organizace byla zřízena na základě zřizovací listiny vydané Okresním úřadem Chomutov dne 14. 12. 1992, ve znění jejich změn a doplňků. Vlastní činnost byla zahájena dne 1. 1. 1993. Na základě usnesení Rady Ústeckého kraje č. 180/49/2002 ze dne 4. prosince 2002 se stal zřizovatelem Ústecký kraj - Krajský úřad, Ústí nad Labem.

## III. Zaměření a činnost organizace

Předmětem činnosti příspěvkové organizace je poskytování služeb dle zákona č. 108/2006 Sb. o sociálních službách, v platném znění a vyhlášky MPSV č. 505/2006 Sb., kterou se provádí některá ustanovení zákona o sociálních službách.

### 1. Stručný přehled hlavních činností organizace

- Zajišťovat celoroční pobytové služby sociální péče s nepřetržitým provozem.
- Zajišťovat služby sociální péče kvalitně a na odborné úrovni, v rámci možností individuálních potřeb a požadavků klientů, s ohledem na jejich zdravotní stav. Podílet se na sociálním šetření pro umístění do zařízení sociální péče, zavádění pečovatelských služeb, sestavování pořadníků pro umístění do zařízení.
- Zajišťovat sociální péči pro občany, kteří dosáhli věku rozhodného pro přiznání starobního důchodu a občanům, kteří jsou plně nebo částečně invalidní.
- Zajišťovat sociální péči pro mentálně postižené občany od tří let věku s mentálním postižením těžšího stupně a pro občany, kteří vedle mentálního postižení trpí též

tělesnou nebo smyslovou vadou. Potřebují pomoc a péči, nikoliv však léčebnou péči v lůžkovém zdravotnickém zařízení.

- Organizace měla zřizovatelem povoleno provozování doplňkové činnosti „Reklamní činnost a marketing“, avšak od roku 2008 doplňkovou činnost neprovozuje a provozování této činnosti bylo pod č.j. ŽÚ-5639/08/R-Kr a MUKK/7857/2011 ode dne 4. 12. 2008 pozastaveno u Živnostenského úřadu v Kadani.

## 2. Poskytované služby

Služby poskytujeme v začleněných střediscích v Kadani a v Maš'ově

**Název sociální služby: Domov pro seniory a domov pro osoby se zdravotním postižením Maš'ov, Sídliště 232, 431 56 Maš'ov**

*z toho:*

*Druh sociální služby:* Domovy pro seniory  
*Kapacita:* 44 lůžek  
*Věková struktura cílové skupiny:* Senioři - mladší senioři 65-80 let  
Starší senioři nad 80 let

*Druh sociální služby:* Domovy pro osoby se zdravotním postižením  
*Kapacita:* 8 lůžek  
*Věková struktura cílové skupiny:* Osoby ve věku 44-64 let

*Druh sociální služby:* Domovy se zvláštním režimem  
*Kapacita:* 18 lůžek  
*Věková struktura cílové skupiny:* Osoby od 44 let

**Název sociální služby: Domov pro osoby se zdravotním postižením Kadaň, Dvořákova 1128, 432 01 Kadaň**

*Druh sociální služby:* Domovy pro osoby se zdravotním postižením  
*Kapacita:* 35 lůžek  
*Věková struktura cílové skupiny:* Osoby od 3 let věku

**Název sociální služby: Domov pro osoby se zdravotním postižením Kadaň, Březinova 1093, 432 01 Kadaň**

*Druh sociální služby:* Domovy pro osoby se zdravotním postižením  
*Kapacita:* 35 lůžek  
*Věková struktura cílové skupiny:* Osoby od 3 let věku

## IV. Stavebně technické uspořádání, služby, outsourcing

### Domov pro osoby se zdravotním postižením Kadaň

- Domov pro osoby se zdravotním postižením Kadaň (dále jen DpOZP Kadaň) pro mentálně postižené děti, mládež a dospělé zajišťuje služby ve dvou samostatných budovách. Jedna z budov je ve Dvořákově ulici a druhá v Březinově ulici. Budova ve Dvořákově ulici je po rozsáhlé rekonstrukci a je bezbariérová. Každá budova má kapacitu pro 35 uživatelů, celkem tedy 70 uživatelů. Jsou zde jednolůžkové, dvoulůžkové a vícelůžkové pokoje. Budovy jsou umístěny téměř v centru města, což je výhodné zejména z důvodu dosažitelnosti služeb - nemocnice, odborných lékařů, kina, kadeřnictví, obchodů apod..
- Obě budovy mají téměř stejné prostorové rozložení. Dříve sloužily jako mateřské školky. Nachází se zde kanceláře pro vedoucí zařízení, asistentku a sociální pracovníci, pokoje pro klienty, společenské místnosti, sociální zařízení, ergodilny, rehabilitační místnosti, tělocvičny, kuchyňky, cvičné kuchyňky, ordinace, denní místnosti zaměstnanců, sociální zařízení pro zaměstnance, skladové prostory, dílny údržby, malé prádelny na praní drobného osobního prádla, sušárny i šatny zaměstnanců.
- Obě budovy mají poměrně rozsáhlé pozemky, na kterých jsou zahrady a altánky. Na každé zahradě je vyčleněn prostor pro aktivní pracovní činnost ergoterapie a rehabilitace.
- Vytápění budov je zajištěno centrálně - Tepelným hospodářstvím Kadaň, s. r. o.
- Praní prádla pro uživatele je zajištěno smluvně – firmou Laundromat s. r. o. v Žatci.
- Stravování uživatelů a zaměstnanců je zajištěno dovozem ze stravovacího zařízení Nemocnice Kadaň s. r. o.

#### *DpOZP Kadaň ve Dvořákově ulici*





### **Domov pro seniory a domov pro osoby se zdravotním postižením Mašťov**

- Domov pro seniory a domov pro osoby se zdravotním postižením Mašťov (dále jen DpS a DpOZP Mašťov) se nachází v severozápadní části Ústeckého kraje (Doupovských horách). Budova má charakter panelového typu, dříve sloužila jako internát pro učně. S ukončením činnosti internátu byla budova přizpůsobena a upravena pro pobyt seniorů. Ode dne 2. 11. 1967 budova slouží jako Domov pro seniory.
- DpS a DpOZP Mašťov má z části snížené přízemí, přízemí a tři patra. Ve sníženém přízemí se nachází stravovací provoz včetně jídelny a zázemí stravovacího provozu - skladovacích prostor, chladicího boxu, provozní místnosti, šaten a sociálního zařízení. V přízemí se nachází vrátnice, kanceláře, místnost služeb (kadeřnictví, pedikúra, manikúra), společenská místnost, ergodílna a izolační místnost. V prvním patře je umístěna ordinace lékaře a sester, bytové jednotky a ošetrovatelská část pro imobilní obyvatele. Kapacita je 70 míst. Skladba bytových jednotek činí: 10x jednolůžkový pokoj, 27x dvoulůžkový pokoj a 2x třílůžkový pokoj, včetně sociálního zařízení.
- Součástí areálu je velká zahrada o rozloze cca 2 hektary se zahradním altánem včetně příslušenství - prostor pro grilování, laviček, skladů, WC. Zahrada je využívána ke kulturně-společenským akcím uživatelů a zaměstnanců.
- K vytápění budovy je používán lehký topný olej.
- Praní osobního a drobného prádla pro uživatele zajišťuje vlastní prádelna. Praní ložního prádla je zajištěno smluvně - firmou Laundromat s. r. o. v Žatci.
- Stravování uživatelů i zaměstnanců zajišťuje vlastní gastroprovoz.

- Dne 5. 10. 2010 byla v DpS a DpOZP Mašťov zahájena rekonstrukce gastroprovozu - skladovacích prostor, kuchyně, šaten, sociálního zařízení, dveří, obkladů, dlažby, vnitřních rozvodů, topení, drtiče odpadů. Varna byla vybavena novým technologickým zařízením. Prostorná jídelna, která slouží uživatelům i zaměstnancům, byla vymalována příjemnými barvami. Stravovací provoz byl plně modernizován a kladně je hodnocen i uživateli. Rekonstrukce gastroprovozu byla dokončena v dubnu r. 2011.
- Na podzim zřizovatel pokračoval v rekonstrukci hlavní budovy. Bylo provedeno zateplení budovy, oprava střechy, rekonstrukce výtahu pro uživatele, provedena rekonstrukce kanalizace, elektroinstalace, strojovny vzduchotechniky. Hlavní vstup do budovy byl upraven na bezbariérový.

### *DpS a DpOZP Mašťov*





## Ředitelství Domovů sociálních služeb Kadaň a Mašťov

- Ředitelství se nachází v nájemných prostorách Nemocnice Kadaň s. r. o., na poliklinice. Ve druhém patře se nachází kancelář ředitelky, asistentky, technického pracovníka a správce IKT. Ve třetím patře se nachází dvě kanceláře ekonomického úseku a spisovna.
- Umístění detašovaného pracoviště ředitelství a ekonomického úseku není z hlediska řízení ideální. Je zpracováván investiční záměr na přístavbu DpOZP v Kadani v Březinově ulici, kde má nově vzniknout stravovací provoz, prádelna a kam se přemístí i kanceláře ředitelství včetně ekonomického úseku.
- Stravování zaměstnanců je zajištěno ve stravovacím zařízení Nemocnice Kadaň.



## V. Základní údaje o uživatelích

### Domov pro osoby se zdravotním postižením Kadaň

#### *Uživatelé se zdravotním postižením*

Cílovou skupinou jsou osoby se všemi stupni mentálního postižení, které může být kombinováno s tělesným, smyslovým a zdravotním postižením.

Přijímáme osoby ve věku od 3 do 40 let – muže i ženy. Všichni u nás naleznou doživotní zázemí.

Zajišťujeme celoroční pobytové služby s nepřetržitým provozem. Vzhledem k malé kapacitě lůžek každé budovy se snažíme vytvořit uživatelům rodinnou atmosféru.

### **Základní činnosti poskytované služby DpOZP Kadaň:**

#### ***Poslání:***

- Posláním této pobytové služby je podpora osob, které se z důvodu zdravotního stavu ocitly v nepříznivé sociální situaci a potřebují podporu a pomoc druhé osoby, kterou jim nelze zajistit v přirozeném sociálním prostředí, při současném zachování jejich důstojnosti a posilování jejich začleňování do společnosti.
- Svou činností podporujeme uživatele v soběstačnosti, vzdělávání, následném uplatnění na trhu práce, zachování a udržení běžného způsobu života, využívání veřejně dostupných institucí a vazeb v místním společenství a zapojení do společenského života.

#### ***Cíle:***

- Podpora uživatelů v soběstačnosti
- Podpora uživatelů při udržování vztahů s původním sociálním prostředím
- Podpora a rozvoj uživatelů při zajištění sebeobslužných úkonů
- Podpora a zajištění oprávněných zájmů a obstarávání osobních záležitostí v rámci běžně dostupných služeb
- Podpora ve společenském uplatnění – vzdělávání, zaměstnávání - uplatnění na trhu práce, nácvik na možný přechod do chráněného bydlení u jednotlivých uživatelů
- Zajištění péče o zaměstnance v oblasti vzdělávání a spolupráce s odborníky v oblasti sociální a pedagogické

#### ***Zásady - principy:***

- Zachovávat lidskou důstojnost uživatele
- Vycházet z individuálně určených potřeb uživatelů
- Působit na osoby aktivně
- Podporovat rozvoj samostatnosti

- Motivovat k činnostem, které nevedou k setrvávání nebo prohlubování nepříznivé sociální situace
- Posilovat sociální začleňování uživatelů
- Zajistit dodržování lidských práv a základních svobod osob

***Naše zařízení není schopno poskytnout kvalitní službu osobám:***

- Závislým na návykových látkách (drogách, alkoholu)
- S psychiatrickou diagnózou, která by narušovala život ostatních uživatelů (psychotická onemocnění, sexuální deviace, agresivita) a těm, jejichž zdravotní stav vyžaduje nepřetržitou lékařskou péči

***Základní činnosti, které DpOZP Kadaň poskytují dle § 49 zák. č. 108/2006 Sb. o sociálních službách:***

- Poskytování ubytování a stravy
- Pomoc při zvládnání běžných úkonů péče o vlastní osobu
- Pomoc při osobní hygieně nebo vytváření podmínek pro osobní hygienu
- Výchovné, vzdělávací a aktivizační činnosti
- Zprostředkování kontaktu se společenským prostředím
- Sociálně terapeutické činnosti
- Pomoc při uplatňování práv, oprávněných zájmů a při obstarávání osobních záležitostí
- *Všechny činnosti jsou poskytovány uživatelům na základě individuálních plánů, které jsou tvořeny klíčovými pracovníky.*

***Dále DpOZP Kadaň poskytuje fakultativní činnosti jako jsou:***

- Drobný nákup
- Velký nákup
- Doprovod uživatele
- Doprava
- Poskytnutí PC,...

***Další poskytované služby:***

Rehabilitace, canisterapie, rehabilitační plavání, pedikúra, zájmové kroužky v Domově i mimo něj (např.: Mateřské centrum, knihovna), udržování kontaktu s rodinou, poradenská činnost, sociálně terapeutická činnost, kulturní a společenské akce v Domově i mimo něj.

V loňském roce bylo obnoveno zařízení nábytkem na pokojích uživatelů, zakoupeny nové rehabilitační pomůcky, kuchyňské přístroje, nová lůžka, elektronika, počítačové vybavení a zajištěn internet pro uživatele.

Toto vše opět přispělo ke zlepšení kvality poskytovaných služeb a ke zpříjemnění prostředí jak pro naše uživatele, tak pro personál.

### ***Nejvýznamnější kulturní a společenské akce uživatelů DpOZP Kadaň:***

Návštěva Jiřího Šedého v pedagogicko psychologické poradně

Bowling

Výlet do Prahy

Zpívání na vernisáži Jiřího Šedého

Vystoupení na plese v Klášterci n. Ohří

Malování se studenty

Výlet do botanické zahrady

Matějská pouť v Praze

Výlet do Klášterce nad Ohří, Kovářské, Maš'ova, Lokte

Divadlo rozmanitostí

Výstava našich výrobků v Ústí nad Labem

O2 Aréna Praha - *Chceme žít s vámi*

1. Ročník sportovních her v Šuplíku

Pálení čarodějnic

Výlet do lesoparku Chomutov, ZOO Praha

Projížďka na koních

Divadlo Most

Diskotéka Labyrint

Sportovní hry Tuchořice

Dovolená Lipno

Pobyt na chalupě v Příčově

Zahradní oslava a den otevřených dveří

Sportovní hry ve Vejprtech

Diskotéka pro handicapované

Den otevřených dveří v "Radce"

Projížďka na koních

Pouštění draků

Zpívání s kytarou

Vánoční dům v Karlových Varech

Výstava vánočních dárků

Den Štědrosti

Návštěva Františkánského kláštera

Mikulášská diskotéka v Labyrintu

Pečení vánočního cukroví v Maš'ově

Adventní setkání v Jimlíně

*Turnaj v šipkách*



*Malování se studenty*



*Kadaňský masopust*



*Aquapark Most*



***Základní údaje o uživatelích DpOZP Kadaň jsou uvedeny v příloze č. 1a***

### **Domov pro seniory a domov pro osoby se zdravotním postižením Mašťov**

Služby jsou poskytovány tak, aby uživatelé, kteří se ocitli v důsledku věku nebo zdravotního stavu v nepříznivé sociální situaci a jsou odkázáni na pomoc jiné osoby, zůstali součástí přirozeného místního společenství a nadále mohli žít navykým způsobem života. Převážná část uživatelů je z okolí Mašťova a prostřednictvím našich služeb u nich nedochází k odloučení ze svého předchozího sociálního prostředí.

#### ***Základní činnosti poskytované služby DpS a DpOZP Mašťov:***

- Poskytování ubytování - úklid, praní, žehlení a drobné opravy ložního a osobního prádla, ošacení
- Poskytování stravy - zajištění celodenní stravy odpovídající věku, zásadám racionální výživy a potřebám dietního stravování
- Pomoc při zvládnutí běžných úkonů péče o vlastní osobu - pomoc při oblékání a svlékání, pomoc při přesunu na lůžko nebo vozík, pomoc při vstávání z lůžka, uléhání, změny poloh, pomoc při podávání jídla a pití, pomoc při prostorové orientaci, apod.

- Pomoc při osobní hygieně nebo poskytnutí podmínek pro osobní hygienu - pomoc při úkonech osobní hygieny, pomoc při základní péči o vlasy a nehty, pomoc při použití WC
- Zprostředkování kontaktu se společenským prostředím - pomoc při využívání běžně dostupných služeb a informačních zdrojů, pomoc při upevňování kontaktu s rodinou apod.
- Sociálně terapeutické činnosti - rozvoj a udržení osobních a sociálních schopností a dovedností podporujících sociální začleňování osob
- Aktivizační činnosti (výchovné a vzdělávací) – volnočasové a zájmové aktivity, ...
- Pomoc při uplatňování práv, oprávněných zájmů a při obstarávání osobních záležitostí - pomoc při komunikaci s institucemi apod.

*Dále v DpS a DpOZP Maš'ov poskytujeme fakultativní činnosti:*

Rehabilitaci, pedikúru, kadeřnictví, zájmové činnosti, volnočasové aktivity (např. trénink paměti, výtvarné techniky, pečení, rukodělné činnosti, knihovnu, pletení, vyšívání, háčkování). Mimo to se podílíme na integraci, poradenské činnosti, sociálně terapeutické činnosti, výchovné činnosti dle individuálních plánů uživatelů, pořádání kulturních a společenských akcí v Domově i mimo něj. Další doplňkovou službou v Domově jsou nákupy, konzultace a asistence klíčového pracovníka.

Pro uživatele našeho Domova každoročně pořádáme kulturní a společenské akce v jídelně: Masopustní karneval, oslava svátku Aniček, Josefovská zábava, v prostoru zahrady pak stavění a kácení máje, apod. S uživateli pořádáme výlety do okolí Maš'ova, do Klášterce nad Ohří, Kadaně a Žatce, kde pravidelně navštívujeme místní cukrárnu. Dále pořádáme návštěvy divadel a výstav. Navštívili jsme muzeum ve Valči, Mariánské Týnici. Uživatelé byli velmi spokojeni s pobytem v solné jeskyni. Jednou měsíčně jezdí klienti nakupovat do supermarketů.

***Nejvýznamnější kulturní a společenské akce uživatelů DpS a DpOZP Maš'ov:***

Turnaj v šipkách, karetní hra Prší a ve hře Boccia

Divadlo Žatec

Oslava Dne matek

Josefovská zábava

Petterapie, Canisterapie, Doupovský Ranč – koně, Zoopark Chomutov, Cyklus zvířat

Beseda v kadaňské knihovně

Velikonoční výstava Ústí n. Labem

Účast na sportovním dni v Kadani

Stavění Májky, kácení Májky

Výstava loutek

Muzeum Valeč

Solná jeskyně

Muzeum Mariánská Týnice

Filmové písničky od p. Šimona Pečenky  
Zámek Klášterec n. Ohří  
Beseda o léčivých účincích Aloe  
Týden sociálních služeb, Den otevřených dveří  
Václavská zábava, oslava svátku Aniček, Marušek  
Podzimní zábava  
Pečení vánočního cukroví spolu s Kadaňským DpOZP

### *Turnaj v šipkách*



*Oslava narozenin*



*Beseda o Africe*

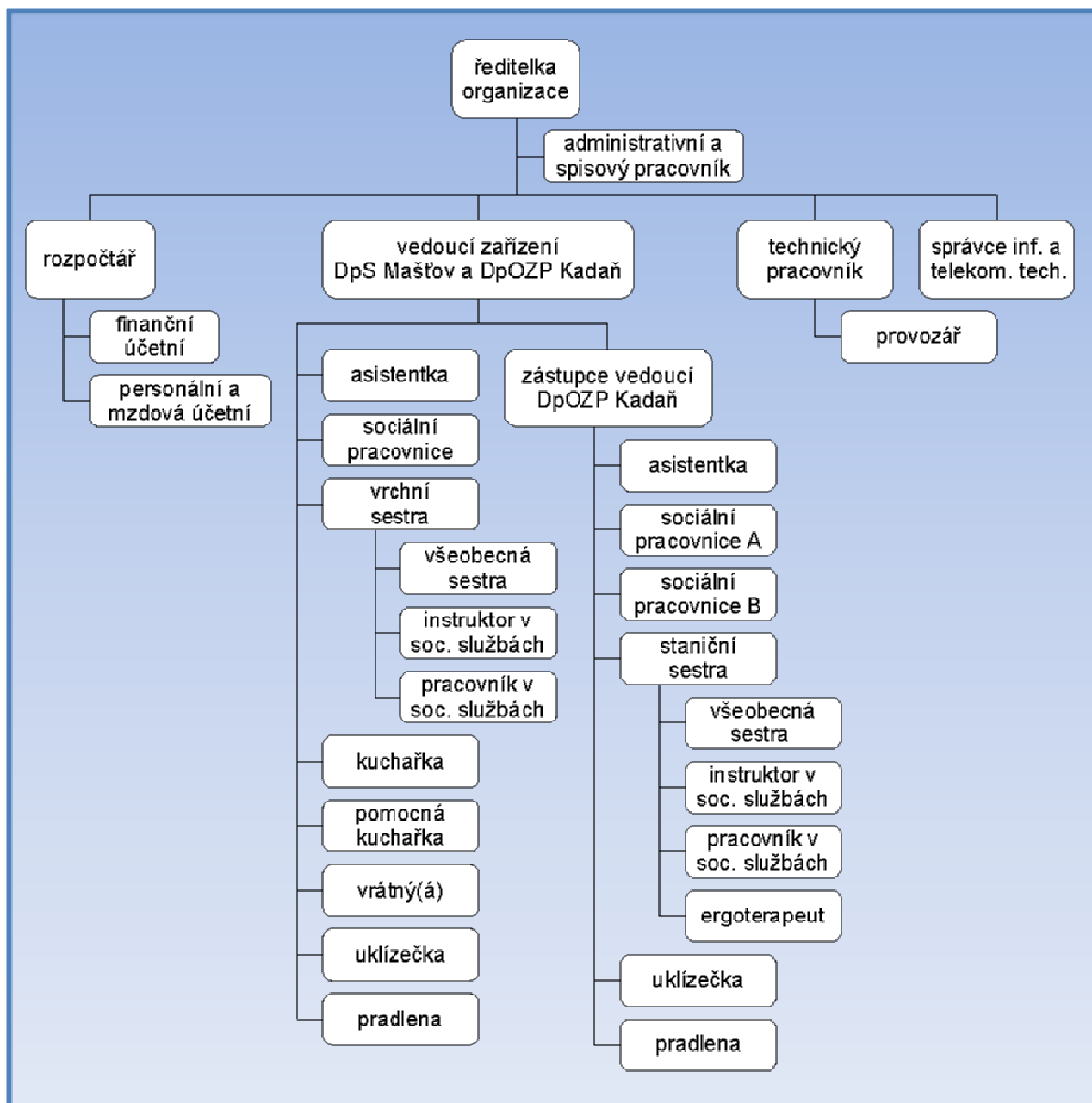
*Základní údaje o uživatelích DpS a DpOZP Mašťov jsou uvedeny v příloze č. 1b*

## VI. Organizační struktura

Domovy sociálních služeb Kadaň a Mašťov, příspěvkovou organizaci tvoří tři začleněná střediska: Ředitelství

Domov pro osoby se zdravotním postižením Kadaň

Domov pro seniory a domov pro osoby se zdravotním postižením Mašťov



## **VII. Základní personální údaje a vzdělávání zaměstnanců**

- Personální obsazení Domovů sociálních služeb Kadaň a Mašťov vychází z požadavku vedoucí začleněných zařízení, ve spolupráci s vedením organizace (ředitelka, personalistka) tak, aby bylo možné co nejkvalitněji zajistit poskytování sociálních služeb, sociální péče, ošetrovatelské zdravotní péče, výchovu a vzdělávání uživatelů v souladu s požadavky standardů poskytovaných služeb.
- Domovy sociálních služeb Kadaň a Mašťov průběžně sledují stav, obsazenost a profesnost zaměstnanců, zpracovávají optimalizaci zaměstnanců a zároveň zajišťují vzdělávání zaměstnanců formou seminářů, kurzů, školení apod.

K 31. 12. 2011 byl stav zaměstnanců 116, z toho bylo 11 mužů a 105 žen.

- Převážnou část zaměstnanců tvoří zdravotnický a ošetrovatelský personál.

*Základní údaje o zaměstnancích jsou uvedeny v příloze č. 2*

## **VIII. Hospodaření organizace**

V roce 2011 hospodařila organizace dle schváleného finančního plánu. Hospodaření bylo vyrovnané, vynaložené náklady směřovaly ke zvýšení kvality poskytovaných služeb. Ke dni 31. 12. 2011 byl vykázán kladný výsledek hospodaření ve výši 18 555,91 Kč, který není vzhledem ke své povaze předmětem daně z příjmu právnických osob.

Plán na rok 2011 se připravoval v srpnu r. 2010. Během roku 2011 byl finanční plán upraven po schválení zřizovatelem tak, aby mohl pružně reagovat na změněné požadavky provozu při řešení havarijních situací a zabezpečení všech poskytovaných služeb a dále s ohledem k přiznané dotaci na poskytování sociálních služeb od MPSV .

*Hospodaření organizace je podrobněji rozepsáno v příloze č. 3*

## **IX. Finanční plán na rok 2012**

Finanční plán na rok 2012, připravovaný v srpnu r. 2011, je sestaven jako vyrovnaný, rozpočtován tak, aby organizace pokryla veškeré náklady spojené s poskytováním sociálních služeb, náklady na běžnou obnovu zařízení domovů a běžné opravy. Plánované nákladové položky reagují na potřeby jednotlivých začleněných zařízení v souladu se zákonem 108/2006 Sb. o sociálních službách.

Zdrojem financování jsou: Dotace od MPSV

    Příspěvek zřizovatele

    Platby od zdravotní pojišťovny

    Úhrady od uživatelů

    Finanční dary

*Finanční plán na rok 2012 je blíže rozepsán v příloze č. 4*



## X. Vedení organizace, kontakty

Ředitelka:	Ing. Lenka Miláková
Rozpočtář, zástupce ředitele:	Bc. Olga Korandová
Technický pracovník:	František Vlášek
Vedoucí zařízení:	Anna Edita Hadbávna
Správce IKT:	Bc. Jan Čvír
Vrchní sestra:	DpS Maš'ov - Štěpánka Krupková
Staniční sestra:	DpOZP Kadaň – Václava Svobodová

Poštovní adresa:	Domovy sociálních služeb Kadaň a Maš'ov, příspěvková organizace Golovinova 1559 432 01 Kadaň
------------------	--

e-mail: <a href="mailto:milakova@dsskm.cz">milakova@dsskm.cz</a>	webové stránky: <a href="http://www.dsskm.cz">www.dsskm.cz</a>
--	--

Telefon: 474 944 452, 474 334 506	Fax: 474 334 506
-----------------------------------	------------------

## Základní údaje o uživateli DpOZP Kadaň

Přehled o počtech uživatelů k 31. 12. 2011

	Počet celkem	Muži	Ženy
Kapacita zařízení k 31. 12. 11	<b>70</b>	-	-
Počet klientů (obložnost) k 1. 1. 2011	<b>65</b>	<b>33</b>	<b>32</b>
Přijato v r. 2011	<b>5</b>	<b>3</b>	<b>2</b>
Ukončen pobyt v r. 2011	<b>9</b>	<b>6</b>	<b>3</b>
Přemístěno do jiného zařízení v r. 2011	-	-	-
Počet klientů (obložnost) k 31. 12. 2011	<b>61</b>	<b>30</b>	<b>31</b>
Z toho pobyt celoroční	<b>61</b>	<b>30</b>	<b>31</b>

Složení uživatelů dle krajů k 31. 12. 2011

	Počet celkem	Muži	Ženy
Ústecký kraj	<b>33</b>	<b>16</b>	<b>17</b>
Liberecký kraj	<b>13</b>	<b>5</b>	<b>8</b>
Plzeňský kraj	<b>2</b>	<b>1</b>	<b>1</b>
Jihočeský kraj	-	-	-
Jihomoravský kraj	-	-	-
Karlovarský kraj	<b>2</b>	<b>2</b>	-
Kraj Vysočina	-	-	-
Pardubický kraj	<b>2</b>	-	<b>2</b>
Královéhradecký kraj	-	-	-
Středočeský kraj	<b>9</b>	<b>6</b>	<b>3</b>
Olomoucký kraj	-	-	-
Moravskoslezský kraj	-	-	-
Hlavní město Praha	-	-	-
Slovenská republika	-	-	-
země EU	-	-	-

Věkové složení uživatelů

	2009			2010			2011		
	Celkem	Muži	Ženy	Celkem	Muži	Ženy	Celkem	Muži	Ženy
do 1 roku	-	-	-	-	-	-	-	-	-
1 - 7 let	-	-	-	<b>3</b>	<b>1</b>	<b>2</b>	<b>5</b>	<b>2</b>	<b>3</b>
7 - 10 let	<b>2</b>	-	<b>2</b>	<b>1</b>	-	<b>1</b>	-	-	-
11 - 15 let	<b>6</b>	<b>4</b>	<b>2</b>	<b>4</b>	<b>1</b>	<b>3</b>	<b>4</b>	<b>3</b>	<b>1</b>
16 - 18 let	<b>9</b>	<b>5</b>	<b>4</b>	<b>6</b>	<b>3</b>	<b>3</b>	<b>3</b>	<b>2</b>	<b>1</b>
19 - 26 let	<b>22</b>	<b>10</b>	<b>12</b>	<b>26</b>	<b>12</b>	<b>14</b>	<b>21</b>	<b>9</b>	<b>12</b>
27 - 64 let	<b>27</b>	<b>14</b>	<b>13</b>	<b>25</b>	<b>13</b>	<b>12</b>	<b>28</b>	<b>14</b>	<b>14</b>
65 - 80 let	-	-	-	-	-	-	-	-	-
nad 80 let	-	-	-	-	-	-	-	-	-
Průměrný věk	<b>26</b>	-	-	<b>26,2</b>	-	-	<b>28,05</b>	-	-
Nezpůsobilí k právním úkonům	<b>57</b>	<b>26</b>	<b>30</b>	<b>65</b>	<b>30</b>	<b>35</b>	<b>61</b>	<b>30</b>	<b>31</b>

Zdravotní stav uživatelů

	2009			2010			2011		
	Celkem	Muži	Ženy	Celkem	Muži	Ženy	Celkem	Muži	Ženy
mobilní	<b>27</b>	<b>14</b>	<b>13</b>	<b>26</b>	<b>13</b>	<b>13</b>	<b>28</b>	<b>15</b>	<b>13</b>
částečně mobilní	<b>12</b>	<b>6</b>	<b>5</b>	<b>11</b>	<b>5</b>	<b>6</b>	<b>11</b>	<b>6</b>	<b>5</b>
imobilní	<b>27</b>	<b>13</b>	<b>15</b>	<b>28</b>	<b>13</b>	<b>15</b>	<b>22</b>	<b>9</b>	<b>13</b>

Přiznání příspěvku na péči k 31. 12. 2011

	Počet klientů	Muži	Ženy
stupeň I.	<b>10</b>	<b>3</b>	<b>7</b>
stupeň II.	<b>11</b>	<b>7</b>	<b>4</b>
stupeň III.	<b>10</b>	<b>6</b>	<b>4</b>
stupeň IV.	<b>29</b>	<b>14</b>	<b>15</b>
bez příspěvku na péči	<b>1</b>	<b>-</b>	<b>1</b>

Způsob ubytování uživatelů k 31. 12. 2011

Počet lůžek	1	2	3	4	5	6	7 a více
Počet pokojů	<b>3</b>	<b>5</b>	<b>5</b>	<b>1</b>	<b>2</b>	<b>2</b>	<b>2</b>

## Základní údaje o uživatelích DpS a DpOZP Mašťov

Přehled o počtech uživatelů k 31. 12. 2011

	Počet celkem	Muži	Ženy
Kapacita zařízení k 31. 12. 11	<b>70</b>	-	-
Počet klientů (obložnost) k 1. 1. 2011	<b>60</b>	<b>24</b>	<b>36</b>
Přijato v r. 2011	<b>35</b>	<b>13</b>	<b>22</b>
Ukončen pobyt v r. 2011	<b>31</b>	<b>13</b>	<b>18</b>
Přemístěno do jiného zařízení v r. 2011	<b>2</b>	<b>1</b>	<b>1</b>
Počet klientů (obložnost) k 31. 12. 2011	<b>62</b>	<b>23</b>	<b>39</b>
Z toho pobyt celoroční	<b>62</b>	<b>23</b>	<b>39</b>

Složení uživatelů dle krajů k 31. 12. 2011

	Počet celkem	Muži	Ženy
<b>Ústecký kraj</b>	<b>60</b>	<b>23</b>	<b>37</b>
Liberecký kraj	-	-	-
Píseňský kraj	-	-	-
Jihočeský kraj	-	-	-
Jihomoravský kraj	-	-	-
Karlovarský kraj	-	-	-
Kraj Vysočina	-	-	-
Pardubický kraj	<b>1</b>	-	<b>1</b>
Královehradecký kraj	<b>1</b>	-	<b>1</b>
Středočeský kraj	-	-	-
Olomoucký kraj	-	-	-
Moravskoslezský kraj	-	-	-
Hlavní měst Praha	-	-	-
Slovenská republika	-	-	-
země EU	-	-	-

Věkové složení uživatelů

	2009			2010			2011		
	Celkem	Muži	Ženy	Celkem	Muži	Ženy	Celkem	Muži	Ženy
do 1 roku	-	-	-	-	-	-	-	-	-
1 - 7 let	-	-	-	-	-	-	-	-	-
7 - 10 let	-	-	-	-	-	-	-	-	-
11 - 15 let	-	-	-	-	-	-	-	-	-
16 - 18 let	-	-	-	-	-	-	-	-	-
19 - 26 let	-	-	-	-	-	-	-	-	-
27 - 64 let	<b>14</b>	<b>11</b>	<b>3</b>	<b>10</b>	<b>7</b>	<b>3</b>	<b>5</b>	<b>5</b>	<b>2</b>
65 - 80 let	<b>31</b>	<b>13</b>	<b>18</b>	<b>28</b>	<b>14</b>	<b>14</b>	<b>31</b>	<b>15</b>	<b>14</b>
nad 80 let	<b>23</b>	<b>2</b>	<b>21</b>	<b>22</b>	<b>3</b>	<b>19</b>	<b>26</b>	<b>3</b>	<b>23</b>
Průměrný věk	<b>74,85</b>			<b>75,5</b>			<b>76,4</b>	<b>71,1</b>	<b>79,7</b>
Nezpůsobilí k právním úkonům	<b>3</b>	<b>2</b>	<b>1</b>	<b>3</b>	<b>2</b>	<b>1</b>	<b>3</b>	<b>2</b>	<b>1</b>

Zdravotní stav uživatelů

	2009			2010			2011		
	Celkem	Muži	Ženy	Celkem	Muži	Ženy	Celkem	Muži	Ženy
mobilní	<b>34</b>	<b>16</b>	<b>18</b>	<b>20</b>	<b>12</b>	<b>8</b>	<b>38</b>	<b>15</b>	<b>23</b>
částečně mobilní	<b>22</b>	<b>8</b>	<b>14</b>	<b>25</b>	<b>10</b>	<b>15</b>	<b>15</b>	<b>5</b>	<b>10</b>
imobilní	<b>12</b>	<b>2</b>	<b>10</b>	<b>15</b>	<b>2</b>	<b>13</b>	<b>9</b>	<b>3</b>	<b>6</b>

Přiznání příspěvku na péči k 31. 12. 2011

	Počet klientů	Muži	Ženy
stupeň I.	<b>8</b>	<b>3</b>	<b>5</b>
stupeň II.	<b>15</b>	<b>3</b>	<b>12</b>
stupeň III.	<b>14</b>	<b>4</b>	<b>10</b>
stupeň IV.	<b>5</b>	<b>2</b>	<b>3</b>
bez příspěvku na péči	<b>20</b>	<b>11</b>	<b>9</b>

Způsob ubytování uživatelů k 31. 12. 2011

	1	2	3	4	5	6	7 a více
Počet lůžek							
Počet pokojů	<b>10</b>	<b>27</b>	<b>2</b>	-	-	-	-

## Základní personální údaje

Členění zaměstnanců podle věku a pohlaví – stav k 31. 12. 2011

Věk	Muži	Ženy	Celkem	%
do 20 let	-	3	3	3
21 - 30 let	1	14	15	13
31 - 40 let	5	23	28	24
41 - 50 let	-	38	38	33
51 - 60 let	5	23	28	24
61 let a více	-	4	4	3
celkem	11	105	116	100
%	10	90	100	x

Členění zaměstnanců podle vzdělání a pohlaví – stav k 31. 12. 2011

Vzdělání dosažené	muži	ženy	celkem	%
základní	1	16	17	15
vyučen	7	34	41	35
střední odborné	-	1	1	1
úplné střední	2	44	46	40
úplné střední odborné	-	-	-	-
vyšší odborné	-	6	6	5
vysokoškolské	1	4	5	4
celkem	11	105	116	100

Složení zaměstnanců dle profesí k 31. 12. 2011

Složení zaměstnanců	2009	2010	2011
THP	11	11	12
SZP	18	23	23
PSP, instruktor sociální péče	39	42	45
Sociální pracovnice	2	2	3
Ergoterapeut	2	2	1
Fyzioterapeut	6	-	-
Stravovací provoz	2	5	5
Prádelna	3	3	3
Údržba	3	4	4
Úklid	11	11	11
Vrátný	2	4	4
Ostatní + rodičovská dovolená	3	6	5

Stav zaměstnanců a průměrná mzda

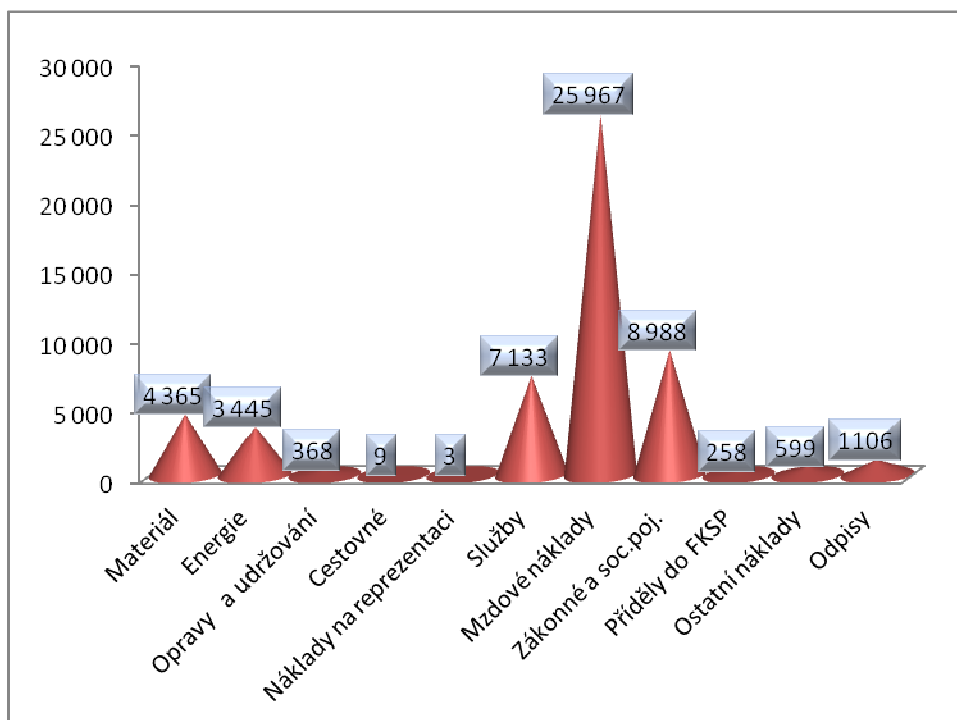
	2009	2010	2011
Průměrný přepočtený evidenční stav zaměst.	102,48	105,44	108,41
Průměrná mzda na 1 zaměst. v Kč	18 593,-	19 585,-	19 841,-
Mzdové náklady v tis. Kč	22 866	24 781	25 811

## Hospodaření organizace

Přehled nákladů (v tis. Kč)

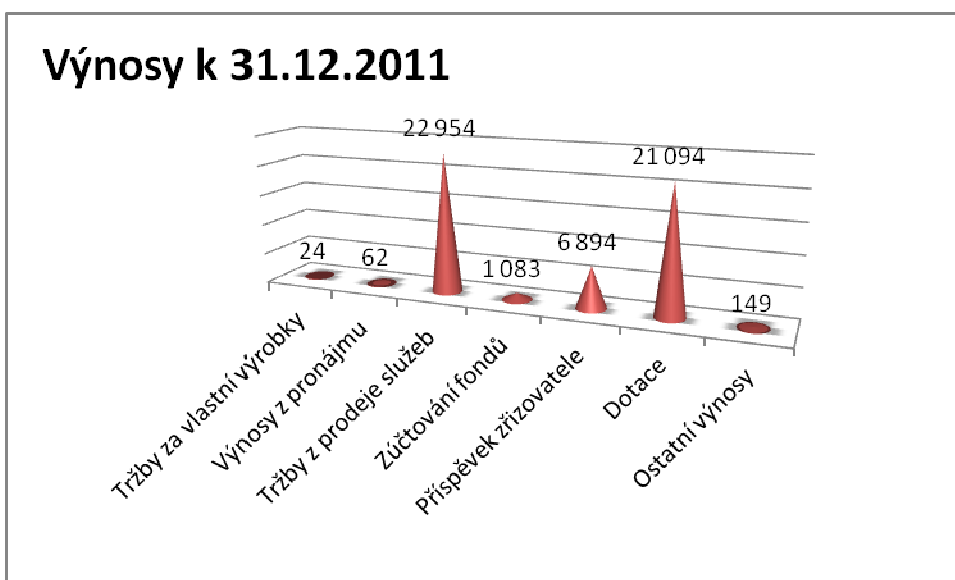
č.ú. vybrané položky	2009		2010		2011	
	Hlavní činnost	Doplňková činnost	Hlavní činnost	Doplňková činnost	Hlavní činnost	Doplňková činnost
501 Materiál	5 289	0	5 148	0	4 365	0
502 Energie	3 088	0	3 188	0	3 445	0
511 Opravy a udržování	1 300	0	1 015	0	368	0
512 Cestovné	6	0	18	0	9	0
513 Náklady na reprezentaci	6	0	4	0	3	0
518 Služby	6 752	0	7 382	0	7 133	0
521 Mzdové náklady	22 866	0	24 988	0	25 967	0
524-528 Zákonné a soc.poj.	7 445	0	8 495	0	8 988	0
Příděly do FKSP	451	0	496	0	258	0
Ostatní náklady	451	0	272	0	599	0
551 Odpisy	409	0	809	0	1106	0
<b>Náklady celkem</b>	<b>50 936</b>	<b>0</b>	<b>51 815</b>	<b>0</b>	<b>52 241</b>	<b>0</b>

### Náklady k 31. 12. 2011



Přehled výnosů (v tis. Kč)

	2009		2010		2011	
	Hlavní činnost	Doplňková činnost	Hlavní činnost	Doplňková činnost	Hlavní činnost	Doplňková činnost
Tržby celkem (ú.601-604) z toho:	22 322	0	22 111	0	23 040	0
-tržby za vlastní výrobky	12	0	13	0	24	0
-tržby z prodeje služeb	22 310	0	22 084	0	22 954	0
- tržby za prodané zboží	0	0	0	0	0	0
648 Zúčtování fondů	650	0	432	0	1 083	0
Příspěvek zřizovatele na provoz – závazný ukaz.	5 194	0	5 398	0	6 894	0
Dotace	19 693	0	23 684	0	21 094	0
Ostatní výnosy	395	0	196	0	149	0
<b>Výnosy celkem</b>	<b>48 254</b>	<b>0</b>	<b>51 821</b>	<b>0</b>	<b>52 260</b>	<b>0</b>



Hospodářský výsledek	2009		2010		2011	
	Hlavní činnost	Doplňková činnost	Hlavní činnost	Doplňková činnost	Hlavní činnost	Doplňková činnost
	<b>191</b>	<b>0</b>	<b>6</b>	<b>0</b>	<b>19</b>	<b>0</b>

**Náklady na 1 místo (lůžko) = 373 tis. Kč**

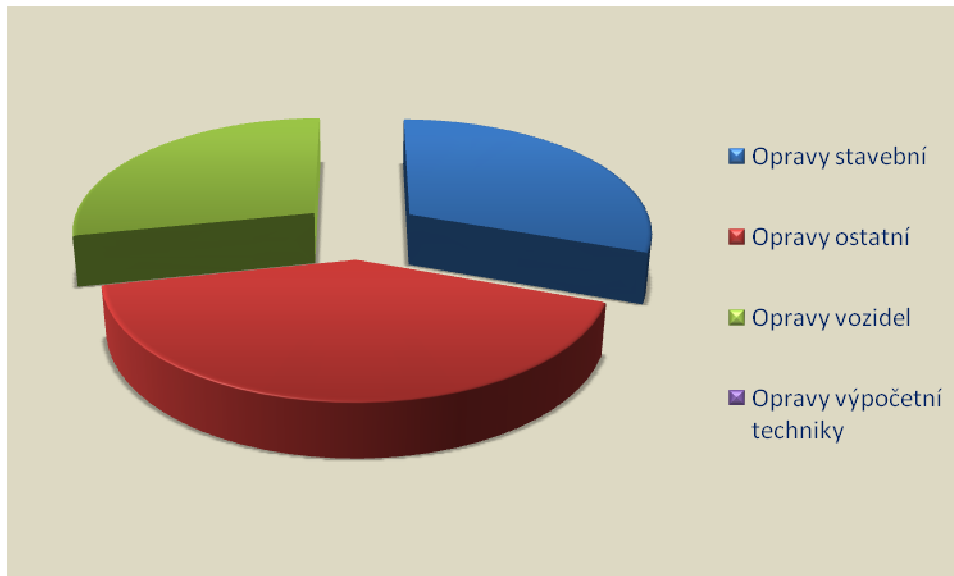
(kalkulační vzorec nákladů na jedno místo – lůžko =  $\frac{\text{celkové neinvestiční náklady}}{\text{celková kapacita}}$ )



## Přehled provedených oprav a údržby a zdroje financování

Název akce	v tis. Kč	Zdroj financování *
Opravy stavební	112	oprava z vlastních zdrojů
Opravy ostatní	152	oprava z vlastních zdrojů
Opravy vozidel	104	oprava z vlastních zdrojů
Opravy výpočetní techniky	0	oprava z vlastních zdrojů

\* organizace, zřizovatel, dotace



## Přehled veřejných zakázek

Dodavatel	Název akce -věc	Charakter akce *	tis.Kč	Ev. číslo
Linet spol. s r. o, Želevčice 5, 274 01 Slaný	Nákup nízkých pečovatelských lůžek s antidekubitní matrací	veřejná zakázka malého rozsahu na dodávky	484	VZ-28/2011
Eleonora Patáková, Vysoké Třebošice1, 441 01 Krásný Dvůr	Dodávky stravy pro DpS Mašřov	veřejná zakázka malého rozsahu na dodávky	507	VZ-29/2011
Solifit s. r. o., Rudé armády 646/47, 683 01 Rousínov – Rousínovec	Dodávka vakového zvedáku	veřejná zakázka malého rozsahu na dodávky	127	VZ-30/2011
ALIMPEX – Louny spol. s r.o., Kubánské náměstí 1391/11, 100 00, Praha – Vršovice <hr/> Jana Cinglová, Klášterní 2625, 438 01 Žatec <hr/> GASTROPLUS – Petr Novotný, Fügnerova 1606, 440 01 Louny <hr/> RANKO spol. s r. o. Přisečnická 991, 431 91 Vejprty	Dodávky potravin pro DpS Mašřov s rozdělením dle sortimentu	veřejná zakázka malého rozsahu na dodávky	1199348	VZ-110/2011
Auto Drásta s. r. o. Dobrovského 406, 356 04 Dolní Rychnov – Sokolov, pobočka Chomutov 430 04, Pod Břízami 5364	Nákup vozidla	veřejná zakázka malého rozsahu na dodávky	657	VZ-111/2011
Aleš Kulich, Radonice 263, 431 55 Radonice	Dodávky, servis a opravy, počítačové a kancelářské techniky, s rozdělením dle sortimentu	veřejná zakázka malého rozsahu na dodávky	143	VZ-209/2011
LEGATO CZ s. r. o. Lhotka 106, 277 31 Velký Borek	Doobjednání běžného nábytku	veřejná zakázka malého rozsahu na dodávky	105	VZ-1/DSSKM/2011

\* oprava, investiční akce, dodávka zboží, služeb

## Finanční fondy

### Rezervní fond - tvorba a čerpání

v tis. Kč

Krytý zůstatek k 31. 12. 2010	315
z toho sponzorské dary za r. 2010	21
Příděl ze zlepšeného hosp. výsledku za r. 2010	5
Jiné zdroje (sponzor. dary) za r. 2011	203
<b>Tvorba celkem</b>	<b>523</b>
<b>Čerpání celkem</b>	<b>138</b>
<b>Zdroje celkem k 31. 12. 2011</b>	<b>385</b>

### Investiční fond - tvorba a čerpání

v tis. Kč

Krytý zůstatek k 31. 12. 2010	1 156
z toho sponzorské dary za r. 2010	0
Odpisy	1 106
Jiné zdroje (sponzor. dary) za r. 2011	0
Převod z RF	0
Investiční dotace	124
<b>Tvorba celkem</b>	<b>2 386</b>
<b>Čerpání celkem</b>	<b>2 299</b>
<b>Zdroje celkem k 31. 12. 2011</b>	<b>87</b>

### Fond odměn - tvorba a čerpání

v tis. Kč

Zůstatek k 31. 12. 2010	100
Převod z HV z r. 2010	0
Čerpání	0
<b>Stav k 31. 12. 2011</b>	<b>100</b>

### Přehled přijatých sponzorských darů

	2009		2010		2011	
	počet	v tis. Kč	počet	v tis. Kč	počet	v tis. Kč
Věcné dary	10	32	5	226	8	48
Finanční dary	17	493	13	188	12	203

## Finanční plán na rok 2012

v tis. Kč

Náklady	Skutečnost		UFP roku 2011			Skutečnost k 31. 12. 2011 za HČ a DČ	FP na rok 2012		
	r. 2009	r. 2010	Celkem	HČ	DČ		Celkem	HČ	DČ
<b>501 - Spotřeba materiálu</b>	<b>5 289</b>	<b>5 148</b>	<b>3 125</b>	<b>3 125</b>	<b>0</b>	<b>4 365</b>	<b>6 073</b>	<b>6 073</b>	<b>0</b>
<b>502 - Spotřeba energie</b>	<b>3 088</b>	<b>3 188</b>	<b>3 923</b>	<b>3 923</b>	<b>0</b>	<b>3 445</b>	<b>4 470</b>	<b>4 470</b>	<b>0</b>
z toho: Teplo	2 019	2 095	2 793	2 793	0	2 296	3 190	3 190	0
Elektrická energie	641	646	680	680	0	708	750	750	0
Plyn	72	60	50	50	0	38	90	90	0
Voda	356	387	400	400	0	403	440	440	0
<b>504 - Prodané zboží</b>	<b>0</b>	<b>0</b>	<b>0</b>	<b>0</b>	<b>0</b>	<b>0</b>	<b>0</b>	<b>0</b>	<b>0</b>
<b>511 - Opravy a udržování</b>	<b>1 300</b>	<b>1 015</b>	<b>310</b>	<b>310</b>	<b>0</b>	<b>368</b>	<b>1 360</b>	<b>1 360</b>	<b>0</b>
z toho: Stavební	343	466	50	50	0	112	1 270	1 270	0
Přístrojů a zařízení	957	549	260	260	0	256	90	90	0
<b>512 - Cestovné</b>	<b>6</b>	<b>18</b>	<b>5</b>	<b>5</b>	<b>0</b>	<b>9</b>	<b>20</b>	<b>20</b>	<b>0</b>
<b>513 - Náklady na reprezentaci</b>	<b>6</b>	<b>4</b>	<b>4</b>	<b>4</b>	<b>0</b>	<b>3</b>	<b>6</b>	<b>6</b>	<b>0</b>
<b>518 - Ostatní služby</b>	<b>6 752</b>	<b>7 382</b>	<b>7 483</b>	<b>7 483</b>	<b>0</b>	<b>7 133</b>	<b>7 947</b>	<b>7 947</b>	<b>0</b>
z toho: Služby spojů (telefon, internet, poštovné)	234	258	252	252	0	261	320	320	0
Odvoz a likvidace odpadu	749	718	650	650	0	521	825	825	0
Praní prádla	809	789	800	800	0	780	900	900	0
Revize strojů a zařízení	176	126	130	130	0	118	200	200	0
Ostatní služby	4 784	5 491	5 651	5 651	0	5 453	5702	5702	0
<b>521 - Mzdové náklady</b>	<b>22 865</b>	<b>24 988</b>	<b>26 653</b>	<b>26 653</b>	<b>0</b>	<b>25 967</b>	<b>26 653</b>	<b>26 653</b>	<b>0</b>
<b>524 -528- Zákonné sociální a jiné pojištění, zákonné sociální a jiné náklady</b>	<b>7 896</b>	<b>8 991</b>	<b>9 085</b>	<b>9 085</b>	<b>0</b>	<b>9 246</b>	<b>9 459</b>	<b>9 459</b>	<b>0</b>
<b>531 - 538 - Daň silniční, daň z nemovitostí a jiné daně a poplatky</b>	<b>0</b>	<b>9</b>	<b>4</b>	<b>4</b>	<b>0</b>	<b>4</b>	<b>4</b>	<b>4</b>	<b>0</b>
<b>547 - Manka a škody</b>	<b>0</b>	<b>3</b>	<b>0</b>	<b>0</b>	<b>0</b>	<b>0</b>	<b>0</b>	<b>0</b>	<b>0</b>
<b>548 - Tvorba fondů</b>	<b>0</b>	<b>0</b>	<b>0</b>	<b>0</b>	<b>0</b>	<b>0</b>	<b>0</b>	<b>0</b>	<b>0</b>
<b>549 - Jiné ostatní náklady</b>	<b>319</b>	<b>225</b>	<b>314</b>	<b>314</b>	<b>0</b>	<b>354</b>	<b>316</b>	<b>316</b>	<b>0</b>
z toho: Pojištění	280	221	300	300	0	254	300	300	0
<b>551 - Odpisy dlouh. nehmotného a hm. majetku</b>	<b>409</b>	<b>809</b>	<b>1 103</b>	<b>1 103</b>	<b>0</b>	<b>1 106</b>	<b>1 079</b>	<b>1 079</b>	<b>0</b>
<b>552 - 553 - Zůstatková cena prodaného DNM a HM</b>	<b>0</b>	<b>0</b>	<b>0</b>	<b>0</b>	<b>0</b>	<b>0</b>	<b>0</b>	<b>0</b>	<b>0</b>
<b>556 - Tvorba a zúčtování opravných položek</b>	<b>0</b>	<b>0</b>	<b>0</b>	<b>0</b>	<b>0</b>	<b>120</b>	<b>0</b>	<b>0</b>	<b>0</b>

557 - Náklady z odepsaných pohledávek	133	0			0	90	0	0	0
562 - Úroky	0	0	0	0	0	0	0	0	0
569 - Ostatní finanční náklady	0	35	34	34	0	31	37	37	0
591 - Daň z příjmu	0	0	0	0	0	0	0	0	0
595 - Dodatkové odvody daně z příjmů	0	0	0	0	0	0	0	0	0
<b>Náklady celkem</b>	<b>48 063</b>	<b>51 815</b>	<b>52 043</b>	<b>52 043</b>	<b>0</b>	<b>52 241</b>	<b>57 424</b>	<b>57 424</b>	<b>0</b>

Výnosy	Skutečnost		UFP roku 2011			Skutečnost k 31. 12. 2011 HČ a DČ	FP na rok 2012		
	r. 2009	r. 2010	Celkem	HČ	DČ		Celkem	HČ	DČ
601 - Výnosy z prodeje vlastních výrobků	12	13	28	28	0	24	20	20	0
602 - Výnosy z prodeje služeb	22 310	22 084	23 575	23 575	0	22 954	23 576	23 576	0
603 - Výnosy z pronájmu	0	14	50	50	0	62	0	0	
604 - Výnosy z prodaného zboží	0	0	0	0	0	0	0	0	0
611 - 614 - Změna stavu zásob	0	0	0	0	0	0	0	0	0
621 - 624 - Aktivace materiálu a zboží	0	0	0	0	0	0	0	0	0
641, 642 - Smluvní pokuty, úroky z prodl. a penále	0	0	0	0	0	0	0	0	0
644 - 646 - Výnosy z prodeje materiálu, DNM, DHN kromě pozemků	0	0	0	0	0	0	0	0	0
648 - Zúčtování fondů	650	432	209	209	0	1 083	0	0	0
z toho použítí: RF	650	432	209	209	0	1 083	0	0	0
IF (pouze na opravy)	0	0	0	0	0	0	0	0	0
FKSP (např. prac. oděvy)	0	0	0	0	0	0	0	0	0
FO	0	0	0	0	0	0	0	0	0
649 - Ostatní výnosy z činnosti	381	193	191	191	0	147	100	100	0
662 - 669 - Úroky, kurzové rozdíly a ostat. finanční výkony	14	3	2	2	0	2	2	2	0
672 - Výnosy územních rozpočtů z transferů	24 887	29 082	27 988	27 988	0	27 988	33 726	33 726	0
z toho: Příspěvek na provoz	5 194	5 398	6 894	6 894	0	6 894	6 086	6 086	0
Dotace MPSV	19 693	23 684	21 094	21 094	0	21 094	27 640	27 640	0
Ostatní	0	0	0	0	0	0	0	0	0
<b>Výnosy celkem</b>	<b>48 254</b>	<b>51 821</b>	<b>52 043</b>	<b>52 043</b>	<b>0</b>	<b>52 260</b>	<b>57 424</b>	<b>57 424</b>	<b>0</b>

<i>Doplňkové údaje:</i>	<i>r. 2009</i>	<i>r. 2010</i>	<i>r. 2011</i>	<i>r. 2012</i>
<i>Přepočtený počet zaměstnanců**</i>	<b>99</b>	<b>105</b>	<b>108</b>	<b>108</b>
<i>Průměrný plat (mzda) měsíčně v Kč</i>	<b>18 633</b>	<b>19 667</b>	<b>20 036</b>	<b>20 565</b>
<i>Počet klientů ***</i>	<b>140</b>	<b>140</b>	<b>140</b>	<b>140</b>

\*\* průměrný evidenční počet zaměstnanců, přepočtený na plně zaměstnané

\*\*\* netýká se odboru dopravy a silničního hospodářství. PO odboru kultury změnil předtisk na počet návštěvníků, počet výpůjček apod., podle druhu organizace.

Vysvětlivky : *FP* - finanční plán, *UFP* - upravený finanční plán, *HČ* - hlavní činnost, *DČ* - doplňková činnost