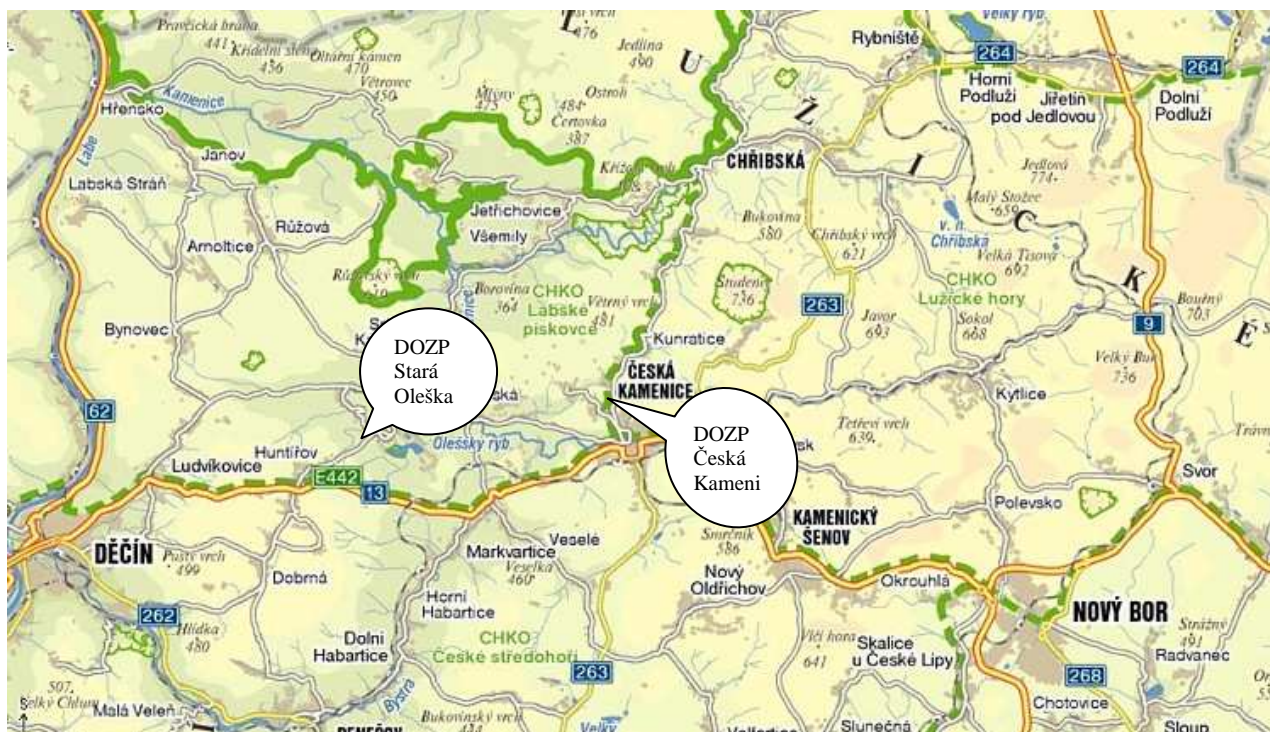


Domovy pro osoby se zdravotním postižením Oleška-Kamenice, p.o.

Výroční zpráva o činnosti a hospodaření za rok 2011



Obsah

- I. Sídlo organizace
- II. Vznik a postavení organizace
- III. Zaměření a činnost organizace
- IV. Stavebně technické uspořádání, služby, outsourcing
- V. Základní údaje o klientech
- VI. Organizační struktura a zaměstnanci
- VII. Základní personální údaje a vzdělávání zaměstnanců
- VIII. Hospodaření organizace
- IX. Finanční plán na rok 2011
- X. Vedení organizace, kontakty

Přílohy:

1. **Základní údaje o klientech**
 - přehled o počtech klientů
 - složení klientů dle krajů
 - věkové složení klientů
 - zdravotní stav klientů
 - přiznání příspěvku na péči
 - způsob ubytování klientů
2. **Základní personální údaje**
 - členění zaměstnanců podle věku a pohlaví
 - členění zaměstnanců podle vzdělání a pohlaví
 - složení zaměstnanců dle profesí
 - stav zaměstnanců a průměrná mzda
3. **Hospodaření organizace**
 - přehled nákladů, výnosů, hospodářský výsledek a náklady na jedno lůžko
 - přehled provedených oprav a údržby, zdroje financování
 - přehled veřejných zakázek
 - finanční fondy, sponzorské dary
4. **Finanční plán na rok 2012**

I. Sídlo organizace

Název: Domovy pro osoby se zdravotním postižením Oleška-Kamenice, p.o.
Sídlo: Stará Oleška, čp.131
IČ: 47274522
DIČ: CZ47274522

II. Vznik a postavení organizace

- Organizace zahájila svou činnost v roce 1992, jako samostatná vznikla v roce 1995. Ke dni 1.1.2010 převzala činnost ÚSP Česká Kamenice a došlo ke sloučení obou organizací pod společným názvem **DOZP Oleška-Kamenice, p.o.**
- Organizace je zřízena na základě rozhodnutí č.j. 324/94 Okresního úřadu v Děčíně, ze dne 30.11.1994 a zřizovací listiny č.j. 228/2002, usnesením Rady Ústeckého kraje č.180/49/2002 ze dne 4.12.2002, ve znění pozdějších předpisů a dodatků.
- Organizace je samostatnou účetní jednotkou s vlastními účty, hospodaří s majetkem a finančními prostředky přidělenými zřizovatelem, dále s dary a příspěvky od právnických a fyzických osob a s prostředky svých fondů.
- Organizace vystupuje v právních vztazích svým jménem a nese odpovědnost z nich vyplývající. Při plnění svých úkolů se řídí obecně právními předpisy a pokyny zřizovatele.
- Statutárním orgánem je ředitelka. Ředitelka jedná jménem organizace samostatně. Je odpovědná Radě Ústeckého kraje.
- Právní formou organizace je: příspěvková organizace.
- Organizace je registrována jako poskytovatel sociálních služeb pod č.j. 2137/SZ/2007

III. Zaměření a činnost organizace

1. Stručný přehled hlavních činností organizace :

Hlavním účelem, pro který byla příspěvková organizace zřízena, je poskytování sociálních služeb jako činnost nebo soubor činností podle zákona č. 108/2006 Sb. o sociálních službách, v platném znění, zajišťujících pomoc a podporu osobám za účelem sociálního začlenění nebo prevence sociálního vyloučení.

Předmětem činnosti organizace je:

- Poskytování sociálních služeb, jejichž rozsah je vymezen v Rozhodnutí o registraci poskytovatele sociálních služeb dle zákona č. 108/2006 Sb., o sociálních službách, v platném znění.
- Definici poslání, cílů a okruh osob, kterým je sociální služba určena, schvaluje zřizovatel.

- Mezi další činnosti prováděné v sociálních službách se řadí výkon ekonomické, provozní, technické, investiční a administrativní činnosti v obsahu potřebném pro naplnění svého hlavního účelu a předmětu činnosti.

2. Obory:

Služby sociální péče – Domovy pro osoby se zdravotním postižením

3. Specializace:

Zařízení poskytuje nepřetržité pobytové služby osobám s mentálním nebo kombinovaným postižením, které z důvodu snížení soběstačnosti, zdravotního stavu a sociální situaci nemohou žít ve svém přirozeném sociálním prostředí a potřebují pomoc a podporu jiné fyzické osoby. Poskytované služby vycházejí z individuálních schopností uživatelů zvládat úkony péče o vlastní osobu, úkony soběstačnosti a z aktuálního stavu uživatele. Rozsah a forma pomoci a podpory poskytované prostřednictvím sociálních služeb musí zachovávat lidská práva a důstojnost, podporovat rozvoj a samostatnost a posilovat sociální začleňování.

4. Poskytované služby :

Domov pro osoby se zdravotním postižením poskytuje pobytové služby osobám s mentálním nebo kombinovaným postižením, ve věku od 16 ti do 80 ti let, které nepotřebují pobyt v lůžkovém zdravotnickém zařízení, ale mají sníženou soběstačnost a jsou středně nebo úplně závislé na pomoci jiné fyzické osoby. Služby jsou poskytovány osobám mobilním a částečně imobilním, které z důvodu snížené soběstačnosti nemohou žít ve svém přirozeném sociálním prostředí.

5. Další aktivity organizace:

DOZP Stará Oleška

Přehled nejvýznamnějších akcí v DOZP Stará Oleška:

Leden

Bowling Děčín, spojeno s posezením
Zimní rekreace Penzion Eden – Harrachov

Únor

Solná jeskyně Děčín
Návštěva Libverdy – sušená vazba

Březen

Masopustní odpoledne – zábava na Myslivně ve Staré Olešce, pozvání přijali rodiče, klienti z jiných domovů
Návštěva Libverdy – sušená vazba
Solná jeskyně v Děčíně

Duben

Matějská pouť pro zdravotně postižené v Praze společně s klienty z DOZP Česká Kamenice

Bowling Děčín, spojená s posezením klientů

Jarní dekorace v areálu Libverda v Děčíně

Zájezd na koncert „Chceme žít s Vámi“ do pražské Arény, pozvání přijali i klienti z České Kamenice

Velikonoční zábava v DOZP Kytlice

Hudebně taneční pásmo pro obyvatele Domova důchodců v Lipové

Čarodějnický rej

Hotel Slovan – Jiřetín pod Jedlovou – rekreační pobyt

Pálení čarodějnic

Květen

Tvořivá dílna v Knihovně Děčín

Jarní dekorace – Libverda Děčín

Návštěva zoologické zahrady v Praze

Solná jeskyně - Děčín

Červen

Účast na turnaji v Petanque v DOZP Brtníky

Účast na sportovních hrách v Opáru – klienti získali hodně cen

Návštěva zoologické zahrady Děčín – Noc snů

Solná jeskyně – Děčín

Tvořivá dílna – letní dekorace – Libverda Děčín

Sportovní hry Tuchořice

Posezení u táboráku

Smržovka – rekreační pobyt s výtvarnou tematikou



Červenec

Posezení v cukrárně Děčín

Celodenní výlet na horu Jedlová

Divadelní představení – divadelní soubor DOZP Brtníky

Grilování

Srpen

Bowling Děčín, spojená s příjemným posezením v restauraci

Návštěva DOZP Kytlice – Kytlické klikobraní

Účast na Lipovským soutěžní dnů v DD Lipová

Návštěva Dinoparku v Praze



Září

Country odpoledne, v areálu DOZP Stará

Oleška, pozvání přijali rodiče a domovy z našeho okolí

Bowling Děčín

Návštěva cukrárny v Děčíně a příjemné posezení

Hájský kohout

Říjen

Podzimní malování v přírodě na vyhlídce Kvádrberk
Sloup v Čechách – turistický pobyt
Plavecký bazén Děčín

Listopad

Návštěva cukrárny v Děčíně
Bowling Děčín
Výlet - Větruše v Ústí nad Labem
Návštěva muzea v Děčíně – výstava slonů
Exkurze u hasičů v Děčíně
Návštěva zámku v Děčíně
Účast na Lipovským soutěžním dnu v DD Lipová
Výlet na Chlumskou rozhlednu

Prosinec

Návštěva plaveckého bazénu v Děčíně
Vánoční kamion Děčín
Muzeum Děčín – vánoční tematika

Ozdravné pobyty

7. 1. – 14. 1.	Zimní rekreace Penzion Eden – Harrachov
8. 4. – 15. 4.	Hotel Slovan – Jiřetín pod Jedlovou – rekreační pobyt
17. 6. – 24. 6.	Smržovka – rekreační pobyt s výtvarnou tematikou
3. 10. – 7. 10.	Sloup v Čechách – turistický pobyt

.

Spolupráce s organizacemi.

Centrum sociálních služeb Slunečnice o.s. – 2 klienti se účastní pracovního nácviku v kavárně „Na cestě“.
Občanské sdružení JURTA – klienti docházeli na pracovní rehabilitaci
Agentura 8. Den

DOZP Česká Kamenice:

Přehled uskutečněných akcí v DOZP Česká Kamenice v roce 2011:

Leden

Zimní rekreace v Harrachově

Výlet – Parolod' Děčín

Výlet – Nový Bor a okolí

Výlet – Aquaterárium Děčín

Výlet – Rabštejn a okolí



Únor

Bazén – Děčín

Promítání – Pán prstenů

Bazén – Rumburk

Turnaj v šipkách



Březen

Návštěva Hokejového utkání v Děčíně

Kulturní vystoupení – zvířecí herci

Výlet – Děčín a okolí

Masopust – Oleška

Návštěva „Palačinkárny“

Duben

Matějská pouť

Bazén Česká Lípa

Víkendový pobyt – chalupa ve Studeném

Koncert – Praha O2 Aréna

Kytlice – soutěž o velikonočního beránka

Víkendový pobyt – chalupa ve Studeném

Malování s Lidovou školou umění

Divadelní vystoupení

Plavání bez hranic – Lobendava

Táborák – pálení čarodějnic



Květen

Akademie Spec. školy

Den otevřených dveří

Rekreace – Mikulášovice

Výlet – Kamenický Šenov

Kulturní vystoupení – divadlo

Rekreace – Doly Bílina

Koncert – Skupina Šlapeto

Červen

Sportovní odpoledne, táborák
Celodenní výlet – Zámek Ploskovice
Rekreace – chata Luž
Sportovní hry – Opárno
Promítání – Návrat krále
Koupaliště – Benešov
Oslava „50tin“ klienta



Červenec

Opékání selete
Koupaliště – Česká Kamenice
Výlet – Jetřichovice
Táborák
Promítání – Titanik



Srpen

Termální koupaliště Benešov n./Pl.
Výlet – Líska a okolí
Výlet do Liberce
Koupaliště v České Kamenici
Zahraniční rekreace v Chorvatsku

Září

Zahraniční rekreace v Chorvatsku
Mariánská pouť v České Kamenici
Rekreace – Doly Bílina
Country bál – Oleška
Divadelní představení

Říjen

Grilování
Oslava „50tin“ klienta
Turnaj ve fotbale – Sportovní hala Č. Kamenice
Bazén – Rumburk
Výlet Prysk a okolí
VIII. ročník taneční soutěže v České Kamenici



Listopad

Návštěva Jurty
Bazén v Děčíně
Vánoční koncert Václava Hybše
Výstava betlémů – galerie Č.Kamenice
Soutěž v 1. pomoci – Děčín
VI. společenský ples ve Skalici

Prosinec

Pečeme vánoční cukroví
Mikulášská zábava v Lipové
Mikuláš ve městě
Mikulášská nadílka v domově
Vánoční posezení v Myslivně
Předvánoční túra na Jehlu
Štědré odpoledne
Silvestrovská diskotéka



Ozdravné pobyty

V roce 2011 se uskutečnily následující ozdravné pobyty:

- 7. 1. – 14. 1. 2011 zimní rekreace v Harrachově.
- 15. 4. – 17. 4. 2011 víkendový pobyt na chalupě ve Studeném.
- 22. 4. – 24. 4. 2011 víkendový pobyt na chalupě ve Studeném.
- 9. 5. – 13. 5. 2011 rekreace klientů v Mikulášovicích.
- 23. 5. – 27. 5. 2011 rekreace Sloup v Čechách – Doly Bílina.
- 20. 6. – 24. 6. rekreace Chata Luž.
- 29. 8. – 8. 9. 2011 Zahraniční rekreace v Chorvatsku ve Valbandone
- 12. 9. – 18. 9. 2011 rekreace Sloup v Čechách – Doly Bílina.

Spolupráce s organizacemi

Centrum sociálních služeb Slunečnice o. s. využíval jeden klient, který dojížděl na volnočasové aktivity, kroužek vaření a jeden klient absolvoval pracovní nácvik v kavárně „Na cestě“.

Do občanského sdružení JURTA dojížděli na pracovní rehabilitaci 2 klienti.

Agentura 8. Den pomáhala najít zaměstnání dvěma klientům.

IV. Stavebně technické uspořádání, služby, outsourcing

DOŽP Stará Oleška

Soubor budov se dělí na dvě části – na hlavní budovu a sociální přístavbu. Obě části jsou propojeny spojovací chodbou.

Hlavní budova má jedno podzemní podlaží, kde je umístěna garáž, archiv, sklady potravin a materiálu. Následuje nadzemní podlaží, zde jsou kanceláře, kuchyň, jídelna, šatny a tři pracovní klientů s různým pracovním zaměřením. V 1. patře hlavní budovy jsou pokoje a sociální zařízení, sesterna, kancelář vedoucí výchovného a zdravotního úseku a ošetřovna.



Sociální přístavba má pouze přízemí, kde jsou čtyři dvoupokojové byty, které využívají nejen klienti samostatně žijící v partnerských párech, ale i dva dvoupokojové byty, ve kterých žijí imobilní lidé. Všechny byty mají vlastní sociální zázemí. Mimo samostatné byty je v této přístavbě vybudována keramická dílna, tělocvična a další pracovní klientů. Dále se zde nachází šatna personálu, sociální zázemí personálu, prádelna a mandlovna.

V areálu domova je umístěno 8 chatek (4 jsou využívány obyvateli na uskladnění kol, vozíků, zahradního náčiní apod.) Zbývající 4 chatky jsou obytné, mají 4 lůžka a jsou využívány v letních měsících buď přímo našimi klienty, nebo návštěvníky z jiného zařízení apod.

Dílna drobných prací je samostatnou částí areálu zařízení. Prostředí je přizpůsobeno zájmům klientů. Je zde možno provozovat rukodělné činnosti, práce se dřevem a s hedvábím.

Nádvoří tvoří asfaltové plochy – hřiště a travní porost. Ve středu areálu je venkovní bazén.



Do zařízení pravidelně dochází praktický lékař a psychiatr. Klienti mají možnost využít služeb pedikérky, kadeřnice, kosmetičky a maséra přímo v zařízení, nebo si zvolit tyto služby ve městě, dle vlastního výběru a volby .

Pracovní terapie je poskytována klientům buď přímo v zařízení, kde vykonávají pomocné práce na základě řádné pracovní smlouvy, popř. dohody o pracovní činnosti. Další klienti mohou využít nabídky služeb agentury Osmý den v Nebočadech, kde jim je zprostředkována pracovní terapie, popřípadě nabídnuta pomoc a podpora při hledání pracovního místa. Několik klientů již dlouhodobě dojíždí do zaměstnání ve výrobním družstvu invalidů Karko Děčín, kde pracují na základě řádné pracovní smlouvy.

Organizace dále spolupracuje s občanským sdružením Slunečnice Děčín, které nabízí našim obyvatelům různé služby, a to formou aktivit. Slunečnice, o.s. dále nabízí klientům možnost pracovní rehabilitace, kdy si klienti osvojují různé pracovní činnosti v kavárně Na Zámku.

Vzdělávání klientů je zajištěno ve Speciální škole v Děčíně – Staré město a následně na Střední škole Děčín-Křešice, kde se v uplynulých letech vzdělávali 4 naši klienti a vyučili se v tříletém učebním oboru. Všichni absolventi získali výuční list.

Organizace spolupracuje i se SPC v Děčíně, kam dojíždíme s klienty našeho zařízení na odborné konzultace.

Z vlastních zdrojů zařízení organizuje akce-sportovní, společenské, kulturní.

Z vnějších zdrojů využíváme pomoci sponzorů, kdy jejich prostřednictvím můžeme zkvalitnit život lidí v našem zařízení.

DOZP Česká Kamenice:

Historie domova se datuje od roku 1953. V areálu jsou tři budovy, zahradní domek a přilehlé kůlny.



Budova čp. 244 prošla v roce 2004 celkovou rekonstrukcí. Slouží k ubytování klientů a zároveň je v její oddělené části zázemí pro provoz prádelny. V budově je ubytováno osm klientů ve dvoulůžkových pokojích. Součástí bydlení je funkční, plně vybavená kuchyňka, sociální zázemí a společenská místnost. V prostorách půdy byla vybavena místnost na provozování výtvarných aktivit.



Budova čp. 494 je hlavní budovou, která mimo kuchyně, rovněž prošla celkovou rekonstrukcí. Do opraveného objektu se klienti vrátili na konci září roku 2006. Jedná se o koedukované zařízení. V budově je kapacita ubytování pro 45 klientů. Je zde celkem devatenáct pokojů, z toho tři jednolůžkové, osm dvoulůžkových, šest třílůžkových a dva čtyřlůžkové. Klienti mají k dispozici dvě jídelny, pět denních místností, dostatečný počet sociálních a hygienických zařízení včetně dvou hydraulických van. Vytápění a ohřev teplé vody je zajištěn plynovou kotelnou. Bezbariérový přístup zajišťuje výtah, který slouží zároveň jako evakuační. V suterénu budovy je kuchyň se stravovacím provozem, kuchyňský výtah, sklady potravin, zázemí pro kuchařky, kotelna, šatna klientů. V prvním patře jsou mimo jiné rovněž kanceláře.



V rámci oprav proběhla v letošním roce výmalba několika pokojů klientů na hlavní budově čp. 494.

Budova čp. 308 je v havarijním stavu a vyžaduje celkovou rekonstrukci. Jedná se o nemovitou kulturní památku. V současné době je objekt nabídnut k prodeji.

Součástí budov je vydlážděné nádvoří a rozsáhlá zahrada se zabudovaným krytým bazénem.

Náš domov spolupracuje s odbornými konzultanty SPC v Rumburku. Využíváme nabídek agentury Osmý den, která zprostředkovává pracovní terapie a podporu při hledání nových pracovních míst pro naše klienty. Dále spolupracujeme s občanským sdružením Slunečnice v Děčíně, které klientům nabízí volnočasové a pracovní aktivity. Vzdělávání formou kurzů zajišťuje Speciální základní škola v České Kamenici.

V. Základní údaje o klientech

DOZP Česká Kamenice:

Kapacita zařízení je 53 klientů. K 31. 12. 2011 byla naplněna na 94%, tj. obsazenost 50 lůžek. V průběhu roku 2 klienti zemřeli a 1 klient odešel z důvodu změny zdravotního stavu do jiného zařízení. V domově nyní žije celkem 50 klientů z toho 29 mužů, 21 žen. Nejstaršími obyvateli domova jsou dvě ženy, které oslavily v průběhu roku 55. narozeniny. Nejmladšímu klientovi je 20 let. Průměrný věk obyvatel našeho domova je 38 let.

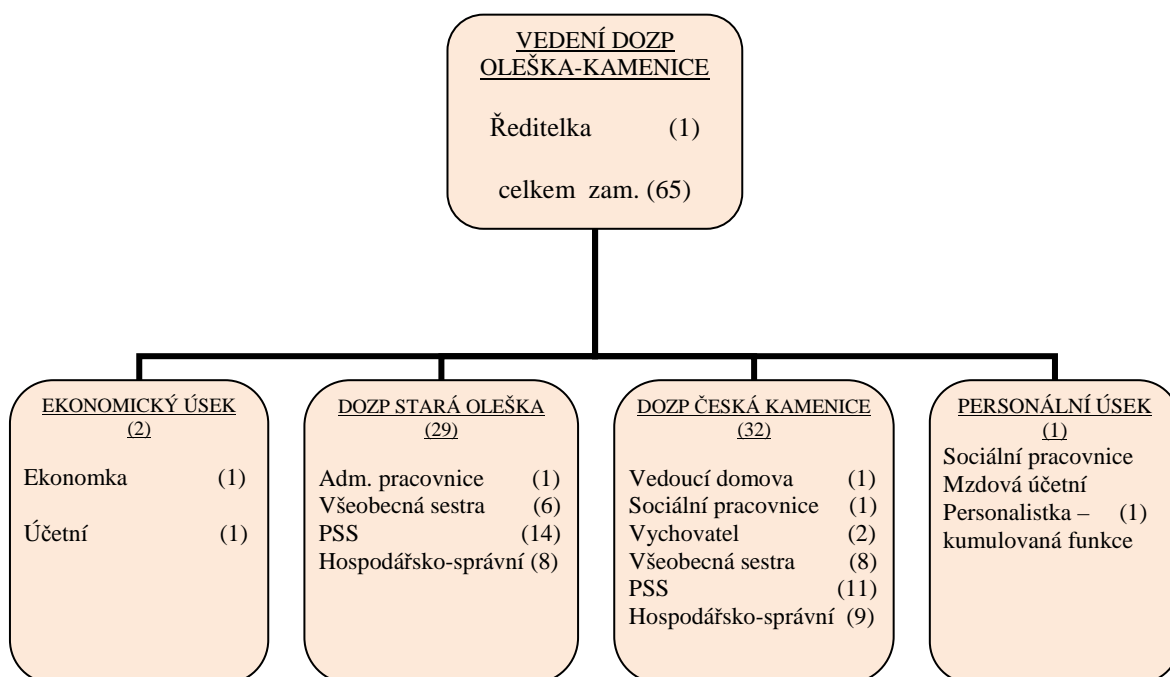
DOZP Stará Oleška:

Kapacita zařízení je 52 klientů, k 31.12.2011 byla naplněna na 98,08 %. K 1.1. 2011 byl stav obyvatel 51, v průběhu roku 1 klient zařízení opustil a 2 klienti do zařízení nastoupili a 1 klient byl umístěn do jiného zařízení. Nejmladší klientce je 18 let, nejstarší obyvatel dovršil v letošním roce 69 let. Průměrný věk obyvatel našeho zařízení je 35,7 let.

Péče obyvatele se zaměřuje především na všestranný rozvoj osobnosti, na posílení a udržení stávajících dovedností a soběstačnosti v co největší možné míře. Při poskytování služby je dbáno na zachování lidské důstojnosti, dodržování lidských práv, podporování obyvatel v sociálním začleňování a není opomíjena ani prevence sociálního vyloučení.

viz.příloha č. 1

VI. Organizační struktura k 31.12.2011



DOZP Oleška-Kamenice je příspěvkovou organizací. Za organizaci vystupuje a jedná její statutární orgán – ředitelka. Ředitelku organizace je oprávněna v době nepřítomnosti zastupovat sociální pracovníce, a to v plném rozsahu.

DOZP Oleška-Kamenice, p.o. své služby poskytuje ve dvou střediscích. Ve středisku DOZP Česká Kamenice je jmenována vedoucí. Ředitelství domovů je umístěno ve Staré Olešce.

VII. Základní personální údaje a vzdělávání zaměstnanců

Organizace k 31.12.2011 zaměstnávala 65 pracovníků - 2 pracovníce jsou na rodičovské dovolené, po dobu čerpání této dovolené jsou zastoupené náhradním pracovníkem. Z celkového počtu 65 pracovníků, 33 pracuje na středisku ve Staré Olešce a 32 na středisku v České Kamenici, kde oproti roku 2010 vznikla navíc jedna pracovní pozice, a to pracovníka v sociálních službách. Průměrný věk zaměstnanců je 45,6 let (z toho na středisku ve Staré Olešce 41,8 let a na středisku v České Kamenici 49,4 let). Vzdělávání pracovníků je zajišťováno průběžně během roku v souladu s platnou legislativou:

- proškolení z předpisů bezpečnosti a ochrany zdraví při práci a požární ochrany – absolvovali všichni zaměstnanci obou středisek
- **stravovací provoz** – školení z hygienického minima
- **úsek údržby** - proškolení řidičů + referenční zkoušky, na úseku údržby proškolení v oblasti používání nástrojů a nářadí, požární prevence
- jeden zaměstnanec získal osvědčení k obsluze elektrokotle

- **technicko-hospodářský úsek** pravidelná školení a semináře k účetnictví, daním a mzdové problematice (změny v zákoníku práce), účast na seminářích pořádaných pro členy Asociace sociálních služeb.
- **úsek přímé obslužné práce:** bylo naplňováno předepsané odborné vzdělání v oblasti profesionálního růstu dle zákona o sociálních službách č.108/2006Sb. – individuální zvyšování formou školení, dle potřeb organizace:
 - Semináře „Problematika sexuality mentálně postižených“ a „Individuální přístup k uspokojování potřeb klientů DOZP“ se zúčastnilo 17 pracovníků ze střediska Stará Oleška a 9 pracovníků ze střediska Česká Kamenice
 - pro nové pracovníky obou středisek byla zorganizována akce na jednodenní výměnné pracovní stáže
 - školení ke Standardům č.2– účast ze střediska Stará Oleška 12 pracovníků a ze střediska v České Kamenici také 12
 - akreditovaného vzdělávacího programu na téma „Základy sociální a ošetrovatelské péče v sociálních službách“ se zúčastnilo 6 pracovníků organizace
 - v měsíci září proběhla vzdělávací akce ke standardům kvality č.5 a č.8 „Alternativní techniky stimulace imobilních uživatelů, které se zúčastnilo 24 zaměstnanců
 - seminář na téma „ Dokumentace a poskytování sociální služby – SQ č.6 se zúčastnili 3 zaměstnanci
 - pracovníci se setkávali na pracovních schůzkách ke Standardům poskytování sociálních služeb, dle průběžně vzniklých problémů
 - ve středisku Stará Oleška i Česká Kamenice jsou pravidelně organizovány Supervize.
 - z vlastní iniciativy se jednotlivci účastnili kurzů – např. etika v sociální práci. Etický kodex sociálního pracovníka, kodex profesionálního chování, základy psychologických disciplín v sociálních službách, základy sociální a ošetrovatelské péče v sociálních službách
 - k sociální reformě zákona o sociálních službách byly proškoleny 4 pracovnice
 - osvědčení ze „Základů sociální a ošetrovatelské péče v sociálních službách“ získalo 12 pracovníků

viz příloha č. 2

VIII. Hospodaření organizace

V roce 2011 hospodařila organizace s **finančními prostředky získanými:**

- z vlastní činnosti:

úhrady klientů na základě smluv (pobyt, stravné, fakultativní služby)	8 728 tis.Kč
příspěvky na péči	8 841 tis.Kč
přídavky na děti	4 tis.Kč
úhrady stravného zaměstnanci	238 tis.Kč
úhrady za vyúčtování úkonů zdravotním pojišťovám	2 353 tis.Kč
celkem	20 164 tis.Kč

- z rozpočtu Ústeckého kraje (příspěvek zřizovatele na provoz) 3 868 tis.Kč

- ze státního rozpočtu (dotace MPSV) 7 670 tis.Kč

celkem **11 538 tis.Kč**

- s finančními dary od fyzických a právnických osob:

Město Česká Kamenice (pronájem sálu Domu kultury v rámci organizace 7. ročníku soutěže v tanci)	6 tis.Kč
Město Česká Kamenice (pronájem sálu Domu kultury v rámci organizace 8. ročníku soutěže v tanci)	6 tis.Kč
Trumstav s.r.o. Praha (nákup pracovních pomůcek)	5 tis.Kč
PhMr. Pavol Konečný, Česká Kamenice (pomůcky pro pracovní a výchovné aktivity klientů)	25 tis.Kč
celkem	42 tis.Kč

Celkový přehled nákladů a výnosů viz příloha č. 3.

IX. Finanční plán na rok 2012

Finanční plán na rok 2012 je sestaven s vyrovnanými náklady a výnosy. Zahrnuje veškeré náklady na provoz, plánovaný příspěvek zřizovatele na provoz a dotaci MPSV na sociální služby, úhrady od klientů, úhrady za zdravotnické úkony od zdravotních pojišťoven a ostatní výnosy.

viz. příloha č.4

X. Vedení organizace, kontakty

Ředitelka :	Mgr. Dagmar Vaňková
Zástupce ředitele:	Vlasta Hlávková
Sociální pracovnice:	Vlasta Hlávková
Ekonomka:	Pavλίna Jandová
Administrativní pracovnice	Gabriela Techlová
Účetní	Vladimíra Valešová

Poštovní adresa:

e-mail - ředitelka
Webové stránky
Telefon pevná linka
Fax

DOZP Oleška-Kamenice, p.o.
Stará Oleška 131, 405 02 Děčín
usp131@volny.cz
www.uspoleska.cz
412555104,412555366
412555345

DOZP Stará Oleška:

Vedoucí zdravotního úseku:
Vedoucí výchovného úseku:
Vedoucí provozně-techn.úseku:

Kateřina Pospíchalová
Eva Horejšová
Pavla Sýkorová

e-mail:

Sociální pracovnice:
Ved.zdravotního úseku:
Ved. výchovného úseku:
Ved. provozně technického úseku:
Ekonomka:
Služební místnost ošetřujícího
personálu:

usp.hlavkova@seznam.cz
pospichalovakatka@seznam.cz
uspychova@seznam.cz
sykorova.usp@seznam.cz
dozp.oleska@tiscali.cz

sesternaoleska@seznam.cz

Telefon mobilní:

Ředitelka:
Sociální pracovnice:
Ved. zdravotního úseku:
Ved. výchovného úseku:
Ved. provozně technického úseku:
Ekonomka:

603110880
731104506
604255921
604120923
736633333
737651672

DOZP Česká Kamenice:

Vedoucí domova:
Vedoucí výchovného úseku:
Sociální pracovnice:
Vedoucí zdravotního úseku:

Ivana Jinochová
Miroslava Nováková
Bc. Daniela Gebyová
Hana Konrádová

Poštovní adresa:

U Kaple 494
407 21 Česká Kamenice

e-mail- ved.domova:

Soc. prac.
Ved. zdrav. úseku
Ved. vých. úseku
Webové stránky
Telefon pevná linka
Fax

uspck.eko@volny.cz
socialni@uspck.cz
zdrav@uspck.cz
uspck.vychova@seznam.cz
www.uspck.cz
412582 868
412582547

Mobilní telefony:

Vedoucí domova
Sociální prac.
Vedoucí zdrav. úseku
Vedoucí výchov.úseku
Personál přímé obsl. péče

736 613 487
731 449 339
731 449 338
736 541 579
728 313 930

Základní údaje o klientech DOZP Stará Oleška

Přehled o počtech klientů k 31.12.2011

	Počet celkem	Muži	Ženy
Kapacita zařízení k 31.12.2011	51	29	22
Počet klientů (obložnost) k 1.1.2011	52	30	22
Přijato v r. 2011	2	1	1
Ukončen pobyt v r. 2011	2	1	1
Přemístěno do jiného zařízení v r. 2011	1	1	0
Počet klientů (obložnost) k 31.12.2011	51	29	22
Z toho pobyt celoroční	51	29	22

Složení klientů dle krajů k 31.12.2011

	Počet celkem	Muži	Ženy
Ústecký kraj	48	26	22
Liberecký kraj	3	3	0
Plzeňský kraj			
Jihočeský kraj			
Jihomoravský kraj			
Karlovarský kraj			
Kraj Vysočina			
Pardubický kraj			
Královehradecký kraj			
Středočeský kraj			
Olomoucký kraj			
Moravskoslezský kraj			
Hlavní měst Praha			
Slovenská republika			
země EU			

Věkové složení klientů

	2009			2010			2011		
	Celkem	Muži	Ženy	Celkem	Muži	Ženy	Celkem	Muži	Ženy
do 1 roku									
1 - 7 let									
7 - 10 let									
11 - 15 let									
16 - 18 let	3	1	2	3	1	2	3	1	2
19 - 26 let	10	6	4	7	4	3	6	3	3
27 - 64 let	36	21	15	41	24	17	41	24	17
65 - 80 let	1	1	0	1	1	0	1	1	0
nad 80 let									
Průměrný věk	33,3	34,2	30,9	34,3	34,9	30,5	35,7	37,5	33,3
Nezpůsobilí k právním úkonům	46	28	18	49	30	19	48	28	20

Zdravotní stav klientů

	2009			2010			2011		
	Celkem	Muži	Ženy	Celkem	Muži	Ženy	Celkem	Muži	Ženy
mobilní	37	23	14	40	25	15	40	25	15
částečně mobilní	10	5	5	7	3	4	6	2	4
imobilní	3	0	3	5	2	3	5	2	3

Přiznání příspěvku na péči k 31.12.2011

	Počet klientů	Muži	Ženy
stupeň I.	2	1	1
stupeň II.	25	15	10
stupeň III.	12	8	4
stupeň IV.	12	6	6

Způsob ubytování klientů k 31.12.2011

	1	2	3	4	5	6	7 a více
Počet lůžek	1	2	3	4	5	6	7 a více
Počet pokojů	0	20	4	0	0	0	0

Základní údaje o klientech DOZP Česká Kamenice

Přehled o počtech klientů k 31. 12. 2011

	Počet celkem	Muži	Ženy
Kapacita zařízení k 31. 12. 2011	53	-	-
Počet klientů (obložnost) k 1. 1. 2011	51	29	22
Přijato v r. 2011	2	1	1
Ukončen pobyt v r. 2011	2	1	1
Přemístěno do jiného zařízení v r. 2011	1	-	1
Počet klientů (obložnost) k 31. 12. 2011	50	29	21
Z toho pobyt celoroční	50	29	21

Složení klientů dle krajů k 31. 12. 2011

	Počet celkem	Muži	Ženy
Ústecký kraj	37	24	13
Liberecký kraj	11	4	7
Plzeňský kraj	-	-	-
Jihočeský kraj	2	1	1
Jihomoravský kraj	-	-	-
Karlovarský kraj	-	-	-
Kraj Vysočina	-	-	-
Pardubický kraj	-	-	-
Královehradecký kraj	-	-	-
Středočeský kraj	-	-	-
Olomoucký kraj	-	-	-
Moravskoslezský kraj	-	-	-
Hlavní měst Praha	-	-	-
Slovenská republika	-	-	-
země EU	-	-	-

Věkové složení klientů

	2009			2010			2011		
	Celkem	Muži	Ženy	Celkem	Muži	Ženy	Celkem	Muži	Ženy
do 1 roku	-	-	-	-	-	-	-	-	-
1 - 7 let	-	-	-	-	-	-	-	-	-
7 - 10 let	-	-	-	-	-	-	-	-	-
11 - 15 let	-	-	-	-	-	-	-	-	-
16 - 18 let	2	1	1	1	-	1	-	-	-
19 - 26 let	8	7	1	8	7	1	7	6	1
27 - 64 let	43	23	20	42	22	20	43	23	20
65 - 80 let	-	-	-	-	-	-	-	-	-
nad 80 let	-	-	-	-	-	-	-	-	-
Průměrný věk	35,99	36,48	34,05	36,16	37,17	35,5	37,83	37,6	38,06
Nezpůsobilí k právním úkonům	50	29	21	50	29	21	50	29	21

Zdravotní stav klientů

	2009			2010			2011		
	Celkem	Muži	Ženy	Celkem	Muži	Ženy	Celkem	Muži	Ženy
mobilní	40	22	18	32	18	14	32	18	14
částečně mobilní	11	8	3	17	10	7	16	10	6
imobilní	2	1	1	2	1	1	2	1	1

Přiznání příspěvku na péči k 31. 12. 2011

	Počet klientů	Muži	Ženy
stupeň I.	4	-	4
stupeň II.	6	4	2
stupeň III.	23	15	8
stupeň IV.	17	10	7

Způsob ubytování klientů k 31. 12. 2011

	1	2	3	4	5	6	7 a více
Počet lůžek	1	2	3	4	5	6	7 a více
Počet pokojů	3	12	6	2	0	0	0

Základní personální údaje DOZP Oleška-Kamenice

Členění zaměstnanců podle věku a pohlaví – stav k 31.12.2011

Věk	Muži	Ženy	Celkem	%
do 20 let	0	1	1	1,5
21 - 30 let	0	7	7	10,8
31 - 40 let	1	19	20	30,8
41 - 50 let	0	16	16	24,6
51 - 60 let	1	18	19	29,2
61 let a více	1	1	2	3,1
celkem	3	62	65	100,0
%	6,1	93,9	100,0	x

Členění zaměstnanců podle vzdělání a pohlaví – stav k 31.12.2011

Vzdělání dosažené	muži	ženy	celkem	%
základní	0	0	0	0
vyučen	1	28	29	44,7
střední odborné	0	0	0	0
úplně střední	0	0	0	0
úplně střední odborné	2	32	34	52,3
vyšší odborné	0	1	1	1,5
vysokoškolské	0	1	1	1,5
celkem	3	62	65	100

Složení zaměstnanců dle profesí k 31.12. 2011

Složení zaměstnanců	2009	2010	2011
THP	4	7	7
SZP	6	14	12
PSP	15	24	27
Vychovatelé	0	2	2
Sociální pracovníci	1	2	2
Stravovací provoz	3	6	6
Prádelna	1	3	3
Údržba	2	3	3
Úklid	1	3	3

Stav zaměstnanců a průměrná mzda

	2009	2010	2011
Průměrný přepočtený evidenční stav zaměst.	31,53	60,1	65,66
Průměrná mzda na 1 zaměst. v Kč	19898	21312	20670
Mzdové náklady v tis.Kč	7407	16367	16264

Hospodaření organizace DOZP Oleška-Kamenice

Přehled nákladů (v tis.Kč)

č.ú. vybrané položky	2009		2010		2011	
	Hlavní činnost	Doplňková činnost	Hlavní činnost	Doplňková činnost	Hlavní činnost	Doplňková činnost
501 Spotřeba materiálu	4 296	0	4 143	0	3 723	0
502 Spotřeba energie	2 391	0	2 518	0	2 559	0
511 Opravy a udržování	2 112	0	1 283	0	781	0
512 Cestovné	12	0	4	0	6	0
513 Náklady na reprezentaci	2	0	3	0	5	0
518 Služby	1 062	0	1 240	0	973	0
521 Mzdové náklady	15 330	0	16 358	0	16 360	0
524-528 Zákonné a soc.poj.	5 024	0	5 556	0	5 621	0
Příděly do FKSP	305	0	325	0	163	0
Ostatní náklady	425	0	308	0	358	0
551 Odpisy	424		1 180		1 150	0
Náklady celkem	31 383	0	32 918	0	31 699	0

Přehled výnosů (v tis.Kč)

	2009		2010		2011	
	Hlavní činnost	Doplňková činnost	Hlavní činnost	Doplňková činnost	Hlavní činnost	Doplňková činnost
Výnosy celkem (ú.601-604) z toho:	18 416	0	19 166	0	20 165	0
-tržby za vlastní výrobky	0	0	0	0	0	0
-výnosy z prodeje služeb	18 416	0	19 166	0	20 165	0
646 Výnosy z prodeje DHM	23	0	0	0	0	0
648 Čerpání fondů	1 003	0	1 223	0	118	0
649 Ostatní výnosy z činnosti	42	0	52	0	48	
662 Úroky	65	0	59	0	37	
672 Dotace MPSV na sociální služby	9 312	0	8 729	0	7 670	0
672 Příspěvek zřizovatele na provoz	2 883	0	3 826	0	3 868	0
Výnosy celkem	31 744	0	33 055	0	31 906	0

Hospodářský výsledek	2009		2010		2011	
	Hlavní činnost	Doplňková činnost	Hlavní činnost	Doplňková činnost	Hlavní činnost	Doplňková činnost
	361	0	137	0	207	0

Náklady na 1 místo (lůžko) = 302 tis. Kč

(kalkulační vzorec nákladů na jedno místo – lůžko = $\frac{\text{celkové neinvestiční náklady}}{\text{celková kapacita}}$)

Přehled provedených oprav a údržby a zdroje financování

Název akce	v tis. Kč	Zdroj financování *
Stavební opravy:		
oprava elektroinstalace Č.Kamenice	3	organizace
oprava omítek Č.Kamenice	21	organizace
oprava rozvodů vody v koupelně St.Oleška	17	organizace
oprava zábradlí,výměn dveří Č.Kamenice	3	organizace
oprava střešního pláště (havarijní stav) St.Oleška	42	organizace
výmalba pokojů klientů Č.Kamenice	87	organizace
oprava a výměna střešních odvětrávacích komínků Č.Kamenice	29	organizace
přepojení zásuvkových a světel.obvodů v budovách Č.Kamenice	30	organizace
oprava a vyčištění žlabů a svodu Č. Kamenice	2	organizace
oprava elektrické instalace St.Oleška	7	organizace
výmalba-obnova nátěrů St.Oleška	67	organizace
oprava části oplocení kolem objektu St.Oleška	102	organizace
stavební opravy celkem:	420	
Opravy strojů a zařízení:		
středisko č.1 Stará Oleška:		
oprava sušičky	7	organizace
drobné opravy zařízení WC a koupelen	3	organizace
oprava sprchovacího křesla	7	organizace
opravy služebních automobilů	113	organizace
opravy zařízení (kanceláře,pracovny)	3	organizace
výměna hasicích přístrojů	4	organizace
oprava elektrického kotle	1	organizace
opravy kuchyňských zařízení	5	organizace
oprava nouzového osvětlení	8	organizace
oprava pily	2	organizace
nátěr vrtu (studna)	1	organizace
oprava čerpadla na vodu	4	organizace
oprava (převinutí) kompresoru k topení	2	organizace
oprava kopírky	4	organizace
oprava osvětlení-výměna svítidel	11	organizace
oprava TV rozvodu	2	organizace
výměna hard disků v počítačích	9	organizace
oprava vrtu-výměna čerpadla	33	organizace
středisko č.2 Česká Kamenice:		
drobné opravy zařízení WC a koupelen	11	organizace
oprava ventilátoru digestoře	23	organizace
opravy výtahů	10	organizace
opravy služebních automobilů	21	organizace
opravy invalidních vozíků	1	organizace
opravy nábytku na pracovnách	7	organizace
opravy kuchyňských zařízení	26	organizace
oprava cirkulačního čerpadla	7	organizace
výměna hasicích přístrojů	10	organizace
oprava mandlu	6	organizace
oprava osvětlení schodiště	1	organizace
výměna časových relé v rozvodných skříních	2	organizace
opravy konvektomatu	12	organizace
výměna zářivek	3	organizace
oprava počítače	2	organizace
opravy strojů a zařízení celkem:	361	
Opravy celkem:	781	

* organizace, zřizovatel, dotace

Finanční fondy

Rezervní fond - tvorba a čerpání

v tis. Kč

Krytý zůstatek k 1.1.2011	1 182
z toho: dary z minulých let	258
Příděl ze zlepšeného výsledku hospodaření za rok 2010:	137
Jiné zdroje (sponzor.dary) za r. 2011	46
Tvorba celkem	1 365
Čerpání celkem	140

Zůstatek RF k 31.12.2011	1 225
---------------------------------	--------------

Investiční fond - tvorba a čerpání

v tis. Kč

Krytý zůstatek k 1.1.2011	7
z toho: dary z minulých let	0
Odpisy z dlouhodobého hmotného majetku v roce 2011	1 150
Jiné zdroje (sponzor.dary) za r. 2011	0
Převod z RF	54
Tvorba celkem	1 211
Čerpání celkem	1 155

Zůstatek IF k 31.12.2011	56
---------------------------------	-----------

Fond odměn - tvorba a čerpání

v tis.Kč

Zůstatek k 1.1.2011	524 835
Tvorba – příděl ze zlepšeného výsledku hosp. z r. 2010	0
Čerpání	0
Stav k 31.12.2011	524 835

Přehled přijatých sponzorských darů

	2009		2010		2011	
	počet	v tis. Kč	počet	v tis Kč	počet	v tis.Kč
Věcné dary	0	0	2	45	5	33
Finanční dary	5	150	6	263	4	42

Přehled veřejných zakázek

Dodavatel	Název akce -věc	Charakter akce *	tis.Kč	Ev. číslo
SEP,s.r.o. Děčín	Instalace myčky černého nádobí DOZP Č. Kamenice	Investiční akce	165	VZ 130/2011

* oprava, investiční akce

Finanční plán na rok 2012 DOZP Oleška-Kamenice

v tis. Kč

Náklady	Skutečnost		UFP roku 2011			Skutečnost k 31.12.2011 za HČ a DČ	FP na rok 2012		
	r. 2009	r. 2010	Celkem	HČ	DČ		Celkem	HČ	DČ
501 - Spotřeba materiálu	4 296	4 143	3 750	3 750	0	3 723	3 910	3 910	0
502 - Spotřeba energie, z toho	2 391	2 518	2 600	2 600	0	2 559	3 142	3 142	0
teplo	0	0	0	0	0	0	0	0	0
elektrická energie	1 772	1 844	1 784	1 784	0	1 935	2 180	2 180	0
plyn	415	453	578	578	0	387	720	720	0
voda	204	221	238	238	0	237	242	242	0
504 - prodané zboží	0	0	0	0	0	0	0	0	0
511 - Opravy a udržování	2 112	1 283	792	792	0	781	2 260	2 260	0
z toho: stavební	1 874	997	418	418	0	420	1 900	1 900	0
přístrojů a zařízení	238	286	374	374	0	361	360	360	0
512 - Cestovné	12	4	14	14	0	6	7	7	0
513 - Náklady na reprezentaci	2	3	7	7	0	5	7	7	0
518 - Ostatní služby, z toho:	1 062	1 240	1 020	1 020	0	973	1 143	1 143	0
-služby spojů (telefon,internet,poštovní)	388	228	211	211	0	203	242	242	0
-odvoz a likvidace odpadu	221	203	226	226	0	217	172	172	
-revize strojů a zařízení	95	160	166	166	0	157	182	182	
-ostatní služby	358	649	417	417	0	396	547	547	
521 - Mzdové náklady, z toho:	15 330	16 358	16 360	16 360	0	16 360	16 800	16 800	0
OON (ostatní osobní náklady)	86	117	100	100	0	96	100	100	
524 – 528 Zákonné sociální a jiné pojištění, zákonné sociální a jiné náklady	5 329	5 881	5 846	5 846	0	5 784	5 945	5 945	0
531 – 538 Daň silniční, daň z nemovitostí a jiné daně a poplatky	2	0	1	1	0	1	0	0	0
542 - Jiné pokuty a penále	0	0	0	0	0	0	0	0	0
543 - Dary	0	0	0	0	0	0	0	0	0
547 - Manka a škody	0	0	0	0	0	0	0	0	0

Náklady	Skutečnost		UFP roku 2011			Skutečnost k 31.12.2011 za HČ a DČ	FP na rok 2012		
	r. 2009	r. 2010	Celkem	HČ	DČ		Celkem	HČ	DČ
549 – Ostatní náklady z činnosti, z toho:	414	270	419	419	0	357	420	420	0
Zákonné pojištění organizace, pojištění majetku	192	169	199	199	0	167	220	220	0
ostatní (bankovní poplatky, ostatní náklady)	222	101	220	220	0	190	200	200	0
551 - Odpisy dlouhodobého majetku z toho:	424	1 180	1 150	1 150	0	1 150	1 108	1 108	0
movitý majetek	424	498	468	468	0	468	426	426	0
nemovitý majetek	0	682	682	682	0	682	682	682	0
553 - Zůstatková cena prodaného DHM	9	0	0	0	0	0	0	0	0
556 – Tvorba a zúčtování opravných položek	0	38	0	0	0	0	0	0	0
557 – Náklady z odepsaných pohledávek	3	0	0	0	0	0	0	0	0
562 – Úroky	0	0	0	0	0	0	0	0	0
591 - Daň z příjmu	0	0	0	0	0	0	0	0	0
595 - Dodatečné odvody daně z příjmů	0	0	0	0	0	0	0	0	0
Náklady celkem	31 383	32 918	31 959	31 959	0	31 699	34 742	34 742	0

Výnosy	Skutečnost		UFP roku 2011			Skutečnost k 31.12.2011 HČ a DČ	FP na rok 2012		
	r. 2009	r. 2010	Celkem	HČ	DČ		Celkem	HČ	DČ
601 – Výnosy z prodeje vlastních výrobků	0	0	0	0	0	0	0	0	0
602 – Výnosy z prodeje služeb	18 416	19 166	20 122	20 122	0	20 164	18 840	18 840	0
603 – Výnosy z pronájmu	0	0	1	1		1	0	0	0
613 - Změna stavu výrobků	0	0	0	0	0	0	0	0	0
621 - Aktivace materiálu a zboží	0	0	0	0	0	0	0	0	0
641, 642 – Smluvní pokuty, Jiné pokuty a penále	0	0	0	0	0	0	0	0	0
646 – Výnosy z prodeje DHM kromě pozemků	23	0	0	0	0	0	0	0	0
648 – Čerpání fondů, z toho:	1 003	1 223	210	210	0	118	1 108	1108	0
z toho použítí: RF	771	925	210	210	0	118	0	0	0
IF (pouze na opravy)	0	0	0	0	0	0	1 108	1 108	0
FKSP (např. prac. oděvy)	0	0	0	0	0	0	0	0	0
FO	232	298	0	0	0	0	0	0	0
649 - Jiné ostatní výnosy	42	52	48	48	0	48	0	0	0
662 - Úroky	65	59	40	40	0	37	37	37	0
671 – Výnosy z nároků na prostředky SR z toho:	9 312	8 729	X	X	X	X	X	X	X
z toho: dotace MPSV	9 312	8 729	X	X	X	X	X	X	X
ostatní	0	0	X	X	X	X	X	X	X
672 – Výnosy územních rozpočtů z transferů, z toho:	X	X	11 538	11 538	0	11 358	14 757	14 757	0
výnosy z transferů ÚK	X	X	3 868	3 868	0	3 868	4 088	4 088	0
závazný ukazatel příspěvek na provoz	2883	3 826	3 868	3 868		3 868	4 088	4 088	
ostatní příspěvky ÚK	0	0	0	0	0	0	0	0	0
výnosy z transferů ze SR, z toho:	X	X	7 670	7 670	0	7 670	10 669	10 669	
dotace MPSV na sociální služby	X	X	7 670	7 670	0	7 670	10 669	10 669	
ostatní příspěvky (SR)	X	X	0	0	0	0	0	0	
Výnosy celkem	31 744	33 055	31 959	31 959	0	31 906	34 742	34 742	0

<i>Doplňkové údaje:</i>	<i>r. 2009</i>	<i>r. 2010</i>	<i>r. 2011</i>	<i>r. 2012</i>
<i>Přepočtený počet zaměstnanců**</i>	65,00	64,00	65,66	67,00
<i>Průměrný plat (mzda) měsíčně v Kč</i>	19 937,50	20 865,00	20 670,00	20 771,00
<i>Počet klientů ***</i>	105	105	105	105

** průměrný evidenční počet zaměstnanců, přepočtený na plně zaměstnané

*** netýká se odboru dopravy a silničního hospodářství. PO odboru kultury změnil předtisk na počet návštěvníků, počet výpůjček apod., podle druhu organizace.

Vysvětlivky : *FP* - finanční plán, *UFP* - upravený finanční plán, *HČ* - hlavní činnost, *DČ* - doplňková činnost