

Domov důchodců a ústav sociální péče Krásná Lípa,
příspěvková organizace



**Výroční zpráva o činnosti a hospodaření
za rok 2011**

Obsah

- I. Sídlo organizace**
- II. Vznik a postavení organizace**
- III. Zaměření a činnost organizace**
- IV. Stavebně technické uspořádání, služby, outsourcing**
- V. Základní údaje o klientech**
- VI. Organizační struktura a zaměstnanci**
- VII. Základní personální údaje a vzdělávání zaměstnanců**
- VIII. Hospodaření organizace**
- IX. Finanční plán na rok 2011**
- X. Vedení organizace, kontakty**

Přílohy:

- 1. Základní údaje o klientech**
 - přehled o počtech klientů
 - složení klientů dle krajů
 - věkové složení klientů
 - zdravotní stav klientů
 - přiznání bezmocnosti
 - způsob ubytování klientů
- 2. Základní personální údaje**
 - členění zaměstnanců podle věku a pohlaví
 - členění zaměstnanců podle vzdělání a pohlaví
 - složení zaměstnanců dle profesí
 - stav zaměstnanců a průměrná mzda
- 3. Hospodaření organizace**
 - přehled nákladů, výnosů, hospodářský výsledek a náklady na jedno lůžko
 - přehled provedených oprav a údržby, zdroje financování
 - přehled veřejných zakázek
 - finanční fondy, sponzorské dary
- 4. Finanční plán na rok 2011**

I. Sídlo organizace

Název: Domov důchodců a ústav sociální péče Krásná Lípa, příspěvková organizace

Sídlo: Nemocniční 1056/19, 407 46 Krásná Lípa

IČ: 47274450

DIČ: -

II. Vznik a postavení organizace

Organizace je zřízena na základě Zřizovací listiny OkÚ Děčín č.j. 334/94/Př. , ze dne 30. listopadu 1994 , usnesením Rady ÚK č. 180/49/2002, ze dne 4. prosince 2002 , ve znění pozdějších předpisů a doplňků. Organizace je příspěvkovou organizací jejímž zřizovatelem je Ústecký kraj.

III. Zaměření a činnost organizace

Hlavním účelem, pro který byla příspěvková organizace zřízena, je poskytování sociálních služeb jako činnost, nebo soubor činností, podle zákona 108/2006 Sb., o sociálních službách, v platném znění, zajišťujících pomoc a podporu osobám za účelem sociálního začlenění nebo prevence sociálního vyloučení.

1. stručný přehled hlavních činností organizace

- 1) Poskytování sociálních služeb, jejichž rozsah je vymezen v Rozhodnutí o registraci poskytovatele sociálních služeb dle zákona č. 108/2006 Sb., o sociálních službách, v platném znění.
- 2) Definici poslání, cílů a okruh osob, kterým je sociální služba určena, schvaluje zřizovatel.
- 3) Provádění dalších činností v sociálních službách:
 - výkon ekonomické, provozní, technické, investiční a administrační činnosti v rozsahu potřebném pro naplnění svého hlavního účelu a předmětu činnosti.

2. obory

Sociální služby

3. specializace

Domov pro seniory

Domov pro osoby se zdravotním postižením ženy

Domov pro osoby se zdravotním postižením muži

4. poskytované služby

1. **Druh sociální služby: domovy pro seniory**, která je zřízena pro cílovou skupinu seniorů: mladší senioři ve věku od 50-80 let a starších seniorů nad 80 let věku. Sociální služba je poskytována seniorům, kteří jsou závislí na pomoci jiné fyzické osoby ve stupni lehké až úplné závislosti, osobám se sníženou mobilitou až i úplně imobilním.
2. **Druh sociální služby: domovy pro osoby se zdravotním postižením** s cílovou skupinou pro osoby s jiným zdravotním postižením, osoby s kombinovaným postižením, osoby s mentálním postižením ve věkové struktuře cílové skupiny: mladí dospělí od 18 - 26 let věku, dospělí od 26 – 64 let a mladší senioři od 65 - 80 let. Sociální služba je určena ženám s mentálním postižením, kombinovaným postižením a jiným zdravotním postižením od 18 let, které jsou závislé na pomoci jiné fyzické osoby ve stupni lehké až úplné závislosti

Definice poslání, cílů a okruh osob, kterým je sociální služba určena schválila Rada Ústeckého kraje usnesením č. 175/85R/2007 ze dne 13. 6. 2007, a to s účinností od 13.6.2007.

A. Druh sociální služby: Domov pro seniory

Poslání:

Prostřednictvím pobytové sociální služby poskytovat pomoc a podporu osobám, které mají sníženou soběstačnost z důvodu věku a jejichž situace vyžaduje pravidelnou pomoc jiné fyzické osoby. Rozsahem a formou poskytované sociální služby zachovávat důstojnost uživatelů, vycházet z jejich individuálních potřeb, respektovat jejich svobodnou volbu, nezávislost a dodržovat jejich práva. Podporovat zachování a udržování přirozených vztahových vazeb uživatelů, zapojovat je do místního společenství a společenského života s využitím dostupných veřejných institucí

Cíle:

- nabízet uživatelům rozsah služeb, který je přizpůsobený jejich individuálním potřebám a požadavkům s důrazem na co nejvyšší míru samostatnosti a nezávislosti
- zajišťovat službu tak, aby umožňovala co největší přiblížení běžnému způsobu života
- podpora samostatného rozhodování o svém životě a poskytování bydlení s co největší mírou soukromí, dále posilování co největší míry psychické a fyzické soběstačnosti a samostatnosti
- zjišťování podpory uživatelů o společenské kontakty
- zajišťování kvalitní sociální služby v souladu se standardy kvality sociálních služeb.
- v péči o zaměstnance podporovat vzdělávání zejména v oblasti sociální práce, sociální politiky, sociální pedagogiky, sociální péče a speciální pedagogiky, sociálně právní činnosti

Okruh osob:

- osoby od 65 let věku, které jsou závislé na pomoci jiné fyzické osoby ve stupni lehké až úplné závislosti, se sníženou mobilitou, či plně imobilní, popř. se stařeckou demencí, kteří projevy svého chování nenarušují práva ostatních klientů a v důsledku svého

zdravotního stavu či postižení nevyžadují ústavní péči v domovech se zvláštním režimem

- osoby od 50 let věku, kterým byl přiznán invalidní důchod, a které jsou závislé na pomoci jiné fyzické osoby ve stupni lehké až úplné závislosti

B. Druh sociální služby: Domov pro osoby se zdravotním postižením

Poslání:

Prostřednictvím pobytové sociální služby poskytovat pomoc a podporu ženám v nepříznivé sociální situaci, které mají sníženou soběstačnost z důvodu zdravotního postižení. Rozsahem a formou poskytované sociální služby zachovávat důstojnost uživatelek, vycházet z jejich individuálních potřeb, respektovat jejich svobodnou volbu, nezávislost a dodržovat jejich práva. Podporovat zachování a udržování přirozených vztahových vazeb a zapojovat je do místního společenství a společenského života s využitím dostupných veřejných institucí.

Cíle:

- organizace nabízí uživatelkám takový rozsah služeb, který je přizpůsobený jejich individuálním potřebám a požadavkům s důrazem na co nejvyšší míru samostatnosti a nezávislosti

- zajišťuje službu tak, aby umožňovala co největší přiblížení běžnému způsobu života

- zajištění co největší míry psychické a fyzické soběstačnosti a samostatnosti a podpora samostatného rozhodování o svém životě

- individuální zajišťování přípravu na uplatnění v běžném životě a trhu práce a poskytovat bydlení s co největší mírou soukromí a podpora uživatelů o společenské kontakty

- zajišťovat kvalitní sociální služby v souladu se standardy kvality sociálních služeb

- v péči o zaměstnance podporovat vzdělávání zejména v oblasti sociální práce, sociální politiky, sociální pedagogiky, sociální péče a speciální pedagogiky, sociálně právní činnosti. - získávání dobrovolníků pro sociální službu a spolupráce s dalšími organizacemi při nábízení dovedností pro zvládání péče o vlastní osobu, soběstačnosti a zdokonalování základních pracovních návyků a dovedností a dalších činností vedoucích k sociálnímu začlenění

Okruh osob:

- ženy s mentálním postižením, kombinovaným postižením a jiným zdravotním postižením, ve věku od 18 let, kterým byl přiznán invalidní důchod, a které jsou závislé na pomoci jiné fyzické osoby ve stupni lehké až úplné závislosti

5. další aktivity organizace

- Hostinská činnost
- Praní, žehlení, opravy a údržba oděvů, bytového textilu a osobního zboží
- Maloobchod se smíšeným zbožím - s převahou potravin se širokým sortimentem zboží
- Organizace vytváří s přihlédnutím ke schopnostem obyvatel příležitosti k dobrovolné a zájmové činnosti
- Umožňuje exkurze a odborné praxe studentům

IV. Stavebně technické uspořádání, služby, outsourcing

DD a ÚSP Krásná Lípa je umístěn v areálu bývalé nemocnice postavené v roce 1904 a doplněné stavbami z padesátých let. Je tvořen několika čtyřmi budovami. Budova A je budovou ÚSP a budova D je administrativní. Dále jsou v areálu tři další objekty a to : márnice , dílna a domek bývalé ČOV, které jsou zapsány v katastru nemovitostí, ale prozatím tyto objekty neprošly žádnou rekonstrukcí.

Budovy C a D prošly v minulých letech celkovou rekonstrukcí a není potřeba v současné době žádných investičních prostředků, pouze probíhá běžná údržba a revize. Budova A prošla částečnou rekonstrukcí a v prosinci roku 2008 byla zahájena III. etapa rekonstrukce a to výměna oken a zateplení budovy, která byla dokončena v roce 2009. Budova B prošla v minulých letech dvěma částečnými rekonstrukcemi, kdy bylo opraveno levé křídlo v přízemí, suterén, kde je umístěna prádelna, kuchyň v přístavbě a výtah. V prosinci 2008 byla také zahájena III. etapa, a v průběhu roku 2009 byla dokončena celková rekonstrukce této budovy, která se týkala pravé části přízemí, prvního a druhého patra budovy, kde byla provedena zásadní změna v uspořádání jednotlivých pokojů s doplněním sociálního zařízení. Dále se rekonstrukce týkala rekonstrukce elektrických rozvodů, rozvodů vody a kanalizace, výměna radiátorů v celém objektu s termoventily. Nově se doplnil komunikační systém Pacient - sestra a EPS. Dále byla provedena výměna všech oken, oprava střechy, zateplení a oprava fasády.

Zároveň s touto rekonstrukcí proběhla i další úprava areálu, která spočívala v opravě oplocení, vybudování nového oplocení na skutečné hranice pozemku, opravě komunikací a vybudování nové komunikace v areálu. Po úspěšném dokončení této rekonstrukce splňuje zařízení technické podmínky standardů.

Organizace má vybudovány veškeré inženýrské sítě (voda, plyn, kanalizace, rozvody elektřiny).

Nákup dalších služeb:

Teplá a teplá užitková voda od Křinice s.r.o., Krásná Lípa

Komunální odpad a nebezpečný odpad: AVE spol. s r. o. Rumburk a EKO servis a.s., Varnsdorf

V. Základní údaje o klientech

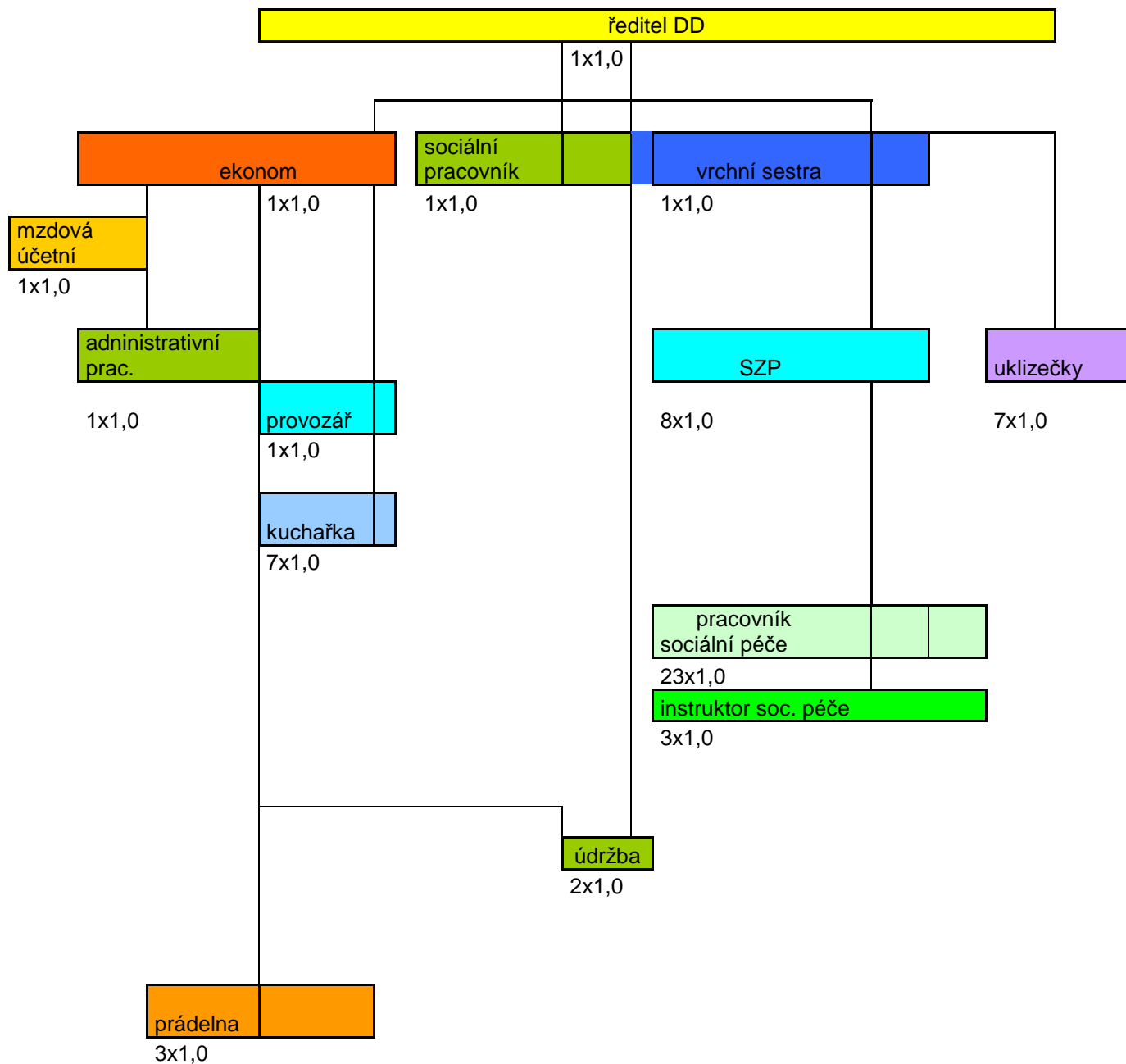
Klientela Domova důchodců se skládá ze seniorů , kteří dosáhli věku rozhodného pro přiznání starobního důchodu nebo invalidního důchodu a kteří pro trvalé změny zdravotního stavu potřebují celodenní péči.

Klientela ústavu sociální péče se skládá převážně z žen od 18 let věku s mentálním postižením těžšího stupně a ženy postižených vedle mentálního postižení tělesnou nebo smyslovou vadou, které potřebují ústavní péči, nikoliv však léčebnou péči v lůžkovém zdravotnickém zařízení. Občané (ženy) s lehkým mentálním postižením se přijímají jen v případě, že nezbytně potřebují ústavní péči.

Věkovou skladbu a další údaje o klientech našeho zařízení najdete v příloze č.

VI. Organizační struktura

organizační struktura k 31.12.2011



VII. Základní personální údaje a vzdělávání zaměstnanců

Personální obsazení Domova důchodců a ÚSP Krásná Lípa p.o. se skládá ze zdravotního personálu, pracovníků sociální péče, technicko-hospodářských pracovníků a dalšího pomocného personálu potřebného pro zajištění potřeb této organizace. Vzdělávání zdravotnického personálu a pracovníků sociální péče je zajišťováno naší organizací jak v našem zařízení, tak i v jiných zařízeních, která tyto kurzy vzdělávání zajišťují. Od roku 2010 pořádala naše organizace ve spolupráci se Střediskem celoživotního vzdělávání pro OSZDS Praha vzdělávací cyklus Ošetřovatelské standardy v rámci kreditního systému MZ ČR. Další cykly byly provozovány i v roce 2011. Dále organizace zajišťuje pomaturitní studium geriatrické péče pro zdravotní sestry a specializační vzdělávání Organizace a řízení zdravotnictví. Školení technicko-hospodářských pracovníků je zajišťováno průběžně formou akreditovaných školení zaměřených na konkrétní pracovní náplň jednotlivých zaměstnanců. Další údaje o skladbě a počtech zaměstnanců najdete v příloze č. 2.

VIII. Hospodaření organizace

Domov důchodců a ÚSP Krásná Lípa p.o. provádí hospodářskou činnost v souladu se svou Zřizovací listinou vydanou zřizovatelem tj. Ústeckým krajem. Hospodaření má naše organizace rozlišeno na hlavní činnost a doplňkovou činnost. Hospodaření hlavní činnosti se týká především výnosů a nákladů, spojených se základním posláním organizace a to na zajištění základních potřeb organizace (platby energií, potravin, oprav a údržby, mzdových prostředků a zákonných odvodů za zaměstnance a dalších služeb – komunální odpad, stočné a další služby). Výnosy organizace v hlavní činnosti se skládají především z příspěvku zřizovatele na činnost, z dotace MPSV na činnost organizace, z plateb VZP za zdravotní výkony a z plateb klientů za pobyt a služby s ním spojené.

Dále má naše organizace zřizovatelem schválenou tuto doplňkovou činnost:

Hostinská činnost (cizí strážníci - kuchyň)

Maloobchod se smíšeným zbožím (kantýna)

Zisk z této doplňkové činnosti je využíván výhradně ve prospěch hlavní činnosti organizace.

Více o hospodaření naší organizace najdete v příloze č. 3.

IX. Finanční plán na rok 2012

Finanční plán Domova důchodců a ÚSP Krásná Lípa p.o. na rok 2012 je sestaven jako vyrovnaný. V roce 2012 očekáváme výnosy ve výši 35 113 tis. Kč a náklady také ve výši 35 113 tis. Kč. Více o finančním plánu naší organizace najdete v příloze č. 4.

XI. Vedení organizace, kontakty

Ředitel : Mgr. Dagmar Hluchá

Zástupce ředitele : ekonom: Viliam Matoušek

Lékař: MUDr. Hardy Witanto - praktický lékař

Vrchní sestra: Irena Tichá

Sociální pracovnice: Ing. Zorka Strobachová do 30.4.2011, od 1.5.2011 Květa Chajdurová

Vedoucího stravovacího úseku: Miluše Schovancová

poštovní adresa: Domov důchodců a ústav sociální péče Krásná Lípa p.o.,

Nemocniční 19, 407 46 Krásná Lípa

webové stránky: www.ddkrasnalipa.cz

Telefon: 412 383 345

Fax: 412 383 279

Základní údaje o klientech

Přehled o počtech klientů k 31.12.2011

| | Počet celkem | Muži | Ženy |
|---|--------------|------|------|
| Kapacita zařízení k 31.12.2011 | 111 | - | - |
| Počet klientů (obložnost)k 1.1.2011 | 107 | 26 | 81 |
| Přijato v r. 2011 | 32 | 8 | 24 |
| Ukončen pobyt v r. 2011 | 28 | 5 | 23 |
| Přemístěno do jiného zařízení v r. 2011 | 2 | 1 | 1 |
| Počet klientů (obložnost) k 31.12.2011 | 109 | 28 | 81 |
| Z toho pobyt celoroční | 109 | 28 | 81 |

Složení klientů dle krajů k 31.12.2011

| | Počet celkem | Muži | Ženy |
|-----------------------|--------------|------|------|
| Ústecký kraj | 99 | 23 | 76 |
| Liberecký kraj | 3 | 1 | 2 |
| Plzeňský kraj | | | |
| Jihočeský kraj | | | |
| Jihomoravský kraj | | | |
| Karlovarský kraj | | | |
| Kraj Vysočina | | | |
| Pardubický kraj | | | |
| Královehradecký kraj | 1 | 1 | 0 |
| Středočeský kraj | 5 | 2 | 3 |
| Olomoucký kraj | | | |
| Moravskoslezský kraj | | | |
| Hlavní město Praha | 1 | 1 | 0 |
| Slovensko -Bratislava | | | |

Věkové složení klientů

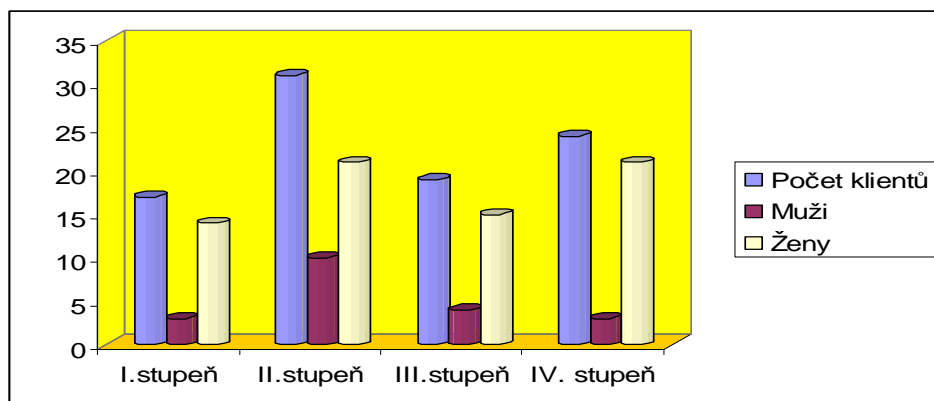
| | 2009 | | | 2010 | | | 2011 | | |
|------------------------------|--------|------|------|--------|------|------|--------|------|------|
| | Celkem | Muži | Ženy | Celkem | Muži | Ženy | Celkem | Muži | Ženy |
| 3 - 6 let | | | | | | | | | |
| 7 -12 let | | | | | | | | | |
| 13 -18 let | 1 | | 1 | | | | | | |
| 19 - 25 let | 5 | | 5 | 5 | | 5 | 6 | | 6 |
| 26 - 35 let | 11 | | 11 | 10 | | 10 | 9 | | 9 |
| 36 - 45 let | 3 | | 3 | 5 | | 5 | 3 | | 3 |
| 46 - 55 let | 5 | 3 | 2 | 7 | 3 | 4 | 7 | 3 | 4 |
| 56 - 65 let | 11 | 6 | 5 | 9 | 7 | 2 | 8 | 5 | 3 |
| 66 let a více | 67 | 17 | 50 | 71 | 16 | 55 | 76 | 20 | 56 |
| Průměrný věk | 67,1 | 68,9 | 66,4 | 67,8 | 71,4 | 66,7 | 69,7 | 74,6 | 67,9 |
| Nezpůsobilí k právním úkonům | 23 | 2 | 21 | 23 | 2 | 21 | 23 | 2 | 21 |

Zdravotní stav klientů

| | 2009 | | | 2010 | | | 2011 | | |
|------------------------------|--------|------|------|--------|------|------|--------|------|------|
| | Celkem | Muži | Ženy | Celkem | Muži | Ženy | Celkem | Muži | Ženy |
| Mobilní | 49 | 13 | 36 | 39 | 15 | 24 | 33 | 8 | 25 |
| částečně mobilní | 26 | 6 | 20 | 35 | 5 | 30 | 46 | 12 | 34 |
| Imobilní | 28 | 7 | 21 | 34 | 5 | 29 | 4 | 1 | 3 |
| obyvatelé na invalid. vozíku | 10 | 4 | 6 | 8 | 4 | 4 | 26 | 8 | 18 |
| lehká mentální retardace | 8 | 0 | 8 | 8 | 0 | 8 | 4 | 1 | 3 |
| střední mentální retardace | 6 | 0 | 6 | 5 | 0 | 5 | 9 | 1 | 8 |
| těžká mentální retardace | 8 | 0 | 8 | 8 | 0 | 8 | 13 | 0 | 13 |
| hluboká mentální retardace | 0 | 0 | 0 | 0 | 0 | 0 | 0 | 0 | 0 |
| Diabetici | 27 | 4 | 23 | 25 | 5 | 20 | 26 | 8 | 18 |
| Alzheimerova choroba | 0 | 0 | 0 | 0 | 0 | 0 | 0 | 0 | 0 |
| z toho mobilní | 0 | 0 | 0 | 0 | 0 | 0 | 0 | 0 | 0 |
| psychiatrická diagnóza | 3 | 2 | 1 | 3 | 2 | 1 | 4 | 3 | 1 |
| z toho alkoholici | 0 | 0 | 0 | 2 | 1 | 1 | 2 | 1 | 1 |
| tělesně postižení | 10 | 4 | 6 | 5 | 2 | 3 | 6 | 3 | 3 |

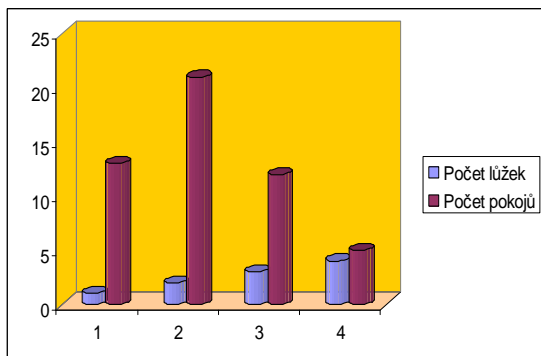
Přiznání příspěvku na péči k 31.12.2011

| | Počet klientů | Muži | Ženy |
|------------|---------------|------|------|
| I.stupeň | 17 | 3 | 14 |
| II.stupeň | 31 | 10 | 21 |
| III.stupeň | 19 | 4 | 15 |
| IV. stupeň | 24 | 3 | 21 |



Způsob ubytování klientů k 31.12.2011

| Počet lůžek | 1 | 2 | 3 | 4 | 5 | 6 | 7 a více |
|--------------|----|----|----|---|---|---|----------|
| Počet pokojů | 13 | 21 | 12 | 5 | 0 | 0 | 0 |



Základní personální údaje

Členění zaměstnanců podle věku a pohlaví – stav k 31.12.2011

| Věk | Muži | Ženy | Celkem | % |
|---------------|-------|-------|--------|--------|
| do 20 let | - | 1 | 1 | 1,67 |
| 21 - 30 let | 2 | 5 | 7 | 11,67 |
| 31 - 40 let | 3 | 12 | 15 | 25,00 |
| 41 - 50 let | 2 | 15 | 17 | 28,33 |
| 51 - 60 let | 2 | 15 | 17 | 28,33 |
| 61 let a více | 2 | 1 | 3 | 5,00 |
| celkem | 11 | 49 | 60 | 100,00 |
| % | 18,33 | 81,67 | 100,00 | x |

Členění zaměstnanců podle vzdělání a pohlaví – stav k 31.12.2011

| Vzdělání dosažené | muži | ženy | Celkem | % |
|-----------------------|------|------|--------|--------|
| základní | 3 | 8 | 11 | 18,33 |
| vyučen | 6 | 13 | 19 | 31,67 |
| střední odborné | 0 | 1 | 1 | 1,67 |
| úplné střední | 0 | 0 | 0 | 0,00 |
| úplné střední odborné | 2 | 26 | 28 | 46,66 |
| vyšší odborné | 0 | 0 | 0 | 0 |
| vysokoškolské | 0 | 1 | 1 | 1,67 |
| celkem | 11 | 49 | 60 | 100,00 |

Složení zaměstnanců dle profesí k 31.12.2011

| Složení zaměstnanců | 2009 | 2010 | 2011 |
|---------------------|------|------|------|
| THP | 4,0 | 4,0 | 5,0 |
| SZP | 7,0 | 7,0 | 9,0 |
| PSP | 23,0 | 23,0 | 26,0 |
| Vychovatelé | 1,0 | 1,0 | 0,0 |
| Sociální pracovníci | 1,0 | 1,0 | 1,0 |
| Stravovací provoz | 5,0 | 5,0 | 7,0 |
| Prádelna | 3,0 | 3,0 | 3,0 |
| Údržba | 3,0 | 3,0 | 2,0 |
| Úklid | 7,0 | 7,0 | 7,0 |
| | | | |
| | | | |

Stav zaměstnanců a průměrná mzda roku 2011

| | 2009 | 2010 | 2011 |
|--|--------|--------|--------|
| Průměrný přepočtený evidenční stav zaměst. | 54,1 | 54,19 | 57,74 |
| Průměrná mzda na 1 zaměst. v Kč | 19 231 | 20 107 | 19 459 |
| Mzdové náklady v tis.Kč | 12 485 | 13 073 | 13 483 |

Hospodaření organizace

Přehled nákladů (v tis.Kč)

| č.ú. vybrané položky | 2009 | | 2010 | | 2011 | |
|-----------------------------|----------------|-------------------|----------------|-------------------|----------------|-------------------|
| | Hlavní činnost | Doplňková činnost | Hlavní činnost | Doplňková činnost | Hlavní činnost | Doplňková činnost |
| 501 Materiál | 3 381 | 176 | 3 960 | 197 | 5 101 | 246 |
| 502 Energie | 3 218 | 30 | 2 805 | 26 | 3 159 | 32 |
| 511 Opravy a udržování | 283 | 0 | 167 | 0 | 487 | 0 |
| 512 Cestovné | 20 | 0 | 15 | 0 | 17 | 0 |
| 513 Náklady na reprezentaci | 5 | 0 | 6 | 0 | 8 | 0 |
| 518 Služby | 938 | 2 | 909 | 2 | 1 340 | 2 |
| 521 Mzdové náklady | 12 716 | 104 | 13 211 | 120 | 13 787 | 134 |
| 524-528 Zákonné a soc.poj. | 4 101 | 36 | 4 459 | 41 | 4 585 | 48 |
| Příděly do FKSP | 249 | 2 | 259 | 2 | 134 | 1 |
| Ostatní náklady | 159 | 431 | 554 | 361 | 341 | 242 |
| 551 Odpisy | 527 | 0 | 1 793 | 0 | 2 227 | 0 |
| Náklady celkem | 25 597 | 781 | 28 138 | 749 | 31 186 | 705 |

Přehled výnosů (v tis.Kč)

| | 2009 | | 2010 | | 2011 | |
|---|----------------|-------------------|----------------|-------------------|----------------|-------------------|
| | Hlavní činnost | Doplňková činnost | Hlavní činnost | Doplňková činnost | Hlavní činnost | Doplňková činnost |
| Tržby celkem (ú.601-604) z toho: | 14 920 | 777 | 16 856 | 756 | 19 028 | 712 |
| -tržby za vlastní výroby | 0 | 0 | 0 | 0 | 0 | 0 |
| -tržby z prodeje služeb | 14 920 | 326 | 16 856 | 376 | 19 028 | 409 |
| - tržby za prodané zboží | 0 | 451 | 0 | 380 | 0 | 303 |
| 648 Zúčtování fondů | 0 | 0 | 0 | 0 | 0 | 0 |
| Příspěvek zřizovatele na provoz – závazný ukaz. | 2 771 | 0 | 4 327 | 0 | 4 414 | 0 |
| Dotace | 7 890 | 0 | 7 144 | 0 | 6 275 | 0 |
| Ostatní výnosy | 111 | 0 | 37 | 0 | 1 462 | 0 |
| Výnosy celkem | 25 692 | 782 | 28 364 | 756 | 31 179 | 712 |

| Hospodářský výsledek | 2009 | | 2010 | | 2011 | |
|----------------------|----------------|-------------------|----------------|-------------------|----------------|-------------------|
| | Hlavní činnost | Doplňková činnost | Hlavní činnost | Doplňková činnost | Hlavní činnost | Doplňková činnost |
| | 95 | 1 | 226 | 7 | -7 | 7 |

Náklady na 1 místo (lůžko) = 287,31 tis. Kč

$$\text{(kalkulační vzorec nákladů na jedno místo – lůžko = \frac{\text{celkové neinvestiční náklady}}{\text{celková kapacita}})}$$

Přehled provedených oprav a údržby a zdroje financování

| Název akce | v tis. Kč | Zdroj financování * |
|--|------------|---------------------|
| Oprava omítek včetně malby po zimním období | 41 | Vlastní prostředky |
| Oprava střechy pavilonu B | 18 | Vlastní prostředky |
| Opravy dlažeb koupelen, omítek pavilon B | 30 | Vlastní prostředky |
| Opravy podlah na pavilonu D | 39 | Vlastní prostředky |
| Výměna koberců v herně a spol. míst. pavilon A | 54 | Vlastní prostředky |
| Opravy elektroinst. a osvětlení v areálu | 47 | Vlastní prostředky |
| Opravy hromosvodů na budovách | 17 | Vlastní prostředky |
| Opravy elektroinstalace na pav. B | 52 | Vlastní prostředky |
| Oprava brány u vrátnice | 5 | Vlastní prostředky |
| Opravy strojů v prádelně (žehlič,pračky, sušička) | 82 | Vlastní prostředky |
| Opravy Ford Tranzit | 14 | Vlastní prostředky |
| Opravy strojů v kuchyni | 18 | Vlastní prostředky |
| Opravy hydrantů | 2 | Vlastní prostředky |
| Opravy tonometrů | 4 | Vlastní prostředky |
| Opravy výtahů | 18 | Vlastní prostředky |
| Opravy malotraktor | 13 | Vlastní prostředky |
| Opravy hasících přístrojů | 19 | Vlastní prostředky |
| Drobné opravy televizorů, lednic, praček,sekačka | 14 | Vlastní prostředky |
| | | |
| Opravy a údržba celkem | 487 | |

* FRM, RF, příspěvek na provoz...

Přehled veřejných zakázek

| Dodavatel | Název akce -věc | Charakter akce * | tis.Kč | Ev. číslo |
|-------------------------------------|---|------------------|--------|-------------|
| Václav Mareček, Šluknov | Zakoupení praček a vybudování klimatizace pro objekt prádelny | Investiční akce | 400 | VZ 146/2011 |
| Gerhard Horejsek s.r.o., Litoměřice | Zakoupení vícemístného vozidla | Investiční akce | 719 | VZ 244/2011 |
| Truhlářství Profil s.r.o., Humpolec | Nákup šatních skříní | Pořízení DDHM | 199 | VZ 131/2011 |
| TLcomp s.r.o. Rumburk | Mobilní zasíťování a nákup PC | Pořízení DDHM | 189 | VZ 124/2011 |

* oprava, investiční akce

Drobné zakázky od 50 tis. Kč do 100 tis. Kč

| Dodavatel | Název akce -věc | Charakter akce * | tis.Kč | Ev. číslo |
|-----------------------------|-----------------------------------|------------------|--------|-----------|
| Pavel Umlauf, Hronov | Dodávka 10 sestav zahr. nábytku | Pořízení DDHM | 59 | 2 |
| IReSoft s.r.o., Brno | Dodávka 6ks čteček k SW Cygnus | Pořízení DDHM | 86 | 1 |
| Vlastimil TuriščeV, Jiříkov | Oprava podlah na pavilonu A | Oprava | 54 | 3 |
| Václav Mareček, Šluknov | Oprava elektroinstalace pavilon B | Oprava | 52 | 5 |

Finanční fondy

Rezervní fond - tvorba a čerpání

v tis. Kč

| | |
|--|--------------|
| Krytý zůstatek k 31.12.2010 | 804 |
| z toho sponzorské dary za r.2010 | |
| Příděl ze zlepšeného hosp. výsledku za r. 2010 | 226 |
| Jiné zdroje (sponzor.dary) za r. 2010 | 100 |
| | |
| Tvorba celkem | 1 130 |
| | |
| Čerpání celkem | 1 016 |
| Zdroje celkem k 31.12.2011 | 114 |

Investiční fond - tvorba a čerpání

v tis. Kč

| | |
|---|--------------|
| Krytý zůstatek k 31.12.2010 | 89 |
| z toho sponzorské dary za r.2009 | 0 |
| Odpisy | 2 227 |
| Jiné zdroje (sponzor.dary) za r. 2010 | 0 |
| Převod z RF | 0 |
| | |
| Tvorba celkem | 2 316 |
| Pořízení průmyslové pračky v počtu 2 ks | 300 |
| Vybudování klimatizace v prádelně na pavilonu B | 100 |
| Pořízení nového vícemístného osobního vozidla | 719 |
| Odvody z odpisů mov. a nemov. majetku zřizovateli | 1 020 |
| | |
| Čerpání celkem | 2 139 |
| | |
| Zdroje celkem k 31.12.2011 | 177 |

Fond odměn - tvorba a čerpání

v tis.Kč

| | |
|--------------------------|----------|
| Zůstatek k 31.12.2010 | 171 |
| Převod z HV za r. 2010 | 7 |
| Čerpání | 178 |
| Stav k 31.12.2011 | 0 |

Přehled přijatých sponzorských darů

| | 2009 | | 2010 | | 2011 | |
|---------------|-------|-----------|-------|----------|-------|----------|
| | počet | v tis. Kč | počet | v tis Kč | počet | v tis.Kč |
| Věcné dary | 387 | 20 | 0 | 0 | 0 | 0 |
| Finanční dary | 0 | 0 | 0 | 0 | 2 | 100 |

Finanční plán na rok 2012

| Náklady | v tis. Kč | | | | | | | | |
|--|---------------|---------------|---------------|---------------|------------|--|----------------|---------------|------------|
| | Skutečnost | | UFP roku 2011 | | | Skutečnost k 31.12.2011 za HČ a DČ | FP na rok 2012 | | |
| | r. 2009 | r. 2010 | Celkem | HČ | DČ | | Celkem | HČ | DČ |
| 501 - Spotřeba materiálu | 3 557 | 4 157 | 5 424 | 5 183 | 271 | 5 347 | 5 140 | 4 929 | 211 |
| 502 - Spotřeba energie | 3 248 | 2 831 | 3 091 | 3 057 | 34 | 3 191 | 2 903 | 2 866 | 37 |
| z toho: teplo | 2 230 | 1 961 | 2 076 | 2 066 | 10 | 2 204 | 1 932 | 1 919 | 13 |
| elektrická energie | 700 | 540 | 637 | 622 | 15 | 650 | 565 | 550 | 15 |
| plyn | 102 | 99 | 108 | 102 | 6 | 81 | 116 | 110 | 6 |
| voda | 216 | 231 | 270 | 267 | 3 | 256 | 290 | 287 | 3 |
| 504 - prodané zboží | 432 | 356 | 235 | 0 | 235 | 240 | 320 | 0 | 320 |
| 511 - Opravy a udržování | 283 | 167 | 472 | 472 | 0 | 487 | 1 150 | 1 150 | 0 |
| z toho: stavební | 101 | 45 | 303 | 303 | 0 | 303 | 900 | 900 | 0 |
| přístrojů a zařízení | 182 | 122 | 169 | 169 | 0 | 184 | 250 | 250 | 0 |
| 512 - Cestovné | 19 | 15 | 28 | 28 | 0 | 17 | 30 | 30 | 0 |
| 513 - Náklady na reprezentaci | 5 | 6 | 8 | 8 | 0 | 8 | 8 | 8 | 0 |
| 518 - Ostatní služby | 940 | 911 | 1 272 | 1 266 | 6 | 1 342 | 1 306 | 1 300 | 6 |
| z toho: služby spojů | 158 | 160 | 179 | 179 | 0 | 170 | 149 | 149 | 0 |
| - telefon + internet | 150 | 154 | 170 | 170 | 0 | 162 | 138 | 138 | 0 |
| - poštovné | 8 | 6 | 9 | 9 | 0 | 8 | 11 | 11 | 0 |
| nájemné | 0 | 0 | 0 | 0 | 0 | 0 | 0 | 0 | 0 |
| 521 - Mzdové náklady | 12 819 | 13 331 | 13 921 | 13 788 | 133 | 13 921 | 16 124 | 15 991 | 133 |
| 524 - Zákonné sociální pojištění | 4 122 | 4 500 | 4 771 | 4 725 | 46 | 4 607 | 5 413 | 5 369 | 44 |
| 525 - Ostatní sociální pojištění | 0 | 0 | 0 | 0 | 0 | 0 | 0 | 0 | 0 |
| 527 - Zákonné sociální náklady | 251 | 261 | 135 | 132 | 3 | 135 | 160 | 158 | 2 |
| 528 - Ostatní sociální náklady | 16 | 19 | 30 | 30 | 0 | 26 | 35 | 35 | 0 |
| 531 - Daň silniční | 0 | 0 | 0 | 0 | 0 | 0 | 0 | 0 | 0 |
| 532 - Daň z nemovitostí | 0 | 0 | 0 | 0 | 0 | 0 | 0 | 0 | 0 |
| 538 - Ostatní daně a poplatky | 2 | 5 | 36 | 36 | 0 | 37 | 8 | 8 | 0 |
| 541 - Smluvní pokuty a úroky z prodlení | 0 | 0 | 0 | 0 | 0 | 0 | 0 | 0 | 0 |

| | | | | | | | | | |
|--|---------------|---------------|---------------|---------------|------------|--|----------------|---------------|------------|
| 542 - Ostatní pokuty a penále | 0 | 0 | 0 | 0 | 0 | 0 | 0 | 0 | 0 |
| 543 - Odpis pohledávky | 0 | 0 | 0 | 0 | 0 | 0 | 0 | 0 | 0 |
| 544 - Úroky | 0 | 0 | 0 | 0 | 0 | 0 | 0 | 0 | 0 |
| 546 - Dary | 0 | 0 | 0 | 0 | 0 | 0 | 0 | 0 | 0 |
| 547- Manka a škody | 0 | 5 | 0 | 0 | 0 | 7 | 0 | 0 | 0 |
| 549 - Jiné ostatní náklady | 157 | 162 | 163 | 163 | 0 | 210 | 163 | 163 | 0 |
| 549 001 Pojištění | 53 | 107 | 103 | 103 | 0 | 134 | 103 | 103 | 0 |
| Náklady | Skutečnost | | UFP roku 2011 | | | Skutečnost k 31.12.2011 za HČ a DČ | FP na rok 2012 | | |
| | r. 2009 | r.2010 | Celkem | HČ | DČ | | Celkem | HČ | DČ |
| 551 - Odpisy dlouh. nehmotného a hm. majetku | 527 | 1 793 | 2 227 | 2 227 | 0 | 2 227 | 2 353 | 2 353 | 0 |
| 552 - Zůstatková cena prodaného DNM a HM | 0 | 0 | 0 | 0 | 0 | 0 | 0 | 0 | 0 |
| 555 -557 Opravné položky a odepsané pohledávky | 0 | 368 | 87 | 87 | 0 | 89 | 0 | 0 | 0 |
| 591 - Daň z příjmu | 0 | 0 | 0 | 0 | 0 | 0 | 0 | 0 | 0 |
| 595 - Dodatkové odvody daně z příjmů | 0 | 0 | 0 | 0 | 0 | 0 | 0 | 0 | 0 |
| Náklady celkem | 26 378 | 28 887 | 31 900 | 31 172 | 728 | 31 891 | 35 113 | 34 360 | 753 |

| | | | | | | | | | |
|---|------------|--------|---------------|--------|-----|--|----------------|--------|-----|
| Výnosy | Skutečnost | | UFP roku 2011 | | | Skutečnost k 31.12.2011 za HČ a DČ | FP na rok 2012 | | |
| | r. 2009 | r.2010 | Celkem | HČ | DČ | | Celkem | HČ | DČ |
| 601 - Tržby za vlastní výrobky | 0 | 0 | 0 | 0 | 0 | 0 | 0 | 0 | 0 |
| 602 - Tržby z prodeje služeb | 15 246 | 17 232 | 19 426 | 19 006 | 420 | 19 437 | 17 770 | 17 410 | 360 |
| 604 - Tržby za prodané zboží | 451 | 380 | 308 | 0 | 308 | 303 | 435 | 0 | 435 |
| 613 - Změna stavu zásob výrobků | 0 | 0 | 0 | 0 | 0 | 0 | 0 | 0 | 0 |
| 621 - Aktivace materiálu a zboží | 0 | 0 | 0 | 0 | 0 | 0 | 0 | 0 | 0 |
| 641, 642 - Pokuty, úroky z prod. a penále | 0 | 0 | 0 | 0 | 0 | 0 | 0 | 0 | 0 |
| 662 - Úroky | 1 | 1 | 2 | 2 | 0 | 1 | 2 | 2 | 0 |
| 648 - Zúčtování fondů | 0 | 0 | 1 194 | 1 194 | 0 | 1 194 | 0 | 0 | 0 |
| z toho použití: RF | 0 | 0 | 1 016 | 1 016 | 0 | 1 016 | 0 | 0 | 0 |
| IF (pouze na opravy) | 0 | 0 | 0 | 0 | 0 | 0 | 0 | 0 | 0 |
| FKSP (např. prac. oděvy) | 0 | 0 | 0 | 0 | 0 | 0 | 0 | 0 | 0 |

| | | | | | | | | | |
|--|---------------|---------------|---------------|---------------|------------|---------------|---------------|---------------|------------|
| FO | 0 | 0 | 179 | 179 | 0 | 179 | 0 | 0 | 0 |
| 649 - Jiné ostatní výnosy | 115 | 36 | 281 | 281 | 0 | 267 | 141 | 141 | 0 |
| 651 - Tržby z prodeje DNM a HM | 0 | 0 | 0 | 0 | 0 | 0 | 0 | 0 | 0 |
| 654 - Tržby z prodeje materiálu | 0 | 0 | 0 | 0 | 0 | 0 | 0 | 0 | 0 |
| 691 - Celkem příspěvky a dotace na provoz | 10 661 | 11 471 | 10 689 | 10 689 | 0 | 10 689 | 16 765 | 16 675 | 0 |
| z toho: Příspěvek na provoz | 2 771 | 4 327 | 4 414 | 4 414 | 0 | 4 414 | 4 944 | 4 944 | 0 |
| Dotace MPSV | 7 890 | 7 144 | 6 275 | 6 275 | 0 | 6 275 | 11 821 | 11 821 | 0 |
| Ostatní | 0 | 0 | 0 | 0 | 0 | 0 | 0 | 0 | 0 |
| Výnosy celkem | 26 474 | 29 120 | 31 900 | 31 172 | 728 | 31 891 | 35 113 | 34 318 | 795 |

* týká se dotací ze státního rozpočtu poskytnutých pouze na stavby rozestavěné, neinvestiční (tzv. velkou údržbu), netýká se staveb investičních

| <i>Doplňkové údaje:</i> | <i>r. 2009</i> | <i>r. 2010</i> | <i>r. 2011</i> | <i>r. 2012</i> |
|--|----------------|----------------|----------------|----------------|
| <i>Přepočtený počet zaměstnanců**</i> | 54,16 | 54,19 | 57,74 | 63,00 |
| <i>Průměrný plat (mzda) měsíčně v Kč</i> | 19 231 | 20 107 | 19 459 | 21 063 |
| <i>Počet klientů ***</i> | 116 | 111 | 111 | 111 |

** průměrný evidenční počet zaměstnanců, přepočtený na plně zaměstnané

*** netýká se odboru dopravy a silničního hospodářství. PO odboru kultury změnil předtisk na počet návštěvníků, počet výpůjček apod., podle druhu organizace.

Vysvětlivky : FP - finanční plán, UFP - upravený finanční plán, HČ - hlavní činnost, DČ - doplňková činnost



Silvestr 2011



Vycházka



Vystoupení



Terapie



Olympiáda 2011



Olympiáda 2011