

Návrh na vyhlášení zvláště chráněného území přírodní památky Na loučkách

Název zvláště chráněného území

Na loučkách

Určení předmětu ochrany a jeho popis

Předmětem ochrany jsou biotopy sekundárních horských a podhorských vřesovišť (T8.2B), podhorských až horských smilkových trávníků (T2.3B), tužebníkových lad a vlhkých pcháčovských luk (T1.6 a T1.5), horských trojštětových luk (T1.2), degradovaných vrchovišť (biotop R3.4), nevápnitých mechových slatinišť (R2.2), přechodových rašelinišť (R2.3), rašelinných a podmáčených smrčín (biotopy L9.2A, L9.2B), a ptáci tetřívky obecné (*Tetrao tetrix*), žluna šedá (*Picus canus*) a jejich biotopy.

Uvedení cílů ochrany navrženého ZCHÚ

- 1) zachování biotopů vřesovišť, horských luk a trávníků pomocí vhodně nastaveného a realizovaného managementu;
- 2) obnovení přirozeného vodního režimu lokality, včetně revitalizace degradovaných rašelinišť;
- 4) rekonstrukce nepřirozených lesních porostů dle jednotlivých souborů lesních typů;
- 5) ponechání biotopů přechodových rašelinišť přirozenému vývoji.

Návrh kategorie ochrany

Území je navrženo v kategorii přírodní památka. Ochrana přírodní památky je dána ustanovením § 36 odst. 2 zákona č. 114/1992 Sb. - o ochraně přírody a krajiny (dále jen zákon). Změna nebo poškození přírodní památky nebo její hospodářské využívání vedoucí k jejímu poškození jsou zakázány.

V terénu bude hranice ZCHÚ vyznačena v souladu s vyhláškou MŽP ČR č. 64/2011 hraničními sloupky, pruhy na hraničních stromech a tabulemi s malým státním znakem.

Návrh bližších podmínek ochrany

K zajištění specifické ochrany území navrhujeme stanovit zřizovacím výnosem níže uvedené bližší ochranné podmínky ve smyslu § 36 odst. 1 zákona:

Jen se souhlasem orgánu ochrany přírody lze:

- a) měnit druh pozemků, způsob jejich využití a provádět pozemkové úpravy;
- b) umísťovat veškeré stavby;
- c) provádět terénní úpravy;
- d) zřizovat myslivecká zařízení včetně krmišť a slanisk pro zvěř;
- e) používat hnojiva, biocidy a jiné chemické prostředky včetně vápnění.

Přehled katastrálních území, parcelních čísel dotčených pozemků a orientační výměra navrhovaného ZCHÚ

k.ú. Sobětice u Výsluní:

st. 26, st. 27, 166, 168, 170, 173, 175, 224, 225, 226, 227/2, 236/3, 237/2, 240/3, 245, 246/3, 246/4, 246/5, 246/6, 246/7, 3081, 589, 590, 596/2, 603/7, 607, 608/1, 608/2, 608/3, 608/4, 609, 610, 611, 612, 615/1, 615/2, 615/3, 615/4, 615/5, 615/6, 615/7, 615/8, 615/9, 615/10, 615/11, 620, 621, 646, 675, 772 (část), 775, 776, 778 (část), 808, 809, 810/1, 810/2, 811/1, 811/2.

k. ú. Třebíška:

st. 31, st. 34, 196/1, 196/2, 196/3, 196/4, 197/1, 197/3, 197/4, 228, 261/1, 265/1, 265/2, 265/3, 267/1, 267/2, 268/1, 268/2, 268/3, 300/4, 301/1, 301/3, 301/4, 301/5, 301/6, 301/11, 302/2, 303/2, 303/3, 303/4, 307/1, 307/2, 307/3 (část), 307/4, 307/5, 308, 318/2, 319, 327/1, 327/2, 328/1, 328/2, 328/3, 347/1, 347/2, 347/3, 347/4, 347/5, 355/5, 355/6, 357/1, 357/2, 420/2, 420/3, 420/4, 420/5, 429/1, 432

k. ú. Přísečnice:

513/1, 513/2, 513/3, 513/4, 529/1, 529/2, 603/1 (část), 1047/1 (část), 2316/1.

k. ú. Rusová:

st. 364, st. 472/1, st. 472/2, 325/2, 406/2, 522, 601 (část), 777/2, 777/3, 800, 802 (část), 925, 986, 987/1, 987/2, 987/3, 987/4, 987/5, 1010/2, 1010/3, 1010/4, 1010/5, 1101/1 (část), 1101/2 (část), 1106, 1109, 1113, 1114, 1185 (část), 1210/3, 1229/2, 1230, 1247, 1257/1, 1261/3, 1295, 1354/2, 1370, 1399/2, 1401 (část), 1610/1, 1610/4, 1610/5, 1610/6, 1760 (část), 1780/2, 1780/3, 1781/1, 1781/3, 1783/1, 1783/2, 1783/3, 1784/1, 1784/2, 1785 (část), 2071/1 (část), 2071/5, 2101, 2102 (část), 2104/1, 2108 (část), 2121 (část), 2122/1, 2122/2, 2125/1 (část), 2126, 2131/1, 2135/3 (část), 2136/2 (část), 2136/3, 2141/2, 2142, 2143/1, 2168 (část), 2210 (část), 2211, 2212, 2213, 2214 (část).

k. ú. Volyně u Výsluní:

882/2, 983, 988, 1006/1, 1027, 1028, 1052, 1053, 1082, 1083, 1084, 1131, 1137/2, 1140/1 (část).

k. ú. Výsluní:

st. 205/1, st. 312, st. 313, 307, 309, 310, 314, 315, 316/1, 316/2, 329, 330, 337, 358 (část), 371, 372, 373/3, 374, 375, 418, 420/1, 420/2, 422 (část), 423, 426, 431/1, 431/2 (část), 438, 439, 441/1, 443, 444, 445, 459/2, 467 (část), 471, 492/1, 493, 504/1, 504/2, 504/3, 504/4, 505/1, 505/2, 507, 508, 509, 510/1, 510/2, 510/3, 510/4, 512/3, 512/4, 512/5, 514, 518, 540, 572, 592, 595, 598, 604, 621/1, 621/2, 621/3, 625/1, 625/2, 625/3, 626/1, 626/2, 627, 639, 659/1, 659/2, 687, 729/2, 732, 749/1, 754, 760/2, 766/3, 775/1, 780, 781, 784, 785, 788, 789, 791/2, 811/2 (část), 858 (část), 860, 871 (část), 876, 877/3, 877/4, 879 (část), 881, 883 (část), 884/1, 885, 895/2 (část), 896, 897/1, 897/2, 898, 905/2 (část).

Orientační výměra ZCHÚ: 684,26 ha.

Ochranné pásmo

Ochrana přírodní památky před rušivými vlivy z okolí je zabezpečena ochranným pásmem. Podle § 37 odst. 2 zákona je "ke stavební činnosti, terénním a vodohospodářským úpravám, k použití chemických prostředků a změnám kultury pozemků v ochranném pásmu, nezbytný souhlas orgánu ochrany přírody".

Ochranné pásmo bude vyhlášeno na níže uvedených pozemcích, převážně v nivě pravostranného přítoku Pruněrovského potoka:

k. ú. Výsluní:

280, 281, 299/1, 344, 358 (část), 427/1, 427/2, 427/3, 429, 431/2 (část), 435, 459/1, 467 (část), 476, 878, 879 (část), 881 (část), 883 (část), 895/1, 895/2 (část).

k. ú. Třebíška:

232, 234, 235/1, 311, 318/1, 351, 353, 354/1, 422, 423, 426.

Orientační výměra ochranného pásma: 27,10 ha.

Odůvodnění návrhu

Dne 15. 4. 2005 byla vyhlášena evropsky významná lokalita (EVL) Na loučkách (nařízení vlády č. 132/2005 Sb., kód lokality CZ0420035), důvodem vymezení EVL je ochrana stanovišť: 4030 (evropská suchá vřesoviště, biotop T8.2B), 6230 (druhově bohaté smilkové trávníky na silikátových podložích v horských oblastech, biotopy T2.3B, T2.3A), 6430 (vlhkomilná vysokobylinná lemová společenstva nížin a horského až alpínského stupně, biotop T1.6), 6520 (horské sečené louky, biotop T1.2), 7120 (degradovaná vrchoviště, biotop R3.4), 7140 (přechodová rašeliniště a třasoviště, biotopy R2.2, R2.3), 91D0 (rašelinový les, biotopy L10.1, L10.4, L9.2A), 9410 (acidofilní smrčiny, biotopy L9.1, L9.2B).

K udržení příznivého stavu evropsky významných lokalit je nutné dle § 45 c odst. 4 zákona zajistit územní ochranu v kategorii stanovené citovaným nařízením vlády, pro EVL Na loučkách v kategorii přírodní památka. Stávající přírodní rezervace Na loučkách, která je také součástí EVL, zůstává zachována v nezměněné podobě.

V lokalitě roste typicky chudá květena biotopů oblasti, avšak s celou řadou druhů vzácnějších, což je dáno jejich vazbou na v ČR vzácnější biotopy, především rašeliništní či obecně mokřadní. Z nalezených druhů červeného seznamu, které se v lokalitě na vhodných stanovištích vyskytují relativně početně, lze zmínit např. koprník štětinolistý (*Meum athamanticum*), klikvu bahenní (*Oxycoccus palustris*), zdrojovku potoční (*Montia hallii*), prhu arniku (*Arnica montana*), vrbinu kytkokvětou (*Lysimachia thysiflora*), rdest alpský (*Potamogeton alpinus*), mochnu bahenní (*Potentilla palustris*). Mezi vyloženě vzácně se v lokalitě vyskytující druhy červeného seznamu lze určitě zařadit např. prstnatec Fuchsův (*Dactylorhiza fuchsii*), prstnatec májový (*D. majalis*), plavuník zploštělý (*Diphasiastrum complanatum*), plavuník Isslerův (*D. issleri*), šichu černou (*Empetrum nigrum*), kosatec sibiřský (*Iris sibirica*), všivec lesní (*Pedicularis sylvatica*), vrbu plazivou (*Salix repens*), hadí mord nízký (*Scorzonera humilis*), starček potoční (*Tephrosieris crispa*), zevar nejmenší (*Sparganium natans*).

Botanicky cenné jsou dobře zachovalá přechodová rašeliniště (biotop R2.3), slatinné louky (biotop R2.2), sekundární vřesoviště (biotop T8.2), některé porosty smilkových trávníků (biotop T2.3), mezofilní trojštětové louky (biotop T1.2), význam mají také některé vlhké pcháčové louky (především ty s výskytem vstavačů) - biotop T1.5 (i když již hodně degradovaný). Zachovalá je i vegetace vodních makrofyt (biotopy V1, V2, V3). Botanicky cenné a zachovalé biotopy se v lokalitě vykytují na části území v rozsahu cca. 15 - 20%.

Z vertebratologického hlediska je oblast významná hnízdním výskytem sýce rousného (*Aegolius funereus*), kulíška nejmenšího (*Glaucidium passerinum*), chřástala polního (*Crex crex*), opakovaně byl zaznamenán tetřívek obecný (*Tetrao tetrix*). Významné jsou také hnízdní výskyty bekasiny otavní (*Gallinago gallinago*) a křepelky polní (*Coturnix coturnix*). Relativně početné populace mají v oblasti chránění obojživelníci (např. čolek horský, čolek obecný, ropucha obecná) a plazi (zmije obecná, slepýš křehký, ještěrka živorodá, užovka obojková).

Některá místa v lokalitě mají také význam z hlediska bezobratlých živočichů. Pozoruhodný je nález včely *Nomada similis*, žijící na chladných stanovištích ve vyšších nadmořských výškách, lokalita Na loučkách je druhou recentní lokalitou tohoto druhu v ČR (jedná se zde pravděpodobně o stálý výskyt). Dalším zajímavým druhem je kriticky ohrožená pískorypka *Andrena intermedia* vázaná na chladná písčítá stanoviště, nález naznačuje souvislejší rozšíření tohoto druhu, který je znám jen z několika lokalit. Za zmínku stojí také nález kriticky ohrožené chladnomilné zlatěnky (*Chrysis ruddii*). Všechny tři zmíněné druhy patří mezi blanokřídly hmyz. Překvapivý je v Krušných horách první nález zranitelného slíďáka tmavého (*Alopecosa pinetorum*). Pozoruhodný je i nález v ČR vzácného stěvlíčka *Trechus rivularis*, lokálního druhu zastíněných mokřých stanovišť, zarostlých břehů vod,

močálů a rašelinných lesů pahorkatin až hor nebo stěvlička druhu *Patrobus assimilis*. Zajímavý je výskyt lokální píďalky mokřadní (*Eulithis testata*) vázané na mezofilní svěží až vlhká stanoviště. Z druhů vlhkých luk dále stojí za zmínku saranče vlhkomilná (*Chorthippus montanus*). Významný je nález ohrožené vážky žlutoskvrnné (*Orthtrum coerulescens*), důležitá jsou i pozorování méně běžných druhů vážek, vážky žlutavé (*Sympetrum flaveolum*) a šídlatky tmavé (*Lestes dryas*). Na vřesovišti v jižní části lokality byla nalezena saranče kyjorohá (*Myrmeleotettix maculatus*), která se v ČR lokálně vyskytuje na vřesovištích nebo na písčínách. Z teplomilných blanokřídlých byl zjištěn chráněný čmelák *Bombus humilis* (chráněn je celý rod *Bombus*, v lokalitě bylo pozorováno celkem 11 druhů čmeláků rodu *Bombus*). Byl zaznamenán i poslední dobou masivně se šířící (avšak chráněný) teplomilný brouk zlatohlávek tmavý (*Oxythyrea funesta*). Za pozornost stojí nález několika druhů uváděných jako druhy písčitých stanovišť, např. poměrně vzácná kleptoparazitická včela kutilka *Nysson niger* nebo čalounice *Megachile lapponica* a druhů otevřených stanovišť např. čmelák *Bombus jonellus* a včela *Lasioglossum fratellum*. Těžištěm výskytu vzácnějších druhů bezobratlých živočichů jsou vřesoviště, krátkostébelné smilkové trávníky, okolí rybníčků, vlhké části luk, živá rašeliniště a slatiny.

Na základě výsledků aktuálních průzkumů, z nichž část je uvedena výše, vyplývá, že původní vymezení EVL Na loučkách ve výše citovaném nařízení vlády zahrnuje plochy, které nejsou z hlediska ochrany přírody významné. Některé biotopy, které mají být předmětem ochrany, se v ní přitom vůbec nevyskytují (biotopy T2.3A - podhorské až horské smilkové trávníky s jalovcem, L10.1 - rašelinné březiny a L9.1 - horské třtinové smrčiny). Samotná Přírodní památka Na loučkách je proto navržena v podstatně menší výměře, než EVL Na loučkách, a to tak, aby byly postiženy významné biotopy a zároveň zachována spojitost území. Nevyskytující se předměty ochrany EVL nebyly zařazeny mezi předměty ochrany přírodní památky.

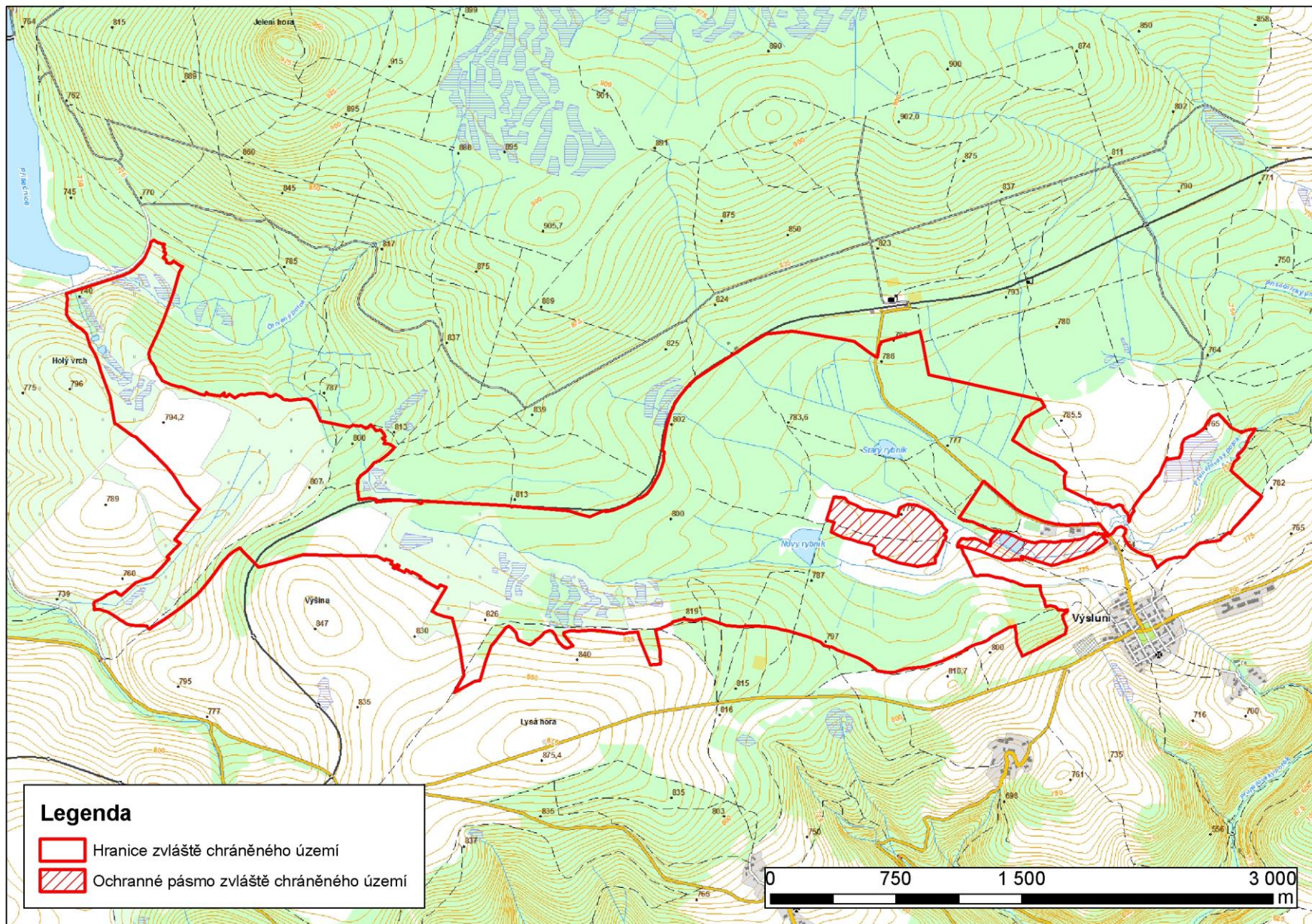
S ohledem na charakter a rozsáhlost území nebylo vymezeno ochranné pásmo podél celých hranic přírodní památky, ale pouze do nivy pravostranného přítoku Pruněrovského potoka. Toto ochranné pásmo by mělo zajistit níže položené úseky toku před rušivými vlivy z okolí v souladu s § 37 odst. 1 zákona.

Přílohy

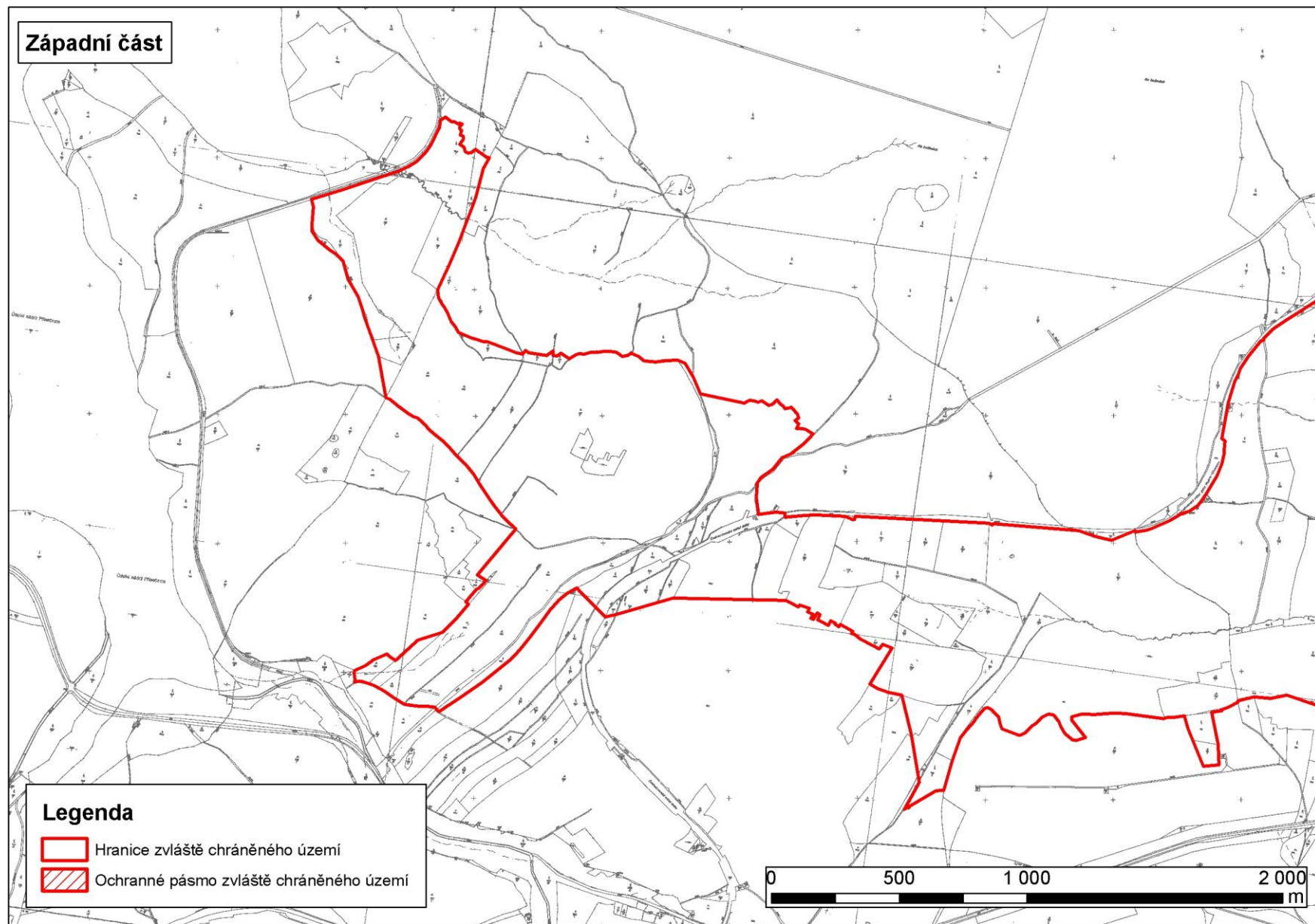
Příloha I: Zákres PP Na loučkách do základní mapy.

Příloha II: Zákres PP Na loučkách do katastrální mapy

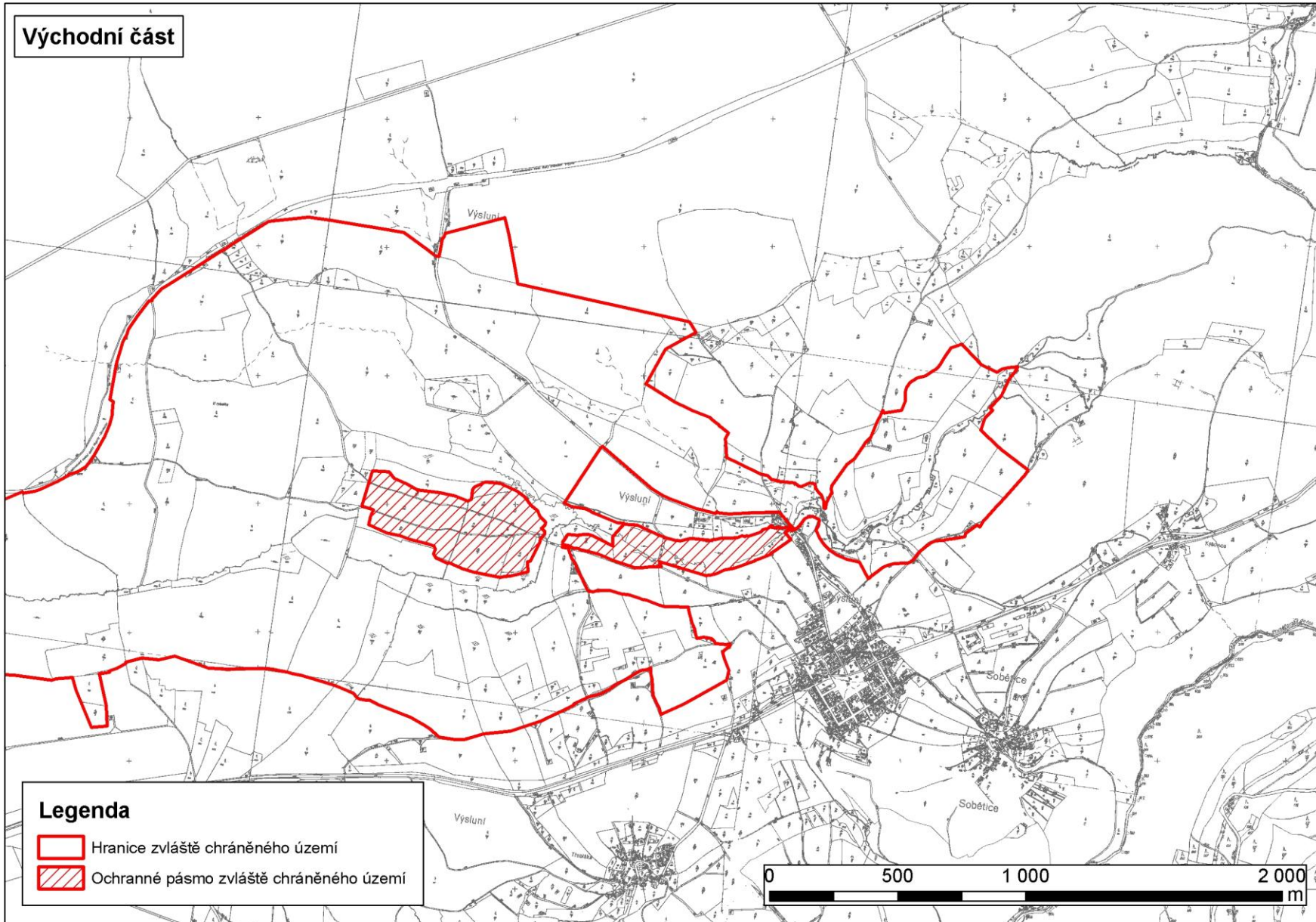
Příloha I: Zákres PP Na loučkách do základní mapy





Příloha II: Zákres PP Na loučkách do katastrální mapy



Východní část



Legenda

-  Hranice zvláště chráněného území
-  Ochranné pásmo zvláště chráněného území

0 500 1 000 2 000 m