

**Plán péče  
o  
Přírodní památku  
Sfingy**

**na období  
2013 - 2022**



**Mgr. Lenka Fišerová**

# 1. Základní údaje o zvláště chráněném území

## 1.1 Základní identifikační údaje

evidenční číslo:	825
kategorie ochrany:	přírodní památka
název území:	Sfingy
druh právního předpisu, kterým bylo území vyhlášeno:	rozhodnutí
orgán, který předpis vydal:	rada ONV Chomutov
číslo předpisu:	142/83
datum platnosti předpisu:	15. 7. 1983
datum účinnosti předpisu:	30. 7. 1983

## 1.2 Údaje o lokalizaci území

kraj:	Ústecký
okres:	Chomutov
obec s rozšířenou působností:	Kadaň
obec s pověřeným obecním úřadem:	Klášterec nad Ohří
obec:	Měděnec
katastrální území:	Kamenné

### **Příloha č. M1:**

Orientační mapa s vyznačením území

### 1.3 Vymezení území podle současného stavu katastru nemovitostí

Zvláště chráněné území:

#### Katastrální území: Kamenné (620599)

Číslo parcely podle KN	Číslo parcely podle PK nebo jiných evidencí	Druh pozemku podle KN	Způsob využití pozemku podle KN	Číslo listu vlastnictví	Výměra parcely celková podle KN (m <sup>2</sup> )	Výměra parcely v ZCHÚ (m <sup>2</sup> )
96		lesní pozemek		94	101732	1695
<b>Celkem</b>						<b>1695</b>

Ochranné pásmo není vyhlášené, je jím tedy dle § 37 zákona č. 114/1992 Sb. pás do vzdálenosti 50 m od hranice ZCHÚ.

Situace parcelního vymezení je komplikovaná a do jisté míry zmatečná. Od zřízení ZCHÚ se PP Sfingy nachází na části pozemkové parcely č. 96, katastrální území Kamenné. Zatímco pozemková parcela je ohromná (přes 10 ha), chráněný fenomén má dle zřizovacího výnosu rozlohu 0,6 ha, přičemž není nikde uvedeno, jak bylo takové rozlohy dosaženo. Zřizovací výnos udává jako součást ZCHÚ také pozemkovou parcelu č. 105. Toto vymezení a plochu zcela logicky přebírá i Ústřední seznam ochrany přírody. Zájmová plocha byla v roce 2000 vytýčena geometrickým plánem, včetně nového parcelního stavu. Podle nového stavu údajů Katastru nemovitostí je rozloha měřené plochy pouze 1695 m<sup>2</sup> a přírodní památka se nachází na části pozemkové parcely č. 96 a stavební parcely č. 53. Do současnosti ale původní pozemky nebyly rozděleny a do Katastru nemovitostí nebyly zapsány. Podklady pro stanovení rozlohy PP se tak diametrálně rozcházejí a je na pováženou, který údaj bude orgán ochrany přírody vést jako oficiální.

Pro potřeby tohoto plánu péče byla zvolena rozloha novější, dosažená geometrickým zaměřením území, neboť je znám způsob měření narozdíl od údaje, uvedeném ve zřizovacím rozhodnutí.

#### **Příloha č. M2:**

Katastrální mapa se zákresem ZCHÚ a jeho ochranného pásma

## 1.4 Výměra území a jeho ochranného pásma

Druh pozemku	ZCHÚ plocha v ha	OP plocha v ha	Způsob využití pozemku	ZCHÚ plocha v ha
lesní pozemky	0,1695			
vodní plochy			zamokřená plocha	
			rybník nebo nádrž	
			vodní tok	
trvalé travní porosty				
orná půda				
ostatní zemědělské pozemky				
ostatní plochy			nepločná půda	
			ostatní způsoby využití	
zastavěné plochy a nádvoří				
plocha celkem	0,1695			

## 1.5 Překryv území s jinými chráněnými územími

národní park: -  
chráněná krajinná oblast: -  
jiný typ chráněného území: CHOPAV Krušné Hory

### Natura 2000

ptačí oblast: -  
evropsky významná lokalita: -

### **Příloha č. M1:**

Orientační mapa s vyznačením území

## 1.6 Kategorie IUCN

III. - přírodní památka

## 1.7 Předmět ochrany ZCHÚ

### 1.7.1 Předmět ochrany ZCHÚ podle zřizovacího předpisu

Vzácný skalní útvar vzniklý ve čtvrtohorách tzv. procesem mrazového zvětrávání.

## 1.7.2 Hlavní předmět ochrany ZCHÚ – současný stav

### útvary neživé přírody

útvary	geologická charakteristika	popis útvaru
mrazové sruby	bloky hrubozrné dvojslídne ortoruly, vzniklý procesem mrazového zvětrávání ve čtvrtohorách	hrubozrná dvojslídna okatá ortorula; je lineárně usměrněná, nedokonale břidličnatá s množstvím vyrostlic (tzv. oka) o průměru až 5 cm, které jsou tvořeny světlým křemeno-živcovým materiálem. Útvary, jak ho známe prakticky dnes, je produktem mrazového zvětrávání ve čtvrtohorách. Téměř kolmé skalní stěny dosahují výšky až 15 m. Název vychází z podobnosti některých skal s egyptskými sfingami.

## 1.8 Předmět ochrany EVL anebo PO, s kterými je ZCHÚ v překryvu

PP Sfingy není v překryvu s chráněným územím Natura 2000.

## 1.9 Cíl ochrany

Cílem ochrany je zachování geologického fenoménu – typické ukázky mrazového zvětrávání ortorul.

## 2. Rozbor stavu zvláště chráněného území s ohledem na předmět ochrany

### 2.1 Stručný popis území a charakteristika jeho přírodních poměrů

Zvláště chráněné území se nachází na hraně náhorní plošiny a svahů Krušných hor (tzv. Přisečnická hornatina), 400 m jihovýchodně od obce Měděnec, při silnici směrem na Kamenné. Nadmořská výška lokality je přibližně 790 m n. m. Od nápadných, až 15 m vysokých výchozů je výborný výhled na údolí Ohře a severní část Doupovských hor.

PP Sfingy je součástí území, které spadá do chladné oblasti CH7. Tuto oblast charakterizuje srážkový úhrn ve vegetačním období 500 – 600 mm, v zimním období 350 - 400 mm. Počet dní se sněhovou pokrývkou kolísá mezi 100 – 120. Průměrná teplota v lednu se pohybuje mezi -3 až -7°C, v červenci mezi 15 – 16°C. Počet letních dnů je průměrně 10 – 30.

Území je odvodňováno do Ohře.

Z hlediska pedologických podmínek převažují kambizemě dystrické.

Fytogeograficky předmětné území spadá do fytogeografického okrsku 25a – Krušnohorské podhůří vlastní (České mezofytikum).

Pokud se týká rekonstrukční mapy potenciální vegetace, pak lze v nejbližším okolí zvláště chráněného území vylišit bikové bučiny (*Luzulo-Fagetum*).

Současná vegetace odpovídá nadmořské výšce i horninovému podloží. Skalní výchozy nejsou porostlé vegetací. V okolí skal dominuje acidofilní vegetace s převahou keříčků (*Vaccinium myrtillus*, *Vaccinium vitis-idaea*) a odpovídajících rostlin (*Veronica officinalis*, *Avenella flexuosa*, *Rumex acetosella*, *Campaniüla rotundifolia*). V patách skal rostou kapradiny, jako *Athyrium filix-femina*. Velmi vzácně lze nalézt i torza koprníkových trávníků s *Meum athamanticum*, *Festuca rubra*, *Silene dioica* nebo *Veronica chamaedrys*.

Faunu PP Sfingy nelze pro skutečně nevýznamnou rozlohu reálně odlišit od okolních biotopů.

### Přehled zvláště chráněných druhů rostlin a živočichů

název druhu	aktuální početnost nebo vitalita populace v ZCHÚ	kategorie podle vyhlášky č. 395/1992 Sb.	popis biotopu druhu, další poznámky
mravenec	<i>Formica sp.</i>	ohrožený	obecně v celé PP
zmije obecná	<i>Vipera berus</i>	kriticky ohrožený	osluněná místa, travnaté plochy
ještěrka živorodá	<i>Lacerta zootoca</i>	silně ohrožený	osluněné plochy, po celém území PP
koprník štětinolistý	<i>Meum athamaticum</i>	ohrožený	travnaté porosty

## 2.2 Historie využívání území a zásadní pozitivní i negativní vlivy lidské činnosti v minulosti, současnosti a blízké budoucnosti

### a) ochrana přírody

Území bylo vyhlášeno za chráněné v roce 1983 na základě snah tehdejšího aktivu ochrany přírody.

### b) lesní hospodářství

Ačkoliv se ZCHÚ nachází na lesním půdním fondu, je lokalita bez stromového porostu. Okolní lesy jsou využívány jako běžný hospodářský les. Lesnické hospodaření nemělo ani nemá v současnosti na předmět ochrany žádný vliv.

### c) rekreace a sport

Územím PP prochází turistická stezka, místo je vedeno jako důležitý výhledový bod. Turismus jako takový nemá na předmět ochrany žádný vliv.

Na ploše PP bylo nalezeno několik ohnišť.

V minulosti byly skalní výchozy cvičným horolezeckým terénem. V současnosti tento problém nebyl pozorován.

### h) těžba nerostných surovin

V okolí se nachází několik opuštěných lomů, v území samotném nebyl lom nikdy otevřen.

## 2.3 Související plánovací dokumenty, správní rozhodnutí a právní předpisy

Lesní hospodářský plán pro LHC 1283 (LČR, LS Klášterec nad Ohří): 2009 – 2018

## 2.4 Současný stav zvláště chráněného území a přehled dílčích ploch

## 2.4.1 Základní údaje o lesích

Přírodní lesní oblast	1 Krušné hory
Lesní hospodářský celek / zařizovací obvod	1283 / Klášterec nad Ohří
Výměra LHC (zařizovacího obvodu) v ZCHÚ (ha)	0,1695
Období platnosti LHP (LHO)	1.1. 2009 – 31. 12. 2018
Organizace lesního hospodářství	Klášterec nad Ohří
Nižší organizační jednotka	Klášterec nad Ohří

### Přehled výměr a zastoupení souborů lesních typů

Přírodní lesní oblast:				
Soubor lesních typů (SLT)	Název SLT	Přírozená dřevinná skladba SLT	Výměra (ha)	Podíl (%)
6K1	kyselá smrková bučina	SM4, BK4, JD2, JR	0,085	100%
<b>Celkem</b>			<b>0,085</b>	<b>100 %</b>

### Porovnání přírozené a současné skladby lesa

Zkrat- ka	Název dřeviny	Současné zastoupení (ha)	Současné zastoupení (%)	Přírozené zastoupení (ha)	Přírozené zastoupení (%)
<b>Jehličnany</b>					
<b>SM</b>	smrk ztepilý	0,023	27	0,034	40
<b>JD</b>	jedle bělokorá	0	0	0,017	20
<b>MD</b>	modřín opadavý	0,02	23,5	0	0
<b>Listnáče</b>					
<b>BK</b>	buk lesní	0	0	0,034	40
<b>JR</b>	jeřáb ptačí	0,02	23,5	0,004	+-
<b>BR</b>	bříza bělokorá	0,02	23,5	0	0
<b>Celkem</b>		<b>0,085</b>	<b>100 %</b>	<b>-----</b>	<b>-----</b>

Jak již bylo uvedeno, PP Sfingy se celá nachází na lesním půdním fondu. Les však tvoří zhruba polovinu rozlohy ZCHÚ, na zbylé části plochy PP se nachází bezlesí.

### Přílohy:

- lesnická mapa typologická podle OPRL – příloha č. M3

## 2.4.2 Základní údaje o útvarech neživé přírody

Skalní útvary Sfing jsou nápadné bloky dvojslídne ortoruly, které jako srub vznikly ve čtvrtohorách procesem mrazového zvětrávání. PP Sfingy chrání dva výrazné sruby na zlomu svahů a náhorní plošiny Krušných hor. Hrubožrná okatá dvojslídlná ortorula je lineárně usměrněná, nedokonale břidličnatá a lze v ní pozorovat četné křemeno-živcové vyrostlice až 5 cm velké.

Skály jsou až 15 m vysoké a jsou tvořené mohutnými bloky, rozpukanými podle systému puklin.

## 2.5 Zhodnocení výsledků předchozí péče a dosavadních ochranných zásahů do území a závěry pro další postup

Pro přírodní památku Sfingy doposud nebyl zpracován plán péče.

## 2.6 Stanovení prioritních zájmů ochrany území v případě jejich možné kolize

V současnosti neexistuje reálná možná kolize, která by vyžadovala stanovování prioritních zájmů. V případě snah o stanovení horolezeckých terénů jednoznačně preferovat zájmy ochrany přírody a lezecké terény neschvalovat a to ani tzv. bouldering nebo volnou techniku bez používání jistících prvků.

# 3. Plán zásahů a opatření

## 3.1 Výčet, popis a lokalizace navrhovaných zásahů a opatření v ZCHÚ

Charakter ZCHÚ a předmět ochrany nevyžadují vymezení zásahů a opatření. Podobně není třeba vylišování dílčích ploch a to ani v samotné přírodní památce, ani v jejím ochranném pásmu.

### 3.1.1 Rámcové zásady péče o území nebo zásady jeho jiného využívání

#### a) péče o lesy

#### Rámcová směrnice péče o les podle souborů lesních typů

Číslo směrnice	Kategorie lesa	Soubory lesních typů			
1	les ochranný	6K (kyselá smrková bučina)			
<b>Předpokládaná cílová druhová skladba dřevin</b>					
SLT	Druhy dřevin a jejich orientační podíly v cílové druhové skladbě (%)				
6K	SM4, BK4, JD2, JR				
<b>Porostní typ A</b>		<b>Porostní typ B</b>	<b>Porostní typ C</b>		
		zpravidla 2 etážové lesní porosty s nepůvodními druhy dřevin (20%)			
<b>Základní rozhodnutí</b>					
<b>Hospodářský způsob (forma)</b>		<b>Hospodářský způsob (forma)</b>		<b>Hospodářský způsob (forma)</b>	
		výběrný			
<b>Obmýtí</b>	<b>Obnovní doba</b>	<b>Obmýtí</b>	<b>Obnovní doba</b>	<b>Obmýtí</b>	<b>Obnovní doba</b>



		130	30		
<b>Dlouhodobý cíl péče o lesní porosty</b>					
	postupný přechod na přírodě blízkou druhovou a prostorovou skladbu				
<b>Způsob obnovy a obnovní postup, včetně doporučených technologií</b>					
	postupné vyřezávání MD, následně dosadba druhově původních dřevin (zejména BK a JD, dále BŘ, JŘ) podpora jejich přirozeného zmlazení				
<b>Způsob zalesnění, stanovení druhů a procento melioračních a zpevňujících dřevin při obnově porostu</b>					
	- nepravidelný spon s využitím přirozených vyvýšenin a překážek - ve světlinách podsadby - zvyšovat podíl MZD až do 5% celkové skladby, vnášet ve skupinách, ochrana výsadeb				
<b>Dřeviny uplatňované při zalesnění za použití umělé obnovy (%)</b>					
<b>SLT</b>	<b>druh dřeviny</b>	<b>komentář k způsobu použití dřeviny při umělé obnově</b>			
6K	JD, BK	dodržovat původnost sadebního materiálu			
<b>Péče o nálety, nárosty a kultury a výchova porostů, včetně doporučených technologií</b>					
	zamezit útlaku samovolně zmlazujících semenáček přirozených dřevin				
<b>Opatření ochrany lesa včetně doporučených technologií</b>					
<b>Provádění nahodilých těžeb včetně doporučených technologií</b>					
	preferovat těžbu nepůvodních dřevin				
<b>Poznámka</b>					

### Přílohy:

- lesnická mapa typologická podle OPRL – příloha č. M3

### **b) péče o útvary neživé přírody**

Ochrana geologického a paleontologického fenoménu nevyžaduje žádná ochranná opatření.

### **3.1.2 Podrobný výčet navrhovaných zásahů a činností v území**

#### **a) lesy**

Lesní porosty se na ploše přírodní památky Sfingy v současné době nacházejí pouze na části území. Jedná se o mladý porost se zastoupením modřínu. Rámcové zásady uvedeny v kap.

3.1.1, podrobnější návrhy zásahů nejsou vzhledem k předmětu ochrany třeba. Polovina plochy PP je vedena jako bezlesí.

### **b) útvary neživé přírody**

Nenavrhují se žádné speciální ochranné zásahy.

### **3.2 Zásady hospodářského nebo jiného využívání ochranného pásma včetně návrhu zásahů a přehledu činností**

V ochranném pásmu se hospodaří běžným způsobem. Hospodaření v ochranném pásmu nemá zásadní vliv na předmět ochrany.

### **3.3 Zaměření a vyznačení území v terénu**

Vzhledem k rozporu v dostupných údajích (geometrický plán vs. zřizovací výnos z roku 1983) se doporučuje provést aktuální Záznam podrobného měření změn a vytýčení území v terénu nebo využít geometrický plán z roku 2000 a provést stabilizaci lomových bodů v terénu. V každém případě je nutné přehlásit území podle dosažených údajů.

### **3.4 Návrhy potřebných administrativně-správních opatření v území**

Na základě geometrického plánu z r. 2000 nebo nového ZPMZ a vytýčení území se doporučuje přehlásit PP Sfingy.

### **3.5 Návrhy na regulaci rekreačního a sportovního využívání území veřejností**

Pohyb veřejnosti v území není třeba omezovat nad rámec současně platného zřizovacího výnosu. Je však potřebné, aby území bylo namátkově navštěvováno stráží ochrany přírody, resp. kompetentními orgány ochrany přírody z důvodu možného využívání skal k horolezectví.

### **3.6 Návrhy na vzdělávací využití území**

V území je instalována informační tabule. Lokalita se nezřídka objevuje v literatuře. Další vzdělávací využití není třeba.

### **3.7 Návrhy na průzkum či výzkum a monitoring předmětu ochrany území**

V roce 1992 byl proveden inventarizační průzkum lokality v oboru geologie. Další průzkum, ani v dalších přírodovědných oborech není zapotřebí.

## 4. Závěrečné údaje

### 4.1 Předpokládané orientační náklady hrazené orgánem ochrany přírody podle jednotlivých zásahů (druhů prací)

Druh zásahu (práce) a odhad množství (např. plochy)	Orientační náklady za rok (Kč)	Orientační náklady za období platnosti plánu péče (Kč)
<b>Jednorázové a časově omezené zásahy</b>		
zhotovení ZPMZ	-----	18000,-
vytýčení území	-----	18000,-
<b>Jednorázové a časově omezené zásahy celkem (Kč)</b>	-----	<b>36000,-</b>
<b>Opakované zásahy</b>		
obnova hraničního značení (1x za tři roky)	3000,-	9000,-
<b>Opakované zásahy celkem (Kč)</b>		<b>9000,-</b>
<b>N á k l a d y c e l k e m (Kč)</b>	-----	<b>45000,-</b>

### 4.2 Použité podklady a zdroje informací

Mackovčín P. (1999): Chráněná území ČR, Ústecko, sv. I, Praha  
Míchal I., Petříček V. eds. (1998): Péče ochráněná území II., Praha  
Chytrý M., Kočí M., Kučera T., (2001): Katalog biotopů České republiky, Praha

### 4.3 Seznam používaných zkratk

ZPMZ	záznam podrobného měření změn
PP	přírodní památka
ZCHÚ	zvláště chráněné území
OPRL	oblastní plán rozvoje lesa
LHC	lesní hospodářský celek
LČR	Lesy České republiky
ONV	okrasní národní výbor

## 5. Obsah

1. Základní údaje o zvláště chráněném území	2
2. Rozbor stavu zvláště chráněného území s ohledem na předmět ochrany	5
3. Plán zásahů a opatření	8
4. Závěrečné údaje	11

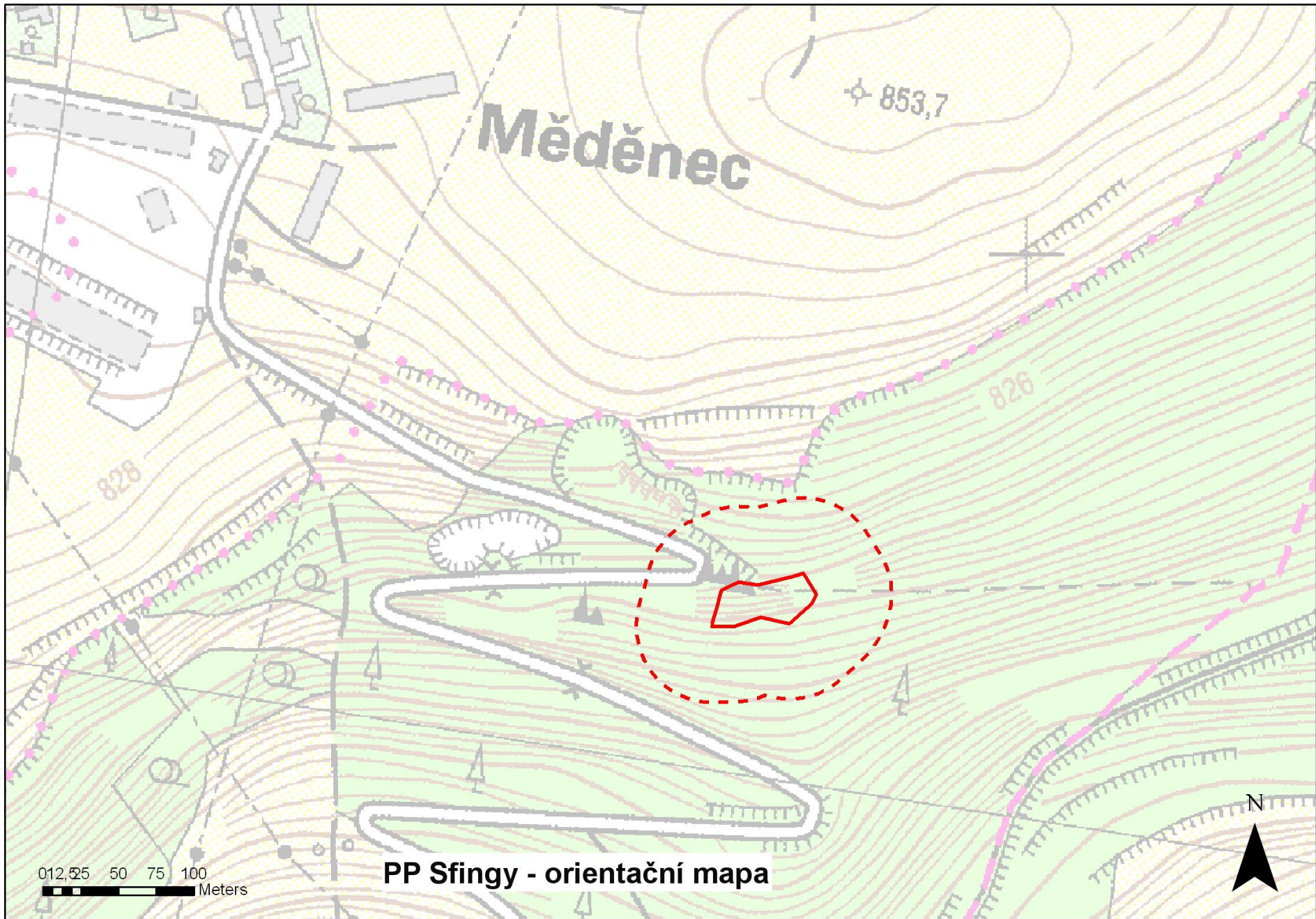
## **Součástí plánu péče jsou dále tyto přílohy**

**Mapy:**

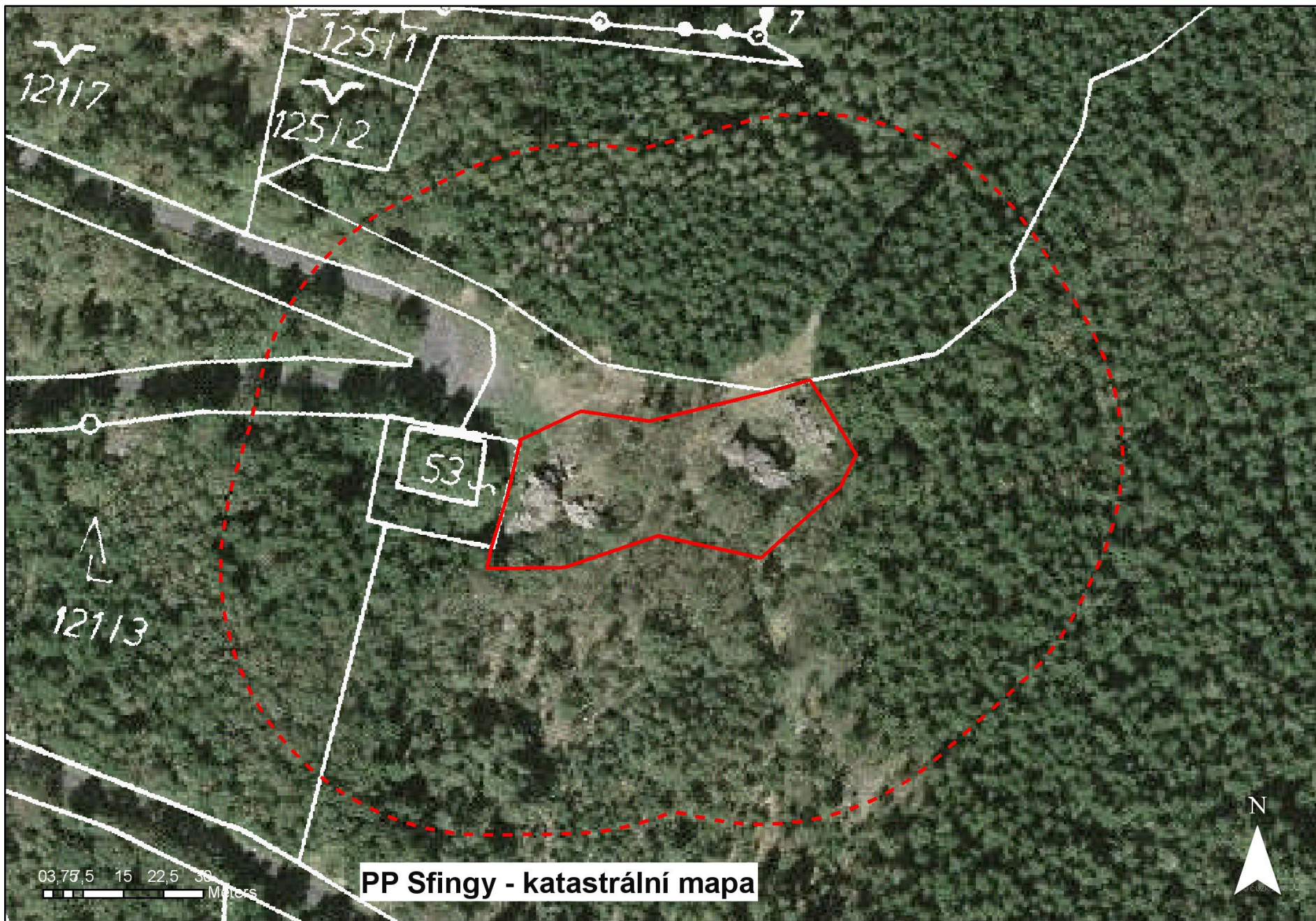
- M1 - Orientační mapa s vyznačením území**
- M2 - Katastrální mapa se zákresem ZCHÚ a jeho ochranného pásma**
- M3 - Lesnická mapa typologická**
- M4 - Porostní mapa**

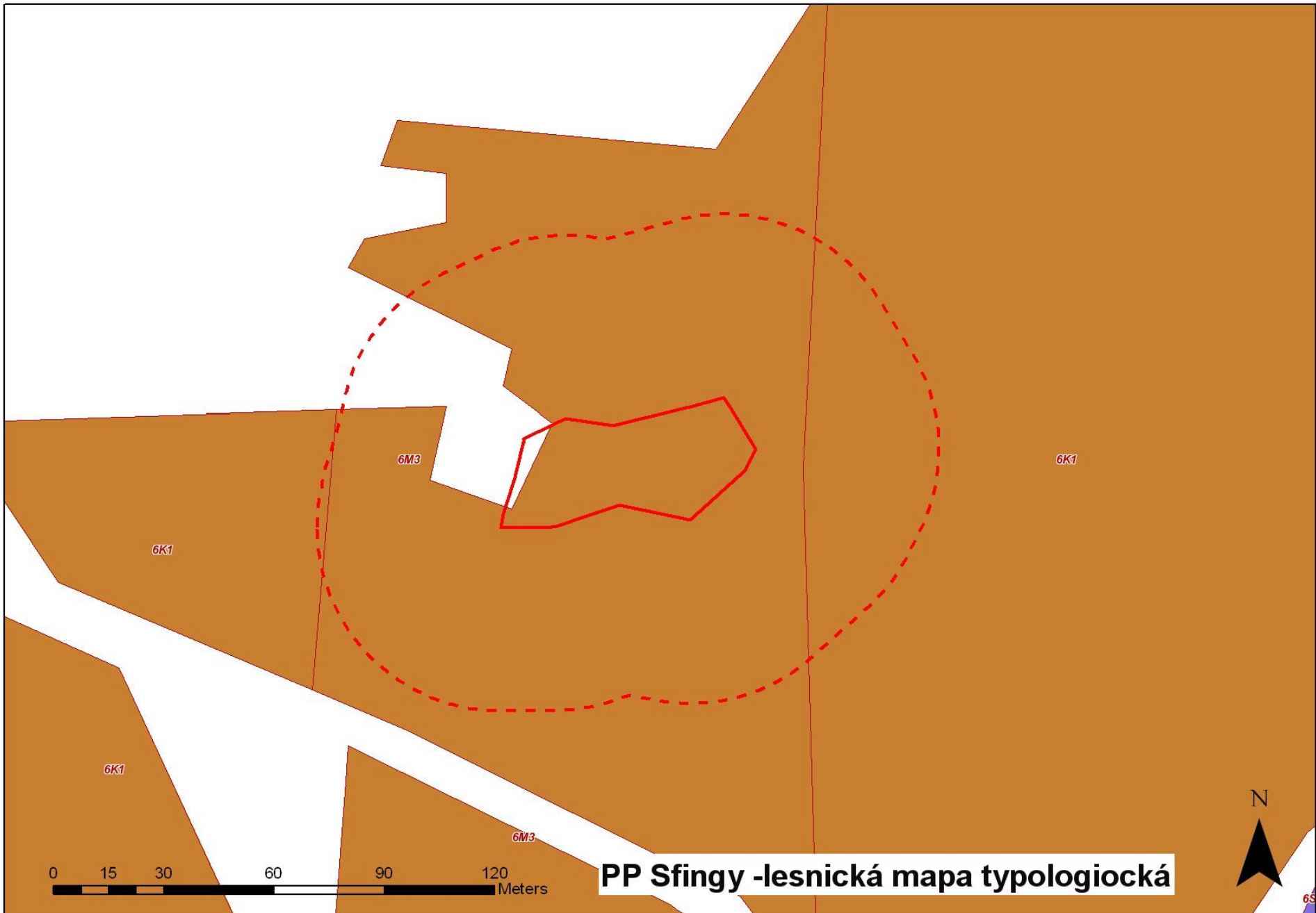
### **Fotografické přílohy:**

- 1 – západní skalní výchoz**
- 2 – okraj PP s výchozy podloží a keříčkovou vegetací**
- 3 – východní výchoz s typickým vzhledem „Sfingy“**
- 4 – výhled na Doupovské hory a údolí Ohře**
- 5 – pata výchozů při pohledu ze skal**
- 6 – charakter ortorul PP Sfingy s vyrostlicemi**
- 7 – žíly křemene v ortorulách**
- 8 – torzo horské louky s koprníkem štětinolistým**

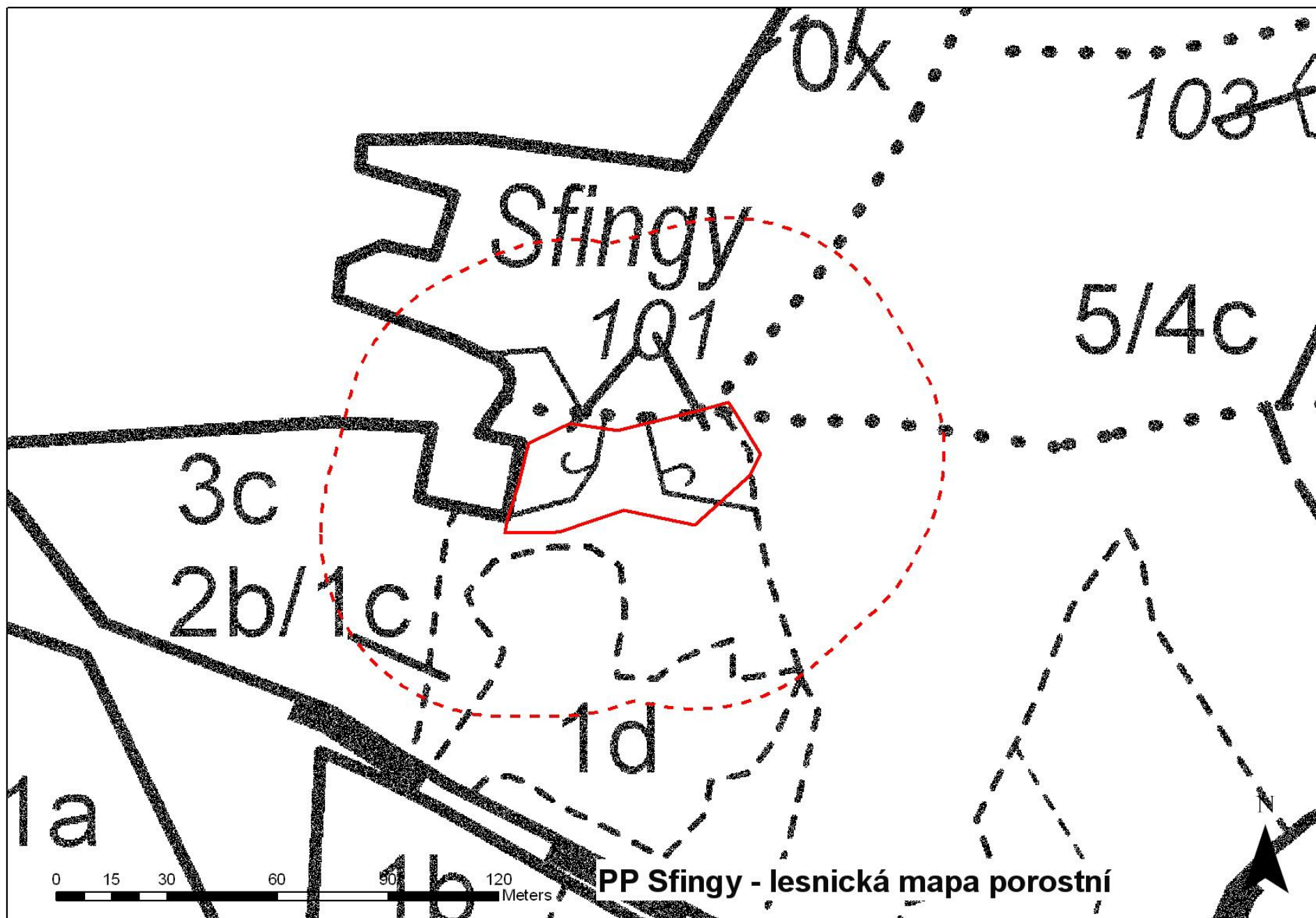












0 15 30 60 90 120 Meters

PP Sfinjy - lesnická mapa porostní





**1 – západní skalní výchoz**



**2 – okraj PP s výchozy podloží a keříčkovou vegetací**

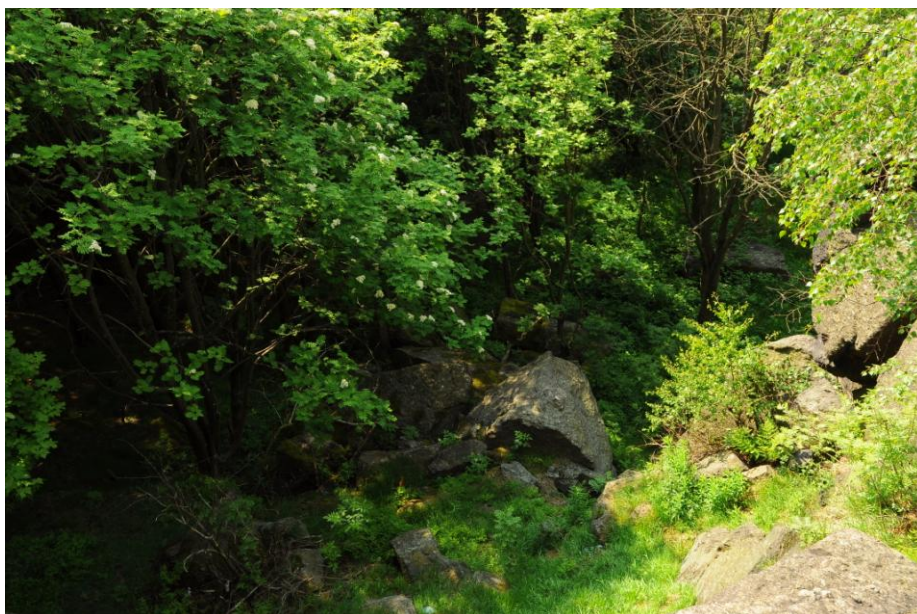


**3 – východní výchoz s typickým vzhledem „Sfingy“**





**4 – výhled na Doupovské hory a údolí Ohře**



**5 – pata výchozů při pohledu ze skal**



**6 – charakter ortorul PP Sfingy s vyrostlicemi**





**7 – žíly křemene v ortorulách**



**8 – torzo horské louky s koprníkem štetinolistým**