

Domov důchodců Teplice, příspěvková organizace

**Výroční zpráva o činnosti a hospodaření
za rok 2012**

Obsah

- I. Sídlo organizace
- II. Vznik a postavení organizace
- III. Zaměření a činnost organizace
- IV. Stavebně technické uspořádání, služby, outsourcing
- V. Základní údaje o klientech
- VI. Organizační struktura a zaměstnanci
- VII. Základní personální údaje a vzdělávání zaměstnanců
- VIII. Hospodaření organizace
- IX. Finanční plán na rok 2013
- X. Vedení organizace, kontakty

Přílohy:

1. **Základní údaje o klientech**
 - přehled o počtech klientů
 - složení klientů dle krajů
 - věkové složení klientů
 - zdravotní stav klientů
 - přiznání příspěvku na péči
 - způsob ubytování klientů
2. **Základní personální údaje**
 - členění zaměstnanců podle věku a pohlaví
 - členění zaměstnanců podle vzdělání a pohlaví
 - složení zaměstnanců dle profesí
 - stav zaměstnanců a průměrná mzda
3. **Hospodaření organizace**
 - přehled nákladů, výnosů, hospodářský výsledek a náklady na jedno lůžko
 - přehled provedených oprav a údržby, zdroje financování
 - přehled veřejných zakázek
 - finanční fondy, sponzorské dary
4. **Finanční plán na rok 2013**

I. Sídlo organizace

Název: Domov důchodců Teplice, příspěvková organizace
Sídlo: Teplice, U Nových lázní 1183/8, PSČ 415 01
IČ: 63787814
DIČ: CZ63787814

II. Vznik a postavení organizace

Organizace byla zřízena na základě rozhodnutí OÚ Teplice č. 40/95 ze dne 4.10.1995 ke dni 1.1.1996. Dodatkem č. 2 ke zřizovací listině vydaným usnesením Rady Ústeckého kraje č. 180/49/2002 ze dne 4.12.2002 přešly k 1.1.2003 zřizovatelské funkce na Ústecký kraj.

Právní forma organizace je příspěvková organizace.

Organizace je samostatnou účetní jednotkou s vlastními účty, hospodaří s majetkem a finančními prostředky přidělenými zřizovatelem, dále s dary a příspěvky od právnických a fyzických osob a s prostředky svých fondů.

Organizace vystupuje v právních vztazích svým jménem a nese odpovědnost z nich vyplývající. Při plnění svých úkolů se řídí obecně závaznými právními předpisy a pokyny zřizovatele.

III. Zaměření a činnost organizace

1. stručný přehled hlavních činností organizace
2. obory
3. specializace
4. poskytované služby
5. další aktivity organizace

Organizace se při plnění svých úkolů řídí obecně závaznými právními předpisy, směrnicemi, platnou zřizovací listinou a dalšími pokyny zřizovatele.

Posláním našeho zařízení je poskytovat sociální pobytové služby osobám, které mají sníženou soběstačnost zejména z důvodu věku, jejichž situace vyžaduje pomoc jiné fyzické osoby. Poskytované služby směřovat k tomu, aby uživatelé mohli využívat své možnosti k naplňování svých individuálních potřeb. Vytvářet podmínky pro uplatnění samostatnosti v rozhodování uživatelů o způsobu života a udržení kontaktu s jejich blízkými lidmi i životem mimo naše zařízení, úctu k důstojnosti uživatelů a individualitě jejich osobnosti.

Organizace poskytuje starým občanům, kteří pro trvalé změny zdravotního stavu potřebují soustavnou péči, včetně zajištění zdravotní péče, rehabilitace, kulturní a rekreační péče.

Organizace poskytuje náročnou ošetrovatelskou péči občanům, kteří jsou upoutáni na lůžko, nebo vyžadují jinou náročnou ošetrovatelskou péči.

Ústavní péče se poskytuje formou celoročního a přechodného pobytu.

Organizace vytváří s přihlédnutím ke schopnostem uživatelů příležitosti k dobrovolné a zájmové činnosti.

Umožňuje exkurze a odborné praxe studentům.

Zpracovává podklady pro rozhodnutí o úhradě za pobyt v zařízení a zodpovídá za včasnost a správnost předložených podkladů.

Organizace zajišťuje průběžné vzdělávání a adaptaci principů standardů kvality poskytovaných služeb.

Cílem našeho zařízení je zájemcům o sociální služby i nadále umožnit plnohodnotný život, na který byli zvyklí před nástupem do zařízení, rozvíjet jejich schopnosti, umožnit jim zapojovat se do veřejného života, respektovat jejich práva a důstojnost.

Cílovou skupinou uživatelů jsou senioři ve věku 65 let a výše, kteří mají sníženou soběstačnost a jejichž situace vyžaduje pravidelnou pomoc jiné fyzické osoby, dosáhli starobního důchodu či jiného důchodu či dlouhodobého příjmu a pro trvalé změny zdravotního stavu potřebují služby zařízení. Neposkytujeme služby osobám s psychiatrickou diagnózou, která je spojena s halucinacemi, fobiemi, agresivními projevy, ztrátami orientace v prostoru a čase.

Principy poskytovaných služeb spočívají v co největší nabídce poskytovaných služeb, které nikdy nejsou vnucovány a vždy vedou k respektu individuality osobností seniorů.

Zaměřujeme se na zdokonalení péče o uživatele s poruchami hybnosti a částečně až plně imobilní. Naše zařízení je rovněž personálně i přístrojově dobře vybavené pracoviště rehabilitace a ergoterapie. Pro rehabilitaci jsou dobře použitelné esteticky působivé zahrady, které zároveň skýtají nejen prostor pro rehabilitaci, ale i zajišťují intimitu pro plně imobilní ležící uživatele.

Důraz klademe na podněcování a vytváření podmínek pro aktivní životní styl uživatelů a zdravou skladbu potravy včetně nabídky různých diet.

Dbáme na ochranu práv a důstojnosti uživatelů a dodržujeme Listinu základních práv a svobod (zákon č. 2/1993 Sb.). Uživatel má právo na ochranu osobní svobody, soukromí, osobních údajů, před jakýmkoliv formami zneužívání, nucenými pracemi, diskriminací, právo na vzdělání a rozhodování o řešení vlastní sociální situace.

Nabízíme zabavení v zájmových činnostech, zejména se jedná o výtvarné a pěvecké aktivity, výlety a kulturní akce, služby pedikérky a kadeřnice. Zvýrazňujeme respekt zaměstnanců k individuálním zájmům uživatelů a podporujeme je.

IV. Stavebně technické uspořádání, služby, outsourcing

Komplex budov DD Teplice, U Nových lázní č. 6 a č. 8 pochází z konce 19. století. Třípodlažní budovy jsou nepodsklepené, zděné, s převládající tloušťkou obvodových a nosných zdí 600 a 700 mm. Na budovu č. 8 navazuje přízemní přístavba kuchyně a další hospodářská a ubytovací část tvořící dvorní trakt.

DD Teplice je dislokován v nejatraktivnější lázeňské lokalitě města Teplice. Objekt byl architektonicky projektován jako činžovní domy, mnoho dílčích stavebních úprav v průběhu historie objektu napomohlo zvládat nové funkce domova důchodců.

Výhodou jsou rozsáhlé a částečně bezbariérové zahrady, zcela ohrazené plnou zdí. Tyto zahrady skýtají možnost pobytu v otevřeném prostoru i ležícím uživatelům. Hlavní vchod domova důchodců vede přímo do přilehlých lázeňských parků. Často nás navštěvují školky i studenti.

Opravy cest na zahradě rozšířily bezbariérovou část zahrad. Bezbariérovost zahrad zajistí příjemné prostředí pro návštěvy našich uživatelů, zejména jejich dětí a zvýší frekvenci jejich návštěv.

Na pokojích jsou počty uživatelů od 1 do 4 osob, nemáme kvalitní nabídku pro manželské dvojice a pokoje (s výjimkou pěti pokojů půdní vestavby z r. 2001) nemají vlastní sociální zařízení, mají pouze hygienické kouty s umyvadly bez WC. Na větších pokojích je záměrem přebudovat hygienické kouty na vlastní sociální zařízení pokojů.

Objekt DD je zateplen asi z 20%. Většina objektu má dobře těsnící a izolující okna a vstupní dveře. Energetický audit navrhuje zateplení obvodových stěn kontaktním systémem zateplení s tepelně izolační vrstvou polystyrénu o tloušťce 100 mm. Zateplit nelze průčelní stěny do ulice U Nových lázní z důvodu ochrany Ústavu památkové péče.

Kotelna DD je v dobrém stavu, je automatizovaná a plynová.

Energetická účinnost kotlů je v souladu s vyhláškou. Tepelný výkon kotlů je dostačující pro pokrytí tepelných ztrát objektů, přípravu TUV a potřebné výkonové rezervy. Rozvody nevykazují závažnější nedostatky.

Prádelna je celkově v dobrém stavu. Používáme kvalitní techniku a prací prostředky.

Kuchyně odpovídá hygienickým požadavkům, je v provedení nerez. Byla provedena celková rekonstrukce vzduchotechniky v prostorách kuchyně.

Na skladbu a chuťové vlastnosti stravy klademe značný důraz.

Střechy jsou sedlové a volné konce valbové, prkenné pobití krovu je pokryto vláknocementovými šablonami a z části alukrytovými šablonami. Ploché části střešů jsou průběžně udržovány nátěry. V letošním roce byla provedena oprava střešní krytiny a to formou výměny za kanadský šindel.

Plynová kotelna je napojena na středotlakou plynovou síť zemního plynu. Systém vytápění objektu je teplovodní s nuceným oběhem topné vody. Otopná tělesa jsou vybavena termoregulačními ventily.

V kotelně jsou instalovány 2 teplovodní kotle, instalovaný výkon kotelny je 2 x 275 kW. Provoz kotelny je automatizován.

Rozvody vody nebudou vyžadovat rekonstrukci, potřebné jsou pouze běžné provozní úpravy (kupř. v rámci vytváření evropských standardů: oprava sprch apod.). Ve špatném stavu jsou však odpady vody, dochází k ucpávání a průsakům.

Dodavatelsky jsou zajišťovány revize, ekonomické služby, PO + BOZP.

V. Základní údaje o klientech

Kapacita zařízení je 84 lůžek. Průměrná obloženost za r. 2012 je 89,50 %.

K 31.12.2012 má naše organizace 71 uživatelů na celoroční pobyt. Během roku 2012 bylo přijato 41 uživatelů (9 mužů a 32 žen). 46 uživatelům byl ukončen pobyt (z toho 5 uživatelů odešlo na vlastní žádost do jiného zařízení (Tereziny lázně Dubí, DPS Českobratrská, DPS Pod Tratí, Teplice, Domov důchodců Krásné Březno v Ústí nad Labem, Domov důchodců Čáslav). Jedna uživatelka byla přemístěna do Domova důchodců Bystřany a jedna do Domova důchodců Dubí (nespadaly do cílové skupiny našeho zařízení) a 2 uživatelky se vrátily zpět k rodině.

Převážná část uživatelů je z Ústeckého kraje (67), dále pak Moravskoslezského kraje (1), Karlovarského kraje (1) a hlavního města Prahy (2). Průměrný věk uživatelů našeho zařízení se pohybuje kolem 84,9 let. V našem zařízení nemáme žádného uživatele nezpůsobilého k právním úkonům.

Zdravotní stav odpovídá věkovému složení uživatelů našeho zařízení. Z celkového počtu 71 uživatelů je 35 mobilních uživatelů (8 mužů a 27 žen), 26 částečně mobilních uživatelů (9 mužů a 17 žen) – ti se pohybují s dopomocí druhé osoby nebo protetických pomůcek. Jeden uživatel se pohybuje pomocí invalidního vozíku. Počet imobilních uživatelů je 10 (1 muž a 9 žen).

Mezi uživateli je 1 uživatelka s psychiatrickou diagnózou a 2 uživatele alkoholici.

54 našich uživatelů mělo k 31.12.2012 přiznán příspěvek na péči I., II., III. a IV. stupně.

Příspěvek na péči I. stupně - 20 uživatelů (3 muži a 17 žen).

Příspěvek na péči II. stupně - 20 uživatelů (6 mužů a 14 žen).

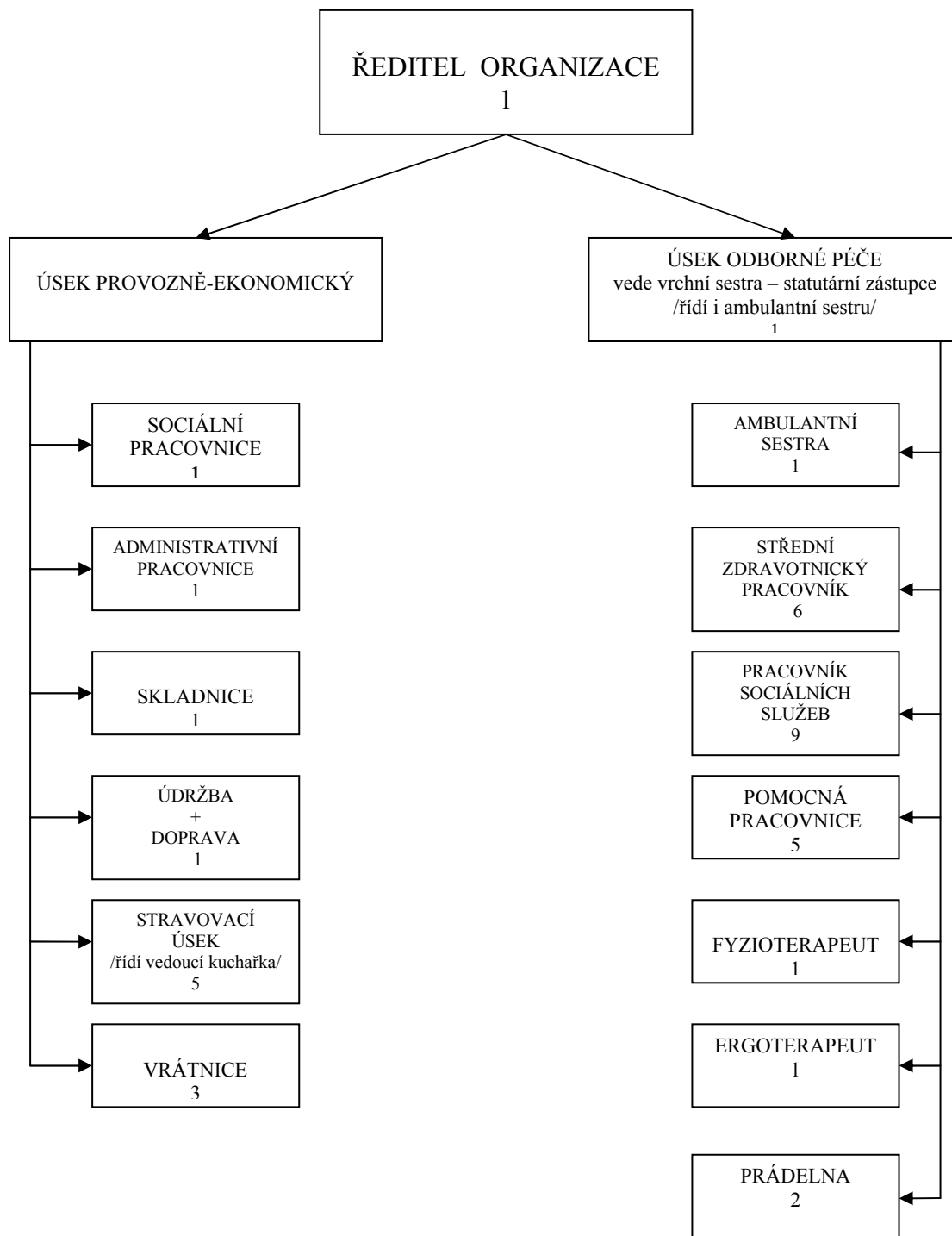
Příspěvek na péči III. stupně - 8 uživatelů (3 muži a 5 žen).

Příspěvek na péči IV. stupně - 6 uživatelů (1 muž a 5 žen).

Uživatelé jsou ubytováni v 5 jednolůžkových, 19 dvoulůžkových, 11 třílůžkových a 2 čtyřlůžkových pokojích.

VI. Organizační struktura

Schéma řízení DD Teplice



Každá služba je zajištěna vždy 1 SZP a vždy minimálně 1 PSS.

VII. Základní personální údaje a vzdělávání zaměstnanců

Dosažené vzdělání všech zaměstnanců odpovídá předepsanému vzdělání v jednotlivých oborech.

Ředitel organizace:	vysokoškolské vzdělání
THP:	středoškolské vzdělání ukončené maturitou
SZP:	středoškolské vzdělání ukončené maturitou
PSS:	střední odborné vzdělání nebo akreditovaný kurz
Stravovací provoz:	střední odborné vzdělání – vyučen
Prádelna:	střední odborné vzdělání – vyučen
Údržba:	střední odborné vzdělání – vyučen
Úklid:	střední odborné vzdělání – vyučen

Zařazení zaměstnanců dle katalogu prací.

Další vzdělávání zaměstnanců dle individuálního plánu vzdělávání.

VIII. Hospodaření organizace

Za r. 2012 vykazuje naše organizace kladný výsledek hospodaření ve výši 112 tis. Kč, na celkovém výsledku se podílí 8 tis. Kč doplňková činnost.

K udržení vyrovnaného hospodaření přispělo naplnění plánovaných příjmů, podpora zřizovatele.

K naplnění příjmů přispívá důsledná podpora uživatelů v jejich žádostech o přiznání vyšších stupňů závislosti a tím i příspěvku na péči.

Podařilo se vyrovnat s náklady na energie průběžným snižováním energetické náročnosti spotřebičů a zateplováním budovy formou výměny netěsnících oken a dveří..

Navzdory nepříznivým informacím o výši dotace MPSV zpočátku roku 2012 se podařilo s podporou zřizovatele udržet stávající komfort služeb pro naše uživatele.

IX. Finanční plán na rok 2013

Finanční plán na r. 2013 byl sestaven na základě předpokládané skutečnosti k 31. 12. 2012. Při tvorbě jsme vycházeli ze skutečnosti ke dni 30.6.2012. Finanční plán je sestavený jako vyrovnaný.

K 1. 1. 2013 dochází ke sloučení organizací Domova důchodců Teplice a Domova důchodců Dubí.

Název organizace: Podkrušnohorské domovy sociálních služeb Dubí-Teplice

X. Vedení organizace, kontakty

Ředitel:	PhDr. Zeman Jaroslav
Zástupce ředitele/vrchní sestra:	Rychtaříková Marcela
Lékař:	MUDr. Bartoš Jaroslav
Vedoucí stravovacího úseku:	Vavříčková Marta
Hlavní účetní:	Jantošová Jana
poštovní adresa:	Teplice, U Nových lázní 1183/8, PSC 415 01
e-mail:	ddnl@volny.cz
webové stránky:	www.domovduchodcuteplice.cz
ID datové schránky:	3p4kh5b
Telefon:	417 539 913

Základní údaje o klientech

Přehled o počtech klientů k 31.12.2012

	Počet celkem	Muži	Ženy
Kapacita zařízení k 31.12.12	84	-	-
Počet klientů (obložnost)k 1.1.2012	76	18	53
Přijato v r. 2012	41	9	32
Ukončen pobyt v r. 2012	39	12	27
Přemístěno do jiného zařízení v r. 2012	7	0	7
Počet klientů (obložnost) k 31.12.2012	71	18	53
Z toho pobyt celoroční	71	18	53

Složení klientů dle krajů k 31.12.2012

	Počet celkem	Muži	Ženy
Ústecký kraj	67	18	49
Liberecký kraj	0	0	0
Plzeňský kraj	0	0	0
Jihočeský kraj	0	0	0
Jihomoravský kraj	0	0	0
Karlovarský kraj	1	0	1
Kraj Vysočina	0	0	0
Pardubický kraj	0	0	0
Královehradecký kraj	0	0	0
Středočeský kraj	0	0	0
Olomoucký kraj	0	0	0
Moravskoslezský kraj	1	0	1
Hlavní město Praha	2	0	2
Slovenská republika	0	0	0
země EU	0	0	0

Věkové složení klientů

	2010			2011			2012		
	Celkem	Muži	Ženy	Celkem	Muži	Ženy	Celkem	Muži	Ženy
do 1 roku	0	0	0	0	0	0	0	0	0
1 - 7 let	0	0	0	0	0	0	0	0	0
7 - 10 let	0	0	0	0	0	0	0	0	0
11 - 15 let	0	0	0	0	0	0	0	0	0
16 - 18 let	0	0	0	0	0	0	0	0	0
19 - 26 let	0	0	0	0	0	0	0	0	0
27 - 65 let	2	0	2	0	0	0	0	0	0
66 - 85 let	24	9	15	46	12	34	34	8	26
nad 86 let	58	10	48	29	3	26	37	10	27
Průměrný věk	84,1	80,9	83,9	84,1	83,7	84,4	84,9	81,9	84,4
Nezpůsobilí k právním úkonům	0	0	0	0	1	0	0	1	0

Zdravotní stav klientů

	2010			2011			2012		
	Celkem	Muži	Ženy	Celkem	Muži	Ženy	Celkem	Muži	Ženy
mobilní	38	5	33	29	8	21	35	8	27
částečně mobilní	30	9	21	30	7	23	26	9	17
imobilní	14	4	10	17	6	11	10	1	9

Přiznání příspěvku na péči k 31.12.2012

	Počet klientů	Muži	Ženy
stupeň I.	20	3	17
stupeň II.	20	6	14
stupeň III.	8	3	5
stupeň IV.	6	1	5

Způsob ubytování klientů k 31.12.2012

	1	2	3	4	5	6	7 a více
Počet lůžek	1	2	3	4	5	6	7 a více
Počet pokojů	5	19	11	2	0	0	0

Základní personální údaje

Členění zaměstnanců podle věku a pohlaví – stav k 31.12.2012

Věk	Muži	Ženy	Celkem	%
do 20 let	-	-	-	-
21 - 30 let	2	0	2	5
31 - 40 let	0	9	9	20
41 - 50 let	2	14	16	36
51 - 60 let	1	14	15	34
61 let a více	1	1	2	5
celkem	6	38	44	100
%	14	86	100	X

Členění zaměstnanců podle vzdělání a pohlaví – stav k 31.12.2012

Vzdělání dosažené	muži	ženy	celkem	%
základní	0	1	1	2
vyučen	3	17	20	45
střední odborné	0	5	5	11
úplné střední	0	0	0	0
úplné střední odborné	1	12	13	30
vyšší odborné	0	2	2	5
vysokoškolské	2	1	3	7
celkem	6	38	44	100

Složení zaměstnanců dle profesí k 31.12. 2012

Složení zaměstnanců	2010	2011	2012
THP	2	2	4
SZP	11	10	10
PSP	9	10	12
Vychovatelé	0	0	0
Sociální pracovníci	1	1	1
Stravovací provoz	5	5	5
Prádelna	2	2	2
Údržba	1	1	2
Úklid	5	5	5
skladnice	1	1	0
vrátný	3	3	3

Stav zaměstnanců a průměrná mzda

	2010	2011	2012
Průměrný přepočtený evidenční stav zaměst.	40	40	42
Průměrná mzda na 1 zaměst. v Kč	19937	19438	19703
Mzdové náklady v tis.Kč	12819	12505	13527

Hospodaření organizace

Přehled nákladů (v tis.Kč)

č.ú. vybrané položky	2010		2011		2012	
	Hlavní činnost	Doplňková činnost	Hlavní činnost	Doplňková činnost	Hlavní činnost	Doplňková činnost
501 Materiál	3968	62	2819	17	2535	39
502 Energie	1797	14	1946	12	1784	9
511 Opravy a udržování	1083	3	741	5	2991	2
512 Cestovné	2	0	13	0	13	0
513 Náklady na reprezentaci	0	0	0	0	1	0
518 Služby	1046	3	1140	3	1334	3
521 Mzdové náklady	9551	19	9263	67	10089	19
524-528 Zákonné a soc.poj.	3243	6	3288	8	3455	6
Příděly do FKSP	190	0	92	0	110	0
Ostatní náklady	153	0	189	1	528	0
551 Odpisy	1011	0	975	0	994	0
Náklady celkem	22044	107	20466	113	23834	78

Přehled výnosů (v tis.Kč)

	2010		2011		2012	
	Hlavní činnost	Doplňková činnost	Hlavní činnost	Doplňková činnost	Hlavní činnost	Doplňková činnost
Tržby celkem (ú.601-604) z toho:	12678	114	11907	117	11510	86
-tržby za vlastní výroby	0	0	7	0	4	0
-tržby z prodeje služeb	12678	114	11900	117	11506	86
- tržby za prodané zboží	0	0	0	0	0	0
648 Zúčtování fondů	4	0	131	0	255	0
Příspěvek zřizovatele na provoz – závazný ukaz.	2812	0	2747	0	6551	0
Dotace	6493	0	5705	0	5480	0
Ostatní výnosy	95	0	135	0	142	0
Výnosy celkem	22082	114	20625	117	23938	86

Hospodářský výsledek	2010		2011		2012	
	Hlavní činnost	Doplňková činnost	Hlavní činnost	Doplňková činnost	Hlavní činnost	Doplňková činnost
	38	7	160	4	104	8

Náklady na 1 místo (lůžko) = 23 tis. Kč

$$\text{(kalkulační vzorec nákladů na jedno místo – lůžko = \frac{\text{celkové neinvestiční náklady}}{\text{celková kapacita}})}$$

Přehled provedených oprav a údržby a zdroje financování

Název akce	v tis. Kč	Zdroj financování *
Malování objektu	115	organizace+zřizovatel
Oprava střechy	585	organizace+zřizovatel
Oprava kanalizace	392	organizace+zřizovatel
Oprava haly a schodiště	499	organizace+zřizovatel
Výměna vstupních dveří	99	organizace+zřizovatel
Oprava prostorů-volnočas	299	organizace+zřizovatel
Oprava PC sítě a rozvodů	235	organizace+zřizovatel
Oprava plochy dvora	151	organizace+zřizovatel
Oprava koupelen klientů	150	organizace+zřizovatel
Opravy a seřízení oken	67	organizace+zřizovatel
Opravy strojů, přístrojů a zař.	124	organizace+zřizovatel
Běžná údržba a revize, havárie	277	organizace+zřizovatel

* organizace, zřizovatel, dotace

Přehled veřejných zakázek

Dodavatel	Název akce -věc	Charakter akce *	tis.Kč	Ev. číslo
Zbyněk Filip - FIJEKO	Oprava hlavního schodiště a úprava vstupních prostor	oprava	499	VZ-556/2012
KAST Teplice, s.r.o.	Oprava kanalizace a odvodnění objektu DD Teplice	oprava	392	VZ-443/2012
Antonín ONDRIS	Oprava střechy objektu č. 8	oprava	576	VZ-310/2012
Stanislav MED – VSM Teplice	Rekonstrukce vzduchotechniky pro prostor kuchyně	investiční akce -rekonstrukce	594	VZ-309/2012
Jaromír Tasáry-NitexProfi	Opravy elektrických rozvodů, kamer včetně opravy PC sítě	oprava	235	VZ-557/2012
DAMA NET s.r.o.	Oprava sociálního zařízení – 3x WC	oprava	150	VZ-558/2012
Marius Pedersen a.s.	Oprava povrchu dvora	oprava	151	VZ-380/2012
Dušan Rubeš, Zámečnictví-Kovoobráběčství	Dodávka pojezdové brány	Investiční akce - technické zhodnocení budovy	159	VZ-379/2012
Sdružení podnikatelů Rybák-Němec	Oprava prostorů volnočasových aktivit	oprava	299	VZ-595/2012
NORK s.r.o.	Dodávka pračky a sušičky	pořízení majetku	230	VZ-332/2012
Miroslav Bartoš, malířské a lakýrnické práce	Malování /budova č.6/	oprava	100	VZ-559/2012
CASTOR plus s.r.o.	Dodávka vstupních dveří	oprava	99	VZ-360/2012

* oprava, investiční akce

Finanční fondy

Rezervní fond - tvorba a čerpání

v tis. Kč

Krytý zůstatek k 31.12.2011	364
z toho sponzorské dary za r.2011	9
Příděl ze zlepšeného hosp. výsledku za r. 2011	160
Jiné zdroje (sponzor.dary) za r. 2012	5
Tvorba celkem	529
Čerpání celkem	6

Zdroje celkem k 31.12.2012	523
-----------------------------------	------------

Investiční fond - tvorba a čerpání

v tis. Kč

Krytý zůstatek k 31.12.2011	102
z toho sponzorské dary za r.2011	0
Odpisy	994
Jiné zdroje (sponzor.dary) za r. 2012	0
Převod z RF	0
Inv.dotace	1970
Tvorba celkem	3066
Čerpání celkem	1571

Zdroje celkem k 31.12.2012	1495
-----------------------------------	-------------

Fond odměn - tvorba a čerpání

v tis.Kč

Zůstatek k 31.12.2011	31
Převod z HV z r. 2011	4
Čerpání	0
Stav k 31.12.2012	35

Přehled přijatých sponzorských darů

	2010		2011		2012	
	počet	v tis. Kč	počet	v tis Kč	počet	v tis.Kč
Věcné dary	0	0	0	0	0	0
Finanční dary	2	10	0	0	1	5

Finanční plán na rok 2013

v tis. Kč

Náklady	Skutečnost		UFP roku 2012			Skutečnost k 31.12.2012 za HČ a DČ	FP na rok 2013		
	r. 2010	r. 2011	Celkem	HČ	DČ		Celkem	HČ	DČ
501 - Spotřeba materiálu	4030	2836	2602	2535	67	2574	3023	2956	67
502 - Spotřeba energie	1811	1958	1807	1784	23	1793	2200	2177	23
z toho: teplo	0	0	0	0	0	0	0	0	0
elektrická energie	709	734	734	729	5	731	800	795	5
plyn	935	1023	873	857	16	863	1200	1184	16
Voda	167	201	200	198	2	199	200	198	2
504 - prodané zboží	0	0	0	0	0	0	0	0	0
511 - Opravy a udržování	1086	746	2837	2833	4	2993	1500	1496	4
z toho: stavební	15	0	0	0	0	0	0	0	0
přístrojů a zařízení	1085	746	2837	2833	4	2993	1500	1496	4
512 – Cestovné	2	13	6	6	0	13	10	10	0
513 - Náklady na reprezentaci	0	0	2	2	0	1	2	2	0
518 - Ostatní služby	1049	1143	1337	1333	4	1337	1095	1091	4
z toho: služby spojů	102	103	100	100	0	94	100	100	0
- telefon + internet	96	98	90	90	0	86	90	90	0
- poštovné	6	5	10	10	0	8	10	10	0
nájemné	0	0	0	0	0	0	0	0	0
521 - Mzdové náklady	9570	9330	10356	10331	25	10108	11141	11116	25
524 - Zákonné sociální pojištění	3249	3175	3423	3413	10	3419	3771	3761	10
525 - Ostatní sociální pojištění	0	0	43	43	0	42	47	47	0
527 - Zákonné sociální náklady	211	122	106	105	1	110	111	110	1
528 - Ostatní sociální náklady	0	0	0	0	0	0	0	0	0
531 - Daň silniční	0	0	0	0	0	0	0	0	0
532 - Daň z nemovitostí	0	0	0	0	0	0	0	0	0
538 - Ostatní daně a poplatky	2	1	2	2	0	4	2	2	0
541 - Smluvní pokuty a úroky z prodlení	0	0	0	0	0	0	0	0	0

542 - Ostatní pokuty a penále	0	0	0	0	0	2	0	0	0
557 - Odpis pohledávky	34	0	0	0	0	7	0	0	0
544 - Úroky	0	0	0	0	0	0	0	0	0
546 - Dary	0	0	0	0	0	0	0	0	0
548 - Manka a škody	0	0	0	0	0	0	0	0	0
549 - Jiné ostatní náklady	96	280	82	81	1	75	80	79	1
549 001 Pojištění	35	96	82	81	1	36	40	40	0
Náklady	Skutečnost		UFP roku 2012			Skutečnost k 31.12.2012 za HČ a DČ	FP na rok 2013		
	r. 2010	r. 2011	Celkem	HČ	DČ		Celkem	HČ	DČ
551 - Odpisy dlouh. nehmotného a hm. majetku	1011	975	994	994	0	994	1099	1099	0
552 - Zůstatková cena prodaného DNM a HM	0	0		0	0	0	0	0	0
558 - Náklady z drobného dlouhodobého majetku	0	0	341	341	0	440	518	518	0
591 - Daň z příjmu	0	0		0	0	0	0	0	0
595 - Dodatkové odvody daně z příjmů	0			0	0	0	0	0	0
Náklady celkem	22151	20579	23938	23803	135	23912	24599	24464	135

Výnosy	Skutečnost		UFP roku 2012			Skutečnost k 31.12.2012 HČ a DČ	FP na rok 2013		
	r. 2010	r. 2011	Celkem	HČ	DČ		Celkem	HČ	DČ
601 - Tržby za vlastní výrobky	0	7	1	1	0	4	0	0	0
602 - Tržby z prodeje služeb	12792	12017	11560	11420	140	11592	11892	11745	147
604 - Tržby za prodané zboží	0	0	0	0	0	0	0	0	0
613 - Změna stavu zásob výrobků	0	0	0	0	0	0	0	0	0
621 - Aktivace materiálu a zboží	0	0	0	0	0	0	0	0	0
641, 642 - Pokuty, úroky z prod. a penále	0	0	0	0	0	0	0	0	0
662 - Úroky	1	1	1	1	0	2	1	1	0
648 - Zúčtování fondů	4	131	255	255	0	255	55	55	0
z toho použití: RF	4	131	5	5	0	6	5	5	0
IF (pouze na opravy)	0	0	250	250	0	249	50	50	0
FKSP (např. prac. oděvy)	0	0	0	0	0	0	0	0	0
FO	0	0	0	0	0	0	0	0	0

649 - Jiné ostatní výnosy	94	134	90	90	0	140	90	90	0
651 - Tržby z prodeje DNM a HM	0	0	0	0	0	0		0	0
654 - Tržby z prodeje materiálu	0	0	0	0	0	0		0	0
691 - Celkem příspěvky a dotace na provoz(671,672)	9305	8452	12031	12031	0	12031	12561	12561	0
z toho: Příspěvek na provoz	2812	2747	6551	6551	0	6551	3058	3058	0
Dotace MPSV	6493	5705	5480	5480	0	5480	9503	9503	0
Ostatní	0	0	0	0	0	0	0	0	0
Výnosy celkem	22196	20742	23938	23798	140	24024	24599	24452	147

<i>Doplňkové údaje:</i>	<i>r. 2010</i>	<i>r. 2011</i>	<i>r. 2012</i>	<i>r. 2013</i>
Přepočtený počet zaměstnanců**	40	40	42	42
Průměrný plat (mzda) měsíčně v Kč	19937	19438	19703	22006
Počet klientů ***	84	84	84	80

** průměrný evidenční počet zaměstnanců, přepočtený na plně zaměstnané

*** netýká se odboru dopravy a silničního hospodářství. PO odboru kultury změnil předtisk na počet návštěvníků, počet výpůjček apod., podle druhu organizace.

Vysvětlivky : FP - finanční plán, UFP - upravený finanční plán, HČ - hlavní činnost, DČ - doplňková činnost