

Ústav sociální péče Nová Ves v Horách,  
příspěvková organizace  
435 45 Nová Ves v Horách č. 206



**Výroční zpráva o činnosti a hospodaření  
za rok 2013**

# Obsah

- I. Sídlo organizace
- II. Vznik a postavení organizace
- III. Zaměření a činnost organizace
- IV. Poskytované služby
- V. Obory
- VI. Stavebně technické uspořádání, služby, outsourcing
- VII. Základní údaje o uživatelích
- VIII. Organizační struktura a zaměstnanci
- IX. Základní personální údaje a vzdělávání zaměstnanců
- X. Hospodaření organizace
- XI. Finanční plán na rok 2014
- XII. Vedení organizace, kontakty

## Přílohy:

1. **Základní údaje o uživatelích**
  - přehled o počtech uživatelů
  - složení uživatelů dle krajů
  - věkové složení uživatelů
  - zdravotní stav uživatelů
  - přiznání příspěvku na péči
  - způsob ubytování uživatelů
2. **Základní personální údaje**
  - členění zaměstnanců podle věku a pohlaví
  - členění zaměstnanců podle vzdělání a pohlaví
  - složení zaměstnanců dle profesí
  - stav zaměstnanců a průměrná mzda
3. **Hospodaření organizace**
  - přehled nákladů, výnosů, hospodářský výsledek a náklady na jedno lůžko
  - přehled provedených oprav a údržby, zdroje financování
  - přehled veřejných zakázek
  - finanční fondy, sponzorské dary
4. **Finanční plán na rok 2014**

## I. Sídlo organizace

Název: Ústav sociální péče Nová Ves v Horách, příspěvková organizace  
Sídlo: 435 45, Nová Ves v Horách č. 206  
IČ: 49872532

## II. Vznik a postavení organizace

Zřizovatelem naší organizace byl Okresní úřad v Mostě, který dne 6.12.1994 vydal Zřizovací listinu s účinností od 1.1.1995.

Na základě usnesení Rady Ústeckého kraje ze dne 4. prosince 2002 se od 1. ledna 2003 stal zřizovatelem Ústavu sociální péče Nová Ves v Horách, příspěvkové organizace, 435 45 Nová Ves v Horách č. 206, Ústecký kraj, ul. Velká Hradební 3118/48, 400 02 Ústí nad Labem. Organizace je právnickou osobou.

## III. Zaměření a činnost organizace

1. Stručný přehled hlavních činností organizace:

- Ústav poskytuje sociální služby, jejichž rozsah je vymezen v Rozhodnutí o registraci poskytovatele sociálních služeb dle zákona č. 108/2006 Sb., o sociálních službách, v platném znění.
- Definici poslání, cílů a okruh osob, kterým je sociální služba určena, schvaluje zřizovatel.
- Provádíme další činnosti v sociálních službách: jedná se o výkon ekonomické, provozní, technické, investiční a administrativní činnosti v rozsahu potřebném pro naplnění našeho hlavního účelu a předmětu činnosti.

Druh sociální služby: **Domov pro osoby se zdravotním postižením**

Poslání:

Hlavním posláním naší pobytové sociální služby je podporování plnohodnotného života osob s mentálním postižením s možností jejich návratu do běžného života.

V procesu poskytování sociálních služeb se zaměřujeme na jednotlivé uživatele prostřednictvím individuálního plánování poskytovaných služeb, které vycházejí z jejich přání, potřeb, zájmů, schopností a dovedností. Klademe důraz na dodržování lidských práv, poskytované služby zachovávají a rozvíjejí důstojný život uživatelů, kteří je využívají, jsou bezpečné a odborné.

### Cíle:

- dodržovat lidská práva, osobní svobodu a soukromí uživatelů,
- vytvářet podmínky pro aktivní prožívání volného času zapojením se do zájmových kroužků
- doplnit zařízení domova tak, aby se přibližovalo domácímu prostředí
- podporovat, vytvářet a udržovat vztahy uživatelů s vlastními rodinami a dalšími jim blízkými osobami, s cílem začlenit je zpět do rodiny a upevňovat vztahy o další kontakty - partnerské, přátelské s osobami mimo domov
- trvale rozvíjet osobnost všech uživatelů a jejich tělesné i duševní schopnosti (samostatné rozhodování, samostatné vycházky)
- poskytovat sociální poradenství uživatelům a jejich opatrovníkům
- vyhledávání a poskytnutí podpory pro využívání dalších návazných a běžně dostupných služeb
- rozvíjet spolupráci s obcí tj. využívání zařízení obce ke kulturním, společenským, sportovním akcím a tím napomáhat klientům k rozvíjení jejich tělesných a duševních schopností

### Okruh osob:

Mužům a ženám od 19 let věku

- s mentálním postižením
- s kombinovaným postižením
- se zdravotním postižením

### **Zásady poskytování sociálních služeb**

- pomoc při zvládnání běžných úkonů péče o vlastní osobu
- pomoc při osobní hygieně nebo poskytnutí podmínek pro osobní hygienu
- poskytnutí stravy nebo pomoc při zajištění stravy
- poskytnutí ubytování, popřípadě přenocování
- výchovné, vzdělávací a aktivizační činnosti
- zprostředkování kontaktu se společenským prostředím
- pomoc při uplatňování práv, oprávněných zájmů a při obstarávání osobních záležitostí
- nácvik dovedností pro zvládnání péče o vlastní osobu, soběstačnost a dalších činností vedoucích k sociálnímu začlenění
- sociální poradenství
- podpora vytváření a zdokonalování základních pracovních návyků a dovedností

## **IV. Poskytované služby**

Ústav se nalézá v oblasti náhorní roviny Krušných hor na konci obce Nová Ves v Horách, přímo u hraničního potoka s NSR, v nadmořské výšce přibližně 700 m. Budovy tvoří jeden celek ve tvaru písmene U. Nejstarší část budovy slouží jako administrativně technické zázemí s hlavním vstupem. Další postupně přistavované části jsou přizpůsobeny pro ubytování, poskytování služeb a zájmové činnosti klientů. Staří původního objektu je cca 100let a nová část byla přistavěna v roce 2006. Původní část budovy není zcela ideální po technické stránce, ale po dokončení přístavby, která umožnila ubytování klientů na pokojích ve dvojicích s koupelnou a sociálním zařízením,

se objekt přizpůsobuje současnému trendu bydlení klientů. Zařízení jako celek je na první pohled udržované a působí dobrým dojmem.

Kapacita domova je 50 klientů. Ve staré části budovy je 12 pokojů a v nové části – přístavbě je 13 pokojů. Všechny pokoje jsou dvoulůžkové. V nové části budovy jsou pokoje vybaveny vlastním sociálním zařízením. Toto sociální zařízení se skládá ze sprchového koutu, umyvadla a toalety. Stará část budovy má sociální zařízení společné na každém podlaží objektu na chodbě a je zde oddělen prostor s toaletou a vanou se sprchovým koutem.

Pokoje klientů jsou vybaveny standardním způsobem – šatní skříň, stropní světla, lůžko, noční stolek, police, stůl a židle. Klientům je umožněno vybavení pokojů vlastním nábytkem a doplňky (např. televizor, rádio, obrázky). Postupně je nutné pokoje dovybavit uzamykatelnými šatními skříněmi.

Klienti mají možnost uložit si zakoupené potraviny do chladničky, která je v místnosti pracovníků sociálních služeb. Tímto se předchází možné záměně potravin mezi jednotlivými klienty.

Součástí ubytování je úklid, praní a žehlení prádla, drobné opravy prádla a energie.

Prádlo se pere ve vlastní prádelně včetně sušení a žehlení prádla. Zde se také provádějí drobné opravy prádla a nové prádlo se označuje jmény klientů. Toto slouží pro rychlejší rozdělení prádla a odbourává se tak záměna prádla mezi klienty.

Úklid pokojů a společných prostor zajišťují tři pracovníky úklidu. Způsob a frekvence úklidu je popsána v provozním řádu. Pracovníci mají k dispozici úklidové vozíky a směšovač na úklidový prostředek, který slouží hospodárnému využívání čisticích prostředků. Zdatnější klienti pomáhají při drobném úklidu a rozdělování ložního a osobního prádla.

Odvoz komunálního odpadu zabezpečuje společnost MARIUS PEDERSEN, a.s. a nebezpečný odpad odváží firma Wastech, s.r.o. Odpad je tříděn personálem i klienty zařízení.

Stravování klientů je zajištěno vlastní kuchyní, která prošla rekonstrukcí elektro instalace. Byl zakoupen nový konvektomat a nová myčka na nádobí. Dále byla pořízena nová kuchyňská linka. Strava je klientům podávána v jídelně v časech stanovených, dle jednotlivých skupin. Klienti jsou rozděleni na dvě skupiny. Pro klienty je zajištěna celodenní strava s pitným režimem. Také na tomto úseku provádějí drobné pomocné práce klienti v rámci sociálních nácviků. Režim kuchyně je kontrolován KHS Most a nutričním terapeutem.

V ústavu je poskytována komplexní ošetrovatelská 24 hodinová péče. Tato služba je zajišťována pracovníky sociálních služeb. Jedná se např. o dopomoc při oblékání, svlékání klientů, pomoc při hygieně, vše podle individuálních možností a schopností klientů.

Postupně se pracuje na rozvíjení spolupráce s obcí, kdy máme možnost využívat zařízení obce ke sportovním a kulturním aktivitám. Ve spolupráci s obcí Nová Ves v Horách byl proveden hasičský nácvik a Mikulášská besídka. Do dalších aktivit patří upevňování vztahů s rodinou, rozvíjení spolupráce s rodinou. Do těchto činností jsou zapojeni všichni pracovníci v přímé péči.

Ve volnočasových aktivitách klienti hrají stolní hry, chodí na vycházky, provozují výtvarné činnosti. Tyto činnosti bude možné více rozvíjet po zbudování ergoterapeutických dílen, kdy realizace má být v roce 2014.

Klienti dále využívají služeb kadeřníka, pedikérky. Navštěvují plavecký bazén v Litvínově, ZOO v Děčíně. Jezdí nakupovat do obchodních center v Litvínově.

Při uplatňování práv, oprávněných zájmů a při obstarávání osobních záležitostí klientů pomáhá sociální pracovník, klíčoví pracovníci a opatrovník. Jedná se např. o jednání Ina úřadech, lékaři.

## V. Obory

### **LÉKAŘSKÁ PÉČE**

Ordinace praktického lékaře probíhá v ordinaci v nové části budovy ve druhém patře. Ordinace byla vybavena novým vyšetřovacím lehátkem, novou uzamykatelnou kartotékou pro sesterskou a lékařskou dokumentaci. Dále je ordinace vybavena základním ošetřovatelským vybavením (tonometr, váha, fonendoskop, zdravotnický spotřební materiál), chladničkou na masti a léky, které mají být uloženy v chladu, uzamykatelnými lékárnami. Používané zdravotnické přístroje podléhají každý rok revizi. Lékařská péče v zařízení je zajišťována těmito lékaři:

**Praktický lékař - MUDr. Tenk, MUDr. Šteflíková:** praktický lékař, do zařízení dojíždí 1x týdně, v případě potřeby na telefonické volání i kdykoliv jindy. Provádí běžná ošetření a vyšetření dle momentálního zdravotního stavu klientů, provádí preventivní prohlídky. V měsíci srpnu 2013 předal zdravotní dokumentace klientů MUDr. Šteflíkové, která místo něj vykonává činnost praktického lékaře.

**Psychiatr - MUDr. Rolko – Nová:** psychiatr, do zařízení dojíždí jedenkrát v měsíci, provádí běžnou psychiatrickou ordinaci. V případě potřeby přijíždí okamžitě, či poskytuje telefonickou konzultaci.

**Zubní lékař - MUDr. Beránková:** zubní lékařka, pravidelně dvakrát ročně provádí preventivní prohlídky chrupu všech klientů, průběžně kdykoliv po celý rok i ostatní nutná ošetření.

**Gynekolog - MUDr. Chamuláková:** gynekolog, pravidelně jedenkrát ročně provádí preventivní prohlídky u všech klientů a dále vyšetření a ošetření při případných potížích gynekologického rázu kdykoliv.

**Neurolog - MUDr. Laxová:** neurolog, pravidelně dojíždí do zařízení za klienty, kteří jsou v péči její ordinace.

Na ostatní ordinovaná odborná vyšetření a ošetření docházejí uživatelé v doprovodu zdravotníka (mamologie, alergo, endokrinologie apod.).

Do Ústavu jsou přijímáni klienti na základě uzavřené smlouvy o poskytování služby sociální péče a v souladu se zákonem č. 108/2006Sb., o sociálních službách v platném znění, kteří naplňují podmínky pro uvedenou cílovou skupinu a poslání Ústavu.

Smlouva stanoví všechny důležité aspekty poskytování služby (podmínky, způsob poskytování, cena, povinnosti a práva) včetně osobního cíle, který má služba naplňovat. Smlouva je uzavřena v písemné formě.

## **ZDRAVOTNÍ PÉČE**

Zdravotní péče v zařízení je poskytována diplomovanými registrovanými sestrami, které postupují při své práci podle pokynů jednotlivých ošetřujících lékařů.

Obsahem jejich práce je:

- příprava a podávání léků, kontrola dutiny ústní těm uživatelům, u nichž to je nařízeno lékařem
- odběry biologického materiálu
- vyšetření klientů přístrojovou technikou (glukometr, tonometr, oxymetr).
- v případě potřeby péče o rány
- aplikace injekcí a insulinů
- vede sesterskou dokumentaci, pořizuje záznam pro výkazy pro zdravotní pojišťovnu
- průběžně sleduje zdravotní stav uživatelů, sleduje správné podávání diet
- zařizuje objednání uživatelů na odborná vyšetření
- připravuje podklady pro ordinaci lékaře

Vzhledem k vyššímu věkovému průměru uživatelů je nutno pečlivě sledovat jejich zdravotní stav, neboť se poměrně často objevují náhlé zdravotní potíže (náhlé zvětšení TK, glykemie, dušnost).

## **OŠETŘOVATELSKÁ PÉČE**

Hlavním cílem ošetřovatelské péče je zajistit hygienu uživatelů, soustavně upevňovat a posilovat jejich hygienické a společenské návyky.

Hůře pohyblivým či imobilním uživatelům pomáhají s hygienou pracovníci, vždy však takovým způsobem, aby byla zajištěna co největší intimita uživatele. Při koupání personálu ulehčují práci a uživatelům zpříjemňují koupel různé hydraulické pomůcky pro koupání imobilních uživatelů.

Uživatelé, kteří si hygienickou péči zajišťují sami, či jen s malou pomocí, mohou využívat sprchové kouty ve svých pokojích.

Koupání uživatelů je prováděno podle rozpisu a hlavně vždy v případě potřeby. Schopnější uživatelé se koupou či sprchují dle vlastního uvážení.

Péče o vlasy uživatelů je dle jejich přání prováděna kadeřnicemi, které do zařízení docházejí 1x za dva měsíce, ošetřujícím personálem, nebo vybraným kadeřníkem, kterého navštíví přímo v jeho provozovně.

1x měsíčně do zařízení dochází také pedikérka, i tu mohou uživatelé dle přání navštívit individuálně.

## **VÝCHOVNÉ ČINNOSTI**

Výchovné činnosti jsou v zařízení realizovány třemi pracovníci v sociálních službách – základní výchovná nepedagogická činnost. Do výchovné péče v rámci standardů kvality je zapojen veškerý personál zařízení. Klíčoví pracovníci vypracovali dle standardů kvality s uživateli dlouhodobé a krátkodobé cíle. Při jejich stanovování je vždy přihlédnuto k individuálním zájmům a přáním uživatele. Do výchovné práce s hůře postiženými (fyzicky i mentálně) se zapojuje i pracovnice sociální péče, která má pedagogické vzdělání a v rámci možností a schopností těchto uživatelů je zaměstnává.

Někteří klienti v rámci pracovní terapie pomáhají při jednoduchých drobných pracovních úkonech v zařízení (kuchyň, prádelna, sklad prádla).

Ti klienti, kteří jsou schopni samostatných nákupů, jezdí na nákupy do Litvínova, pro hůře pohyblivé klienty zajišťujeme dovoz nákupu podle jejich přání 1x týdně.

Klienti, kteří potřebují při nákupu pomoc doprovází pracovníce v sociálních službách, pracovníce výchovy nebo jiný personál.

Ve výchovné práci s klienty přímo v zařízení jsou zastoupeny všechny složky výchovy (RV,PV,TV,VV). Jsou prováděny v zájmových kroužcích, cílených na jednotlivé složky výchovy.

V rámci pracovní výchovy klienti za pomoci pracovníce sociálních služeb, výchovy mimo jiné vyrábí: svíčky, výrobky z pedigu, různé dekorativní předměty.

S těmito výrobky se pak zúčastňujeme prodejních výstav a také jsou vystavovány na místním obecním úřadu, kde jsme v soutěžích za tyto výrobky získali již několik ocenění.

Velká pozornost je věnována edukaci – hlavně k domácím pracím, pomoc při úklidu pokojů, zalévání květin a péče o ně, využívání společné kuchyňky k vaření a pečení.

Během roku často využíváme zahradní altán ke grilování a k posezení u ohně. Klientům se velmi líbí i grilování v zimě, je to jedna z akcí, na které se velmi těší. Při těchto akcích je hojně využíváno karaoke.

Stále spolupracujeme se spřátelenými organizacemi na různých akcích jak společenských tak soutěžních, nebo prostě jen na přátelském posezení.

S klienty navštěvujeme různá kulturní vystoupení (nebo je zajistíme přímo v zařízení), chodíme do divadel a na výstavy.

Velmi oblíbené jsou i výlety s pevným cílem, pokud možno podle volby uživatelů.

Dalším oblíbeným zájmem uživatelů je péče o rostliny ve skleníku. Výpěstky ze skleníku slouží k obohacení jídelníčku.

V letních měsících využíváme nádvoří v areálu objektu pro míčové hry, malování křídou. Na podzim chodíme sbírat houby do přilehlých lesů a pouštíme draky. Dále pro klienty pořádáme „Maškarní“, kdy masky na tuto akci si připravují klienti svépomocí, případně společně s pracovníci sociálních služeb, výchovy.

Další aktivity organizace:

### KULTURNÍ AKCE:

#### LEDEN:

- Novoroční výšlap na Mníšek
- Návštěva místní restaurace
- Plavání v bazénu v Litvínově
- Karneval , soutěže, tanec

#### ÚNOR:

- Valentýnská zábava v DSS Litvínov
- Plavání v bazénu v Litvínově

#### BŘEZEN:

- Samostatný nákup v Litvínově
- Turistický výšlap na Mníšek
- Výlet do Horních Beřkovic
- Hudební pásmo písniček „Viola“
- Návštěva prodejní výstavy v Ústí nad Labem

#### DUBEN:

- Samostatný nákup v Litvínově



- Návštěva psího útulku v Litvínově
- Plavání v bazénu v Litvínově
- Pálení čarodějnic, grilování
- Návštěva divadla v Mostě „Bez roucha“

#### KVĚTEN:

- Bowling v Litvínově
- Plavání v bazénu v Litvínově
- Prohlídka přesunutého kostela v Mostě
- Nákup v Litvínově
- Výlet vlakem do Teplic

#### ČERVEN:

- ZOO Děčín
- Sportovní dopoledne
- Samostatný nákup v Litvínově
- Celodenní výlet do Doks
- Den otevřených dveří
- Exkurze v truhlárně NBW

#### ČERVENEC:

- Výšlap na rozhlednu v obci Hora Sv. Kateřina
- Vycházka do Německa
- Výlet na Mníšek
- Výlet na Červený hrádek
- Turnaj v kuželkách v Litvínově

#### SRPEN:

- Vycházka do lesa, sběr lesních plodů
- Návštěva Zooparku Chomutov
- Celodenní výlet do Duchcova
- Výlet do Chotěšova „Souboj o loupežnickou truhlu“
- Výlet do cukrárny v Litvínově

#### ZÁŘÍ:

- Den plný sportu v Meziboří
- Návštěva zoo Děčín „Noc snů“
- Návštěva „Hájský kohout“
- Výlet do obory Mstišov
- DSS Litvínov „Den otevřených dveří“

#### ŘÍJEN:

- Grilování v areálu ústavu
- Turistický výšlap na Horu Svaté Kateřiny
- Plavání v bazénu v Litvínově

#### LISTOPAD:

- Návštěva muzea v Teplicích
- Návštěva výstavy kostýmů v Dubí
- Nakupování v Litvínově
- Návštěva výstavy v Litvínově „Vánoční půda“
- Turistický výšlap na Výšinu v Nové Vsi v Horách

#### PROSINEC:

- Pořádání Mikulášské zábavy
- Hudební vystoupení skupiny Viola v ÚSP
- Příprava a pořádání Vánoční besídky v ÚSP
- Návštěva Vánoční besídky v Domově Bouřňák

## **VI. Stavebně technické uspořádání, služby, outsourcing**

### **Stav nemovitosti a stavebně technické uspořádání**

#### **Objekt :**

Jak již bylo uvedeno na začátku této zprávy, budova Ústavu se skládá ze staré a nové části. Ve starší části je hlavní vstup do objektu se vstupní halou. Dále tu najdeme administrativně technické zázemí, 12 dvoulůžkových pokojů pro klienty, kuchyň, jídelnu pro klienty a personál, sesternu, šatny pro personál, sklady, společenskou místnost pro klienty. V nové části je 13 dvoulůžkových pokojů se sociálním zařízením, společenská místnost, volný půdní prostor, kde by měly být vybudovány ergoterapeutické dílny.

#### **Střecha**

Střecha objektu na staré i nové části budovy je tvořena tzv. kanadským šindelem. Střešní krytina na staré části objektu byla položena v letech 1995 – 1996. Místy je pokryta mechem a byly zde již prováděny drobné opravy ohledně zatékání do objektu. Bylo by vhodné tuto krytinu nahradit jiným systémem např. střešní krytinou Lindap, která je více vhodná pro horské podmínky.

V části nové budovy je krytina v pořádku, ale pokud se bude provádět rekonstrukce střechy ve staré části, tak by bylo vhodné sjednotit systém střešní krytiny.

#### **Půda a krovy:**

Stará budova:

Krovy původní, bez známek napadení houbami nebo dřevokazným hmyzem.

Konstrukce trámů střechy je pro nízké zatížení. Na stávající trámův nelze použít těžké střešní krytiny.

Přístavba:

Krovy v klasickém provedení. Jedná se o krásné, nevyužité prostory, ideální pro zhotovení půdní vestavby. V roce 2014 je zde naplánováno vybudování ergoterapeutických dílen. Realizaci ergoterapeutických dílen dojde k rozšíření práce s klienty. K podpoření jejich tvořivosti, vnímání a zábavy hlavně v zimních měsících. Následně také dojde ke zlepšení tepelně izolačních vlastností objektu a plnohodnotnému využití půdních prostor.

### **Zateplení budov**

Stará budova:

Je z většiny zateplená. Zateplená není pouze prádelna, která díky úniku tepla z praček a sušiček interní vytápění ani nepotřebuje. V letošním roce se provedla oprava střechy nad sušárnou a byla do prádelny pořízena nová sušička prádla.

Přístavba:

Novostavba je bez vnějšího zateplení, ale odpovídající současným normám určujícím koeficient propustnosti tepla.

### **Půdní prostory a jejich využití**

Stará budova:

Půdy jsou zčásti využité jako sklady a zčásti jako sušárna prádla.

Přístavba:

Rozsáhlé, nevyužité půdní prostory, kde je naplánována na rok 2014 realizace ergoterapeutických dílen. Jedná se o plánovanou investici ve výši 1,5 mil. Kč.

### **Plášť budovy:**

Zdivo a omítky :

Nosné, obvodové zdivo je včetně omítek v dobrém stavu. Pouze místy se projevuje vliv tvrdých horských povětrnostních vlivů. Nejvíce je zatížena spodní část budovy tzv. sokl, na kterém je nutné každý rok provádět drobné opravy.

### **Hydroizolace :**

Původní (stará) část budov má již izolaci nedokonalou. Tato část je asi 100 let stará a do sklepů nám prosakuje spodní voda. Hlavní nevýhodou je postavení celého objektu na původním močálu, kdy hladina podzemní vody reaguje na nepříznivé klimatické podmínky vzestupem hladiny a zatékáním do budovy.

Tento problém je hlavně vidět po zimním období, a proto by bylo vhodné budovu odizolovat a vodu odvézt drenáží od objektu.

### **Okna,dveře:**

Venkovní – plastová, bezúdržbová.

Vnitřní dveře – je třeba běžná a neustálá údržba i opravy.

### **Venkovní kanalizace:**

Dešťová kanalizace je sice stará - původní, ale je plně funkční a dešťová voda odtéká do hraničního potoka.

Užitková – nové provedení z r.1994 s lapolem a vývodem do čističky odpadních vod, která je mimo areál ústavu. Mezi budovu ústavu a čističkou vod byla instalována zpětná klapka, která při zvýšené hladině zabrání zatopení sklepů.

### **Komunikace:**

Uvnitř areálu jsou pokryty zámkovou dlažbou, udržované, bez potřeby výměny. Přístup k zadní garáži je pouze posypaný živičnou drtí.

Přístupová :

Vyhovující asfaltová silnice, která spojuje obec Novou Ves v Horách s NSR. V blízkosti je autobusová zastávka, kdy autobusové spojení s okolím zajišťuje provozovatel Kafka.

**Ostatní objekty** patřící k zařízení, jako altány, skleník i oplocení jsou udržované, bez potřeby rekonstrukce.

### **Stav vnitřních prostor nemovitosti**

#### **Elektroinstalace a osvětlení:**

Udržované, v roce 2011 po revizi a následných opravách v pořádku a vyhovující bezpečnému provozu. Stará část budovy má elektro rozvody v hliníku. V roce 2014 je naplánována rekonstrukce těchto elektro rozvodů. Částečně již byly tyto staré rozvody nahrazeny novými v kuchyni.

#### **Rozvody vody a kanalizace:**

Vlastní rozvody jsou bez závažných závad, udržované, vyhovující. Výhledově bude třeba vyměnit ocelové potrubí za plastové včetně kohoutů i ventilů z důvodu zarůstání sedimenty z tvrdé vody.

#### **Kotelna a topení**

Dvě plynové kotelny se zálohováním. Rozvody jsou teplovodní, rozdělené na část novou (přístavba) a starou - původní část budov. Vše je udržované a plně funkční, ale i zde bude nutné výhledově investovat do výměny kohoutů, ventilů i oběhových čerpadel - začínají při teplotních změnách odkapávat. Regulační systém není již plně funkční a je třeba jej nahradit jiným, modernějším zařízením. Tím dojde k úspoře energií za vytápění budovy.

#### **Sociální zařízení**

V nové části budovy je zařízení zbudováno dle norem a je moderní, plně vyhovující současným předpisům a standardnímu bydlení. Začínají se zde ale projevovat nedostatky v odizolování některých sprchových koutů v prostorách mezi pokoji klientů a také vliv zvýšené vlhkosti v těchto prostorách tak, že dochází k poškození vnitřních dveří, které jsou nevhodně vyrobené ze sololitu, část vyměněna v roce 2012, odvětrání bylo zlepšeno větracími mřížkami.

Ve staré části je sociální zařízení sice vyhovující, ale společné vždy pro jednu chodbu v podlaží. Toto řešení již neodpovídá současným požadavkům, ale dle stavebně technického uspořádání budovy není možná jiná úprava. V roce 2014 je zde naplánována investice do modernizace sociálního zařízení.

## **Výtahy**

Ústav provozuje dva výtahy nákladní a dva osobní tak, aby přístup byl bezbariérový. Výtahy jsou funkční, procházejí pravidelnými prohlídkami i revizemi.

## **Pokoje**

Pokoje působí útulným dojmem. Klienti si mohou pokoje dovybavit doplňky ze svého dřívějšího prostředí. Stěny pokojů jsou vymalované barevně. Náklady na zařízení pokojů jsou vlivem skladby a onemocnění klientů zvýšené. Vybavení pokojů nábytkem musí být často obměňováno, tento fakt zvyšuje náklady na provoz zařízení. V roce 2013 došlo k výměně matrací klientů a částečné výměně nevyhovujících postelí. V současné době máme všechny postele polohovatelné. Na každém pokoji mají klienti televizor. Pokoje klientů je nutné postupně vybavit uzamykatelnými skříněmi.

**Podlahové krytiny** jsou na všech pokojích v pořádku, z hygienických důvodů je na všech pokojích použito lino PVC, pouze na malých plochách jsou položeny koberečky.

## **Chodby**

Na podlahových plochách je položeno linoleum, které ve více namáhaných částech budovy potřebuje drobné opravy. Malování těchto prostor probíhá podle potřeby.

## **Společné prostory**

Společné i společenské prostory vyhovují plně svým účelům. V roce 2013 proběhla rekonstrukce jídelny pro personál a v samotné jídelně pro klienty byly vyměněny stoly a židle. U společenské místnosti byla demontována přička, kdy došlo k prosvětlení interiéru a provzdušnění místnosti. Dále zde byla nainstalována velká televizní obrazovka pro klienty s rozšířenou volbou televizních programů.

## **Kuchyně a jídelna**

Kuchyně prošla rekonstrukcí elektro rozvodů, kdy staré elektro rozvody z hliníku byly nahrazeny novými elektro rozvody z mědi. Byl proveden nákup nového konvektomatu a zaměstnanci kuchyně byli proškoleni profesionálním kuchařem. Prostory i vybavení kuchyně a jídelny jsou vyhovující a odpovídají hygienickým předpisům. Malování prostor kuchyně probíhá dle platných předpisů pravidelně.

## **Prádelna**

Prádelna se sušárnou tvoří jeden celek, je vybavena starší, ale vyhovující technikou. Tato technika začíná být poruchová, ale vlivem velmi dobré činnosti údržby je v provozuschopném stavu. V roce 2013 byla pořízena nová sušička prádla, která usnadňuje práci praden hlavně v zimním období. Pračky je nutné postupně vyměnit za nové.

## **Administrativní místnosti**

jsou umístěné v nejstarší části budovy ve druhém nadzemním podlaží. Kanceláře byly vybaveny novými počítači a v roce 2014 by měla být provedena i nová počítačová síť.

## Sklep

Podsklepena je částečně pouze nejstarší část budovy. Ve sklepě jsou umístěny sklady, kotelna a údržbářská dílna. Prostory jsou udržované.

## Ostatní vnější prostory

Zatravněné plochy, dvory i ostatní prostory v areálu jsou udržované, a proto bez nároků na rekonstrukce. V roce 2014 je naplánováno zřízení venkovního ohniště a hřiště na petang.

## VII. Základní údaje uživatelů

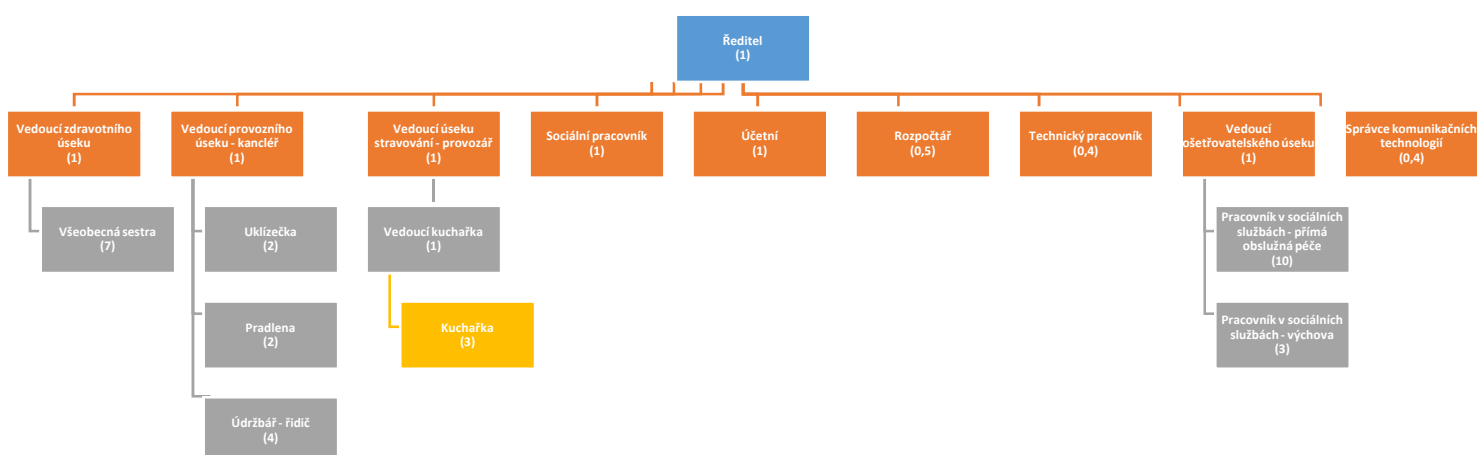
Kapacita ústavu je 50 uživatelů, jedná se o celoroční pobyt, věkovou strukturu klientů tvoří: mladí dospělí, dospělí, mladší senioři a starší senioři. Věkový průměr klientů je 55 let.

Uživatelé jsou z Ústeckého kraje.

Služba je poskytována ženám a mužům s mentálním, kombinovaným a zdravotním postižením.

Podrobná struktura uživatelů k 31.12.2013 je uvedena v **příloze č. 1**.

## VIII. Organizační struktura



Organizační schéma ústavu určuje rozmístění jednotlivých zaměstnanců do jednotlivých úseků. Do konce roku 2013 došlo postupně k navýšení počtu zaměstnanců na úseku přímé péče. Po zapracování nových zaměstnanců se zkvalitnila i péče o klienty. Na zdravotní pojišťovny se začalo vykazovat více zdravotních úkonů, kdy tato činnost je

velkým přínosem do rozpočtu zařízení. Dále došlo k převedení pracovnice švadleny na pracovníci v sociálních službách.

Na konci roku 2013 byl celkový stav zaměstnanců zařízení 39 z toho 12 pracovníků v sociálních službách – přímá obslužná péče, 3 pracovníci v sociálních službách – základní výchovná nepedagogická činnost, 9 všeobecných sester, 5 zaměstnanců kuchyně, 3 údržbáři, 2 pradelny, 3 uklízečky, 1 účetní, 1 sociální pracovnice.

## **IX. Základní personální údaje a vzdělávání zaměstnanců**

Jak je shora uvedeno, byl navýšen celkový počet zaměstnanců zařízení na 39. Pro zkvalitnění péče o klienty se všichni zúčastňovali v průběhu roku vzdělávacích akcí, seminářů, kurzů, včetně i školení z BOZP a PO. Postupovalo se tak dle plánu vzdělávání, který byl průběžně doplněn o nové zaměstnance.

Struktura zaměstnanců, přehled dosaženého vzdělání a věkové hranice zaměstnanců k 31.12.2013 jsou uvedeny v **příloze č. 2**.

## **X. Hospodaření organizace**

Organizace hospodařila na základě schváleného rozpočtu nákladů a výnosů, plánu tvorby a čerpání finančních fondů, odpisového plánu a stanoveného objemu prostředků na platy. Hospodaření ústavu za rok 2013 skončilo s kladným výsledkem hospodaření ve výši 6 tis. Kč.

Rozbor hospodaření ústavu a čerpání jednotlivých finančních fondů k 31.12.2013 je uvedeno v **příloze č. 3**.

## **XI. Finanční plán na rok 2014**

Finanční hospodaření na rok 2014 není plánováno. Zastupitelstvem Ústeckého kraje ze dne 30.10.2013 došlo ke sloučení příspěvkové organizace Ústav sociální péče Nová Ves v Horách, p.o. s příspěvkovou organizací Domov „Bouřňák“ Háj u Duchcova, p.o. s účinností od 1.1.2014. Nástupnická organizace ponese název Domovy sociálních služeb Háj a Nová Ves, p.o.

## **XII. Vedení organizace, kontakty**

Ředitel (do 30.6.2013):	p. Jiří Nikl
Od 1.7.2013 vedením organizace pověřen :	Ing. Oldřich Malý
Vedoucího zdravotního úseku:	Miroslava Bartlová
Vedoucí ošetrovatelského úseku:	Milena Davidová
Vedoucí provozního úseku:	Ing. Roman Lafek
Vedoucího úseku stravování:	Anna Danielová
Účetní:	Pavla Kaprhálová
poštovní adresa:	435 45 Nová Ves v Horách č. 206
e-mail:	usp.nova.ves@seznam.cz
webové stránky:	www.uspnovaves.cz
Telefon:	476113160
Fax:	476127110

Usnesením Zastupitelstva Ústeckého kraje ze dne 30.10.2013 došlo ke sloučení příspěvkové organizace Ústav sociální péče Nová Ves v Horách, p.o. s příspěvkovou organizací Domov „Bouřňák“ Háj u Duchcova, p.o. s účinností od 1.1.2014. Nástupnická organizace ponese název Domovy sociálních služeb Háj a Nová Ves, p.o.



## Základní údaje o klientech

Přehled o počtech klientů k 31.12.2013

	Počet celkem	Muži	Ženy
Kapacita zařízení k 31.12. 2013	50	8	42
Počet uživatelů (obložnost)k 1.1.2013	49	7	42
Přijato v r. 2013	4	2	2
Ukončen pobyt v r. 2013	0	0	0
Přemístěno do jiného zařízení v r. 2013	6	2	4
Počet uživatelů (obložnost) k 31.12.2013	47	6	41
Z toho pobyt celoroční	47	6	41

Složení klientů dle krajů k 31.12.2013

	Počet celkem	Muži	Ženy
Ústecký kraj	47	6	41
Liberecký kraj			
Plzeňský kraj			
Jihočeský kraj			
Jihomoravský kraj			
Karlovarský kraj			
Kraj Vysočina			
Pardubický kraj			
Královehradecký kraj			
Středočeský kraj			
Olomoucký kraj			
Moravskoslezský kraj			
Hlavní měst Praha			
Slovensko -Bratislava			

Věkové složení klientů

	2011			2012			2013		
	Celkem	Muži	Ženy	Celkem	Muži	Ženy	Celkem	Muži	Ženy
do 1 roku	0	0	0	0	0	0	0	0	0
1 - 7 let	0	0	0	0	0	0	0	0	0
7 - 10 let	0	0	0	0	0	0	0	0	0
11 - 15 let	0	0	0	0	0	0	0	0	0
16 - 18 let	0	0	0	0	0	0	0	0	0
19 - 26 let	0	0	0	1	1	0	1	1	0
27 - 64 let	38	2	36	37	4	33	35	5	30
65 - 80 let	8	0	8	7	1	6	8	1	7
nad 80 let	4	0	4	4	0	4	3	0	3
Průměrný věk	57,6	53,4	57,8	56,6	48,9	57,7	57,5	53,9	58,1
Nezpůsobilí k právním úkonům	49	1	48	48	4	44	46	5	41

Zdravotní stav klientů

	2011			2012			2013		
	Celkem	Muži	Ženy	Celkem	Muži	Ženy	Celkem	Muži	Ženy
mobilní	43	2	41	47	6	41	41	6	35
částečně mobilní	7	1	6	3	1	2	6	0	6
imobilní	0	0	0	0	0	0	0	0	0

Přiznání příspěvku na péči k 31.12.2013

	Počet uživatelů	Muži	Ženy
nepřiznán	2	1	1
I.stupeň	1	0	1
II.stupeň	19	2	17
III.stupeň	21	3	18
IV. stupeň	4	0	4

Způsob ubytování klientů k 31.12.2013

Počet lůžek	1	2	3	4	5	6	7 a více
Počet pokojů	0	25	0	0	0	0	0

## Základní personální údaje

Členění zaměstnanců podle věku a pohlaví – stav k 31.12.2013

Věk	Muži	Ženy	Celkem	%
do 20 let	0	0	0	0,00
21 - 30 let	1	2	3	6,66
31 - 40 let	2	7	9	20,00
41 - 50 let	3	13	16	35,55
51 - 60 let	3	13	16	35,55
61 let a více	1	0	1	2,24
celkem	10	35	45	100,00
%	22,22	77,78	100,00	

Členění zaměstnanců podle vzdělání a pohlaví – stav k 31.12.2013

Vzdělání dosažené	muži	ženy	celkem	%
základní	0	2	2	4,44
vyučen	3	14	17	37,77
střední odborné	0	0	0	0,00
úplné střední	0	0	0	0,00
úplné střední odborné	4	15	19	42,22
vyšší odborné	0	2	2	4,44
vysokoškolské	3	2	5	11,13
celkem	10	35	45	100,00

Složení zaměstnanců dle profesí k 31.12.2013

Složení zaměstnanců	2011	2012	2013
THP	4	4	6
SZP	5	5	9
NZP	0	0	0
PZP	0	0	0
Vychovatelé	2	2	3
Sociální pracovníci	1	1	1
Stravovací provoz	4	4	5
Prádelna	3	4	2
Údržba	2	2	3
Úklid	3	3	3
PSP	7	7	12
Zdravotní asistent	0	1	1

Stav zaměstnanců a průměrná mzda

	2011	2012	2013
Průměrný přepočtený evidenční stav zaměst.	31,38	32,01	34,59
Průměrná mzda na 1 zaměst. v Kč	18537	19257,0	17938
Mzdové náklady v tis.Kč	6980,2	7444,0	7511,0

## Hospodaření organizace

Přehled nákladů ( v tis.Kč )

č.ú. vybrané položky	2011		2012		2013	
	Hlavní činnost	Doplňková činnost	Hlavní činnost	Doplňková činnost	Hlavní činnost	Doplňková činnost
501 Materiál	2342,4	0	2382,0	0	1928	0
502 Energie	1919,3	0	1488,0	0	1542	0
511 Opravy a udržování	575,1	0	698,0	0	324	0
512 Cestovné	3,4	0	2,0	0	7	0
513 Náklady na reprezentaci	0,0	0	0,0	0	1	0
518 Služby	327,8	0	404,0	0	532	0
521 Mzdové náklady	6980,2	0	7444,0	0	7511	0
524-528 Zákonné a soc.poj.	2366,3	0	2742,0	0	2585	0
Příděly do FKSP	187,7	0	73	0	74	0
Ostatní náklady	169,8	0	234,0	0	740	0
551 Odpisy	377,0	0	347,0	0	372	0
<b>Náklady celkem</b>	<b>15249,0</b>	<b>0</b>	<b>15741,0</b>	<b>0</b>	<b>15616</b>	<b>0</b>

Přehled výnosů ( v tis.Kč )

	2011		2012		2013	
	Hlavní činnost	Doplňková činnost	Hlavní činnost	Doplňková činnost	Hlavní činnost	Doplňková činnost
Tržby celkem (ú.601-604) z toho:	8486,0	0	8523,0	0	8816	0
-tržby za vlastní výroby	0	0	0	0	0	0
-tržby z prodeje služeb	8486,0	0	8523,0	0	8816	0
- tržby za prodané zboží	0	0	0	0	0	0
648 Zúčtování fondů	233,0	0	197,0	0	25	0
Příspěvek zřizovatele na provoz – závazný ukaz.	3234,0	0	4169,0	0	2595	0
Dotace MPSV	2760,0	0	2650,0	0	3650	0
Ostatní dotace – Úřad práce	72,0	0	135,0	0	348	0
Ostatní výnosy	537,5	0	115,0	0	188	0
<b>Výnosy celkem</b>	<b>15250,5</b>	<b>0</b>	<b>15789,0</b>	<b>0</b>	<b>15622</b>	<b>0</b>

Hospodářský výsledek	2011		2012		2013	
	Hlavní činnost	Doplňková činnost	Hlavní činnost	Doplňková činnost	Hlavní činnost	Doplňková činnost
	<b>1,5</b>	<b>0</b>	<b>48,0</b>	<b>0</b>	<b>6</b>	<b>0</b>

Náklady na 1 místo (lůžko) =

**305 tis. Kč / rok****25 tis. Kč / měsíc**

Přehled provedených oprav a údržby a zdroje financování

Název akce	v tis. Kč	Zdroj financování *
Oprava počítačové sítě	14	Organizace
Oprava rozvodů vody – teplá voda	5	Organizace
Oprava telefonní ústředny	5	Organizace
Oprava telefonní linky	15	Organizace
Oprava kamerového systému	10	Organizace
Oprava vozidla TAZ	24	Organizace
Oprava praček	4	Organizace
Oprava regulátoru plynu	2	Organizace
Oprava ventilátorů v kuchyni	14	Organizace
Oprava televizních rozvodů	39	Organizace
Oprava hasicích přístrojů	7	Organizace
Oprava centrálního serveru	22	Organizace
Oprava biotronové lampy	1	Organizace
Oprava tiskárny	4	Organizace
Oprava osvětlení	20	Organizace
Oprava uzemnění hromosvodů	7	Organizace
Oprava kuchyňské linky	47	Organizace
Oprava přepětové ochrany budov y	40	Organizace
Oprava zástěny v kuchyni	13	Organizace
Oprava střechy nad sušárnou	31	Organizace

\* FRM, RF, příspěvek na provoz...

Přehled veřejných zakázek

Dodavatel	Název akce -věc	Charakter akce *	tis.Kč	Ev. číslo
TK Obchodní a stavební s.r.o.	Zpracování studie na ergoterapeutické dílny v ÚSP Nová Ves v Horách	Investice	50	1/2013
Cor HB s.r.o.	Pořízení nové myčky na nádobí pro ÚSP Nová Ves v Horách	Investice	90	2/2013
VVM-IPSO s.r.o.	Pořízení bubnového sušiče prádla na 11 kg prádla pro ÚSP Nová Ves v Horách	Investice	85	3/2013
ALTRYSS s.r.o.	Výroba a dodávka stolů a židlí jídelny klientů v ÚSP Nová Ves v Horách	Provozní	82	4/2013
Arco truhlářství s.r.o.	Výroba a dodávka nábytku do kanceláře vedoucích zdravotního a ošetřovatelského úseku	Provozní	60	5/2013
Arco truhlářství s.r.o.	Výroba a dodávka nábytku do interieru jídelny pro personál v ÚSP Nová Ves v Horách	Provozní	34	6/2013
Jan Zálešák, Most	Oprava kuchyňské linky včetně zařízení v hlávné kuchyni ÚSP Nová Ves v Horách	Oprava	74	7/2013

PB služby s.r.o.	Rozšíření prostorů hlavní kuchyně s posunutím přívodů vody a kanalizace v objektu ÚSP Nová Ves v Horách	investice	61	8/2013
PB služby s.r.o.	Montáž přepěťové ochrany I. a II. stupně v objektu ÚSP Nová Ves v Horách	Oprava	40	9/2013
ASAS, s.r.o.	Dodání nového osobního automobilu pro ÚSP Nová Ves v Horách	Investice	603	247/2013
Gastro -Walter s.r.o.	Nákup konvektomatu pro ÚSP Nová Ves v Horách	Investice	208	483/2013
PB služby s.r.o.	Rekonstrukce rozvodů elektrické energie a pojistných skříní.	Investice	200	606/2013

\* oprava, investiční akce

## Finanční fondy

### Rezervní fond - tvorba a čerpání

v tis. Kč

Krytý zůstatek k 31.12.2012	2
z toho sponzorské dary za r.2012	0
Příděl ze zlepšeného hosp. výsledku za r. 2012	48
Jiné zdroje (sponzor.dary) za r. 2013	31
<b>Tvorba celkem</b>	<b>81</b>
<b>Čerpání celkem</b>	<b>25</b>
<b>Zdroje celkem k 31.12.2013</b>	<b>56</b>

### Investiční fond - tvorba a čerpání

v tis. Kč

Krytý zůstatek k 31.12.2012	956
z toho sponzorské dary za r.2012	0
Odpisy	372
Jiné zdroje (sponzor.dary) za r. 2013	0
Převod z RF	0
Převod z běžného rozpočtu	0
Účelová investiční dotace	1500
<b>Tvorba celkem</b>	<b>2828</b>
<b>Čerpání celkem</b>	<b>1252</b>
<b>Zdroje celkem k 31.12.2013</b>	<b>1576</b>

**Fond odměn - tvorba a čerpání**

v tis.Kč

Zůstatek k 31.12.2012	0
Převod z HV z r. 2012	0
Ostatní tvorba	111
Čerpání	11
<b>Stav k 31.12.2013</b>	<b>100</b>

**Přehled přijatých sponzorských darů**

	2011		2012		2013	
	počet	v tis. Kč	počet	v tis Kč	počet	v tis.Kč
Věcné dary	<b>0</b>	<b>0</b>	<b>0</b>	<b>0</b>	<b>2</b>	<b>13,7</b>
Finanční dary	<b>13</b>	<b>63,0</b>	<b>14</b>	<b>152,0</b>	<b>5</b>	<b>25</b>