



# Výroční zpráva o činnosti a hospodaření za rok 2013

**Ústav sociální péče Lobendava  
příspěvková organizace  
Lobendava čp 105**

## Obsah:

- I. **Sídlo organizace**
- II. **Vznik a postavení organizace**
- III. **Zaměření a činnost organizace**
- IV. **Stavebně technické uspořádání, služby, outsourcing**
- V. **Základní údaje o klientech**
- VI. **Organizační struktura a zaměstnanci**
- VII. **Základní personální údaje a vzdělávání zaměstnanců**
- VIII. **Hospodaření organizace**
- IX. **Finanční plán na rok 2013**
- X. **Vedení organizace, kontakty**

### Přílohy:

1. **Základní údaje o klientech**
  - přehled o počtech klientů
  - složení klientů dle krajů
  - věkové složení klientů
  - zdravotní stav klientů
  - přiznání příspěvku na péči
  - způsob ubytování klientů
2. **Základní personální údaje**
  - členění zaměstnanců podle věku a pohlaví
  - členění zaměstnanců podle vzdělání a pohlaví
  - složení zaměstnanců dle profesí
  - stav zaměstnanců a průměrná mzda
3. **Hospodaření organizace**
  - Přehled nákladů, výnosů, hospodářský výsledek a náklady na jedno lůžko
  - přehled provedených oprav a údržby, zdroje financování
  - přehled veřejných zakázek
  - finanční fondy, sponzorské dary
4. **Finanční plán na rok 2013**

## I. Sídlo organizace

**Název:** Ústav sociální péče Lobendava, příspěvková organizace

**Sídlo:** Lobendava 105, PSČ 407 84

**IČ:** 47274549

**DIČ:** CZ47274549



## II. Vznik a postavení organizace

Obec Lobendava leží v severních Čechách, ve Šluknovském výběžku, který se nachází v Ústeckém kraji. Ústav sociální péče byl založen v roce 1903 jako domov důchodců. V roce 1905 byla ukončena výstavba a od té doby byla budova užívána jako domov důchodců. V roce 1945 došlo k ukončení činnosti a do roku 1956 sloužil k jiným účelům (nejdříve kasárna, později je budova využívána jako rekreační středisko). V roce 1957 došlo ke stavebním úpravám a po dokončení změn jsou přijímáni do ústavu chlapci – svěřenci. Kapacita ústavu byla v té době 45 svěřenců. V roce 1998 je zrušen Ústav sociální péče v Dolním Podluží a k nám do ústavu přichází 10 děvčat. Kapacita byla zvýšena na 58 klientů celkem. S ohledem na nedostačující prostory byla kapacita ústavu v r. 2005 snížena na 54 klientů.

V současné době poskytujeme 2 sociální služby

- domov pro osoby se zdravotním postižením – kapacita 41 klientů
- chráněné bydlení – kapacita 13 klientů.

Domov pro osoby se zdravotním postižením v Lobendavě poskytuje v souladu s § 48 zákona č. 108/2006 Sb. o sociálních službách pobytovou službu. Tato sociální služba je určena pro ženy i muže od 19ti let.

Chráněné bydlení ve Šluknově poskytuje v souladu s § 48 zákona č. 108/2006Sb. o sociálních službách pobytovou službu. Tato sociální služba je určena pro ženy i muže od 19ti let.

Organizace je samostatnou účetní jednotkou s vlastními účty, hospodaří s majetkem a finančními prostředky přidělenými zřizovatelem, dotací ze státního rozpočtu, prostředky od zdravotních pojišťoven a klientů a se sponzorskými dary. Statutárním orgánem je ředitelka jmenovaná Radou Ústeckého kraje. Ředitelka jedná jménem organizace samostatně, je odpovědná Radě Ústeckého kraje.

### III. Zaměření a činnost organizace

Příspěvková organizace poskytuje služby v návaznosti na zákon č. 108/2006 Sb. o sociálních službách – domov pro osoby se zdravotním postižením a chráněné bydlení, v platném znění.

ÚSP Lobendava je registrován od roku 2007 rozhodnutím KÚ ÚK jako domov pro osoby se zdravotním postižením. Od ledna 2011 byla zaregistrována nová sociální služba – chráněné bydlení, která je provozována v pronajatých bytech na sídlišti ve Šluknově. K 1. 7. 2012 byla schválena žádost o rozšíření této registrace z 8 na 13 klientů.

Služba DOZP je poskytována v Lobendavě č. p. 105 a 106, v budovách, které jsou majetkem KÚ ÚK.

Služba chráněné bydlení je poskytována ve 4 pronajatých bytech ve Šluknově.

Místo poskytování: Sídliště 1028, 407 77 Šluknov

Sídliště 1013, 407 77 Šluknov



DOZP Lobendava a Chráněné bydlení Šluknov vytváří klientům takový domov a takové prostředí, které jim poskytuje důstojný a plnohodnotný život.

Ke každému klientovi je přístupováno samostatně. Věnuje se mu taková míra pomoci a podpory, jaká zachovává a rozvíjí jeho schopnosti a umožňuje co největší začlenění do běžného života. Naplňování cílů služby je průběžně vyhodnocováno v individuálních plánech klientů. ÚSP Lobendava poskytuje klientům takovou pomoc a podporu, která s ohledem na jejich individuální potřeby zachovává a rozvíjí jejich schopnosti.

## **1. Stručný popis hlavních činností organizace**

- a) poskytnutí ubytování
- b) poskytnutí stravy
- c) pomoc při zvládnání běžných úkonů péče o vlastní osobu
- d) pomoc při osobní hygieně nebo poskytnutí podmínek pro osobní hygienu
- e) výchovné, vzdělávací a aktivizační činnosti
- f) zprostředkování kontaktu se společenským prostředím
- g) sociálně terapeutické činnosti
- h) pomoc při uplatňování práv, oprávněných zájmů a při obstarávání osobních záležitostí
- i) respektování důstojnosti – individuální přístup
- j) partnerský přístup mezi uživateli a zaměstnanci
- k) uživatel služby je chápán jako jedinečná bytost, která má svá práva i povinnosti
- l) flexibilita v poskytování sociální služby  
zaměstnanci se řídí etickým kodexem zaměstnance v sociálních službách
- m) dodržování směrnice postupu řešení stížností klientů
- n) princip zachování mlčenlivosti
- o) podpora klienta ke zvládnutí sebeobsluhy a stolování
- p) podpora klienta v aktivitách mimo zařízení
- q) vedení klienta k samostatnosti (nákupy, cestování apod.) a překonávání nepříznivé sociální situace
- r) příprava klientů na reálný a samostatný život
- s) plnění osobních cílů klienta
- t) přístup k potřebám uživatele služby vychází z jejich zájmů, přání a schopností

## **2. obory**

- a) pomoc a podpora v rozvoji schopností a dovedností
- b) sociální rehabilitace
- c) pracovní rehabilitace
- d) zdravotní péče o klienty

## **3. specializace**

Poskytujeme pobytové sociální služby osobám, které mají sníženou soběstačnost z důvodu mentálního a kombinovaného postižení, jejichž situace vyžaduje pravidelnou pomoc jiné fyzické osoby, takovou pomoc a podporu, která s ohledem na individuální potřeby osob zachovává a rozvíjí jejich schopnosti, aby se tyto osoby mohly cítit rovnocennými členy společnosti, žily v kontaktu s ostatními lidmi a zapojily se do života v běžné společnosti.

Zařízení neposkytuje služby osobám

- které potřebují léčebnou péči v lůžkovém zdravotnickém zařízení
- bez přístřeší nebo páchající trestnou činností
- které narušují výrazně soužití s ostatními, mají psychickou poruchu, při níž mohou ohrozit sebe nebo okolí
- s poruchou chování s agresivními projevy a psychiatrickou diagnózou

## **4. poskytované služby**

Cílem ÚSP Lobdava je posílení samostatnosti a soběstačnosti klientů s ohledem na jejich individuální potřeby a s respektováním jejich svobodné volby. Zprostředkováním činností potřebných k aktivizaci klientů se snažíme o kvalitní naplňování času a přiměřené zapojení do běžné společnosti. Snažíme se dosáhnout rovnoprávného postavení našich klientů na trhu práce a nalézt jim pracovní uplatnění na základě pracovních smluv či dohod

pracovní činnosti a zároveň posílit a rozvinout sociální kontakty. V rámci možností

usilujeme o zabezpečení kvalitní zdravotní péče externími odborníky i vlastním zdravotnickým personálem.

ÚSP Lobendava je zapojen do pilotního projektu MPSV „Transformace pobytových zařízení sociálních služeb“, který bude financován z Integrovaného operačního programu. Díky realizaci tohoto procesu budou žít naši klienti v lepších a důstojnějších podmínkách. V novém prostředí budeme moci maximálně rozvíjet jejich osobnost a zvýšíme tak kvalitu jejich života.

Naši klienti již jsou na nový způsob života připravováni nácvikem různých činností. Podle svých schopností se učí vykonávat drobné domácí práce jako je praní, žehlení, jednoduché vaření a úklid. Po malých skupinkách trénujeme pohyb a orientaci po městě, nakupování v obchodech, cestování veřejnou dopravou. Klienti se zapojují do různých společenských aktivit dle svých zájmů – sportovních či kulturních.

V chráněném bydlení se učí samostatně hospodařit se svými financemi, plánují své výdaje, šetří si na dovolenou či nové vybavení bytu. Většina z nich zvládá samostatné nákupy potravin a vaření jednoduchých jídel. Dalším krokem k jejich samostatnosti je vyřizování úředních záležitostí, mj. poslání žádostí o přehodnocení jejich způsobilosti. Naším cílem je snaha začlenit klienty do běžného způsobu života.

Klienti chráněného bydlení ve městě již zdomácněli, navazují nové vztahy a plánují si samostatnou budoucnost.

Transformační proces v ÚSP Lobendava je rozdělen do 2 etap;

**1. etapa** - domov pro osoby se zdravotním postižením (DOZP) a chráněné bydlení – rekonstrukce 2 budov bývalého Dětského domova v Rumburku

- v DOZP bude bydlet 10 klientů
- v CHB bude bydlet 11 klientů

Fáze I. etapy se realizuje a je předpoklad, že v měsíci červnu 2014 proběhne přestěhování klientů do nových prostor.

Klienti se již nyní mohou těšit na nové a důstojné prostředí, které si budou moci zvelebovat tak, aby se jim bydlelo co nejlépe.

**2. etapa** - domov pro osoby se zdravotním postižením a chráněné bydlení. Vzhledem k plánovanému zřízení služby DOZP a chráněného bydlení předpokládáme pronájem 4 bytů ve Šluknově. V těchto 4 skupinových domácnostech (CHB) bude bydlet celkem 9 klientů.

- výstavbu 1 domku ve Velkém Šenově. V tomto domku bude domácnost pro osoby s vysokou mírou podpory pro 6 klientů (DOZP) a 2 skupinové domácnosti (CHB). V každé skupinové domácnosti budou bydlet 3 klienti. Součástí tohoto domku bude terapeutická část, kterou budou moci využívat klienti našich služeb, ale i lidé z blízkého okolí.

- výstavbu domku ve Šluknově. V tomto domku budou 3 skupinové domácnosti (CHB). V každé domácnosti budou bydlet 4 klienti

Dle vstřícných reakcí a chvále našich plánů si troufáme tvrdit, že se nám podařilo navodit přátelskou atmosféru a všechny zúčastněné přesvědčit, že budeme dobrými sousedy. „I lidé s postižením si zaslouží šance jako každý z nás“ nechala se na závěr slyšet paní místostarostka Rumburku.



*Pozemek Velký Šenov*



*Pozemek Šluknov*

Klienti DOZP docházejí na své denní aktivity do dílen, které má naše zařízení k dispozici. V Hobby dílně se trénují a upevňují základní motorické návyky při práci s papírem, látkou a jiným výtvarným materiálem. Práce přešla od skupinové k individuální – s každým klientem se procvičuje něco jiného dle jeho schopností. Pro schopnější klienty je zde k dispozici počítač s internetem, pracuje se zde i s hudebními nástroji a reprodukovanou hudbou.

V rámci transformačního procesu se již upouští od původních hromadných akcí – vytvářejí se menší skupinky se společnými zájmy. Během roku se tradičně oslavují životní jubilea našich klientů – v rámci možností se však organizují oslavy mimo ústavní zařízení (restaurace, kavárny, cukrárny). Většina klientů se každoročně účastní letní dovolené.

Někteří klienti pravidelně navštěvují terapeutické dílny ve Šluknově a v Rumburku (Kormidlo o. s., Dílna Markétka, Agentura Pondělí).

Část klientů je zaměstnaná v pracovním poměru či na pracovní dohodu (ÚSP Lobendava, fa Renata Holcová D. Poustevna, BeA CS, spol. s r. o. Lobendava). Naším cílem je najít pracovní uplatnění pro zbývající klienty chráněného bydlení



**Akce roku 2013**

<b>Datum</b>	<b>Název akce</b>
6.1.2013	Tříkrálová koleda
25.1.2013	Návštěva DD Lipová
28.1.2013	Návštěva zámecké cukrárny a prohlídka zámku ve Šluknově
14.2.2013	Valentýnská zábava v Lipové
16.2.2013	Maškarní ples
23.2.2013	Ledopády - Brtníky
24.3.2013	Bowling + prohlídka města Rumburk
25.3.2013	Matějská pouť - Praha
8.4.2013	Výstava historických hraček
12.4.2013	Komické vystoupení Rudy z Prahy
16.4.2013	Solná jeskyně - Šluknov
30.4.2013	Pálení Čarodějnic
2.5.2013	Koncert TV Nova - Chceme žít s Vámi
13. - 19.5.2013	Rekreace Nebočady - hotel Formule
24.5 - 2.6.2013	Rekreace Antibes - Francie
2.6.2013	Soutěžní odpoledne
10. - 16.6.2013	Rekreace - lázně Libverda
17.-20.6.2013	Sportovní hry Ústeckého kraje v Doksech - Poslův mlýn
23.6.2013	Výlet na rozhlednu Dymník - Rumburk
25.6.2013	Loutkové divadlo Poměnka - Dolní Poustevna
29.6.2013	Zámecké slavnosti - Šluknov
1. - 7.7.2013	Rekreace Dubice - Ústí nad Labem
16.7.2013	Celodenní výlet na Tolštejn - Jedlová
20.7.2013	Plavání v bazénu - Rumburk
24.7.2013	Výlet do Doubic
27.7.2013	Anenská pouť
30.7.2013	Výlet Loreta - Rumburk
1.8.2013	Turnaj v pétanque - Brtníky
7.8.2013	Sportovní olympiáda - Krásná Lípa
14.8.2013	Soutěž ve vaření boršče Brtníky
15.8.2013	Opékání buřtíků
17.8.2013	Rumburské slavnosti
18.8.2013	Hudební odpoledne
23.8.2013	Plavání - Varnsdorfský bazén
31.8.2013	Lipovský dřevák
2.9.2013	Výlet ZOO Liberec
5.9.2013	Sportovní den - Šluknov
13.9.2013	Noc snů - ZOO Děčín
30.9.2013	Celodenní výlet do Drážďan
15.10.2013	Lipovský soutěžní den
16.10.2013	Výlet ZOO Praha
12.11.2013	Dinopark Liberec
20.11.2013	Zábavné vystoupení - Kožíšek jako hron
29.11.2013	Plavání - Rumburský bazén
5.12.2013	Mikulášská zábava U Pytláka
15.12.2013	Vystoupení marionet





## **IV. Stavebně technické uspořádání, služby, outsourcing**

Službu Domov pro osoby se zdravotním postižením poskytujeme mobilním i imobilním klientům. Klienti - muži jsou ubytováni v 1. poschodí v budově č. p. 105. V této budově bydlí 35 mužů ve vícelůžkových pokojích. Jelikož tato budova není bezbariérová, k přesunu imobilních uživatelů z budovy ven a do dílen ústavu se používají schodolezy. V budově č. p. 106 bydlí 6 žen.

Službu chráněné bydlení poskytujeme 13 klientům ve 4 pronajatých bytech ve Šluknově. V bytech jsme zřídili 4 domácnosti.

Přestěhováním 13 klientů do Chráněného bydlení Šluknov se nám podařila snížit kapacita některých pokojů v Lobendavě.

Služby pro DOZP zabezpečují i soukromé osoby z blízkého okolí – např. holička, pedikérka. Klienti bydlící v Chráněném bydlení ve Šluknově využívají tyto služby v místě bydliště.

Lékařská péče je zajištěna interními i externími pracovníky – zdravotní sestry, praktický lékař, zubař, psychiatr, urolog, diabetolog, oční lékař, dermatolog, alergolog, neurolog a gynekolog. Klienti Chráněného bydlení ve Šluknově navštěvují obvodního lékaře v místě bydliště.

Běžnou údržbu a opravy zabezpečují 2 zaměstnanci provozního oddělení. Na úklid v ÚSP je zaměstnána 1 uklízečka na plný úvazek a 2 klienti na zkrácený úvazek.

Praní prádla pro klienty a zaměstnance zajišťuje prádelna v ÚSP v Lobendavě, ve které je zaměstnána 1 zaměstnankyně na plný úvazek.

V lednu pracovníci údržby opravili a vymalovali pokoje klientů na 3. oddělení. Dále pak v únoru pracovníci opravili a vymalovali chodbu v 1 a 2 patře hlavní budovy.

V dubnu byla provedena oprava dílny Hobby včetně vymalování, dále byl proveden úklid půd na obou budovách ústavu.

V květnu bylo provedeno pracovníky údržby vydláždění chodníku a plochy pro lavičky. Oprava plotu kolem hlavní budovy.

V červnu jako každý rok byla vymalovaná kuchyň a na 4. oddělení kuchyňka pro klienty.

V červenci proběhlo vymalování chodby a nátěry dveří (přízemí) 4. oddělení, oprava a nátěr dřevěného poklopu na čističce odpadních vod.

V srpnu pracovníci údržby provedli - nátěr plechového plotu, nátěr dřevěných dveří (dílny), nátěr dřevěné kůlny, nátěr altánů, oprava soklu na budově 106, vybourání a osazení nových zašupovacích dveří 1.sk., malování stěn na pokoji č.3 a montáž plechového domku na náradí.

V září pracovníci údržby provedli - opravu a nátěr dřevěných zárubní a dveří 1.patro hlavní budovy, oprava a malba ostění na budově 106, postavení altánů a příprava polní kuchyně na sportovní akci, oprava sprchového koutu (budova 106), oprava omítek a malba (prádelna, chodba), oprava a nátěr hlavní brány, oprava plotu u budovy 106, postavení altánů a příprava na den otevřených dveří, oprava a vymalování chodby na budově 106, nátěr dveří a zárubní na budově 106.

V říjnu jsme provedli - nátěr stěn a střechy plechové garáže, nátěr střech na přístavku prádelny, nátěr krajových plechů na přístavbě budovy 106. opravu omítek v botárně (2.sk. a 3.sk), vymalování botárny (2.sk. a 3.sk).

V listopadu proběhlo vymalování koupelen (4.sk.), broušení a nátěr palubek (chodba 4.sk.) montáž zahradního domku pro nebezpečný odpad, nátěr zárubní 2. Skupina.

V prosinci pracovníci údržby provedli výměnu záchodu na 2. skupině, očištění a nátěr krytu na vodoinstalaci na chodbě v přízemí, oprava omítky a vymalování v šatně ženy.

V roce 2013 jsme využili níže uvedené firmy k odstranění vzniklých závad, které jsme nemohli svépomocí opravit a dále také na služby a různé dodávky.

*Karel Učeň, D. Poustevna – opravy a montáže elektroinstalace*

*P a K Servis, Liberec - opravy a montáže prádelenské techniky*

*Walter servis, Děčín - opravy a montáže kuchyňské techniky*

*Revizi elektrospotřebičů a strop provedl v naší organizaci p. Krejza z fi Elstar Mikulášovice.*

*Školení BOZP zaměstnanců provedl v naší organizaci p. Slabý z fi Taurus Proxima, Ústí nad Labem.*

*Revizi tlakových nádob a kotle na tuhá paliva provedl revizní technik Ing. Josef Chudoba*

*Opravu střechy provedla firma Platon s.r.o.*

*Nákup a dovoz uhlí dodávají 2 firmy - Kopecký – uhelné sklady a výkopové práce Krásná Lípa a Esenvex Rumburk*

„Krajský úřad Ústeckého kraje nám v roce 2013 poskytl účelovou investiční dotaci, ze které byl pořízen movitý majetek traktor XHX 240/TC HE 122 s příslušenstvím za 112 tis. Kč pro naše provozní oddělení“



## V. Základní údaje o klientech

DOZP je 41 klientů – 35 mužů a 6 žen  
CHB je 13 klientů – 8 mužů a 5 žen

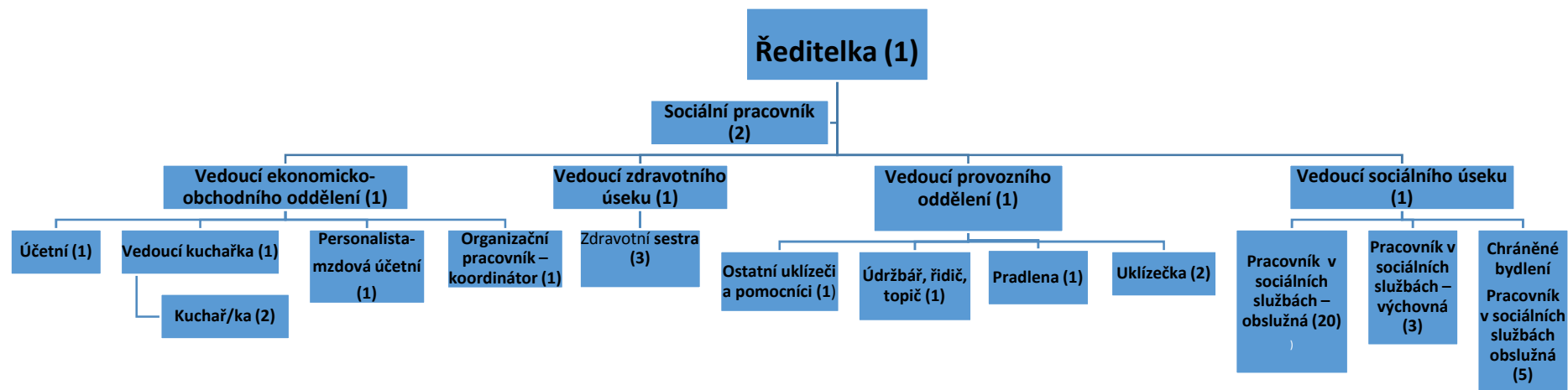
Jedná se o celoroční pobyt. Služba je určena pro

- mladí dospělí,
- dospělí,
- mladší senioři a
- starší senioři.

Služba je poskytována dospělým ženám a mužům od 19ti let.



## ORGANIZAČNÍ STRUKTURA – ÚSP Lobedava k 31.12. 2013



## VII. Základní personální údaje a vzdělávání zaměstnanců

Průměrný přepočtený evidenční počet zaměstnanců v roce 2013 byl 40,7 osob. Během roku 2013 byl navýšen stav zaměstnanců o 13 pracovníků vzhledem k tomu, že naše zařízení prochází procesem transformace sociálních služeb.

Je potřeba se klientům věnovat individuálně. I nadále bude naše organizace navyšovat počet zaměstnanců v přímé péči.

V přímé péči o klienty bylo zaměstnáno 25 zaměstnanců, 3 zaměstnanci jako výchovní pracovníci, 1 vedoucí sociálního úseku, 2 zaměstnanci na pozici sociálního pracovníka, 4 zdravotní sestry, z toho byly 4 zaměstnankyně na rodičovské dovolené a 2 zaměstnanci mají úvazek 0,25. Zbývající počet zaměstnanců zajišťuje provoz kuchyně, údržby, prádelny a administrativu.

Nejvyšší počet zaměstnanců máme ve věku do 40 let. Nejvíce zaměstnanců v našem zařízení má ukončené středoškolské vzdělání.



V rámci vzdělávání zaměstnanců byla vybavena školící místnost pro tyto akce.

Vzdělávání pracovníků v roce 2013 bylo zaměřeno na

- kvalitu poskytovaných služeb
- k provozně-technickým záležitostem

### Školení, kurzy, semináře apod. zaměřené na kvalitu poskytovaných služeb

Název semináře, školení, kurzu nebo konference	Datum	Počet účastníků
Zákon o soc. službách	12.3.2013	2
Seminář - zákon o sociálních službách	7.11.2013	2
Sebeobrana v praxi	26.11.2013	11
Podpora uživatele M5	26.2.2013	11
Psychohygiena	18.3.2013	11
Restriktivní opatření a šetrná sebeobrana	26.4.2013	3
Vedoucí pracovníci - zadávání úkolů	21.3.2013	2
Práce s uživatelem M4	18.1.2013	9
CHB v praxi	9.10.2013	2
Základy 1. pomoci	18.11.2013	10
Sexualita 1. stupeň	19.6.2013	2
Sexualita 2. stupeň	11.12.2013	2
Sexualita	27.3.2013	5
CHB konference	3. - 4.12.2013	2
Právní odpovědnost	7.10.2013	4

Každý měsíc se v našem zařízení pořádala supervize a to pro vedoucí pracovníky a pro pracovníky v přímé péči. Čtyři pracovníci úspěšně absolvovali a zakončili kurz „Řízení transformace pobytových sociálních služeb“. Pravidelně se setkával multidisciplinární transformační tým a účastnili jsme se schůzek regionálního transformačního týmu, které se konaly na Krajském úřadu v Ústí nad Labem.

#### **Školení, kurzy, semináře apod. zaměřené k provozně-technickým záležitostem**

<b>Název semináře, školení, kurzu nebo konference</b>	<b>Datum</b>	<b>Počet účastníků</b>
Hlavní změny v oblasti mzdové pro rok 2013	21.1.2013	1
Hygienické minimum pro kuchařky	12.3.2013	2
Nemocenské pojištění	28.1.2013	1
Změny ve mzdové účtárně	4.12.2013	1
Kalkulačka domácnosti	12.11.2013	2
Workshop sexualita	27.3.2013	4
Spisová služba	30.10.2013	4
Spisový řád	3.4.2013	1
Fakultativní činnost při poskytování soc.služeb	18.9.2013	3
Setkání poskytovatelů	21.-22.3.2013	1
Setkání poskytovatelů	25.-26.9.2013	1
Setkání poskytovatelů	28.5.2013	1
Školení veřejné zakázky	26.3.2013	1
Školení IS Cygnus	22.11.2013	4
Schvalování účetní uzávěrky	14.5.2013	1
Sklady, jídelníčky, stravníci	20.11.2013	1
Změny v nemocenském pojištění	21.11.2013	1

Noví zaměstnanci si průběžně doplňují vzdělání absolvováním rekvalifikačního kurzu.

Podrobný přehled o členění zaměstnanců, složení zaměstnanců podle profesí a stavu zaměstnanců a průměrné mzdě je uveden v příloze č. 2.

### **III. Hospodaření organizace**

Organizace v roce 2013 hospodařila podle schváleného finančního plánu.  
Hospodaření organizace bylo vyrovnané. Ke dni 31. 12. 2012 byl vykázán kladný výsledek hospodaření ve výši 115 tis. Kč.  
Hospodaření organizace je uvedeno v příloze č. 3.  
Doplňkovou činnost ÚSP Lobendava nemá.

### **IX. Finanční plán na rok 2013**

Finanční plán je vypracován s vyrovnanými náklady a výnosy se zohledněním plánovaného příspěvku na provoz zřizovatele, dotace z MPSV a plánovaných příjmů a výdajů organizace.  
Viz příloha č. 4



## X. Vedení organizace, kontakty

Ředitelka:	Ing. Věra Bršlicová
<a href="mailto:vera.brslicova@usplobendava.cz">vera.brslicova@usplobendava.cz</a>	
Zástupci ředitele:	Kateřina Krohová
<a href="mailto:katerina.krohova@usplobendava.cz">katerina.krohova@usplobendava.cz</a> <a href="mailto:gabriela.hrda@usplobendava.cz">gabriela.hrda@usplobendava.cz</a> od 1.10.2013	Gabriela Hrdá
Lékař:	MUDr. Josef Kořínek
Vedoucí zdravotního úseku:	Kateřina Koutecká
<a href="mailto:katerina.koutecka@usplobendava.cz">katerina.koutecka@usplobendava.cz</a>	
Vedoucí sociálního úseku:	Gabriela Hrdá
<a href="mailto:gabriela.hrda@usplobendava.cz">gabriela.hrda@usplobendava.cz</a>	
Sociální pracovnice:	Bc. Jana Červinková
<a href="mailto:jana.cervinkova@usplobendava.cz">jana.cervinkova@usplobendava.cz</a>	
Vedoucí provozního oddělení:	Pavel Beneš
<a href="mailto:pavel.benes@usplobendava.cz">pavel.benes@usplobendava.cz</a>	
Vedoucího ekonomicko- obchodního oddělení:	Kateřina Krohová
<a href="mailto:katerina.krohova@usplobendava.cz">katerina.krohova@usplobendava.cz</a>	
Účetní:	Jitka Wildmanová
<a href="mailto:ucetni@usplobendava.cz">ucetni@usplobendava.cz</a>	
personalista – mzdová účetní:	Lucie Loukotová
<a href="mailto:pam@usplobendava.cz">pam@usplobendava.cz</a>	

poštovní adresa: Ústav sociální péče Lobendava, příspěvková organizace  
407 84 Lobendava 105

e-mail: [vera.brslicova@usplobendava.cz](mailto:vera.brslicova@usplobendava.cz)

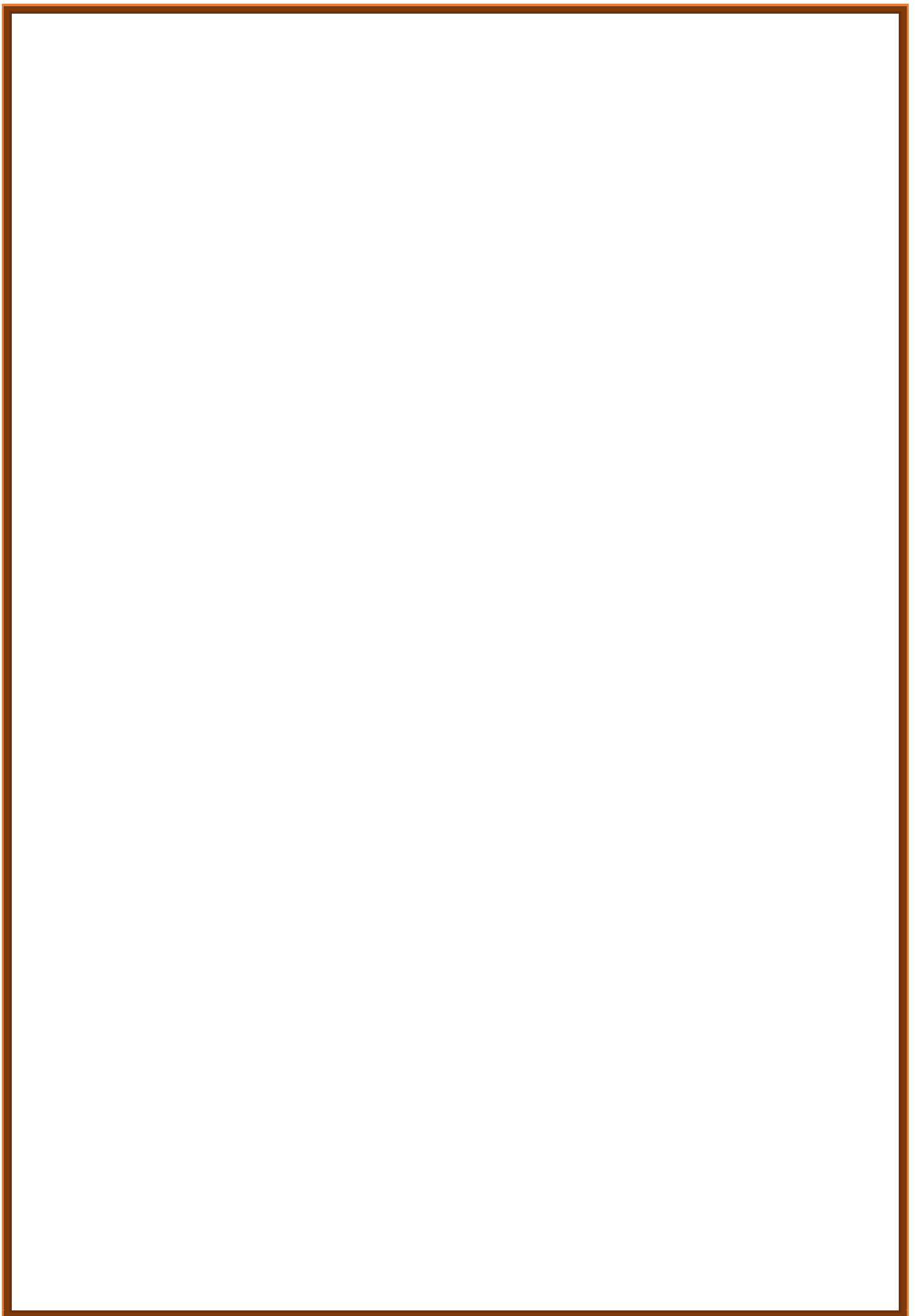
webové stránky: [www.usplobendava.cz](http://www.usplobendava.cz)

Telefon: 412 397 934  
Fax: 412 398 120

## Základní údaje o klientech

### Přehled o počtech klientů v DOZP k 31. 12. 2013

	Počet celkem	Muži	Ženy
Kapacita zařízení k 31.12. 2013	41	35	6
Počet klientů (obložnost) k 1.1. 2013	39	33	6
Přijato v r. 2013	0	0	0
Ukončen pobyt v r. 2013	2	2	0
Přemístěno do jiného zařízení v r. 2013	0	0	0
Počet klientů (obložnost) k 31.12. 2013	41	35	6
Z toho pobyt celoroční	41	33	6



### Přehled o počtech klientů v CHB k 31. 12. 2013

	Počet celkem	Muži	Ženy
Kapacita zařízení k 31.12. 2013	13	8	5
Počet klientů (obložnost) k 1. 1. 2013	13	8	5
Přijato v r. 2013	0	0	0
Ukončen pobyt v r. 2013	0	0	0
Přemístěno do jiného zařízení v r. 2013	0	0	0
Počet klientů (obložnost) k 31.12. 2013	13	8	5
Z toho pobyt celoroční	13	8	5

### Složení klientů dle krajů k 31. 12. 2013

	Počet celkem	Muži	Ženy
Ústecký kraj	31	24	7
Liberecký kraj	12	11	1
Plzeňský kraj	0	0	0
Jihočeský kraj	0	0	0
Jihomoravský kraj	0	0	0
Karlovarský kraj	3	3	0
Kraj Vysočina	0	0	0
Pardubický kraj	0	0	0
Královehradecký kraj	2	0	2
Středočeský kraj	2	1	1
Olomoucký kraj	0	0	0
Moravskoslezský kraj	1	1	0
Hlavní měst Praha	1	1	0
Slovenská republika	0	0	0
Země EU	0	0	0

	2011			2012			2013		
	Celkem	Muži	Ženy	Celkem	Muži	Ženy	Celkem	Muži	Ženy
do 1 roku	0	0	0	0	0	0	0	0	0
1 - 7 let	0	0	0	0	0	0	0	0	0
7 - 10 let	0	0	0	0	0	0	0	0	0
11 - 15 let	0	0	0	0	0	0	0	0	0
16 - 18 let	0	0	0	0	0	0	0	0	0
19 - 26 let	2	2	0	0	0	1	1	0	1
27 - 64 let	49	39	10	47	37	10	46	36	10
65 - 80 let	3	3	0	5	5	0	5	5	0
nad 80 let	0	0	0	0	0	0	0	0	0
Průměrný věk	49,4	52,5	35,9	50,7	54,2	37,1	51,49	55,3	35,7
Nezpůsobilí k právním úkonům	54	44	10	54	43	11	52	41	11

### Zdravotní stav klientů -DOZP + CHB k 31.12.2013

	2011			2012			2013		
	Celkem	Muži	Ženy	Celkem	Muži	Ženy	Celkem	Muži	Ženy
mobilní	44	35	9	44	35	9	45	35	10
částečně mobilní	6	5	1	6	5	1	4	3	1
imobilní	3	3	0	3	3	0	3	3	0

### Přiznání příspěvku na péči k 31. 12. 2013

	Počet klientů	Muži	Ženy
stupeň I.	6	4	2
stupeň II.	25	16	9
stupeň III.	9	9	0
stupeň IV.	12	12	0

### Způsob ubytování klientů k 31.12. 2013 - DOZP

	1	2	3	4	5	6	7 a více
Počet lůžek	1	2	3	4	5	6	7 a více
Počet pokojů	5	2	1	6	1	0	0

### Způsob ubytování klientů k 31.12. 2013 - CHB

	1	2	3	4	5	6	7 a více
Počet lůžek	1	2	3	4	5	6	7 a více
Počet pokojů	11	1	0	0	0	0	0

## Příloha č. 2

### Základní personální údaje

#### Členění zaměstnanců podle věku a pohlaví – stav k 31. 12. 2013

Věk	Muži	Ženy	Celkem	%
do 20 let	0	0	0	0
21 - 30 let	3	6	9	18
31 - 40 let	4	13	17	34
41 - 50 let	3	10	13	26
51 - 60 let	3	7	10	20
61 let a více	1	0	1	2
celkem	14	36	50	100

#### Členění zaměstnanců podle vzdělání a pohlaví – stav k 31.12. 2013

Vzdělání dosažené	muži	ženy	celkem	%
bez vzdělání	2	1	3	6
základní	2	5	7	14
vyučen	8	10	18	36
střední odborné	0	1	1	2
úplné střední	0	2	2	4
úplné střední odborné	2	13	15	30
vyšší odborné	0	2	2	4
vysokoškolské	0	2	2	4
celkem	14	36	50	100

20

#### Složení zaměstnanců dle profesí k 31.12. 2013

Složení zaměstnanců	2011	2012	2013
THP	6	5	5
ZS	7	7	4
PSS - přímá obslužná činnost	13	15	26
PSS – výchovná činnost	3	4	4
Sociální pracovníci	2	2	2
Stravovací provoz	4	3	3
Prádelna	1	1	1
Údržba	2	2	2

Úklid	3	3	3
Ošetrovatelka	0	0	0
Dohoda o pracovní činnosti	5	6	5

#### Stav zaměstnanců a průměrná mzda

	2011	2012	2013
Průměrný přepočtený evidenční stav zaměstnanců	35	38,3	40,7
Průměrná mzda na 1 zaměstnance v Kč	21 918	22 643	21 593
Mzdové náklady v tis.Kč	9 250	9 933	10 805

### Hospodaření organizace

#### Přehled nákladů

(v tis.Kč)

č.ú. vybrané položky	2011		2012		2013	
	Hlavní činnost	Doplňková činnost	Hlavní činnost	Doplňková činnost	Hlavní činnost	Doplňková činnost
501 Materiál	3 039	0	1 922	0	1925	0
502 Energie	468	0	919	0	829	0
511 Opravy a udržování	107	0	114	0	160	0
512 Cestovné	35	0	27	0	29	0

513 Náklady na reprezentaci	2	0	3	0	3	0
518 Služby	686	0	968	0	1417	0
521 Mzdové náklady	9250	0	9962	0	10805	0
524-528 Zákonné a soc.poj.	3268	0	3495	0	3829	0
Z toho přiděly do FKSP	91	0	99	0	105	0
Ostatní náklady	158	0	765	0	945	0
551 Odpisy	341	0	313	0	179	0
<b>Náklady celkem</b>	<b>17354</b>	<b>0</b>	<b>18 488</b>	<b>0</b>	<b>20121</b>	<b>0</b>

### Přehled nákladů

(v tis.Kč)

	2011		2012		2013	
	Hlavní činnost	Doplňková činnost	Hlavní činnost	Doplňková činnost	Hlavní činnost	Doplňková činnost
Tržby celkem (ú.601-604) z toho:	8 747	0	8 543	0	9765	0
-tržby za vlastní výroby	0	0	0	0	0	0
-tržby z prodeje služeb	8 747	0	8 543	0	9765	0
- tržby za prodané zboží	0	0	0	0	0	0
648 Zúčtování fondů	0	0	27	0	125	0
Příspěvek zřizovatele na provoz – závazný ukazatel	1 694	0	1 835	0	1922	0
Dotace	6 805	0	7 857	0	8298	0
Ostatní výnosy	0	0	322	0	126	0
<b>Výnosy celkem</b>	<b>17 384</b>	<b>0</b>	<b>18 584</b>	<b>0</b>	<b>20236</b>	<b>0</b>

22

### Přehled výnosů

(v tis.Kč)

Hospodářský výsledek	2011		2012		2013	
	Hlavní činnost	Doplňková činnost	Hlavní činnost	Doplňková činnost	Hlavní činnost	Doplňková činnost
	<b>30</b>	<b>0</b>	<b>96</b>	<b>0</b>	<b>115</b>	<b>0</b>

**Náklady na 1 místo (lůžko) DOZP = 449 tis. Kč (bez odpisů z nemovitého majetku)**

**Náklady na 1 místo (lůžko) CHB = 199 tis. Kč (bez odpisů z nemovitého majetku)**

(kalkulační vzorec nákladů na jedno místo – lůžko =  $\frac{\text{celkové neinvestiční náklady}}{\text{celková kapacita}}$ )



### Přehled provedených oprav a údržby a zdroje financování

Název akce	v tis. Kč	Zdroj financování *
Opravy služebních aut	11735	organizace
Opravy elektroinstalace	15179	organizace
Opravy budov	48102	organizace
Opravy kuchyňského zařízení	11967	organizace
Ostatní opravy	73513	zřizovatel

\* organizace, zřizovatel, dotace

### Finanční fondy

#### Rezervní fond - tvorba a čerpání k 31.12.2013

v tis. Kč

Krytý zůstatek k 1. 1. 2013	998
z toho sponzorské dary za r. 2012	401
Příděl ze zlepšeného hospodářského výsledku za r. 2012	97
Jiné zdroje (sponzor.dary) za r. 2013	<b>322</b>
<b>Tvorba celkem</b>	<b>1417</b>
<b>Čerpání celkem</b>	<b>126</b>

<b>Zdroje celkem k 31.12.2013</b>	<b>1291</b>
-----------------------------------	-------------

#### Investiční fond - tvorba a čerpání k 31. 12. 2013

v tis. Kč

Krytý zůstatek k 31.12. 2012	448
z toho sponzorské dary za r. 2012	
Odpisy	179
Jiné zdroje (sponzor.dary)	
Převod z RF	
<b>Tvorba celkem</b>	<b>627</b>
<b>Čerpání celkem</b>	<b>307</b>

<b>Zdroje celkem k 31. 12. 2013</b>	<b>320</b>
-------------------------------------	------------

23

#### Fond odměn - tvorba a čerpání k 31.12. 2013

v tis.Kč

Zůstatek k 31.12. 2012	<b>404059</b>
Převod z HV z r. 2012	<b>0</b>
Čerpání	<b>0</b>
<b>Stav k 31. 12. 2013</b>	<b>404059</b>

#### Přehled přijatých sponzorských darů

	2011	2012	2013
--	------	------	------

	počet	v tis. Kč	počet	v tis. Kč	počet	v tis. Kč
Věcné dary	<b>0</b>	<b>0</b>	<b>0</b>	<b>0</b>	<b>0</b>	0
Finanční dary	<b>2</b>	<b>150</b>	<b>1</b>	<b>2</b>	<b>6</b>	322

## Finanční plán na rok 2014

v tis. Kč

Náklady	Skutečnost		UFP roku 2013			Skutečnost k 31.12.2013 za HČ a DČ	FP na rok 2014		
	r. 2011	r.2012	Celkem	HČ	DČ		Celkem	HČ	DČ
<b>501 - Spotřeba materiálu</b>	<b>3039</b>	<b>1922</b>	<b>1943</b>	<b>1943</b>	<b>0</b>	<b>1925</b>	<b>2155</b>	<b>2155</b>	<b>0</b>
<b>502 - Spotřeba energie</b>	<b>468</b>	<b>919</b>	<b>769</b>	<b>769</b>	<b>0</b>	<b>829</b>	<b>2600</b>	<b>2600</b>	<b>0</b>
z toho: teplo			0	0			0	0	
elektrická energie	468	919	769	769	0	829	2192	2192	0
Plyn			0	0			241	241	
voda			0	0			167	167	
<b>504 - prodané zboží</b>			<b>0</b>	<b>0</b>		<b>0</b>	<b>0</b>	<b>0</b>	
<b>511 - Opravy a udržování</b>	<b>107</b>	<b>114</b>	<b>169</b>	<b>169</b>	<b>0</b>	<b>160</b>	<b>238</b>	<b>238</b>	<b>0</b>
z toho: stavební			51	51		48	70	70	0
přístrojů a zařízení			118	118		112	168	168	0
<b>512 - Cestovné</b>	<b>35</b>	<b>27</b>	<b>18</b>	<b>18</b>	<b>0</b>	<b>29</b>	<b>40</b>	<b>40</b>	<b>0</b>
<b>513 - Náklady na reprezentaci</b>	<b>2</b>	<b>3</b>	<b>2</b>	<b>2</b>	<b>0</b>	<b>3</b>	<b>5</b>	<b>5</b>	<b>0</b>
<b>518 - Ostatní služby</b>	<b>686</b>	<b>967</b>	<b>1263</b>	<b>1263</b>	<b>0</b>	<b>1417</b>	<b>1126</b>	<b>1126</b>	<b>0</b>
z toho: služby spojů			66	66		73	120	120	0
- telefon + internet									
- poštovné									
nájemné									
<b>521 - Mzdové náklady</b>	<b>9250</b>	<b>9962</b>	<b>11185</b>	<b>11185</b>	<b>0</b>	<b>10805</b>	<b>14690</b>	<b>14690</b>	<b>0</b>
<b>524-528 - Zákonné sociální a jiné pojištění, zákonné sociální a jiné náklady</b>	<b>3268</b>	<b>3497</b>	<b>3903</b>	<b>3903</b>	<b>0</b>	<b>3829</b>	<b>5099</b>	<b>5099</b>	<b>0</b>
<b>531 - Daň silniční</b>			<b>2</b>	<b>2</b>		<b>1</b>	<b>1</b>	<b>1</b>	

<b>532 - Daň z nemovitostí</b>									
<b>538 - Ostatní daně a poplatky</b>									
<b>541 - Smluvní pokuty a úroky z prodlení</b>									
<b>542 - Ostatní pokuty a penále</b>		<b>3</b>							
<b>543 - Odpis pohledávky</b>									
<b>544 - Úroky</b>									
<b>546 - Dary</b>									
<b>548 - Manka a škody</b>									
<b>549 - Jiné ostatní náklady</b>	<b>185</b>	<b>210</b>	<b>80</b>	<b>80</b>		<b>84</b>	<b>200</b>	<b>200</b>	
549 001 Pojištění			37	37		40	150	150	
<b>551 - Odpisy dlouh. nehmotného a hm. majetku</b>	<b>342</b>	<b>313</b>	<b>179</b>	<b>179</b>		<b>179</b>	<b>163</b>	<b>163</b>	
<b>552 - Zůstatková cena prodaného DNM a HM</b>									
<b>554 - Prodaný materiál</b>									
<b>558 – Náklady z DDHM</b>		<b>551</b>	<b>811</b>	<b>811</b>		<b>860</b>	<b>300</b>	<b>300</b>	
<b>595 - Dodatkové odvody daně z příjmů</b>									
<b>Náklady celkem</b>	<b>17354</b>	<b>18488</b>	<b>20324</b>	<b>20324</b>	<b>0</b>	<b>20121</b>	<b>26617</b>	<b>26617</b>	<b>0</b>

Výnosy	Skutečnost					Skutečnost k 31.12.2013 HČ a DČ	FP na rok 2014		
	r. 2011	r. 2012	Celkem	HČ	DČ		Celkem	HČ	DČ
601 - Tržby za vlastní výrobky			0				0		
602 - Tržby z prodeje služeb	8747	8543	9866	9866		9765	8333	8333	
604 - Tržby za prodané zboží							0	0	
613 - Změna stavu zásob výrobků									
621 - Aktivace materiálu a zboží									
641, 642 - Pokuty, úroky z prod. a penále									
648 - Zúčtování fondů		27	115	115		125	50	50	
z toho použítí: RF			115	115		125	50	50	
IF (pouze na opravy)									
FKSP (např. prac. oděvy)									
FO									
649 - Jiné ostatní výnosy	20	300	49	49		53			
651 - Tržby z prodeje DNM a HM									
662 - Úroky	34	22	11	11		10	21	21	
672 - Celkem příspěvky a dotace na provoz	8114	9692	10283	10283		10283	18213	18213	
z toho: Příspěvek na provoz	1643	1835	1922	1922		1922	1922	1922	
Dotace MPSV	6471	7857	8298	8298		8298	16291	16291	
Ostatní			63	63		63			
<b>Výnosy celkem</b>	<b>16686</b>	<b>18584</b>	<b>20324</b>	<b>20324</b>	<b>0</b>	<b>20236</b>	<b>26617</b>	<b>26617</b>	<b>0</b>

Doplňkové údaje:	r. 2010	r. 2011	r. 2012	r. 2013
Přepočtený počet zaměstnanců**	32,7	34,2	36,17	40,58
Průměrný plat (mzda) měsíčně v Kč	21 180	21 918	22643	21593
Počet klientů***	54	54	54	54

\*\* průměrný evidenční počet zaměstnanců, přepočtený na plně zaměstnané

\*\*\* netýká se odboru dopravy a silničního hospodářství. PO odboru kultury změnil předtisk na počet návštěvníků, počet výpůjček apod., podle druhu organizace.

Vysvětlivky : FP - finanční plán, UFP - upravený finanční plán, HČ - hlavní činnost, DČ - doplňková činnost

