



Datum: 27. dubna 2015
JID: 58438/2015/KUUK
Číslo jednací: 184/ZD/2015

PLÁN POKRYTÍ ÚZEMÍ ÚSTECKÉHO KRAJE VÝJEZDOVÝMI ZÁKLADNAMI ZDRAVOTNICKÉ ZÁCHRANNÉ SLUŽBY *Aktualizace 2015*

Zpracoval: Ústecký kraj – Krajský úřad, odbor zdravotnictví
Podklady poskytl: Zdravotnická záchranná služba Ústeckého kraje, příspěvková organizace
Schválil: Rada Ústeckého kraje dne 1. 4. 2015 usnesením č. 18/79R/2015
Podepsal: Oldřich Bubeníček, hejtmán Ústeckého kraje

0-2. 


OBSAH

Úvod.....	3
Dokumentace Plánu pokrytí.....	4
Stanovení rizikových parametrů.....	4
Dostupnost místa poskytnutí přednemocniční neodkladné péče.....	5
Struktura výjezdových základen.....	5
Vyhodnocení stávající situace.....	5
Další opatření k zajištění dostupnosti.....	7
Aktualizace Plánu pokrytí.....	7
Seznam příloh.....	7
Přílohová část.....	8
1. Způsob stanovení stupně rizika katastrálního území obce a stanovené stupně rizik území jednotlivých obcí na území Ústeckého kraje.....	9
2. Metodika stanovení dostupnosti a výsledky výpočtů dostupnosti.....	10
3. Mapové vyjádření dostupnosti ve stavu k lednu 2015.....	11
4. Rozmístění výjezdových základen a struktura výjezdových skupin ve stavu k lednu 2015.....	12

ÚVOD

V souladu se zákonem číslo 374/2011 Sb., o zdravotnické záchranné službě (dále jen „Zákon“), je zdravotnická záchranná služba zdravotní službou, v jejímž rámci je na základě tísňové výzvy, poskytována zejména přednemocniční neodkladná péče osobám se závažným postižením zdraví nebo v přímém ohrožení života.

Dostupnost zdravotnické záchranné služby je dána zejména plánem pokrytí území kraje výjezdovými základnami zdravotnické záchranné služby (dále jen „výjezdová základna“). Plán pokrytí území kraje výjezdovými základnami stanoví počet a rozmístění výjezdových základen v závislosti na demografických, topografických a rizikových parametrech území jednotlivých obcí tak, aby místo události na území jednotlivých obcí bylo dosažitelné z nejbližší výjezdové základny v dojezdové době do 20 minut. Dojezdová doba se počítá od okamžiku převzetí pokynu k výjezdu výjezdovou skupinou od operátora zdravotnického operačního střediska nebo pomocného operačního střediska. Dojezdová doba musí být dodržena s výjimkou případů nenadálých nepříznivých dopravních nebo povětrnostních podmínek nebo jiných případů hodných zvláštního zřetele.

Plán pokrytí území Ústeckého kraje výjezdovými základnami vydává Ústecký kraj, plán musí být aktualizován nejméně jednou za 2 roky. Před vydáním plánu pokrytí území kraje výjezdovými základnami a před jeho aktualizací kraj projedná návrh plánu a návrh jeho aktualizace s bezpečnostní radou kraje a vyžádá si k návrhu stanovisko Ministerstva zdravotnictví (dále jen MZČR). Podklady pro plán pokrytí území Ústeckého kraje výjezdovými základnami a pro jeho aktualizaci zpracovává Zdravotnická záchranná služba Ústeckého kraje, příspěvková organizace (dále jen „ZZS ÚK“).

Účelem vydání Plánu pokrytí území Ústeckého kraje výjezdovými základnami zdravotnické záchranné služby (dále jen „Plán pokrytí“) je stanovení podmínek k zabezpečení pokrytí území Ústeckého kraje prostředky ZZS ÚK při optimálním rozmístění výjezdových základen.

Pokrytím území Ústeckého kraje výjezdovými základnami se rozumí rozmístění výjezdových základen na území kraje v závislosti na demografických, topografických a rizikových parametrech území jednotlivých obcí tak, aby byla zajištěna dostupnost zdravotnické záchranné služby na území Ústeckého kraje.

Výjezdem se rozumí nasazení sil a prostředků zdravotnické záchranné služby k provedení účinného zásahu.

Plán pokrytí byl schválen Radou Ústeckého kraje dne 13. 3. 2013 usnesením č. 14/10R/2013.

Návrh Plánu pokrytí – aktualizace 2015 byl dne 10. 3. 2015 zaslán MZČR, které dne 12. 3. 2015 vydalo pod č.j.: MZDR 11760/2015-2/OZS stanovisko dle zákona.

Návrh Plánu pokrytí – aktualizace 2015 byl dne 27. 3. 2015 projednán Bezpečnostní radou Ústeckého kraje, která doporučila jeho vydání usnesením č. 05/11BR/2015.

DOKUMENTACE PLÁNU POKRYTÍ

K vydání Plánu pokrytí zpracovala ZZS ÚK ve spolupráci s Ústeckým krajem podkladovou dokumentaci, která mj. obsahuje:

- a) stanovení rizikových parametrů území jednotlivých obcí Ústeckého kraje podle demografických údajů, a dalších rizikových parametrů,
- b) stanovení dostupnosti místa poskytnutí přednemocniční neodkladné péče dle výpočtů na základě modelu průjezdnosti stávající sítě pozemních komunikací se zohledněním topologických parametrů jednotlivých katastrálních území obcí,
- c) seznam výjezdových základen, minimálního počtu výjezdových skupin a jejich dislokaci pro území Ústeckého kraje.

STANOVENÍ RIZIKOVÝCH PARAMETRŮ

V rámci určení jednotlivých rizikových parametrů území jednotlivých obcí jsou stanoveny parametry a jejich koeficienty pro určení zohlednění stupně rizika výjezdu ZZS ÚK, jedná se o následující parametry:

- Parametr hustoty obydlenosti území obce – vyjádřený počtem obyvatel obce a z něho odvozený Koeficient zohledňující demografické parametry území.
- Parametr určující rizika koncentrace obyvatel na malém území v rámci obce – zejména při sportovních, kulturních a jiných událostech (obchodní centra apod.), dále umístění zdravotnických zařízení nebo zařízení sociální péče s koncentrací osob se zdravotními riziky, umístění podniků s rizikovou výrobou a zónou havarijního plánu

dle zvl. předpisu a se zohledněním zvláště zatížených dopravních cest. Koeficient je přiřazen v případě, kdy se takovýto rizikový parametr nachází na území obce.

- Parametr zohledňující zdravotní rizika, a to na základě vyhodnocení počtu zásahů ZZS ÚK na území jednotlivé obce.

Způsob stanovení stupně rizika katastrálního území obce a stanovené stupně rizik území jednotlivých obcí na území Ústeckého kraje tvoří přílohu č.1 Plánu pokrytí.

DOSTUPNOST MÍSTA POSKYTNUTÍ PŘEDNEMOCNIČNÍ NEODKLADNÉ PÉČE

Dostupnost místa poskytnutí přednemocniční neodkladné péče prostředky zdravotnické záchranné služby byla stanovena dle výpočtů průjezdnosti stávající sítě pozemních komunikací se zohledněním topologických parametrů jednotlivých katastrálních území obcí a to ze všech výjezdových základen. Metodika stanovení dostupnosti a výsledky výpočtů v tabulkovém vyjádření tvoří přílohu č. 2 Plánu pokrytí. Dostupnost místa poskytnutí přednemocniční neodkladné péče prostředky zdravotnické záchranné služby v mapovém vyjádření ve stavu k lednu 2015 je znázorněna v příloze č. 3 Plánu pokrytí.

STRUKTURA VÝJEZDOVÝCH ZÁKLADEN

Výjezdovou základnou je pracoviště, odkud je na pokyn operátora zdravotnického operačního střediska vysílána výjezdová skupina. Dle složení a povahy činnosti se výjezdové skupiny člení na výjezdové skupiny rychlé lékařské pomoci (dále je „RLP“), jejichž členem je lékař, a výjezdové skupiny rychlé zdravotnické pomoci (dále jen „RZP“), jejichž členy jsou zdravotničtí pracovníci nelékařského zdravotnického povolání. Podle typu dopravních prostředků, které využívají ke své činnosti, se výjezdové skupiny člení na pozemní, letecké a vodní.

Aktuální rozmístění výjezdových základen a struktura výjezdových skupin tvoří přílohu č. 4 Plánu pokrytí.

VYHODNOCENÍ STÁVAJÍCÍ SITUACE A PŘEDCHOZÍCH OPATŘENÍ

Předchozí Plán pokrytí z roku 2013 pro zajištění dostupnosti zdravotnické záchranné služby dle Zákona uvažoval o realizaci následujících opatření:

1. Zřízení výjezdové základny ZZS ÚK „Úštěk“ – lokalita v okrese Litoměřice (zřízení této výjezdové základny řeší limit dosažitelnosti stanovený dojezdovou dobou do 20 minut v oblastech okresů Děčín, Litoměřice (u hranic s Libereckým krajem) a Ústí nad Labem.
2. Uzavření smlouvy se Středočeským krajem (smlouva bude řešit limit dosažitelnosti stanovený dojezdovou dobou do 20 minut v oblastech okresů Litoměřice (u hranic se Středočeským krajem) a Louny.
3. Pro řešení limitu dosažitelnosti stanovený dojezdovou dobou do 20 minut v oblastech okresů Most a Teplice lze realizovat variantní opatření:
 - a. Zřízení výjezdové základny ZZS ÚK „Klíny“ – lokalita okresu Most.
 - b. Uzavření smlouvy o příhraniční spolupráci

Navržená opatření byla naplněna s tím, že

- Výjezdová základna „Úštěk“ s posádkou RZP (celodenní provoz) byla uvedena do provozu dne 6.1.2014 Průměrná denní četnost výjezdů byla za rok 2014 celkem 1,44 výjezdů.
- Výjezdová základna „Klíny“ s posádkou RZP (denní provoz) byla uvedena do provozu dne 2.12.2013 Průměrná denní četnost výjezdů byla za rok 2014 celkem 0,41 výjezdů.
- Smlouva se Středočeským krajem byla uzavřena dne 15.8.2013. Ujednání o příhraniční spolupráci se Svobodným státem Sasko dosud uzavřeno nebylo, vedou se však již průběžná jednání o konkrétní podobě ujednání v návaznosti na Rámcovou dohodu mezi Českou republikou a Spolkovou republikou Německo o přeshraniční spolupráci zdravotnických záchranných služeb (dále jen: rámcová dohoda), která byla podepsána v Plzni dne 4. dubna 2013.
- S ohledem na skutečnost, že na poskytování zdravotnické záchranné služby na území kraje se může podílet také poskytovatel zdravotnické záchranné služby zřízený jiným krajem Ústecký kraj uzavřel smlouvy o spolupráci i s dalšími kraji, a to s Libereckým krajem dne 29.11.2013, Plzeňským krajem dne 15.1.2014 a s Karlovarským krajem dne 8.1.2014.

ZZS ÚK nyní disponuje 21 výjezdovými základnami, kde jsou k dispozici pozemní výjezdové skupiny RLP či RZP, s 1 výjezdovou základnou, kde je k dispozici letecká výjezdová skupina RLP.

OPATŘENÍ K ZAJIŠTĚNÍ DOSTUPNOSTI

Pro řešení limitu dosažitelnosti stanovený dojezdovou dobou do 20 minut nejsou plánována zvláštní opatření. Pro naplnění Rámcové dohody mezi Českou republikou a Spolkovou republikou Německo o přeshraniční spolupráci zdravotnických záchranných služeb v návaznosti na potřeby v příhraničních oblastech okresů Chomutov, Most, Teplice a Děčín se očekává uzavření Ujednání o příhraniční spolupráci se Svobodným státem Sasko

AKTUALIZACE PLÁNU POKRYTÍ

Za zpracování podkladů pro Plán pokrytí odpovídá ZZS ÚK. Aktualizace podkladů a vyhodnocení realizovaných opatření se provádí dle potřeby, nejméně však jednou za dva roky. Návrh aktualizace Plánu pokrytí předloží ZZS ÚK Ústeckému kraji bezodkladně v případě, kdy dojde ke změně kritérií rozhodných pro stanovení rizikových parametrů území obce, pakliže to bude mít vliv na potřebu revize počtu a struktury výjezdových skupin na jednotlivých výjezdových základnách.

SEZNAM PŘÍLOH

1. Způsob stanovení stupně rizika katastrálního území obce a stanovené stupně rizik území jednotlivých obcí na území Ústeckého kraje
2. Metodika stanovení dostupnosti a výsledky výpočtů dostupnosti
3. Mapové vyjádření dostupnosti ve stavu k lednu 2015
4. Rozmístění výjezdových základen a struktura výjezdových skupin ve stavu k lednu 2015

PŘÍLOHOVÁ ČÁST

PŘÍLOHA

1. ZPŮSOB STANOVENÍ STUPNĚ RIZIKA KATASTRÁLNÍHO ÚZEMÍ OBCE
A STANOVENÉ STUPNĚ RIZIK ÚZEMÍ JEDNOTLIVÝCH OBCÍ NA ÚZEMÍ
ÚSTECKÉHO KRAJE



Stanovení stupňů rizika katastrálního území obce

V rámci určení jednotlivých rizikových parametrů území jednotlivých obcí jsou stanoveny parametry a jejich koeficienty pro určení zohlednění stupně rizika výjezdu ZZS, jedná se o následující parametry:

- Parametr hustoty obydlenosti území obce – vyjádřeného počtem obyvatel obce a z něho odvozený Koeficient zohledňující demografické parametry území.
- Parametr určující rizika koncentrace obyvatel na malém území v rámci obce – zejména při sportovních, kulturních a jiných událostech (obchodní centra apod.), dále umístění zdravotnických zařízení nebo zařízení sociální péče s koncentrací osob se zdravotními riziky, umístění podniků s rizikovou výrobou a zónou havarijního plánu dle zvl. předpisu a se zohlednění zvláště zatížených dopravních cest. – Koeficient je přiřazen v případě kdy se takovýto rizikový parametr nachází na území obce
- Parametr zohledňující zdravotní rizika a to na základě vyhodnocení počtu zásahů ZZS na území jednotlivé obce

Hodnocení těchto parametrů na základě jednotlivých koeficientů je následující:

Tabulka hodnocení jednotlivých parametrů

Koeficient zohledňující demografické parametry území		
Počet obyvatel obce:	koeficient	
nad 50tis.	20	
10.000 až 50.000	15	
1.000 až 10.000	12	
200 až 1.000	10	
do 200	5	
Koeficient - zohledňující rizikové zvláštnosti území		
Popis rizikové oblasti území:	Koeficient	
- obch., zábav. centra, sportoviště nad 1000 os.	1	
- ÚSP,LDN,DD,DSS ubyt. zař. nad 200 os.	1	
- katastr obce je v zóně havarij. plánu dle zvl. předpisu	1	
- zvl. zatížené dopravní cesta - více než 2000 os.	1	
Koeficient zohledňující zdravotní rizika - počtu zásahů ZZS /1 rok z dat roku 2014		
Počet zásahů ZZS za rok v obci:	koeficient	
od 100	0	
101-200	1	
nad 200	2	

Zhodnocení Stupně rizika území		
Celkový koeficient:	Stupeň	
1-10	III	
11-20	II	
21 a více	I	

Tabulka Stanovení stupňů rizika území jednotlivých obcí

Viz EXCEL

Připravil – Ing. Martin Repko, ZZS ÚK,p.o.

Plán plošného pokrytí ZZS Ústeckého kraje

Tabulka: Informace o obci

Okres	Obec	počet obyvatel k 1.1.2014	Koeficient počet obyvatel	Koeficient obch., kult., sport. centra nad 1000 os.	Koeficient ÚSP, LDN, DD, DSS ubyt. zař. nad 200 os.	Koeficient zóna havarij. plánu dle Předpisu	Koeficient zvl. zatížené dopravní cesty - více než 2000 os.	Koeficient počet zásahů	rizikových	Stupeň rizika	Oblastní středisko	Výjezdová základna	Poznámka
Děčín	Arnolice	393	10					0	10	III	Děčín	Děčín	
Děčín	Benešov nad Ploučnicí	3 832	12			1	1	2	16	II	Děčín	Děčín	
Děčín	Bynovec	290	10					0	10	III	Děčín	Děčín	
Děčín	Česká Kamenice	5 425	12		1		1	2	16	II	Děčín	Česká Kamenice	
Děčín	Děčín	50 104	20	1	1	1	1	2	26	I	Děčín	Děčín	
Děčín	Dobkovice	663	10				1	0	11	II	Děčín	Děčín	
Děčín	Dobrná	457	10					0	10	III	Děčín	Děčín	
Děčín	Dolní Habartice	565	10					0	10	III	Děčín	Děčín	
Děčín	Dolní Podluží	1 189	12				1	0	13	II	Děčín	Rumburk	
Děčín	Dolní Poustevna	1 825	12					1	13	II	Děčín	Rumburk, Velký Šenov	
Děčín	Doubice	101	5					0	5	III	Děčín	Rumburk	
Děčín	Františkov nad Ploučnicí	402	10			1	1	0	12	II	Děčín	Děčín	
Děčín	Heřmanov	510	10					0	10	III	Děčín	Děčín	
Děčín	Horní Habartice	403	10					0	10	III	Děčín	Děčín	
Děčín	Horní Podluží	775	10				1	0	11	II	Děčín	Rumburk	
Děčín	Hřensko	280	10		1	1	1	0	13	II	Děčín	Děčín	
Děčín	Huntřov	788	10			1	1	0	11	II	Děčín	Děčín	
Děčín	Chřibská	1 396	12				1	2	15	II	Děčín	Česká Kamenice	
Děčín	Janov	337	10					0	10	III	Děčín	Děčín	
Děčín	Janská	195	5					0	5	III	Děčín	Česká Kamenice	
Děčín	Jetřichovice	394	10		1			0	11	II	Děčín	Česká Kamenice	
Děčín	Jilové	5 106	12				1	2	15	II	Děčín	Děčín	
Děčín	Jiřetín pod Jedlovou	648	10				1	0	11	II	Děčín	Rumburk	
Děčín	Jiřikov	3 875	12		1		1	2	16	II	Děčín	Rumburk	
Děčín	Kámen	218	10					0	10	III	Děčín	Děčín	
Děčín	Krásná Lipa	3 560	12		1		1	2	16	II	Děčín	Rumburk	
Děčín	Kunratice	264	10					0	10	III	Děčín	Česká Kamenice	

Okres	Obec	počet obyvatel k 1.1.2014	Koeficient počet obyvatel	Koeficient obch., kultura, sport. centra nad 1000 os.	Koeficient ÚSP, LDN, DD, DSS ubyt. zař. nad 200 os.	Koeficient zóna havarij. plánu dle zvl. Předpisu	Koeficient zvl. zařízené dopravní cesty - více než 2000 os.	Koeficient počet zásahů	rizikových	Stupeň rizika	Oblastní středisko	Výjezdová základna	Poznámka
Děčín	Kytlice	503	10					0	10	III	Děčín	Česká Kamenice	
Děčín	Labská Stráň	220	10					0	10	III	Děčín	Děčín	
Děčín	Lipová	607	10					0	10	III	Děčín	Rumburk, Velký Šenov	
Děčín	Lobendava	343	10					0	10	III	Děčín	Rumburk, Velký Šenov	
Děčín	Ludvíkovice	898	10			1		0	11	II	Děčín	Děčín	
Děčín	Malá Veleň	449	10					0	10	III	Děčín	Děčín	
Děčín	Malšovice	873	10					0	10	III	Děčín	Děčín	
Děčín	Markvartice	686	10			1		0	11	II	Děčín	Česká Kamenice	
Děčín	Merbořice	175	5					0	5	III	Litoměřice	Uštěk	
Děčín	Mikulášovice	2 204	12					1	13	II	Děčín	Rumburk, Velký Šenov	
Děčín	Rumburk	11 155	15	1	1	1	1	2	21	I	Děčín	Rumburk	
Děčín	Růžová	465	10					0	10	III	Děčín	Děčín	
Děčín	Rybníště	674	10			1	1	0	11	II	Děčín	Rumburk	
Děčín	Srbská Kamenice	246	10					0	10	III	Děčín	Česká Kamenice	
Děčín	Staré Křečany	1 265	12			1	1	0	13	II	Děčín	Rumburk	
Děčín	Starý Sachov	210	10					0	10	III	Děčín	Česká Kamenice	
Děčín	Šluknov	5 618	12			1	1	2	15	II	Děčín	Rumburk, Velký Šenov	
Děčín	Téchlovice	537	10			1	1	0	12	II	Děčín	Děčín	
Děčín	Valkeřice	415	10					0	10	III	Litoměřice	Uštěk	
Děčín	Varnsdorf	15 664	15	1	1	1		2	20	II	Děčín	Rumburk	
Děčín	Velká Bukovina	476	10					0	10	III	Děčín	Česká Kamenice	
Děčín	Velký Šenov	1 949	12			1	1	1	14	II	Děčín	Rumburk, Velký Šenov	
Děčín	Vernéřice	1 099	12					0	12	II	Litoměřice	Uštěk	
Děčín	Veselé	326	10					0	10	III	Děčín	Česká Kamenice	
Děčín	Vilémov	923	10					0	10	III	Děčín	Rumburk, Velký Šenov	
Děčín Celkem		131 975											
Ústí n.L.	Dolní Zálezly	561	10			1	1	0	12	II	Ústí nad L.	Ústí nad Labem	
Ústí n.L.	Habrovany	216	10					0	10	III	Ústí nad L.	Ústí nad Labem	
Ústí n.L.	Homole u Panny	368	10					0	10	III	Litoměřice	Uštěk	
Ústí n.L.	Chabarovice	2 522	12	1	1		1	2	17	II	Ústí nad L.	Ústí nad Labem	
Ústí n.L.	Chlumec	4 472	12		1		1	2	18	II	Ústí nad L.	Ústí nad Labem	
Ústí n.L.	Chuderov	1 005	12					0	12	II	Ústí nad L.	Ústí nad Labem	
Ústí n.L.	Libouchec	1 781	12		1		1	1	15	II	Ústí nad L.	Ústí nad Labem	
Ústí n.L.	Malé Březno	500	10			1	1	0	12	II	Ústí nad L.	Ústí nad Labem	

Okres	Obec	počet obyvatel k 1.1.2014	Koeficient počet obyvatel	Koeficient obch., kull., sport. centra nad 1000 os.	Koeficient ÚSP, LDN, DD, DSS ubyt. zař. nad 200 os.	Koeficient zóna havarij. zvl. plánu dle Předpisu	Koeficient zvl. zařízení dopravní cesty - více než 2000 os.	Koeficient počet zásahů	Stupeň rizika	Oblastní středisko	Výjezdová základna	Poznámka
Ústí n.l.	Malečov	792	10					0	10	Ústí nad L	Ústí nad Labem	
Ústí n.l.	Petrovice	901	10	1			1	0	12	Ústí nad L	Ústí nad Labem	
Ústí n.l.	Povrly	2 236	12	1		1	1	1	16	Ústí nad L	Ústí nad Labem	
Ústí n.l.	Přestanov	408	10				1	0	11	Ústí nad L	Ústí nad Labem	
Ústí n.l.	Ryčice	183	5		1			0	6	Ústí nad L	Ústí nad Labem	
Ústí n.l.	Rehlovice	1 386	12		1		1	0	14	Ústí nad L	Ústí nad Labem	
Ústí n.l.	Stebno	452	10					0	10	Ústí nad L	Ústí nad Labem	
Ústí n.l.	Tašov	145	5					0	5	Ústí nad L	Ústí nad Labem	
Ústí n.l.	Telnice	719	10				1	0	11	Ústí nad L	Ústí nad Labem	
Ústí n.l.	Tisá	933	10	1	1		1	0	13	Ústí nad L	Ústí nad Labem	
Ústí n.l.	Trmice	3 124	12	1	1	1	1	2	18	Ústí nad L	Ústí nad Labem	
Ústí n.l.	Ústí nad Labem	93 523	20	1	1	1	1	2	26	Ústí nad L	Ústí nad Labem	
Ústí n.l.	Velké Březno	2 215	12		1	1	1	2	17	Ústí nad L	Ústí nad Labem	
Ústí n.l.	Velké Chvojno	837	10					0	10	Ústí nad L	Ústí nad Labem	
Ústí n.l.	Zubrnice	240	10				1	0	11	Ústí nad L	Ústí nad Labem	
Ústí n.l. Celkem		119 519										
Litoměřice	Bechlín	1 249	12					0	12	Litoměřice	Roudnice n.l.	
Litoměřice	Bohušovice nad Ohří	2 543	12			1	1	1	15	Litoměřice	Litoměřice	
Litoměřice	Brňany	440	10					0	10	Litoměřice	Litoměřice	
Litoměřice	Brozany nad Ohří	1 336	12			1	1	0	14	Litoměřice	Roudnice n.l.	
Litoměřice	Brzánky	85	5					0	5	Litoměřice	Roudnice n.l.	
Litoměřice	Bříza	461	10					0	10	Litoměřice	Roudnice n.l.	
Litoměřice	Budyně nad Ohří	2 155	12			1	1	1	15	Litoměřice	Roudnice n.l.	
Litoměřice	Byčkovice	293	10				1	0	11	Litoměřice	Roudnice n.l.	
Litoměřice	Ciněves	310	10					0	10	Litoměřice	Roudnice n.l.	
Litoměřice	Cernéves	210	10				1	0	11	Litoměřice	Roudnice n.l.	
Litoměřice	Černiv	159	5					0	5	Litoměřice	Lovosice	
Litoměřice	Černouček	276	10					0	10	Litoměřice	Roudnice n.l.	
Litoměřice	Čížkovice	1 404	12			1	1	0	14	Litoměřice	Lovosice	
Litoměřice	Děčany	354	10					0	10	Litoměřice	Lovosice	
Litoměřice	Dlažkovice	105	5					0	5	Litoměřice	Lovosice	
Litoměřice	Dobříň	550	10					0	10	Litoměřice	Roudnice n.l.	
Litoměřice	Doksany	384	10			1	1	0	12	Litoměřice	Roudnice n.l.	
Litoměřice	Dolánky nad Ohří	257	10					0	10	Litoměřice	Roudnice n.l.	

Okres	Obec	počet obyvatel k 1.1.2014	Koeficient počet obyvatel	Koeficient obch., kult., sport. centra nad 1000 os.	Koeficient ÚSP, LDN, DD, DSS ubyt. zař. nad 200 os.	Koeficient zóna havarij. plánu dle zvl. Předpisu	Koeficient zatížené dopravní cesty - více než 2000 os.	Koeficient počet zásahů	rizikových	Stupeň rizika	Oblastní středisko	Výjezdová základna	Poznámka
Litoměřice	Lovosice	8 730	12	1	1	1	1	2	18	II	Litoměřice	Lovosice	
Litoměřice	Lukavec	380	10					0	10	III	Litoměřice	Lovosice	
Litoměřice	Malé Zemošky	717	10				1	0	11	II	Litoměřice	Lovosice	
Litoměřice	Malič	165	5					0	5	III	Litoměřice	Litoměřice	
Litoměřice	Martiněves	767	10					0	10	III	Litoměřice	Roudnice n.l.	
Litoměřice	Michalovice	154	5					0	5	III	Litoměřice	Litoměřice	
Litoměřice	Miřejovice	201	10					0	10	III	Litoměřice	Litoměřice	
Litoměřice	Mlékojedy	217	10			1		0	11	II	Litoměřice	Litoměřice	
Litoměřice	Mnetěš	573	10					0	10	III	Litoměřice	Roudnice n.l.	
Litoměřice	Mšené-lázně	1 734	12		1			1	15	II	Litoměřice	Roudnice n.l.	
Litoměřice	Nové Dvory	416	10					0	10	III	Litoměřice	Roudnice n.l.	
Litoměřice	Oleško	74	5					0	5	III	Litoměřice	Lovosice	
Litoměřice	Pištěňany	215	10			1		0	11	II	Litoměřice	Litoměřice	
Litoměřice	Ploskovice	450	10					0	10	III	Litoměřice	Litoměřice	
Litoměřice	Podsedice	665	10					0	11	II	Litoměřice	Lovosice	
Litoměřice	Polepy	1 355	12					1	14	II	Litoměřice	Litoměřice	
Litoměřice	Prackovice nad Labem	612	10			1		0	12	II	Litoměřice	Lovosice	
Litoměřice	Přestavky	263	10					0	10	III	Litoměřice	Roudnice n.l.	
Litoměřice	Račice	314	10			1		0	11	II	Litoměřice	Roudnice n.l.	
Litoměřice	Račíněves	566	10					0	10	III	Litoměřice	Roudnice n.l.	
Litoměřice	Radovesice	459	10					0	10	III	Litoměřice	Lovosice	
Litoměřice	Rochov	112	5					0	5	III	Litoměřice	Litoměřice	
Litoměřice	Roudnice nad Labem	12 949	15	1	1	1	1	2	21	I	Litoměřice	Roudnice n.l.	
Litoměřice	Sedlec	209	10					0	10	III	Litoměřice	Lovosice	
Litoměřice	Sířejovice	282	10					0	10	III	Litoměřice	Lovosice	
Litoměřice	Slatina	258	10					0	10	III	Litoměřice	Lovosice	
Litoměřice	Snědovice	746	10					0	10	III	Litoměřice	Ústřek	
Litoměřice	Staňkovice	55	5					0	5	III	Litoměřice	Litoměřice	
Litoměřice	Stráskov-Vodochody	1 068	12				1	0	13	II	Litoměřice	Roudnice n.l.	
Litoměřice	Sulejovice	821	10					0	10	III	Litoměřice	Lovosice	
Litoměřice	Štětí	8 895	12	1	1	1	1	2	18	II	Litoměřice	Roudnice n.l.	
Litoměřice	Terezín	2 941	12			1	1	2	16	II	Litoměřice	Litoměřice	
Litoměřice	Travčice	611	10			1		0	11	II	Litoměřice	Litoměřice	
Litoměřice	Trnovany	368	10				1	0	11	II	Litoměřice	Litoměřice	

Okres	Obec	počet obyvatel k 1.1.2014	Koeficient počtu obyvatel	Koeficient obch., kult., sport. centra nad 1000 os.	Koeficient ÚSP, LDN, DD, DSS ubyt. zař. nad 200 os.	Koeficient zóna havarij. plánu dle zvl. Předpisu	Koeficient zvl. zařízené dopravní cesty - více než 2000 os.	Koeficient počtu zásahů	Stupeň rizika	Oblastní středisko	Výjezdová základna	Poznámka
Litoměřice	Drahobuz	258	10					0	III	Litoměřice	Ústětk	
Litoměřice	Dušňilky	402	10					0	III	Litoměřice	Roudnice n. L.	
Litoměřice	Evaň	277	10					0	III	Litoměřice	Lovosice	
Litoměřice	Hlinná	253	10					0	III	Litoměřice	Litoměřice	
Litoměřice	Horní Beřkovice	907	10		1			1	II	Litoměřice	Roudnice n. L.	
Litoměřice	Horní Repčice	103	5					0	III	Litoměřice	Ústětk	
Litoměřice	Hoštka	1 727	12				1	1	II	Litoměřice	Roudnice n. L.	
Litoměřice	Hrobce	628	10				1	0	II	Litoměřice	Roudnice n. L.	
Litoměřice	Chodouny	620	10				1	0	II	Litoměřice	Roudnice n. L.	
Litoměřice	Chodovlice	158	5					0	III	Litoměřice	Lovosice	
Litoměřice	Chotěšov	503	10				1	0	II	Litoměřice	Lovosice	
Litoměřice	Chotiměř	300	10					0	III	Litoměřice	Lovosice	
Litoměřice	Chotíněves	210	10					0	III	Litoměřice	Ústětk	
Litoměřice	Chudoslavice	156	5					0	III	Litoměřice	Litoměřice	
Litoměřice	Jenčice	352	10					0	III	Litoměřice	Lovosice	
Litoměřice	Kamyk	155	5					0	III	Litoměřice	Litoměřice	
Litoměřice	Keblice	365	10					0	III	Litoměřice	Lovosice	
Litoměřice	Klapy	484	10					0	III	Litoměřice	Lovosice	
Litoměřice	Kleneč	520	10					0	III	Litoměřice	Lovosice n. L.	
Litoměřice	Kostomlaty pod Řípem	447	10					0	III	Litoměřice	Roudnice n. L.	
Litoměřice	Krabčice	889	10				1	0	II	Litoměřice	Roudnice n. L.	
Litoměřice	Křesín	349	10					0	III	Litoměřice	Lovosice	
Litoměřice	Křešice	1 423	12				1	0	II	Litoměřice	Litoměřice	
Litoměřice	Kyškovice	268	10					0	III	Litoměřice	Roudnice n. L.	
Litoměřice	Levín	133	5					0	III	Litoměřice	Ústětk	
Litoměřice	Lhotka nad Labem	434	10					0	III	Litoměřice	Lovosice	
Litoměřice	Libešice	1 528	12				1	0	II	Litoměřice	Ústětk	
Litoměřice	Libkovic pod Řípem	549	10				1	0	II	Litoměřice	Roudnice n. L.	
Litoměřice	Libochovany	597	10				1	0	II	Litoměřice	Litoměřice	
Litoměřice	Libochovice	3 535	12			1	1	2	II	Litoměřice	Lovosice	
Litoměřice	Libotenice	447	10					0	III	Litoměřice	Roudnice n. L.	
Litoměřice	Litoměřice	24 136	15	1	1	1	1	2	I	Litoměřice	Litoměřice	
Litoměřice	Lkáň	180	5					0	III	Litoměřice	Lovosice	
Litoměřice	Lovečkovice	530	10				1	0	II	Litoměřice	Ústětk	

Okres	Obec	počet obyvatele k 1.1.2014	Koeficient počet obyvateľ	Koeficient obch., kult., sport. centra nad 1000 os.	Koeficient ÚSP, LDN, DD, DSS ubyt. zar. nad 200 os.	Koeficient zóna havarij. plánu die zvl. Prieprisu	Koeficient zvl. zaťaženie dopravní cesty - více než 2000 os.	Koeficient počet zásahů	rizikových	Stupeň rizika	Oblastní středisko	Výjezdová základna	Poznámka
Litoměřice	Třeбенice	1 992	12				1	1	14	II	Litoměřice	Lovosice	
Litoměřice	Třebívlice	889	10				0	0	11	II	Litoměřice	Lovosice	
Litoměřice	Třebušín	557	10				0	0	10	III	Litoměřice	Ústěšk	
Litoměřice	Upronhlavy	266	10				0	0	10	III	Litoměřice	Lovosice	
Litoměřice	Ústěšk	2 805	12	1			1	2	16	II	Litoměřice	Ústěšk	
Litoměřice	Vědomice	884	10				0	0	10	III	Litoměřice	Roudnice n.L.	
Litoměřice	Velemín	1 564	12				1	0	13	II	Litoměřice	Lovosice	
Litoměřice	Velké Zernoseky	486	10				0	0	10	III	Litoměřice	Litoměřice	
Litoměřice	Vchynice	307	10				0	0	10	III	Litoměřice	Lovosice	
Litoměřice	Vlastislav	172	5				0	0	5	III	Litoměřice	Lovosice	
Litoměřice	Vražkov	424	10				0	0	10	III	Litoměřice	Roudnice n.L.	
Litoměřice	Vrboice	517	10				0	0	10	III	Litoměřice	Roudnice n.L.	
Litoměřice	Vrtičany	327	10				0	0	10	III	Litoměřice	Roudnice n.L.	
Litoměřice	Vrutice	304	10				0	0	10	III	Litoměřice	Lovosice	
Litoměřice	Záluží	161	5				0	0	10	III	Litoměřice	Litoměřice	
Litoměřice	Žabovřesky nad Ohří	247	10				0	0	5	III	Litoměřice	Roudnice n.L.	
Litoměřice	Zahostovice	531	10				0	0	10	III	Litoměřice	Roudnice n.L.	
Litoměřice	Zidovice	374	10			1	0	0	10	III	Litoměřice	Litoměřice	
Litoměřice	Žitenice	1 527	12				1	0	11	II	Litoměřice	Roudnice n.L.	
Litoměřice	Celkem	119 070						0	13	II	Litoměřice	Litoměřice	
Teplice	Bílina	16 703	15	1	1	1	2	2	21	I	Teplice	Bílina	
Teplice	Bořislav	400	10				0	0	11	II	Teplice	Teplice	
Teplice	Bystřany	1 902	12		1	1	1	1	16	II	Teplice	Teplice	
Teplice	Bžany	843	10				0	0	10	III	Teplice	Teplice	
Teplice	Dubí	8 127	12	1	1	1	2	2	18	II	Teplice	Teplice	
Teplice	Duchcov	8 520	12	1	1	1	2	2	18	II	Teplice	Teplice	
Teplice	Háj u Duchcova	1 112	12				0	0	12	II	Teplice	Teplice	
Teplice	Hostomice	1 245	12			1	0	0	14	II	Teplice	Bílina	
Teplice	Hrob	2 016	12				1	1	14	II	Teplice	Teplice	
Teplice	Hrobčice	1 063	12				1	1	14	II	Teplice	Bílina	
Teplice	Jenkov	910	10				0	0	10	III	Teplice	Teplice	
Teplice	Kladrubby	343	10				0	0	11	II	Teplice	Teplice	
Teplice	Kostomlaty pod Milešovk	877	10		1		0	0	11	II	Teplice	Bílina	
Teplice	Košťany	3 094	12				1	2	15	II	Teplice	Teplice	

Okres	Obec	počet obyvatel k 1.1.2014	Koeficient počet obyvatel	Koeficient kulturní, sportovní centra nad 1000 os.	Koeficient ÚSP, LDN, DD, DSS ubyt. zařízení nad 200 os.	Koeficient zóna havarij. zvl. předpisu	Koeficient zatížené dopravní cesty - více než 2000 os.	Koeficient počet zásahů	rizikových	Stupeň rizika	Oblastní středisko	Výjezdová základna	Poznámka
Teplice	Krupka	13 269	15	1		1	1	2	20	II	Teplice	Teplice	
Teplice	Lahošť	603	10				0	0	10	III	Teplice	Teplice	
Teplice	Ledvice	546	10			1	0	0	12	II	Teplice	Blina	
Teplice	Lukov	140	5				0	0	5	III	Teplice	Blina	
Teplice	Měrunice	322	10				0	0	10	III	Teplice	Blina	
Teplice	Mikulov	231	10				0	0	10	III	Teplice	Teplice	
Teplice	modlany	996	10				0	0	10	III	Teplice	Teplice	
Teplice	moldava	175	5				0	0	5	III	Teplice	Teplice	
Teplice	Novosedlice	2 187	12				1	1	14	II	Teplice	Teplice	
Teplice	Ohnič	765	10				0	0	10	III	Teplice	Teplice	
Teplice	Osek	4 836	12		1		1	2	16	II	Teplice	Teplice	
Teplice	Probošťov	2 679	12				1	1	14	II	Teplice	Teplice	
Teplice	Rýně nad Blinou	804	10			1	0	0	11	II	Teplice	Teplice	
Teplice	Srbice	340	10			1	0	0	13	II	Teplice	Teplice	
Teplice	Světec	1 006	12				0	0	12	II	Teplice	Blina	
Teplice	Teplice	50 024	20	1	1	1	2	2	26	I	Teplice	Teplice	
Teplice	Ujezdeček	929	10				0	0	10	III	Teplice	Teplice	
Teplice	Zabrušany	1 108	12			1	0	0	13	II	Teplice	Teplice	
Teplice	Žalany	523	10				1	0	11	II	Teplice	Teplice	
Teplice	Žim	158	5				0	0	5	III	Teplice	Teplice	
Teplice Celkem		128 796											
Louny	Bitozoves	418	10				0	0	10	III	Louny	Žatec	
Louny	Blatno	513	10				0	0	10	III	Louny	Podbořany	
Louny	Blažim	266	10				0	0	10	III	Louny	Žatec	
Louny	Bišany	972	10				0	0	11	II	Louny	Podbořany	
Louny	Bišany u Loun	278	10				0	0	10	III	Louny	Louny	
Louny	Brodec	72	5				0	0	5	III	Louny	Louny	
Louny	Břvany	328	10				0	0	10	III	Louny	Louny	
Louny	Citoliby	1 040	12				1	0	13	II	Louny	Louny	
Louny	Čeradice	287	10				0	0	10	III	Louny	Žatec	
Louny	Černčice	1 347	12				0	0	12	II	Louny	Louny	
Louny	Deštnice	185	5				0	0	5	III	Louny	Žatec	
Louny	Dobroměřice	1 404	12				0	0	12	II	Louny	Louny	
Louny	Domoušice	657	10				0	0	10	III	Louny	Louny	

Okres	Obec	počet obyvatel k 1.1.2014	Koeficient počet obyvatel	Koeficient obch., kult., sport. centra nad 1000 os.	Koeficient USP, LDN, DD, DSS ubyt. zar. nad 200 os.	Koeficient zóna havarij. plánu die zvl. Předpisu	Koeficient zvl. zatížené dopravní cesty - více než 2000 os.	Koeficient počet zásahů	rizikových	Stupeň rizika	Oblastní středisko	Výjezdová základna	Poznámka
Louny	Holedeč	587	10					0	10	III	Louny	Zatec	
Louny	Hříškov	397	10					0	10	III	Louny	Louny	
Louny	Hřivice	634	10					0	10	III	Louny	Louny	
Louny	Chlumčany	556	10					0	10	III	Louny	Louny	
Louny	Chožov	559	10					0	10	III	Louny	Louny	
Louny	Chraberce	135	5					0	5	III	Louny	Louny	
Louny	Jimlín	850	10				1	0	11	II	Louny	Louny	
Louny	Koštice	616	10					0	10	III	Louny	Louny	
Louny	Kozly	135	5				1	0	6	III	Louny	Louny	
Louny	Krásný Dvůr	682	10					0	10	III	Louny	Podbořany	
Louny	Kryry	2 371	12			1		2	15	II	Louny	Podbořany	
Louny	Lenešice	1 439	12					0	12	II	Louny	Louny	
Louny	Libčeves	957	10				1	0	11	II	Louny	Louny	
Louny	Liběšice	751	10					0	10	III	Louny	Zatec	
Louny	Libočany	546	10					0	10	III	Louny	Zatec	
Louny	Libořice	342	10					0	10	III	Louny	Zatec	
Louny	Lipno	495	10					0	10	III	Louny	Zatec	
Louny	Lišany	160	5					0	5	III	Louny	Zatec	
Louny	Lišany	444	10					0	10	III	Louny	Louny	
Louny	Louny	18 476	15	1	1	1	1	2	21	I	Louny	Louny	
Louny	Lubeneč	1 446	12					1	14	II	Louny	Podbořany	
Louny	Měcholupy	1 010	12				1	0	13	II	Louny	Zatec	
Louny	Nepomyšl	386	10					0	10	III	Louny	Podbořany	
Louny	Nová Ves	117	5					0	5	III	Louny	Louny	
Louny	Nové Sedlo	519	10					0	10	III	Louny	Zatec	
Louny	Obora	400	10					0	10	III	Louny	Louny	
Louny	Ořihov	368	10				1	0	11	II	Louny	Podbořany	
Louny	Opočno	134	5					0	5	III	Louny	Louny	
Louny	Panenský Týnec	453	10					0	10	III	Louny	Louny	
Louny	Peruc	2 199	12		1			1	13	II	Louny	Louny	
Louny	Petrohrad	657	10				1	0	12	II	Louny	Podbořany	
Louny	Pnětluky	349	10					0	10	III	Louny	Louny	
Louny	Počedělice	281	10					0	10	III	Louny	Louny	
Louny	Podbořanský Rohozec	124	5					0	5	III	Louny	Podbořany	

Okres	Obec	počet obyvatel k 1.1.2014	Koeficient počet obyvatel	Koeficient obcn., kult., sport. centra nad 1000 os.	Koeficient ÚSP, LDN, DD, DSS ubyt. zař. nad 200 os.	Koeficient zóna havarij. zvl. plánu die Přebisu	Koeficient zvl. zařizené dopravní cesty - více než 2000 os.	Koeficient počet zásahů	rizikových	Stupeň rizika	Oblastní středisko	Výjezdová základna	Poznámka
Louny	Podbořany	6 302	12	1	1	1	2	18	II	Louny	Podbořany		
Louny	Postoloprty	4 955	12			1	2	16	II	Louny	Louny		
Louny	Raná	259	10				0	11	II	Louny	Louny		
Louny	Ročov	560	10				0	10	III	Louny	Louny		
Louny	Slavětín	504	10				0	10	III	Louny	Louny		
Louny	Smolnice	418	10				0	10	III	Louny	Louny		
Louny	Staňkovice	894	10				0	10	III	Louny	Zátec		
Louny	Toužetín	299	10				0	10	III	Louny	Louny		
Louny	Tuchoňice	678	10				0	10	III	Louny	Zátec		
Louny	Uhřetce	82	5				0	5	III	Louny	Louny		
Louny	Valernyšlèves	333	10			1	0	11	II	Louny	Zátec		
Louny	Velkéže	413	10				0	10	III	Louny	Louny		
Louny	Vinařice	226	10				0	10	III	Louny	Louny		
Louny	Vrbno nad Lesy	176	5				0	5	III	Louny	Louny		
Louny	Vrutek	1 858	12			1	1	14	II	Louny	Podbořany		
Louny	Vršovice	268	10				0	10	III	Louny	Louny		
Louny	Vyškov	497	10				0	10	III	Louny	Zátec		
Louny	Zálužice	77	5			1	0	6	III	Louny	Zátec		
Louny	Zbrašín	317	10				0	10	III	Louny	Louny		
Louny	Zátec	19 224	15	1	1	1	2	21	I	Louny	Zátec		
Louny	Želkovice	88	5				0	5	III	Louny	Louny		
Louny	Žerotín	194	5				0	5	III	Louny	Louny		
Louny	Žiželice	414	10			1	0	11	II	Louny	Zátec		
Louny Celkem		86 378											
Most	Bečov	1 575	12				0	13	II	Most	Most		
Most	Bělušice	215	10		1		0	11	II	Most	Most		
Most	Braňany	1 313	12			1	0	13	II	Most	Most		
Most	Brandov	243	10				0	10	III	Most	Klínky		
Most	Český Jiřetín	75	5				0	5	III	Most	Klínky		
Most	Havraň	664	10			1	0	12	II	Most	Most		
Most	Hora Svaté Kateřiny	441	10				0	10	III	Most	Klínky		
Most	Horní Jiřetín	2 183	12			1	2	15	II	Most	Litvínov		
Most	Klínky	105	5				0	5	III	Most	Klínky		
Most	Korozluky	197	5				0	5	III	Most	Most		

Okres	Obec	počet obyvatel k 1.1.2014	Koeficient počet obyvatel	Koeficient obch., kult., sport. centra nad 1000 os.	Koeficient USP, LDN, DD, DSS ubyt. zař. nad 200 os.	Koeficient zóna havarij. plánů dle Předpisu	Koeficient zvl. zatížené dopravní cesty - více než 2000 os.	Koeficient počet zásahů	rizikových	Stupeň rizika	Oblastní středisko	Výjezdová základna	Poznámka
Most	Lišnice	219	10				1	0	11	II	Most	Most	
Most	Litvínov	25 140	15	1	1	1	1	2	21	I	Most	Litvínov	
Most	Lom	3 760	12				1	2	15	II	Most	Litvínov	
Most	Louka u Litvínova	714	10					0	10	III	Most	Litvínov	
Most	Lužice	571	10					0	10	III	Most	Most	
Most	Malé Březno	234	10					0	10	III	Most	Most	
Most	Mariánské Radčice	471	10					0	10	III	Most	Litvínov	
Most	Meziboří	4 753	12	1		1	1	2	17	II	Most	Litvínov	
Most	Most	67 332	20	1	1	1	1	2	26	I	Most	Most	
Most	Nová Ves v Horách	446	10					0	10	III	Most	Litvínov	
Most	Obrnice	2 274	12			1	1	2	16	II	Most	Most	
Most	Patokryje	435	10					0	10	III	Most	Most	
Most	Polarady	250	10					0	10	III	Most	Most	
Most	Skřín	239	10				1	0	11	II	Most	Most	
Most	Volevčice	94	5					0	5	III	Most	Most	
Most	Želenice	476	10				1	0	11	II	Most	Most	
Most celkem		114 419											
Chomutov	Bílence	252	10					0	10	III	Chomutov	Chomutov	
Chomutov	Blatno	481	10					0	10	III	Chomutov	Chomutov	
Chomutov	Boleboř	233	10					0	10	III	Chomutov	Jirkov	
Chomutov	Březno	1 276	12				1	0	13	II	Chomutov	Chomutov	
Chomutov	Černovice	548	10				1	0	11	II	Chomutov	Chomutov	
Chomutov	Domašín	167	5					0	5	III	Chomutov	Kadaň	
Chomutov	Droužkovice	780	10				1	0	11	II	Chomutov	Chomutov	
Chomutov	Hora Svatého Šebestiána	292	10				1	0	11	II	Chomutov	Chomutov	
Chomutov	Hrušovany	542	10					0	10	III	Chomutov	Chomutov	
Chomutov	Chbany	595	10					0	10	III	Chomutov	Kadaň	
Chomutov	Chomutov	49 185	15	1	1	1	1	2	21	I	Chomutov	Chomutov	
Chomutov	Jirkov	20 029	15	1	1	1	1	2	21	I	Chomutov	Jirkov	
Chomutov	Kadaň	17 923	15	1	1	1	1	2	21	I	Chomutov	Kadaň	
Chomutov	Kalek	238	10					0	10	III	Chomutov	Chomutov	
Chomutov	Klaštepec nad Ohří	14 902	15	1	1	1	1	2	21	I	Chomutov	Kadaň	
Chomutov	Kovářská	1 089	12		1			0	13	II	Chomutov	Vejprty	
Chomutov	Kryštofov Hamry	112	5					0	5	III	Chomutov	Vejprty	

PŘÍLOHA

2. METODIKA STANOVENÍ DOSTUPNOSTI A VÝSLEDKY VÝPOČTŮ DOSTUPNOSTI



Metodika stanovení dostupnosti a výsledky výpočtů dostupnosti

Dostupnost místa poskytnutí PNP dle výpočtů na základě průjezdnosti stávající sítě pozemních komunikací se zohledněním topologických parametrů jednotlivých katastrálních území obcí.

METODIKA TVORBY SÍŤOVÉHO MODELU:

PŘEDPOKLÁDANÝ DOJEZD VOZIDEL ZZS ÚK V ROCE 2014 A SIMULACE DOJEZDOVÝCH ČASŮ VÝJEZDOVÝCH ZÁKLADEN, A TO NA SÍDLA V JEJICH PRIMÁRNÍM ZÁSAHOVÉM ÚZEMÍ URČENÉM "NEJKRATŠÍ MOŽNOU TRASOU".

Analýza dojezdu byla vytvořena v prostředí softwaru ArcINFO 10.0, resp. jeho nadstavbou Network Analyst. Rastr výškových dat byl vytvořen v softwaru GRASS.

Zdrojem dat byla síť komunikací pro Ústecký kraj s bufferem cca 10 kilometrů, a to od společnosti CEDA. Pro ověření korektnosti atributových informací jednotlivých úseků komunikací z hlediska průběhu intravilán/extravilán, byly využity data ZABAGED. Z této databáze byly také využity vrstvy vrstevnic pro tvorbu výškového rastru - modelu řešeného území. Zdrojem vrstvy obcí byl ArcČR 500.

Silniční síť byla na základě mnoha parametrů separována do kategorií, přičemž každé byla po konzultaci s Ing. Repkem (ZZS ÚK) stanovena základní rychlost, za kterou lze daný úsek projet, čímž vznikl základní síťový model území. Porovnáním hodnot základního modelu s reálnými hodnotami z roku 2013 a 2014 byly výpočtové hodnoty vlivu sklonu a zakřivení včetně základní rychlosti korekcí upraveny.

Tabulka základních rychlostí a kategorií komunikací

Dálnice a Rychlostní komunikace	120
Dálnice a Rychlostní komunikace - most	120
Dálnice a Rychlostní komunikace - nájezd	51
Silnice I. třídy - intravilán	45
Silnice I. třídy - extravilán	75
Silnice II. třídy - intravilán	36
Silnice II. třídy - extravilán	63
Silnice III. třídy - intravilán	36
Silnice III. třídy - extravilán	51
Významné místní komunikace - intravilán	36
Významné místní komunikace - extravilán	51
Místní komunikace - intravilán	26
Místní komunikace - extravilán	25
Zpevněné polní a účelové cesty	15
Lesní cesty	5
Výjezdní komunikace z areálu ZZS	25

Údaje o sklonu byly získány z rastru výšek. Vrstevnice byly metodou TOPO TO RASTER převedeny na rastr. Metodou SLOPE byly pak údaje pro jednotlivé úseky zapsány do atributové tabulky.

Údaje o zakřivení byly vypočítány jako rozdíl mezi přímou vzdáleností koncových bodů linie komunikace a jejich skutečnou vzdáleností.

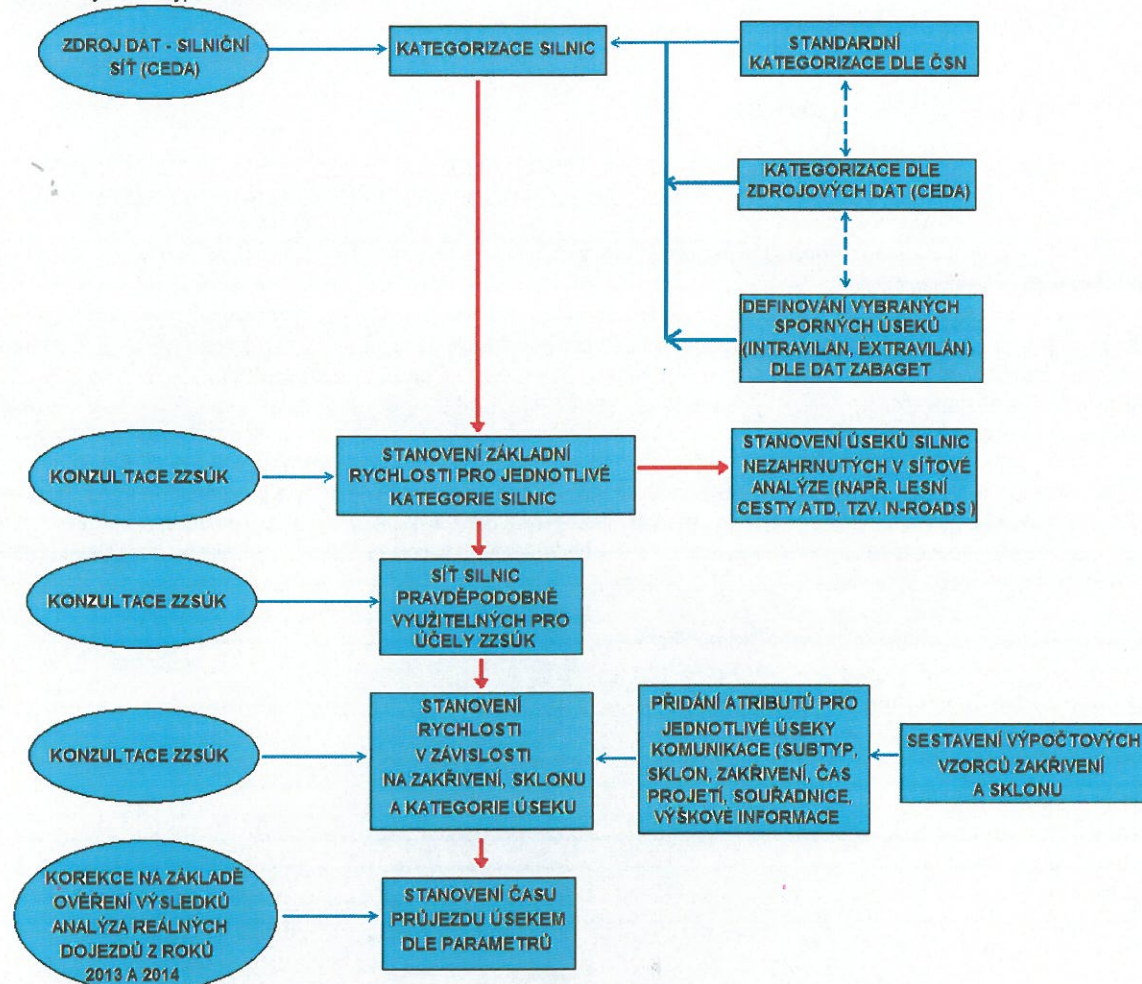
Výsledná hodnota rychlosti - směrodatná rychlost - je tedy výsledkem stanovení základní rychlosti, od které bylo na základě sklonitosti a zakřivení přičtena či odečtena rychlost (v závislosti na směru jízdy - jeden úsek může být jednou využit ve směru "do kopce", podruhé "z kopce" - rychlost bude v tomto případě pokaždé jiná).

Výsledné hodnoty se na základě porovnání náhodně vybraných obcí neliší o více než 1 minutu.

V této příloze jsou v tabulce uvedeny časy dojezdu vozidel ZZSÚK do jednotlivých obcí Ústeckého kraje dle výpočtového modelu.

Mapové podklady zobrazují časy dojezdů vozidel ZZSÚK dle jednotlivých výjezdových základen a souhrnně za celý Ústecký kraj.

Schéma vytvoření výpočtového modelu



Mapa dojezdů z výjezdových základen ZZSÚK na území Ústeckého kraje

V této mapě jsou území, které nejsou vyjmenovány v textové části a které jsou v katastru jednotlivých obcí graficky označeny s dojezdem vyšším, než 20 min. Tyto oblasti jsou neobydlené, zpravidla se jedná o oblasti lesnaté nebo skalnaté bez komunikací nebo pouze s lesními cestami.

Legenda mapové části:

Linie - čas dojezdu (min.)	Polygony - čas dojezdu (min.)		
0 - 18	0 - 18	Výjezdni základna	Vodní plocha
18 - 20	18 - 20	Obec	Intravilán
20 - 22	20 - 22	ORP	Železnice - vybrané hlavní tahy
22 - 25	22 - 25	Město	
25 - 30	25 - 30	SO ORP	

Obec	Dostupnost (min)
Arnoltice	9:58
Bečov	9:52
Bechlín	7:33
Bělušice	9:55
Benešov nad Ploučnicí	10:26
Bílenice	6:54
Bílina	0:48
Bitozeves	10:17
Blatno	8:18
Blatno	17:28
Blažim	10:49
Blšany	3:38
Blšany u Loun	3:38
Bohušovice nad Ohří	5:32
Boleboř	5:32
Bořislav	10:24
Braňany	7:23
Brandov	18:03
Brňany	7:20
Brodec	6:22
Brozany nad Ohří	8:17
Brzánky	7:22
Březno	6:25
Bříza	5:41
Břvany	9:52
Budyně nad Ohří	8:15
Býčkovice	6:36
Bynovec	8:02
Bystřany	3:27
Bžany	7:07
Cítoliby	1:55
Ctiněves	7:34
Čeradice	3:45
Černčice	2:48
Černěves	5:26
Černiv	9:11
Černouček	8:46
Černovice	4:46
Česká Kamenice	0:02
Český Jiřetín	11:35
Čížkovice	3:42
Děčany	12:40
Děčín	0:25
Deštnice	10:58
Dlažkovice	8:23

Obec	Dostupnost (min)
Dobkovice	7:44
Dobrná	7:05
Dobroměřice	3:14
Dobříň	4:29
Doksany	6:50
Dolánky nad Ohří	9:09
Dolní Habartice	8:56
Dolní Podluží	7:50
Dolní Poustevna	6:15
Dolní Zálezly	11:16
Domašín	10:51
Domoušice	18:22
Doubice	9:10
Drahobuz	8:55
Droužkovice	3:23
Dubí	5:47
Duchcov	5:31
Dušníky	4:29
Evaň	17:43
Františkov nad Ploučnicí	12:14
Habrovany	9:33
Háj u Duchcova	9:03
Havraň	5:14
Heřmanov	12:11
Hlinná	5:32
Holedeč	4:24
Homole u Panny	12:24
Hora Svaté Kateřiny	11:39
Hora Svatého Šebestiána	13:02
Horní Beřkovice	11:08
Horní Habartice	6:41
Horní Jiřetín	8:05
Horní Podluží	10:00
Horní Řepčice	6:16
Hostomice	5:47
Hoštka	11:34
Hrob	8:41
Hrobce	5:37
Hrobčice	2:05
Hrušovany	8:35
Hřensko	10:42
Hříškov	7:43
Hřivice	10:40
Huntířov	6:45
Chabařovice	7:17

Obec	Dostupnost (min)
Chbany	8:23
Chlumčany	2:25
Chlumec	6:24
Chodouny	6:17
Chodovlice	6:57
Chomutov	0:32
Chotěšov	9:15
Chotiměř	7:41
Chotíněves	6:00
Chožov	7:58
Chraberce	8:04
Chřibská	10:56
Chuderov	2:24
Chudoslavice	7:48
Janov	13:31
Janská	3:54
Jenčice	4:15
Jeníkov	4:53
Jetřichovice	11:29
Jílové	8:32
Jimlín	6:33
Jirkov	0:01
Jiřetín pod Jedlovou	8:09
Jiříkov	5:56
Kadaň	1:42
Kalek	13:57
Kámen	6:26
Kamýk	5:47
Keblice	5:42
Kladruby	3:21
Klapý	10:06
Kláštorec nad Ohří	7:31
Kleneč	2:32
Klíny	0:16
Korozluky	6:37
Kostomlaty pod Milešovkou	12:05
Kostomlaty pod Řípem	7:36
Košťany	4:50
Koštice	12:02
Kovářská	7:40
Kozly	8:15
Krabčice	4:26
Krásná Lípa	4:06
Krásný Dvůr	4:51
Krupka	7:56

Obec	Dostupnost (min)
Kryry	6:53
Kryštofovy Hamry	8:52
Křesín	14:22
Křešice	6:13
Křimov	9:39
Kunratice	2:54
Kyškovice	4:38
Kytlice	9:07
Labská Stráň	12:15
Lahošť	4:17
Ledvice	6:01
Lenešice	5:23
Levín	6:07
Lhotka nad Labem	0:51
Libčeves	9:38
Libědice	10:10
Liběšice	3:45
Liběšice	6:57
Libkovic pod Řípem	7:33
Libočany	2:46
Libochovany	8:53
Libochovice	13:38
Libořice	6:59
Libotenice	7:42
Libouchec	8:24
Lipno	11:16
Lipová	3:03
Lišany	9:26
Lišnice	6:19
Líšťany	4:17
Litoměřice	1:06
Litvínov	0:02
Lkáň	10:14
Lobendava	6:04
Lom	2:44
Loučná pod Klínovcem	11:32
Louka u Litvínova	1:56
Louny	0:58
Lovečkovice	7:36
Lovosice	0:04
Lubenec	13:21
Ludvíkovice	3:28
Lukavec	3:01
Lukov	8:26
Lužice	5:38

Obec	Dostupnost (min)
Malá Veleň	6:54
Malé Březno	7:36
Malé Březno	12:22
Malé Žernoseky	1:29
Malečov	12:15
Malič	6:26
Málkov	6:05
Mašovice	5:14
Mariánské Radčice	5:20
Markvartice	4:38
Martiněves	9:04
Mašťov	11:32
Měděnec	14:08
Měcholupy	5:52
Merboltice	14:52
Měrunice	7:41
Meziboří	2:47
Michalovice	5:31
Mikulášovice	4:10
Mikulov	12:12
Miřejovice	3:34
Místo	10:50
Mlékojedy	2:58
Mnetěš	6:42
Modlany	6:44
Moldava	18:23
Most	0:00
Mšené-lázně	11:18
Nepomyšl	7:41
Nezabylice	4:43
Nová Ves	8:17
Nová Ves v Horách	10:34
Nové Dvory	6:42
Nové Sedlo	6:45
Novosedlice	2:20
Obora	4:43
Obrnice	6:42
Očihov	3:41
Ohníč	8:29
Okounov	13:44
Oleško	8:10
Opočno	7:53
Osek	5:59
Otvice	2:27
Panenský Týnec	7:12

Obec	Dostupnost (min)
Patokryje	6:01
Perštejn	11:35
Peruc	11:58
Pesvice	5:56
Pětipsy	9:45
Petrohrad	13:13
Petrovice	12:12
Píšťany	6:01
Ploskovice	5:34
Pnětluky	16:14
Počedělice	6:24
Podbořanský Rohozec	11:10
Podbořany	0:05
Podsedice	7:13
Polepy	11:13
Polerady	7:26
Postoloprty	7:03
Povrly	10:31
Prackovice nad Labem	9:51
Proboštov	4:16
Přestanov	6:58
Přestavky	5:14
Račetice	8:24
Račice	9:20
Račiněves	4:10
Radonice	12:56
Radovesice	12:16
Raná	7:09
Ročov	11:54
Rochov	5:49
Rokle	5:14
Roudnice nad Labem	1:14
Rtyně nad Bílinou	6:46
Rumburk	1:28
Růžová	10:41
Rybniště	9:00
Ryjice	7:00
Řehlovice	7:46
Sedlec	9:07
Siřejovice	5:38
Skršín	9:13
Slatina	11:20
Slavětín	7:38
Smolnice	5:22
Snědovice	12:42

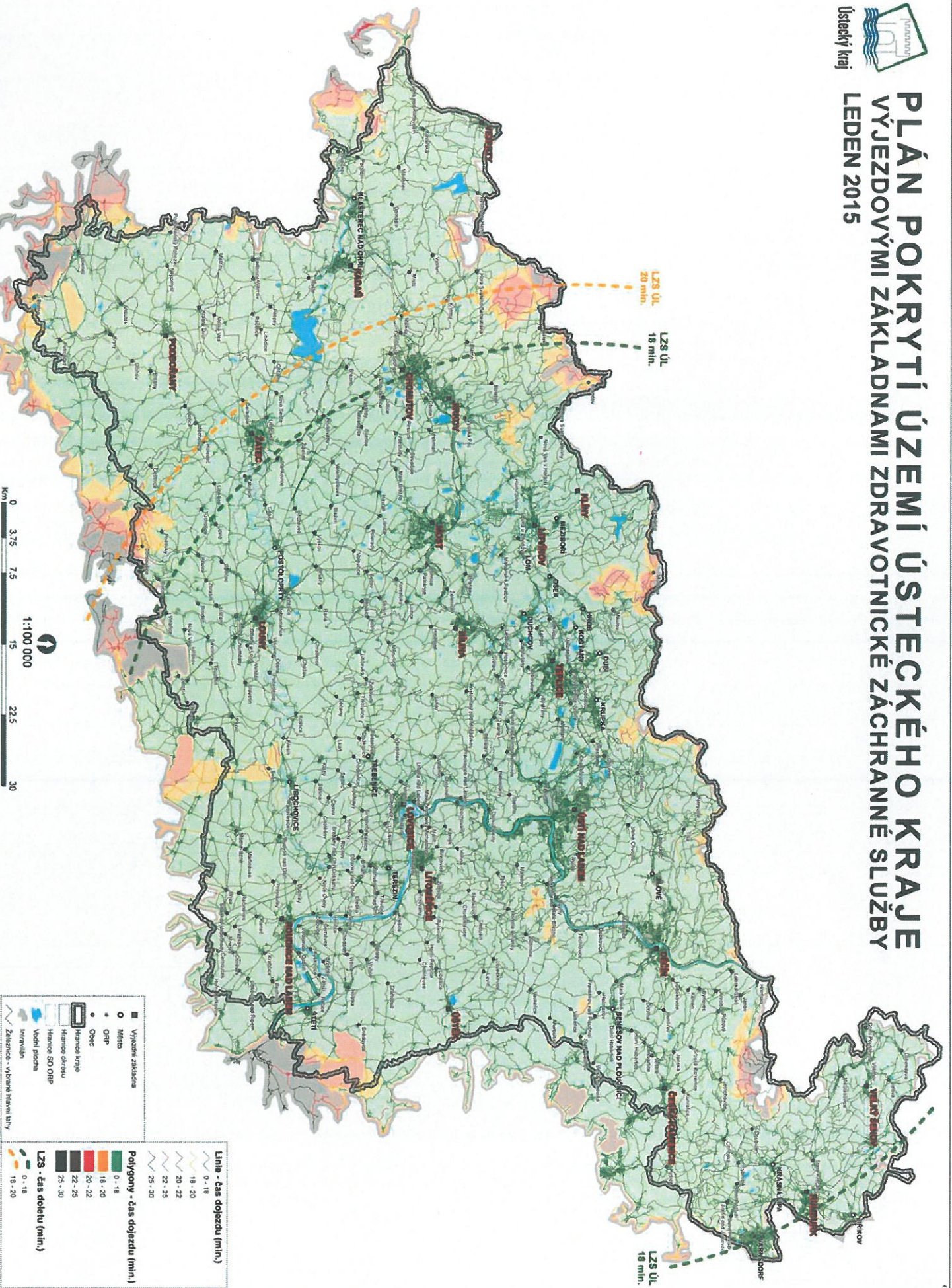
Obec	Dostupnost (min)
Spořice	2:49
Srbice	4:48
Srbská Kamenice	6:46
Staňkovice	7:17
Staňkovice	4:27
Staré Křečany	5:19
Starý Šachov	13:36
Stebno	11:53
Straškov-Vodochody	5:12
Strupčice	7:57
Sulejovice	2:18
Světec	6:16
Šluknov	5:50
Štětí	10:46
Tašov	11:26
Těchlovice	9:20
Telnice	10:20
Teplice	1:10
Terezín	4:01
Tisá	12:22
Toužetín	5:32
Travčice	7:31
Trmice	9:15
Trnovany	3:12
Třebenice	5:33
Třebívlice	10:15
Třebušíň	9:56
Tuchořice	10:26
Údlice	4:21
Úherce	10:13
Újezdeček	1:41
Úpohlavy	6:34
Ústí nad Labem	3:04
Ústěk	0:06
Valkeřice	15:24
Varnsdorf	7:46
Vědomice	2:52
Vejprty	0:02
Velemín	5:27
Velemyšleves	8:35
Veliká Ves	5:37
Velká Bukovina	8:35
Velké Březno	11:44
Velké Chvojno	7:25
Velké Žernoseky	7:32

Obec	Dostupnost (min)
Velký Šenov	0:09
Veltěže	5:10
Verneřice	10:42
Veselé	3:04
Vchynice	2:41
Vilémov	2:38
Vilémov	11:27
Vinařice	10:46
Vlastislav	7:55
Volevčice	10:16
Vražkov	5:15
Vrbice	8:40
Vrbičany	7:16
Vrbno nad Lesy	7:17
Vroutek	5:48
Vrskmaň	4:02
Vršovice	4:08
Vrutice	11:22
Všehrady	4:45
Všestudy	7:11
Výsluní	14:28
Vysoká Pec	3:18
Výškov	10:52
Zabrušany	5:15
Záluží	7:43
Zálužice	5:49
Zbrašín	7:51
Zubrnice	11:49
Žabovřesky nad Ohří	13:17
Žalany	7:27
Žalhostice	4:45
Žatec	0:22
Želenice	5:17
Želkovice	10:47
Žerotín	8:13
Židovice	3:34
Žim	11:23
Žitenice	1:25
Žiželice	5:09

PŘÍLOHA

3. MAPOVÉ VYJÁDŘENÍ DOSTUPNOSTI VE STAVU K LEDNU 2015

PLÁN POKRYTÍ ÚZEMÍ ÚSTECKÉHO KRAJE VÝJEZDOVÝMI ZÁKLADNAMI ZDRAVOTNICKÉ ZÁCHRANNÉ SLUŽBY LEDEN 2015



ZDROJ DAT: ©ZABAGED, CEDA, ARCCRS00, SCHMADNCOVY SYSTEM: S-JTSK (EAST NORTH), VYTVOŘENO V: ESRI ARCCINFO 10.0, GRASS, AUTOR: MGR. ADAM JAVORČÁK (KRAJSKÝ ÚŘAD ÚSTECKÉHO KRAJE)
 AKUMULOVÉ HODNOTY ČASU (V MINUTÁCH) VYJEDUJÍCÍ DOBU DOJEZDU/PRŮJEZDU ZVLÁŠTĚ ZA JEDNOTLIVÉ ÚSEKY V RÁMCI SÍTĚ SILNIC A TO Z JEDNOTLIVÝCH VYJEZDOVÝCH ZÁKLADEN ZDRAVOTNICKÉ ZÁCHRANNÉ SLUŽBY NA ÚZEMÍ ÚSTECKÉHO KRAJE
 POLYGONOVÁ VRSTVA ZOBRAZUJE DOSAH ZDRAVOTNICKÉ ZÁCHRANNÉ SLUŽBY I PRO OBLASTI LEŽÍCÍ MIMO PŘÍMÉ VEDENÍ KOMUNIKACE, TATO VRSTVA VZNIKLA INTERPOLACÍ, GRAFICKY ZOBRAZENÉ POKRYTÍ JE ALE PODSTATNĚ GENERALIZOVÁNE

PŘÍLOHA

4. ROZMÍSTĚNÍ VÝJEZDOVÝCH ZÁKLADEN A STRUKTURA VÝJEZDOVÝCH
SKUPIN VE STAVU K LEDNU 2015



Zdravotnická záchranná služba Ústeckého kraje, příspěvková organizace

Sociální péče 799/7A; 400 11 Ústí nad Labem

Tel.: 475 234 111, FAX: 475 234 532

IČO: 00829013, zapsaná v Obchodním rejstříku vedeném Krajským soudem v Ústí nad Labem, oddíl Pr, vložka 759

Rozmístění výjezdových základen a výjezdových skupin

Seznam Výjezdových základen a výjezdových skupin zabezpečujících pokrytí VZ, jejich dislokace pro jednotlivá katastrální území obcí Ústeckého kraje – min. stav od 1.1.2015

Okres Obec	Výjezdové základny	Výj.sk. Letecké ZZS		Rychlé lékařské pomoci		Rychlé zdravotnické pomoci		Poznámka
		DEN	NOC	DEN	NOC	DEN	NOC	
Okres Ústí n.L.								
	Ústí n.L.	1	0	1	1	3*	2	
Okres Litoměřice								
	Litoměřice			1	1	1	1	
	Roudnice			1	1	1	1	
	Lovosice			1	1	1		
	Úštěk					1	1	
Okres Děčín								
	Děčín			1	1	2	2	
	Česká Kamenice			1	1	1*		
	Rumburk			1	1	1	1	
	Velký Šenov					1	1	
Okres Teplice								
	Teplice			1	1	3	2	
	Bílina					1	1	
Okres Louny								
	Žatec			1	1	1	1	
	Louny			1	1	2	1	
	Podbořany			1	1	1	(1+)	
Okres Chomutov								
	Chomutov			1	1	2	1	
	Jirkov					1	1	
	Kadaň			1	1	1	1	
	Vejpřty					1	1	
Okres Most								
	Most			1	1	1	1	
	Litvínov					2	2	
	Klíný					1	(1+)	
Celkem		1	0	14	14	29	21 (23)	

Vysvětlivky

* u takto označených lokalit je v denní době jedna RZP nasazena pouze ve všední dny

Zpracoval: Ing. Martin Repko