

# **Domovy pro seniory Šluknov – Krásná Lípa příspěvková organizace**



**Výroční zpráva o činnosti a hospodaření  
za rok 2014**

# Obsah

- I. Sídlo organizace
- II. Vznik a postavení organizace
- III. Zaměření a činnost organizace
- IV. Stavebně technické uspořádání, služby, outsourcing
- V. Základní údaje o klientech
- VI. Organizační struktura a zaměstnanci
- VII. Základní personální údaje a vzdělávání zaměstnanců
- VIII. Hospodaření organizace
- IX. Finanční plán na rok 2014
- X. Vedení organizace, kontakty

## Přílohy:

1. **Základní údaje o klientech**
  - přehled o počtech klientů
  - složení klientů dle krajů
  - věkové složení klientů
  - zdravotní stav klientů
  - přiznání příspěvku na péči
  - způsob ubytování klientů
2. **Základní personální údaje**
  - členění zaměstnanců podle věku a pohlaví
  - členění zaměstnanců podle vzdělání a pohlaví
  - složení zaměstnanců dle profesí
  - stav zaměstnanců a průměrná mzda
3. **Hospodaření organizace**
  - přehled nákladů, výnosů, hospodářský výsledek a náklady na jedno lůžko
  - přehled provedených oprav a údržby, zdroje financování
  - přehled veřejných zakázek
  - finanční fondy, sponzorské dary
4. **Finanční plán na rok 2014**

## I. Sídlo organizace

Název: **Domovy pro seniory Šluknov – Krásná Lípa, příspěvková organizace**

Sídlo: Křečanská 630, 407 77 Šluknov

IČ: 47274573

DIČ:

## II. Vznik a postavení organizace

Organizace Domovy pro seniory Šluknov – Krásná Lípa, p.o. vznikla sloučením organizací Domov důchodců Šluknov a Domov důchodců a ústav sociální péče Krásná Lípa k 1.1. 2012 usnesením č. 27/26Z/2011 zastupitelstva Ústeckého kraje, nástupnickou organizací se stal domov důchodců Šluknov.

Domov důchodců Šluknov byl dán do provozu 1.4.1950 pod názvem Česká katolická charita. Řízením ústavu a péčí o klienty byly pověřeny Sestry Kongregace Nejsvětější svátosti. Při svém vzniku byly k dispozici tři budovy. Ve čtvrté bylo zřízeno místní zdravotnické středisko. Do konce roku 1952 měl ústav sedm pavilonů. Od 1. 7. 1960 celý areál převzal pod svou správu československý stát. Došlo ke změně názvu na Domov důchodců Šluknov.

Od 1.1.1995 byl Domov důchodců ve Šluknově ustanoven jako samostatná příspěvková organizace, jejímž zřizovatelem byl Okresní úřad Děčín.

Od roku 2003 je zřizovatelem Domova důchodců Krajský úřad Ústeckého kraje.

Domov pro seniory Krásná Lípa je umístěn v areálu bývalé nemocnice postavené v roce 1904 a doplněné stavbami z padesátých let.

Ke změně názvu došlo 1. 1. 2012.

## III. Zaměření a činnost organizace

Na základě registrace dle zákona č. 108/2006 Sb. je předmětem činnosti poskytování komplexní péče sociálních služeb seniorům a zdravotně postiženým občanům, která spočívá především ve všestranné péči sociální, poskytování ošetrovatelské péče včetně rehabilitace, možnosti využití ergoterapie, s cílem podpory soběstačnosti uživatele a zajištění podmínek pro rozvoj jeho osobnosti.

1. Hlavním účelem, pro který byla příspěvková organizace zřízena, je poskytování sociálních služeb jako činnost nebo soubor činností podle zákona č. 108/2006Sb. O sociálních službách, v platném znění, zajišťujících pomoc a podporu osobám za účelem sociálního začlenění nebo prevence sociálního vyloučení.
2. Předmětem činnosti je poskytování sociálních služeb, jejichž rozsah je vymezen v Rozhodnutí o registraci poskytovatele sociálních služeb dle zákona č. 108/2006Sb., o sociálních službách v platném znění. Organizace je registrována jako poskytovatel sociálních služeb – **Domovy pro seniory a Domovy pro osoby se zdravotním postižením**

3. Na základě registrace dle zákona č. 108/2006 Sb. je předmětem činnosti poskytování komplexní péče sociálních služeb seniorům a zdravotně postiženým občanům, která spočívá především ve všestranné péči sociální, poskytování ošetrovatelské péče včetně rehabilitace, možnosti využití ergoterapie, s cílem podpory soběstačnosti klienta a zajištění podmínek pro rozvoj jeho osobnosti.

Mimo uvedené služby, nabízí zařízení další možnosti – rekreace, výlety, poslechové a taneční odpoledne, soutěže a kulturní vystoupení, sportovní vyžití a společná posezení.

Provoz domova je nepřetržitý a o uživatele domova se starají sociální pracovníci, pracovníci v sociálních službách, terapeuti, zdravotní, ošetrovatelský a provozní personál.

Dvakrát v týdnu zde ordinuje lékařka, která pokud je to nezbytné dochází i mimo ordinační hodiny. Pravidelně dochází i psychiatr a dle potřeby stomatolog.

K odborným vyšetřením jsou uživatelé dopravováni do zdravotnických zařízení.

Uživatelům jsou poskytovány i další služby pedikúra, manikúra, kadeřník.

### **Poskytované služby ve středisku Šluknov, Křečanská 630**

**Druh služby :** *Domovy pro seniory*

**Identifikátor :** 4403315

**Forma poskytování :** *pobytová*

**Kapacita :** 72

**Cílová skupina :** *senioři ve věku od 65 let*

**Druh služby :** *Domovy pro osoby se zdravotním postižením*

**Identifikátor :** 9011702

**Forma poskytování :** *pobytová*

**Kapacita :** 10

**Cílová skupina :** *osoby s mentálním a kombinovaným postižením ve věku od 45 let*

## **Poskytované služby ve středisku Krásná Lípa, Nemocniční 1056/19**

**Druh služby :** *Domovy pro seniory*

**Identifikátor :** 8563497

**Forma poskytování :** *pobytová*

**Kapacita :** 85

**Cílová skupina :** *senioři ve věku od 60 let*

**Druh služby :** *Domovy pro osoby se zdravotním postižením*

**Identifikátor :** 3398036

**Forma poskytování :** *pobytová*

**Kapacita :** 20

**Cílová skupina :** *ženy s mentálním a kombinovaným postižením ve věku od 18 let*

Organizace má povoleno poskytovat Hostinskou činnost – vaření obědů jako doplňkovou činnost.

## **IV. Stavebně technické uspořádání, služby, outsourcing**

**Objekt Domova pro seniory ve středisku Šluknov** se nachází uprostřed nejseverněji položeného města ve šluknovském výběžku.

Historie domova sahá do roku 1894, kdy zde byla nejprve soukromá, později státní okresní nemocnice.

V roce 1950 převzala areál do správy Česká katolická Charita. V roce 1960 byla postavena velkokapacitní prádelna a opravena kuchyně.

Od roku 1966 zajišťoval ústav údržbou všechny ústavy ve Šluknovském výběžku.

V sedmdesátých letech byly některé pavilony předány městu Šluknov a část budov byla asanována. Veškeré pozemky jsou pod správou Domova, a proto mohl být celý areál oplocen.

Dnešní podoba domova je založena na třech obytných pavilonech pro uživatele, administrativní budově, budově kuchyně, budově prádelny, budově dílen, garáží a recepcí.

V roce 2001 byl založen velký park a v roce 2002 proběhly rekonstrukce dvou obytných pavilonů. V roce 2007 bylo pokračováno na opravných a udržovacích pracích, byla provedena výměna oken na jednom z ubytovacích pavilonů, výměna



podlahové krytiny a další opravy související se zlepšením ubytovacích podmínek uživatelů.

V roce 2008 byla provedena oprava v částech prádelna, sušárna, sklad potravin, oprava střech a oprava plynového vytápění.

V letech 2009 – 2010 probíhala rekonstrukce ubytovacího pavilonu č.p. 1688 zařazené do Regionálního operačního programu regionu soudržnosti Severozápad, prioritní osa 9.1. Z původně rozměrově nevyhovujících pokojů, vznikly ubytovací buňky většinou Dvoulůžkové s vlastním sociálním zařízením.

Nevyužité prostory bývalé kotelny, byly zrekonstruovány na společenskou místnost pro kulturní vyžití uživatelů.

Na ubytovacím objektu č.p.631 byla uskutečněna výměna výtahu, původní výtahová plošina, byla zastaralá a vestavbou nového výtahu došlo ke zkvalitnění bezbariérového přístupu.



V roce 2012 bylo pokračováno v opravách oken a topení.

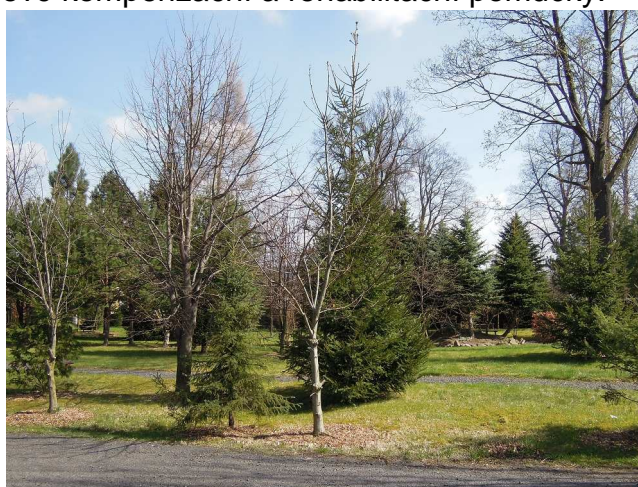
V roce 2013 byla provedena oprava oken a oprava fasády na administrativní budově, dále bylo pokračováno v opravách topení. Pro zlepšení kvality ubytování klientů byl pořízen nový nábytek – nové židle a postele s elektrickým zdvihem.

Do provozu kuchyně byl zakoupen nový konvektomat a bylo částečně obnoveno vybavení kuchyně.

Pro potřeby uživatelů byl zakoupen vícemístný automobil.



V roce 2014 bylo pokračováno v opravách topení a rozvodů. Byla opravena fasáda na administrativní budově. Pro potřeby uživatelů byly zakoupeny nové kompenzační a rehabilitační pomůcky. Byl zakoupen zahradní nábytek a polohovací elektrické postele. Provoz kuchyně a prádelny byl obnoven novým nábytkem a elektrickými spotřebiči. V prostorách šaten bylo opraveno sociální zařízení pro zaměstnance. Na budově č.p.631 byla provedena výměna střešní krytiny a zateplena fasáda.



**Objekt domova pro seniory ve středisku Krásná Lípa** je umístěn v areálu bývalé nemocnice postavené v roce 1904 a doplněné stavbami z padesátých let. Je tvořen čtyřmi budovami.

V budově A je poskytována služba domov pro osoby se zdravotním postižením – ženy, budova byla částečně zrekonstruována v roce 2008 a 2009. Ubytování je v jedno, dvou a třílůžkových pokojích, z nichž některé mají vlastní sociální zařízení. V roce 2012 byla v nevyužitých sklepních prostorách zřízena dílna pro terapeutickou činnost. Budova je třípodlažní, bezbariérová.



Budova B prošla v minulých letech dvěma etapami rekonstrukce, kdy bylo opraveno levé křídlo v přízemí, suterén, kde je umístěna prádelna, kuchyň v přístavbě a výtah. V prosinci 2008 byla zahájena III. etapa rekonstrukce a v průběhu roku 2009 byla dokončena celková rekonstrukce této budovy, která se týkala pravé části přízemí,

prvního a druhého patra budovy, kde byla provedena zásadní změna v uspořádání jednotlivých pokojů s vlastním sociálním zařízením. V roce 2012 zde byla zřízena místnost pro relaxaci a rehabilitaci. Tato budova je bezbariérová.

Budova C je dvoupodlažní, bezbariérová, celkově zrekonstruovaná a poskytuje ubytování v jedno a dvoulůžkových pokojích s vlastním sociálním zařízením.

Budova D je administrativní, dvoupodlažní a není bezbariérová. I tato budova prošla rekonstrukcí v minulých letech.

Dále jsou v areálu tři další objekty a to : márnice, dílna a domek bývalé ČOV, které jsou zapsány v katastru nemovitostí, ale prozatím tyto objekty neprošly žádnou rekonstrukcí. Celý objekt je oplocen a v roce 2012 došlo k rekultivaci rozsáhlého vzrostlého parku, v němž se objekt nachází.

Byly vykáceny dřeviny ohrožující bezprostředně ubytovací pavilony, dále byla učiněna prořezávka náletových a plevelných dřevin.

V roce 2013 byla provedena oprava podlah na budově A a budově D. Na budově B byl dobudován signalizační systém, umožňující komunikaci mezi uživatelem a obslužným personálem. Ke zlepšení prostředí uživatelů byl zakoupen nový nábytek. Na budově B byla provedena rozsáhlá asanace sklepních prostor.



V roce 2014 bylo pokračováno ve zvelebování prostředí, byl zakoupen zahradní nábytek pro uživatele a elektrické polohovací postele. Na budově márnice byla opravena poškozená střešní krytina, včetně oplechování. Byly provedeny opravy



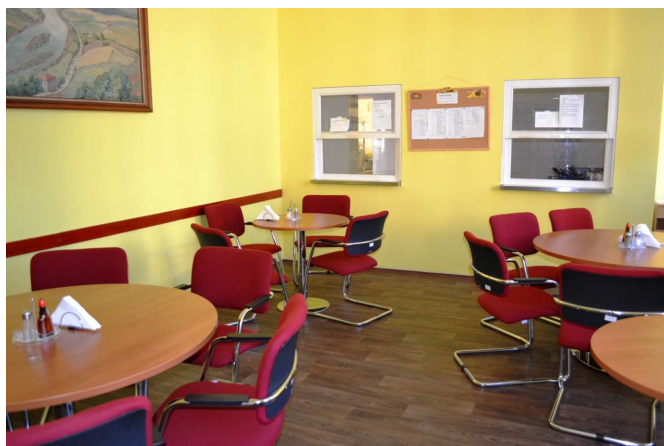
zdiva a maleb v prostorách suterénu ubytovacího pavilonu „B“. V areálu parku byla demolována nefunkční budova čistírny odpadních vod z dob, kdy v areálu byla provozována nemocnice.

Došlo k dovybavení kuchyně novým nádobím a elektrickými spotřebiči.

Pro léčebnou terapii byly zakoupeny nové rehabilitační a kompenzační pomůcky.



Pro potřeby střediska byl zakoupen nový osobní automobil.

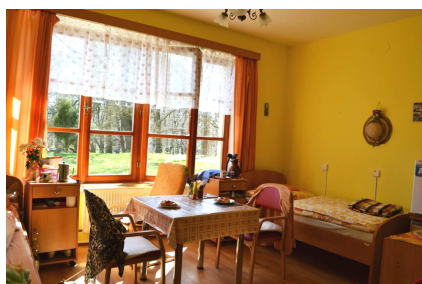


## V. Základní údaje o klientech

Průměrný věk obyvatel za rok 2014 je 82 let, nejstaršímu uživateli je 104 let. V domovech je i několik manželských dvojic. Převážná část uživatelů je z řad místních obyvatel nebo z okolí.

Uživatelé jsou ubytováni ve třech obytných pavilonech v jedolůžkových a dvoulůžkových pokojích. Většina z nich má vlastní sociální zařízení.

Uživatelé, kteří potřebují zvýšenou ošetrovatelskou péči jsou ubytováni na vícelůžkových pokojích.



## PŘEHLED KULTURNÍCH AKCÍ ZA ROK v DPS ŠLUKNOV

### Leden

- Smažení bramboráků-klubovna
- Soutěžní den-klubovna
- Návštěva Konírny- Království Šluknov

### Únor

- Turnaj ve cvrnkané
- Masopustní zábava-DPS Šluknov Kulturní místnost
- Vaření-klubovna
- Soutěžní dny-klubovna



### Březen

- MDŽ-DPS Šluknov
- Turnaj ve cvrnkané-Libochovice
- Grilování špekáčků
- Soutěžní den-na pavilonech

### Duben

- Turnaj v šipkách DpS Šluknov
- Turnaj v šipkách-Libochovice
- Turnaj v pétanque – DpS Šluknov
- Pálení čarodějnic-V areálu DPS Šluknov



### Květen

- Hrátky v klidu-Severní Terasa v Ústí n.L.
- Den matek – kulturní místnost
- Arboretum-Kunratice
- Návštěva konírny – Království Šluknov
- Volby do evropského parlamentu

### Červen

- Pétanque – DpS Šluknov
- Pétanque turnaj-Brtníky
- Návštěva cukrárny a tržnice - Rožany
- Výlet na zámeček Větruši – Ústí nad Labem



### Červenec

- Clondike u Veverek - Varnsdorf
- Sklářská huť a Pekelné doly - Lindava
- Rodeo v Království Šluknov
- Anenská zábava- DPS Šluknov Kulturní místnost

### Srpen

- Výlet na houby – okolí Čertova mlýna
- Výlet na rozhlednu Tanečnice – Dymník
- Procházky po okolí Šluknova
- Návštěva cukrárny a tržnice-v Rožanech
- Soutěžní den-v Lipové



## Září

- Turnaj ve cvrnkané na pavilonech
- Safari – Dvůr Králové
- Putování za soptíkem – Lobendava
- Sportovní olympiáda – DpS Šluknov
- Výlet do Kik , Penny Rumburk
- Bramborákování - Filipov

## Říjen

- Václavská zábava-DPS Šluknov Kulturní místnost
- Arboretum – Kunratice
- Botanická zahrada Liberec
- Výlet - Doubice
- Turnaj v kuželkách-Libochovice



## Listopad

- Exkurze do SLŠ a SOSŠ – Šluknov
- Hubertská jízda – Šluknov
- Den úcty ke stáří – Šluknov kulturní dům
- Pečení vánočního cukroví - klubovna
- Vánoční tvoření - klubovna
- Vánoční trhy - Šluknov

## Prosinec

- Adventní koncerty-DPS Šluknov Kulturní místnost
- Mikulášská zábava-DPS Šluknov Kulturní místnost
- Soutěžní vánoční turnaj-klubovna
- Pečení štrůdlů a vánoček-klubovna
- Silvestrovská zábava-DPS Šluknov Kulturní místnost

## PŘEHLED KULTURNÍCH AKCÍ ZA ROK 2014 v DPS Krásná Lípa

### LEDEN

- Sportovní hry
- Návštěva cukrárny Varnsdorf

### ÚNOR

- Sportovní hry
- Koncert J. Zoch
- Výstava zámek Šluknov
- Návštěva cukrárny



## BŘEZEN

- Oslava MDŽ
- Masopustní zábava
- Turnaj ve cvrknané DD Libochovice
- Mše svatá Jiřetín pod Jedlovou

- Rukodělné činnosti

## DUBEN

- Turnaj v šipkách DD Libochovice
- Turnaj v šipkách Filipov
- Sportovní hry
- Odpoledne pro ženy
- Koncert Chřibská – M. Zmožek, J. Zoch
- Pálení čarodějnic



## KVĚTEN

- Den matek
- Svěcení sochy ve Chřibské
- Zoo Chleby
- Volby do evropského parlamentu



## ČERVEN

- Divadlo Varnsdorf
- Výlet na Máchovo jezero
- Doubice Stará hospoda
- Cukrárna Krásná Lípa

## ČERVENEC

- Návštěva u Marcely
- Zoo Děčín
- Okružní jízda Chřibská - Jetřichovice
- Anenská zábava
- Doubice Stará hospoda



## SRPEN

- Výlet Děčín – Hřensko
- Kavárnička na faře
- Lipovský dřevák
- Cukrárna Krásná Lípa

## ZÁŘÍ

- Výlet vlakem –Máchovo jezero
- Kavárnička na faře
- Olympijské hry Šluknov
- Okružní jízda Varnsdorf



## ŘÍJEN

- Václavská zábava Šluknov
- Solná jeskyně Šluknov
- Volby do zastupitelstva měst a obcí, do senátu
- Divadlo Rumburk
- Turnaj v kuželnkách Libochovice

## LISTOPAD

- Solná jeskyně Šluknov
- Kavárnička na faře
- Koncert Zocha a Voltra Chřibská
- Okružní jízda + cukrárna



## PROSINEC

- Adventní koncerty
- Rozsvícení vánočního stromu Krásná Lípa
- Mikulášská nadílka
- Posezení s panem Evženem
- Silvestrovská zábava



## KULTURNÍ AKCE ZA ROK 2014 - Domov pro osoby se zdravotním postižením

### LEDEN

- Bowling Rumburk
- Solná jeskyně Šluknov
- Návštěva psiho útulku Rumburk
- Bazén Děčín + kavárna

### ÚNOR

- Masopust náměstí Krásná Lípa
- Návštěva psiho útulku
- Bazén Varnsdorf + kavárna



- Výlet vlakem do České Kamenice
- Rukodělné činnosti



## BŘEZEN

- Masopustní zábava
- Oslava MDŽ
- Solná jeskyně Šluknov
- Bazén Varnsdorf
- Ples DZR Palmovka
- Bowling Rumburk

## DUBEN

- Výlet na koně Království u Šluknova
- Výlet vlakem Děčín
- Prodejní výstava Ústí nad Labem
- Koncert Chřibská – Zmožek, Zoch
- Pálení čarodějnic



## KVĚTEN

- Velikonoční výstava DZR Palmovka
- Výlet na koně Království u Šluknova
- Opékání vuřtů
- ZOO Chleby
- Svěcení sochy v Chřibské

## ČERVEN

- Divadlo Varnsdorf
- Kozí farma Horní Podluží
- Výlet na koně Království u Šluknova
- Doubice stará hospoda
- Minigolf Krásná Lípa
- Zámecké slavnosti Šluknov



## ČERVENEC

- Solná jeskyně Šluknov
- Bleší trhy DZR Palmovka
- Rodeo v Království u Šluknova
- Minigolf Krásná Lípa
- Okružní jízda Chřibská - Jetřichovice
- Anenská zábava

## SRPEN

- Výlet Děčín - Hřensko
- Kavárnička na faře
- Lipovský dřevák
- Cukrárna Krásná Lípa



## ZÁŘÍ

- Olympiáda DpS Šluknov
- Kavárnička na faře
- Okružní jízda Varnsdorf
- Solná jeskyně Šluknov

## ŘÍJEN

- Václavská zábava Šluknov
- Solná jeskyně Šluknov
- Turnaj v kuželkách
- Výlet do cukrárny

## LISTOPAD

- Solná jeskyně Šluknov
- Kavárnička na faře
- Koncert Zocha a Voltra Chřibská
- Rukodělné práce

## PROSINEC

- Adventní koncerty
- Rozsvícení vánočního stromu náměstí Krásná Lípa
- Mikulášská nadílka
- Mikulášská zábava DpS Šluknov
- Adventní trhy Krásná Lípa
- Silvestrovská zábava

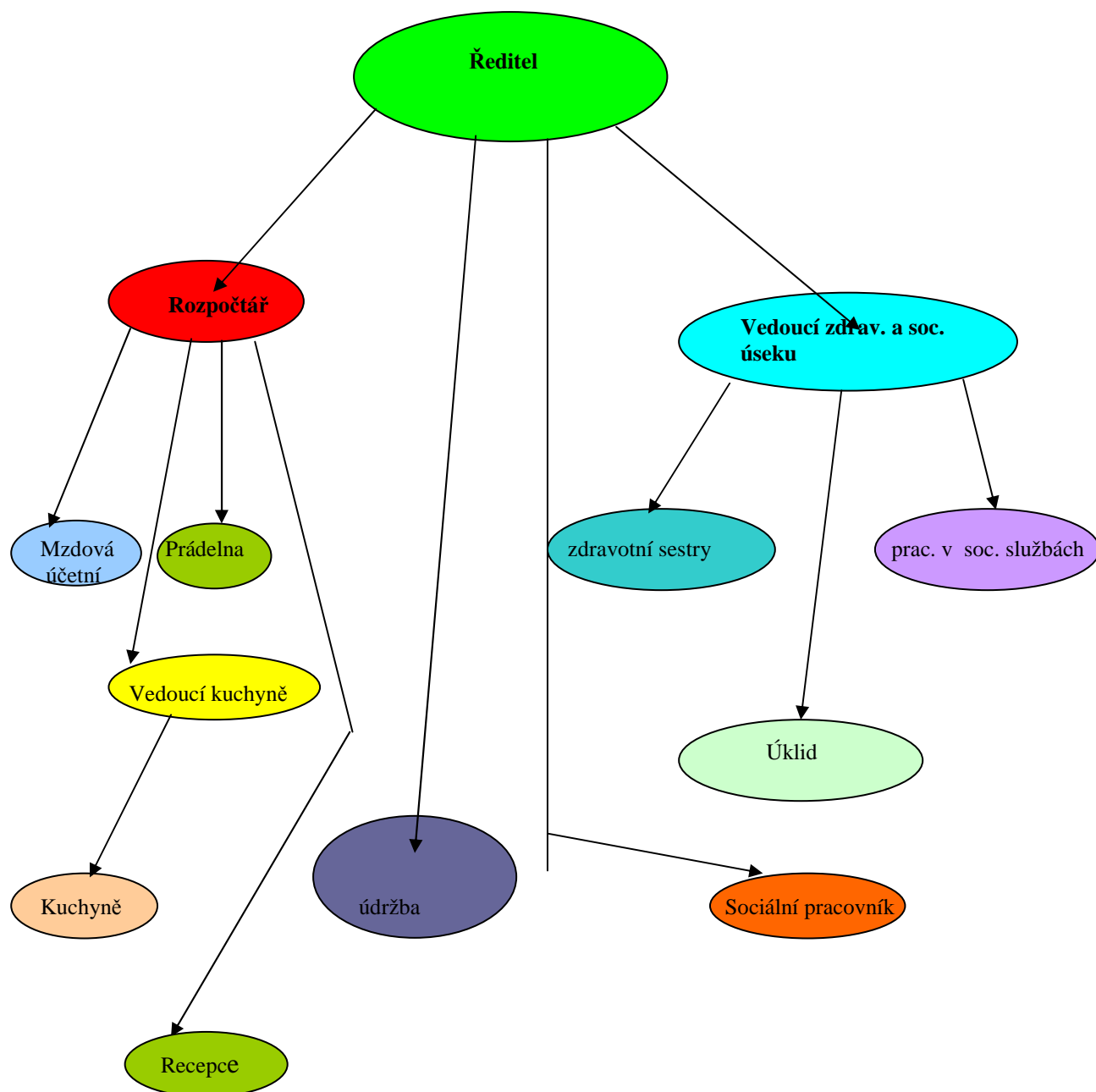


Základními údaji o uživatelích pojednává přílohač.1

## VI. Organizační struktura

Domovy pro seniory Šluknov – Krásná Lípa jsou řízeny ředitelem organizace. Organizační struktura se dělí do 3 skupin :

- Technicko – hospodářský úsek
- Zdravotní a sociální úsek
- Provozní úsek



Organizační struktura k 31.12. 2014



## **VII. Základní personální údaje a vzdělávání zaměstnanců**

Provoz domova je zajišťován zdravotním, sociálním a provozně – ekonomickým úsekem. V roce 2014 v organizaci pracovalo celkem 131 zaměstnanců. Organizace vytváří i místa pro pracovníky se sníženou pracovní schopností.

V čele zařízení stojí statutární orgán - ředitel, jeho zástupcem je ekonom ústavu.

Největší počet zaměstnanců činí zaměstnanci v přímé obslužné péči, kteří se řídí etickými zásadami pracovníků sociální péče a zdravotnictví.

Organizace klade důraz na odbornost a kvalifikaci všech pracovníků. Má zpracován program vzdělávání všech svých zaměstnanců a zajišťuje jim účast na školeních. Má také vypracován etický kodex zaměstnance, stanoveny kvalifikační požadavky, pracovní náplně, pravidla pro přijímání a zaškolování nových pracovníků.

V organizaci je plně využíván systém celoživotního vzdělávání, personál je školen buďto přímo v organizaci, nebo využívá programů školících středisek. Pracovníci přímé péče absolvovali pro rok 2014 povinné školení. Pro zaměstnance i vedoucí pracovníky je zajišťováno skupinové proškolení formou pravidelných supervizí. Dále byly uskutečněny tyto kurzy :

- Techniky zaměřené na uvolnění těla a mysli
- Dornova metoda + Breussova masáž
- Jak účinně a bezpečně zvládat agresi v pomáhajících profesích
- Reminiscence – práce se vzpomínkami
- Vlhké hojení ran
- Doprovázení v umírání, komunikace s rodinou klienta
- Onkologická onemocnění seniorů
- Kvalita v paliativní péči
- Individuální plánování
- Jste to co jíte (MUDr. Cajthamlová)

## **VIII. Hospodaření organizace**

Hospodaření organizace je uvedeno v příloze č. 3. Hospodářský výsledek za rok 2014 v hlavní činnosti je 73 tis. Kč a v doplňkové činnosti je 2 tis.Kč.

## **IX. Finanční plán na rok 2015**

Finanční plán na rok 2015 je uveden v příloze č. 4 je sestaven podle předpokládaných výnosů a nákladů jako vyrovnaný včetně doplňkové činnosti.

## X. Vedení organizace, kontakty

Ředitel/ka : Mgr.Dagmar Hluchá

Statutární zástupce ředitele, rozpočtář : Dagmar Matulová

Lékař/ka DpS Šluknov : MUDr. Štěpánka Kořínková

Lékař DpS Krásná Lípa : MUDr. Hardy Witanto

Vedoucí zdrav. a sociálního úseku DpS Šluknov: Hana Korytářová

Vedoucí střediska DpS Krásná Lípa – vedoucí zdrav. a soc. úseku : Bc. Irena Tichá

Vedoucí technik : Jiří Král

Vedoucího stravovacího úseku DpS Šluknov: Jaroslava Marušáková

Vedoucí stravovacího úseku DpS Krásná Lípa: Miroslava Schovancová

Sociální pracovnice DpS Šluknov : Bc. Iveta Krejčíková

Sociální pracovnice DpS Krásná Lípa : Bc. Hana Frimlová

poštovní adresa: Domovy pro seniory Šluknov – Krásná Lípa

Křečanská 630, 407 77 Šluknov

e-mail: [dagmar.hlucha@dsskl.cz](mailto:dagmar.hlucha@dsskl.cz)

dat. schránka : 9b9kh4s, Domovy pro seniory Šluknov – Krásná Lípa,p.o.

webové stránky:www.dsskl.cz

Telefon: 412 386 312

Fax: 412 387 15

### Základní údaje o klientech

#### Středisko Šluknov – služba Domovy pro seniory

Přehled o počtech klientů k 31.12.2014

	Počet celkem	Muži	Ženy
Kapacita zařízení k 31.12.2014	72	12	60
Počet klientů (obložnost) k 1.1.2014	69	12	57
Přijato v r. 2014	28	5	23
Ukončen pobyt v r. 2014	28	4	24
Přemístěno do jiného zařízení v r. 2014	2	0	2
Počet klientů (obložnost) k 31.12.2014	67	13	54
Z toho pobyt celoroční	67	13	54

Složení klientů dle krajů k 31.12.2013

	Počet celkem	Muži	Ženy
Ústecký kraj	66	13	53
Liberecký kraj			
Plzeňský kraj			
Jihočeský kraj			
Jihomoravský kraj			
Karlovarský kraj			
Kraj Vysočina			
Pardubický kraj			
Královehradecký kraj			
Středočeský kraj			
Olomoucký kraj			
Moravskoslezský kraj			
Hlavní město Praha	1	0	1
Slovenská republika			
země EU			

Věkové složení klientů

	2012			2013			2014		
	Celkem	Muži	Ženy	Celkem	Muži	Ženy	Celkem	Muži	Ženy
do 1 roku									
1 - 7 let									
7 - 10 let									
11 - 15 let									
16 - 18 let									
19 - 26 let									
27 - 64 let									
65 - 80 let	27	11	16	35	10	25	19	8	11
nad 80 let	41	2	39	34	2	32	48	5	43
Průměrný věk	84	73	83	81	72	81	82	73	82
Nezpůsobilí k právním úkonům									

Zdravotní stav klientů

	2012			2013			2014		
	Celkem	Muži	Ženy	Celkem	Muži	Ženy	Celkem	Muži	Ženy
mobilní	30	7	23	31	8	23	33	11	22
částečně mobilní	21	3	19	23	3	20	5	0	5
imobilní	16	3	13	15	1	14	29	1	28

Přiznání příspěvku na péči k 31.12.2013

	Počet klientů	Muži	Ženy
stupeň I.	11	4	7
stupeň II.	21	3	18
stupeň III.	15	3	12
stupeň IV.	14	1	13

Způsob ubytování klientů k 31.12.2014

Počet lůžek	1	2	3	4	5	6	7 a více
Počet pokojů	8	29	2				

### Základní údaje o klientech

#### Středisko Šluknov – služba Domovy pro osoby se zdravotním postižením

Přehled o počtech klientů k 31.12.2014

	Počet celkem	Muži	Ženy
Kapacita zařízení k 31.12.2014	10	6	4
Počet klientů (obložnost) k 1.1.2014	10	6	4
Přijato v r. 2014	0	0	0
Ukončen pobyt v r. 2014	1	0	1
Přemístěno do jiného zařízení v r. 2014	0	0	0
Počet klientů (obložnost) k 31.12.2014	9	6	3
Z toho pobyt celoroční	9	6	3

Složení klientů dle krajů k 31.12.2013

	Počet celkem	Muži	Ženy
Ústecký kraj	9	6	3
Liberecký kraj			
Plzeňský kraj			
Jihočeský kraj			
Jihomoravský kraj			
Karlovarský kraj			
Kraj Vysočina			
Pardubický kraj			
Královehradecký kraj			
Středočeský kraj			
Olomoucký kraj			
Moravskoslezský kraj			
Hlavní město Praha			
Slovenská republika			
země EU			

#### Věkové složení klientů

	2012			2013			2014		
	Celkem	Muži	Ženy	Celkem	Muži	Ženy	Celkem	Muži	Ženy
do 1 roku									
1 - 7 let									
7 - 10 let									
11 - 15 let									
16 - 18 let									
19 - 26 let									
27 - 64 let	9	5	4	10	6	4	9	6	3
65 - 80 let									
nad 80 let									
Průměrný věk	58	57,8	58,5	59	58	59,5	59,1	58,8	59,6
Nezpůsobilí k práv. úkonům	4	3	1	4	3	1	4	3	1

#### Zdravotní stav klientů

	2012			2013			2014		
	Celkem	Muži	Ženy	Celkem	Muži	Ženy	Celkem	Muži	Ženy
mobilní	7	4	3	8	5	3	6	3	3
částečně mobilní	0	0	0	0	0	0	0	0	0
imobilní	2	1	1	2	1	1	3	3	0

#### Přiznání příspěvku na péči k 31.12.2014

	Počet klientů	Muži	Ženy
stupeň I.	0	0	0
stupeň II.	7	4	3
stupeň III.	1	1	0
stupeň IV.	1	1	1

#### Způsob ubytování klientů k 31.12.2014

	1	2	3	4	5	6	7 a více
Počet lůžek							
Počet pokojů		2	2				

**Základní údaje o klientech**  
**Středisko Krásná Lípa - služba Domov pro seniory**

Přehled o počtech klientů k 31.12.2014

	Počet celkem	Muži	Ženy
Kapacita zařízení k 31.12.2014	85	21	64
Počet klientů (obložnost) k 1.1.2014	80	24	56
Přijato v r. 2014	21	5	16
Ukončen pobyt v r. 2014	19	8	11
Přemístěno do jiného zařízení v r. 2014	1	1	0
Počet klientů (obložnost) k 31.12.2014	82	21	61
Z toho pobyt celoroční	82	21	61

Složení klientů dle krajů k 31.12.2014

	Počet celkem	Muži	Ženy
Ústecký kraj	82	21	61
Liberecký kraj			
Plzeňský kraj			
Jihočeský kraj			
Jihomoravský kraj			
Karlovarský kraj			
Kraj Vysočina			
Pardubický kraj			
Královehradecký kraj			
Středočeský kraj			
Olomoucký kraj			
Moravskoslezský kraj			
Hlavní město Praha			
Slovenská republika			
země EU			

#### Věkové složení klientů

	2012			2013			2014		
	Celkem	Muži	Ženy	Celkem	Muži	Ženy	Celkem	Muži	Ženy
do 1 roku									
1 - 7 let									
7 - 10 let									
11 - 15 let									
16 - 18 let									
19 - 26 let									
27 - 64 let	2		2	2	1	1	2	1	1
65 - 80 let	50	27	23	24	16	8	26	10	16
nad 80 let	27	22	5	54	20	34	54	10	44
Průměrný věk	69,4	60,7	78,1	81,9	78,5	83,4	82,7	77,5	84,5
Nezpůsobilí k právním úkonům	1	0	1	1	0	1	1	0	1

#### Zdravotní stav klientů

	2012			2013			2014		
	Celkem	Muži	Ženy	Celkem	Muži	Ženy	Celkem	Muži	Ženy
mobilní	31	13	18	15	8	7	14	7	7
částečně mobilní	47	20	27	58	25	33	34	6	28
imobilní	3	1	2	7	2	5	34	9	25

#### Příznání příspěvku na péči k 31.12.2014

	Počet klientů	Muži	Ženy
stupeň I.	8	3	5
stupeň II.	23	6	17
stupeň III.	24	6	18
stupeň IV.	23	4	19

#### Způsob ubytování klientů k 31.12.2014

	1	2	3	4	5	6	7 a více
Počet lůžek	1	2	3	4	5	6	7 a více
Počet pokojů	7	18	11	2			



## Základní údaje o klientech

### Středisko Krásná Lípa – služba Domovy pro osoby se zdravotním postižením

Přehled o počtech klientů k 31.12.2014

	Počet celkem	Muži	Ženy
Kapacita zařízení k 31.12.2014	20		20
Počet klientů (obložnost) k 1.1.2014	20		20
Přijato v r. 2014	0		0
Ukončen pobyt v r. 2014	7		7
Přemístěno do jiného zařízení v r. 2014	6		6
Počet klientů (obložnost) k 31.12.2014	13		13
Z toho pobyt celoroční	13		13

Složení klientů dle krajů k 31.12.2014

	Počet celkem	Muži	Ženy
Ústecký kraj	12		12
Liberecký kraj	1		1
Plzeňský kraj			
Jihočeský kraj			
Jihomoravský kraj			
Karlovarský kraj			
Kraj Vysočina			
Pardubický kraj			
Královeshradecký kraj			
Středočeský kraj			
Olomoucký kraj			
Moravskoslezský kraj			
Hlavní město Praha			
Slovenská republika			
země EU			

#### Věkové složení klientů

	2012			2013			2014		
	Celkem	Muži	Ženy	Celkem	Muži	Ženy	Celkem	Muži	Ženy
do 1 roku									
1 - 7 let									
7 - 10 let									
11 - 15 let									
16 - 18 let									
19 - 26 let	4		4	2		2			
27 - 64 let	14		14	16		16	11		11
65 - 80 let	2		2	2		2	2		2
nad 80 let									
Průměrný věk	39,8		39,8	40,4		40,4	41,7		41,7
Nezpůsobilí k právním úkonům	24		24	18		18	11		11

#### Zdravotní stav klientů

	2012			2013			2014		
	Celkem	Muži	Ženy	Celkem	Muži	Ženy	Celkem	Muži	Ženy
mobilní	18		18	13		13	10		10
částečně mobilní	7		7	7		7	2		2
imobilní	0		0	0		0	1		1

#### Přiznání příspěvku na péči k 31.12.2014

	Počet klientů	Muži	Ženy
stupeň I.			
stupeň II.	1		1
stupeň III.	5		5
stupeň IV.	7		7

#### Způsob ubytování klientů k 31.12.2014

	1	2	3	4	5	6	7 a více
Počet lůžek	1	2	3	4	5	6	7 a více
Počet pokojů	4	3	1				

## Základní personální údaje

Členění zaměstnanců podle věku a pohlaví – stav k 31.12.2014

Věk	Muži	Ženy	Celkem	%
do 20 let	-	-	-	-
21 - 30 let	-	14	14	11
31 - 40 let	7	20	27	21
41 - 50 let	3	30	33	25
51 - 60 let	8	40	48	37
61 let a více	1	8	9	6
celkem	19	112	131	100
%	15	85	100	x

Členění zaměstnanců podle vzdělání a pohlaví – stav k 31.12.2014

Vzdělání dosažené	muži	ženy	celkem	%
základní	4	12	16	12
vyučen	-	10	10	8
střední odborné	12	37	49	37
úplné střední	-	3	3	2
úplné střední odborné	3	45	48	37
vyšší odborné	-	-	-	-
vysokoškolské	-	5	5	4
celkem	19	113	132	100

Složení zaměstnanců dle profesí k 31.12. 2014

Složení zaměstnanců	2012	2013	2014
THP	9	9	8
SZP	15	18	17
PSP	54	56	57
Vychovatelé	-	-	-
Sociální pracovníci	3	2	2
Stravovací provoz	13	13	14
Prádelna	7	7	7
Údržba	5	4	4
Úklid	12	11	10
Recepce	6	12	12
Kantýna	-	-	-

Stav zaměstnanců a průměrná mzda

	2012	2013	2014
Průměrný přepočtený evidenční stav zaměst.	119,4	126,4	128,2
Průměrná mzda na 1 zaměst. v Kč	21 351	20 242	20 147
Mzdové náklady v tis.Kč	30 594	30 704	30 994

## Hospodaření organizace

Přehled nákladů ( v tis.Kč )

č.ú. vybrané položky	2012		2013		2014	
	Hlavní činnost	Doplňková činnost	Hlavní činnost	Doplňková činnost	Hlavní činnost	Doplňková činnost
501 Materiál	8 106	142	8 134	28	8 599	20
502 Energie	5 206	20	5 891	3	5 284	2
511 Opravy a udržování	2 604		3 174		5 408	
512 Cestovné	8		4		5	
513 Náklady na reprezentaci	13		14		8	
518 Služby	2 196	5	2 108	1	2 279	
521 Mzdové náklady	31 032	32	31 335	8	31 481	6
524-528 Zákonné a soc.poj.	10 565	14	11 022	3	11 132	3
Příděly do FKSP	494		309		311	
Ostatní náklady	191	4	104	1	128	
551 Odpisy	3 411	3	3 509	1	3 486	1
558 Náklady z DDHM	1 364	0	1 736	0	3 026	
<b>Náklady celkem</b>	<b>65 190</b>	<b>220</b>	<b>67 340</b>	<b>45</b>	<b>71 147</b>	<b>32</b>

Přehled výnosů ( v tis.Kč)

	2012		2013		2014	
	Hlavní činnost	Doplňková činnost	Hlavní činnost	Doplňková činnost	Hlavní činnost	Doplňková činnost
Tržby celkem (ú.601-604) z toho:	34 695	244	34 366	48	35 430	34
-tržby za vlastní výroby	0	0	0	0	0	0
-tržby z prodeje služeb	34 695	244	34 353	48	35 418	34
- tržby za prodané zboží	0	0	0	0	0	0
648 Zúčtování fondů	99		138		487	
Příspěvek zřizovatele na provoz – závazný ukaz.	16 889		18 322		17 118	
Transfer – účet 403	0	0	1 249	0	1 250	
Dotace	13 080		12 850		16 097	
Ostatní výnosy	542		466		838	
<b>Výnosy celkem</b>	<b>65 305</b>	<b>244</b>	<b>67 391</b>	<b>48</b>	<b>71 220</b>	<b>34</b>

Hospodářský výsledek	2012		2013		2014	
	Hlavní činnost	Doplňková činnost	Hlavní činnost	Doplňková činnost	Hlavní činnost	Doplňková činnost
	<b>115</b>	<b>24</b>	<b>51</b>	<b>3</b>	<b>73</b>	<b>2</b>

Náklady na 1 místo (lůžko) :

Domovy pro seniory Šluknov = 387 tis.Kč

Domovy pro osoby se ZP Šluknov = 371 tis.Kč

Domovy pro seniory Krásná Lípa = 348 tis. Kč

Domovy pro osoby se ZP Krásná Lípa = 357 tis. Kč

(kalkulační vzorec nákladů na jedno místo – lůžko =  $\frac{\text{celkové neinvestiční náklady – odpisy z nemov.majetku}}{\text{celková kapacita}}$  )

### **Přehled provedených oprav a údržby a zdroje financování**

Název akce	v tis. Kč	Zdroj financování *
Zemní a bourací práce, stř.Šluknov	33	zřizovatel
Oprava plynového kotle v kulturní místnosti – stř.Šluknov	18	zřizovatel
Oprava vodoinstalace a kanalizace, stř.Krásná Lípa	34	zřizovatel
Oprava střechy na kuchyni, stř.Krásná Lípa	39	zřizovatel
Oprava elektroinstalace a osvětlení, stř.Krásná Lípa	166	zřizovatel
Oprava elektroinstalace – vnitřní a venkovní osvětlení – stř.Šluknov	91	zřizovatel
Opravy kotlů a topení, stř.Šluknov	9	zřizovatel
Rekonstrukce střešní krytiny a zateplení fasády na budově č.p.631- tech.zhodnocení, stř.Šluknov	4 477	zřizovatel
Drobné strojní opravy	326	organizace
Drobné opravy služebních vozidel	42	organizace

\* organizace, zřizovatel, dotace

### Přehled veřejných zakázek

Dodavatel	Název akce -věc	Charakter akce *	tis.Kč	Ev. číslo
Ing.Luděk Hrnčíř Nováková 1555/32 Rumburk 408 01	Oprava plynového topení včetně rozvodů na budově č.p.630 a 356 stř.Šluknov	Oprava	465	VZ-155/2014
Jan Hruška Bezručova Rumburk	Oprava plynové kotelny na budově č.p.631 stř. Šluknov	Oprava	385	VZ-154/2014 – pořízeno z IF
KM NEZMAR s.r.o. Nádražní 293, Dolní Poustevna	Oprava sklepních prostor na pavilonu B stř. Krásná Lípa	Oprava	449	VZ – 156/2014
Vladimír Hoř dr.Milady Horákové Šluknov	Oprava střechy na budově márnice, stř. Krásná Lípa	Oprava	293	VZ – 442/2014
Vlastimil Turiščev Filipovská, Jiříkov stř. Šluknov	Oprava a čištění podlahových krytin, stř.Šluknov	Oprava	414	VZ – 445/2014
KK LIGNUM Karlínská 49, Dolní Poustevna	Oprava dveří v prostorách kuchyně, stř.Šluknov	Oprava	265	VZ – 441/2014
Firma Bardzák, s.r.o. Nerudova Benešov	Oprava fasády na budově č.p.630, stř.Šluknov	Oprava	497	VZ – 440/2014
MM s.r.o. Dubice 27 Česká Lípa	Oprava PVC a vyčištění podlahových krytin, stř.Krásná Lípa	Oprava	460	VZ – 444/2014
Jaroslav Šrajcr Království 448 Šluknov	Demolice nefunkční budovy, stř.Krásná Lípa	Oprava	372	VZ – 157/2014
Zednictví Vladimír Dvořák Staré Křečany	Oprava sociálního zařízení v šatnách , stř.Šluknov	Oprava	357	VZ – 443/2014

Zdeněk Žebro Království 80 Šluknov	Oprava plynového topení včetně rozvodů na budově prádelny , stř.Šluknov	Oprava	494	VZ – 614/2014
Primus Ce s.r.o. Místecká Příbor	Pořízení sušičky na prádlo, stř.Šluknov	Pořízení majetku	199	VZ – 158/2014 pořízeno z IF
Primus CE s.r.o. Místecká Příbor	Pořízení průmyslové pračky, stř.Šluknov	Pořízení majetku	199	VZ – 159/2014 pořízeno z IF
P.F.art s.r.o. Gromešova Brno	Pořízení přístroje pro léčebnou magnetoterapii – 2 ks, stř.Šluknov a stř.Krásná Lípa	Pořízení majetku	196	VZ – 160/2014 pořízeno z IF
Milan Doležal Veselé 173	Nákup zahradního traktoru – 2 ks, stř.Šluknov a stř.Krásná Lípa	Pořízení majetku	300	VZ – 161/2014
CODACO Electronic s.r.o. Valašské Meziříčí	Pořízení komunikačního systému SESTRA – PACIENT na budově č.p.631 a 723, stř.Šluknov	Technické zhodnocení	555	VZ – 508/2014
AUTODÍLY ŠPINDLER HOLDING, a.s. Plavecká 9/810 Ústí nad Labem	Pořízení osobního automobilu	Pořízení majetku převod z r.2013	380	VZ – 228/2013 pořízeno z IF
Nábytek Profil a.s. Hradská 280 Humpolec	Nákup nábytku, stř.Šluknov a stř.Krásná Lípa	Pořízení majetku	544	VZ – 509/2014

**Přehled veřejných zakázek do 100 tis.Kč bez DPH**

Dodavatel	Název akce -věc	Charakter akce *	tis.Kč	Ev. číslo
Mountfield a.s. České mládeže Liberec	Nákup zahradního nábytku stř.Šluknov	Pořízení drobného majetku	99	VZ- 1
Rojaplast s.r.o. Bohuňkovice 79 Kolín	Nákup zahradního nábytku stř.Krásná Lípa	Pořízení drobného majetku	99	VZ- 2
BELLATEX s.r.o. Pujmanové Praha 4 stř.Šluknov	Nákup polštářů,přikrývek, osušek, ručníků	Nákup prádla pro uživatele	105	VZ – 3
LIBEA s.r.o. Za cukrárnou Liberec stř.Krásná Lípa	Nákup polštářů, přikrývek, osušek, ručníků	Nákup prádla pro uživatele	103	VZ - 4
Jan Hauser U Havlíčkových sadů Praha 2	Nákup kuchyňského nádobí a pomůcek pro přípravu jídel stř.Krásná Lípa	Nákup drobného majetku	75	VZ – 5
MMilenium Miroslav Málek Zelené údolí Liberec	Nákup gastrovybavení, kuchyňského nádobí a pomůcek pro přípravu jídel stř.Šluknov	Nákup drobného majetku	72	VZ – 6
Seneka Tovární Ústí nad Labem	Nákup prostěradel a rohoží stř.Šluknov	Nákup prádla a drobného majetku	97	VZ – 7
Arkadie, o.p.s. Purkyňova Teplice	Nákup rohoží a prostěradel stř.Krásná Lípa	Nákup drobného majetku a prádla	100	VZ - 8
ARTEP výrobní družstvo Korejská Jablonec nad Nisou	Nákup prac. oděvů a obuvi stř.Krásná Lípa	Nákup pracovních pomůcek pro zaměstnance	101	VZ – 9
Martin Motl Stepní Rumburk	Nákup prac. oděvů a obuvi stř.Šluknov	Nákup pracovních pomůcek pro zaměstnance	100	VZ – 10



Semileas a.s. Husova Semily	Nákup 3 ks pečovatelské lůžko polohovací stř.Šluknov	Pořízení drobného majetku	96	VZ- 11
S-CARE a.r.o. Krkonošská Tanvald	Nákup 3ks pečovatelských lůžek polohovacích stř.Šluknov	Pořízení drobného majetku	96	VZ- 12
UNIDERMA a.r.o. Husova Semily	Nákup 3ks polohovacích el.lůžek stř.Krásná Lípa	Pořízení drobného majetku	96	VZ – 13
Klaro s.r.o. Velké Chvalovice Pečky	Nákup 8ks pojízdných klecí na prádlo stř.Krásná Lípa	Pořízení drobného majetku	77	VZ - 14
Matur comfort Buštěhradská Kladno	Nákup antidekubitních pomůcek stř.Krásná Lípa	Pořízení drobného majetku	100	VZ – 15
VITAPUR ul.Nová Litomyšl	Nákup antidekubitních pomůcek stř.Šluknov	Pořízení drobného majetku	100	VZ – 16
Distrimed s.r.o. Havlíčková Český Těšín	Nákup 22 ks antidekubitních matrací s kompresorem stř.Šluknov	Pořízení drobného majetku	100	VZ – 17
Medipos s.r.o. Lipník	Nákup 21 ks antidekubitních matrací s kompresorem stř.Krásná Lípa	Pořízení drobného majetku	100	VZ - 18
IRESOFT s.r.o. Brno	Nákup 8 ks terminálů komplet stř.Krásná Lípa	Pořízení drobného majetku	106	VZ – 19
IRESOFT s.r.o. Brno	Nákup 8 ks terminálů komplet stř.Šluknov	Pořízení drobného majetku	106	VZ – 20

Ortoservis s.r.o. Ronkova Praha 8	Nákup el.zvedáku pro imobilní uživatele stř.Šluknov	Pořízení majetku	80	VZ- 21 pořízeno z IF
Vita maxima s.r.o. Mladoboleslavská Praha	Nákup el.zvedáku pro imobilní uživatele stř.Krásná Lípa	Pořízení majetku	80	VZ – 22 pořízeno z IF
FVE Sunshine s.r.o. Pod Harfou Praha 9	Nákup plynového sporáku s troubou stř.Šluknov	Pořízení majetku	80	VZ – 23 pořízeno z IF
Gastro – EIS – Technik Bělohorská Praha	Nákup plynové fritézy stř.Krásná Lípa	Pořízení majetku	71	VZ – 24 pořízeno z IF
Petr Purchart zednické práce Jiříkovská Rumburk	Oprava maleb a zdiva na budově č.p.630 stř.Šluknov	Oprava	99	VZ – 25
Vlastimil Homolka Karlova Jiříkov	Oprava podlahových krytin stř.Šluknov	Oprava	100	VZ – 26

## Finanční fondy

### Rezervní fond - tvorba a čerpání

v tis. Kč

Krytý zůstatek k 31.12.2013	211
z toho sponzorské dary za r.2013	52
Příděl ze zlepšeného hosp. výsledku za r. 2013	52
Jiné zdroje (sponzor.dary) za r. 2014	98
<b>Tvorba celkem</b>	<b>361</b>
<b>Čerpání celkem</b>	<b>102</b>

<b>Zdroje celkem k 31.12.2014</b>	<b>259</b>
-----------------------------------	------------

### Investiční fond - tvorba a čerpání

v tis. Kč

Krytý zůstatek k 31.12.2013	1 523
z toho sponzorské dary za r.2013	
Odpisy	2 237
Jiné zdroje (sponzor.dary) za r. 2013 – podpora seniorů	
Převod z RF	
<b>Tvorba celkem</b>	<b>3 760</b>
<b>Čerpání celkem</b>	<b>3 753</b>

<b>Zdroje celkem k 31.12.2014</b>	<b>7</b>
-----------------------------------	----------

### Fond odměn - tvorba a čerpání

v tis.Kč

Zůstatek k 31.12.2013	152
Převod z HV z r. 2013	3
Čerpání	
<b>Stav k 31.12.2014</b>	<b>155</b>

### Přehled přijatých sponzorských darů

	2012		2013		2014	
	Počet	v tis. Kč	počet	v tis Kč	počet	v tis.Kč
Věcné dary						
Finanční dary	1	2	4	103	2	99



## Finanční plán na rok 2015

Náklady	Skutečnost		UFP roku 2014			Skutečnost k 31.12.2014 za HČ a DČ	FP na rok 2015		
	r. 2012	r. 2013	Celkem	HČ	DČ		Celkem	HČ	DČ
<b>501 - Spotřeba materiálu</b>	<b>8 248</b>	<b>8 162</b>	<b>8 620</b>	<b>8 599</b>	<b>21</b>	<b>8 619</b>	<b>8 536</b>	<b>8 520</b>	<b>16</b>
<b>502 - Spotřeba energie</b>	<b>5 226</b>	<b>5 894</b>	<b>5 361</b>	<b>5 357</b>	<b>4</b>	<b>5 286</b>	<b>5 705</b>	<b>5 700</b>	<b>5</b>
z toho: teplo	2 190	2 580	2 281	2 280	1	2 286	2 701	2 700	1
elektrická energie	1 508	1 717	1 461	1 460	1	1 435	1 702	1 700	2
plyn	1 087	1 105	1 073	1 072	1	1 034	1 302	1 300	2
voda	441	492	546	545	1	531			
<b>503 – Spotřeba jiných neskladovatelných dodávek</b>							<b>602</b>	<b>600</b>	<b>2</b>
vodné							602	600	2
<b>511 - Opravy a udržování</b>	<b>2 604</b>	<b>3 174</b>	<b>5 407</b>	<b>5 407</b>		<b>5 408</b>	<b>4 550</b>	<b>4 550</b>	
z toho: stavební	2 000	2 617	4 655	4 655		5 040	3 800	3 800	
přístrojů a zařízení	604	557	752	752		368	750	750	
<b>512 - Cestovné</b>	<b>8</b>	<b>4</b>	<b>5</b>	<b>5</b>		<b>5</b>	<b>20</b>	<b>20</b>	
<b>513 - Náklady na reprezentaci</b>	<b>13</b>	<b>14</b>	<b>8</b>	<b>8</b>		<b>8</b>	<b>15</b>	<b>15</b>	
<b>518 - Ostatní služby</b>	<b>2 201</b>	<b>2 109</b>	<b>2 277</b>	<b>2 275</b>	<b>2</b>	<b>2 279</b>	<b>2 583</b>	<b>2 579</b>	<b>4</b>
z toho: služby spojů ( telefon, internet, poštovné	223	207	176	175	1	175	232	230	2
- telefon + internet	198	156	150	150	1	150	187	185	2
- poštovné	25	24	25	25		25	45	45	
<b>521 - Mzdové náklady</b>	<b>31 064</b>	<b>31 343</b>	<b>31 488</b>	<b>31 482</b>	<b>6</b>	<b>31 487</b>	<b>32 639</b>	<b>32 628</b>	<b>11</b>
<b>524 - Zákonné sociální pojištění</b>	<b>10 453</b>	<b>10 444</b>	<b>10 543</b>	<b>10 540</b>	<b>3</b>	<b>10 541</b>	<b>10 864</b>	<b>10 858</b>	<b>6</b>
<b>525 - Jiné sociální pojištění</b>	<b>126</b>	<b>131</b>	<b>130</b>	<b>130</b>		<b>130</b>	<b>134</b>	<b>134</b>	
<b>527 - Zákonné sociální náklady</b>	<b>494</b>	<b>759</b>	<b>775</b>	<b>775</b>		<b>775</b>	<b>803</b>	<b>803</b>	
<b>528 - Ostatní sociální náklady</b>	<b>0</b>	<b>0</b>	<b>0</b>	<b>0</b>		<b>0</b>	<b>0</b>	<b>0</b>	
<b>538 - Jiné daně a poplatky</b>	<b>19</b>	<b>2</b>	<b>2</b>	<b>2</b>		<b>2</b>	<b>30</b>	<b>30</b>	
<b>542 – Jiné pokuty a penále</b>			<b>3</b>	<b>3</b>		<b>2</b>			
<b>549 - Ostatní náklady z činnosti</b>	<b>133</b>	<b>84</b>	<b>125</b>	<b>124</b>	<b>1</b>	<b>124</b>	<b>172</b>	<b>170</b>	<b>2</b>
549 001 Pojištění	123	75	121	120	1	120	162	160	2
<b>551 - Odpisy dlouhodobého majetku</b>	<b>3 414</b>	<b>3 510</b>	<b>3 487</b>	<b>3 486</b>	<b>1</b>	<b>3 487</b>	<b>3 316</b>	<b>3 314</b>	<b>2</b>
<b>557 – Náklady z vyřazených pohledávek</b>	<b>39</b>	<b>19</b>							
<b>558 – Náklady z drobného dlouhodobého majetku</b>	<b>1 364</b>	<b>1 736</b>	<b>3 026</b>	<b>3 026</b>		<b>3 026</b>	<b>1 400</b>	<b>1 400</b>	
<b>591 - Daň z příjmu</b>	<b>4</b>					<b>0</b>			
<b>Náklady celkem</b>	<b>65 410</b>	<b>67 385</b>	<b>71 257</b>	<b>71 219</b>	<b>38</b>	<b>71 179</b>	<b>71 369</b>	<b>71 321</b>	<b>48</b>

Výnosy	Skutečnost		UFP roku 2014			Skutečnost k 31.12.2014 HČ a DČ	FP na rok 2015		
	r. 2012	r. 2013	Celkem	HČ	DČ		Celkem	HČ	DČ
601 – Výnosy z prodeje vlastních výrobků									
602 – Výnosy z prodeje služeb	34 939	34 401	35 457	35 417	40	35 452	32 910	32 855	55
603 – Výnosy z pronájmu	0	12	12	12		12	12	12	
604 – Výnosy z prodaného zboží	0	0	0		0	0			0
641, 642 - Pokuty, úroky z prod. a penále			1	1		1			
644 – Výnosy z prodeje materiálu									
648 – Čerpání fondů	99	139	487	487		487	0	0	
z toho použítí: RF	99	139	102	102		102			
IF (pouze na opravy)			385	385		385			
FKSP (např. prac. oděvy)									
FO									
649 - Ostatní výnosy z činnosti	511	431	618	618		620	220	220	
662 - Úroky	31	35	30	30		30	30	30	
672 – Výnosy z nároků na prostředky z rozpočtu ÚK	16 889	18 322	17 118	17 118		17 118	18 510	18 510	
z toho: příspěvek na provoz	16 889	18 322	17 118	17 118		17 118	18 317	18 510	
transfer – účet 403									
672 – Výnosy z transferů ze SR	13 080	12 850	16 097	16 097		16 097	18 393	18 393	
z toho : dotace MPSV	13 080	12 850	16 097	16 097		16 097	18 393	18 393	
672 – ostatní transfery mimo rozpočet ÚK ( ÚP )			187	187		187	44	44	
672 – časové rozlišení přijatého investičního transferu		1 249	1 250	1 250		1 250	1 250	1 250	
<b>Výnosy celkem</b>	<b>65 549</b>	<b>67 439</b>	<b>71 257</b>	<b>71 217</b>	<b>40</b>	<b>71 254</b>	<b>71 369</b>	<b>71 314</b>	<b>55</b>

Doplňkové údaje:	r. 2012	r. 2013	r. 2014	r. 2015
Přepočtený počet zaměstnanců**	118,80	129,00	128,20	133,00
Průměrný plat (mzda) měsíčně v Kč	21 460	19 835,00	20 147	20 012
Počet klientů ***	193	187	187	182

\*\* průměrný evidenční počet zaměstnanců, přepočtený na plně zaměstnané

\*\*\* netýká se odboru dopravy a silničního hospodářství. PO odboru kultury změnil předtisk na počet návštěvníků, počet výpůjček apod., podle druhu organizace.