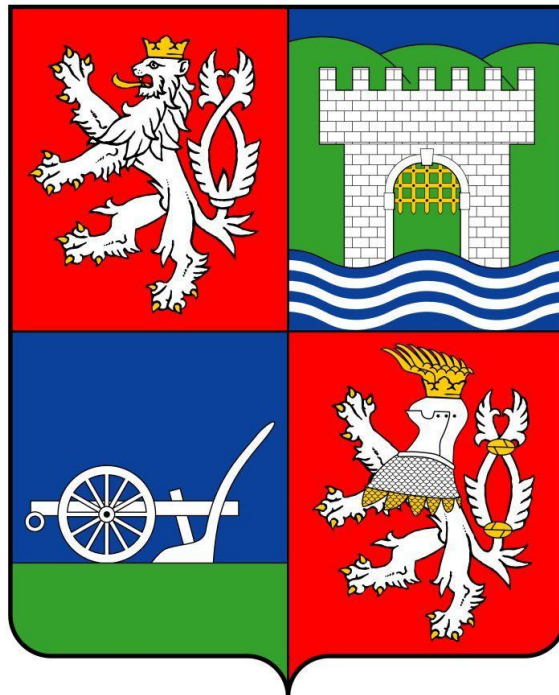


VÝROČNÍ ZPRÁVA O STAVU A ROZVOJI VZDĚLÁVACÍ SOUSTAVY V ÚSTECKÉM KRAJI VE ŠKOLNÍM ROCE 2013/2014



Zpracoval:

Odbor školství, mládeže a tělovýchovy Krajského úřadu Ústeckého kraje

Předkládá:

Ing. Štěpán Harašta, vedoucí odboru školství, mládeže a tělovýchovy Krajského úřadu Ústeckého kraje

V Ústí nad Labem dne 18. 2. 2015

OBSAH

ÚVOD	2
1. NAPLŇOVÁNÍ DLOUHODOBÉHO ZÁMĚRU VZDĚLÁVÁNÍ A ROZVOJE VZDĚLÁVACÍ SOUSTAVY, JEHO CÍLŮ A PRIORIT V UPLYNULÉM OBDOBÍ.....	3
1.1 VZTAH REALIZOVANÝCH ZMĚN K DLOUHODOBÉMU ZÁMĚRU VZDĚLÁVÁNÍ A ROZVOJE VZDĚLÁVACÍ SOUSTAVY ÚSTECKÉHO KRAJE	3
1.2 PLNĚNÍ DALŠÍCH ÚKOLŮ	4
1.3 ÚČAST ŠKOL A ŠKOLSKÝCH ZAŘÍZENÍ V ROZVOJOVÝCH A MEZINÁRODNÍCH PROGRAMECH	6
1.3.1 Mezinárodní rozvojové programy	6
1.3.2 Rozvojové programy vyhlášené MŠMT.....	9
1.3.3 Vlastní rozvojové programy Ústeckého kraje	11
2. SOUČASNÝ STAV A VYHODNOCENÍ ZMĚN PROTI MINULÉMU VÝVOJI V JEDNOTLIVÝCH STUPNÍCH VZDĚLÁVACÍ SOUSTAVY A DLE JEDNOTLIVÝCH DRUHŮ ŠKOL A ŠKOLSKÝCH ZAŘÍZENÍ	18
2.1 ZÁKLADNÍ SOUHRNNÉ ÚDAJE	18
2.2 PŘEDŠKOLNÍ VZDĚLÁVÁNÍ.....	20
2.3 ZÁKLADNÍ VZDĚLÁVÁNÍ	22
2.4 STŘEDNÍ VZDĚLÁVÁNÍ	26
2.5 VYŠŠÍ ODBORNÉ VZDĚLÁVÁNÍ	34
2.6 KONZERVATOŘ.....	39
2.7 VZDĚLÁVÁNÍ DĚTÍ, ŽÁKŮ A STUDENTŮ SE SPECIÁLNÍMI VZDĚLÁVACÍMI POTŘEBAMI A DĚTÍ, ŽÁKŮ A STUDENTŮ NADANÝCH	43
2.7.1 Základní školy pro žáky se speciálními vzdělávacími potřebami (dále speciální školy) 43	
2.7.2 Mateřské školy při zdravotnickém zařízení.....	46
2.7.3 Základní školy při zdravotnickém zařízení	48
2.7.4 Přípravné třídy	50
2.7.5 Vzdělávání dětí, žáků a studentů mimořádně nadaných.....	50
2.8 ZÁKLADNÍ UMĚLECKÉ A ZÁJMOVÉ VZDĚLÁVÁNÍ	51
2.8.1 Základní umělecké školy	51
2.8.2 Zájmové vzdělávání.....	54
2.9 PORADENSKÉ SLUŽBY	58
2.10 ŠKOLSKÁ ZAŘÍZENÍ.....	61
2.10.1 Výchovná a ubytovací zařízení	61
2.10.2 Zařízení školního stravování	63
2.10.3 Školská zařízení pro výkon ústavní výchovy, ochranné výchovy a pro preventivně výchovnou péči.....	65
2.11 DALŠÍ VZDĚLÁVÁNÍ DOSPĚLÝCH V RÁMCI CELOŽIVOTNÍHO UČENÍ	68
2.11.1 Další vzdělávání pedagogických pracovníků	68
2.11.2 Projekt UNIV 3.....	69
3. OLYMPIÁDA DĚTÍ A MLÁDEŽE	72
4. EKONOMICKÁ ČÁST	73
ZÁVĚR	77
SEZNAM POUŽITÝCH ZKRATEK.....	79

Úvod

Výroční zpráva o stavu a rozvoji vzdělávací soustavy v Ústeckém kraji ve školním roce 2013/2014 je zpracována v souladu s ustanovením § 10 odst. 2 zákona č. 561/2004 Sb., o předškolním, základním, středním, vyšším odborném a jiném vzdělávání (školský zákon), ve znění pozdějších předpisů. Výroční zpráva ve své struktuře respektuje vyhlášku č. 15/2005 Sb., kterou se stanoví náležitosti dlouhodobých záměrů, výročních zpráv a vlastního hodnocení školy, ve znění pozdějších předpisů.

Výroční zpráva je zpracována za období školního roku 2013/2014 a rozpočtový rok 2014.

Zpráva vychází z oficiálních statistických dat Ministerstva školství, mládeže a tělovýchovy České republiky. Dalším zdrojem informací jsou data, která poskytly jednotlivé školy a školská zařízení na území kraje. Jejich sběr probíhal přes Krajský evidenční informační systém (zkráceně KEVIS), což je databázový systém on-line přístupný přes internet. Podkladem byly dále výroční zprávy jednotlivých škol a školských zařízení za školní rok 2013/2014. Spolupracujícími partnery byl odbor regionálního rozvoje Krajského úřadu Ústeckého kraje (Regionální operační program Severozápad), odbor strategie, přípravy a realizace projektů Krajského úřadu Ústeckého kraje (Realizace programu OPVK – Globální granty Ústeckého kraje), Pedagogicko-psychologická poradna Ústeckého kraje a Ing. Lukáš Vaniček, metodik projektu UNIV 3 pro Ústecký kraj.

1. Naplňování Dlouhodobého záměru vzdělávání a rozvoje vzdělávací soustavy, jeho cílů a priorit v uplynulém období

1.1 Vztah realizovaných změn k Dlouhodobému záměru vzdělávání a rozvoje vzdělávací soustavy Ústeckého kraje

Dlouhodobý záměr vzdělávání a rozvoje vzdělávací soustavy v Ústeckém kraji 2012 - 2016 vymežil pro řešené období dvě hlavní skupiny cílů. Cíle dlouhodobé, zahrnující krajské školství jako celek a cíle konkrétní, vedoucí zejména k realizaci konkrétní krajské strategie na vytvoření optimální soustavy středních škol. Dlouhodobé cíle jsou realizovány postupně, v souladu s prioritami a finančními možnostmi kraje.

S ohledem na silné populační ročníky dětí, které přicházejí do předškolního vzdělávání, podporoval Ústecký kraj vznik nových kapacit mateřských škol, včetně soukromých a firemních. Vzhledem ke kompetencím kraje v této oblasti vzdělávání je podpora realizována především formou metodické pomoci a vedení, v procesu schvalování změn v rejstříku škol a školských zařízení. Kraj rovněž podpořil zřízení nových přípravných tříd, což koresponduje s demografickým vývojem a vzrůstající potřebou vzdělávání sociálně znevýhodněných dětí před vstupem do základního vzdělávání, zejména v tomto směru exponovaných lokalitách.

V základním vzdělávání se ještě plně neprojevila silnější demografická vlna a dá se konstatovat, že kapacity základních škol byly dostačující. Převís poptávky po přijetí do základní školy se vyskytuje pouze v ojedinělých, konkrétních případech, jedná-li se o tzv. prestižní školy. Částečně se prostřednictvím rozvojového programu MŠMT podařilo saturovat potřebu škol po zřízení a financování místa školního psychologa a speciálního pedagoga.

V oblasti středního vzdělávání splňuje Ústecký kraj kritéria podílu počtu nově přijatých žáků do oborů vzdělání s maturitní zkouškou (obory kódu K, L0, M) i do oborů vzdělání bez maturitní zkoušky. Rovněž podíl žáků odcházejících ze ZŠ do 1. ročníku 8 a 6letého gymnázia je v Ústeckém kraji v požadované normě. Počet žáků nově přijatých do nástavbového studia je i přes výrazný pokles v minulých letech vyšší než požadovaná hodnota. Vzhledem k setrvalému poklesu lze očekávat, že cílový stav bude v roce 2015 splněn. Díky podpoře technického a přírodovědného vzdělání se ve sledovaném období dařilo zamezit významnému poklesu počtu žáků v některých oborech vzdělání a to zejména u oborů vzdělání s výučním listem.

Po dokončení splnění hlavních strategických cílů v restrukturalizaci krajské soustavy středních škol pokračuje program dalšími, již dílčími kroky, které jsou realizovány z podnětu samotných příspěvkových organizací s cílem dále zefektivnit hlavní činnost. K 1. 1. 2014 bylo realizováno následující sloučení:

- Střední odborná škola služeb a Střední odborné učiliště, Kadaň, 5. května 680, příspěvková organizace se Střední školou technickou, gastronomickou a automobilní, Chomutov, příspěvkovou organizací.

Ve školním roce 2013/2014 pokračoval druhý ročník soutěže Dobrá škola Ústeckého kraje, která byla schválena jako součást Strategie na zlepšení výsledků vzdělávání ve středních školách zřizovaných Ústeckým krajem 2012 – 2016. V souladu s touto strategií proběhly, s doporučením zřizovatele, jednotné přijímací zkoušky z matematiky a českého jazyka, do oborů vzdělání zakončených maturitní zkouškou.

Velká péče byla ve školním roce 2013/2014 věnována nápravě vad řeči. Ústecký kraj je zapojen do programů MŠMT podporujících vybudování sítě logopedické prevence a následné nápravné péče ve školách. V kraji působí dva logopedičtí koordinátoři, jeden v Měcholupech při Logopedické základní škole a druhý v Litoměřicích v SPC při Základní škole speciální, Základní škole praktické a Praktické škole v Litoměřicích. V kraji působí aktivní síť logopedických preventistek, na jejichž vzdělávání přispěl kraj opakovaně částkou 75 tis. Kč. V řadě škol dále působí logopedičtí asistenti. Celkem v kraji pracovalo průběžně cca 80 logopedů. Tento systém považujeme za mimořádně efektivní pro Ústecký kraj, neboť poskytuje logopedickou péči potřebným dětem a žákům přímo ve škole, což zajišťuje její dostupnost také v sociálně vyloučených oblastech.

V oblasti poradenských služeb proběhla jednání se zástupci speciálních pedagogických center, na kterých bylo diskutováno vykazování činností těchto zařízení, tak aby došlo k jejich standardizaci, závěry těchto jednání byly zapracovány do příslušných metodických pokynů.

Tab. č. 1

Vývoj počtu výkonů na jednotlivých druzích škol na území Ústeckého kraje

	2008/09	2009/10	2010/11	2011/12	2012/13	2013/14
počet dětí navštěvujících MŠ ¹⁾	23 489	23 977	24 631	25 322	26 063	26 453
počet žáků navštěvujících ZŠ ²⁾	70 500	68 547	67 975	68 257	69 005	70 105
počet žáků navštěvujících SŠ ³⁾	41 197	40 799	39 456	37 389	35 194	33 475
počet žáků navštěvujících konzervatoř ⁴⁾	149	150	139	126	132	129
počet studentů navštěvujících VOŠ ⁴⁾	1 239	1 379	1 487	1 472	1 417	1 437
počet osob v systému celkem	136 574	134 852	133 688	132 566	131 811	131 599

¹⁾ - děti, které se v období daného školního roku vzdělávaly v úrovni předškolního vzdělávání; běžné MŠ i MŠ pro děti s SVP vč. přípravného stupně ZŠ speciální; bez MŠ při ZZ

²⁾ - žáci, kteří se v období daného školního roku vzdělávali v úrovni základního vzdělávání; běžné ZŠ i ZŠ pro žáky s SVP; bez ZŠ při ZZ

³⁾ - žáci, kteří se v období daného školního roku vzdělávali v denní formě studia v úrovni středního vzdělávání; vč. oborů nástaveb (L/5) a zkráceného středního studia

⁴⁾ - denní forma studia

Vývoj počtu dětí navštěvujících předškolní vzdělávání naznačuje postupné zvyšování počtu výkonů. Tento trend bude vzhledem k předpokládanému demografickému vývoji pokračovat i v následujících letech. V oblasti základního vzdělávání lze sledovat postupný přesun silných populačních ročníků z mateřských škol, který probíhá od školního roku 2009/2010. V celém systému škol v kraji ubylo meziročně 212 dětí, žáků a studentů. Za posledních 6 let tento počet činí více než 7 tisíc.

1.2 Plnění dalších úkolů

Multikulturní výchova, péče o žáky se speciálními vzdělávacími potřebami

V mateřských a základních školách Ústeckého kraje nadále pracují asistenti pedagoga pro děti, žáky a studenty se sociálním znevýhodněním, kteří svým působením vytvářejí spojnici mezi školou a minoritami. Ministerstvo školství, mládeže a tělovýchovy České republiky každoročně vypisuje rozvojový program „Financování asistentů pedagoga pro děti, žáky a studenty se sociálním znevýhodněním“, do kterého se školy mají možnost zapojit. Na základě rozhodnutí MŠMT jsou školám přidělovány finanční prostředky na mzdy asistentů pedagoga. Ve školním roce 2013/2014 pracovalo celkem 103 asistentů pedagoga

pro děti a žáky se sociálním znevýhodněním, přepočtených úvazků 91,7 v 60 školách zřizovaných obcemi i Ústeckým krajem. V základních školách v Ústeckém kraji úspěšně působí asistenti pedagoga i v přípravných třídách, do kterých dochází děti ze sociokulturně znevýhodněného prostředí. Jejich působení je nezastupitelné v lokalitách s velkou koncentrací těchto obyvatel.

Evropský program Škola podporující zdraví Světové zdravotnické organizace WHO se v České republice realizuje již od 90. let 20. století pod záštitou Státního zdravotního ústavu v Praze. Do národního programu Škola podporující zdraví jsou přijímány mateřské školy, základní školy a střední školy. Jejich vstup je podmíněn určitým procesem nadstandardní přípravy, který zahrnuje zpracování tříletého školního projektu podpory zdraví s důrazem na zdravé prostředí školy, zdravé metody výuky i zdravé vztahy školy s okolním světem. Ústecký kraj tyto aktivity vítá a každoročně vyčleňuje finanční prostředky v položce „Mezinárodní spolupráce a multikulturní podpora výchovy a vzdělávání“. V roce 2014 podpořil částkou 400 tisíc korun projekty 16 škol, které jsou v síti Škol podporující zdraví zařazeny.

Sportovní soutěže zdravotně znevýhodněných sportovců

V roce 2014 pokračoval odbor školství, mládeže a tělovýchovy Krajského úřadu Ústeckého kraje ve spolupráci se sportovním klubem Parta Litoměřicko a zorganizoval sportovní akce pro zdravotně znevýhodněné sportovce, kteří navštěvují buď speciální školy nebo jsou integrováni do běžných škol. Na tyto akce zval také ústavy sociální péče a další zařízení, které pečují o handicapované.

Nejvýznamnější pořadatelskou akcí se stalo mistrovství světa v cyklistice intelektově znevýhodněných sportovců, které se odehrávalo na silnicích našeho kraje. Akce se zúčastnilo 7 zemí. Organizaci pomáhali zajistit dobrovolníci, především pedagogové ze speciálních škol, ale i studenti Gymnázia Josefa Jungmanna Litoměřice a Střední školy pedagogické, hotelnictví a služeb Litoměřice. Významnou akcí se stalo mistrovství České republiky v cyklistice, které bylo, z důvodu větší atraktivity, zařazeno jako součást probíhajícího mistrovství světa. Dále se uskutečnily regionální přebory Ústeckého kraje v plavání, stolním tenise a přespolním běhu a nově se uskutečnil regionální turnaj ve hře bumbác ball. Jako spolupořadatel působil odbor školství, mládeže a tělovýchovy při národním mistrovství v závodech na horských kolech, regionálních přeborech v malé kopané, přehazované, vybíjené a bruslení.

Byly uspořádány dvě akce pro zdravé sportovce z mateřských, základních, středních škol a veřejnost. Jejich cílem bylo, aby si společně zazávodili sportovci, kteří jsou zdravotně indisponováni, tak i ti, kteří mají o sportování zájem. Běh po ústeckých schodech, který mezi akce patřil, jsme pomáhali zajistit Městu Ústěku, které bylo hlavním pořadatelem. Začali jsme se také podílet na akci Silácký víceboj, který organizuje Základní škola praktická Bílina.

Jednotlivé závody se, kromě kolektivních sportů, rozdělovaly do kategorií podle pohlaví, věku a stupně postižení. Pro 156 závodů se podařilo sponzorsky, z dotace Ústeckého kraje, zajistit medaile, diplomy a drobné ceny. Akcí se zúčastnilo 1 423 osob, přičemž polovinu tvořili handicapovaní sportovci a další čtvrtinu závodníci bez zdravotního omezení.

Tab. č. 2

Počty účastníků a závodů zdravotně znevýhodněných sportovců

soutěže	plavání	horská kola	Úštěcké schody	přehazovaná	bumbác ball	silácký víceboj	malá kopaná	cyklistika	přespolní běh	vybíjená	bruslení	stolní tenis	celkem
počet závodníků	88	62	75	72	30	50	88	71	103	52	54	21	766
závodníci – ostatní	0	0	168	0	0	0	0	0	118	0	0	0	286
počet doprovodu	13	21	12	14	8	13	12	27	18	8	11	5	162
doprovod – ostatní	0	0	20	0	0	0	0	0	23	0	0	0	43
počet pořadatelů	11	31	15	8	8	12	6	38	14	8	10	5	166
celkem účastníků	112	114	290	94	46	75	106	136	276	68	75	31	1 423
počet kategorií	6	4	7	1	1	2	1	4	13	1	6	4	50
počet disciplín	4	2	1	1	1	1	1	2	1	1	1	2	18
počet závodů	48	16	14	1	1	4	1	16	26	1	12	16	156

1.3 Účast škol a školských zařízení v rozvojových a mezinárodních programech

1.3.1 Mezinárodní rozvojové programy

Regionální operační program Severozápad

V roce 2013 bylo do ROP Severozápad (výzva č. 49) předloženo 5 projektů. V roce 2014 došlo k uzavření smlouvy o poskytnutí a dotace a zahájení realizace projektů. Projekty budou ukončeny v roce 2015.

Modernizace centra vzdělávání pro výstavbu, údržbu a provoz budov - Střední odborná škola energetická a stavební, Obchodní akademie a Střední zdravotnická škola, Chomutov, p. o.

celkové výdaje 16 500 000,- Kč

dotace ROP 14 025 000,- Kč

Modernizace výuky technických a stavebních oborů - Střední škola stavební a technická, Ústí nad Labem, Čelakovského 5, p. o.

Celkové výdaje 49 583 532,- Kč

dotace ROP 42 146 002,- Kč

Modernizace dílen - Střední lesnická škola a Střední odborná škola sociální, Šluknov, p. o.
celkové výdaje 6 518 584,- Kč
dotace ROP 5 540 796,- Kč

Dokončení modernizace vybavení Centra vzdělávání - Střední škola technická, gastronomická a automobilní, Chomutov, p. o.
celkové výdaje 35 500 304,- Kč
dotace ROP 30 175 258,- Kč

Posílení výuky strojírenských oborů pro oblast Kadaň a Klášterec nad Ohří -
celkové výdaje 11 082 006,- Kč
dotace ROP 9 419 705,- Kč

Ve druhé polovině roku 2014 byly do ROP Severozápad předloženy další dva projekty:

- SŠ zahradnická a zemědělská A. E. Komerse, Děčín-Libverda, p. o.
- Gymnazium Kadaň, p. o.

Projekty jsou aktuálně ve fázi hodnocení.

Realizace programu OPVK - Globální granty Ústeckého kraje v roce 2013/2014

Ve školním roce 2013/2014 nebyla již realizována žádná výzva v Prioritní ose 1 Počáteční vzdělávání. Alokace na globální granty v této Prioritní ose byla již vyčerpána a probíhala již vlastní realizace projektů.

Ve školním roce 2013/2014 byly vyhlášeny dvě výzvy k předkládání žádostí v oblasti podpory 3.2 Podpora nabídky dalšího vzdělávání v Ústeckém kraji. 4. výzva byla vyhlášena v září 2013 s celkovou alokací 25 121 388,00 Kč jako zbytek alokace na globální grant. Celkem bylo předloženo 36 žádostí v celkovém požadavku 72 943 077,76 Kč. Zastupitelstvo Ústeckého kraje schválilo dne 26. 2. 2014 7 žádostí k financování ve výši 9 903 994,83 Kč.

Vzhledem k tomu, že nebyla rozdělena celková alokace na tento globální grant, byla v březnu 2014 vyhlášena 5. výzva s celkovou alokací 17 098 505,35 Kč. Celkem bylo předloženo 13 žádostí v celkovém finančním požadavku 15 238 652,20 Kč. Tato výzva byla zaměřena na tvorbu/inovaci vzdělávacích nástrojů pro účastníky dalšího vzdělávání v technických oborech – stavebnictví, strojírenství, elektrotechniky, energetiky a chemického průmyslu. Zastupitelstvo Ústeckého kraje schválilo dne 3. 9. 2014 7 žádostí k financování ve výši 6 857 137,66 Kč.

Realizace projektů v Prioritní ose 1 byla postupně ukončována.

Tab. č. 3

Nové projekty realizované v rámci GG Ústeckého kraje v OPVK ve školním roce 2013/2014

název projektu	příjemce	výzva	oblast podpory	výše finanční podpory v Kč
eCESTA - podpora vzdělávací nabídky pro účastníky dalšího vzdělávání v cestovním ruchu	ASISTA, s.r.o.	4	3.2	983 521,69
Zvyšování konkurenceschopnosti elektrotechniků	SOLEDPRO s.r.o.	4	3.2	818 877,52
Rozšíření nabídky dalšího vzdělávání v Ústeckém kraji pro profesi Zemědělec - farmář dle NSK	2S Agency s.r.o.	4	3.2	1 556 464,84
Rozvoj odborných kompetencí pro obory kuchař a cukrář	Střední škola řemesel a služeb, Děčín IV, Ruská 147, p.o.	4	3.2	1 485 915,00
Lektor dalšího vzdělávání dle standardů NSK - zvýšení konkurenceschopnosti v dalším vzdělávání v Ústeckém kraji	Q PRO 7 a.s.	4	3.2	2 048 857,60
Inovativními metodami k efektivní grafické tvorbě	Střední odborná škola podnikatelská, s.r.o.	4	3.2	1 930 804,50
Podpora nabídky dalšího vzdělávání prostřednictvím nových moderních postupů a materiálů ve stavebnictví	Naděje - M, o.p.s.	4	3.2	1 079 553,68
Nové trendy v oblasti podlahového vytápění	PP Projekty s.r.o.	5	3.2	1 060 474,26
Inovace profesních kvalifikací ve stavebních oborech	Střední odborná škola a Střední odborné učiliště, Roudnice nad Labem, Neklanova 1806, p.o.	5	3.2	1 023 154,40
Další vzdělávání v oblasti měřicích metod a simulačních programů	České vysoké učení technické v Praze	5	3.2	865 481,63
Vzdělávání pracovníků strojírenských podniků v oblasti INDUSTRY a AUTOMOTIVE	Evropský institut pro rozvoj lidských zdrojů	5	3.2	1 314 242,70
Opravářem strojů a zařízení v pěstování rostlin (41-027-H) a v lesnickém hospodářství v Ústeckém kraji	Střední lesnická škola a Střední odborná škola sociální, Šluknov, p.o.	5	3.2	946 245,07
Mysleme na ty, kteří nám vaří pivo	SPVV Společnost pro vzdělávání a výzkum s.r.o.	5	3.2	777 785,20
Inovace profesních kvalifikací ve strojírenských oborech	Střední odborná škola a Střední odborné učiliště, Roudnice nad Labem, Neklanova 1806, p.o.	5	3.2	869 754,40

1.3.2 Rozvojové programy vyhlášené MŠMT

Prevence rizikového chování

Ministerstvo školství, mládeže a tělovýchovy každoročně vyhláší Programy na podporu aktivit v oblasti rizikového chování u dětí a mládeže. Základními cíli Národní strategie primární prevence rizikového chování na období 2013 - 2018 jsou:

- fungující systém koordinace primární prevence na horizontální i vertikální úrovni, kde jsou jasně dány koordinační mechanismy, role, kompetence jednotlivých orgánů a institucí včetně stanovení pravidel komunikace mezi nimi,
- fungující systém primární prevence na horizontální i vertikální úrovni, kde jsou jasně a transparentně legislativně vymezeny koordinační mechanismy, role, kompetence jednotlivých orgánů a institucí a jejich činnost,
- nastavení efektivního systému vzdělávání pro oblast primární prevence rizikového chování pro všechny subjekty, které na oblasti primární prevence participují při využití, ověření a následné implementaci výstupů projektu VYNSPI,
- finanční zajištění oblasti primární prevence, udržení stabilního dotačního systému,
- zavedení národního systému hodnocení kvality programů primární prevence (certifikací) pro všechny typy rizikového chování, který je určen všem poskytovatelům těchto programů a který zajišťuje srovnatelnou úroveň těchto programů na celém území České republiky.

Primární prevence rizikového chování u žáků v působnosti MŠMT se zaměřuje prioritně na předcházení rozvoje rizik, které směřují zejména k následujícím rizikovým projevům v chování dětí a mládeže:

- interpersonální agresivní chování - agrese, šikana, kyberšikana a další rizikové formy komunikace prostřednictvím multimedií, násilí, intolerance, antisemitismus, extremismus, rasismus a xenofobie, homofobie,
- delikventní chování ve vztahu k hmotným statkům – vandalismus, krádeže, sprejerství a další trestné činy a přečiny,
- záškoláctví a neplnění školních povinností,
- závislostní chování - užívání všech návykových látek, netolismus, gambling,
- rizikové sportovní aktivity, prevence úrazů,
- rizikové chování v dopravě, prevence úrazů,
- spektrum poruch příjmu potravy,
- negativní působení sekt,
- sexuální rizikové chování.

MŠMT vyhláší „Dotační program pro oblast prevence na období 2013 - 2018“ na realizaci aktivit v oblasti prevence rizikového chování. Na tyto programy poskytuje MŠMT dotace ze státního rozpočtu. Příjemci dotací musí splňovat požadavky uvedené v Metodice MŠMT o poskytování dotací ze státního rozpočtu na realizaci aktivit v oblasti prevence rizikového chování v období 2013 - 2018. Na rok 2014 se do dotačního programu MŠMT na realizaci aktivit v oblasti prevence rizikového chování zapojilo 14 organizací, převážně škol a školských zařízení. Bylo podáno 18 projektů, z nichž 7 projektů bylo podpořeno dotací, která činila celkem 487 200,- Kč.

Tab. č. 4

Projekty podpořené z dotace MŠMT za jednotlivé okresy

okres	počet podaných projektů	počet schválených projektů	přidělená dotace (v Kč)
Děčín	2	0	0
Chomutov	2	2	110 200
Litoměřice	0	0	0
Louny	3	1	53 200
Most	2	1	59 000
Teplice	2	1	30 000
Ústí nad Labem	6	1	64 800
NNO mimo ÚK	1	1	170 000
celkem	18	7	487 200

Tab. č. 5

Schválené projekty a přidělené dotace dle zřizovatele

typ žadatele dle zřizovatele	počet schválených projektů	přidělená dotace (v Kč)
školy a školská zařízení zřizovaná ÚK	5	258 200
obecní školy a školská zařízení	1	59 000
nestátní neziskové organizace	1	170 000
soukromé školy	0	0
celkem	7	487 200

Podpora škol, které realizují inkluzivní vzdělávání

Ministerstvo školství, mládeže a tělovýchovy opakovaně vyhlašuje „Rozvojový program na podporu škol, které realizují inkluzivní vzdělávání dětí a žáků se znevýhodněním“. Účelem tohoto rozvojového programu bylo poskytnout finanční prostředky na rok 2014, určené na nenárokové složky platů a motivačních složek mezd pedagogických pracovníků v souvislosti se vzděláváním dětí a žáků se sociálním znevýhodněním a zdravotním znevýhodněním.

Za dítě a žáka se sociálním znevýhodněním se pro účely tohoto programu považuje osoba se znevýhodněním podle § 16 odst. 4 zákona č. 561/2004 Sb. Za dítě a žáka se zdravotním znevýhodněním se pro účely tohoto programu považuje osoba, jejíž dlouhodobě nepříznivý zdravotní stav nebo jeho následky ovlivňují vzdělávání natolik, že je třeba k realizaci školní výuky využít podpůrných nebo vyrovnávacích opatření.

Cílovou skupinou pro využití finančních prostředků jsou:

- mateřské školy, které pracují s dětmi se sociálním a zdravotním znevýhodněním a vzdělávají více než 15 % sociálně znevýhodněných dětí a prokazatelně realizují vyrovnávací opatření pro tyto děti nebo vzdělávají alespoň 5 dětí se zdravotním znevýhodněním a prokazatelně realizují vyrovnávací opatření pro tyto děti;
- základní školy, které vzdělávají žáky podle RVP ZV (vyjma přílohy upravující vzdělávání žáků s lehkým mentálním postižením) a vzdělávají více než 20% sociálně znevýhodněných žáků a prokazatelně realizují vyrovnávací opatření pro sociálně znevýhodněné žáky nepřetržitě alespoň v uplynulých 3 letech nebo vzdělávají alespoň 10 žáků se zdravotním znevýhodněním a prokazatelně realizují vyrovnávací opatření pro tyto žáky;
- střední školy, které vzdělávají žáky se sociálním a zdravotním znevýhodněním a prokazatelně realizují vyrovnávací opatření pro tyto žáky a vzdělávají více než 15 % sociálně znevýhodněných žáků a prokazatelně realizují vyrovnávací opatření pro sociálně znevýhodněné žáky nepřetržitě alespoň v uplynulých 3 letech nebo vzdělávají

alespoň 10 žáků se zdravotním znevýhodněním a prokazatelně realizují vyrovnávací opatření pro tyto žáky.

V roce 2014 se do uvedeného rozvojového programu zapojily 4 mateřské školy, 32 základních škol a 2 školy střední, které vzdělávají 15 % a více sociálně znevýhodněných.

1.3.3 Vlastní rozvojové programy Ústeckého kraje

Prevence rizikového chování v Ústeckém kraji

V roce 2014 vyhlásil Ústecký kraj dotační program „Prevence rizikového chování v Ústeckém kraji v roce 2014“ a ze svého rozpočtu na tuto problematiku vyhradil finanční prostředky v celkovém objemu 1 000 000,- Kč. Současně bylo podáno a komisí odborně posouzeno 156 projektů. Hodnotící komise doporučila k realizaci 50 projektů a tyto navrhla orgánům kraje ke schválení.

Tab. č. 6

Struktura schválených projektů a přidělené dotace za jednotlivé okresy

okres	počet podaných projektů	počet schválených projektů	přidělená dotace (v Kč)
Děčín	28	6	99 100
Chomutov	20	6	106 500
Litoměřice	21	9	150 300
Louny	19	5	106 200
Most	21	5	105 900
Teplice	27	13	293 600
Ústí nad Labem	20	6	138 400
celkem	156	50	1 000 000

Tab. č. 7

Struktura schválených projektů a přidělené dotace dle zřizovatele

zřizovatel	počet schválených projektů	přidělená dotace (v Kč)
Ústecký kraj	19	384 700
obec	28	553 500
církev	1	30 000
soukromník	2	31 800
celkem	50	1 000 000

Sport 2014

V roce 2014 vyhlásil Ústecký kraj dotační program „Sport 2014“. Předmětem podpory dotačního programu byly:

- sportovní akce mezinárodního, republikového a regionálního významu v Ústeckém kraji,
- sportovní soustředění pro děti a mládež,
- reprezentace mládeže Ústeckého kraje na sportovních akcích v ČR a zahraničí,
- materiálně technické vybavení sportovních organizací se zaměřením na děti a mládež.

V dotačním programu „Sport 2014“ bylo evidováno celkem 366 žádostí. Všechny žádosti splňovaly Zásady pro poskytování účelových finančních prostředků z rozpočtu kraje a záštit

představitelů kraje a byly předloženy Komisi pro sport a tělovýchovu Rady Ústeckého kraje. Tyto žádosti byly zároveň v souladu s předměty podpory uvedenými v programu. Celková rozpočtovaná částka ve výši 5 mil. Kč byla rozdělena mezi 161 subjektů.

Tab. č. 8

Přehled doručených žádostí a rozdělených dotací dle jednotlivých okresů Ústeckého kraje

okres	přehled doručených žádostí na KÚ ÚK			Rozdělení dotací	
	celkové náklady	požadovaná dotace v Kč	počet žádostí	přidělená dotace	počet žádostí
Chomutov	9 666 155	4 778 487	58	820 000	26
Děčín	7 999 080	4 001 949	58	640 000	21
Litoměřice	3 909 278	2 359 300	35	660 000	21
Louny	4 587 005	2 580 949	41	590 000	19
Most	9 704 823	4 897 233	58	790 000	26
Teplice	6 018 380	6 428 395	46	740 000	23
Ústí n. L.	20 275 222	6 428 395	70	760 000	25
celkem	62 095 543	28 429 071	366	5 000 000	161

Volný čas 2014

V roce 2014 byl vyhlášen dotační program „Volný čas 2014“. Byl určen k podpoře volnočasové činnosti dětí a mládeže včetně materiálního vybavení pro volnočasové aktivity.

Tab. č. 9

Přehled doručených žádostí a rozdělených dotací dle jednotlivých okresů Ústeckého kraje

okres	přehled doručených žádostí na KÚ ÚK			rozdělení dotací	
	celkové náklady	požadovaná dotace v Kč	počet žádostí	přidělená dotace	počet žádostí
Chomutov	7 350 035	2 527 747	38	304 000	10
Děčín	4 114 191	2 295 343	39	320 000	10
Litoměřice	2 554 152	1 535 344	23	288 000	9
Louny	3 104 693	1 906 209	40	211 000	7
Most	2 562 950	1 306 045	26	277 000	9
Teplice	2 152 961	1 250 769	25	310 000	10
Ústí n. L.	2 619 540	1 374 290	21	290 000	9
celkem	24 458 522	12 195 747	212	2 000 000	64

V Programu „Volný čas 2014“ bylo doručeno celkem 212 žádostí. Všechny žádosti předložené do Komise pro volný čas Ústeckého kraje splňovaly Zásady pro poskytování účelových finančních prostředků z rozpočtu kraje a záštit představitelů kraje, zároveň byly v souladu s předměty podpory uvedenými v programu. Celková rozpočtovaná částka ve výši 2 mil. Kč byla rozdělena mezi 64 subjektů.

Mimoškolní výchova žáků zaměřená na jejich všestranný rozvoj – PAŽIT

Jedná se o pětidenní výchovně vzdělávací pobyty žáků škol v Ústeckém kraji ve vybraných zařízeních, která nabízejí rozmanité programové nabídky, jež mohou být upravovány podle věku, schopností a fyzických možností účastníkům, ale i podle počasí a ročního období. Žáci se zapojují do programů se zaměřením na ekologii, komunikační dovednosti, sportovní dovednosti, poznávání kraje a prevenci nežádoucích společenských jevů. Jeho plnění probíhá na základě usnesení Rady Ústeckého kraje č. 99/63/2003 ze dne 21. 5. 2003, usnesení

Zastupitelstva Ústeckého kraje č. 60/18/2003 ze dne 4. 6. 2003 a dále usnesení Zastupitelstva Ústeckého kraje č. 58/19/2003 ze dne 3. 9. 2003, kdy Ústecký kraj hradí příspěvek na pobyt žáka v zařízení ve výši 100,- Kč na den. Jednou z podmínek programu Mimoškolní výchova žáků zaměřená na jejich všestranný rozvoj – PAŽIT bylo věkové rozmezí mezi 10 – 19 lety. Na zařízení, která nejsou v majetku Ústeckého kraje, vyjížděly i skupiny mladšího školního věku a zapojovaly se do projektu PAŽIT bez požadavku na čerpání finančních příspěvků. Odbor školství, mládeže a tělovýchovy proto požádal, po předjednání ve Výboru pro výchovu, vzdělávání a zaměstnanost, Radu ÚK na jednání dne 13. 2. 2008 o snížení věkové hranice. Rada ÚK usnesením č. 29/104R/2008 schválila snížení věkové hranice zúčastněných žáků z 10 let na 7 let.

Tab. č. 10

Výjezdy škol v rámci programu PAŽIT v roce 2013

zřizovatel školy	počet škol	počet žáků	čerpáno celkem (Kč)
obec	18	672	336 000
Ústecký kraj	4	146	73 000
jiný	0	0	0
celkem	22	818	409 000

Výjezdy jsou připraveny jak pro základní školy, tak i pro střední školy, přičemž k vyplácení finanční dotace pro žáky těchto škol je nezbytný souhlas Rady ÚK. Pro školy je výjezd startovacím místem pro utváření společenských vazeb v nově vznikajících kolektivech. Velkým kladem těchto výjezdů zůstává, že žáci se dostávají i do vzdálenějších lokalit a mají tak možnost poznávat jednotlivá místa Ústeckého kraje.

Stipendijní program Ústeckého kraje pro studenty vysokých škol

Ústecký kraj vyhláší již řadu let program na podporu vysokoškolských studentů. Pod názvem Stipendium Ústeckého kraje byl program zahájen v akademickém roce 2004 – 2005. Je cílen na podporu studentů, kteří studují na vysokých školách v celé České republice svůj první zvolený program a obor v prezenční formě, a po dokončení studia mají v úmyslu žít a pracovat v Ústeckém kraji.

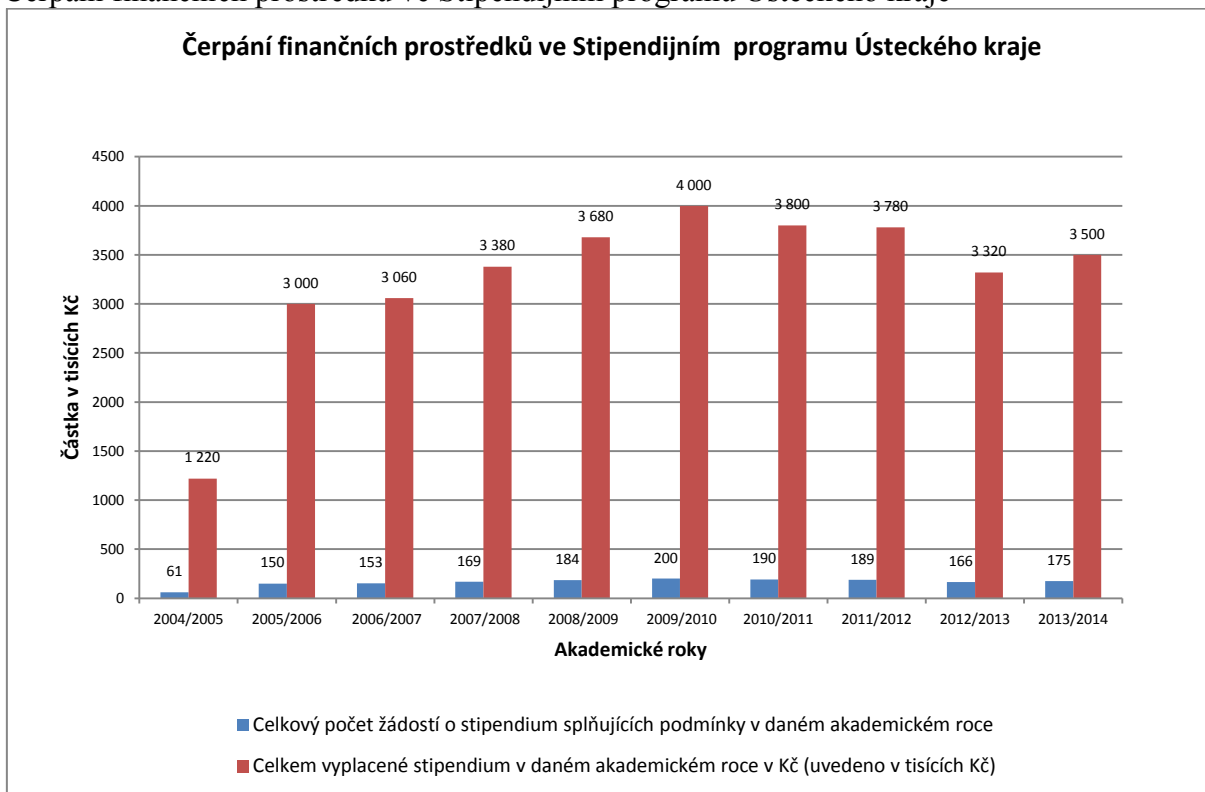
Pro akademický rok 2013 - 2014 byl Ústeckým krajem vyhlášen v pořadí již 10. ročník programu podpory vysokoškolských studentů v jejich studiu. Do jednotlivých ročníků tohoto programu bylo zařazeno celkem 826 studentů a studentek. Od zahájení programu do roku 2013 bylo Ústeckým krajem přiznáno a následně poskytnuto stipendium v celkové výši 32,74 mil. Kč. Z této částky bylo pro akademický rok 2013/2014 poskytnuto stipendium v částce 3,5 mil. Kč na základě 175 podaných žádostí, z toho 86 žádostí podali noví uchazeči o zařazení do programu.

Stipendium pro vysokoškolské studenty, které je stanoveno částkou 20.000,- Kč pro daný akademický rok, je určeno k úhradě nákladů souvisejících se studiem. Studenti mohou být Ústeckým krajem podporováni až do ukončení jejich vysokoškolského studia při splnění všech podmínek programu. Mezi hlavní podmínky pro zařazení do programu patří mimo jiné výborné studijní výsledky při prezenční formě studia a trvalé bydliště na území Ústeckého kraje. Uzavřením Smlouvy o zařazení do stipendijního programu Ústeckého kraje se student zavazuje, že bezprostředně po řádném ukončení studia bude pracovat nebo podnikat na území Ústeckého kraje. Cílem programu je posílit rozvoj lidských zdrojů v našem kraji a zvýšit úroveň vzdělanosti jeho obyvatel.

Ústecký kraj má i nadále zájem zachovat podporu vysokoškolských studentů formou poskytování stipendia v souladu s prioritami stanovenými Programem rozvoje Ústeckého kraje, konkrétně zvýšením vzdělanostní a kvalifikační struktury obyvatelstva v našem kraji. Tento zájem předpokládá pokračování Stipendijního programu Ústeckého kraje i v dalších letech.

Obr. č. 1

Čerpání finančních prostředků ve Stipendijním programu Ústeckého kraje



Motivační programy pro střední školství v Ústeckém kraji

Motivační programy pro střední školství v Ústeckém kraji jsou součástí Dohody o povolení spolupráci pro volební období 2008 - 2012 v Zastupitelstvu Ústeckého kraje. Motivační programy byly vyhlášeny poprvé pro školní rok 2009/2010 a pro následující školní roky jsou vyhlášovány samostatně, zejména z důvodu upřesnění výše příspěvku dle finančních možností rozpočtu kraje. Od školního roku 2013/2014 platí nový systém vyplácení, který byl schválen usnesením Zastupitelstva Ústeckého kraje č. 34/7Z/2014 ze dne 26. 6. 2013. V rámci zlepšení finančního toku a přehlednosti již nejsou finanční prostředky školám vypláceny zálohově, jak tomu bylo v předchozích letech, ale zpětně až po zjištění skutečné výše potřebných finančních prostředků. Do Motivačních programů patří:

- Stipendium pro žáky středních škol ve vybraných oborech vzdělání
- Příspěvek na dojíždění

Stipendium pro žáky středních škol ve vybraných oborech vzdělání

Cílem programu je zabezpečení dostatku absolventů středních škol v oborech a kvalifikacích, které jsou marně poptávány malými i velkými zaměstnavateli na trhu práce v kraji a ze kterých v posledních letech vycházelo jen velmi málo nebo žádní absolventi.

I přes jisté oživení zájmu žáků základních škol a jejich rodičů jsou technické obory ve středních školách žáky dlouhodobě a oprávněně považovány za studijně náročné a přes

velkou jistotu budoucího zaměstnání 14 – 15leté děti často dají přednost zdánlivě snazšímu studiu ve školách službových, ekonomických a všeobecně vzdělávacích. Ke stimulování a oživení zájmu žáků a rodičů o získání perspektivní kvalifikace v oborech nedostatkových na trhu práce je určen tento motivační program. Návrh programu vychází z výsledků konference „Kam kráčí odborné školství v Ústeckém kraji“ uskutečněné v lednu 2008, jednání s představiteli zaměstnavatelských svazů a středních odborných škol a zkušeností Zlínského kraje. Cílem programu je motivace žáků posledních ročníků základních škol k získání středního vzdělání v dlouhodobě málopočetných a trhem práce poptávaných oborech vzdělání, která ve výsledku povede ke zvýšení počtu žáků nastupujících do prvních ročníků podporovaných oborů tak, aby v prvních ročnících byly otevírané třídy naplňovány do počtu 28 – 30 žáků a tento počet neklesal během studia. To ve svém důsledku povede dále ke zvýšení počtu úspěšných absolventů podporovaných oborů. Pozitivním vedlejším efektem tohoto programu bude zmírnění problému, který rodiče i školy řeší ve stále větším měřítku, a to je snížení počtu neomluvených absencí i snížení počtu žáků, kteří předčasně odcházejí ze vzdělávacího procesu u vybraných oborů.

Tab. č. 11

Přehled podporovaných oborů vzdělání

kód RVP	forma studia	název oboru / RVP
33-59-H/01	denní	Čalouník
36-52-H/01	denní	Instalatér
23-55-H/01	denní	Klempíř
36-64-H/01	denní	Tesař
29-56-H/01	denní	Řezník - uzenář
23-51-H/01	denní	Strojní mechanik
36-67-H/01	denní	Zedník
28-44-M/01	denní	Aplikovaná chemie
23-56-H/01	denní	Obráběč kovů
26-51-H/01	denní	Elektrikář
26-52-H/01	denní	Elektromechanik pro zařízení a přístroje

Tento program platí pro vybrané obory vzdělání i poté, co tyto budou přejmenovány v souvislosti s probíhající kulikulární reformou ve školství a to dle Nařízení vlády č. 689/2004 Sb. o soustavě oborů vzdělání v základním, středním a vyšším odborném vzdělávání, ve znění pozdějších předpisů. V případě, že dojde ke změně názvu podporovaného oboru, bude informace o změně vhodným způsobem zveřejněna vyhlášovatelem programu, tedy Ústeckým krajem, na jeho webových stránkách.

Finanční rámec programu:

Žák, který zahájil vzdělávání ve výše uvedených oborech od školního roku 2010/2011:

- v 1. ročníku získá: 1 500,- Kč za pololetí, za vyznamenání na konci školního roku jednorázově 1 500,- Kč
- ve 2. ročníku získá: 2 000,- Kč za pololetí, za vyznamenání na konci školního roku jednorázově 2 500,- Kč
- ve 3. ročníku získá: 2 500,- Kč za pololetí, za vyznamenání při závěrečných zkouškách jednorázově 5 000,- Kč, u oboru Aplikovaná chemie za vyznamenání na konci školního roku 2 500,- Kč
- ve 4. ročníku získá: 2 500,- Kč za pololetí, za vyznamenání u maturitní zkoušky jednorázově 5 000,- Kč

Motivační program Stipendium pro žáky středních škol ve vybraných oborech vzdělání byl poprvé vyhlášen pro školní rok 2009/2010. Ve školním roce 2013/2014 si o stipendium v rámci tohoto programu zažádalo celkem 16 škol zřizovaných Ústeckým krajem. Ústecký kraj poskytl těmto školám příspěvek na stipendium v celkové výši 3 671 000,- Kč. V průběhu roku došlo ze strany žáků k nedodržení podmínek stanovených v programu (např. neomluvená absence, zhoršená klasifikace z chování, výchovná opatření, podmíněná vyloučení ze studia atd.) a z tohoto důvodu nebyla všechna stipendia vyplacena. Ústeckému kraji byly vráceny nevyčerpané částky dotací z jednotlivých škol a celkem bylo tedy ve školním roce 2013/2014 v rámci tohoto motivačního programu čerpáno 2 828 100,- Kč.

Příspěvek na dojíždění

Motivační program Příspěvek na dojíždění pomáhá případným dojíždějícím žákům odstranit ekonomické překážky při získávání vzdělávání a napomáhá tak zvýšení vzdělanosti. Tento program je realizován od září 2009 a pro školní rok 2013/2014 byl určen žákům s trvalým pobytem na území Ústeckého kraje, kteří ukončili povinnou školní docházku a v tomto školním roce navštěvovali střední školu, konzervatoř nebo vyšší odbornou školu zřizovanou Ústeckým krajem. V případě víceletých gymnázií náleží příspěvek na dojíždění žákům v osmiletém gymnáziu od nástupu do kvinty, v šestiletém gymnáziu od nástupu do tercie.

Nárok na příspěvek vznikne, pokud vzdálenost zastávek meziměstské veřejné dopravy bude 40 km a více – měřeno ze zastávky, která je nejbližší adrese trvalého pobytu žáka, do zastávky, která je nejbližší adrese sídla školy. Vzdálenost prokáže žák doložením čestného prohlášení, v případě nezletilosti žáka bude čestné prohlášení podepsáno jeho zákonným zástupce, spolu s výpisem z aplikace IDOS, nebo obdobného informačního dopravního systému (na výpisu bude uvedena vzdálenost v km). Posuzována bude vzdálenost spojení, které žák při přepravě do školy reálně využívá, přičemž kritérium 40 km musí být splněno minimálně ve směru z trvalého pobytu žáka do sídla školy. Příspěvek náleží také dojíždějícím žákům, kteří jsou přechodně ubytováni v místě působiště jejich školy.

Finanční rámec programu:

Příspěvek je určen žákům dojíždějícím z místa jejich trvalého pobytu do sídla školy vzdálené 40 km a více ve výši 1000,- Kč za pololetí školního roku.

Ve školním roce 2013/2014 si o příspěvek na dojíždění zažádalo celkem 40 škol zřizovaných ÚK. Na základě žádostí obdržely školy příspěvky na dojíždění v celkové výši 1 817 600,- Kč. V průběhu roku došlo ze strany žáků k nedodržení podmínek stanovených v programu (např. neomluvená absence, zhoršená klasifikace z chování, výchovná opatření, podmíněná vyloučení ze studia atd.) a z tohoto důvodu nebyly všechny příspěvky vyplaceny. Ústeckému kraji byly vráceny nevyčerpané částky dotací z jednotlivých škol a celkem bylo tedy ve školním roce 2013/2014 v rámci tohoto motivačního programu čerpáno 1 779 600,- Kč.

Dobrá škola Ústeckého kraje 2013/2014

Odbor školství, mládeže a tělovýchovy vyhlásil ve školním roce 2013/2014 celokrajskou motivační soutěž o titul „DOBŘÁ ŠKOLA Ústeckého kraje“ (dále jen „soutěž“), jako součást strategie na zlepšení výsledků vzdělávání ve středních školách zřizovaných Ústeckým krajem, kterou schválilo Zastupitelstvo Ústeckého kraje usnesením číslo 34/29Z/2012 dne 18. 4. 2012.

Snahou a cílem soutěže je prostřednictvím přirozené soutěživosti dětí, mládeže, ale také samotných škol, zlepšit výsledky vzdělávání, ve kterých Ústecký kraj dosahuje dlouhodobě neuspokojivých srovnání.

Soutěž byla pojata jako „dobrovolná“ a ve školním roce 2013/2014 se přihlásilo celkem 35 středních škol zřizovaných Ústeckým krajem, z možných 51. Aktivně se jich pak do soutěže zapojilo 30. Dle podmínek soutěže má být deset nejlépe umístěných škol ohodnoceno finanční odměnou, prostřednictvím zvýšeného příspěvku zřizovatele na provoz cestou mimonormativního financování ze zvláštní položky, která byla vytvořena pro tento účel v rozpočtu odboru SMT. Tuto finanční odměnu musí škola využít na další zlepšení vzdělávacích podmínek ve škole a tím i dalšímu zlepšování výsledků žáků. Přesně stanovenou část odměny, ve výši 15 %, z celkového získaného finančního ohodnocení, může škola použít na ocenění zaměstnanců školy. Celkem bylo ve školním roce 2013/2014 rozděleno mezi školy na 1. – 10. místě 4 000 000 Kč.

Tab. č. 12
Pořadí soutěžících škol

pořadí	název školy	finanční odměna v Kč
1.	Gymnázium, Ústí nad Labem, Jateční 22, p. o.	1 000 000
2.	Gymnázium, Teplice, Čs. dobrovolců 11, p. o.	750 000
3.	Střední průmyslová škola, Ústí nad Labem, Resslova 5, p. o.	500 000
4.	Podkrušnohorské gymnázium, Most, p. o.	400 000
5.	Hotelová škola, Obchodní akademie a Střední průmyslová škola, Teplice, Benešovo náměstí 1, p. o.	350 000
6.	Gymnázium, Kadaň, 5. května 620, p. o.	300 000
7.	Střední škola obchodu, řemesel, služeb a Základní škola, Ústí nad Labem, p. o.	250 000
8.	Střední škola technická, Most, p. o.	200 000
9.	Vyšší odborná škola ekonomická, sociální a zdravotnická, Obchodní akademie, Střední pedagogická škola a střední zdravotnická škola, Most, p. o.	150 000
10.	Gymnázium Josefa Jungmanna, Litoměřice, Svojsíkova 1, p. o.	100 000

Tab. č. 13
Celkový přehled rozvojových programů Ústeckého kraje

název programu	čerpáno (v Kč)
Prevence rizikového chování v Ústeckém kraji	1 000 000
Sport 2013	5 000 000
Volný čas 2013	2 000 000
Mimoškolní výchova žáků zaměřená na jejich všestranný rozvoj – PAŽIT	409 000
Stipendium Ústeckého kraje pro studenty vysokých škol	3 500 000
Stipendium pro žáky středních škol ve vybraných oborech vzdělání	2 828 100
Příspěvek na dojíždění	1 779 600
Dobrá škola Ústeckého kraje 2013/2014	4 000 000
celkem	20 516 700

Ve školním roce 2013/2014 přispěl Ústecký kraj na rozvojové programy celkovou částkou 20 516 700,- Kč. Tato částka je o 11 970 100,- Kč nižší (36,8 %) než v předchozím školním roce.

2. Současný stav a vyhodnocení změn proti minulému vývoji v jednotlivých stupních vzdělávací soustavy a dle jednotlivých druhů škol a školských zařízení

2.1 Základní souhrnné údaje

Ve školním roce 2013/2014 bylo v Ústeckém kraji, dle rejstříku škol a školských zařízení, evidováno celkem 681 aktivních školských subjektů (o 2 subjekty více než v minulém školním roce). Jejich strukturu shrnuje následující tabulka č. 14. Aktivním školským subjektem se rozumí škola, která v daném školním roce poskytovala vzdělávání a školské zařízení, které nabízelo školské služby.

Tab. č. 14

Počet a struktura aktivních školských subjektů evidovaných ve školském rejstříku v Ústeckém kraji dle okresu a zřizovatele

okres	zřizovatel				celkem
	Ústecký kraj	obec	církev	jiný	
Děčín	24	88	4	9	125
Chomutov	12	63	0	4	79
Litoměřice	15	98	1	8	121
Louny	10	74	0	4	88
Most	10	36	0	12	58
Teplice	17	86	2	6	111
Ústí n. L.	15	72	0	11	98
celkem	103	517	7	54	681

Pozn.: Pro účely výroční zprávy není započítáno 6 subjektů zřizovaných MŠMT (výchovné ústavy).

Stejně jako v předchozím sledovaném období nejvíce právnických osob vykonávajících činnost školy či školského zařízení (75,9 %) zřizují na území Ústeckého kraje obce, což je dáno jejich zákonnou povinností zajistit v daném územním obvodu předškolní a základní vzdělávání. Kraj je zřizovatelem 15,1 % těchto právnických osob. Téměř osmiprocentní zastoupení mají v kraji školské organizace ostatních zřizovatelů (soukromé) a působí zde také 7 církevních školských institucí. Pokud jde o strukturu školských subjektů dle okresů, je jejich rozložení v zásadě rovnoměrné a respektuje demografické a geografické podmínky spádových oblastí jednotlivých okresů.

V dalších kapitolách jsou charakterizovány jednotlivé druhy a typy škol a školských zařízení, které jsou součástí výše uvedených samostatných školských subjektů. Toto členění je dáno strukturou výroční zprávy, kterou stanoví prováděcí předpis a také respektuje charakter vzdělávací soustavy Ústeckého kraje. V přehledu jej uvádějí následující tabulky.

Tab. č. 15

Počet a struktura jednotlivých druhů (typů) škol a školských zařízení dle zřizovatele

typ součásti	zřizovatel				celkem
	Ústecký kraj	obec	církev	jiný	
MŠ vč. spec. MŠ	4	324	3	19	350
ZŠ vč. spec. ZŠ	21	239	2	10	272
SŠ	61	4	2	25	92
VOŠ	7	0	0	2	9
Konzervatoř	1	0	0	0	1
MŠ při ZZ	4	3	0	0	7
ZŠ při ZZ	6	3	0	0	9
ZUŠ	7	23	0	1	31
SVČ	6	21	4	1	32
ŠD, ŠK	16	239	3	8	266
DD	17	0	0	0	17
DM, I	26	1	0	2	29
Poradenská zařízení	6	3	0	1	10
ŠJ	57	438	4	21	520
celkem	239	1 298	18	90	1 645

Tab. č. 16

Počet a struktura jednotlivých druhů (typů) škol a školských zařízení dle okresu

typ součásti	okres							celkem
	Děčín	Chomutov	Litoměřice	Louny	Most	Teplice	Ústí n. L.	
MŠ vč. spec. MŠ	62	36	70	50	19	57	56	350
ZŠ vč. spec. ZŠ	51	37	49	38	27	38	32	272
SŠ	18	9	17	9	16	12	11	92
VOŠ	2	1	3	0	1	1	1	9
Konzervatoř	0	0	0	0	0	1	0	1
MŠ při ZZ	2	2	0	1	0	1	1	7
ZŠ při ZZ	2	2	0	2	1	1	1	9
ZUŠ	4	5	5	4	3	5	5	31
SVČ	8	4	7	3	1	7	2	32
ŠD, ŠK	50	37	48	37	27	35	32	266
DD	3	3	2	1	2	3	3	17
DM, I	8	3	6	3	3	4	2	29
Poradenská zařízení	1	0	1	2	1	3	2	10
ŠJ	93	62	84	69	40	87	85	520
celkem	304	201	292	219	141	255	233	1 645

První tabulka každé následující subkapitoly uvádí členění daného druhu resp. typu školy či školského zařízení dle okresu a zřizovatele. Tyto tabulky obsahují vždy výčet všech součástí, které byly v daném školním roce evidovány ve školském rejstříku a byly aktivní.

2.2 Předškolní vzdělávání

Tab. č. 17

Počet a struktura mateřských škol dle okresu a zřizovatele

okres	zřizovatel				celkem
	Ústecký kraj	obec	církev	jiný	
Děčín	0	58	1	3	62
Chomutov	0	32	0	4	36
Litoměřice	0	66	1	3	70
Louny	0	49	0	1	50
Most	0	17	0	2	19
Teplice	2	54	1	0	57
Ústí n. L.	2	48	0	6	56
celkem	4	324	3	19	350

Ve školním roce 2013/2014 bylo ve školském rejstříku na území Ústeckého kraje registrováno celkem 350 aktivních subjektů poskytujících předškolní vzdělání (bez mateřských škol při zdravotnickém zařízení), což je o 8 subjektů více, jak v předchozím školním roce. Drtivou většinu těchto škol zřizovaly obce (92,6 %), ale postupně se také navyšuje počet soukromých mateřských škol. Nejvíce mateřských škol se nachází v okresech Litoměřice a Děčín, což je dáno jednak demografickou strukturou a také geograficko-správním členěním těchto okresů.

Tab. č. 18

Kapacita mateřských škol, počet tříd a zapsaných dětí dle okresu

okres	kapacita	počet zapsaných dětí	naplněnost (v %)	počet tříd celkem	z toho	
					speciálních	s výjimkou z počtu dětí
Děčín	4 450	4 205	94,5	169	9	162
Chomutov	4 501	4 294	95,4	177	14	125
Litoměřice	4 660	4 345	93,2	180	11	101
Louny	3 180	2 847	89,5	111	9	73
Most	3 201	3 166	98,9	127	4	84
Teplice	4 105	3 924	95,6	155	7	110
Ústí n. L.	4 016	3 672	91,4	143	9	125
celkem	28 113	26 453	94,1	1 062	63	780

V souladu s demografickým vývojem dochází k postupnému navyšování počtu dětí ve věkové kategorii odpovídající předškolnímu vzdělávání a tím také k nárůstu počtu výkonů v MŠ. Oproti minulému školnímu roku se počet zapsaných dětí mírně zvýšil o 1,5 %. Po několikaletém trendu se naopak ponížil celkový počet tříd v mateřských školách. Počet tříd speciálních se v aktuálním školním roce nenavýšil a třídy s výjimkou z počtu dětí se ve školním roce 2013/2014 se navýšili o 7,7 %. Průměrná naplněnost kapacit mateřských škol se opět mírně snížila na 94,3 %. Provoz všech mateřských škol funguje v celodenním režimu, v rámci kterého je zřízena 1 třída s provozem polodenním a 3 třídy s provozem internátním.

Tab. č. 19
Integrované děti v mateřské škole

integrováné děti celkem	z toho							
	mentálné postižení	sluchové postižení	zrakové postižení	vady řeči	tělesně postižení	s více vadami	vývojové poruchy	autisté
100	6	6	2	21	5	26	28	6

V porovnání s předchozím školním rokem výrazně vzrostl (o 25 %) celkový počet individuálně integrovaných dětí v mateřských školách. Největší nárůst je zaznamenán u dětí postižených vadami řeči a vývojovými poruchami učení či chování.

Tab. č. 20
Pracovníci v MŠ

	pedagogičtí pracovníci		nepedagogičtí pracovníci	
	fyzicky	přepočteno	fyzicky	přepočteno
interní	2 152	2 039,9	1 246	1 144,6
externí	60	-	80	-
celkem	2 212	-	1 326	-

Současně s nárůstem počtu dětí v mateřských školách došlo k nepatrnému nárůstu pedagogických pracovníků (o 1,9 %). U nepedagogických pracovníků se počet snížil o 4,6 %. V průměru připadá na jednoho pedagogického pracovníka cca 12 dětí, tedy obdobně jako v předchozích letech.

Tab. č. 21
Asistenti pedagoga v MŠ

	asistenti pedagoga pro děti zdravotně postižené		asistenti pedagoga pro děti se sociálním znevýhodněním	
	fyzicky	přepočteno	fyzicky	přepočteno
celkem	35	25,75	3	2,75

Počet pracovníků s funkcí asistent pedagoga se snížil oproti předchozímu období o čtyři. Většina asistentů (92,1 %) pomáhá při vzdělávání v mateřské škole dětem zdravotně postiženým.

Tab. č. 22
Věková skladba a kvalifikovanost interních pedagogických pracovníků v MŠ

	počet interních pedagogických pracovníků		počet interních pedagogických pracovníků bez odborné kvalifikace pro přímou pedagogickou činnost	
	celkem	ženy	absolutně	v %
do 35 let	421	413	96	22,8
35 – 45 let	543	542	70	12,9
45 – 55 let	770	769	29	3,8
55 – důchod. věk	312	306	16	5,1
důchodci	106	106	4	3,8
celkem	2 152	2 136	215	10,0

V mateřských školách se o děti staralo celkem 2 152 interních pedagogických pracovníků, z toho 90 % z nich disponuje odbornou kvalifikací pro přímou pedagogickou činnost. Věkové

složení pedagogických pracovníků mateřských škol je obdobné jako v předchozích letech, věková skupina zaměstnanců od 35 do 55 let činí téměř 2/3 podíl všech pracovníků. Počet mužů netvoří ani jedno procento interních pedagogických pracovníků.

Tab. č. 23

Další vzdělávání interních pedagogických pracovníků MŠ

počet PP, kteří se zúčastnili vzdělávací akce (včetně vícenásobné účasti)		počet PP, kteří se nezúčastnili žádné vzdělávací akce
dle vyhlášky č. 317/2005 Sb.	ostatní	
1 905	807	445

Vzdělávacích akcí pro pedagogické pracovníky mateřských škol se ve sledovaném školním roce zúčastnilo 79,3 % pedagogů. Většina pracovníků se zúčastnila vzdělávacích akcí dle vyhlášky č. 317/2005 Sb., o dalším vzdělávání pedagogických pracovníků, akreditační komisi a kariérním systému pedagogických pracovníků, ve znění pozdějších předpisů. Jedná se buď o studium vedoucí ke splnění kvalifikačních předpokladů, dalších kvalifikačních předpokladů či k prohlubování odborné kvalifikace. Celkový počet účastí pedagogických pracovníků včetně vícenásobné účasti se meziročně zvýšil o tři procenta.

2.3 Základní vzdělávání

V této kapitole jsou uvedeny údaje za běžné základní školy, tzn. za školy, které nejsou samostatně zřízeny pro žáky se speciálními vzdělávacími potřebami. Je-li základní škola resp. některá její součást zřízena pro žáky se speciálními vzdělávacími potřebami (základní škola praktická nebo základní škola speciální), jsou údaje o ní vedeny v kap. 2.7.1.

Tab. č. 24

Počet a struktura ZŠ zařazených ve školském rejstříku dle okresu a zřizovatele

okres	zřizovatel				celkem
	Ústecký kraj	obec	církev	jiný	
Děčín	0	42	1	2	45
Chomutov	0	31	0	2	33
Litoměřice	0	43	0	1	44
Louny	1	34	0	0	35
Most	1	23	0	1	25
Teplice	0	30	1	1	32
Ústí n. L.	0	30	0	0	30
celkem	2	233	2	7	244

Ve školním roce 2013/2014 bylo ve školském rejstříku na území Ústeckého kraje registrováno celkem 244 aktivních škol poskytujících základní vzdělání, což je o jednu více, než v minulém školním roce.

Tab. č. 25

Počet tříd a žáků na ZŠ dle okresu

okres	počet žáků	počet tříd	počet žáků na třídu
Děčín	10 726	498	21,5
Chomutov	10 070	461	21,8
Litoměřice	9 603	472	20,3
Louny	6 755	337	20,0
Most	8 858	412	21,5
Teplice	9 999	468	21,4
Ústí n. L.	9 900	475	20,8
celkem	65 911	3 123	21,1

V základních školách se v 3 123 třídách vzdělávalo celkem 65 911 žáků, což v porovnání s předchozím rokem znamená vzestup o 1,4 % resp. o 2 %. Nejvyšší počet žáků byl tradičně v okresech Děčín a Chomutov, nejméně pak v okrese Louny. Průměrný počet žáků na třídu vzrostl z 21,0 na hodnotu 21,1.

Tab. č. 26

Prospěch žáků ZŠ

pololetí	počet žáků	z toho					
		prospělo s vyznamenáním		prospělo		neprospělo	
		absolutně	v %	absolutně	v %	absolutně	v %
I. pololetí	65 911	35 440	53,8	27 867	42,3	2 604	3,9
II. pololetí		33 882	51,4	29 776	45,2	2 253	3,4

Ve školním roce 2013/2014 se vzdělávalo v základních školách v Ústeckém kraji celkem 65 911 žáků. Z tohoto počtu v prvním pololetí nejvíce žáků prospělo s vyznamenáním (53,8 %), prospělo 42,3 % žáků, celkem neprospělo 3,9 % žáků. Ve druhém pololetí byly počty obdobné. S vyznamenáním prospělo 51,4 % žáků, nepatrně se zvýšil počet žáků, kteří prospěli (45,2 %) a naopak snížil počet žáků, kteří neprospěli (3,4 %). V porovnání s předchozím školním rokem došlo v I. i II. pololetí k nárůstu počtu žáků (cca o 1 tisíc) hodnocených stupněm „prospěl/a s vyznamenáním“.

Tab. č. 27

Ukončení povinné školní docházky žáky ZŠ dle okresu

okres	ukončilo PŠD celkem	z toho v				
		1.–5. ročníku	6. ročníku	7. ročníku	8. ročníku	9. ročníku
Děčín	1 005	0	0	14	77	914
Chomutov	997	0	0	29	65	903
Litoměřice	918	0	0	3	38	877
Louny	645	0	0	10	36	599
Most	911	0	1	21	50	839
Teplice	909	0	0	19	65	825
Ústí n. L.	914	0	2	13	61	838
celkem	6 299	0	3	109	392	5 795

Ve školním roce 2013/2014 ukončilo povinnou školní docházku celkem 6 299 žáků, z toho 5 795 (92 %) v 9. ročníku základní školy. Na rozdíl od předchozího školního roku došlo k nárůstu celkového počtu vycházejících žáků o 1,4 %.

Tab. č. 28

Žáci přestupující ze ZŠ dle okresu

okres	žáci přestoupivší na víceleté gymnázium	žáci přestoupivší na konzervatoř	žáci přestoupivší do speciálních škol	z toho	
				z 1. stupně	z 2. stupně
Děčín	103	2	22	17	5
Chomutov	75	1	14	12	2
Litoměřice	94	4	17	12	5
Louny	60	3	19	10	9
Most	58	2	36	22	14
Teplice	139	1	28	25	3
Ústí n. L.	60	2	4	4	0
celkem	589	15	140	102	38

Ze základních škol přestoupilo do jiných škol celkem 744 žáků, o 13,4 % méně než v minulém sledovaném období. Nejvíce žáků přestoupilo na víceletá gymnázia, a to 589 (79,2 %) žáků.

Tab. č. 29

Hodnocení chování žáků na ZŠ

pololetí	počet žáků	z toho	
		s 2. stupněm chování	se 3. stupněm chování
I. pololetí	65 911	784	237
II. pololetí		1 085	384

V průběhu prvního pololetí školního roku 2013/2014 bylo z celkového počtu 65 911 žáků základních škol ohodnoceno druhým stupněm chování 784 žáků (1,2 %) a třetím stupněm 237 žáků (0,4 %). V průběhu pololetí druhého bylo ohodnoceno druhým stupněm chování 1 085 žáků (1,6 %) a třetím stupněm 384 žáků (0,6 %). Procentuální vyjádření počtu žáků se sníženým stupněm chování je opět mírně příznivější než v minulém školním roce.

Tab. č. 30

Docházka žáků na ZŠ

pololetí	počet žáků	počet zameškaných hodin	z toho		počet zameškaných hodin na žáka	počet zameškaných neomluvených hodin na žáka
			počet neomluvených			
			absolutně	v %		
I. pololetí	65 911	2 894 944	49 361	1,7	43,9	0,7
II. pololetí		3 387 795	67 143	2,0	51,4	1,0

Ve školním roce 2013/2014 došlo ve srovnání s předchozím školním rokem k mírnému nárůstu počtu zameškaných hodin. Ovšem v přepočtu zameškaných hodin na jednoho žáka se výsledné číslo v obou pololetích snižuje. Počet neomluvených hodin na žáka je stejný jako v loňském školním roce.

Tab. č. 31

Účast žáků ZŠ na přehlídkách a soutěžích vyhlašovaných MŠMT

počet účastníků v jednotlivých kolech			
školní kolo	okresní kolo	oblastní kolo	ústřední kolo
81 409	18 430	3 654	1 212

V porovnání s předchozím školním rokem došlo k nárůstu počtu účastníků ve všech kolech přehlídek a soutěžích vyhlašovaných MŠMT.

Tab. č. 32

Integrovaní žáci v ZŠ

integrování žáci celkem	z toho							
	mentálně postižení	sluchově postižení	zrakově postižení	vady řeči	tělesně postižení	s více vadami	vývojové poruchy chování a učení	autisté
4 192	126	70	40	104	64	111	3 612	65

Ve školním roce 2013/2014 se vzdělávalo v základních školách celkem 4 192 integrovaných žáků. Nejvíce žáků 3 612 (86,2 %) bylo integrováno pro vývojové poruchy chování a učení. Oproti předchozímu školnímu roku došlo k navýšení počtu integrovaných žáků o 9,6 %.

Tab. č. 33

Pracovníci ZŠ

	pedagogičtí pracovníci		nepedagogičtí pracovníci	
	fyzicky	přepočteno	fyzicky	přepočteno
interní	5 438	5 048,3	1 747	1 611,0
externí	184	-	108	-
celkem	5 622	-	1 855	-

V základních školách pracovalo ve sledovaném školním roce celkem 7 477 pracovníků, z toho 5 622 pedagogických. Absolutní většina pracovníků byla zaměstnána v hlavním pracovním poměru. V přepočtu připadá na jednoho pedagogického pracovníka 11,7 žáka, což je o tři desetiny vyšší počet, než v minulém školním roce.

Tab. č. 34

Asistenti pedagoga v ZŠ

	asistenti pedagoga pro žáky zdravotně postižené		asistenti pedagoga pro žáky se sociálním znevýhodněním	
	fyzicky	přepočteno	fyzicky	přepočteno
celkem	322	206,9	94	83,0

Školský zákon umožňuje v souladu s ustanovením § 16 zřizovat na školách místa asistentů pedagoga pro žáky se zdravotním postižením a místa asistentů pedagoga pro žáky se sociálním znevýhodněním. Zříditi tato místa lze pouze se souhlasem krajského úřadu. Na základních školách v Ústeckém kraji se vytvořilo v uvedeném školním roce 322 míst asistentů pedagoga pro žáky se zdravotním postižením, o 19,7 % více než v minulém školním roce. Počet míst asistentů pedagoga pro žáky se sociálním znevýhodněním se zvýšil o 19 %, což činí 94 asistentů. V součtu to pak znamená zvýšení o 68 pracovních míst asistentů pedagoga ve vztahu k minulému školnímu roku. Práce asistentů pedagoga na školách je přijímána kladně.

Tab. č. 35

Věková skladba a kvalifikovanost interních pedagogických pracovníků ZŠ

	počet interních pedagogických pracovníků		počet interních pedagogických pracovníků bez odborné kvalifikace pro přímou pedagogickou činnost	
	celkem	ženy	absolutně	v %
do 35 let	1 094	868	273	25,0
35 – 45 let	1 765	1 538	238	13,5
45 – 55 let	1 621	1 462	158	9,7
55 – důchod. věk	664	567	57	8,6
důchodci	294	261	29	9,9
celkem	5 438	4 696	755	13,9

Z celkového počtu 5 438 interních pedagogických pracovníků v ZŠ tvořily ženy většinových 86,3 %. Podíl pedagogických pracovníků s odbornou kvalifikací pro přímou pedagogickou činnost oproti předchozím obdobím vzrůstá, tvoří 86,1 %. Nejčastěji zastoupenou věkovou skupinou jsou stejně jako v předchozích letech učitelé mezi 35 až 45 lety věku.

Tab. č. 36

Další vzdělávání interních pedagogických pracovníků ZŠ

počet PP, kteří se zúčastnili vzdělávací akce (včetně vícenásobné účasti)		počet PP, kteří se nezúčastnili žádné vzdělávací akce
dle vyhlášky č. 317/2005 Sb.	ostatní	
5 724	2 971	1 153

Akcí v rámci dalšího vzdělávání pedagogických pracovníků se ve školním roce 2013/2014 zúčastnilo celkem 78,8 % interních pedagogických pracovníků základních škol. Podíl těch pedagogických pracovníků, kteří se nezúčastnili žádné vzdělávací akce, se oproti minulému školnímu roku mírně snížil.

2.4 Střední vzdělávání

V této kapitole jsou uvedeny údaje za školy, které poskytují některý z typů středního vzdělání:

- 1) střední vzdělání – obory C
- 2) střední vzdělání s výučním listem – obory H, E
- 3) střední vzdělání s maturitní zkouškou – obory K, M, L/0, L/5

Tab. č. 37

Přehled a struktura SŠ dle okresu a zřizovatele

okres	zřizovatel				celkem
	Ústecký kraj	obec	církev	jiný	
Děčín	15	1	1	1	18
Chomutov	8	1	0	0	9
Litoměřice	11	0	0	6	17
Louny	6	0	0	3	9
Most	7	1	0	8	16
Teplice	6	1	1	4	12
Ústí n. L.	8	0	0	3	11
celkem	61	4	2	25	92

Ve školním roce 2013/2014 bylo ve školském rejstříku na území Ústeckého kraje evidováno celkem 92 aktivních škol poskytujících střední vzdělání, což je o 2 subjekty více než v minulém školním roce. Z toho 66,3 % zřizoval Ústecký kraj, 27,2 % soukromý zřizovatel a počet doplňují 4 střední školy obecní a 2 církevní. Rozložení škol a vzdělávací nabídky v kraji nejsou rovnoměrné. Školy vytvářejí určité shluky, které reagují na místní kulturně historický a ekonomický vývoj. Mimo to existuje řada nadregionálních škol. Tento stav vede k vnitřní migraci žáků za vzděláním v rámci kraje. Jednotlivé okresy se tak vzájemně doplňují a prolínají.

Tab. č. 38

Počet tříd a žáků denní formy studia na SŠ dle okresu

okres	celkem		z toho		
			obory poskytující střední vzdělání	obory poskytující střední vzdělání s výučním listem	obory poskytující střední vzdělání s maturitní zkouškou
	počet tříd	počet žáků	počet žáků	počet žáků	počet žáků
Děčín	289	5 851	35	1 704	4 112
Chomutov	217	4 772	30	1 443	3 299
Litoměřice	262	4 758	39	1 251	3 468
Louny	117	2 639	4	756	1 879
Most	248	5 528	21	1 242	4 265
Teplice	181	4 004	15	1 092	2 897
Ústí n. L.	265	5 923	38	1 450	4 435
celkem	1 579	33 475	182	8 938	24 355

Ve středních školách Ústeckého kraje došlo oproti loňskému roku ke snížení počtu žáků denní formy studia o 5,1 %, z čehož u oborů poskytující střední vzdělání se jednalo o 10 žáků, u oborů poskytujících střední vzdělání s výučním listem o 397 žáků a oborů poskytující střední vzdělání s maturitní zkouškou o 1 312 žáků. Pokud jde o strukturu žáků, tak v oborech zakončených maturitní zkouškou se jich vzdělává 72,8 %, dále 26,7 % v oborech zakončených výučním listem a 0,5 % v oborech poskytujících střední vzdělání.

Tab. č. 39

Počet tříd a žáků v ostatních formách studia na SŠ dle okresu

okres	celkem		z toho		
			obory poskytující střední vzdělání	obory poskytující střední vzdělání s výučním listem	obory poskytující střední vzdělání s maturitní zkouškou
	počet tříd	počet žáků	počet žáků	počet žáků	počet žáků
Děčín	20	458	0	0	458
Chomutov	14	378	0	0	378
Litoměřice	18	310	0	0	310
Louny	14	149	0	0	149
Most	34	626	0	79	547
Teplice	8	116	0	9	107
Ústí n. L.	18	255	0	14	241
celkem	126	2 292	0	102	2 190

V oborech poskytujících střední vzdělání (s maturitní zkouškou, s výučním listem, bez maturitní zkoušky i výučního listu) v ostatních formách studia (dálková, distanční,

kombinovaná, večerní) se vzdělává o 188 (7,6 %) žáků méně v porovnání s předchozím sledovaným obdobím. Téměř všichni žáci (95,5 %) se v ostatních formách studia vzdělávali v oborech zakončených maturitní zkouškou.

Tab. č. 40

Počet uchazečů přihlášených do jednotlivých typů oborů denní formy studia na SŠ dle okresu

okres	počet přihlášených do oborů vzdělání poskytujících									celkem		
	střední vzdělání			střední vzdělání s výučním listem			střední vzdělání s maturitní zkouškou					
	v 1. kole	ve 2. kole	v dalších kolech	v 1. kole	ve 2. kole	v dalších kolech	v 1. kole	ve 2. kole	v dalších kolech	v 1. kole	ve 2. kole	v dalších kolech
Děčín	12	4	0	917	86	62	1 423	60	39	2 352	150	101
Chomutov	16	1	0	706	42	13	1 290	50	10	2 012	93	23
Litoměřice	6	0	0	598	27	29	1 357	55	35	1 961	82	64
Louny	3	1	0	262	28	40	609	41	20	874	70	60
Most	13	1	1	640	59	75	1 888	34	27	2 541	94	103
Teplice	7	0	0	624	29	88	1 150	36	55	1 781	65	143
Ústí n. L.	10	0	0	605	77	68	2 227	67	77	2 842	144	145
celkem	67	7	1	4 352	348	375	9 944	343	263	14 363	698	639

Ke studiu na středních školách se v prvním kole přijímacího řízení přihlásilo celkem 14 363 uchazečů (o 5,7 % více než v minulém roce). Nárůst počtu přihlášených se netýkal všech kol přijímacího řízení. V prvním kole došlo k nárůstu o 769 přihlášených, v druhém došlo k poklesu o 22 přihlášených a ve třetím kole přijímacího řízení se počet přihlášených zvýšil o 105 uchazečů. Nejvíce z nich se obdobně jako v předchozích letech hlásilo do oborů vzdělání poskytujících střední vzdělání s maturitní zkouškou (67,2 % v součtu všech kol). Naopak nejméně uchazečů se přihlásilo do oborů vzdělání poskytujících pouze střední vzdělání, a to ve všech kolech přijímacího řízení.

Tab. č. 41

Počet uchazečů přijatých do jednotlivých typů oborů denní formy studia na SŠ dle okresu

okres	počet přijatých do oborů vzdělání poskytujících									celkem		
	střední vzdělání			střední vzdělání s výučním listem			střední vzdělání s maturitní zkouškou					
	v 1. kole	ve 2. kole	v dalších kolech	v 1. kole	ve 2. kole	v dalších kolech	v 1. kole	ve 2. kole	v dalších kolech	v 1. kole	ve 2. kole	v dalších kolech
Děčín	12	4	0	873	82	62	1 257	57	37	2 142	143	99
Chomutov	16	1	0	685	41	13	1 066	50	9	1 767	92	22
Litoměřice	6	0	0	476	26	29	1 046	41	35	1 528	67	64
Louny	3	1	0	262	28	40	525	36	20	790	65	60
Most	13	1	1	582	54	75	1 634	36	27	2 229	91	103
Teplice	6	0	0	554	29	88	1 005	31	55	1 565	60	143
Ústí n. L.	10	0	0	478	76	66	1 724	61	63	2 212	137	129
celkem	66	7	1	3 910	336	373	8 257	312	246	12 233	655	620

Ke studiu na středních školách bylo ve školním roce 2013/2014 přijato v prvním kole přijímacího řízení celkem 12 233 uchazečů, což je o 6,8 % více než v minulém roce. V součtu ostatních kol bylo přijato o 5,7 % více než v předchozím období. V souladu s předchozí tabulkou nejvíce uchazečů bylo přijato do oborů vzdělání zakončených maturitní zkouškou (65,3 % v součtu všech kol).

Tab. č. 42

Počet žáků skutečně nastoupivších do jednotlivých typů oborů denní formy studia na SŠ dle okresu

okres	počet nastoupivších do oborů vzdělání poskytujících			celkem
	střední vzdělání	střední vzdělání s výučním listem	střední vzdělání s maturitní zkouškou	
Děčín	11	635	967	1 613
Chomutov	15	442	781	1 238
Litoměřice	4	400	798	1 202
Louny	2	252	406	660
Most	0	457	987	1 444
Teplice	1	433	713	1 147
Ústí n. L.	8	458	1 021	1 487
celkem	41	3 077	5 673	8 791

Data výše uvedené tabulky korespondují s počty uchazečů přihlášených a přijatých ke studiu na středních školách. Nejvíce uchazečů tak nastoupilo ke studiu oborů vzdělání poskytujících střední vzdělání s maturitní zkouškou (téměř 64,5 % všech nastoupivších).

Tab. č. 43

Žáci přihlášení a přijatí ke studiu na SŠ

obory poskytující	počet přihlášených k denní formě studia			počet přijatých k denní formě studia			úspěšnost přijetí (v %)		
	v 1. kole	v 2. kole	v dalších kolech	v 1. kole	v 2. kole	v dalších kolech	v 1. kole	v 2. kole	v dalších kolech
střední vzdělání	67	7	1	66	7	1	98,5	100,0	100,0
střední vzdělání s výučním listem	4 352	348	375	3 910	336	373	89,8	96,6	99,5
střední vzdělání s maturitní zkouškou	9 944	343	263	8 257	312	246	83,0	91,0	93,5
celkem	14 363	698	639	12 233	655	620	85,2	93,8	97,0

V prvním kole přijímacího řízení bylo přijato 85,2 % všech zájemců o studium na středních školách. Úspěšnost přijetí do oborů jednotlivých úrovní středního vzdělání zobrazuje výše uvedená tabulka. Z porovnání s údaji s předchozím školním rokem lze konstatovat, že úspěšnost přijetí byla v 1. a 3. kole přijímacího řízení vyšší o několik jednotek procent a naopak ve 2. kole přijímacího řízení klesla.

Tab. č. 44

Průběh přijímacího řízení ke studiu na SŠ

obory poskytující	počet přihlášených v součtu všech kol	počet přijatých v součtu všech kol		skutečně nastoupilo ke studiu	
		absolutně	v % z přihlášených	absolutně	v % z přijatých
střední vzdělání	75	74	98,7	41	55,4
střední vzdělání s výučním listem	5 075	4 619	91,0	3 077	66,6
střední vzdělání s maturitní zkouškou	10 550	8 815	83,6	5 673	64,4
celkem	15 700	13 508	86,0	8 791	65,1

Ze záznamů o průběhu přijímacího řízení je patrné, že ke studiu na středních školách bylo v součtu všech kol přijímacího řízení přijato 86 % přihlášených uchazečů. K vlastnímu studiu pak nastoupilo 65,1 % přijatých uchazečů.

Tab. č. 45

Odvolací řízení proti nepřijetí žáka ke studiu na SŠ

	počet nepřijatých	počet odvolání celkem		počet přijatých na základě autoremedury		počet přijatých na základě odvolání ke KÚ	
		absolutně	v % z nepřijatých	absolutně	v % z odvolání	absolutně	v % z odvolání
1. kolo	2 130	219	10,3	159	72,6	3	1,4
2. kolo	43	0	0,0	0	0,0	0	0,0
další kola	19	0	0,0	0	0,0	0	0,0
celkem	2 192	219	10,0	159	72,6	3	1,4

Proti rozhodnutí ředitelů škol o nepřijetí ke studiu na střední škole se ve všech kolech přijímacího řízení odvolalo celkem 219 uchazečů (což je o 7,9 % více jako v předchozím roce). Z nich bylo 72,6 % přijato na základě autoremedury.

Tab. č. 46

Prospěch žáků v jednotlivých typech oborů vzdělání denní formy studia na SŠ

pololetí	počet žáků	z toho							
		prospělo s vyznamenáním		prospělo		neprospělo		ostatní	
		absolutně	v %	absolutně	v %	absolutně	v %	absolutně	v %
střední vzdělání									
I. pol.	137	25	18,2	101	73,7	6	4,4	5	3,6
II. pol.	129	25	19,4	83	64,3	21	16,3	0	0,0
střední vzdělání s výučním listem									
I. pol.	8 785	240	2,7	4 088	46,5	2 559	29,1	1 898	21,6
II. pol.	8 042	308	3,8	5 912	73,5	1 431	17,8	391	4,9
střední vzdělání s maturitní zkouškou									
I. pol.	24 381	2 483	10,2	15 922	65,3	4 390	18,0	1 586	6,5
II. pol.	23 816	2 647	11,1	18 807	79,0	1 994	8,4	368	1,5
celkem									
I. pol.	33 303	2 748	8,3	20 111	60,4	6 955	20,9	3 489	10,5
II. pol.	31 987	2 980	9,3	24 802	77,5	3 446	10,8	759	2,4

V prvním pololetí školního roku 2013/2014 se na středních školách vzdělávalo celkem 33 303 žáků, což je o 3,7 % méně, než v předchozím školním roce. Z tohoto počtu nejvíce žáků prospělo (60,4 %). S vyznamenáním prospělo 8,3 % žáků, neprospělo 20,9 % žáků a 10,5 % nebylo klasifikováno. Ve druhém pololetí studovalo na středních školách celkem 31 987 žáků (o 4,4 % méně, než ve školním roce 2012/2013). Z tohoto počtu nejvíce žáků prospělo – 77,5 % žáků, s vyznamenáním prospělo 9,3 %, neprospělo 10,8 % žáků a 2,4 % nebylo klasifikováno. V porovnání s předchozím školním rokem se struktura žáků dle prospěchu v obou pololetích téměř nezměnila.

Tab. č. 47

Skladba žáků denní formy studia na SŠ u závěrečné resp. maturitní zkoušky

obory poskytující	počet žáků konajících poprvé ZZ resp. MZ	z toho žáci z			počet žáků konajících opravné ZZ resp. MZ
		daného školního roku	minulého školního roku	předchozích školních let	
střední vzdělání	57	47	7	3	0
střední vzdělání s výučním listem	2 079	2 067	12	0	259
střední vzdělání s maturitní zkouškou	5 107	5 045	62	0	1 575
celkem	7 243	7 159	81	3	1 834

K ukončení studia v prvním řádném termínu přistoupilo ve školním roce 2013/2014 na středních školách celkem 7 243 žáků, což je o 9 % méně než v předchozím období. Z tohoto počtu jich 70,5 % skládalo maturitní zkoušku, závěrečnou zkoušku v oborech poskytující střední vzdělání s výučním listem 28,7 % a závěrečnou zkoušku v oborech poskytující střední vzdělání 0,8 %. Opravnou závěrečnou resp. maturitní zkoušku skládalo celkem 1 834 žáků (pokles oproti minulému školnímu roku o 18,3 %).

Tab. č. 48

Prospěch žáků denní formy studia na SŠ u poprvé skládané závěrečné resp. maturitní zkoušky

obory poskytující	počet žáků konajících poprvé ZZ resp. MZ	z toho u závěrečné resp. maturitní zkoušky		
		prospělo s vyznamenáním	prospělo	neprospělo
střední vzdělání	57	41	15	1
střední vzdělání s výučním listem	2 079	210	1 571	298
střední vzdělání s maturitní zkouškou	5 107	578	3 193	1 336
celkem	7 243	829	4 779	1 635

Prospěch žáků u závěrečné resp. maturitní zkoušky v posledních letech ovlivnila nová maturitní zkouška stanovená školským zákonem a vyhláškou č. 177/2009 Sb., o bližších podmínkách ukončování vzdělávání ve středních školách maturitní zkouškou, ve znění pozdějších předpisů. Ze všech žáků skládajících poprvé závěrečnou resp. maturitní zkoušku prospělo s vyznamenáním 11,4 % žáků, 66 % jich prospělo a 22,6 % neprospělo. V porovnání s předchozím školním rokem došlo v průměru k nepatrnému zhoršení prospěchu u závěrečných resp. maturitních zkoušek.

Tab. č. 49

Prospěch žáků denní formy studia na SŠ u opravné závěrečné resp. maturitní zkoušky

obory poskytující	počet žáků konajících opravnou ZZ resp. MZ	z toho u opravné závěrečné resp. maturitní zkoušky		
		prospělo s vyznamenáním	prospělo	neprospělo
střední vzdělání	0	0	0	0
střední vzdělání s výučním listem	259	1	206	52
střední vzdělání s maturitní zkouškou	1 575	11	859	705
celkem	1 834	13	1 065	757

Ze všech žáků skládajících opravnou závěrečnou resp. maturitní zkoušku 58,1 % prospělo a 41,3 % neprospělo. Prospěch s vyznamenáním byl zastoupen v 0,7 procentech. V porovnání s předchozím rokem se snížil počet těch, kteří u opravné zkoušky neprospěli (o 14,4 %).

Tab. č. 50

Hodnocení chování žáků denní formy studia na SŠ

pololetí	počet žáků	z toho							
		s 2. stupněm chování		se 3. stupněm chování		podmínečně vyloučení		vyloučení	
		absolutně	v %	absolutně	v %	absolutně	v %	absolutně	v %
I. pol.	33 303	1 099	3,3	971	2,9	218	0,7	25	0,1
II. pol.	31 987	1 194	3,7	1 070	3,3	251	0,8	41	0,1

Procentuální počet žáků středních škol ohodnocených sníženým stupněm chování je podobný jako v předchozím školním roce.

Tab. č. 51

Docházka žáků denní formy studia na SŠ

pololetí	počet žáků	počet zameškaných hodin	z toho		počet zameškaných hodin na žáka	počet zameškaných hodin na žáka
			počet neomluvených			
			absolutně	v %		
I. pololetí	33 303	2 853 717	239 922	8,4	85,6	7,2
II. pololetí	31 987	2 825 584	301 587	10,7	88,3	9,4

V porovnání s předchozím školním rokem došlo opět k mírnému snížení počtu zameškaných hodin, a to výrazněji v druhém pololetí (o 9,6 %). Stejně tak došlo k nepatrnému snížení zameškaných hodin v přepočtu na žáka.

Tab. č. 52

Účast žáků SŠ na přehlídkách a soutěžích vyhlašovaných MŠMT

počet účastníků v jednotlivých kolech			
školní kolo	okresní kolo	oblastní kolo	ústřední kolo
26 668	5 734	2 786	1 989

Počet žáků středních škol účastnících se přehlídek a soutěží vyhlašovaných MŠMT zaznamenal nárůst v porovnání s předchozím školním rokem v součtu všech úrovní soutěží o 13,5 %.

Tab. č. 53
Integrovaní žáci SŠ

integrování žáci celkem	z toho							
	mentálně postižení	sluchově postižení	zrakově postižení	vady řeči	tělesně postižení	s více vadami	vývojové poruchy učení a chování	autisté
659	118	16	14	9	24	18	447	13

Na středních školách studovalo ve školním roce 2013/2014 celkem 659 integrovaných žáků, o 18,5 % více než v minulém roce. Nejvíce integrovaných žáků (67,8 %) bylo s vývojovými poruchami učení a chování.

Tab. č. 54
Pracovníci SŠ

	pedagogičtí pracovníci		nepedagogičtí pracovníci	
	fyzicky	přepočteno	fyzicky	přepočteno
interní	3 382	3 105,4	1 192	1 125,5
externí	329	-	94	-
celkem	3 711	-	1 286	-

Tab. č. 55
Asistenti pedagoga na SŠ

	asistenti pedagoga pro žáky zdravotně postižené		asistenti pedagoga pro žáky se sociálním znevýhodněním	
	fyzicky	přepočteno	fyzicky	přepočteno
celkem	18	12,5	0	0

Celkový počet pedagogických pracovníků působících na středních školách se v porovnání s předchozím školním rokem opět mírně snížil (o 4,4 %). Z celkového počtu 91,1 % pracovalo na středních školách v hlavním pracovním poměru. Celkový počet 3 711 pedagogů zahrnuje i 16 pracovníků s funkcí asistent pedagoga, což je o 4 více než ve školním roce 2012/2013. Provoz středních škol dále zajišťovalo 1 286 zaměstnanců nepedagogických, o 1,8 % méně než v předchozím období. Současně na středních školách pracovalo 18 asistentů pedagoga, což je o 2 více než v minulém školním roce.

Tab. č. 56
Věková skladba a kvalifikovanost interních pedagogických pracovníků SŠ

	počet interních pedagogických pracovníků		počet interních pedagogických pracovníků bez odborné kvalifikace pro přímou pedagogickou činnost	
	celkem	ženy	absolutně	v %
do 35 let	515	293	104	20,2
35 – 45 let	834	548	130	15,6
45 – 55 let	1 070	712	133	12,4
55 – důchod. věk	681	299	102	15,0
důchodci	282	152	35	12,4
celkem	3 382	2 004	504	14,9

Ženy ve školním roce 2013/2014 zastupovaly 59,3 % všech interních pedagogických pracovníků středních škol, jejich podíl v porovnání s předchozím rokem zůstává podobný. Věkové složení pedagogů zachovává strukturu z předchozích let, tradičně nejsilněji je zastoupena věková skupina od 45 do 55 let (31,6 %). Odbornou kvalifikací pro přímou

pedagogickou činnost disponovalo celkem 85,1 % pedagogů (o 3,9 % více než v uplynulém školním roce).

Tab. č. 57

Další vzdělávání interních pedagogických pracovníků SŠ

počet PP, kteří se zúčastnili vzdělávací akce (včetně vícenásobné účasti)		počet PP, kteří se nezúčastnili žádné vzdělávací akce
dle vyhlášky č. 317/2005 Sb.	ostatní	
1 771	2 348	1 578

Akcí v rámci dalšího vzdělávání pedagogických pracovníků se ve školním roce 2013/2014 zúčastnilo 53,3 % pedagogů (v předchozím školním roce 76,2 %). Počet pedagogických pracovníků, kteří se zúčastnili akcí dle vyhlášky č. 317/2005 Sb., o dalším vzdělávání pedagogických pracovníků, akreditační komisi a kariérním systému pedagogických pracovníků, ve znění pozdějších předpisů, je o 14 % nižší než počet účastí na vzdělávacích akcích ostatního typu.

2.5 Vyšší odborné vzdělávání

V této kapitole jsou uvedeny údaje za školy, které poskytují vyšší odborné vzdělání. Vyšší odborné vzdělávání rozvíjí a prohlubuje znalosti a dovednosti studenta získané ve středním vzdělávání a poskytuje všeobecné a odborné vzdělání a praktickou přípravu pro výkon náročných činností.

Tab. č. 58

Počet a struktura VOŠ dle okresu a zřizovatele

okres	zřizovatel				celkem
	Ústecký kraj	obec	církev	jiný	
Děčín	2	0	0	0	2
Chomutov	1	0	0	0	1
Litoměřice	2	0	0	1	3
Louny	0	0	0	0	0
Most	1	0	0	0	1
Teplice	0	0	0	1	1
Ústí n. L.	1	0	0	0	1
celkem	7	0	0	2	9

Ve školním roce 2013/2014 bylo stejně jako v předchozích letech ve školském rejstříku na území Ústeckého kraje registrováno celkem 9 škol poskytujících vyšší odborné vzdělání.

Tab. č. 59

Počet studijních skupin, studentů a absolventů na VOŠ dle okresu

okres	denní forma studia			ostatní formy studia	
	počet studijních skupin	počet studentů	počet absolventů	počet studentů	počet absolventů
Děčín	16	229	46	278	51
Chomutov	5	79	11	0	0
Litoměřice	15	338	79	0	0
Louny	0	0	0	0	0
Most	15	365	81	465	85
Teplice	3	34	12	99	35
Ústí n. L.	16	392	60	128	0
celkem	70	1 437	289	970	171

Na vyšších odborných školách v Ústeckém kraji studovalo v denní formě studia 1 437 studentů, o 20 více než v předchozím školním roce (1,4 %). Počet studentů v ostatních formách studia se meziročně zvýšil o 1,9 %. Vyšší odborné vzdělání ukončilo celkem 460 studentů (o 8,7 % méně než v minulém období), z toho 62,8 % z nich v denní formě studia.

Tab. č. 60

Studenti přihlášení a přijatí ke studiu na VOŠ dle okresu

okres	počet přihlášených k denní formě studia			počet přijatých k denní formě studia			úspěšnost přijetí (v %)		
	v 1. kole	v 2. kole	v dalších kolech	v 1. kole	v 2. kole	v dalších kolech	v 1. kole	v 2. kole	v dalších kolech
Děčín	98	40	23	80	35	21	81,6	87,5	91,3
Chomutov	19	5	18	11	3	18	57,9	60,0	100,0
Litoměřice	81	32	17	80	27	17	98,8	84,4	100,0
Louny	-	-	-	-	-	-	-	-	-
Most	180	39	109	133	31	45	73,9	79,5	41,3
Teplice	15	2	5	15	2	5	100,0	100,0	100,0
Ústí n. L.	362	69	27	257	55	26	71,0	79,7	96,3
celkem	755	187	199	576	153	132	76,3	81,8	66,3

V součtu všech kol přijímacího řízení se ke studiu přihlásilo celkem 1 141 uchazečů, což znamená pokles o 9,7 % ve vztahu ke školnímu roku 2012/2013. Z toho se 66,2 % přihlásilo v prvním kole přijímacího řízení. Ke studiu bylo poté přijato celkem 861 uchazečů, o 10,3 % méně než v předchozím období. Úspěšnost přijetí v jednotlivých kolech zobrazuje výše uvedená tabulka.

Tab. č. 61

Průběh přijímacího řízení na VOŠ dle okresu

okres	počet přihlášených v součtu všech kol	počet přijatých v součtu všech kol		skutečně nastoupilo ke studiu	
		absolutně	v % z přihlášených	absolutně	v % z přijatých
Děčín	161	136	84,5	117	86,0
Chomutov	42	32	76,2	25	78,1
Litoměřice	130	124	95,4	105	84,7
Louny	-	-	-	-	-
Most	328	209	63,7	162	77,5
Teplice	22	22	100,0	11	50,0
Ústí n. L.	458	338	73,8	228	67,5
celkem	1 141	861	75,5	648	75,3

Z výše uvedené tabulky s údaji o průběhu přijímacího řízení je patrné, že ke studiu na vyšších odborných školách bylo v součtu všech kol přijímacího řízení přijato 75,5 % uchazečů. K vlastnímu studiu pak nastoupilo 75,3 % z přijatých uchazečů.

Tab. č. 62

Odvolací řízení proti nepřijetí studenta ke studiu na VOŠ

	počet nepřijatých	počet odvolání celkem		počet přijatých na základě autoremedury		počet přijatých na základě odvolání ke KÚ	
		absolutně	v % z nepřijatých	absolutně	v % z odvolání	absolutně	v % z odvolání
1. kolo	179	17	9,5	17	100,0	0	0,0
2. kolo	34	1	2,9	1	100,0	0	0,0
další kola	67	0	0,0	0	0,0	0	0,0
celkem	280	18	6,4	18	100,0	0	0,0

Proti rozhodnutí ředitelů škol o nepřijetí ke studiu na vyšší odborné škole se ve všech kolech odvolalo celkem 18 uchazečů. Všichni z nich byli přijati na základě autoremedury. Na základě odvolání ke Krajskému úřadu Ústeckého kraje nebyl přijat žádný uchazeč.

Tab. č. 63

Prospěch studentů na VOŠ (denní forma studia)

počet studentů	z toho	
	splňující podmínky postupu do vyššího ročníku (k absolutoriu)	ostatní
1 141	898	243

Z 1 141 studentů vyššího odborného studia splnilo podmínky postupu do vyššího ročníku resp. k absolutoriu 78,7 % studentů.

Tab. č. 64

Skladba studentů VOŠ u absolutoria (denní forma studia)

počet studentů konajících poprvé absolutorium	z toho studenti z			počet studentů konajících opravdné absolutorium
	daného školního roku	minulého školního roku	předchozích školních let	
310	308	2	0	27

K absolutoriu v prvním řádném termínu postoupilo ve školním roce 2013/2014 na vyšších odborných školách celkem 310 studentů, o 12,4 % méně než v předchozím období. Opravné absolutorium skládalo 27 studentů.

Tab. č. 65

Prospěch studentů VOŠ u poprvé skládaného absolutoria (denní forma studia)

počet studentů konajících poprvé absolutorium	z toho u absolutoria		
	prospělo s vyznamenáním	prospělo	neprospělo
310	105	191	14

U poprvé skládaného absolutoria prospělo s vyznamenáním 33,9 % studentů, 61,6 % jich prospělo a zbývající část studentů neprospěla. V porovnání s předchozím školním rokem došlo k mírnému navýšení u studentů, kteří prospěli.

Tab. č. 66

Prospěch studentů VOŠ u opravného absolutoria (denní forma studia)

počet studentů konajících opravné absolutorium	z toho u opravného absolutoria		
	prospělo s vyznamenáním	prospělo	neprospělo
27	0	23	4

Z počtu 27 studentů skládajících opravné absolutorium prospělo 23, zbývající čtyři studenti neprospěli.

Tab. č. 67

Integrovaní studenti ve VOŠ

integrování studenti celkem	z toho								
	mentálně postižení	sluchově postižení	zrakově postižení	vady řeči	tělesně postižení	s více vadami	vývojové poruchy učení	autisté	vývojové poruchy chování
0	0	0	0	0	0	0	0	0	0

Ve sledovaném školním roce nebyl na vyšších odborných školách vykázán žádný integrovaný student.

Tab. č. 68

Účast studentů VOŠ na přehlídkách a soutěžích vyhlašovaných MŠMT

počet účastníků v jednotlivých kolech			
školní kolo	okresní kolo	oblastní kolo	ústřední kolo
72	4	0	0

Ve školním roce 2013/2014 se přehlídek a soutěží vyhlašovaných MŠMT zúčastnilo celkem 76 studentů vyšších odborných škol. Z celkového počtu se 94,7 % zúčastnilo školního kola.

Tab. č. 69
Pracovníci VOŠ

	pedagogičtí pracovníci		nepedagogičtí pracovníci	
	fyzicky	přepočteno	fyzicky	přepočteno
interní	121	88,7	82	70,0
externí	95	-	7	-
celkem	216	-	89	-

Na vyšších odborných školách pracovalo ve sledovaném školním roce celkem 305 pracovníků, o 4,1 % méně než v minulém období. Z počtu pedagogických pracovníků jich 56,0 % pracovalo na VOŠ v hlavním pracovním poměru.

Tab. č. 70
Věková skladba a kvalifikovanost interních pedagogických pracovníků VOŠ

	počet interních pedagogických pracovníků		počet interních pedagogických pracovníků bez odborné kvalifikace pro přímou pedagogickou činnost	
	celkem	ženy	absolutně	v %
do 35 let	16	13	1	6,3
35 – 45 let	35	27	0	0,0
45 – 55 let	40	26	1	2,5
55 – důchod. věk	17	8	1	5,9
důchodci	13	6	0	0,0
celkem	121	80	3	2,5

Na vyšších odborných školách vyučovalo ve školním roce 2013/2014 celkem 121 interních pedagogických pracovníků, z toho 66,1 % tvořily ženy. Byly zastoupeny všechny věkové skupiny, početně největší skupina pedagogů byla ve věku od 45 do 55 let. Podmínky odborné kvalifikace pro přímou pedagogickou činnost splňovalo 97,5 % pedagogů.

Tab. č. 71
Další vzdělávání interních pedagogických pracovníků VOŠ

počet PP, kteří se zúčastnili vzdělávací akce (včetně vícenásobné účasti)		počet PP, kteří se nezúčastnili žádné vzdělávací akce
dle vyhlášky č. 317/2005 Sb.	ostatní	
47	63	31

Akcí v rámci dalšího vzdělávání pedagogických pracovníků se ve školním roce 2013/2014 zúčastnilo 74,4 % interních pedagogů, což je o 4,3 % méně než v minulém období. Výrazněji poklesla účast zejména na ostatních vzdělávacích akcích, než dle vyhlášky č. 317/2005 Sb.

2.6 Konzervatoř

V této kapitole jsou uvedeny údaje za jedinou konzervatoř v kraji, kterou zřizuje Ústecký kraj, a která sídlí v Teplicích. V daném školním roce realizovala pouze výuku šestiletých oborů vyššího odborného vzdělání v konzervatoři.

Tab. č. 72

Počet oddělení, žáků (studentů) a absolventů konzervatoře

denní forma studia			ostatní formy studia		
počet oddělení	počet žáků (studentů)	počet absolventů	počet oddělení	počet žáků (studentů)	počet absolventů
11	129	10	11	84	7

Na konzervatoři studovalo ve školním roce 2013/2014 celkem 213 žáků (studentů), z toho 60,6 % z nich v denní formě. Vzdělání v konzervatoři ukončilo celkem 17 žáků (studentů), také zde byl většinový podíl žáků (studentů) denní formy studia.

Tab. č. 73

Žáci (studenti) přihlášení a přijatí ke studiu na konzervatoři

počet přihlášených k denní formě studia v			počet přijatých k denní formě studia v			úspěšnost přijetí (v %) v		
1. kole	2. kole	dalších kolech	1. kole	2. kole	dalších kolech	1. kole	2. kole	dalších kolech
39	9	3	28	6	1	71,8	66,7	33,3

Možnost přihlášení ke studiu na konzervatoři využili ve sledovaném školním roce uchazeči ve všech kolech přijímacího řízení. Celkový počet přihlášených tak činil 51 žáků (studentů), což je o 30,8 % více než v předchozím období. Přijato bylo následně 35 z nich.

Tab. č. 74

Průběh přijímacího řízení na konzervatoři

počet přihlášených v součtu všech kol	počet přijatých v součtu všech kol		skutečně nastoupilo ke studiu	
	absolutně	v % z přihlášených	absolutně	v % z přijatých
51	35	68,6	26	74,3

Z výše uvedených tabulek s údaji o průběhu přijímacího řízení je patrné, že ke studiu na konzervatoři bylo přijato 68,6 % uchazečů. Z nich k vlastnímu studiu nastoupilo 74,3 %.

Tab. č. 75

Odvolací řízení proti nepřijetí žáka ke studiu na konzervatoři

	počet nepřijatých	počet odvolání celkem		počet přijatých na základě autoremedury		počet přijatých na základě odvolání ke KÚ	
		absolutně	v % z nepřijatých	absolutně	v % z odvolání	absolutně	v % z odvolání
1. kolo	11	5	45,5	0	0,0	0	0,0
2. kolo	3	0	0,0	0	0,0	0	0,0
další kola	2	0	0,0	0	0,0	0	0,0
celkem	16	5	31,3	0	0,0	0	0,0

Proti rozhodnutí ředitele školy o nepřijetí ke studiu na konzervatoři se odvolalo pět uchazečů, jejich žádost byla zamítnuta.

Tab. č. 76

Prospěch žáků (studentů) na konzervatoři

pololetí	počet žáků (studentů)	z toho							
		prospělo s vyznamenáním		prospělo		neprospělo		neklasifikováno	
		absolutně	v %	absolutně	v %	absolutně	v %	absolutně	v %
I. pol.	128	26	20,3	59	46,1	21	16,4	22	17,2
II. pol.	122	28	22,9	54	44,3	10	8,2	30	24,6

V prvním pololetí školního roku 2013/2014 se na konzervatoři vzdělávalo celkem 128 žáků (studentů). Z tohoto počtu nejvíce žáků (studentů) prospělo (46,1 %). Ve druhém pololetí studovalo na konzervatoři celkem 122 žáků (studentů). Z tohoto počtu nejvíce žáků (studentů) prospělo 44,3 %, s vyznamenáním prospělo 22,9 %, neprospělo 8,2 % a poměrně velký počet žáků (studentů) – 24,6 % nebylo klasifikováno.

Tab. č. 77

Skladba žáků denní formy studia na konzervatoři u maturitní zkoušky

počet žáků konajících poprvé MZ	z toho žáci z			počet žáků konajících opravné MZ
	daného školního roku	minulého školního roku	předchozích školních let	
13	12	1	0	3

K ukončení části vzdělávacího programu odpovídající střednímu vzdělání s maturitní zkouškou bylo v prvním řádném termínu ve školním roce 2013/2014 na konzervatoři připuštěno celkem 13 žáků (o jednoho méně než v minulém roce), 3 žáci skládali opravnou maturitní zkoušku.

Tab. č. 78

Prospěch žáků denní formy studia na konzervatoři u poprvé skládané maturitní zkoušky

počet žáků konajících poprvé MZ	z toho u maturitní zkoušky		
	prospělo s vyznamenáním	prospělo	neprospělo
13	6	6	1

Ze všech žáků skládajících poprvé maturitní zkoušku byl shodný počet žáků, kteří prospěli s vyznamenáním a kteří prospěli (46,2 %). Jeden žák konzervatoře u maturity neprospěl.

Tab. č. 79

Prospěch žáků denní formy studia na konzervatoři u opravné maturitní zkoušky

počet žáků konajících opravnou MZ	z toho u opravné maturitní zkoušky		
	prospělo s vyznamenáním	prospělo	neprospělo
3	0	2	1

Opravnou maturitní zkoušku skládali tři žáci, dva z nich prospěli, jeden neprospěl.

Tab. č. 80

Skladba studentů konzervatoře u absolutoria

počet studentů konajících poprvé absolutorium	z toho studenti z			počet žáků konajících opravné absolutorium
	daného školního roku	minulého školního roku	předchozích školních let	
10	10	0	0	0

K absolutoriu v prvním řádném termínu postoupilo ve školním roce 2013/2014 na konzervatoři celkem 10 studentů, o 3 méně než v minulém období. Opravné absolutorium neskládal žádný student.

Tab. č. 81

Prospěch studentů konzervatoře u poprvé skládaného absolutoria

počet studentů konajících poprvé absolutorium	z toho u absolutoria		
	prospělo s vyznamenáním	prospělo	neprospělo
10	6	4	0

U poprvé skládaného absolutoria prospělo s vyznamenáním 60 % studentů, 40 % jich prospělo.

Tab. č. 82

Prospěch studentů konzervatoře konajících opravné absolutorium

počet studentů konajících poprvé absolutorium	z toho u absolutoria		
	prospělo s vyznamenáním	prospělo	neprospělo
0	0	0	0

Žádný student konzervatoře ve školním roce 2013/2014 nekonal opravné absolutorium.

Tab. č. 83

Hodnocení chování žáků (studentů) denní formy studia na konzervatoři

pololetí	počet žáků (studentů)	z toho							
		s 2. stupněm chování		s 3. stupněm chování		podmínečně vyloučení		vyloučení	
		absolutně	v %	absolutně	v %	absolutně	v %	absolutně	v %
I. pol.	128	3	2,3	12	9,4	3	2,3	0	0,0
II. pol.	122	6	4,9	12	9,8	6	4,9	1	0,8

Počet žáků (studentů), kterým bylo v průběhu minulého školního roku uloženo některé z kázeňských opatření se, v porovnání s předchozím obdobím, zvýšil.

Tab. č. 84

Docházka žáků denní formy studia na konzervatoři

pololetí	počet žáků	počet zameškaných hodin	z toho		počet zameškaných hodin na žáka	počet zameškaných neomluvených hodin na žáka
			počet neomluvených			
			absolutně	v %		
I. pololetí	128	5 731	842	14,7	44,8	6,6
II. pololetí	122	5 748	268	4,7	47,1	2,2

V porovnání s předchozím školním rokem došlo k mírnému poklesu zameškaných omluvených hodin, a to jak v absolutním vyjádření, tak v přepočtu na žáka (studenta). Počet neomluvených hodin byl v prvním pololetí vyšší.

Tab. č. 85

Účast žáků (studentů) konzervatoře na přehlídkách a soutěžích vyhlašovaných MŠMT

počet účastníků v jednotlivých kolech			
školní kolo	okresní kolo	oblastní kolo	ústřední kolo
0	0	0	8

Ve školním roce 2013/2014 se přehlídek a soutěží vyhlašovaných MŠMT v součtu všech kol účastnilo 8 žáků (studentů) konzervatoře, což je o dva méně než v předchozím období.

Tab. č. 86

Pracovníci konzervatoře

	pedagogičtí pracovníci		nepedagogičtí pracovníci	
	fyzicky	přepočteno	fyzicky	přepočteno
interní	59	46,0	11	9,8
externí	14	-	0	-
celkem	73	-	11	-

Na konzervatoři pracovalo ve sledovaném školním roce celkem 84 pracovníků, z toho 73 pedagogických (86,9 %). Z počtu pedagogických pracovníků jich 80,8 % pracovalo na konzervatoři v hlavním pracovním poměru. Počet pedagogických pracovníků je o 7,6 % nižší než v minulém školním roce.

Tab. č. 87

Věková skladba a kvalifikovanost interních pedagogických pracovníků konzervatoře

	počet interních pedagogických pracovníků		počet interních pedagogických pracovníků bez odborné kvalifikace pro přímou pedagogickou činnost	
	celkem	ženy	absolutně	v %
do 35 let	9	7	0	0,0
35 – 45 let	10	6	0	0,0
45 – 55 let	18	10	0	0,0
55 – důchod. věk	13	5	0	0,0
důchodci	9	6	0	0,0
celkem	59	34	0	0,0

Na konzervatoři vyučovalo ve školním roce 2013/2014 celkem 59 interních pedagogických pracovníků, z toho 57,6 % tvořily ženy. Byly zastoupeny všechny věkové skupiny, nejsilnější skupina pedagogů ve věku 45 - 55 let. Podmínky odborné kvalifikace pro přímou pedagogickou činnost splňovali všichni interní pedagogičtí pracovníci.

Tab. č. 88

Další vzdělávání interních pedagogických pracovníků konzervatoře

počet PP, kteří se zúčastnili vzdělávací akce (včetně vícenásobné účasti)		počet PP, kteří se nezúčastnili žádné vzdělávací akce
dle vyhlášky č. 317/2005 Sb.	ostatní	
6	1	52

Akcí v rámci dalšího vzdělávání pedagogických pracovníků se ve školním roce 2013/2014 zúčastnilo 7 pracovníků konzervatoře.

2.7 Vzdělávání dětí, žáků a studentů se speciálními vzdělávacími potřebami a dětí, žáků a studentů nadaných

2.7.1 Základní školy pro žáky se speciálními vzdělávacími potřebami (dále speciální školy)

V této kapitole jsou uvedeny údaje za základní školy (resp. jejich součásti) samostatně zřízené pro žáky se speciálními vzdělávacími potřebami. Jedná se o základní školu praktickou, tj. základní školu zřízenou pro žáky s lehkým mentálním postižením a základní školu speciální, tj. základní školu zřízenou pro žáky s těžkým mentálním postižením, žáky s více vadami nebo autismem.

Tab. č. 89

Přehled a struktura speciálních škol dle okresu a zřizovatele

okres	zřizovatel								celkem	
	Ústecký kraj		obec		církvev		jiný			
	ZŠ prakt.	ZŠ spec.	ZŠ prakt.	ZŠ spec.	ZŠ prakt.	ZŠ spec.	ZŠ prakt.	ZŠ spec.	ZŠ prakt.	ZŠ spec.
Děčín	5	2	0	0	0	0	0	1	5	3
Chomutov	0	0	4	1	0	0	0	0	4	1
Litoměřice	5	1	0	0	0	0	0	0	5	1
Louny	2	0	2	0	0	0	0	0	4	0
Most	1	0	1	1	0	0	0	0	2	1
Teplice	3	1	0	0	0	0	2	0	5	1
Ústí n. L.	2	1	1	0	0	0	0	0	3	1
celkem	18	5	8	2	0	0	2	1	28	8

Ve školním roce 2013/2014 bylo ve školském rejstříku na území Ústeckého kraje registrováno celkem 37 aktivních škol (resp. součástí) poskytujících základní vzdělání pro žáky se speciálními vzdělávacími potřebami, z toho 28 základních škol praktických a 8 speciálních. Více než 2/3 z nich zřizoval Ústecký kraj. Specifickou skupinu tvoří děti s hlubokým mentálním postižením, kterým je umožněna jiná forma vzdělávání v souladu s ustanovením § 42 zákona č. 561/2004 Sb., o předškolním, základním, středním, vyšším odborném a jiném vzdělávání (školský zákon), ve znění pozdějších předpisů.

Tab. č. 90

Počet tříd a žáků ve speciálních školách dle okresu

okres	počet tříd	počet žáků	počet žáků na třídu	přípravný stupeň ZŠ speciální	
				počet tříd	počet dětí
Děčín	66	571	8,7	0	0
Chomutov	73	663	9,1	0	0
Litoměřice	59	461	7,8	0	0
Louny	52	500	9,6	0	0
Most	67	645	9,6	3	15
Teplice	63	572	9,1	1	6
Ústí n. L.	75	782	10,4	3	15
celkem	455	4 194	9,2	7	36

Ve školním roce 2013/2014 se v základních školách pro žáky se speciálními vzdělávacími potřebami v Ústeckém kraji vzdělávalo celkem 4 194 žáků v 455 třídách, což znamená 9,2 žáků na třídu (podobně jako v minulém roce). Počet tříd meziročně poklesl o 6,2 %, stejně jako počet žáků (o 4,5 %).

Tab. č. 91

Prospěch žáků ve speciálních školách

pololetí	počet žáků	z toho					
		prospělo s vyznamenáním		prospělo		neprospělo	
		absolutně	v %	absolutně	v %	absolutně	v %
I. pololetí	4 194	837	19,9	3 191	76,1	166	4,0
II. pololetí		752	17,9	3 270	78,0	172	4,1

Struktura žáků speciálních škol dle závěrečného prospěchu se v obou pololetích příliš nelišila. Nejvíce žáků prospělo, přibližně 19 % prospělo s vyznamenáním a 4 % žáků neprospělo.

Tab. č. 92

Počet žáků speciálních škol, kteří ukončili povinnou školní docházku

okres	celkem	z toho v					
		1. – 5. ročníku	6. ročníku	7. ročníku	8. ročníku	9. ročníku	10. ročníku
Děčín	98	0	0	3	14	70	11
Chomutov	83	0	0	1	8	63	11
Litoměřice	74	0	0	3	10	48	13
Louny	71	0	1	2	12	52	4
Most	95	0	0	2	5	83	5
Teplice	117	0	0	4	20	81	12
Ústí n. L.	90	0	0	1	16	66	7
celkem	628	0	1	16	85	463	63

Ve školním roce 2013/2014 ukončilo povinnou školní docházku v základních školách pro žáky se speciálními vzdělávacími potřebami celkem 628 žáků, o 12,5 % více než v minulém sledovaném období. Z tohoto počtu jich necelých 16,2 % ukončilo povinnou školní docházku v nižším než 9. ročníku.

Tab. č. 93

Výsledky výchovy žáků ve speciálních školách

pololetí	počet žáků	z toho			
		s 2. stupněm chování		se 3. stupněm chování	
		absolutně	v %	absolutně	v %
I. pololetí	4 194	129	3,1	73	1,7
II. pololetí		184	4,4	122	2,9

V průběhu školního roku 2013/2014 bylo v jednotlivých pololetích školního roku z celkového počtu 4 194 žáků speciálních škol ohodnoceno druhým stupněm chování 3,1 % resp. 4,4 % žáků a třetím stupněm 1,7 % resp. 2,9 % žáků. Hodnoty se oproti předchozímu sledovanému období v prvním pololetí snížily, ale ve druhém zase zvýšily.

Tab. č. 94

Docházka žáků do speciálních škol

pololetí	počet žáků	počet zameškaných hodin	z toho		počet zameškaných hodin na žáka	počet zameškaných neomluvených hodin na žáka
			počet neomluvených			
			absolutně	v %		
I. pololetí	4 194	287 780	15 694	5,5	68,6	3,7
II. pololetí		344 268	22 048	6,4	82,1	5,3

Z uvedených čísel mapujících docházku žáků do speciálních základních škol je patrné, že ve vztahu k předchozímu školnímu roku se nepatrně snížil počet zameškaných a neomluvených hodin na jednoho žáka v obou pololetích.

Tab. č. 95

Pracovníci ve speciálních školách

	pedagogičtí pracovníci		nepedagogičtí pracovníci	
	fyzicky	přepočteno	fyzicky	přepočteno
interní	667	620,9	145	128,2
externí	6	-	8	-
celkem	673	-	153	-

V základních školách pro žáky se speciálními vzdělávacími potřebami pracovalo ve sledovaném školním roce celkem 826 pracovníků (o 9,1 % více než v minulém roce). Z celkového počtu pedagogických pracovníků jich 98,3 % pracovalo ve speciálních školách v hlavním pracovním poměru. V přepočtu připadá na jednoho pedagogického pracovníka na těchto školách 6,2 žáka, což je o 3,9 % méně než v předchozím školním roce.

Tab. č. 96

Asistenti pedagoga ve speciálních školách

	asistenti pedagoga pro žáky zdravotně postižené		asistenti pedagoga pro žáky se sociálním znevýhodněním	
	fyzicky	přepočteno	fyzicky	přepočteno
celkem	134	94,9	6	6,0

Žákům se speciálními vzdělávacími potřebami pomáhalo se zvládnutím povinné školní docházky na speciálních základních školách ve školním roce 2013/2014 celkem 140 asistentů

pedagoga, z toho 134 pro žáky zdravotně postižené. V součtu je to, v porovnání s minulým školním rokem, zvýšení o 39 pracovních míst (38,6 %).

Tab. č. 97

Věková skladba a kvalifikovanost interních pedagogických pracovníků speciálních škol

	počet interních pedagogických pracovníků		počet interních pedagogických pracovníků bez odborné kvalifikace pro přímou pedagogickou činnost	
	celkem	ženy	absolutně	v %
do 35 let	118	94	33	28,0
35 – 45 let	226	195	58	25,7
45 – 55 let	222	198	48	21,6
55 – důchod. věk	76	59	22	28,9
důchodci	25	22	11	44,0
celkem	667	568	172	25,8

Ve speciálních základních školách vyučovalo ve školním roce 2013/2014 celkem 667 interních pedagogických pracovníků, z toho 85,2 % tvořily, stejně jako v loňském roce, ženy. Nejsilněji byla zastoupena věková skupina 35 - 45 let. Podmínky odborné kvalifikace pro přímou pedagogickou činnost splňovalo 74,2 % pedagogů.

Tab. č. 98

Další vzdělávání interních pedagogických pracovníků speciálních škol

počet PP, kteří se zúčastnili vzdělávací akce (včetně vícenásobné účasti)		počet PP, kteří se nezúčastnili žádné vzdělávací akce
dle vyhlášky č. 317/2005 Sb.	ostatní	
609	414	130

Z uvedené tabulky je patrné, že 80,5 % interních pedagogických pracovníků speciálních škol, o 10,4 % více než v minulém školním roce, vyhledává dostupné zdroje dalšího vzdělávání, zejména vzdělávací akce dle vyhlášky č. 317/2005 Sb., o dalším vzdělávání pedagogických pracovníků, akreditační komisi a kariérním systému pedagogických pracovníků, ve znění pozdějších předpisů.

2.7.2 Mateřské školy při zdravotnickém zařízení

V této kapitole jsou uvedeny údaje za školy poskytující předškolní vzdělávání, které ve školním roce 2013/2014 fungovaly při některém typu zdravotnického zařízení (při nemocnici, při dětské ozdravovně, při dětské lázeňské léčebně, při dětské psychiatrické léčebně apod.). V mateřské (a základní) škole při zdravotnickém zařízení se mohou vzdělávat žáci se zdravotním oslabením nebo žáci dlouhodobě nemocní umístění v tomto zdravotnickém zařízení, pokud to jejich zdravotní stav umožňuje. K zařazení do školy při zdravotnickém zařízení se vyžaduje doporučení ošetřujícího lékaře a souhlas zákonného zástupce dítěte. Rozsah a organizaci výuky žáka určuje ředitel školy po dohodě s ošetřujícím lékařem.

Tab. č. 99

Počet a struktura MŠ při zdravotnickém zařízení dle okresu a zřizovatele

okres	zřizovatel				celkem
	Ústecký kraj	obec	církev	jiný	
Děčín	2	0	0	0	2
Chomutov	0	2	0	0	2
Litoměřice	0	0	0	0	0
Louny	0	1	0	0	1
Most	0	0	0	0	0
Teplice	1	0	0	0	1
Ústí n. L.	1	0	0	0	1
celkem	4	3	0	0	7

Počet škol tohoto typu se oproti předcházejícímu školnímu roku nezměnil. Z celkového počtu byly 4 zřizovány krajem a 3 obcí.

Tab. č. 100

Průměrný počet dětí v MŠ při zdravotnickém zařízení

průměrný počet dětí	z toho	
	dívek	opakovaně v %
63	29	5,6

Průměrný počet dětí je stanoven jako součet dní strávených jednotlivými dětmi při vyučování ve vykazující škole dělený celkovým počtem dní, po nichž se ve škole vyučuje. Ve školním roce 2013/2014 bylo tedy v mateřských školách při zdravotnických zařízeních umístěno průměrně 63 dětí, o 14,9 % méně než v minulém období. Počet dětí v mateřských školách při zdravotnických zařízeních v průběhu celého školního roku činil 1 735, 3,9 % z nich zde pobývalo opakovaně.

Tab. č. 101

Věková skladba dětí v MŠ při zdravotnickém zařízení

podíl dětí ve věku (v %)					
2 roky	3 roky	4 roky	5 let	6 let	starší 6-ti let - odklad PŠD
15,3	24,1	22,9	21,2	12,5	4,0

Z celkového počtu dětí, které navštěvovaly mateřské školy během své hospitalizace ve zdravotnickém zařízení, bylo nejvíce ve věku 3 a 4 let.

Tab. č. 102

Pracovníci v MŠ při zdravotnickém zařízení

	pedagogičtí pracovníci		nepedagogičtí pracovníci	
	fyzicky	přepočteno	fyzicky	přepočteno
interní	6	4,8	0	0,0
externí	0	-	0	-
celkem	6	-	0	-

V mateřských školách při zdravotnickém zařízení bylo zaměstnáno 6 pedagogických pracovníků (o 1 méně, než v předchozím školním roce) a žádný nepedagogický pracovník.

Tab. č. 103

Věková skladba a kvalifikovanost interních pedagogických pracovníků MŠ při zdravotnickém zařízení

	počet interních pedagogických pracovníků		počet interních pedagogických pracovníků bez odborné kvalifikace pro přímou pedagogickou činnost	
	celkem	ženy	absolutně	v %
do 35 let	0	0	0	0,0
35 – 45 let	1	1	0	0,0
45 – 55 let	4	4	2	50,0
55 – důchod. věk	1	1	0	0,0
důchodci	0	0	0	0,0
celkem	6	6	2	33,3

Z šesti interních pedagogických pracovníků neměli odbornou kvalifikaci pro přímou pedagogickou činnost dva pracovníci, tj. 33,3 %. Ve 100 % byly v mateřských školách při zdravotnických zařízeních ve školním roce 2013/2014, stejně jako v předchozích letech, zaměstnávány ženy.

Tab. č. 104

Další vzdělávání interních pedagogických pracovníků MŠ při zdravotnickém zařízení

počet PP, kteří se zúčastnili vzdělávací akce (včetně vícenásobné účasti)		počet PP, kteří se nezúčastnili žádné vzdělávací akce
dle vyhlášky č. 317/2005 Sb.	ostatní	
5	1	0

Akcí v rámci dalšího vzdělávání pedagogických pracovníků se ve školním roce 2013/2014 zúčastnili všichni pedagogové mateřských škol při zdravotnickém zařízení.

2.7.3 Základní školy při zdravotnickém zařízení

V této kapitole jsou uvedeny údaje za školy poskytující základní vzdělávání, které fungovaly při nějakém typu zdravotnického zařízení (při nemocnici, při dětské ozdravovně, při dětské lázeňské léčebně, při dětské psychiatrické léčebně apod.). Všechny krajem zřizované školy při zdravotnickém zařízení jsou součástí některé speciální základní školy.

Tab. č. 105

Počet a struktura ZŠ při zdravotnickém zařízení dle okresu a zřizovatele

okres	zřizovatel				celkem
	Ústecký kraj	obec	církev	jiný	
Děčín	2	0	0	0	2
Chomutov	0	2	0	0	2
Litoměřice	0	0	0	0	0
Louny	1	1	0	0	2
Most	1	0	0	0	1
Teplice	1	0	0	0	1
Ústí n. L.	1	0	0	0	1
celkem	6	3	0	0	9

Ve školním roce 2013/2014 bylo ve školském rejstříku na území Ústeckého kraje registrováno celkem 9 škol poskytujících základní vzdělání a fungujících při zdravotnickém zařízení, od minulého školního roku se jejich počet nezměnil.

Tab. č. 106

Průměrný počet žáků v ZŠ při zdravotnickém zařízení

průměrný počet žáků	z toho		z toho		z toho v %	
	1. stupeň	2. stupeň	dívek	opakovaně v %	z běžné ZŠ	ze speciální ZŠ
136	64	72	67	7,1	92,6	7,4

Průměrný počet žáků je stanoven jako součet dní strávených jednotlivými žáky při vyučování ve vykazující škole dělený celkovým počtem dní, po nichž se ve škole vyučuje. Ve školním roce 2013/2014 tedy bylo v základních školách při zdravotnických zařízeních umístěno průměrně 136 žáků, tedy o 4 žáky méně, než v minulém školním roce. Počet žáků v základních školách při zdravotnických zařízeních v průběhu celého školního roku činil 3 410, 7,1 % z nich zde pobývalo opakovaně.

Tab. č. 107

Pracovníci v ZŠ při zdravotnickém zařízení

	pedagogičtí pracovníci		nepedagogičtí pracovníci	
	fyzicky	přepočteno	fyzicky	přepočteno
interní	17	16,9	1	0,8
externí	0	-	0	-
celkem	17	-	1	-

Na těchto typech zařízení došlo, v porovnání s předchozím školním rokem, k poklesu počtu pedagogických pracovníků o jednoho. Počet nepedagogických pracovníků se snížil o dva.

Tab. č. 108

Věková skladba a kvalifikovanost interních pedagogických pracovníků ZŠ při zdravotnickém zařízení

	počet interních pedagogických pracovníků		počet interních pedagogických pracovníků bez odborné kvalifikace pro přímou pedagogickou činnost	
	celkem	ženy	absolutně	v %
do 35 let	3	2	1	33,3
35 – 45 let	1	1	0	0,0
45 – 55 let	9	9	2	22,2
55 – důchod. věk	4	4	0	0,0
důchodci	0	0	0	0,0
celkem	17	16	3	17,6

Z celkového počtu pedagogických pracovníků jich 82,4 % disponuje odbornou kvalifikací pro přímou pedagogickou činnost. I na těchto zařízeních je absolutní převaha žen (94,1 %).

Tab. č. 109

Další vzdělávání interních pedagogických pracovníků ZŠ při zdravotnickém zařízení

počet PP, kteří se zúčastnili vzdělávací akce (včetně vícenásobné účasti)		počet PP, kteří se nezúčastnili žádné vzdělávací akce
dle vyhlášky č. 317/2005 Sb.	ostatní	
6	3	7

Z uvedené tabulky je patrné, že pedagogičtí pracovníci vyhledávají přístupné zdroje dalšího vzdělávání. Vzdělávacích akcí se zúčastnilo 58,8 % interních pedagogických pracovníků. Větší počet pedagogických pracovníků se zúčastnil vzdělávacích akcí dle vyhlášky č. 317/2005 Sb., o dalším vzdělávání pedagogických pracovníků, akreditační komisi a kariérním systému pedagogických pracovníků, ve znění pozdějších předpisů.

2.7.4 Přípravné třídy

Přípravné třídy jsou zřizovány v souladu s ustanovením § 47 zákona č. 561/2004 Sb., o předškolním, základním, středním, vyšším odborném a jiném vzdělávání, školský zákon, ve znění pozdějších předpisů, obcí, svazkem obcí nebo krajem se souhlasem krajského úřadu pro děti se sociálním znevýhodněním. Za děti se sociálním znevýhodněním jsou považovány děti z rodinného prostředí s nízkým sociálně kulturním postavením, děti ohrožené sociálně patologickými jevy, děti azylantů a účastníci řízení o udělení azylu na území České republiky. Přípravné třídy se ukazují být účinným nástrojem vyrovnávání sociálního znevýhodnění, které si s sebou do začátku školní docházky děti ze sociokulturně znevýhodněného prostředí přinášejí.

V Ústeckém kraji bylo otevřeno ve školním roce 2013/2014 celkem 79 přípravných tříd v 72 školách s celkovým počtem 985 dětí. Přípravné třídy jsou nezastupitelné v přípravě dětí sociálně znevýhodněných a dětí nepřípravených na vstup do školy. Vytváření přípravných tříd se doporučuje zvláště v lokalitách s vyšším zastoupením sociálně znevýhodněných skupin obyvatelstva tak, aby tato skupina dětí byla připravena na vstup do první třídy. Velmi důležitou roli hraje i počáteční komunikace s rodiči.

2.7.5 Vzdělávání dětí, žáků a studentů mimořádně nadaných

V rámci Ústeckého kraje je péče nadaným žákům věnována zvláště v rámci rozšířené výuky jednotlivých předmětů (výuka jazyků, matematiky a přírodovědných předmětů, informatiky a výpočetní techniky, výtvarné výchovy, hudební výchovy, tělesné výchovy). Proces práce s talenty zahrnuje zejména depistáž a identifikaci, úpravu výuky v klíčových předmětech, stanovení strategie výuky a volbu vhodných metod, vytváření mechanismů podporujících efektivní práci s talenty a účinné poradenství.

Počet žáků, kteří jsou ve školách identifikováni jako mimořádně nadaní a vzdělávání s individuálním vzdělávacím plánem, je v Ústeckém kraji dlouhodobě velmi nízký. Přes veškerou osvětu a aktivní přístup pedagogicko-psychologické poradny se dlouhodobě nedaří aktivizovat základní školy k pravidelné depistáži mezi žáky prvního stupně základního vzdělávání. Jako jednu z příčin vidíme dlouhodobě v přebytku volných míst ve víceletých programech vzdělávání na gymnáziích a obavě základních škol, že bude-li žák označen

a vzděláván jako nadaný, povede to k jeho odchodu ze základní školy do osmiletého gymnázia, které je propagováno právě jako škola pro nadané žáky.

Díky projektu „Nadání je třeba rozvíjet“ realizovaného společností MOST 2000 a Univerzitou J. E. Purkyně ve spolupráci s PPP Ústeckého kraje bylo nově identifikováno 27 nadaných žáků. Celkově tak bylo ve školním roce 2013/2014 v péči PPP ÚK 90 mimořádně intelektově nadaných žáků. Protože statisticky by měl být tento počet podstatně vyšší, okolo 2% všech vzdělávaných, bude třeba hledat další způsoby, jak tuto oblast vzdělávání a školských služeb dále podpořit.

Proto bylo v rámci PPP Ústeckého kraje v PPP Kadaň v srpnu 2014 založeno Středisko podpory nadání Ústeckého kraje, ve kterém pracují dvě krajské koordinátorky pro nadané děti. Obě koordinátorky jsou vyškoleny pro práci s nadanými dětmi a dále školí ostatní pracovníky PPP. Pravidelně se účastní setkání krajských koordinátorů pro nadané v Národním ústavu vzdělávání v Praze. Mgr. Beníšková má v rámci DVPP akreditován kurs Nadané dítě v předškolním a mladším školním věku, který byl během školního roku 3x realizován (Most, Ústí nad Labem, Teplice).

Středisko podpory nadání nabízí komplexní psychologickou a speciálně-pedagogickou diagnostiku vedoucí k identifikaci mimořádného intelektového nadání a doporučení podpůrných vzdělávacích opatření dle Vyhlášky 73/2005 Sb. v platném znění pro děti, rodiče a učitele z celého Ústeckého kraje. Dále nabízí následnou péči – kontrolní vyšetření nadaného dítěte, konzultace s rodiči i s dítětem, konzultace s učiteli a pomoc při sestavování IVP pro mimořádně nadané dítě, zapůjčení literatury o nadaných či materiálů k rozvoji nadání. Školám může pomoci naplánovat a realizovat screening vedoucí k vyhledání mimořádně nadaných dětí. Studentům nabízí možnost stáží a příležitost nasbírat data pro bakalářské a diplomové práce.

2.8 Základní umělecké a zájmové vzdělávání

2.8.1 Základní umělecké školy

Tab. č. 110

Počet a struktura ZUŠ dle okresu a zřizovatele

okres	zřizovatel				celkem
	Ústecký kraj	obec	církev	jiný	
Děčín	3	1	0	0	4
Chomutov	0	5	0	0	5
Litoměřice	0	5	0	0	5
Louny	0	4	0	0	4
Most	0	3	0	0	3
Teplice	2	3	0	0	5
Ústí n. L.	2	2	0	1	5
celkem	7	23	0	1	31

Celkový počet základních uměleckých škol se oproti předchozímu školnímu roku nezměnil. Většina základních uměleckých škol je zřizována obcemi (74,2 %), 7 krajem a jedna soukromým zřizovatelem. Jejich topografické rozložení na území kraje je rovnoměrné.

Tab. č. 111

Počet žáků ZUŠ dle oborů a okresu

okres	počet žáků	z toho v oboru			
		tanečním	výtvarném	literárně dramatickém	hudebním
Děčín	2 038	88	496	63	1 391
Chomutov	2 525	508	512	145	1 360
Litoměřice	2 360	0	514	133	1 713
Louny	1 906	336	328	244	998
Most	2 415	493	616	169	1 137
Teplice	1 666	196	329	4	1 137
Ústí n. L.	2 099	215	579	43	1 262
celkem	15 009	1 836	3 374	801	8 998

Ve školním roce 2013/2014 navštěvovalo základní umělecké školy v kraji celkem 15 009 žáků, což je v porovnání s minulým obdobím navýšení o 2,7 %. Nejvíce žáků je v okresech Chomutov (16,8 %), Most (16,1 %) a Litoměřice (15,7 %). Stejně jako v minulých letech zcela převládá zájem o obor hudební (60 %). Procentuální rozložení zájmu o jednotlivé obory je již několik let stabilní.

Tab. č. 112

Počet dospělých žáků při studiu ZUŠ dle oborů

dospělých žáků celkem	z toho v oboru			
	tanečním	výtvarném	literárně dramatickém	hudebním
226	20	18	12	176

Základní umělecké školy se ve vzdělávání zaměřují také na rozvoj uměleckého talentu dospělých. Oproti školnímu roku 2012/2013 se jejich počet snížil o 9,6 %. Stejně jako u mládeže je zde preferováno vzdělávání v oborech hudebních (77,9 %).

Tab. č. 113

Účast ZUŠ na zahraničních akcích

počet výjezdů	počet účastníků
40	531

Mnoho základních uměleckých škol využívá možnosti pořádat výjezdy do zahraničí. Ve srovnání s předchozím školním rokem se počet výjezdů snížil o 24,5 %, stejně tak i účastníků (o 5,7 %).

Tab. č. 114

Účast žáků ZUŠ na přehlídkách a soutěžích

počet účastníků			úspěšnost (počet 1. - 3. míst v okresním a vyšším kole)
ve školním kole	v okresním kole	ve vyšším kole (krajském a ústředním)	
1 420	890	1 002	702

Mezi významné aktivity základních uměleckých škol, kdy mohou školy prezentovat schopnosti a zaznamenávat úspěchy svých žáků, patří soutěže a přehlídky. Z porovnání dat s minulým školním rokem vyplývá, že se zájem soutěží výrazně zvýšil (o 41,9 %).

Tab. č. 115
Pracovníci v ZUŠ

	pedagogičtí pracovníci		nepedagogičtí pracovníci	
	fyzicky	přepočteno	fyzicky	přepočteno
interní	631	451,2	87	67,3
externí	63	-	16	-
celkem	694	-	103	-

V uplynulém školním roce působilo na základních uměleckých školách celkem 694 pedagogických pracovníků, z toho 90,9 % v pevném pracovním poměru. Oproti předchozímu školnímu roku došlo ke snížení počtu pedagogických pracovníků o 4,8 %, naopak počet nepedagogických zaměstnanců se zvýšil o 3 %.

Tab. č. 116
Věková skladba a kvalifikovanost interních pedagogických pracovníků ZUŠ

	počet interních pedagogických pracovníků		počet interních pedagogických pracovníků bez odborné kvalifikace pro přímou pedagogickou činnost	
	celkem	ženy	absolutně	v %
do 35 let	181	112	22	12,2
35 – 45 let	145	87	15	10,3
45 – 55 let	150	93	12	8,0
55 – důchod. věk	100	50	9	9,0
důchodci	55	27	4	7,3
celkem	631	369	62	9,8

V základních uměleckých školách bylo ve školním roce 2013/2014 zaměstnáno 58,5 % žen z celkového počtu 631 interních pedagogických pracovníků. Věková struktura je dlouhodobě stabilní, nejpočetnější skupinu tvoří učitelé do 35 let (28,7 %). Kvalifikační struktura pedagogů je o 20,3 % nižší než v předchozím období, nejvíce nekvalifikovaných je v nejmladší a početně také nejsilnější věkové skupině do 35 let.

Tab. č. 117
Další vzdělávání interních pedagogických pracovníků ZUŠ

počet PP, kteří se zúčastnili vzdělávací akce (včetně vícenásobné účasti)		počet PP, kteří se nezúčastnili žádné vzdělávací akce
dle vyhlášky č. 317/2005 Sb.	ostatní	
448	221	198

Akcí v rámci dalšího vzdělávání pedagogických pracovníků se ve školním roce 2013/2014 zúčastnilo celkem 68,6 % interních pedagogů základních uměleckých škol, celkový počet účastí na vzdělávacích akcích se tentokrát zvýšil o 22,3 %. Ve větší míře byly navštěvovány vzdělávací akce dle vyhlášky č. 217/2005 Sb., o dalším vzdělávání pedagogických pracovníků, akreditační komisi a kariérním systému pedagogických pracovníků, ve znění pozdějších předpisů.

2.8.2 Zájmové vzdělávání

Tato kapitola uvádí údaje za střediska volného času, konkrétně za domy dětí a mládeže, stanici mladých techniků a stanici zájmových činností, které v kraji působí. Pro účely výroční zprávy nebyla vzhledem k objemu dat detailněji sledována činnost školních klubů a družin, které svým charakterem spadají do této skupiny školských zařízení, a proto je uveden pouze jejich výčet v členění dle okresu a zřizovatele.

Tab. č. 118
Počet a struktura SVČ dle okresu a zřizovatele

okres	zřizovatel				celkem
	Ústecký kraj	obec	církev	jiný	
Děčín	2	4	2	0	8
Chomutov	1	3	0	0	4
Litoměřice	0	6	0	1	7
Louny	1	2	0	0	3
Most	0	1	0	0	1
Teplice	2	3	2	0	7
Ústí n. L.	0	2	0	0	2
celkem	6	21	4	1	32

V Ústeckém kraji bylo ve školním roce 2013/2014 ve školském rejstříku registrováno celkem 32 aktivních středisek volného času (resp. domů dětí a mládeže a stanic zájmových činností), tj. stejný počet jako v předchozím školním roce.

Tab. č. 119
Počet a struktura ŠD a ŠK dle okresu a zřizovatele

okres	zřizovatel				celkem
	Ústecký kraj	obec	církev	jiný	
Děčín	4	42	2	2	50
Chomutov	0	35	0	2	37
Litoměřice	4	43	0	1	48
Louny	2	35	0	0	37
Most	2	24	0	1	27
Teplice	2	30	1	2	35
Ústí n. L.	2	30	0	0	32
celkem	16	239	3	8	266

Výše uvedená tabulka zobrazuje počet a strukturu školních družin a školních klubů na území Ústeckého kraje. Jak je z ní patrné, absolutní většinu (89,8 %) těchto zařízení zřizují obce, což je dáno tím, že družiny a kluby jsou zřizovány při jednotlivých základních školách. Celkový počet školních družin a školních klubů se o jednu zvýšil oproti předchozímu školnímu roku.

Tab. č. 120

Počet zájmových útvarů a jejich členů SVČ

okres	počet zájmových útvarů	počet členů celkem	z toho			
			děti	žáci	studenti	ostatní
Děčín	673	8 855	959	6 518	360	1 018
Chomutov	237	2 483	423	1 837	4	219
Litoměřice	233	2 500	310	2 045	7	138
Louny	118	1 172	94	1 075	2	1
Most	49	486	105	370	0	11
Teplice	378	5 245	727	3 965	7	546
Ústí n. L.	253	3 142	685	1 809	7	641
celkem	1 941	23 883	3 303	17 619	387	2 574

V porovnání s předchozím školním rokem došlo ke zvýšení počtu zájmových útvarů (o 9,8 %) a i k navýšení počtu jejich členů (o 5,7 %). Pokud jde o strukturu členské základny, největší podíl tvoří žáci základních a středních škol (73,8 %).

Tab. č. 121

Příležitostná zájmová činnost SVČ

okres	počet akcí	počet účastníků
Děčín	838	50 444
Chomutov	545	19 182
Litoměřice	760	23 774
Louny	494	16 662
Most	89	8 798
Teplice	1 136	39 886
Ústí n. L.	466	20 101
celkem	4 328	178 847

Mezi významné aktivity středisek volného času patří příležitostná zájmová činnost, která zahrnuje nepravidelné akce, probíhající odděleně od zájmové činnosti pravidelné. Z tabulky je patrné, že mezi dětmi i dospělými je o tuto zájmovou činnost zájem. Ve srovnání s předchozím školním rokem se celkový počet realizovaných akcí zvýšil (o 24 %) a stejně tak i počet zúčastněných (o 2,6 %).

Tab. č. 122

Prázdninová činnost SVČ

okres	počet táborů	počet účastníků
Děčín	132	3 471
Chomutov	28	590
Litoměřice	85	2 176
Louny	44	2 007
Most	21	473
Teplice	68	1 594
Ústí n. L.	96	2 259
celkem	474	12 570

Důležitou úlohu v činnosti tohoto typu zařízení zaujímá i prázdninová činnost, která probíhá formou letní a zimní dětské rekreace (táborů) i formou různých soustředění. Realizace těchto aktivit je přímo úměrná nabídce a poptávce i finančním možnostem rodičů. V porovnání se školním rokem 2012/2013 došlo i zde k navýšení počtu pořádaných pobytových akcí o 31,3 % a počtu zúčastněných (o 37,5 %).

Tab. č. 123
Pracovníci SVČ

	pedagogičtí pracovníci		nepedagogičtí pracovníci	
	fyzicky	přepočteno	fyzicky	přepočteno
interní	181	143,9	94	77,3
externí	1 180	-	220	-
celkem	1 361	-	314	-

V uplynulém školním roce působilo ve střediscích volného času celkem 1 361 pedagogických pracovníků, z toho 86,7 % se jich řadí mezi externí pracovníky, tj. zaměstnaných na základě dohod. Chod tohoto typu zařízení dále zajišťovalo 314 pracovníků nepedagogických. Celkový počet pedagogických pracovníků vzrostl oproti minulému období o 46,3 % a o 24,1 % počet nepedagogických pracovníků.

Tab. č. 124
Věková skladba a kvalifikovanost interních pedagogických pracovníků SVČ

	počet interních pedagogických pracovníků		počet interních pedagogických pracovníků bez odborné kvalifikace pro přímou pedagogickou činnost	
	celkem	ženy	absolutně	v %
do 35 let	54	39	11	20,4
35 – 45 let	57	45	8	14,0
45 – 55 let	57	43	4	7,0
55 – důchod. věk	9	9	2	22,2
důchodci	4	3	0	0,0
celkem	181	139	25	13,8

Ve střediscích volného času bylo ve školním roce 2013/2014 zaměstnáno z celkového počtu interních pedagogických pracovníků 76,8 % žen. Nejpočetnější skupinu všech pedagogických pracovníků tvořili zaměstnanci ve věku 35 - 55 let. Průměrná kvalifikovanost pro přímou pedagogickou činnost činila 86,2 %.

Tab. č. 125
Další vzdělávání interních pedagogických pracovníků SVČ

počet PP, kteří se zúčastnili vzdělávací akce (včetně vícenásobné účasti)		počet PP, kteří se nezúčastnili žádné vzdělávací akce
dle vyhlášky č. 317/2005 Sb.	ostatní	
184	140	30

Akcí v rámci dalšího vzdělávání pedagogických pracovníků se ve sledovaném období zúčastnilo 151 pracovníků středisek volného času (83,4 %). Byly upřednostňovány vzdělávací akce dle vyhlášky č. 317/2005 Sb., o dalším vzdělávání pedagogických pracovníků, akreditační komisi a kariérním systému pedagogických pracovníků, ve znění pozdějších předpisů.

Krajský úřad Ústeckého kraje je pověřen MŠMT ČR organizací školních, okresních a krajských soutěží, přehlídek a olympiád, které jsou vyhlášeny ministerstvem. Realizací okresních a krajských kol soutěží typu A, B, C, D byl pověřen v každém okrese dům dětí a mládeže. Školní kola soutěží zajišťují základní a střední školy. Okresní a krajská kola předmětových soutěží organizačně zajišťují domy dětí a mládeže, pověřené základní a střední školy v Ústeckém kraji a ve spolupráci a koordinačně podporované Krajským úřadem. Každoročně jsou soutěže finančně dotovány z MŠMT ČR z dotace ze státního rozpočtu České republiky k zabezpečení okresních a krajských kol vyhlášených MŠMT z programu Rozvojový program MŠMT ČR – Podpora okresních a krajských kol soutěží a přehlídek v zájmovém vzdělávání pro daný školní rok. Umělecké soutěže organizují v rámci Ústeckého kraje ZUŠ a finančně jsou podporované z MŠMT ČR, stejně jako předmětové soutěže. Sportovní soutěže zajišťují okresní rady AŠSK.

Okresní či krajská kola předmětových, sportovních a uměleckých soutěží, včetně olympiád a přehlídek, organizovaly pro krajský úřad tyto organizace:

- Dům dětí a mládeže, Chomutov, Jiráskova 4140, příspěvková organizace
- Dům dětí a mládeže, Teplice, Masarykova 70, příspěvková organizace
- Dům dětí a mládeže, Žatec, Obránců míru 638, příspěvková organizace
- Dům dětí a mládeže Ústí nad Labem, příspěvková organizace
- Dům dětí a mládeže Děčín IV, Teplická 344/38, příspěvková organizace
- Dům dětí a mládeže Rozmarýn, Litoměřice, Plešivecká 1863/15, příspěvková organizace
- Středisko volného času, Most, Albrechtická 414, příspěvková organizace
- Obchodní akademie a jazyková škola s právem státní jazykové zkoušky, Ústí nad Labem, příspěvková organizace
- Gymnázium a Střední odborná škola dr. Václava Šmejkal, Ústí nad Labem, příspěvková organizace
- Střední škola pedagogická, hotelnictví a služeb, Litoměřice, příspěvková organizace
- Základní umělecká škola Evy Randové, Ústí nad Labem, W. Churchilla 4, příspěvková organizace
- Základní umělecká škola F. L. Gassmanna, Most, Obránců míru 2364, příspěvková organizace
- Základní škola Ústí nad Labem, Rabasova 3282/3, příspěvková organizace
- Základní umělecká škola Litvínov, Podkrušnohorská 1720, okres Most, příspěvková organizace
- Základní umělecká škola Žatec, okres Louny
- Základní umělecká škola, Teplice, Chelčického 4, příspěvková organizace
- Základní škola a Mateřská škola, Chomutov, 17. listopadu 4728, příspěvková organizace
- Soukromá střední škola pro marketing a ekonomiku podnikání s.r.o., E. Basse 1142/9, Most

Velmi kladně hodnotíme spolupráci s UJEP Ústí nad Labem při organizaci soutěží a seminářů s Jednotou českých matematiků a fyziků (matematická olympiáda, fyzikální olympiáda).

V roce 2014 se uskutečnila na území kraje tato ústřední kola:

- Virtuosi per musica di pianoforte, soutěž pořádaná každoročně Základní uměleckou školou Evy Randové, Ústí nad Labem, W. Churchilla 4, příspěvkovou organizací

- Soutěž jazzových a ostatních orchestrů ZUŠ, soutěž pořádala Základní umělecká škola Litvínov, Podkrušnohorská 1720, okres Most

2.9 Poradenské služby

V této kapitole je charakterizována činnost Pedagogicko-psychologické poradny Ústeckého kraje a Zařízení pro další vzdělávání pedagogických pracovníků se sídlem v Teplicích (dále jako „PPP ÚK“). Tuto organizaci zřizuje Ústecký kraj jako příspěvkovou organizaci.

Seznam pracovišť:

- PPP Děčín – Čs. armády 1164/8 , 405 02 Děčín I
- PPP Chomutov – Na Průhoně 4800, 430 03 Chomutov
- PPP Kadaň – Fibichova 1129, 432 01 Kadaň, elokované pracoviště Klášterec n. O.
- PPP Litoměřice - Palachova 18, 412 01 Litoměřice
- PPP Louny – Postoloprtská 2636, 440 01 Louny
- PPP Most – J. Palacha 1534, 434 01 Most, elokované pracoviště Litvínov
- PPP Rumburk – Sukova 6, 408 01 Rumburk
- PPP Roudnice n. L. – Karlovo nám. 71, 413 01 Roudnice n. L.
- PPP Ústí n. L. – Čelakovského 703/2, 400 07 Ústí n. L.
- PPP Žatec – Smetanovo nám. 331, 438 01 Žatec
- PPP Teplice – Lípová 651/9, 415 01 Teplice

Ve školním roce 2013/2014 byly ukončeny rekonstrukce prostor určených k nastěhování odloučených pracovišť Louny a Děčín. Obě pracoviště se v současné době nacházejí v moderních prostorách s novým vybavením. Organizace v současné době intenzívně hledá prostor pro přestěhování pracoviště v Litoměřicích.

Tab. č. 126

Klienti (děti a žáci), jimž byla poskytnuta péče

	klienti, kterým byla poskytnuta péče			
	celkem	z toho individuální		skupinová
		celkem	z toho komplexně vyšetřených	
mateřské školy	1 951	1 917	1 615	34
základní školy - 1. stupeň	4 852	4 791	3 311	61
základní školy - 2. stupeň	3 158	2 388	1 668	770
střední školy	1 465	1 059	666	406
konzervatoře	7	7	5	0
vyšší odborné školy	9	9	2	0
rodiny, školsky nezařazení	1 174	1 174	789	0
celkem	12 616	11 345	8 056	1 271

Tabulka č. 126 ukazuje, že organizace poskytuje poradenské služby napříč všemi typy škol. Vysoký počet klientů svědčí o existenci problematiky týkající se školství v oblasti péče o děti, žáky a studenty se speciálními vzdělávacími potřebami. Všechna pracoviště se zabývají klientelou od MŠ po žáky středních škol. Vedle diagnostických činností jsou poskytovány služby z oblastí terapie, reedukace, konzultací. Velká pozornost je věnována oblasti primární prevence, kde byl zaznamenán zvýšený zájem škol o realizaci preventivních programů. Tento zájem se rozšiřuje i do MŠ.

Tab. č. 127
Činnost PPP

charakter činnosti		počet celkem
individuální činnosti s klientem (dítě, žák, rodiče)	komplexní vyšetření	10 814
	ostatní individuální péče, to je: péče psychologa, spec. pedagoga a sociálně právní poradenství, IVP	9 830
poradenské činnosti se zákonnými zástupci	individuální	7 264
	skupinové	37
služby pedagogům	metodická konzultace	1 736
	vedení kursů, seminářů, přednášek ap.	102
ostatní odborné činnosti	publikační a osvět. činnosti, metod. materiály	52
	stáže studentů	230
	propagační, dotazníkové a informační akce	67
	projekty pro školy	4
počet pobytových akcí (pobyty s dětmi, žáky, rodiči ap.)		2
počet osobodní pracovníků poradny		4
odborné podklady pro vzdělávací opatření		5 805
z toho doporučení k integraci		2 757

Tab. č. 128
Klienti (děti a žáci) dle důvodu příchodu do PPP

	školní zralost	výukové problémy	výchovné problémy	profesní orientace	ostatní
mateřské školy	1 416	0	149	0	386
základní školy - 1. stupeň	0	3 932	374	0	546
základní školy - 2. stupeň	0	1 658	222	767	511
střední školy	0	893	44	49	479
konzervatoře	0	6	0	0	1
vyšší odborné školy	0	6	1	2	0
rodiny, školsky nezařazení	722	28	84	0	340
celkem	2 138	6 523	874	818	2 263

Nejčastějším důvodem příchodu žáka do PPP zůstávají výukové problémy. Zákonní zástupci se obracejí na odborné pracovníky s důvěrou a očekávají pomoc. Všem jsou doporučena vyrovnávací nebo podpůrná opatření, kterými se mají řídit v dalším období. Individuálně integrovaným žákům pak poradenská pracovníci poskytují konzultace při tvorbě a plnění individuálního vzdělávacího plánu. Odborní pracovníci se často zabývají výchovnými problémy žáků. O pomoc žádají zákonní zástupci i školy a objevují se i žádosti z mateřských škol. Poradenská pracovníci spolupracují s výchovnými poradci škol a metodiky prevence rizikového chování a společně problémy eliminují. Snahou všech zůstává důkladná osvěta, aby se klienti na odborníky obraceli včas.

Tab. č. 129
Odborní pracovníci

Fyzické osoby			
	celkem	z toho ženy	přepočtení na plně zaměstnané
psychologové	25	19	22
pedagogičtí pracovníci	74	66	67,6
z toho speciální pedagogové	49	47	45,6
sociální pracovníci	10	10	9,4
ostatní	0	0	0

Počet pracovníků Pedagogicko-psychologické poradny Ústeckého kraje je s nárůstem výkonů nedostatečný. V uplynulém období se podařilo získat několik nových psychologů a speciálních pedagogů. Jednalo se však pouze o výměny pracovníků za ty, kteří ukončili pracovní poměr. V současné době je zapotřebí získat především psychology a navýšit jejich počet, protože se změnami právních úprav došlo k nárůstu povinnosti rediagnostiky žáků s lehkým mentálním postižením. Kritickou otázkou se stává posuzování žáků se sociálním znevýhodněním, protože ředitelé škol stále častěji využívají dotačních programů MŠMT. Nárůstem poptávky se prodlužují čekací lhůty zejména v Teplicích. Bohužel je velmi nesnadné získat kvalifikované odborníky s praxí.

Pracovníci PPP se podílejí na péči o žáky SŠ se speciálními vzdělávacími potřebami. V souladu s právními předpisy jim jsou doporučována podpůrná opatření k vykonání maturitní zkoušky. Situaci ve školním roce 2013/2014 ilustruje následující tabulka.

Tab. č. 130
Klienti, kterým bylo vydáno doporučení k MZ pro žáky se SVP

klienti navštěvující	počet klientů	z toho s poruchami učení a chování
střední školy	184	177
konzervatoř	3	2
celkem	187	179

Z výsledků činnosti PPP ÚK vyplývá, že se za uplynulé období podařilo udržet standard všech odloučených pracovišť. V porovnání s předchozím obdobím došlo k zefektivnění práce jednotlivých pracovišť. Tento fakt lze považovat za úspěch organizace, neboť nedošlo k faktickému navýšení odborných pracovníků. Po stabilizaci organizace se prioritou stává poskytnutí kvalitní odborné pomoci všem dětem, žákům, studentům, školám, školským zařízením, pedagogům, ředitelům, zákonným zástupcům a ve spolupráci s dalšími odbornými pracovišti jim vytvářet potřebný stupeň podpory. Stálým úkolem zůstává zkracování čekacích lhůt, neboť jsou stále města, kde se tento požadavek nedaří plnit v uspokojivé míře. Velkým přínosem je úzká spolupráce se zřizovatelem v oblasti poradenství pro školy v získávání projektů v oblasti primární prevence včetně studia pro metodiky. Tato spolupráce byla rozšířena o oblast protidrogové prevence. Odborníci z oblasti primární prevence se podílejí na posuzování efektivnosti programů určených k dotačnímu řízení. Spolupráce se zřizovatelem byla rozšířena do oblasti prevence kriminality.

Pedagogicko-psychologická poradna Ústeckého kraje a Zařízení pro další vzdělávání pedagogických pracovníků je v současné době nenahraditelnou součástí poradenského systému. Její postavení ve spolupráci se speciálně pedagogickými centry tvoří základní pilíř v prvotní a následné péči o děti, žáky a studenty se speciálními vzdělávacími potřebami.

2.10 Školská zařízení

2.10.1 Výchovná a ubytovací zařízení

V této kapitole jsou uvedeny údaje za domovy mládeže a internáty. Domovy mládeže poskytují žákům středních škol a studentům vyšších odborných škol ubytování, výchovně vzdělávací činnost navazující na výchovně vzdělávací činnost středních škol a vyšších odborných škol a zajišťuje těmto žákům a studentům školní stravování. Internát poskytuje dětem a žákům škol samostatně zřízených pro děti a žáky se zdravotním postižením a dětem přípravného stupně základní školy speciální ubytování a výchovně vzdělávací činnost navazující na výchovně vzdělávací činnost těchto škol a školských zařízení a zajišťuje dětem a žákům školní stravování.

Tab. č. 131

Přehled a struktura DM a I dle okresu a zřizovatele

okres	zřizovatel				celkem
	Ústecký kraj	obec	církev	jiný	
Děčín	8	0	0	0	8
Chomutov	3	0	0	0	3
Litoměřice	4	0	0	2	6
Louny	3	0	0	0	3
Most	2	1	0	0	3
Teplice	4	0	0	0	4
Ústí n. L.	2	0	0	0	2
celkem	26	1	0	2	29

V Ústeckém kraji bylo ve školním roce 2013/2014 ve školském rejstříku registrováno celkem 29 aktivních výchovných a ubytovacích zařízení (resp. domovů mládeže a internátů), všechny jako součást jiného školského subjektu. Většina je zřizována Ústeckým krajem (89,7 %). Nejvíce z nich se nachází v okrese Děčín z důvodu jeho geografických specifik. V porovnání s předchozím obdobím se celkový počet výchovných a ubytovacích zařízení v Ústeckém kraji nezměnil.

Tab. č. 132

Provoz DM a I dle okresu

okres	ubytovací kapacita	počet výchovných skupin	počet ubytovaných žáků	využití kapacity v %
Děčín	927	25	533	57,5
Chomutov	357	12	204	57,1
Litoměřice	549	14	296	53,9
Louny	288	12	205	71,2
Most	635	10	246	38,7
Teplice	288	9	151	52,4
Ústí n. L.	426	7	220	51,6
celkem	3 470	89	1 855	53,5

Celková ubytovací kapacita všech internátů a domovů mládeže, které působily na území Ústeckého kraje ve školním roce 2013/2014, činila 3 470 míst, což je o 1,3 % méně než v předchozím školním roce. Domovy mládeže a internáty měly celkem 89 výchovných skupin

a 1 855 ubytovaných žáků, což je oproti loňskému roku úbytek o 9,6 % žáků. V průměru je kapacita těchto zařízení využívána z 53,5 %. Z celkového počtu 1 855 ubytovaných je nejvíce žáků středních škol a studentů vyšších odborných škol.

Tab. č. 133
Pracovníci v DM a I

	pedagogičtí pracovníci		nepedagogičtí pracovníci	
	fyzicky	přepočteno	fyzicky	přepočteno
interní	109	106,0	64	53,7
externí	1	-	0	-
celkem	110	-	64	-

Počet pedagogických pracovníků v tomto sledovaném období činí 110. Jejich počet se oproti předchozímu školnímu roku snížil o 9,8 %. V ubytovacích zařízeních bylo dále zaměstnáno 64 nepedagogických pracovníků, zde je zřejmý nárůst o 4,9 %.

Tab. č. 134
Věková skladba a kvalifikovanost interních pedagogických pracovníků DM a I

	počet interních pedagogických pracovníků		počet interních pedagogických pracovníků bez odborné kvalifikace pro přímou pedagogickou činnost	
	celkem	ženy	absolutně	v %
do 35 let	7	5	1	14,3
35 – 45 let	20	19	2	10,0
45 – 55 let	40	32	3	7,5
55 – důchod. věk	23	16	2	8,7
důchodci	19	18	4	21,1
celkem	109	90	12	11,0

Ve výchovných a ubytovacích zařízeních bylo ve školním roce 2013/2014 zaměstnáno z celkového počtu interních pedagogických pracovníků 82,6 % žen. Téměř 37 % všech pedagogických pracovníků tvořili zaměstnanci ve věku 45 - 55 let. Průměrná kvalifikovanost pro přímou pedagogickou činnost činila 89 %.

Tab. č. 135
Další vzdělávání interních pedagogických pracovníků DM a I

počet PP, kteří se zúčastnili vzdělávací akce (včetně vícenásobné účasti)		počet PP, kteří se nezúčastnili žádné vzdělávací akce
dle vyhlášky č. 317/2005 Sb.	ostatní	
17	34	50

Akcí v rámci dalšího vzdělávání pedagogických pracovníků se ve školním roce 2013/2014 zúčastnilo 54,1 % pedagogických pracovníků. Ti ve větší míře navštěvovali ostatní vzdělávací akce, než dle vyhlášky č. 317/2005 Sb.

2.10.2 Zařízení školního stravování

V zařízeních školního stravování se uskutečňuje školní stravování dětí, žáků a studentů v době jejich pobytu ve škole či školském zařízení. Zařízení školního stravování mohou zajišťovat také stravování zaměstnanců škol a školských zařízení a stravovací služby i pro další osoby. Typy zařízení školního stravování jsou:

- školní jídelna
- školní jídelna – vývařovna
- školní jídelna – výdejna

Tab. č. 136

Počet a struktura aktivních ŠJ zařazených ve školském rejstříku dle okresu a zřizovatele

okres	zřizovatel				celkem
	Ústecký kraj	obec	církev	jiný	
Děčín	12	72	2	7	93
Chomutov	7	52	0	3	62
Litoměřice	5	76	1	2	84
Louny	5	63	0	1	69
Most	6	32	0	2	40
Teplice	9	76	1	1	87
Ústí n. L.	13	67	0	5	85
celkem	57	438	4	21	520

Školní stravování je součástí regionálního školství. V Ústeckém kraji bylo ve školním roce 2013/2014 ve školském rejstříku registrováno celkem 520 aktivních zařízení školního stravování, z toho 16 samostatných a 504 jako součást jiného školského subjektu. Celkový počet zařízení školního stravování se oproti minulému školnímu roku o 4 zvýšil (0,8 %).

Tab. č. 137

Využití kapacit ŠJ dle zřizovatele

zřizovatel ŠJ	kapacita ŠJ	počet strávníků celkem	využití kapacity v %
Ústecký kraj	23 482	17 965	76,5
obec	121 137	92 133	76,1
církev	428	530	123,8
jiný	6 495	3 147	48,5
celkem	151 542	113 775	75,1

Ve školních jídelnách škol zřizovaných Ústeckým krajem se ve školním roce 2013/2014 pravidelně stravovalo 17 965 strávníků, což je o 4 % více než v loňském školním roce, přičemž kapacita byla využita na 76,5 %. U školních jídelen škol zřizovaných obcemi Ústeckého kraje činí počet strávníků 92 133. I zde vidíme mírný nárůst oproti minulému školnímu roku (o 1,4 %). Kapacita školních jídelen škol zřizovaných obcemi byla využita na 76,1 %. Celkový počet strávníků se zvýšil o 1,7 %, kapacita byla průměrně využita na 75,1 %.

Tab. č. 138

Struktura strávníků ve ŠJ dle zřizovatele

zřizovatel ŠJ	strávníků celkem	z toho		
		děti, žáci a studenti	pracovníci škol a ŠZ	doplňková činnost
Ústecký kraj	17 965	12 192	3 710	2 063
obec	92 133	73 461	10 373	8 299
církev	530	434	43	53
jiný	3 147	2 546	331	270
celkem	113 775	88 633	14 457	10 685

Školní jídelny zajišťují kromě školního stravování také závodní stravování pro zaměstnance škol a školských zařízení, popřípadě pro ostatní strávníky v rámci doplňkové činnosti. Poskytováním stravování jiným osobám se školní jídelny snaží udržet provoz na ekonomicky výhodné úrovni. Nejvyšší podíl strávníků v rámci doplňkové činnosti vykazují zařízení školního stravování zřizovaná Ústeckým krajem (11,5 %), školní jídelny zřizované obcemi 9 % ze všech svých stravovaných a jídelny jiných zřizovatelů takto stravují 8,6 % strávníků. Počet stravovaných dětí, žáků a studentů se oproti předchozímu období zvýšil o 1,4 %.

Tab. č. 139

Vývoj podílu stravovaných dětí, žáků a studentů z celkového počtu strávníků ve ŠJ všech zřizovatelů

	šk. rok 2010/11		šk. rok 2011/12		šk. rok 2012/13		šk. rok 2013/14	
	abs.	v %	abs.	v %	abs.	v %	abs.	v %
celkem	111 403	100,0	111 622	100,0	111 865	100,0	113 775	100,0
z toho děti, žáci a studenti	85 695	76,9	86 879	77,8	87 443	78,2	88 633	77,9

Z tabulky je patrné, že se podíl stravovaných dětí, žáků a studentů z celkového počtu stravovaných ve sledovaném období mírně snížil, ačkoliv celkový počet strávníků je oproti předcházejícím školním rokům vyšší.

Tab. č. 140

Pracovníci ŠJ dle zřizovatele

zřizovatel ŠJ	počet pracovníků fyzicky	přepočtený počet pracovníků	počet strávníků celkem	počet strávníků na 1 přepočteného pracovníka
Ústecký kraj	272	243,6	17 965	66,0
obec	1 929	1 599,4	92 133	47,8
církev	9	5,6	530	58,9
jiný	80	64,4	3 147	39,3
celkem	2 290	313,6	113 775	49,7

Produktivita práce ve školních jídelnách je poměrně vysoká. Celkem bylo ve školním roce 2013/2014 v zařízeních školního stravování zaměstnáno 2 290 pracovníků (o 1,5 % více než v předchozím období). Na jednoho přepočteného pracovníka vychází v průměru 49,7 stravovaného, což je o deset méně než v minulém školním roce.

2.10.3 Školská zařízení pro výkon ústavní výchovy, ochranné výchovy a pro preventivně výchovnou péči

V této kapitole jsou uvedeny údaje za dětské domovy a dětské domovy, při kterých působí základní školy se speciálním vzdělávacím programem a praktické školy.

Tab. č. 141

Počet a struktura DD dle okresu a zřizovatele

okres	zřizovatel				celkem
	Ústecký kraj	obec	církev	jiný	
Děčín	3	0	0	0	3
Chomutov	3	0	0	0	3
Litoměřice	2	0	0	0	2
Louny	1	0	0	0	1
Most	2	0	0	0	2
Teplice	3	0	0	0	3
Ústí n. L.	3	0	0	0	3
celkem	17	0	0	0	17

Ústecký kraj zřizoval ve školním roce 2013/2014 celkem 17 dětských domovů, stejně jako v předchozích letech. V počtu těchto zařízení patří Ústecký kraj mezi nejpočetněji obsazené, proto je tento stav považován za konečný a nepředpokládá se další rozšiřování kapacit.

Tab. č. 142

Kapacita DD a počet skupin, bytů a umístěných dětí a nezaopatřených osob dle okresu

okres	kapacita	počet dětí a nezaopatřených osob	využití kapacity v %	počet ložnic	počet bytů
Děčín	120	110	91,7	46	2
Chomutov	126	111	88,1	30	7
Litoměřice	88	70	79,5	27	3
Louny	87	76	87,4	0	11
Most	80	68	85,0	37	0
Teplice	152	138	90,8	19	12
Ústí n. L.	112	107	95,5	11	10
celkem	765	680	88,9	170	45

Ve školním roce 2013/2014 činila kapacita všech dětských domovů v Ústeckém kraji celkem 765 míst. Celkem v nich bylo umístěno 680 dětí a nezaopatřených osob, což znamená podobný stav jako v roce předchozím. Procentuální využití kapacit těchto zařízení je 88,9 %. Počet dětí umístěných do dětských domovů je však variabilní, mění se podle toho, jak děti přicházejí z dětského diagnostického ústavu a dalších zařízení a na druhé straně odcházejí do rodin, náhradní rodinné péče, adopce, případně do jiných zařízení. Kapacita dětských domovů je stanovena v souladu se zákonem č. 109/2002 Sb., o výkonu ústavní výchovy nebo ochranné výchovy ve školských zařízeních a o preventivně výchovné péči ve školských zařízeních a o změně dalších zákonů, ve znění pozdějších předpisů. Zařízení, která z organizačních důvodů potřebují jiné uspořádání, mají výjimku schválenou MŠMT v souladu s § 4 odst. 6, výše uvedeného zákona.

Tab. č. 143

Věková skladba dětí a nezaopatřených osob umístěných v DD

věk	počet dětí a nezaopatřených osob celkem	z toho	
		dívky	chlapani
0 - 3 roky	20	12	8
4 - 6 let	79	31	48
7 - 15 let	445	211	234
16 - 18 let	149	77	72
18 a více let	69	31	38
celkem	762	362	400

Věková skladba dětí a nezaopatřených osob umístěných v dětských domovech se ve školním roce 2013/2014 pohybovala od nejmladších dětí až po děti zletilé a ve srovnání se školním rokem předcházejícím se příliš neměnila. Z celkového počtu 762 dětí a nezaopatřených osob jich 2,6 % bylo mladších 3 let, dětí předškolního věku (4 - 6 let) bylo 10,4 %. Nejvíce dětí bylo ve věku 7 - 15 let (58,4%). Početná byla též věková kategorie 16 - 18 let (19,5 %) a starších 18. let (9,1 %).

Tab. č. 144

Skladba dětí a nezaopatřených osob umístěných v DD dle typu vzdělávání

počet dětí a nezaopatřených osob navštěvujících školu poskytující							ostatní či nevzdělávající se
předškolní vzdělání	základní vzdělání	střední vzdělání (praktická škola)	střední vzdělání s výučním listem	střední vzdělání s maturitou	vyšší odborné vzdělání (+konzervatoř)	vysokoškolské vzdělání	
87	472	18	132	39	2	1	11

Dle údajů v předchozí tabulce bylo z celkového počtu nejvíce dětí a nezaopatřených osob umístěných v dětských domovech ve věku 7 - 15 let, z tohoto důvodu jich nejvíce navštěvovalo školu poskytující základní vzdělání a to ve všech programech, které základní vzdělávání poskytuje, tedy i ve vzdělávacích programech pro žáky se speciálními vzdělávacími potřebami.

Tab. č. 145

Skladba dětí a nezaopatřených osob umístěných v DD dle statutu

počet dětí celkem	počet dětí na úteku	počet dětí s prodlouženým pobytem u rodičů	počet dětí s nařízenou ústavní výchovou	počet dětí umístěných na předběžné opatření
762	9	37	583	32
počet dětí na dohodu ukončení přípravy na povolání	počet dětí na základě žádosti rodičů	umístění do předpěstounské a pěstounské péče	počet dětí v péči DPA, DPL (za rok)	počet dětí v péči neurologa
78	0	22	138	33

Jak vyplývá z porovnání se školním rokem 2012/2013, došlo k navýšení počtu dětí s prodlouženým pobytem u rodičů (o 23,3 %) a dětí umístěných na předběžné opatření (o 68,4 %). K mírnému poklesu došlo u dětí s nařízenou ústavní výchovou (o 5,5 %) a v péči neurologa (o 5,7 %). U ostatních počtů jsou zaznamenány jen minimální odchylky.

Tab. č. 146
Pracovníci v DD

	pedagogičtí pracovníci		nepedagogičtí pracovníci	
	fyzicky	přepočteno	fyzicky	přepočteno
interní	248	239,7	266	263,3
externí	18	-	18	-
celkem	266	-	284	-

V dětských domovech pracovalo celkem 266 pedagogických a 284 nepedagogických pracovníků. U pedagogických pracovníků došlo v porovnání s předchozím rokem k poklesu o 3 pracovníky (1,1 %), u nepedagogických se počet oproti loňskému zvýšil, a to o 8 pracovníků (2,9 %).

Tab. č. 147
Věková skladba a kvalifikovanost interních pedagogických pracovníků DD

	počet interních pedagogických pracovníků		počet interních pedagogických pracovníků bez odborné kvalifikace pro přímou pedagogickou činnost	
	celkem	ženy	absolutně	v %
do 35 let	50	35	12	24,0
35 – 45 let	80	59	5	6,3
45 – 55 let	85	77	9	10,6
55 – důchod. věk	25	21	3	12,0
důchodci	8	7	2	25,0
celkem	248	199	31	12,5

Nejvíce pedagogických pracovníků dětských domovů spadá stejně jako v loňském roce do věkové skupiny 45 - 55 let (34,3 %). Podíl žen činí 80,2 %. Odbornou kvalifikací pro přímou pedagogickou činnost splňuje 87,5 % interních pedagogických pracovníků.

Tab. č. 148
Další vzdělávání interních pedagogických pracovníků DD

počet PP, kteří se zúčastnili vzdělávací akce (včetně vícenásobné účasti)		počet PP, kteří se nezúčastnili žádné vzdělávací akce
dle vyhlášky č. 317/2005 Sb.	ostatní	
156	228	91

Akcí v rámci dalšího vzdělávání pedagogických pracovníků dětských domovů se ve školním roce 2013/2014 zúčastnilo 63,3 % interních pedagogických pracovníků, o 3,3 % více než v minulém školním roce. Ve větší míře byly navštěvovány ostatní vzdělávací akce, než dle vyhlášky č. 317/2005 Sb., o dalším vzdělávání pedagogických pracovníků, akreditační komisi a kariérním systému pedagogických pracovníků, ve znění pozdějších předpisů.

2.11 Další vzdělávání dospělých v rámci celoživotního učení

2.11.1 Další vzdělávání pedagogických pracovníků

Aktivity PPP ÚK a Zařízení pro DVPP, Teplice

Zařízení dalšího vzdělávání pedagogických pracovníků (dále jen „ZpDVPP“) je trvale obsazeno dvěma pracovníky.

Další vzdělávání pedagogických pracovníků bylo ve školním roce 2013/2014 zaměřeno především na:

- školení pedagogických pracovníků
- akce na klíč, kdy vyjíždí lektor do školy s akreditovanými přednáškami pro celý pedagogický sbor
- zájezdy s odbornou tematikou pro pedagogickou veřejnost
- odborné přednášky osobností, které pracují na poli vědy a kultury

K 31. 12. 2014 mělo krajem zřizované zařízení pro DVPP akreditováno MŠMT ČR 150 vzdělávacích akcí speciálně pedagogického, pedagogického a psychologického charakteru. Kladně hodnoceno je získání akreditace studia pro učitele odborného výcviku, o které byl velký zájem.

Pro další činnost zařízení bylo zásadní získání akreditace MŠMT ČR pro Zařízení pro DVPP do 1. 3. 2018.

Ve školním roce 2013/2014 bylo uspořádáno 68 vzdělávacích akcí, z toho 17 na klíč. Těchto aktivit se celkem zúčastnilo 1 346 pedagogických pracovníků. Sedm přednášek bylo uspořádáno pro pedagogické sbory zdarma. Akreditované semináře se týkaly rozmanitých témat – například: Nebojte se inkluze, Co a jak při potížích v matematice, Práce s chybou v písemném projevu, Komunitní kruh – alternativní vedení třídních hodin, Základy arteterapie, akreditovaný kurs Nadané dítě v předškolním a mladším školním věku a mnoho dalších. Vzdělávací akce jsou pořádány v Teplicích, Rumburku, Lounech, Chomutově, Mostě a Ústí nad Labem.

Prioritou ZpDVPP ve školním roce 2013/2014 bylo zaměřit se na poskytování dlouhodobých seminářů a rekvalifikačních kurzů. Byly zrealizovány dva kurzy Studia pro asistenty pedagoga, jeden kurz Pedagog volného času a jeden kurz se zaměřením rekvalifikace – Vychovatel. Opět se podařilo otevřít Studium k výkonu specializovaných činností – školní metodik prevence a Zdravotník zotavovacích akcí.

Ve spolupráci se ZŠ logopedickou Měcholupy byl uskutečněn čtyřdenní Kurz logopedické prevence.

Dále byl zrealizován 1 odborný zájezd do Vídně pro učitele dějepisu, zeměpisu, německého jazyka a výtvarné výchovy, který byl zaměřen na exkurzi do Burgthetaru a návštěvu čtvrti s obytnými domy architekta Hundertwassera.

Vzhledem k tomu, že organizace disponuje možnostmi vhodných ploch k vystavování výtvarných prací, byla zrealizována výstava kreseb dětí všech speciálních škol Ústeckého kraje pod názvem „Slunce svítí všem“. Dále pod záštitou organizace byla zorganizována výtvarná a literární soutěž O cenu Jiřího Šedého, kterou vyhlásilo odloučené pracoviště v Kadani.

K zajímavým akcím v rámci DVPP bylo uspořádání přednášky Prof. MUDr. Cyrila Höschla, který svým seminářem „Přirozené myšlení a logika vědy“ zpestřil celkovou nabídku.

Ve školním roce 2013/2014 velkou část nabízených akreditovaných seminářů a kurzů nepokryli pouze vlastní lektori PPP, ale i oblíbené a významné osobnosti oborů pedagogiky a psychologie. Kurzy vedly např. PhDr. Jiřina Prekopová, PhDr. Feng Yun Song, Doc. Olga Zelinková, PhDr. Marek Herman, z ostravské katedry psychologie pak PhDr. Jan Svoboda a další.

ZpDVPP v plynulém školním roce 2013/2014 plnilo svou funkci v plném rozsahu. Podařilo se získat nové akreditace a tím uspokojovat poptávku pedagogických pracovníků celého kraje. Své aktivity rozšířilo do oblasti propagace a zapojení do různých vzdělávacích projektů např. pod záštitou UJEP Ústí nad Labem.

2.11.2 Projekt UNIV 3

Ve školním roce 2013/2014 v rozsahu všech aktivit pokračovala na území Ústeckého kraje realizace systémového projektu MŠMT, který navazuje na již ukončený projekt UNIV 2 KRAJE a který je opět orientován na dospělou populaci a její intenzivnější zapojení do vzdělávacích aktivit. Konkrétním cílem projektu UNIV 3 - Uznávání neformálního a informálního vzdělávání - podpora procesů uznávání je zkvalitnit systém rekvalifikačních širokou podporou procesu uznávání výsledků předchozího učení a modernizací procesu akreditací. Projekt je realizován prostřednictvím škol a soukromých vzdělávacích institucí se sídlem ve všech krajích ČR (vyjma Hl. města Prahy), a to v období 1. 3. 2012 až 30. 6. 2015.

Jedním z výstupů projektu je vytvoření 350 modulových rekvalifikačních programů podle standardů Národní soustavy kvalifikací, které budou po ukončení projektu k dispozici všem subjektům poskytujícím rekvalifikační vzdělávání. Vzdělávací instituce Ústeckého kraje přispěly k plnění této kvóty ve školním roce 2013/2014 celkem 11 vzdělávacími programy, které budou po zapracování připomínek sociálních partnerů dokončeny ve školním roce následujícím. Do práce se v této aktivitě zapojilo 28 osob z tvůrčích týmů jednotlivých vzdělávacích institucí. Vzniklo tak 5 osnov programů dalšího vzdělávání a 6 konkrétních zadání pro vykonání zkoušky dle zákona č. 179/2006 Sb., o ověřování a uznávání výsledků dalšího vzdělávání, ve znění pozdějších předpisů, to vše pro 7 různých profesních kvalifikací v NSK.

Připravené rekvalifikační programy byly pro potřeby jejich následného pilotního ověření doplněny o úvodní informačně diagnostický modul, pomocí kterého budou kompetence účastníků diagnostikovány ve vztahu ke standardu konkrétní profesní kvalifikace. Následně tak také pokračovala aktivita vlastního pilotního ověření těchto programů v praktické výuce, která by měla účastníky dovést až k úspěšnému složení zkoušky dle zákona č. 179/2006 Sb. V Ústeckém kraji se v předmětném školním roce realizovalo 28 pilotních ověřování, do kterých se zapojilo 16 vzdělávacích institucí, a to pro níže uvedené profesní kvalifikace. Výuky se zúčastnilo celkem 244 osob, z nichž 189 uspělo při složení závěrečné zkoušky odpovídající standardu dané profesní kvalifikace dle NSK.

Tab. č. 149

Přehled pilotovaných vzdělávacích programů ve školním roce 2013/2014 v Ústeckém kraji (pilotáže ukončené nejpozději k 31. 8. 2014)

č.	profesní kvalifikace		počet účastníků	
	kód	název	celkem	z toho úspěšných u zkoušky
1.	23-002-H	Montér ocelových konstrukcí	8	7
2.	23-026-H	Obsluha CNC obráběcích strojů	8	7
3.	65-021-N	Průvodce cestovního ruchu	7	5
4.	68-008-E	Strážný	6	5
5.	33-025-E	Dělník výroby dřevařských polotovarů	8	8
6.	23-003-H	Zámečnick	11	10
7.	41-033-E	Údržba veřejné zeleně	9	9
8.	68-009-M	Detektiv koncipient	8	2
9.	69-008-E	Úklidový pracovník administrativních ploch	13	11
10.	34-002-H	Knihář na knihařských strojích	6	4
11.	37-017-H	Poštovní doručovatel	8	3
12.	37-019-H	Pracovník poštovní přepážky	9	9
13.	69-010-E	Úklidový pracovník ve zdravot. a nemoc. zařízení	11	10
14.	37-018-M	Pracovník poštovní přepážky univerzální	12	10
15.	69-011-H	Úklidový pracovník - speciální práce	5	5
16.	29-044-H	Výroba trvanlivého pečiva	10	9
17.	69-009-E	Úklidový pracovník v potravinářských provozech	11	11
18.	36-021-H	Montér suchých staveb	8	4
19.	69-017-M	Chůva pro děti do zahájení povinné školní docházky	14	8
20.	82-001-H	Umělecký truhlář	8	4
21.	41-027-H	Opravař strojů a zařízení v pěstování rostlin	5	5
22.	41-005-H	Ovocnář	8	7
23.	41-037-H	Květinář	7	6
24.	66-004-H	Manažer prodeje	16	10
25.	66-003-H	Prodavač	8	3
26.	39-004-M	Technik BOZP	7	7
27.	39-005-T	Manažer BOZP	7	7
28.	36-044-E	Dlaždič prefabrikovaných dlažeb	6	3

Mimo to se projekt zaměřuje na komplexní rozvoj profesních kompetencí pracovníků zapojených vzdělávacích institucí, kteří se vzdělávají v připravených seminářích tematicky orientovaných k oblasti vzdělávání dospělých dle související legislativy.

Tyto stěžejní projektové aktivity jsou doplněny o inovaci systému akreditací rekvalifikačních programů tak, aby odpovídal zvyšujícímu se zájmu o akreditace, umožňoval rychlé, přehledné a transparentní zpracování žádostí a současně vytvořil potřebné kontrolní mechanismy. Projekt z hlediska publicity podporuje také propagační kampaň směřující k systémovému rozvoji dalšího vzdělávání v ČR tím, že bude popularizovat zatím ne příliš rozšířené přístupy uznávání výsledků předchozího učení.

Níže uvedená tabulka zobrazuje do projektu doposud zapojené vzdělávací instituce na území Ústeckého kraje.

Tab. č. 150

Seznam vzdělávacích institucí zapojených ve školním roce 2013/14 do projektu UNIV 3

č.	kraj/okres	název školy	zřizovatel
1.	ULK/CV	SOŠ energetická a stavební, OA a SZŠ, Chomutov	Ústecký kraj
2.	ULK/CV	SŠ technická, gastronomická a automobilní, Chomutov	
3.	ULK/DC	SOŠ mediální grafiky a polygrafie, Rumburk	
4.	ULK/DC	SŠ lodní dopravy a technických řemesel, Děčín	
5.	ULK/DC	SŠ zahradnická a zemědělská A. E. Komerse, Děčín	
6.	ULK/DC	SŠ řemesel a služeb, Děčín	
7.	ULK/DC	VOŠ a SŠ, Varnsdorf	
8.	ULK/DC	Střední lesnická škola a SOŠ sociální, Šluknov	
9.	ULK/DC	HC Grizzly Děčín, s.r.o.	soukromý subjekt
10.	ULK/DC	A1 Team CZ s.r.o., Děčín	
11.	ULK/LN	Gymnázium a SOŠ, Podbořany	Ústecký kraj
12.	ULK/LN	OA a SOŠ generála Františka Fajtla, Louny	
13.	ULK/LT	Soukromá podřipská SOŠ a SOU, o.p.s., Roudnice nad Labem	soukromý subjekt
14.	ULK/LT	Gymnázium, SOŠ a SOU, o.p.s., Litoměřice	
15.	ULK/LT	SOŠ technická a zahradnická, Lovosice	Ústecký kraj
16.	ULK/MO	SOŠ, Litvínov - Hamr	
17.	ULK/MO	VOŠ ekonomická, sociální a zdravotnická, OA, SPgŠ a SZŠ, Most	
18.	ULK/MO	SPŠ a SOŠ gastronomie a služeb, Most	
19.	ULK/MO	SŠ technická, Most	
20.	ULK/TP	Hotelová škola, OA a SPŠ, Teplice	
21.	ULK/TP	SŠ obchodu a služeb, Teplice	
22.	ULK/TP	SŠ stavební, Teplice	
23.	ULK/UL	SŠ obchodu, řemesel, služeb a Základní škola, Ústí nad Labem	
24.	ULK/UL	SPŠ, Ústí nad Labem	
25.	ULK/UL	SŠ stavební a technická, Ústí nad Labem	soukromý subjekt
26.	ULK/UL	Chráníme s.r.o., Ústí nad Labem	
27.	LBK/CL	Naše město o.s., Česká Lípa	
28.	LBK/CL	ELEKCE s.r.o., Horní Libchava	

3. Olympiáda dětí a mládeže

Olympiády dětí a mládeže České republiky (LODM - letní, ZODM - zimní) jsou republikovou soutěží sportovních reprezentací krajů v kategoriích mladších a starších žáků a žákyň. Olympiády se konají od roku 2003 ve dvouletých cyklech se střídáním jejich letní a zimní podoby. Svým průběhem navozují atmosféru olympijských her dospělých. Mladí účastníci tak nejsou ochuzeni o zapálení olympijského ohně, slavnostní ceremoniály, soužití v olympijské vesnici nebo složení olympijské přísahy. ODM je projektem Českého olympijského výboru, který spolu s Ministerstvem školství, mládeže a tělovýchovy poskytuje projektu účelovou finanční podporu. Záštitu nad ODM převzala v květnu 2009 Asociace krajů České republiky a kraje přispívají ze svých rozpočtů na své sportovní reprezentační výběry. Výpravu Ústeckého kraje organizačně zajišťuje odbor školství, mládeže a tělovýchovy Krajského úřadu Ústeckého kraje ve spolupráci s Ústeckou krajskou organizací České unie sportu.

Hry VII. zimní olympiády dětí a mládeže České republiky pořádal ve dnech 19. 1. – 24. 1. 2014 Kraj Vysočina. Sportovci soutěžili v devíti soutěžních disciplínách (alpské lyžování, biatlon, běžecké lyžování, lyžařský orientační běh, hokej, snowboard, rychlobruslení, krasobruslení, kulturní soutěž hra na akordeon) v lokalitách Havlíčkův Brod, Žďár n. S., Nové Město na Moravě, Jihlava a Velké Meziříčí. Celkem se za všechny kraje republiky akreditovalo 1300 účastníků. Ústecký kraj nominoval 94 účastníků (75 sportovců, 17 trenérů, 2 ved. výpravy). V celkové soutěži krajů obsadil Ústecký kraj 7. místo. Sportovci získali 6 zlatých, 4 stříbrné a 3 bronzové medaile.

Tab. č. 151

Konečné umístění krajů České republiky

pořadí	kraj	zlato	stříbro	bronz	celkem medailí	počet bodů
1.	Liberecký kraj	15	13	10	38	253
2.	Jihočeský kraj	11	4	8	23	164
3.	Jihomoravský kraj	5	5	8	18	138
4.	Kraj Vysočina	4	9	7	20	135
5.	Moravskoslezský kraj	4	3	9	16	118
6.	Královéhradecký kraj	5	4	4	13	102
7.	Ústecký kraj	6	4	3	13	99
8.	Zlínský kraj	5	3	5	13	99
9.	Pardubický kraj	4	7	1	12	85
10.	Plzeňský kraj	2	2	3	7	76
11.	Středočeský kraj	4	4	2	10	74
12.	Praha	2	2	1	5	61
13.	Olomoucký kraj	2	4	2	8	56
14.	Karlovarský kraj	0	2	4	6	42

4. Ekonomická část

Nejvyšší podíl nákladů na školství je obsažen v dotacích v souladu s ustanoveními § 160 - 163 zákona č. 561/2004 Sb., o předškolním, základním, středním, vyšším odborném a jiném vzdělávání (školský zákon), ve znění pozdějších předpisů. Jde o tzv. přímé náklady, které výše uvedené paragrafy v jednotlivých odstavcích přesně vymezují.

V oblasti financování školství Ústeckého kraje bylo na „přímých nákladech“ v roce 2014 rozděleno obecním školám 4 320 608 tis. Kč, krajským školám 2 208 529 tis. Kč, soukromým školám 253 834 tis. Kč, celkem 6 782 971 tis. Kč. Církevní školy jsou financovány přímo státem.

Všechny ostatní dotační tituly (to znamená kromě účelového znaku 333 53 – přímé náklady) byly vyplaceny v celkové částce 131 423 tis. Kč. Jedná se zejména o dotace na asistenty pedagoga, podporu vzdělávání romských žáků, inkluzivní pomůcky pro postižené a rozvojové Operační programy vzdělávání pro konkurenceschopnost (o 139 687 tis. Kč méně než v roce 2012). Tyto programy byly do roku 2011 určeny pouze pro obecní školy a od roku 2012 z nich čerpají také školy zřizované krajem. Částka čerpání je v roce 2013 nižší, protože část těchto programů pro obecní školy již končí. Celkem obdržel Ústecký kraj dotace z MŠMT ČR ve výši 6 914 394 tis. Kč, což je o 65 806 tis. Kč méně, než v roce 2014.

V kalendářním roce 2014 bylo v Ústeckém kraji zaměstnáno ve školství celkem 12 521 pracovníků pedagogických (tj. o 46 více než v uplynulém roce) a 5 484 pracovníků nepedagogických (tj. o 63 více než v uplynulém roce). Jedná se o přepočtený počet pracovníků, včetně částečných úvazků, za všechny zřizovatele škol a školských zařízení v regionu.

Ústecký kraj přispěl v roce 2014 na provozní výdaje škol a školských zařízení, které zřizuje, celkovou částkou 408 956 tis. Kč.

Tab. č. 152

Výdaje hrazené prostřednictvím krajských normativů na školy a škol. zařízení zřizovaná ÚK (v Kč)

druh školy či školského zařízení	rok 2011	rok 2012	rok 2013	rok 2014
speciální MŠ	14 475 550	16 417 955	17 189 596	17 031 530
speciální ZŠ, pomocná škola	260 746 130	260 586 535	258 027 211	251 128 250
gymnázium	313 367 480	312 316 859	314 502 347	312 525 658
SOŠ	743 295 860	763 245 676	754 133 990	709 700 524
SOU, U	673 929 090	658 264 938	612 413 534	601 824 594
domov mládeže	-	-	-	-
PPP	12 124 550	12 491 745	13 271 302	15 696 759
speciálně pedagogické centrum	33 595 140	37 738 441	38 437 796	38 253 319
ZUŠ	61 621 800	64 990 211	65 770 475	66 400 010
dům dětí a mládeže	19 898 950	19 460 926	21 159 362	19 585 550
dětský domov	161 858 410	177 818 754	178 278 942	176 383 055
celkem	2 294 912 960	2 323 332 040	2 273 184 555	2 208 529 249

Tab. č. 153

Mzdy zaměstnanců ze státního rozpočtu ve školách a škol. zařízeních zřizovaných ÚK (v Kč)

druh školy či školského zařízení	rok 2011	rok 2012	rok 2013	rok 2014
ZUŠ	45 299 100	47 250 042	47 531 136	47 745 954
SOU	442 483 948	399 286 585	391 249 987	383 295 479
gymnázium	233 069 928	225 123 191	217 967 924	221 676 617
SOŠ + konzervatoř	489 956 737	508 885 452	484 944 358	467 965 730
VOŠ	29 207 109	34 711 945	36 717 663	37 738 698
speciální MŠ	10 943 850	11 425 498	11 522 036	11 883 589
speciální ZŠ	183 216 457	180 112 229	177 494 141	172 366 585
speciálně pedagogické centrum	9 122 646	9 154 505	9 710 220	11 515 432
speciální SŠ	12 815 809	12 755 633	13 357 776	14 715 856
internát pro děti, žáky a studenty se spec. postižením	9 610 228	9 916 121	9 365 900	9 414 769
internát speciální ZŠ	0	0	0	0
internát speciální SŠ	0	0	0	0
školní družina a školní klub	6 261 351	6 897 307	6 729 202	6 991 674
dům dětí a mládeže	13 967 408	13 857 873	14 680 803	13 685 066
domov mládeže	56 252 674	55 621 141	53 618 680	50 767 206
dětský domov	123 811 766	129 015 713	130 813 140	129 287 743
PPP	24 813 800	27 125 004	27 539 873	27 667 608
školní jídelna	14 814 052	15 921 295	16 447 263	16 748 973
celkem	1 705 646 863	1 687 059 534	1 649 690 102	1 623 466 979

Pozn.: Rozdílly v dotacích (ve sloupcích v jednotlivých ročnících) jsou způsobeny slučováním škol a školských zařízení a převáděním do jiných druhů vzdělávacích zařízení – například se sloučí střední odborná škola s učilištěm apod., a dotace z předběžného roku se přesune do jiného typu vzdělávání. Také úbytky nebo nárůsty žáků v určitém typu zařízení způsobují rozdíl v dotacích mezi jednotlivými roky.

Konstrukce dvou výše uvedených tabulek vychází z různých účetních a statistických výkazů, proto je nemožné použít je pro vzájemnou komparaci. V první z nich jsou uvedeny školy a školská zařízení v členění podle názvu, pod kterým existují jako samostatné organizace, kdežto druhá tabulka je výčtem všech škol a školských zařízení, které pod uvedeným názvem fungují i jako součásti jiného subjektu.

Tab. č. 154

Průměrné mzdy zaměstnanců ze státního rozpočtu (v Kč)

zřizovatel	rok 2011			rok 2012		
	PP	NP	průměr	PP	NP	průměr
Ústecký kraj	27 143	16 745	21 944	27 333	16 542	23 513
obec	25 110	14 187	19 648	25 955	14 105	21 271
zřizovatel	rok 2013			rok 2014		
	PP	NP	průměr	PP	NP	průměr
Ústecký kraj	27 757	17 031	24 908	28 145	17 202	25 193
obec	26 071	14 196	22 396	26 458	14 507	22 794

Tab. č. 155

Provozní výdaje na školy a školská zařízení zřizované Ústeckým krajem (v tis. Kč)

účel poskytnutého příspěvku	rok 2011	rok 2012	rok 2013	rok 2014
speciální MŠ	2 217	2 463	2 617	3 135
speciální ZŠ, pomocná škola	32 264	30 737	34 254	32 510
praktická škola	1 142	3 641	1 674	1 829
gymnázium	37 020	37 652	38 678	37 505
střední školství – studijní obory	94 525	101 243	98 558	92 137
střední školství – učební obory	133 184	128 315	128 040	122 341
vyšší odborné školy	8 601	10 230	10 303	8 800
školní statky	2 923	3 040	2 581	2 267
střediska volného času - DDM, SMPř	2 601	2 434	2 923	2 182
dětské domovy	54 726	59 087	58 466	57 493
PPP, SPC	3 776	6 220	7 190	7 547
ubytování (domovy mládeže, internáty)	9 947	11 898	10 968	12 591
stravování – jídelny	19 897	22 731	21 846	22 659
stravování – příspěvek na stravné žáků	3 091	3 027	2 763	2 926
příspěvek na nájemné	4 721	4 121	4 328	3 086
celkem	410 635	426 839	425 189	408 956

Tab. č. 156

Investiční výdaje na školy a školská zařízení zřizované Ústeckým krajem (v tis. Kč)

druh školy či školského zařízení	rok 2012		rok 2013		rok 2014	
	kapitálové výdaje	běžné výdaje	kapitálové výdaje	běžné výdaje	kapitálové výdaje	běžné výdaje
speciální MŠ a ZŠ	29 166	6 464	51 646	6 360	2 699	1 290
gymnázium	50 451	1 696	50 062	3 218	84 533	10 333
SOŠ + konzervatoř	69 269	23 855	43 222	8 292	19 716	32 990
SOU a OU	82 304	11 816	34 690	4 980	84 535	4 306
PPP	0	0	0	0	0	1 697
domy dětí a mládeže	1 195	0	5 714	2 310	0	0
ZUŠ	0	0	0	0	897	0
dětské domovy	30 813	5 459	3 908	871	6 403	130
celkem	263 198	49 290	189 242	26 031	198 783	50 746

V roce 2014 bylo z rozpočtu Ústeckého kraje uvolněno na financování reprodukce nemovitého majetku ve vlastnictví kraje a ve správě škol a školských zařízení celkem 249 529 tis. Kč, z toho činily kapitálové výdaje 198 783 tis. Kč a běžné výdaje 50 746 tis. Kč.

Tab. č. 157

Neinvestiční výdaje škol a ŠZ zřizovaných obcemi nebo svazky obcí na území ÚK (v Kč)

druh školy či školského zařízení	rok 2011	rok 2012	rok 2013	rok 2014
MŠ	791 058 850	901 390 036	924 946 846	945 965 058
speciální MŠ	9 620 380	10 456 959	11 364 976	11 723 724
ZŠ	2 714 021 140	2 859 359 399	2 933 634 360	3 031 519 905
speciální ZŠ	90 574 720	91 172 067	104 801 976	82 365 768
SOŠ	19 758 890	14 423 395	14 452 198	20 160 998
ZUŠ	148 995 590	155 723 906	161 683 543	168 605 833
dům dětí a mládeže	47 665 470	52 273 198	55 919 546	60 266 465
celkem	3 821 695 040	4 084 798 960	4 206 803 445	4 320 607 751

Tab. č. 158

Celková výše finančních prostředků poskytovaných ze státního rozpočtu na činnost škol a školských zařízení, které nezřizuje stát, kraj, obec, svazek obcí nebo registrovaná církev nebo náboženská společnost, které bylo přiznáno oprávnění k výkonu zvláštního práva zřizovat církevní školy (v Kč)

druh školy či školského zařízení	rok 2011	rok 2012	rok 2013	rok 2014
MŠ	9 368 920	10 589 020	12 980 345	16 932 535
speciální MŠ	4 689 030	5 525 912	5 979 696	6 558 046
ZŠ	32 146 100	36 784 404	41 947 645	47 316 287
speciální ZŠ	19 814 560	19 532 014	19 089 016	18 553 102
gymnázia	8 005 700	7 345 048	5 419 069	4 291 937
SOŠ	78 350 700	73 642 558	67 899 958	64 709 644
SOU a učiliště	98 886 800	93 150 101	90 043 186	87 287 386
stravování MŠ/ZŠ	2 783 240	2 736 742	2 741 973	2 719 624
stravování SŠ	4 189 490	3 769 941	3 604 551	3 608 169
ZUŠ	1 335 060	1 328 260	1 601 254	1 857 105
celkem	259 569 600	254 404 000	251 306 693	253 833 835

Dotace je závislá na počtu „výkonů“ (dětí, žáků a studentů). V soukromém školství je evidován vysoký nárůst mateřských škol a naopak úbytek výkonů na středních školách.

Tab. č. 159

Přímé výdaje na vzdělávání na dítě, žáka a studenta u jednotlivých druhů škol a školských zařízení v členění dle zřizovatele (v tis. Kč)

druh školy či školského zařízení	krajské školy				obecní školy				soukromé školy			
	rok 2011	rok 2012	rok 2013	rok 2014	rok 2011	rok 2012	rok 2013	rok 2014	rok 2011	rok 2012	rok 2013	rok 2014
MŠ	-	-	-	-	32,1	33,2	33,5	33,9	34,3	33,4	32,6	33,4
spec. MŠ	88,9	91,2	89,1	88,9	82,9	81,7	80,6	81,5	144,2	145,4	153,3	152,9
ZŠ	-	-	-	-	41,9	43,9	43,8	43,9	46,7	47,5	46,6	47,5
spec. ZŠ	78,6	79,8	80,8	80,7	78,48	79,1	79,2	78,8	136,7	136,6	137,3	136,4
gymnázium	41,3	42,2	43,1	42,8	49,7	49,8	49,3	48,8	43,1	43,7	44,8	44,3
SOŠ	50,5	51,7	51,8	51,6	58,6	58,2	60,5	59,6	44,9	44,5	45,8	45,6
SOU a U	56,8	58,4	58,2	58,3	-	-	-	-	48,1	47,9	48,7	48,2
DM	-	-	-	-	-	-	-	-	-	-	-	-
ZUŠ	15,7	16,1	16,4	16,3	14,5	15,1	15,1	15,6	6,2	6,9	6,6	6,7
DD	227,9	256,9	262,1	262,3	-	-	-	-	-	-	-	-

Závěr

Ve školním roce 2013/2014 se předškolní vzdělávání, vzhledem k silným populačním ročníkům přicházejících do tohoto druhu vzdělávání, vyvíjelo v duchu rozšiřování kapacit mateřských škol a také navyšování kapacit oborů středního vzdělávání, které jsou relevantní pro splnění kvalifikačních předpokladů pedagogických pracovníků mateřských škol. Vzhledem k aktuální problematice kvalifikace pedagogických pracovníků byl rovněž schválen a zapsán do rejstříku škol a školských zařízení obor vzdělání poskytující vyšší odborné vzdělání Předškolní a mimoškolní pedagogika a to jak v denní, tak dálkové formě studia.

Úspěšně je realizován proces integrace žáků se speciálními vzdělávacími potřebami do základních škol běžného typu cestou vytváření speciálních tříd v běžných základních školách pro žáky se zdravotním postižením, otevíráním přípravných tříd při základních školách pro děti sociálně znevýhodněné. Celkem 59 škol zřizovalo místo pro 103 (91,7 přepočtených na úvazky) asistentů pedagoga pro sociálně znevýhodněné děti a žáky. Dále ve školách pracovalo celkem 612 asistentů pedagoga pro vzdělávání žáků se zdravotním postižením a sociálním znevýhodněním. Přepočteno na celé úvazky to bylo celkem 431 725 pracovních míst. To oproti roku 2012/2013 nárůst o cca 21%.

Oblast středního školství se již několik let potýká s poklesem počtu žáků, nejinak tomu bylo i ve školním roce 2013/2014, kdy meziročně ubylo na středních školách více 1 500 žáků v denní formě studia. Ústecký kraj reagoval na poptávku trhu práce rozšířením nabídky podporovaných oborů v Motivačním programu pro střední školství o učební obory Obráběč kovů, Elektrikář a Elektromechanik pro zařízení a přístroje. Z hlediska podpory technického a přírodovědného vzdělání bylo významné zahájení projektu Přírodovědné a technické vzdělávání Ústeckého kraje. Hlavním cílem projektu je zvýšit popularitu přírodovědného a technického vzdělávání. Do projektu je zapojeno 14 středních a více než 60 základních škol v Ústeckém kraji.

V souladu s doporučením zřizovatele zavedly střední školy jednotnou přijímací zkoušku do oborů vzdělání poskytující střední vzdělání s maturitní zkouškou, v příštích letech by mělo být konání jednotné přijímací zkoušky řízeno a legislativně ošetřeno přímo Ministerstvem školství, mládeže a tělovýchovy.

Ve školním roce 2013/2014 pokračovalo naplňování Strategie na zlepšení výsledků vzdělávání ve středních školách zřizovaných Ústeckým krajem 2012 - 2016 a to uspořádáním druhého ročníku soutěže Dobrá škola Ústeckého kraje. Do soutěže se přihlásilo 35 středních škol a rozděleno bylo celkem 4 mil. Kč.

V oblasti poradenských služeb bylo oficiálně zřízeno Centrum pro nadané jako součást Pedagogicko-psychologické poradny Ústeckého kraje. Centrum se zabývá především intenzívním screeningem této kategorie žáků ZŠ a následnou péčí. Ústecký kraj tak reaguje na potřeby nadaných žáků, kdy služby tohoto typu v regionu chyběly.

Významnou událostí ve školním roce 2013/2014 bylo rozhodnutí o pořadatelsví Her VII. zimní olympiády dětí a mládeže v Ústeckém kraji v roce 2016. Olympiáda dětí a mládeže je určena pro účastníky ve věku 6 – 15 let a jejím cílem je přispět k rozvoji pohybových schopností a dovedností u dětí a mládeže. Již ve sledovaném období počaly první kroky vedoucí k úspěšnému pořadatelsví těchto Her.

Lze konstatovat, že v rámci finančních možností se školám, školským zařízením a jejich zřizovatelům daří naplňovat cíle a opatření Dlouhodobého záměru vzdělávání a rozvoje vzdělávací soustavy v Ústeckém kraji.

Seznam použitých zkratk

a.s.	- akciová společnost
AŠSK	- Asociace školních sportovních klubů
CV	- Chomutov
ČR	- Česká republika
DC	- Děčín
DD	- dětský domov
DM	- domov mládeže
DPA	- dětská psychiatrická ambulance
DPL	- dětská psychiatrická léčebna
DV	- další vzdělávání
DVPP	- další vzdělávání pedagogických pracovníků
GG	- globální grant
I	- internát
IVP	- individuální vzdělávací program
KEVIS	- Krajský evidenční informační systém
KÚ	- Krajský úřad
LN	- Louny
LODM	- letní olympiáda dětí a mládeže
LT	- Litoměřice
MO	- Most
MŠ	- mateřská škola
MŠMT	- Ministerstvo školství, mládeže a tělovýchovy
MŠ při ZZ	- mateřská škola při zdravotnickém zařízení
MZ	- maturitní zkouška
NNO	- Nestátní nezisková organizace
NP	- nepedagogický pracovník
NSK	- národní soustava kvalifikací
OA	- obchodní akademie
ODM	- olympiáda dětí a mládeže
OPVK	- Operační program vzdělávání pro konkurenceschopnost
o.p.s.	- obecně prospěšná společnost
o.s.	- občanské sdružení
OU	- odborné učiliště (pro žáky se speciálními vzdělávacími potřebami)
PAŽIT	- Program aktivního života
p.o.	- příspěvková organizace
PP	- pedagogický pracovník
PPP	- pedagogicko-psychologická poradna
PrŠ	- praktická škola
PŠD	- povinná školní docházka
RVP	- rámcový vzdělávací program
SMPř	- Stanice mladých přírodovědců
SOŠ	- střední odborná škola

SOU	- střední odborné učiliště
SPgŠ	- střední pedagogická škola
Spec. ZŠ	- speciální základní škola
SPC	- speciálně pedagogické centrum
s.r.o.	- společnost s ručením omezeným
SŠ	- střední škola (škola poskytující některý z druhů úrovně středního vzdělání)
SVČ	- středisko volného času
SVP	- speciální vzdělávací potřeby
SZŠ	- střední zdravotnická škola
ŠJ	- školní jídelna
ŠZ	- školské zařízení
TP	- Teplice
UJEP	- Univerzita J. E. Purkyně v Ústí nad Labem
ÚK	- Ústecký kraj
UL	- Ústí nad Labem
UNIV	- Uznávání výsledků neformálního vzdělávání a informálního učení
VOŠ	- vyšší odborná škola
ZODM	- zimní olympiáda dětí a mládeže
ZŠ	- základní škola
ZŠ při ZZ	- základní škola při zdravotnickém zařízení
ZUŠ	- základní umělecká škola
ZV	- základní vzdělání
ZZ	- závěrečná zkouška