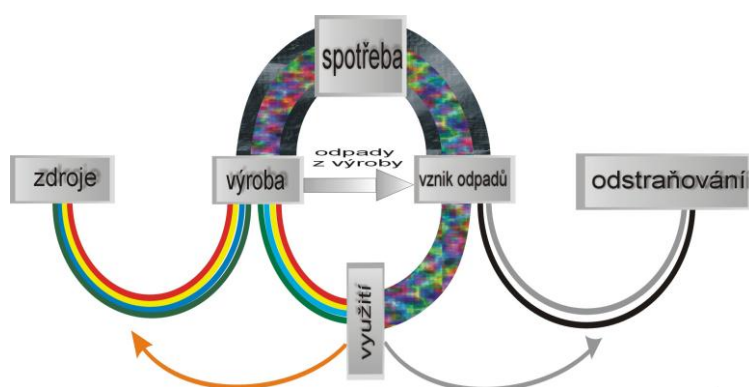


# Hodnotící zpráva o plnění Plánu odpadového hospodářství Ústeckého kraje za rok 2008



**Zpracoval:** Táňa Krydlová, Regina Kailová, Petra Müllerová, Irena Státníková  
Krajský úřad Ústeckého kraje

## 1. Úvod

Plán odpadového hospodářství Ústeckého kraje (dále jen POH ÚK) byl zpracován v souladu s § 78 odst. 1 písm. a) zákona č. 185/2001 Sb., o odpadech a o změně některých dalších zákonů, v platném znění (dále zákon o odpadech), v rozsahu § 41 odst. 3 a § 43 odst. 4 zákona o odpadech a § 27 vyhlášky Ministerstva životního prostředí č. 383/2001 Sb., o podrobnostech nakládání s odpady (dále jen vyhláška) v letech 2002 – 2004. Jeho závazná část byla vyhlášena vyhláškou Ústeckého kraje ze dne 26. ledna 2005, zveřejněnou ve věstníku předpisů Ústeckého kraje. Platnost POH ÚK byla stanovena na dobu 10 let, tedy do roku 2014.

### Účelem plánu je:

- a) předcházení vzniku odpadů, omezování jejich množství a nebezpečných vlastností a nakládání s nimi podle zákona o odpadech a zákona o obalech a dalších souvisejících předpisů, v souladu s principy udržitelného rozvoje, a za účelem plnění mezinárodních a vlastních závazků ČR a Ústeckého kraje;
- b) stanovení podmínek pro vytvoření funkčního systému hospodaření s odpady v kraji a zajištění dynamického, vnitřně provázaného rozvoje celého systému odpadového hospodářství, určení směrů a cílů pro budoucí nakládání s odpady a stanovení zásad, opatření, postupů a nástrojů k jejich dosažení, při zachování environmentální, sociální a ekonomické rovnováhy a zachování standardů ochrany lidského zdraví;
- c) vytvoření podkladu pro zpracování navazujících plánů odpadového hospodářství původců odpadů.

Vyhodnocení plnění Plánu odpadového hospodářství provádějí kraje v souladu se zákonem o odpadech každoročně do 15. listopadu následujícího roku. Vyhodnocení plnění závazné části plánu za rok 2008 je obsahem předkládané hodnotící zprávy. Při vyhodnocení plánu byly využity zkušenosti získané při posuzování plánů jednotlivých původců, při povolovací činnosti krajského úřadu a při zpracování hodnotící zprávy za roky 2005, 2006 a 2007.

Hodnotící zpráva o plnění Plánu odpadového hospodářství za rok 2008 je rozdělena do 4 kapitol. První kapitolu tvoří **Úvod**, ve 2. kapitole – **Postup zpracování hodnotící zprávy** – je uveden cíl zprávy včetně postupu zpracování a charakteristiky metodiky, která byla k postupu hodnocení využita. Obsahem 3. kapitoly - **Hodnocení stavu plnění opatření Plánu odpadového hospodářství Ústeckého kraje v roce 2008** je zhodnocení plnění jednotlivých opatření, zásad a cílů obsažených v závazné části Plánu odpadového hospodářství ÚK. Hodnoceno je všech 75 opatření. Je charakterizován stav plnění každého opatření v roce 2008, včetně vymezení případných problémů signalizujících ohrožení splnění opatření v zadaných termínech platnosti POH ÚK. V relevantních případech je uvedeno, zda jsou opatření, zásady a cíle obsaženy v plánech odpadového hospodářství jednotlivých původců. Pro jednotlivé ukazatele byly zpracovány časové řady vypovídající o vývoji odpadového hospodářství ve sledovaném ukazateli, v relevantních případech vynesené do transparentních grafů.

Těžištěm 4. kapitoly – **Závěru** jsou tabulky zachycující přehledně souhrnné vyhodnocení jednotlivých opatření POH ÚK jako celku, stav plnění kvantifikovaných hlavních cílů a přehled opatření, v jejichž plnění byly shledány dílčí nedostatky. Je připojen návrh na způsob odstranění těchto nedostatků.

## 2. Postup zpracování hodnotící zprávy

Při zpracování hodnotící zprávy vycházeli zpracovatelé z postupu stanoveného Ministerstvem životního prostředí pro hodnocení POH ČR. V rámci standardizace postupu výpočtu indikátorů OH byla rovněž určena metodika stanovení hodnot indikátorů Soustavy indikátorů odpadového hospodářství Ústeckého kraje, zapracovaná do software INISOFT.

Pro zhodnocení plnění kvantifikovaných opatření plánu bylo využito soustavy indikátorů odpadového hospodářství ÚK a jejich hodnot za rok 2008, ale i další indikátory, které výstižně hodnotí stav odpadového hospodářství u příslušných toků odpadů.

### 2.1. Vyhodnocení plnění jednotlivých opatření

Na základě získaných informací o plnění každého opatření bylo vypracováno odborné hodnocení (komentář). Stručně byl charakterizován stav plnění úkolu ve sledovaném roce příp., pokud je to k plnění průběžného úkolu relevantní, v letech dalších. Součástí hodnocení je i vymezení případných problémů, signalizujících ohrožení splnění úkolu v zadaných termínech platnosti POH ÚK, nebo návrh dalších opatření.

Pro sjednocení závěrů hodnocení jednotlivých úkolů byla využita následující stupnice, převzatá z hodnotící zprávy POH ČR:

- 1 - opatření je splněno
- 2 - opatření je plněno bez výhrad
- 3 - opatření je plněno s výhradami
- 4 - opatření není plněno
- 5 - plnění opatření nebylo posuzováno

#### **Metodická poznámka:**

**"Splněno"** znamená, že opatření bylo splněno (dokončeno), není třeba jej dále sledovat, v dalším roce již nebude hodnoceno.

**"Plněno bez výhrad"** znamená, že opatření pokračuje, není ukončeno, bude hodnoceno i v dalším období. Z hodnocení nevyplývají žádné výhrady (přípomínky, problémy) k průběhu jeho plnění v roce 2008.

Podpora ze strany kraje je dostatečně formulována a uskutečňována, což je stručně dokumentováno. Opatření bude znovu hodnoceno v dalším období, zatím nejsou doporučována žádná opatření ke změně nebo další, resp. nové, kroky.

**"Plněno s výhradami"** znamená, že opatření pokračuje, není ukončeno, bude hodnoceno i v dalším období. Z hodnocení vyplývá, že byla uskutečněna řada kroků (činností, opatření) správným směrem. Formulace „Plněno s výhradami“ nemusí být vždy považována za identifikaci problému. V několika případech je použita i k označení doporučení dalšího postupu.

**„Opatření není plněno“** znamená, že plnění opatření ani nenastalo.

**„Plnění opatření nebylo hodnoceno“** – opatření není posuzováno, vzhledem k datu plnění.

#### **Metodická poznámka:**

Termín splnění většiny opatření není v Plánu jednoznačně vymezen. Při analýze plnění jednotlivých opatření jsou proto zvoleny tyto varianty:

Konkrétní termín vycházející z data uvedeného v názvu opatření (je uveden **termín**).

**„Průběžně“** v případě, že charakter opatření předpokládá průběžné plnění

**„Neuveden“** v případě, že charakter opatření předpokládá jeho splnění v jistém časovém horizontu, který není uveden.

Na základě popsaného metodického postupu lze v POH ÚK identifikovat pro nakládání s odpady 9 opatření s jasným termínem plnění, 21 opatření s požadavkem průběžného plnění a 4 opatření, u kterých termín plnění není uveden; pro vytváření jednotné a přiměřené sítě zařízení k nakládání s odpady bylo identifikováno 32 pozitivních opatření („podporovat zařízení“) a 6 negativních opatření („nepodporovat zařízení“).

## 2.2. Souhrnné vyhodnocení

Vzhledem k požadavku každoročního vyhodnocování plnění POH ÚK po celou dobu jeho platnosti a tedy i vyhodnocování trendu jeho naplňování byla pro souhrnné posouzení zvolena následující stupnice:

- A:** Nejméně 75 % hodnocených opatření je hodnoceno stupněm 1 nebo 2, žádný úkol není hodnocen stupněm 4, zásada (opatření, cíl) je plněna v souladu s nařízením vlády.
- B:** Nejméně 50 % opatření je hodnoceno stupněm 1 nebo 2, nejvýše 10 % opatření je hodnoceno stupněm 4, zásada (opatření, cíl) je plněna s výhradami, konečné splnění není ohroženo.
- C:** Počet opatření hodnocených stupněm 4 přesahuje 10 % celkového počtu posuzovaných opatření nebo více než 50 % opatření je hodnoceno stupněm 3. Konečné splnění je ohroženo.

Souhrnné vyhodnocení je zpracováno v tab. č. 26.

## 2.3. Použité podklady

Pro hodnocení plnění opatření POH ÚK byly použity následující informační zdroje:

- Informační systém odpadového hospodářství ÚK (software INISOFT).
- Databáze zařízení k nakládání s odpady na území ÚK.
- Matematické vyjádření „soustavy indikátorů odpadového hospodářství ČR“ včetně jejich strukturovaného popisu“ (CeHO říjen 2008).
- Zákony a vyhlášky, mezinárodní smlouvy apod., související s odpadovým hospodářstvím.
- Výroční zpráva k hodnocení pilotního projektu Ústeckého kraje a autorizované obalové společnosti EKO-KOM „Intenzifikace odděleného sběru a zajištění využití komunálních odpadů včetně jejich obalové složky na území ÚK“ za rok 2008.
- Údaje o zpětném odběru výrobků za rok 2008 kolektivními systémy ASEKOL s.r.o., RETELA s.r.o., OFO-recycling s.r.o., EKOLAMP s.r.o., ELEKTROWIN a.s., Rema Systém, a.s., ECOBAT.

### 3. Hodnocení stavu plnění opatření Plánu odpadového hospodářství Ústeckého kraje v roce 2008

#### 3.1. Uplatňování základních principů k předcházení vzniku odpadů, omezování jejich množství a nebezpečných vlastností

**Cíl:** Snižování měrné produkce odpadů nezávisle na úrovni ekonomického růstu, maximální využívání odpadů jako náhrady primárních přírodních zdrojů a minimalizace negativních vlivů na zdraví lidí a životní prostředí při nakládání s odpady

Typ cíle: základní strategický cíl

K dosažení základního strategického cíle odpadového hospodářství byly přijaty základní prosazované principy:

##### **Je prosazován princip znečišťovatel platí**

- Každý původce odpadu je povinen na svoje vlastní náklady zajistit nakládání s odpady, které vzniknou při jeho činnosti.
- Za vybrané použité výrobky a obaly jsou odpovědní jejich výrobci nebo dovozci, kteří hradí náklady na jejich zpětný odběr a využití nebo odstranění.

##### **Na území kraje jsou rozvíjeny dobrovolné závazky, certifikace a environmentální vzdělávání vedoucí ke zvýšení odpovědnosti k životnímu prostředí**

- Jsou podporovány aktivity v oblasti vzdělávání a technické pomoci obcím, orgánům státní správy, původcům odpadů a oprávněným osobám, dobrovolné dohody apod.
- U původců odpadů i u oprávněných osob je podporováno zavádění systému řízení podniků a auditů z hlediska ochrany životního prostředí (dále jen EMAS) a mezinárodních norem ISO 14 000.
- Jsou podporovány aktivity vedoucí k výchově a osvětě široké veřejnosti a v oblasti odpadového hospodářství, včetně zlepšení přístupu veřejnosti k informacím o stavu odpadového hospodářství.
- Při zadávání veřejných zakázek je kladen důraz na výběr uchazečů se zavedenými systémy EMAS, ISO 14 000.

##### **Jsou podporovány bezodpadové technologie a výroba a využití recyklovaných výrobků**

- Je podporováno zavádění bezodpadových a nízkoodpadových technologií (např. formou projektů čistší produkce).
- V relevantních případech při zadávání a vyhodnocování veřejných zakázek na území kraje a při posuzování projektů podporovaných z veřejných prostředků je jedním z kritérií použití recyklovaných výrobků a výrobků vyrobených bezodpadovou (nízkoodpadovou) technologií.
- V relevantních případech při zadávání veřejných zakázek je kladen důraz na využití odpadů se státním technickým osvědčením na výrobek v případech, kdy využití těchto výrobků není omezeno platnými předpisy (např. mimo využití v ochranných pásmech vodních zdrojů).
- Je podporována výroba alternativních paliv z tuzemských biologicky rozložitelných odpadů.
- Při zadávání veřejných zakázek a při posuzování projektů podporovaných z veřejných prostředků, jejichž součástí jsou rekultivace, ozeleňování ploch, úpravy povrchů apod., je jedním z kritérií využívání kompostů vzniklých z biologicky rozložitelných odpadů.

Principy vycházejí z požadavků POH ČR na předcházení vzniku odpadů, omezování jejich množství a nebezpečných vlastností a jsou postupně zapracovávány do POH jednotlivých původců, vč. POH měst a obcí. Principy jsou prosazovány při hodnocení vlivů předkládaných záměrů na životní prostředí v procesu EIA, při povolovací činnosti krajského úřadu a při zadávání veřejných zakázek na úrovni Ústeckého kraje. Úspěšnost prosazování principů se odráží ve všech níže uvedených hodnocených ukazatelích.

##### **Komentář k naplnění základního strategického cíle snižování měrné produkce odpadů:**

V roce 2008 byl zaznamenán nárůst celkové produkce odpadů na 3,2 mil. tun odpadů za rok oproti ustálené úrovni produkce let 2005 – 2007, která se pohybovala na úrovni 2,5 mil. tun odpadů za rok. Oproti předchozímu vyrovnanému období došlo též k takřka zdvojnásobení roční produkce

nebezpečných odpadů. Toto navýšení bylo způsobeno především nárůstem objemu odpadů vznikajících v souvislosti se sanacemi starých zátěží.

V předchozím sledovaném období 1998 až 2004 se produkce odpadů pohybovala na úrovni 6 mil. tun ročně s mírným meziročním poklesem, v roce 2005 byl zaznamenán významný pokles celkové produkce odpadů v Ústeckém kraji o cca 60 % na 2,3 mil. tun v souvislosti s certifikací vedlejších energetických produktů na výrobek. Stále se zvyšující podíl produkce odpadů tvoří stavební odpady (45% odpadů v roce 2006, 57% odpadů v roce 2008). V souvislosti s certifikací vedlejších energetických produktů (popílky, škváry, reakční produkty z odsiřování spalin) a jejich využívání jako konstrukčních materiálů, zejména při zahlazování důlní činnosti, byla zaznamenána v roce 2004 produkce odpadů z energetiky na úrovni 2,5 mil. tun a v roce 2007 již pouze 80,39 tis. tun.

Zvýšení celkové produkce odpadů v roce 2008 oproti roku 2007 odpovídá i nárůst produkce odpadů na obyvatele, která se v roce 2008 zvýšila na 3 943,50 kg/obyv./rok.

Pro sledování dlouhodobého vývoje v časových řadách byla zpracována korigovaná produkce odpadů v časové řadě 2002 – 2008 s vyloučením energetických odpadů (viz. tab. č. 2, graf č. 2.) a odpadů ze stavebnictví. Korigovaná produkce je důležitá pro posouzení jednotlivých toků produkovaných odpadů. Produkce odpadů ve sledovaných letech 2002-2008, s vyloučením odpadů z energetiky a odpadů ze stavebnictví, je poměrně vyrovnaná, pohybuje se v rozmezí **od 1 388 830 do 1 019 570 tun**. Jistý nárůst v roce 2008 je způsoben, jak již bylo výše uvedeno, nárůstem odpadů vzniklých v souvislosti se sanacemi starých zátěží a zvýšenou produkcí kalů z ČOV resp. změnou jejich evidence. Pro odstínění tohoto zkráslení byla dále v tabulce č. 3 zpracována korigovaná produkce odpadů v časové řadě 2007 – 2008 s vyloučením všech kalů z ČOV (19 08 05), stabilizovaných odpadů (19 03 04, 19 03 05, 19 03 06, 19 03 07) vzniklých úpravou odpadů ze sanací a odpadů skupiny 19 13 - odpady ze sanace zeminy a podzemní vody. Z tabulky č. 3 pak vyplývá, že produkce odpadů s vyloučením odpadů z energetiky, odpadů ze stavebnictví, kalů z ČOV a odpadů vzniklých v souvislosti se sanacemi se v roce 2008 zvýšila pouze o **32 000 t**, přičemž analýzou bylo zjištěno, že tento nárůst způsobil nárůst produkce odpadu kat. č. 05 06 03 Jiné dehty z 1400 t na 23 878 t (způsobený sanacemi v areálu Unipetrolu RPA) a odpadu kat. č. 15 01 01 Papírové a lepenkové obaly o cca 8500 t.

**Tab. č. 1:** Produkce odpadů v ÚK v letech 2002 – 2008

rok vyhodnocení	všechny odpady [1000 t/rok]	nebezpečné odpady [1000 t/rok]	ostatní odpady [1000 t/rok]	komunální odpady [1000 t/rok]
2002	5 862,68	111,05	5 751,63	376,88
2003	5 962,67	189,29	5 773,38	331,71
2004	5 079,50	190,40	4 889,10	370,07 <sup>1)</sup>
2005	2 290,35	229,91	2 060,43	388,97 <sup>1)</sup>
2006	2 569,51	159,52	2 409,99	375,16
2007	2 525,66	160,45	2 365,21	405,54
2008	3 207,43	327,65	2 879,78	384,34

Zdroj: ISOH ÚK

**Pozn.:** <sup>1)</sup>Při zpracování indikátorů byla při porovnání časových řad v jednotlivých druzích komunálních odpadů (viz příloha č.3) zjištěna chyba ve výkazu odpadů z kuchyní a stravoven (katal. č. 200108) v letech 2004 a 2005 navýšením o cca 20 000 t. Skutečná produkce komunálních odpadů je tedy na úrovni 367 000 tun v roce 2004, resp. 374 000 tun v roce 2005.

**Tab. č. 2:** Korigovaná produkce odpadů a vybraných odpadů v ÚK v letech 2002 – 2008

Rok	Všechny odpady s vyloučením odpadů z energetiky (skupina 10 01)	Nebezpečné odpady s vyloučením odpadů z energetiky (skupina 10 01)	Ostatní odpady s vyloučením odpadů z energetiky (skupina 10 01)	Všechny odpady s vyloučením odpadů z energetiky a stavebních odpadů (skupina 10 01, skupina 17 - vyjma 17 04, odpad 20 02 02)
vyhodnocení	[1000 t/rok]	[1000 t/rok]	[1000 t/rok]	[1000 t/rok]
2002	2 260,52	109,27	2 151,25	1 388,83
2003	2 827,03	188,78	2 638,24	1 290,34
2004	2 588,59	182,35	2 406,25	1 307,57
2006	2 421,06	160,01	2 261,05	1 245,66
2007	2 457,60	160,54	2 296,87	1 126,54
2008	3 185,99	324,32	2 861,68	1 360,36

Zdroj: ISOH ÚK

**Tab. č. 3:** Korigovaná produkce odpadů v ÚK v letech 2007 – 2008 (s vyloučením odpadů z energetiky, stavebních odpadů a odpadů skupiny 19)

rok	všechny odpady	Všechny odpady s vyloučením odpadů z energetiky a stavebních odpadů (skupina 10 01, skupina 17 - vyjma 17 04, odpad 20 02 02)	Kaly z ČOV 19 08 05	Odpady skupiny 19 03, 19 13 a odpad 19 08 05	Všechny odpady s vyloučením odpadů z energetiky a stavebních odpadů a odpadů skupiny 19 03, 19 13 a odpadu 19 08 05, 20 02 02
vyhodnocení	[1000 t/rok]	[1000 t/rok]	[1000 t/rok]	[1000 t/rok]	1000 t/rok]
2007	2 525,66	1 126,54	18,23	52, 19	1 074,34
2008	3 207,43	1 360,36	121,66	253, 97	1 106,38

Zdroj: ISOH ÚK

**Tab. č. 4:** Podíl na celkové produkci odpadů v letech 2002 – 2008

rok	všechny odpady	nebezpečné odpady	ostatní odpady	komunální odpady	komunální odpady vyjma odpadu 20 02 02
vyhodnocení	[%]	[%]	[%]	[%]	[%]
2002	100,00	1,89	98,11	6,43	6,18
2003	100,00	3,17	96,83	5,56	5,04
2004	100,00	3,75	96,25	7,29	6,24
2005	100,00	10,04	89,96	16,98	15,73
2006	100,00	6,21	93,79	14,00	13,27
2007	100,00	6,35	93,65	15,69	14,63
2008	100,00	10,22	89,78	10,86	10,41

Zdroj: ISOH ÚK

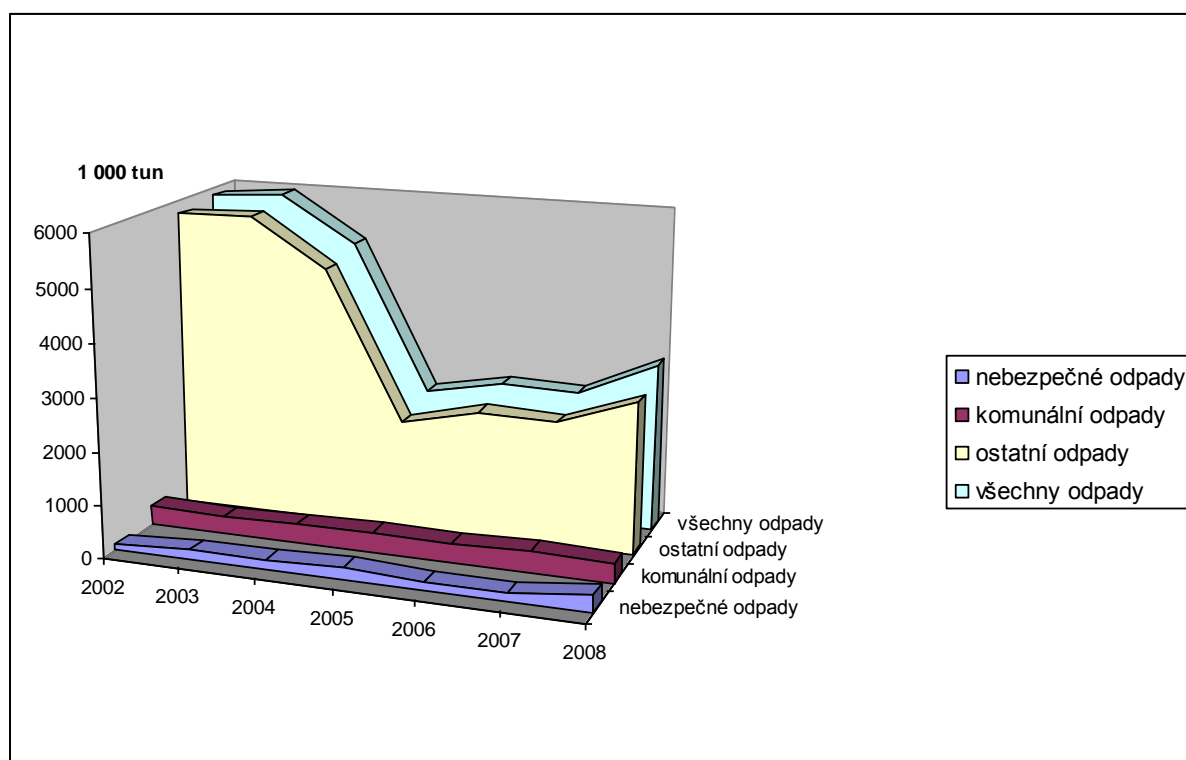
**Tab. č. 5:** Produkce odpadů v letech 2002 – 2008 na obyvatele

Rok	Všechny odpady	Nebezpečné odpady	Ostatní odpady	Komunální odpady
vyhodnocení	[kg/obyvatele/rok]	[kg/obyvatele/rok]	[kg/obyvatele/rok]	[kg/obyvatele/rok]
2002	7 208,10	136,54	7 071,56	463,37
2003	7 331,04	232,73	7 098,31	407,84
2004	6 245,19	234,09	6 011,10	455,00
2005	2 815,95	282,68	2 533,28	478,23
2006	3 159,19	196,13	2 963,06	442,24
2007	3 105,27	197,27	2 908,00	487,26
2008	3 943,50	402,84	3 540,65	428,45

Zdroj: ISOH ÚK

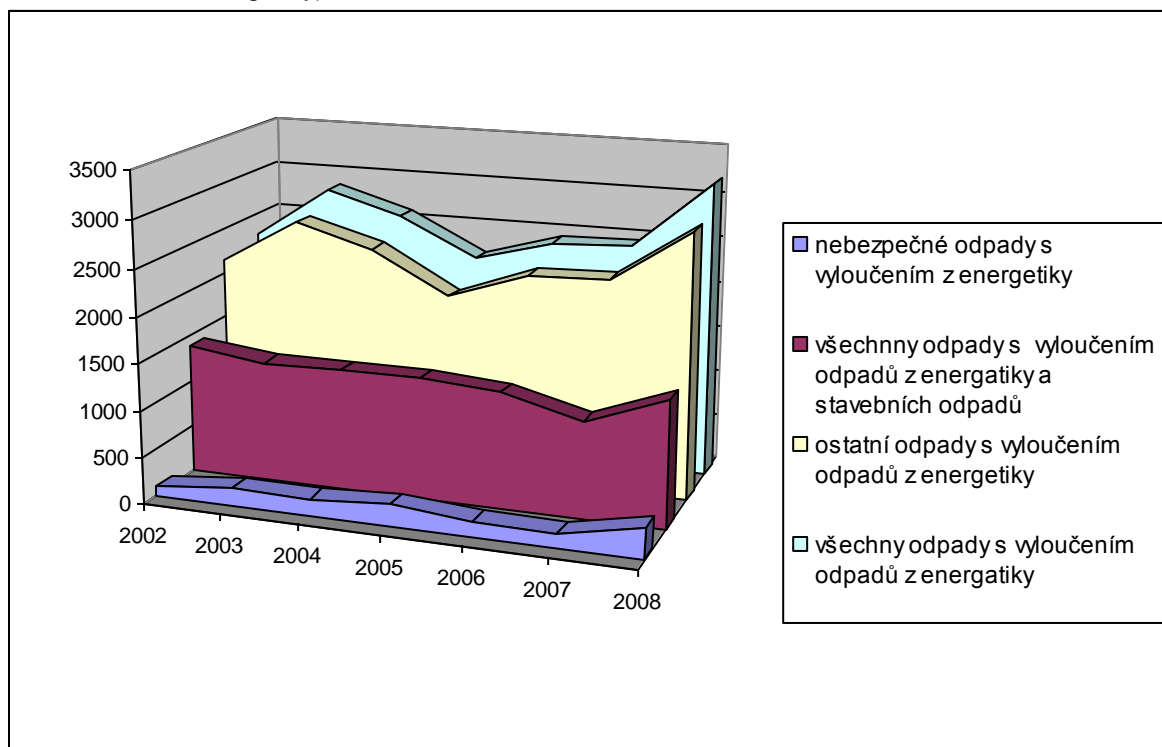
Produkce odpadů zpracovaná podle hlášení producentů odpadů nepředstavuje přesnou informaci o produkci odpadů, protože zde nejsou zahrnuty odpady původců, kterým nevzniká ohlašovací povinnost, tedy produkujících méně nežli 50 kg nebezpečných a 50 tun ostatních odpadů, a původců, kterým sice ohlašovací povinnost vzniká, ale hlášení o produkci a nakládání s odpady přesto nezaslali. Produkce podle údajů původců je zkreslena i duplicitou evidence upravovaných odpadů (např. tytéž odpady jsou evidovány původcem a znovu po průchodu třídírnou).

**Graf. č. 1:** Vývoj produkce odpadů v ÚK v letech 2002 – 2008





**Graf. č. 2:** Korigovaná produkce odpadů v ÚK v letech 2002 – 2008 (s vyloučením odpadů z energetiky)



Na základě provedené analýzy lze konstatovat, že i přes výrazný nárůst produkce odpadů z 2,458 mil. tun na 3,186 mil. tun se nejedná o nárůst produkce odpadů v souvislosti se zavedením nových výrobních či selháním prevence vzniku odpadů, ale jednoznačně o nárůst vyvolaný sanačními pracemi starých ekologických zátěží v Ústeckém kraji, v menší míře legislativními změnami ve vedení evidence kalů z ČOV.

### 3.2. Hodnocení naplňování zásad pro nakládání s komunálními odpady

<p><b>Cíl POH ÚK 2.1</b> (pořadové číslo POH ČR 20)</p>	<p>Zvýšit využívání odpadů s upřednostněním recyklace na 55 % všech vznikajících odpadů do roku 2012 a zvýšit materiálové využití komunálních odpadů na 50 % do roku 2010 ve srovnání s rokem 2000</p>
---	--

Produkce komunálního odpadu v roce 2008 mírně klesla a to zejména v položkách kovy (v souvislosti s výrazným snížením výkupních cen došlo k významnému snížení přísunu kovů do sběren – a to i kovů pocházejících z trestné činnosti), zemina a kameny, baterie a akumulátory ve prospěch zpětného odběru těchto výrobků. Podíl komunálních odpadů na celkové produkci odpadů se snížil na 10,86 %, což představuje oproti roku 2007 téměř 5 % pokles, způsobený jednoznačně navýšením objemů odpadních zemín v celkové produkci odpadů. Způsob dalšího nakládání komunálním odpadem se nemění - jednoznačně převažuje skládkování. Množství komunálních odpadů ukládaných na skládky oproti roku 2007 mírně kleslo, stejně jako množství uloženého biologicky rozložitelného odpadu (BRKO). Vývoj produkce vyříděných biologicky rozložitelných komunálních odpadů sice svědčí o zvýšení třídění těchto odpadů, současně však tím nebylo dosaženo snížení množství směsných komunálních odpadů, jak by se dalo očekávat. Nastupující separátní sběr BRKO je zřejmě využíván přednostně pro odpady ze zahrad, které se do systému komunálních odpadů dosud nedostaly, neboť byly kompostovány na zahradách u rodinných domů. Tento trend je patrný i z tab. č. 6, podle níž ve městech, kde byl zaveden sběr BRKO, nedošlo k jednoznačnému snížení směsných komunálních odpadů, ale vždy byla zvýšena produkce BRKO.

**Tab. č. 6:** Produkce BRKO a směsných komunálních odpadů u měst, která mají zavedený oddělený sběr bioodpadů v tunách za rok

Město	Rok zavedení odděleného sběru bioodpadů a specifikace lokality	ROK	Produkce odpadů dle druhu		
			200108	200201	200301
Děčín	vilové čtvrti, zkušebně sídliště od roku 2007	2005	0,000	0,000	10 310,584
		2006	0,000	0,000	9 349,593
		2007	0,000	77,830	9 405,115
		2008	0,000	397,370	9 234,354
Teplice	vilové čtvrti a domky od roku 2005	2005	0,000	2 149,927	10 722,264
		2006	0,000	1 486,918	10 852,690
		2007	0,000	3 139,474	11 112,465
		2008	0,000	2 401,240	11 008,940
Ústí n.L.	celé město od roku 2001	2005	0,229	1 229,671	18 460,002
		2006	0,024	891,320	19 563,769
		2007	0,023	1 404,650	18 660,540
		2008	0,107	1 985,140	17 694,310
Litoměřice	vilové čtvrti, zahrádky, městská zeleň od roku 2007	2005	0,000	4,170	6 064,672
		2006	0,000	0,000	5 078,841
		2007	0,000	497,500	5 412,519
		2008	0,000	0,000	4 536,290
Bílina	rodinné domky a část sídliště od roku 2004	2005	0,000	0,000	3 827,110
		2006	0,000	66,090	3 980,280
		2007	0,000	2,560	4 476,800
		2008	35,700	23,880	4 708,155
Chomutov	vilové čtvrti a domky od roku 2004	2005	0,000	270,080	9 682,640
		2006	0,000	274,380	9 590,087
		2007	0,000	209,120	9 403,024
		2008	0,000	213,200	9 960,640

Zdroj: ISOH ÚK

**Tab. č. 7:** Podíl využitých odpadů

Rok	Všechny odpady	Nebezpečné odpady	Ostatní odpady	Komunální odpady	Komunální odpady vyjma zemin 20 02 02
vyhodnocení	[%]	[%]	[%]	[%]	[%]
2002	60,08	59,57	60,09	26,75	11,81
2003	68,39	50,94	68,96	22,43	5,05
2004	91,34	45,31	93,13	31,66	7,38
2005	83,10	28,29	89,22	32,28	9,72
2006	71,07	34,88	73,47	15,76	7,1
2007	82,76	33,33	86,11	24,69	9,14
2008	73,90	59,34	75,56	19,74	12,38

Zdroj: ISOH ÚK

**Tab. č. 8:** Podíl materiálově využitých odpadů

Rok	Všechny odpady	Nebezpečné odpady	Ostatní odpady	Komunální odpady	Komunální odpady vyjma zemin 20 02 02
vyhodnocení	[%]	[%]	[%]	[%]	[%]
2002	54,23	56,49	54,18	26,74	11,8
2003	66,11	49,06	66,67	22,43	5,05
2004	88,22 <sup>1)</sup>	41,69 <sup>1)</sup>	90,03 <sup>1)</sup>	31,62 <sup>1)</sup>	7,38
2005	79,21 <sup>1)</sup>	24,73 <sup>1)</sup>	85,29 <sup>1)</sup>	32,27 <sup>1)</sup>	9,71
2006	69,33	28,14	72,06	15,76	7,1
2007	80,69	23,53	84,57	24,67	9,11
2008	71,42	51,12	73,73	19,73	12,37

Zdroj: ISOH ÚK

Pozn.<sup>1)</sup>V letech 2004 a 2005 byla chybně navýšena produkce odpadů 20 01 08 – odpad z kuchyní a stravoven, kdy jedním producentem byla vykazována produkce 20 000, resp. 24 000 t na místo 2,5 t s tím, že tyto odpady byly evidovány jako využívané; nápravou této chyby dochází ke snížení využití odpadů cca 5 % komunálních, fakticky tedy došlo ke snížení využití odpadů v těchto letech z cca 25 % na 15 % a o cca 1% u ostatních a všech odpadů.

**Tab. č. 9:** Nakládání s komunálními odpady vztahované k produkci odpadů podle údajů zpracovatelů odpadů na území Ústeckého kraje

Rok	Množství skládkovaných komunálních odpadů	Množství využitých komunálních odpadů	Množství spálených komunálních odpadů
vyhodnocení	1000 t	1000 t	1000 t
2002	283,53	75,90	0,07
2003	303,90	72,71	5,59
2004	325,93	115,66 <sup>1)</sup>	0,37
2005	338,07	116,57 <sup>1)</sup>	0,33
2006	357,52	58,31	0,36
2007	370,54	94,76	0,48
2008	361,72	66,43	0,33

Zdroj: ISOH ÚK

<sup>1)</sup>V letech 2004 a 2005 byla chybně navýšena produkce odpadů 20 01 08 – odpad z kuchyní a stravoven, kdy jedním producentem byla vykazována produkce 20 000, resp. 24 000 t na místo 2,5 t s tím, že tyto odpady byly evidovány jako využívané; nápravou této chyby dochází ke snížení množství využití odpadů .

**Pozn.:** Stanovení podílu využití, resp. odstranění odpadů k produkci odpadů vykázané původci odpadů vykazuje vysokou chybovost, protože údaje nezahrnují produkci odpadů od původců, jimž nevznikla ohlašovací povinnost a naopak je vykazována duplicitita odpadů podrobených úpravě. Kromě toho jsou porovnávány dvě nesouvisející databáze - vytvářené původci odpadů a jejich „zpracovateli“, u kterých však jsou evidovány mj. i odpady dovezené z jiných krajů. Nevhodnost hodnocení podílovými indikátory je zjevná zejména u některých toků odpadů: pro směsný komunální odpad bylo vykázáno pod kódem 00 celkem 248 312,08 tun odpadů, přičemž na území kraje bylo skládkováno 288 275,21 t směsných komunálních odpadů, tedy 116 % množství produkce vykázané na území kraje. Data od provozovatelů skládek zahrnují i odpady z jiných krajů nebo odpadů producentů nepodléhajících evidenční povinnosti.

**Komentář:**

Podíl využívání všech vznikajících odpadů dlouhodobě přesahuje cílem stanovených 55 %, aktuálně podíl využitých odpadů z celkové produkce přesahuje v Ústeckém kraji 73,9 %. Meziroční snížení

využití odpadů o 9 % je dáno mj. snížením podílu využitých stavebních odpadů skupiny 17, s vynětím podskupiny 17 04 – kovy, o 10 %.

Podíl materiálově využitých komunálních odpadů dosahuje aktuálně 19,74 % z jejich produkce, což představuje oproti předchozímu období mírný pokles o 4 %. Analýzou bylo zjištěno, že snížení využití komunálních odpadů je dáno poklesem produkce tradičně využívaných zemin o cca 19 000 tun. Vykazovaná produkce komunálních odpadů podle údajů z POH ÚK v roce 2000 byla 367 455 t, v cílovém roce 2010 by tedy mělo být využito 196 726 t komunálních odpadů. Stávající materiálové využití na úrovni 19,74 % představuje 68 755 t materiálově využitých odpadů, stanovený cíl pro rok 2010 není v roce 2008 ještě plněn, většina komunálních odpadů je skládkována. Pozitivně je hodnoceno snížení množství elektrických a elektronických odpadů a dalších odpadů podléhajících zpětnému odběru jejich odkloněním do sféry zpětného odběru výrobků, čímž se však opět administrativně snižuje procento využití odpadů.

<b>Opatření 2.1.1</b>	Vytvořit ve všech obcích kraje podmínky k zajištění provozování systému odděleného sběru využitelných složek komunálních odpadů od 1.ledna 2007 minimálně ve složení papír, plasty, sklo.
-----------------------	---

#### **Hodnocení stavu plnění:**

V rámci projektu Ústeckého kraje a autorizované obalové společnosti EKO-KOM mají města a obce možnost získat prakticky bezplatně kontejnery na separovaný sběr v potřebném množství a složení podle svážených komodit a svozové techniky v jednotlivých svozových oblastech. V rámci projektu byl pořízen průzkum veřejného mínění – postojů obyvatel Ústeckého kraje ke třídění odpadů a již v roce 2005 byla zahájena informační kampaň na podporu třídění odpadů z komunální sféry cílené podle výsledků veřejného mínění jednotlivých skupin obyvatelstva, která pokračovala i v roce 2008. Součástí motivační kampaně je soutěž měst a obcí o skleněnou popelnici.

Stav plnění opatření: Plněno bez výhrad

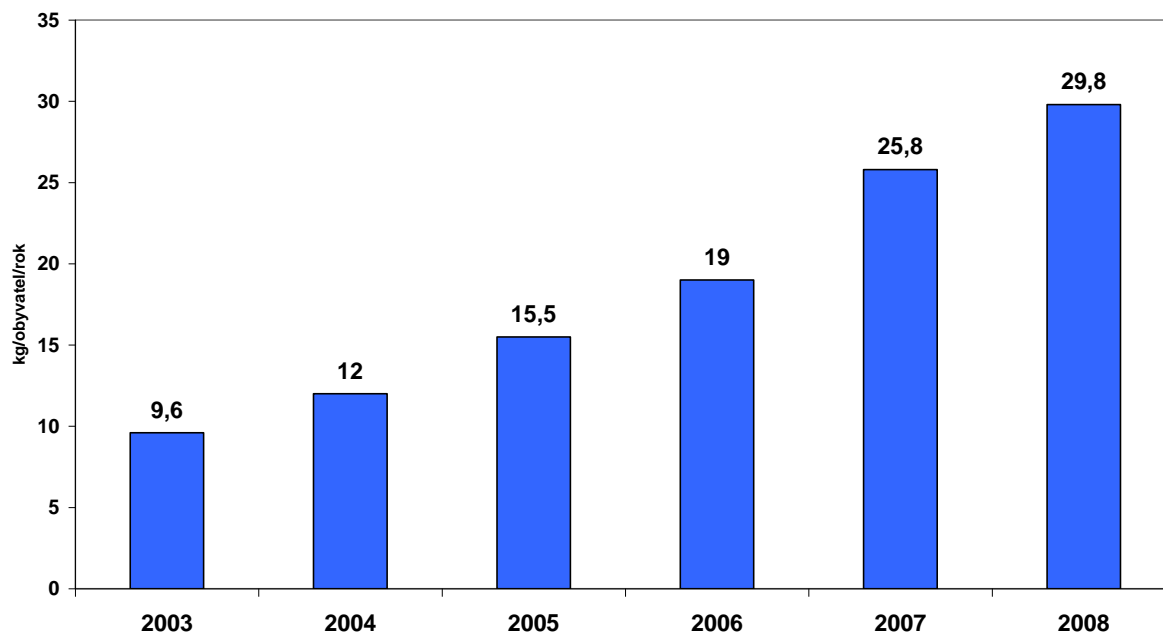
<b>Opatření 2.1.2</b>	Vytvořit podmínky ke zvýšení výtěžnosti separovaného sběru využitelných složek komunálního odpadu z domácností (papír, plasty, sklo, kovy, kompozitní obaly) na území kraje následovně:		
	Výtěžnost separovaného sběru v komoditách papír, sklo, plasty, kompozitní obaly, kovové obaly (max. 8 % kovů)	Kg/os.rok	Struktura (podíl jednotlivých složek z celkového množství vyříděných odpadů)
	2002	14	Sklo 26,4 %
	Cíl 2005	18	Kovy max. 8 %, sklo min. 28 %
	Cíl 2006	21	Kovy max. 8 %, sklo min. 29 %
	Cíl 2007	24	Kovy max. 8 %, sklo min. 30 %
	Cíl 2008	27	Kovy max. 8 %, sklo min. 31 %
	Cíl 2009	30	Kovy max. 8 %, sklo min. 32 %
Cíl 2010	33	Kovy max. 8 %, sklo min. 33 %, plasty min. 14 %	

**Tab. č. 10:** Produkce odděleného sběru využitelných komunálních odpadů a odpadů obalů z komunální sféry v roce 2008 (zdroj ISOH ÚK)

Papír	Papírové a lepenkové obaly z obcí a měst	Papír a lepenka	Papír celkem	Papír kg/os.rok
Kat. č. odpadu	15 01 01	20 01 01		
Množství (t)	8 078,564	3 191,892	11 270,456	<b>13,48</b>
Plasty	Plastové obaly z obcí a měst	Plasty	Plasty celkem	Plasty kg/os. rok
Kat. č. odpadu	15 01 02	20 01 39		
Množství (t)	3 025,246	1 712,253	4 737,499	<b>5,67</b>
Sklo	Skleněné obaly z obcí a měst	Sklo	Sklo celkem	Sklo kg/os.rok
Kat. č. odpadu	15 01 07	20 01 02		
Množství (t)	3 965,341	1 292,668	5 258,009	<b>6,29</b>
Kovy	Kovové obaly z obcí a měst	Kovy	Kovy celkem	Kovy kg/os.rok
Kat. č. odpadu	15 01 04	20 01 40		
Množství (t)	894,857	5 008,079	5 902,936	<b>7,06</b>
Kompozitní obaly	Kompozitní obaly z obcí a měst		Kompozitní obaly z města obcí	Komp. obaly kg/os.rok
Kat. č. odpadu	15 01 05			
Množství (t)	39,919		39,919	<b>0,05</b>
<b>Celkem (t)</b>	<b>16 003,927</b>	<b>11 204,892</b>	<b>27 208,819</b>	<b>32,55</b>
<b>Celkem bez kovů (t)</b>	<b>15 109,070</b>	<b>6 196,813</b>	<b>21 305,883</b>	<b>25,49</b>

**Graf č. 3:** Vývoj tříděného sběru v Ústeckém kraji v období 2003 – 2008

**Vývoj výtěžnosti tříděného sběru v Ústeckém kraji**



Zdroj: EKO-KOM

**Hodnocení stavu plnění:**

Podle hodnocení údajů z ISOH je při výtěžnosti vyseparovaných odpadů 28,1 kg/obyv./rok (vč. započítaných 8 % kovů) plněn stanovený cíl pro rok 2008 pokud se týče celkového vyseparovaného množství odpadů. Není však naplněn cíl stanovený pro skladbu vyseparovaného odpadu v komoditě sklo, kdy stanovených min. 31 % předpokládá vytřídění min 10,09 kg/os./rok.

ISOH neposkytuje úplnou databázi využitelných složek odpadů (nejsou zde malé obce, které nemají povinnost evidence), proto je zároveň využíváno dat autorizované obalové společnosti EKO-KOM; Zjištěné výsledky nejsou zcela ve shodě s výsledky zjištěnými autorizovanou obalovou společností EKO-KOM, podle nichž by byla v roce 2008 výtěžnost vyseparovaných odpadů 29,9 kg/os.rok. Do třídění komunálního odpadu je již intenzivně zapojeno 343 měst a obcí Ústeckého kraje. V roce 2008 došlo ke zvýšení výtěžnosti tříděného sběru o dalších 15%. Díky tomuto projektu v roce 2008 přibýlo v Ústeckém kraji 404 sběrných nádob na tříděný odpad a dále 100 nádob z mimořádného nákupu společností EKO-KOM, a.s. Obyvatelé Ústeckého kraje tak nyní mají k dispozici celkem 12 460 kontejnerů na tříděný odpad.

**Stav plnění opatření:** Plněno s výhradami

<b>Opatření 2.1.3</b>	Veškeré odpady získané ze separovaného sběru, a to PAPÍR, PLAST, KOVY, SKLO, KÓMPOZITNÍ OBALY, budou využity materiálově, případně energeticky.
-----------------------	---

**Hodnocení stavu plnění:**

Opatření je naplňováno stanovením této podmínky pro všechny provozovatele třídíren v Ústeckém kraji. V rámci projektu Ústeckého kraje a autorizované obalové společnosti EKO-KOM byl v roce 2006 proveden audit třídíren, v rámci něhož bylo využití vytříděných odpadů ověřováno.

**Stav plnění opatření:** Plněno bez výhrad

<b>Cíl 2.2</b> (pořadové číslo POH ČR 31)	Snížit maximální množství biologicky rozložitelných komunálních odpadů (dále jen BRKO) ukládaných na skládky tak, aby podíl této složky činil v roce 2010 nejvíce 75% hmotnostních, v roce 2013 nejvíce 50 % hmotnostních a výhledově v roce 2020 nejvíce 35% hmotnostních z celkového množství BRKO vzniklého v roce 1995.
---	---

**Komentář:**

Porovnávacím základem pro hodnocení je rok 1995, ve kterém bylo na skládkách uloženo v přepočtu celkem 148 kg BRKO na obyvatele/rok. Podle POH ČR by do roku 2010 měl být tento podíl snížen na 75 % porovnávacího roku tj. na 112 kg BRKO na obyvatele.

Množství BRKO ukládaných na skládky Ústeckého kraje v období let 2002 – 2007 stále vzrůstalo. Přestože v roce 2008 došlo k jeho mírnému snížení, nelze v tomto případě hovořit o trvalém trendu. Ke snížení došlo zejména díky odklonu od skládkování odpadů katal. č. 200201 a 200302 (viz tab. č. 12).

Podle metodiky MŽP se má množství BRKO ukládané na skládky v roce 2010 snížit na 112 kg/os./rok (75 % ze 148 kg/os./rok v roce 1995); pro předpokládaný počet obyvatel v roce 2010 (podle údajů ČSÚ) 809 000 činí přípustné množství BRKO v roce 2010 max. 90 608 tun/rok. Tato hodnota je v roce 2008 překračována o 73 %. Při respektování koeficientů BRO pro rok 2010 je stanovená hodnota překročena o 103 %, cílový stav pro rok 2010 (112 kg/obyv./rok) je v roce 2008 překročen o 108,99 kg/obyvatele/rok.

**Tab. č. 11:** Katalogová čísla, která se započítávají do BRKO

Katalogové číslo	Název druhu odpadu	Koeficienty BRO v KO ukládaném na skládky (2001)	Koeficienty BRO v KO ukládaném na skládky (2010)
20 01 01	Papír a lepenka	1	1
20 01 08	Biologický rozložitelný odpad z kuchyní a stravoven	1	1
20 01 10	Oděvy	0,75	0,6
20 01 11	Textilní materiály	0,75	0,5
20 01 38	Dřevo neuvedené pod číslem 20 01 37 (tj. neobsahující nebezpečné látky)	1	1
20 02 01	Biologicky rozložitelný odpad	1	1
20 03 01	Směsný komunální odpad	0,48	0,54
20 03 02	Odpad z tržišť	0,75	0,8
20 03 07	Objemný odpad	0,3	0,5

**Tab. č. 12:** Množství BRKO uložených na skládky v ÚK v letech 2007 - 2008

Katalogové číslo	Název druhu odpadu	skládkované množství 2007 (t)	skládkované množství 2008 (t)	množství BRKO uloženého na skládku v r. 2007 (t)	množství BRKO uloženého na skládku v r. 2008 (t)
20 01 01	Papír a lepenka	85,54	89,84	85,54	89,84
20 01 08	Biologický rozložitelný odpad z kuchyní a stravoven	46,21	47,53	46,21	47,53
20 01 10	Oděvy	10,45	2,17	6,27	1,30
20 01 11	Textilní materiály	240,72	269,87	120,36	134,94
20 01 38	Dřevo neuvedené pod číslem 20 01 37 (tj. neobsahující nebezpečné látky)	2116,23	1943,94	2116,23	1943,94
20 02 01	Biologicky rozložitelný odpad	2085,70	655,64	2085,70	654,12
20 03 01	Směsný komunální odpad	291410,8	288275,2	157361,83	155668,61
20 03 02	Odpad z tržišť	1671,96	1018,44	1337,57	814,75
20 03 07	Objemný odpad	47760,49	50737,85	23880,25	25368,93
<b>Celkem</b>		<b>345428,1</b>	<b>343040,5</b>	<b>187040</b>	<b>184725,5</b>

**Tab. č. 13:** Podíl BRKO ukládaného na skládky vzhledem k požadavkům stanoveným pro rok 2010

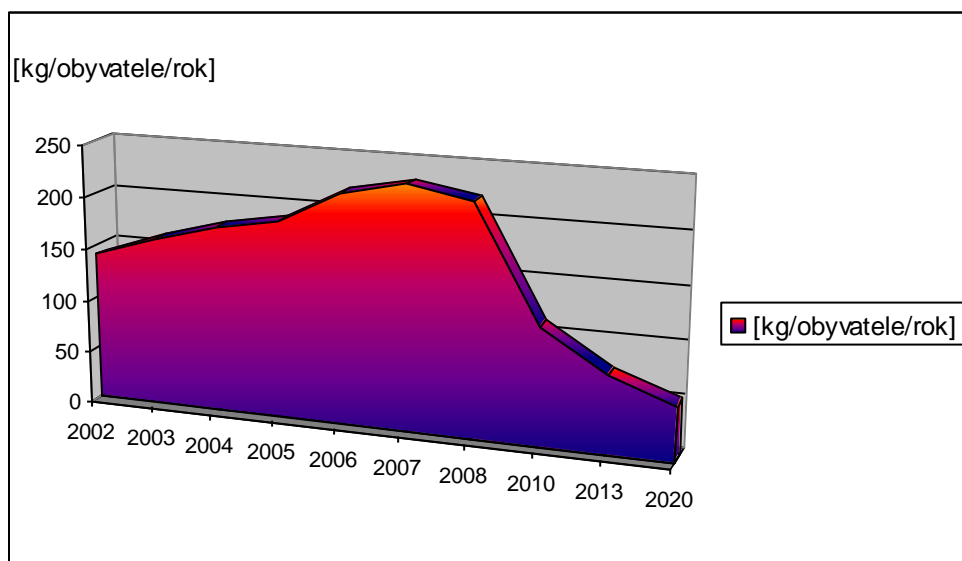
Rok	Při využití koeficientů BRO pro rok 2001 [%]	Při využití koeficientů BRO pro rok 2010 [%]	Při využití koeficientů BRO pro rok 2010 [kg/obyvatele/rok]
vyhodnocení			
2002	121	140,90	140,90
2003	139	161,08	161,08
2004	153	177,53	177,53
2005	162	187,46	187,46
2006	168	195,00	218,40
2007	178	206,80	231,61
2008	173	203,87	220,99

Zdroj: ISOH ÚK

Při stávajícím vývoji produkce komunálních odpadů lze předpokládat, že v cílovém roce 2010 bude na skládky v Ústeckém kraji ukládáno 180 – 190 tis. tun BRKO, přitom podle POH ÚK bylo pro dosažení souladu s národní a evropskou legislativou stanoveno pro rok 2010 množství max. 90 608 tun BRKO za rok, čemuž odpovídá 201 350 t komunálního odpadu přípustného k uložení na skládkách v Ústeckém kraji. Protože v Ústeckém kraji není připravována žádná investice, která by do roku 2010 zásadním způsobem změnila způsob nakládání s komunálními odpady, je předpoklad, že v roce 2010 bude na skládky v kraji uloženo cca 360 000 t komunálních odpadů, tedy o téměř 160 000 tun více než požaduje POH ÚK a platná legislativa. Oproti dalším cílovým rokům 2013 a 2020, kdy by mělo být na skládkách Ústeckého kraje uloženo již jen cca 110 000 t resp. 70 000 tun odpadů představuje stávající skládkované množství komunálních odpadů na úrovni 360 tis. tun výrazné překročení. Jak bylo konstatováno již v předchozích hodnotících zprávách, bez zásadní změny při nakládání se směsnými komunálními odpady nelze stanovených cílů dosáhnout.



**Graf č. 4:** Vývoj produkce BRKO ukládaných na skládky



<b>Opatření 2.2.1</b>	Vytvořit podmínky, aby od 1.1.2010 byly na skládky ukládány pouze upravené komunální odpady obsahující max. 9% biologicky rozložitelné složky.
-----------------------	--

**Hodnocení stavu plnění:**

Při posuzování POH jednotlivých měst a obcí je uplatňována připomínka vztažená k nedosažitelnosti cíle bez změny způsobu nakládání se směsnými komunálními odpady. Většina obcí předpokládá zavedení třídění biologicky rozložitelné složky komunálních odpadů. Provozovatelům skládek komunálních odpadů je nově stanovena podmínka omezující postupně v letech 2010, 2013 a 2020 příjem komunálních odpadů obsahující biologicky rozložitelnou složku. Tlak je tak vytvářen na původce – města a obce prostřednictvím provozovatelů skládek. **Beze změny legislativy v odpadovém hospodářství však nelze razantnější odklonění od skládkování směsných komunálních odpadů a tedy snížení BRKO ukládaných na skládky očekávat.**

Vývoj produkce vyříděných biologicky rozložitelných komunálních odpadů svědčí o zvýšení třídění těchto odpadů, nebylo však současně dosaženo očekávaného efektu snížení množství směsných komunálních odpadů. Nastupující separátní sběr BRKO je tak patrně využíván přednostně pro odpady ze zahrad, které se do systému komunálních odpadů dosud nedostaly, neboť byly kompostovány na zahradách u rodinných domů.

**Stav plnění opatření:** Neplněno

<b>Opatření 2.2.2</b>	Zajistit od 1.1.2007 oddělené shromažďování a následné materiálové využívání biologicky rozložitelných odpadů ze soustředěných potravinářských zdrojů.
-----------------------	--

**Hodnocení stavu plnění:**

Při posuzování POH jednotlivých původců je uplatňována připomínka o nutnosti separace biologicky rozložitelných odpadů, při posuzování žádostí o vydání souhlasu k netřídění odpadů je jednoznačně zamítána možnost upustit od třídění bioodpadů. U původců, kterým nevznikla povinnost zpracování POH však nelze předpokládat, že by ke stanovenému termínu toto opatření beze zbytku naplnili.

Podle analýzy produkce odpadů nebyl dosud zaznamenán nárůst produkce odpadů 200108 – biologicky rozložitelný odpad z kuchyní a stravoven (viz příl.č.3).

Na území Ústeckého kraje přetrvává nedostatek zařízení splňujících požadavky Nařízení Evropské komise č. 1774/2002 (ES), o nakládání s vedlejšími živočišnými produkty. Pro nastartování procesu třídění biologicky rozložitelných odpadů ze soustředěných potravinářských zdrojů je proto tolerováno přijímání odpadů ve vybraných kompostárnách.

**Stav plnění opatření:** Neplněno

<b>Opatření 2.2.3</b>	Plány odpadového hospodářství obcí budou zpracovány se zřetelem na minimální míru využití kompostů vyrobených z biologicky rozložitelných komunálních odpadů vzniklých na jejich území v předchozím roce.
-----------------------	---

**Hodnocení stavu plnění:**

Ověřováno při posuzování POH jednotlivých měst.

**Stav plnění opatření:** Plněno bez výhrad

### 3.3. Plnění zásad pro nakládání s vybranými odpady, výrobky a zařízeními podle části čtvrté zákona o odpadech

#### 3.3.1 Odpady s obsahem PCB

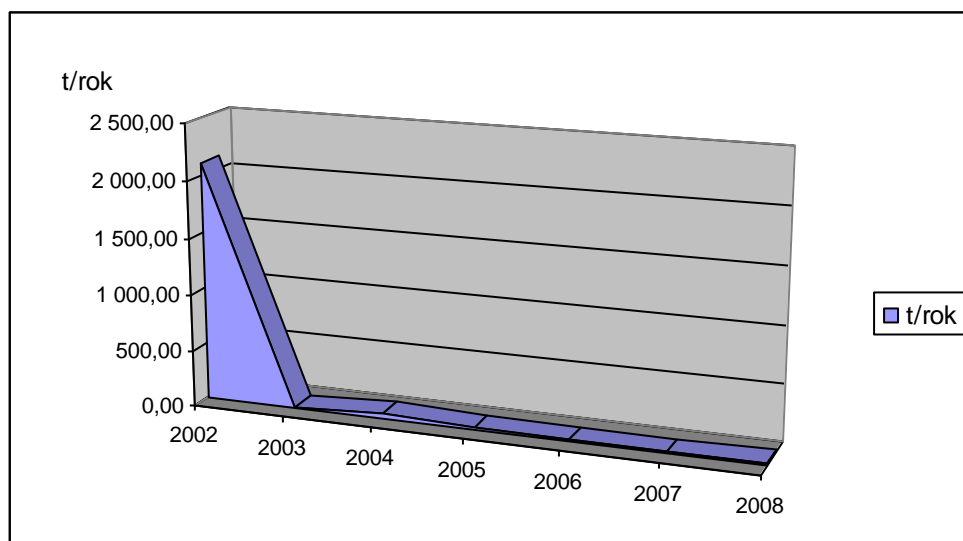
<b>Cíl 3.1.1</b> (pořadové číslo POH ČR 5)	Odstranění odpadů PCB a zařízení s obsahem PCB nebo jejich dekontaminace do roku 2010.
--	--

**Tab. č. 14:** Produkce odpadů s obsahem PCB na území Ústeckého kraje

Rok	t/rok
2002	2 114,25
2003	4,89
2004	48,91
2005	21,91
2006	10,19
2007	6,51
2008	12,77

Zdroj: ISOH ÚK

**Graf č. 5:** Produkce odpadů s PCB



#### Komentář:

Z výše uvedené tabulky a grafu vyplývá, že v roce 2008 došlo k nárůstu produkce odpadů s obsahem PCB. Tento nárůst je způsoben likvidací transformátorů a kondenzátorů s obsahem PCB dvěma původci (Severočeské vodovody a kanalizace, a.s. a DEKONTA, a.s.), kdy jen produkce prvního z nich přesáhla celkovou produkci odpadů s obsahem PCB za rok 2007. Tento trend lze vysvětlit blížícím se termínem (konec roku 2010) stanoveným zákonem o odpadech pro odstranění veškerých odpadů s obsahem PCB.

Všechny odpady s obsahem PCB vyprodukované v Ústeckém kraji byly předány oprávněné osobě. Na území Ústeckého kraje není zařízení k odstraňování odpadů s obsahem PCB.

<b>Opatření 3.1.1.1</b>	Odstranit odpady s PCB a zařízení s obsahem PCB postupy uvedenými ve zvláštních právních předpisech (ustanovení § 1 odst. 2 vyhlášky č. 384/2001 Sb.).
-------------------------	--

#### Hodnocení stavu plnění:

Účelem stanoveného opatření je zabránit pronikání stávajících médií s obsahem PCB do jiných technických kapalin, včetně případné následné kontaminace zemin při havarijním úniku těchto kapalin, a to do doby stanovené ke konečnému odstranění těchto látek z prostředí.

Pro dosažení uvedeného cíle stanovil Ústecký kraj opatření v omezeném rozsahu, opatření k dosažení cíle jsou řešena platnou právní úpravou a Plánem odpadového hospodářství ČR. Z úrovně kraje je do realizace cíle zasahováno především běžnou kontrolní činností a hodnocením předložených POH jednotlivých původců.

**Stav plnění opatření:** Plněno bez výhrad

### 3.3.2. Odpadní oleje

<b>Cíl 3.2.1</b> (pořadové číslo POH ČR 6)	Zajistit využití 38% hmotnostních z ročního množství olejů uvedeného na trh do roku 2006 a 50% hmotnostních z ročního množství olejů uvedeného na trh do roku 2012 a zvyšovat množství zpětně odebraných olejů.
---	---

#### Komentář:

Pro dosažení uvedených cílů stanovil Ústecký kraj opatření v omezeném rozsahu, opatření k dosažení cíle jsou řešena platnou právní úpravou a Plánem odpadového hospodářství České republiky. Z úrovně kraje nelze do realizace cíle kromě běžné kontrolní činnosti zasahovat. Podle § 38 odst. 1 zákona o odpadech se na minerální oleje vztahuje povinnost zajištění zpětného odběru, kterou má právnická osoba nebo fyzická osoba oprávněná k podnikání, která uvedené výrobky vyrábí nebo dováží. Data o zpětném odběru jsou vedena souhrnně za celou ČR a nelze z nich zjistit množství odebraných výrobků za Ústecký kraj. Zpětně odebraný výrobek nepodléhá evidenci dle § 39 zákona o odpadech a nelze tedy ani přesně zjistit produkci odpadních olejů na území Ústeckého kraje. Podle tab.č. 13 je zřejmé, že i přes zavedení zpětného odběru je značné množství olejů vedeno v režimu odpadů.

**Tab. č. 15:** Produkce odpadních olejů na území Ústeckého kraje

Rok	t/rok
2002	2 952,304
2003	3 317,646
2004	2 964,577
2005	2 861,269
2006	3 389,223
2007	2 509,838
2008	2 157,074

Zdroj: ISOH ÚK

<b>Opatření 3.2.1.1</b>	Kontrolní činností důsledně prosazovat ukončení spalování odpadních olejů ve středních a malých stacionárních zdrojích znečišťování ovzduší k 1. červnu 2004.
-------------------------	---

#### Hodnocení stavu plnění:

Při správních činnostech krajského úřadu jsou jednoznačně zamítány žádosti o povolení spalování odpadních olejů ve středních a malých stacionárních zdrojích. Systematickým nastavením podmínek pro předání odpadů oprávněným osobám a kontrolami nakládání s odpadními oleji v roce 2008 bylo

ověřeno, že tyto odpady na území Ústeckého kraje jsou předávány výhradně oprávněným osobám; tuto kontrolu je však možno realizovat pouze pro oleje předávané v režimu odpadů.

**Stav plnění opatření:** Plněno bez výhrad

<b>Opatření 3.2.1.2</b>	Odpadní a použité oleje nevhodné k materiálovému využití přednostně upravovat na alternativní paliva.
-------------------------	---

**Hodnocení stavu plnění:**

Spoluspalování olejů bylo povoleno v Cementárně Lafarge v Čížkovicích. Při hodnocení předložených POH původců, ale i při vydávání integrovaných povolení, je kladen důraz na předávání upotřeбенých olejů v rámci zpětného odběru olejů jejich výrobci a dovozci, kterými je zabezpečeno jejich následné materiálové či energetické využití.

**Stav plnění opatření:** Plněno bez výhrad

<b>Opatření 3.2.1.3</b>	Zabraňovat mísení odpadních olejů v místech jejich vzniku, soustřeďovat a skladovat odpadní oleje s ohledem na jejich následné využití.
-------------------------	---

**Hodnocení stavu plnění:**

Při správní činnosti krajského úřadu jsou jednoznačně zamítány žádosti o netřídění odpadních olejů v případech, kdy není oprávněnou osobou doloženo, že je možné jejich energetické využití i po smísení. Standardní podmínkou stanovenou pro sběr odpadu je ověření absence chlorovaných sloučenin.

**Stav plnění opatření:** Plněno bez výhrad

### 3.3.3. Baterie a akumulátory

<b>Cíl 3.3.1</b> (pořadové číslo POH ČR 7)	Dosáhnout u použitých průmyslových Ni-Cd akumulátorů úplného využití kovové substance do 31. 12. 2005.
<b>Cíl 3.3.2</b> (pořadové číslo POH ČR 8)	Dosáhnout do roku 2006 sběru použitých přenosných baterií a akumulátorů v množství 100 gramů na obyvatele za rok, z toho materiálově využívat minimálně 50% hmotnostních.
<b>Cíl 3.3.3</b> (pořadové číslo POH ČR 9)	Zajistit do roku 2005 sběr a materiálové využití 85% hmotnostních z celkového množství olovených akumulátorů uvedených na trh.
<b>Cíl 3.3.4</b> (pořadové číslo POH ČR 10)	Zajistit do roku 2012 sběr a materiálové využití 95 % hmotnostních z celkového množství olovených akumulátorů uvedených na trh.

**Komentář:**

Pro dosažení uvedených cílů stanovil Ústecký kraj opatření v omezeném rozsahu, opatření k dosažení cíle jsou řešena platnou právní úpravou a Plánem odpadového hospodářství České republiky. Z úrovně kraje nelze do realizace cílů kromě běžné kontrolní činnosti zasahovat. Podle § 38 odst. 1 zákona o odpadech se na galvanické články, baterie a elektrické akumulátory vztahuje povinnost zpětného odběru. Povinnost zajistit zpětný odběr výše uvedených použitých výrobků má právnická osoba nebo fyzická osoba oprávněná k podnikání, která uvedené výrobky vyrábí nebo dováží. K dispozici jsou data o zpětném odběru realizovaném kolektivním systémem ECOBAT. Dle údajů tohoto kolektivního systému bylo v Ústeckém kraji v roce 2008 v rámci zpětného odběru sesbíráno celkem 11 360 kg baterií. Zpětně odebraný výrobek nepodléhá evidenci dle § 39 zákona o odpadech a nelze tedy ani

přesně zjistit produkci všech baterií a akumulátorů na území Ústeckého kraje. Část akumulátorů a baterií je stále vedena v režimu odpadů.

<b>Opatření 3.3.1.1</b>	Kontrolní činností důsledně prosazovat sběr a zpětný odběr použitých baterií a akumulátorů a dodržovat zákaz jejich ukládání na skládky.
-------------------------	--

**Hodnocení stavu plnění:**

Kontrolou dat v ISOH bylo ověřeno, že baterie a akumulátory na území Ústeckého kraje jsou předávány výhradně oprávněným osobám; tuto kontrolu je však možno realizovat pouze pro baterie a akumulátory předávané v režimu odpadů.

Při hodnocení předložených POH původců a při vydávání integrovaných povolení je kladen důraz na předávání upotřebených baterií a akumulátorů v rámci zpětného odběru jejich výrobcí a dovozci, kterými je zabezpečeno jejich následné materiálové využití.

**Stav plnění opatření:** Plněno bez výhrad

<b>Opatření 3.3.1.2</b>	Usilovat o vytvoření dostatečně husté sítě míst zapojených do systému plnění povinnosti zpětného odběru použitých baterií a akumulátorů – minimálně jedno na obec nebo na městskou část, kde se nachází prodejce těchto výrobků.
-------------------------	--

**Hodnocení stavu plnění:**

Kolektivní systém ECOBAT zveřejňuje na svých stránkách [www.ecobat.cz](http://www.ecobat.cz) adresář sběrných míst; počet veřejných sběrných míst v Ústeckém kraji dosahuje aktuálně 357.

**Tab. č. 16:** Aktuální přehled sběrných míst přenosných baterií a akumulátorů evidovaných společností ECOBAT v Ústeckém kraji

Okres	Počet veřejných sběrných míst	
	Rok 2008	Rok 2007
Děčín	63	52
Chomutov	54	51
Litoměřice	34	32
Louny	53	45
Most	55	52
Teplice	45	46
Ústí nad Labem	53	48
<b>Celkem evidovaných míst</b>	<b>357</b>	<b>326</b>

Zdroj: ECOBAT

**Stav plnění opatření:** Plněno bez výhrad

### 3.3.4. Odpady s obsahem azbestu

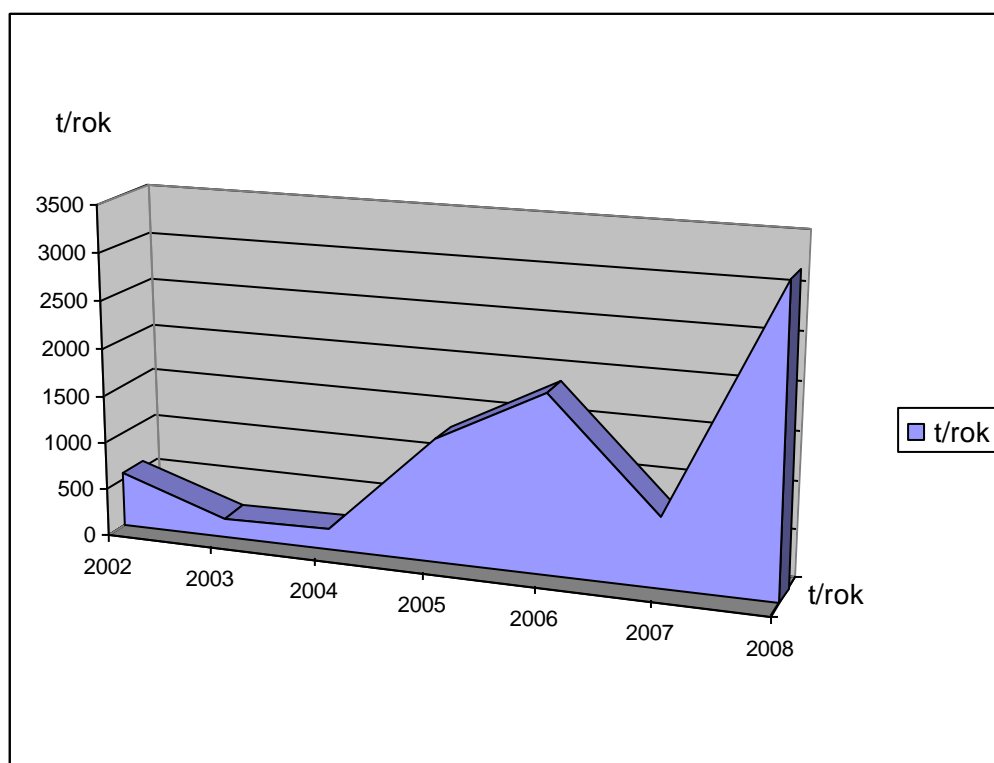
<b>Cíl 3.4.1</b> (poř.č. POH ČR 13)	Zabránit rozptylu azbestu a azbestových vláken do složek životního prostředí.
--	---

**Tab. č. 17:** Produkce odpadů s obsahem azbestu

Rok	t/rok
2002	571,66
2003	198,13
2004	221,66
2005	1 297,88
2006	1 877,63
2007	746,84
2008	3 169,86

Zdroj: ISOH ÚK

**Graf č. 6:** Produkce odpadů s obsahem azbestu



**Komentář:**

V roce 2008 výrazně stoupla produkce odpadů s obsahem azbestu, téměř o 2500 t odpadů oproti roku 2007. Tento nárůst souvisí především se sanačními pracemi v místě Tlakové plynárny Úžín. Na produkci se nejvýznamněji podílel odpad kat. č. 170605 Stavební odpad s obsahem azbestu. Produkce odpadů s obsahem azbestu na území Ústeckého kraje výrazně stoupla již v roce 2005, trend nárůstu produkce se udržel i v roce 2006, v roce 2007 byla produkce odpadů snížena oproti těmto rokům téměř trojnásobně. V předchozích letech souvisel nárůst s rekonstrukcemi a demolicemi elektráren společnosti ČEZ, a.s. V roce 2008 byla největším producentem těchto odpadů společnost Dekonta, a.s. provádějící sanaci již zmíněné Tlakové plynárny Úžín (1957 t), hranici 100 tun překročila dále jen stavební firma Milštejn s.r.o. a jen tři další producenti překročili hranici 30 tun. Téměř veškeré

vyprodukované množství odpadů s obsahem azbestu je ukládáno na skládky. Na skládkách Ústeckého kraje bylo uloženo v roce 2004 téměř 3 300 tun odpadů s obsahem azbestu, v roce 2005 pak 4 500 tun, v roce 2006 9767 tun, v roce 2007 1987 tun a v roce 2008 3721 t odpadů s obsahem azbestu. Z evidence vyplývá, že tyto hodnoty sestávají z vysokého množství drobných položek a původcům tak nevzniká povinnost ohlašování produkce odpadů, čímž lze vysvětlit disproporce mezi hodnotami produkce odpadů a hodnotami skládkovaných odpadů (kromě možnosti přísunu odpadů z jiných krajů).

<b>Opatření 3.4.1.1</b>	Nakládání s odpady s obsahem azbestu budou zabezpečovat výhradně osoby oprávněné.
-------------------------	---

#### Hodnocení stavu plnění:

Účelem stanoveného opatření je zamezit kontaminaci pracovního prostředí a ovzduší azbestovým prachem a vlákny při nakládání s odpadním azbestem a materiály obsahujícími azbest. Azbest je prokázán lidský karcinogen, azbestová vlákna způsobují azbestózu a rakovinu dýchacího a trávicího traktu.

Z úrovně kraje je do realizace cíle zasahováno především běžnou kontrolní činností, přičemž je kladen důraz na to, aby s odpady s obsahem azbestu nakládaly výhradně osoby oprávněné ve smyslu § 14 odst. 1 nebo § 16 odst. 3 zákona o odpadech, a zároveň ve smyslu § 41 zákona č. 258/2000 Sb., o ochraně veřejného zdraví, a to zejména při provádění stavebních a demoličních prací.

Při správné činnosti krajského úřadu jsou při vydávání souhlasů k nakládání s odpady s obsahem azbestu oprávněné osoby upozorněny, že pro nakládání s azbestem musí původce nejméně 30 dnů před vznikem demoličních nebo stavebních materiálů s obsahem azbestu tuto skutečnost ohlásit ve smyslu § 41 zákona č. 258/2000 Sb., o ochraně veřejného zdraví, příslušnému pracovišti krajské hygienické stanice. Vždy je stanovena podmínka, že nakládání s odpady s obsahem azbestu bude řízeno ve smyslu § 19 a 21 nařízení vlády č. 361/2007 Sb., kterým se stanoví podmínky ochrany zdraví při práci.

**Stav plnění opatření:** Plněno bez výhrad.

<b>Opatření 3.4.1.2</b>	Realizovat systematickou kontrolní činnost cílenou na dodržování technických a bezpečnostních požadavků při nakládání s odpady s obsahem azbestu.
-------------------------	---

#### Hodnocení stavu plnění:

Ukládání větších objemů odpadů s obsahem azbestu je prováděno nárazově, podmínky pro ukládání byly kontrolovány ze strany České inspekce životního prostředí.

**Stav plnění opatření:** Plněno bez výhrad

### 3.3.5. Autovraky

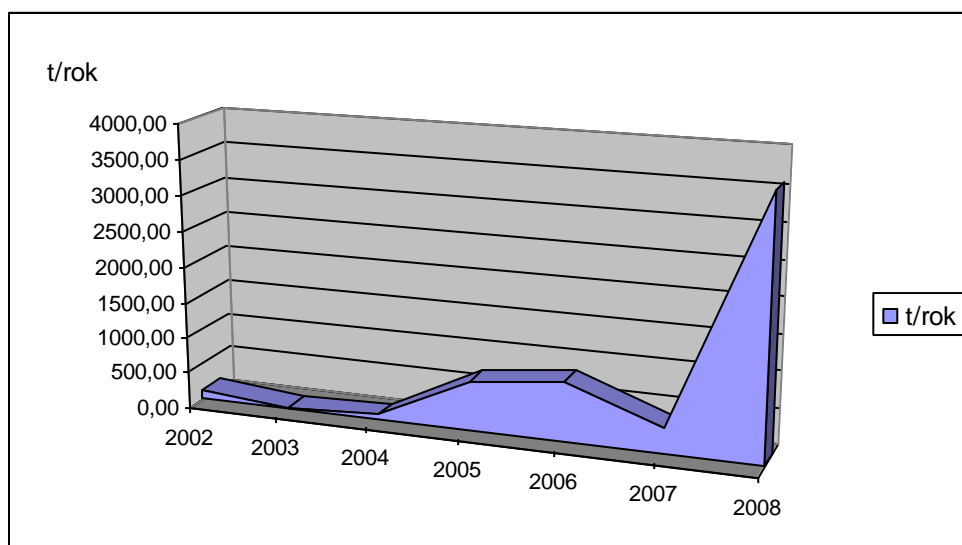
<b>Cíl 3.5.1</b> (pořadové číslo POH ČR 14)	Pro vozidla vyrobená před 1. lednem 1980 je míra opětovného použití a využití stanovena na 75% a míra opětovného použití a materiálového využití na 70% průměrné hmotnosti všech autovraků převzatých za kalendářní rok,
<b>Cíl 3.5.2</b> (pořadové číslo POH ČR 15)	Pro vozidla vyrobená po 1. lednu 1980 nejpozději od 1. ledna 2006 opětovně použít a využít nejméně v míře 85% průměrné hmotnosti všech autovraků převzatých za kalendářní rok a opětovně použít a materiálově využít v míře nejméně 80% průměrné hmotnosti všech autovraků převzatých za kalendářní rok,
<b>Cíl 3.5.3</b> (pořadové číslo POH ČR 16)	Nejpozději od 1. ledna 2015 opětovně použít a využít nejméně v míře 95% průměrné hmotnosti všech autovraků převzatých za kalendářní rok a opětovně použít a materiálově využít v míře nejméně 85% průměrné hmotnosti všech autovraků převzatých za kalendářní rok,
<b>Cíl 3.5.4</b> (pořadové číslo POH ČR 17)	Vytvořit integrované systémy nakládání s odpady na regionální úrovni a jejich propojení do celostátní sítě zařízení pro nakládání s odpady v rámci vybavenosti území.



**Tab. č. 18:** Produkce autovraků

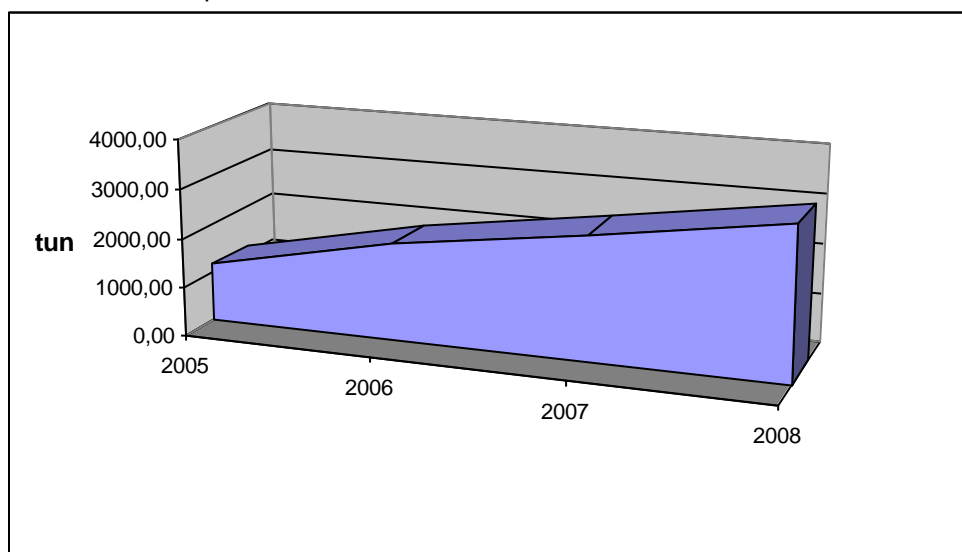
Rok	t/rok
2002	129,20
2003	17,44
2004	70,43
2005	696,16
2006	837,58
2007	358,23
2008	3 600,35

Zdroj: ISOH ÚK

**Graf č. 7:** Produkce autovraků**Komentář:**

Vykázaná produkce odpadů autovraků v roce 2008 oproti předchozímu období významně stoupla. Tento výrazný nárůst je však fiktivní, jelikož byl způsoben změnou indikátoru produkce autovraků, který nyní zahrnuje i databázi vyřazených vozidel od občanů, na něž se evidenční povinnost nevztahuje. Pro posouzení produkce a nakládání s autovraky byla sestavena časová řada pro zpracování autovraků pod kódem N9, podle níž je pozorován od roku 2005 (od zavedení kódu N9) výrazný nárůst zpracovaných autovraků v souvislosti s postupem dopravních úřadů při odhlašování vozidel. Jedním z podkladů pro trvalé odhlášení motorových vozidel z registru vozidel je doklad o předání vozidla (autovraku) oprávněné osobě, tj. zařízení ke sběru a zpracování odpadů – autovraků. Účelem opatření stanovených krajem je dosáhnout funkčního jednotného a bezpečného systému nakládání s vyřazenými vozidly, odpovídajícího platným legislativním požadavkům, včetně využití nekovových podílů autovraků a ekologického odstraňování nebezpečných odpadů, které nebude možno recyklovat. Na území Ústeckého kraje bylo v roce 2005 zpracováno 1177 tun autovraků, v roce 2006 1 960 t odpadů autovraků, v roce 2007 2495 tun a v roce 2008 již 3094 tun autovraků. Skutečnost, že v Ústeckém kraji bylo zpracováno o 506 tun méně autovraků než bylo vyprodukováno je dána tím, že jeden z hlavních provozovatelů autovrakovišť spol. KOVOŠROT Děčín, a.s. má zpracovatelské zařízení mimo Ústecký kraj.

**Graf č. 8:** Zpracování autovraků



**Opatření 3.5.1.1**

Zajistit podmínky pro sběr a recyklaci vyřazovaných vozidel při respektování požadavků Směrnice 2000/53/ES a jejího Implementačního plánu České republiky.

**Hodnocení stavu plnění:**

Na území Ústeckého kraje bylo v roce 2008 provozováno celkem 19 zařízení určených ke sběru a zpracování autovraků, obdobně jako v roce 2007. Přehled provozovaných zařízení je zveřejňován na webových stránkách Ústeckého kraje, přičemž jeho aktualizace je prováděna denně. Ze strany provozovatelů klesá s ohledem na stávající nastavení smluvních vztahů s výrobcí a dovozci vozidel zájem o provozování zařízení ke sběru a zpracování autovraků. Pro udržení ekonomiky provozu stanovují provozovatelé zařízení v rozporu se zákonnou povinností bezplatného příjmu kompletních autovraků různé manipulační poplatky.

**Stav plnění opatření:** Plněno s výhradami.

**Opatření 3.5.1.2**

Realizovat systematickou kontrolní činnost cílenou na uvedení všech sběrů a zpracovatelů autovraků na území kraje do souladu s platnými právními předpisy a požadavky směrnice 2000/53/ES.

**Hodnocení stavu plnění:**

Systematická kontrolní činnost z let 2004 – 2005 byla nahrazena kontrolní činností při povolování zařízení, případně kontrolní činností na základě stížností.

**Stav plnění opatření:** Plněno bez výhrad.

### 3.3.6. Kaly z čistíren odpadních vod

<b>Cíl 3.6.1</b> (pořadové číslo POH ČR 11)	Řešit podpory úpravy kalů z čistíren odpadních vod včetně jejich hygienizace, použití upravených kalů na zemědělské půdě a jiné způsoby využití kalů.
---	---

**Tab. č. 19:** Celková produkce kalů z komunálních čistíren odpadních vod

Rok	Hodnota
vyhodnocení	[t/rok]
2002	13 830,98
2003	11 960,77
2004	21 267,82
2005	16 873,26
2006	13 724,51
2007	18 230,81
2008	121 666,46

Zdroj: ISOH ÚK

**Tab. č. 20:** Podíl kalů z produkce komunálních čistíren odpadních vod využitých na zemědělské půdě.

Rok	Hodnota
vyhodnocení	[%]
2002	0,00
2003	0,00
2004	0,00
2005	0,00
2006	0,00
2007	0,00
2008	0,82

Zdroj: ISOH ÚK

#### Komentář:

Výrazný nárůst produkce kalů z komunálních čistíren odpadních vod v roce 2008 je fiktivní. Navýšení celkové produkce těchto odpadů způsobila legislativní změna jejich evidence. Nyní již nejsou kaly z komunálních čistíren odpadních vod uváděny v sušině, ale v absolutním množství. Rozkolísané hodnoty produkce kalů v předchozích období jsou dány vykazováním množství kalů s různým a nesouměřitelným obsahem sušiny.

Aktuální znění vyhl.č. 382/2001 Sb., o podmínkách využití kalů na zemědělské půdě stanoví podmínky, které jsou podle projednávání s provozovateli čistíren odpadních vod obtížně naplnitelné a s přihlédnutím ke skutečnosti, že ČOV na území Ústeckého kraje nejsou vybaveny hygienizačním stupněm, lze jen stěží očekávat využití kalů na zemědělské půdě. Majoritní provozovatel čistíren odpadních vod nemá zájem na svých ČOV doplňovat hygienizaci kalů a přenáší odpovědnost za hygienizaci na zpracovatele kalů. Kaly jsou předávány do kompostáren se zajištěním měření teplot při kompostovacím procesu. Postupně je provozovatelům kompostáren ukládána povinnost kontroly bakteriologických ukazatelů ve vystupujícím kompostu.

<b>Opatření 3.6.1.1</b>	Od 1. 1. 2005 zajistit podmínky k vyloučení skládkování kalů z komunálních čistíren odpadních vod, s výjimkou kalů nevyhovujících svou jakostí platné normě pro kompostování, které však mohou být skládkovány výhradně na skládkách vybavených zařízeními k využití bioplynu.
-------------------------	--

#### Hodnocení stavu plnění:

Vyhláškou č. 294/2005 Sb., byla vyloučena možnost ukládání kompostovatelných odpadů a zavedením limitu pro přípustné hodnoty rozpuštěného organického uhlíku (DOC) i veškerých biologicky

rozložitelných odpadů, tedy i kalů nevyhovujících pro kompostování. Znění opatření 3.6.1.1. postavené na znění vyhlášky o podrobnostech nakládání s odpady před nabytím účinnosti vyhlášky č. 294/2005 Sb. již není aktuální a nevyhovuje současně platné právní úpravě.

Změnou všech vydaných souhlasů k provozu skládek je příjem kalů z biologického čištění odpadních vod vyloučen. O jednoznačném odklonu od skládkování svědčí meziroční snížení skládkovaných kalů z čištění komunálních odpadních vod (19 08 05), a to z 15 151 tun v roce 2004 na 3,72 tun v roce 2007. V roce 2008 již nebyly skládkovány vůbec. Většina kalů je kompostována nebo biolog. upravována, zbytek je buď skladován nebo předán do zařízení v jiném kraji.

**Stav plnění opatření:** Plněno bez výhrad.

<b>Opatření 3.6.1.2</b>	Od 1. 1. 2006 zajistit vyloučení ukládání kalů z čistíren odpadních vod do povrchových nádrží (lagun).
-------------------------	--

**Hodnocení stavu plnění:**

Podle ISOH nebyly v roce 2008 ukládány kaly z ČOV do povrchových nádrží.

**Stav plnění opatření:** Plněno bez výhrad.

<b>Opatření 3.6.1.3</b>	S cílem omezení množství skládkovaných kalů od 1. 1. 2005 zajistit vyloučení přijímání biologicky rozložitelných odpadů do technologií čistíren odpadních vod, ze kterých produkované kaly nejsou materiálově využívány.
-------------------------	--

**Hodnocení stavu plnění:**

Znění vyhlášky č. 294/2005 Sb. vylučuje možnost ukládání kompostovatelných odpadů na skládkách a zavedením limitu pro přípustné hodnoty rozpuštěného organického uhlíku (DOC) v ukládaných odpadech prakticky i skládkování veškerých biologicky rozložitelných odpadů. S přihlédnutím ke skutečnosti, že žádné kaly na území ÚK nejsou energeticky využívány, pozbývá opatření 3.6.1.3. na významu. Opatření bude aktuální v případě, že by byly kaly energeticky využívány nebo v případě, že nekompostovatelné odpady budou podrobeny stabilizaci a následně skládkovány. V roce 2008 nebyly kaly skládkovány.

**Stav plnění opatření:** Plněno bez výhrad.

### 3.4. Hodnocení plnění zásad pro nakládání s nebezpečnými odpady

<b>Cíl 4.1</b> (pořadové číslo POH ČR 4)	Snižit produkci nebezpečných odpadů o 20% do roku 2010 ve srovnání s rokem 2000 s předpokladem dalšího snižování.
--	---

**Tab. č. 21:** Produkce a podíl využívání nebezpečných odpadů k celkové produkci odpadů v ČR v letech 2002 – 2008

		2002	2003	2004	2005	2006	2007	2008
<b>Celková produkce všech odpadů</b>	1000 t/rok	5862,68	5962,67	5079,50	2290,35	2569,51	2525,66	3207,43
<b>Celková produkce nebezpečných odpadů</b>	1000 t/rok	111,05	189,29	190,40	229,91	159,52	160,45	327,65
<b>Produkce nebezpečných stavebních odpadů</b>	1000 t/rok	13,14	83,97	120,44	104,63	60,03	53,61	126,84
<b>Produkce nebezpečných odpadů bez odpadů ze sanací (bez započítání nebezpečných stavebních odpadů a odpadů vzniklých jejich úpravou)</b>	1000 t/rok	97,99	237,96	70,08	125,69	99,99	106,93	103,25
<b>Podíl nebezpečných odpadů na celkové produkci odpadů</b>	%	1,89	3,17	3,75	10,04	6,219	6,35	10,22
<b>Produkce N odpadů na obyvatele</b>	kg/obyv /rok	136,54	232,73	234,09	282,68	196,13	197,27	402,84
<b>Podíl využitých nebezpečných odpadů (R1-R11,N1)</b>	% z celk. produkce skupiny odpadů	59,57	50,94	45,31	28,29	34,88	33,33	59,34
<b>Podíl materiálově využitých N odpadů (R2-R11,N1)</b>	% z celk. produkce skupiny odpadů	56,49	49,06	41,69	24,73	28,14	23,53	51,12
<b>Podíl energeticky využitých N odpadů (R1)</b>	% z celk. produkce skupiny odpadů	3,08	1,88	3,62	3,56	6,73	9,80	8,23

Zdroj: ISOH ÚK

**Pozn.:** Stanovení podílu využití, resp. odstranění odpadů k produkci odpadů vykázané původci odpadů vykazuje vysokou chybovost, protože údaje nezahrnují produkci odpadů od původců, jimž nevznikla ohlašovací povinnost a jsou porovnávány dvě různé databáze, kdy v databázi využití / odstranění odpadů je velké množství odpadů dovážených z jiných krajů. Některé odpady jsou vykazovány duplicitně: jako odpady vzniklé primárně, např. kontaminované zeminy a následně znovu jako zeminy produkované v technologii biodegradace.

#### **Komentář:**

Celková produkce nebezpečných odpadů byla v roce 2000 v Ústeckém kraji 131 tis. tun., v roce 2008 je hodnota produkce nebezpečných odpadů v Ústeckém kraji již 327 tis. tun, což představuje nárůst nebezpečných odpadů oproti roku 2000 o téměř 250 %. Tento výrazný nárůst je však způsoben zvýšením objemu odpadů vzniklých v souvislosti se sanacemi starých ekologických zátěží. Přestože v rámci celé ČR je cíl postupného snižování produkce nebezpečných odpadů plněn, nelze v současné době na území Ústeckého kraje, jak bylo předpokládáno i v POH ÚK, počítat s výrazným poklesem produkce nebezpečných odpadů. Zásadu snížení produkce nebezpečných odpadů nelze uplatňovat v případě vzniku nebezpečných odpadů při sanacích starých ekologických zátěží. Produkce nebezpečných odpadů bez odpadů ze sanací (tzn. všech nebezpečných odpadů s vyloučením stavebních nebezpečných odpadů a odpadů vzniklých jejich úpravou) byla v roce 2008 cca 103 tun, což představuje snížení produkce oproti roku 2000 (s vyloučením odpadů ze sanací) o téměř 21 %. Současným způsobem vykazování produkce odpadů jsou odpady ze sanace starých ekologických zátěží, které jsou před využitím/odstraněním podrobeny úpravě, evidovány dvakrát, jednou ve skupině 17 jako stavební odpady a podruhé ve skupině 19 jako odpady po úpravě – stabilizované odpady. Vyloučení odpadů skupiny 17 (odpady ze stavebnictví) je tato duplicita odstraněna.

Produkce nebezpečných průmyslových odpadů na území Ústeckého kraje se pohybuje na úrovni cca 100 tis. tun za rok (s vyloučením odpadů ze sanací). Na produkci nebezpečných odpadů se podílejí především průmyslové části Ústeckého kraje s významným zastoupením chemického průmyslu. Od roku 2002 se zvyšoval podíl nebezpečných stavebních odpadů, a to především realizací několika rozsáhlých sanací starých ekologických zátěží (areály SPOLCHEMIE, Železářny Chomutov, Unipetrol RPA, Tlaková plynárna Úžín) a také v souvislosti s demolicí Elektrárny Tušimice I. V roce 2004 došlo ke změně trendu a k postupnému snižování množství produkovaných stavebních odpadů, kdy v souvislosti se sanacemi starých ekologických zátěží bylo vyprodukováno 53,61 tis. tun nebezpečných odpadů, což představuje cca 34 % produkce nebezpečných odpadů.

Mezi největší producenty nebezpečných odpadů patří tradičně stavební firmy zabezpečující sanace starých zátěží, případně producenti stabilizátů.

<b>Opatření 4.1.1</b>	Nahrazovat, za předpokladu, že je to technicky a ekonomicky možné, nebezpečné materiály a složky používané jako suroviny méně nebezpečnými; usilovat o změny výrobních procesů a technologií, které jsou zdrojem nebezpečných odpadů.
-----------------------	---

#### **Hodnocení stavu plnění:**

Současná právní úprava upravující poplatky při skládkování nebezpečných odpadů je významným stimulem pro původce odpadů k eliminaci nebezpečných odpadů. V souvislosti s posouzením plánů odpadového hospodářství původců byl kladen důraz na postupné snižování produkce nebezpečných odpadů, přičemž nejvýznamnější producenti nebezpečných odpadů cíl snížení produkce plní již v současnosti.

**Stav plnění opatření:** Plněno bez výhrad

<b>Opatření 4.1.2</b>	Trvale působit na chování veřejnosti za účelem odklonění co největšího podílu nebezpečných složek z netříděné části komunálního odpadu.
-----------------------	---

#### **Hodnocení stavu plnění:**

V rámci projektu „Intenzifikace odděleného sběru a zajištění využití komunálních odpadů včetně jejich obalové složky na území ÚK“ probíhá rovněž rozsáhlá informační kampaň, v rámci níž jsou obyvatelé

prostřednictvím reklamních materiálů a na významných kulturně společenských akcích informování o způsobu a možnostech sběru nebezpečných odpadů.

**Stav plnění opatření:** Plněno bez výhrad

### 3.4.1. Odpady ze zdravotnictví

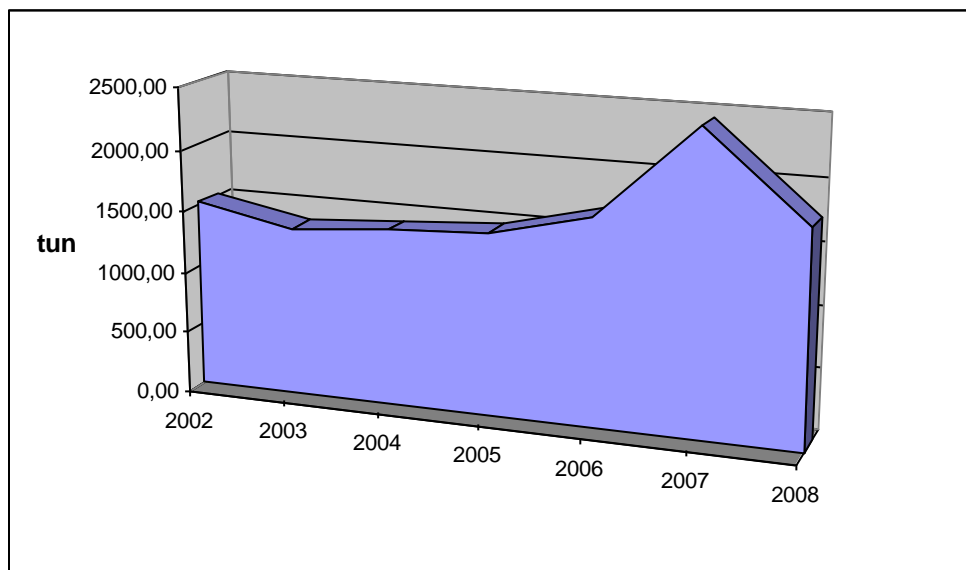
<b>Cíl 4.1.1</b>	<b>Snížit množství nebezpečných (infekčních) odpadů jejich odděleným sběrem ve zdravotnických zařízeních.</b>
------------------	---

**Tab. č. 22:** Podíl nebezpečných odpadů z celkové produkce odpadů ze zdravotnictví

Rok	Hodnota
vyhodnocení	[%]
2002	95,26
2003	96,64
2004	94,44
2005	97,50
2006	97,36
2007	95,68
2008	96,72

Zdroj: ISOH ÚK

**Graf č. 9:** Vývoj produkce odpadů 18 01 03\* – ostatní odpad, na jehož shromažďování a zneškodnění jsou kladeny zvláštní požadavky z hlediska předcházení infekcím.



#### Komentář:

Podíl produkce nebezpečných odpadů z celkové produkce zdravotnických odpadů meziročně stoupl o 1 %. Největší podíl na produkci zdravotnických odpadů představují odpady kat. č. 18 01 03\* – ostatní odpad, na jehož shromažďování a zneškodnění jsou kladeny zvláštní požadavky z hlediska předcházení infekcím, který byl v roce 2006 produkován v množství 1677 t, v roce 2007 v množství 2433,88 t a v roce 2008 v množství 1746,64 t. V roce 2005 bylo produkováno ve skupině 18 01 1589 t odpadů, v roce 2006 1175 t, v roce 2007 byl zaznamenán nárůst na 2604 t odpadů a v roce 2008 jejich produkce klesla na 1881 t.

V Ústeckém kraji je provozována spalovna nebezpečných odpadů společnosti SITA CZ, a.s., ve které jsou spalovány veškeré zdravotnické odpady produkované na území kraje a tudíž není

z ekonomických důvodů v jednotlivých zařízeních kladen důraz na třídění zdravotnických odpadů do kategorie N a O.

<b>Opatření 4.1.1.1</b>	Ve všech zdravotnických zařízeních s lůžkovým oddělením vytvořit podmínky k zavedení principu separovaného sběru jednotlivých odpadů do barevně odlišených nebo jinak výrazně označených kontejnerů, pytlů apod. se zřetelem na snížení objemu nebezpečných odpadů, a to od 1. 1. 2007.
-------------------------	---

**Hodnocení stavu plnění:**

Podle předložených POH je ve všech zdravotnických zařízeních s lůžkovým oddělením zaveden princip separovaného sběru, přičemž je kladen důraz především na oddělení odpadů komunální povahy a zdravotnických odpadů členěných na ostré předměty a ostatní zdravotnické odpady.

**Stav plnění opatření:** Splněno

<b>Opatření 4.1.1.2</b>	Plány odpadového hospodářství obcí budou zpracovány se zřetelem na zavedení sběru odpadů <i>18 01 01 Ostré předměty (z léčení nebo prevence nemocí lidí v domácnostech)</i> .
-------------------------	---

**Hodnocení stavu plnění:**

Při posouzení Plánů odpadového hospodářství obcí je vyžadováno plnění stanoveného opatření. Všechny obce mající povinnost zpracovávat Plán odpadového hospodářství původce tento úkol do svých POH převzaly. Většina obcí vyřešila daný úkol zavedením sběru odpadů 18 01 01 – ostré předměty (z léčení nebo prevence nemocí lidí v domácnostech) ve sběrných dvorech. Část menších obcí sbírá dané odpady prostřednictvím lékařů či lékáren.

**Stav plnění opatření:** Plněno bez výhrad



### 3.5. Hodnocení plnění zásad pro nakládání s dalšími významnými skupinami odpadů

#### 3.5.1. Hodnocení plnění zásad pro nakládání se stavebními a demoličními odpady

<b>Cíl 5.1.1</b> (pořadové číslo POH ČR 21)	Využívat 50% hmotnosti vznikajících stavebních a demoličních odpadů do 31. prosince 2005 a 75% hmotnosti vznikajících stavebních a demoličních odpadů do 31. prosince 2012.
---	---

**Tab. č. 23:** Produkce stavebních a demoličních odpadů a jejich podíl na celkové produkci odpadů

Rok	Produkce (s vyloučením podskupiny 17 04)	Podíl k celkové produkci
vyhodnocení	1000 (t)	[%]
2002	715 860	14,87
2003	1 535 444	25,77
2004	1 274 483	25,22
2005	883 256	38,57
2006	1 175,40	44,63
2007	1 284,61	50,86
2008	1 803,05	56,21

Zdroj: ISOH ÚK

**Pozn.:** Produkce odpadů vykázaná původci odpadů vykazuje vysokou chybovost, protože údaje nezahrnují produkci odpadů od původců, jimž nevznikla ohlašovací povinnost .

#### Komentář:

Meziročně byl zaznamenán nárůst produkce stavebních a demoličních odpadů o cca 520 000 tun, a to zejména s ohledem na zvýšenou produkci zeminy a kamení kategorie ostatní i nebezpečné (odpad kat. č. 17 05 04 a 17 05 03), cihel (17 01 02) a směsných stavebních a demoličních odpadů (17 09 04) – viz příloha č.4. Výrazně zvýšená produkce zemin (cca o 525 500 t), jak již bylo výše řečeno, je způsobena především zvýšenou sanační činností v roce 2008. Mezi největší producenty stavebních a demoličních odpadů patří např. Dekonta, a.s. (sanace areálu Tlakové plynárny Úžín), ČEZ a.s. (rekonstrukce - elektrárna Ledvice ), ŠKODA PRAHA Invest s.r.o., (rekonstrukce - elektrárna Ledvice), Speciální stavby Most spol. s r.o.

Přestože nárůst produkce směsných stavebních a demoličních odpadů na 63 309 t odpadů oproti dosavadní udržované hranici 30 000 t těchto odpadů v posledních dvou letech by se mohl zdát alarmující, snížilo se množství tohoto odpadu uloženého na skládkách o 7 000 t. Většina tohoto odpadu byla v roce 2008 upravována tříděním a následným drcením.

**Tab. č. 24:** Podíl skládkovaných a využitých stavebních a demoličních odpadů

Rok	Podíl skládkovaných stavebních a demoličních odpadů	Podíl využívaných stavebních a demoličních odpadů
vyhodnocení	[%]	[%]
2002	14,70	72,46
2003	5,24	56,01
2004	31,02	109,62
2005	12,28	124,40
2006	7,10	92,85
2007	6,69	102,73
2008	3,12	87,24

Zdroj: ISOH ÚK

**Komentář:**

Poměr využitých a skládkovaných stavebních a demoličních odpadů je dlouhodobě jednoznačně pozitivní a cíl využívat 75 % hmotnosti vznikajících stavebních a demoličních odpadů do 31. prosince 2012 byl plněn již v roce 2002. Opětovné překročení hodnoty 100 % v minulých letech je nutno připsat přísunu odpadů ze sousedních krajů, zejména k využití odpadů na povrchu terénu k rekultivacím vytěžených prostorů, ale i chybnou metodikou pro evidenci odpadů, kdy odpady byly evidovány v místě sídla, nikoli v místě staveb. Vysoká rozkolísanost vykazovaného podílu využívaných a skládkovaných odpadů v předchozích letech vyplývá také z nejistoty provozovatelů skládek jakým způsobem evidovat odpady využitě k technickému zabezpečení skládek před zavedením kódu N 12 od roku 2005. Množství skládkovaných stavebních a demoličních odpadů od roku 2004 trvale klesá.

<b>Opatření 5.1.1.1</b>	Usilovat o zavedení systému nakládání se stavebními a demoličními odpady od občanů do systémů nakládání s komunálními odpady všech obcí Ústeckého kraje od 1. 1. 2006.
-------------------------	--

**Hodnocení stavu plnění:**

Ověřováno při posuzování POH jednotlivých měst. Jsou podporovány projekty využívající sběrné dvory pro sběr stavebních a demoličních odpadů.

**Stav plnění opatření:** Plněno bez výhrad

<b>Opatření 5.1.1.2</b>	V rámci stavebních a kolaudačních řízení požadovat předložení bilance vznikajících stavebních a demoličních odpadů všech kategorií s uvedením konkrétního způsobu nakládání s odpady, včetně odpadů obalů ze stavebních výrobků a zařizovacích předmětů .
-------------------------	---

**Hodnocení stavu plnění:**

Krajský úřad v rámci metodické podpory obcí s rozšířenou působností působí na zvýšení kontroly nakládání s odpady ze staveb. Je však nutno konstatovat, že ve většině případů, zejména u méně významných staveb se jedná o kontrolu formální – tedy o kontrolu toho, zda stavebník disponuje doklady o uložení na skládce. Není kladen dostatečný důraz na třídění a využití odpadů ze staveb.

**Stav plnění opatření:** Plněno s výhradami

<b>Opatření 5.1.1.3</b>	Pro terénní úpravy a rekultivace využívat výhradně neznečištěné výkopové zeminy, rekultivační výrobky s certifikáty nebo upravené stavební a demoliční odpady. Za úpravu je považováno min. třídění a drcení odpadů, není-li s ohledem na charakter stavby (rekultivace), druh a původ odpadů stanoveno rozhodnutím o využití odpadů jinak.
-------------------------	---

**Hodnocení stavu plnění:**

Vyhláškou č. 294/2005 Sb., jsou jednoznačně stanoveny podmínky pro využití odpadů na povrchu terénu, a to na základě hodnocení akutní toxicity prostřednictvím ekotoxicity na čtyřech živých organismech a na základě hodnocení obsahu těžkých kovů a vybraných organických látek v sušině. V roce 2006 byla provedena plošná kontrola kvality odpadů přijímaných k využití na povrchu terénu. Na základě výsledků kontroly je nutno konstatovat, že příjem odpadů na základě hodnocení akutní toxicity prostřednictvím hodnocení ekotoxicity poskytuje jen částečné hodnocení vhodnosti odpadů pro využití na povrchu terénu. Zeminy s vysokým podílem organické hmoty (blízké kompostům) vykazují ve vodném výluhu vysokou spotřebu kyslíku, výsledky ekotoxikologických testů pak nevyhoví požadavkům stanoveným vyhl. č. 294/2005 Sb. Naopak byl zaznamenán případ, kdy obsah NEL v sušině přesahoval hodnoty přes 3000 mg/kg sušiny (s výrazným charakteristickým zápachem), protože se ale jednalo o nevyluhovatelne frakce, byla ekotoxita negativní.

S ohledem na podmínky stanovené vyhláškou č. 294/2005 Sb. roste počet žadatelů o povolení recyklačních linek, jejichž produkce je v mnoha případech zařazována do kategorie výrobků.

**Stav plnění opatření:** Plněno s výhradami.

### 3.5.2. Hodnocení plnění zásad pro nakládání s odpadními elektrickými a elektronickými zařízeními

<b>Cíl 5.2.1</b> (pořadové číslo POH ČR 22)	Dosáhnout nejpozději do 31. prosince 2006* úrovně odděleného sběru tříděných odpadních elektrických a elektronických zařízení (dále jen (OEEZ) z domácností v množství 4 kg na osobu za rok.
<b>Cíl 5.2.2</b> (pořadové číslo POH ČR 23)	Dosáhnout u velkých domácích spotřebičů a automatických výdejních stojanů využití minimálně 80% průměrné hmotnosti použitého spotřebiče a opětovně použít nebo recyklovat materiály, látky a součásti z nich v rozsahu minimálně 75% průměrné hmotnosti spotřebiče do 31. prosince 2006*.
<b>Cíl 5.2.3</b> (pořadové číslo POH ČR 24)	Dosáhnout u zařízení informační technologie a komunikačních a spotřebitelských zařízení využití minimálně 75% průměrné hmotnosti použitého spotřebiče a opětovně použít nebo recyklovat materiály, látky a součásti z nich v rozsahu minimálně 65% průměrné hmotnosti spotřebiče do 31. prosince 2006*.
<b>Cíl 5.2.4</b> (pořadové číslo POH ČR 25)	Dosáhnout u malých domácích spotřebičů, osvětlovacích zařízení, elektrických a elektronických nástrojů, hraček a přístrojů pro monitorování a regulaci využití minimálně 70% průměrné hmotnosti použitého spotřebiče a opětovně použít nebo recyklovat materiály, látky a součásti z nich v rozsahu minimálně 50% průměrné hmotnosti použitého spotřebiče do 31. prosince 2006*.
<b>Cíl 5.2.5</b> (pořadové číslo POH ČR 26)	Dosáhnout opětovného použití nebo recyklace materiálů, látek a součástí z výbojek v rozsahu - minimálně 80% hmotnosti použitého spotřebiče do 31. 12. 2006*.

**\*Pozn.:** Rozhodnutím Rady EU ze 30.3.2004 č. 2004/312/EC bylo plnění povinností podle čl. 5 odst. 5 a čl. 7 odst. 2 směrnice 2002/96/EC pro ČR odloženo o 24 měsíců. Pro plnění cílů POH ČR č. 5.2.1, 5.2.2, 5.2.3, 5.2.4, 5.2.5 je tedy relevantní datum 31.12.2008.

**Tab. č. 25:** Podíl a produkce odpadů OEEZ v Ústeckém kraji

Rok	Všechny odpady	OEEZ	Podíl produkce OEEZ z celk. produkce	Množství OEEZ na 1 obyvatele
vyhodnocení	[1000 t/rok]	[1000 t/rok]	[%]	[kg/obyvatele/rok]
2002	5862,68	2,213	0,04	2,70
2003	5962,67	2,226	0,04	2,71
2004	5079,50	2,380	0,05	2,90
2005	2290,35	2,955	0,13	3,59
2006	2569,51	3,105	0,12	3,77
2007	2525,66	4,180	0,17	5,02
2008	3207,43	2,595	0,08	3,10

Zdroj: ISOH ÚK

**Tab. č. 26:** Údaje o zpětném odběru výrobků (kg)

Rok	ASEKOL s.r.o. (sk. 3, 4, 7, 8, 10)	RETELA, s.r.o. (sk. 1 - 10)	EKOLAMP s.r.o. (sk. 5)	ELEKTROWIN a.s. (sk. 1, 2, 6)	Rema Systém, a.s. (sk.1- 10, předev. sk.3 a 8)	Suma	Na osobu
2007	377 377	2 620	55 183	859 600	367 514	1 662 294	2,00
2008	699 147	82 000	62 000	1 750 000	225 165	2 818 312	3,37

**Komentář:**

Stanovenými cíli je kladen důraz na zvýšení úrovně separovaného sběru odpadních elektrických a elektronických zařízení z domácností za účelem zajištění možnosti jejich specifického zpracování a recyklace.

V září 2005 nabyla účinnosti vyhláška č. 352/2005 Sb., o podrobnostech nakládání s elektrozařízeními a elektroodpady a o bližších podmínkách financování, a reálná činnost kolektivních systémů byla nastartována až v závěru roku 2005. Přesto z výše uvedených tabulek vyplývá již významný posun ve výtěžnosti OEEZ s předpokladem dalšího růstu.

Hodnocena jsou zvláště ta elektrická a elektronická zařízení, která byla evidována jako odpad, tedy nikoliv v rámci zpětného odběru a separátně OEEZ z údajů o zpětném odběru. Z celkové vykázané produkce OEEZ v režimu odpadů v roce 2007 bylo 552 t odstraněno skládkováním, ostatní OEEZ byly dále zpracovány, v roce 2008 bylo z celkové produkce 2595 t skládkováno 536,23 t odpadů, podíl skládkovaných odpadů OEEZ tedy mírně klesá. Přestože je skládkování odpadů vznikajících z výrobků podléhajících zpětnému odběru vyhl. č. 294/2005 Sb. zakázáno, řada sesbíraných OEEZ je nekompletních, znehodnocených, znečištěných či jiným způsobem nevyužitelných a např. nesplňují podmínky pro odběr stanovenými kolektivními systémy a končí v řadě případů na skládkách. Do platných rozhodnutí k provozování skládek byla stanovena podmínka, že uložení tohoto druhu odpadu na skládku musí být vždy provozovatelem v provoz. deníku řádně odůvodněno.

<b>Opatření 5.2.1.1</b>	Usilovat o vytvoření dostatečně husté sítě míst zapojených do systému plnění povinností zpětného odběru použitých elektrických a elektronických zařízení – minimálně jedno na obec nebo na městskou část, kde se nachází prodejce těchto výrobků.
-------------------------	---

**Hodnocení stavu plnění:**

Kolektivní systémy na svých webových stránkách zveřejňují sběrná místa pro sběr OEEZ.

**Tab. č. 27:** Aktuální přehled sběrných míst OEEZ na území Ústeckého kraje dle údajů kolektivních systémů

	ASEKOL s.r.o.	RETELA s.r.o.	EKOLAMP s.r.o.	ELEKTROWIN a.s.	Rema Systém a.s.	CELKEM
shromažďovací místa (sběrné dvory, sklady...)	45	68	30	39	54	236
poslední prodejci	172	71	neuveďeno	148	57	448
mobilní svozy	121	neuveďeno	neuveďeno	135	neuveďeno	256

**Stav plnění opatření:** Plněno bez výhrad

<b>Opatření 5.2.1.2</b>	Realizovat systematickou kontrolní činnost cílenou na správné zařazování OEEZ pod stanovená katalogová čísla u provozovatelů zařízení ke sběru, výkupu, využívání a odstraňování odpadů a další nakládání s nimi.
-------------------------	---

#### Hodnocení stavu plnění:

Implementací Směrnice Evropského parlamentu a Rady 2002/96/ES o odpadních elektrických a elektronických zařízeních (OEEZ) do zákona o odpadech pozbylo opatření na významu, cílem je maximum vyřazených elektrických a elektronických zařízení převést do režimu zpětného odběru. K tomu účelu byla v roce 2008 provedena rozsáhlá informační kampaň a vzdělávání pro starosty obcí.

**Stav plnění opatření:** Nehodnoceno

### 3.6. Hodnocení plnění zásad pro snižování podílu odpadů ukládaných na skládky

<b>Cíl POH ÚK 6.1</b> (pořadové číslo POH ČR 27)	<b>Snižit hmotnostní podíl odpadů ukládaných na skládky o 20% do roku 2010 ve srovnání s rokem 2000 a s výhledem dalšího postupného snižování.</b>
---	--

**Tab. č. 28:** Podíl skládkovaných odpadů v Ústeckém kraji 2002 – 2008

<b>Rok</b>	<b>Všechny odpady</b>	<b>Nebezpečné odpady</b>	<b>Ostatní odpady</b>	<b>Komunální odpady</b>
vyhodnocení	[%]	[%]	[%]	[%]
2002	31,42	16,88	31,70	75,32
2003	18,44	7,16	18,81	91,61
2004	19,70	36,59	19,05	88,17
2005	29,18	12,61	31,02	86,92
2006	28,57	13,94	29,53	99,40
2007	22,72	7,59	23,74	93,50
2008	15,54	3,17	16,95	103,8

Zdroj: ISOH ÚK

#### Komentář :

Podíl skládkovaných odpadů oproti předchozímu roku klesl o více než 7 % v porovnání s předchozím obdobím. Cíl stanovený pro rok 2010 byl však splněn již v roce 2002. V referenčním roce 2000 bylo na skládky ukládáno 3 801 411 tun odpadů, což činilo 62,9 % celkové produkce. Stanovené dvacetiprocentní snížení skládkování představuje možnost sládkovat v roce 2010 42,9 % z celkové produkce. V roce 2008 bylo skládkováno jen 15,54 % všech vznikajících odpadů, ve skupině komunálních odpadů bylo však skládkováno 103,8 % produkovaných odpadů.

Výrazné meziroční snížení množství sládkovaných odpadů je dáno mj. především snížením množství skládkovaných popílků ze spalování uhlí (kat.č. 10 01 02) o více než 31 000 t. V roce 2007 bylo z celkové produkce téměř 49 500 t popílků celkem 31 500 t skládkováno, využito bylo tedy cca 27% popílků; naproti tomu bylo v roce 2008 z celkové produkce 15 346 t popílků skládkováno pouze 210 t, tedy cca 1,3 % popílků. Tyto odpady jsou ve většině vykazovány jako využívané k rekultivacím. Na snížení podílu skládkovaných odpadů se dále podílel pokles množství skládkovaných směsných stavebních a demoličních odpadů (kat. č. 17 09 04) o téměř 7 000 t, pokles množství skládkovaných zemin a kamení (kat. č. 17 05 04) o téměř 4 000 t a pokles množství skládkovaného jiného biologicky nerozložitelného odpadu (kat.č. 20 02 03) o cca 2500 t.

Analýzou bylo zjištěno, že 10% zvýšení podílu sládkovaných komunálních odpadů je dáno snížením produkce tradičně využívaných zemin ve skupině 20 o cca 20 000 tun, snížením produkce vyříděné složky komunálních odpadů - kovů o 5 000 tun a dále zvýšením skládkováním objemného odpadu o 3 000 t. Překročení hodnoty 100 % u skládkovaných komunálních odpadů je nutno připsat přísunu odpadů ze sousedních krajů za účelem skládkování a samozřejmě i odpadům dodaným producenty, jimž nevznikla ohlašovací povinnost.

<b>Opatření 6.1.1</b>	Prosazovat důsledné dodržování hierarchie nakládání s odpady: prevence vzniku – materiálové využití – energetické využití – odstraňování.
-----------------------	---

**Hodnocení stavu plnění:**

Dodržování hierarchie je uplatňováno při posuzování POH původců, při projednávání záměrů v procesu hodnocení vlivů na životní prostředí – EIA i při vydávání integrovaných povolení.

**Stav plnění opatření:** Plněno bez výhrad

<b>Opatření 6.1.2</b>	Biologicky rozložitelné odpady ukládat pouze na skládky vybavené zařízením k energetickému využití skládkového plynu a jen v případě, že se jedná o materiálově nevyužitelné biologicky rozložitelné odpady.
-----------------------	--

**Hodnocení stavu plnění:**

Příjem kompostovatelných odpadů byl vyhl. č. 294/2005 Sb. zcela vyloučen, a to i za předpokladu, že je skládka vybavena odplyněním, opatření č. 6.1.2 je tedy v rozporu se současně platnou legislativou. V souvislosti s vyhláškou č. 294/2005 Sb., o podmínkách přijímání odpadů na skládky a o změně vyhl. č. 383/2000 Sb., o podrobnostech nakládání s odpady, byly provedeny změny podmínek k provozu na všech skládkách (některá řízení, zejména v rámci IPPC) dosud probíhají. V nových provozních řádech je příjem bioodpadů významně omezen, povolen je příjem nevyužitelného odpadu dřeva a textilu, pro něž není na území ÚK ani v dostupném okolí materiálové využití. Z provozovaných skládek přijímajících směsný komunální odpad nebyly v roce 2008 vybaveny jímáním skládkového plynu skládky Vejprty, Dubí Hora, Mondi Packaging Paper Štětí, a.s. Povinnost tyto skládky dovybavit byla stanovena integrovaným povolením, nebylo-li vydáno povolení na dobu dočasnou do 16. července 2009 (skládka Dubí Hora).

**Stav plnění opatření:** Plnění opatření nebylo hodnoceno

<b>Opatření 6.1.3</b>	V případě přeshraniční přepravy odpadů do České republiky za účelem jejich využití zabezpečit vyloučení skládkování odpadů vzniklých v souvislosti s jejich úpravou.
-----------------------	--

**Hodnocení stavu plnění:**

Do nově vydávaných rozhodnutí byla počínaje rokem 2005 nově zavedena podmínka vylučující skládkování odpadů vzniklých úpravou odpadů z přeshraniční přepravy. V roce 2008 nebyly zaznamenány případy nelegální přepravy odpadů.

**Stav plnění opatření:** Plněno bez výhrad

<b>Cíl POH ÚK 6.2</b> (pořadové číslo POH ČR 18)	- Nepodporovat výstavbu nových spaloven komunálního odpadu ze státních prostředků. - Nepodporovat výstavbu nových skládek odpadů ze státních prostředků.
<b>Cíl POH ÚK 6.3</b> (pořadové číslo POH ČR 28)	Uzavřít a rekultivovat skládky, které nejsou dlouhodobě schopny plnit zákonné požadavky na provoz a technický stav; skládky odpadů, které nesplňují podmínky stanovené zákonem o odpadech a prováděcím právním předpisem, provozovat nejdéle do 16. července 2009 na základě rozhodnutí krajského úřadu v souladu se schváleným plánem úprav skládky.
<b>Cíl POH ÚK 6.4</b> (pořadové číslo POH ČR 29)	Provést prověrku provozu a technického stavu všech provozovaných skládek odpadů v termínu do 31. prosince 2004.
<b>Cíl POH ÚK 6.5</b> (pořadové číslo POH ČR 30)	Pravidelně kontrolovat opatření stanovená v plánu úprav skládky u provozovatelů skládek s cílem sladit provoz a technický stav skládek s podmínkami stanovenými právem Evropských společenství do 31. prosince 2009.

**Komentář:**

Cíle sledují vytvoření přiměřené sítě skládek vybavených v souladu s platnými předpisy, vázané na provádění kontrol skládek.

<b>Opatření 6.2.1</b>	Nepodporovat výstavbu nových skládek ostatních a nebezpečných odpadů. Výstavba nových kazet u stávajících skládek odpadů disponujících platným rozhodnutím o využití území tím není dotčena.
-----------------------	--

**Hodnocení stavu plnění:**

Ze strany investorů skládek nebyl v roce 2008 zájem zřizovat nové skládky odpadů.

**Stav plnění opatření:** Plnění opatření nebylo hodnoceno.

<b>Opatření 6.2.3</b>	U všech skládek každý rok provést kontrolu plnění „Plánu úprav skládky“. S provozovateli skládek, kteří „Plán úprav skládky“ nepředloží v zákonném termínu nebo schválený „Plán úprav skládky“ nebudou realizovat ve schváleném rozsahu, vč. časového harmonogramu, zahájit řízení o ukončení provozu skládky.
-----------------------	--

**Hodnocení stavu plnění:**

Důvodem, pro něž nebudou některé skládky provozovány po roce 2009 je nedostatečné nové těsnění, které je v průběhu skládkování nenahraditelné a provoz skládek bude tedy k 16.7.2009 ukončen, resp. bude pokračovat v navazujících, řádně vybavených kazetách. Některé ze skládek, budou dále využívány pro ukládání inertních odpadů bez dalších úprav. Kontrola plnění harmonogramu stanovenému k dovybavení skládek stanovených rozhodnutími byla prováděna v průběhu vydávání povolení k provozu skládky krajským úřadem v roce 2003 a opakovaně při změnách povolení v souladu s vyhl. č. 294/5005. Sb. a při vydávání integrovaných povolení i jejich změn.

**Stav plnění opatření:** Plněno bez výhrad



### 3.7. Hodnocení plnění zásady pro nakládání s odpady v době mimořádných událostí

<b>Cíl č. 7.1</b>	Nakládat s odpady vzniklými v důsledku mimořádných událostí tak, aby byly minimalizovány negativní vlivy na zdraví lidí a životní prostředí.
-------------------	--

<b>Opatření 7.1.1</b>	Při zpracování krizových a povodňových plánů obcí bude brán zřetel na definování odpovědnosti za řešení dílčích problémů a posloupnost jednotlivých kroků nakládání s odpady.
-----------------------	---

#### Hodnocení stavu plnění:

Při hodnocení POH měst a obcí byl kladen důraz na zpracování části pro nakládání s odpady vzniklými v důsledku mimořádných událostí.

**Stav plnění opatření:** Plněno bez výhrad

<b>Opatření 7.1.2</b>	V době mimořádných událostí usilovat o operativní zjišťování množství a charakteru odpadů a dle těchto zjištění stanovit režim třídění odpadů a jejich tok do zařízení k odstranění či využití.
-----------------------	---

#### Hodnocení stavu plnění:

V případech mimořádných událostí je na krajském úřadu zřízena trvalá služba, mezi jejíž úkoly je zahrnuta i problematika nakládání s odpady. Pro konkrétní situace je zpracována a do postižených oblastí distribuována metodika pro nakládání s odpady. V roce 2008 nebyly zaznamenány žádné mimořádné události.

**Stav plnění opatření:** Nehodnoceno.

<b>Opatření 7.1.3</b>	V případě mimořádné události, jejíž důsledky ohrozí některé ze zařízení k nakládání s odpady, minimalizovat případné dopady úniku odpadů na životní prostředí.
-----------------------	--

#### Hodnocení stavu plnění:

Opatření při mimořádných událostech jsou zahrnuta v provozních řádech jednotlivých zařízení. V roce 2008 nedošlo k mimořádné události, která by ohrozila některé ze zařízení k nakládání s odpady.

**Stav plnění opatření:** Nehodnoceno.



### 3.8. Hodnocení plnění zásad pro vytváření přiměřené sítě zařízení

<b>Opatření 8.2.1</b>	Podporovat sběrné systémy separovaných komunálních odpadů.
-----------------------	--

#### Hodnocení stavu plnění:

V rámci prioritní osy 4 Operačního programu Životního prostředí získalo v roce 2008 podporu celkem 14 projektů se zaměřením na zkvalitnění sběrných systémů separovaných odpadů. Celkově se krajský úřad vyjadřoval k 28 žádostem.

**Stav plnění opatření:** Plněno bez výhrad

<b>Opatření 8.2.2</b>	Podporovat přeměnu stávajících skládek na centra komplexního nakládání s odpady.
-----------------------	--

#### Hodnocení stavu plnění:

V souvislosti s vyloučením skládkování biologicky rozložitelných odpadů v návaznosti na účinnost vyhl. č. 294/2005 Sb. jsou na skládkách zřizovány kompostárny, biodegradace, stabilizace, případně recyklace stavebních materiálů. Zřízení těchto zařízení v areálech skládek je podporováno v rámci správní činnosti krajského úřadu, aktivní podpora není v současné době nezbytná.

Velmi často jsou na skládce zřizována zařízení k úpravě odpadů stabilizací, biodegradací či aerobním rozkladem (kompostování bez nároků na jakost vstupních surovin) za účelem úpravy materiálu tak, aby vyhovoval podmínkám skládkování nebo za účelem vytvoření administrativních podmínek pro deklaraci výrobku využívaného na skládce nad rámec odpadů k technickému zabezpečení. Tyto výrobky nevstupují do evidence odpadů; cílem je ukládání odpadů/výrobků na skládky bez poplatků. Takové skládky pak lze jen stěží považovat za centra pro nakládání s odpady, protože všechny tam zpracované odpady jsou uloženy / "využity" ve skládce.

**Stav plnění opatření:** Plněno bez výhrad

<b>Opatření 8.2.3</b>	Nepodporovat výstavbu nových skládek všech skupin. Výstavba nových kazet u stávajících skládek odpadů disponujících platným rozhodnutím o využití území tím není dotčena.
-----------------------	---

**Hodnocení stavu plnění:** Nebyl předložen žádný záměr na zřízení nové skládky.

**Stav plnění opatření:** Nehodnoceno

<b>Opatření 8.2.4</b>	Podporovat provoz stávajících skládek odpadů vyhovujících platným právním předpisům České republiky a Evropské unie a skládek, které budou mít zpracovaný "Plán úprav skládky" (vč. odplyňovacích systémů s následným zneškodněním nebo využitím skládkových plynů) a budou realizovat opatření ve stanovených termínech, s výjimkou skládek s nedostatečnou těsnicí vrstvou.
-----------------------	---

#### Hodnocení stavu plnění:

Provoz skládek, které nevyhovují svým technickým vybavením platným předpisům je povolen pouze do roku 2009. V případě, že skládky jsou vybaveny odpovídajícím dnovým těsněním a přijímají směsný komunální odpad, je stanoven harmonogram k vybavení skládky zařízením k jímání a odstraňování či využití skládkových plynů. Výjimkou jsou skládky, které na základě hodnocení vývinu bioplynu byly zařazeny do 1. skupiny dle ČSN (Odplynění skládek) a jejich provoz bude ukončen do roku 2009. V roce 2008 byl ukončen provoz skládky S-IO Jedlová hora.

**Stav plnění opatření:** Plněno bez výhrad

Opatření 8.2.5	Podporovat provoz stávajících skládek odpadů vyhovujících platným právním předpisům České republiky a Evropské unie, které jsou vybaveny odsáváním bioplynu z tělesa skládky s využitím bioplynu pro výrobu elektřiny nebo tepla a které budou cíleně provozovány jako zařízení k využití energetického potenciálu odpadů před jejich trvalým odstraněním s minimální výtěžností na úrovni běžné bioplynové stanice.
----------------	--

#### Hodnocení stavu plnění:

Vyhláškou č. 294/2005 Sb. byl příjem jakýchkoli biologicky rozložitelných odpadů vyloučen, opatření 8.2.5 se tedy stalo bezpředmětným.

**Stav plnění opatření:** Nehodnoceno

Opatření 8.2.6	Podporovat výstavbu zařízení k mechanicko–biologické úpravě komunálních odpadů v uzavřených zařízeních, bez předchozího třídění využitelných složek jen v odůvodněných případech.
----------------	---

#### Hodnocení stavu plnění:

S ohledem na stav legislativy nebyl dosud realizován realizační projekt „Ústecký kraj – úpravy směsného komunálního odpadu“. Při zpracování POH byla respektována povinnost uložená zákonem o odpadech, podle níž mohou být na skládky ukládány jen odpady upravené. Tato povinnost se přitom vztahuje i na směsné komunální odpady, proto bylo zájmem pořídit pro Ústecký kraj studii proveditelnosti pro zařízení ke zpracování směsného komunálního odpadu. Vyhláška č. 294/2005 Sb. upravuje výklad pojmu „úprava směsného komunálního odpadu“ tak, že za upravený odpad je považován odpad z obcí, kde je zaveden systém třídění odpadů prostřednictvím separovaného sběru, a to bez ohledu na výtěžnost systému. Za daných okolností nelze v současné době z ekonomických důvodů předpokládat mechanicko-biologickou úpravu odpadů před jejich skládkováním.

Pro jedno zařízení, které je součástí celého komplexu staveb pro výrobu bioethanolu již bylo vydáno stavební povolení. Stavba však nebyla dosud realizována.

**Stav plnění opatření:** Plněno bez výhrad

Opatření 8.2.7	Podporovat v souvislosti s koncentrací odpadů do zařízení s regionálním významem výstavbu překládacích stanic odpadů s vysokou technologickou a provozní úrovní.
----------------	--

#### Hodnocení stavu plnění:

V roce 2008 nebyl předložen žádný záměr na zřízení překládací stanice, stávající síť skládek v Ústeckém kraji v současné době nevyžaduje výstavbu překládacích stanic.

**Stav plnění opatření:** Nehodnoceno

Opatření 8.2.8	Podporovat provoz stávajících dotřídovacích linek využitelných složek komunálních odpadů, pokud jejich technologie bude obsahovat kontinuální třídění odpadů. Podporovat výstavbu nových dotřídovacích linek jen v těch oblastech, kde tato zařízení dosud chybí a bude zabezpečeno kontinuální vícesložkové třídění.
----------------	---

#### Hodnocení stavu plnění:

V roce 2008 nebyla uvedena do provozu žádná nová třídící linka na třídění využitelných složek odpadů. V roce 2006 byl proveden audit třídících linek k identifikaci jejich technické vybavenosti pro podporu dovybavení Ústeckého kraje odpovídajícími třídírnami. Podle tohoto auditu je technická úroveň třídících linek velmi rozdílná od standardního vybavení až po úplnou absenci technického vybavení.

**Stav plnění opatření:** Plněno bez výhrad

<b>Opatření 8.2.9</b>	Podporovat ve všech obcích nebo sdruženích obcí výstavbu sběrných dvorů. Sběrné dvory budou zejména sloužit pro shromažďování objemných odpadů, odpadů ze zeleně, výrobků s povinností zpětného odběru a nebezpečných složek komunálních odpadů, vč. ostrých předmětů ze zdravotnické péče v domácnostech.
-----------------------	--

**Hodnocení stavu plnění:**

V rámci prioritní osy 4 Operačního programu Životního prostředí získalo v roce 2008 podporu celkem 5 projektů se zaměřením na výstavbu či dovybavení sběrných dvorů obcí v Ústeckém kraji.

**Stav plnění opatření:** Plněno bez výhrad

<b>Opatření 8.2.10</b>	Podporovat výstavbu a provoz zařízení na zpracování odpadních plastů a nižších kvalitativních tříd sběrového papíru vytříděných z komunálního odpadu. Preferována budou zejména zařízení zajišťující materiálové využití plastů a materiálové či biologické zpracování papíru.
------------------------	--

**Hodnocení stavu plnění:**

Výstavba a provoz zařízení jsou podporovány v rámci běžné správní činnosti. Aktivní podpora není nutná.

**Stav plnění opatření:** Plněno bez výhrad

<b>Opatření 8.2.11</b>	Podporovat výstavbu a provoz zařízení na výrobu alternativních paliv z tuzemských biologicky rozložitelných odpadů (včetně dřeva), plastů, nižších tříd papíru a textilu.
------------------------	---

**Hodnocení stavu plnění:**

V rámci prioritní osy 4 Operačního programu Životního prostředí byl v roce 2008 podpořen jeden projekt na výstavbu zařízení pro výrobu alternativního paliva z odpadů.

**Stav plnění opatření:** Plněno bez výhrad

<b>Opatření 8.2.12</b>	Podporovat úpravy stávajících a výstavbu nových energetických a spalovacích zařízení, která umožní využití alternativních paliv.
------------------------	--

**Hodnocení stavu plnění:**

Provoz zařízení je podporován v rámci běžné správní činnosti.

**Stav plnění opatření:** Plněno bez výhrad

<b>Opatření 8.2.13</b>	Podporovat netradiční ověřené úpravy komunálních odpadů k eliminaci BRKO před uložením na skládku (bez předchozího třídění jen v odůvodněných případech).
------------------------	---

**Hodnocení stavu plnění:**

Nebyl předložen žádný záměr, stávající stav legislativy nevyžaduje aktivní podporu

**Stav plnění opatření:** Nehodnoceno

**Opatření 8.2.14**

Podporovat rozvoj domácího a komunitního kompostování, zejména ve vesnické a příměstské zástavbě.

**Hodnocení stavu plnění:**

Právní úprava umožňující komunitní kompostování byla přijata až v roce 2006, v roce 2007 a 2008 proběhla na obcích informační a vzdělávací kampaň pro samosprávu ke zviditelnění komunitního kompostování. Komunitní kompostování se v roce 2008 teprve rozbíhá.

**Stav plnění opatření:** Plněno bez výhrad

**Opatření 8.2.15**

Podporovat dovybavení stávajících a výstavbu nových zařízení na materiálové využití biologicky rozložitelných odpadů (zejména kompostáren a bioplynových stanic s následujícím kompostováním).

**Hodnocení stavu plnění:**

V roce 2008 byla zřízena pouze jedna nová kompostárna – Kompostárna SONO v areálu skládky komunálních odpadů SONO. Žádné další kompostárny, bioplynové stanice či jiná zařízení k hygienizaci odpadů nebyly zřizovány, a to přesto, že některé části kraje jsou v oblasti zpracování bioodpadů deficitní. V rámci řízení EIA bylo posuzováno několik bioplynových stanic, žádná však pro zpracování odpadů dosud nebyla realizována.

**Stav plnění opatření:** Plněno bez výhrad.

**Opatření 8.2.16**

Podporovat všechny aktivity vedoucí k uplatnění kompostů vzniklých z biologicky rozložitelných odpadů například při rekultivaci skládek, důlních děl, bývalých průmyslových zón, výsypek, apod.

**Hodnocení stavu plnění:**

Podpora v rámci běžné správní činnosti, aktivní podpora není v současné době nutná.

**Stav plnění opatření:** Plněno bez výhrad

**Opatření 8.2.17**

Podporovat úpravy technologií ČOV vybavených anaerobním reaktorem a využitím bioplynu a jejich dovybavení takové, které umožní zpracování biologicky rozložitelných komunálních odpadů.

**Hodnocení stavu plnění:**

Nebyl předložen žádný záměr, většinový provozovatel ČOV na území kraje předpokládá hygienizaci kalů až při jejich dalším zpracování, nikoli na ČOV, příjem odpadů z kuchyní a stravoven na ČOV je tak vyloučen.

**Stav plnění opatření:** Nehodnoceno

**Opatření 8.2.18**

Podporovat výstavbu centrálních zařízení k úpravě a využití smíšeného komunálního odpadu potřebné kapacity, v případě nezájmu soukromých investorů prosadit jejich výstavbu z veřejných prostředků.

**Hodnocení stavu plnění:**

Nebyl předložen žádný záměr, aktivní podpora byla s ohledem na stav legislativy v odpadovém hospodářství v roce 2008 bezpředmětná. Při zpracování POH byla respektována povinnost uložená zákonem č.185/2001 Sb., o odpadech, podle níž mohou být na skládky ukládány jen odpady upravené. Tato povinnost se přitom vztahuje i na smíšené komunální odpady, proto byla deklarována podpora výstavby centrálních zařízení k úpravě a využití smíšeného komunálního odpadu. Vyhláška č. 294/2005 Sb. upravuje výklad pojmu „úprava smíšeného komunálního odpadu“ tak, že za upravený

odpad je považován odpad z obcí, kde je zaveden systém třídění odpadů prostřednictvím separovaného sběru, a to bez ohledu na výtěžnost odpadů. Za daných okolností nelze v současné době z ekonomických důvodů předpokládat mechanicko-biologickou úpravu odpadů před jejich skládkováním, a to i za situace kde inertní (podsítná) frakce z MBÚ není podle současně platné legislativy pro vysoké obsahy DOC uložitelná na skládce. V případě, že nedojde ke změně legislativy, lze výstavbu zařízení ke zpracování směsných komunálních odpadů předpokládat v následujících letech tak, aby byly zabezpečeny stanovené cíle odklonění BRKO od skládkování.

**Stav plnění opatření:** Nehodnoceno

<b>Opatření 8.2.19</b>	Bude aktivně podporován vznik účelových sdružení obcí a privátních subjektů pro nakládání s komunálními odpady.
------------------------	---

**Hodnocení stavu plnění:**

V roce 2008 nebyly připravovány velké projekty v odpadovém hospodářství předpokládající vznik účelových sdružení obcí a privátních subjektů pro nakládání s komunálními odpady. Při uplatňování připomínek k POH měst bylo vždy uplatněno doporučení ke sjednocení postupu měst a obcí při nakládání se zbytkovým komunálním odpadem tak, aby do roku 2010, resp. 2013 byly dodrženy požadavky na snížení BRKO ukládaných na skládky.

**Stav plnění opatření:** Nehodnoceno

<b>Opatření 8.3.1</b>	Nepodporovat přípravu, vznik a provozování jakýchkoliv kapacit na zpracování nebo odstranění odpadů s obsahem PCB a PCT.
-----------------------	--

**Hodnocení stavu plnění:**

Nebyl předložen žádný záměr.

**Stav plnění opatření:** Nehodnoceno

<b>Opatření 8.4.1</b>	Podporovat provoz stávajících a výstavbu nových zařízení na úpravu minerálních odpadních olejů v případě, že budou plně v souladu s požadavky environmentální legislativy a norem.
-----------------------	--

**Hodnocení stavu plnění:**

Podpora v rámci běžné správní činnosti, aktivní podpora není v současné době nutná.

**Stav plnění opatření:** Plněno bez výhrad

<b>Opatření 8.4.2</b>	Podporovat provoz stávajících zařízení, která slouží jinému účelu (např. cementárny), k energetickému využití upotřebených olejů v případě, že budou plně v souladu s požadavky environmentální legislativy a norem.
-----------------------	--

**Hodnocení stavu plnění:**

Podpora v rámci běžné správní činnosti, aktivní podpora není v současné době nutná.

**Stav plnění opatření:** Plněno bez výhrad

<b>Opatření 8.4.3</b>	Nebránit přeshraniční přepravě olejů k jejich regeneraci.
-----------------------	---

**Hodnocení stavu plnění:**

Opatření je mimo kompetence kraje.

**Stav plnění opatření:** Nehodnoceno

<b>Opatření 8.5.1</b>	S ohledem na dostatečnou kapacitu a nenaplněnou kapacitu zařízení v sousedních krajích nebude podporována výstavba integrovaného zařízení pro skladování, třídění a zpracování baterií a akumulátorů.
-----------------------	---

**Hodnocení stavu plnění:**

Nebyl předložen žádný záměr.

<b>Stav plnění opatření:</b> Nehodnoceno <b>Opatření 8.6.1</b>	Podporovat využití stávajících skládek pro ostatní a nebezpečné odpady pro ukládání odpadů s obsahem azbestu za předpokladu splnění technických, hygienických a bezpečnostních požadavků.
---	---

**Hodnocení stavu plnění:**

Podpora v rámci běžné správní činnosti, aktivní podpora není v současné době nutná.

**Stav plnění opatření:** Plněno bez výhrad

<b>Opatření 8.7.1</b>	Kontrolní činností eliminovat provoz zařízení k nakládání s autovraky, která nebudou provozována po technické a legislativní stránce v souladu s platnou legislativou v oblasti odpadového hospodářství.
-----------------------	--

**Hodnocení stavu plnění:**

Prováděna kontrola v součinnosti s ČIŽP.

**Stav plnění opatření:** Plněno bez výhrad

<b>Opatření 8.7.2</b>	Podporovat rozvoj sítě primárních sběrných míst autovraků v místech, která jsou již v současnosti vybavena pro vypouštění a uskladnění provozních kapalin (zejména autoopravny a značkové servisy ve větších městech).
-----------------------	--

**Hodnocení stavu plnění:**

Podpora v rámci běžné správní činnosti, aktivní podpora není v současné době nutná.

**Stav plnění opatření:** Plněno bez výhrad

<b>Opatření 8.7.3</b>	Podporovat výstavbu drtícího zařízení pro kovové odpady (šrédru) výhradně v případech, kdy navazující technologie tohoto zařízení zabezpečí separaci kovových, plastových, pryžových, textilních a skleněných odpadů v rozsahu nařízení vlády č. 197/2003 Sb.
-----------------------	---

**Hodnocení stavu plnění:**

Podpora v rámci běžné správní činnosti, aktivní podpora není v současné době nutná.

**Stav plnění opatření:** Plněno bez výhrad

<b>Opatření 8.7.4</b>	Podporovat výstavbu zařízení pro úplnou demontáž a využití tržně uplatnitelných komponent z autovraků.
-----------------------	--

**Hodnocení stavu plnění:**

Podpora v rámci běžné správní činnosti, aktivní podpora není v současné době nutná.

**Stav plnění opatření:** Plněno bez výhrad

<b>Opatření 8.8.1</b>	Podporovat provoz stávajících zařízení k materiálovému využití pneumatik a odpadů pryže.
-----------------------	--

**Hodnocení stavu plnění:**

Podpora v rámci běžné správní činnosti, aktivní podpora není v současné době nutná.

**Stav plnění opatření:** Plněno bez výhrad

<b>Opatření 8.8.2</b>	Podporovat energetické využití opotřebovaných pneumatik ve stávajících zařízeních, která slouží jinému účelu (např. cementárny, elektrárny), v případě, že budou plně v souladu s požadavky environmentální legislativy a norem.
-----------------------	--

**Hodnocení stavu plnění:**

Podpora v rámci běžné správní činnosti, aktivní podpora není v současné době nutná.

**Stav plnění opatření:** Plněno bez výhrad

<b>Opatření 8.9.1</b>	Nepodporovat budování nových zařízení pro skládkování a spalování nebezpečných odpadů. Budování nových kazet u stávajících skládek na základě již vydaného územního rozhodnutí a rekonstrukce stávající spalovny za účelem zvýšení její kapacity tím není dotčeno.
-----------------------	--

**Hodnocení stavu plnění:**

Nebyl předložen žádný záměr.

**Stav plnění opatření:** Nehodnoceno

<b>Opatření 8.9.2</b>	Podporovat budování zařízení na regeneraci a materiálové využití nebezpečných odpadů v případě, že taková zařízení budou z hlediska potřeb kraje účelná (není-li pro vybrané odpady stanoveno jinak).
-----------------------	---

**Hodnocení stavu plnění:**

Nebyl předložen žádný záměr.

**Stav plnění opatření:** Nehodnoceno

<b>Opatření 8.10.1</b>	Nepodporovat rekultivace ploch a provádění terénních úprav s použitím netříděných a neupravených stavebních a demoličních odpadů.
------------------------	---

**Hodnocení stavu plnění:**

Podmínky pro využití odpadů na povrchu terénu byly stanovovány v rámci běžné správní činnosti, v roce 2006 byla provedena plošná kontrola jakosti přijímaných odpadů, v roce 2008 byla prováděna kontrola v rámci povolovací činnosti. Využití netříděných odpadů (směsných stavebních a demoličních odpadů) není povolováno.

**Stav plnění opatření:** Plněno bez výhrad

<b>Opatření 8.10.2</b>	Podporovat v obcích vznik deponií pro shromažďování stavebních a demoličních odpadů vhodných k recyklaci.
------------------------	---



**Hodnocení stavu plnění:**

Podpora v rámci běžné správní činnosti, aktivní podpora není v současné době nutná.

**Stav plnění opatření:** Plněno bez výhrad

<b>Opatření 8.10.3</b>	Podporovat činnost drtících a třídících linek pro drcení a třídění stavebních a demoličních odpadů za předpokladu splnění technických, hygienických a bezpečnostních požadavků a místních požadavků územního rozvoje.
------------------------	---

**Hodnocení stavu plnění:**

Podpora v rámci běžné správní činnosti, aktivní podpora není v současné době nutná.

**Stav plnění opatření:** Plněno bez výhrad

<b>Opatření 8.11.1</b>	S ohledem na povinnost zpětného odběru nepodporovat financování výstavby zařízení na zpracování vyřazených výrobků domácího a obchodního chlazení s obsahem CFC z prostředků kraje ani z dotačních fondů podmíněných vydáním stanoviska kraje.
------------------------	--

**Hodnocení stavu plnění:**

Nebyl předložen žádný záměr

**Stav plnění opatření:** Nehodnoceno

<b>Opatření 8.11.2</b>	Podporovat výstavbu centrálních demontážních středisek pro odpadní elektrická a elektronická zařízení, která v souladu s nařízením vlády č. 197/2003 Sb. budou splňovat limity materiálového využití. Preferována budou zařízení, která budou zaměstnávat osoby se sníženou pracovní schopností (chráněné dílny).
------------------------	---

**Hodnocení stavu plnění:**

Podpora v rámci běžné správní činnosti, aktivní podpora není v současné době nutná.

**Stav plnění opatření:** Plněno bez výhrad

<b>Opatření 8.11.3</b>	Podporovat další rozvoj stávajících zařízení na zpracování odpadních elektrických a elektronických zařízení, která budou splňovat podmínku materiálového využití stanovenou nařízením vlády č. 197/2003 Sb.
------------------------	---

**Hodnocení stavu plnění:**

Podpora v rámci běžné správní činnosti, aktivní podpora není v současné době nutná.

**Stav plnění opatření:** Plněno bez výhrad



## 4. Závěr

### 4.1. Souhrnné hodnocení

Z vyhodnocení plnění cílů POH ÚK za rok 2008 vyplývá, že jako nejproblematictější přetrvává produkce komunálních odpadů a nakládání s nimi. Ve sféře průmyslových odpadů trvá trend odklonění od skládkování, ze strany původců je vyvíjena maximální snaha o převedení odpadů do sféry výrobků. Mnohdy jsou jako nestanovené výrobky deklarovány materiály, které s ohledem na své složení a jakost mohou představovat významnou zátěž životního prostředí, a to zejména v případě koncentrace velkých objemů těchto materiálů v jedné lokalitě.

Bez zásadní změny je i trend zřizování zařízení k úpravě odpadů v areálech skládek stabilizací, biodegradací či aerobním rozkladem (kompostování bez nároků na jakost vstupních surovin) za účelem úpravy materiálu tak, aby vyhovoval podmínkám skládkování nebo za účelem vytvoření administrativních podmínek pro deklaraci výrobku využívaného na skládce nad rámec vyhláškou stanoveného množství odpadů k technickému zabezpečení skládky. Tyto výrobky nevstupují do evidence odpadů, jednoznačným cílem je ukládání odpadů / výrobků na skládky bez poplatků.

Cíle POH ÚK se nedaří v roce 2008 plnit v následujících oblastech:

- V roce 2008 byl zaznamenán nárůst produkce odpadů, meziročně z 2,458 mil. tun na 3,186 mil. tun. Na základě provedené analýzy lze konstatovat, že se nejedná o nárůst produkce odpadů v souvislosti se zavedením nových výrobních činností či selháním prevence vzniku odpadů, ale jednoznačně o nárůst vyvolaný sanačními pracemi starých ekologických zátěží v Ústeckém kraji, v menší míře legislativními změnami ve vedení evidence kalů z ČOV.
- Podíl materiálově využitých komunálních odpadů dosahuje aktuálně 19,74 % z jejich produkce. Materiálové využití na této úrovni představuje 68 755 t materiálově využitých odpadů, stanovený cíl pro rok 2010, podle něž má být materiálově využito 50 % komunálních odpadů není v roce 2008 plněn, většina komunálních odpadů je skládkována. Splnění cíle v roce 2010 není reálné bez zásadní změny nakládání s komunálními odpady. V případě energetického využití odpadů je tento cíl nereálný a měl by být přehodnocen jak na národní tak na krajské úrovni.
- Přestože množství biologicky rozložitelných komunálních odpadů ukládaných na skládky oproti roku 2007 mírně kleslo, nelze v tomto případě hovořit o trvalém trendu. Při stávajícím vývoji produkce komunálních odpadů lze předpokládat, že v cílovém roce 2010 bude na skládky v Ústeckém kraji ukládáno 180 – 190 tis. tun BRKO, přitom podle POH ÚK bylo pro dosažení souladu s národní a evropskou legislativou stanoveno pro rok 2010 množství max. 90 608 tun BRKO za rok, čemuž odpovídá 201 350 t komunálního odpadu přípustného k uložení na skládkách v Ústeckém kraji. Protože v Ústeckém kraji není připravována žádná investice, která by do roku 2010 zásadním způsobem změnila způsob nakládání s komunálními odpady, je předpoklad, že v roce 2010 bude na skládky v kraji uloženo cca 360 000 t komunálních odpadů, tedy o téměř 160 000 tun více než-li požaduje POH ÚK a platná legislativa. Oproti dalším cílovým rokům 2013 a 2020, kdy by mělo být na skládkách Ústeckého kraje uloženo již jen cca 110 000 t resp. 70 000 tun odpadů, představuje stávající skládkované množství komunálních odpadů na úrovni 360 tis. tun výrazná překročení. Jak bylo konstatováno již v předchozích hodnotících zprávách, bez zásadní změny při nakládání se směsnými komunálními odpady nelze stanovených cílů pro snížení množství biologicky rozložitelných odpadů na skládkách dosáhnout.
- Vývoj produkce vytríděných biologicky rozložitelných komunálních odpadů svědčí o zvýšení třídění těchto odpadů (sběr BRKO byl zaveden v částech měst Chomutov, Děčín, Litoměřice, Ústí nad Labem a Bílina), nebyl však dosud jednoznačně prokázán očekávaný efekt snížení množství směsných komunálních odpadů. Podle dostupných údajů nelze vyloučit, že nastupující separátní sběr BRKO je využíván přednostně pro odpady ze zahrad, které se do systému komunálních odpadů dosud nedostaly, neboť byly kompostovány na zahradách u rodinných domů.

- Dosud nebyl zaznamenán nárůst produkce odpadů 200108 – biologicky rozložitelný odpad z kuchyní a stravoven, tyto odpady z kuchyní a stravoven nejsou tříděny.
- Na území Ústeckého kraje přetrvává nedostatek zařízení splňujících požadavky Nařízení Evropské komise č. 1774/2002 (ES), o nakládání s vedlejšími živočišnými produkty. Pro nastartování procesu třídění biologicky rozložitelných odpadů ze soustředěných potravinářských zdrojů je proto tolerováno přijímání odpadů ve vybraných kompostárnách.
- Byl zaznamenán nárůst nebezpečných odpadů oproti roku 2000 o téměř 250 %. V současné době nelze na území Ústeckého kraje, jak bylo předpokládáno i v POH ÚK, počítat s výrazným poklesem produkce nebezpečných odpadů. Zásadu snížení produkce nebezpečných odpadů nelze uplatňovat v případě vzniku nebezpečných odpadů v souvislosti se sanacemi starých ekologických zátěží. Produkce nebezpečných odpadů (s vyloučením odpadů ze sanací, za které lze považovat téměř všechny stavební nebezpečné odpady) byla v roce 2008 cca 103 tun, což představuje snížení produkce oproti roku 2000 (s vyloučením odpadů ze sanací) o téměř 21 %.
- Podle hodnocení údajů z ISOH je sice při výtěžnosti vyseparovaných odpadů 28,1 kg/obyv./rok (vč. započítaných 8 % kovů) plněn stanovený cíl pro rok 2008 pokud se týče množství vyseparovaných odpadů, ale pro skladbu vyseparovaného odpadu v komoditě sklo, kdy stanovených min. 30 % předpokládá vytrídění min. 10,09 kg/os./rok, není stanovený cíl plněn.

#### Cíle POH ÚK, které jsou trvale dosahovány nebo kterých bylo dosaženo v roce 2008

- ◆ Produkce odpadů ve sledovaných letech 2002-2008 s vyloučením odpadů z energetiky a odpadů ze stavebnictví (tyto velké toky odpadů evidenci při meziročních výkyvech evidenci silně zkreslují, proto je vhodné je hodnotit samostatně) je poměrně vyrovnaná, pohybuje se v rozmezí od 1 388 830 do 1 019 570 tun. Jistý nárůst v roce 2008 je způsoben, jak již bylo výše uvedeno, nárůstem odpadů vzniklých v souvislosti se sanacemi starých zátěží a zvýšenou produkcí kalů z ČOV resp. změnou jejich evidence. Ze srovnání produkce odpadů v letech 2007 a 2008 s vyloučením odpadů z energetiky, odpadů ze stavebnictví, kalů z ČOV a odpadů vzniklých v souvislosti se sanacemi již vyplývá, že se produkce odpadů v roce 2008 zvýšila pouze o 32 000 t, přičemž analýzou bylo zjištěno, že tento nárůst způsobil nárůst produkce odpadu kat. č. 05 06 03 Jiné dehty z 1400 t na 23 878 t (způsobený sanacemi v areálu Unipetrolu RPA) a odpadu kat. č. 15 01 01 Papírové a lepenkové obaly o cca 8500 t.
- ◆ Produkce komunálních odpadů v roce 2008 mírně klesá, naopak stoupá podíl vytríděných využitelných odpadů.
- ◆ Podíl využívání všech vznikajících odpadů dlouhodobě přesahuje cílem stanovených 55 %, aktuálně podíl využitých odpadů z celkové produkce přesahuje v Ústeckém kraji 73,9 %.
- ◆ Významně a stále se snižuje množství odpadů ukládaných na skládky - z téměř 2 mil. t v roce 2002 na 734 tis. t v roce 2006, 572 tis. t v roce 2007, až k současným 493 tis. t v roce 2008.
- ◆ Podíl skládkovaných odpadů oproti předchozímu roku klesl o 7%, což je dáno snížením množství skládkovaných popílků ze spalování uhlí (kat.č. 10 01 02) o více než 31 000 t, snížením množství skládkovaných směsných stavebních a demoličních odpadů (kat. č. 17 09 04) o téměř 7 000 t, pokles množství skládkovaných zemin a kamení (kat. č. 17 05 04) o téměř 4 000 t a pokles množství skládkovaného jiného biologicky nerozložitelného odpadu (kat.č. 20 02 03) o cca 2500 t. V roce 2008 bylo skládkováno jen 15,54% všech vznikajících odpadů, ve skupině komunálních odpadů bylo však skládkováno 103,8% produkovaných odpadů. Překročení hodnoty 100 % je nutno připsat přísunu odpadů ze sousedních krajů, a samozřejmě i odpadům dodaným producenty, jimž nevznikla ohlašovací povinnost.
- ◆ Poměr využitých a skládkovaných stavebních a demoličních odpadů je dlouhodobě jednoznačně pozitivní a cíl využívat 75 % hmotnosti vznikajících stavebních a demoličních odpadů do 31. prosince 2012 byl plněn již v roce 2002.
- ◆ Pro posouzení produkce a nakládání s autovraky byla sestavena časová řada pro zpracování autovraků podle níž je pozorován od roku 2005 výrazný nárůst zpracovaných autovraků v souvislosti s postupem dopravních úřadů při ohlašování vozidel. Jedním z podkladů pro trvalé odhlášení motorových vozidel z registru vozidel

je doklad o předání vozidla (autovraku) oprávněné osobě, tj. zařízení ke sběru a zpracování odpadů – autovraků. Stále větší množství je zpracováváno u oprávněných osob – „ekologicky odstraňováno“.

- ♦ V roce 2008 bylo dosaženo výtěžnosti 3,1 kg/obyv./rok odpadů elektrických a elektronických zařízení. V rámci zpětného odběru byly kolektivními systémy sebrány další 3,37 kg/obyv./rok těchto zařízení.
- ♦ Bylo zcela vyloučeno skládkování kalů z ČOV.

V POH ÚK lze identifikovat celkem 9 opatření s jasným termínem plnění, 21 opatření s požadavkem průběžného plnění a 4 opatření, u kterých termín plnění není uveden; pro vytváření jednotné a přiměřené sítě zařízení k nakládání s odpady bylo identifikováno 32 pozitivních opatření („podporovat zařízení“) a 6 negativních opatření („nepodporovat zařízení“).

Výsledky souhrnného vyhodnocení POH ÚK v roce 2008 lze hodnotit stupněm B (68 % opatření je splněno nebo splněno bez výhrad, tj. 50 úkolů). Osmnáct opatření nebylo hodnoceno. U jednoho opatření bylo zjištěno jeho neplnění. Podle nastaveného systému hodnocení je možno konstatovat, že opatření jsou uspokojivě plněna, plnění opatření v oblasti komunálních odpadů je ohroženo (zvyšování materiálového využití komunálních odpadů, snižování BRKO na skládkách).

Výsledky vyhodnocení plnění jednotlivých opatření jsou uvedeny v tabulce č. 29.

**Tab. č. 29:** Souhrnné vyhodnocení jednotlivých opatření a POH ÚK jako celku

Č. dle POH ÚK	Název opatření/zásady (* zkrácený název kapitoly)	Počet hodnoc. opatření	<u>Z toho:</u> Splněno 1	<u>Z toho:</u> plněno bez výhrad 2	<u>Z toho:</u> plněno s výhradami 3	<u>Z toho:</u> Neplněno 4	<u>Z toho:</u> Nehodnoceno 5	Souhrnné hodnocení (dle kap. 2. 2)
1	Opatření k předcházení vzniku odpadů*	0						
2	Zásady pro nakládání s komunálními odpady	6	0	3	1	2	0	<b>C</b>
3	Zásady pro nakládání s vybranými odpady a zařízeními*	13	0	12	1	0	0	<b>A</b>
4	Zásady pro nakládání s nebezpečnými odpady	4	1	3	0	0	0	<b>A</b>
5	Zásady pro nakládání s dalšími sk. odpadů)	5	0	3	1	0	1	<b>B</b>
6	Zásady pro snižování podílu sládkovaných odpadů )	5	0	3	0	0	2	<b>A</b>
7	Zásady pro nakládání s odpady v době mimořádných událostí	3	0	1	0	0	2	<b>A</b>
8	Zásady pro vytváření přiměřené sítě zařízení	39	0	26	0	0	13	<b>A</b>
	<b>Celkem</b>	<b>75</b>	<b>1</b>	<b>50</b>	<b>3</b>	<b>2</b>	<b>18</b>	<b>B</b>
	<b>POH ÚK %</b>	<b>100 %</b>	<b>1 %</b>	<b>68 %</b>	<b>4 %</b>	<b>3 %</b>	<b>24 %</b>	

## 4.2. Stav plnění kvantifikovaných hlavních cílů

S využitím analýzy kapitoly č. 3 zprávy, hodnot indikátorů odpadového hospodářství a dalších pramenů je v tabulce č. 30 a 31 uvedeno souhrnné hodnocení plnění kvantifikovaných hlavních cílů závazné části Plánu.

**Tab. č. 30:** Stav plnění kvantifikovaných hlavních cílů POH ÚK

Číslo cíle	Název cíle	2002	2003	2004	2005	2006	2007	2008	Hodnocení
2.1 (poř.č. POH ČR 20)	Zvýšit využívání odpadů s upřednostněním recyklace na 55 % všech vznikajících odpadů do roku 2012 a zvýšit materiálové využití komunálních odpadů na 50 % do roku 2010 ve srovnání s rokem 2000.								Cíl pro využití všech odpadů je splněn  Cíl zvýšit materiálové využití komunálních odpadů na 50 % do roku 2010 není 2008 plněn. Není předpoklad splnění cíle v roce
	Podíl využití všech odpadů (%)	60,08	68,39	91,34	83,10	71,07	82,76	73,90	
	Podíl materiálového využití všech odpadů (%)	54,23	66,11	88,22	79,21	69,33	80,69	71,42	
	Podíl využití komunálních odpadů (%)	26,75	22,43	31,66	32,28	15,76	24,69	19,74	
	Podíl materiálové využitých komunál. odpadů (%)	26,74	22,43	31,62	32,27	15,76	24,67	19,73	

Číslo cíle	Název cíle	2002	2003	2004	2005	2006	2007	2008	Hodnocení
2.2 (poř.č. POH ČR 31)	Snížit maximální množství biologicky rozložitelných komunálních odpadů ukládaných na skládky tak, aby podíl této složky činil v roce 2010 nejvíce 75 % hmotnostních, v roce 2013 nejvíce 50 % hmotnostních a výhledově v roce 2020 nejvíce 35 % hmotnostních z celkového množství BRKO vzniklého v roce 1995. (procentní podíl % vztážený k hodnotě stanovené pro rok 2010).	121%	139%	153%	162%	168%	178%	173%	Cíl snížit maximální množství biologicky rozložitelných komunálních odpadů ukládaných na skládky není plněn. Není předpoklad splnění cíle v roce 2010.
3.2.1 (poř.č. POH ČR 6)	Zajistit využití 38 % hmotnostních z ročního množství olejů uvedeného na trh do roku 2006 a 50 % hmotnostních z ročního množství olejů uvedeného na trh do roku 2012 a zvyšovat množství zpětně odebraných olejů.								Nebylo hodnoceno (není možno hodnotit na úrovni kraje, výrobky podléhající zpětnému odběru)
3.3.1 (poř.č. POH ČR 7)	Dosáhnout u použitých průmyslových Ni-Cd akumulátorů úplného využití kovové substance do 31. 12. 2005.								Nebylo hodnoceno (není možno hodnotit na úrovni kraje, výrobky podléhající zpětnému odběru)
3.3.2 (poř.č. POH ČR 8)	Dosáhnout do roku 2006 sběru použitých přenosných baterií a akumulátorů v množství 100 gramů na obyvatele za rok, z toho materiálově využívat minimálně 50 % hmotnostních.								Nebylo hodnoceno (není možno hodnotit na úrovni kraje, výrobky podléhající zpětnému odběru)
3.3.3 (poř.č. POH ČR 9)	Zajistit do roku 2005 sběr a materiálové využití 85 % hmotnostních z celkového množství olovených akumulátorů uvedených na trh.								Nebylo hodnoceno (není možno hodnotit na úrovni kraje, výrobky podléhající zpětnému odběru)

Číslo cíle	Název cíle	2002	2003	2004	2005	2006	2007	2008	Hodnocení
3.3.4 (poř.č. POH ČR 10)	Zajistit do roku 2012 sběr a materiálové využití 95 % hmotnostních z celkového množství olovených akumulátorů uvedených na trh.								Nebylo hodnoceno (není možno hodnotit na úrovni kraje, výrobky podléhající zpětnému odběru)
3.5.1 (poř.č. POH ČR 14)	Pro vozidla vyrobená před 1. lednem 1980 je míra opětovného použití a využití stanovena na 75 % a míra opětovného použití a materiálového využití na 70 % průměrné hmotnosti všech autovraků převzatých za kalendářní rok.								Nebylo hodnoceno
3.5.2 (poř.č. POH ČR 15)	Pro vozidla vyrobená po 1. lednu 1980 nejpozději od 1. ledna 2006 opětovně použít a využít nejméně v míře 85 % průměrné hmotnosti všech autovraků převzatých za kalendářní rok a opětovně použít a materiálově využít v míře nejméně 80 % průměrné hmotnosti všech autovraků převzatých za kalendářní rok.								Nebylo hodnoceno
3.5.3 (poř.č. POH ČR 16)	Nejpozději od 1. ledna 2015 opětovně použít a využít nejméně v míře 95 % průměrné hmotnosti všech autovraků převzatých za kalendářní rok a opětovně použít a materiálově využít v míře nejméně 85 % průměrné hmotnosti všech autovraků převzatých za kalendářní rok.								Nebylo hodnoceno

Číslo cíle	Název cíle	2002	2003	2004	2005	2006	2007	2008	Hodnocení
4.1 (poř.č. POH ČR 4)	Snížit produkci nebezpečných odpadů o 20 % do roku 2010 ve srovnání s rokem 2000 s předpokladem dalšího snižování. (kg/obyv./rok)	136,54	232,73	234,09	282,68	196,13	197,27	402,84	Podle předpokladů vysoký podíl stavebních odpadů ze sanací starých zátěží, jejichž eliminace by byla kontraproduktivní. Opatření pro snižování nebezpečných odpadů v komunálním odpadu i v průmyslových odpadech jsou plněna bez výhrad. S ohledem na výše uvedené je i přes zvýšené množství nebezpečných odpadů v roce 2008 ve srovnání s rokem 2000 cíl hodnocen jako „plněn“.
5.1.1 (poř.č. POH ČR 21)	Využívat 50 % hmotnosti vznikajících stavebních a demoličních odpadů do 31. prosince 2005 a 75 % hmotnosti vznikajících stavebních a demoličních odpadů do 31. prosince 2012.(podíl využitých staveb. odpadů v %)	72,46	56,01	109,62	124,40	92,85	102,73	87,24	Cíl využívat 50 % hmotnosti vznikajících stavebních a demoličních odpadů do 31. prosince 2005 je plněn.
5.2.1 (poř.č. POH ČR 22)	Dosáhnout nejpozději do 31. prosince 2006* úrovně odděleného sběru tříděných odpadních elektrických a elektronických zařízení z domácností v množství 4 kg na osobu za rok. Produkce OEEZ v kg/obyv.rok	2,70	2,71	2,90	3,59	3,77	5,02	3,10	Nebylo hodnoceno (není možno hodnotit na úrovni kraje, výrobky podléhající zpětnému odběru; údaj z ISOH neudává skutečné množství)



Číslo cíle	Název cíle	2002	2003	2004	2005	2006	2007	2008	Hodnocení
5.2.2 (poř.č. POH ČR 23)	Dosáhnout u velkých domácích spotřebičů a automatických výdejních stojanů využití minimálně 80 % průměrné hmotnosti použitého spotřebiče a opětovně použít nebo recyklovat materiály, látky a součásti z nich v rozsahu minimálně 75 % průměrné hmotnosti spotřebiče do 31. prosince 2006*.								Nebylo hodnoceno
5.2.3 (poř.č. POH ČR 24)	Dosáhnout u zařízení informační technologie a komunikačních a spotřebitelských zařízení využití minimálně 75 % průměrné hmotnosti použitého spotřebiče a opětovně použít nebo recyklovat materiály, látky a součásti z nich v rozsahu minimálně 65 % průměrné hmotnosti spotřebiče do 31. prosince 2006*.								Nebylo hodnoceno (není možno hodnotit na úrovni kraje, výroby podléhající zpětnému odběru)
5.2.4 (poř.č. POH ČR 25)	Dosáhnout u malých domácích spotřebičů, osvětlovacích zařízení, elektrických a elektronických nástrojů, hraček a přístrojů pro monitorování a regulaci využití minimálně 70 % průměrné hmotnosti použitého spotřebiče a opětovně použít nebo recyklovat materiály, látky a součásti z nich v rozsahu minimálně 50 % průměrné hmotnosti použitého spotřebiče do 31. prosince 2006*.								Nebylo hodnoceno (není možno hodnotit na úrovni kraje, výroby podléhající zpětnému odběru)

Číslo cíle	Název cíle	2002	2003	2004	2005	2006	2007	2008	Hodnocení
5.2.5 (poř.č. POH ČR 26)	Dosáhnout opětovného použití nebo recyklace materiálů, látek a součástí z výbojek v rozsahu - minimálně 80 % hmotnosti použitého spotřebiče do 31. 12. 2008.								Nebylo hodnoceno (není možno hodnotit na úrovni kraje, výrobky podléhající zpětnému odběru)
6.1 (poř.č. POH ČR 27)	Snížit hmotnostní podíl odpadů ukládaných na skládky o 20 % do roku 2010 ve srovnání s rokem 2000 a s výhledem dalšího postupného snižování Množství uložených odpadů (1000 t) Podíl z celkové produkce (%)	1842,03  31,42	1099,55  18,44	1000,85  19,70	668,21  29,18	734,03  28,57	573,75  22,72	498,51  15,54	Cíl snížit hmotnostní podíl odpadů ukládaných na skládky o 20 % do roku 2010 ve srovnání s rokem 2000 je dlouhodobě plněn (splněn v roce 2002) .

\*Pozn.:

Rozhodnutím Rady EU ze 30.3.2004 č. 2004/312/EC bylo plnění povinností podle čl.5 odst.5 a čl.7 odst.2 směrnice 2002/96/EC pro ČR odloženo o 24 měsíců. Pro plnění cílů POH ČR č. 5.2.1, 5.2.2, 5.2.3, 5.2.4, 5.2.5 je tedy relevantní 31.12.2008.

#### **Poznámky k jednotlivým cílům:**

**Cíle č. 3.2.1, 3.3.1, 3.3.2, 3.3.3, 3.3.4, 5.2.1., 5.2.2, 5.2.3, 5.2.4, 5.2.5** nebyly hodnoceny vzhledem k tomu, že se jedná o výrobky podléhající zpětnému odběru a data o zpětném odběru jsou vedeny souhrnně za celou ČR a nelze z nich zjistit množství odebraných výrobků za Ústecký kraj. Zpětně odebraný výrobek nepodléhá evidenci dle § 39 zákona o odpadech a nelze tedy ani přesně zjistit produkci odpadních olejů či baterií a akumulátorů na území Ústeckého kraje.

**Cíle č. 3.5.1, 3.5.2, 3.5.3** nebyly hodnoceny, vzhledem k tomu že z úrovně kraje a z evidence odpadů nelze zjistit míru využití jednotlivých autovraků. Z evidence odpadů lze pouze zjistit jaké množství autovraků bylo na území kraje zpracováno.

**Cíl č. 4.1** Dle údajů o množství produkovaných nebezpečných odpadů se produkce NO oproti roku 2000 zvýšila o 22 %. Pro hodnocení cíle bylo přihlédnuto i k produkci nebezpečných odpadů vyjma odpadů ze sanací starých ekologických zátěží. Po této korekci byla produkce NO snížena oproti roku 2000 o 18 %.

#### **4.3. Přehled identifikovaných problémů a navrhovaných opatření**

Při hodnocení jednotlivých úkolů POH ÚK byl ve třech případech z nich konstatován stav plnění „plněn s výhradami“ , ve dvou případech „není plněno“. V následující tabulce č. 28 je uveden přehled těchto úkolů spolu se stručným zdůvodněním použitého stupně hodnocení a případně i návrhem na opatření.

**Tab. č. 31: Přehled opatření závazné části POH ÚK plněných s výhradami a neplněných**

Číslo opatření	Název	Zjištění (výhrada, doporučení)	Návrh řešení
<p><b>Opatření 2.1.2</b></p>	<p>Vytvořit podmínky ke zvýšení výtěžnosti separovaného sběru využitelných složek komunálního odpadu z domácností (papír, plasty, sklo, kovy, kompozitní obaly) na území kraje následovně: V roce 2008 výtěžnost sběru 27 kg/os./rok, a to max. 8% kovy a min. 31% sklo.</p>	<p>Dle údajů ISOH bylo v roce 2008 vyříděno 28,1 kg/os./rok, čímž je sice naplněn cíl stanovený pro množství vyseparovaných odpadů, ale pro skladbu vyseparovaného odpadu v komoditě sklo, kdy stanovených min. 31 % předpokládá vyřídění min 10,09 kg/os.rok, není stanovený cíl plněn.</p>	<ul style="list-style-type: none"> <li>• V rámci probíhajícího projektu se společností EKO-KOM usilovat o zvýšení výtěžnosti odpadů s důrazem na třídění odpadů skla.</li> <li>• Distribuce nádob v rámci projektu „Sběrné nádoby do veřejných institucí, a zejména do školských zařízení“ , informační kampaň v rámci tohoto projektu.</li> </ul>
<p><b>Opatření 2.2.1</b></p>	<p>Vytvořit podmínky, aby od 1.1.2010 byly na skládky ukládány pouze upravené komunální odpady obsahující max. 9% biologicky rozložitelné složky.</p>	<p>Stále zvyšující se množství směsného komunálního odpadu a velkoobjemového odpadu a podíl biologicky rozložitelné složky ukládané na skládky.</p>	<ul style="list-style-type: none"> <li>• Usilovat o zřízení fondu odpadového hospodářství na podporu odděleného sběru bioodpadů ve městech a obcích.</li> <li>• S ohledem na vzrůstající množství BRKO ukládané na skládky a ohrožení cíle stanoveného pro snižování BRKO ukládaného na skládky v roce 2010 pořídit studii proveditelnosti pro zařízení k nakládání se směsným komunálním odpadem, vč. ověření možnosti uplatnění alternativních paliv z mechanicko – biologické úpravy ve stávajících zdrojích na území Ústeckého kraje.</li> <li>• Projednat možnosti spalování (resp. zplyňování) materiálů nevyužitelných odpadů dřeva a textilu ve stávajících topeništích</li> <li>• Nepovolovat ukládání velkoobjemových odpadů bez úpravy na skládku</li> <li>• Usilovat o změnu legislativy jednoznačně stanovující možnosti nakládání se zbytkovým komunálním odpadem.</li> </ul>

Číslo opatření	Název	Zjištění (výhrada, doporučení)	Návrh řešení
<b>Opatření 2.2.2</b>	Zajistit od 1.1.2007 oddělené shromažďování a následné materiálové využívání biologicky rozložitelných odpadů ze soustředěných potravinářských zdrojů.	Na území Ústeckého kraje přetrvává nedostatek zařízení splňujících požadavky Nařízení Evropské komise č.1774/2002 (ES), o nakládání s vedlejšími živočišnými produkty.  U původců, kterým nevznikla povinnost zpracování POH nelze předpokládat, že by ke stanovenému termínu toto opatření beze zbytku naplnili.	Ve spolupráci s obcemi s rozšířenou působností pokračovat v osvětové kampani cílené na provozovatele vývařoven a restaurací.
<b>Opatření 3.5.1.1.</b>	Zajistit podmínky úro sběr a recyklaci vyřazovaných vozidel při respektování požadavků Směrnice 2000/53/ES a jejího Implementačního plánu České republiky.	Na území Ústeckého kraje bylo v roce 2008 provozováno celkem 19 zařízení určených ke sběru a zpracování autovraků, obdobně jako v roce 2007. Ze strany provozovatelů dlouhodobě klesá s ohledem na stávající nastavení smluvních vztahů s výrobcí a dovozci vozidel zájem o provozování zařízení ke sběru a zpracování autovraků. Pro udržení ekonomiky provozu stanovují provozovatelé zařízení v rozporu se zákonnou povinností bezplatného příjmu kompletních autovraků různé manipulační poplatky.	Úprava legislativy.
<b>Opatření 5.1.1.2</b>	V rámci stavebních a kolaudačních řízení požadovat předložení bilance vznikajících stavebních a demoličních odpadů všech kategorií s uvedením konkrétního způsobu nakládání s odpady, vč. odpadů obalů ze stavebních výrobků a zařizovacích předmětů.	Ve většině případů, zejména u méně významných staveb se ze strany stavebních úřadů jedná o kontrolu formální – tedy o kontrolu toho, zda stavebník disponuje doklady o uložení na skládce. Není kladen dostatečný důraz na třídění a využití odpadů ze staveb.	Metodickým vedením pracovníků obcí s rozšířenou působností dosáhnout předkládání závěrečných zpráv o nakládání s odpady z významných staveb po jejich dokončení odbornému pracovišti (odborům ŽP), s důrazem na třídění využitelných a nebezpečných odpadů.

Číslo opatření	Název	Zjištění (výhrada, doporučení)	Návrh řešení
Opatření 5.1.1.3	Pro terénní úpravy a rekultivace využívat výhradně neznečištěné výkopové zeminy, rekultivační výrobky s certifikáty nebo upravené stavební a demoliční odpady. Za úpravu je považováno min. třídění a drcení odpadů, není-li s ohledem na charakter stavby (rekultivace) a druh a původ odpadů stanoveno rozhodnutím o využití odpadů jinak.	Kontrolní činností v roce 2006 bylo ověřeno, že nejsou plněny podmínky pro přijímání odpadů k využití odpadů na povrchu terénu.	Provádět kontrolu jakosti odpadů přijímaných k využití na povrchu odpadů na základě hodnocení ekotoxicity s obsahu škodlivin v sušině.

## Seznam tabulek

	Str.č.	
1	Produkce odpadů v ÚK v letech 2002 – 2008	7
2	Korigovaná produkce odpadů a vybraných odpadů v ÚK v letech 2002 – 2008	8
3	Korigovaná produkce odpadů v ÚK v letech 2007 – 2008 (s vyloučením odpadů z energetiky, stavebních odpadů a odpadů skupiny 19)	8
4	Podíl na celkové produkci odpadů v letech 2002 – 2008	8
5	Produkce odpadů v letech 2002 – 2008 na obyvatele	9
6	Produkce BRKO a směsných komunálních odpadů u měst, která mají zavedený oddělený sběr bioodpadů v tunách za rok	11
7	Podíl využitých odpadů	11
8	Podíl materiálově využitých odpadů	12
9	Nakládání s komunálními odpady vztažené k produkci odpadů podle údajů zpracovatelů odpadů na území Ústeckého kraje	12
10	Produkce odděleného sběru využitelných komunálních odpadů a odpadů obalů z komunální sféry v roce 2008	14
11	Katalogová čísla, která se započítávají do BRKO	16
12	Množství BRKO uložených na skládky v ÚK v letech 2007 - 2008	17
13	Podíl BRKO ukládaného na skládky vzhledem k požadavkům stanoveným pro rok 2010	17
14	Produkce odpadů s obsahem PCB na území Ústeckého kraje	20
15	Produkce odpadních olejů na území Ústeckého kraje	21
16	Aktuální přehled sběrných míst přenosných baterií a akumulátorů evidovaných společností ECOBAT v Ústeckém kraji	23
17	Produkce odpadů s obsahem azbestu	24
18	Produkce autovraků	26
19	Celková produkce kalů z komunálních čistíren odpadních vod	28
20	Podíl kalů z produkce komunálních čistíren odpadních vod použitých na zemědělské půdě	28
21	Produkce a podíl využívání nebezpečných odpadů k celkové produkci odpadů v ČR v letech 2002 – 2008	30
22	Podíl nebezpečných odpadů z celkové produkce odpadů ze zdravotnictví	32
23	Produkce stavebních a demoličních odpadů a jejich podíl na celkové produkci odpadů	34
24	Podíl sládkovaných a využitých stavebních a demoličních odpadů	34
25	Podíl a produkce OEEZ v Ústeckém kraji	36
26	Údaje o zpětném odběru výrobků (kg)	37
27	Aktuální přehled sběrných míst OEEZ na území Ústeckého kraje dle údajů kolektivních systémů	37
28	Podíl skládkovaných odpadů v Ústeckém kraji 2002 – 2008	38
29	Souhrnné vyhodnocení jednotlivých opatření a POH ÚK jako celku	53
30	Stav plnění kvantifikovaných hlavních cílů POH ÚK	54
31	Přehled opatření závazné části POH ÚK plněných s výhradami a neplněných	62

## Seznam grafů

	Str.č.	
1	Vývoj produkce odpadů v ÚK v letech 2002 – 2008	9
2	Korigovaná produkce odpadů v ÚK v letech 2002 – 2008 (s vyloučením odpadů z energetiky)	10
3	Vývoj výtěžnosti tříděného sběru v ÚK v letech 2003 - 2008	15
4	Vývoj produkce BRKO ukládaných na skládky	18
5	Produkce odpadů s PCB	20
6	Produkce odpadů s obsahem azbestu	24
7	Produkce autovraků	26
8	Zpracování autovraků	27
9	Vývoj produkce odpadů 18 01 03* – ostatní odpad, na jehož shromažďování a zneškodnění jsou kladeny zvláštní požadavky z hlediska předcházení infekcím.	32



## Seznam příloh

---

- 1 Celková produkce odpadů podle druhů
- 2 Odpady s největší vykázanou produkcí
- 3 Vývoj produkce komunálního odpadu
- 4 Vývoj produkce stavebních odpadů a odpadních zemin (skupina 17, vyjma podskupiny 17 04)
- 5 Hodnoty soustavy indikátorů odpadového hospodářství za rok 2008
- 6 Přehled použitých zkratk

## **Přílohová část**