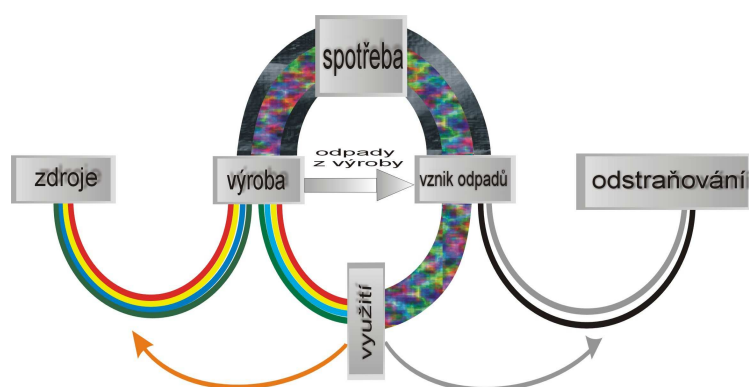


## Hodnotící zpráva o plnění Plánu odpadového hospodářství Ústeckého kraje za rok 2010



**Zpracoval:** Irena Státníková, Regina Kailová  
Krajský úřad Ústeckého kraje, odbor životního prostředí a zemědělství

**Dne:** 10. 11. 2011

## 1. Úvod

Plán odpadového hospodářství Ústeckého kraje (dále jen POH ÚK) byl zpracován v souladu s ustanovením § 78 odst. 1 písm. a) zákona č. 185/2001 Sb., o odpadech a o změně některých dalších zákonů, v platném znění (dále jen zákon o odpadech), v rozsahu § 41 odst. 3 a § 43 odst. 4 tohoto zákona a § 27 vyhlášky Ministerstva životního prostředí č. 383/2001 Sb., o podrobnostech nakládání s odpady, v platném znění (dále jen vyhláška), v letech 2002 – 2004. Jeho závazná část byla vyhlášena vyhláškou Ústeckého kraje ze dne 26. ledna 2005, zveřejněnou ve věstníku předpisů Ústeckého kraje. Platnost POH ÚK byla stanovena na dobu 10 let, tedy do roku 2014.

### Účelem plánu je:

- a) předcházení vzniku odpadů, omezování jejich množství a nebezpečných vlastností a nakládání s nimi podle zákona o odpadech a zákona o obalech a dalších souvisejících předpisů v souladu s principy udržitelného rozvoje a za účelem plnění mezinárodních a vlastních závazků ČR a Ústeckého kraje;
- b) stanovení podmínek pro vytvoření funkčního systému hospodaření s odpady v kraji a zajištění dynamického, vnitřně provázaného rozvoje celého systému odpadového hospodářství, určení směrů a cílů pro budoucí nakládání s odpady a stanovení zásad, opatření, postupů a nástrojů k jejich dosažení, při zachování environmentální, sociální a ekonomické rovnováhy a zachování standardů ochrany lidského zdraví;
- c) vytvoření podkladu pro zpracování navazujících plánů odpadového hospodářství původců odpadů.

Vyhodnocení plnění Plánu odpadového hospodářství provádějí kraje v souladu se zákonem o odpadech každoročně do 15. listopadu následujícího roku. Vyhodnocení plnění závazné části plánu za rok 2010 je obsahem předkládané hodnotící zprávy. Při vyhodnocení plánu byly využity zkušenosti získané při posuzování plánů jednotlivých původců, při povolovací činnosti krajského úřadu a při zpracování hodnotících zpráv za roky 2005, 2006, 2007, 2008 a 2009.

Hodnotící zpráva o plnění Plánu odpadového hospodářství za rok 2010 je rozdělena do 4 kapitol. První kapitolu tvoří **Úvod**. Ve 2. kapitole – **Postup zpracování hodnotící zprávy** – je uveden cíl zprávy, včetně postupu zpracování a charakteristiky metodiky, která byla k postupu hodnocení využita. Obsahem 3. kapitoly - **Hodnocení stavu plnění opatření Plánu odpadového hospodářství Ústeckého kraje v roce 2010** je zhodnocení plnění jednotlivých opatření, zásad a cílů obsažených v závazné části Plánu odpadového hospodářství ÚK. Hodnoceno je všech 75 opatření. Je charakterizován stav plnění každého opatření v roce 2010, včetně vymezení případných problémů signalizujících ohrožení splnění opatření v zadaných termínech platnosti POH ÚK. V relevantních případech je uvedeno, zda jsou opatření, zásady a cíle obsaženy v plánech odpadového hospodářství jednotlivých původců. Pro jednotlivé ukazatele byly zpracovány časové řady vypovídající o vývoji odpadového hospodářství ve sledovaném ukazateli, v relevantních případech vynesené do transparentních grafů. Poslední kapitola – **Závěr** obsahuje souhrnné vyhodnocení jednotlivých opatření POH ÚK jako celku, stav plnění kvantifikovaných hlavních cílů a přehled opatření, v jejichž plnění byly shledány dílčí nedostatky. Je připojen návrh na způsob odstranění těchto nedostatků.

## 2. Postup zpracování hodnoticí zprávy

Při zpracování hodnoticí zprávy vycházeli zpracovatelé z postupu stanoveného Ministerstvem životního prostředí pro hodnocení POH ČR. V rámci standardizace postupu výpočtu indikátorů OH byla rovněž určena metodika stanovení hodnot indikátorů Soustavy indikátorů odpadového hospodářství Ústeckého kraje zpracovaná do software INISOFT.

Pro zhodnocení plnění kvantifikovaných opatření plánu bylo využito soustavy indikátorů odpadového hospodářství ÚK a jejich hodnot za rok 2010, ale i další indikátory, které výstižně hodnotí stav odpadového hospodářství u příslušných toků odpadů.

### 2.1. Vyhodnocení plnění jednotlivých opatření

Na základě získaných informací o plnění každého opatření bylo vypracováno odborné hodnocení (komentář). Stručně byl charakterizován stav plnění úkolu ve sledovaném roce příp., pokud je to k plnění průběžného úkolu relevantní, v letech dalších. Součástí hodnocení je i vymezení případných problémů, signalizujících ohrožení splnění úkolu v zadaných termínech platnosti POH ÚK, nebo návrh dalších opatření.

Pro sjednocení závěrů hodnocení jednotlivých úkolů byla využita následující stupnice, převzatá z hodnoticí zprávy POH ČR:

- 1 - opatření je splněno
- 2 - opatření je plněno bez výhrad
- 3 - opatření je plněno s výhradami
- 4 - opatření není plněno
- 5 - plnění opatření nebylo posuzováno

#### Metodická poznámka:

**"Splněno"** znamená, že opatření bylo splněno (dokončeno), není třeba jej dále sledovat, v dalším roce již nebude hodnoceno.

**"Plněno bez výhrad"** znamená, že opatření pokračuje, není ukončeno, bude hodnoceno i v dalším období. Z hodnocení nevyplývají žádné výhrady (připomínky, problémy) k průběhu jeho plnění v roce 2010.

Podpora ze strany kraje je dostatečně formulována a uskutečňována, což je stručně dokumentováno. Opatření bude znovu hodnoceno v dalším období, zatím nejsou doporučována žádná opatření ke změně nebo další, resp. nové, kroky.

**"Plněno s výhradami"** znamená, že opatření pokračuje, není ukončeno, bude hodnoceno i v dalším období. Z hodnocení vyplývá, že byla uskutečněna řada kroků (činností, opatření) správným směrem. Formulace „Plněno s výhradami“ nemusí být vždy považována za identifikaci problému. V několika případech je použita i k označení doporučení dalšího postupu.

**„Opatření není plněno“** znamená, že plnění opatření ani nenastalo.

**„Plnění opatření nebylo hodnoceno“** – opatření není posuzováno, vzhledem k datu plnění.

#### Metodická poznámka:

Termín splnění většiny opatření není v Plánu jednoznačně vymezen. Při analýze plnění jednotlivých opatření jsou proto zvoleny tyto varianty:

Konkrétní termín vycházející z data uvedeného v názvu opatření (je uveden **termín**).

**„Průběžně“** v případě, že charakter opatření předpokládá průběžné plnění

**„Neuveden“** v případě, že charakter opatření předpokládá jeho splnění v jistém časovém horizontu, který není uveden.

Na základě popsaného metodického postupu lze v POH ÚK identifikovat pro nakládání s odpady 9 opatření s jasným termínem plnění, 21 opatření s požadavkem průběžného plnění a 4 opatření, u kterých termín plnění není uveden; pro vytváření jednotné a přiměřené sítě zařízení k nakládání s odpady bylo identifikováno 32 pozitivních opatření („podporovat zařízení“) a 6 negativních opatření („nepodporovat zařízení“).

## 2.2. Souhrnné vyhodnocení

Vzhledem k požadavku každoročního vyhodnocování plnění POH ÚK po celou dobu jeho platnosti a tedy i vyhodnocování trendu jeho naplňování byla pro souhrnné posouzení zvolena následující stupnice:

- A:** Nejméně 75 % hodnocených opatření je hodnoceno stupněm 1 nebo 2, žádný úkol není hodnocen stupněm 4, zásada (opatření, cíl) je plněna v souladu s nařízením vlády.
- B:** Nejméně 50 % opatření je hodnoceno stupněm 1 nebo 2, nejvýše 10 % opatření je hodnoceno stupněm 4, zásada (opatření, cíl) je plněna s výhradami, konečné splnění není ohroženo.
- C:** Počet opatření hodnocených stupněm 4 přesahuje 10 % celkového počtu posuzovaných opatření nebo více než 50 % opatření je hodnoceno stupněm 3. Konečné splnění je ohroženo.

Souhrnné vyhodnocení je zpracováno v tab. č. 29.

## 2.3. Použité podklady

Pro hodnocení plnění opatření POH ÚK byly použity následující informační zdroje:

- Informační systém odpadového hospodářství ÚK (dále jen ISOH), (software INISOFT).
- Databáze zařízení k nakládání s odpady na území ÚK.
- Matematické vyjádření „soustavy indikátorů odpadového hospodářství ČR“ včetně jejich strukturovaného popisu“ (Cenia říjen 2011).
- Zákony a vyhlášky, mezinárodní smlouvy apod., související s odpadovým hospodářstvím.
- Podklady k hodnocení pilotního projektu Ústeckého kraje a autorizované obalové společnosti EKO-KOM „Intenzifikace odděleného sběru a zajištění využití komunálních odpadů včetně jejich obalové složky na území ÚK“ za rok 2010.
- Údaje o zpětném odběru výrobků za rok 2010 kolektivními systémy ASEKOL s.r.o., RETELA s.r.o., EKOLAMP s.r.o., ELEKTROWIN a.s., Rema Systém, a.s., ECOBAT.

### 3. Hodnocení stavu plnění opatření Plánu odpadového hospodářství Ústeckého kraje v roce 2010

#### 3.1. Uplatňování základních principů k předcházení vzniku odpadů, omezování jejich množství a nebezpečných vlastností

**Cíl:** Snižování měrné produkce odpadů nezávisle na úrovni ekonomického růstu, maximální využívání odpadů jako náhrady primárních přírodních zdrojů a minimalizace negativních vlivů na zdraví lidí a životní prostředí při nakládání s odpady

Typ cíle: základní strategický cíl

K dosažení základního strategického cíle odpadového hospodářství byly přijaty základní prosazované principy:

##### **Je prosazován princip znečišťovatel platí**

- Každý původce odpadu je povinen na svoje vlastní náklady zajistit nakládání s odpady, které vzniknou při jeho činnosti.
- Za vybrané použité výrobky a obaly jsou odpovědní jejich výrobci nebo dovozci, kteří hradí náklady na jejich zpětný odběr a využití nebo odstranění.

##### **Na území kraje jsou rozvíjeny dobrovolné závazky, certifikace a environmentální vzdělávání vedoucí ke zvýšení odpovědnosti k životnímu prostředí**

- Jsou podporovány aktivity v oblasti vzdělávání a technické pomoci obcím, orgánům státní správy, původcům odpadů a oprávněným osobám, dobrovolné dohody apod.
- U původců odpadů i u oprávněných osob je podporováno zavádění systému řízení podniků a auditů z hlediska ochrany životního prostředí (dále jen EMAS) a mezinárodních norem ISO 14 000.
- Jsou podporovány aktivity vedoucí k výchově a osvětě široké veřejnosti a v oblasti odpadového hospodářství, včetně zlepšení přístupu veřejnosti k informacím o stavu odpadového hospodářství.

##### **Jsou podporovány bezodpadové technologie a výroba a využití recyklovaných výrobků**

- Je podporováno zavádění bezodpadových a nízkoodpadových technologií.
- V relevantních případech při zadávání a vyhodnocování veřejných zakázek na území kraje a při posuzování projektů podporovaných z veřejných prostředků je jedním z kritérií použití recyklovaných výrobků a výrobků vyrobených bezodpadovou (nízkoodpadovou) technologií.
- V relevantních případech při zadávání veřejných zakázek je kladen důraz na využití odpadů se státním technickým osvědčením na výrobek v případech, kdy využití těchto výrobků není omezeno platnými předpisy (např. mimo využití v ochranných pásmech vodních zdrojů).
- Je podporována výroba alternativních paliv z tuzemských biologicky rozložitelných odpadů.
- Při zadávání veřejných zakázek a při posuzování projektů podporovaných z veřejných prostředků, jejichž součástí jsou rekultivace, ozeleňování ploch, úpravy povrchů apod., je jedním z kritérií využívání kompostů vzniklých z biologicky rozložitelných odpadů.

Principy vycházejí z požadavků POH ČR na předcházení vzniku odpadů, omezování jejich množství a nebezpečných vlastností a jsou postupně zapracovávány do POH jednotlivých původců, vč. POH měst a obcí. Principy jsou prosazovány při hodnocení vlivů předkládaných záměrů na životní prostředí v procesu EIA, při povolovací činnosti krajského úřadu a při zadávání veřejných zakázek na území Ústeckého kraje. Úspěšnost prosazování principů se odráží ve všech níže uvedených hodnocených ukazatelích.

##### **Komentář k naplnění základního strategického cíle snižování měrné produkce odpadů:**

Po nárůstu celkové produkce odpadů v roce 2008 byl zaznamenán její pokles, který pokračuje i v roce 2010, kdy bylo vyprodukováno celkem 2,5 mil. tun odpadů. Zároveň došlo ke snížení produkce nebezpečných odpadů. Jak bylo zjištěno analýzou dat, tento pokles je způsoben především útlumem sanací průmyslových areálů, kdy v daném roce neprobíhaly sanace horninového prostředí v takovém rozsahu jako v uplynulých letech a zejména dokončením velkých staveb na území ORP Ústí nad Labem a Louny.

Meziroční snížení celkové produkce odpadů se projevilo i u měrné produkce odpadů na obyvatele, která v roce 2010 dosahovala hodnoty 3 048 kg/obyv./rok, což je druhá nejnižší hodnota od roku 2002.

Za účelem sledování dlouhodobého vývoje v časových řadách byla zpracována korigovaná produkce odpadů. V časové řadě 2002 – 2010 byly za tímto účelem vyloučeny odpady z energetiky (viz. tab. č. 2, graf č. 2.) a odpady ze stavebnictví. Korigovaná produkce je důležitá pro posouzení jednotlivých toků produkovaných odpadů. Produkce odpadů ve sledovaných letech 2002-2010, s vyloučením odpadů z energetiky a odpadů ze stavebnictví, je poměrně vyrovnaná a pohybuje se v rozmezí **od 1 388 830 do 1 226 660 tun**. Jistý nárůst produkce v letech 2008 byl způsoben, jak již bylo výše uvedeno, nárůstem odpadů vzniklých v souvislosti se sanacemi starých zátěží. Pro odstínění tohoto zkresení byla dále v tabulce č. 3 zpracována korigovaná produkce odpadů v časové řadě 2007 – 2010 s vyloučením všech kalů z ČOV (19 08 05), stabilizovaných odpadů (19 03 04, 19 03 05, 19 03 06, 19 03 07) vzniklých úpravou odpadů ze sanací a odpadů skupiny 19 13 - odpady ze sanace zeminy a podzemní vody. Z tabulky č. 3 pak vyplývá, že produkce odpadů s vyloučením odpadů z energetiky, odpadů ze stavebnictví, kalů z ČOV a odpadů vzniklých v souvislosti se sanacemi je ve sledovaném časovém rozmezí prakticky neměnná.

**Tab. č. 1:** Produkce odpadů v ÚK v letech 2002 – 2010

rok	všechny odpady	nebezpečné odpady	ostatní odpady	komunální odpady
vyhodnocení	[1000 t/rok]	[1000 t/rok]	[1000 t/rok]	[1000 t/rok]
2002	6 155,05	118,06	6 036,99	436,02
2003	6 224,04	196,89	6 027,15	386,96
2004	5 308,36	195,37	5 112,99	412,64
2005	2 506,48	233,66	2 272,82	446,63
2006	2 773,71	163,43	2 610,28	402,50
2007	2 752,67	162,59	2 590,08	439,39
2008	3 474,39	330,80	3 143,59	431,50
2009	3 193,71	383,67	2 810,04	473,89
2010	2 548,39	208,08	2 340,31	453,20

Zdroj: ISOH ÚK

**Tab. č. 2:** Korigovaná produkce odpadů a vybraných odpadů v ÚK v letech 2002 – 2010

Rok	Všechny odpady s vyloučením odpadů z energetiky (skupina 10 01)	Nebezpečné odpady s vyloučením odpadů z energetiky (skupina 10 01)	Ostatní odpady s vyloučením odpadů z energetiky (skupina 10 01)	Všechny odpady s vyloučením odpadů z energetiky a stavebních odpadů (skupina 10 01, skupina 17 - vyjma 17 04, odpad 20 02 02)
vyhodnocení	[1000 t/rok]	[1000 t/rok]	[1000 t/rok]	[1000 t/rok]
2002	2 260,52	109,27	2 151,25	1 388,83
2003	2 827,03	188,78	2 638,24	1 290,34
2004	2 588,59	182,35	2 406,25	1 307,57
2005	2 189,42	230,21	1 959,22	1 305,99
2006	2 421,06	160,01	2 261,05	1 245,66
2007	2 457,40	160,53	2 296,87	1 126,56
2008	3 168,77	324,64	2 844,13	1 343,17
2009	2 920,58	373,01	2 547,49	1 261,66
2010	2 250,82	197,32	2 053,50	1 226,66

Zdroj: ISOH ÚK

**Tab. č. 3:** Korigovaná produkce odpadů v ÚK v letech 2007 – 2010 (s vyloučením odpadů z energetiky, stavebních odpadů a odpadů skupiny 19)

rok	všechny odpady	Všechny odpady s vyloučením odpadů z energetiky a stavebních odpadů (skupina 10 01, skupina 17 -vyjma17 04, odpad 20 02 02)	Kaly z ČOV 19 08 05	Odpady skupiny 19 03, 19 13 a odpad 19 08 05	Všechny odpady s vyloučením odpadů z energetiky a stavebních odpadů a odpadů skupiny 19 03, 19 13 a odpadu 19 08 05, 20 02 02
vyhodnocení	[1000 t/rok]	[1000 t/rok]	[1000 t/rok]	[1000 t/rok]	1000 t/rok]
2007	2 752,67	1 126,56	18,51	52,20	1 074,36
2008	3 474,39	1 343,17	15,45	253,97	1 089,20
2009	3 193,71	1 261,66	15,33	255,23	1 006,43
2010	2 548,39	1 226,66	12,89	200,49	1 026,17

Zdroj: ISOH ÚK

**Tab. č. 4:** Podíl na celkové produkci odpadů v letech 2002 – 2010

rok	všechny odpady	nebezpečné odpady	ostatní odpady	komunální odpady	komunální odpady vyjma odpadu 20 02 02
vyhodnocení	[%]	[%]	[%]	[%]	[%]
2002	100,00	1,92	98,08	7,08	5,78
2003	100,00	3,16	96,84	6,22	4,85
2004	100,00	3,68	96,32	7,77	6,31
2005	100,00	9,32	90,68	17,82	14,54
2006	100,00	5,89	94,11	14,51	13,14
2007	100,00	5,91	94,09	15,96	13,25
2008	100,00	9,52	90,48	13,28	10,41
2009	100,00	12,01	87,99	14,84	11,64
2010	100,00	8,17	91,83	17,78	13,37

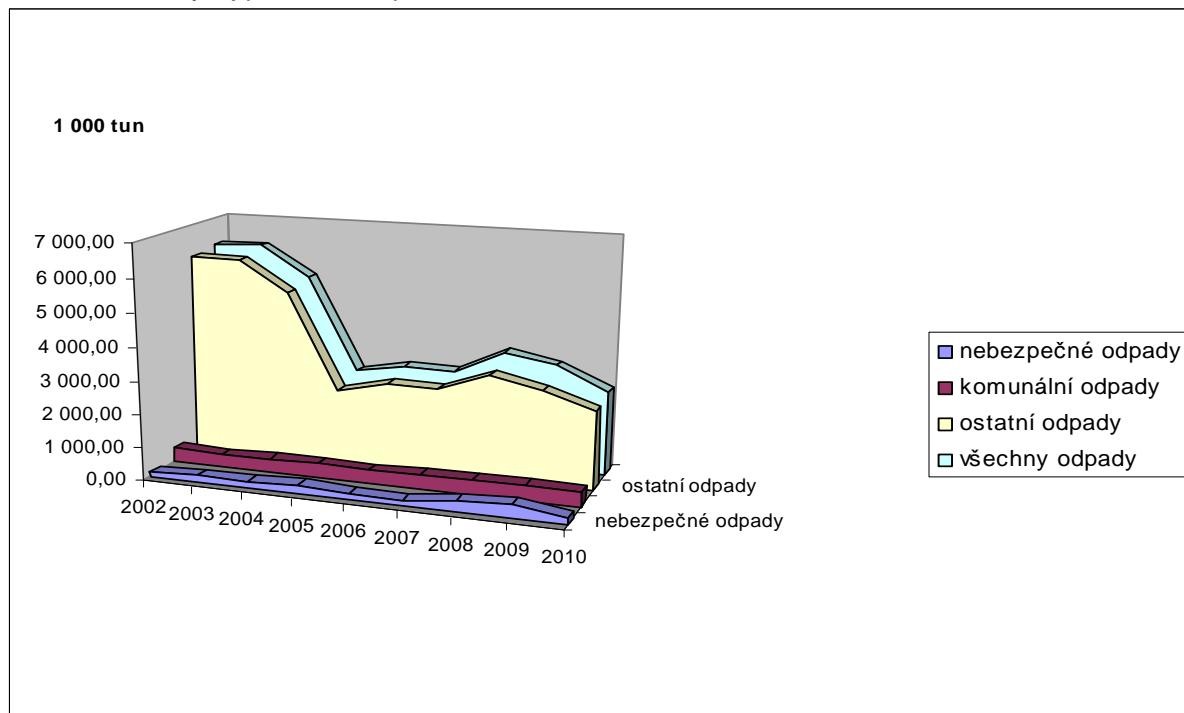
Zdroj: ISOH ÚK

**Tab. č. 5:** Produkce odpadů v letech 2002 – 2010 na obyvatele

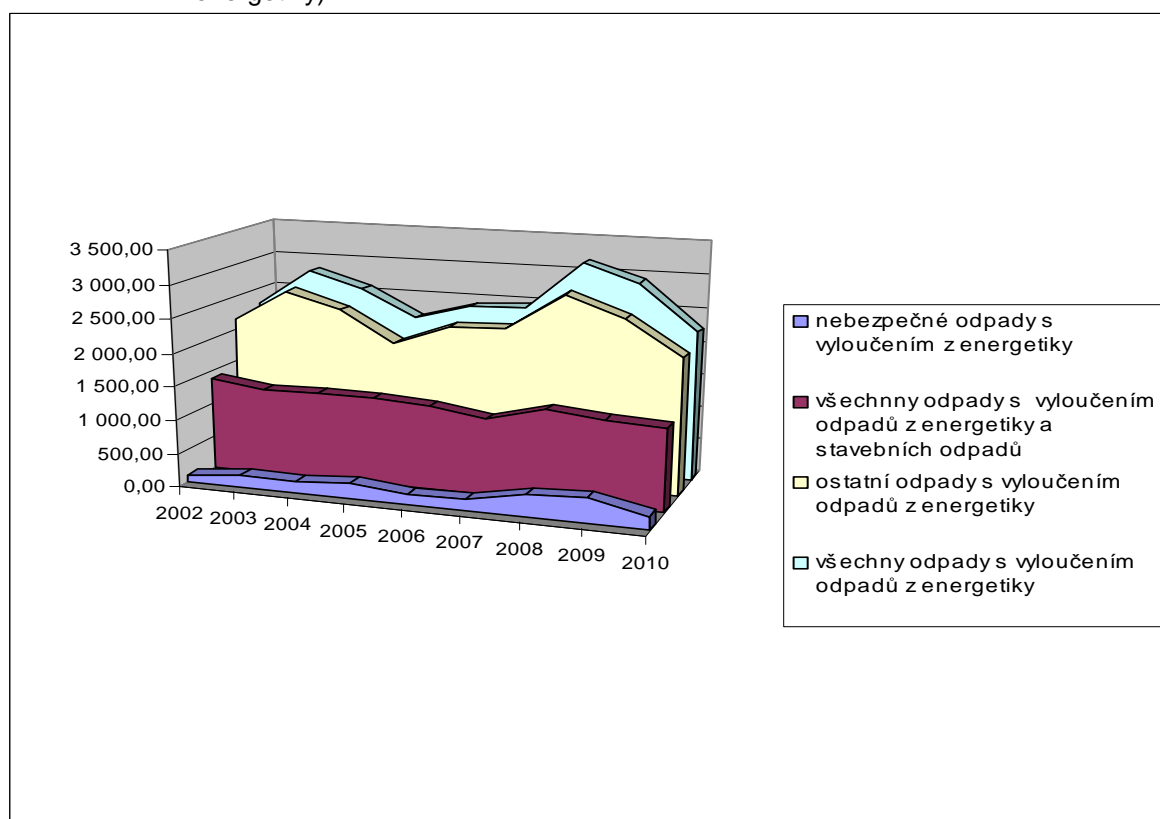
rok	všechny odpady	nebezpečné odpady	ostatní odpady	komunální odpady
vyhodnocení	[kg/obyvatele/rok]	[kg/obyvatele/rok]	[kg/obyvatele/rok]	[kg/obyvatele/rok]
2002	7 362,11	141,22	7 220,89	521,53
2003	7 444,63	235,50	7 209,13	462,84
2004	6 349,37	233,68	6 115,69	493,57
2005	2 998,02	279,48	2 718,54	534,22
2006	3 317,66	195,49	3 122,18	481,43
2007	3 292,49	194,47	3 098,01	525,56
2008	4 155,74	395,67	3 760,07	552,00
2009	3 820,02	458,91	3 361,11	566,83
2010	3 048,15	248,88	2 799,27	542,07

Zdroj: ISOH ÚK

**Graf. č. 1:** Vývoj produkce odpadů v ÚK v letech 2002 – 2010



**Graf. č. 2:** Korigovaná produkce odpadů v ÚK v letech 2002 – 2010 (s vyloučením odpadů z energetiky)



Oproti uplynulým rokům byl v roce 2010 zaznamenán pokles produkce odpadů v kraji. A to jak nebezpečných, ostatních, tak i komunálních. V případě nebezpečných odpadů je tento stav způsoben útlumem či ukončením některých větších sanací průmyslových areálů. U ostatních odpadů má na



pokles vliv dokončení větších staveb dopravní infrastruktury (obchvat obce Sulec) či legislativní změny (změny v definici odpadu/vedlejšího produktu a tudíž neevidování jako odpadu), což mělo za následek výrazný pokles v produkci odpadů katal. č. 200301 a 200306.

### 3.2. Hodnocení naplňování zásad pro nakládání s komunálními odpady

<b>Cíl POH ÚK 2.1</b> (pořadové číslo POH ČR 20)	Zvýšit využívání odpadů s upřednostněním recyklace na 55 % všech vznikajících odpadů do roku 2012 a zvýšit materiálové využití komunálních odpadů na 50 % do roku 2010 ve srovnání s rokem 2000
--	---

Množství vyprodukovaného komunálního odpadu v roce 2010 pokleslo ve srovnání s předešlým rokem o 20 000 tun, a to zejména v položce zemina a kamení, směsný komunální odpad, dřevo a uliční smetky. Naopak výtěžnost kovů se ve srovnání s rokem 2009 zdvojnásobila, a to díky oživení trhu s druhotnými surovinami.

Díky zavedení odděleného sběru bioodpadů v některých městech Ústeckého kraje dochází ke zvýšení produkce vytříděných biologicky rozložitelných komunálních odpadů. Avšak zvýšenou produkcí BRKO nelze s největší pravděpodobností vysvětlit pokles produkce směsného komunálního odpadu v těchto městech. V uplynulých letech bylo zjištěno, že separátní sběr BRKO je pravděpodobně využíván přednostně pro odpady ze zahrad, které se do systému komunálních odpadů dosud nedostaly, neboť byly kompostovány na zahradách u rodinných domů. Zda došlo ke změně tohoto trendu bude zřejmé až po vyhodnocení delší časové řady.

Způsob dalšího nakládání s komunálním odpadem se však stále nemění - jednoznačně převažuje skládkování. Množství komunálních odpadů ukládaných na skládky ve srovnání s rokem 2009 zůstává na stejné úrovni, stejně jako množství uloženého biologicky rozložitelného odpadu (BRKO).

**Tab. č. 6:** Produkce BRKO a směsných komunálních odpadů u měst, která mají zavedený oddělený sběr bioodpadů v tunách za rok 2005-2010

Město	Rok zavedení odděleného sběru bioodpadů a specifikace lokality	ROK	Produkce odpadů dle druhu		
			200108	200201	200301
Děčín	vilové čtvrti, zkušebně sídliště od roku 2007	2005	0	0,000	10 310,584
		2006	0	0,000	9 349,593
		2007	0	77,830	9 405,115
		2008	0	397,370	9 234,354
		2009	0	573,640	9 160,730
		2010	0	603,960	8 965,593
Teplice	vilové čtvrti a domky od roku 2005	2005	0	2 149,927	10 722,264
		2006	0	1 486,918	10 852,690
		2007	0	3 139,474	11 112,465
		2008	0	2 401,240	11 008,940
		2009	0	2 521,870	11 647,110
		2010	0	2 927,343	11 279,615
Ústí nad Labem	celé město od roku 2001	2005	0,229	1 229,671	18 460,002
		2006	0,024	891,320	19 563,769
		2007	0,023	1 404,650	18 660,540
		2008	0,107	1 985,140	17 694,310
		2009	0,100	1 011,400	18 606,040
		2010	0,000	1 119,080	18 337,625
Litoměřice	vilové čtvrti, zahrádky, městská zeleň od roku 2007	2005	0	4,170	6 064,672
		2006	0	0,000	5 078,841
		2007	0	497,500	5 412,519
		2008	0	0,000	4 536,290
		2009	0	1 543,960	4 373,670
		2010	0	1 386,940	4 348,713
Bílina	rodinné domky a část sídliště od roku 2004	2005	0	0,000	3 827,110
		2006	0	66,090	3 980,280
		2007	0	2,560	4 476,800
		2008	35,700	23,880	4 708,155
		2009	0	0,000	4 579,080
		2010	0	72,910	4 477,750
Chomutov	vilové čtvrti a domky od roku 2004	2005	0	270,080	9 682,640
		2006	0	274,380	9 590,087
		2007	0	209,120	9 403,024
		2008	0	213,200	9 960,640
		2009	0	297,356	9 518,300
		2010	0	254,570	7 388,923

Zdroj: ISOH ÚK

**Tab. č. 7:** Podíl využitých odpadů

Rok	Všechny odpady	Nebezpečné odpady	Ostatní odpady	Komunální odpady	Komunální odpady vyjma zemin 20 02 02
vyhodnocení	[%]	[%]	[%]	[%]	[%]
2002	57,23	56,03	57,25	23,12	11,60
2003	65,51	48,97	66,06	19,22	4,99
2004	87,40	44,16	89,06	28,39	6,90
2005	75,94	27,83	80,88	29,90	9,47
2006	65,84	34,03	67,83	16,46	6,59
2007	75,93	32,89	78,63	25,10	9,02
2008	66,52	58,78	67,22	19,71	11,90
2009	75,32	46,29	79,28	38,00	12,48
2010	83,61	52,83	86,35	31,65	20,24

Zdroj: ISOH ÚK

**Tab. č. 8:** Podíl materiálově využitých odpadů

Rok	Všechny odpady	Nebezpečné odpady	Ostatní odpady	Komunální odpady	Komunální odpady vyjma zemin 20 02 02
vyhodnocení	[%]	[%]	[%]	[%]	[%]
2002	51,65	53,13	51,62	23,11	11,59
2003	63,33	47,17	63,86	19,22	4,99
2004	84,41 <sup>1)</sup>	40,63 <sup>1)</sup>	86,09 <sup>1)</sup>	28,36 <sup>1)</sup>	6,90 <sup>1)</sup>
2005	72,38 <sup>1)</sup>	24,33 <sup>1)</sup>	77,32 <sup>1)</sup>	29,89 <sup>1)</sup>	9,47 <sup>1)</sup>
2006	64,23	27,47	66,53	16,46	6,59
2007	74,04	23,22	77,23	25,08	8,99
2008	64,63	51,63	66,10	19,71	11,89
2009	73,76	41,18	78,21	37,97	12,45
2010	81,65	43,84	85,01	31,63	20,22

Zdroj: ISOH ÚK

Pozn. <sup>1)</sup>V letech 2004 a 2005 byla chybně navýšena produkce odpadů 20 01 08 – odpad z kuchyní a stravoven, kdy jedním producentem byla vykazována produkce 20 000, resp. 24 000 t na místo 2,5 t s tím, že tyto odpady byly evidovány jako využívané; nápravou této chyby dochází ke snížení využití odpadů cca 5 % komunálních, fakticky tedy došlo ke snížení využití odpadů v těchto letech z cca 25 % na 15 % a o cca 1% u ostatních a všech odpadů.

**Tab. č. 9:** Nakládání s komunálními odpady vztahované k produkci odpadů podle údajů zpracovatelů odpadů na území Ústeckého kraje

Rok	Množství skládkovaných komunálních odpadů	Množství využitých komunálních odpadů	Množství spálených komunálních odpadů
vyhodnocení	1000 t	1000 t	1000 t
2002	283,86	100,81	0,11
2003	303,88	74,39	5,59
2004	326,29	117,16 <sup>1)</sup>	0,50
2005	338,09	125,55 <sup>1)</sup>	0,35
2006	357,52	56,69	0,36
2007	370,54	97,85	0,48
2008	361,72	68,80	0,33
2009	348,06	159,54	0,46
2010	348,55	121,30	0,69

Zdroj: ISOH ÚK

<sup>1)</sup>V letech 2004 a 2005 byla chybně navýšena produkce odpadů 20 01 08 – odpad z kuchyní a stravoven, kdy jedním producentem byla vykazována produkce 20 000, resp. 24 000 t na místo 2,5 t s tím, že tyto odpady byly evidovány jako využívané; nápravou této chyby dochází ke snížení množství využití odpadů.

#### Komentář:

Jak vyplývá z tabulky č. 7 podíl využitých všech vznikajících odpadů dlouhodobě přesahuje cílem stanovených 55 %, aktuálně podíl využitých odpadů z celkové produkce přesahuje v Ústeckém kraji 83 %.

V případě komunálních odpadů využívání dosahuje cca 32 % z jejich produkce, což představuje oproti předchozímu roku pokles o 6 %. Analýzou bylo zjištěno, že snížení využití komunálních odpadů je dáno zejména poklesem produkce tradičně využívaných zemin. Stále však využívání zemin a biologicky rozložitelných odpadů představuje největší podíl ze všech materiálově využívaných komunálních odpadů.

Vykazovaná produkce komunálních odpadů podle údajů z POH ÚK v roce 2000 byla 367 455 t, v cílovém roce 2010 by tedy mělo být využito 183 727 t komunálních odpadů. Stávající materiálové využití na úrovni 31,63 % představuje 143 347 t materiálově využitých odpadů. Je tedy zřejmé, že stanovený cíl pro rok 2010 nebyl splněn.

<b>Opatření 2.1.1</b>	Vytvořit ve všech obcích kraje podmínky k zajištění provozování systému odděleného sběru využitelných složek komunálních odpadů od 1. ledna 2007 minimálně ve složení papír, plasty, sklo.
-----------------------	--

#### Hodnocení stavu plnění:

Díky společného projektu Ústeckého kraje a autorizované obalové společnosti EKO-KOM je kladen velký důraz na vzdělávání jednotlivých cílových skupin. Jedná se například o samosprávy měst a obcí, školáky, studenty, ale také pedagogy. Města a obce mají možnost získat prakticky bezplatně kontejnery na separovaný sběr v potřebném množství a složení podle svážených komodit a svozové techniky v jednotlivých svozových oblastech. Projekt je od roku 2005 podporován cílenou informační kampaní, která úspěšně pokračovala i v roce 2010. Součástí motivační kampaně je soutěž měst a obcí o skleněnou popelnici. Celkem 98% obcí Ústeckého kraje je zapojeno do systému společnosti EKO-KOM a má zaveden systém oddělených složek komunálních odpadů.

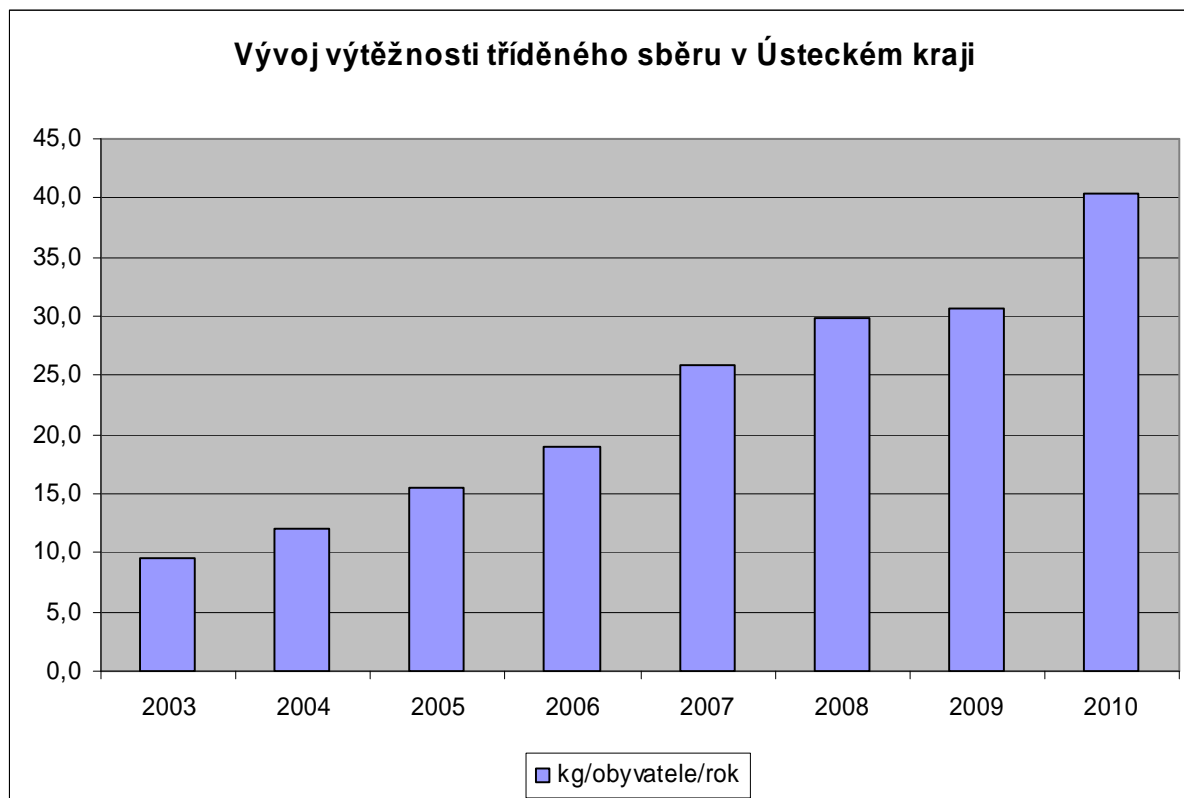
**Stav plnění opatření:** Plněno bez výhrad

<b>Opatření 2.1.2</b>	Vytvořit podmínky ke zvýšení výtěžnosti separovaného sběru využitelných složek komunálního odpadu z domácností (papír, plasty, sklo, kovy, kompozitní obaly) na území kraje následovně:		
	Výtěžnost separovaného sběru v komoditách papír, sklo, plasty, kompozitní obaly, kovové obaly (max. 8 % kovů)	Kg/os.rok	Struktura (podíl jednotlivých složek z celkového množství vyříděných odpadů)
	2002	14	Sklo 26,4 %
	Cíl 2005	18	Kovy max. 8 %, sklo min. 28 %
	Cíl 2006	21	Kovy max. 8 %, sklo min. 29 %
	Cíl 2007	24	Kovy max. 8 %, sklo min. 30 %
	Cíl 2008	27	Kovy max. 8 %, sklo min. 31 %
	Cíl 2009	30	Kovy max. 8 %, sklo min. 32 %
Cíl 2010	33	Kovy max. 8 %, sklo min. 33 %, plasty min. 14 %	

**Tab. č. 10:** Produkce odděleného sběru využitelných komunálních odpadů a odpadů obalů z komunální sféry v roce 2010 (zdroj ISOH ÚK)

<b>Papír</b>	<b>Papírové a lepenkové obaly z obcí</b>	<b>Papír a lepenka</b>	<b>Papír celkem</b>	<b>Papír kg/os.rok</b>
Kat. č. odpadu	15 01 01	20 01 01		
Množství (t)	8 210,97	2 705,02	10 915,99	<b>13,06</b>
<b>Plasty</b>	<b>Plastové obaly z obcí</b>	<b>Plasty</b>	<b>Plasty celkem</b>	<b>Plasty kg/os. rok</b>
Kat. č. odpadu	15 01 02	20 01 39		
Množství (t)	3 810,82	1 745,81	5 556,63	<b>6,65</b>
<b>Sklo</b>	<b>Skleněné obaly z obcí</b>	<b>Sklo</b>	<b>Sklo celkem</b>	<b>Sklo kg/os.rok</b>
Kat. č. odpadu	15 01 07	20 01 02		
Množství (t)	4 289,10	1 332,71	5 621,81	<b>6,72</b>
<b>Kovy</b>	<b>Kovové obaly z obcí</b>	<b>Kovy</b>	<b>Kovy celkem</b>	<b>Kovy kg/os.rok</b>
Kat. č. odpadu	15 01 04	20 01 40		
Množství (t)	15,39	11 551,59	11 566,98	<b>13,84</b>
<b>Kompozitní obaly</b>	<b>Kompozitní obaly z obcí</b>		<b>Kompozitní obaly z obcí</b>	<b>Komp. obaly kg/os.rok</b>
Kat. č. odpadu	15 01 05			
Množství (t)	56,67		56,67	<b>0,07</b>
<b>Celkem (t)</b>	<b>16 382,95</b>	<b>17 335,13</b>	<b>33 718,08</b>	<b>40,33</b>
<b>Celkem bez kovů (t)</b>	<b>16 310,89</b>	<b>5 783,54</b>	<b>22 094,43</b>	<b>26,43</b>

**Graf č. 3:** Vývoj tříděného sběru v Ústeckém kraji v období 2003 – 2010



Zdroj ISOH ÚK

#### Hodnocení stavu plnění:

Jak vyplývá z údajů ISOH, cíl pro rok 2010 pro celkové množství vyseparovaných odpadů při výtěžnosti vyseparovaných složek 40,33 kg/os./rok je plněn. Opětovně však není plněn cíl stanovený pro podíl jednotlivých složek z celkového množství vyseparovaných odpadů. Tradičně se tento problém týká skla, kdy stanovených min. 33 % předpokládá vytřídění min 13,30 kg/os./rok. Naopak je výrazně překračován 8% podíl v komoditě kovy, kdy v této položce ve skutečnosti bylo dosaženo 34% z celkového množství vyseparovaných složek.

Současně s databází ISOH jsou využívána data autorizované obalové společnosti EKO-KOM. Zjištěné výsledky nejsou zcela ve shodě s výsledky zjištěnými autorizovanou obalovou společností EKO-KOM, podle nichž byla v roce 2010 výtěžnost vyseparovaných odpadů 31,9 kg/os.rok. Oproti roku 2009, kdy se na výtěžnosti separovaného komunálního odpadu (zejména papíru) v Ústeckém kraji projevila hospodářská krize, došlo v roce 2010 k výraznému růstu výtěžnosti, bylo vyseparováno 18 kg papíru, 6,7 kg plastů, 7,1 kg skla a 0,2 kg nápojových kartonů na osobu. Díky společnému již šestiletému projektu autorizované obalové společnosti EKO-KOM a Ústeckého kraje v roce 2010 přibýlo v Ústeckém kraji 1 535 sběrných nádob na tříděný odpad. Obyvatelé Ústeckého kraje tak nyní mají k dispozici 15 035 kontejnerů na tříděný odpad. Do třídění komunálního odpadu je již intenzivně zapojeno 346 měst a obcí Ústeckého kraje, tzn. že pouze 8 obcí ještě zapojeno není.

**Stav plnění opatření:** Plněno s výhradami

<b>Opatření 2.1.3</b>	Veškeré odpady získané ze separovaného sběru, a to PAPÍR, PLAST, KOVY, SKLO, KOMPOZITNÍ OBALY, budou využity materiálově, případně energeticky.
-----------------------	---

#### Hodnocení stavu plnění:

Podmínka pro materiálové využití vyseparovaných složek komunálního odpadu je standardně stanovována provozovateli třídění v Ústeckém kraji v rámci vydávaných povolení, dále je prováděna kontrola příjmu těchto odpadů na skládky v kraji, kdy jejich odstranění skládkováním je

umožněno pouze ve výjimečných případech, které musí být v provozním deníku skládky řádně odůvodněny.

**Stav plnění opatření:** Plněno bez výhrad

<p><b>Cíl 2.2</b> (pořadové číslo POH ČR 31)</p>	<p>Snížit maximální množství biologicky rozložitelných komunálních odpadů (dále jen BRKO) ukládaných na skládky tak, aby podíl této složky činil v roce 2010 nejvíce 75% hmotnostních, v roce 2013 nejvíce 50 % hmotnostních a výhledově v roce 2020 nejvíce 35% hmotnostních z celkového množství BRKO vzniklého v roce 1995.</p>
--	--

**Komentář:**

V roce 1995, který je referenčním rokem, bylo na skládkách v Ústeckém kraji uloženo v přepočtu celkem 148 kg BRKO na obyvatele/rok. Podle POH ČR by do roku 2010 měl být tento podíl snížen na 75 % porovnávacího roku, tj. na 111 kg BRKO na obyvatele. Tento cíl není dlouhodobě plněn. V porovnání s rokem 2009 bylo v roce 2010 na skládkách uloženo téměř stejné množství BRKO.

Podle metodiky MŽP se mělo množství BRKO ukládané na skládky v roce 2010 snížit na 111 kg/os./rok (75 % ze 148 kg/os./rok v roce 1995); počet obyvatel v roce 2010 (podle údajů ČSÚ) činil 836 045, přípustné množství uložených BRKO je v roce 2010 max. 92 801 tun/rok. Při respektování koeficientů BRO pro rok 2010 je stanovená hodnota překročena o 94 %, cílový stav pro rok 2010 (111 kg/obyv./rok) je v roce 2010 překročen o 104 kg/obyvatele/rok.

**Tab. č. 11:** Katalogová čísla, která se započítávají do BRKO

Katalogové číslo	Název druhu odpadu	Koeficienty BRO v KO ukládaném na skládky (2001)	Koeficienty BRO v KO ukládaném na skládky (2010)
20 01 01	Papír a lepenka	1	1
20 01 08	Biologický rozložitelný odpad z kuchyní a stravoven	1	1
20 01 10	Oděvy	0,75	0,6
20 01 11	Textilní materiály	0,75	0,5
20 01 38	Dřevo neuvedené pod číslem 20 01 37 (tj. neobsahující nebezpečné látky)	1	1
20 02 01	Biologicky rozložitelný odpad	1	1
20 03 01	Směsný komunální odpad	0,48	0,54
20 03 02	Odpad z tržišť	0,75	0,8
20 03 07	Objemný odpad	0,3	0,5

**Tab. č. 12:** Množství BRKO uložených na skládky v ÚK v letech 2007 - 2010

Katalogové číslo	Název druhu odpadu	skládkované množství 2007 (t)	skládkované množství 2008 (t)	skládkované množství 2009 (t)	skládkované množství 2010 (t)	množství BRKO uloženého na skládku v r. 2007 (t)	množství BRKO uloženého na skládku v r. 2008 (t)	množství BRKO uloženého na skládku v r. 2009 (t)	množství BRKO uloženého na skládku v r. 2010 (t)
20 01 01	Papír a lepenka	85,54	89,84	114,10	117,47	85,54	89,84	114,10	117,47
20 01 08	Biologický rozložitelný odpad z kuchyní a stravoven	46,21	47,53	66,16	48,76	46,21	47,53	66,16	48,76
20 01 10	Oděvy	10,45	2,17	0,02	0,03	6,27	1,30	0,01	0,02
20 01 11	Textilní materiály	240,72	269,87	292,36	178,09	120,36	134,94	146,18	89,45
20 01 38	Dřevo neuvedené pod číslem 20 01 37 (tj. neobsahující nebezpečné látky)	2 116,23	1 943,94	2 049,10	690,79	2 116,23	1 943,94	2 049,10	690,79
20 02 01	Biologický rozložitelný odpad	3 427,32	655,64	498,41	213,73	3 427,32	654,12	498,41	213,73
20 03 01	Směsný komunální odpad	291 410,80	288 275,20	278 525,41	278 127,33	157 361,83	155 668,61	150 403,72	150 188,76
20 03 02	Odpad z tržišť	1 671,96	1 018,44	595,16	504,26	1 337,57	814,75	476,13	403,41
20 03 07	Objemný odpad	47 760,49	50 737,85	51 985,60	56 633,54	23 880,25	25 368,93	25 992,80	28 316,77
<b>Celkem</b>		<b>346 769,72</b>	<b>343 040,48</b>	<b>334 126,32</b>	<b>336 514,00</b>	<b>188 381,58</b>	<b>184 723,96</b>	<b>179 746,61</b>	<b>180 069,16</b>

**Tab. č. 13:** Podíl BRKO ukládaného na skládky vzhledem k požadavkům stanoveným pro rok 2010

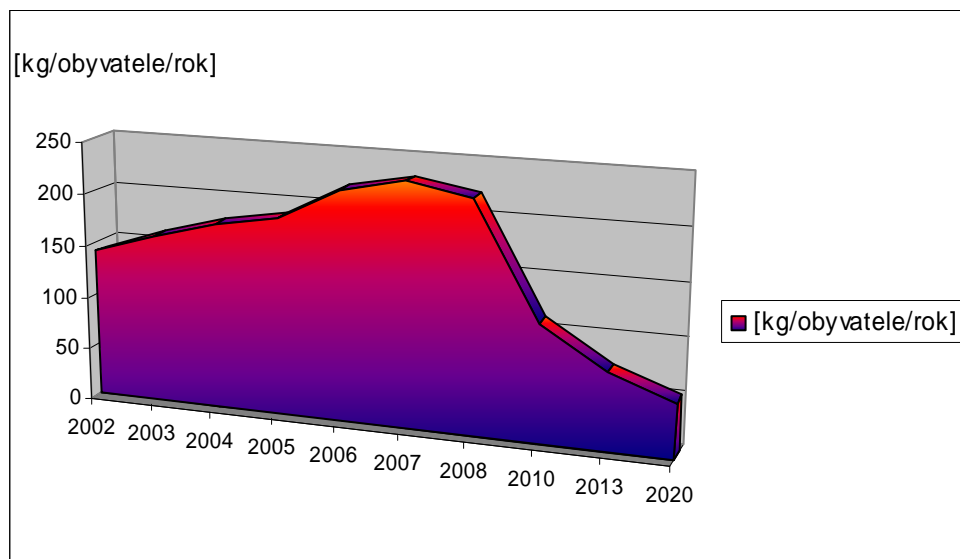
Rok	Při využití koeficientů BRO pro rok 2001	Při využití koeficientů BRO pro rok 2010	Při využití koeficientů BRO pro rok 2010
vyhodnocení	[%]	[%]	[kg/obyvatele/rok]
2002	121	140,90	140,90
2003	139	161,08	161,08
2004	153	177,53	177,53
2005	162	187,46	187,46
2006	168	195,00	218,40
2007	178	206,80	231,61
2008	173	203,87	220,99
2009	168	198,38	214,96
2010	168	198,73	215,38

Zdroj: ISOH ÚK

V Ústeckém kraji bylo v roce 2010 uloženo na skládkách celkem 180 069 tun BRKO. Avšak pro dosažení souladu s národní a evropskou legislativou by mělo být uloženo pouze 93 637 tun BRKO. Obdobně došlo v roce 2010 k překročení stanoveného limitu pro množství uloženého komunálního odpadu a to o 136 500 tun více než požaduje POH ÚK a platná legislativa. Oproti dalším cílovým rokům 2013 a 2020, kdy by mělo být na skládkách Ústeckého kraje uloženo již jen cca 110 000 t resp. 70 000 tun odpadů, představuje stávající skládkované množství komunálních odpadů na úrovni 336 tis. tun výrazné překročení. Jak bylo konstatováno již v předchozích hodnotících zprávách, bez zásadní změny při nakládání se směsnými komunálními odpady nelze stanovených cílů dosáhnout.



**Graf č. 4:** Vývoj produkce BRKO ukládaných na skládky



<b>Opatření 2.2.1</b>	Vytvořit podmínky, aby od 1.1.2010 byly na skládky ukládány pouze upravené komunální odpady obsahující max. 9% biologicky rozložitelné složky.
-----------------------	--

**Hodnocení stavu plnění:**

Při posuzování POH jednotlivých měst a obcí je uplatňována připomínka vztažená k nedosažitelnosti cíle bez změny způsobu nakládání se směsnými komunálními odpady. Většina obcí předpokládá zavedení třídění biologicky rozložitelné složky komunálních odpadů. Provozovatelům skládek komunálních odpadů je stanovena podmínka omezující postupně v letech 2010, 2013 a 2020 příjem komunálních odpadů obsahující biologicky rozložitelnou složku. Tlak je tak vytvářen na původce – města a obce - prostřednictvím provozovatelů skládek. **Beze změny legislativy v odpadovém hospodářství však nelze razantnější odklonění od skládkování směsných komunálních odpadů, a tedy snížení BRKO ukládaných na skládky, očekávat.**

Vývoj produkce vyříděných biologicky rozložitelných komunálních odpadů svědčí o zvýšení třídění těchto odpadů. Avšak ne ve všech městech kraje, kde je separace BRKO zavedena, bylo dosaženo očekávaného efektu snížení množství směsných komunálních odpadů. Nastupující separátní sběr BRKO je tak patrně využíván přednostně pro odpady ze zahrad, které se do systému komunálních odpadů dosud nedostaly, neboť byly kompostovány na zahradách u rodinných domů.

**Stav plnění opatření:** Neplněno

<b>Opatření 2.2.2</b>	Zajistit od 1.1.2007 oddělené shromažďování a následné materiálové využívání biologicky rozložitelných odpadů ze soustředěných potravinářských zdrojů.
-----------------------	--

**Hodnocení stavu plnění:**

Při posuzování POH jednotlivých původců je uplatňována připomínka o nutnosti separace biologicky rozložitelných odpadů, při posuzování žádostí o vydání souhlasu k netřídění odpadů je jednoznačně zamítna možnost upustit od třídění bioodpadů. U původců, kterým nevznikla povinnost zpracování POH však nelze předpokládat, že by ke stanovenému termínu toto opatření beze zbytku naplnili. Podle analýzy produkce odpadů byl zaznamenán nárůst produkce odpadů 200108 – biologicky rozložitelný odpad z kuchyní a stravoven – o 220 tun na cca 885 tun (viz příl.č.3).

Na území Ústeckého kraje stále přetrvává nedostatek zařízení splňujících požadavky Nařízení Evropské komise č. 1069/2009, o hygienických pravidlech pro vedlejší produkty živočišného původu a získané produkty, které nejsou určeny k lidské spotřebě, a o zrušení nařízení (ES) č. 1774/2002 (nařízení o vedlejších produktech živočišného původu). Pro nastartování procesu třídění biologicky rozložitelných odpadů ze soustředěných potravinářských zdrojů je proto tolerováno přijímání odpadů ve vybraných kompostárnách.

**Stav plnění opatření:** Neplněno

<b>Opatření 2.2.3</b>	Plány odpadového hospodářství obcí budou zpracovány se zřetelem na minimální míru využití kompostů vyrobených z biologicky rozložitelných komunálních odpadů vzniklých na jejich území v předchozím roce.
-----------------------	---

**Hodnocení stavu plnění:**

Ověřováno při posuzování POH jednotlivých měst.

**Stav plnění opatření:** Plněno bez výhrad

### 3.3. Plnění zásad pro nakládání s vybranými odpady, výrobky a zařízeními podle části čtvrté zákona o odpadech

#### 3.3.1 Odpady s obsahem PCB

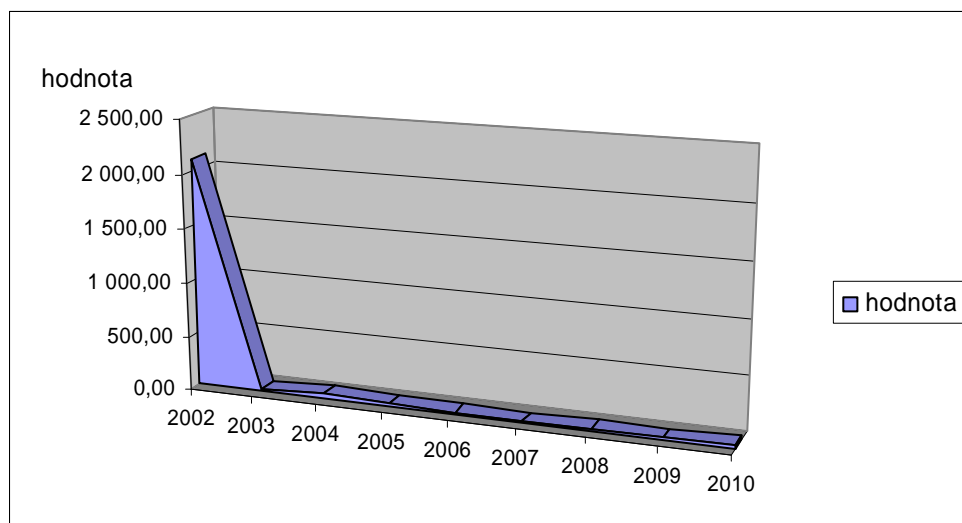
<p><b>Cíl 3.1.1</b> (pořadové číslo POH ČR 5)</p>	<p>Odstranění odpadů PCB a zařízení s obsahem PCB nebo jejich dekontaminace do roku 2010.</p>
---	---

**Tab. č. 14:** Produkce odpadů s obsahem PCB na území Ústeckého kraje

Rok	t/rok
2002	2 114,25
2003	5,75
2004	50,77
2005	23,62
2006	12,34
2007	7,11
2008	15,31
2009	11,71
2010	29,11

Zdroj: ISOH UK

**Graf č. 5:** Produkce odpadů s PCB



**Komentář:**

V roce 2010 došlo ve srovnání s předcházejícím rokem k navýšení produkce odpadů s obsahem PCB. Tato skutečnost souvisí s termínem (konec roku 2010) stanoveným zákonem o odpadech pro odstranění veškerých odpadů s obsahem PCB (kromě lehce kontaminovaných).

Všechny odpady s obsahem PCB vyprodukované v Ústeckém kraji byly předány oprávněným osobám. Na území Ústeckého kraje není zařízení k odstraňování odpadů s obsahem PCB.

<b>Opatření 3.1.1.1</b>	Odstranit odpady s PCB a zařízení s obsahem PCB postupy uvedenými ve zvláštních právních předpisech (ustanovení § 1 odst. 2 vyhlášky č. 384/2001 Sb.).
-------------------------	--

**Hodnocení stavu plnění:**

Účelem stanoveného opatření je zabránit pronikání stávajících médií s obsahem PCB do jiných technických kapalin, včetně případné následné kontaminace zemin při havarijním úniku těchto kapalin, a to do doby stanovené ke konečnému odstranění těchto látek z prostředí.

Pro dosažení uvedeného cíle stanovil Ústecký kraj opatření v omezeném rozsahu, opatření k dosažení cíle jsou řešena platnou právní úpravou a Plánem odpadového hospodářství ČR. Z úrovně kraje je do realizace cíle zasahováno především běžnou kontrolní činností a hodnocením předložených POH jednotlivých původců.

**Stav plnění opatření:** Plněno bez výhrad

**3.3.2. Odpadní oleje**

<b>Cíl 3.2.1</b> (pořadové číslo POH ČR 6)	Zajistit využití 38% hmotnostních z ročního množství olejů uvedeného na trh do roku 2006 a 50% hmotnostních z ročního množství olejů uvedeného na trh do roku 2012 a zvyšovat množství zpětně odebraných olejů.
---	---

**Komentář:**

Opatření k dosažení výše uvedeného cíle jsou řešena platnou právní úpravou a Plánem odpadového hospodářství České republiky. Z úrovně kraje nelze do realizace cíle kromě běžné kontrolní činnosti zasahovat. Podle § 38 odst. 1 zákona o odpadech se na minerální oleje vztahuje povinnost zajištění zpětného odběru, kterou má právnická osoba nebo fyzická osoba oprávněná k podnikání, která uvedené výrobky vyrábí nebo dováží. Data o zpětném odběru jsou vedena souhrnně za celou ČR a nelze z nich zjistit množství odebraných výrobků za Ústecký kraj. Zpětně odebraný výrobek nepodléhá evidenci dle § 39 zákona o odpadech a nelze tedy ani přesně zjistit produkci odpadních olejů na území Ústeckého kraje. Podle tab.č. 15 je zřejmé, že i přes zavedení zpětného odběru je značné množství olejů vedeno v režimu odpadů.

**Tab. č. 15:** Produkce odpadních olejů na území Ústeckého kraje

Rok	t/rok
2002	3 074,13
2003	3 529,74
2004	3 081,10
2005	3 038,81
2006	4 487,50
2007	2 753,01
2008	3 266,52
2009	4 563,38
2010	4 234,67

Zdroj: ISOH ÚK

<b>Opatření 3.2.1.1</b>	Kontrolní činností důsledně prosazovat ukončení spalování odpadních olejů ve středních a malých stacionárních zdrojích znečišťování ovzduší k 1. červnu 2004.
-------------------------	---

**Hodnocení stavu plnění:**

V současné době v rámci správní činnosti jsou jednoznačně zamítány žádosti o povolení spalování odpadních olejů ve středních a malých stacionárních zdrojích. Systematickým nastavením podmínek pro předání odpadů oprávněným osobám a kontrolami nakládání s odpadními oleji je ověřováno, že tyto odpady na území Ústeckého kraje jsou předávány výhradně oprávněným osobám; tuto kontrolu je však možno realizovat pouze pro oleje předávané v režimu odpadů.

**Stav plnění opatření:** Plněno bez výhrad

<b>Opatření 3.2.1.2</b>	Odpadní a použité oleje nevhodné k materiálovému využití přednostně upravovat na alternativní paliva.
-------------------------	---

**Hodnocení stavu plnění:**

Při hodnocení předložených POH původců, ale i při vydávání integrovaných povolení, je kladen důraz na předávání upotřebených olejů v rámci zpětného odběru olejů jejich výrobcí a dovozci, kterými je zabezpečeno jejich následné materiálové či energetické využití.

**Stav plnění opatření:** Plněno bez výhrad

<b>Opatření 3.2.1.3</b>	Zabraňovat mísení odpadních olejů v místech jejich vzniku, soustřeďovat a skladovat odpadní oleje s ohledem na jejich následné využití.
-------------------------	---

**Hodnocení stavu plnění:**

Krajský úřad v rámci své činnosti jednoznačně zamítá žádosti o netřídění odpadních olejů v případech, kdy není oprávněnou osobou doloženo, že je možné jejich energetické využití i po smísení. Standardní podmínkou stanovenou pro sběr odpadu je ověření obsahu chlorovaných sloučenin.

**Stav plnění opatření:** Plněno bez výhrad

**3.3.3. Baterie a akumulátory**

<b>Cíl 3.3.1</b> (pořadové číslo POH ČR 7)	Dosáhnout u použitých průmyslových Ni-Cd akumulátorů úplného využití kovové substance do 31. 12. 2005.
<b>Cíl 3.3.2</b> (pořadové číslo POH ČR 8)	Dosáhnout do roku 2006 sběru použitých přenosných baterií a akumulátorů v množství 100 gramů na obyvatele za rok, z toho materiálově využívat minimálně 50% hmotnostních.
<b>Cíl 3.3.3</b> (pořadové číslo POH ČR 9)	Zajistit do roku 2005 sběr a materiálové využití 85% hmotnostních z celkového množství olovených akumulátorů uvedených na trh.
<b>Cíl 3.3.4</b> (pořadové číslo POH ČR 10)	Zajistit do roku 2012 sběr a materiálové využití 95 % hmotnostních z celkového množství olovených akumulátorů uvedených na trh.

**Komentář:**

Pro dosažení uvedených cílů stanovil Ústecký kraj opatření v omezeném rozsahu, opatření k dosažení cíle jsou řešena platnou právní úpravou a Plánem odpadového hospodářství České republiky. Z úrovně kraje nelze do realizace cílů kromě běžné kontrolní činnosti zasahovat. Podle § 38 odst. 1 zákona o odpadech se na galvanické články, baterie a elektrické akumulátory vztahuje povinnost zpětného

odběru. Povinnost zajistit zpětný odběr výše uvedených použitých výrobků má právnická osoba nebo fyzická osoba oprávněná k podnikání, která uvedené výrobky vyrábí nebo dováží. Pro vyhodnocení cíle jsou k dispozici rovněž data o zpětném odběru realizovaném kolektivním systémem ECOBAT. Dle údajů tohoto kolektivního systému bylo v Ústeckém kraji v roce 2010 v rámci zpětného odběru sesbíráno celkem 14,181 t baterií, to je pokles proti roku 2009 o 2,3 tuny. Zpětně odebraný výrobek nepodléhá evidenci dle § 39 zákona o odpadech a nelze tedy ani přesně zjistit produkci všech baterií a akumulátorů na území Ústeckého kraje. Část akumulátorů a baterií je stále vedena v režimu odpadů.

<b>Opatření 3.3.1.1</b>	Kontrolní činností důsledně prosazovat sběr a zpětný odběr použitých baterií a akumulátorů a dodržovat zákaz jejich ukládání na skládky.
-------------------------	--

**Hodnocení stavu plnění:**

Z evidence (ISOH), kterou má krajský úřad k dispozici vyplývá, že baterie a akumulátory na území Ústeckého kraje jsou předávány výhradně oprávněným osobám; tuto kontrolu je však možno realizovat, opět pouze pro baterie a akumulátory předávané v režimu odpadů.

Při hodnocení předložených POH původců a při vydávání integrovaných povolení je kladen důraz na předávání upotřebených baterií a akumulátorů v rámci zpětného odběru jejich výrobci a dovozci, kterými je zabezpečeno jejich následné materiálové využití.

**Stav plnění opatření:** Plněno bez výhrad

<b>Opatření 3.3.1.2</b>	Usilovat o vytvoření dostatečně husté sítě míst zapojených do systému plnění povinností zpětného odběru použitých baterií a akumulátorů – minimálně jedno na obec nebo na městskou část, kde se nachází prodejce těchto výrobků.
-------------------------	--

**Hodnocení stavu plnění:**

Přehled sběrných míst kolektivního systému ECOBAT je uveden na stránkách [www.ecobat.cz](http://www.ecobat.cz); počet veřejných sběrných míst v Ústeckém kraji stále roste, aktuálně dosahuje 555 míst.

**Tab. č. 16:** Aktuální přehled sběrných míst přenosných baterií a akumulátorů evidovaných společností ECOBAT v Ústeckém kraji

Okres	Počet veřejných sběrných míst			
	Rok 2007	Rok 2008	Rok 2009	Rok 2010
Děčín	52	63	80	95
Chomutov	51	54	67	77
Litoměřice	32	34	57	92
Louny	45	53	58	65
Most	52	55	66	74
Teplice	46	45	56	68
Ústí nad Labem	48	53	69	84
<b>Celkem evidovaných míst</b>	<b>326</b>	<b>357</b>	<b>453</b>	<b>555</b>

Zdroj: ECOBAT

**Stav plnění opatření:** Plněno bez výhrad

### 3.3.4. Odpady s obsahem azbestu

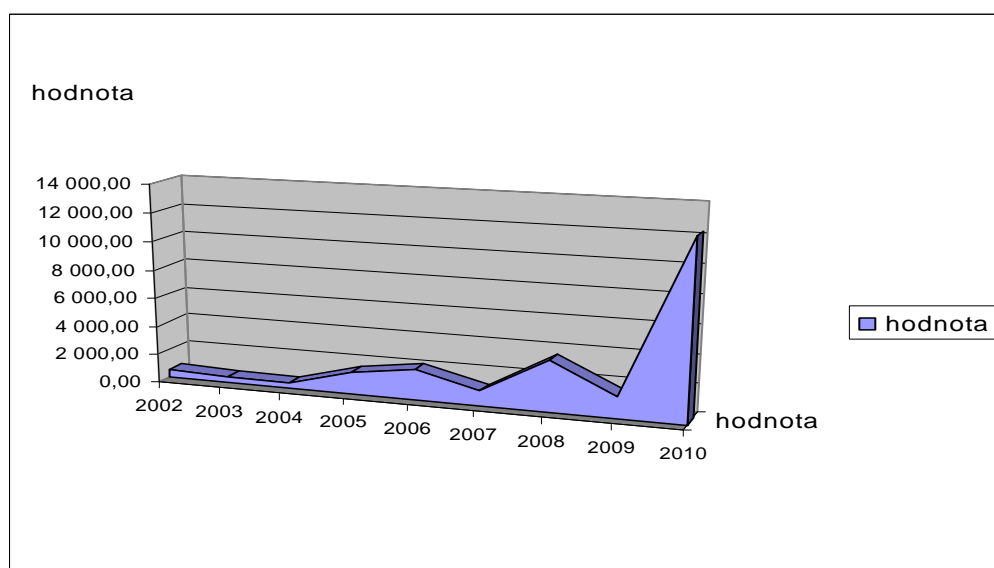
<b>Cíl 3.4.1</b> (poř.č. POH ČR 13)	Zabránit rozptýlu azbestu a azbestových vláken do složek životního prostředí.
--	---

**Tab. č. 17:** Produkce odpadů s obsahem azbestu

rok vyhodnocení	hodnota [t/rok]
2002	595,36
2003	404,27
2004	435,67
2005	1 501,27
2006	2 116,54
2007	1 075,54
2008	3 584,47
2009	1 523,32
2010	12 266,34

Zdroj: ISOH ÚK

**Graf č. 6:** Produkce odpadů s obsahem azbestu



**Komentář:**

V roce 2010 výrazně vzrostla produkce odpadů s obsahem azbestu, téměř o 11 tisíc tun odpadů oproti roku 2009. Výrazná oscilace a nárůst tohoto odpadu souvisí s rekonstrukcí a demolicemi v Elektrárně Počerady společnosti ČEZ, a.s. Největší podíl produkce představuje odpad kat. č. 170601 Izolační materiál s obsahem azbestu. Produkce odpadů s obsahem azbestu na území Ústeckého kraje výrazně stoupla již v roce 2005, trend nárůstu produkce se udržel i v roce 2006, v roce 2007 byla produkce odpadů snížena oproti těmto rokům na polovinu a v roce 2008 vzrostla trojnásobně.

Téměř veškeré vyprodukované množství odpadů s obsahem azbestu je ukládáno na skládky. Na skládkách Ústeckého kraje bylo uloženo v roce 2004 cca 3300 tun odpadů s obsahem azbestu, v roce 2005 pak 4500 tun, v roce 2006 9767 tun, v roce 2007 1987 tun, v roce 2008 3721 t, v roce 2009 2439 t a v roce 2010 12 986 tun odpadů s obsahem azbestu. Z evidence vyplývá, že tyto hodnoty sestávají z množství drobných položek, která s ohledem na jejich velikost nejsou původci hlášena a tudíž dochází k disproporcii mezi hodnotami produkce odpadů a hodnotami skládkovaných odpadů. V úvahu je potřeba vzít rovněž možný dovoz těchto odpadů na skládky z jiných krajů.

Opatření 3.4.1.1	Nakládání s odpady s obsahem azbestu budou zabezpečovat výhradně osoby oprávněné.
------------------	---

**Hodnocení stavu plnění:**

Vzhledem k tomu, že azbest je prokázaný lidský karcinogen, azbestová vlákna způsobují azbestózu a rakovinu dýchacího a trávicího traktu je účelem stanoveného opatření zamezit kontaminaci pracovního prostředí a ovzduší azbestovým prachem a vlákny při nakládání s odpadním azbestem a materiály obsahujícími azbest. Plnění tohoto opatření je ověřováno v rámci běžné kontrolní činnosti, přičemž je kladen důraz na to, aby s odpady s obsahem azbestu nakládaly výhradně osoby oprávněné ve smyslu § 14 odst. 1 nebo § 16 odst. 3 zákona o odpadech a zároveň ve smyslu § 41 zákona č. 258/2000 Sb., o ochraně veřejného zdraví, a to zejména při provádění stavebních a demoličních prací.

Při správné činnosti krajského úřadu jsou při vydávání souhlasů k nakládání s odpady s obsahem azbestu stanovována podmínka, že nakládání s tímto druhem odpadu bude řízeno ve smyslu § 19 a 21 nařízení vlády č. 361/2007 Sb., kterým se stanoví podmínky ochrany zdraví při práci.

**Stav plnění opatření:** Plněno bez výhrad

Opatření 3.4.1.2	Realizovat systematickou kontrolní činnost cílenou na dodržování technických a bezpečnostních požadavků při nakládání s odpady s obsahem azbestu.
------------------	---

**Hodnocení stavu plnění:**

Podmínky pro ukládání těchto odpadů jsou kontrolovány ze strany České inspekce životního prostředí a krajského úřadu.

**Stav plnění opatření:** Plněno bez výhrad

**3.3.5. Autovraky**

Cíl 3.5.1 (pořadové číslo POH ČR 14)	Pro vozidla vyrobená před 1. lednem 1980 je míra opětovného použití a využití stanovena na 75% a míra opětovného použití a materiálového využití na 70% průměrné hmotnosti všech autovraků převzatých za kalendářní rok,
Cíl 3.5.2 (pořadové číslo POH ČR 15)	Pro vozidla vyrobená po 1. lednu 1980 nejpozději od 1. ledna 2006 opětovně použít a využít nejméně v míře 85% průměrné hmotnosti všech autovraků převzatých za kalendářní rok a opětovně použít a materiálově využít v míře nejméně 80% průměrné hmotnosti všech autovraků převzatých za kalendářní rok,
Cíl 3.5.3 (pořadové číslo POH ČR 16)	Nejpozději od 1. ledna 2015 opětovně použít a využít nejméně v míře 95% průměrné hmotnosti všech autovraků převzatých za kalendářní rok a opětovně použít a materiálově využít v míře nejméně 85% průměrné hmotnosti všech autovraků převzatých za kalendářní rok,
Cíl 3.5.4 (pořadové číslo POH ČR 17)	Vytvořit integrované systémy nakládání s odpady na regionální úrovni a jejich propojení do celostátní sítě zařízení pro nakládání s odpady v rámci vybavenosti území.

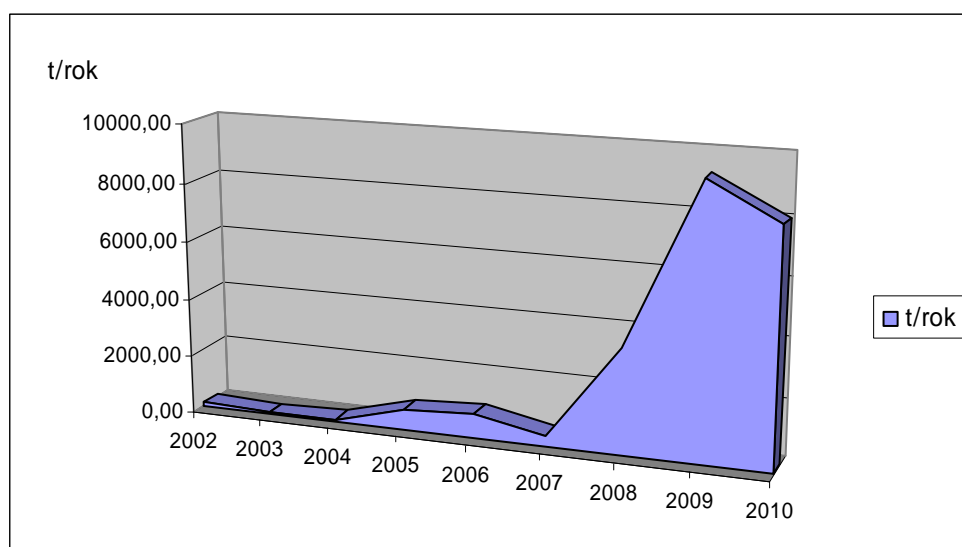


**Tab. č. 18:** Produkce autovraků

Rok	t/rok
2002	129,20
2003	17,44
2004	70,43
2005	696,16
2006	837,58
2007	358,23
2008	3 600,35
2009	9 276,06
2010	8 048,67

Zdroj: ISOH UK

**Graf č. 7:** Produkce autovraků

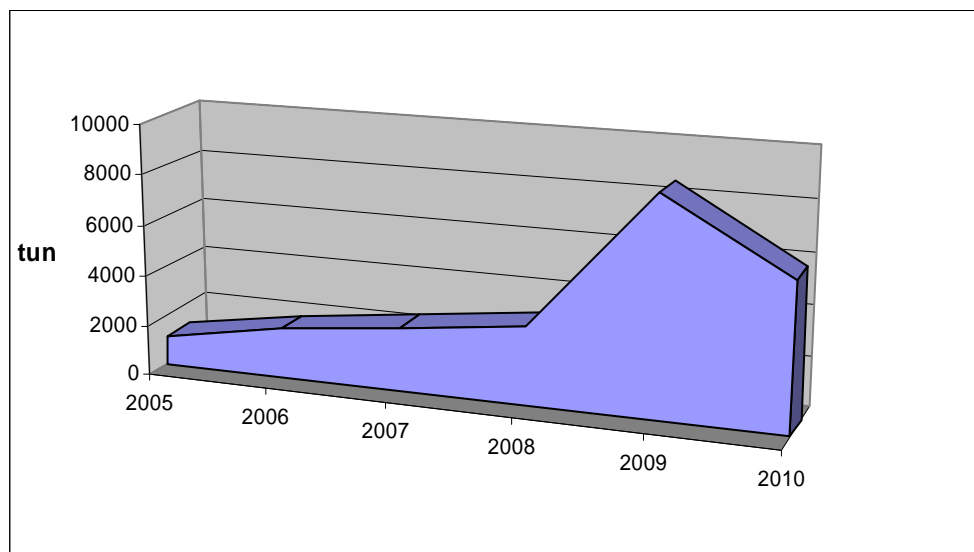


**Komentář:**

Produkce odpadů autovraků v roce 2010 oproti předchozímu období mírně poklesla. Analýzou dat a běžnou kontrolní činností bylo zjištěno, že pokles je z části způsoben špatnou evidencí zpracovatelů autovraků.

Pro posouzení produkce a nakládání s autovraky byla sestavena časová řada pro zpracování autovraků pod kódem N9, podle níž je pozorován od roku 2005 (od zavedení kódu N9) výrazný nárůst zpracovaných autovraků v souvislosti s postupem dopravních úřadů při odhlašování vozidel. Jedním z podkladů pro trvalé odhlášení motorových vozidel z registru vozidel je doklad o předání vozidla (autovraku) oprávněné osobě, tj. zařízení ke sběru a zpracování odpadů – autovraků. Účelem opatření stanovených krajem je dosáhnout funkčního jednotného a bezpečného systému nakládání s vyřazenými vozidly, odpovídajícího platným legislativním požadavkům, včetně využití nekovových podílů autovraků a ekologického odstraňování nebezpečných odpadů, které nebude možno recyklovat. Na území Ústeckého kraje bylo v roce 2005 zpracováno 1177 tun autovraků, v roce 2006 1960 t, v roce 2007 2495 tun, v roce 2008 již 3094 a v roce 2009 dokonce 8566 tun autovraků. V roce 2010 byl zaznamenán pokles na 5824 tun autovraků. Nárůst v letech 2008 a 2009 byl způsoben úpravou legislativy.

**Graf č. 8:** Zpracování autovraků



**Opatření 3.5.1.1**

Zajistit podmínky pro sběr a recyklaci vyřazovaných vozidel při respektování požadavků Směrnice 2000/53/ES a jejího Implementačního plánu České republiky.

**Hodnocení stavu plnění:**

Na území Ústeckého kraje bylo v roce 2010 provozováno celkem 21 zařízení ke sběru a zpracování autovraků. Přehled provozovaných zařízení je zveřejňován na webových stránkách Ústeckého kraje, přičemž jeho aktualizace je prováděna denně.

**Stav plnění opatření:** Plněno bez výhrad

**Opatření 3.5.1.2**

Realizovat systematickou kontrolní činnost cílenou na uvedení všech sběren a zpracovatelů autovraků na území kraje do souladu s platnými právními předpisy a požadavky směrnice 2000/53/ES.

**Hodnocení stavu plnění:**

Systematická kontrolní činnost z let 2004 – 2005 byla nahrazena kontrolní činností při povolování zařízení, případně kontrolní činností na základě stížností.

**Stav plnění opatření:** Plněno bez výhrad

### 3.3.6. Kaly z čistíren odpadních vod

<b>Cíl 3.6.1</b> (pořadové číslo POH ČR 11)	Řešit podpory úpravy kalů z čistíren odpadních vod včetně jejich hygienizace, použití upravených kalů na zemědělské půdě a jiné způsoby využití kalů.
---	---

**Tab. č. 19:** Celková produkce kalů z čistíren odpadních vod

Rok	Hodnota
vyhodnocení	[t/rok]
2002	13 984,48
2003	11 996,59
2004	21 350,35
2005	16 677,76
2006	13 843,78
2007	18 504,45
2008	15 447,64
2009	15 326,51
2010	12 890,24

Zdroj: ISOH ÚK

**Tab. č. 20:** Podíl kalů z produkce čistíren odpadních vod využitých na zemědělské půdě

Rok	Hodnota
vyhodnocení	[%]
2002	0,00
2003	0,00
2004	0,00
2005	0,00
2006	0,00
2007	0,00
2008	0,80
2009	1,14
2010	5,55

Zdroj: ISOH ÚK

#### Komentář:

Aktuální znění vyhl.č. 382/2001 Sb., o podmínkách využití kalů na zemědělské půdě stanoví podmínky, které jsou podle projednávání s provozovateli čistíren odpadních vod obtížně naplnitelné a s přihlédnutím ke skutečnosti, že ČOV na území Ústeckého kraje nejsou vybaveny hygienizačním stupněm, lze jen stěží očekávat využití kalů na zemědělské půdě. Majoritní provozovatel čistíren odpadních vod nemá zájem na svých ČOV doplňovat hygienizaci kalů a přenáší odpovědnost za hygienizaci na zpracovatele kalů. Kaly jsou předávány do kompostáren se zajištěním měření teplot při kompostovacím procesu. Provozovatelům kompostáren je v rámci vydávaných povolení ukládána povinnost kontroly bakteriologických ukazatelů ve vystupujícím kompostu.

<b>Opatření 3.6.1.1</b>	Od 1. 1. 2005 zajistit podmínky k vyloučení skládkování kalů z komunálních čistíren odpadních vod, s výjimkou kalů nevyhovujících svou jakostí platné normě pro kompostování, které však mohou být skládkovány výhradně na skládkách vybavených zařízením k využití bioplynu.
-------------------------	---

#### Hodnocení stavu plnění:

Vyhláškou č. 294/2005 Sb., byla vyloučena možnost ukládání kompostovatelných odpadů a zavedením limitu pro přípustné hodnoty rozpuštěného organického uhlíku (DOC) i veškerých biologicky rozložitelných odpadů, tedy i kalů nevyhovujících pro kompostování. Znění opatření 3.6.1.1. postavené

na znění vyhlášky o podrobnostech nakládání s odpady před nabytím účinnosti vyhlášky č. 294/2005 Sb. již není aktuální a nevyhovuje současně platné právní úpravě.

O jednoznačném odklonu od skládkování svědčí meziroční snížení skládkovaných kalů z čištění komunálních odpadních vod (kat. č. 19 08 05), a to z 15 151 tun v roce 2004 na 4,48 tun v roce 2010. V roce 2008 již nebyly skládkovány vůbec, v roce 2009 bylo výjimečně skládkováno 1 738,7 t (z důvodu nefunkčnosti ČOV Neštětice bylo povoleno dočasné ukládání tohoto odpadu na skládku Modlany). V současné době je většina kalů kompostována nebo biologicky upravována, zbytek je předáván do zařízení v jiném kraji.

**Stav plnění opatření:** Plněno bez výhrad

<b>Opatření 3.6.1.2</b>	Od 1. 1. 2006 zajistit vyloučení ukládání kalů z čistíren odpadních vod do povrchových nádrží (lagun).
-------------------------	--

**Hodnocení stavu plnění:**

V roce 2010 nebyly dle ISOH ukládány kaly z ČOV do povrchových nádrží.

**Stav plnění opatření:** Plněno bez výhrad

<b>Opatření 3.6.1.3</b>	S cílem omezení množství skládkovaných kalů od 1. 1. 2005 zajistit vyloučení přijímání biologicky rozložitelných odpadů do technologií čistíren odpadních vod, ze kterých produkované kaly nejsou materiálově využívány.
-------------------------	--

**Hodnocení stavu plnění:**

Platná vyhláška č. 294/2005 Sb. zamezuje ukládat kompostovatelné odpady na skládkách a zavedením limitu pro přípustné hodnoty rozpuštěného organického uhlíku (DOC) v ukládaných odpadech prakticky i skládkování veškerých biologicky rozložitelných odpadů. S přihlédnutím ke skutečnosti, že žádné kaly na území ÚK nejsou energeticky využívány, pozbývá opatření 3.6.1.3. na významu. Opatření bude aktuální v případě, že by byly kaly energeticky využívány nebo v případě, že nekompostovatelné odpady budou podrobeny stabilizaci a následně skládkovány.

**Stav plnění opatření:** Plněno bez výhrad

**3.4. Hodnocení plnění zásad pro nakládání s nebezpečnými odpady**

<b>Cíl 4.1</b> (pořadové číslo POH ČR 4)	Snižit produkci nebezpečných odpadů o 20% do roku 2010 ve srovnání s rokem 2000 s předpokladem dalšího snižování.
--	---

**Tab. č. 21:** Produkce a podíl využívání nebezpečných odpadů k celkové produkci odpadů v ČR v letech 2002 – 2010

Rok		2002	2003	2004	2005	2006	2007	2008	2009	2010
<b>Celková produkce všech odpadů</b>	1000 t/rok	6155,05	6224,05	5308,36	2506,48	2773,71	2752,67	3474,39	3193,71	2548,39
<b>Celková produkce nebezpečných odpadů</b>	1000 t/rok	118,06	196,89	195,37	233,66	163,43	162,59	330,80	383,67	208,08
<b>Produkce nebezpečných stavebních odpadů</b>	1000 t/rok	13,14	83,97	120,44	104,63	60,03	53,61	126,84	161,18	25,88
<b>Produkce nebezpečných odpadů bez odpadů ze sanací (bez započítání nebezpečných stavebních odpadů a odpadů vzniklých jejich úpravou)</b>	1000 t/rok	98,24	105,71	60,99	87,24	84,99	93,84	103,98	91,89	118,64
<b>Podíl nebezpečných odpadů na celkové produkci odpadů</b>	%	1,92	3,16	3,68	9,32	5,89	5,91	9,52	12,01	8,17
<b>Produkce N odpadů na obyvatele</b>	kg/obyt/rok	141,22	235,50	233,68	279,48	195,49	194,47	395,67	458,91	248,88
<b>Podíl využitých nebezpečných odpadů (R1-R11,N1)</b>	% z celk. produkce skupiny odpadů	56,03	48,97	44,16	27,83	34,03	32,89	58,78	46,29	52,23
<b>Podíl materiálově využitých N odpadů (R2-R11,N1)</b>	% z celk. produkce skupiny odpadů	53,13	47,17	40,63	24,33	27,47	23,22	50,63	41,18	43,84
<b>Podíl energeticky využitých N odpadů (R1)</b>	% z celk. produkce skupiny odpadů	2,9	1,81	3,53	3,5	6,57	9,67	8,21	5,22	8,99

Zdroj: ISOH UK

**Pozn.:** Stanovení podílu využití, resp. odstranění odpadů, k produkci odpadů vykazuje určitou chybovost, některé odpady jsou vykazovány duplicitně: jako odpady vzniklé primárně, např. kontaminované zeminy a následně znovu jako zeminy produkované v technologii biodegradace.

**Komentář:**

Ve srovnání s referenčním rokem 2000, kdy celková produkce nebezpečných odpadů dosahovala 131 tis. tun., je produkce v roce 2010 skoro jednou tak vysoká. Avšak porovnáme-li produkci roku 2010 a 2009 zjistíme, že v roce 2010 došlo k výraznému poklesu. S ohledem na průmyslový charakter kraje, nelze zásadu snížení produkce nebezpečných odpadů beze zbytku uplatňovat. A to zejména v případě vzniku nebezpečných odpadů při sanacích starých ekologických zátěží. Produkce nebezpečných odpadů bez odpadů ze sanací (tzn. všech nebezpečných odpadů s vyloučením stavebních nebezpečných odpadů a odpadů vzniklých jejich úpravou) byla v roce 2010 cca 119 tis. tun. Současným způsobem vykazování produkce odpadů jsou odpady ze sanace starých ekologických zátěží, které jsou před využitím/odstraněním podrobeny úpravě, evidovány dvakrát, jednou ve skupině 17 jako stavební odpady a podruhé ve skupině 19 jako odpady po úpravě – stabilizované odpady. Vyloučení odpadů skupiny 17 (odpady ze stavebnictví) je tato duplicita odstraněna.

Produkce nebezpečných stavebních odpadů poklesla ze 161 tis. tun v roce 2009 na necelých 26 tis. tun v roce 2010. Tento posun je spojen především s pracemi na likvidaci starých ekologických zátěží, kdy u některých z nich došlo k útlumu činnosti při sanaci horninového prostředí.

Na produkci samotných nebezpečných odpadů se podílejí především průmyslové části Ústeckého kraje s významným zastoupením chemického průmyslu.

<b>Opatření 4.1.1</b>	Nahrazovat, za předpokladu, že je to technicky a ekonomicky možné, nebezpečné materiály a složky používané jako suroviny méně nebezpečnými; usilovat o změny výrobních procesů a technologií, které jsou zdrojem nebezpečných odpadů.
-----------------------	---

**Hodnocení stavu plnění:**

Současná právní úprava upravující poplatky při skládkování nebezpečných odpadů je významným stimulem pro původce odpadů k eliminaci nebezpečných odpadů. V souvislosti s posouzením plánů odpadového hospodářství původců byl kladen důraz na postupné snižování produkce nebezpečných odpadů, přičemž nejvýznamnější producenti nebezpečných odpadů cíl snížení produkce plní již v současnosti.

**Stav plnění opatření:** Plněno bez výhrad

<b>Opatření 4.1.2</b>	Trvale působit na chování veřejnosti za účelem odklonění co největšího podílu nebezpečných složek z netříděné části komunálního odpadu.
-----------------------	---

**Hodnocení stavu plnění:**

V rámci projektu „Intenzifikace odděleného sběru a zajištění využití komunálních odpadů včetně jejich obalové složky na území ÚK“ probíhá rovněž rozsáhlá informační kampaň, v rámci níž jsou obyvatelé prostřednictvím reklamních materiálů a na významných kulturně společenských akcích informováni o způsobu a možnostech sběru nebezpečných odpadů.

**Stav plnění opatření:** Plněno bez výhrad

### 3.4.1. Odpady ze zdravotnictví

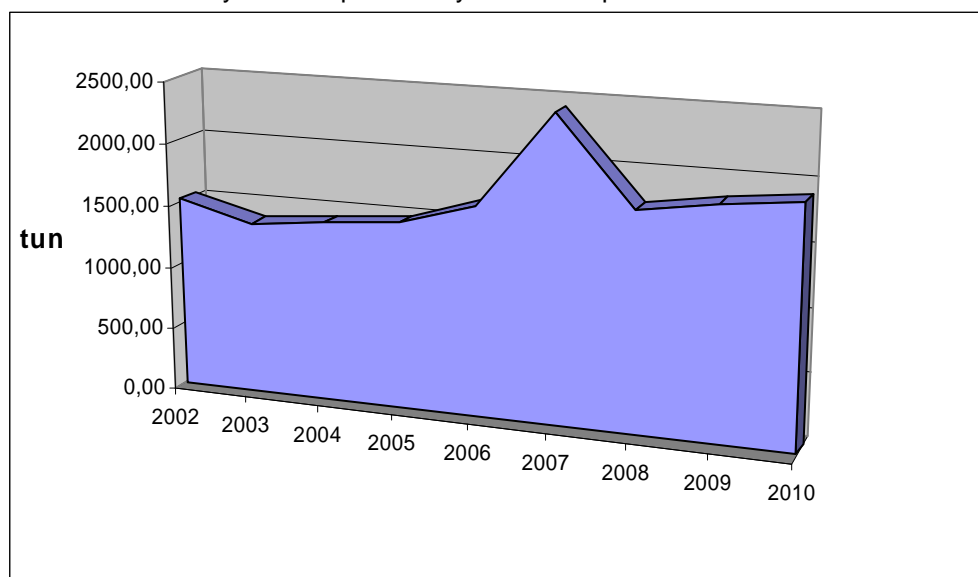
<b>Cíl 4.1.1</b>	Snížit množství nebezpečných (infekčních) odpadů jejich odděleným sběrem ve zdravotnických zařízeních.
------------------	--

**Tab. č. 22:** Podíl nebezpečných odpadů z celkové produkce odpadů ze zdravotnictví

Rok	Hodnota
vyhodnocení	[%]
2002	95,26
2003	96,98
2004	94,95
2005	97,67
2006	97,52
2007	95,85
2008	97,11
2009	94,56
2010	94,93

Zdroj: ISOH UK

**Graf č. 9:** Vývoj produkce odpadů 18 01 03\* – odpad, na jehož shromažďování a zneškodnění jsou kladeny zvláštní požadavky z hlediska předcházení infekcím



**Komentář:**

Největší podíl na produkci zdravotnických odpadů představuje odpad kat. č. 18 01 03\* – odpad, na jehož shromažďování a odstraňování jsou kladeny zvláštní požadavky z hlediska předcházení infekcím. Produkce tohoto druhu odpadu se pohybovala v letech 2006 – 2009 mezi 1600 a 2500 tunami. V případě produkce odpadů z podskupiny 18 01 byl v uplynulých letech zaznamenán její nárůst (kromě roku 2008) a tento trend pokračoval i v roce 2010. V posledních letech byl zaznamenán zájem největších producentů těchto odpadů o provoz tzv. dekontaminačních zařízení. Tato však nepřinesla kýžený ekonomický efekt a tudíž způsob nakládání s těmito odpady i nadále zůstává nezměněn a většina produkce je spalována. V souvislosti s existencí spalovny nebezpečných odpadů společnosti SITA a.s., lze také vysvětlit zvyšující se meziroční produkci potenciálně infekčních odpadů, kdy pro provozovatele zdravotnických zařízení není z ekonomických důvodů v jednotlivých zařízeních kladen důraz na třídění zdravotnických odpadů a tyto jsou společně spalovány.

<b>Opatření 4.1.1.1</b>	Ve všech zdravotnických zařízeních s lůžkovým oddělením vytvořit podmínky k zavedení principu separovaného sběru jednotlivých odpadů do barevně odlišených nebo jinak výrazně označených kontejnerů, pytlů apod. se zřetelem na snížení objemu nebezpečných odpadů, a to od 1. 1. 2007.
-------------------------	---

**Hodnocení stavu plnění:**

Podle předložených POH je ve všech zdravotnických zařízeních s lůžkovým oddělením zaveden princip separovaného sběru, přičemž je kladen důraz především na oddělení odpadů komunální povahy a zdravotnických odpadů členěných na ostré předměty a ostatní zdravotnické odpady.

**Stav plnění opatření:** Splněno

<b>Opatření 4.1.1.2</b>	Plány odpadového hospodářství obcí budou zpracovány se zřetelem na zavedení sběru odpadů <i>18 01 01 Ostré předměty (z léčení nebo prevence nemocí lidí v domácnostech)</i> .
-------------------------	---

**Hodnocení stavu plnění:**

Při posouzení Plánů odpadového hospodářství obcí je vyžadováno plnění stanoveného opatření. Všechny obce mající povinnost zpracovávat Plán odpadového hospodářství původce tento úkol do svých POH převzaly. Většina obcí vyřešila daný úkol zavedením sběru odpadů 18 01 01 – ostré předměty (z léčení nebo prevence nemocí lidí v domácnostech) ve sběrných dvorech. Část menších obcí sbírá dané odpady prostřednictvím lékařů či lékáren.

**Stav plnění opatření:** Plněno bez výhrad



### 3.5. Hodnocení plnění zásad pro nakládání s dalšími významnými skupinami odpadů

#### 3.5.1. Hodnocení plnění zásad pro nakládání se stavebními a demoličními odpady

<b>Cíl 5.1.1</b> (pořadové číslo POH ČR 21)	Využívat 50% hmotnosti vznikajících stavebních a demoličních odpadů do 31. prosince 2005 a 75% hmotnosti vznikajících stavebních a demoličních odpadů do 31. prosince 2012.
--	---

**Tab. č. 23:** Produkce stavebních a demoličních odpadů a jejich podíl na celkové produkci odpadů

Rok	Produkce (s vyloučením podskupiny 17 04)	Podíl k celkové produkci
vyhodnocení	1000 (t)	[%]
2002	871 687	14,16
2003	1 536 723	24,69
2004	1 281 016	24,13
2005	883 422	35,25
2006	1 146 736	41,34
2007	1 287 488	46,77
2008	1 803 051	51,90
2009	1 615 784	50,59
2010	998 430	39,18

Zdroj: ISOH ÚK

#### Komentář:

Meziročně byl opět zaznamenán pokles produkce stavebních a demoličních odpadů o 617 354 tun, a to zejména s ohledem na sníženou produkci zeminy a kamení kategorie ostatní i nebezpečné (odpad kat. č. 17 05 04 a 17 05 03), betonu (odpad kat. č. 17 01 01) a cihel (odpad č. 17 01 02) – viz příloha č.4. Produkce tohoto druhu odpadů je závislá na stavební a demoliční činnosti v kraji, tudíž mezi největší producenty stavebních a demoličních odpadů patří např. ČEZ, a.s. díky výstavbě nového zdroje v elektrárně Ledvice a výstavbě paroplynové elektrárny Počerady, Speciální stavby Most, spol. s r.o. (demolice na území ORP Bílina a Litvínov), STAVUM, spol. s r.o. (výstavba TR na OPR Bílina), JOEL s r.o. (výstavba průmyslové zóny Chomutov), EUROVIA CS, a.s. (stavba rychlostní komunikace R7 Droužkovice).

**Tab. č. 24:** Podíl skládkovaných a využitých stavebních a demoličních odpadů

Rok	Podíl skládkovaných stavebních a demoličních odpadů	Podíl využívaných stavebních a demoličních odpadů
vyhodnocení	[%]	[%]
2002	12,01	59,16
2003	4,75	50,80
2004	27,88	98,52
2005	10,98	111,23
2006	6,49	84,80
2007	6,00	92,17
2008	2,90	81,18
2009	3,03	88,18
2010	6,38	119,33

Zdroj: ISOH ÚK

**Komentář:**

Poměr využitých a skládkovaných stavebních a demoličních odpadů je dlouhodobě jednoznačně pozitivní a cíl využívat 75 % hmotnosti vznikajících stavebních a demoličních odpadů do 31. prosince 2012 byl plněn již v roce 2004. Překročení hodnoty 100 % v roce 2005 a 2010 je nutno připsat přísunu odpadů ze sousedních krajů, zejména k využití odpadů na povrchu terénu, k rekultivacím vytěžených prostorů, ale i chybnou metodikou pro evidenci odpadů, kdy odpady byly evidovány v místě sídla, nikoli v místě staveb. Vysokou rozkolísanost vykazovaného podílu využívaných a skládkovaných odpadů v předchozích letech lze také vysvětlit nejistotou provozovatelů skládek při evidování odpadů využitých k technickému zabezpečení skládek před zavedením kódu N12 (rok 2005).

<b>Opatření 5.1.1.1</b>	Usilovat o zavedení systému nakládání se stavebními a demoličními odpady od občanů do systémů nakládání s komunálními odpady všech obcí Ústeckého kraje od 1. 1. 2006.
-------------------------	--

**Hodnocení stavu plnění:**

Výše uvedené opatření je ověřováno při posuzování POH jednotlivých měst. Jsou podporovány projekty využívající sběrné dvory a recyklační centra pro sběr stavebních a demoličních odpadů.

**Stav plnění opatření:** Plněno bez výhrad

<b>Opatření 5.1.1.2</b>	V rámci stavebních a kolaudačních řízení požadovat předložení bilance vznikajících stavebních a demoličních odpadů všech kategorií s uvedením konkrétního způsobu nakládání s odpady, včetně odpadů obalů ze stavebních výrobků a zařizovacích předmětů .
-------------------------	---

**Hodnocení stavu plnění:**

V rámci metodické podpory obcím s rozšířenou působností krajský úřad klade důraz na zvýšení kontroly nakládání s odpady ze stavební a demoliční činnosti. Bohužel, ve většině případů, zejména u menších či rodinných staveb, se jedná spíše o kontrolu formální – tedy o kontrolu toho, zda stavebník disponuje doklady o uložení na skládce. Není kladen dostatečný důraz na třídění a možné využití vznikajících stavebních odpadů. Z tohoto důvodu je v rámci kontrolní činnosti provozovatelů skládek krajským úřadem ověřováno ukládání stavebních odpadů v těchto zařízeních.

**Stav plnění opatření:** Plněno s výhradami

<b>Opatření 5.1.1.3</b>	Pro terénní úpravy a rekultivace využívat výhradně neznečištěné výkopové zeminy, rekultivační výrobky s certifikáty nebo upravené stavební a demoliční odpady. Za úpravu je považováno min. třídění a drcení odpadů, není-li s ohledem na charakter stavby (rekultivace), druh a původ odpadů stanoveno rozhodnutím o využití odpadů jinak.
-------------------------	---

**Hodnocení stavu plnění:**

Kvalitativní podmínky pro odpady využívané na povrchu terénu k rekultivacím či terénním úpravám jsou taxativně stanoveny vyhláškou č. 294/2005 Sb. Tyto odpady musí splňovat požadavky na výsledky ekotoxikologických testů (hodnocení na čtyřech živých organismech) a limity pro obsah těžkých kovů a vybraných organických látek v sušině. V roce 2006 byla provedena plošná kontrola kvality odpadů přijímaných k využití na povrchu terénu. Na základě výsledků kontroly je nutno konstatovat, že příjem odpadů na základně hodnocení akutní toxicity prostřednictvím hodnocení ekotoxicity poskytuje jen částečné hodnocení vhodnosti odpadů pro využití na povrchu terénu. Zeminy s vysokým podílem organické hmoty (blízké kompostům) vykazují ve vodném výluhu vysokou spotřebu kyslíku, výsledky ekotoxikologických testů pak nevyhoví požadavkům stanoveným vyhl. č. 294/2005 Sb. Naopak byl zaznamenán případ, kdy obsah NEL v sušině přesahoval hodnoty přes 3000 mg/kg sušiny (s výrazným charakteristickým zápachem), protože se ale jednalo o nevyluhovatelé frakce, byla ekotoxita negativní. Plošná kontrola kvality přijímaných odpadů byla krajským úřadem opakovaně provedena v letech 2009 – 2010. Lze konstatovat, že kvalita přijímaných odpadů je ze

strany většiny provozovatelů kontrolována, nedostatky byly shledány jen v několika případech. S ohledem na zpřísnění podmínek pro kvalitu využívaných odpadů je snaha především ze strany provozovatelů recyklačních linek výsledné produkty uvádět na trh jako výrobky, nikoliv jako upravený odpad.

**Stav plnění opatření:** Plněno s výhradami

### 3.5.2. Hodnocení plnění zásad pro nakládání s odpadními elektrickými a elektronickými zařízeními

<b>Cíl 5.2.1</b> (pořadové číslo POH ČR 22)	Dosáhnout nejpozději do 31. prosince 2006* úrovně odděleného sběru tříděných odpadních elektrických a elektronických zařízení (dále jen (OEEZ) z domácností v množství 4 kg na osobu za rok.
<b>Cíl 5.2.2</b> (pořadové číslo POH ČR 23)	Dosáhnout u velkých domácích spotřebičů a automatických výdejních stojanů využití minimálně 80% průměrné hmotnosti použitého spotřebiče a opětovně použít nebo recyklovat materiály, látky a součásti z nich v rozsahu minimálně 75% průměrné hmotnosti spotřebiče do 31. prosince 2006*.
<b>Cíl 5.2.3</b> (pořadové číslo POH ČR 24)	Dosáhnout u zařízení informační technologie a komunikačních a spotřebitelských zařízení využití minimálně 75% průměrné hmotnosti použitého spotřebiče a opětovně použít nebo recyklovat materiály, látky a součásti z nich v rozsahu minimálně 65% průměrné hmotnosti spotřebiče do 31. prosince 2006*.
<b>Cíl 5.2.4</b> (pořadové číslo POH ČR 25)	Dosáhnout u malých domácích spotřebičů, osvětlovacích zařízení, elektrických a elektronických nástrojů, hraček a přístrojů pro monitorování a regulaci využití minimálně 70% průměrné hmotnosti použitého spotřebiče a opětovně použít nebo recyklovat materiály, látky a součásti z nich v rozsahu minimálně 50% průměrné hmotnosti použitého spotřebiče do 31. prosince 2006*.
<b>Cíl 5.2.5</b> (pořadové číslo POH ČR 26)	Dosáhnout opětovného použití nebo recyklace materiálů, látek a součástí z výbojek v rozsahu - minimálně 80% hmotnosti použitého spotřebiče do 31. 12. 2006*.

**\*Pozn.:** Rozhodnutím Rady EU ze 30.3.2004 č. 2004/312/EC bylo plnění povinností podle čl. 5 odst. 5 a čl. 7 odst. 2 směrnice 2002/96/EC pro ČR odloženo o 24 měsíců. Pro plnění cílů POH ČR č. 5.2.1, 5.2.2, 5.2.3, 5.2.4, 5.2.5 je tedy relevantní datum 31.12.2008.

**Tab. č. 25:** Produkce a skládkování odpadů OEEZ v Ústeckém kraji

Rok	Produkce (t)		Skládkování (t)	
	OEEZ	OEEZ od obyvatel	OEEZ	OEEZ od obyvatel
2002	2 213	1 587	764	607
2003	2 226	1 439	724	472
2004	2 380	1 439	832	530
2005	2 955	1 527	570	243
2006	3 105	1 122	517	92
2007	4 180	816	552	74
2008	2 595	763	536	73
2009	1 617	489	457	75
2010	2 008	443	597	89

Zdroj: ISOH UK

**Tab. č. 26:** Údaje o zpětném odběru výrobků (kg)

Rok	ASEKOL s.r.o. (sk. 3, 4, 7, 8, 10)	RETELA, s.r.o. (sk. 1 - 10)	EKOLAMP s.r.o. (sk. 5)	ELEKTROWIN a.s. (sk. 1, 2, 6)	Rema Systém, a.s. (sk.1- 10, předev. sk.3 a 8)	Suma	Na osobu
2007	377 377	2 620	55 183	859 600	367 514	1 662 294	2,00
2008	699 147	82 000	62 000	1 750 000	225 165	2 818 312	3,37
2009	958 000	143 200	67 000	1 696 800	464 410	3 329 410	3,98
2010	865 000	138 500	70 000	1 282 300	248 912	2 604 712	3,12

**Komentář:**

Výše uvedenými cíli je kladen důraz na zvýšení úrovně separovaného sběru odpadních elektrických a elektronických zařízení z domácností za účelem zajištění možnosti jejich specifického zpracování a recyklace.

Vyhláška č. 352/2005 Sb., o podrobnostech nakládání s elektrozařízeními a elektroodpady a o bližších podmínkách financování, nabyla účinnosti v září 2005 a činnost kolektivních systémů byla nastartována až v závěru roku 2005.

Stále přetrvává vedení odpadních elektrických a elektronických zařízení ve dvojím režimu, a to buď jako odpad nebo jako zpětně odevzdaný výrobek. Z tohoto důvodu je hodnocení provedeno zvlášť pro elektrická a elektronická zařízení, která byla evidována jako odpad, tedy nikoliv v rámci zpětného odběru a separátně OEEZ z údajů o zpětném odběru.

Souhrnně byla hodnocena produkce odpadů katal. č. 200121, 200123, 200135, 200136 a podskupiny 1602. V roce 2007 bylo z celkového množství evidovaných OEEZ v režimu odpadů 552 t odstraněno skládkováním, v roce 2008 toto množství dosahovalo 536,23 t odpadů, v roce 2009 pak 456,48 t a v roce 2010 se jednalo o 597,26 t. Z tohoto množství však podstatnou část, a to více než 70 %, tvoří složky odstraněné z vyřazených zařízení, které byly uloženy na skládkách. Množství uložených samotných OEEZ je významně menší a představuje 89,17 tun. Vyhláškou č. 294/2005 Sb., je skládkování odpadů vznikajících z výrobků podléhajících zpětnému odběru zakázáno. Avšak řada sesbíraných OEEZ je nekompletních, znehodnocených, znečištěných či jiným způsobem nevyužitelných a tudíž nesplňují podmínky pro odběr stanovenými kolektivními systémy, a proto končí v řadě případů na skládkách. S ohledem na tuto skutečnost byla do platných rozhodnutí k provozování skládek stanovena podmínka, že uložení tohoto druhu odpadu na skládku musí být vždy provozovatelem v provozním deníku řádně odůvodněno. Dodržování této podmínky je ověřováno v rámci kontrolní činnosti krajského úřadu.

<b>Opatření 5.2.1.1</b>	Usilovat o vytvoření dostatečně husté sítě míst zapojených do systému plnění povinností zpětného odběru použitých elektrických a elektronických zařízení – minimálně jedno na obec nebo na městskou část, kde se nachází prodejce těchto výrobků.
-------------------------	---

**Hodnocení stavu plnění:**

Seznam sběrných míst pro sběr OEEZ jsou zveřejňovány na webových stránkách jednotlivých kolektivních systémů.

**Tab. č. 27:** Aktuální přehled sběrných míst OEEZ na území Ústeckého kraje dle údajů kolektivních systémů

	ASEKOL s.r.o.	RETELA s.r.o.	EKOLAMP s.r.o.	ELEKTROWIN a.s.	Rema Systém a.s	CELKEM
shromažďovací místa (sběrné dvory, sklady,..)	49	117	30	45	57	298
poslední prodejci	178	76	neuvedeno	157	61	472
mobilní svozy	125	neuvedeno	neuvedeno	201	neuvedeno	326

**Stav plnění opatření:** Plněno bez výhrad

<b>Opatření 5.2.1.2</b>	Realizovat systematickou kontrolní činnost cílenou na správné zařazování OEEZ pod stanovená katalogová čísla u provozovatelů zařízení ke sběru, výkupu, využívání a odstraňování odpadů a další nakládání s nimi.
-------------------------	---

**Hodnocení stavu plnění:**

Vzhledem k implementaci Směrnice Evropského parlamentu a Rady 2002/96/ES o odpadních elektrických a elektronických zařízeních (OEEZ) do zákona o odpadech pozbylo toto opatření na významu, cílem je maximum vyřazených elektrických a elektronických zařízení převést do režimu zpětného odběru. Způsob nakládání s OEEZ a jejich vedení v režimu odpadů či zpětně odebraných výrobků je krajským úřadem ověřováno při kontrolní činnosti původců.

**Stav plnění opatření:** Plnění opatření nebylo hodnoceno

### 3.6. Hodnocení plnění zásad pro snižování podílu odpadů ukládaných na skládky

Cíl POH ÚK 6.1 (pořadové číslo POH ČR 27)	Snižit hmotnostní podíl odpadů ukládaných na skládky o 20% do roku 2010 ve srovnání s rokem 2000 a s výhledem dalšího postupného snižování.
---	---

Tab. č. 28: Podíl skládkovaných odpadů v Ústeckém kraji 2002 – 2010

Rok	Všechny odpady	Nebezpečné odpady	Ostatní odpady	Komunální odpady
vyhodnocení	[%]	[%]	[%]	[%]
2002	29,93	15,88	30,20	65,10
2003	17,67	6,88	18,02	78,53
2004	18,85	35,66	18,21	79,07
2005	26,66	12,41	28,12	75,70
2006	26,46	13,60	27,27	88,82
2007	20,84	7,49	21,68	84,33
2008	14,35	3,14	15,53	78,38
2009	14,55	1,94	16,28	73,45
2010	19,07	7,62	20,09	76,91

Zdroj: ISOH ÚK

#### Komentář :

Již v roce 2002 byl splněn stanovený cíl pro rok 2010. V referenčním roce 2000 bylo na skládky ukládáno 3 801 411 tun odpadů, což činilo 62,9 % celkové produkce. Stanovené dvacetiprocentní snížení skládkování představuje možnost sládkovat v roce 2010 42,9 % z celkové produkce.

V roce 2010 došlo k navýšení podílu všech skládkovaných odpadů na více než 19%, došlo tedy k navýšení o 4,5 % v porovnání s předchozím obdobím. V případě komunálních odpadů bylo na skládky v roce 2010 uloženo necelých 77% ze všech vznikajících komunálních odpadů. Navýšení množství sládkovaných odpadů oproti předchozím rokům je dáno zejména stavební a demoliční činností v elektrárnách Tušimice a Ledvice, díky čemuž došlo k výraznému nárůstu skládkovaných odpadů s obsahem azbestu a to dvacetinásobně oproti roku 2009, a v položkách beton, cihly více než trojnásobně. Na zvýšení podílu skládkovaných komunálních odpadů se v roce 2010 mělo největší vliv zvýšení množství sládkovaného objemného odpadu (kat. č. 20 03 07) o téměř 4 600 t , který pocházel z oblastí postižených bleskovými záplavami.

Opatření 6.1.1	Prosazovat důsledné dodržování hierarchie nakládání s odpady: prevence vzniku – materiálové využití – energetické využití – odstraňování.
----------------	---

#### Hodnocení stavu plnění:

V rámci správní činnosti krajského úřadu je dodržování hierarchie je uplatňováno při vydávání integrovaných povolení dále pak při posuzování POH původců a při projednávání záměrů v procesu hodnocení vlivů na životní prostředí – EIA.

**Stav plnění opatření:** Plněno bez výhrad

Opatření 6.1.2	Biologicky rozložitelné odpady ukládat pouze na skládky vybavené zařízením k energetickému využití skládkového plynu a jen v případě, že se jedná o materiálově nevyužitelné biologicky rozložitelné odpady.
----------------	--

#### Hodnocení stavu plnění:

Ukládání biologicky rozložitelných odpadů na skládky bylo vyhl. č. 294/2005 Sb. zcela vyloučeno, a to i za předpokladu, že je skládka vybavena odplyněním. Opatření č. 6.1.2 je tedy v rozporu se současně

platnou legislativou. V souvislosti s vyhláškou č. 294/2005 Sb., o podmínkách přijímání odpadů na skládky a o změně vyhl. č. 383/2000 Sb., o podrobnostech nakládání s odpady, byly provedeny změny podmínek k provozu na provozovaných skládkách. V platných provozních řádech je příjem bioodpadů významně omezen, povolen je příjem nevyužitelného odpadu dřeva (zejména lakovaného či kompozitních desek), pro který není na území ÚK ani v dostupném okolí materiálové využití.

**Stav plnění opatření:** Plnění opatření nebylo hodnoceno

<b>Opatření 6.1.3</b>	V případě přeshraniční přepravy odpadů do České republiky za účelem jejich využití zabezpečit vyloučení skládkování odpadů vzniklých v souvislosti s jejich úpravou.
-----------------------	--

**Hodnocení stavu plnění:**

Ve všech vydávaných rozhodnutích je stanovena podmínka vylučující skládkování odpadů vzniklých úpravou odpadů z přeshraniční přepravy. V roce 2010 nebyly na území Ústeckého kraje zaznamenány případy nelegální přepravy odpadů.

**Stav plnění opatření:** Plněno bez výhrad

<b>Cíl POH ÚK 6.2</b> (pořadové číslo POH ČR 18)	- Nepodporovat výstavbu nových spaloven komunálního odpadu ze státních prostředků. - Nepodporovat výstavbu nových skládek odpadů ze státních prostředků.
<b>Cíl POH ÚK 6.3</b> (pořadové číslo POH ČR 28)	Uzavřít a rekultivovat skládky, které nejsou dlouhodobě schopny plnit zákonné požadavky na provoz a technický stav; skládky odpadů, které nesplňují podmínky stanovené zákonem o odpadech a prováděcím právním předpisem, provozovat nejdéle do 16. července 2009 na základě rozhodnutí krajského úřadu v souladu se schváleným plánem úprav skládky.
<b>Cíl POH ÚK 6.4</b> (pořadové číslo POH ČR 29)	Provést prověrku provozu a technického stavu všech provozovaných skládek odpadů v termínu do 31. prosince 2004.
<b>Cíl POH ÚK 6.5</b> (pořadové číslo POH ČR 30)	Pravidelně kontrolovat opatření stanovená v plánu úprav skládky u provozovatelů skládek s cílem sladit provoz a technický stav skládek s podmínkami stanovenými právem Evropských společenství do 31. prosince 2009.

**Komentář:**

Cíle sledují vytvoření přiměřené sítě skládek vybavených v souladu s platnými předpisy, vázané na provádění kontrol skládek.

<b>Opatření 6.2.1</b>	Nepodporovat výstavbu nových skládek ostatních a nebezpečných odpadů. Výstavba nových kazet u stávajících skládek odpadů disponujících platným rozhodnutím o využití území tím není dotčena.
-----------------------	--

**Hodnocení stavu plnění:**

Ze strany investorů nebyl v roce 2010 zájem zřizovat nové skládky odpadů.

**Stav plnění opatření:** Plnění opatření nebylo hodnoceno

<b>Opatření 6.2.3</b>	U všech skládek každý rok provést kontrolu plnění „Plánu úprav skládky“. S provozovateli skládek, kteří „Plán úprav skládky“ nepředloží v zákonném termínu nebo schválený „Plán úprav skládky“ nebudou realizovat ve schváleném rozsahu, vč. časového harmonogramu, zahájit řízení o ukončení provozu skládky.
-----------------------	--

**Hodnocení stavu plnění:**

Dočasný provoz skládek na základě „Plánu úprav skládky“ byl ukončen k 16.7.2009. Důvodem, pro něž nejsou některé skládky provozovány po tomto datu je nedostatečné nové těsnění, které je v průběhu skládkování nenahraditelné a provoz skládek byl ukončen, resp. pokračuje v navazujících, řádně vybavených kazetách. V současné době provozované skládky příslušných skupin splňují požadavky národní a evropské legislativy. Z tohoto důvodu je stanovené opatření již neaktuální.

**Stav plnění opatření:** Plnění opatření nebylo hodnoceno



### 3.7. Hodnocení plnění zásady pro nakládání s odpady v době mimořádných událostí

<b>Cíl č. 7.1</b>	Nakládat s odpady vzniklými v důsledku mimořádných událostí tak, aby byly minimalizovány negativní vlivy na zdraví lidí a životní prostředí.
-------------------	--

<b>Opatření 7.1.1</b>	Při zpracování krizových a povodňových plánů obcí bude brán zřetel na definování odpovědnosti za řešení dílčích problémů a posloupnost jednotlivých kroků nakládání s odpady.
-----------------------	---

#### Hodnocení stavu plnění:

V rámci hodnocení Plánu odpadového hospodářství měst a obcí je kladen důraz na zpracování části pro nakládání s odpady vzniklými v důsledku mimořádných událostí.

**Stav plnění opatření:** Plněno bez výhrad

<b>Opatření 7.1.2</b>	V době mimořádných událostí usilovat o operativní zjišťování množství a charakteru odpadů a dle těchto zjištění stanovit režim třídění odpadů a jejich tok do zařízení k odstranění či využití.
-----------------------	---

#### Hodnocení stavu plnění:

Pokud dojde ke vzniku mimořádných událostí je na krajském úřadu zřízena trvalá služba, mezi jejíž úkoly je zahrnuta i problematika nakládání s odpady. Pro konkrétní situace je zpracována a do postižených oblastí distribuována metodika pro nakládání s odpady.

**Stav plnění opatření:** Plněno bez výhrad

<b>Opatření 7.1.3</b>	V případě mimořádné události, jejíž důsledky ohrozí některé ze zařízení k nakládání s odpady, minimalizovat případné dopady úniku odpadů na životní prostředí.
-----------------------	--

#### Hodnocení stavu plnění:

Opatření nutná pro úpravu provozu při mimořádných událostech jsou zahrnuta v provozních řádech jednotlivých zařízení. V roce 2010 nedošlo k ohrožení zařízení k nakládání s odpady a to ani při bleskových povodních, které zasáhly část Ústeckého kraje.

**Stav plnění opatření:** Plnění opatření nebylo hodnoceno

### 3.8. Hodnocení plnění zásad pro vytváření přiměřené sítě zařízení

<b>Opatření 8.2.1</b>	Podporovat sběrné systémy separovaných komunálních odpadů.
-----------------------	--

#### Hodnocení stavu plnění:

Ústecký kraj již několik let spolupracuje s autorizovanou obalovou společností EKO-KOM na projektu „Intenzifikace separovaného sběru komunálních odpadů“. V rámci tohoto projektu jsou města a obce Ústeckého kraje prakticky bezplatně dovybavována kontejnery na separovaný sběr v potřebném množství. V roce 2010 byla v rámci tohoto projektu rozmístěno dalších 1535 kontejnerů a celkově je k dispozici 15 035 kontejnerů pro separaci komunálních odpadů.

**Stav plnění opatření:** Plněno bez výhrad

<b>Opatření 8.2.2</b>	Podporovat přeměnu stávajících skládek na centra komplexního nakládání s odpady.
-----------------------	--

#### Hodnocení stavu plnění:

Účinností vyhlášky č. 295/2004 Sb., kterou bylo vyloučeno ukládání biologicky rozložitelných odpadů na skládkách a stanoveny přísnější požadavky pro příjem odpadů na skládky či terénní úpravy jsou na skládkách zřizovány kompostárny, biodegradační a stabilizační plochy, případně recyklační linky stavebních odpadů. Zřizování těchto zařízení v areálech skládek je podporováno v rámci správní činnosti krajského úřadu, aktivní podpora není v současné době nezbytná. V rámci prioritní osy 4 Operačního programu Životního prostředí bylo v roce 2010 předloženo několik záměrů provozovatelů skládek týkající se zkapacitnění stávajících kompostáren.

Poměrně častým jevem je zřizování zařízení k úpravě odpadů stabilizací, biodegradací či aerobním rozkladem (kompostování bez nároků na jakost vstupních surovin) za účelem úpravy materiálu tak, aby vyhovoval podmínkám skládkování nebo za účelem vytvoření administrativních podmínek pro deklaraci výrobku využívaného na skládce nad rámec odpadů k technickému zabezpečení. Tyto výrobky nevstupují do evidence odpadů; cílem je ukládání odpadů/výrobků na skládky bez poplatků. Takové skládky pak lze jen stěží považovat za centra pro nakládání s odpady, protože všechny tam zpracované odpady jsou uloženy / "využity" ve skládce.

**Stav plnění opatření:** Plněno bez výhrad

<b>Opatření 8.2.3</b>	Nepodporovat výstavbu nových skládek všech skupin. Výstavba nových kazet u stávajících skládek odpadů disponujících platným rozhodnutím o využití území tím není dotčena.
-----------------------	---

#### Hodnocení stavu plnění:

V roce 2010 žádný z investorů nepředložil záměr na výstavbu nové skládky.

**Stav plnění opatření:** Plnění opatření nebylo hodnoceno

<b>Opatření 8.2.4</b>	Podporovat provoz stávajících skládek odpadů vyhovujících platným právním předpisům České republiky a Evropské unie a skládek, které budou mít zpracovaný "Plán úprav skládky" (vč. odplyňovacích systémů s následným zneškodněním nebo využitím skládkových plynů) a budou realizovat opatření ve stanovených termínech, s výjimkou skládek s nedostatečnou těsnicí vrstvou.
-----------------------	---

#### Hodnocení stavu plnění:

Všechny skládky, které svým technickým vybavením nesplňovaly požadavky stanovené vyhláškou č. 294/2005 Sb. ukončily provoz k 16.7.2009. Skládky přijímající směsný komunální odpad jsou vybaveny zařízením k jímání a odstraňování či využívání skládkových plynů či v platných povoleních mají stanoven harmonogram pro dovybavení (případ nově zbudovaných kazet). Výjimkou jsou

skládky, které na základě hodnocení vývinu bioplynu byly zařazeny do 1. skupiny dle ČSN (Odplynění skládek) a jejich provoz byl ukončen do 16.7.2009.

**Stav plnění opatření:** Plněno bez výhrad

<b>Opatření 8.2.5</b>	Podporovat provoz stávajících skládek odpadů vyhovujících platným právním předpisům České republiky a Evropské unie, které jsou vybaveny odsáváním bioplynu z tělesa skládky s využitím bioplynu pro výrobu elektřiny nebo tepla a které budou cíleně provozovány jako zařízení k využití energetického potenciálu odpadů před jejich trvalým odstraněním s minimální výtěžností na úrovni běžné bioplynové stanice.
-----------------------	--

**Hodnocení stavu plnění:**

Opatření se stalo díky účinnosti vyhlášky č. 294/2005 Sb., která příjem jakýchkoli biologicky rozložitelných odpadů vylučuje, bezpředmětným.

**Stav plnění opatření:** Plnění opatření nebylo hodnoceno

<b>Opatření 8.2.6</b>	Podporovat výstavbu zařízení k mechanicko-biologické úpravě komunálních odpadů v uzavřených zařízeních, bez předchozího třídění využitelných složek jen v odůvodněných případech.
-----------------------	---

**Hodnocení stavu plnění:**

Doposud nebyl s ohledem na stav platné legislativy realizován projekt „Ústecký kraj – úpravy směsného komunálního odpadu“. Při zpracování POH byla respektována povinnost uložená zákonem o odpadech, podle níž mohou být na skládky ukládány jen odpady upravené. Tato povinnost se přitom vztahuje i na směsné komunální odpady, proto bylo zájmem pořídit pro Ústecký kraj studii proveditelnosti pro zařízení ke zpracování směsného komunálního odpadu. Vyhláška č. 294/2005 Sb. upravuje výklad pojmu „úprava směsného komunálního odpadu“ tak, že za upravený odpad je považován odpad z obcí, kde je zaveden systém třídění odpadů prostřednictvím separovaného sběru, a to bez ohledu na výtěžnost systému. Za daných okolností nelze v současné době z ekonomických důvodů předpokládat mechanicko-biologickou úpravu odpadů před jejich skládkováním. V roce 2010 bylo na území Ústeckého kraje zprovozněna linka na mechanickou úpravu odpadů, jejíž výstup je energeticky využíván v cementárně v Čížkovicích.

**Stav plnění opatření:** Plněno bez výhrad

<b>Opatření 8.2.7</b>	Podporovat v souvislosti s koncentrací odpadů do zařízení s regionálním významem výstavbu překládacích stanic odpadů s vysokou technologickou a provozní úrovní.
-----------------------	--

**Hodnocení stavu plnění:**

S ohledem na poměrně hustou síť skládek v Ústeckém kraji současný stav nevyžaduje výstavbu nových překládacích stanic. V současné době je na území kraje provozováno 7 překládišť.

**Stav plnění opatření:** Plnění opatření nebylo hodnoceno

<b>Opatření 8.2.8</b>	Podporovat provoz stávajících dotřídovacích linek využitelných složek komunálních odpadů, pokud jejich technologie bude obsahovat kontinuální třídění odpadů. Podporovat výstavbu nových dotřídovacích linek jen v těch oblastech, kde tato zařízení dosud chybí a bude zabezpečeno kontinuální vícesložkové třídění.
-----------------------	---

**Hodnocení stavu plnění:**

Technický stav a kapacita dotřídovacích linek na území kraje je poměrně rozdílný. V roce 2009 byla zprovozněna nová linka dotřídování linka v Teplicích, v roce 2010 nebyl předložen žádný nový záměr. Provoz stávajících zařízení je podporován v rámci běžné správní činnosti.

**Stav plnění opatření:** Plněno bez výhrad

<b>Opatření 8.2.9</b>	Podporovat ve všech obcích nebo sdruženích obcí výstavbu sběrných dvorů. Sběrné dvory budou zejména sloužit pro shromažďování objemných odpadů, odpadů ze zeleně, výrobků s povinností zpětného odběru a nebezpečných složek komunálních odpadů, vč. ostrých předmětů ze zdravotnické péče v domácnostech.
-----------------------	--

**Hodnocení stavu plnění:**

V roce 2010 byly v rámci prioritní osy 4 Operačního programu Životního prostředí zrealizovány sběrné dvory či dovybavení stávajících sběrných dvorů v Horních Beřkovicích, Krabčicích, Mostě, Rochově, Štětí a Vejprtech.

**Stav plnění opatření:** Plněno bez výhrad

<b>Opatření 8.2.10</b>	Podporovat výstavbu a provoz zařízení na zpracování odpadních plastů a nižších kvalitativních tříd sběrového papíru vytříděných z komunálního odpadu. Preferována budou zejména zařízení zajišťující materiálové využití plastů a materiálové či biologické zpracování papíru.
------------------------	--

**Hodnocení stavu plnění:**

V současné době výstavba a provoz zařízení na zpracovávání odpadních plastů jsou podporovány v rámci běžné správní činnosti. Aktivní podpora není nutná.

**Stav plnění opatření:** Plněno bez výhrad

<b>Opatření 8.2.11</b>	Podporovat výstavbu a provoz zařízení na výrobu alternativních paliv z tuzemských biologicky rozložitelných odpadů (včetně dřeva), plastů, nižších tříd papíru a textilu.
------------------------	---

**Hodnocení stavu plnění:**

V roce 2010 nebyla v kraji zrealizována stavba zařízení pro výrobu alternativních paliv, nicméně tyto záměry jsou podporovány v rámci prioritní osy 4 Operačního programu Životního prostředí.

**Stav plnění opatření:** Plněno bez výhrad

<b>Opatření 8.2.12</b>	Podporovat úpravy stávajících a výstavbu nových energetických a spalovacích zařízení, která umožní využití alternativních paliv.
------------------------	--

**Hodnocení stavu plnění:**

V roce 2010 nebyl předložen ze strany investorů žádný záměr na výstavbu nového zařízení k energetickému využití odpadů či spalovny. Provoz zařízení je podporován v rámci běžné správní činnosti.

**Stav plnění opatření:** Plněno bez výhrad

<b>Opatření 8.2.13</b>	Podporovat netradiční ověřené úpravy komunálních odpadů k eliminaci BRKO před uložením na skládku (bez předchozího třídění jen v odůvodněných případech).
------------------------	---

**Hodnocení stavu plnění:**

Nebyl předložen žádný záměr, stávající stav legislativy nevyžaduje aktivní podporu

**Stav plnění opatření:** Plnění opatření nebylo hodnoceno

<b>Opatření 8.2.14</b>	Podporovat rozvoj domácího a komunitního kompostování, zejména ve vesnické a příměstské zástavbě.
------------------------	---

**Hodnocení stavu plnění:**

K postupnému rozvoji komunitního kompostování došlo v souvislosti s právní úpravou v roce 2006. V počátcích po zvýšeném zájmu obcí o tento způsob předcházení vzniku odpadů, komunitní kompostování spíše stagnuje a je využíváno zejména v menších obcích. Nicméně i v roce 2010 proběhla na obcích informační a vzdělávací kampaň pro samosprávu ke zviditelnění komunitního kompostování.

**Stav plnění opatření:** Plněno s výhradami

<b>Opatření 8.2.15</b>	Podporovat dovybavení stávajících a výstavbu nových zařízení na materiálové využití biologicky rozložitelných odpadů (zejména kompostáren a bioplynových stanic s následujícím kompostováním).
------------------------	--

**Hodnocení stavu plnění:**

V roce 2010 bylo posuzováno několik záměrů za účelem dovybavení/zkapacitnění stávajících kompostáren v rámci skládkových komplexů (na skládce Celio, a.s., na uzavřené skládce Technických služeb Chomutov, p.o.). Dále bylo posuzováno několik záměrů na výstavbu bioplynových stanic z hlediska zákona č. 100/2001 Sb. Žádný ze záměrů na výstavbu bioplynových stanic však nebyl doposud realizován.

**Stav plnění opatření:** Plněno bez výhrad

<b>Opatření 8.2.16</b>	Podporovat všechny aktivity vedoucí k uplatnění kompostů vzniklých z biologicky rozložitelných odpadů, například při rekultivaci skládek, důlních děl, bývalých průmyslových zón, výsypek apod.
------------------------	---

**Hodnocení stavu plnění:**

Podpora v rámci běžné správní činnosti, aktivní podpora není v současné době nutná.

**Stav plnění opatření:** Plněno bez výhrad

<b>Opatření 8.2.17</b>	Podporovat úpravy technologií ČOV vybavených anaerobním reaktorem a využitím bioplynu a jejich dovybavení takové, které umožní zpracování biologicky rozložitelných komunálních odpadů.
------------------------	---

**Hodnocení stavu plnění:**

V roce 2010 nebyl předložen žádný záměr, většinový provozovatel ČOV na území kraje předpokládá hygienizaci kalů až při jejich dalším zpracování, nikoli na ČOV. Z tohoto důvodu je příjem odpadů z kuchyní a stravoven na ČOV vyloučen.

**Stav plnění opatření:** Plnění opatření nebylo hodnoceno

<b>Opatření 8.2.18</b>	Podporovat výstavbu centrálních zařízení k úpravě a využití směsného komunálního odpadu potřebné kapacity, v případě nezájmu soukromých investorů prosadit jejich výstavbu z veřejných prostředků.
------------------------	--

**Hodnocení stavu plnění:**

S ohledem na stávající stav legislativy je aktivní podpora výstavby centrálních zařízení na území Ústeckého kraje bezpředmětná. Při zpracování POH byla respektována povinnost uložená zákonem o odpadech, podle níž mohou být na skládky ukládány jen odpady upravené. Tato povinnost se přitom vztahuje i na směsné komunální odpady, proto byla deklarována podpora výstavby centrálních zařízení k úpravě a využití směsného komunálního odpadu. Vyhláška č. 294/2005 Sb. upravuje výklad pojmu „úprava směsného komunálního odpadu“ tak, že za upravený odpad je považován odpad z obcí, kde je zaveden systém třídění odpadů prostřednictvím separovaného sběru, a to bez ohledu na výtěžnost odpadů. Za daných okolností nelze v současné době z ekonomických důvodů předpokládat mechanicko-biologickou úpravu odpadů před jejich skládkováním, a to i za situace, kdy inertní (podsítná) frakce z MBÚ není podle současně platné legislativy pro vysoké obsahy DOC uložitelná na skládce.

**Stav plnění opatření:** Plnění opatření nebylo hodnoceno

<b>Opatření 8.2.19</b>	Bude aktivně podporován vznik účelových sdružení obcí a privátních subjektů pro nakládání s komunálními odpady.
------------------------	---

**Hodnocení stavu plnění:**

V průběhu roku 2010 byl předložen nově projekt SOKO – Sdružení obcí krušnohorské oblasti týkající se vytvoření a dovybavení zázemí pro odpadové hospodářství v Krušnohorském regionu. Tento projekt byl Ústeckým krajem bez výhrad podpořen.

Dále při uplatňování připomínek k POH měst bylo vždy uplatňováno doporučení ke sjednocení postupu měst a obcí při nakládání se zbytkovým komunálním odpadem tak, aby do roku 2013 byly dodrženy požadavky na snížení BRKO ukládaných na skládky.

**Stav plnění opatření:** Plněno bez výhrad

<b>Opatření 8.3.1</b>	Nepodporovat přípravu, vznik a provozování jakýchkoliv kapacit na zpracování nebo odstranění odpadů s obsahem PCB a PCT.
-----------------------	--

**Hodnocení stavu plnění:**

V roce 2010 byla podána jediná žádost o udělení souhlasu k provozování zařízení na zpracování a odstraňování odpadů s obsahem PCB. Požadovaný souhlas však žadateli vydán nebyl.

**Stav plnění opatření:** Plněno bez výhrad

<b>Opatření 8.4.1</b>	Podporovat provoz stávajících a výstavbu nových zařízení na úpravu minerálních odpadních olejů v případě, že budou plně v souladu s požadavky environmentální legislativy a norem.
-----------------------	--

**Hodnocení stavu plnění:**

Podpora je uskutečňována v rámci běžné správní činnosti, aktivní podpora není v současné době nutná. Žádný nový záměr nebyl v roce 2010 oznámen.

**Stav plnění opatření:** Plněno bez výhrad

<b>Opatření 8.4.2</b>	Podporovat provoz stávajících zařízení, která slouží jinému účelu (např. cementárny), k energetickému využití upotřebených olejů v případě, že budou plně v souladu s požadavky environmentální legislativy a norem.
-----------------------	--

**Hodnocení stavu plnění:**

Obdobně jako u opatření č. 8.4.1. podpora je prováděna v rámci běžné správní činnosti, aktivní podpora není v současné době nutná.

**Stav plnění opatření:** Plněno bez výhrad

Opatření 8.4.3	Nebránit přeshraniční přepravě olejů k jejich regeneraci.
----------------	---

**Hodnocení stavu plnění:**

Opatření je mimo kompetence kraje.

**Stav plnění opatření:** Plnění opatření nebylo hodnoceno

Opatření 8.5.1	S ohledem na dostatečnou kapacitu a nenaplněnou kapacitu zařízení v sousedních krajích nebude podporována výstavba integrovaného zařízení pro skladování, třídění a zpracování baterií a akumulátorů.
----------------	---

**Hodnocení stavu plnění:**

V roce 2010 nebyl předložen žádný záměr.

**Stav plnění opatření:** Plnění opatření nebylo hodnoceno

Opatření 8.6.1	Podporovat využití stávajících skládek pro ostatní a nebezpečné odpady pro ukládání odpadů s obsahem azbestu za předpokladu splnění technických, hygienických a bezpečnostních požadavků.
----------------	---

**Hodnocení stavu plnění:**

Nakládání s azbestem či odpady s obsahem azbestu je upraveno platnými provozními řády skládek, podpora je tedy prováděna v rámci běžné správní činnosti, aktivní podpora není v současné době nutná.

**Stav plnění opatření:** Plněno bez výhrad

Opatření 8.7.1	Kontrolní činností eliminovat provoz zařízení k nakládání s autovraky, která nebudou provozována po technické a legislativní stránce v souladu s platnou legislativou v oblasti odpadového hospodářství.
----------------	--

**Hodnocení stavu plnění:**

Krajský úřad provádí pravidelnou kontrolu povolených zařízení, v rámci kontrol spolupracuje s ČIŽP.

**Stav plnění opatření:** Plněno bez výhrad

Opatření 8.7.2	Podporovat rozvoj sítě primárních sběrných míst autovraků v místech, která jsou již v současnosti vybavena pro vypouštění a uskladnění provozních kapalin (zejména autoopravny a značkové servisy ve větších městech).
----------------	--

**Hodnocení stavu plnění:**

Podpora v rámci běžné správní činnosti, aktivní podpora není v současné době nutná.

**Stav plnění opatření:** Plněno bez výhrad

<b>Opatření 8.7.3</b>	Podporovat výstavbu drtícího zařízení pro kovové odpady (šrédro) výhradně v případech, kdy navazující technologie tohoto zařízení zabezpečí separaci kovových, plastových, pryžových, textilních a skleněných odpadů v rozsahu nařízení vlády č. 197/2003 Sb.
-----------------------	---

**Hodnocení stavu plnění:**

V roce 2010 nebyl podán záměr na vybudování zařízení drcení pro kovových odpadů a ani se takovýto druh zařízení na území kraje nevyskytuje.

**Stav plnění opatření:** Plnění opatření nebylo hodnoceno

<b>Opatření 8.7.4</b>	Podporovat výstavbu zařízení pro úplnou demontáž a využití tržně uplatnitelných komponent z autovraků.
-----------------------	--

**Hodnocení stavu plnění:**

Podpora v rámci běžné správní činnosti, aktivní podpora není v současné době nutná.

**Stav plnění opatření:** Plněno bez výhrad

<b>Opatření 8.8.1</b>	Podporovat provoz stávajících zařízení k materiálovému využití pneumatik a odpadů pryže.
-----------------------	--

**Hodnocení stavu plnění:**

Provoz stávajících zařízení je podporován v rámci běžné správní činnosti, aktivní podpora není v současné době nutná. S ohledem na rozsáhlý požár skladu pneumatik na Chomutovsku v roce 2010 je v rámci správních řízení kladen zvýšený důraz na požární bezpečnost těchto objektů a jejich soulad se stavebním zákonem.

**Stav plnění opatření:** Plněno bez výhrad

<b>Opatření 8.8.2</b>	Podporovat energetické využití opotřebovaných pneumatik ve stávajících zařízeních, která slouží jinému účelu (např. cementárny, elektrárny), v případě, že budou plně v souladu s požadavky environmentální legislativy a norem.
-----------------------	--

**Hodnocení stavu plnění:**

Podpora v rámci běžné správní činnosti, aktivní podpora není v současné době nutná.

**Stav plnění opatření:** Plněno bez výhrad

<b>Opatření 8.9.1</b>	Nepodporovat budování nových zařízení pro skládkování a spalování nebezpečných odpadů. Budování nových kazet u stávajících skládek na základě již vydaného územního rozhodnutí a rekonstrukce stávající spalovny za účelem zvýšení její kapacity tím není dotčeno.
-----------------------	--

**Hodnocení stavu plnění:**

V roce 2010 nebyl předložen žádný záměr na výstavbu spalovny nebezpečných odpadů či nové skládky.

**Stav plnění opatření:** Plnění opatření nebylo hodnoceno



<b>Opatření 8.9.2</b>	Podporovat budování zařízení na regeneraci a materiálové využití nebezpečných odpadů v případě, že taková zařízení budou z hlediska potřeb kraje účelná (není-li pro vybrané odpady stanoveno jinak).
-----------------------	---

**Hodnocení stavu plnění:**

Nebyl předložen žádný záměr.

**Stav plnění opatření:** Plnění opatření nebylo hodnoceno

<b>Opatření 8.10.1</b>	Nepodporovat rekultivace ploch a provádění terénních úprav s použitím netříděných a neupravených stavebních a demoličních odpadů.
------------------------	---

**Hodnocení stavu plnění:**

V současné době vyhl. č. 294/2005 Sb., stanovuje podmínky pro využití odpadů na povrchu terénu k rekultivacím a terénním úpravám. Tato vyhláška vylučuje použití netříděných a neupravených odpadů, protože podmiňuje využití pouze takových odpadů, ze kterých lze odebrat reprezentativní vzorek ke zkouškám. Krajský úřad v roce 2006 a opakovaně v letech 2009 a 2010 prováděl plošnou kontrolu jakosti přijímaných odpadů v povolených zařízeních.

**Stav plnění opatření:** Plněno bez výhrad

<b>Opatření 8.10.2</b>	Podporovat v obcích vznik deponií pro shromažďování stavebních a demoličních odpadů vhodných k recyklaci.
------------------------	---

**Hodnocení stavu plnění:**

Vznik deponií je podporováno v rámci běžné správní činnosti, aktivní podpora není v současné době nutná.

**Stav plnění opatření:** Plněno bez výhrad

<b>Opatření 8.10.3</b>	Podporovat činnost drticích a třídících linek pro drcení a třídění stavebních a demoličních odpadů za předpokladu splnění technických, hygienických a bezpečnostních požadavků a místních požadavků územního rozvoje.
------------------------	---

**Hodnocení stavu plnění:**

Obdobně jako u opatření č. 8.10.2. je podpora uskutečňována v rámci běžné správní činnosti, aktivní podpora není v současné době nutná.

**Stav plnění opatření:** Plněno bez výhrad

<b>Opatření 8.11.1</b>	S ohledem na povinnost zpětného odběru nepodporovat financování výstavby zařízení na zpracování vyřazených výrobků domácího a obchodního chlazení s obsahem CFC z prostředků kraje ani z dotačních fondů podmíněných vydáním stanoviska kraje.
------------------------	--

**Hodnocení stavu plnění:**

V roce 2010 nebyl předložen žádný záměr na výstavbu tohoto druhu zařízení.

**Stav plnění opatření:** Plnění opatření nebylo hodnoceno

<b>Opatření 8.11.2</b>	Podporovat výstavbu centrálních demontážních středisek pro odpadní elektrická a elektronická zařízení, která v souladu s nařízením vlády č. 197/2003 Sb. budou splňovat limity materiálového využití. Preferována budou zařízení, která budou zaměstnávat osoby se sníženou pracovní schopností (chráněné dílny).
------------------------	---

**Hodnocení stavu plnění:**

Realizace podpory v rámci běžné správní činnosti, aktivní podpora není v současné době nutná.

**Stav plnění opatření:** Plněno bez výhrad

<b>Opatření 8.11.3</b>	Podporovat další rozvoj stávajících zařízení na zpracování odpadních elektrických a elektronických zařízení, která budou splňovat podmínku materiálového využití stanovenou nařízením vlády č. 197/2003 Sb.
------------------------	---

**Hodnocení stavu plnění:**

V současnosti je podpora prováděna v rámci běžné správní činnosti, aktivní podpora není v současné době nutná.

**Stav plnění opatření:** Plněno bez výhrad

## 4. Závěr

### 4.1. Souhrnné hodnocení

Jak vyplývá z předchozího textu hodnotící zprávy, stále nejpalčivějším problémem Ústeckého kraje je produkce a nakládání s komunálními odpady, u kterých stále převažuje jejich odstraňování na skládkách. Oproti tomu v průmyslové sféře je patrný trend odklonu (především z ekonomických důvodů) od skládkování odpadů a snaha o co největší převádění odpadů do režimu výrobků. Tento trend se v roce 2010 v kraji výrazněji projevil v zemědělské sféře, kdy se řada dříve evidovaných odpadů uplatnila na trhu jako vedlejší produkty či statková hnojiva.

Mnohdy jsou jako nestanovené výrobky deklarovány materiály, které s ohledem na své složení a jakost mohou představovat významnou zátěž životního prostředí, a to zejména v případě koncentrace velkých objemů těchto materiálů v jedné lokalitě.

Obdobně jako v uplynulých letech pokračuje trend zřizování zařízení k úpravě odpadů v areálu skládek, zejména aerobním rozkladem (kompostování bez nároků na jakost vstupních surovin), stabilizací a biodegradací za účelem úpravy materiálu takovým způsobem, aby vyhovoval podmínkám skládkování nebo za účelem vytvoření administrativních podmínek pro deklaraci výrobku využívaného na skládce nad rámec vyhláškou stanoveného množství odpadů k technickému zabezpečení skládky. Tyto výrobky nevstupují do evidence odpadů, jednoznačným cílem je ukládání odpadů / výrobků na skládky bez poplatků.

Cíle POH ÚK se nedaří v roce 2010 plnit v následujících oblastech:

- Ve srovnání s rokem 2009 došlo k poklesu podílu materiálově využitých komunálních odpadů o 17 % což znamená, že v roce 2010 bylo využito 143 347 tun komunálních odpadů. Stanovený cíl pro rok 2010, podle něž má být materiálově využito 50 % komunálních odpadů není v tomto roce splněn, většina komunálních odpadů je stále skládkována. Splnění cíle v roce 2010 není reálné bez zásadní změny nakládání s komunálními odpady a tento trend i pro následující roky stále přetrvává. V případě energetického využití odpadů byl i tento cíl nereálný a měl by být přehodnocen jak na národní, tak na krajské úrovni.
- Množství biologicky rozložitelných komunálních odpadů uložených na skládky v roce 2010 je na stejné úrovni jako v předchozím roce. V cílovém roce 2010 bylo na skládky v Ústeckém kraji uloženo 180 tis. tun BRKO, přitom podle POH ÚK bylo pro dosažení souladu s národní a evropskou legislativou bylo stanoveno pro rok 2010 množství max. 90 608 tun BRKO za rok, čemuž odpovídá 201 350 t komunálního odpadu přípustného k uložení na skládkách v Ústeckém kraji. V roce 2010 bylo na skládky v kraji uloženo 336 514 t komunálních odpadů, tedy o 136 500 tun více, než požaduje POH ÚK a platná legislativa. Oproti dalším cílovým rokům 2013 a 2020, kdy by mělo být na skládkách Ústeckého kraje uloženo již jen cca 110 000 resp. 70 000 tun odpadů, představuje stávající skládkované množství komunálních odpadů na úrovni 336 tis. tun výrazné překročení.  
Obdobně jako v předchozích zprávách lze konstatovat, že bez zásadní změny při nakládání se směsnými komunálními odpady nelze stanovených cílů pro snížení množství biologicky rozložitelných odpadů na skládkách dosáhnout.
- Vývoj produkce vytríděných biologicky rozložitelných komunálních odpadů svědčí o zvýšení třídění těchto odpadů (sběr BRKO byl zaveden v částech měst Chomutov, Děčín, Litoměřice, Teplice, Ústí nad Labem a Bílina), ve všech uvedených městech nebyl dosud jednoznačně prokázán očekávaný efekt snížení množství směsných komunálních odpadů. Podle dostupných údajů nelze vyloučit, že nastupující separátní sběr BRKO je využíván přednostně pro odpady ze zahrad, které se do systému komunálních odpadů dosud nedostaly, neboť byly kompostovány na zahradách u rodinných domů.
- Ústecký kraj stále nedisponuje dostatečným počtem zařízení splňujícím požadavky Nařízení Evropské komise č. 1069/2009 (ES), o hygienických pravidlech pro vedlejší

produkty živočišného původu a získané produkty, které nejsou určeny k lidské spotřebě. Pro nastartování procesu třídění biologicky rozložitelných odpadů ze soustředěných potravinářských zdrojů je proto tolerováno přijímání odpadů ve vybraných kompostárnách.

Byl zaznamenán mírný nárůst produkce odpadu 200108 – biologicky rozložitelný odpad z kuchyní a stravoven, tyto odpady však nejsou plošně tříděny.

- Nedaří se plnit stanovený cíl pro rok 2010 pro skladbu vyseparovaného odpadu v komoditě sklo, kdy stanovených min. 33 % předpokládá vytřídění min. 13,30 kg/os./rok.
- V roce 2010 došlo k zastavení trendu poklesu množství odpadů ukládaných na skládky, množství sládkovaných odpadů vzrostlo oproti roku 2009 o cca 19 600 tun. Toto navýšení lze vysvětlit zvýšenou stavební a demoliční činností (demolice kasáren v Lounech – kód odpadu 17 01 01 a 17 01 02, elektrárna Tušimice – odpad 17 06 01).

#### Cíle POH ÚK, které jsou trvale dosahovány nebo kterých bylo dosaženo v roce 2010

- ◆ Celková produkce odpadů v roce 2010 klesla o 645 320 tun oproti předchozímu roku. Pokles byl zaznamenán jak v produkci ostatních, tak i nebezpečných a komunálních odpadů. V případě nebezpečných odpadů došlo i k poklesu produkce odpadů ze sanací (nebezpečných stavebních odpadů). To lze vysvětlit v souvislosti s útlumem sanací horninového prostředí v tomto roce.
- ◆ Korigovaná produkce odpadů (s vyloučením odpadů z energetiky a odpadů ze stavebnictví, které významně meziroční produkci zkreslují) ve sledovaných letech 2002-2010 je poměrně vyrovnaná a pohybuje se v rozmezí od 1 388 830 do 1 226 660 tun. Jistý nárůst produkce v letech 2008 byl způsoben, jak již bylo výše uvedeno, nárůstem odpadů vzniklých v souvislosti se sanacemi starých zátěží. Ze srovnání produkce odpadů v letech 2007-2010 s vyloučením odpadů z energetiky, odpadů ze stavebnictví, kalů z ČOV a odpadů vzniklých v souvislosti se sanacemi vyplývá, že se produkce odpadů v roce 2010 snížila o cca 48 190 t oproti roku 2007, o cca 63 020 t oproti roku 2008 a proti roku 2009 narostla o 19 740 tun.
- ◆ Dlouhodobě je plněn cílem stanovený 55% podíl využívání všech vznikajících odpadů, aktuálně podíl využitých odpadů z celkové produkce přesahuje v Ústeckém kraji 83%.
- ◆ Ve sledovaném období se daří dlouhodobě plnit cíl pro snížení hmotnostního podílu odpadů ukládaných na skládky o 20% do roku 2010. Cíl pro rok 2010 byl splněn již v roce 2002.
- ◆ Poměr využitých a skládkovaných stavebních a demoličních odpadů je dlouhodobě jednoznačně pozitivní a cíl využívat 75 % hmotnosti vznikajících stavebních a demoličních odpadů do 31. prosince 2012 je plněn.
- ◆ Od roku 2005 je pozorován výrazný nárůst zpracovaných autovraků v souvislosti s postupem dopravních úřadů při odhlašování vozidel. Jedním z podkladů pro trvalé odhlášení motorových vozidel z registru vozidel je doklad o předání vozidla (autovraku) oprávněné osobě, tj. zařízení ke sběru a zpracování odpadů – autovraků.
- ◆ Výrazně se zvýšila výtěžnost vyseparovaných složek komunálních odpadů v porovnání s rokem 2009, a to o cca 30%, na současných 40,33 kg/obyv./rok.
- ◆ Zvýšila se rovněž výtěžnost odpadů elektrických a elektronických zařízení na 2,40 kg/obyv./rok, zároveň v rámci zpětného odběru bylo kolektivními systémy sebráno 3,12 kg/obyv./rok těchto zařízení.

V POH ÚK lze identifikovat celkem 9 opatření s jasným termínem plnění, 21 opatření s požadavkem průběžného plnění a 4 opatření, u kterých termín plnění není uveden; pro vytváření jednotné a přiměřené sítě zařízení k nakládání s odpady bylo identifikováno 32 pozitivních opatření („podporovat zařízení“) a 6 negativních opatření („nepodporovat zařízení“).

Výsledky souhrnného vyhodnocení POH ÚK v roce 2010 lze hodnotit stupněm B (68 % opatření je splněno nebo splněno bez výhrad, tj. 51 úkolů). Sedmáct opatření nebylo hodnoceno. U dvou opatření bylo zjištěno jeho neplnění. Podle nastaveného systému hodnocení je možno konstatovat, že opatření jsou uspokojivě plněna, plnění opatření v oblasti komunálních odpadů je ohroženo (zvyšování materiálového využití komunálních odpadů, snižování BRKO na skládkách).

Výsledky vyhodnocení plnění jednotlivých opatření jsou uvedeny v tabulce č. 29.

Tab. č. 29: Souhrnné vyhodnocení jednotlivých opatření a POH ÚK jako celku

Č. dle POH ÚK	Název opatření/zásady (* zkrácený název kapitoly)	Počet hodnoc. opatření	<u>Z toho:</u> Splněno 1	<u>Z toho:</u> plněno bez výhrad 2	<u>Z toho:</u> plněno s výhradami 3	<u>Z toho:</u> Neplněno 4	<u>Z toho:</u> Nehodnoceno 5	Souhrnné hodnocení (dle kap. 2. 2)
1	Opatření k předcházení vzniku odpadů*	0						
2	Zásady pro nakládání s komunálními odpady	6	0	3	1	2	0	<b>C</b>
3	Zásady pro nakládání s vybranými odpady a zařízeními*	13	0	13	0	0	0	<b>A</b>
4	Zásady pro nakládání s nebezpečnými odpady	4	1	3	0	0	0	<b>A</b>
5	Zásady pro nakládání s dalšími sk. odpadů*)	5	0	2	2	0	1	<b>B</b>
6	Zásady pro snižování podílu sládkovaných odpadů)	5	0	2	0	0	3	<b>A</b>
7	Zásady pro nakládání s odpady v době mimořádných událostí	3	0	2	0	0	1	<b>A</b>
8	Zásady pro vytváření přiměřené sítě zařízení	39	0	26	1	0	12	<b>A</b>
	<b>Celkem</b>	<b>75</b>	<b>1</b>	<b>51</b>	<b>4</b>	<b>2</b>	<b>17</b>	<b>B</b>
	<b>POH ÚK %</b>	<b>100 %</b>	<b>1 %</b>	<b>68 %</b>	<b>5 %</b>	<b>3 %</b>	<b>23%</b>	

#### 4.2. Stav plnění kvantifikovaných hlavních cílů

S využitím analýzy kapitoly č. 3 zprávy hodnot indikátorů odpadového hospodářství a dalších pramenů je v tabulce č. 30 a 31 uvedeno souhrnné hodnocení plnění kvantifikovaných hlavních cílů závazné části Plánu.

**Tab. č. 30:** Stav plnění kvantifikovaných hlavních cílů POH ÚK

Číslo cíle	Název cíle	2002	2003	2004	2005	2006	2007	2008	2009	2010	Hodnocení
2.1 (poř.č. POH ČR 20)	Zvýšit využívání odpadů s upřednostněním recyklace na 55 % všech vznikajících odpadů do roku 2012 a zvýšit materiálové využití komunálních odpadů na 50 % do roku 2010 ve srovnání s rokem 2000.										Cíl pro využití všech odpadů je splněn  Cíl zvýšit materiálové využití komunálních odpadů na 50 % do roku 2010 není plněn.
	Podíl využití všech odpadů (%)	57,23	65,51	87,40	75,94	65,84	75,93	66,42	75,32	83,61	
	Podíl materiálového využití všech odpadů (%)	51,65	63,33	84,41	72,38	64,23	74,04	64,63	73,76	81,65	
	Podíl využití komunálních odpadů (%)	23,12	19,22	28,39	29,90	16,46	25,10	19,71	38,00	31,65	
	Podíl materiálové využitých komunál. odpadů (%)	23,11	19,22	28,36	29,89	16,46	25,08	19,71	37,97	31,63	

Hodnotící zpráva o plnění Plánu odpadového hospodářství Ústecké kraje – rok 2010

Číslo cíle	Název cíle	2002	2003	2004	2005	2006	2007	2008	2009	2010	Hodnocení
2.2 (poř.č. POH ČR 31)	Snížit maximální množství biologicky rozložitelných komunálních odpadů ukládaných na skládky tak, aby podíl této složky činil v roce 2010 nejvíce 75 % hmotnostních, v roce 2013 nejvíce 50 % hmotnostních a výhledově v roce 2020 nejvíce 35 % hmotnostních z celkového množství BRKO vzniklého v roce 1995. (procentní podíl % vztážený k hodnotě stanovené pro rok 2010).	121%	139%	153%	162%	168%	178%	173%	168%	168%	Cíl snížit maximální množství biologicky rozložitelných komunálních odpadů ukládaných na skládky není plněn. Cíl roku 2010 nebyl splněn.
3.2.1 (poř.č. POH ČR 6)	Zajistit využití 38 % hmotnostních z ročního množství olejů uvedeného na trh do roku 2006 a 50 % hmotnostních z ročního množství olejů uvedeného na trh do roku 2012 a zvyšovat množství zpětně odebraných olejů.										Nebylo hodnoceno (není možno hodnotit na úrovni kraje, výrobky podléhající zpětnému odběru).

Hodnoticí zpráva o plnění Plánu odpadového hospodářství Ústecké kraje – rok 2010

Číslo cíle	Název cíle	2002	2003	2004	2005	2006	2007	2008	2009	2010	Hodnocení
3.3.1 (poř.č. POH ČR 7)	Dosáhnout u použitých průmyslových Ni-Cd akumulátorů úplného využití kovové substance do 31. 12. 2005.										Nebylo hodnoceno (není možno hodnotit na úrovni kraje, výrobky podléhající zpětnému odběru).
3.3.2 (poř.č. POH ČR 8)	Dosáhnout do roku 2006 sběru použitých přenosných baterií a akumulátorů v množství 100 gramů na obyvatele za rok, z toho materiálůvé využívat minimálně 50 % hmotnostních.										Nebylo hodnoceno (není možno hodnotit na úrovni kraje, výrobky podléhající zpětnému odběru).
3.3.3 (poř.č. POH ČR 9)	Zajistit do roku 2005 sběr a materiálůvé využití 85 % hmotnostních z celkového množství olověných akumulátorů uvedených na trh.										Nebylo hodnoceno (není možno hodnotit na úrovni kraje, výrobky podléhající zpětnému odběru).
3.3.4 (poř.č. POH ČR 10)	Zajistit do roku 2012 sběr a materiálůvé využití 95 % hmotnostních z celkového množství olověných akumulátorů uvedených na trh.										Nebylo hodnoceno (není možno hodnotit na úrovni kraje, výrobky podléhající zpětnému odběru).



Hodnoticí zpráva o plnění Plánu odpadového hospodářství Ústecké kraje – rok 2010

Číslo cíle	Název cíle	2002	2003	2004	2005	2006	2007	2008	2009	2010	Hodnocení
3.5.1 (poř.č. POH ČR 14)	Pro vozidla vyrobená před 1. lednem 1980 je míra opětovného použití a využití stanovena na 75 % a míra opětovného použití a materiálového využití na 70 % průměrné hmotnosti všech autovraků převzatých za kalendářní rok.										Nebylo hodnoceno.
3.5.2 (poř.č. POH ČR 15)	Pro vozidla vyrobená po 1. lednu 1980 nejpozději od 1. ledna 2006 opětovně použít a využít nejméně v míře 85 % průměrné hmotnosti všech autovraků převzatých za kalendářní rok a opětovně použít a materiálově využít v míře nejméně 80 % průměrné hmotnosti všech autovraků převzatých za kalendářní rok.										Nebylo hodnoceno.

## Hodnotící zpráva o plnění Plánu odpadového hospodářství Ústecké kraje – rok 2010

Číslo cíle	Název cíle	2002	2003	2004	2005	2006	2007	2008	2009	2010	Hodnocení
3.5.3 (poř.č. POH ČR 16)	Nejpozději od 1. ledna 2015 opětovně použít a využít nejméně v míře 95 % průměrné hmotnosti všech autovraků převzatých za kalendářní rok a opětovně použít a materiálově využít v míře nejméně 85 % průměrné hmotnosti všech autovraků převzatých za kalendářní rok.										Nebylo hodnoceno.
4.1 (poř.č. POH ČR 4)	Snížit produkci nebezpečných odpadů o 20 % do roku 2010 ve srovnání s rokem 2000 s předpokladem dalšího snižování. (kg/obyv./rok)	141,22	235,50	233,68	279,48	195,49	194,47	395,67	458,91	248,88	Podle předpokladů je vysoký podíl stavebních odpadů ze sanací starých ekologických zátěží, jejichž eliminace by byla kontraproduktivní.  Opatření pro snižování nebezpečných odpadů v komunálním odpadu i v průmyslových odpadech jsou plněna bez výhrad. S ohledem na výše uvedené je ve srovnání s rokem 2000 cíl hodnocen jako „plněn“.
5.1.1 (poř.č. POH ČR 21)	Využívat 50 % hmotnosti vznikajících stavebních a demoličních odpadů do 31. prosince 2005 a 75 % hmotnosti vznikajících stavebních a demoličních odpadů do 31. prosince 2012. (podíl využitých staveb. odpadů v %)	59,16	50,80	98,52	111,23	84,80	92,17	81,18	88,18	119,33	Cíl využívat 75 % hmotnosti vznikajících stavebních a demoličních odpadů do 31. prosince 2012 je plněn.

Hodnotící zpráva o plnění Plánu odpadového hospodářství Ústecké kraje – rok 2010

Číslo cíle	Název cíle	2002	2003	2004	2005	2006	2007	2008	2009	2010	Hodnocení
5.2.1 (poř.č. POH ČR 22)	Dosáhnout nejpozději do 31. prosince 2006* úrovně odděleného sběru tříděných odpadních elektrických a elektronických zařízení z domácností v množství 4 kg na osobu za rok. Produkce OEEZ v kg/obyv.rok	2,70	2,71	2,90	3,59	3,77	5,03	3,10	1,93	2,40	Nebylo hodnoceno (není možno hodnotit na úrovni kraje, výrobky podléhající zpětnému odběru; údaj z ISOH neudává skutečné množství).
5.2.2 (poř.č. POH ČR 23)	Dosáhnout u velkých domácích spotřebičů a automatických výdejních stojanů využití minimálně 80 % průměrné hmotnosti použitého spotřebiče a opětovně použít nebo recyklovat materiály, látky a součásti z nich v rozsahu minimálně 75 % průměrné hmotnosti spotřebiče do 31. prosince 2006*.										Nebylo hodnoceno.

Hodnoticí zpráva o plnění Plánu odpadového hospodářství Ústecké kraje – rok 2010

Číslo cíle	Název cíle	2002	2003	2004	2005	2006	2007	2008	2009	2010	Hodnocení
5.2.3 (poř.č. POH ČR 24)	Dosáhnout u zařízení informační technologie a komunikačních a spotřebitelských zařízení využití minimálně 75 % průměrné hmotnosti použitého spotřebiče a opětovně použít nebo recyklovat materiály, látky a součásti z nich v rozsahu minimálně 65 % průměrné hmotnosti spotřebiče do 31. prosince 2006*.										Nebylo hodnoceno (není možno hodnotit na úrovni kraje, výrobky podléhající zpětnému odběru).
5.2.4 (poř.č. POH ČR 25)	Dosáhnout u malých domácích spotřebičů, osvětlovacích zařízení, elektrických a elektronických nástrojů, hraček a přístrojů pro monitorování a regulaci využití minimálně 70 % průměrné hmotnosti použitého spotřebiče a opětovně použít nebo recyklovat materiály, látky a součásti z nich v rozsahu minimálně 50 % průměrné hmotnosti použitého spotřebiče do 31. prosince 2006*.										Nebylo hodnoceno (není možno hodnotit na úrovni kraje, výrobky podléhající zpětnému odběru).

Číslo cíle	Název cíle	2002	2003	2004	2005	2006	2007	2008	2009	2010	Hodnocení
5.2.5 (poř.č. POH ČR 26)	Dosáhnout opětovného použití nebo recyklace materiálů, látek a součástí z výbojek v rozsahu - minimálně 80 % hmotnosti použitého spotřebiče do 31. 12. 2008.										Nebylo hodnoceno (není možno hodnotit na úrovni kraje, výrobky podléhající zpětnému odběru).
6.1 (poř.č. POH ČR 27)	Snížit hmotnostní podíl odpadů ukládaných na skládky o 20 % do roku 2010 ve srovnání s rokem 2000 a s výhledem dalšího postupného snižování.										Cíl snížit hmotnostní podíl odpadů ukládaných na skládky o 20 % do roku 2010 ve srovnání s rokem 2000 je dlouhodobě plněn (splněn v roce 2002) .
	Množství uložených odpadů (1000 t)	1842,03	1099,51	1000,82	668,21	734,02	573,75	498,51	466,31	485,91	
	Podíl z celkové produkce (%)	29,93	17,67	18,85	26,66	26,46	20,84	14,35	14,55	14,59	

**Poznámky k jednotlivým cílům:**

**Cíle č. 3.2.1, 3.3.1, 3.3.2, 3.3.3, 3.3.4, 5.2.1., 5.2.2, 5.2.3, 5.2.4, 5.2.5** nebyly hodnoceny vzhledem k tomu, že se jedná o výrobky podléhající zpětnému odběru a data o zpětném odběru jsou vedena souhrnně za celou ČR a nelze z nich zjistit množství odebraných výrobků za Ústecký kraj. Zpětně odebraný výrobek nepodléhá evidenci dle § 39 zákona o odpadech a nelze tedy ani přesně zjistit produkci odpadních olejů či baterií a akumulátorů na území Ústeckého kraje.

**Cíle č. 3.5.1, 3.5.2, 3.5.3** nebyly hodnoceny, vzhledem k tomu že z úrovně kraje a z evidence odpadů nelze zjistit míru využití jednotlivých autovraků. Z evidence odpadů lze pouze zjistit jaké množství autovraků bylo na území kraje zpracováno.

#### **4.3. Přehled identifikovaných problémů a navrhovaných opatření**

Při hodnocení jednotlivých úkolů POH ÚK byl ve čtyřech případech z nich konstatován stav plnění „plněn s výhradami“ , ve dvou případech „není plněno“. V následující tabulce č. 31 je uveden přehled těchto úkolů spolu se stručným zdůvodněním použitého stupně hodnocení a případně i návrhem na opatření.

**Tab. č. 31: Přehled opatření závazné části POH ÚK plněných s výhradami a neplněných**

Číslo opatření	Název	Zjištění (výhrada, doporučení)	Návrh řešení
<b>Opatření 2.1.2</b>	Vytvořit podmínky ke zvýšení výtěžnosti separovaného sběru využitelných složek komunálního odpadu z domácností (papír, plasty, sklo, kovy, kompozitní obaly) na území kraje následovně: V roce 2010 výtěžnost sběru 33 kg/os./rok, a to max. 8% kovy a min. 33% sklo.	Dle údajů ISOH bylo v roce 2010 vytríděno 40,33 kg/os./rok, čímž je sice naplněn cíl stanovený pro množství vyseparovaných odpadů, ale pro skladbu vyseparovaného odpadu v komoditě sklo, kdy stanovených min. 33 % předpokládá vytrídění min 13,30 kg/os.rok, není stanovený cíl plněn.	<ul style="list-style-type: none"> <li>• V rámci probíhajícího projektu se společností EKO-KOM usilovat o zvýšení výtěžnosti odpadů s důrazem na třídění odpadů skla.</li> <li>• Distribuce nádob v rámci projektu „Sběrné nádoby do veřejných institucí a zejména do školských zařízení“ , informační kampaň v rámci tohoto projektu.</li> </ul>
<b>Opatření 2.2.1</b>	Vytvořit podmínky, aby od 1.1.2010 byly na skládky ukládány pouze upravené komunální odpady obsahující max. 9% biologicky rozložitelné složky.	Stále zvyšující se množství směsného komunálního odpadu a velkoobjemového odpadu a podíl biologicky rozložitelné složky ukládané na skládky.	<ul style="list-style-type: none"> <li>• Usilovat o zřízení fondu odpadového hospodářství na podporu odděleného sběru bioodpadů ve městech a obcích.</li> <li>• Projednat možnosti spalování (resp. zplyňování) materiálů nevyužitelných odpadů dřeva a textilu ve stávajících topeništích.</li> <li>• Nepovolovat ukládání velkoobjemových odpadů bez úpravy na skládku.</li> <li>• Usilovat o změnu legislativy jednoznačně stanovující možnosti nakládání se zbytkovým komunálním odpadem.</li> </ul>
<b>Opatření 2.2.2</b>	Zajistit od 1.1.2007 oddělené shromažďování a následné materiálové využívání biologicky rozložitelných odpadů ze soustředěných potravinářských zdrojů.	Na území Ústeckého kraje přetrvává nedostatek zařízení splňujících požadavky Nařízení Evropské komise č. 1069/2009 (ES), o nakládání s vedlejšími živočišnými produkty. U původců, kterým nevznikla povinnost zpracování POH nelze předpokládat, že by ke stanovenému termínu toto opatření beze zbytku naplnili.	Ve spolupráci s obcemi s rozšířenou působností pokračovat v osvětové kampani cílené na provozovatele vývařoven a restaurací.

Číslo opatření	Název	Zjištění (výhrada, doporučení)	Návrh řešení
<b>Opatření 5.1.1.2</b>	V rámci stavebních a kolaudačních řízení požadovat předložení bilance vznikajících stavebních a demoličních odpadů všech kategorií s uvedením konkrétního způsobu nakládání s odpady, vč. odpadů obalů ze stavebních výrobků a zařizovacích předmětů.	Ve většině případů, zejména u méně významných staveb se ze strany stavebních úřadů jedná o kontrolu formální – tedy o kontrolu toho, zda stavebník disponuje doklady o uložení na skládce. Není kladen dostatečný důraz na třídění a využití odpadů ze staveb.	Metodickým vedením pracovníků obcí s rozšířenou působností dosáhnout předkládání závěrečných zpráv o nakládání s odpady z významných staveb po jejich dokončení odbornému pracovišti (odborům ŽP), s důrazem na třídění využitelných a nebezpečných odpadů.
<b>Opatření 5.1.1.3</b>	Pro terénní úpravy a rekultivace využívat výhradně neznečištěné výkopové zeminy, rekultivační výrobky s certifikáty nebo upravené stavební a demoliční odpady. Za úpravu je považováno min. třídění a drcení odpadů, není-li s ohledem na charakter stavby (rekultivace) a druh a původ odpadů stanoveno rozhodnutím o využití odpadů jinak.	Kontrolní činností v roce 2009 a 2010 bylo ověřeno, že kvalita přijímaných odpadů je ze strany většiny provozovatelů kontrolována.	Provádět kontrolu jakosti odpadů přijímaných k využití na povrchu odpadů na základě hodnocení ekotoxicity z obsahu škodlivin v sušině.
<b>Opatření 8.2.14</b>	Podporovat rozvoj domácího a komunitního kompostování, zejména ve vesnické a příměstské zástavbě.	Komunitní kompostování stagnuje a je využíváno zejména v menších obcích.	Pokračovat v informační kampani pro samosprávu obcí ke zviditelňování komunitního kompostování.



## Seznam tabulek

	Str.č.	
1	Produkce odpadů v ÚK v letech 2002 – 2010	6
2	Korigovaná produkce odpadů a vybraných odpadů v ÚK v letech 2002 – 2010	6
3	Korigovaná produkce odpadů v ÚK v letech 2007 – 2010 (s vyloučením odpadů z energetiky, stavebních odpadů a odpadů skupiny 19)	7
4	Podíl na celkové produkci odpadů v letech 2002 – 2010	7
5	Produkce odpadů v letech 2002 – 2010 na obyvatele	7
6	Produkce BRKO a směsných komunálních odpadů u měst, která mají zavedený oddělený sběr bioodpadů v tunách v letech 2005 - 2010	10
7	Podíl využitých odpadů	11
8	Podíl materiálově využitých odpadů	11
9	Nakládání s komunálními odpady vztažené k produkci odpadů podle údajů zpracovatelů odpadů na území Ústeckého kraje	12
10	Produkce odděleného sběru využitelných komunálních odpadů a odpadů obalů z komunální sféry v roce 2010	13
11	Katalogová čísla, která se započítávají do BRKO	15
12	Množství BRKO uložených na skládky v ÚK v letech 2007 - 2010	16
13	Podíl BRKO ukládaného na skládky vzhledem k požadavkům stanoveným pro rok 2010	16
14	Produkce odpadů s obsahem PCB na území Ústeckého kraje	19
15	Produkce odpadních olejů na území Ústeckého kraje	20
16	Aktuální přehled sběrných míst přenosných baterií a akumulátorů evidovaných společností ECOBAT v Ústeckém kraji	22
17	Produkce odpadů s obsahem azbestu	23
18	Produkce autovraků	25
19	Celková produkce kalů z komunálních čistíren odpadních vod	27
20	Podíl kalů z produkce komunálních čistíren odpadních vod použitých na zemědělské půdě	27
21	Produkce a podíl využívání nebezpečných odpadů k celkové produkci odpadů v ČR v letech 2002 – 2010	29
22	Podíl nebezpečných odpadů z celkové produkce odpadů ze zdravotnictví	31
23	Produkce stavebních a demoličních odpadů a jejich podíl na celkové produkci odpadů	33
24	Podíl skládkovaných a využitých stavebních a demoličních odpadů	33
25	Produkce a skládkování odpadů OEEZ v Ústeckém kraji	35
26	Údaje o zpětném odběru výrobků (kg)	36
27	Aktuální přehled sběrných míst OEEZ na území Ústeckého kraje dle údajů kolektivních systémů	37
28	Podíl skládkovaných odpadů v Ústeckém kraji 2002 – 2010	38
29	Souhrnné vyhodnocení jednotlivých opatření a POH ÚK jako celku	53
30	Stav plnění kvantifikovaných hlavních cílů POH ÚK	54
31	Přehled opatření závazné části POH ÚK plněných s výhradami a neplněných	63

## Seznam grafů

	Str.č.
1	8
2	8
3	14
4	17
5	19
6	23
7	25
8	26
9	31

## Seznam příloh

---

- 1 Celková produkce odpadů podle druhů
- 2 Odpady s největší vykázanou produkcí
- 3 Vývoj produkce komunálního odpadu
- 4 Vývoj produkce stavebních odpadů a odpadních zemin (skupina 17, vyjma podskupiny 17 04)
- 5 Hodnoty soustavy indikátorů odpadového hospodářství za rok 2010
- 6 Přehled použitých zkratk

## **Přílohová část**