

VÝROČNÍ ZPRÁVA O STAVU A ROZVOJI VZDĚLÁVACÍ SOUSTAVY V ÚSTECKÉM KRAJI VE ŠKOLNÍM ROCE 2014/2015



Zpracoval:

Odbor školství, mládeže a tělovýchovy Krajského úřadu Ústeckého kraje

Předkládá:

Ing. Štěpán Harašta, vedoucí odboru školství, mládeže a tělovýchovy Krajského úřadu Ústeckého kraje

V Ústí nad Labem dne 18. 2. 2016

OBSAH

ÚVOD	2
1. NAPLŇOVÁNÍ DLOUHODOBÉHO ZÁMĚRU VZDĚLÁVÁNÍ A ROZVOJE VZDĚLÁVACÍ SOUSTAVY, JEHO CÍLŮ A PRIORITY V UPLYNULÉM OBDOBÍ.....	3
1.1 VZTAH REALIZOVANÝCH ZMĚN K DLOUHODOBÉMU ZÁMĚRU VZDĚLÁVÁNÍ A ROZVOJE VZDĚLÁVACÍ SOUSTAVY ÚSTECKÉHO KRAJE	3
1.2 PLNĚNÍ DALŠÍCH ÚKOLŮ	4
1.3 ÚČAST ŠKOL A ŠKOLSKÝCH ZAŘÍZENÍ V ROZVOJOVÝCH A MEZINÁRODNÍCH PROGRAMECH	8
1.3.1 Mezinárodní rozvojové programy	8
1.3.2 Rozvojové programy vyhlášené MŠMT.....	9
1.3.3 Vlastní rozvojové programy Ústeckého kraje	11
2. SOUČASNÝ STAV A VYHODNOCENÍ ZMĚN PROTI MINULÉMU VÝVOJI V JEDNOTLIVÝCH STUPNÍCH VZDĚLÁVACÍ SOUSTAVY A DLE JEDNOTLIVÝCH DRUHŮ ŠKOL A ŠKOLSKÝCH ZAŘÍZENÍ	19
2.1 ZÁKLADNÍ SOUHRNNÉ ÚDAJE	19
2.2 PŘEDŠKOLNÍ VZDĚLÁVÁNÍ.....	21
2.3 ZÁKLADNÍ VZDĚLÁVÁNÍ	23
2.4 STŘEDNÍ VZDĚLÁVÁNÍ	27
2.5 VYŠŠÍ ODBORNÉ VZDĚLÁVÁNÍ	34
2.6 KONZERVATOŘ	38
2.7 VZDĚLÁVÁNÍ DĚTÍ, ŽÁKŮ A STUDENTŮ SE SPECIÁLNÍMI VZDĚLÁVACÍMI POTŘEBAMI A DĚTÍ, ŽÁKŮ A STUDENTŮ NADANÝCH	42
2.7.1 Základní školy pro žáky se speciálními vzdělávacími potřebami (dále speciální školy)	42
2.7.2 Mateřské a základní školy při zdravotnickém zařízení	44
2.7.3 Přípravné třídy	46
2.7.4 Vzdělávání dětí, žáků a studentů mimořádně nadaných.....	47
2.8 ZÁKLADNÍ UMĚLECKÉ A ZÁJMOVÉ VZDĚLÁVÁNÍ	48
2.8.1 Základní umělecké školy	48
2.8.2 Zájmové vzdělávání.....	49
2.9 PORADENSKÉ SLUŽBY	53
2.10 ŠKOLSKÁ ZAŘÍZENÍ.....	56
2.10.1 Výchovná a ubytovací zařízení	56
2.10.2 Zařízení školního stravování	57
2.10.3 Školská zařízení pro výkon ústavní výchovy, ochranné výchovy a pro preventivně výchovnou péči	59
2.11 DALŠÍ VZDĚLÁVÁNÍ DOSPĚLÝCH V RÁMCI CELOŽIVOTNÍHO UČENÍ.....	62
2.11.1 Další vzdělávání pedagogických pracovníků	62
3. OLYMPIÁDA DĚTÍ A MLÁDEŽE	63
4. EKONOMICKÁ ČÁST	64
ZÁVĚR	68
SEZNAM POUŽITÝCH ZKRATEK.....	69

Úvod

Výroční zpráva o stavu a rozvoji vzdělávací soustavy v Ústeckém kraji ve školním roce 2014/2015 je zpracována v souladu s ustanovením § 10 odst. 2 zákona č. 561/2004 Sb., o předškolním, základním, středním, vyšším odborném a jiném vzdělávání (školský zákon), ve znění pozdějších předpisů. Výroční zpráva ve své struktuře respektuje vyhlášku č. 15/2005 Sb., kterou se stanoví náležitosti dlouhodobých záměrů, výročních zpráv a vlastního hodnocení školy, ve znění pozdějších předpisů.

Výroční zpráva je zpracována za období školního roku 2014/2015 a rozpočtový rok 2015.

Zpráva vychází z oficiálních statistických dat Ministerstva školství, mládeže a tělovýchovy České republiky. Dalším zdrojem informací jsou data, která poskytly jednotlivé školy a školská zařízení na území kraje. Jejich sběr probíhal přes Krajský evidenční informační systém (zkráceně KEVIS), což je databázový systém on-line přístupný přes internet. Podkladem byly dále výroční zprávy jednotlivých škol a školských zařízení za školní rok 2014/2015. Spolupracujícími partnery byl odbor regionálního rozvoje Krajského úřadu Ústeckého kraje (Regionální operační program Severozápad), odbor strategie, přípravy a realizace projektů Krajského úřadu Ústeckého kraje (Realizace programu OPVK – Globální granty Ústeckého kraje) a Pedagogicko-psychologická poradna Ústeckého kraje.

1. Naplňování Dlouhodobého záměru vzdělávání a rozvoje vzdělávací soustavy, jeho cílů a priorit v uplynulém období

1.1 Vztah realizovaných změn k Dlouhodobému záměru vzdělávání a rozvoje vzdělávací soustavy Ústeckého kraje

Dlouhodobý záměr vzdělávání a rozvoje vzdělávací soustavy v Ústeckém kraji 2012 - 2016 vymežil pro řešené období dvě hlavní skupiny cílů. Cíle dlouhodobé, zahrnující krajské školství jako celek a cíle konkrétní, vedoucí zejména k realizaci konkrétní krajské strategie na vytvoření optimální soustavy středních škol. Dlouhodobé cíle jsou realizovány postupně, v souladu s prioritami a finančními možnostmi kraje.

S ohledem na silné populační ročníky dětí, které přicházejí do předškolního vzdělávání, podporoval Ústecký kraj vznik nových kapacit mateřských škol, včetně soukromých a firemních. Vzhledem ke kompetencím kraje v této oblasti vzdělávání je podpora realizována především formou metodické pomoci a vedení, v procesu schvalování změn v rejstříku škol a školských zařízení. Kraj rovněž podpořil zřízení nových přípravných tříd, což koresponduje s demografickým vývojem a vzrůstající potřebou vzdělávání sociálně znevýhodněných dětí před vstupem do základního vzdělávání, zejména v tomto směru exponovaných lokalitách.

V základním vzdělávání se projevuje silnější demografická vlna, ale obecně lze konstatovat, že kapacity základních škol byly dostačující. Převis poptávky po přijetí do základní školy se vyskytuje pouze v ojedinělých, konkrétních případech, jedná-li se o tzv. prestižní školy. Částečně se prostřednictvím rozvojového programu MŠMT podařilo saturovat potřebu škol po zřízení a financování místa školního psychologa a speciálního pedagoga.

V oblasti středního vzdělávání splňuje Ústecký kraj kritéria podílu počtu nově přijatých žáků do oborů vzdělání s maturitní zkouškou (obory kódu K, L0, M) i do oborů vzdělání bez maturitní zkoušky. Rovněž podíl žáků odcházejících ze ZŠ do 1. ročníku 8 a 6letého gymnázia je v Ústeckém kraji stabilní a patří k nejnižším z celé republiky. Počet žáků nově přijatých do nástavbového studia je i přes výrazný pokles v minulých letech vyšší než požadovaná hodnota. Díky podpoře technického a přírodovědného vzdělání se ve sledovaném období dařilo zamezit významnému poklesu počtu žáků v některých oborech vzdělání, a to zejména u oborů vzdělání s výučním listem. Dokonce v některých oborech vzdělání skupiny 23 Strojírenství a strojírenská výroba evidujeme nárůst počtu žáků přicházejících do prvních ročníků.

Po dokončení splnění hlavních strategických cílů v restrukturalizaci krajské soustavy středních škol pokračuje program dalšími, již dílčími kroky, které jsou realizovány z podnětu samotných příspěvkových organizací s cílem dále zefektivnit hlavní činnost.

Ve školním roce 2014/2015 pokračoval třetí ročník soutěže Dobrá škola Ústeckého kraje, která byla schválena jako součást Strategie na zlepšení výsledků vzdělávání ve středních školách zřizovaných Ústeckým krajem 2012 – 2016. V souladu s touto strategií proběhly v Ústeckém kraji na naprosté většině škol jednotné přijímací zkoušky do maturitních oborů vzdělání.

Velká péče byla ve školním roce 2014/2015 věnována nápravě vad řeči. Ústecký kraj je zapojen do programů MŠMT podporujících vybudování sítě logopedické prevence a následné

nápravné péče ve školách. V kraji působí dva logopedičtí koordinátoři, jeden v Měcholupech při Logopedické základní škole a druhý v Litoměřicích v SPC při Základní škole speciální, Základní škole praktické a Praktické škole v Litoměřicích. V kraji působí aktivní síť logopedických preventistek, na jejichž vzdělávání přispěl kraj opakovaně částkou 75 tis. Kč. V řadě škol dále působí logopedičtí asistenti. Celkem v kraji pracovalo průběžně cca 80 logopedů. Tento systém považujeme za mimořádně efektivní pro Ústecký kraj, neboť poskytuje logopedickou péči potřebným dětem a žákům přímo ve škole, což zajišťuje její dostupnost také v sociálně vyloučených oblastech.

Tab. č. 1

Vývoj počtu výkonů na jednotlivých druzích škol na území Ústeckého kraje

	2009/10	2010/11	2011/12	2012/13	2013/14	2014/15
počet dětí navštěvujících MŠ ¹⁾	23 977	24 631	25 322	26 063	26 453	26 489
počet žáků navštěvujících ZŠ ²⁾	68 547	67 975	68 257	69 005	70 105	71 870
počet žáků navštěvujících SŠ ³⁾	40 799	39 456	37 389	35 194	33 475	32 431
počet žáků navštěvujících konzervatoř ⁴⁾	150	139	126	132	129	133
počet studentů navštěvujících VOŠ ⁴⁾	1 379	1 487	1 472	1 417	1 437	1 323
počet osob v systému celkem	134 852	133 688	132 566	131 811	131 599	132 246

¹⁾ - děti, které se v období daného školního roku vzdělávaly v úrovni předškolního vzdělávání; běžné MŠ i MŠ pro děti s SVP vč. přípravného stupně ZŠ speciální; bez MŠ při ZZ

²⁾ - žáci, kteří se v období daného školního roku vzdělávali v úrovni základního vzdělávání; běžné ZŠ i ZŠ pro žáky s SVP; bez ZŠ při ZZ

³⁾ - žáci, kteří se v období daného školního roku vzdělávali v denní formě studia v úrovni středního vzdělávání; vč. oborů nástaveb (L/5) a zkráceného středního studia

⁴⁾ - denní forma studia

Vývoj počtu dětí navštěvujících předškolní vzdělávání naznačuje postupné zvyšování počtu výkonů. Tento trend bude vzhledem k předpokládanému demografickému vývoji zeslabován až dojde k jeho otočení. V oblasti základního vzdělávání lze sledovat postupný přesun silných populačních ročníků z mateřských škol, který probíhá od školního roku 2009/2010. V celém systému škol v kraji přibylo meziročně 647 dětí, žáků a studentů a začíná se tak pozvolna projevovat silnější demografická vlna.

1.2 Plnění dalších úkolů

Multikulturní výchova, péče o žáky se speciálními vzdělávacími potřebami

Ačkoliv je Česká republika ve srovnání s mnohými jinými evropskými státy kulturně relativně homogenní (až 95 % populace tvoří etničtí Češi a Češky), je nutně počítáno s výraznějšími mezikulturními kontakty vyplývajícími z evropské integrace, stále silnějších globalizačních trendů a současnou migrační krizí. Proto se multikulturní výchova (MKV) stala standardní součástí vzdělávacích strategií demokratických zemí. MKV je součástí rámcových vzdělávacích programů pro předškolní, základní i střední vzdělávání. Prvky MKV jsou obsaženy v hlavních cílech vzdělávání a vytvářejí řadu mezipředmětových vztahů.

Tab. č. 2

Vývoj počtu dětí – cizinců v mateřských školách Ústeckého kraje

školní rok	děti celkem	z toho cizinci	v %
2011/2012	25 322	313	1,24
2012/2013	26 063	351	1,35
2013/2014	26 453	394	1,49
2014/2015	26 489	452	1,71

Tab. č. 3

Vývoj počtu žáků – cizinců v základních školách Ústeckého kraje

školní rok	žáci celkem	z toho cizinci	v %
2011/2012	68 257	1 111	1,63
2012/2013	69 005	1 114	1,61
2013/2014	70 105	1 115	1,59
2014/2015	71 870	1 158	1,61

Děti a žáků cizinců vzdělávající se v mateřských a základních školách v Ústeckém kraji každoročně přibývá. Nejvíce jsou zastoupeni děti a žáci cizinci z Vietnamu, dále ze Slovenska, následují děti a žáci z Ukrajiny a Ruska. Pro pedagogy je práce s dětmi i žáky cizinci velice náročná. Cílem je naučit tyto děti, žáky českému jazyku, odstranit komunikační bariéry, dále pomoci jim začlenit se mezi své vrstevníky. Povinná školní docházka se týká všech žáků cizinců pobývajících na území ČR, tedy žáků cizinců s udělenou mezinárodní ochranou (tj. s uděleným azylem či požívajících doplňkovou ochranu), žáků cizinců ze zemí EU i ze třetích zemí. Žáky cizinci ze třetích zemí se rozumí žáci ze zemí mimo EU, Islandu, Lichtenštejnska a Norska.

Na podporu výuky českého jazyka jako cizího jazyka, zvýšených nároků na práci s žáky cizinci při jejich výuce odborným předmětům, na další aktivity škol při integraci těchto žáků a na pořizování učebních pomůcek jsou na MŠMT každoročně vyhlášovány pro základní školy tři rozvojové programy:

- Zajištění podmínek základního vzdělávání žáků a postavením azylantů nebo účastníků řízení o udělení azylu na území ČR nebo dětí cizinců umístěných v zařízení pro zajištění cizinců,
- Zajištění bezplatné přípravy k začlenění do základního vzdělávání dětí se státní příslušností jiného členského státu Evropské unie,
- Bezplatná výuka českého jazyka přizpůsobená potřebám žáků cizinců z třetích zemí.

Největší zájem byl ze strany základních škol o čerpání finančních prostředků z posledního, výše uvedeného, rozvojového programu. Ve školním roce 2014/2015 se do tohoto programu přihlásilo jedenáct základních škol.

Vzdělávání cizinců je definováno v ust. § 20 zákona č. 561/2004 Sb., o předškolním, základním, středním, vyšším odborném a jiném vzdělávání (školský zákon), ve znění pozdějších předpisů (dále jen „školský zákon“). Zároveň ust. § 10 a 11 vyhlášky č. 48/2005 Sb., o základním vzdělávání a některých náležitostech plnění povinné školní docházky, ve znění pozdějších předpisů, definují organizace tříd pro jazykovou přípravu. Krajský úřad Ústeckého kraje zajistil v souladu s ust. § 20 odst. 5 školského zákona, ve spolupráci se zřizovateli škol, v sedmi základních školách na území Ústeckého kraje, bezplatnou přípravu k začlenění do základního vzdělávání, zahrnující výuku českého jazyka. Jedná se o tyto základní školy:

- Základní škola Ústí nad Labem, E. Krásnohorské 8
- Základní škola Most, Rozmarýnova ul. 1692
- Základní škol Chomutov, Zahradní 5265
- Základní škola a Mateřská škola Děčín VIII, Vojanova 178/12
- Základní škola Litoměřice, U Stadionu 4
- Základní škola J. A. Komenského, Louny, Pražská 101
- Základní škola s rozšířeným vyučováním informatiky, Teplice, Plynárenská 2953

Ve školním roce 2014/2015 se Krajský úřad Ústeckého kraje, odbor školství, mládeže a tělovýchovy podílel ze své rezervy na financování vzdělávání žáků cizinců v celkovém počtu 350 hodin x 250 Kč u těch základních škol, ve kterých zajistil bezplatnou přípravu k začlenění do základního vzdělávání, zahrnující výuku českého jazyka. V celkovém objemu za školní rok 2014/2015 se jedná o částku 87 500 Kč.

V mateřských a základních školách Ústeckého kraje nadále pracují asistenti pedagoga pro děti, žáky a studenty se sociálním znevýhodněním, kteří svým působením vytvářejí spojnici mezi školou a minoritami. Ministerstvo školství, mládeže a tělovýchovy České republiky každoročně vypisuje rozvojový program „Financování asistentů pedagoga pro děti, žáky a studenty se sociálním znevýhodněním“, do kterého se školy mají možnost zapojit. Na základě rozhodnutí MŠMT jsou školám přidělovány finanční prostředky na mzdy asistentů pedagoga. Ve školním roce 2014/2015 pracovalo celkem 111 asistentů pedagoga pro děti a žáky se sociálním znevýhodněním, přepočtených úvazků 96,27 v 67 školách zřizovaných obcemi i Ústeckým krajem. V základních školách v Ústeckém kraji úspěšně působí asistenti pedagoga i v přípravných třídách, do kterých dochází děti ze sociokulturně znevýhodněného prostředí. Jejich působení je nezastupitelné v lokalitách s velkou koncentrací těchto obyvatel.

Sportovní soutěže zdravotně znevýhodněných sportovců

Ústecký kraj ve spolupráci se sportovním klubem Parta Litoměřicko organizoval sportovní akce pro zdravotně znevýhodněné sportovce, kteří navštěvují buď speciální školy, nebo jsou integrováni do běžných škol. Na tyto akce se zvaly také ústavy sociální péče a další zařízení, která pečují o handicapované.

Nejvýznamnější pořadatelskou akcí se stalo mistrovství České republiky v cyklistice, které se uskutečnilo již poosmnácté v Labi aréně v Račicích. Dále se uskutečnily tradiční regionální přebory Ústeckého kraje ve stolním tenise a přespolním běhu a podruhé se uskutečnil regionální turnaj ve hře bumbác ball. Původně plánovaný regionální přebor v plavání se musel z důvodu havárie na plaveckém bazénu upravit a akce zajistit pro omezený počet startujících. Ústecký kraj se podílel i na národním mistrovství v závodech na horských kolech, regionálních přeborech v malé kopané, přehazované, vybíjené a bruslení. Organizaci všech akcí pomáhali zajistit především pedagogové ze speciálních škol, ale i dobrovolníci - studenti Gymnázia Josefa Jungmanna Litoměřice a Střední školy pedagogické, hotelnictví a služeb Litoměřice, příspěvkové organizace.

Byly uspořádány dvě společné akce i pro zdravé sportovce z mateřských, základních, středních škol a veřejnost. Jejich cílem bylo, aby si společně zazávodili sportovci, kteří jsou zdravotně indisponováni a také ti, kteří mají o sportování zájem. Běh po úštěckých schodech, který mezi akce patřil, pomáhal Ústecký kraj zajistit Městu Ústěku, které bylo hlavním pořadatelem. Pokračovala také spolupráce při akci Silácký víceboj, který organizuje Základní škola praktická Bílina.

Jednotlivé závody se (mimo kolektivních sportů) rozdělovaly do kategorií podle pohlaví, věku a stupně postižení. Pro 128 závodů se podařilo sponzorsky, z dotací Ústeckého kraje a několika měst zajistit medaile, diplomy a drobné ceny. Akcí se zúčastnilo 1 476 osob, přičemž více než polovinu tvořili handicapovaní sportovci.

Tab. č. 4

Počty účastníků a závodů zdravotně znevýhodněných sportovců

soutěže	plavání	horská kola	Ústecké schody	přehazovaná	bumbác ball	silácký víceboj	malá kopaná	cyklistika	přespolní běh	vybíjená	bruslení	stolní tenis	celkem
počet závodníků	92	81	95	68	36	50	71	118	92	48	60	23	834
závodníci – ostatní	0	0	198	0	0	0	0	0	49	0	0	0	247
počet doprovodu	15	32	16	14	10	14	11	38	18	8	12	4	192
doprovod – ostatní	0	0	26	0	0	0	0	0	11	0	0	0	37
počet pořadatelů	8	38	18	8	8	12	7	26	14	8	10	9	166
celkem účastníků	115	151	353	90	54	76	89	182	184	64	82	36	1 476
počet kategorií	6	4	7	1	1	2	1	4	13	1	4	4	13
počet disciplín	4	2	1	1	1	1	1	2	1	1	1	2	18
počet závodů	24	16	14	1	1	4	1	16	26	1	8	16	128

1.3 Účast škol a školských zařízení v rozvojových a mezinárodních programech

1.3.1 Mezinárodní rozvojové programy

Regionální operační program Severozápad

Nadále se pokračovalo v realizaci projektů, u kterých byla uzavřena smlouva v roce 2014. Všechny projekty, kromě „Modernizace centra vzdělávání pro výstavbu, údržbu a provoz budov“, byly ukončeny v prosinci 2015. Tento projekt bude ukončen v prvním čtvrtletí roku 2016.

Modernizace centra vzdělávání pro výstavbu, údržbu a provoz budov - Střední odborná škola energetická a stavební, Obchodní akademie a Střední zdravotnická škola, Chomutov, p. o.

celkové výdaje	16 500 000,- Kč
dotace ROP	14 025 000,- Kč

Modernizace výuky technických a stavebních oborů - Střední škola stavební a technická, Ústí nad Labem, Čelakovského 5, p. o.

Celkové výdaje	49 583 532,- Kč
dotace ROP	22 794 851,- Kč

Modernizace dílen - Střední lesnická škola a Střední odborná škola sociální, Šluknov, p. o.

celkové výdaje	6 518 584,- Kč
dotace ROP	4 310 902,- Kč

Dokončení modernizace vybavení Centra vzdělávání - Střední škola technická, gastronomická a automobilní, Chomutov, p. o.

celkové výdaje	27 245 054,27 Kč
dotace ROP	23 158 296,13 Kč

Posílení výuky strojírenských oborů pro oblast Kadaň a Klášterec nad Ohří -

celkové výdaje	10 867 897,18 Kč
dotace ROP	5 657 769,71 Kč

Ve druhé polovině roku 2014 byly do ROP Severozápad předloženy další dva projekty, které byly ukončeny v prosinci r.2015:

SŠ zahradnická a zemědělská A. E. Komerse, Děčín-Libverda, p. o.

celkové výdaje	22 383 327,55 Kč
dotace ROP	18 124 821,46 Kč

Gymnázium, Kadaň, p. o.

celkové výdaje	14 896 280,92 Kč
dotace ROP	11 498 730,76 Kč

Realizace Operačního programu Vzdělávání pro konkurenceschopnost - Globální granty Ústeckého kraje v roce 2014/2015

Ve školním roce 2014/2015 nebyla již vyhlášena žádná výzva k předkládání žádostí o projekt.

Ve školním roce 2014/2015 byla ukončena realizace a finanční vypořádání všech projektů v Prioritní ose 1 Počáteční vzdělávání.

Ve školním roce 2014/2015 probíhala realizace 13 projektů v oblasti podpory 3.2 Podpora nabídky dalšího vzdělávání v Ústeckém kraji podpořených v rámci 4. a 5. Výzvy. Realizace projektů byla ukončena k 30. 6. 2015.

1.3.2 Rozvojové programy vyhlášené MŠMT

Prevence rizikového chování

Ministerstvo školství, mládeže a tělovýchovy každoročně vyhláší Programy na podporu aktivit v oblasti rizikového chování u dětí a mládeže. Základními cíli Národní strategie primární prevence rizikového chování na období 2013 - 2018 jsou:

- fungující systém koordinace primární prevence na horizontální i vertikální úrovni, kde jsou jasně dány koordinační mechanismy, role, kompetence jednotlivých orgánů a institucí včetně stanovení pravidel komunikace mezi nimi,
- fungující systém primární prevence na horizontální i vertikální úrovni, kde jsou jasně a transparentně legislativně vymezeny koordinační mechanismy, role, kompetence jednotlivých orgánů a institucí a jejich činnost,
- nastavení efektivního systému vzdělávání pro oblast primární prevence rizikového chování pro všechny subjekty, které na oblasti primární prevence participují při využití, ověření a následné implementaci výstupů projektu VYNSPI,
- finanční zajištění oblasti primární prevence, udržení stabilního dotačního systému,
- zavedení národního systému hodnocení kvality programů primární prevence (certifikací) pro všechny typy rizikového chování, který je určen všem poskytovatelům těchto programů a který zajišťuje srovnatelnou úroveň těchto programů na celém území České republiky.

Primární prevence rizikového chování u žáků v působnosti MŠMT se zaměřuje prioritně na předcházení rozvoje rizik, které směřují zejména k následujícím rizikovým projevům v chování dětí a mládeže:

- interpersonální agresivní chování - agrese, šikana, kyberšikana a další rizikové formy komunikace prostřednictvím multimedií, násilí, intolerance, antisemitismu, extremismu, rasismu a xenofobie, homofobie,
- delikventní chování ve vztahu k hmotným statkům – vandalismus, krádeže, sprejerství a další trestné činy a přečiny,
- záškoláctví a neplnění školních povinností,
- závislostní chování - užívání všech návykových látek, netolismus, gambling,
- rizikové sportovní aktivity, prevence úrazů,
- rizikové chování v dopravě, prevence úrazů,
- spektrum poruch příjmu potravy,

- negativní působení sekt,
- sexuální rizikové chování.

MŠMT vyhlašuje „Dotační program pro oblast prevence na období 2013 - 2018“ na realizaci aktivit v oblasti prevence rizikového chování. Na tyto programy poskytuje MŠMT dotace ze státního rozpočtu. Příjemci dotací musí splňovat požadavky uvedené v Metodice MŠMT o poskytování dotací ze státního rozpočtu na realizaci aktivit v oblasti prevence rizikového chování v období 2013 - 2018. Na rok 2015 se do dotačního programu MŠMT na realizaci aktivit v oblasti prevence rizikového chování zapojilo 15 organizací, převážně škol a školských zařízení. Bylo podáno 16 projektů, z nichž 9 projektů bylo podpořeno dotací, která činila celkem 464 706,- Kč.

Tab. č. 5

Projekty podpořené z dotace MŠMT za jednotlivé okresy

okres	počet podaných projektů	počet schválených projektů	přidělená dotace (v Kč)
Děčín	2	1	15 000
Chomutov	3	2	105 971
Litoměřice	2	1	53 800
Louny	2	0	0
Most	0	0	0
Teplice	3	2	45 300
Ústí nad Labem	3	2	140 260
NNO mimo ÚK	1	1	104 375
celkem	16	9	464 706

Tab. č. 6

Schválené projekty a přidělené dotace dle zřizovatele

typ žadatele dle zřizovatele	počet schválených projektů	přidělená dotace (v Kč)
školy a školská zařízení zřizovaná ÚK	4	202 871
obecní školy a školská zařízení	2	75 260
nestátní neziskové organizace	1	104 375
soukromé školy	2	82 200
celkem	9	464 706

Podpora škol, které realizují inkluzivní vzdělávání

Ministerstvo školství, mládeže a tělovýchovy, tak jako v předchozích letech, i pro rok 2015 vyhlásilo „Rozvojový program na podporu škol, které realizují inkluzivní vzdělávání dětí a žáků se znevýhodněním“. Účelem tohoto rozvojového programu bylo poskytnout finanční prostředky na rok 2015, určené na nenárokové složky mezd/platů a motivačních složek mezd/platů pedagogických pracovníků v souvislosti se vzděláváním dětí a žáků se sociálním znevýhodněním a/nebo zdravotním znevýhodněním. Nicméně v souvislosti s podporou činností v oblasti inkluzivního vzdělávání, které jsou jednou z priorit pro OP VVV, ze kterého mají možnost školy při splnění stanovených podmínek podporu čerpat, MŠMT z vlastních prostředků uvedený program na rok 2015 finančně nepodpořilo.

1.3.3 Vlastní rozvojové programy Ústeckého kraje

Prevence rizikového chování v Ústeckém kraji

V roce 2015 vyhlásil Ústecký kraj dotační program „Prevence rizikového chování v Ústeckém kraji v roce 2015“ a ze svého rozpočtu na tuto problematiku vyhradil finanční prostředky v celkovém objemu 1 000 000,- Kč. Současně bylo podáno a komisí odborně posouzeno 138 projektů. Hodnotící komise doporučila k realizaci 49 projektů a tyto navrhla orgánům kraje ke schválení.

Tab. č. 7

Struktura schválených projektů a přidělené dotace za jednotlivé okresy

okres	počet podaných projektů	počet schválených projektů	přidělená dotace (v Kč)
Děčín	29	10	165 800
Chomutov	23	7	163 400
Litoměřice	13	7	150 800
Louny	17	5	88 800
Most	19	6	131 400
Teplice	20	6	128 800
Ústí nad Labem	17	8	171 000
celkem	138	49	1 000 000

Tab. č. 8

Struktura schválených projektů a přidělené dotace dle zřizovatele

zřizovatel	počet schválených projektů	přidělená dotace (v Kč)
Ústecký kraj	17	333 600
obec	27	572 500
církev	0	0
soukromník	5	93 900
celkem	49	1 000 000

Sport 2015

V roce 2015 vyhlásil Ústecký kraj dotační program „Sport 2015“. Předmětem podpory dotačního programu byly:

- sportovní akce mezinárodního, republikového a regionálního významu v Ústeckém kraji,
- sportovní soustředění pro děti a mládež,
- reprezentace mládeže Ústeckého kraje na sportovních akcích v ČR a zahraničí,
- materiálně technické vybavení sportovních organizací se zaměřením na děti a mládež.

V dotačním programu „Sport 2015“ bylo evidováno celkem 375 žádostí. Všechny žádosti splňovaly Zásady pro poskytování účelových finančních prostředků z rozpočtu kraje a záštit představitelů kraje a byly předloženy Komisi pro sport a tělovýchovu Rady Ústeckého kraje. Tyto žádosti byly zároveň v souladu s předměty podpory uvedenými v programu. Celková rozpočtovaná částka ve výši 5 mil. Kč byla rozdělena mezi 156 subjektů.

Tab. č. 9

Přehled doručených žádostí a rozdělených dotací dle jednotlivých okresů Ústeckého kraje

okres	přehled doručených žádostí na KÚ ÚK			Rozdělení dotací	
	celkové náklady	požadovaná dotace v Kč	počet žádostí	přidělená dotace	počet žádostí
Chomutov	8 579 167	4 263 977	51	730 000	20
Děčín	12 270 767	6 337 670	64	700 000	23
Litoměřice	5 039 273	2 564 710	40	700 000	23
Louny	7 172 965	2 761 850	45	750 000	24
Most	8 495 291	4 382 816	56	720 000	24
Teplice	5 575 745	3 281 106	48	700 000	20
Ústí n. L.	9 446 940	4 540 833	71	700 000	22
celkem	56 580 148	28 132 962	375	5 000 000	156

Volný čas 2015

V roce 2015 byl vyhlášen dotační program „Volný čas 2015“. Byl určen k podpoře volnočasové činnosti dětí a mládeže včetně materiálního vybavení pro volnočasové aktivity.

Tab. č. 10

Přehled doručených žádostí a rozdělených dotací dle jednotlivých okresů Ústeckého kraje

okres	přehled doručených žádostí na KÚ ÚK			rozdělení dotací	
	celkové náklady	požadovaná dotace v Kč	počet žádostí	přidělená dotace	počet žádostí
Chomutov	4 010 161	2 473 879	36	303 000	10
Děčín	3 330 275	1 765 920	28	320 000	10
Litoměřice	3 844 189	2 137 267	33	279 000	9
Louny	2 391 170	1 527 190	34	210 000	7
Most	2 721 012	1 128 259	21	277 000	9
Teplice	2 071 984	895 655	22	311 000	9
Ústí n. L.	3 652 120	1 526 936	28	300 000	10
celkem	22 020 911	11 455 106	202	2 000 000	64

V Programu „Volný čas 2015“ bylo doručeno celkem 202 žádostí. Všechny žádosti předložené do Komise pro volný čas Ústeckého kraje splňovaly Zásady pro poskytování účelových finančních prostředků z rozpočtu kraje a záštit představitelů kraje, zároveň byly v souladu s předměty podpory uvedenými v programu. Celková rozpočtovaná částka ve výši 2 mil. Kč byla rozdělena mezi 64 subjektů.

Mimoškolní výchova žáků zaměřená na jejich všestranný rozvoj – PAŽIT

Program PAŽIT byl zahájen v roce 2003. Zabezpečuje celodenní výchovnou a vzdělávací činnost a jeho podstatou je podpora výchovně vzdělávacích a ozdravných pobytů, které se uskutečňují ve vybraných zařízeních nacházejících se na území Ústeckého kraje. Žáci ve věku od 7 do 19 let se mohou v rámci vzdělávacích pobytů zapojit do programů se zaměřením na ekologii, praktické činnosti, sportovní dovednosti, poznávání kraje či prevenci nežádoucích společenských jevů. Jednotlivé programy je možno upravovat podle věku, schopností a fyzických možností účastníkům, ale i podle počasí a ročního období. Všemi typy nabízených programů se prolíná zlepšování sociálně komunikativních dovedností žáků. Program PAŽIT tímto nabízí žákům možnost zpestření běžného školního programu, získání nových vědomostí a dovedností, upevnění vztahů v třídním kolektivu či zlepšení tělesné kondice. Z hlediska

pedagogického umožňuje nenásilnou formou opakovat se žáky získané poznatky. Jeho plnění v roce 2015 probíhalo na základě usnesení Zastupitelstva Ústeckého kraje č. 39/23Z/2015 ze dne 29. 6. 2015. Ústecký kraj hradí příspěvek na pobyt žáka v zařízení ve výši 100,- Kč na den pobytu. Maximální výše dotace na kalendářní rok, pro jednoho žadatele, byla stanovena ve výši 30 000,- Kč.

Tab. č. 11

Výjezdy škol v rámci programu PAŽIT v roce 2015

zřizovatel školy	počet škol	počet žáků	čerpáno celkem (Kč)
obec	21	769	362 400
Ústecký kraj	5	228	98 400
jiný	0	0	0
celkem	26	997	460 800

Výjezdy jsou připraveny jak pro základní školy, tak i pro střední školy, přičemž k vyplácení finanční dotace pro žáky těchto škol je nezbytný souhlas Rady ÚK. Pro školy je výjezd startovacím místem pro utváření společenských vazeb v nově vznikajících kolektivech. Velkým kladem těchto výjezdů zůstává, že žáci se dostávají i do vzdálenějších lokalit a mají tak možnost poznávat jednotlivá místa Ústeckého kraje.

Stipendijní program Ústeckého kraje pro studenty vysokých škol

Ústecký kraj vyhláší již řadu let program na podporu vysokoškolských studentů. Pod názvem Stipendium Ústeckého kraje byl program zahájen v akademickém roce 2004/2005. Je zaměřen na podporu studentů, kteří studují na vysokých školách v celé České republice svůj první zvolený program a obor v prezenční formě, a po dokončení studia mají v úmyslu žít a pracovat v Ústeckém kraji. V roce 2011 byl souhrn pravidel a podmínek pro zařazení studenta do stipendijního programu a pro poskytování stipendia upraven a pod novým názvem Stipendijní program Ústeckého kraje (dále jen Program) je platný od akademického roku 2011/2012.

Pro akademický rok 2014/2015 byl Ústeckým krajem vyhlášen v pořadí již 11. ročník programu podpory vysokoškolských studentů v jejich studiu. Do jednotlivých ročníků tohoto programu bylo zařazeno celkem 928 studentů a studentek. Od zahájení programu do roku 2014 bylo Ústeckým krajem přiznáno a následně poskytnuto stipendium v celkové výši 35,32 mil. Kč. Z této částky bylo pro akademický rok 2014/2015 poskytnuto stipendium v částce 2,58 mil. Kč na základě 129 podaných žádostí, z toho 50 žádostí podali noví uchazeči o zařazení do programu.

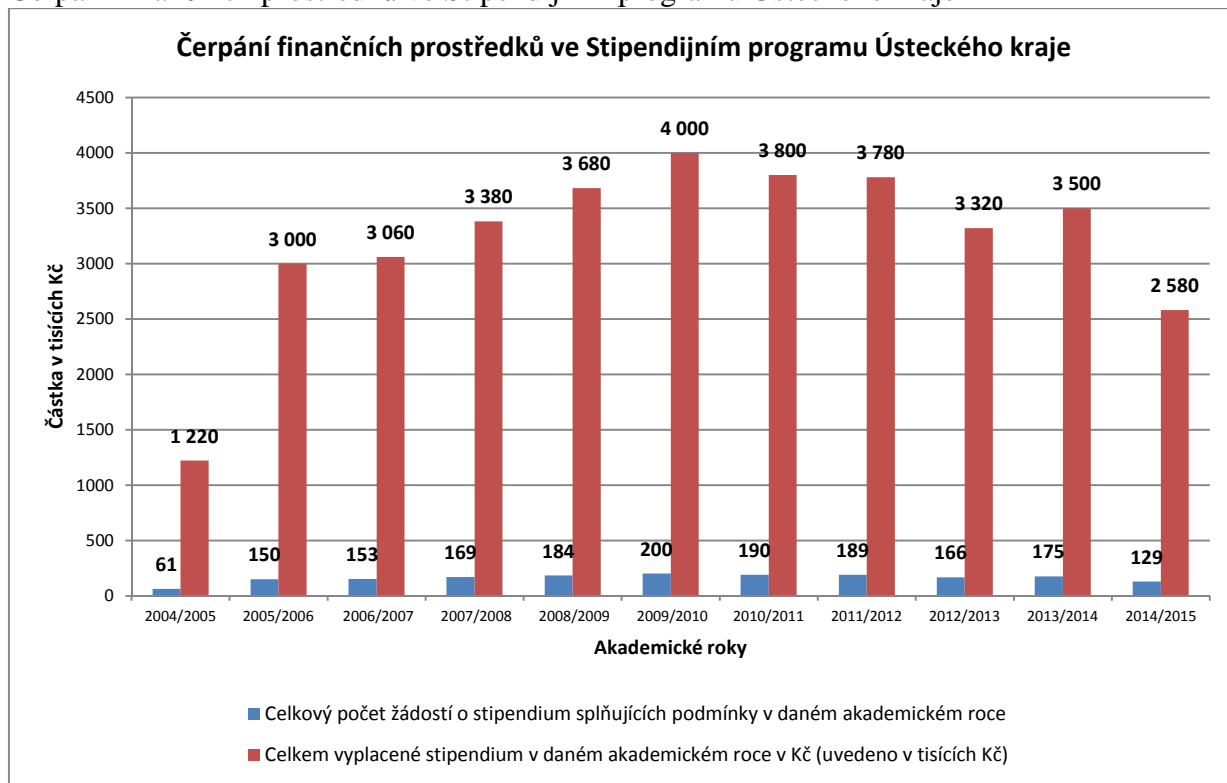
Stipendium pro vysokoškolské studenty, které je stanoveno částkou 20.000,- Kč pro daný akademický rok, je určeno k úhradě nákladů souvisejících se studiem. Studenti mohou být Ústeckým krajem podporováni až do ukončení jejich vysokoškolského studia při splnění všech podmínek programu. Mezi hlavní podmínky pro zařazení do programu patří, mimo jiné, výborné studijní výsledky při prezenční formě studia a trvalé bydliště na území Ústeckého kraje. Uzavřením Smlouvy o zařazení do stipendijního programu Ústeckého kraje se student zavazuje, že bezprostředně po řádném ukončení studia bude pracovat nebo podnikat na území Ústeckého kraje. Cílem programu je posílit rozvoj lidských zdrojů v našem kraji a zvýšit úroveň vzdělanosti jeho obyvatel.

Ústecký kraj má i nadále zájem zachovat podporu vysokoškolských studentů formou poskytování stipendia v souladu s prioritami stanovenými Programem rozvoje Ústeckého kraje, konkrétně zvýšením vzdělanostní a kvalifikační struktury obyvatelstva v našem kraji.

Tento zájem předpokládá pokračování Stipendijního programu Ústeckého kraje i v dalších letech.

Obr. č. 1

Čerpání finančních prostředků ve Stipendijním programu Ústeckého kraje



Motivační programy pro střední školství v Ústeckém kraji

Motivační programy byly vyhlášeny poprvé pro školní rok 2009/2010 a pro následující školní roky jsou vyhlášeny samostatně, zejména z důvodu upřesnění výše příspěvku dle finančních možností rozpočtu kraje. Od školního roku 2013/2014 platí nový systém vyplácení, který byl schválen usnesením Zastupitelstva Ústeckého kraje č. 34/7Z/2013 ze dne 26. 6. 2013. V rámci zlepšení finančního toku a přehlednosti již nejsou finanční prostředky školám vypláceny zálohově, jak tomu bylo v předchozích letech, ale zpětně, až po zjištění skutečné výše potřebných finančních prostředků. Do Motivačních programů patří:

- Stipendium pro žáky středních škol ve vybraných oborech vzdělání
- Příspěvek na dojíždění

Stipendium pro žáky středních škol ve vybraných oborech vzdělání

Cílem programu je zabezpečení dostatku absolventů středních škol v oborech a kvalifikacích, které jsou marně poptávány malými i velkými zaměstnavateli na trhu práce v kraji a ze kterých v posledních letech vycházelo jen velmi málo, nebo žádní absolventi.

I přes jisté oživení zájmu žáků základních škol a jejich rodičů jsou technické obory ve středních školách žáky dlouhodobě a oprávněně považovány za studijně náročné a přes velkou jistotu budoucího zaměstnání 14 – 15leté děti často dají přednost zdánlivě snazšímu studiu ve školách službových, ekonomických a všeobecně vzdělávacích. Ke stimulování a oživení zájmu žáků a rodičů o získání perspektivní kvalifikace v oborech nedostatkových

na trhu práce je určen tento motivační program. Cílem programu je motivace žáků posledních ročníků základních škol k získání středního vzdělání v dlouhodobě málopočetných a trhem práce poptávaných oborech vzdělání, která ve výsledku povede ke zvýšení počtu žáků nastupujících do prvních ročníků podporovaných oborů tak, aby v prvních ročnících byly otevírané třídy naplňovány do počtu 28 – 30 žáků a tento počet neklesal během studia. Pozitivním vedlejším efektem tohoto programu bude zmírnění problému, který rodiče i školy řeší ve stále větším měřítku, a to je snížení počtu neomluvených absencí i snížení počtu žáků, kteří předčasně odcházejí ze vzdělávacího procesu u vybraných oborů. Podporováno je celkem 11 oborů vzdělání, z toho 10 učebních a 1 maturitní.

Tab. č. 12

Přehled podporovaných oborů vzdělání

kód RVP	forma studia	název oboru / RVP
33-59-H/01	denní	Čalouník
36-52-H/01	denní	Instalatér
23-55-H/01	denní	Klempíř
36-64-H/01	denní	Tesař
29-56-H/01	denní	Řezník - uzenář
23-51-H/01	denní	Strojní mechanik
36-67-H/01	denní	Zedník
28-44-M/01	denní	Aplikovaná chemie
23-56-H/01	denní	Obráběč kovů
26-51-H/01	denní	Elektrikář
26-52-H/01	denní	Elektromechanik pro zařízení a přístroje

Finanční rámec programu:

Žák, který zahájil vzdělávání ve výše uvedených oborech od školního roku 2010/2011:

- v 1. ročníku získá: 1 500,- Kč za pololetí, za vyznamenání na konci školního roku jednorázově 1 500,- Kč
- ve 2. ročníku získá: 2 000,- Kč za pololetí, za vyznamenání na konci školního roku jednorázově 2 500,- Kč
- ve 3. ročníku získá: 2 500,- Kč za pololetí, za vyznamenání při závěrečných zkouškách jednorázově 5 000,- Kč, u oboru Aplikovaná chemie za vyznamenání na konci školního roku 2 500,- Kč
- ve 4. ročníku získá: 2 500,- Kč za pololetí, za vyznamenání u maturitní zkoušky jednorázově 5 000,- Kč

Ve školním roce 2014/2015 si o stipendium v rámci tohoto programu zažádalo celkem 17 škol zřizovaných Ústeckým krajem. Ústecký kraj poskytl těmto školám příspěvek na stipendium v celkové výši 3 363 000,- Kč. V průběhu roku došlo ze strany žáků k nedodržení podmínek stanovených v programu (např. neomluvená absence, zhoršená klasifikace z chování, výchovná opatření, podmíněná vyloučení ze studia atd.) a z tohoto důvodu nebyla všechna stipendia vyplacena. Ústeckému kraji byly vráceny nevyčerpané částky dotací z jednotlivých škol a celkem bylo tedy ve školním roce 2014/2015 v rámci tohoto motivačního programu čerpáno 3 209 500,- Kč.

Příspěvek na dojíždění

Motivační program Příspěvek na dojíždění pomáhá případným dojíždějícím žákům odstranit ekonomické překážky při získávání vzdělávání a napomáhá tak zvýšení vzdělanosti. Tento program je realizován od září 2009 a pro školní rok 2014/2015 byl určen žákům s trvalým pobytem na území Ústeckého kraje, kteří ukončili povinnou školní docházku a v tomto školním roce navštěvovali střední školu, konzervatoř nebo vyšší odbornou školu zřizovanou Ústeckým krajem. V případě víceletých gymnázií náleží příspěvek na dojíždění žákům v osmiletém gymnáziu od nástupu do kvinty, v šestiletém gymnáziu od nástupu do tercie.

Nárok na příspěvek vznikne, pokud vzdálenost zastávek meziměstské veřejné dopravy bude 40 km a více – měřeno ze zastávky, která je nejbližší adrese trvalého pobytu žáka, do zastávky, která je nejbližší adrese sídla školy. Vzdálenost prokáže žák doložením čestného prohlášení, v případě nezletilosti žáka bude čestné prohlášení podepsáno jeho zákonným zástupcem, spolu s výpisem z aplikace IDOS, nebo obdobného informačního dopravního systému (na výpisu bude uvedena vzdálenost v km). Posuzována bude vzdálenost spojení, které žák při přepravě do školy reálně využívá, přičemž kritérium 40 km musí být splněno minimálně ve směru z trvalého pobytu žáka do sídla školy. Příspěvek náleží také dojíždějícím žákům, kteří jsou přechodně ubytováni v místě působnosti jejich školy.

Finanční rámec programu:

Příspěvek je určen žákům dojíždějícím z místa jejich trvalého pobytu do sídla školy vzdálené 40 km a více ve výši 1000,- Kč za pololetí školního roku.

Ve školním roce 2014/2015 si o příspěvek na dojíždění zažádalo celkem 40 škol zřizovaných ÚK. Na základě žádostí obdržely školy příspěvky na dojíždění v celkové výši 1 686 000,- Kč. V průběhu roku došlo ze strany žáků k nedodržení podmínek stanovených v programu (např. neomluvená absence, zhoršená klasifikace z chování, výchovná opatření, podmíněná vyloučení ze studia atd.) a z tohoto důvodu nebyly všechny příspěvky vyplaceny. Ústeckému kraji byly vráceny nevyčerpané částky dotací z jednotlivých škol a celkem bylo ve školním roce 2014/2015, v rámci tohoto motivačního programu, čerpáno 1 631 000,- Kč.

Podpora výchovně vzdělávacího procesu v zemědělských oborech vzdělání v Ústeckém kraji

Usnesením Rady Ústeckého kraje č. 51/59R/2014 ze dne 20. 8. 2014 bylo podpořeno využití Statku Kadaň - Jezerka (dále jen „statek“) pro výchovně vzdělávací účely středních škol Ústeckého kraje. Na statku, který je v majetku Ústeckého kraje a který spravuje Krajská majetková, příspěvková organizace, proběhl ve školním roce 2014/2015 pilotní ročník realizace praktického vyučování žáků středních škol oborů vzdělání skupiny 41 Zemědělství a lesnictví, zejména oblasti živočišné výroby, rostlinné výroby a mechanizace práce na poli.

Cílem programu je poskytnout školám možnost zajistit svým žákům praktické vyučování v oblastech vzdělání, ve kterých mají problém nalézt vhodný subjekt a tímto zdokonalit jejich profesní kompetence tak, aby byli lépe připraveni na vstup na trh práce.

Žákům, kteří absolvují praxi na statku, a pedagogickým pracovníkům, kteří se přímo podílejí na výuce, je poskytován finanční příspěvek na dopravu, ubytování a stravování. Příspěvek na dopravu je hrazen v plné výši, stejně tak i příspěvek na ubytování v případě výuky v blocích dva a více dní. Příspěvek na stravování je hrazen pouze částečně, přičemž stravovaný žák a pedagogický pracovník si hradí 14,- Kč za snídani, 24,- Kč za oběd a 24,- Kč za večeři.

Výuka žáků probíhá pod dohledem instruktora, který je zaměstnancem statku, zná komplexně jeho prostředí a zároveň je koordinátorem praxí.

Ve školním roce 2014/2015 vykonalo praxi na statku celkem 127 žáků z 5 učebních oborů (Agropodnikání, Opravář zemědělských strojů, Zemědělec - farmář, Zemědělské práce, Veterinářství). Z programu byla vyplacena částka ve výši 325 237,- Kč. V této sumě jsou zahrnuty jak příspěvky na dopravu, ubytování a stravování žáků a pedagogických pracovníků, tak i mzdové náklady (včetně odvodů) na instruktora statku. Finanční prostředky jsou poskytovány zpětně až po vyčíslení skutečných nákladů.

Dobrá škola Ústeckého kraje 2014/2015

Odbor školství, mládeže a tělovýchovy vyhlásil ve školním roce 2014/2015 celokrajskou motivační soutěž o titul „DOBŘÁ ŠKOLA Ústeckého kraje“ (dále jen „soutěž“), jako součást strategie na zlepšení výsledků vzdělávání ve středních školách zřizovaných Ústeckým krajem, kterou schválilo Zastupitelstvo Ústeckého kraje usnesením číslo 34/29Z/2012 dne 18. 4. 2012.

Snahou a cílem soutěže je prostřednictvím přirozené soutěživosti dětí, mládeže, ale také samotných škol, zlepšit výsledky vzdělávání, ve kterých Ústecký kraj dosahuje dlouhodobě neuspokojivých srovnání.

Soutěž byla pojata jako „dobrovolná“ a ve školním roce 2014/2015 se přihlásilo celkem 36 středních škol zřizovaných Ústeckým krajem, z možných 51. Aktivně se jich pak do soutěže zapojilo 33. Dle podmínek soutěže má být deset nejlépe umístěných škol ohodnoceno finanční odměnou, prostřednictvím zvýšeného příspěvku zřizovatele na provoz cestou mimonormativního financování ze zvláštní položky, která byla vytvořena pro tento účel v rozpočtu odboru SMT. Tuto finanční odměnu musí škola využít na další zlepšení vzdělávacích podmínek ve škole a tím i dalšímu zlepšování výsledků žáků. Přesně stanovenou část odměny, ve výši 15 %, z celkového získaného finančního ohodnocení, může škola použít na ocenění zaměstnanců školy. Celkem bylo ve školním roce 2014/2015 rozděleno mezi školy na 1. – 10. místě 4 000 000 Kč.

Tab. č. 13

Pořadí soutěžících škol

pořadí	název školy	finanční odměna v Kč
1.	Podkrušnohorské gymnázium, Most, příspěvková organizace	1 000 000
2.	Gymnázium, Teplice, Čs. dobrovolců 11, příspěvková organizace	750 000
3.	Gymnázium, Ústí nad Labem, Jateční 22, příspěvková organizace	500 000
4.	Gymnázium a Střední odborná škola dr. Václava Šmejkal, Ústí nad Labem, příspěvková organizace	400 000
5.	Střední průmyslová škola, Ústí nad Labem, Resslova 5, příspěvková organizace	350 000
6.	Obchodní akademie a jazyková škola s právem státní jazykové zkoušky, Ústí nad Labem, příspěvková organizace	300 000
7.	Hotelová škola, Obchodní akademie a Střední průmyslová škola, Teplice, Benešovo náměstí 1, příspěvková organizace	250 000
8.	Gymnázium, Chomutov, Mostecká 3000, příspěvková organizace	200 000
9.	Střední škola technická, gastronomická a automobilní, Chomutov, příspěvková organizace	150 000
10.	Střední škola obchodu, řemesel, služeb a Základní škola, Ústí nad Labem, příspěvková organizace	100 000

Tab. č. 14

Celkový přehled rozvojových programů Ústeckého kraje

název programu	čerpáno (v Kč)
Prevence rizikového chování v Ústeckém kraji	1 000 000
Sport 2015	5 000 000
Volný čas 2015	2 000 000
Mimoškolní výchova žáků zaměřená na jejich všestranný rozvoj – PAŽIT	460 800
Stipendium Ústeckého kraje pro studenty vysokých škol	2 580 000
Stipendium pro žáky středních škol ve vybraných oborech vzdělání	3 209 500
Příspěvek na dojíždění	1 631 000
Podpora výchovně vzdělávacího procesu v zemědělských oborech vzdělání v ÚK	325 237
Dobrá škola Ústeckého kraje 2014/2015	4 000 000
celkem	20 206 537

Ve školním roce 2014/2015 přispěl Ústecký kraj na rozvojové programy celkovou částkou 20 206 537,- Kč. Tato částka je o 310 163,- Kč nižší (1,5 %) než v předchozím školním roce.

2. Současný stav a vyhodnocení změn proti minulému vývoji v jednotlivých stupních vzdělávací soustavy a dle jednotlivých druhů škol a školských zařízení

2.1 Základní souhrnné údaje

Ve školním roce 2014/2015 bylo v Ústeckém kraji, dle rejstříku škol a školských zařízení, evidováno celkem 684 aktivních školských subjektů (o 3 subjekty více než v minulém školním roce). Jejich strukturu shrnuje následující tabulka č. 14. Aktivním školským subjektem se rozumí škola, která v daném školním roce poskytovala vzdělávání a školské zařízení, které nabízelo školské služby.

Tab. č. 15

Počet a struktura aktivních školských subjektů evidovaných ve školském rejstříku v Ústeckém kraji dle okresu a zřizovatele

okres	zřizovatel				celkem
	Ústecký kraj	obec	církev	jiný	
Děčín	24	88	4	9	125
Chomutov	10	63	0	4	77
Litoměřice	15	101	2	8	126
Louny	10	74	0	4	88
Most	10	36	0	12	58
Teplice	17	86	2	6	111
Ústí n. L.	15	73	0	11	99
celkem	101	521	8	54	684

Pozn.: Pro účely výroční zprávy není započítáno 6 subjektů zřizovaných MŠMT (výchovné ústavy).

Stejně jako v předchozím sledovaném období nejvíce právnických osob vykonávajících činnost školy či školského zařízení (76,2 %) zřizují na území Ústeckého kraje obce, což je dáno jejich zákonnou povinností zajistit v daném územním obvodu předškolní a základní vzdělávání. Kraj je zřizovatelem 14,8 % těchto právnických osob. Téměř osmiprocentní zastoupení mají v kraji školské organizace ostatních zřizovatelů (privátní) a působí zde také 8 církevních školských institucí. Pokud jde o strukturu školských subjektů dle okresů, je jejich rozložení v zásadě rovnoměrné a respektuje demografické a geografické podmínky spádových oblastí jednotlivých okresů.

V dalších kapitolách jsou charakterizovány jednotlivé druhy a typy škol a školských zařízení, které jsou součástí výše uvedených samostatných školských subjektů. Toto členění je dáno strukturou výroční zprávy, kterou stanoví prováděcí předpis a také respektuje charakter vzdělávací soustavy Ústeckého kraje. V přehledu jej uvádějí následující tabulky.

Tab. č. 16

Počet a struktura jednotlivých druhů (typů) škol a školských zařízení dle zřizovatele

typ součásti	zřizovatel				celkem
	Ústecký kraj	obec	církev	jiný	
MŠ vč. spec. MŠ	4	328	4	21	357
ZŠ vč. spec. ZŠ	21	239	2	11	273
SŠ	59	5	2	24	90
VOŠ	7	0	0	2	9
Konzervatoř	1	0	0	0	1
MŠ při ZZ	4	3	0	0	7
ZŠ při ZZ	6	3	0	0	9
ZUŠ	7	23	0	1	31
SVČ	5	22	4	1	32
ŠD, ŠK	16	239	3	7	265
DD	17	0	0	0	17
DM, I	24	1	0	2	27
Poradenská zařízení	6	3	0	1	10
ŠJ	55	444	5	25	529
celkem	232	1 310	20	95	1 657

Tab. č. 17

Počet a struktura jednotlivých druhů (typů) škol a školských zařízení dle okresu

typ součásti	okres							celkem
	Děčín	Chomutov	Litoměřice	Louny	Most	Teplice	Ústí n. L.	
MŠ vč. spec. MŠ	62	36	74	50	20	58	57	357
ZŠ vč. spec. ZŠ	52	37	49	38	28	37	32	273
SŠ	18	8	16	9	16	12	11	90
VOŠ	2	1	3	0	1	1	1	9
Konzervatoř	0	0	0	0	0	1	0	1
MŠ při ZZ	2	2	0	1	0	1	1	7
ZŠ při ZZ	2	2	0	2	1	1	1	9
ZUŠ	4	5	5	4	3	5	5	31
SVČ	8	4	7	3	1	7	2	32
ŠD, ŠK	50	37	48	37	27	34	32	265
DD	3	3	2	1	2	3	3	17
DM, I	8	2	6	3	3	3	2	27
Poradenská zařízení	1	0	1	2	1	3	2	10
ŠJ	93	62	90	70	41	86	87	529
celkem	305	199	301	220	144	252	236	1 657

První tabulka každé následující subkapitoly uvádí členění daného druhu resp. typu školy či školského zařízení dle okresu a zřizovatele. Tyto tabulky obsahují vždy výčet všech součástí, které byly v daném školním roce evidovány ve školském rejstříku a byly aktivní.

2.2 Předškolní vzdělávání

Tab. č. 18

Počet a struktura mateřských škol dle okresu a zřizovatele

okres	zřizovatel				celkem
	Ústecký kraj	obec	církev	jiný	
Děčín	0	58	1	3	62
Chomutov	0	32	0	4	36
Litoměřice	0	69	2	3	74
Louny	0	49	0	1	50
Most	0	17	0	3	20
Teplice	2	54	1	1	58
Ústí n. L.	2	49	0	6	57
celkem	4	328	4	21	357

Ve školním roce 2014/2015 bylo ve školském rejstříku na území Ústeckého kraje registrováno celkem 357 aktivních subjektů poskytujících předškolní vzdělání (bez mateřských škol při zdravotnickém zařízení), což je o 7 subjektů více, jak v předchozím školním roce. Drtivou většinu těchto škol zřizovaly obce (91,9 %), ale neustále se také navyšuje počet soukromých mateřských škol. Nejvíce mateřských škol se nachází v okresech Litoměřice a Děčín, což je dáno jednak demografickou strukturou a také geograficko-správním členěním těchto okresů.

Tab. č. 19

Kapacita mateřských škol, počet tříd a zapsaných dětí dle okresu

okres	kapacita	počet zapsaných dětí	z toho s polodenním vzděláváním	naplněnost (v %)	počet běžných tříd	počet speciálních tříd
Děčín	4 516	4 196	18	92,9	171	9
Chomutov	4 596	4 246	2	92,4	178	15
Litoměřice	4 781	4 419	50	92,4	186	10
Louny	3 235	2 878	1	89,0	113	9
Most	3 256	3 179	9	97,6	130	4
Teplice	4 135	3 915	0	94,7	156	8
Ústí n. L.	4 067	3 656	3	89,9	145	9
celkem	28 586	26 489	83	92,7	1 079	64

V souladu s demografickým vývojem docházelo v minulých letech k postupnému navyšování počtu dětí ve věkové kategorii odpovídající předškolnímu vzdělávání a tím také k nárůstu počtu výkonů v MŠ. Oproti minulému školnímu roku se počet zapsaných dětí zvýšil již jen nepatrně o 0,1 %. Stejně tak se v mateřských školách nepatrně zvýšil počet běžných a speciálních tříd (shodně o 1,6 %). Průměrná naplněnost kapacit mateřských škol se opět snížila o 1,4 %. Provoz všech mateřských škol funguje v celodenním režimu, v rámci kterého je zřízena 1 třída s provozem polodenním a 3 třídy s provozem internátním.

Tab. č. 20

Integrované děti v mateřské škole

integrovane dětí celkem	z toho							
	mentálně postižení	sluchově postižení	zrakově postižení	vady řeči	tělesně postižení	s více vadami	vývojové poruchy	autisté
154	10	12	7	42	9	35	33	6

V porovnání s předchozím školním rokem opět výrazně vzrostl (o 54 %) celkový počet individuálně integrovaných dětí v mateřských školách. Největší nárůst je zaznamenán u dětí postižených vadami řeči, dětí s více vadami a vývojovými poruchami učení či chování.

Tab. č. 21

Pedagogičtí pracovníci v MŠ - učitelé

učitelé			
celkem	z toho ženy	přepočtení na plně zaměstnané	z toho bez kvalifikace pro přímou pedagogickou činnost
2 192	2 182	2 133,8	180,8

S mírným nárůstem počtu dětí v mateřských školách došlo současně k nepatrnému nárůstu pedagogických pracovníků - učitelů (o 1,9 %). V průměru připadá na jednoho učitele v MŠ cca 12 dětí, stejně jako ve školním roce 2013/2014. Z celkového počtu učitelů tvořily 99,5 % ženy, obdobně jako v předchozích letech. V mateřských školách se o děti staralo celkem 2 192 učitelů (2 133,8 v přepočtení na plně zaměstnané), z nichž 91,6 % z nich disponuje odbornou kvalifikací pro přímou pedagogickou činnost.

Tab. č. 22

Asistenti pedagoga v MŠ

	asistenti pedagoga pro děti zdravotně postižené		asistenti pedagoga pro děti se sociálním znevýhodněním	
	fyzicky	přepočteno	fyzicky	přepočteno
celkem	67	43,40	7	4,25

Počet pracovníků s funkcí asistent pedagoga oproti předchozímu období zvýšil téměř dvojnásobně (o 94,7 %). Většina asistentů (90,5 %) pomáhá při vzdělávání v mateřské škole dětem zdravotně postiženým.

2.3 Základní vzdělávání

V této kapitole jsou uvedeny údaje za běžné základní školy, tzn. za školy, které nejsou samostatně zřízeny pro žáky se speciálními vzdělávacími potřebami. Je-li základní škola resp. některá její součást zřízena pro žáky se speciálními vzdělávacími potřebami (základní škola praktická nebo základní škola speciální), jsou údaje o ní vedeny v kap. 2.7.1.

Tab. č. 23

Počet a struktura ZŠ zařazených ve školském rejstříku dle okresu a zřizovatele

okres	zřizovatel				celkem
	Ústecký kraj	obec	církev	jiný	
Děčín	0	43	1	3	46
Chomutov	0	31	0	2	33
Litoměřice	0	43	0	1	44
Louny	0	33	0	0	35
Most	0	23	0	2	26
Teplice	0	30	1	0	31
Ústí n. L.	0	30	0	0	30
celkem	0	233	2	8	243

Ve školním roce 2014/2015 bylo ve školském rejstříku na území Ústeckého kraje registrováno celkem 243 aktivních škol poskytujících základní vzdělání, což je o jednu méně než v minulém školním roce.

Tab. č. 24

Počet tříd a žáků na ZŠ dle okresu

okres	počet žáků	počet tříd	počet žáků na třídu
Děčín	11 065	516	21,4
Chomutov	10 282	469	21,9
Litoměřice	9 989	479	20,9
Louny	6 937	340	20,4
Most	9 000	417	21,6
Teplice	10 323	480	21,5
Ústí n. L.	10 233	483	21,2
celkem	67 829	3 184	21,3

V základních školách se v 3 184 třídách vzdělávalo celkem 67 829 žáků, což v porovnání s předchozím rokem znamená vzestup o 2,9 % resp. o 2,9 %. Nejvyšší počet žáků byl tradičně v okrese Děčín a nově v okrese Teplice, nejméně pak v okrese Louny. Průměrný počet žáků na třídu vzrostl z 21,1 na hodnotu 21,3.

Tab. č. 25

Prospěch žáků ZŠ

pololetí	počet žáků	z toho					
		prospělo s vyznamenáním		prospělo		neprospělo	
		absolutně	v %	absolutně	v %	absolutně	v %
I. pololetí	67 829	37 210	54,9	27 947	41,2	2 519	3,7
II. pololetí		35 344	52,1	30 066	44,3	2 405	3,5

Ve školním roce 2014/2015 se vzdělávalo v základních školách v Ústeckém kraji celkem 67 829 žáků. Z tohoto počtu v prvním pololetí nejvíce žáků prospělo s vyznamenáním (54,9 %), prospělo 41,2 % žáků, celkem neprospělo 3,7 % žáků. Ve druhém pololetí byly počty obdobné. S vyznamenáním prospělo 52,1 % žáků, nepatrně se zvýšil počet žáků, kteří prospěli (44,3 %) a naopak snížil počet žáků, kteří neprospěli (3,5 %). V porovnání s předchozím školním rokem došlo v I. i II. pololetí k početnímu i procentuálnímu nárůstu počtu žáků hodnocených stupněm „prospěl/a s vyznamenáním“.

Tab. č. 26

Ukončení povinné školní docházky žáky ZŠ dle okresu

okres	ukončilo PŠD celkem	z toho v				
		1.–5. ročníku	6. ročníku	7. ročníku	8. ročníku	9. ročníku
Děčín	1 038	0	1	22	79	936
Chomutov	1 038	0	0	23	57	958
Litoměřice	937	0	0	5	38	894
Louny	670	0	0	9	51	610
Most	838	0	0	30	65	743
Teplice	914	0	0	23	91	800
Ústí n. L.	971	0	0	23	57	891
celkem	6 406	0	1	135	438	5 832

Ve školním roce 2014/2015 ukončilo povinnou školní docházku celkem 6 406 žáků, z toho 5 832 (91 %) v 9. ročníku základní školy. Podobně jako v předchozím školním roce došlo k nárůstu celkového počtu vycházejících žáků o 1,7 %.

Tab. č. 27

Žáci přestupující ze ZŠ dle okresu

okres	žáci přestoupivší na víceleté gymnázium	žáci přestoupivší na konzervatoř	žáci přestoupivší do speciálních škol	z toho	
				z 1. stupně	z 2. stupně
Děčín	116	1	22	15	7
Chomutov	77	2	16	14	2
Litoměřice	92	4	12	11	1
Louny	72	3	14	7	7
Most	63	5	35	31	4
Teplice	130	2	12	11	1
Ústí n. L.	58	1	10	8	2
celkem	608	18	121	97	24

Ze základních škol přestoupilo do jiných škol celkem 868 žáků, o 16,7 % více než v minulém sledovaném období. Nejvíce žáků tradičně přestoupilo na víceletá gymnázia, a to 608 (70 %) žáků.

Tab. č. 28

Hodnocení chování žáků na ZŠ

pololetí	počet žáků	z toho	
		s 2. stupněm chování	se 3. stupněm chování
I. pololetí	67 829	717	219
II. pololetí		1 071	347

V průběhu prvního pololetí školního roku 2014/2015 bylo z celkového počtu 67 829 žáků základních škol ohodnoceno druhým stupněm chování 717 žáků (1,1 %) a třetím stupněm 219 žáků (0,3 %). V průběhu pololetí druhého bylo ohodnoceno druhým stupněm chování 1 071 žáků (1,6 %) a třetím stupněm 347 žáků (0,5 %). Procentuální vyjádření počtu žáků se sníženým stupněm chování je opět mírně příznivější než v minulém školním roce.

Tab. č. 29

Docházka žáků na ZŠ

pololetí	počet žáků	počet zameškaných hodin	z toho		počet zameškaných hodin na žáka	počet zameškaných neomluvených hodin na žáka
			počet neomluvených			
			absolutně	v %		
I. pololetí	67 829	3 082 436	46 890	1,5	45,4	0,7
II. pololetí		3 888 059	67 628	1,7	57,3	1,0

Ve školním roce 2014/2015 došlo ve srovnání s předchozím školním rokem k výraznějšímu nárůstu počtu zameškaných hodin. V prvním pololetí bylo v přepočtu zameškaných hodin na jednoho žáka 45,4 a ve druhém pololetí se počet zameškaných hodin na žáka zvýšil o 26 % . Počet neomluvených hodin na žáka je stejný jako v loňském i předloňském školním roce.

Tab. č. 30

Účast žáků ZŠ na přehlídkách a soutěžích vyhlášených MŠMT

počet účastníků v jednotlivých kolech			
školní kolo	okresní kolo	oblastní kolo	ústřední kolo
83 727	19 198	4 495	2 292

V porovnání s předchozím školním rokem došlo k nárůstu počtu účastníků ve všech kolech přehlídek a soutěžích vyhlášených MŠMT. Ve školním kole to bylo o 2,8 %, v okresním o 4,2 %, v oblastním o 23,1 % a v ústředním kole byl nárůst největší o 89,1 %.

Tab. č. 31

Integrovaní žáci v ZŠ

integrování žáci celkem	z toho							
	mentálně postižení	sluchově postižení	zrakově postižení	vady řeči	tělesně postižení	s více vadami	vývojové poruchy chování a učení	autisté
4 329	154	72	47	146	59	126	3 644	81

Ve školním roce 2014/2015 se vzdělávalo v základních školách celkem 4 329 integrovaných žáků. Nejvíce žáků 3 644 (84,2 %) bylo integrováno pro vývojové poruchy chování a učení. Oproti předchozímu školnímu roku došlo k navýšení počtu integrovaných žáků o 3,3 %.

Tab. č. 32

Pedagogičtí pracovníci ZŠ - učitelé

učitelé			
celkem	z toho ženy	přepočtení na plně zaměstnané	z toho bez kvalifikace pro přímou pedagogickou činnost
5 710	4 810	4 949,5	702,9

V základních školách pracovalo ve sledovaném školním roce celkem 5 710 pedagogických pracovníků – učitelů, o 1,6 % více než v předchozím sledovaném období. V přepočtu připadá na jednoho učitele 11,9 žáka, což je o dvě desetiny vyšší počet, než v minulém školním roce. Z celkového počtu učitelů v ZŠ tvořily ženy většinových 84,2 %, obdobně jako v předchozích letech. Podíl pedagogických pracovníků s odbornou kvalifikací pro přímou pedagogickou činnost tvoří 85,8 %, což je čtyři desetiny procenta méně, než ve školním roce 2013/2014.

Tab. č. 33

Asistenti pedagoga v ZŠ

	asistenti pedagoga pro žáky zdravotně postižené		asistenti pedagoga pro žáky se sociálním znevýhodněním	
	fyzicky	přepočteno	fyzicky	přepočteno
celkem	473	299,5	98	86,0

Školský zákon umožňuje v souladu s ustanovením § 16 zřizovat na školách místa asistentů pedagoga pro žáky se zdravotním postižením a místa asistentů pedagoga pro žáky se sociálním znevýhodněním. Zřídit tato místa lze pouze se souhlasem krajského úřadu. Na základních školách v Ústeckém kraji se vytvořilo v uvedeném školním roce 473 míst asistentů pedagoga pro žáky se zdravotním postižením, o 46,9 % více než v minulém školním roce. Počet míst asistentů pedagoga pro žáky se sociálním znevýhodněním se zvýšil pouze nepatrně o 4 asistenty (4,3 %). V součtu to pak znamená zvýšení o 155 pracovních míst asistentů pedagoga ve vztahu k minulému školnímu roku. Práce asistentů pedagoga na školách je přijímána kladně.

Tab. č. 34

Další vzdělávání interních pedagogických pracovníků ZŠ

počet PP, kteří se zúčastnili vzdělávací akce (včetně vícenásobné účasti)		počet PP, kteří se nezúčastnili žádné vzdělávací akce
dle vyhlášky č. 317/2005 Sb.	ostatní	
7 500	4 212	759

Akcí v rámci dalšího vzdělávání pedagogických pracovníků se ve školním roce 2014/2015 zúčastnilo celkem 86,7 % učitelů základních škol. Podíl těch pedagogických pracovníků, kteří se nezúčastnili žádné vzdělávací akce, se oproti minulému školnímu roku snížil o 34,2 %. Ve větší míře byly navštěvovány akce dle vyhlášky č. 317/2005 Sb., o dalším vzdělávání pedagogických pracovníků, akreditační komisi a kariérním systému pedagogických pracovníků, ve znění pozdějších předpisů. Jedná se buď o studium vedoucí ke splnění kvalifikačních předpokladů, dalších kvalifikačních předpokladů, či k prohlubování odborné kvalifikace.

2.4 Střední vzdělávání

V této kapitole jsou uvedeny údaje za školy, které poskytují některý z typů středního vzdělání:

- 1) střední vzdělání – obory C
- 2) střední vzdělání s výučním listem – obory H, E
- 3) střední vzdělání s maturitní zkouškou – obory K, M, L/0, L/5

Tab. č. 35

Přehled a struktura SŠ dle okresu a zřizovatele

okres	zřizovatel				celkem
	Ústecký kraj	obec	církev	jiný	
Děčín	15	1	1	1	18
Chomutov	7	1	0	0	8
Litoměřice	10	0	0	6	16
Louny	6	0	0	3	9
Most	7	2	0	7	16
Teplice	6	1	1	4	12
Ústí n. L.	8	0	0	3	11
celkem	59	5	2	24	90

Ve školním roce 2014/2015 bylo ve školském rejstříku na území Ústeckého kraje evidováno celkem 90 aktivních škol poskytujících střední vzdělání, což je o 2 subjekty méně než v minulém školním roce. Z toho 65,6 % zřizoval Ústecký kraj, 26,7 % privátní sektor a počet doplňuje 5 středních škol obecních a 2 církevní. Rozložení škol a vzdělávací nabídky v kraji nejsou rovnoměrné. Školy vytvářejí určité shluky, které reagují na místní kulturně historický a ekonomický vývoj. Mimo to existuje řada nadregionálních škol. Tento stav vede k vnitřní migraci žáků za vzděláním v rámci kraje. Jednotlivé okresy se tak vzájemně doplňují a prolínají.

Tab. č. 36

Počet tříd a žáků denní formy studia na SŠ dle okresu

okres	celkem		z toho		
			obory poskytující střední vzdělání	obory poskytující střední vzdělání s výučním listem	obory poskytující střední vzdělání s maturitní zkouškou
	počet tříd	počet žáků	počet žáků	počet žáků	počet žáků
Děčín	287	5 659	54	1 667	3 938
Chomutov	212	4 676	24	1 406	3 246
Litoměřice	246	4 582	28	1 217	3 337
Louny	110	2 489	1	715	1 773
Most	245	5 431	32	1 232	4 167
Teplice	175	3 884	13	1 164	2 707
Ústí n. L.	254	5 710	34	1 395	4 281
celkem	1 529	32 431	186	8 796	23 449

Ve středních školách Ústeckého kraje došlo oproti loňskému roku ke snížení počtu žáků denní formy studia o 3,1 %, z čehož, u oborů poskytujících střední vzdělání s výučním listem se jednalo o 142 žáků a oborů poskytujících střední vzdělání s maturitní zkouškou o 906 žáků. Naopak u oborů poskytujících střední vzdělání se počet zvýšil o 4 žáky. Pokud jde o strukturu

žáků, tak v oborech zakončených maturitní zkouškou se jich vzdělává 72,3 %, dále 27,1 % v oborech zakončených výučním listem a 0,6 % v oborech poskytujících střední vzdělání.

Tab. č. 37

Počet tříd a žáků v ostatních formách studia na SŠ dle okresu

okres	celkem		z toho		
			obory poskytující střední vzdělání	obory poskytující střední vzdělání s výučním listem	obory poskytující střední vzdělání s maturitní zkouškou
	počet tříd	počet žáků	počet žáků	počet žáků	počet žáků
Děčín	18	380	0	0	380
Chomutov	12	261	0	0	261
Litoměřice	18	289	0	0	289
Louny	12	108	0	0	108
Most	27	461	0	18	443
Teplice	9	138	0	13	125
Ústí n. L.	14	229	0	12	217
celkem	110	1 866	0	43	1 823

V oborech poskytujících střední vzdělání (s maturitní zkouškou, s výučním listem, bez maturitní zkoušky i výučního listu) v ostatních formách studia (dálková, distanční, kombinovaná, večerní) se vzdělává o 367 (16,8 %) žáků méně v porovnání s předchozím sledovaným obdobím. Téměř všichni žáci (97,7 %) se v ostatních formách studia vzdělávali v oborech zakončených maturitní zkouškou.

Tab. č. 38

Počet uchazečů přihlášených do jednotlivých typů oborů denní formy studia na SŠ dle okresu

okres	počet přihlášených do oborů vzdělání poskytujících									celkem		
	střední vzdělání			střední vzdělání s výučním listem			střední vzdělání s maturitní zkouškou					
	v 1. kole	ve 2. kole	v dalších kolech	v 1. kole	ve 2. kole	v dalších kolech	v 1. kole	ve 2. kole	v dalších kolech	v 1. kole	ve 2. kole	v dalších kolech
Děčín	17	3	10	1 043	121	65	1 284	66	96	2 344	190	171
Chomutov	3	0	2	738	12	107	1 392	42	20	2 133	54	129
Litoměřice	12	0	0	538	63	43	1 369	74	29	1 919	137	72
Louny	1	0	0	304	23	27	611	33	22	916	56	49
Most	17	3	1	615	43	78	1 601	41	25	2 233	87	104
Teplice	10	2	2	637	50	85	959	38	31	1 606	90	118
Ústí n. L.	21	1	0	636	54	57	2 252	92	38	2 909	147	95
celkem	81	9	15	4 511	366	462	9 468	386	261	14 060	761	738

Ke studiu na středních školách se v prvním kole přijímacího řízení přihlásilo celkem 14 060 uchazečů (o 2,1 % méně než v minulém roce). Pokles počtu přihlášených se netýkal všech kol přijímacího řízení. V prvním kole došlo k poklesu o 303 přihlášených, v druhém a třetím kole naopak došlo k navýšení o 63 respektive 66 přihlášených. Nejvíce z nich se obdobně jako v předchozích letech hlásilo do oborů vzdělání poskytujících střední vzdělání s maturitní zkouškou (65 % v součtu všech kol). Naopak nejméně uchazečů se přihlásilo do oborů vzdělání poskytujících pouze střední vzdělání, a to ve všech kolech přijímacího řízení.

Tab. č. 39

Počet uchazečů přijatých do jednotlivých typů oborů denní formy studia na SŠ dle okresu

okres	počet přijatých do oborů vzdělání poskytujících									celkem		
	střední vzdělání			střední vzdělání s výučním listem			střední vzdělání s maturitní zkouškou					
	v 1. kole	ve 2. kole	v dalších kolech	v 1. kole	ve 2. kole	v dalších kolech	v 1. kole	ve 2. kole	v dalších kolech	v 1. kole	ve 2. kole	v dalších kolech
Děčín	17	3	2	835	91	65	1 193	66	21	2 045	160	88
Chomutov	3	0	2	697	12	107	1 060	42	20	1 760	54	129
Litoměřice	5	0	0	530	55	36	1 033	64	22	1 568	119	58
Louny	1	0	0	302	23	27	530	33	22	833	56	49
Most	17	3	1	572	41	77	1 397	38	25	1 986	82	103
Teplice	10	1	2	578	50	85	799	33	31	1 387	84	118
Ústí n. L.	18	1	0	475	52	55	1 867	68	37	2 360	121	92
celkem	71	8	7	3 989	324	452	7 879	344	178	11 939	676	637

Ke studiu na středních školách bylo ve školním roce 2014/2015 přijato v prvním kole přijímacího řízení celkem 11 939 uchazečů, což je o 2,4 % méně než v minulém roce. V součtu ostatních kol bylo přijato o 1,8 % méně než v předchozím období. V souladu s předchozí tabulkou nejvíce uchazečů bylo přijato do oborů vzdělání zakončených maturitní zkouškou (63,4 % v součtu všech kol).

Tab. č. 40

Počet žáků skutečně nastoupivších do jednotlivých typů oborů denní formy studia na SŠ dle okresu

okres	počet nastoupivších do oborů vzdělání poskytujících			celkem
	střední vzdělání	střední vzdělání s výučním listem	střední vzdělání s maturitní zkouškou	
Děčín	20	668	921	1 609
Chomutov	3	551	767	1 321
Litoměřice	5	377	739	1 121
Louny	1	246	428	675
Most	9	432	885	1 326
Teplice	10	399	604	1 013
Ústí n. L.	7	406	968	1 381
celkem	55	3 079	5 312	8 446

Data výše uvedené tabulky korespondují s počty uchazečů přihlášených a přijatých ke studiu na středních školách. Nejvíce uchazečů tak nastoupilo ke studiu oborů vzdělání poskytujících střední vzdělání s maturitní zkouškou (téměř 62,9 % všech nastoupivších).

Tab. č. 41

Žáci přihlášení a přijatí ke studiu na SŠ

obory poskytující	počet přihlášených k denní formě studia			počet přijatých k denní formě studia			úspěšnost přijetí (v %)		
	v 1. kole	v 2. kole	v dalších kolech	v 1. kole	v 2. kole	v dalších kolech	v 1. kole	v 2. kole	v dalších kolech
střední vzdělání	81	9	15	71	8	7	87,7	88,9	46,7
střední vzdělání s výučním listem	4 511	366	462	3 989	324	452	88,4	88,5	97,8
střední vzdělání s maturitní zkouškou	9 468	386	261	7 879	344	178	83,2	89,1	68,2
celkem	14 060	761	738	11 939	676	637	84,9	88,8	86,3

V prvním kole přijímacího řízení bylo přijato 84,9 % všech zájemců o studium na středních školách. Úspěšnost přijetí do oborů jednotlivých úrovní středního vzdělání zobrazuje výše uvedená tabulka. Z porovnání s údaji s předchozím školním rokem lze konstatovat, že úspěšnost přijetí byla ve všech kolech přijímacího řízení o několik jednotek procent nižší.

Tab. č. 42

Průběh přijímacího řízení ke studiu na SŠ

obory poskytující	počet přihlášených v součtu všech kol	počet přijatých v součtu všech kol		skutečně nastoupilo ke studiu	
		absolutně	v % z přihlášených	absolutně	v % z přijatých
střední vzdělání	105	86	81,9	55	64,0
střední vzdělání s výučním listem	5 339	4 765	89,2	3 079	64,6
střední vzdělání s maturitní zkouškou	10 115	8 401	83,1	5 312	63,2
celkem	15 559	13 252	85,2	8 446	63,7

Ze záznamů o průběhu přijímacího řízení je patrné, že ke studiu na středních školách bylo v součtu všech kol přijímacího řízení přijato 85,2 % přihlášených uchazečů. K vlastnímu studiu pak nastoupilo 63,7 % přijatých uchazečů.

Tab. č. 43

Odvolací řízení proti nepřijetí žáka ke studiu na SŠ

	počet nepřijatých	počet odvolání celkem		počet přijatých na základě autoremedury		počet přijatých na základě odvolání ke KÚ	
		absolutně	v % z nepřijatých	absolutně	v % z odvolání	absolutně	v % z odvolání
1. kolo	2 121	286	13,5	186	65,0	0	0,0
2. kolo	85	0	0,0	0	0,0	0	0,0
další kola	101	0	0,0	0	0,0	0	0,0
celkem	2 307	286	12,4	186	65,0	0	0,0

Proti rozhodnutí ředitelů škol o nepřijetí ke studiu na střední škole se ve všech kolech přijímacího řízení odvolalo celkem 286 uchazečů (což je o 30,6 % více jako v předchozím roce). Z nich bylo 65,0 % přijato na základě autoremedury.

Tab. č. 44

Prospěch žáků v jednotlivých typech oborů vzdělání denní formy studia na SŠ

pololetí	počet žáků	z toho							
		prospělo s vyznamenáním		prospělo		neprospělo		ostatní	
		absolutně	v %	absolutně	v %	absolutně	v %	absolutně	v %
střední vzdělání									
I. pol.	170	29	17,1	127	74,7	4	2,3	10	5,9
II. pol.	159	23	14,5	120	75,5	12	7,5	4	2,5
střední vzdělání s výučním listem									
I. pol.	8 381	238	2,8	3 916	46,7	2 182	26,1	2 045	24,4
II. pol.	7 592	324	4,3	5 494	72,4	1 277	16,8	497	6,5
střední vzdělání s maturitní zkouškou									
I. pol.	23 147	2 571	11,1	15 059	65,1	3 840	16,6	1 677	7,2
II. pol.	22 557	2 736	12,1	17 435	77,3	1 920	8,5	466	2,1
celkem									
I. pol.	31 698	2 838	8,9	19 102	60,3	6 026	19,0	3 732	11,8
II. pol.	30 308	3 083	10,2	23 049	76,0	3 209	10,6	967	3,2

V prvním pololetí školního roku 2014/2015 se na středních školách vzdělávalo celkem 31 698 žáků, což je o 4,8 % méně, než v předchozím školním roce. Z tohoto počtu nejvíce žáků prospělo (60,4 %). S vyznamenáním prospělo 8,9 % žáků, neprospělo 19,0 % žáků a 11,8 % nebylo klasifikováno. Ve druhém pololetí studovalo na středních školách celkem 30 308 žáků (o 5,2 % méně, než ve školním roce 2013/2014). Z tohoto počtu nejvíce žáků prospělo – 76 % žáků, s vyznamenáním prospělo 10,2 %, neprospělo 10,6 % žáků a 3,2 % nebylo klasifikováno. V porovnání s předchozím školním rokem se struktura žáků dle prospěchu v obou pololetích téměř nezměnila.

Tab. č. 45

Skladba žáků denní formy studia na SŠ u závěrečné resp. maturitní zkoušky

obory poskytující	počet žáků konajících poprvé ZZ resp. MZ	z toho žáci z			počet žáků konajících opravné ZZ resp. MZ
		daného školního roku	minulého školního roku	předchozích školních let	
střední vzdělání	46	27	15	4	1
střední vzdělání s výučním listem	1 867	1 861	5	1	225
střední vzdělání s maturitní zkouškou	4 550	4 360	80	10	1 459
celkem	6 463	6 248	100	15	1 685

K ukončení studia v prvním řádném termínu přistoupilo ve školním roce 2014/2015 na středních školách celkem 6 463 žáků, což je o 0,8 % méně než v předchozím období. Z tohoto počtu jich 70,4 % skládalo maturitní zkoušku, závěrečnou zkoušku v oborech poskytující střední vzdělání s výučním listem 28,9 % a závěrečnou zkoušku v oborech poskytující střední vzdělání 0,7 %. Opravnou závěrečnou resp. maturitní zkoušku skládalo celkem 1 685 žáků (pokles oproti minulému školnímu roku o 8,1 %).

Tab. č. 46

Prospěch žáků denní formy studia na SŠ u poprvé skládané závěrečné resp. maturitní zkoušky

obory poskytující	počet žáků konajících poprvé ZZ resp. MZ	z toho u závěrečné resp. maturitní zkoušky		
		prospělo s vyznamenáním	prospělo	neprospělo
střední vzdělání	46	26	20	0
střední vzdělání s výučním listem	1 867	207	1 363	297
střední vzdělání s maturitní zkouškou	4 550	482	2 705	1 363
celkem	6 463	715	4 088	1 660

Prospěch žáků u závěrečné resp. maturitní zkoušky v posledních letech ovlivnila nová maturitní zkouška stanovená školským zákonem a vyhláškou č. 177/2009 Sb., o bližších podmínkách ukončování vzdělávání ve středních školách maturitní zkouškou, ve znění pozdějších předpisů. Ze všech žáků skládajících poprvé závěrečnou resp. maturitní zkoušku prospělo s vyznamenáním 11,1 % žáků, 63,3 % jich prospělo a 25,6 % neprospělo. V porovnání s předchozím školním rokem došlo v průměru k nepatrnému zhoršení prospěchu u závěrečných resp. maturitních zkoušek.

Tab. č. 47

Prospěch žáků denní formy studia na SŠ u opravné závěrečné resp. maturitní zkoušky

obory poskytující	počet žáků konajících opravnou ZZ resp. MZ	z toho u opravné závěrečné resp. maturitní zkoušky		
		prospělo s vyznamenáním	prospělo	neprospělo
střední vzdělání	1	1	0	0
střední vzdělání s výučním listem	225	0	184	41
střední vzdělání s maturitní zkouškou	1 459	1	666	792
celkem	1 685	2	850	833

Ze všech žáků skládajících opravnou závěrečnou resp. maturitní zkoušku 50,4 % prospělo a 49,4 % neprospělo. Prospěch s vyznamenáním byl zastoupen v 0,2 procentech. V porovnání s předchozím rokem se zvýšil počet těch, kteří u opravné zkoušky neprospěli (o 10 %).

Tab. č. 48

Hodnocení chování žáků denní formy studia na SŠ

pololetí	počet žáků	z toho							
		s 2. stupněm chování		se 3. stupněm chování		podmínečně vyloučení		vyloučení	
		absolutně	v %	absolutně	v %	absolutně	v %	absolutně	v %
I. pol.	31 698	1 078	3,4	877	2,8	154	0,5	25	0,1
II. pol.	30 308	1 108	3,7	1 022	3,4	223	0,7	46	0,2

Procentuální počet žáků středních škol ohodnocených sníženým stupněm chování je podobný jako v předchozím školním roce.

Tab. č. 49

Docházka žáků denní formy studia na SŠ

pololetí	počet žáků	počet zameškaných hodin	z toho		počet zameškaných hodin na žáka	počet zameškaných hodin na žáka
			počet neomluvených			
			absolutně	v %		
I. pololetí	31 698	2 768 017	239 109	8,6	87,3	7,5
II. pololetí	30 308	2 826 777	273 787	9,7	93,3	9,0

V porovnání s předchozím školním rokem došlo v prvním pololetí k mírnému snížení počtu zameškaných hodin, naopak ve druhém pololetí se počet opět o něco zvýšil. Stejně tak vychází počet zameškaných hodin v přepočtu na žáka.

Tab. č. 50

Účast žáků SŠ na přehlídkách a soutěžích vyhlašovaných MŠMT

počet účastníků v jednotlivých kolech			
školní kolo	okresní kolo	oblastní kolo	ústřední kolo
23 317	5 768	2 981	2 071

Počet žáků středních škol účastnících se přehlídek a soutěží vyhlašovaných MŠMT zaznamenal pokles v porovnání s předchozím školním rokem v součtu všech úrovní soutěží o 8,2 %.

Tab. č. 51

Integrovaní žáci SŠ

integrování žáci celkem	z toho							
	mentálně postižení	sluchově postižení	zrakově postižení	vady řeči	tělesně postižení	s více vadami	vývojové poruchy učení a chování	autisté
649	82	22	14	7	24	17	471	12

Na středních školách studovalo ve školním roce 2014/2015 celkem 649 integrovaných žáků, o 1,5 % méně než v minulém roce. Nejvíce integrovaných žáků (72,6 %) bylo s vývojovými poruchami učení a chování.

Tab. č. 52

Pedagogičtí pracovníci SŠ - učitelé

učitelé			
celkem	z toho ženy	přepočtení na plně zaměstnané	z toho bez kvalifikace pro přímou pedagogickou činnost
3 444	2 037	2 993	432,1

Celkový počet pedagogických pracovníků - učitelů působících na středních školách se v porovnání s předchozím školním rokem opět mírně snížil (o 3,7 %). V přepočtu připadá na jednoho učitele střední školy 9,4 žáka denního studia. Z celkového počtu učitelů v SŠ tvořily ženy většinových 59,1 %, obdobně jako v předchozích letech. Podíl pedagogických pracovníků s odbornou kvalifikací pro přímou pedagogickou činnost tvoří 85,6 %, což je o pět desetin procenta více, než ve školním roce 2013/2014.

Tab. č. 53

Asistenti pedagoga na SŠ

	asistenti pedagoga pro žáky zdravotně postižené		asistenti pedagoga pro žáky se sociálním znevýhodněním	
	fyzicky	přepočteno	fyzicky	přepočteno
celkem	21	15,8	0	0

Celkový počet 3 444 pedagogů zahrnuje i 21 pracovníků s funkcí asistent pedagoga, což je o 3 více (16,7 %) než ve školním roce 2013/2014. Všichni asistenti pomáhali žákům středních škol se zdravotním postižením.

Tab. č. 54

Další vzdělávání interních pedagogických pracovníků SŠ

počet PP, kteří se zúčastnili vzdělávací akce (včetně vícenásobné účasti)		počet PP, kteří se nezúčastnili žádné vzdělávací akce
dle vyhlášky č. 317/2005 Sb.	ostatní	
1 845	2 724	793

Akcí v rámci dalšího vzdělávání pedagogických pracovníků se ve školním roce 2014/2015 zúčastnilo 77 % pedagogů. Počet pedagogických pracovníků, kteří se zúčastnili akcí dle vyhlášky č. 317/2005 Sb., o dalším vzdělávání pedagogických pracovníků, akreditační komisi a kariérním systému pedagogických pracovníků, ve znění pozdějších předpisů, je nižší než počet účastí na vzdělávacích akcích ostatního typu.

2.5 Vyšší odborné vzdělávání

V této kapitole jsou uvedeny údaje za školy, které poskytují vyšší odborné vzdělání. Vyšší odborné vzdělávání rozvíjí a prohlubuje znalosti a dovednosti studenta získané ve středním vzdělávání a poskytuje všeobecné a odborné vzdělání a praktickou přípravu pro výkon náročných činností.

Tab. č. 55

Počet a struktura VOŠ dle okresu a zřizovatele

okres	zřizovatel				celkem
	Ústecký kraj	obec	církev	jiný	
Děčín	2	0	0	0	2
Chomutov	1	0	0	0	1
Litoměřice	2	0	0	1	3
Louny	0	0	0	0	0
Most	1	0	0	0	1
Teplice	0	0	0	1	1
Ústí n. L.	1	0	0	0	1
celkem	7	0	0	2	9

Ve školním roce 2014/2015 bylo stejně jako v předchozích letech ve školském rejstříku na území Ústeckého kraje registrováno celkem 9 škol poskytujících vyšší odborné vzdělání.

Tab. č. 56

Počet studijních skupin, studentů a absolventů na VOŠ dle okresu

okres	denní forma studia			ostatní formy studia	
	počet studijních skupin	počet studentů	počet absolventů	počet studentů	počet absolventů
Děčín	15	215	31	255	39
Chomutov	4	58	17	0	0
Litoměřice	15	298	85	0	0
Louny	0	0	0	0	0
Most	15	362	86	497	96
Teplice	3	27	5	78	17
Ústí n. L.	17	363	86	149	38
celkem	69	1 323	310	979	190

Na vyšších odborných školách v Ústeckém kraji studovalo v denní formě studia 1 323 studentů, o 114 méně než v předchozím školním roce (7,9 %). Počet studentů v ostatních formách studia se meziročně zvýšil o 0,9 %. Vyšší odborné vzdělání ukončilo celkem 500 studentů (o 8,7 % více než v minulém období), z toho 62 % z nich v denní formě studia.

Tab. č. 57

Studenti přihlášení a přijatí ke studiu na VOŠ dle okresu

okres	počet přihlášených k denní formě studia			počet přijatých k denní formě studia			úspěšnost přijetí (v %)		
	v 1. kole	v 2. kole	v dalších kolech	v 1. kole	v 2. kole	v dalších kolech	v 1. kole	v 2. kole	v dalších kolech
Děčín	73	30	34	61	27	28	83,6	90,0	82,4
Chomutov	14	18	20	14	18	20	100,0	100,0	100,0
Litoměřice	72	17	23	61	15	22	84,7	88,2	95,7
Louny	-	-	-	-	-	-	-	-	-
Most	92	35	95	73	25	60	79,3	71,4	63,2
Teplice	9	6	0	9	6	0	100,0	100,0	0,0
Ústí n. L.	453	38	0	220	30	0	48,6	78,9	0,0
celkem	713	144	172	438	121	130	61,4	84,0	75,6

V součtu všech kol přijímacího řízení se k dennímu studiu přihlásilo celkem 1 029 uchazečů, což znamená pokles o 9,8 % ve vztahu ke školnímu roku 2013/2014. Z toho se 69,3 % přihlásilo v prvním kole přijímacího řízení. Ke studiu bylo poté přijato celkem 689 uchazečů, o 20 % méně než v předchozím období. Úspěšnost přijetí v jednotlivých kolech zobrazuje výše uvedená tabulka.

Tab. č. 58

Průběh přijímacího řízení na VOŠ dle okresu

okres	počet přihlášených v součtu všech kol	počet přijatých v součtu všech kol		skutečně nastoupilo ke studiu	
		absolutně	v % z přihlášených	absolutně	v % z přijatých
Děčín	137	116	84,7	88	75,9
Chomutov	52	52	100,0	30	57,7
Litoměřice	112	98	87,5	85	86,7
Louny	-	-	-	-	-
Most	222	158	71,2	128	81,0
Teplice	15	15	100,0	12	80,0
Ústí n. L.	491	250	50,9	135	54,0
celkem	1 029	689	67,0	478	69,4

Z výše uvedené tabulky s údaji o průběhu přijímacího řízení je patrné, že ke studiu na vyšších odborných školách bylo v součtu všech kol přijímacího řízení přijato 67 % uchazečů. K vlastnímu studiu pak nastoupilo 69,4 % z přijatých uchazečů.

Tab. č. 59

Odvolací řízení proti nepřijetí studenta ke studiu na VOŠ

	počet nepřijatých	počet odvolání celkem		počet přijatých na základě autoremedury		počet přijatých na základě odvolání ke KÚ	
		absolutně	v % z nepřijatých	absolutně	v % z odvolání	absolutně	v % z odvolání
1. kolo	275	29	10,5	15	51,7	0	0,0
2. kolo	23	6	26,1	6	100,0	0	0,0
další kola	42	0	0,0	0	0	0	0,0
celkem	340	35	10,3	21	60,0	0	0,0

Proti rozhodnutí ředitelů škol o nepřijetí ke studiu na vyšší odborné škole se ve všech kolech odvolalo celkem 35 uchazečů. Celkem 21 z nich (60 %) bylo přijato na základě autoremedury. Ke Krajskému úřadu Ústeckého kraje se neodvolal žádný uchazeč.

Tab. č. 60

Prospěch studentů na VOŠ (denní forma studia)

počet studentů	z toho	
	splňující podmínky postupu do vyššího ročníku (k absolutoriu)	ostatní
1 323	996	327

Z 1 323 studentů vyššího odborného studia splnilo podmínky postupu do vyššího ročníku resp. k absolutoriu 75,3 % studentů.

Tab. č. 61

Skladba studentů VOŠ u absolutoria (denní forma studia)

počet studentů konajících poprvé absolutorium	z toho studenti z			počet studentů konajících opravné absolutorium
	daného školního roku	minulého školního roku	předchozích školních let	
384	380	4	0	35

K absolutoriu v prvním řádném termínu postoupilo ve školním roce 2014/2015 na vyšších odborných školách celkem 384 studentů, o 23,9 % více než v předchozím období. Opravné

absolutorium skládalo 35 studentů, což je více o 29,6 % v porovnání s minulým školním rokem.

Tab. č. 62

Prospěch studentů VOŠ u poprvé skládaného absolutoria (denní forma studia)

počet studentů konajících poprvé absolutorium	z toho u absolutoria		
	prospělo s vyznamenáním	prospělo	neprospělo
384	121	220	43

U poprvé skládaného absolutoria prospělo s vyznamenáním 31,5 % studentů, 57,3 % jich prospělo a zbývající část studentů neprospěla. V porovnání s předchozím školním rokem došlo k mírnému navýšení u studentů, kteří prospěli s vyznamenáním.

Tab. č. 63

Prospěch studentů VOŠ u opravného absolutoria (denní forma studia)

počet studentů konajících opravné absolutorium	z toho u opravného absolutoria		
	prospělo s vyznamenáním	prospělo	neprospělo
35	4	19	12

Z počtu 35 studentů skládajících opravné absolutorium prospělo 19 (54,3 %), 4 studenti prospěli s vyznamenáním (11,4 %) a zbývajících 12 studentů neprospělo (34,3 %).

Tab. č. 64

Integrovaní studenti ve VOŠ

integrování studenti celkem	z toho								
	mentálně postižení	sluchově postižení	zrakově postižení	vady řeči	tělesně postižení	s více vadami	vývojové poruchy učení	autisté	vývojové poruchy chování
0	0	0	0	0	0	0	0	0	0

Ve sledovaném školním roce nebyl na vyšších odborných školách vykázan žádný integrovaný student.

Tab. č. 65

Účast studentů VOŠ na přehlídkách a soutěžích vyhlašovaných MŠMT

počet účastníků v jednotlivých kolech			
školní kolo	okresní kolo	oblastní kolo	ústřední kolo
46	4	0	2

Ve školním roce 2014/2015 se přehlídek a soutěží vyhlašovaných MŠMT zúčastnilo celkem 52 studentů vyšších odborných škol, což je o 31,6 % méně, než v předchozím školním roce. Z celkového počtu se 88,5 % zúčastnilo školního kola.

Tab. č. 66

Pedagogičtí pracovníci VOŠ - učitelé

učitelé			
celkem	z toho ženy	přepočtení na plně zaměstnané	z toho bez kvalifikace pro přímou pedagogickou činnost
209	145	103	4,6

Na vyšších odborných školách pracovalo ve sledovaném školním roce celkem 209 pedagogických pracovníků - učitelů, o 3,2 % méně než v minulém období. Z tohoto počtu tvořily 69,4 % ženy, obdobně jako v předchozích letech. V přepočtu připadá na jednoho učitele vyšší odborné školy 6,3 žáků denního studia. Podíl pedagogických pracovníků s odbornou kvalifikací pro přímou pedagogickou činnost tvoří 95,5 %.

Tab. č. 67

Další vzdělávání interních pedagogických pracovníků VOŠ

počet PP, kteří se zúčastnili vzdělávací akce (včetně vícenásobné účasti)		počet PP, kteří se nezúčastnili žádné vzdělávací akce
dle vyhlášky č. 317/2005 Sb.	ostatní	
44	58	45

Akcí v rámci dalšího vzdělávání pedagogických pracovníků se ve školním roce 2014/2015 zúčastnilo 78,5 % pedagogů, což je o 4,1 % více než v minulém období.

2.6 Konzervatoř

V této kapitole jsou uvedeny údaje za jedinou konzervatoř v kraji, kterou zřizuje Ústecký kraj, a která sídlí v Teplicích. V daném školním roce realizovala pouze výuku šestiletých oborů vyššího odborného vzdělání v konzervatoři.

Tab. č. 68

Počet oddělení, žáků (studentů) a absolventů konzervatoře

denní forma studia			ostatní formy studia		
počet oddělení	počet žáků (studentů)	počet absolventů	počet oddělení	počet žáků (studentů)	počet absolventů
10	133	16	10	87	9

Na konzervatoři studovalo ve školním roce 2014/2015 celkem 220 žáků (studentů), z toho 60,5 % z nich v denní formě. Vzdělání v konzervatoři ukončilo celkem 25 žáků (studentů), také zde byl většinový podíl žáků (studentů) denní formy studia.

Tab. č. 69

Žáci (studenti) přihlášení a přijatí ke studiu na konzervatoři

počet přihlášených k denní formě studia v			počet přijatých k denní formě studia v			úspěšnost přijetí (v %) v		
1. kole	2. kole	dalších kolech	1. kole	2. kole	dalších kolech	1. kole	2. kole	dalších kolech
46	7	4	25	4	3	54,3	57,1	75,0

Možnost přihlášení ke studiu na konzervatoři využili ve sledovaném školním roce uchazeči ve všech kolech přijímacího řízení. Celkový počet přihlášených tak činil 57 žáků (studentů), což je o 11,8 % více než v předchozím období. Přijato bylo následně 32 z nich.

Tab. č. 70

Průběh přijímacího řízení na konzervatoři

počet přihlášených v součtu všech kol	počet přijatých v součtu všech kol		skutečně nastoupilo ke studiu	
	absolutně	v % z přihlášených	absolutně	v % z přijatých
57	32	56,1	28	87,5

Z výše uvedených tabulek s údaji o průběhu přijímacího řízení je patrné, že ke studiu na konzervatoři bylo přijato 56,1 % uchazečů. Z nich k vlastnímu studiu nastoupilo 87,5 %.

Tab. č. 71

Odvolací řízení proti nepřijetí žáka ke studiu na konzervatoři

	počet nepřijatých	počet odvolání celkem		počet přijatých na základě autoremedury		počet přijatých na základě odvolání ke KÚ	
		absolutně	v % z nepřijatých	absolutně	v % z odvolání	absolutně	v % z odvolání
1. kolo	21	4	19,0	0	0,0	0	0,0
2. kolo	3	0	0,0	0	0,0	0	0,0
další kola	1	0	0,0	0	0,0	0	0,0
celkem	25	4	16,0	0	0,0	0	0,0

Proti rozhodnutí ředitele školy o nepřijetí ke studiu na konzervatoři se odvolali čtyři uchazeči, jejich žádost byla zamítnuta.

Tab. č. 72

Prospěch žáků (studentů) na konzervatoři

pololetí	počet žáků (studentů)	z toho							
		prospělo s vyznamenáním		prospělo		neprospělo		neklasifikováno	
		absolutně	v %	absolutně	v %	absolutně	v %	absolutně	v %
I. pol.	131	24	18,3	64	48,9	7	5,3	36	27,5
II. pol.	129	28	21,7	71	55,1	7	5,4	23	17,8

V prvním pololetí školního roku 2014/2015 se na konzervatoři vzdělávalo celkem 131 žáků (studentů). Z tohoto počtu nejvíce žáků (studentů) prospělo (48,9 %). Ve druhém pololetí studovalo na konzervatoři celkem 129 žáků (studentů). Z tohoto počtu nejvíce žáků (studentů) prospělo 55,1 %, s vyznamenáním prospělo 21,7 %, neprospělo 5,4 % a poměrně velký počet žáků (studentů) – 17,8 % nebylo klasifikováno.

Tab. č. 73

Skladba žáků denní formy studia na konzervatoři u maturitní zkoušky

počet žáků konajících poprvé MZ	z toho žáci z			počet žáků konajících opravné MZ
	daného školního roku	minulého školního roku	předchozích školních let	
16	15	1	0	6

K ukončení části vzdělávacího programu odpovídající střednímu vzdělání s maturitní zkouškou bylo v prvním řádném termínu ve školním roce 2014/2015 na konzervatoři připuštěno celkem 16 žáků (o tři více než v minulém roce), 6 žáků skládalo opravnou maturitní zkoušku.

Tab. č. 74

Prospěch žáků denní formy studia na konzervatoři u poprvé skládané maturitní zkoušky

počet žáků konajících poprvé MZ	z toho u maturitní zkoušky		
	prospělo s vyznamenáním	prospělo	neprospělo
16	6	4	6

Ze všech žáků skládajících poprvé maturitní zkoušku 4 žáci konzervatoře prospěli (25 %) a shodně 6 žáků prospělo s vyznamenáním a neprospělo (37,5 %).

Tab. č. 75

Prospěch žáků denní formy studia na konzervatoři u opravné maturitní zkoušky

počet žáků konajících opravnou MZ	z toho u opravné maturitní zkoušky		
	prospělo s vyznamenáním	prospělo	neprospělo
6	0	3	3

Opravnou maturitní zkoušku skládalo šest žáků, tři z nich prospěli a stejný počet neprospěl.

Tab. č. 76

Skladba studentů konzervatoře u absolutoria

počet studentů konajících poprvé absolutorium	z toho studenti z			počet žáků konajících opravné absolutorium
	daného školního roku	minulého školního roku	předchozích školních let	
17	16	0	1	0

K absolutoriu v prvním řádném termínu postoupilo ve školním roce 2014/2015 na konzervatoři celkem 17 studentů, o 7 více než v minulém období. Opravné absolutorium neskládal žádný student.

Tab. č. 77

Prospěch studentů konzervatoře u poprvé skládaného absolutoria

počet studentů konajících poprvé absolutorium	z toho u absolutoria		
	prospělo s vyznamenáním	prospělo	neprospělo
17	5	12	0

U poprvé skládaného absolutoria prospělo s vyznamenáním 29,4 % studentů, 70,6 % jich prospělo.

Tab. č. 78

Prospěch studentů konzervatoře konajících opravné absolutorium

počet studentů konajících poprvé absolutorium	z toho u absolutoria		
	prospělo s vyznamenáním	prospělo	neprospělo
0	0	0	0

Žádný student konzervatoře ve školním roce 2014/2015, stejně jako v minulém období, nekonal opravné absolutorium.

Tab. č. 79

Hodnocení chování žáků (studentů) denní formy studia na konzervatoři

pololetí	počet žáků (studentů)	z toho							
		s 2. stupněm chování		se 3. stupněm chování		podmínečně vyloučení		vyloučení	
		absolutně	v %	absolutně	v %	absolutně	v %	absolutně	v %
I. pol.	131	7	5,3	11	8,4	6	4,6	0	0,0
II. pol.	129	2	1,6	12	9,3	3	2,3	0	0,0

Počet žáků (studentů), kterým bylo v průběhu minulého školního roku uloženo některé z kázeňských opatření se, je v porovnání s předchozím obdobím podobný.

Tab. č. 80

Docházka žáků denní formy studia na konzervatoři

pololetí	počet žáků	počet zameškaných hodin	z toho		počet zameškaných hodin na žáka	počet zameškaných neomluvených hodin na žáka
			počet neomluvených			
			absolutně	v %		
I. pololetí	131	5 449	425	7,8	41,6	3,2
II. pololetí	129	5 473	335	6,1	42,4	2,6

V porovnání s předchozím školním rokem došlo k mírnému poklesu zameškaných omluvených hodin, a to jak v absolutním vyjádření, tak v přepočtu na žáka (studenta). Počet neomluvených hodin byl nižší pouze v prvním pololetí.

Tab. č. 81

Účast žáků (studentů) konzervatoře na přehlídkách a soutěžích vyhlašovaných MŠMT

počet účastníků v jednotlivých kolech			
školní kolo	okresní kolo	oblastní kolo	ústřední kolo
0	4	4	9

Ve školním roce 2014/2015 se přehlídek a soutěží vyhlašovaných MŠMT v součtu všech kol účastnilo 17 žáků (studentů) konzervatoře, což je o 9 více než v předchozím období.

Tab. č. 82

Pedagogičtí pracovníci konzervatoře - učitelé

učitelé			
celkem	z toho ženy	přepočtení na plně zaměstnané	z toho bez kvalifikace pro přímou pedagogickou činnost
73	38	50,9	1

V konzervatoři pracovalo ve sledovaném školním roce celkem 73 pedagogických pracovníků - učitelů, stejně jako v minulém období. Z tohoto počtu tvořily 52,1 % ženy, obdobně jako v předchozích letech. V přepočtu připadá na jednoho učitele konzervatoře 1,8 žáka denního studia. Podíl pedagogických pracovníků s odbornou kvalifikací pro přímou pedagogickou činnost tvoří 98,6 %.

Tab. č. 83

Další vzdělávání interních pedagogických pracovníků konzervatoře

počet PP, kteří se zúčastnili vzdělávací akce (včetně vícenásobné účasti)		počet PP, kteří se nezúčastnili žádné vzdělávací akce
dle vyhlášky č. 317/2005 Sb.	ostatní	
5	1	67

Akcí v rámci dalšího vzdělávání pedagogických pracovníků se ve školním roce 2014/2015 zúčastnilo 8,2 % pracovníků konzervatoře. Větší zájem byl o vzdělávací akce dle vyhlášky č. 317/2005 Sb., o dalším vzdělávání pedagogických pracovníků, ve znění pozdějších předpisů.

2.7 Vzdělávání dětí, žáků a studentů se speciálními vzdělávacími potřebami a dětí, žáků a studentů nadaných

2.7.1 Základní školy pro žáky se speciálními vzdělávacími potřebami (dále speciální školy)

V této kapitole jsou uvedeny údaje za základní školy (resp. jejich součásti) samostatně zřízené pro žáky se speciálními vzdělávacími potřebami. Jedná se o základní školu praktickou, tj. základní školu zřízenou pro žáky s lehkým mentálním postižením a základní školu speciální, tj. základní školu zřízenou pro žáky s těžkým mentálním postižením, žáky s více vadami nebo autismem.

Tab. č. 84

Přehled a struktura speciálních škol dle okresu a zřizovatele

okres	zřizovatel								celkem	
	Ústecký kraj		obec		církev		jiný			
	ZŠ prakt.	ZŠ spec.	ZŠ prakt.	ZŠ spec.	ZŠ prakt.	ZŠ spec.	ZŠ prakt.	ZŠ spec.	ZŠ prakt.	ZŠ spec.
Děčín	0	5	0	0	0	0	0	1	0	6
Chomutov	0	0	0	4	0	0	0	0	0	4
Litoměřice	0	5	0	0	0	0	0	0	0	5
Louny	0	4	1	1	0	0	0	0	1	5
Most	0	2	0	1	0	0	0	0	0	3
Teplice	0	4	0	1	0	0	1	1	1	6
Ústí n. L.	0	2	0	0	0	0	0	0	0	2
celkem	0	22	1	7	0	0	1	2	2	31

Ve školním roce 2014/2015 bylo ve školském rejstříku na území Ústeckého kraje registrováno celkem 33 aktivních škol (resp. součástí) poskytujících základní vzdělání pro žáky se speciálními vzdělávacími potřebami, z toho 2 vzdělávající pouze podle vzdělávacího programu pro žáky s lehkým mentálním postižením (základních školy praktické) a 30 speciálních. Přesně 2/3 z nich zřizoval Ústecký kraj. Specifickou skupinu tvoří děti s hlubokým mentálním postižením, kterým je umožněna jiná forma vzdělávání v souladu s ustanovením § 42 zákona č. 561/2004 Sb., o předškolním, základním, středním, vyšším odborném a jiném vzdělávání (školský zákon), ve znění pozdějších předpisů.

Tab. č. 85

Počet tříd a žáků ve speciálních školách dle okresu

okres	počet tříd	počet žáků	počet žáků na třídu	přípravný stupeň ZŠ speciální	
				počet tříd	počet dětí
Děčín	57	503	8,8	0	0
Chomutov	72	674	9,4	0	0
Litoměřice	51	448	8,8	0	0
Louny	50	489	9,8	0	0
Most	66	655	9,9	3	18
Teplice	59	525	8,9	1	4
Ústí n. L.	73	747	10,2	1	13
celkem	428	4 041	9,4	5	35

Ve školním roce 2014/2015 se v základních školách pro žáky se speciálními vzdělávacími potřebami v Ústeckém kraji vzdělávalo celkem 4 041 žáků v 428 třídách, což znamená 9,4 žáků na třídu (podobně jako v minulém roce). Počet tříd meziročně poklesl o 5,9 %, stejně jako počet žáků (o 3,6 %).

Tab. č. 86

Prospěch žáků ve speciálních školách

pololetí	počet žáků	z toho					
		prospělo s vyznamenáním		prospělo		neprospělo	
		absolutně	v %	absolutně	v %	absolutně	v %
I. pololetí	4 041	604	14,9	2 195	54,3	145	3,6
II. pololetí		590	14,6	2 301	56,9	159	3,9

Struktura žáků speciálních škol dle závěrečného prospěchu se v obou pololetích příliš nelišila. Nejvíce žáků prospělo, přibližně 15 % prospělo s vyznamenáním a necelá 4 % žáků neprospěla. Zbývající počet žáků do celkového nebyl klasifikován.

Tab. č. 87

Počet žáků speciálních škol, kteří ukončili povinnou školní docházku

okres	celkem	z toho v					
		1. – 5. ročníku	6. ročníku	7. ročníku	8. ročníku	9. ročníku	10. ročníku
Děčín	98	0	0	2	20	64	12
Chomutov	97	0	0	6	15	63	13
Litoměřice	56	0	0	0	2	42	12
Louny	60	0	0	0	11	42	7
Most	111	0	0	1	8	76	26
Teplice	87	0	0	3	12	56	16
Ústí n. L.	100	0	0	5	10	76	9
celkem	609	0	0	17	78	419	95

Ve školním roce 2014/2015 ukončilo povinnou školní docházku v základních školách pro žáky se speciálními vzdělávacími potřebami celkem 609 žáků, o 33,8 % více než v minulém sledovaném období. Z tohoto počtu jich necelých 15,6 % ukončilo povinnou školní docházku v nižším než 9. ročníku.

Tab. č. 88

Výsledky výchovy žáků ve speciálních školách

pololetí	počet žáků	z toho			
		s 2. stupněm chování		se 3. stupněm chování	
		absolutně	v %	absolutně	v %
I. pololetí	4 041	161	4,0	64	1,6
II. pololetí		194	4,8	140	3,5

V průběhu školního roku 2014/2015 bylo v jednotlivých pololetích školního roku z celkového počtu 4 041 žáků speciálních škol ohodnoceno druhým stupněm chování 4,0 % resp. 4,8 % žáků a třetím stupněm 1,6 % resp. 3,5 % žáků. Hodnoty se oproti předchozímu sledovanému období u druhého i třetího stupně v obou pololetí zvýšily.

Tab. č. 89

Docházka žáků do speciálních škol

pololetí	počet žáků	počet zameškaných hodin	z toho		počet zameškaných hodin na žáka	počet zameškaných neomluvených hodin na žáka
			počet neomluvených			
			absolutně	v %		
I. pololetí	4 041	289 315	12 628	4,4	71,6	3,1
II. pololetí		351 210	19 251	5,5	86,9	4,8

Z uvedených čísel mapujících docházku žáků do speciálních základních škol je patrné, že ve vztahu k předchozímu školnímu roku se nepatrně zvýšil počet zameškaných hodin na žáka v obou pololetí. Naopak u neomluvených hodin na jednoho žáka je výsledný počet v obou pololetích nižší.

Tab. č. 90

Asistenti pedagoga ve speciálních školách

	asistenti pedagoga pro žáky zdravotně postižené		asistenti pedagoga pro žáky se sociálním znevýhodněním	
	fyzicky	přepočteno	fyzicky	přepočteno
celkem	141	101,7	6	6,0

Žákům se speciálními vzdělávacími potřebami pomáhalo se zvládnutím povinné školní docházky na speciálních základních školách ve školním roce 2014/2015 celkem 147 asistentů pedagoga, z toho 141 pro žáky zdravotně postižené. V součtu je to, v porovnání s minulým školním rokem, zvýšení o 7 pracovních míst (5,2 %).

2.7.2 Mateřské a základní školy při zdravotnickém zařízení

V této kapitole jsou uvedeny údaje za školy poskytující předškolní a základní vzdělávání, které ve školním roce 2014/2015 fungovaly při některém typu zdravotnického zařízení (při nemocnici, při dětské ozdravně, při dětské lázeňské léčebně, při dětské psychiatrické léčebně apod.). V mateřské (a základní) škole při zdravotnickém zařízení se mohou vzdělávat žáci se zdravotním oslabením nebo žáci dlouhodobě nemocní umístění v tomto zdravotnickém zařízení, pokud to jejich zdravotní stav umožňuje. K zařazení do školy při zdravotnickém zařízení se vyžaduje doporučení ošetřujícího lékaře a souhlas zákonného zástupce dítěte.

Rozsah a organizaci výuky žáka určuje ředitel školy po dohodě s ošetřujícím lékařem. Všechny krajem zřizované školy při zdravotnickém zařízení jsou součástí některé speciální základní školy.

Tab. č. 91

Počet a struktura MŠ při zdravotnickém zařízení dle okresu a zřizovatele

okres	zřizovatel				celkem
	Ústecký kraj	obec	církev	jiný	
Děčín	2	0	0	0	2
Chomutov	0	2	0	0	2
Litoměřice	0	0	0	0	0
Louny	0	1	0	0	1
Most	0	0	0	0	0
Teplice	1	0	0	0	1
Ústí n. L.	1	0	0	0	1
celkem	4	3	0	0	7

Tab. č. 92

Počet a struktura ZŠ při zdravotnickém zařízení dle okresu a zřizovatele

okres	zřizovatel				celkem
	Ústecký kraj	obec	církev	jiný	
Děčín	2	0	0	0	2
Chomutov	0	2	0	0	2
Litoměřice	0	0	0	0	0
Louny	1	1	0	0	2
Most	1	0	0	0	1
Teplice	1	0	0	0	1
Ústí n. L.	1	0	0	0	1
celkem	6	3	0	0	9

Ve školním roce 2014/2015 bylo ve školském rejstříku na území Ústeckého kraje registrováno celkem 7 škol poskytujících předškolní a 9 škol poskytujících základní vzdělání, fungujících při zdravotnickém zařízení. Jejich počet i struktura zůstává několik let neměnná.

Tab. č. 93

Průměrný počet dětí v MŠ při zdravotnickém zařízení

průměrný počet dětí	z toho	
	dívek	opakovaně v %
58	26	45,1

Průměrný počet dětí je stanoven jako součet dní strávených jednotlivými dětmi při vyučování ve vykazující škole dělený celkovým počtem dní, po nichž se ve škole vyučuje. Ve školním roce 2014/2015 bylo v mateřských školách při zdravotnických zařízeních umístěno průměrně 58 dětí, o 7,9 % méně než v minulém období. Počet dětí v mateřských školách při zdravotnických zařízeních v průběhu celého školního roku činil 1 574. Z tohoto počtu jich 710 zde pobývalo opakovaně (45,1 %).

Tab. č. 94

Věková skladba dětí v MŠ při zdravotnickém zařízení

podíl dětí ve věku (v %)					
2 roky	3 roky	4 roky	5 let	6 let	starší 6-ti let - odklad PŠD
16,8	24,1	21,2	19,6	14,5	3,8

Z celkového počtu dětí, které navštěvovaly mateřské školy během své hospitalizace ve zdravotnickém zařízení, bylo nejvíce ve věku 3 a 4 let, stejně jako v posledních letech.

Tab. č. 95

Průměrný počet a skladba žáků v ZŠ při zdravotnickém zařízení

průměrný počet žáků	z toho		z toho		z toho v %	
	1. stupeň	2. stupeň	dívek	opakovaně v %	z běžné ZŠ	ze speciální ZŠ
145	65	80	65	6,3	93,9	6,1

Ve školním roce 2014/2015 bylo v základních školách při zdravotnických zařízeních umístěno průměrně 145 žáků, tedy o 9 žáků více (6,6 %), než v minulém školním roce. Počet žáků v základních školách při zdravotnických zařízeních v průběhu celého školního roku činil 3 456. Opakovaně zde, z výše uvedeného počtu, pobývalo 216 žáků (6,3 %).

2.7.3 Přípravné třídy

Přípravné třídy byly do 31. 8. 2015 zřizovány v souladu s ustanovením § 47 zákona č. 561/2004 Sb., o předškolním, základním, středním, vyšším odborném a jiném vzdělávání, školský zákon, ve znění pozdějších předpisů (dále jen „školský zákon“), obcí, svazkem obcí nebo krajem se souhlasem krajského úřadu pro děti se sociálním znevýhodněním. Za děti se sociálním znevýhodněním jsou považovány děti z rodinného prostředí s nízkým sociálně kulturním postavením, děti ohrožené sociálně patologickými jevy, děti azylantů a účastníci řízení o udělení azylu na území České republiky. Přípravné třídy se ukazují být účinným nástrojem vyrovnávání sociálního znevýhodnění, které si s sebou do začátku školní docházky děti ze sociokulturně znevýhodněného prostředí přinášejí.

Dne 1. 9. 2015 nabyla účinnosti novela školského zákona, kde, kromě jiného, se změnilo i ustanovení § 47 s tím, že přípravné třídy základní školy se mohou zřizovat pro děti v posledním roce před zahájením povinné školní docházky, u kterých je předpoklad, že zařazení do přípravné třídy vyrovná jejich vývoj, přednostně děti, kterým byl povolen odklad povinné školní docházky. Přípravnou třídu lze zřídit, pokud se v ní bude vzdělávat nejméně 10 dětí. Tím byla odstraněna podmínka pro přijímání dětí do přípravné třídy, kdy přijetí bylo umožněno pouze dětem se sociokulturním znevýhodněním.

Tab. č. 96

Vývoj počtu přípravných tříd a dětí

Školní rok	Počty tříd	Počty dětí
2013/2014	79	985
2014/2015	78	1 012

Z uvedené tabulky vyplývá, že počty schválených přípravných tříd Krajským úřadem Ústeckého kraje jsou již po tři roky přibližně stejně vysoké, jen počty dětí se v nich stále zvyšují. Ze strany KÚ ÚK je vznik přípravných tříd velice podporován.

Přípravné třídy jsou nezastupitelné v přípravě dětí nejen sociálně znevýhodněných ale všech dětí nepřípravených na vstup do školy. Vytváření přípravných tříd se doporučuje zvláště v lokalitách s vyšším zastoupením sociálně znevýhodněných skupin obyvatelstva tak, aby i tato skupina dětí byla připravena na vstup do první třídy. Vzdělávání dětí v přípravné třídě probíhá podle Školního vzdělávacího programu pro předškolní vzdělávání, který vychází z Rámcového vzdělávacího programu pro předškolní vzdělávání.

Rámcový vzdělávací program pro předškolní vzdělávání (RVP PV) vymezuje hlavní požadavky, podmínky a pravidla pro institucionální vzdělávání dětí předškolního věku. Tato pravidla se vztahují na pedagogické činnosti probíhající ve vzdělávacích institucích zařazených do rejstříku škol a školských zařízení. Jsou závazná pro předškolní vzdělávání v mateřských školách, v mateřských školách s programem upraveným podle speciálních potřeb dětí a v přípravných třídách základních škol.

2.7.4 Vzdělávání dětí, žáků a studentů mimořádně nadaných

V rámci Ústeckého kraje je péče nadaným žákům věnována zejména v rámci rozšířené výuky jednotlivých předmětů (výuka jazyků, matematiky a přírodovědných předmětů, informatiky a výpočetní techniky, výtvarné výchovy, hudební výchovy, tělesné výchovy). Proces práce s talenty zahrnuje zejména depistáž a identifikaci, úpravu výuky v klíčových předmětech, stanovení strategie výuky a volbu vhodných metod, vytváření mechanismů podporujících efektivní práci s talenty a účinné poradenství.

Počet žáků, kteří jsou ve školách identifikováni jako mimořádně nadaní a vzdělávání s individuálním vzdělávacím plánem, je v Ústeckém kraji dlouhodobě velmi nízký. Přes veškerou osvětu a aktivní přístup pedagogicko-psychologické poradny se dlouhodobě nedaří aktivizovat základní školy k pravidelné depistáži mezi žáky prvního stupně základního vzdělávání. Jako jednu z příčin vidíme dlouhodobě v přebytku volných míst ve víceletých programech vzdělávání na gymnáziích a obavě základních škol, že bude-li žák označen a vzděláván jako nadaný, povede to k jeho odchodu ze základní školy do osmiletého gymnázia, které je propagováno právě jako škola pro nadané žáky.

Činnost Střediska podpory nadání Ústeckého kraje se velmi osvědčila. Proškolené koordinátorky zaznamenávají v diagnostice nadaných úspěchy. Ve školním roce 2014/2015 bylo identifikováno 83 mimořádně nadaných dětí v Ústeckém kraji. Středisko podpory nadání nabízí posouzení úrovně rozumových schopností, identifikaci mimořádně nadaného dítěte, posouzení struktury nadání, posouzení tvořivosti, odhalení tzv. dvojí výjimečnosti (přítomnost mimořádného nadání a zároveň nějakého handicapu – nejčastěji ADHD, ADD, specifických poruch učení, poruchy autistického spektra), zhodnocení úrovně školních dovedností dítěte a návazně doporučení vhodných podpůrných opatření pro vzdělávání. Pracovnice Střediska konzultují s rodiči nadaných vhodný způsob rozvoje nadání dítěte i specifika vývoje a výchovy mimořádně nadaných dětí. S učiteli konzultují vhodná podpůrná vzdělávací opatření a pomáhají při tvorbě individuálních vzdělávacích plánů pro mimořádně nadané.

2.8 Základní umělecké a zájmové vzdělávání

2.8.1 Základní umělecké školy

Tab. č. 97

Počet a struktura ZUŠ dle okresu a zřizovatele

okres	zřizovatel				celkem
	Ústecký kraj	obec	církev	jiný	
Děčín	3	1	0	0	4
Chomutov	0	5	0	0	5
Litoměřice	0	5	0	0	5
Louny	0	4	0	0	4
Most	0	3	0	0	3
Teplice	2	3	0	0	5
Ústí n. L.	2	2	0	1	5
celkem	7	23	0	1	31

Celkový počet základních uměleckých škol se oproti předchozímu školnímu roku nezměnil. Většina základních uměleckých škol je zřizována obcemi (74,2 %), 7 krajem a jedna soukromým zřizovatelem. Jejich územní rozložení je v rámci kraje rovnoměrné.

Tab. č. 98

Počet žáků ZUŠ dle oborů a okresu

okres	počet žáků	z toho v oboru			
		tanečním	výtvarném	literárně dramatickém	hudebním
Děčín	1 950	90	454	75	1 331
Chomutov	2 536	508	522	142	1 364
Litoměřice	2 375	45	503	142	1 685
Louny	1 907	333	334	220	1 020
Most	2 419	455	631	185	1 148
Teplice	1 672	184	334	9	1 145
Ústí n. L.	2 080	213	549	43	1 275
celkem	14 939	1 828	3 327	816	8 968

Ve školním roce 2014/2015 navštěvovalo základní umělecké školy v kraji celkem 14 939 žáků, což je v porovnání s minulým obdobím nepatrné snížení o 0,5 %. Nejvíce žáků je v okresech Chomutov (17,0 %), Most (16,2 %) a Litoměřice (15,9 %). Stejně jako v minulých letech zcela převládá zájem o obor hudební (60 %). Procentuální rozložení zájmu o jednotlivé obory je již několik let stabilní.

Tab. č. 99

Počet dospělých žáků při studiu ZUŠ dle oborů

dospělých žáků celkem	z toho v oboru			
	tanečním	výtvarném	literárně dramatickém	hudebním
234	23	25	15	171

Základní umělecké školy se ve vzdělávání zaměřují také na rozvoj uměleckého talentu dospělých. Oproti školnímu roku 2013/2014 se jejich počet zvýšil o 3,5 %. Stejně jako u mládeže je zde preferováno vzdělávání v oborech hudebních (73,1 %).

Tab. č. 100
Pedagogičtí pracovníci ZUŠ

	fyzicky	přepočteno	z toho ženy
interní	632	475,1	393
externí	94	22,1	53
celkem	726	497,2	446

V uplynulém školním roce působilo na základních uměleckých školách celkem 726 pedagogických pracovníků, z toho 87,1 % v pevném pracovním poměru. Oproti předchozímu školnímu roku došlo ke zvýšení počtu pedagogických pracovníků o 4,6 %. Z celkového počtu pedagogických pracovníků tvořily 61,4 % ženy.

2.8.2 Zájmové vzdělávání

Tato kapitola uvádí údaje za střediska volného času, konkrétně za domy dětí a mládeže, stanice mladých techniků a stanice zájmových činností, které v kraji působí. Pro účely výroční zprávy nebyla vzhledem k objemu dat detailněji sledována činnost školních klubů a družin, které svým charakterem spadají do této skupiny školských zařízení, a proto je uveden pouze jejich výčet v členění dle okresu a zřizovatele.

Tab. č. 101
Počet a struktura SVČ dle okresu a zřizovatele

okres	zřizovatel				celkem
	Ústecký kraj	obec	církev	jiný	
Děčín	2	4	2	0	8
Chomutov	0	4	0	0	4
Litoměřice	0	6	0	1	7
Louny	1	2	0	0	3
Most	0	1	0	0	1
Teplice	2	3	2	0	7
Ústí n. L.	0	2	0	0	2
celkem	5	22	4	1	32

V Ústeckém kraji bylo ve školním roce 2014/2015 ve školském rejstříku registrováno celkem 32 aktivních středisek volného času (resp. domů dětí a mládeže a stanic zájmových činností), tj. stejný počet jako v předchozím školním roce. Došlo pouze ke změně zřizovatele u jednoho zařízení v okrese Chomutov.

Tab. č. 102

Počet a struktura ŠD a ŠK dle okresu a zřizovatele

okres	zřizovatel				celkem
	Ústecký kraj	obec	církev	jiný	
Děčín	4	42	2	2	50
Chomutov	0	35	0	2	37
Litoměřice	4	43	0	1	48
Louny	2	35	0	0	37
Most	2	24	0	1	27
Teplice	2	30	1	1	34
Ústí n. L.	2	30	0	0	32
celkem	16	239	3	7	265

Výše uvedená tabulka zobrazuje počet a strukturu školních družin a školních klubů na území Ústeckého kraje. Jak je z ní patrné, absolutní většinu (90,2 %) těchto zařízení zřizují obce, což je dáno tím, že družiny a kluby jsou zřizovány při jednotlivých základních školách. Celkový počet školních družin a školních klubů se o jednu snížil oproti předchozímu školnímu roku.

Tab. č. 103

Počet zájmových útvarů a jejich členů SVC

okres	počet zájmových útvarů	počet členů celkem	z toho			
			děti	žáci	studenti	ostatní
Děčín	558	9 054	910	6 239	696	1 209
Chomutov	255	2 659	383	2 051	5	220
Litoměřice	255	2 803	352	2 288	18	145
Louny	118	1 212	106	1 049	40	17
Most	65	681	107	525	0	49
Teplice	415	5 720	657	4 428	8	627
Ústí n. L.	252	3 392	843	1 779	3	767
celkem	1 918	25 521	3358	18 359	770	3 034

V porovnání s předchozím školním rokem došlo k mírnému snížení počtu zájmových útvarů (o 1,2 %), ale k navýšení počtu jejich členů (o 6,9 %). Pokud jde o strukturu členské základny, největší podíl tvoří tradičně žáci základních a středních škol (71,9 %).

Tab. č. 104

Příležitostná zájmová činnost SVC

okres	počet akcí	počet účastníků
Děčín	928	48 982
Chomutov	704	19 638
Litoměřice	462	22 736
Louny	591	22 099
Most	98	7 788
Teplice	1 195	41 621
Ústí n. L.	505	20 719
celkem	4 483	183 583

Mezi významné aktivity středisek volného času patří příležitostná zájmová činnost, která zahrnuje nepravidelné akce, probíhající odděleně od zájmové činnosti pravidelné. Z tabulky je patrné, že mezi dětmi i dospělými je o tuto zájmovou činnost zájem. Ve srovnání s předchozím školním rokem se celkový počet realizovaných akcí zvýšil (o 3,6 %) a stejně tak i počet zúčastněných (o 2,6 %).

Tab. č. 105
Prázdninová činnost SVČ

okres	počet táborů	počet účastníků
Děčín	127	3 476
Chomutov	26	585
Litoměřice	85	2 603
Louny	32	1 049
Most	13	455
Teplice	80	1 838
Ústí n. L.	77	1 958
celkem	440	11 964

Důležitou úlohu v činnosti tohoto typu zařízení zaujímá i prázdninová činnost, která probíhá formou letní a zimní dětské rekreace (táborů) i formou různých soustředění. Realizace těchto aktivit je přímo úměrná nabídce a poptávce i finančním možnostem rodičů. V porovnání se školním rokem 2013/2014 došlo ke snížení počtu pořádaných pobytových akcí o 7,2 % i počtu zúčastněných (o 4,8 %).

Tab. č. 106
Pedagogičtí pracovníci SVČ

	fyzicky	přepočteno	z toho ženy
interní	193	171,4	147
externí	926	-	514
celkem	1 119	-	661

V uplynulém školním roce působilo ve střediscích volného času celkem 1 119 pedagogických pracovníků, z toho 82,8 % se jich řadí mezi externí pracovníky, tj. zaměstnaných na základě dohod. Celkový počet pedagogických pracovníků je oproti minulému období nižší o 17,8 %. Z celkového počtu pedagogických pracovníků tvořily 59,1 % ženy.

Tab. č. 107
Pedagogičtí pracovní ŠD/ŠK

	fyzicky	přepočteno	z toho ženy
interní	1 083	736,2	1039
externí	157	-	106
celkem	1 240	-	1 145

Ve školním roce 2014/2015 se o žáky zapsané do školní družiny (školního klubu) staralo celkem 1 240 pedagogických pracovníků. Z tohoto počtu jich 87,3 % pracovalo v hlavním pracovním poměru. Ženy tvořily většinový, 92,3 % podíl.

Krajský úřad Ústeckého kraje je pověřen MŠMT ČR organizací školních, okresních a krajských soutěží, přehlídek a olympiád, které jsou vyhlášeny ministerstvem. Realizací

okresních a krajských kol soutěží typu A, B, C, D byl pověřen v každém okrese dům dětí a mládeže, nebo středisko volného času. Školní kola soutěží zajišťují základní a střední školy. Okresní a krajská kola předmětových soutěží organizačně zajišťují domy dětí a mládeže, střediska volného času, pověřené základní a střední školy v Ústeckém kraji a ve spolupráci a koordinačně podporované Krajským úřadem. Každoročně jsou soutěže finančně dotovány z MŠMT ČR z dotace ze státního rozpočtu České republiky k zabezpečení okresních a krajských kol vyhlašovaných MŠMT z programu Rozvojový program MŠMT ČR – Podpora okresních a krajských kol soutěží a přehlídek v zájmovém vzdělávání pro daný školní rok. Umělecké soutěže organizují v rámci Ústeckého kraje ZUŠ a finančně jsou podporované z MŠMT ČR, stejně jako předmětové soutěže. Sportovní soutěže zajišťují okresní rady AŠSK.

Okresní či krajská kola předmětových, sportovních a uměleckých soutěží, včetně olympiád a přehlídek, organizovaly pro krajský úřad tyto organizace:

- Středisko volného času Domeček, Chomutov, Jiráskova 4140
- Dům dětí a mládeže, Teplice, Masarykova 70, příspěvková organizace
- Dům dětí a mládeže, Žatec, Obránců míru 638, příspěvková organizace
- Dům dětí a mládeže a Zařízení pro další vzdělávání pedagogických pracovníků, Ústí nad Labem, příspěvková organizace
- Dům dětí a mládeže Děčín IV, Teplická 344/38, příspěvková organizace
- Dům dětí a mládeže Rozmarýn, Litoměřice, Plešivecká 1863/15, příspěvková organizace
- Středisko volného času, Most, Albrechtická 414, příspěvková organizace
- Obchodní akademie a jazyková škola s právem státní jazykové zkoušky, Ústí nad Labem, příspěvková organizace
- Střední škola pedagogická, hotelnictví a služeb, Litoměřice, příspěvková organizace
- Gymnázium, Teplice, Čs. dobrovolců 11, příspěvková organizace
- Gymnázium a Střední odborná škola dr. Václava Šmejkal, Ústí nad Labem, příspěvková organizace
- Základní umělecká škola Evy Randové, Ústí nad Labem, W. Churchilla 4, příspěvková organizace
- Základní umělecká škola, Teplice, Chelčického 4, příspěvková organizace
- Hotelová škola, Obchodní akademie a Střední průmyslová škola, Teplice, Benešovo náměstí 1, příspěvková organizace
- Speciální základní škola a Speciální mateřská škola, Děčín, příspěvková organizace
- Základní umělecká škola F. L. Gasmanna, Most, Obránců míru 2364, příspěvková organizace
- Základní umělecká škola T. G. Masaryka Chomutov
- Základní škola Ústí nad Labem, Rabasova 3282/3, příspěvková organizace

Velmi kladně hodnotíme spolupráci s UJEP Ústí nad Labem při organizaci soutěží a seminářů s Jednotou českých matematiků a fyziků (matematická olympiáda, fyzikální olympiáda).

V roce 2015 se neuskutečnila na území kraje žádná ústřední kola.

2.9 Poradenské služby

V této kapitole je charakterizována činnost Pedagogicko-psychologické poradny Ústeckého kraje a Zařízení pro další vzdělávání pedagogických pracovníků se sídlem v Teplicích (dále jako „PPP ÚK“). Tuto organizaci zřizuje Ústecký kraj jako příspěvkovou organizaci.

Seznam pracovišť:

- PPP Děčín – Čs. armády 1164/8 , 405 02 Děčín I
- PPP Chomutov – Na Průhoně 4800, 430 03 Chomutov
- PPP Kadaň – Fibichova 1129, 432 01 Kadaň, elokované pracoviště Klášterec n. O.
- PPP Litoměřice - Palachova 18, 412 01 Litoměřice
- PPP Louny – Postoloprtská 2636, 440 01 Louny
- PPP Most – J. Palacha 1534, 434 01 Most, elokované pracoviště Litvínov
- PPP Rumburk – Sukova 6, 408 01 Rumburk
- PPP Roudnice n. L. – Karlovo nám. 71, 413 01 Roudnice n. L.
- PPP Ústí n. L. – Čelakovského 703/2, 400 07 Ústí n. L.
- PPP Žatec – Smetanovo nám. 331, 438 01 Žatec
- PPP Teplice – Lípová 651/9, 415 01 Teplice, elokované pracoviště Bílina

Ve školním roce 2014/2015 bylo ve spolupráci s Městem Bílina a s účastí zřizovatele uvedeno do provozu detašované pracoviště PPP Teplice v Bílině. Na pracovišti je zajištěn každodenní provoz, předpokladem je zvýšení úrovně poradenské péče v složitě lokalitě, kterou v současné době Bílinsko je.

Tab. č. 108

Klienti (děti a žáci), jimž byla poskytnuta péče

	klienti, kterým byla poskytnuta péče			
	celkem	z toho individuální		skupinová
		celkem	z toho komplexně vyšetřených	
mateřské školy	2 408	2341	2 019	67
základní školy - 1. stupeň	5 263	4 798	3 790	465
základní školy - 2. stupeň	3 741	2 344	1 925	1397
střední školy	1 449	990	754	459
konzervatoře	6	6	1	0
vyšší odborné školy	1	1	1	0
rodiny, školsky nezařazení	1 211	1 187	805	24
celkem	14 079	11 667	9 295	2 412

Předchozí tabulka ukazuje, že organizace poskytuje poradenské služby napříč všemi typy škol. Vysoký počet klientů svědčí o existenci problematiky týkající se školství v oblasti péče o děti, žáky a studenty se speciálními vzdělávacími potřebami. Všechna pracoviště se zabývají klientelou od MŠ po žáky středních škol. Vedle diagnostických činností jsou poskytovány služby z oblastí terapie, reedukace, konzultací. Velká pozornost je věnována oblasti primární prevence, kde byl zaznamenán zvýšený zájem škol o realizaci preventivních programů. Tento zájem se rozšiřuje i do MŠ.

Tab. č. 109
Činnost PPP

charakter činnosti		počet celkem
individuální činnosti s klientem (dítě, žák, rodiče)	komplexní vyšetření	12 179
	ostatní individuální péče, to je: péče psychologa, spec. pedagoga a sociálně právní poradenství, IVP	8 703
poradenské činnosti se zákonými zástupci	individuální	6 762
	skupinové	24
služby pedagogům	metodická konzultace	1 959
	vedení kursů, seminářů, přednášek ap.	178
ostatní odborné činnosti	publikační a osvět. činnosti, metod. materiály	58
	stáže studentů	284
	propagační, dotazníkové a informační akce	46
	projekty pro školy	8
počet pobytových akcí (pobyty s dětmi, žáky, rodiči ap.)		1
počet osobodní pracovníků poradny		2
odborné podklady pro vzdělávací opatření		7 071
z toho doporučení k integraci		3 254

Tab. č. 110
Klienti (děti a žáci) dle důvodu příchodu do PPP

	školní zralost	výukové problémy	výchovné problémy	profesní orientace	ostatní
mateřské školy	1 710	0	177	0	521
základní školy - 1. stupeň	0	4 242	466	0	555
základní školy - 2. stupeň	0	2 021	392	404	924
střední školy	0	1 047	50	120	232
konzervatoře	0	5	1	0	0
vyšší odborné školy	0	1	0	0	0
rodiny, školsky nezařazení	671	90	53	18	379
celkem	2 381	7 406	1 139	542	2 611

Nejčastějším důvodem příchodu žáka do PPP zůstávají výukové problémy. Zákonní zástupci se obracejí na odborné pracovníky s důvěrou a očekávají pomoc. Všem jsou doporučena vyrovnávací nebo podpurná opatření, kterými se mají řídit v dalším období. Individuálně integrovaným žákům pak poradenští pracovníci poskytují konzultace při tvorbě a plnění individuálního vzdělávacího plánu. Odborní pracovníci se často zabývají výchovnými problémy žáků. O pomoc z této oblasti žádají zákonní zástupci i školy a přibývají žádosti z mateřských škol. Poradenští pracovníci spolupracují s výchovnými poradci škol a metodiky prevence rizikového chování a společně problémy eliminují. Snahou všech zůstává důkladná osvěta, aby se klienti na odborníky obraceli včas.

Tab. č. 111
Odborní pracovníci

	fyzicky	z toho ženy	přepočtení na plně zaměstnané
psychologové	23	17	20,8
pedagogičtí pracovníci	68	62	64,8
z toho speciální pedagogové	45	45	44
sociální pracovníci	11	10	10,4
ostatní	0	0	0
celkem	147	134	140

Počet pracovníků Pedagogicko-psychologické poradny Ústeckého kraje je s nárůstem výkonů nedostatečný. V uplynulém období se podařilo získat několik nových psychologů a speciálních pedagogů, ale nebyl vyrovnán počet za nekvalifikované pracovníky, kteří z organizace odešli. V současné době několik pracovišť hledá intenzivně psychology i speciální pedagogy. Navýšení celkového počtu zaměstnanců se stává prioritou v souvislosti s nadcházejícími změnami ve školském zákonu. Očekává se změna v komplexním pojetí poradenství, která se bez zvýšení počtu odborných pracovníků včetně sociálních pracovníků neobejde. Bohužel je dlouhodobě velmi nesnadné získat kvalifikované odborníky s praxí.

Pracovníci PPP se podílejí na péči o žáky SŠ se speciálními vzdělávacími potřebami. V souladu s právními předpisy jim jsou doporučována podpůrná opatření k vykonání maturitní zkoušky. Situaci ve školním roce 2014/2015 ilustruje následující tabulka.

Tab. č. 112
Klienti, kterým bylo vydáno doporučení k MZ pro žáky se SVP

klienti navštěvující	počet klientů	z toho s poruchami učení a chování
střední školy	201	193
konzervatoř	0	0
celkem	201	193

Z výsledků činnosti PPP ÚK vyplývá, že se za uplynulé období podařilo udržet standard všech odloučených pracovišť. Tato skutečnost je i přes neuspokojivý počet odborných pracovníků zajišťována především vysokou efektivitou práce, která byla v organizaci vybudována v předchozích dvou letech. Po celkové stabilizaci organizace je prioritou poskytování kvalitní odborné pomoci všem dětem, žákům, studentům, školám, školským zařízením, pedagogům, ředitelům, zákonným zástupcům a ve spolupráci s dalšími odbornými pracovišti jim vytvářet potřebný stupeň podpory. Stálým úkolem zůstává zkracování čekacích lhůt, neboť jsou stále města, kde se tento požadavek nedaří plnit v uspokojivé míře. Velkým přínosem je úzká spolupráce se zřizovatelem v oblasti poradenství pro školy v získávání projektů v oblasti primární prevence včetně studia pro metodiky. Tato spolupráce byla rozšířena o oblast protidrogové prevence. Odborníci z oblasti primární prevence se podílejí na posuzování efektivnosti programů určených k dotačnímu řízení. Spolupráce se zřizovatelem byla rozšířena do oblasti prevence kriminality.

Pedagogicko-psychologická poradna Ústeckého kraje a Zařízení pro další vzdělávání pedagogických pracovníků je v současné době nenahraditelnou součástí poradenského systému a významnou mírou se podílí na velmi žádané oblasti v dalším vzdělávání pedagogických pracovníků. Úloha této organizace ve spolupráci se speciálně pedagogickými

centry tvoří základní a nenahraditelný pilíř v prvotní a následné péči o děti, žáky a studenty se speciálními vzdělávacími potřebami.

2.10 Školská zařízení

2.10.1 Výchovná a ubytovací zařízení

V této kapitole jsou uvedeny údaje za domovy mládeže a internáty. Domovy mládeže poskytují žákům středních škol a studentům vyšších odborných škol ubytování, výchovně vzdělávací činnost navazující na výchovně vzdělávací činnost středních škol a vyšších odborných škol a zajišťuje těmto žákům a studentům školní stravování. Internát poskytuje dětem a žákům škol samostatně zřízených pro děti a žáky se zdravotním postižením a dětem přípravného stupně základní školy speciální ubytování a výchovně vzdělávací činnost navazující na výchovně vzdělávací činnost těchto škol a školských zařízení a zajišťuje dětem a žákům školní stravování.

Tab. č. 113

Přehled a struktura DM a I dle okresu a zřizovatele

okres	zřizovatel				celkem
	Ústecký kraj	obec	církev	jiný	
Děčín	8	0	0	0	8
Chomutov	2	0	0	0	2
Litoměřice	4	0	0	2	6
Louny	3	0	0	0	3
Most	2	1	0	0	3
Teplice	3	0	0	0	3
Ústí n. L.	2	0	0	0	2
celkem	24	1	0	2	27

V Ústeckém kraji bylo ve školním roce 2014/2015 ve školském rejstříku registrováno celkem 27 aktivních výchovných a ubytovacích zařízení (resp. domovů mládeže a internátů), všechny jako součást jiného školského subjektu. Většina je zřizována Ústeckým krajem (88,9 %). Nejvíce z nich se nachází v okrese Děčín z důvodu jeho geografických specifik. V porovnání s předchozím obdobím se celkový počet výchovných a ubytovacích zařízení v Ústeckém kraji snížil o dvě zařízení (v okrese Chomutov a Teplice).

Tab. č. 114

Provoz DM a I dle okresu

okres	ubytovací kapacita	počet výchovných skupin	počet ubytovaných žáků	využití kapacity v %
Děčín	936	26	526	56,2
Chomutov	351	11	195	55,6
Litoměřice	554	14	294	53,1
Louny	288	11	191	66,3
Most	339	10	260	76,7
Teplice	249	7	147	59,0
Ústí n. L.	426	7	297	69,7
celkem	3 143	86	1 910	60,8

Celková ubytovací kapacita všech internátů a domovů mládeže, které působily na území Ústeckého kraje ve školním roce 2014/2015, činila 3 143 míst, což je o 9,4 % méně než v předchozím školním roce. Domovy mládeže a internáty měly celkem 86 výchovných skupin a 1 910 ubytovaných žáků, což je oproti loňskému roku nárůst o 3 % žáků. V průměru je kapacita těchto zařízení využívána z 60,8 %. Z celkového počtu 1 910 ubytovaných je nejvíce žáků středních škol a studentů vyšších odborných škol.

Tab. č. 115
Pracovníci v DM a I

	fyzicky	z toho ženy	přepočtení na plně zaměstnané
vychovatelé	120	98	117,5
pracovníci sociální péče	2	2	1,4
asistenti pedagoga	5	5	5,0
celkem	127	105	123,9

Počet pedagogických pracovníků v tomto sledovaném období činí 127. Jejich počet se oproti předchozímu školnímu roku zvýšil o 15,5 %. Ve výchovných a ubytovacích zařízeních bylo ve školním roce 2014/2015 zaměstnáno z celkového počtu 82,7 % žen. Kromě vychovatelů v domovech mládeže (internátech) působilo ještě 5 asistentů pedagoga a 2 pracovníci sociální péče.

2.10.2 Zařízení školního stravování

V zařízeních školního stravování se uskutečňuje školní stravování dětí, žáků a studentů v době jejich pobytu ve škole či školském zařízení. Zařízení školního stravování mohou zajišťovat také stravování zaměstnanců škol a školských zařízení a stravovací služby i pro další osoby. Typy zařízení školního stravování jsou:

- školní jídelna
- školní jídelna – vývařovna
- školní jídelna – výdejna

Tab. č. 116
Počet a struktura aktivních ŠJ zařazených ve školském rejstříku dle okresu a zřizovatele

okres	zřizovatel				celkem
	Ústecký kraj	obec	církev	jiný	
Děčín	12	72	2	7	93
Chomutov	6	52	0	4	62
Litoměřice	5	79	2	4	90
Louny	5	64	0	1	70
Most	6	32	0	3	41
Teplice	8	76	1	1	86
Ústí n. L.	13	69	0	5	87
celkem	55	444	5	25	529

Školní stravování je součástí regionálního školství. V Ústeckém kraji bylo ve školním roce 2014/2015 ve školském rejstříku registrováno celkem 529 aktivních zařízení školního

stravování, z toho 16 samostatných a 513 jako součást jiného školského subjektu. Celkový počet zařízení školního stravování se oproti minulému školnímu roku o 9 zvýšil (1,7 %).

Tab. č. 117

Využití kapacit ŠJ dle zřizovatele

zřizovatel ŠJ	kapacita ŠJ	počet strávníků celkem	využití kapacity v %
Ústecký kraj	23 682	17 414	73,5
obec	121 819	92 966	76,3
církev	452	547	121,0
jiný	6 601	3 192	48,4
celkem	152 554	114 119	74,8

Ve školních jídelnách škol zřizovaných Ústeckým krajem se ve školním roce 2014/2015 pravidelně stravovalo 17 414 strávníků, což je o 3,1 % méně než v loňském školním roce, přičemž kapacita byla využita na 73,5 %. U školních jídelen škol zřizovaných obcemi Ústeckého kraje činí počet strávníků 92 966. Zde vidíme nepatrný nárůst oproti minulému školnímu roku (o 0,9 %). Kapacita školních jídelen škol zřizovaných obcemi byla využita na 76,3 %. Celkový počet strávníků se zvýšil o 0,7 %, kapacita byla průměrně využita na 74,8 %.

Tab. č. 118

Struktura strávníků ve ŠJ dle zřizovatele

zřizovatel ŠJ	strávníků celkem	z toho		
		děti, žáci a studenti	pracovníci škol a ŠZ	doplňková činnost
Ústecký kraj	17 414	11 717	3 601	2 096
obec	92 966	75 051	10 534	7 381
církev	547	450	44	53
jiný	3 192	2 559	339	294
celkem	114 119	89 777	14 518	9 824

Školní jídelny zajišťují kromě školního stravování také závodní stravování pro zaměstnance škol a školských zařízení, popřípadě pro ostatní strávníky v rámci doplňkové činnosti. Poskytováním stravování jiným osobám se školní jídelny snaží udržet provoz na ekonomicky výhodné úrovni. Nejvyšší podíl strávníků v rámci doplňkové činnosti vykazují zařízení školního stravování zřizovaná Ústeckým krajem (12,0 %), školní jídelny zřizované obcemi 7,9 % ze všech svých stravovaných a jídelny jiných zřizovatelů takto stravují 9,2 % strávníků. Počet stravovaných dětí, žáků a studentů se oproti předchozímu období zvýšil o 1,3 %.

Tab. č. 119

Vývoj podílu stravovaných dětí, žáků a studentů z celkového počtu strávníků ve ŠJ všech zřizovatelů

	šk. rok 2011/12		šk. rok 2012/13		šk. rok 2013/14		šk. rok 2014/15	
	abs.	v %	abs.	v %	abs.	v %	abs.	v %
celkem	111 622	100,0	111 865	100,0	113 775	100,0	114 119	100,0
z toho děti, žáci a studenti	86 879	77,8	87 443	78,2	88 633	77,9	89 777	78,7

Z tabulky je patrné, že se podíl stravovaných dětí, žáků a studentů z celkového počtu stravovaných ve sledovaném období mírně zvýšil.

Tab. č. 120
Pracovníci ŠJ dle zřizovatele

zřizovatel ŠJ	počet pracovníků fyzicky	přepočtený počet pracovníků	počet strážníků celkem	počet strážníků na 1 přepočteného pracovníka
Ústecký kraj	279	252,2	17 414	69,0
obec	1 897	1 573,1	92 966	59,1
církev	9	6,1	547	89,7
jiný	88	67,0	3 192	47,6
celkem	2 273	1 898,4	114 119	60,1

Produktivita práce ve školních jídelnách je poměrně vysoká. Celkem bylo ve školním roce 2014/2015 v zařízeních školního stravování zaměstnáno 2 273 pracovníků (o 0,7 % méně než v předchozím období). Na jednoho přepočteného pracovníka vychází v průměru 60,1 stravovaného, což je přibližně o deset více než v minulém školním roce.

2.10.3 Školská zařízení pro výkon ústavní výchovy, ochranné výchovy a pro preventivně výchovnou péči

V této kapitole jsou uvedeny údaje za dětské domovy a dětské domovy, při kterých působí základní školy se speciálním vzdělávacím programem a praktické školy.

Tab. č. 121
Počet a struktura DD dle okresu a zřizovatele

okres	zřizovatel				celkem
	Ústecký kraj	obec	církev	jiný	
Děčín	3	0	0	0	3
Chomutov	3	0	0	0	3
Litoměřice	2	0	0	0	2
Louny	1	0	0	0	1
Most	2	0	0	0	2
Teplice	3	0	0	0	3
Ústí n. L.	3	0	0	0	3
celkem	17	0	0	0	17

Ústecký kraj zřizoval ve školním roce 2014/2015 celkem 17 dětských domovů, stejně jako v předchozích letech. V počtu těchto zařízení patří Ústecký kraj mezi nejpočetněji obsazené, proto je tento stav považován za konečný a nepředpokládá se další rozšiřování kapacit.

Tab. č. 122

Kapacita DD a počet skupin, bytů a umístěných dětí a nezaopatřených osob dle okresu

okres	kapacita	počet dětí a nezaopatřených osob	využití kapacity v %	počet ložnic	počet bytů
Děčín	120	114	95,0	46	2
Chomutov	126	109	86,5	30	7
Litoměřice	88	88	100,0	0	11
Louny	87	84	96,6	0	11
Most	80	87	108,8	37	0
Teplice	152	150	98,7	19	12
Ústí n. L.	112	103	92,0	11	10
celkem	765	735	96,1	143	53

Ve školním roce 2014/2015 činila kapacita všech dětských domovů v Ústeckém kraji celkem 765 míst. Celkem v nich bylo umístěno 735 dětí a nezaopatřených osob, což znamená navýšení o 8,1 % oproti předchozímu roku. Procentuální využití kapacit těchto zařízení se také navýšilo na hodnotu 96,1 %. Počet dětí umístěných do dětských domovů je však variabilní, mění se podle toho, jak děti přicházejí z dětského diagnostického ústavu a dalších zařízení a na druhé straně odcházejí do rodin, náhradní rodinné péče, adopce, případně do jiných zařízení. Kapacita dětských domovů je stanovena v souladu se zákonem č. 109/2002 Sb., o výkonu ústavní výchovy nebo ochranné výchovy ve školských zařízeních a o preventivně výchovné péči ve školských zařízeních a o změně dalších zákonů, ve znění pozdějších předpisů. Zařízení, která z organizačních důvodů potřebují jiné uspořádání, mají výjimku schválenou MŠMT v souladu s § 4 odst. 6, výše uvedeného zákona.

Tab. č. 123

Věková skladba dětí a nezaopatřených osob umístěných v DD

věk	počet dětí a nezaopatřených osob celkem	z toho	
		dívky	chlapani
0 - 3 roky	25	13	12
4 - 6 let	84	40	44
7 - 15 let	413	192	221
16 - 18 let	160	78	82
18 a více let	62	31	31
celkem	744	354	390

Věková skladba dětí a nezaopatřených osob umístěných v dětských domovech se ve školním roce 2014/2015 pohybovala od nejmladších dětí až po děti zletilé a ve srovnání se školním rokem předcházejícím se příliš neměnila. Z celkového počtu 744 dětí a nezaopatřených osob jich 3,4 % bylo mladších 3 let, dětí předškolního věku (4 - 6 let) bylo 11,3 %. Nejvíce dětí bylo ve věku 7 - 15 let (55,5 %). Početná byla též věková kategorie 16 - 18 let (21,5 %) a starších 18 let (8,3 %).

Tab. č. 124

Skladba dětí a nezaopatřených osob umístěných v DD dle typu vzdělávání

počet dětí a nezaopatřených osob navštěvujících školu poskytující							ostatní či nevzdělávající se
předškolní vzdělání	základní vzdělání	střední vzdělání (praktická škola)	střední vzdělání s výučním listem	střední vzdělání s maturitou	vyšší odborné vzdělání (+konzervatoř)	vysokoškolské vzdělání	
101	436	16	149	36	2	4	0

Dle údajů v předchozí tabulce bylo z celkového počtu nejvíce dětí a nezaopatřených osob umístěných v dětských domovech ve věku 7 - 15 let, z tohoto důvodu jich nejvíce navštěvovalo školu poskytující základní vzdělání a to ve všech programech, které základní vzdělávání poskytuje, tedy i ve vzdělávacích programech pro žáky se speciálními vzdělávacími potřebami.

Tab. č. 125

Skladba dětí a nezaopatřených osob umístěných v DD dle statutu

počet dětí celkem	počet dětí na úteku	počet dětí s prodlouženým pobytem u rodičů	počet dětí s nařízenou ústavní výchovou	počet dětí umístěných na předběžné opatření
744	2	24	596	48
počet dětí na dohodu ukončení přípravy na povolání	počet dětí na základě žádosti rodičů	umístění do před-pěstounské a pěstounské péče	počet dětí v péči DPA, DPL (za rok)	počet dětí v péči neurologa
76	0	24	141	34

Skladba dětí a nezaopatřených osob umístěných v dětských domovech se oproti školnímu roku 2013/2014 změnila pouze minimálně.

Tab. č. 126

Pracovníci v DD

	fyzicky	z toho ženy	přepočtení na plně zaměstnané
speciální pedagogové	19	13	19,0
vychovatelé	232	191	231,4
asistenti pedagogů	0	0	0,0
psychologové	1	1	0,2
zdravotničtí pracovníci	2	2	2,0
sociální pracovníci	17	17	15,9
ostatní odborní pracovníci	38	37	37,6
celkem	309	261	306,1

V dětských domovech pracovalo ve školním roce 2014/2015 celkem 309 odborných pracovníků, což je navýšení o 16,1 %. Podíl žen činí obdobně jako v minulém roce 84,5 %. Z celkového počtu odborných pracovníků byli nejpočetněji zastoupeni vychovatelé (75,1 %), dále pak ostatní odborní pracovníci, speciální pedagogové a sociální pracovníci.

2.11 Další vzdělávání dospělých v rámci celoživotního učení

2.11.1 Další vzdělávání pedagogických pracovníků

Aktivity PPP ÚK a Zařízení pro DVPP, Teplice

Zařízení dalšího vzdělávání pedagogických pracovníků (dále jen „ZpDVPP“) je trvale obsazeno dvěma pracovníky.

Další vzdělávání pedagogických pracovníků bylo ve školním roce 2014/2015 zaměřeno především na:

- školení pedagogických pracovníků
- akce na klíč, kdy vyjíždí lektor do školy s akreditovanými přednáškami pro celý pedagogický sbor
- odborné přednášky osobností, které pracují na poli vědy a kultury

K 31. 12. 2015 mělo krajem zřizované zařízení pro DVPP akreditováno MŠMT ČR více než sto vzdělávacích akcí speciálně pedagogického, pedagogického a psychologického charakteru.

Ve školním roce 2014/2015 bylo uspořádáno 71 vzdělávací akce, z toho 29 na klíč. Těchto aktivit se celkem zúčastnilo 1409 pedagogických pracovníků. 14 přednášek bylo uspořádáno pro pedagogické sbory zdarma. Vzdělávací akce jsou pořádány v Teplicích, Rumburku, Lounech, Chomutově, Mostě a Ústí nad Labem.

Ve spolupráci s UJEP Ústí nad Labem se v rámci projektu „Cesta k inkluzi: od segregace k pozitivní diverzitě ve školství“ uskutečnily semináře Nebojte se inkluze ve všech krajích ČR. Zajímavou spolupráci realizovalo ZpDVPP s Českou školní inspekcí, v rámci které byly uskutečněny semináře pro ředitele základních škol ÚK v projektu „Kompetence III – Vzdělávací líder“. S Goethe Institutem Praha byly nabídnuty tři vzdělávací akce pro vyučující německého jazyka.

Prioritou ZpDVPP ve školním roce 2014/2015 bylo zaměřit se na poskytování dlouhodobých seminářů a kurzů rozšiřujících pedagogické vzdělání. Bylo zrealizováno 5 kurzů Studia pro asistenty pedagoga. Opět se podařilo otevřít Studium k výkonu specializovaných činností – školní metodik prevence. Plně obsazeno bylo studium pro učitele odborných předmětů a poprvé se podařilo otevřít studium pro ředitele škol a školských zařízení.

Ve spolupráci se ZŠ logopedickou Měcholupy byl opět uskutečněn čtyřdenní Kurz logopedické prevence.

Pod záštitou organizace byla zorganizována výtvarná a literární soutěž O cenu Jiřího Šedého, kterou vyhlásilo odloučené pracoviště v Kadani.

K zajímavým akcím v rámci DVPP bylo uspořádání přednášek PhDr. Václava Mertina, Mgr. Michaely Veselé, PhDr. Jiřiny Prekopové, PaedDr. Olgy Zelinkové, PhDr. Marka Hermana, PhDr. Jana Svobody a dalších.

ZpDVPP v plynulém školním roce 2014/2015 plnilo svou funkci v plném rozsahu. Podařilo se získat nové akreditace a tím uspokojovat poptávku pedagogických pracovníků celého kraje. Zařízení se do povědomí učitelské veřejnosti dostává především díky dostupnosti a volbou aktuálních témat školství.

3. Olympiáda dětí a mládeže

Olympiády dětí a mládeže České republiky (LODM - letní, ZODM - zimní) jsou republikovou soutěží sportovních reprezentací krajů v kategoriích mladších a starších žáků a žákyň. Olympiády se konají od roku 2003 ve dvouletých cyklech se střídáním jejich letní a zimní podoby. Svým průběhem navozují atmosféru olympijských her dospělých. Mladí účastníci tak nejsou ochuzeni o zapálení olympijského ohně, slavnostní ceremoniály, soužití v olympijské vesnici nebo složení olympijské přísahy. ODM je projektem Českého olympijského výboru, který spolu s Ministerstvem školství, mládeže a tělovýchovy poskytuje projektu účelovou finanční podporu. Záštitu nad ODM převzala v květnu 2009 Asociace krajů České republiky a kraje přispívají ze svých rozpočtů na své sportovní reprezentační výběry. Výpravu Ústeckého kraje organizačně zajišťuje odbor školství, mládeže a tělovýchovy Krajského úřadu Ústeckého kraje ve spolupráci s Ústeckou krajskou organizací České unie sportu.

Hry VII. letní olympiády dětí a mládeže pořádal ve dnech 14. 6. – 19. 6. 2015 Plzeňský kraj. Výpravu Ústeckého kraje reprezentovalo v 18-ti sportovních disciplínách celkem 169 sportovců a 30 trenérů. Všechny soutěže probíhaly na území města Plzně. Celkem se ze všech krajů republiky akreditovalo 2 700 účastníků. Ústecký kraj vybavil sportovce reprezentačním oblečením, které sloužilo k prezentaci kraje na zahajovacím, medailovém a závěrečném ceremoniálu a ve volném čase. Všechny kolektivní sporty kraj vybavil sadami dresů. Výpravu Ústeckého kraje vedl jako vlajkonoš na zahajovacím ceremoniálu olympijský medailista veslař Zdeněk Pecka. V soutěži krajů obsadil Ústecký kraj 8. místo a sportovci získali celkem 18 zlatých, 13 stříbrných, 13 bronzových medailí. Nejúspěšnějším olympionikem celé olympiády se stal plavec Vojtěch Šeda (5 zlatých medailí, 3 stříbrné medaile). Medailisté byli přijati a oceněni hejtmanem kraje 29. 6. 2015.

Tab. č. 127

Konečné umístění krajů České republiky

pořadí	kraj	počet bodů
1.	Středočeský kraj	370
2.	Praha, hlavní město	338
3.	Moravskoslezský kraj	327
4.	Plzeňský kraj	308
5.	Zlínský kraj	275
6.	Jihočeský kraj	267
7.	Jihomoravský kraj	251
8.	Ústecký kraj	241
9.	Liberecký kraj	212
10.	Pardubický kraj	210
11.	Královéhradecký kraj	209
12.	Olomoucký kraj	190
13.	Karlovarský kraj	166
14.	Vysočina	158

4. Ekonomická část

Nejvyšší podíl nákladů na školství je obsažen v dotacích v souladu s ustanoveními § 160 - 163 zákona č. 561/2004 Sb., o předškolním, základním, středním, vyšším odborném a jiném vzdělávání (školský zákon), ve znění pozdějších předpisů. Jde o tzv. přímé náklady, které výše uvedené paragrafy v jednotlivých odstavcích přesně vymezují.

V oblasti financování školství Ústeckého kraje bylo na „přímých nákladech“ v roce 2015 rozděleno obecním školám 4 409 040 tis. Kč, krajským školám 2 150 412 tis. Kč, soukromým školám 263 449 tis. Kč, celkem 6 822 901 tis. Kč. Církevní školy jsou financovány přímo státem.

Všechny ostatní dotační tituly (to znamená kromě účelového znaku 33 353 a 33 155 – přímé náklady) byly vyplaceny v celkové částce 442 653 tis. Kč. Jedná se zejména o dotace na asistenty pedagoga, podporu vzdělávání romských žáků, inkluzivní pomůcky pro postižené žáky a další rozvojové programy, a také prostředky z Operačního programu vzdělávání pro konkurenceschopnost (138 528 tis. Kč). V roce 2015 bylo navýšení též kvůli dotaci „Zvýšení platů regionálního školství (182 515 tis. Kč)“ a dotaci „Zvýšení odměňování pracovníků regionálního školství (32 914 tis. Kč). Celkem obdržel Ústecký kraj dotace ve výši 7 265 554 tis. Kč, což je o 351 160 tis. Kč více, než v roce 2014.

V kalendářním roce 2015 bylo v Ústeckém kraji zaměstnáno ve školství celkem 12 686 pracovníků pedagogických (tj. o 165 více než v uplynulém roce) a 5 627 pracovníků nepedagogických (tj. o 143 více než v uplynulém roce). Jedná se o přepočtený počet pracovníků, včetně částečných úvazků, za všechny zřizovatele škol a školských zařízení v regionu.

Tab. č. 128

Výdaje hrazené prostřednictvím krajských normativů na školy a škol. zařízení zřizovaná ÚK (v Kč)

druh školy či školského zařízení	rok 2012	rok 2013	rok 2014	rok 2015
speciální MŠ	16 417 955	17 189 596	17 031 530	16 783 544
speciální ZŠ, pomocná škola	260 586 535	258 027 211	251 128 250	247 723 289
gymnázium	312 316 859	314 502 347	312 525 658	313 160 518
SOŠ	763 245 676	754 133 990	709 700 524	687 236 715
SOU, U	658 264 938	612 413 534	601 824 594	572 007 848
domov mládeže	-	-	-	-
PPP	12 491 745	13 271 302	15 696 759	15 762 650
speciálně pedagogické centrum	37 738 441	38 437 796	38 253 319	37 659 249
ZUŠ	64 990 211	65 770 475	66 400 010	66 780 459
dům dětí a mládeže	19 460 926	21 159 362	19 585 550	16 922 326
dětský domov	177 818 754	178 278 942	176 383 055	176 375 378
celkem	2 323 332 040	2 273 184 555	2 208 529 249	2 150 411 976

Tab. č. 129

Mzdy zaměstnanců ze státního rozpočtu ve školách a škol. zařízeních zřizovaných ÚK (v Kč)

druh školy či školského zařízení	rok 2012	rok 2013	rok 2014	rok 2015
ZUŠ	47 250 042	47 531 136	47 745 954	49 302 388
SOU	399 286 585	391 249 987	383 295 479	1 061 432 185
gymnázium	225 123 191	217 967 924	221 676 617	
SOŠ + konzervatoř	508 885 452	484 944 358	467 965 730	
VOŠ	34 711 945	36 717 663	37 738 698	37 842 946
speciální MŠ	11 425 498	11 522 036	11 883 589	11 956 256
speciální ZŠ	180 112 229	177 494 141	172 366 585	170 400 080
speciálně pedagogické centrum	9 154 505	9 710 220	11 515 432	11 761 298
speciální SŠ	12 755 633	13 357 776	14 715 856	16 130 967
internát pro děti, žáky a studenty se spec. postižením	9 916 121	9 365 900	9 414 769	7 479 094
internát speciální ZŠ	0	0	0	0
internát speciální SŠ	0	0	0	0
školní družina a školní klub	6 897 307	6 729 202	6 991 674	6 807 273
dům dětí a mládeže	13 857 873	14 680 803	13 685 066	12 006 268
domov mládeže	55 621 141	53 618 680	50 767 206	36 675 590
dětský domov	129 015 713	130 813 140	129 287 743	124 333 941
PPP	27 125 004	27 539 873	27 667 608	28 050 445
školní jídelna	15 921 295	16 447 263	16 748 973	43 290 937
celkem	1 687 059 534	1 649 690 102	1 623 466 979	1 617 469 668

Pozn.: Rozdíly v dotacích (ve sloupcích v jednotlivých ročnicích) jsou způsobeny slučováním škol a školských zařízení a převáděním do jiných druhů vzdělávacích zařízení – například se sloučí střední odborná škola s učilištěm apod., a dotace z předběžného roku se přesune do jiného typu vzdělávání. Také úbytky nebo nárůsty žáků v určitém typu zařízení způsobují rozdíl v dotacích mezi jednotlivými roky.

Konstrukce dvou výše uvedených tabulek vychází z různých účetních a statistických výkazů, proto je nemožné použít je pro vzájemnou komparaci. V první z nich jsou uvedeny školy a školská zařízení v členění podle názvu, pod kterým existují jako samostatné organizace, kdežto druhá tabulka je výčtem všech škol a školských zařízení, které pod uvedeným názvem fungují i jako součásti jiného subjektu.

Tab. č. 130

Průměrné mzdy zaměstnanců ze státního rozpočtu (v Kč)

zřizovatel	rok 2012			rok 2013		
	PP	NP	průměr	PP	NP	průměr
Ústecký kraj	27 333	16 542	23 513	27 757	17 031	24 908
obec	25 955	14 105	21 271	26 071	14 196	22 396
zřizovatel	rok 2014			rok 2015		
	PP	NP	průměr	PP	NP	průměr
Ústecký kraj	28 145	17 202	25 193	28 552	17 464	25 509
obec	26 458	14 507	22 794	27 009	14 927	23 343

Ústecký kraj přispěl v roce 2015 na provozní výdaje škol a školských zařízení, které zřizuje, celkovou částkou 428 535 tis. Kč.

Tab. č. 131

Provozní výdaje na školy a školská zařízení zřizované Ústeckým krajem (v tis. Kč)

účel poskytnutého příspěvku	rok 2012	rok 2013	rok 2014	rok 2015
speciální MŠ	2 463	2 617	3 135	3 075
speciální ZŠ, pomocná škola	30 737	34 254	32 510	34 206
praktická škola	3 641	1 674	1 829	1 892
gymnázium	37 652	38 678	37 505	40 031
střední školství – studijní obory	101 243	98 558	92 137	88 173
střední školství – učební obory	128 315	128 040	122 341	122 104
vyšší odborné školy	10 230	10 303	8 800	11 042
školní statky	3 040	2 581	2 267	2 293
střediska volného času - DDM, SMPř	2 434	2 923	2 182	1 849
dětské domovy	59 087	58 466	57 493	61 535
PPP, SPC	6 220	7 190	7 547	8 201
ubytování (domovy mládeže, internáty)	11 898	10 968	12 591	20 053
stravování – jídelny	22 731	21 846	22 659	28 062
stravování – příspěvek na stravné žáků	3 027	2 763	2 926	2 523
příspěvek na nájemné	4 121	4 328	3 086	3 496
celkem	426 839	425 189	408 956	428 535

Tab. č. 132

Investiční výdaje na školy a školská zařízení zřizované Ústeckým krajem (v tis. Kč)

druh školy či školského zařízení	rok 2013		rok 2014		rok 2015	
	kapitálové výdaje	běžné výdaje	kapitálové výdaje	běžné výdaje	kapitálové výdaje	běžné výdaje
speciální MŠ a ZŠ	51 646	6 360	2 699	1 290	15 867	15 421
gymnázium	50 062	3 218	84 533	10 333	25 757	6 870
SOŠ + konzervatoř	43 222	8 292	19 716	32 990	67 825	8 871
SOU a OU	34 690	4 980	84 535	4 306	84 272	6 032
PPP	0	0	0	1 697	0	25
domy dětí a mládeže	5 714	2 310	0	0	0	0
ZUŠ	0	0	897	0	0	517
dětské domovy	3 908	871	6 403	130	480	12 810
celkem	189 242	26 031	198 783	50 746	194 201	50 546

V roce 2015 bylo z rozpočtu Ústeckého kraje uvolněno na financování reprodukce nemovitého majetku ve vlastnictví kraje a ve správě škol a školských zařízení celkem 244 747 tis. Kč, z toho činily kapitálové výdaje 194 201 tis. Kč a běžné výdaje 50 546 tis. Kč.

Tab. č. 133

Neinvestiční výdaje škol a ŠZ zřizovaných obcemi nebo svazky obcí na území ÚK (v Kč)

druh školy či školského zařízení	rok 2012	rok 2013	rok 2014	rok 2015
MŠ	901 390 036	924 946 846	945 965 058	1 061 437 288
speciální MŠ	10 456 959	11 364 976	11 723 724	12 048 825
ZŠ	2 859 359 399	2 933 634 360	3 031 519 905	2 985 542 414
speciální ZŠ	91 172 067	104 801 976	82 365 768	90 751 315
SOŠ	14 423 395	14 452 198	20 160 998	19 230 991
ZUŠ	155 723 906	161 683 543	168 605 833	170 857 184
dům dětí a mládeže	52 273 198	55 919 546	60 266 465	69 172 007
celkem	4 084 798 960	4 206 803 445	4 320 607 751	4 409 040 024

Tab. č. 134

Celková výše finančních prostředků poskytovaných ze státního rozpočtu na činnost škol a školských zařízení, které nezřizuje stát, kraj, obec, svazek obcí nebo registrovaná církev nebo náboženská společnost, které bylo přiznáno oprávnění k výkonu zvláštního práva zřizovat církevní školy (v Kč)

druh školy či školského zařízení	rok 2012	rok 2013	rok 2014	rok 2015
MŠ	10 589 020	12 980 345	16 932 535	17 131 663
speciální MŠ	5 525 912	5 979 696	6 558 046	7 169 350
ZŠ	36 784 404	41 947 645	47 316 287	55 046 604
speciální ZŠ	19 532 014	19 089 016	18 553 102	18 874 561
gymnázia	7 345 048	5 419 069	4 291 937	4 360 589
SOŠ	73 642 558	67 899 958	64 709 644	62 304 356
SOU a učiliště	93 150 101	90 043 186	87 287 386	85 240 300
stravování MŠ/ZŠ	2 736 742	2 741 973	2 719 624	6 427 832
stravování SŠ	3 769 941	3 604 551	3 608 169	-
ZUŠ	1 328 260	1 601 254	1 857 105	1 646 376
Speciální SŠ	-	-	-	5 247 230
celkem	254 404 000	251 306 693	253 833 835	263 448 861

Dotace je závislá na počtu „výkonů“ (dětí, žáků a studentů). V soukromém školství je evidován vysoký nárůst mateřských škol a naopak úbytek výkonů na středních školách.

Tab. č. 135

Přímé výdaje na vzdělávání na dítě, žáka a studenta u jednotlivých druhů škol a školských zařízení v členění dle zřizovatele (v tis. Kč)

druh školy či školského zařízení	krajské školy				obecní školy				soukromé školy			
	rok 2012	rok 2013	rok 2014	rok 2015	rok 2012	rok 2013	rok 2014	rok 2015	rok 2012	rok 2013	rok 2014	rok 2015
MŠ	-	-	-	-	33,2	33,5	33,9	34,5	33,4	32,6	33,4	32,6
spec. MŠ	91,2	89,1	88,9	89,5	81,7	80,6	81,5	82,9	145,4	153,3	152,9	154,8
ZŠ	-	-	-	-	43,9	43,8	43,9	43,8	47,5	46,6	47,5	48,7
spec. ZŠ	79,8	80,8	80,7	81,9	79,1	79,2	78,8	79,2	136,6	137,3	136,4	137,5
gymnázium	42,2	43,1	42,8	43,1	49,8	49,3	48,8	48,6	43,7	44,8	44,3	43,7
SOŠ	51,7	51,8	51,6	52,8	58,2	60,5	59,6	59,4	44,5	45,8	45,6	46,3
SOU a U	58,4	58,2	58,3	58,5	-	-	-	-	47,9	48,7	48,2	47,6
DM	-	-	-	-	-	-	-	-	-	-	-	-
ZUŠ	16,1	16,4	16,3	16,5	15,1	15,1	15,6	15,8	6,9	6,6	6,7	7,1
DD	256,9	262,1	262,3	262,5	-	-	-	-	-	-	-	-

Závěr

Ve školním roce 2014/2015 se předškolní vzdělávání, vzhledem k silným populačním ročníkům přicházejících do tohoto druhu vzdělávání, vyvíjelo v duchu navyšování kapacit mateřských škol.

Úspěšně je realizován proces integrace žáků se speciálními vzdělávacími potřebami do základních škol běžného typu cestou vytváření speciálních tříd v běžných základních školách pro žáky se zdravotním postižením a otevíráním přípravných tříd při základních školách pro děti sociálně znevýhodněné. Celkem 67 škol zřizovalo místo pro 111 (96,27 přepočtených na úvazky) asistentů pedagoga pro sociálně znevýhodněné děti a žáky. Dále ve školách pracovalo celkem 702 asistentů pedagoga pro vzdělávání žáků se zdravotním postižením a znevýhodněním. Přepočteno na celé úvazky to bylo celkem 460,365 pracovních míst. To je oproti roku 2013/2014 nárůst o cca 9 %.

Oblast středního školství se již několik let potýká s poklesem počtu žáků, nejinak tomu bylo i ve školním roce 2014/2015, kdy meziročně ubylo na středních školách více než 1 000 žáků v denní formě studia. Z hlediska podpory technického a přírodovědného vzdělání byla významná realizace a úspěšné ukončení projektu Přírodovědné a technické vzdělávání Ústeckého kraje. Hlavním cílem projektu bylo zvýšit popularitu přírodovědného a technického vzdělávání. Do projektu bylo zapojeno 14 středních a více než 60 základních škol v Ústeckém kraji.

V souladu s doporučením zřizovatele byly středními školami realizovány jednotné přijímací zkoušky do oborů vzdělání poskytující střední vzdělání s maturitní zkouškou, v příštích letech by i nadále mělo být konání jednotné přijímací zkoušky řízeno a legislativně ošetřeno přímo Ministerstvem školství, mládeže a tělovýchovy.

Ve školním roce 2014/2015 pokračovalo naplňování Strategie na zlepšení výsledků vzdělávání ve středních školách zřizovaných Ústeckým krajem 2012 – 2016, a to uspořádáním třetího ročníku soutěže Dobrá škola Ústeckého kraje.

V oblasti poradenských služeb úspěšně funguje Centrum pro nadané jako součást Pedagogicko-psychologické poradny Ústeckého kraje. Centrum se zabývá především intenzívním screeningem této kategorie žáků ZŠ a následnou péčí. Ústecký kraj tak reaguje na potřeby nadaných žáků, kdy služby tohoto typu v regionu chyběly.

Ve školním roce 2014/2015 probíhaly přípravy na pořadatelství Her VII. zimní olympiády dětí a mládeže v Ústeckém kraji v roce 2016. Olympiáda dětí a mládeže je určena pro účastníky ve věku 6 – 15 let a jejím cílem je přispět k rozvoji pohybových schopností a dovedností u dětí a mládeže.

Lze konstatovat, že v rámci finančních možností se školám, školským zařízením a jejich zřizovatelům daří naplňovat cíle a opatření Dlouhodobého záměru vzdělávání a rozvoje vzdělávací soustavy v Ústeckém kraji.

Seznam použitých zkratek

AŠSK	- Asociace školních sportovních klubů
ČR	- Česká republika
DD	- dětský domov
DM	- domov mládeže
DPA	- dětská psychiatrická ambulance
DPL	- dětská psychiatrická léčebna
DVPP	- další vzdělávání pedagogických pracovníků
EU	- Evropská unie
I	- internát
IDOS	- Informační dopravní systém
IVP	- individuální vzdělávací program
KEVIS	- Krajský evidenční informační systém
KÚ	- Krajský úřad
LODM	- letní olympiáda dětí a mládeže
MŠ	- mateřská škola
MŠMT	- Ministerstvo školství, mládeže a tělovýchovy
MŠ při ZZ	- mateřská škola při zdravotnickém zařízení
MZ	- maturitní zkouška
NNO	- Nestátní nezisková organizace
NP	- nepedagogický pracovník
ODM	- olympiáda dětí a mládeže
OPVK	- Operační program vzdělávání pro konkurenceschopnost
OU	- Odborné učiliště (pro žáky se speciálními vzdělávacími potřebami)
PAŽIT	- Program aktivního života
p.o.	- příspěvková organizace
PP	- pedagogický pracovník
PPP	- pedagogicko-psychologická poradna
Prakt. ZŠ	- praktická základní škola
PŠD	- povinná školní docházka
RVP	- rámcový vzdělávací program
SMPř	- Stanice mladých přírodovědců
SOŠ	- střední odborná škola
SOU	- střední odborné učiliště
Spec. ZŠ	- speciální základní škola
SPC	- speciálně pedagogické centrum
SŠ	- střední škola (škola poskytující některý z druhů úrovně středního vzdělání)
SVČ	- středisko volného času
SVP	- speciální vzdělávací potřeby
ŠD	- školní družina
ŠK	- školní klub
ŠJ	- školní jídelna
ŠZ	- školské zařízení

UJEP	- Univerzita J. E. Purkyně v Ústí nad Labem
ÚK	- Ústecký kraj
VOŠ	- vyšší odborná škola
ZODM	- zimní olympiáda dětí a mládeže
ZŠ	- základní škola
ZŠ při ZZ	- základní škola při zdravotnickém zařízení
ZUŠ	- základní umělecká škola
ZZ	- závěrečná zkouška