

Domov „Bez zámků“ Tuchořice, příspěvková organizace



## Výroční zpráva o činnosti a hospodaření za rok 2015



# Obsah

- I. Sídlo organizace
- II. Vznik a postavení organizace
- III. Zaměření a činnost organizace
- IV. Stavebně technické uspořádání, služby, outsourcing
- V. Základní údaje o klientech
- VI. Organizační struktura a zaměstnanci
- VII. Základní personální údaje a vzdělávání zaměstnanců
- VIII. Hospodaření organizace
- IX. Finanční plán na rok 2016
- X. Vedení organizace, kontakty

## Přílohy:

1. **Základní údaje o klientech**
  - přehled o počtech klientů
  - složení klientů dle krajů
  - věkové složení klientů
  - zdravotní stav klientů
  - přiznání příspěvku na péči
  - způsob ubytování klientů
2. **Základní personální údaje**
  - členění zaměstnanců podle věku a pohlaví
  - členění zaměstnanců podle vzdělání a pohlaví
  - složení zaměstnanců dle profesí
  - stav zaměstnanců a průměrná mzda
3. **Hospodaření organizace**
  - přehled nákladů, výnosů, hospodářský výsledek a náklady na jedno lůžko
  - přehled provedených oprav a údržby, zdroje financování
  - přehled veřejných zakázek
  - finanční fondy, sponzorské dary
4. **Finanční plán na rok 2015**



## I. Sídlo organizace

Název: Domov „Bez zámků“ Tuchořice, příspěvková organizace  
Sídlo: 439 69 Tuchořice 1  
IČ: 00830381  
DIČ:

## II. Vznik a postavení organizace

Organizace je zřízena na základě rozhodnutí Okresního úřadu v Lounech, ze dne 26. 6. 2000, usnesením Rady Ústeckého kraje č.180/49/2002, ze dne 4. 12. 2002, ve znění pozdějších předpisů a doplňků.

Právní forma organizace je příspěvková organizace.

Organizace je samostatnou účetní jednotkou s vlastními účty, hospodaří s majetkem a finančními prostředky přidělenými zřizovatelem, dále s dary a příspěvky od právnických a fyzických osob a s prostředky svých fondů.

Organizace vystupuje v právních vztazích svým jménem a nese odpovědnost z nich vyplývající. Při plnění svých úkolů se řídí obecně závaznými právními předpisy a pokyny zřizovatele.

## III. Zaměření a činnost organizace

1. stručný přehled hlavních činností organizace - zajištění celoroční péče pro mentálně postižené občany ve věku od 19 let, postižené mentálním postižením těžšího stupně a pro občany postižené vedle mentálního postižení též tělesnou nebo smyslovou vadou, kteří potřebují komplexní péči, nikoliv však léčebnou péči v lůžkovém zdravotnickém zařízení. Občané s lehkým mentálním postižením se přijímají jen v případě, že nezbytně potřebují ústavní péči.
2. obory - přímá obslužná péče a základní výchovná nepedagogická péče.
3. specializace - poskytování sociálních služeb pro dospělé osoby se zdravotním postižením.
4. poskytované služby – služba je poskytována osobám s tělesným či smyslovým postižením v kombinaci s mentálním postižením.
5. další aktivity organizace – vedle poskytování sociálních služeb stanovených zřizovací listinou je v Domově velmi dobře rozvinuta terapeutická činnost, zejména v oblasti arteterapie, muzikoterapie a zooterapie.
  1. arteterapie – práce se dřevem a ubrouskovou technikou, práce se suchou vazbou, kreslení a malování. Zároveň se nám podařilo více rozšířit nabídku práce s hlinou - keramika, kdy klienti pravidelně dochází do dílny. Výsledné efekty z práce klientů jsou využívány na výzdobu Domova a plánované kulturní a sportovní akce,
  2. muzikoterapie – se zúčastňují všichni klienti Domova v rámci plánovaného zaměstnání a dle svého zájmu.

3. zooterapie – pravidelná práce se zvířaty, péče o ně, příprava krmivové základny, úprava prostředí kolem nich. V Domově je zookoutek, který je součástí zámeckého parku. O zookoutek pečují někteří klienti Domova za asistence pracovníků údržby Domova,
4. zájmové kroužky **divadelní kroužek** – sdružuje klienty, kteří mají rádi divadlo, rádi si dělají legraci i sami ze sebe. Jejich vystoupení má vždy velký úspěch, a proto je o jejich vystoupení zájem na různých společenských akcích i festivalech. Výsledkem práce kroužku je i **natáčení filmů**, kdy náš film „Perný den“, získal ocenění za nejlepší film roku 2014 na mezinárodním filmovém festivalu Mental Power Prague Film Festival 2014. V roce 2015 získal náš klient Zdeněk Mucha cenu za vedlejší mužskou roli ve filmu Velcí nenápadní.
5. zaměstnávání klientů – během roku 2015 se nám podařilo udržet v zaměstnání nebo nově zaměstnat u různých zaměstnavatelů 27 klientů.
6. Vzdělávání klientů - ve školním roce 2015/2016 započalo 6 klientů studium na praktické škole Euroinstitut. Euroinstitut je škola zaměřená na vzdělávání žáků se speciálními vzdělávacími potřebami. Naprostou většinu studentů tvoří klienti domovů pro osoby se zdravotním postižením. Ve vzdělávání je kladen důraz na praktickou výuku. Vzdělávání probíhá v našem zařízení dvakrát v týdnu, kdy za klienty pedagogové dojíždí. Několikrát v měsíci probíhá praxe mimo zařízení ve smluvních firmách.

V průběhu roku 2015 se Domov zapojil do mnoha akcí kulturního, sportovního a zájmového charakteru. Mezi další akce řadíme pravidelný trénink v bowlingu a vystoupení divadelního souboru. Kolem 30 akcí organizoval sám Domov nebo se na organizaci spolupodílel. Mezi pravidelné akce patří společenský ples, maškarní karneval a sportovní hry. V Domově se pravidelně hraje bowling, do kterého jsou zapojeni klienti společně se zaměstnanci Domova. Nejzdařilejší a nejvýznamnější akce loňského roku patří sportovní hry, 5. ročník festivalu Bez zámků, Ozvěny festivalu Mental Power Prague Film Festival a další. Velmi důležitá byla účast našeho fotbalového družstva na Letní speciální světové olympiádě v Los Angeles, kde naši sportovci získali stříbrnou medaili ve sjednocené kopané. Další významnou akcí byla také oslava 45. let od založení Domova.





## Přehled nejvýznamnějších akcí pro klienty 2015 :

### Leden:

Zimní speciální olympiáda ČHSO



### Únor:

Hájská kopačka – fotbalový turnaj



Lyžařské závody – Studnice  
Ples Bez zámků

**Březen:**

**Maškarní ples**



**Velikonoční turnaj v bowlingu**





## Duben:

Natáčení reportáže pro TV Barrandov



Jarní rekreace České Švýcarsko

## Květen:

Velké ostrostřelecké manévry

## Červen:

Mental Power Prague Film Festival



Národní turnaj v přehazované, Dřevěnice ČHSO



## Sportovní hry Tuchořice 2015





**Červenec:**  
**Festival „Bez zámků“ 2015**

**Letní světová speciální olympiáda Los Angeles**



**Srpen:**

**Sportovně rehabilitační pobyt**

**Září:**

**Ozvěny MPPFF  
Fotbalový turnaj, Čížkovice  
Výlet Libochovice  
Výlet ZOO Praha  
Hajský kohout, festival Háj u Duchcova**

**Říjen:**  
**Podzimní rekreace Jizerské Hory**



**Festival „Náš svět“ 2015**

**Zlínský pohár – kopaná**





## Listopad:

### Národní turnaj ve stolním tenisu ČHSO Oslava 45 let od založení Domova



## Prosinec:

### Rozsvícení vánočního stromu Vánoční diskotéka

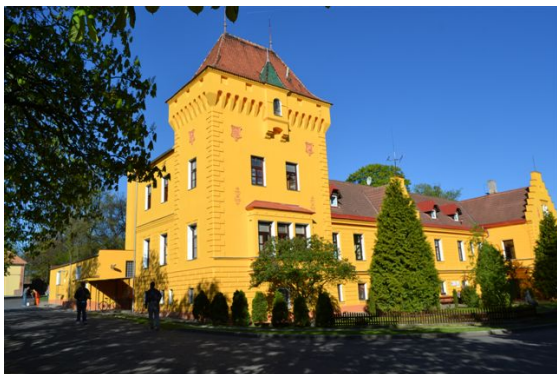


### Vánoční turnaj v bowlingu Vypouštění lampionů štěstí



## IV. Stavebně technické uspořádání, služby, outsourcing

1. Tuchořice č.p.1 - zámek - hlavní budova Domova (ubytovací služby pro 37 klientů, stravovací služby, sídlo útvaru ředitele, provozní úsek, sociální a zdravotní úsek.



- nová kotelna, nové tepelné hospodářství a rozvod TUV, nová okna a dveře, solidní sociální zařízení, nové podlahy, GO elektrických rozvodů, opravená střecha. V roce 2010 proběhla oprava spojovací komunikace před objektem č.p.1. V roce 2011 proběhla generální oprava odpadů sociálního zařízení v 1. patře budovy. Také jsme v roce 2012 opravili podlahu na klubovně klientů, kde jsme také vybudovali vestavěnou skříň a cvičnou kuchyňskou linku. Provedením výše uvedených oprav a úprav objekt splňuje podmínky pro poskytování sociálních služeb podle zákona 108/2006 Sb. o sociálních službách. Na objektu byla provedena v roce 2013 generální oprava fasády, včetně kotelny. A také oprava sociálních zařízení v 1. patře a na věži. V roce 2014 jsme provedli generální opravu koupelny v suterénu a sociálního zařízení v 1. patře. V roce 2015 proběhla oprava sociálního zařízení v suterénu.



2. Tuchořice č.p.2 – atrium - nová ubytovací služba, forma přípravy na samostatné bydlení pro 23 klientů v jedno a dvou lůžkových pokojích s vlastním sociálním zázemím. Rekonstrukce budovy byla dokončena v roce 2009.



- V objektu je 16 jedno a dvou lůžkových pokojů, dvě velké společné kuchyňky, místnost pro odborný dozor, společenská místnost pro klienty, návštěvní místnost, vstupní hala s recepcí a provozní místnosti. Pokoje mají samostatné sociální zázemí, chodbičky, jsou vybaveny základním nábytkem včetně kuchyňských koutů s lednicí a automatickou pračkou. Nadstandardní vybavení (televize, video, DVD, další elektrospotřebiče) a bytové doplňky, které si pořídili klienti z vlastních finančních zdrojů.

3. Tuchořice č.p.140 – budova určená pro arteterapii, zooterapii, volnočasové aktivity.



- budova je v provozním stavu, za finanční podpory Ústeckého kraje byla provedena oprava střechy, okapových žlabů a svodů, komínů a hromosvodu. V další etapě byly provedeny opravy inženýrských sítí, včetně

drobných stavebních úprav, výměny podlah, výměny oken, dveří a sociálního zařízení. Souběžně probíhala i oprava chodníku. Byla provedena oprava fasády a terénní úpravy. Budova byla také napojena na novou vodovodní a kanalizační přípojku. V současné době je využívána k různým druhům terapie. V roce 2011 jsme napojili budovu na vlastní zdroj elektrické energie. V roce 2013 byla dokončena oprava prostor dílen, které dnes mohou plně sloužit k aktivizaci klientů.

4. Objekty hospodářského charakteru, garáže, dílny a sklady – celkem 14. Tyto objekty jsou v areálu Domova na pozemcích ve vlastnictví Ústeckého kraje od roku 2009. Jedna hospodářská budova je určena k rekonstrukci, kde by měly vzniknout prostory pro volný čas a kanceláře nebo také domácnosti pro klienty.

- přístavek u č.p. 2 – atria. V této budově jsme v roce 2011 opravili fasádu, kanalizaci, podlahu a sociální zázemí. Opravou jsme získali nové prostory pro volný čas klientů. Vznikla zde místnost muzikoterapie, společenská, kulturní, školící a sportovní místnost. Tyto místnosti jsme v roce 2012 dovybavili a uvedli do provozu.
- objekt garáží pro osobní automobily (celkem 7 garáží), které slouží Domovu na garážování osobních vozidel a drobných zemědělských strojů, V roce 2015 jsme opravili střechu garáží, která byla již nevyhovující.
- objekt velkých garáží (3 garáže) slouží jako garáže pro vícemístná osobní auta
- hospodářský objekt teletníku a sušárny chmele bude po rekonstrukci využit, jako společenské centrum, relaxační místnosti, kanceláře a také domácnosti pro klienty, v roce 2010 se opravil sklad a vznikla zde kužárna. V roce 2011 proběhla za finanční podpory Ústeckého kraje rekonstrukce střech. V roce 2012 vznikla podrobná studie a využití těchto prostor.
- u hospodářské budovy, původně využívané jako sklad hnojiv a chemikálií proběhla v roce 2011 rekonstrukce střechy a fasády. V současné době slouží jako sklad.

5. Pozemky v areálu Domova – zámecký park, komunikace, ostatní plochy atd.

- v roce 2010 proběhla oprava svodu vody a kanalizace u čp. 1(zámečku) a oprava vjezdu do parku. V roce 2012 proběhla oprava zdi v parku. V roce 2015 jsme opravili pergolu v parku, která nyní může sloužit klientům k odpočinku.

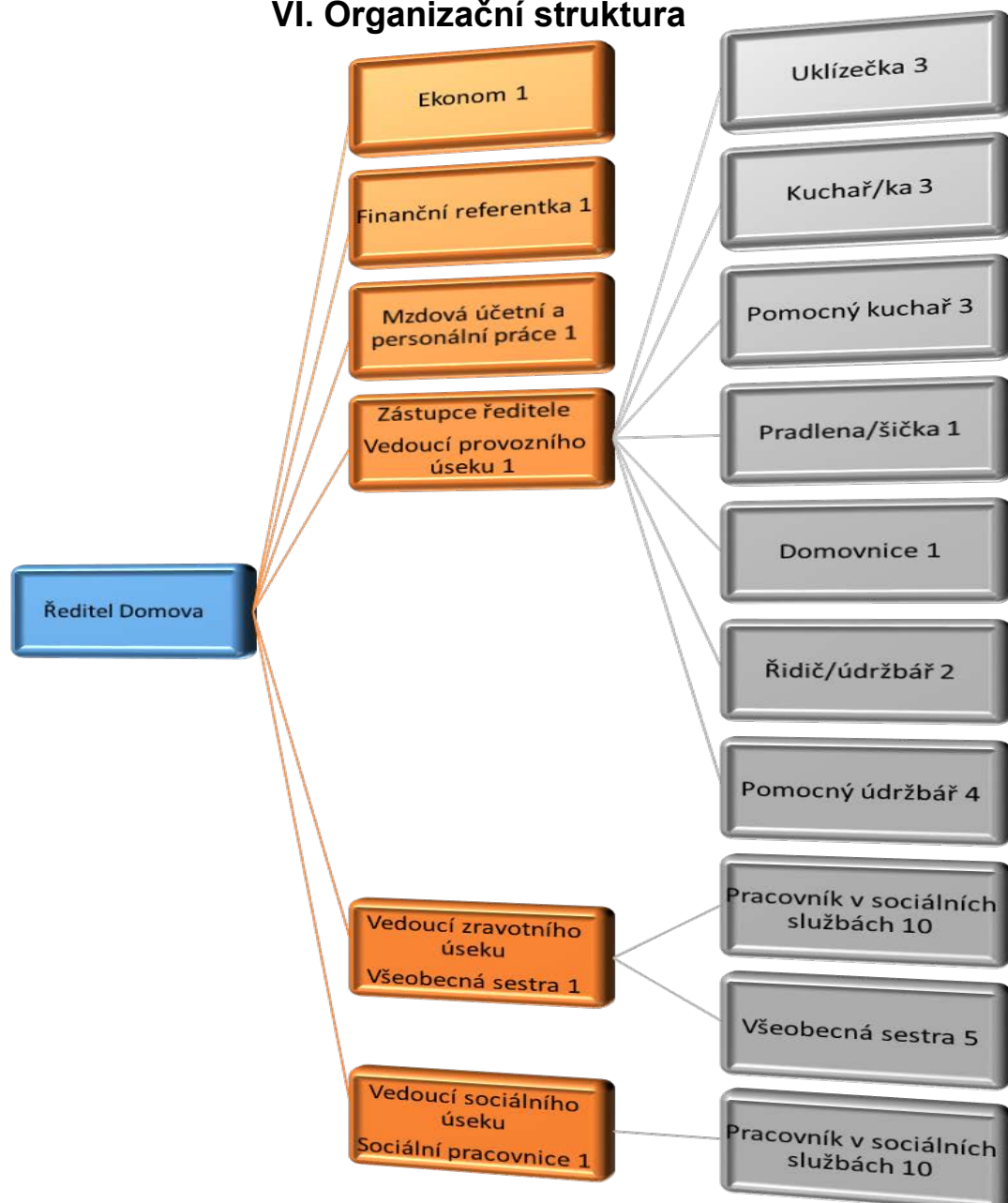




## V. Základní údaje o klientech

Kapacita Domova je 60 osob. K 31.12.2015 byl stav 60 klientů, což stanovilo obloženost Domova na 100%. Sledujeme-li složení klientů podle krajů je 42 klientů z Ústeckého, což představuje 70% z celkového počtu. V současné době je průměrný věk 51,7 let. Početně nejsilnější skupina klientů (56) je ve věku 27 - 64 let. Dva klienti jsou ve věku 19-26let a dva ve věku 65 – 80 let. Z toho vyplývá, že počet nových mladších klientů se snižuje a v Domově neustále narůstá skupina klientů starších, jelikož migrace klientů v našem Domově je minimální. Sledujeme-li zdravotní stav, musíme konstatovat, že ze všech klientů je mobilních 50 a 10 částečně mobilních. Přiznaný příspěvek na péči má 55 klientů. V současné době máme 15 jednolůžkových pokojů, 9 dvoulůžkových pokojů, 4 třílůžkové a 3 čtyřlůžkové. Bezmála 90% klientů žije na pokojích s nadstandardním vybavením, což nám umožňuje zajistit základní potřeby klienta na soukromí a intimitu. *Další podrobnosti v příloze č. 1.*

## VI. Organizační struktura



## VII. Základní personální údaje a vzdělávání zaměstnanců

Složení pracovního kolektivu zaměstnanců s ohledem na členění podle věku a pohlaví se nám daří usměrňovat podle cílů stanovených v personálním rozvoji. Daří se nám udržet věkový standard zaměstnanců, v současné době je 76 % zaměstnanců ve věku do 50 let. I podíl mužů a žen se nám zdařil optimalizovat v poměru 16 : 34, což považujeme za dostačující. Sledujeme-li stav zaměstnanců podle vzdělání, musíme konstatovat, že 18 zaměstnanců má střední, střední odborné, nebo úplné střední odborné vzdělání, 4 zaměstnanci mají vyšší odborné vzdělání a 4 zaměstnanci mají vysokoškolské vzdělání. Základní vzdělání a vyučení v oboru mají zejména pracovníci pomáhajících profesí (kuchařka, uklízečka, prادلena), pracovníci údržby a pracovníci v sociálních službách vykonávající přímou ošetrovatelskou péči. V rámci zkvalitňování poskytované služby a na základě zákona 108/2006 Sb., jsou pracovníci v sociálních službách v průběhu roku povinni absolvovat minimálně 24 hodin odborného vzdělávání. Proto se v průběhu roku všichni pracovníci v sociálních službách zúčastnili stáží, odborných kurzů a seminářů, pořádaných nejen vzdělávacími agenturami. Z hlediska profesního zastoupení, konstatujeme, že 58 % zaměstnanců Domova je zapojeno do přímé péče o klienta. Zbývající profese jsou zapojeny do sportovní, kulturní a zájmové činnosti s klienty a proto z tohoto pohledu musíme konstatovat, že v Domově je zažito propojení zaměstnanec-klient. Toto propojení se prakticky prolíná ve všech činnostech Domova. Stávající počet zaměstnanců vzhledem k činnostem a službám, které poskytujeme, považujeme za optimální. *Podrobnosti v příloze č. 2.*

## VIII. Hospodaření organizace

Hospodaření organizace v roce 2015 bylo vyrovnané se zaměřením na zvyšování kvality poskytovaných služeb. Celoročně organizace hospodařila se svěřenými finančními prostředky s rozvahou, kdy celkový rozpočet organizace je již dlouhodobě uzpůsoben úspornému režimu, který by současně zajišťoval dostatečně kvalitní péči o pohodlí klientů Domova.

Náklady celkem: nákladové položky v průběhu roku jsme čerpali vyrovnaně – celkové čerpání je na 100%.

Výnosy celkem: výnosové položky v průběhu roku 2015 jsme naplňovali vyrovnaně na 100%.

Hospodářský výsledek docílený v roce 2015 činí 84,- Kč.

*Podrobnější informace v příloze č. 3.*

## IX. Finanční plán na rok 2016

Domov „Bez zámků“ Tuchořice má pro rok 2016 zpracovaný finanční plán, který by měl bezezbytku dostačovat k naplnění finančních zdrojů pro financování poskytovaných sociálních služeb. Vedení Domova se snaží, aby hospodaření bylo transparentní a realizované na základě stanovených závazných rozpočtových pravidel na rok 2015. Pro nastávající rok Domov vychází pouze z těchto zdrojů financování:

- příjmů od klientů
- příspěvků na péči
- příjmů za stravné od zaměstnanců
- darů a nahodilých příjmů
- neinvestiční dotace na podporu sociálních služeb
- úhrad od zdravotních pojišťoven
- příspěvku zřizovatele
- dotační program Úřadu práce Louny

Náklady celkem: jsou nastaveny tak, aby v plné míře reagovaly na potřeby Domova při poskytování služeb podle zák.108/2006 Sb. o sociálních službách. V návrhu plánu jsou všechny položky optimálně nastaveny a jsou v přímé úměře na trend nastavený výše uvedeným zákonem.

Výnosy celkem: při sestavování plánu výnosů jsme vycházeli z reálných příjmových možností Domova.

*Finanční plán je zpracován v příloze č. 4.*

## X. Vedení organizace, kontakty

<b>Funkce:</b>	<b>Jméno, příjmení:</b>	<b>Telefon:</b>	<b>e-mail:</b>
Ředitel Domova	Mgr. Martin Nuhlíček, DiS	602 332 817 415 725 092 415 735 880	<a href="mailto:usp.tuchorice@email.cz">usp.tuchorice@email.cz</a>
Zástupce ředitele – vedoucí provozního úseku	Bc. Jana Uldrichová	415 725 092 415 735 881	<a href="mailto:usp.uldrichova@email.cz">usp.uldrichova@email.cz</a>
Ekonom	Libor Martinovský	415 725 092 415 735 881	<a href="mailto:usp.martinovsky@email.cz">usp.martinovsky@email.cz</a>
Finanční referent	Andrea Pravdová	415 725 092 415 735 881	<a href="mailto:usp.pravdova@email.cz">usp.pravdova@email.cz</a>
Sociální pracovnice – vedoucí sociálního úseku	Mgr.Nikola Jobová	415 725 092 415 735 886	<a href="mailto:usp.jobova@email.cz">usp.jobova@email.cz</a>
Vedoucí zdravotního úseku	Monika Segešová	415 725 092 415 735 885	<a href="mailto:usp.segesova@email.cz">usp.segesova@email.cz</a>
Mzdová a personální účetní	Hana Kubisková	415 735 884 415 725 092	<a href="mailto:usp.kubiskova@email.cz">usp.kubiskova@email.cz</a>



## Základní údaje o klientech

Přehled o počtech klientů k 31.12.2015

	Počet celkem	Muži	Ženy
Kapacita zařízení k 31.12.15	60	0	0
Počet klientů (obložnost) k 1.1.2015	59	56	3
Přijato v r. 2015	2	2	0
Ukončen pobyt v r. 2015	1	1	0
Přemístěno do jiného zařízení v r. 2015	0	0	0
Počet klientů (obložnost) k 31.12.2015	60	57	3
Z toho pobyt celoroční	60	57	3

Složení klientů dle krajů k 31.12.2015

	Počet celkem	Muži	Ženy
Ústecký kraj	42	40	2
Liberecký kraj	3	2	1
Plzeňský kraj	1	1	0
Jihočeský kraj	1	1	0
Jihomoravský kraj	0	0	0
Karlovarský kraj	3	3	0
Kraj Vysočina	0	0	0
Pardubický kraj	0	0	0
Královéhradecký kraj	0	0	0
Středočeský kraj	6	6	0
Olomoucký kraj	0	0	0
Moravskoslezský kraj	2	2	0
Hlavní město Praha	1	1	0
Slovenská republika	1	1	0
země EU	0	0	0

Věkové složení klientů

	2013			2014			2015		
	Celkem	Muži	Ženy	Celkem	Muži	Ženy	Celkem	Muži	Ženy
do 1 roku	0	0	0	0	0	0	0	0	0
1 - 7 let	0	0	0	0	0	0	0	0	0
7 - 10 let	0	0	0	0	0	0	0	0	0
11 - 15 let	0	0	0	0	0	0	0	0	0
16 - 18 let	0	0	0	0	0	0	0	0	0
19 - 26 let	1	1	0	1	1	0	2	2	0
27 - 64 let	56	56	3	56	53	3	56	53	3
65 - 80 let	2	2	0	2	2	0	2	2	0
nad 80 let									
Průměrný věk	51,2	51,1	52,1	51,7	51,7	53,1	52,2	52,1	54,1
Nezpůsobilí k právním úkonům	53	51	2	53	51	2	54	53	2

Zdravotní stav klientů

	2012			2013			2014		
	Celkem	Muži	Ženy	Celkem	Muži	Ženy	Celkem	Muži	Ženy
mobilní	47	44	3	49	46	3	50	48	2
částečně mobilní	12	12	0	10	10	0	10	9	1
imobilní	0	0	0	0	0	0	0	0	0

Přiznání příspěvku na péči k 31.12.2015

	Počet klientů	Muži	Ženy
stupeň I.	12	11	1
stupeň II.	23	22	1
stupeň III.	10	9	1
stupeň IV.	10	10	0

Způsob ubytování klientů k 31.12.2015

	1	2	3	4	5	6	7 a více
Počet lůžek	1	2	3	4	5	6	7 a více
Počet pokojů	15	9	4	3	0	0	0

## Základní personální údaje

Členění zaměstnanců podle věku a pohlaví – stav k 31.12.2015

Věk	Muži	Ženy	Celkem	%
do 20 let	1	0	1	2
21 - 30 let	5	6	11	22
31 - 40 let	6	9	15	30
41 - 50 let	1	10	11	22
51 - 60 let	1	9	10	20
61 let a více	2	0	2	4
celkem	16	34	50	100
%	32	68	100	100

Členění zaměstnanců podle vzdělání a pohlaví – stav k 31.12.2015

Vzdělání dosažené	muži	ženy	celkem	%
bez vzdělání	4	0	4	8
základní	2	2	5	10
vyučen	4	11	15	30
střední odborné	0	0	0	0
úplné střední	0	0	0	0
úplné střední odborné	3	15	18	36
vyšší odborné	1	3	4	8
vysokoškolské	1	3	4	8
celkem	15	35	50	100

Složení zaměstnanců dle profesí k 31.12. 2015

Složení zaměstnanců	2013	2014	2015
THP	5	6	5
SZP	7	6	6
PSS	19	20	22
Vychovatelé	0	0	0
Sociální pracovníci	1	1	1
Stravovací provoz	5	3	6
Prádelna	1	1	1
Údržba	6	4	5
Úklid	4	3	4

Stav zaměstnanců a průměrná mzda

	2013	2014	2015
Průměrný přepočtený evidenční stav zaměst.	46,2	43,39	46,15
Průměrná mzda na 1 zaměst. v Kč	22897	23511	22550
Mzdové náklady v tis.Kč	12200	12242	12488



## Hospodaření organizace

Přehled nákladů ( v tis.Kč )

č.ú. vybrané položky	2013		2014		2015	
	Hlavní činnost	Doplňková činnost	Hlavní činnost	Doplňková činnost	Hlavní činnost	Doplňková činnost
501 Materiál	2510	0	3230	0	3101	0
502 Energie	2630	0	2270	0	1615	0
511 Opravy a udržování	3519	0	1697	0	1105	0
512 Cestovné	6	0	5	0	7	0
513 Náklady na reprezentaci	0	0	3	0	8	0
518 Služby	710	0	757	0	945	0
521 Mzdové náklady	12360	0	12447	0	12673	0
524-528 Zákonné a soc.poj.	4183	0	4214	0	4380	0
Příděly do FKSP	190	0	122	0	126	0
Ostatní náklady	259	0	905	0	1115	0
551 Odpisy	1548	0	2831	0	1559	0
<b>Náklady celkem</b>	<b>27915</b>	<b>0</b>	<b>28481</b>	<b>0</b>	<b>26634</b>	<b>0</b>

Přehled výnosů ( v tis.Kč)

	2013		2014		2015	
	Hlavní činnost	Doplňková činnost	Hlavní činnost	Doplňková činnost	Hlavní činnost	Doplňková činnost
Tržby celkem (ú.601-604) z toho:	9461	0	10287	0	10141	0
-tržby za vlastní výroby	0	0	0	0	0	0
-tržby z prodeje služeb	0	0	0	0	0	0
- tržby za prodané zboží	0	0	0	0	0	0
648 Zúčtování fondů	3034	0	93	0	31	0
Příspěvek zřizovatele na provoz – závazný ukaz.	6375	0	7969	0	6783	0
Dotace	8917	0	9416	0	8962	0
Ostatní výnosy	150	0	766	0	717	0
<b>Výnosy celkem</b>	<b>27937</b>	<b>0</b>	<b>28531</b>	<b>0</b>	<b>26634</b>	<b>0</b>

Hospodářský výsledek	2013		2014		2015	
	Hlavní činnost	Doplňková činnost	Hlavní činnost	Doplňková činnost	Hlavní činnost	Doplňková činnost
	<b>22</b>	<b>0</b>	<b>50</b>	<b>0</b>	<b>0</b>	<b>0</b>

**Náklady na 1 místo (lůžko) = 418 tis. Kč**

(kalkulační vzorec nákladů na jedno místo – lůžko =  $\frac{\text{celkové neinvestiční náklady}}{\text{celková kapacita}}$  )

Přehled provedených oprav a údržby a zdroje financování

Název akce	v tis. Kč	Zdroj financování *
Oprava střechy garáží, Atrium čp.2	306	Organizace
Oprava přístřešku v parku, Zámeček čp.1	320	-,-,-
Oprava WC přízemí, Zámeček čp.1	149	-,-,-
Výměna podlahových krytin z PVC za nové krytiny z PVC v budově Zámeček čp.1	70	-,-,-
Zhotovení silového proudu, Zámeček čp.1	20	-,-,-
Oprav obkladů pod kuchyňskou linkou, Zámeček čp.1	19	-,-,-
Elektroinstalační práce Zámeček čp.1, Atrium čp.2, dílna čp.140	12	-,-,-
Výměna stávajících umyvadel za nové na klubovně a sesterně, Zámeček čp.1	16	-,-,-
Výměna poškozených pracovních desek na stoly Zámeček čp.1	6	-,-,-
Výměna stávajících dveří za nové, Zámeček čp.1	6	-,-,-
Výměna sprchových dveří, Atrium čp.2	4	-,-,-
Oprava schodiště, Zámeček čp.1	3	-,-,-
Oprava kotle – Zámeček čp.1	26	-,-,-
Oprava PC	27	-,-,-
Oprava aut	40	-,-,-
Oprava zařízení EPS, Atrium čp.2	16	-,-,-
Oprav pračky, výtahu, konvektomatu, sušičky, kuchyňských spotřebičů	64	-,-,-

\* organizace, zřizovatel, dotace

Přehled veřejných zakázek

Dodavatel	Název akce -věc	Charakter akce *	tis.Kč	Ev. číslo
TBF – dřevostavby	Oprava střechy nad garážemi	oprava	306 s DPH	VZ-460/2015
Jan Kvoch	Oprav WC v přízemí Zámečku čp.1	oprava	149 s DPH	VZ-486/2015
Stavkom	Oprava přístřešku v parku Domova	oprava	320 s DPH	VZ-540/2015

\* oprava, investiční akce

## Finanční fondy

### Rezervní fond - tvorba a čerpání

v tis. Kč

Krytý zůstatek k 31.12.2014	21
z toho sponzorské dary za r.2014	0
Příděl ze zlepšeného hosp. výsledku za r. 2014	50
Jiné zdroje (sponzor.dary) za r. 2015	10
<b>Tvorba celkem</b>	<b>81</b>
<b>Čerpání celkem</b>	<b>31</b>

<b>Zdroje celkem k 31.12.2015</b>	<b>50</b>
-----------------------------------	-----------

### Investiční fond - tvorba a čerpání

v tis. Kč

Krytý zůstatek k 31.12.2014	6
z toho sponzorské dary za r.2014	0
Odpisy	1559
Jiné zdroje (sponzor.dary) za r. 2015	0
Převod z RF	0
<b>Tvorba celkem</b>	<b>1565</b>
<b>Čerpání celkem</b>	<b>1559</b>

<b>Zdroje celkem k 31.12.2015</b>	<b>6</b>
-----------------------------------	----------

### Fond odměn - tvorba a čerpání

v tis.Kč

Zůstatek k 31.12.2014	0
Převod z HV z r. 2014	0
Čerpání	0
<b>Stav k 31.12.2015</b>	<b>0</b>

### Přehled přijatých sponzorských darů

	2013		2014		2015	
	počet	v tis. Kč	počet	v tis Kč	počet	v tis.Kč
Věcné dary	0	0	0	0	0	0
Finanční dary	16	63	11	39	2	10





541 - Smluvní pokuty a úroky z prodlení	0	0	0	0	0	0	0	0	0
542 - Ostatní pokuty a penále	0	0	0	0	0	0	0	0	0
543 - Odpis pohledávky	0	0	0	0	0	0	0	0	0
544 - Úroky	0	0	0	0	0	0	0	0	0
546 - Dary	0	0	0	0	0	0	0	0	0
548 - Tvorba fondů	0	0	0	0	0	0	0	0	0
549 - Ostatní náklady z činnosti	156	174	167	167	0	167	200	200	0
549 500 Pojištění	88	125	47	47	0	47	110	110	0
Náklady	Skutečnost		UFP roku 2015			Skutečnost k 31.12.2015 za HČ a DČ	FP na rok 2016		
	r. 2013	r. 2014	Celkem	HČ	DČ		Celkem	HČ	DČ
551 - Odpisy dlouh. nehmotného a hm. majetku	1548	2831	1559	1559	0	1559	1507	1507	0
552 - Zůstatková cena prodaného DNM a HM	0	0	30	30	0	30	0	0	0
555 - Tvorba a zúčtování rezerv	0	0	0	0	0	0	0	0	0
558 - Náklady z drobného dlouhodobého majetku	103	730	713	713	0	713	70	70	0
591 - Daň z příjmu	0	0	0	0	0	0	0	0	0
595 - Dodatkové odvody daně z příjmů	0	0	0	0	0	0	0	0	0
<b>Náklady celkem</b>	<b>27915</b>	<b>28481</b>	<b>26634</b>	<b>26634</b>	<b>0</b>	<b>26634</b>	<b>25562</b>	<b>25562</b>	<b>0</b>

Výnosy	Skutečnost		UFP roku 2015			Skutečnost k 31.12.2015 HČ a DČ	FP na rok 2016		
	r. 2013	r. 2014	Celkem	HČ	DČ		Celkem	HČ	DČ
601 - Výnosy z prodeje vlastních výrobků	0	0	0	0	0	0	0	0	0
602 - Výnosy z prodeje služeb	9448	10277	10136	10136	0	10136	10002	10002	0
603 - Výnosy z pronájmu	13	10	5	5	0	5	8	8	0
604 - Výnosy z prodaného zboží	0	0	0	0	0	0	0	0	0
613 - Změna stavu zásob	0	0	0	0	0	0	0	0	0
621 - Aktivace materiálu a zboží	0	0	0	0	0	0	0	0	0
641, 642 - Pokuty, úroky z prod. a penále	0	0	0	0	0	0	0	0	0
644-646 - Výnosy z prodeje materiálu, DNM, DHM	66	0	10	10	0	10	0	0	0
648 - Zúčtování fondů	3034	93	31	31	0	31	40	40	0
z toho použití: RF	64	93	31	31	0	31	40	40	0

IF (pouze na opravy)	2970	0	0	0	0	0	0	0	0
FKSP (např. prac. oděvy)	0	0	0	0	0	0	0	0	0
FO	0	0	0	0	0	0	0	0	0
<b>649 – Ostatní výnosy z činnosti</b>	<b>84</b>	<b>766</b>	<b>97</b>	<b>97</b>	<b>0</b>	<b>97</b>	<b>90</b>	<b>90</b>	<b>0</b>
<b>662 – Úroky, kurz.zisky a ostatní finanční výkony</b>	<b>0</b>	<b>0</b>	<b>0</b>	<b>0</b>	<b>0</b>	<b>0</b>	<b>0</b>	<b>0</b>	<b>0</b>
<b>672 – Výnosy z nároků na prostř.rozpočtu ÚSC</b>	<b>15292</b>	<b>17385</b>	<b>16355</b>	<b>16355</b>	<b>0</b>	<b>16355</b>	<b>15422</b>	<b>15422</b>	<b>0</b>
z toho: výnosy z nároků na porstř.rozpočtu ÚK	6375	7969	6783	6783	0	6783	6031	6031	0
výnosy z transferů ze SR (dotace MPSV)	8800	8855	8962	8962	0	8962	8962	8962	0
Ostatní transfery mimo rozpočet ÚK (úřad práce)	117	561	610	610	0	610	429	429	0
<b>672 – Další požadavek na prostř. z ÚSC</b>	<b>0</b>	<b>0</b>	<b>0</b>	<b>0</b>	<b>0</b>	<b>0</b>	<b>0</b>	<b>0</b>	<b>0</b>
Z toho na odpisy nemov. majetku (budovy)	0	0	0	0	0	0	0	0	0
<b>Výnosy celkem</b>	<b>27937</b>	<b>28531</b>	<b>26634</b>	<b>26634</b>	<b>0</b>	<b>26634</b>	<b>25562</b>	<b>25562</b>	<b>0</b>

<i>Doplňkové údaje:</i>	<i>r. 2013</i>	<i>r. 2014</i>	<i>r. 2015</i>	<i>r. 2016</i>
<b><i>Přepočtený počet zaměstnanců**</i></b>	<b>45</b>	<b>45</b>	<b>46</b>	<b>47</b>
<b><i>Průměrný plat (mzda) měsíčně v Kč</i></b>	<b>22493</b>	<b>22670</b>	<b>22623</b>	<b>22080</b>
<b><i>Počet klientů ***</i></b>	<b>60</b>	<b>60</b>	<b>60</b>	<b>60</b>

\*\* průměrný evidenční počet zaměstnanců, přepočtený na plně zaměstnané

\*\*\* netýká se odboru dopravy a silničního hospodářství. PO odboru kultury změni předtisk na počet návštěvníků, počet výpůjček apod., podle druhu organizace.

Vysvětlivky : FP - finanční plán, UFP - upravený finanční plán, HČ - hlavní činnost, DČ - doplňková činnost