

**Ústav sociální péče pro tělesně postižené dospělé Snědovice,
příspěvková organizace**

Výroční zpráva o činnosti a hospodaření za rok 2015



- I. Sídlo organizace**
- II. Vznik a postavení organizace**
- III. Zaměření a činnost organizace**
- IV. Stavebně technické uspořádání, služby, outsourcing**
- V. Základní údaje o uživatelích**
- VI. Organizační struktura a zaměstnanci**
- VII. Základní personální údaje a vzdělávání zaměstnanců**
- VIII. Hospodaření organizace**
- IX. Finanční plán na rok 2016**
- X. Vedení organizace, kontakty**

Přílohy:

- 1. Základní údaje o uživatelích**
 - přehled o počtech uživatelů
 - složení uživatelů podle krajů
 - věkové složení uživatelů
 - zdravotní stav uživatelů
 - přiznání příspěvku na péči
 - způsob ubytování uživatelů
- 2. Základní personální údaje**
 - členění zaměstnanců podle věku a pohlaví
 - členění zaměstnanců podle vzdělání a pohlaví
 - složení zaměstnanců podle profesí
 - stav zaměstnanců a průměrná mzda
- 3. Hospodaření organizace**
 - přehled nákladů, výnosů, hospodářský výsledek a náklady na jedno lůžko
 - přehled provedených oprav a údržby, zdroje financování
 - přehled veřejných zakázek
 - finanční fondy, sponzorské dary
- 4. Finanční plán na rok 2016**

I. Sídlo organizace

Název: Ústav sociální péče pro tělesně postižené dospělé Snědovice,
příspěvková organizace
Sídlo: Snědovice 1, 411 74 Snědovice
IČ: 709 480 62
DIČ: CZ 709 480 62

II. Vznik a postavení organizace

Provoz Ústavu sociální péče pro tělesně postižené dospělé občany ve Snědovicích byl zahájen dne 1. 3. 1950.

Od 1. 1. 1991 byl Ústav sociální péče ve Snědovicích rozpočtovou organizací přímo řízenou Ministerstvem práce a sociálních věcí ČR.

Pod Krajský úřad Ústeckého kraje byl ÚSP Snědovice delimitován od 1. 7. 2001, čímž se stal jeho organizační složkou.

Příspěvkovou organizací Ústeckého kraje, kterou je doposud, se stal Ústav sociální péče pro tělesně postižené dospělé Snědovice dne 1. 1. 2002.

Organizace je samostatnou účetní jednotkou s vlastními účty, hospodaří s majetkem, s dotacemi MPSV ze státního rozpočtu a finančními prostředky přidělenými zřizovatelem, dále s dary a příspěvky od právnických a fyzických osob s prostředky svých fondů včetně peněžních prostředků poskytnutých z Národního fondu a zahraničí.

Organizace vystupuje v právních vztazích svým jménem a nese odpovědnost z nich vyplývající. Při plnění svých úkolů se řídí obecně závaznými právními předpisy a pokyny zřizovatele.

III. Zaměření a činnost organizace

Ústav sociální péče pro tělesně postižené dospělé Snědovice, příspěvková organizace poskytuje tento druh sociální služby: **Domov pro osoby se zdravotním postižením.**

Posláním organizace je prostřednictvím sociální pobytové služby poskytovat pomoc a podporu osobám v nepříznivé sociální situaci, protože jim tuto pomoc nelze zajistit v přirozeném sociálním prostředí. Rozsahem a formou poskytované služby je zachovávat důstojnost uživatelů, posilovat sociální začleňování uživatelů sociálních služeb. Vycházet z individuálních potřeb uživatelů služeb, respektovat jejich svobodnou volbu, nezávislost a dodržovat jejich práva. Podporovat zachování a udržování dosavadního běžného způsobu života uživatelů, vytvářet podmínky pro využívání dostupných veřejných institucí. Podporovat využívání přirozených vztahových vazeb uživatele a podporovat je při zapojení do místního společenství a společenského života.

Cílovou skupinou Ústavu sociální péče pro tělesně postižené dospělé Snědovice, příspěvková organizace jsou osoby od 18 let věku, s těžkým tělesným, případně kombinovaným postižením, kteří z důvodu zdravotního postižení vyžadují pravidelnou pomoc jiné fyzické osoby, kteří ukončili povinnou školní docházku a přípravu na povolání nebo se nemohou pro své těžké tělesné případně kombinované postižení připravovat na povolání a potřebují pobytové služby, protože jim nelze potřebnou péči zajistit prostřednictvím podpory rodiny nebo pomocí terénních služeb v dosavadním prostředí.

Z historie, ale i ze současnosti je zřejmé, že se Ústav sociální péče pro tělesně postižené dospělé Snědovice, příspěvková organizace (dále jen ÚSP Snědovice) výhradně specializuje na specifickou cílovou skupinu - těžce tělesně postižení dospělí. V registru poskytovatelů MPSV jsou s touto cílovou skupinou pouze 4 zařízení v České republice, kde je cíleně profesionální služba těžce tělesně postiženým dospělým poskytována. Vzhledem k množství pobytových zařízení v České republice s cílovou skupinou tělesně postižení dospělí je ÚSP Snědovice zařízením s celorepublikovým působením.

Z výše popsané cílové skupiny vyplývá, že nelze tuto specifickou cílovou skupinu rozptýlit, kombinovat s jinou cílovou skupinou. Umístění lidí s tímto handicapem vyžaduje profesionálně, odborně i speciálně technicky samostatně poskytovanou službu. ÚSP Snědovice zajišťuje podmínky těžce tělesně postiženým dospělým pro co nejvíce kvalitní, nezávislý, samostatný, běžný způsob života. Vybavení takového zařízení vyžaduje zajištění vysoce speciálních technických pomůcek, kompenzačních pomůcek, např. zvedáky, prostředky na přepravu imobilních uživatelů, absolutní bezbariérovost nejenom interiéru, ale i exteriéru a jeho nejbližšího okolí. ÚSP Snědovice zajišťuje vysoce profesionální službu nejenom technickým vybavením, ale i odborným, profesionálním týmem, který specificky zaměřená cílová skupina vyžaduje.

1. Stručný přehled hlavních činností organizace:

Ústav sociální péče pro tělesně postižené dospělé Snědovice, příspěvková organizace je registrován jako domov pro osoby se zdravotním postižením. Cílovou skupinou zařízení jsou osoby s tělesným postižením, osoby s kombinovaným postižením.

2. Specializace:

Ústav sociální péče pro tělesně postižené dospělé Snědovice, příspěvková organizace, se specializuje na problematiku těžce tělesně postižených dospělých občanů a řeší na základech subsidiarity integrační procesy završené inkluzí.

3. Poskytované služby:

Ústav sociální péče pro tělesně postižené dospělé Snědovice, příspěvková organizace, je registrován jako domov pro osoby se zdravotním postižením. Hlavním účelem, pro který byla příspěvková organizace zřízena, je poskytování sociálních služeb jako činnost nebo soubor činností podle zákona č. 108/2006 Sb., o sociálních službách, v platném znění, zajišťujících pomoc a podporu osobám za účelem sociálního začlenění nebo prevence sociálního vyloučení. Poskytované služby jsou plně v souladu s registračními podmínkami.

4. Další aktivity organizace v roce 2015 – akce uživatelů

**Leden: Nákup uživatelů – Kaufland Roudnice nad Labem
Kino Štětí - Hodinový manžel**

Únor: Kino Štětí – Babovřesky 3

Březen: Nákup uživatelů - Globus Ústí nad Labem

**Duben: Nákup uživatelů - Štětí
Sportovní hry pro tělesně postižené v Kalich Aréně v Litoměřicích
Pálení čarodějnic**

Květen: Nákup uživatelů – Tesco Mělník

**Červen: Koncert Věry Martinové – Kulturní dům Litoměřice
Rekondičně ,rehabilitačně, rekreační pobyt uživatelů - Rekreační
středisko Prosaz, Líchovy, návštěvy okolních památek a zajímavostí**

**Září: Rekondičně rehabilitačně rekreační pobyt uživatelů - Rekreační
středisko Prosaz, Líchovy, návštěvy okolních památek a zajímavostí**

Říjen: Nákup uživatelů – Roudnice nad Labem

Listopad: Nákup uživatelů – město Štětí

**Prosinec: Nákup uživatelů – Kaufland Roudnice nad Labem
Pečení cukroví, vánoční posezení
Společná oslava Štědrého dne**

Činnosti jednotlivých úseků a oddělení v roce 2015

Oddělení přímé péče

Uživatelé služeb

Na hlavní budově zámek bylo ubytováno k 1. 1. 2015 celkem 47 uživatelů služeb. Ke dni 31. 12. 2015 bylo na hlavní budově zámku celkem 47 uživatelů služeb. Vybavení provozu odpovídá požadavkům zařízení a současným trendům v péči o tělesně postižené občany a tím je zajišťována kvalitní péče pro všechny tělesně postižené uživatele. Celkové vybavení včetně prostoru odpovídá potřebám a požadavkům tělesně postižených uživatelů. V roce 2015 v rámci zkvalitnění poskytované sociální služby v Ústavu sociální péče pro tělesně postižené dospělé byla provedena kompletní výměna dorozumívacího zařízení AZD „Sestra – pacient“ v hlavním objektu "Zámek". Touto akcí došlo k výraznému zlepšení při poskytování sociální služby- větší komfort při dorozumívání pro všechny uživatele, zrychlení poskytované sociální služby aj.

V roce 2015 byla zahájena Oprava venkovní fasády na hlavní budově „Zámek“ a budově „Stodola“.

Ústav sociální péče pro tělesně postižené dospělé zajišťuje celodenní péči tělesně postiženým uživatelům. Kromě základních činností zařízení jsou uživatelům nabízeny různorodé aktivity, činnosti, akce, které jsou směřovány především mimo zařízení, aby docházelo ke kontaktu tělesně postižených uživatelů s okolním prostředím, s běžným společenským životem, s rodinou. Všemi aktivitami je zajišťován kontakt se sociálním prostředím a dále tak dochází k sociálnímu začleňování uživatelů a prevenci sociálního vyloučení.

Činnost oddělení řídí, organizuje a kontroluje vedoucí oddělení přímé péče – sociální pracovník, podřízen řediteli zařízení. Oddělení přímé péče zajišťuje komplexní služby pro uživatele: poskytování stravy, pomoc při zvládnutí běžných úkonů péče o vlastní osobu, pomoc při osobní hygieně nebo poskytnutí podmínek pro osobní hygienu. Zajišťuje zprostředkování kontaktu se společenským prostředím. Zajišťuje pomoc při uplatňování práv, oprávněných zájmů a při obstarávání osobních záležitostí. Zodpovídá za zpracování individuálních plánů uživatelů služeb ÚSP Snědovice v souladu s metodickým pokynem Individuální plánování v ÚSP Snědovice. Oddělení přímé péče zajišťuje službu uživatelům v hlavní budově Zámku.

Vedoucí oddělení přímé péče, sociální pracovník - zajišťuje sociálně-právní poradenství, analytickou a metodickou činnost v ÚSP Snědovice. Podílí se na zajišťování podmínek pro zapojování uživatelů do společného procesu. Zajišťuje v rámci sociálního poradenství uživatelům potřebné informace přispívající k řešení jejich nepříznivé sociální situace. Sociální pracovník se v ÚSP Snědovice podílí na Jednání se zájemcem o sociální službu, podílí se na zabezpečení sociální agendy, zajišťuje odborné činnosti v rámci sociálních služeb.

Dále zajišťuje komplexní koordinaci činnosti oddělení přímé péče. Zpracovává plán činnosti oddělení. Spolupracuje při vypracovávání individuálních plánů uživatelů služeb a na základě stanovených osobních dlouhodobých a krátkodobých cílů uživatelů služeb v souladu s cíli organizace, pomáhá při jejich realizaci. Metodicky vede a koordinuje činnost pracovníků sociálních služeb, podílí se na harmonogramu práce, kontroluje naplňování individuálních cílů uživatelů v rámci činnosti pracovníků sociálních služeb.

V rámci naplňování Standardů kvality sociálních služeb probíhá v ÚSP Snědovice individuální plánování uživatelů sociálních služeb s naplňováním jejich osobních cílů. Na realizaci tvorby individuálních plánů se podílí tým pracovníků - odborníků, kdy důležitou roli mají i klíčoví pracovníci. Plánování s uživateli probíhá pravidelně podle vnitřních metodických pokynů ÚSP Snědovice.

Oddělení přímé péče přispívá k nabídce integračních aktivit pro uživatele služeb v ÚSP Snědovice pořádáním, spoluúčastí při návštěvách kulturních akcí, výletů, rekreačně rekondičních pobytů.

Vybavení provozu oddělení přímé péče

Vybavení provozu odpovídá potřebám zajištění kvalitní péče o uživatele s těžkým tělesným postižením. V roce 2015 byly zakoupeny 2 kusy zvedacího zařízení a 1 kus elektrická zvedací hygienická židle pro zvýšení komfortu při celkové hygieně uživatelů. Nákupem všech kompenzačních pomůcek je zajišťováno zkvalitnění nabízených služeb pro těžce tělesně postižené uživatele, rozšíření možnosti výběru při poskytování sociální služby těžce tělesně postiženým uživatelům. V rámci zajištění bezpečnosti pro uživatele a pro rychlý přesun částečně nebo plně imobilních uživatelů, vybavil ÚSP Snědovice v roce 2015 lůžka uživatelů evakuačními podložkami, které umožňují rychlý a bezpečný přesun z lůžka při evakuaci. Tato skutečnost byla ověřena v praxi při cvičném požáru v ÚSP Snědovice.

ÚSP Snědovice disponuje v současné době 40 kusy manipulační techniky pro těžce tělesně postižené dospělé.

Vzdělávání a semináře:

V průběhu roku probíhaly pravidelné provozní semináře v zařízení, na kterých byly řešeny provozní záležitosti oddělení přímé péče. Vedení těchto provozních seminářů je zajišťováno vedoucím oddělení přímé péče.

1x měsíčně probíhaly v ÚSP Snědovice intervize pod vedením ředitele ÚSP a jeho zástupce. Témata intervizí jsou v souladu s plánem vzdělávání ÚSP Snědovice na daný rok. Dále jsou na pravidelných intervizích řešeny konkrétní situace při poskytování služby v ÚSP Snědovice.

Odborná proškolení v rámci ÚSP:

- vzdělávání v oblasti Standardů kvality sociálních služeb – intervize
- OTIS, ARJO, BOZP, PO, CO – průběžně
- školení Chemické látky a biologické a komunální odpady
- školení ohlašovny požáru
- hlavní uzávěry vody a elektro
- Etika a syndrom vyhoření v sociálních službách- akreditované vzdělávání
- školení - Obsluha Komunikační zařízení sestry - pacient
- odborné školení - První pomoci
- školení - Použití evakuační podložky

Zdravotní oddělení

Zdravotní oddělení zabezpečuje komplexní základní nebo specializovanou ošetrovatelskou péči. Rozsah a podmínky zabezpečení a hrazení zdravotní péče je v souladu s § 36 zákona č.108/2006 Sb., o sociálních službách ve znění pozdějších předpisů pro všechny uživatele ÚSP Snědovice včetně oddělení chráněného bydlení.

Manažerským vedením zdravotního oddělení byl v roce 2015 pověřen vedoucí oddělení přímé péče.

Zodpovídá za dodržování hygienických zásad v celém areálu ÚSP Snědovice, za úroveň léčebné výživy a za sledování epidemiologické situace v ÚSP Snědovice. Zajišťuje a zodpovídá za zpracování podkladů pro zdravotní pojišťovny.

Zdravotní péče uživatelů je zajištěna středním zdravotnickým personálem, který se řídí „Ošetrovatelskými standardy“ a předpisy lékařů. Provádění odborné zdravotní péče podléhá indikaci ošetrojícího lékaře a ostatních specialistů. Zdravotní péče o uživatele je zajišťována středním zdravotnickým personálem s osvědčením k výkonu povolání bez odborného dohledu a 1 zdravotnickým asistentem. Činnost odborné zdravotní péče se řídí plně v souladu s pokyny praktického lékaře a ostatních specialistů. Odbornou zdravotní péči o uživatele služeb v ÚSP poskytuje 1 x týdně praktický lékař, zubní lékař – dojíždí podle potřeby uživatelů, gynekolog – provádí 1 x ročně preventivní prohlídky. Zdravotní péče psychiatra je pro uživatele zajišťována mimo ÚSP Snědovice. Uživatelé ÚSP Snědovice zcela využívají možnosti svobodné volby lékaře, běžně a častěji využívají možnosti návštěvy lékaře mimo zařízení podle vlastního výběru.

V rámci zkvalitnění péče mají uživatelé možnost využívat podpory a pomoci psychologa, který je zaměstnancem zařízení a poskytuje jim podle potřeby individuální pohovory.

Personál zdravotního oddělení dále zajišťuje komplexní péči o uživatele, léčebně preventivní péči včetně hygieny, léčení běžných onemocnění a zajišťování léčby závažnějších vesměs chronických onemocnění. Dále jsou v ÚSP Snědovice pro uživatele zpracovávány individuální ošetrovatelské plány jednotlivých uživatelů služeb. Elektronicky byly v roce 2015 také nadále zpracovány podklady pro zdravotní pojišťovny k měsíčnímu vyúčtování. ÚSP Snědovice od srpna 2012 vede zdravotní dokumentaci v elektronické podobě.

Zaměstnanci Zdravotního oddělení

Zdravotní oddělení zajišťuje komplexní zdravotní péči o uživatele služeb na Oddělení přímé péče a na Oddělení chráněného bydlení. Zdravotní péče je zajišťována středním zdravotnickým personálem - všeobecnými sestrami s osvědčením k výkonu povolání bez odborného dohledu a dále zdravotnickým asistentem.

V roce 2015 byl ÚSP Snědovice zapůjčen Zdravotnickou záchranou službou Ústeckého kraje, p.o. automatizovaný externí defibrilátor s příslušenstvím. K obsluze tohoto přístroje provedl ÚSP Snědovice v rámci školení První pomoci seznámení s jeho obsluhou všechny zaměstnance ÚSP Snědovice odborným lékařem.

Vzdělávání a semináře:

V průběhu roku probíhaly průběžné semináře v zařízení, na kterých byly řešeny provozní záležitosti zdravotního oddělení. Vedení těchto seminářů bylo zajišťováno vedoucím zdravotního oddělení.

Odborná proškolení v rámci ÚSP:

- vzdělávání v oblasti Standardů kvality sociálních služeb – intervize
- OTIS, ARJO, BOZP, PO, CO – průběžně
- školení Chemické látky a biologické a komunální odpady
- školení ohlašovny požáru
- hlavní uzávěry vody a elektro
- Etika a syndrom vyhoření v sociálních službách- akreditované vzdělávání
- školení - Obsluha Komunikační zařízení sestry - pacient
- odborné školení - První pomoci
- školení - Použití evakuační podložky
- v rámci celoživotního vzdělávání absolvovaly všeobecné sestry odborné semináře a přednášky

Oddělení sociální terapie

Činnost oddělení řídí, organizuje a kontroluje vedoucí oddělení sociální terapie podřízen řediteli ÚSP Snědovice.

Provoz sociální terapie je ve všedních dnech zajišťován do 17.00 hod., o víkendových dnech do 13.00 hod. Zaměstnanci oddělení sociální terapie poskytují podporu a pomoc směřující k rozvoji schopností a dovedností v oblasti sebeobsluhy, samostatnosti a pracovních návyků. Dopolední i odpolední aktivizační činnost probíhá ve skupině a služby jsou poskytovány s ohledem na individuální přání, potřeby a zájmy uživatelů sociální služby.

Dále oddělení sociální terapie zajišťuje nácvik a rozvoj sebeobsluhy směřující k samostatnosti uživatelů sociální služby v oblasti osobní hygieny a oblékání. Nácvik těchto aktivit je prováděn ve spolupráci s oddělením ergoterapie a fyzioterapie. Sociální služby uživatelům jsou poskytovány v souladu s osobními cíli uživatelů sociální služby a jejich individuálními plány a takovým způsobem, aby nevedly k vytváření závislosti na poskytované službě, ale především je kladen důraz na podporu uživatelů sociální služby, která zvýší míru jejich soběstačnosti.

Klíčoví pracovníci oddělení sociální terapie zajišťují individuální plánování s uživateli sociální služby a zodpovídají za zpracování individuálních plánů uživatelů sociální služby v souladu s metodickým pokynem Individuální plánování v ÚSP Snědovice.

Aktivizační činnost probíhala na vlastních dílnách ÚSP Snědovice. Četnost návštěv uživatelů na těchto dílnách záleží na přání, zájmu, možnostech a aktuálním zdravotním stavu uživatele sociální služby. Při volbě činnosti se zaměstnanec sociální terapie řídí přáním uživatele, vždy záleží na tom, co si uživatel sám vybere, anebo mu je zaměstnancem sociální terapie aktivita nabídnuta. V ÚSP Snědovice probíhají tyto činnosti v rámci dobrovolnosti uživatelů.

Sociálně terapeutické dílny poskytovaly služby s následujícím obsahem:

- nácvik některých tradičních řemesel
- udržení nebo rozvíjení pracovních dovedností uživatelů
- nácvik sebeobslužných činností
- posílení sociální dovednosti uživatelů
- udržení a rozvoj získaných zkušeností a znalostí

Na dílnách jsou prováděna především rukodělná řemesla. Uživatelé sociální služby se seznamují s výtvarnými technikami, s pracemi v oblasti ruční textilní tvorby, tkaním na tkalcovských stavech, seznamují se s vlastnostmi různých druhů materiálů a s rozličnými způsoby jejich zpracování (např. výroba svíček, pletení z pedigu, práce se sušinou aj.). Vzniklá výtvarná díla, dekorační předměty jsou pravidelnou ozdobou společných prostor ÚSP Snědovice a nebo pokojů jednotlivých uživatelů. Dílny je vybaveny pracovními stoly, skřínkami a policemi na uložení textilního a výtvarného materiálu, tkalcovskými stavy, žehličkou, žehlícím prknem, šicím strojem, owerlockem, drobnými pomůckami pro textilní a výtvarnou činnost, drobným ručním a elektrickým nářadím pro aranžérskou činnost, kuchyňskou linkou, myčkou, lednicí, sporákem se sklokeramickou deskou, varnou konvicí, mikrovlnou troubou, PC. Dalšími aktivitami oddělení sociální terapie je práce s keramikou. Cílem práce s keramickou hlinou je podpora rozvoje jemné motoriky, manuální zručnosti a tvůrčích schopností. Uživatelé sociální služby se pod dohledem zaměstnance sociální terapie seznamují se základy práce s keramickou hlinou, modelovacích technik-modelování z hroudy, válečků, plátu, z forem, seznamují se s rozličnými způsoby dekorování, nanášením glazur a engob. Materiálním vybavením jsou 2 keramické pece, hrncířský kruh, pracovní stoly, police na ukládání materiálu pro keramickou výrobu a k sušení výrobků před výpalem, drobné ruční pomůcky pro keramickou výrobu, sádrové formy pro odlévání výrobků. Košíkářství slouží k nácviku pracovní aktivity, tvůrčí činnosti, k procvičení jemné motoriky, k osvojení si pracovních návyků a dovedností. K nácviku košíkářského řemesla se používá především pedig pro jeho výborné vlastnosti. Techniky pletení volíme individuálně podle zručnosti uživatelů, pro usnadnění pracovní činnosti se používají překližkové polotovary na dna košíků. K dispozici jsou uživatelům sociální služby různé materiály – pedig, pedigová šéna, různé druhy zdobných materiálů např. mořská tráva, kukuřičná šňůra, dřevěné korálky, barvený pedig, popřípadě lze překližková dna ještě zdobit ubrouskovou technikou. Další činností sociální terapie je kompletace ložisek k molto válečkům pro firmu Schulte Štětí. Kompletaci zajišťují 2 uživatelé sociální služby, kteří pracují na pracovní smlouvu. Součástí sociálních terapií je i společné setkávání uživatelů.

Cílem oddělení sociální terapie je také přispívat uživatelům sociální služby nabídkou integračních aktivit pořádáním návštěv kulturních akcí, výletů, rekondičně rekreačních pobytů, společných nákupů v okolních městech, společná setkání např. vánoce, velikonoce, oslavy narozenin, sportovní aktivity aj.

I v tomto roce byl oddělením sociální terapie zajištěn týdenní rehabilitačně rekondiční pobyt uživatelů sociálních služeb v rekreačním středisku Prosaz – Líchovy. ÚSP Snědovice na tuto akci zajistil doprovod 2 studentů Ústavu sociální práce Vysoké školy Hradec Králové.

Vzdělávání a semináře:

V průběhu roku probíhaly pravidelné provozní porady, na kterých byly řešeny provozní záležitosti oddělení sociální terapie. Vedení těchto provozních porad je zajišťováno vedoucím oddělení sociální terapie.

1x měsíčně probíhaly v ÚSP Snědovice intervize pod vedením ředitele ÚSP a jeho zástupce. Témata intervizí jsou zcela v souladu s plánem vzdělávání ÚSP Snědovice na daný rok. Dále jsou na pravidelných intervizích řešeny konkrétní situace při poskytování služby v ÚSP Snědovice.

Odborná proškolení v rámci ÚSP:

- vzdělávání v oblasti Standardů kvality sociálních služeb – intervize
- OTIS, ARJO, BOZP, PO, CO – průběžně
- školení Chemické látky a biologické a komunální odpady
- školení ohlašovny požáru
- hlavní uzávěry vody a elektro
- Etika a syndrom vyhoření v sociálních službách- akreditované vzdělávání
- školení - Obsluha Komunikační zařízení sestry - pacient
- odborné školení - První pomoci
- školení - Použití evakuační podložky
- ostatní volitelné semináře, kurzy – 2 zaměstnanci

Sociální, výchovný , terapeutický a technický úsek:

Úsek se člení na: oddělení sekretariát, oddělení fyzioterapie, oddělení ergoterapie, oddělení chráněného bydlení a technický úsek.

Vedoucí tohoto úseku je psycholog, který je zároveň statutárním zástupcem ředitele ÚSP Snědovice. Psycholog ÚSP Snědovice zajišťuje psychoterapeutickou pomoc uživatelům i rodinným příslušníkům v rámci sociální služby, řeší mimořádné situace v rámci ÚSP Snědovice. Podílí se na Jednání se zájemcem o sociální službu. Zajišťuje koordinaci, výběr nových zaměstnanců.

Oddělení sekretariát je zajišťováno administrativní a spisovou pracovníci. Oddělení sekretariát provádí zejména běžné administrativní práce dle potřeby provozu a pokynů ředitele, zástupce ředitele, podřízeno vedoucímu sociálního, výchovného a technického úseku. Zajišťuje spisovou službu s předarchivní péčí o písemnosti.

Oddělení fyzioterapie

Ústav sociální péče pro tělesně postižené dospělé disponuje kvalitním, moderním vybavením oddělení fyzioterapie.

ÚSP Snědovice zajišťuje provoz oddělení fyzioterapie vlastním zaměstnancem – kvalifikovaným, registrovaným fyzioterapeutem.

Fyzioterapie v hlavní budově – Zámek:

fyzioterapie probíhala na pokojích u lůžek uživatelů. Dále fyzioterapie probíhala v prostorách elektroléčby, v tělocvičně a v balneoprovozu. Pro nácvik chůze jsou využívány také chodby v zařízení.

Fyzioterapie – Škola:

probíhala u lůžek jednotlivých uživatelů. K nácviku chůze a cvičení na vozíku jsou využívány chodby a venkovní prostory.

Vykonávané fyzioterapeutické úkony:

LTV (léčebná tělesná výchova) – kondiční cvičení s posilováním a protahováním: na lůžku, na vozíku, v tělocvičně

Chůze – nácvik chůze v chodítku, o holích- probíhá za pomoci zaměstnanců na přání uživatelů

Vertikalizace - nácvik sedu a stoje - probíhá za pomoci fyzioterapeuta

Dlahování a polohování – využití dlah k formování HK, polohování DKK – polohovací válec.

Masáže – relaxační masáže.

Vodoléčba – vířivé koupele končetin nebo celého těla- probíhá za pomoci zaměstnanců na přání uživatelů

Elektroléčba – solux na doporučení odborného lékaře: ultrazvuk, diadynamik, lymfatická drenáž.

Nácvik sebeobsluhy probíhá za pomoci zaměstnanců na přání uživatelů a podle jejich individuálních plánů.

Uživatelé nadále běžně využívají prostory a pomůcky tělocvičny podle vlastního zájmu.

Oddělení ergoterapie zajišťuje zejména provádění ergoterapeutických úkonů, hodnocení v oblasti běžných každodenních činností zejména v oblasti sebeobsluhy, pracovních a zájmových aktivit uživatelů sociálních služeb. Provádí ergoterapeutické vyšetření zaměřené na analýzu aktivit uživatele, hodnocení senzomotoriky, mobility a lokomoce. Provádí nácvik v oblasti pracovních činností v kontextu fyzického a sociálního prostředí. Vede ergoterapeutické plány, spolupracuje při tvorbě individuálních plánů uživatelů. Zajišťuje aktivizační činnosti uživatelů. Spolupracuje s oddělením fyzioterapie, sociální terapie a s vedoucím oddělení chráněného bydlení. V rámci ergoterapie je i uživatelům nabízena sportovní aktivita pro tělesně postižené „Bocca“. Dále v průběhu roku 2015 byla uživatelům v rámci ergoterapie nabízena výroba, kompletace dřevěných, houpacích koní. Při této činnosti se zcela vychází z individuálních možností uživatelů.

Ergoterapie v hlavní budově – Zámek:

ergoterapie probíhala na pokojích u lůžek uživatelů, v místnosti ergoterapeuta. Dále ergoterapie probíhala v prostorách tělocvičny a v balneoprovozu.

Ergoterapie – Škola:

probíhala na pokojích u lůžek uživatelů, v místnosti ergoterapeuta Škola.

Vzdělávání a semináře:

V průběhu roku probíhaly průběžné semináře v zařízení, na kterých byly řešeny provozní záležitosti oddělení fyzioterapie, ergoterapie a oddělení sekretariát. Vedení těchto seminářů je zajišťováno vedoucím Sociálního, výchovného, terapeutického a technického úseku.

1x měsíčně probíhaly v ÚSP Snědovice intervize pod vedením ředitele ÚSP a jeho zástupce. Témata intervizí jsou zcela v souladu s plánem vzdělávání ÚSP Snědovice na daný rok. Dále jsou na pravidelných intervizích řešeny konkrétní situace při poskytování služby v ÚSP Snědovice.

Odborná proškolení v rámci ÚSP:

- vzdělávání v oblasti Standardů kvality sociálních služeb – intervize
- OTIS, ARJO, BOZP, PO, CO – průběžně
- školení Chemické látky a biologické a komunální odpady
- školení ohlašovny požáru
- hlavní uzávěry vody a elektro
- Etika a syndrom vyhoření v sociálních službách- akreditované vzdělávání
- školení - Obsluha Komunikační zařízení sestry - pacient
- odborné školení - První pomoci
- školení - Použití evakuační podložky
- v rámci celoživotního vzdělávání absolvovaly zaměstnanci odborné semináře a přednášky

V rámci zkvalitnění odborné péče pro uživatele v roce 2015 nadále probíhala úzká spolupráce s Klinikou rehabilitačního lékařství 1. LF UK a VFN v Praze, Albertov.

Oddělení chráněného bydlení

Činnost oddělení řídí, organizuje a kontroluje vedoucí oddělení chráněného bydlení, podřízen vedoucímu sociálního, výchovného a technického úseku. Oddělení chráněného bydlení zajišťuje komplexní služby pro uživatele: poskytování stravy, podporu a pomoc při zvládnutí běžných úkonů péče o vlastní osobu, podporu a pomoc při osobní hygieně nebo poskytnutí podmínek pro osobní hygienu. Zajišťuje zprostředkování kontaktu se společenským prostředím. Zajišťuje pomoc při uplatňování práv, oprávněných zájmů a při obstarávání osobních záležitostí. Zodpovídá za zpracování individuálních plánů uživatelů služeb ÚSP Snědovice v souladu s metodickým pokynem Individuální plánování v ÚSP Snědovice.

Vychovatelka - vedoucí oddělení chráněného bydlení zajišťuje uživatelům individuálně přizpůsobené výchovné a aktivizační činnosti zaměřené na rozvoj vědomostí, dovedností a návyků uživatelů služeb vedoucí k minimalizaci rizik při běžných činnostech a ve styku s okolím. Vede uživatele k sociálnímu začleňování a zprostředkovává kontakt se společenským prostředím. Zajišťuje pomoc při uplatňování práv, oprávněných zájmů a při obstarávání osobních záležitostí. Zodpovídá za zpracování individuálních plánů uživatelů služeb ÚSP Snědovice v souladu s metodickým pokynem Individuální plánování v ÚSP Snědovice. Zodpovídá za zpracování rizik u uživatelů služeb omezených ve svéprávnosti v rámci individuálního plánování.

Činnost oddělení chráněného bydlení je pro uživatele sociálních služeb poskytována ve dvou samostatných budovách v areálu i mimo areál ÚSP Snědovice.

V budově „Ubytovna“ je ubytováno 12 uživatelů služeb s lehčím stupněm tělesného postižení, kteří vyžadují pouze částečnou podporu a pomoc v celodenní péči a jsou samostatnější v běžných úkonech péče o vlastní osobu i praktických úkonech. Zaměstnanci pomáhají uživatelům služeb zvládat v co nejširším rozsahu takové úkony a činnosti, které jim umožní postupně vykonávat tyto činnosti v takové míře, aby se mohli osamostatnit a zapojit do společenského života s minimální podporou sociálních služeb v případě ukončení pobytu ÚSP Snědovice.

Mimo areál ÚSP Snědovice v budově „Škola“ je ubytováno dalších 16 uživatelů služeb, kteří potřebují větší míru podpory v celodenní péči. Speciální potřeby těchto uživatelů služeb jsou uspokojovány komplexními službami a péčí ve velkém rozsahu. Přímá obslužná péče je zajišťována v souladu s potřebami a přáním uživatelů služeb. Klíčoví pracovníci oddělení chráněného bydlení zajišťují individuální plánování s uživateli v souladu s metodickými pokyny ÚSP Snědovice.

Oddělení chráněného bydlení přispívá k nabídce integračních aktivit pro uživatele služeb v ÚSP Snědovice pořádáním návštěv kulturních akcí, výletů, rehabilitačních rekreačně rekondičních pobytů.

Vzdělávání a semináře:

V průběhu roku probíhaly pravidelné semináře v zařízení, na kterých byly řešeny provozní záležitosti oddělení chráněného bydlení. Vedení těchto seminářů je zajišťováno vedoucím oddělení chráněného bydlení.

1x měsíčně probíhaly v ÚSP Snědovice intervize pod vedením ředitele ÚSP a jeho zástupce. Témata intervizí jsou v souladu s Programem dalšího vzdělávání ÚSP Snědovice na daný rok. Dále jsou na pravidelných intervizích řešeny konkrétní situace při poskytování služby v ÚSP Snědovice.

Odborná proškolení v rámci ÚSP:

- vzdělávání v oblasti Standardů kvality sociálních služeb – intervize
- OTIS, ARJO, BOZP, PO, CO – průběžně
- školení Chemické látky a biologické a komunální odpady
- školení ohlašovny požáru
- hlavní uzávěry vody a elektro

- Etika a syndrom vyhoření v sociálních službách- akreditované vzdělávání
- školení - Obsluha Komunikační zařízení sestra - pacient
- odborné školení - První pomoci
- školení - Použití evakuační podložky

Technický úsek

Činnost úseku řídí, organizuje a kontroluje vedoucí technického úseku, podřízen vedoucímu sociálního, výchovného, terapeutického a technického úseku. Technický úsek je rozdělen na dvě samostatná oddělení - oddělení údržby a provozně pracovní oddělení.

Vedoucí technického úseku zajišťuje provoz počítačové sítě a provoz lokálních PC stanic, zajišťuje prezentaci ÚSP Snědovice na webových stránkách včetně jejich aktualizace, zajišťuje provoz a aktualizaci vnitřního informačního programu - ÚSP times. Dále zajišťuje konzultace, školení v oblasti BOZP a PO, školení CO. Zajišťuje agendu v oblasti ekologie, energetiky, vodního hospodářství, PO, BOZP, CO.

Oddělení údržby zpracovává v rámci ÚSP Snědovice hlášení o provozních záležitostech, zpracovává údaje o spotřebě elektřiny, vody a PHM, sestavuje podklady pro rozbor hospodaření organizace ve stanovených lhůtách, zajišťuje veškeré technické práce spojené s provozem, zejména základní údržbu, topení, údržbu zeleně a úklid komunikací v zimním období včetně posypů, zajišťuje provoz malé mechanizace, zajišťuje bezchybný provoz vrátnice a, autodopravu, provoz zahrady, údržbu, úpravu parkové části, okolí a odpadové hospodářství

Oddělení údržby:

Oddělení údržby zajišťovalo provádění preventivních opatření, údržby a oprav: zařízení areálu s komunikacemi, budov, jejich vybavení a zařízení, inventáře ÚSP Snědovice i jeho uživatelů, topení v elektrokotelně, správu výtahů a tlakových nádob. Dále prováděli zákonem stanovené periodické kontroly bezpečnostního systému, elektro - požární signalizace a čistíren odpadních vod, automobilovou přepravu osob a materiálů, obsluhu malé mechanizace, správu vozidel, náhradních zdrojů a pohonných hmot, zahradnictví a ostrahu objektu.

Provozně pracovní oddělení:

Provozně pracovní oddělení zajišťovalo úklid v souladu s požadavky ÚSP Snědovice při dodržování norem uvedených v hygienických a protiepidemických opatřeních. Dále zajišťovalo praní, sušení, žehlení a drobné opravy prádla včetně osobního prádla uživatelů sociálních služeb a osobních ochranných pracovních pomůcek zaměstnanců.

Úklid ubytovacích prostorů byl nadále zajišťován i v odpoledních hodinách, o víkendech, i svátcích.

Vzdělávání a semináře:

Odborná proškolení v rámci ÚSP:

- školení chemické látky
- školení odpady
- školení ohlašoven požárů
- školení preventivní požární hlídky
- školení dřevoobráběcích strojů
- školení bezpečnostního pásu, lana a karabiny
- školení elektro dle § 4 vyhlášky č. 50
- školení topičů nízkotlakých kotelen
- školení dozorců výtahu
- školení odborné způsobilosti řidičů ÚSP Snědovice
- BOZP, PO, CO
- odborné školení - První pomoci
- školení - Použití evakuační podložky

Ekonomické oddělení

Činnost oddělení řídí, organizuje a kontroluje vedoucí ekonomického oddělení, podřízen řediteli. Vedoucí ekonomického oddělení zodpovídá za správnost ekonomických hlášení, zajišťuje termínované předání všech výkazů zřizovateli a dalším institucím a orgánům v rámci svých kompetencí. Zajišťuje efektivnost hospodaření a jako správce rozpočtu vypracovává souhrnný návrh rozpočtu, projednává jej, sleduje jeho plnění, zabezpečuje příslušná rozpočtová opatření. Přípravuje podklady pro roční zúčtování finančních vztahů se státním rozpočtem. Zpracovává periodické a neperiodické statistické údaje. Kontroluje pravidelné zásobování potravinami a ostatním materiálem aj., zpracovává všechna ekonomická hlášení, zodpovídá za vyrovnaný rozpočet organizace hospodařící s finančními prostředky zařízení, předkládá návrhy na opatření potřebná k realizaci rozpočtové kázně, zpracovává finanční plány organizace.

Ekonomické oddělení zajišťuje komplexní zpracování platů zaměstnanců, sleduje platby, jejich zaúčtování, vede a zpracovává účetnictví organizace, vede evidenci nákladů na stravování, personální agendu jednotlivých úseků a oddělení, zajišťuje agendu k přijímání a propouštění zaměstnanců.

Vzdělávání a semináře:

Odborná proškolení v rámci ÚSP všichni zaměstnanci:

- školení BOZP, PO, CO
- školení Chemické látky, biologické a komunální odpady
- průběžně – odborná školení pro potřeby zaměstnanců ekonomického oddělení
- ICU – ČÚS v příkladech pro rok 2015
- ICU – Pomocný analytický přehled v příkladech pro pokročilé pro PO
- ICU – Účetní uzávěrka a závěrka 2015
- odborné školení - První pomoci
- školení - Použití evakuační podložky

Oddělení stravování

Počet vařených jídel byl v roce 2015 v průměru pro 75 uživatelů a 30 poskytovatelů denně. Stravování je zajišťováno formou 4 diet - normální strava, redukční, šetřící a diabetická. ÚSP Snědovice nabízí výběr z 2 hlavních jídel - obědů a večeří, jak pro uživatele, tak i zaměstnance ÚSP Snědovice. Tímto rozšířením nabídky je zajišťováno kvalitnější stravování v ÚSP Snědovice. Stravovací provoz je vybaven standardní technikou. Pracovní postupy jsou dodržovány v souladu s dietními systémy pro stravovací provozy a systémem HACCP. Na jídelních lístcích jsou označovány potravinové alergenů, dle legislativy EU o poskytování informací o složení potravin spotřebitelům.

Vzdělávání a semináře:

Odborná proškolení v rámci ÚSP všichni zaměstnanci:

- školení BOZP, PO, CO
- školení chemické látky, biologické a komunální odpady
- odborné školení - První pomoci
- školení - Použití evakuační podložky
- Odborné školení pro vedoucího zaměstnance:
Jak prakticky na alergenů ve stravovacích provozech
Nové trendy v moderním vaření v ústavním stravování

IV. Stavebně technické uspořádání, služby, outsourcing

Provoz ÚSP Snědovice

Provoz ÚSP Snědovice je zajišťován v 6 budovách, které jsou plně bezbariérové, dispozičně uspořádané a upravené pro konkrétní činnosti.

Objekt čp. 1 – Hlavní budova „Zámek“

Ubytování v 15 jednolůžkových a 16 dvoulůžkových pokojích, které jsou umístěny v přízemí, v 1. a 2. patře budovy „Zámek“.

V přízemí budovy je dále umístěna návštěvní místnost, balneoprovoz, kužárna, kuchyňka uživatelů služeb, centrální šatny zaměstnanců, šatna zaměstnanců sociální terapie, centrální jídelna, společenská místnost tzv. kavárna, stravovací provoz, pracovní stravovacího provozu a skladové účetní, skladové hospodářství, telefonní ústředna, strojovny výtahů, elektrorozvodny a elektrokotelna.

V 1. patře budovy jsou 2 kulturní místnosti, 2 kuchyňky uživatelů služeb (pro každé křídlo s ubytováním uživatelů jedna kuchyňka), provozní místnosti oddělení přímé péče (denní místnost PSS, pracovní vedoucího oddělení přímé péče, zubní ordinace, pracovní ergoterapeuta, dezinfekční místnost, sklad, zimní zahrada a místnost pro nabíjení vozíků), provozní místnosti zdravotního oddělení (ošetřovna, pracovní vedoucího zdravotního oddělení).

Ve 2. patře budovy jsou 2 kuchyňky (pro každé křídlo s ubytováním uživatelů jedna kuchyňka), dílna sociální terapie, provozy fyzioterapie, denní místnost fyzioterapie, tělocvična, sklady, strojovna vzduchotechniky.

V půdních prostorách budovy je umístěna strojovna lůžkového výtahu.

Ve sklepních prostorách hlavní budovy „Zámku“ je přípravná na brambory a zeleninu, sklepení s využitím jako sklad ovoce a zeleniny, ostatní sklady oddělení stravování a strojovna výtahu.

V hlavní budově „Zámek“ je 5 výtahů – 2 osobní, 2 lůžkové a 1 nákladní.

Objekt čp. 2 – budova „ Ubytovna“ (oddělení chráněného bydlení)

V přízemí budovy jsou provozy ředitelství, oddělení ekonomické a trenažerový byt.

Ubytování v 3 jednolůžkových a 4 dvoulůžkových pokojích je umístěno **v 1. patře této budovy**, které patří do oddělení chráněného bydlení.

Ve 2. patře této budovy je 1 jednolůžkový pokoj oddělení chráněného bydlení a 2 služební byty pro zaměstnance ÚSP Snědovice. V tomto objektu je 1 osobní výtah.

Objekt čp. 44 – budova „Škola“

Budova „Škola“ je vzdálena cca 300 m od hlavní budovy „Zámek“.

V přízemí budovy jsou 4 dvoulůžkové pokoje, provozní místnosti (denní místnost PSS, ošetřovna), sklad a vzduchotechnika.

V 1. patře budovy se nachází 4 dvoulůžkové pokoje, společná kuchyňka a jídelna.

V 2. patře budovy je kancelář vedoucího oddělení chráněného bydlení, odborná místnost ergoterapeuta, 2 technické místnosti a kuřárna. V tomto objektu je 1 osobní výtah.

Objekt čp. 21 – budova „Stodola“

Tento objekt slouží jako technické zázemí zařízení ÚSP Snědovice.

V přízemí budovy je velká dílna oddělení sociální terapie včetně skladu, dílna oddělení údržby, denní místnost zaměstnanců údržby a úklidu, vrátnice, 3 garáže a sklad biologického odpadu.

V 1. patře budovy jsou provozní místnosti a 2 služební byty pro zaměstnance ÚSP Snědovice. V tomto objektu je 1 osobní výtah.

Objekt bez čp. – hospodářská budova „Kravín“

V přízemí budovy je dílna pro uživatele včetně zázemí této dílny, prádelna, krejčovna, provozní místnost pro dělníky prádelen a čistíren, 2 technické místnosti oddělení údržby (elektrokotelna – s tepelnými čerpadly a dílna údržby).

V 1. patře budovy jsou provozní místnosti a velký víceúčelový sál s technickým zázemím. V tomto objektu je 1 osobní výtah.

Objekt bez čp. – budova „Zahradní domek“

V tomto objektu se nachází kancelář vedoucího technického úseku, pracovna a denní místnost pěstitele plodin. Pod objektem jsou umístěny 2 garáže a půdní prostory slouží jako sklady zahradnictví.

Ostatní stavby v ÚSP Snědovice

V ÚSP Snědovice jsou vystavěny dva venkovní altány a to venkovní altán s přístřeškem pro vozíky u budovy „Ubytovna“ a venkovní altán za budovou „Škola“.

Dále má ÚSP Snědovice vystavěné vlastní biologické čistírny odpadních vod pro areál „Zámek“ a pro budovu „Škola“, 4 náhradní zdroje elektrické energie – dieselagregáty - 3 náhradní zdroje jsou umístěny na zahradě v areálu „Zámek“, 1 náhradní zdroj je umístěn na zahradě za budovou „Škola“, zahradnictví s 1 skleníkem, 3 paňiky. Zahradnictví je též využíváno k pracovní činnosti uživatelů ÚSP Snědovice a je bezbariérové.

Pokoje uživatelů

Pokoje uživatelů jsou nedotknutelným prostředím uživatelů, které je zařízeno podle estetického cítění uživatelů, podle jejich vlastních představ a odpovídá životnímu stylu uživatelů. Pokoje uživatelů jsou vymalovány barvami podle přání uživatelů, na pokojích lze mít vlastní nábytek, vlastní elektrospotřebiče, v souladu s Domácím řádem ÚSP Snědovice lze chovat drobná domácí zvířata.

Ze strany poskytovatele sociálních služeb jsou pokoje uživatelů podle typu vybaveny standardně hygienickým zařízením:

- WC
- sprchový kout, vana
- umyvadlo
- madla
- základní vybavení pokojů:
- uzamykatelná šatní skříň s uzamykatelným trezorem uvnitř skříně
- noční stolek u lůžka

- police
- stůl, židle
- elektrická polohovací lůžka
- lednice

Vize stavebně technického uspořádání (dovybavení)

Pro rok 2016 a dále ÚSP Snědovice plánuje :

- dovybavení materiálně technickými prostředky pro těžce tělesně postižené dospělé a to prostředky pro transport a přepravu vozíčkářů - přesun pokoj x koupelna, WC a zpět, „schodolez“ – Ubytovna, komunikátory pro okamžitou pomoc Škola, dovybavení speciálním nábytkem obytné prostory uživatelů (vybavení kuchyní vertikálními kuchyňskými linkami, výškově nastavitelnými stoly, speciálními polohovacími židlemi, polohovacími lůžky)
- zřízení bezbariérové relaxační místnosti – oddychové zóny pro těžce tělesně postižené dospělé
- doplnění a výměna topných systémů hlavní budovy „Zámku“ a budovy „Škola“ tepelnými čerpadly,
- z důvodu zhoršujících se zdravotních stavů stávajících uživatelů a žadatelů a i handicapů zájemců o sociální službu bude nutné v horizontu cca 4 let upravit stávající objekt „Ubytovna“, která v současné době slouží soběstačným uživatelům s částečnou podporou, provést změnu současné koncepce tohoto provozu na oddělení s plnou péčí a trvalou podporou,
- obnova historického parku, vybudování oddychové zóny - ke zkvalitnění poskytování sociální služby - rozšíření volnočasových sportovních aktivit, k zlepšení okolního prostředí uživatelů, k větší propojenosti s veřejností, vytvoření parku, který bude zároveň otevřený i široké veřejnosti.

Outsourcing ÚSP Snědovice nevyužívá.

V. Základní údaje o uživateli

Cílovou skupinou zařízení jsou osoby s tělesným postižením, osoby s kombinovaným postižením. Věková kategorie uživatelů: sociální služba je poskytována osobám od 18 let.

V Ústavu sociální péče pro tělesně postižené dospělé Snědovice, příspěvková organizace je zajišťována péče pro různé stupně tělesného, kombinovaného postižení.

Viz příloha č. 1. – Základní údaje o uživateli

VI. Organizační struktura

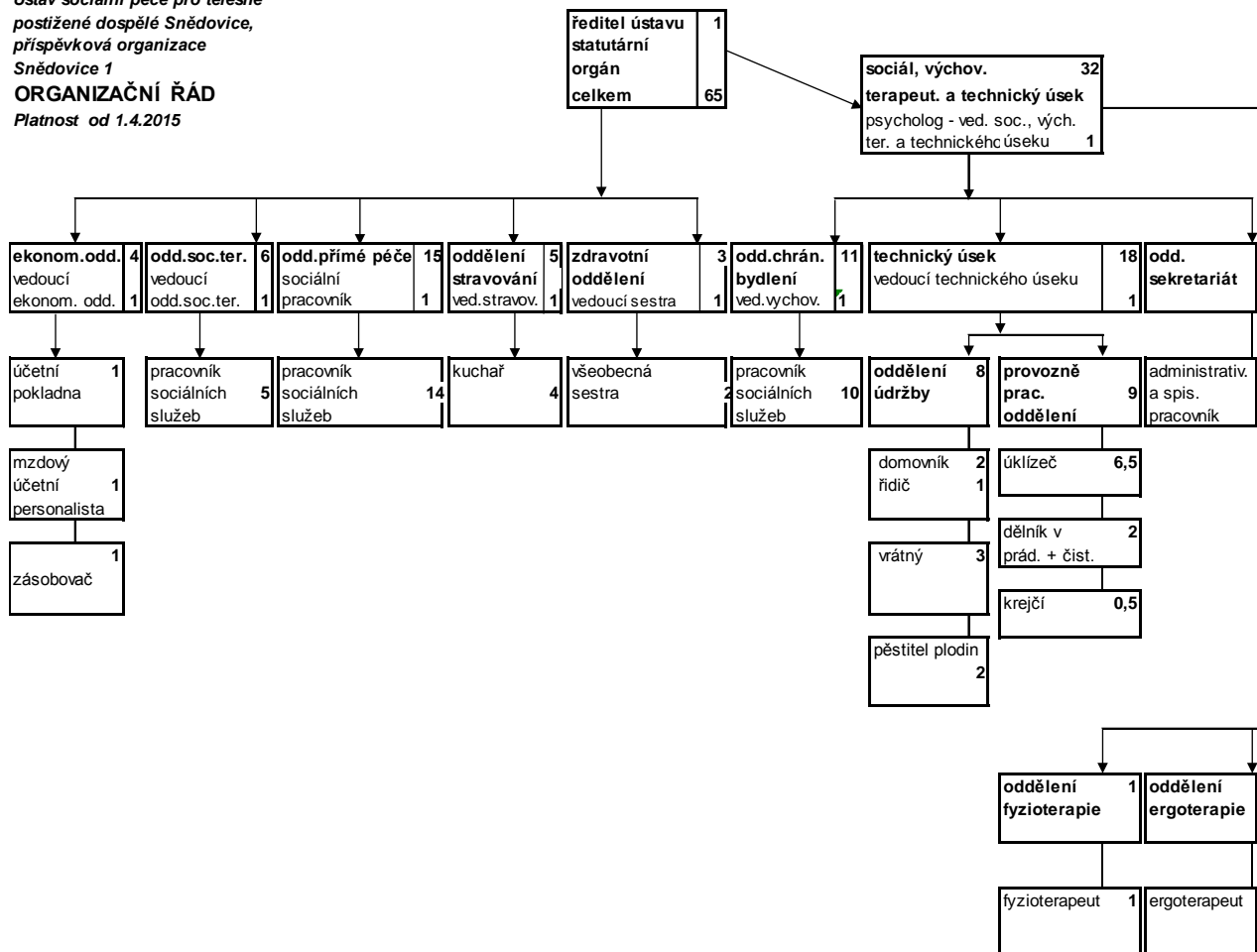
Ústav řídí ředitel. Organizace je členěna na úseky a oddělení:

- **oddělení přímé péče**
- **oddělení sociální terapie**
- **zdravotní oddělení**
- **sociální, výchovný, terapeutický a technický úsek** - oddělení sekretariát, oddělení fyzioterapie, ergoterapie, oddělení chráněného bydlení a technický úsek
- **ekonomické oddělení**
- **oddělení stravování**

Vedoucí úseků a oddělení jsou přímo podřízeni řediteli ÚSP Snědovice a plní jim zadané úkoly ve věcech patřících do jejich věcné působnosti.

Organizační struktura ÚSP Snědovice

Ústav sociální péče pro tělesně postižené dospělé Snědovice, příspěvková organizace
Snědovice 1
ORGANIZAČNÍ ŘÁD
Platnost od 1.4.2015



VII. Základní personální údaje a vzdělávání zaměstnanců

Ke dni 31.12.2015

• THP	7
• SZP	4 (1 SZP 0,75 úvazek, 1 SZP 0,5 úvazek, 1 SZP 0,4 úvazek, 1 SZP 0,3 úvazek)
• Zdravotnický asistent	1
• PSS	30
• Vychovatel	1
• Ergoterapeut	1
• Fyzioterapeut	1
• Sociální pracovník	1
• Stravovací provoz	6
• Prádelna	3
• Údržba	3
• Úklid	7
• Zahrada, vrátnice	4
Celkem	69

Vzdělávání zaměstnanců bylo zajišťováno podle plánů personálního rozvoje zaměstnanců v roce 2015:

- Zaměstnanci v přímé péči absolvovali akreditované vzdělávání -Etika a syndrom vyhoření v sociálních službách
- intervize
- ergoterapeut, fyzioterapeut, sociální pracovník a všeobecné sestry průběžně absolvovali odborné semináře a přednášky v rámci celoživotního vzdělávání
- intervize
- všichni zaměstnanci odborné školení - První pomoci , školení - Použití evakuační podložky

- v průběhu roku 2015 probíhalo pravidelné školení zaměstnanců BOZP, PO a CO, školení chemické látky. Dále byli zaměstnanci vyškoleni pro provoz referenčních vozidel, softwaru účetnictví, skladového hospodářství, pokladny, vedení mzdové agendy, probíhalo také školení zaměstnanců mzdové a finanční účetní na účtové rozvrhy, hospodaření příspěvkových organizací a mzdových předpisů, školení zaměstnanců k Standardům kvality sociálních služeb. Jako důkazy pro všechna školení jsou v ÚSP Snědovice prezenční listiny nebo osvědčení, dále mají vše zaměstnanci zaznamenáváno v Indexu odbornosti.

Viz příloha č. 2.- Základní personální údaje

VIII. Hospodaření organizace

Hospodaření Ústavu sociální péče pro tělesně postižené dospělé Snědovice, příspěvková organizace podléhá účetnímu internímu auditu. Výsledek hospodaření je tvořen v průběhu celého účetního období a jeho hodnota je 9.832,56 Kč

Organizace hospodařila s majetkem, s příspěvkem zřizovatele na provoz, s dotací Ústeckého kraje v rámci programu Podpora sociálních služeb v Ústeckém kraji, s dary a příspěvky od právnických a fyzických osob, prostředky od zdravotních pojišťoven a s prostředky svých fondů.

ÚSP Snědovice provedl řádnou inventarizaci za rok 2015. Fyzickou i dokladovou inventurou byl prověřen skutečný stav veškerého majetku, následně skutečný stav prověřila inventarizační komise se stavem v účetnictví. Na základě zápisu inventarizační komise lze konstatovat, že nebyly zjištěny žádné inventarizační rozdíly.

V roce 2015 byla provedena Veřejnosprávní kontrola KÚÚK, při níž nebylo zjištěno porušení rozpočtové kázně ani jiná závažná pochybení. Dále byla provedena kontrola České správy sociálního zabezpečení, kterou nebyly zjištěny žádné nedostatky.

Hospodaření a účetní závěrku ÚSP Snědovice, p. o. ověřuje PRIMASKA AUDIT ,a. s. Výrok auditorské společnosti k 31.12.2015 „bez výhrad“.

Náklady a výnosy jsou vyhodnoceny v příloze č. 3. – Hospodaření organizace

IX. Finanční plán na rok 2016

Finanční rozpočet na rok 2016 byl sestavován z předpokladů, odhadů, strategických cílů, budoucích stavů hospodářských prostředků, výdajů, příjmů, nákladů a výnosů a v peněžním vyjádření viz. příloha č. 4. – Finanční plán na rok 2016. Finanční rozpočet je sestaven jako vyrovnaný.

X. Vedení organizace, kontakty ke dni 31.12.2015

Ředitel :	Mgr. Rostislav Kolačev
Zástupce ředitele :	Mgr. Hana Cutychová
Pracovnílékařské služby :	MUDr. Jan Laryš
Ved.soc. výchov., terapeutického a technick. úseku :	Mgr. Hana Cutychová
Vedoucí oddělení přímé péče :	Bc.Tomáš Rokoš
Vedoucí oddělení stravování :	Eva Vámošiová
Vedoucí ekonomického oddělení :	Jaroslava Matoušková
Vedoucí oddělení chráněného bydlení :	Mgr.Eliška Šorfová
Vedoucí sociální terapie :	Miloslava Šopincová

Poštovní adresa :	Snědovice 1, 411 74 Snědovice
E-mail :	reditel@uspsnedovice.cz
Webové stránky :	www.uspsnedovice.cz
Telefon :	416 857 220
Fax :	416 878 010

Základní údaje o uživateli

Příloha č.1

Přehled o počtech uživatelů k 31.12.2015

	Počet celkem	Muži	Ženy
Kapacita zařízení k 31.12.15	75	39	36
Počet uživatelů (obložnost) k 1.1.2015	75	39	36
Přijato v r. 2015	0	0	0
Ukončen pobyt v r. 2015	0	0	0
Přemístěno do jiného zařízení v r. 2015	0	0	0
Počet uživatelů (obložnost) k 31.12.2015	75	39	36
Z toho pobyt celoroční	75	39	36

Složení uživatelů dle krajů k 31.12.2015

	Počet celkem	Muži	Ženy
Ústecký kraj	67	34	33
Liberecký kraj	1	0	1
Plzeňský kraj	0	0	0
Jihočeský kraj	0	0	0
Jihomoravský kraj	0	0	0
Karlovarský kraj	0	0	0
Kraj Vysočina	0	0	0
Pardubický kraj	0	0	0
Královehradecký kraj	0	0	0
Středočeský kraj	5	3	2
Olomoucký kraj	0	0	0
Moravskoslezský kraj	0	0	0
Hlavní město Praha	2	2	0
Slovenská republika	0	0	0
země EU	0	0	0

Věkové složení uživatelů

	2013			2014		
	Celkem	Muži	Ženy	Celkem	Muži	Ženy
do 1 roku	0	0	0	0	0	0
1 - 7 let	0	0	0	0	0	0
7 - 10 let	0	0	0	0	0	0
11 - 15 let	0	0	0	0	0	0
16 - 18 let	0	0	0	0	0	0
19 - 26 let	0	0	0	0	0	0
27 - 64 let	65	36	29	67	36	31
65 - 80 let	7	2	5	8	3	5
nad 80 let	1	0	1	0	0	0
Průměrný věk	50,02	46,82	53,51	50,60	49,39	53,74
Nezpůsobilí k právním úkonům	25	12	13	23	12	11

Věkové složení uživatelů

	2015		
	Celkem	Muži	Ženy
do 1 roku	0	0	0
1 - 7 let	0	0	0
7 - 10 let	0	0	0
11 - 15 let	0	0	0
16 - 18 let	0	0	0
19 - 26 let	0	0	0
27 - 64 let	67	36	31
65 - 80 let	8	3	5
nad 80 let	0	0	0
Průměrný věk	52,60	50,39	54,74
Nezpůsobilí k právním úkonům	23	11	12

Zdravotní stav uživatelů

	2013			2014			2015		
	Celkem	Muži	Ženy	Celkem	Muži	Ženy	Celkem	Muži	Ženy
Mobilní	6	4	2	6	3	3	6	3	3
částečně mobilní	5	4	1	5	4	1	5	4	1
Imobilní	64	38	26	64	34	30	64	34	30

Přiznání příspěvku na péči k 31.12.2015

	Počet uživatelů	Muži	Ženy
stupeň I.	9	2	7
stupeň II.	16	11	5
stupeň III.	23	11	11
stupeň IV.	23	13	10

Způsob ubytování uživatelů k 31.12.2015

	1	2	3	4	5	6	7 a více
Počet lůžek	1	2	3	4	5	6	7 a více
Počet pokojů	19	28	0	0	0	0	0

Základní personální údaje

Příloha č. 2

Členění zaměstnanců podle věku a pohlaví – stav k 31.12.2015

Věk	Muži	Ženy	Celkem	%
do 20 let	1	0	1	1,45
21 - 30 let	1	5	6	8,70
31 - 40 let	4	15	19	27,53
41 - 50 let	0	18	18	26,09
51 - 60 let	3	20	23	33,33
61 let a více	1	1	2	2,90
celkem	10	59	69	100,0
%	14,49	85,51	100	X

Členění zaměstnanců podle vzdělání a pohlaví – stav k 31.12.2015

Vzdělání dosažené	muži	ženy	celkem	%
základní	0	5	5	7,35
vyučen	5	27	32	47,07
střední odborné	0	6	6	8,82
úplné střední	0	1	1	1,47
úplné střední odborné	2	15	17	25
vyšší odborné	0	2	2	2,94
vysokoškolské	2	3	5	7,35
celkem	9	59	68	100

Složení zaměstnanců dle profesí k 31.12.2015 (fyzické osoby)

Složení zaměstnanců	2013	2014	2015
THP	7	7	7
SZP	4	5	5
PSS	30	30	30
Vychovatelé	1	1	1
Ergoterapeut	1	1	1
Sociální pracovník	1	1	1
Fyzioterapeut	1	1	1
Stravovací provoz	6	6	6
Prádelna	3	3	3
Údržba	3	3	3
Úklid	7	6	7
Zahrada, vrátnice	4	4	4
	68	68	69

Stav zaměstnanců a průměrná mzda

	2013	2014	2015
Průměrný přepočtený evidenční stav zaměst.	66,6	66,6	65,7
Průměrná mzda na 1 zaměst. v Kč (bez OON)	21 245	22 506	24 028
Mzdové náklady v tis.Kč (závazný ukazatel)	16 982	17 987	18 944

Hospodaření organizace

Příloha č. 3

Přehled nákladů (v tis.Kč)

č.ú. vybrané položky	2013		2014		2015	
	Hlavní činnost	Doplňková činnost	Hlavní činnost	Doplňková činnost	Hlavní činnost	Doplňková činnost
501 Materiál	3068	0	4269	0	3804	0
502 Energie	4357	0	2874	0	2733	0
511 Opravy a udržování	1532	0	4770	0	1709	0
512 Cestovné	4	0	7	0	6	0
513 Náklady na reprezentaci	10	0	12	0	13	0
518 Služby	2052	0	2833	0	2289	0
521 Mzdové náklady	17142	0	18165	0	19043	0
524-528 Zákonné a sociální poj. Z toho:	6023	0	6485	0	6758	0
Ostatní náklady	735	0	912	0	737	0
551 Odpisy	6638	0	6636	0	6875	0
Náklady celkem	41561	0	46963	0	43967	0

Přehled výnosů (v tis.Kč)

	2013		2014		2015	
	Hlavní činnost	Doplňková činnost	Hlavní činnost	Doplňková činnost	Hlavní činnost	Doplňková činnost
Tržby celkem (ú.601-604) z toho:	12857	0	13158	0	13102	0
-tržby za vlastní výrobky	0	0	0	0	0	0
-tržby z prodeje služeb	12824	0	13126	0	13072	0
- výnosy z pronájmu	34	0	32	0	30	0
648 Zúčtování fondů	27	0	2792	0	263	0
Příspěvek zřizovatele na provoz – závazný ukazatel	17292	0	18147	0	17487	0
Dotace	11000	0	11889	0	12234	0
Dotace úřad práce	135	0	135	0	52	0
Ostatní výnosy	265	0	973	0	839	0
Výnosy celkem	41577	0	46968	0	43977	0

Hospodářský výsledek	2013		2014		2015	
	Hlavní činnost	Doplňková činnost	Hlavní činnost	Doplňková činnost	Hlavní činnost	Doplňková činnost
	16	0	6	0	10	0

Náklady na 1 místo (lůžko) = 495 tis. Kč/ za rok

Přehled provedených oprav a údržby a zdroje financování

Název akce	v tis. Kč	Zdroj financování *
Opravy elektro stavební	289	ÚSP Snědovice-provoz
Opravy zdiva, dřevěných a kovových prvků s uvedením do původního stavu na budově Škola	113	ÚSP Snědovice-provoz
Opravy hrazené z pojistných událostí	118	ÚSP Snědovice-investice
Opravy oken, dveří	78	ÚSP Snědovice-provoz
Malby	257	ÚSP Snědovice-provoz
Opravy telefonní ústředny	35	ÚSP Snědovice-provoz
Opravy tepelného čerpadla	29	ÚSP Snědovice-provoz
Opravy wifi	24	ÚSP Snědovice-provoz
Opravy výtahů z Fondu Investic	150	ÚSP Snědovice-investice
Opravy výtahů ostatní	79	ÚSP Snědovice-provoz
Opravy ostatní (například instalatérské, inventáře)	41	ÚSP Snědovice-provoz
Opravy střechy	40	ÚSP Snědovice-provoz
Opravy náhradních zdrojů, kuchyňských a prádelenských přístrojů	268	ÚSP Snědovice-provoz
Opravy zdravotnických zařízení	88	ÚSP Snědovice-provoz
Opravy vozového parku	100	ÚSP Snědovice-provoz

Přehled veřejných zakázek

Dodavatel	Název akce -věc	Charakter akce *	tis.Kč	Ev. číslo
RRR spol. s r. o.	Opravy nemovitého majetku budov č.p.1 a č.p.21 v ÚSP Snědovice	Oprava nemovitostí - fasáda	3.167	VZ 276/2015
DATAKOM Systems s.r.o.	Výměna komunikačního zařízení – sestra - pacient	Technické zhodnocení budovy zámku	1.296	VZ 277/2015
Arjo Huntleigh	Nákup zvedáků 4 ks zvedáků pro manipulaci s těžce tělesně postiženými – ÚSP Snědovice	Nákup investic	437	VZ 422/2015

Finanční fondy

Rezervní fond - tvorba a čerpání

v tis. Kč

Krytý zůstatek k 1.1.2015	598
z toho sponzorské dary za r. 2014	90
Příděl ze zlepšeného hospodářského výsledku za rok 2014	6
Jiné zdroje (sponzorské dary) za r. 2015	96
Tvorba celkem	102
Čerpání celkem	13

Zdroje celkem k 31.12.2015	687
-----------------------------------	------------

Investiční fond - tvorba a čerpání

v tis. Kč

Krytý zůstatek k 1.1.2015	3704
z toho sponzorské dary za r.2014	0
Odpisy	6875
Jiné zdroje (sponzor.dary) za r. 2015	0
Převod z RF	
Tvorba celkem	6875
Čerpání celkem	6842

Zdroje celkem k 31.12.2015	3737
-----------------------------------	-------------

Fond odměn

Zůstatek k 1.1.2015	147
Převod z HV z r. 2014	0
Čerpání	0
Stav k 31.12.2015	147

Přehled přijatých sponzorských darů

	2013		2014		2015	
	počet	v tis Kč	počet	v tis.Kč	v tis Kč	počet
Věcné dary	3	422	911	4	715	4
Finanční dary	7	35	53	6	96	8

Finanční plán na rok 2016

Náklady	Skutečnost		Schválený FP na rok 2015	Upravený FP roku 2015			Skutečnost k 30. 6. 2015 za HČ a DČ	Předpokládaná skutečnost k 31. 12. 2015 za HČ a DČ	Plánovaný FP na rok 2016		
	r. 2013	r. 2014	Celkem	Celkem	HČ	DČ			Celkem	HČ	DČ
501 - Spotřeba materiálu, z toho:	3 068	4 269	3 274	3 946	3 946	0	1 560	3 946	4 234	4 234	
léky a zdravotnický materiál	2	4	30	30	30	0	13	26	30	30	
potraviny ostatní (např. pro zaměstnance)	253	268	300	300	300	0	131	270	284	284	
potraviny pro uživatele	1 726	1 746	1 922	1 800	1 800	0	871	1 830	1 930	1 930	
PHM	132	156	160	160	160	0	86	160	175	175	
materiál na údržbu	37	137	80	50	50	0	9	50	55	55	
čistící prostředky	458	463	496	490	490	0	242	490	530	530	
ostatní - (např. kancelářské potř., propagační mat., ložní prádlo...)	460	1 495	286	1 116	1 116	0	208	1 120	1 230	1 230	
502 - Spotřeba energie, z toho:	4 357	3 131	4 070	3 025	3 025	0	1 667	2 800	3 025	3 025	
elektrická energie	4 144	2 874	4 070	3 025	3 025	0	1 667	2 800	3 025	3 025	
plyn	0	0	0	0	0	0	0	0	0	0	
teplo	0	0	0	0	0	0	0	0	0	0	
voda	213	257	0	0	0	0	0	0	0	0	
503 - Spotřeba jiných neskladovatelných dodávek	0	0	275	275	275	0	162	275	302	302	
vodné	0	0	275	275	275	0	162	275	302	302	
504 - Prodané zboží	0	0	0	0	0	0	0	0	0	0	
506 - 507 Aktivace dlouhodobého a oběžného majetku	0	0	0	0	0	0	0	0	0	0	
508 - Změna stavu zásob vlastní výroby	0	0	0	0	0	0	0	0	0	0	
511 - Opravy a udržování, z toho:	1 532	4 770	4 502	5 035	5 035	0	645	5 573	3 692	3 692	
stavební	879	4 296	3 864	4 600	4 600	0	429	4 600	2 992	2 992	
ostatní	653	474	638	435	435	0	216	973	700	700	
512 - Cestovné	4	7	12	7	7	0	3	7	8	8	
513 - Náklady na reprezentaci	10	12	13	13	13	0	8	13	14	14	
516 - Aktivace vnitroorganizačních služeb	0	0	0	0	0	0	0	0	0	0	
518 - Ostatní služby, z toho:	2 052	2 833	2 583	2 265	2 265	0	1 011	2 265	2 490	2 490	
stočné,	0	0	0	0	0	0	0	0	0	0	
deštné a srážková voda	0	0	0	0	0	0	0	0	0	0	
poradenské, právní a ekonomické služby	180	92	100	100	100	0	34	92	100	100	
pořízení DNM a udržování a pronájem softwaru	169	284	200	200	200	0	38	90	95	95	
nájemné	1	1	1	1	1	0	1	1	1	1	
ostatní	1 702	2 456	2 282	1 964	1 964	0	938	2 082	2 294	2 294	
521 - Mzdové náklady, z toho:	17 142	18 165	18 703	18 703	18 703	0	9 320	19 069	19 073	19 073	
ZU - objem prostředků na platy v absolutní výši	16 982	17 987	18 527	18 527	18 527	0	9 264	18 893	18 893	18 893	
ostatní osobní náklady	69	106	77	77	77	0	14	77	80	80	
náhrady mzdy za dočasnou pracovní neschopnost	91	72	99	99	99	0	42	99	100	100	
524 - 528 - Zákonné sociální a jiné pojištění, zákonné sociální a jiné náklady	6 023	6 485	6 871	6 871	6 871	0	3 308	7 005	7 077	7 077	
531 - 538 - Daň silniční, daň z nemovitostí a jiné daně a poplatky	3	4	9	3	3	0	3	3	5	5	
549 - Ostatní náklady z činnosti	222	251	264	264	264	0	247	264	270	270	
551 - Odpisy dlouhodobého majetku z toho:	6 638	6 636	6 890	6 890	6 890	0	3 511	6 890	4 260	4 260	
movitý majetek	2 216	2 214	2 457	2 457	2 457	0	1 300	2 457	2 024	2 024	
nemovitý majetek z toho:	4 422	4 422	4 433	4 433	4 433	0	2 211	4 433	2 236	2 236	
nemovitý majetek		4 422	4 433	4 433	4 433	0	2 211	4 433	2 236	2 236	
nemovitý majetek - účet 403			0	0	0	0	0	0	0	0	
552 - 553 - Prodaný DNM a DHM	0	0	0	0	0	0	0	0	0	0	
555 - 557 - Tvorba a zúčtování rezerv a opravných položek, Náklady z vyřazených pohledávek	0	0	0	0	0	0	0	0	0	0	
558 - Náklady z drobného dlouhodobého majetku	506	380	280	114	114	0	68	114	300	300	
562 - Úroky	0	0	0	0	0	0	0	0	0	0	
547 - manka škody	0	3	0	0	0	0	0	0	0	0	
548 - tvorba fondů	4	17	0	0	0	0	0	0	0	0	
591 - 595 Daň z příjmu včetně dodatečných odvodů	0	0	0	0	0	0	0	0	0	0	
Náklady celkem	41 561	46 963	47 746	47 411	47 411	0	21 513	47 949	44 750	44 750	

Výnosy	Skutečnost		Schválený FP na rok 2015	Upravený FP roku 2015			Skutečnost k 30. 6. 2015 za HČ a DČ	Předpokládaná skutečnost k 31. 12. 2015 za HČ a DČ	FP na rok 2016		
	r. 2013	r. 2014	Celkem	Celkem	HČ	DČ			Celkem	HČ	DČ
601 - Výnosy z prodeje vlastních výrobků	0	0	0	0	0	0	0	0	0	0	0
602 - Výnosy z prodeje služeb, z toho:	12 824	13 126	13 150	13 113	13 113	0	6 485	13 113	13 158	13 158	0
úhrady od uživatelů za poskytovanou péči (PNP)	5 922	5 905	5 980	5 980	5 980	0	2 961	5 980	5 980	5 980	0
úhrady od uživatelů za stravu	2 945	2 963	2 970	2 970	2 970	0	1 484	2 970	2 970	2 970	0
úhrady od uživatelů za poskytnuté ubytování	3 780	3 780	3 800	3 800	3 800	0	1 899	3 800	3 800	3 800	0
úhrady za poskytování fakultativních činností	20	21	20	20	20	0	8	20	20	20	0
stravné zaměstnanci	0	155	175	175	175	0	68	175	175	175	0
tržby od zdravotních pojišťoven	85	188	85	48	48	0	15	48	93	93	0
ostatní	72	114	120	120	120	0	50	120	120	120	0
603 - Výnosy z pronájmu	34	32	30	26	26	0	14	26	26	26	0
604 - Výnosy z prodaného zboží	0	0	0	0	0	0	0	0	0	0	0
644 - 646 - Výnosy z prodeje materiálu, DNM, DHM	0	9	0	0	0	0	0	0	0	0	0
648 - Čerpání fondů, z toho:	27	2 792	2 026	4 280	4 280	0	100	4 280	1 104	1 104	0
RF	27	66	10	510	510	0	7	510	30	30	0
FI (pouze na opravy)	0	2 658	2 016	3 770	3 770	0	93	3 770	1 074	1 074	0
FKSP (např. prac. oděvy)	0	0	0	0	0	0	0	0	0	0	0
FO	0	68	0	0	0	0	0	0	0	0	0
649 - Ostatní výnosy z činnosti	265	973	2	800	800	0	158	800	800	800	0
662 - 669 - Úroky, kurzové zisky a ostatní finanční	0	0	0	0	0	0	0	0	0	0	0
672 - výnosy vybraných místních vládních institucí z transferů celkem (A+B+C+D), z toho:	28 427	30 036	32 537	29 192	29 192	0	13 808	29 730	29 662	29 662	0
A - výnosy z nároků na prostředky z rozpočtu ÚK	17 292	18 147	17 496	19 072	19 072	0	8 748	17 496	16 248	16 248	0
ZU - příspěvek na provoz	17 292	17 357	17 496	17 496	17 496	0	8 748	17 496	16 248	16 248	0
ZU - příspěvek na velkou údržbu (UZ 54)	0	790	0	0	0	0	0	0	0	0	0
Další požadavek na prostředky z USC na vyrovnání propadu z	0	0	0	1 576	1 576	0	0	0	0	0	0
B - výnosy z transferů ze SR celkem:	11 000	11 889	15 041	10 120	10 120	0	5 060	12 234	13 414	13 414	0
dotace MPSV - UZ 13305	11 000	11 889	15 041	10 120	10 120	0	5 060	12 234	13 414	13 414	0
ostatní dotace ze SR	0	0	0	0	0	0	0	0	0	0	0
C - ostatní transfery mimo rozpočet ÚK a SR (přísp.od obcí, ÚP)	135	0	0	0	0	0	0	0	0	0	0
D - časové rozlišení přijatého investičního transferu	0	0	0	0	0	0	0	0	0	0	0
Výnosy celkem	41 577	46 968	47 745	47 411	47 411	0	20 565	47 949	44 750	44 750	0

Doplňkové údaje:	r. 2012 skutečnost	r. 2013 skutečnost	r. 2014 skutečnost	r. 2015 plán upr.	r. 2016 plán
Přepočtený počet zaměstnanců*	63,40	66,61	66,59	68,00	68,00
Průměrný plat (mzda) měsíčně v Kč	21 385,38	21 245,56	22 509,64	22 704,66	23 153,19
Podíl tržeb za vlastní výkony a za zboží na celkových nákladech v %	28,85%	31,56%	30,11%	29,40%	31,25%
Období:**	2011/2012	2012/2013	2013/2014	2014/2015	2015/2016
Počet výkonů (např. lůžek, klientů, návštěvníků, žáků ve šk. roce, kapacita zařízení)	75	75	75	75	75