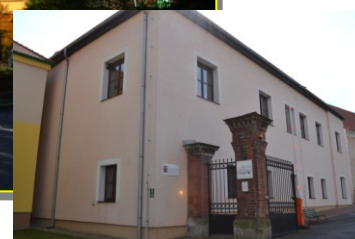
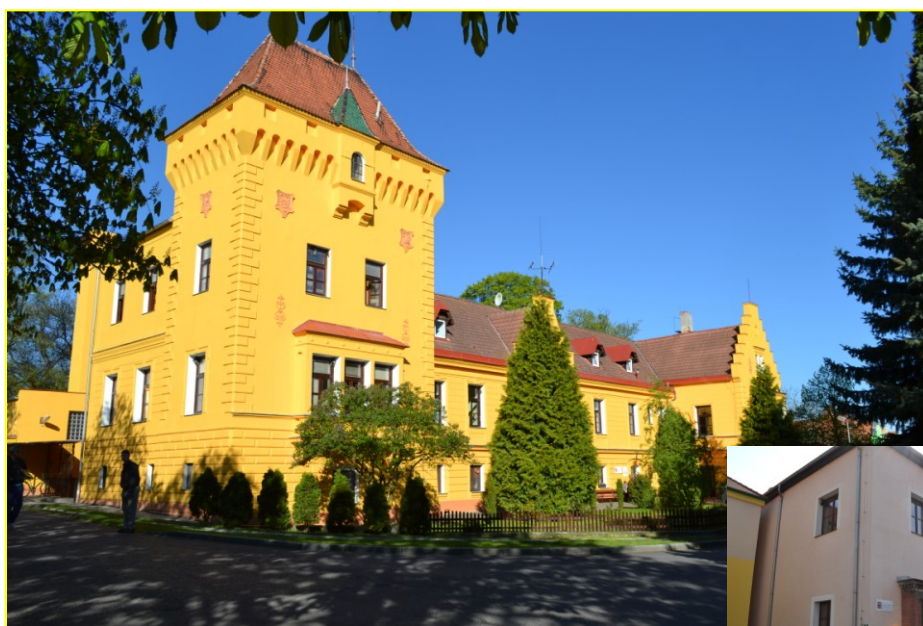


# Domov „Bez zámků“ Tuchořice, příspěvková organizace



## Výroční zpráva o činnosti a hospodaření za rok 2016



# Obsah

- I. Sídlo organizace
- II. Vznik a postavení organizace
- III. Zaměření a činnost organizace
- IV. Stavebně technické uspořádání, služby, outsourcing
- V. Základní údaje o klientech
- VI. Organizační struktura a zaměstnanci
- VII. Základní personální údaje a vzdělávání zaměstnanců
- VIII. Hospodaření organizace
- IX. Finanční plán na rok 2017
- X. Vedení organizace, kontakty

## Přílohy:

1. **Základní údaje o klientech**
  - přehled o počtech klientů
  - složení klientů dle krajů
  - věkové složení klientů
  - zdravotní stav klientů
  - přiznání příspěvku na péči
  - způsob ubytování klientů
2. **Základní personální údaje**
  - členění zaměstnanců podle věku a pohlaví
  - členění zaměstnanců podle vzdělání a pohlaví
  - složení zaměstnanců dle profesí
  - stav zaměstnanců a průměrná mzda
3. **Hospodaření organizace**
  - přehled nákladů, výnosů, hospodářský výsledek a náklady na jedno lůžko
  - přehled provedených oprav a údržby, zdroje financování
  - přehled veřejných zakázek
  - finanční fondy, sponzorské dary
4. **Finanční plán na rok 2016**



## I. Sídlo organizace

Název: Domov „Bez zámků“ Tuchořice, příspěvková organizace  
Sídlo: 439 69 Tuchořice 1  
IČ: 00830381  
DIČ:

## II. Vznik a postavení organizace

Organizace je zřízena na základě rozhodnutí Okresního úřadu v Lounech, ze dne 26. 6. 2000, usnesením Rady Ústeckého kraje č.180/49/2002, ze dne 4. 12. 2002, ve znění pozdějších předpisů a doplňků.

Právní forma organizace je příspěvková organizace.

Organizace je samostatnou účetní jednotkou s vlastními účty, hospodaří s majetkem a finančními prostředky přidělenými zřizovatelem, dále s dary a příspěvky od právnických a fyzických osob a s prostředky svých fondů.

Organizace vystupuje v právních vztazích svým jménem a nese odpovědnost z nich vyplývající. Při plnění svých úkolů se řídí obecně závaznými právními předpisy a pokyny zřizovatele.

## III. Zaměření a činnost organizace

1. stručný přehled hlavních činností organizace - zajištění celoroční péče pro mentálně postižené občany ve věku od 19 let, postižené mentálním postižením těžšího stupně a pro občany postižené vedle mentálního postižení též tělesnou nebo smyslovou vadou, kteří potřebují komplexní péči, nikoliv však léčebnou péči v lůžkovém zdravotnickém zařízení. Občané s lehkým mentálním postižením se přijímají jen v případě, že nezbytně potřebují naši službu.
2. obory - přímá obslužná péče a základní výchovná nepedagogická péče.
3. specializace - poskytování sociálních služeb pro dospělé osoby se zdravotním postižením.
4. poskytované služby – služba je poskytována osobám s tělesným či smyslovým postižením v kombinaci s mentálním postižením.
5. další aktivity organizace – vedle poskytování sociálních služeb stanovených zřizovací listinou je v Domově velmi dobře rozvinuta terapeutická činnost, zejména v oblasti arteterapie, muzikoterapie a zooterapie.
  1. arteterapie – práce se dřevem a ubrouskovou technikou, práce se suchou vazbou, kreslení a malování. Nabízíme také práci s keramikou, kdy klienti pravidelně dochází do dílny. Výsledné efekty z práce klientů jsou využívány na výzdobu Domova a při kulturních a sportovních akcích,
  2. muzikoterapie – se zúčastňují všichni klienti Domova v rámci plánovaného zaměstnání a dle svého zájmu.

3. zooterapie – pravidelná práce se zvířaty, péče o ně, příprava krmiv, úprava prostředí kolem nich. V Domově je zookoutek, který je součástí zámeckého parku. O zookoutek pečují někteří klienti Domova za asistence pracovníků provozního úseku Domova,
4. zájmové kroužky divadelní kroužek – sdružuje klienty, kteří mají rádi divadlo, rádi si dělají legraci i sami ze sebe. Jejich vystoupení má vždy velký úspěch, a proto je o jejich vystoupení zájem na různých společenských akcích i festivalech. Výsledkem práce kroužku je i natáčení filmů, kdy náš film „Perný den“, získal ocenění za nejlepší film roku 2014 na mezinárodním filmovém festivalu Mental Power Prague Film Festival 2014. V roce 2015 získal náš klient Zdeněk Mucha cenu za vedlejší mužskou roli ve filmu Velcí nenápadní. V roce 2016 jsme získali cenu desetiletí v oblasti kamera za film Hotel u dvanácti mrtvých.
5. zaměstnávání klientů – během roku 2016 se nám podařilo udržet v zaměstnání nebo nově zaměstnat u různých zaměstnavatelů 26 klientů.
6. Vzdělávání klientů - ve školním roce 2016/2017 využilo 6 klientů studium na praktické škole Euroinstitut. Euroinstitut je škola zaměřená na vzdělávání žáků se speciálními vzdělávacími potřebami. Naprostou většinu studentů tvoří klienti domovů pro osoby se zdravotním postižením. Ve vzdělávání je kladen důraz na praktickou výuku. Vzdělávání probíhá v našem zařízení dvakrát v týdnu, kdy za klienty pedagogové dojíždí. Několikrát v měsíci probíhá praxe mimo zařízení ve smluvních firmách.

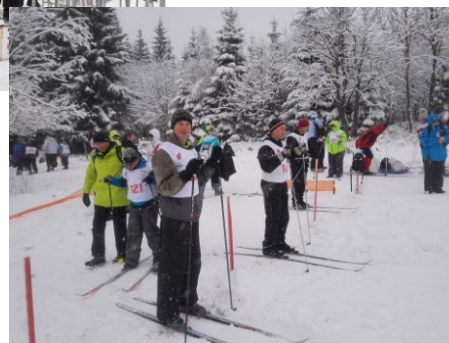
V průběhu roku 2016 se Domov zapojil do mnoha akcí kulturního, sportovního a zájmového charakteru. Mezi další akce řadíme pravidelný trénink v bowlingu a vystoupení divadelního souboru. Kolem 30 akcí organizoval sám Domov nebo se na organizaci spolupodílel. Mezi pravidelné akce patří společenský ples, maškarní karneval a sportovní hry. V Domově se pravidelně hraje bowling, do kterého jsou zapojeni klienti společně se zaměstnanci Domova. Nejzdařilejší a nejvýznamnější akce loňského roku patří 6. ročník Festivalu Bez zámků, Ozvěny festivalu Mental Power Prague Film Festival a další. Zajímavou akcí byl také Decathlon – mezinárodní sportovní hry, které proběhly v polském Krakově.



## Přehled nejvýznamnějších akcí pro klienty 2016 :

### Leden:

#### Zimní speciální olympiáda ČHSO



### Únor:

#### Ples Bez zámků

### Březen:

#### Maškarní ples Velikonoční turnaj v bowlingu



**Duben:**

**Natáčení reklamního spotu na MPPFF**



**Květen:**

**Evropský fotbalový týden**



**Červen:**

**Mental Power Prague Film Festival**



**Červenec:**  
**Sportovní den**  
**Sportovně rehabilitační pobyt**



**Srpen:**  
**Decathlon Krakow**



## Září:

Rekreace Sedlec – Prčice

Festival Bez zámků 2016

Rekreace Rosolina Mare



## Říjen

Festival „Náš svět“ 2016

## Listopad:

Národní turnaj ve stolním tenisu ČHSO

Ozvěny MPPFF Žatec

Rozsvícení vánočního stromu

Přijetí u velvyslance USA





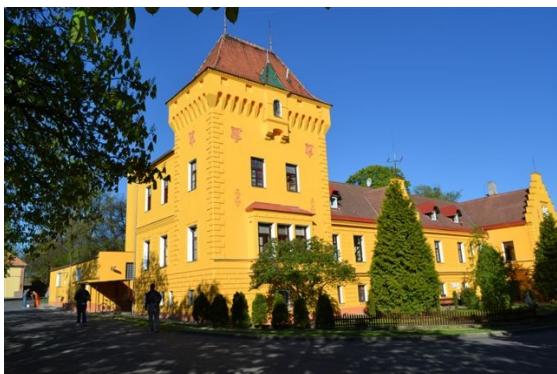


**Prosinec:**

**Vánoční turnaj v bowlingu**

## IV. Stavebně technické uspořádání, služby, outsourcing

1. Tuchořice č.p.1 - zámek - hlavní budova Domova (ubytovací služby pro 37 klientů, stravovací služby, sídlo útvaru ředitele, provozní úsek, sociální a zdravotní úsek.



- Kotelna a tepelné hospodářství a rozvod TUV, dřevěná okna a dveře, solidní sociální zařízení, opravené podlahy, GO elektrických rozvodů, opravená střecha. V roce 2010 proběhla oprava spojovací komunikace před objektem č.p.1. V roce 2011 proběhla generální oprava odpadů sociálního zařízení v 1. patře budovy. Také jsme v roce 2012 opravili podlahu na klubovně klientů, kde jsme také vybudovali vestavěnou skříň a cvičnou kuchyňskou linku. Provedením výše uvedených oprav a úprav objekt splňuje podmínky pro poskytování sociálních služeb podle zákona 108/2006 Sb. o sociálních službách. Na objektu byla provedena v roce 2013 generální oprava fasády, včetně kotelny. A také oprava sociálních zařízení v 1. patře a na věži. V roce 2014 jsme provedli generální opravu koupelny v suterénu a sociálního zařízení v 1. patře. V roce 2015 proběhla oprava sociálního zařízení v suterénu.



2. Tuchořice č.p.2 – atrium - ubytovací prostory, forma přípravy na samostatné bydlení pro 23 klientů v jedno a dvou lůžkových pokojích s vlastním sociálním zázemím. Rekonstrukce budovy byla dokončena v roce 2009.



- V objektu je 16 jedno a dvou lůžkových pokojů, dvě velké společné kuchyňky, místnost pro odborný dozor, společenská místnost pro klienty, návštěvní místnost, vstupní hala s recepcí a provozní místnosti. Pokoje mají samostatné sociální zázemí a chodbičky. Jsou vybaveny základním nábytkem včetně kuchyňských koutů s lednicí a automatickou pračkou. Nadstandardní vybavení (televize, video, DVD, další elektrospotřebiče) a bytové doplňky si pořídili klienti z vlastních finančních zdrojů.

3. Tuchořice č.p.140 – budova určená pro arteterapii, zooterapii, volnočasové aktivity.



- budova je v provozním stavu, za finanční podpory Ústeckého kraje byla provedena oprava střechy, okapových žlabů a svodů, komínů a hromosvodu. V další etapě byly provedeny opravy inženýrských sítí, včetně drobných stavebních úprav, výměny podlah, výměny oken,

dveří a sociálního zařízení. Souběžně probíhala i oprava chodníku. Byla provedena oprava fasády a terénní úpravy. Budova byla také napojena na novou vodovodní a kanalizační přípojku. V současné době je využívána k různým druhům terapie. V roce 2011 jsme napojili budovu na vlastní zdroj elektrické energie. V roce 2013 byla dokončena oprava prostor dílen, které plně slouží k aktivizaci klientů.

4. Objekty hospodářského charakteru, garáže, dílny a sklady – celkem 14. Tyto objekty jsou v areálu Domova na pozemcích, ve vlastnictví Ústeckého kraje od roku 2009. Jedna hospodářská budova je určena k rekonstrukci, kde by měly vzniknout prostory pro volný čas, kanceláře a domácnosti pro klienty.

- přístavek u č.p. 2 – atria. V této budově jsme v roce 2011 opravili fasádu, kanalizaci, podlahu a sociální zázemí. Opravou jsme získali nové prostory pro volný čas klientů. Vznikla zde místnost muzikoterapie, společenská, kulturní, školící a sportovní místnost. Tyto místnosti jsme v roce 2012 dovybavili a uvedli do provozu. V roce 2015 jsme vyřešili systém vytápění. Byl zabudován elektrokotel včetně radiátorů.
- objekt garáží pro osobní automobily (celkem 7 garáží), které slouží Domovu na garážování osobních vozidel a drobných zemědělských strojů, V roce 2015 jsme opravili střechu garáží, která byla již nevyhovující.
- objekt velkých garáží (3 garáže) slouží jako garáže pro vícemístná osobní auta
- hospodářský objekt teletniku a sušárny chmele bude po rekonstrukci využit, jako společenské centrum, relaxační místnosti, kanceláře a také domácnosti pro klienty, v roce 2010 se opravil sklad a vznikla zde kužárna. V roce 2011 proběhla za finanční podpory Ústeckého kraje rekonstrukce střech. V roce 2012 vznikla podrobná studie a využití těchto prostor.
- u hospodářské budovy, původně využívané jako sklad hnojiv a chemikálií proběhla v roce 2011 rekonstrukce střechy a fasády. V současné době slouží jako sklad.

5. Pozemky v areálu Domova – zámecký park, komunikace, ostatní plochy atd.

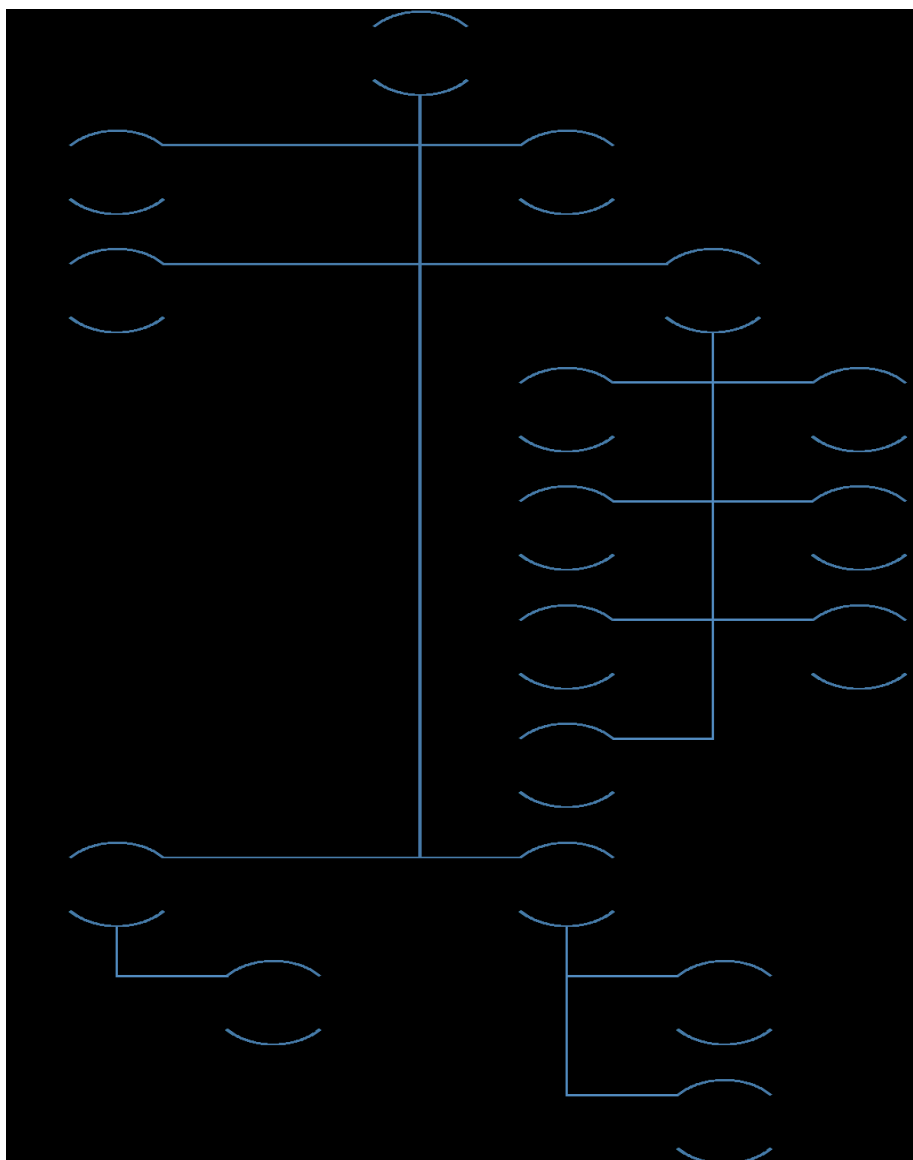
- v roce 2010 proběhla oprava svodu vody a kanalizace u čp. 1(zámečku) a oprava vjezdu do parku. V roce 2012 proběhla oprava zdi v parku. V roce 2015 jsme opravili pergolu v parku, která nyní slouží klientům k odpočinku a pořádání společenských akcí.



## V. Základní údaje o klientech

Kapacita Domova je 60 osob. K 31.12.2016 byl stav 56 klientů, což stanovilo obloženost Domova na 95%. Sledujeme-li složení klientů podle krajů je 47 klientů z Ústeckého, což představuje 81% z celkového počtu. V současné době je průměrný věk 52,7 let. Početně nejsilnější skupina klientů (51) je ve věku 27 - 65 let. Tři klienti jsou ve věku 19-26 let a dva ve věku 66 – 75 let. Z toho vyplývá, že počet nových mladších klientů se snižuje a v Domově neustále narůstá skupina klientů starších, jelikož migrace klientů v našem Domově je minimální. Sledujeme-li zdravotní stav, musíme konstatovat, že ze všech klientů je mobilních 50 a 10 částečně mobilních. Přiznaný příspěvek na péči má 53 klientů. V současné době máme 15 jednolůžkových pokojů, 9 dvoulůžkových pokojů, 4 třílůžkové a 3 čtyřlůžkové. Bezmála 90% klientů žije na pokojích s nadstandardním vybavením, což nám umožňuje zajistit základní potřeby klienta na soukromí a intimitu. *Další podrobnosti v příloze č. 1.*

## VI. Organizační struktura



## VII. Základní personální údaje a vzdělávání zaměstnanců

Složení pracovního kolektivu zaměstnanců s ohledem na členění podle věku a pohlaví se nám daří usměrňovat podle cílů stanovených v personálním rozvoji. Daří se nám udržet věkový standard zaměstnanců, v současné době je 70,83 % zaměstnanců ve věku do 50 let. I podíl mužů a žen se nám zdařil optimalizovat v poměru 14 : 34, což považujeme za dostačující. Sledujeme-li stav zaměstnanců podle vzdělání, musíme konstatovat, že 20 zaměstnanců má střední, střední odborné, nebo úplné střední odborné vzdělání, 2 zaměstnanci mají vyšší odborné vzdělání a 4 zaměstnanci mají vysokoškolské vzdělání. Základní vzdělání a vyučení v oboru mají zejména pracovníci pomáhajících profesí (kuchařka, uklízečka, pradlena), pracovníci údržby a pracovníci v sociálních službách vykonávající přímou ošetrovatelskou péči. V rámci zkvalitňování poskytované služby a na základě zákona 108/2006 Sb., jsou pracovníci v sociálních službách v průběhu roku povinni absolvovat minimálně 24 hodin odborného vzdělávání. Proto se v průběhu roku všichni pracovníci v sociálních službách zúčastnili stáží, odborných kurzů a seminářů, pořádaných nejen vzdělávacími agenturami. Z hlediska profesního zastoupení, konstatujeme, že 60,42 % zaměstnanců Domova je zapojeno do přímé péče o klienta. Zbývající profese jsou zapojeny do sportovní, kulturní a zájmové činnosti s klienty a proto z tohoto pohledu musíme konstatovat, že v Domově je zažito propojení zaměstnanec-klient. Toto propojení se prakticky prolíná ve všech činnostech Domova. Stávající počet zaměstnanců vzhledem k činnostem a službám, které poskytujeme, považujeme za optimální. *Podrobnosti v příloze č. 2.*

## VIII. Hospodaření organizace

Hospodaření organizace v roce 2016 bylo vyrovnané se zaměřením na zvyšování kvality poskytovaných služeb. Celoročně organizace hospodařila se svěřenými finančními prostředky s rozvahou, kdy celkový rozpočet organizace je již dlouhodobě uzpůsoben úspornému režimu, který by současně zajišťoval dostatečně kvalitní péči o pohodlí klientů Domova.

Náklady celkem: nákladové položky v průběhu roku jsme čerpali vyrovnaně – celkové čerpání je na 100%.

Výnosy celkem: výnosové položky v průběhu roku 2016 jsme naplňovali vyrovnaně na 100%.

Hospodářský výsledek docílený v roce 2016 činí 133,- Kč.

*Podrobnější informace v příloze č. 3.*

## IX. Finanční plán na rok 2017

Domov „Bez zámků“ Tuchořice má pro rok 2017 zpracovaný finanční plán, který by měl bezezbytku dostačovat k naplnění finančních zdrojů pro financování poskytovaných sociálních služeb. Vedení Domova se snaží, aby hospodaření bylo transparentní a realizované na základě stanovených závazných rozpočtových pravidel na rok 2017. Pro nastávající rok Domov vychází pouze z těchto zdrojů financování:

- příjmů od klientů
- příspěvků na péči
- příjmů za stravné od zaměstnanců
- darů a nahodilých příjmů
- neinvestiční dotace na podporu sociálních služeb
- úhrad od zdravotních pojišťoven
- příspěvku zřizovatele
- dotační program Úřadu práce Louny

Náklady celkem: jsou nastaveny tak, aby v plné míře reagovaly na potřeby Domova při poskytování služeb podle zák.108/2006 Sb. o sociálních službách. V návrhu plánu jsou všechny položky optimálně nastaveny a jsou v přímé úměře na trend nastavený výše uvedeným zákonem.

Výnosy celkem: při sestavování plánu výnosů jsme vycházeli z reálných příjmových možností Domova.

*Finanční plán je zpracován v příloze č. 4.*

## X. Vedení organizace, kontakty

<b>Funkce:</b>	<b>Jméno, příjmení:</b>	<b>Telefon:</b>	<b>e-mail:</b>
Ředitel Domova	Mgr. Martin Nuhlíček, DiS	602 332 817 415 725 092 415 735 880	<a href="mailto:usp.tuchorice@email.cz">usp.tuchorice@email.cz</a>
Zástupce ředitele – vedoucí provozního úseku	Bc. Jana Uldrichová	415 725 092 415 735 881	<a href="mailto:usp.uldrichova@email.cz">usp.uldrichova@email.cz</a>
Ekonom	Libor Martinovský	415 725 092 415 735 881	<a href="mailto:usp.martinovsky@email.cz">usp.martinovsky@email.cz</a>
Finanční referent	Andrea Pravdová	415 725 092 415 735 881	<a href="mailto:usp.pravdova@email.cz">usp.pravdova@email.cz</a>
Sociální pracovnice – vedoucí sociálního úseku	Mgr. Nikola Jobová	415 725 092 415 735 886	<a href="mailto:usp.jobova@email.cz">usp.jobova@email.cz</a>
Vedoucí zdravotního úseku	Monika Segešová	415 725 092 415 735 885	<a href="mailto:usp.segesova@email.cz">usp.segesova@email.cz</a>
Mzdová a personální účetní	Hana Kubisková	415 735 884 415 725 092	<a href="mailto:usp.kubiskova@email.cz">usp.kubiskova@email.cz</a>

## Základní údaje o klientech

Přehled o počtech klientů k 31.12.2016

	Počet celkem	Muži	Ženy
Kapacita zařízení k 31.12.16	60		
Počet klientů (obložnost) k 1.1.2016	60	57	3
Přijato v r. 2016	2	1	1
Ukončen pobyt v r. 2016	6	6	0
Přemístěno do jiného zařízení v r. 2016	0	0	0
Počet klientů (obložnost) k 31.12.2016	56	52	4
Z toho pobyt celoroční	56	52	4

Složení klientů dle krajů k 31.12.2016

	Počet celkem	Muži	Ženy
Ústecký kraj	53	50	3
Liberecký kraj	1	1	0
Plzeňský kraj	1	1	0
Jihočeský kraj	0	0	0
Jihomoravský kraj	0	0	0
Karlovarský kraj	1	1	0
Kraj Vysočina	0	0	0
Pardubický kraj	0	0	0
Královéhradecký kraj	1	1	0
Středočeský kraj	4	3	1
Olomoucký kraj	1	0	0
Moravskoslezský kraj	0	2	0
Hlavní město Praha	0	0	0
Slovenská republika	0	0	0
země EU	0	0	0

Věkové složení klientů

	2014			2015			2016		
	Celkem	Muži	Ženy	Celkem	Muži	Ženy	Celkem	Muži	Ženy
do 1 roku	0	0	0	0	0	0	0	0	0
1 - 7 let	0	0	0	0	0	0	0	0	0
7 - 10 let	0	0	0	0	0	0	0	0	0
11 - 15 let	0	0	0	0	0	0	0	0	0
16 - 18 let	0	0	0	0	0	0	0	0	0
19 - 26 let	1	1	0	2	2	0	3	2	1
27 - 65 let	56	53	3	56	53	3	51	48	3
66 - 80 let	2	2	0	2	2	0	2	2	0
nad 80 let									
Průměrný věk	51,7	51,7	53,1	52,2	52,1	54,1	52,2	52,7	45,7
Nezpůsobilí k právním úkonům	53	51	2	54	53	2	51	48	3



Zdravotní stav klientů

	2014			2015			2016		
	Celkem	Muži	Ženy	Celkem	Muži	Ženy	Celkem	Muži	Ženy
mobilní	49	46	3	50	48	2	50	46	4
částečně mobilní	10	10	0	10	9	1	6	6	0
imobilní	0	0	0	0	0	0	0	0	0

Přiznání příspěvku na péči k 31.12.2016

	Počet klientů	Muži	Ženy
stupeň I.	10	8	2
stupeň II.	24	23	1
stupeň III.	10	9	1
stupeň IV.	9	9	0

Způsob ubytování klientů k 31.12.2016

	1	2	3	4	5	6	7 a více
Počet lůžek	1	2	3	4	5	6	7 a více
Počet pokojů	15	9	4	3	0	0	0

## Základní personální údaje

Členění zaměstnanců podle věku a pohlaví – stav k 31.12.2016

Věk	Muži	Ženy	Celkem	%
do 20 let	0	0	0	0
21 - 30 let	5	2	7	14,58
31 - 40 let	5	9	14	29,17
41 - 50 let	2	11	13	27,08
51 - 60 let	1	10	11	22,92
61 let a více	1	2	3	6,25
celkem	14	34	48	100
%	29,17	70,83	100	100

Členění zaměstnanců podle vzdělání a pohlaví – stav k 31.12.2016

Vzdělání dosažené	muži	ženy	celkem	%
bez vzdělání	2	1	3	6,25
základní	3	2	5	10,42
vyučen	4	10	14	29,17
střední odborné	0	0	0	0
úplné střední	0	0	0	0
úplné střední odborné	3	17	20	41,67
vyšší odborné	1	1	2	4,16
vysokoškolské	1	3	4	8,33
celkem	14	34	48	100

Složení zaměstnanců dle profesí k 31.12. 2016

Složení zaměstnanců	2014	2015	2016
THP	6	5	5
SZP	6	6	7
PSS	20	22	22
Vychovatelé	0	0	0
Sociální pracovníci	1	1	1
Stravovací provoz	3	6	5
Prádelna	1	1	1
Údržba	4	5	3
Úklid	3	4	4

Stav zaměstnanců a průměrná mzda

	2014	2015	2016
Průměrný přepočtený evidenční stav zaměst.	43,39	46,15	45,98
Průměrná mzda na 1 zaměst. v Kč	23511	22550	22184
Mzdové náklady v tis.Kč	12242	12488	12240

## Hospodaření organizace

Přehled nákladů ( v tis.Kč )

č.ú. vybrané položky	2014		2015		2016	
	Hlavní činnost	Doplňková činnost	Hlavní činnost	Doplňková činnost	Hlavní činnost	Doplňková činnost
501 Materiál	3230	0	3101	0	3062	0
502 Energie	2270	0	1615	0	1488	0
511 Opravy a udržování	1697	0	1105	0	244	0
512 Cestovné	5	0	7	0	1	0
513 Náklady na reprezentaci	3	0	8	0	12	0
518 Služby	757	0	945	0	902	0
521 Mzdové náklady	12447	0	12673	0	12475	0
524-528 Zákonné a soc.poj.	4214	0	4380	0	4267	0
Příděly do FKSP	122	0	126	0	185	0
Ostatní náklady	905	0	1115	0	337	0
551 Odpisy	2831	0	1559	0	1504	0
<b>Náklady celkem</b>	<b>28481</b>	<b>0</b>	<b>26634</b>	<b>0</b>	<b>24477</b>	<b>0</b>

Přehled výnosů ( v tis.Kč)

	2014		2015		2016	
	Hlavní činnost	Doplňková činnost	Hlavní činnost	Doplňková činnost	Hlavní činnost	Doplňková činnost
Tržby celkem (ú.601-604) z toho:	10287	0	10141	0	10382	0
-tržby za vlastní výroby	0	0	0	0	0	0
-tržby z prodeje služeb	0	0	0	0	0	0
- tržby za prodané zboží	0	0	0	0	0	0
648 Zúčtování fondů	93	0	31	0	26	0
Příspěvek zřizovatele na provoz – závazný ukaz.	7969	0	6783	0	10133	0
Dotace	9416	0	8962	0	3519	0
Ostatní výnosy	766	0	717	0	417	0
<b>Výnosy celkem</b>	<b>28531</b>	<b>0</b>	<b>26634</b>	<b>0</b>	<b>24477</b>	<b>0</b>

Hospodářský výsledek	2014		2015		2016	
	Hlavní činnost	Doplňková činnost	Hlavní činnost	Doplňková činnost	Hlavní činnost	Doplňková činnost
	<b>50</b>	<b>0</b>	<b>0</b>	<b>0</b>	<b>0</b>	<b>0</b>

**Náklady na 1 místo (lůžko) = 383 tis. Kč**

(kalkulační vzorec nákladů na jedno místo – lůžko =  $\frac{\text{celkové neinvestiční náklady}}{\text{celková kapacita}}$  )

### Přehled provedených oprav a údržby a zdroje financování

Název akce	v tis. Kč	Zdroj financování *
Oprava nouzového osvětlení, Zámeček čp.1	15	Organizace
Výměna světel VO, Zámeček čp.1	48	-,,-
Montáž ÚT, Malátkovna čp.140	32	-,,-
Montáž rozvodu suterén, Zámeček čp.1	4	-,,-
Výměna světel v kuchyni, Zámeček čp.1	16	-,,-
Zapojení kotle Protherm, Malátkovna čp.140	13	-,,-
Elektroinstalační práce Zámeček čp.1, Atrium čp.2, dílna čp.140	12	-,,-
Přestavba vložek na WC, Zámeček čp.1	15	-,,-
Oprava mix Blixer, Zámeček čp.1	11	-,,-
Oprava praček, Zámeček čp.1	31	-,,-
Oprava kotle – Zámeček čp.1	7	-,,-
Oprava PC, Zámeček čp.1	3	-,,-
Oprava aut, Zámeček čp.1	25	-,,-
Oprava chladicí skříně, čistící stroj, pánev, kávovar, Zámeček čp.1	12	-,,-

\* organizace, zřizovatel, dotace

### Přehled veřejných zakázek

Dodavatel	Název akce -věc	Charakter akce *	tis.Kč	Ev. číslo
Alliance Laundry Systems	Výměna průmyslové pračky	Investiční akce	186 s DPH	VZ-495/2016

\* oprava, investiční akce

## Finanční fondy

### Rezervní fond - tvorba a čerpání

v tis. Kč

Krytý zůstatek k 31.12.2015	<b>50</b>
z toho sponzorské dary za r.2015	<b>0</b>
Příděl ze zlepšeného hosp. výsledku za r. 2015	<b>0</b>
Jiné zdroje (sponzor.dary) za r. 2016	<b>35</b>
<b>Tvorba celkem</b>	<b>85</b>
<b>Čerpání celkem</b>	<b>26</b>
<b>Zdroje celkem k 31.12.2016</b>	<b>59</b>

**Investiční fond - tvorba a čerpání**

v tis. Kč

Krytý zůstatek k 31.12.2015	<b>6</b>
z toho sponzorské dary za r.2015	<b>0</b>
Odpisy	<b>1504</b>
Jiné zdroje (sponzor.dary) za r. 2016	<b>0</b>
Převod z RF	<b>0</b>
<b>Tvorba celkem</b>	<b>1510</b>
<b>Čerpání celkem</b>	<b>1505</b>

<b>Zdroje celkem k 31.12.2016</b>	<b>5</b>
-----------------------------------	----------

**Fond odměn - tvorba a čerpání**

v tis.Kč

Zůstatek k 31.12.2015	0
Převod z HV z r. 2015	0
Čerpání	0
<b>Stav k 31.12.2016</b>	<b>0</b>

**Přehled přijatých sponzorských darů**

	2014		2015		2016	
	počet	v tis. Kč	počet	v tis Kč	počet	v tis.Kč
Věcné dary	<b>0</b>	<b>0</b>	<b>0</b>	<b>0</b>	<b>0</b>	<b>0</b>
Finanční dary	<b>11</b>	<b>39</b>	<b>2</b>	<b>10</b>	<b>6</b>	<b>35</b>



541 - Smluvní pokuty a úroky z prodlení	0	0	0	0	0	0	0	0	0
542 - Ostatní pokuty a penále	0	0	2	2	0	2	0	0	0
543 - Odpis pohledávky	0	0	0	0	0	0	0	0	0
544 - Úroky	0	0	0	0	0	0	0	0	0
546 - Dary	0	0	0	0	0	0	0	0	0
548 - Tvorba fondů	0	0	0	0	0	0	0	0	0
549 - Ostatní náklady z činnosti	174	167	71	71	0	71	160	160	0
549 500 Pojištění	125	47	62	62	0	62	90	90	0
Náklady	Skutečnost		UFP roku 2016			Skutečnost k 31.12.2016 za HČ a DČ	FP na rok 2017		
	r. 2014	r. 2015	Celkem	HČ	DČ		Celkem	HČ	DČ
551 - Odpisy dlouh. nehmotného a hm. majetku	2831	1559	1504	1504	0	1504	1499	1499	0
552 - Zůstatková cena prodaného DNM a HM	0	30	0	0	0	0	0	0	0
555 - Tvorba a zúčtování rezerv	0	0	0	0	0	0	0	0	0
558 - Náklady z drobného dlouhodobého majetku	730	713	49	49	0	49	11	11	0
591 - Daň z příjmu	0	0	0	0	0	0	0	0	0
595 - Dodatkové odvody daně z příjmů	0	0	0	0	0	0	0	0	0
<b>Náklady celkem</b>	<b>28481</b>	<b>26634</b>	<b>24477</b>	<b>24477</b>	<b>0</b>	<b>24477</b>	<b>26160</b>	<b>26160</b>	<b>0</b>

Výnosy	Skutečnost		UFP roku 2016			Skutečnost k 31.12.2016 HČ a DČ	FP na rok 2017		
	r. 2014	r. 2015	Celkem	HČ	DČ		Celkem	HČ	DČ
601 - Výnosy z prodeje vlastních výrobků	0	0	0	0	0	0	0	0	
602 - Výnosy z prodeje služeb	10277	10136	10375	10375	0	10375	10590	10590	0
603 - Výnosy z pronájmu	10	5	7	7	0	7	4	4	0
604 - Výnosy z prodaného zboží	0	0	0	0	0	0	0	0	0
613 - Změna stavu zásob	0	0	0	0	0	0	0	0	0
621 - Aktivace materiálu a zboží	0	0	0	0	0	0	0	0	0
641, 642 - Pokuty, úroky z prod. a penále	0	0	0	0	0	0	0	0	0
644-646 - Výnosy z prodeje materiálu, DNM, DHM	0	10	0	0	0	0	0	0	0
648 - Zúčtování fondů	93	31	26	26	0	26	65	65	0
z toho použití: RF	93	31	26	26	0	26	65	65	0

IF (pouze na opravy)	0	0	0	0	0	0	0	0	0
FKSP (např. prac. oděvy)	0	0	0	0	0	0	0	0	0
FO	0	0	0	0	0	0	0	0	0
<b>649 – Ostatní výnosy z činnosti</b>	<b>766</b>	<b>97</b>	<b>31</b>	<b>31</b>	<b>0</b>	<b>31</b>	<b>20</b>	<b>20</b>	<b>0</b>
<b>662 – Úroky, kurz.zisky a ostatní finanční výkony</b>	<b>0</b>	<b>0</b>	<b>0</b>	<b>0</b>	<b>0</b>	<b>0</b>	<b>0</b>	<b>0</b>	<b>0</b>
<b>672 – Výnosy z nároků na prostř.rozpočtu ÚSC</b>	<b>17385</b>	<b>16355</b>	<b>14038</b>	<b>14038</b>	<b>0</b>	<b>14038</b>	<b>15481</b>	<b>15481</b>	<b>0</b>
z toho: výnosy z nároků na porstř.rozpočtu ÚK	7969	6783	10133	10133	0	10133	6781	6781	0
výnosy z transferů ze SR (dotace MPSV)	8855	8962	3519	3519	0	3519	8700	8700	0
Ostatní transfery mimo rozpočet ÚK (úřad práce)	561	610	386	386	0	386	0	0	0
<b>672 – Další požadavek na prostř. z ÚSC</b>	<b>0</b>	<b>0</b>	<b>0</b>	<b>0</b>	<b>0</b>	<b>0</b>	<b>0</b>	<b>0</b>	<b>0</b>
Z toho na odpisy nemov. majetku (budovy)	0	0	0	0	0	0	0	0	0
<b>Výnosy celkem</b>	<b>28531</b>	<b>26634</b>	<b>24477</b>	<b>24477</b>	<b>0</b>	<b>24477</b>	<b>26160</b>	<b>26160</b>	<b>0</b>

<i>Doplňkové údaje:</i>	<i>r. 2014</i>	<i>r. 2015</i>	<i>r. 2016</i>	<i>r. 2017</i>
<b><i>Přepočtený počet zaměstnanců**</i></b>	<b>45</b>	<b>46</b>	<b>48</b>	<b>48</b>
<b><i>Průměrný plat (mzda) měsíčně v Kč</i></b>	<b>22670</b>	<b>22623</b>	<b>21250</b>	<b>22747</b>
<b><i>Počet klientů ***</i></b>	<b>60</b>	<b>60</b>	<b>60</b>	<b>60</b>

\*\* průměrný evidenční počet zaměstnanců, přepočtený na plně zaměstnané

\*\*\* netýká se odboru dopravy a silničního hospodářství. PO odboru kultury změni předtisk na počet návštěvníků, počet výpůjček apod., podle druhu organizace.

*Vysvětlivky : FP - finanční plán, UFP - upravený finanční plán, HČ - hlavní činnost, DČ - doplňková činnost*