

# Ústav sociální péče pro tělesně postižené dospělé Snědovice, příspěvková organizace

## Výroční zpráva o činnosti a hospodaření za rok 2016



- I. Sídlo organizace**
- II. Vznik a postavení organizace**
- III. Zaměření a činnost organizace**
- IV. Stavebně technické uspořádání, služby, outsourcing**
- V. Základní údaje o uživatelích**
- VI. Organizační struktura a zaměstnanci**
- VII. Základní personální údaje a vzdělávání zaměstnanců**
- VIII. Hospodaření organizace**
- IX. Finanční plán na rok 2017**
- X. Vedení organizace, kontakty**

**Přílohy:**

- 1. Základní údaje o uživatelích**
  - přehled o počtech uživatelů
  - složení uživatelů podle krajů
  - věkové složení uživatelů
  - zdravotní stav uživatelů
  - přiznání příspěvku na péči
  - způsob ubytování uživatelů
- 2. Základní personální údaje**
  - členění zaměstnanců podle věku a pohlaví
  - členění zaměstnanců podle vzdělání a pohlaví
  - složení zaměstnanců podle profesí
  - stav zaměstnanců a průměrná mzda
- 3. Hospodaření organizace**
  - přehled nákladů, výnosů, hospodářský výsledek a náklady na jedno lůžko
  - přehled provedených oprav a údržby, zdroje financování
  - přehled veřejných zakázek
  - finanční fondy, sponzorské dary
- 4. Finanční plán na rok 2017**

## I. Sídlo organizace

Název: Ústav sociální péče pro tělesně postižené dospělé Snědovice,  
příspěvková organizace  
Sídlo: Snědovice 1, 411 74 Snědovice  
IČ: 709 480 62  
DIČ: CZ 709 480 62

## II. Vznik a postavení organizace

Provoz Ústavu sociální péče pro tělesně postižené dospělé občany ve Snědovicích byl zahájen dne 1. 3. 1950.

Od 1. 1. 1991 byl Ústav sociální péče ve Snědovicích rozpočtovou organizací přímo řízenou Ministerstvem práce a sociálních věcí ČR.

Pod Krajský úřad Ústeckého kraje byl ÚSP Snědovice delimitován od 1. 7. 2001, čímž se stal jeho organizační složkou.

Příspěvkovou organizací Ústeckého kraje, kterou je doposud, se stal Ústav sociální péče pro tělesně postižené dospělé Snědovice dne 1. 1. 2002.

Organizace je samostatnou účetní jednotkou s vlastními účty, hospodaří s majetkem, s dotacemi MPSV ze státního rozpočtu a finančními prostředky přidělenými zřizovatelem, dále s dary a příspěvky od právnických a fyzických osob s prostředky svých fondů včetně peněžních prostředků poskytnutých z Národního fondu a zahraničí a s finančními prostředky od zdravotních pojišťoven.

Organizace vystupuje v právních vztazích svým jménem a nese odpovědnost z nich vyplývající. Při plnění svých úkolů se řídí obecně závaznými právními předpisy a pokyny zřizovatele.

## III. Zaměření a činnost organizace

Ústav sociální péče pro tělesně postižené dospělé Snědovice, příspěvková organizace poskytuje tento druh sociální služby: **Domov pro osoby se zdravotním postižením.**

Posláním organizace je prostřednictvím sociální pobytové služby poskytovat pomoc a podporu osobám v nepříznivé sociální situaci, protože jim tuto pomoc nelze zajistit v přirozeném sociálním prostředí. Rozsahem a formou poskytované služby je zachovávat důstojnost uživatelů, posilovat sociální začleňování uživatelů sociálních služeb. Vycházet z individuálních potřeb uživatelů služeb, respektovat jejich svobodnou volbu, nezávislost a dodržovat jejich práva. Podporovat zachování a udržování dosavadního běžného způsobu života uživatelů, vytvářet podmínky pro využívání dostupných veřejných institucí. Podporovat využívání přirozených vztahových vazeb uživatele a podporovat je při zapojení do místního společenství a společenského života.

Cílovou skupinou Ústavu sociální péče pro tělesně postižené dospělé Snědovice, příspěvková organizace jsou osoby od 18 let věku, s těžkým tělesným, případně kombinovaným postižením, kteří z důvodu zdravotního postižení vyžadují pravidelnou pomoc jiné fyzické osoby, kteří ukončili povinnou školní docházku a přípravu na povolání nebo se nemohou pro své těžké tělesné případně kombinované postižení připravovat na povolání a potřebují pobytové služby, protože jim nelze potřebnou péči zajistit prostřednictvím podpory rodiny nebo pomocí terénních či ambulantních služeb v dosavadním prostředí.

Z historie, ale i ze současnosti je zřejmé, že se Ústav sociální péče pro tělesně postižené dospělé Snědovice, příspěvková organizace (dále jen ÚSP Snědovice) výhradně specializuje na specifickou cílovou skupinu - těžce tělesně postižení dospělí. V registru poskytovatelů MPSV jsou s touto cílovou skupinou pouze 4 zařízení v České republice, kde je cíleně profesionální služba těžce tělesně postiženým dospělým poskytována. Vzhledem k množství pobytových zařízení v České republice s cílovou skupinou tělesně postižení dospělí je ÚSP Snědovice zařízením s celorepublikovým působením.

Z výše popsané cílové skupiny vyplývá, že nelze tuto specifickou cílovou skupinu rozptýlit, kombinovat s jinou cílovou skupinou. Umístění lidí s tímto handicapem vyžaduje profesionálně, odborně i speciálně technicky samostatně poskytovanou službu. ÚSP Snědovice zajišťuje podmínky těžce tělesně postiženým dospělým pro co nejvíce kvalitní, nezávislý, samostatný, běžný způsob života. Vybavení takového zařízení vyžaduje zajištění vysoce speciálních technických pomůcek, kompenzačních pomůcek, např. zvedáky, prostředky na přepravu imobilních uživatelů, absolutní bezbariérovost nejenom interiéru, ale i exteriéru a jeho nejbližšího okolí. ÚSP Snědovice zajišťuje vysoce profesionální službu nejenom technickým vybavením, ale i odborným, profesionálním týmem, který specificky zaměřená cílová skupina vyžaduje.

### **1. Stručný přehled hlavních činností organizace:**

Ústav sociální péče pro tělesně postižené dospělé Snědovice, příspěvková organizace je registrován jako domov pro osoby se zdravotním postižením.

Cílovou skupinou zařízení jsou osoby s tělesným postižením, osoby s kombinovaným postižením.

### **2. Specializace:**

Ústav sociální péče pro tělesně postižené dospělé Snědovice, příspěvková organizace, se specializuje na problematiku těžce tělesně postižených dospělých občanů a řeší na základech subsidiarity integrační procesy završené inkluzí.

### **3. Poskytované služby:**

Ústav sociální péče pro tělesně postižené dospělé Snědovice, příspěvková organizace, je registrován jako domov pro osoby se zdravotním postižením. Hlavním účelem, pro který byla příspěvková organizace zřízena, je poskytování sociálních služeb jako činnost nebo soubor činností podle zákona č. 108/2006 Sb., o sociálních službách, v platném znění, zajišťujících pomoc a podporu osobám za účelem sociálního začlenění nebo prevence sociálního vyloučení. Poskytované služby jsou plně v souladu s registračními podmínkami.

4. V roce 2016 probíhaly akce uživatelů v souladu s požadavky uživatelů např. návštěvy kina, nákupy v obchodních centrech, návštěvy výstav aj.

## **Činnosti jednotlivých úseků a oddělení v roce 2016**

### **Oddělení přímé péče**

#### ***Uživatelé služeb***

Na hlavní budově zámek bylo ubytováno k 1. 1. 2016 celkem 47 uživatelů služeb. Ke dni 31. 12. 2016 bylo na hlavní budově zámku celkem 47 uživatelů služeb. Vybavení provozu odpovídá požadavkům zařízení a současným trendům v péči o tělesně postižené občany a tím je zajišťována kvalitní péče pro všechny tělesně postižené uživatele. Celkové vybavení včetně všech vnitřních prostorů odpovídá potřebám a požadavkům tělesně postižených uživatelů.

Ústav sociální péče pro tělesně postižené dospělé zajišťuje celodenní podporu a péči tělesně postiženým uživatelům. Kromě základních činností zařízení jsou uživatelům nabízeny různorodé aktivity, činnosti, akce, které jsou směřovány především mimo zařízení, aby docházelo ke kontaktu tělesně postižených uživatelů s okolním prostředím, s běžným společenským životem, s rodinou. Všemi aktivitami je zajišťován kontakt se sociálním prostředím a dále tak dochází k sociálnímu začleňování uživatelů a prevenci sociálního vyloučení.

Činnost oddělení řídí, organizuje a kontroluje vedoucí oddělení přímé péče – sociální pracovník, podřízen řediteli ÚSP Snědovice. Oddělení přímé péče zajišťuje komplexní služby pro uživatele: poskytování stravy, pomoc při zvládnutí běžných úkonů péče o vlastní osobu, pomoc při osobní hygieně nebo poskytnutí podmínek pro osobní hygienu. Zajišťuje zprostředkování kontaktu se společenským prostředím. Zajišťuje pomoc při uplatňování práv, oprávněných zájmů a při obstarávání osobních záležitostí. Zodpovídá za zpracování individuálních plánů uživatelů služeb ÚSP Snědovice v souladu s metodickým pokynem Individuální plánování v ÚSP Snědovice. Oddělení přímé péče zajišťuje službu uživatelům v hlavní budově Zámku.

Vedoucí oddělení přímé péče, sociální pracovník - zajišťuje sociálně-právní poradenství, analytickou a metodickou činnost v ÚSP Snědovice. Podílí se na zajišťování podmínek pro zapojování uživatelů do společného procesu. Zajišťuje v rámci sociálního poradenství uživatelům potřebné informace přispívající k řešení jejich nepříznivé sociální situace. Sociální pracovník se v ÚSP Snědovice podílí na Jednání se zájemcem o sociální službu, podílí se na zabezpečení sociální agendy, zajišťuje odborné činnosti v rámci sociálních služeb.

Dále zajišťuje komplexní koordinaci činnosti oddělení přímé péče. Zpracovává plán činnosti oddělení. Spolupracuje při vypracovávání individuálních plánů uživatelů služeb a na základě stanovených osobních dlouhodobých a krátkodobých cílů uživatelů služeb

v souladu s cíli organizace, pomáhá při jejich realizaci. Metodicky vede a koordinuje činnost pracovníků sociálních služeb, podílí se na harmonogramu práce, kontroluje naplňování individuálních cílů uživatelů v rámci činnosti pracovníků sociálních služeb. Dále se podílí na koordinaci vedení zdravotního oddělení, je pověřen vedením zdravotního oddělení.

V rámci naplňování Standardů kvality sociálních služeb probíhá v ÚSP Snědovice individuální plánování uživatelů sociálních služeb s naplňováním jejich osobních cílů. Na realizaci tvorby individuálních plánů se podílí tým pracovníků - odborníků, kdy důležitou roli mají i klíčoví pracovníci. Plánování s uživateli probíhá pravidelně podle vnitřních metodických pokynů ÚSP Snědovice.

Oddělení přímé péče přispívá k nabídce integračních aktivit pro uživatele služeb v ÚSP Snědovice pořádáním, spoluúčastí při návštěvách kulturních akcí, výletů, rekreačně rekondičních pobytů.

### ***Vybavení provozu oddělení přímé péče***

Vybavení provozu odpovídá potřebám zajištění kvalitní péče o uživatele s těžkým tělesným postižením. V roce 2016 byly zakoupeny 3 kusy zvedáků pro zvýšení komfortu při celkové hygieně uživatelů. Nákupem všech kompenzačních pomůcek je zajišťováno zkvalitnění nabízených služeb pro těžce tělesně postižené uživatele, rozšíření možnosti výběru při poskytování sociální služby těžce tělesně postiženým uživatelům. V rámci zkvalitnění péče pro uživatele byl pořízen elektrický schodolez pro osoby se sníženou možností pohybu. Tímto nákupem došlo ke zkvalitnění přístupu uživatelů sociálních služeb do bariérových míst - větší komfort při cestování, nákupu, návštěv u lékařů aj.

ÚSP Snědovice disponuje v současné době 44 kusy profi manipulační techniky pro těžce tělesně postižené dospělé.

### ***Vzdělávání a semináře:***

V průběhu roku probíhaly pravidelné provozní semináře v zařízení, na kterých byly řešeny provozní záležitosti oddělení přímé péče. Vedení těchto provozních seminářů je zajišťováno vedoucím oddělení přímé péče.

1x měsíčně probíhaly v ÚSP Snědovice intervize pod vedením ředitele ÚSP a jeho zástupce. Témata intervizí jsou v souladu s plánem vzdělávání ÚSP Snědovice na daný rok. Dále jsou na pravidelných intervizích řešeny konkrétní situace při poskytování služby v ÚSP Snědovice.

Odborná proškolení v rámci ÚSP:

- vzdělávání v oblasti Standardů kvality sociálních služeb – intervize
- OTIS, ARJO, BOZP, PO, CO – průběžně
- školení Chemické látky a biologické a komunální odpady
- školení ohlašovy požáru
- hlavní uzávěry vody a elektro
- akreditované vzdělávání - Individuální plánování v ÚSP Snědovice

- odborné vzdělávání Rozvoj kognitivních funkcí u osob s těžkým tělesným postižením

## **Zdravotní oddělení**

Zdravotní oddělení zabezpečuje komplexní základní nebo specializovanou ošetrovatelskou péči. Rozsah a podmínky zabezpečení a hrazení zdravotní péče je v souladu s § 36 zákona č.108/2006 Sb., o sociálních službách ve znění pozdějších předpisů pro všechny uživatele ÚSP Snědovice včetně oddělení chráněného bydlení.

Manažerským vedením zdravotního oddělení byl v roce 2016 pověřen vedoucí oddělení přímé péče.

Zodpovídá za dodržování hygienických zásad v celém areálu ÚSP Snědovice, za úroveň léčebné výživy a za sledování epidemiologické situace v ÚSP Snědovice. Zajišťuje a zodpovídá za zpracování podkladů pro zdravotní pojišťovny.

Zdravotní péče uživatelů je zajištěna středním zdravotnickým personálem, který se řídí „Ošetrovatelskými standardy“ a předpisy lékařů. Provádění odborné zdravotní péče podléhá indikaci ošetrojícího lékaře a ostatních specialistů. Zdravotní péče o uživatele je zajišťována středním zdravotnickým personálem s osvědčením k výkonu povolání bez odborného dohledu a 1 zdravotnickým asistentem. Činnost odborné zdravotní péče se řídí plně v souladu s pokyny praktického lékaře a ostatních specialistů. Odbornou zdravotní péči o uživatele služeb v ÚSP poskytuje dle své ordinační doby praktický lékař, zubní lékař – dojíždí podle potřeby uživatelů, gynekolog – provádí 1 x ročně preventivní prohlídky. Zdravotní péče psychiatra je pro uživatele zajišťována mimo ÚSP Snědovice. Uživatelé ÚSP Snědovice zcela využívají možnosti svobodné volby lékaře, běžně a častěji využívají možnosti návštěvy lékaře mimo zařízení podle vlastního výběru.

V rámci zkvalitnění péče mají uživatelé možnost využívat podpory a pomoci psychologa, který je zaměstnancem zařízení a poskytuje jim podle potřeby individuální pohovory.

Personál zdravotního oddělení dále zajišťuje komplexní péči o uživatele, léčebně preventivní péči včetně hygieny, léčení běžných onemocnění a zajišťování léčby závažnějších vesměs chronických onemocnění. Dále jsou v ÚSP Snědovice pro uživatele zpracovávány individuální ošetrovatelské plány jednotlivých uživatelů služeb. Elektronicky byly v roce 2016 také nadále zpracovány podklady pro zdravotní pojišťovny k měsíčnímu vyúčtování. ÚSP Snědovice vede zdravotní dokumentaci v elektronické podobě.

Od roku 2015 má ÚSP Snědovice zapůjčen Zdravotnickou záchranou službou Ústeckého kraje, p.o. automatizovaný externí defibrilátor s příslušenstvím.

## **Vzdělávání a semináře:**

V průběhu roku probíhaly průběžné semináře v zařízení, na kterých byly řešeny provozní záležitosti zdravotního oddělení. Vedení těchto seminářů bylo zajišťováno vedoucím zdravotního oddělení.

Odborná proškolení v rámci ÚSP:

- BOZP, PO, CO – průběžně
- v rámci celoživotního vzdělávání absolvovaly všeobecné sestry odborné semináře a přednášky
- hlavní uzávěry vody a elektro

## **Oddělení sociální terapie**

Činnost oddělení řídí, organizuje a kontroluje vedoucí oddělení sociální terapie podřízen řediteli ÚSP Snědovice.

Provoz sociální terapie je ve všedních dnech zajišťován do 17.00 hod., o víkendových dnech do 13.00 hod. Zaměstnanci oddělení sociální terapie poskytují podporu a pomoc směřující k rozvoji schopností a dovedností v oblasti sebeobsluhy, samostatnosti a pracovních návyků. Dopolední i odpolední aktivizační činnost probíhá ve skupině a služby jsou poskytovány s ohledem na individuální přání, potřeby a zájmy uživatelů sociální služby.

Dále oddělení sociální terapie zajišťuje nácvik a rozvoj sebeobsluhy směřující k samostatnosti uživatelů sociální služby v oblasti osobní hygieny a oblékání. Nácvik těchto aktivit je prováděn ve spolupráci s oddělením ergoterapie a fyzioterapie. Sociální služby uživatelům jsou poskytovány v souladu s osobními cíli uživatelů sociální služby a jejich individuálními plány a takovým způsobem, aby nevedly k vytváření závislosti na poskytované službě, ale především je kladen důraz na podporu uživatelů sociální služby, která zvýší míru jejich soběstačnosti.

Klíčoví pracovníci oddělení sociální terapie zajišťují individuální plánování s uživateli sociální služby a zodpovídají za zpracování individuálních plánů uživatelů sociální služby v souladu s metodickým pokynem Individuální plánování v ÚSP Snědovice.

Aktivizační činnost probíhala na vlastních dílnách ÚSP Snědovice. Četnost návštěv uživatelů na těchto dílnách záleží na přání, zájmu, možnostech a aktuálním zdravotním stavu uživatele sociální služby. Při volbě činnosti se zaměstnanec sociální terapie řídí přáním uživatele, vždy záleží na tom, co si uživatel sám vybere, anebo mu je zaměstnancem sociální terapie aktivita nabídnuta. V ÚSP Snědovice probíhají tyto činnosti v rámci dobrovolnosti uživatelů.

Sociálně terapeutické dílny poskytovaly služby s následujícím obsahem:

- nácvik některých tradičních řemesel
- udržení nebo rozvíjení pracovních dovedností uživatelů
- nácvik sebeobslužných činností
- posílení sociální dovednosti uživatelů
- udržení a rozvoj získaných zkušeností a znalostí



Na dílnách jsou prováděna především rukodělná řemesla. Vzniklá výtvarná díla, dekorační předměty jsou pravidelnou výzdobou společných prostor ÚSP Snědovice nebo pokojů jednotlivých uživatelů. Dílny jsou vybaveny pracovními stoly, skřínkami a policemi na uložení textilního a výtvarného materiálu, tkalcovskými stavy, žehličkou, žehlícím prknem, šicím strojem, owerlockem, drobnými pomůckami pro textilní a výtvarnou činnost, drobným ručním a elektrickým nářadím pro aranžérskou činnost, kuchyňskou linkou, myčkou, lednicí, sporákem se sklokeramickou deskou, varnou konvicí, mikrovlnou troubou, PC. Dalšími aktivitami oddělení sociální terapie je práce s keramikou. Cílem práce s keramickou hlinou je podpora rozvoje jemné motoriky, manuální zručnosti a tvůrčích schopností. Uživatelé sociální služby se pod dohledem zaměstnance sociální terapie seznamují se základy práce s keramickou hlinou, modelovacích technik-modelování z hroudy, válečků, plátu, z forem, seznamují se s rozličnými způsoby dekorování, nanášením glazur a engob. Materiálním vybavením jsou 2 keramické pece, hrnčířský kruh, pracovní stoly, police na ukládání materiálu pro keramickou výrobu a k sušení výrobků před výpalem, drobné ruční pomůcky pro keramickou výrobu, sádrové formy pro odlévání výrobků. Košíkářství slouží k nácviku pracovní aktivity, tvůrčí činnosti, k procvičení jemné motoriky, k osvojení si pracovních návyků a dovedností. K nácviku košíkářského řemesla se používá především pedig pro jeho výborné vlastnosti. Techniky pletení volíme individuálně podle zručnosti uživatelů, pro usnadnění pracovní činnosti se používají překližkové polotovary na dna košíků. K dispozici jsou uživatelům sociální služby různé materiály – pedig, pedigová šéna, různé druhy zdobných materiálů např. mořská tráva, kukuřičná šňůra, dřevěné korálky, barvený pedig, popřípadě lze překližková dna ještě zdobit ubrouskovou technikou. Další činností sociální terapie je kompletace ložisek k molto válečkům pro firmu Schulte Štětí. Kompletaci zajišťují 2 uživatelé sociální služby, kteří pracují na pracovní smlouvu. Součástí sociálních terapií je i společné setkávání uživatelů a zajišťování sociálně aktivizačních činností uživatelů.

Cílem oddělení sociální terapie je také přispívat uživatelům sociální služby nabídkou integračních aktivit pořádáním návštěv kulturních akcí, výletů, rekondičně rekreačních pobytů, společných nákupů v okolních městech, společná setkání např. vánoce, velikonoce, oslavy narozenin, sportovní aktivity aj.

### ***Vzdělávání a semináře:***

V průběhu roku probíhaly pravidelné provozní porady, na kterých byly řešeny provozní záležitosti oddělení sociální terapie. Vedení těchto provozních porad je zajišťováno vedoucím oddělení sociální terapie.

1x měsíčně probíhaly v ÚSP Snědovice intervize pod vedením ředitele ÚSP a jeho zástupce. Témata intervizí jsou zcela v souladu s plánem vzdělávání ÚSP Snědovice na daný rok. Dále jsou na pravidelných intervizích řešeny konkrétní situace při poskytování služby v ÚSP Snědovice.

Odborná proškolení v rámci ÚSP:

- vzdělávání v oblasti Standardů kvality sociálních služeb – intervize
- OTIS, ARJO, BOZP, PO, CO – průběžně
- školení Chemické látky a biologické a komunální odpady
- školení ohlašovny požáru
- hlavní uzávěry vody a elektro
- akreditované vzdělávání - Individuální plánování v ÚSP Snědovice
- odborné vzdělávání Rozvoj kognitivních funkcí u osob s těžkým tělesným postižením

### **Sociální, výchovný , terapeutický a technický úsek:**

Úsek se člení na: oddělení sekretariát, oddělení fyzioterapie, oddělení ergoterapie, oddělení chráněného bydlení a technický úsek.

Vedoucí tohoto úseku je psycholog, který je zároveň statutárním zástupcem ředitele ÚSP Snědovice. Psycholog ÚSP Snědovice zajišťuje psychoterapeutickou pomoc uživatelům i rodinným příslušníkům v rámci sociální služby, řeší mimořádné situace v rámci ÚSP Snědovice. Podílí se na Jednání se zájemcem o sociální službu. Zajišťuje koordinaci, výběr nových zaměstnanců.

**Oddělení sekretariát** je zajišťováno administrativní a spisovou pracovníci. Oddělení sekretariát provádí zejména běžné administrativní práce dle potřeby provozu a pokynů ředitele, zástupce ředitele, podřízeno vedoucímu sociálního, výchovného a technického úseku. Zajišťuje spisovou službu s předarchivní péčí o písemnosti.

### **Oddělení fyzioterapie**

Ústav sociální péče pro tělesně postižené dospělé disponuje kvalitním, moderním vybavením oddělení fyzioterapie.

ÚSP Snědovice zajišťuje provoz oddělení fyzioterapie vlastním zaměstnancem – kvalifikovaným, registrovaným fyzioterapeutem.

#### Fyzioterapie v hlavní budově – Zámek:

Fyzioterapie probíhala na pokojích u lůžek uživatelů. Dále fyzioterapie probíhala v prostorách elektroléčby, v tělocvičně a v balneoprovozu. Pro nácvik chůze jsou využívány také chodby v zařízení.

#### Fyzioterapie – Škola:

Probíhala u lůžek jednotlivých uživatelů. K nácviku chůze a cvičení na vozíku jsou využívány chodby a venkovní prostory.

#### Vykonávané fyzioterapeutické úkony:

LTV (léčebná tělesná výchova) – kondiční cvičení s posilováním a protahováním: na lůžku, na vozíku, v tělocvičně

Chůze – nácvik chůze v chodítku, o holích- probíhá za pomoci zaměstnanců na přání uživatelů

Vertikalizace - nácvik sedu a stoje - probíhá za pomoci fyzioterapeuta

Dlahování a polohování – využití dlah k formování HK, polohování DKK – polohovací válec.

Masáže – relaxační masáže.

Vodoléčba – vířivé koupele končetin nebo celého těla- probíhá za pomoci zaměstnanců na přání uživatelů

Elektroléčba – solux na doporučení odborného lékaře: ultrazvuk, diadynamik, lymfatická drenáž.

Nácvik sebeobsluhy probíhá za pomoci zaměstnanců na přání uživatelů a podle jejich individuálních plánů.

Uživatelé nadále běžně využívají prostory a pomůcky tělocvičny podle vlastního zájmu.

## **Oddělení ergoterapie**

ÚSP Snědovice zajišťuje provoz oddělení ergoterapie vlastním zaměstnancem – kvalifikovaným ergoterapeutem.

Oddělení ergoterapie zajišťuje zejména provádění ergoterapeutických úkonů, hodnocení v oblasti běžných každodenních činností zejména v oblasti sebeobsluhy, pracovních a zájmových aktivit uživatelů sociálních služeb. Provádí ergoterapeutické vyšetření zaměřené na analýzu aktivit uživatele, hodnocení senzomotoriky, mobility a lokomoce. Provádí nácvik v oblasti pracovních činností v kontextu fyzického a sociálního prostředí. Vede ergoterapeutické plány, spolupracuje při tvorbě individuálních plánů uživatelů. Zajišťuje aktivizační činnosti uživatelů. Spolupracuje s oddělením fyzioterapie, sociální terapie a s vedoucím oddělení chráněného bydlení. V rámci ergoterapie je i uživatelům nabízena sportovní aktivita pro tělesně postižené „Bocca“.

### Ergoterapie v hlavní budově – Zámek:

Ergoterapie probíhala na pokojích u lůžek uživatelů, v místnosti ergoterapeuta. Dále ergoterapie probíhala v prostorách tělocvičny a v balneoprovozu,

### Ergoterapie – Škola:

Probíhala na pokojích u lůžek uživatelů, v místnosti ergoterapeuta Škola.

### ***Vzdělávání a semináře:***

V průběhu roku probíhaly průběžné semináře v zařízení, na kterých byly řešeny provozní záležitosti oddělení fyzioterapie, ergoterapie. Vedení těchto seminářů je zajišťováno vedoucím Sociálního, výchovného, terapeutického a technického úseku.

1x měsíčně probíhaly v ÚSP Snědovice intervize pod vedením ředitele ÚSP a jeho zástupce. Témata intervizí jsou zcela v souladu s plánem vzdělávání ÚSP Snědovice na daný rok. Dále jsou na pravidelných intervizích řešeny konkrétní situace při poskytování služby v ÚSP Snědovice.

Odborná proškolení v rámci ÚSP:

- vzdělávání v oblasti Standardů kvality sociálních služeb – intervize
- OTIS, ARJO, BOZP, PO, CO – průběžně
- školení Chemické látky a biologické a komunální odpady
- školení ohlašovny požáru
- hlavní uzávěry vody a elektro
- akreditované vzdělávání - Individuální plánování v ÚSP Snědovice
- odborné vzdělávání Rozvoj kognitivních funkcí u osob s těžkým tělesným postižením

V rámci celoživotního vzdělávání absolvovaly zaměstnanci odborné semináře a Přednášky.

V rámci zkvalitnění odborné péče pro uživatele v roce 2016 nadále probíhala úzká spolupráce s Klinikou rehabilitačního lékařství 1. LF UK a VFN v Praze, Albertov.

### ***Oddělení chráněného bydlení***

Činnost oddělení řídí, organizuje a kontroluje vedoucí oddělení chráněného bydlení, podřízen vedoucímu sociálního, výchovného a technického úseku. Oddělení chráněného bydlení zajišťuje komplexní služby pro uživatele: poskytování stravy, podporu a pomoc při zvládnutí běžných úkonů péče o vlastní osobu, podporu a pomoc při osobní hygieně nebo poskytnutí podmínek pro osobní hygienu. Zajišťuje zprostředkování kontaktu se společenským prostředím. Zajišťuje pomoc při uplatňování práv, oprávněných zájmů a při obstarávání osobních záležitostí. Zodpovídá za zpracování individuálních plánů uživatelů služeb ÚSP Snědovice v souladu s metodickým pokynem Individuální plánování v ÚSP Snědovice.

Vychovatelka - Vedoucí oddělení chráněného bydlení zajišťuje uživatelům individuálně přizpůsobené výchovné a aktivizační činnosti zaměřené na rozvoj vědomostí, dovedností a návyků uživatelů služeb vedoucí k minimalizaci rizik při běžných činnostech a ve styku s okolím. Vede uživatele k sociálnímu začleňování a zprostředkovává kontakt se společenským prostředím. Zajišťuje pomoc při uplatňování práv, oprávněných zájmů a při obstarávání osobních záležitostí. Zodpovídá za zpracování individuálních plánů uživatelů služeb ÚSP Snědovice v souladu s metodickým pokynem Individuální plánování v ÚSP Snědovice. Zodpovídá za zpracování rizik u uživatelů služeb omezených ve svéprávnosti v rámci individuálního plánování.

Činnost oddělení chráněného bydlení je pro uživatele sociálních služeb poskytována ve dvou samostatných budovách v areálu i mimo areál ÚSP Snědovice.

V budově „Ubytovna“ je ubytováno 12 uživatelů, kteří vyžadují pouze částečnou podporu a pomoc v celodenní péči a jsou samostatnější v běžných úkonech péče o vlastní osobu i praktických úkonech. Zaměstnanci pomáhají uživatelům služeb zvládat v co nejširším rozsahu takové úkony a činnosti, které jim umožní postupně vykonávat tyto činnosti v takové míře, aby se mohli osamostatnit a zapojit do společenského života s minimální podporou sociálních služeb v případě ukončení pobytu ÚSP Snědovice.

Mimo areál ÚSP Snědovice v budově „Škola“ je ubytováno dalších 16 uživatelů služeb, kteří potřebují vysokou míru podpory v celodenní péči. Speciální potřeby

těchto uživatelů služeb jsou uspokojovány komplexními službami a péčí ve velkém rozsahu. Přímá obslužná péče je zajišťována v souladu s potřebami a přáním uživatelů služeb. Klíčoví pracovníci oddělení chráněného bydlení zajišťují individuální plánování s uživateli v souladu s metodickými pokyny ÚSP Snědovice. Oddělení chráněného bydlení bylo v roce 2016 dovybaveno příslušenstvím ke zvedacímu zařízení pro zvýšení komfortu při celkové hygieně uživatelů. V roce 2016 byla provedena výměna stropních svítidel na pokojích uživatelů na obou budovách oddělení chráněného bydlení.

Oddělení chráněného bydlení přispívá k nabídce integračních aktivit pro uživatele služeb v ÚSP Snědovice pořádáním návštěv kulturních akcí, výletů, rehabilitačních rekreačně rekondičních pobytů.

### **Vzdělávání a semináře:**

V průběhu roku probíhaly pravidelné semináře v zařízení, na kterých byly řešeny provozní záležitosti oddělení chráněného bydlení. Vedení těchto seminářů je zajišťováno vedoucím oddělení chráněného bydlení.

1x měsíčně probíhaly v ÚSP Snědovice intervize pod vedením ředitele ÚSP a jeho zástupce. Témata intervizí jsou v souladu s Programem dalšího vzdělávání ÚSP Snědovice na daný rok. Dále jsou na pravidelných intervizích řešeny konkrétní situace při poskytování služby v ÚSP Snědovice.

Odborná proškolení v rámci ÚSP:

- vzdělávání v oblasti Standardů kvality sociálních služeb – intervize
- OTIS, ARJO, BOZP, PO, CO – průběžně
- školení Chemické látky a biologické a komunální odpady
- školení ohlašovny požáru
- hlavní uzávěry vody a elektro
- akreditované vzdělávání - Individuální plánování v ÚSP Snědovice
- odborné vzdělávání Rozvoj kognitivních funkcí u osob s těžkým tělesným postižením

### **Technický úsek**

Činnost úseku řídí, organizuje a kontroluje vedoucí technického úseku, podřízen vedoucímu sociálního, výchovného, terapeutického a technického úseku. Technický úsek je rozdělen na dvě samostatná oddělení - oddělení údržby a provozně pracovní oddělení.

Vedoucí technického úseku zajišťuje provoz počítačové sítě a provoz lokálních PC stanic, zajišťuje prezentaci ÚSP Snědovice na webových stránkách včetně jejich aktualizace, zajišťuje provoz a aktualizaci vnitřního informačního programu - ÚSP times. Dále zajišťuje konzultace, školení v oblasti BOZP a PO, školení CO. Zajišťuje agendu v oblasti ekologie, energetiky, vodního hospodářství, PO, BOZP, CO.

**Oddělení údržby:** zpracovává v rámci ÚSP Snědovice hlášení o provozních záležitostech, zpracovává údaje o spotřebě elektřiny, vody a PHM, sestavuje podklady pro rozbor hospodaření organizace ve stanovených lhůtách, zajišťuje veškeré technické práce spojené s provozem, zejména základní údržbu, topení, údržbu zeleně a úklid komunikací v zimním období včetně posypů, zajišťuje provoz malé mechanizace,

zajišťuje bezchybný provoz vrátnice a autodopravu, provoz zahrady, úpravu parkové části a odpadové hospodářství .

**Oddělení údržby** zajišťovalo provádění preventivních opatření, údržby a oprav: zařízení areálu s komunikacemi, budov, jejich vybavení a zařízení, inventáře ÚSP Snědovice i jeho uživatelů, topení v elektrokotelně, správu výtahů a tlakových nádob. Dále prováděli zákonem stanovené periodické kontroly bezpečnostního systému, elektro - požární signalizace a čistíren odpadních vod, automobilovou přepravu osob a materiálů, obsluhu malé mechanizace, správu vozidel, náhradních zdrojů a pohonných hmot, zahradnictví a ostrahu objektu.

#### **Provozně pracovní oddělení:**

Provozně pracovní oddělení zajišťovalo úklid v souladu s požadavky ÚSP Snědovice při dodržování norem uvedených v hygienických a protiepidemických opatřeních. Dále zajišťovalo praní, sušení, žehlení a drobné opravy prádla včetně osobního prádla uživatelů sociálních služeb a osobních ochranných pracovních pomůcek zaměstnanců.

Úklid ubytovacích prostorů byl nadále zajišťován i v odpoledních hodinách, o víkendech, i svátcích.

#### **Vzdělávání a semináře:**

Odborná proškolení v rámci ÚSP:

- školení chemické látky
- školení odpady
- školení ohlašoven požárů
- školení preventivní požární hlídky
- školení dřevoobráběcích strojů
- školení bezpečnostního pásu, lana a karabiny
- školení topičů nízkotlakých kotelen
- školení dozorců výtahu
- školení odborné způsobilosti řidičů ÚSP Snědovice
- BOZP, PO, CO

#### **Ekonomické oddělení**

Činnost oddělení řídí, organizuje a kontroluje vedoucí ekonomického oddělení, podřízen řediteli. Vedoucí ekonomického oddělení zodpovídá za správnost ekonomických hlášení, zajišťuje termínované předání všech výkazů zřizovateli a dalším institucím a orgánům v rámci svých kompetencí. Zajišťuje efektivnost hospodaření a jako správce rozpočtu vypracovává souhrnný návrh rozpočtu, projednává jej, sleduje jeho plnění, zabezpečuje příslušná rozpočtová opatření. Přípravuje podklady pro roční zúčtování

finančních vztahů se státním rozpočtem. Zpracovává periodické a neperiodické statistické údaje. Kontroluje pravidelné zásobování potravinami a ostatním materiálem aj., zpracovává všechna ekonomická hlášení, zodpovídá za vyrovnaný rozpočet organizace hospodaří s finančními prostředky zařízení, předkládá návrhy na opatření potřebná k realizaci rozpočtové kázně, zpracovává finanční plány organizace.

Ekonomické oddělení zajišťuje komplexní zpracování platů zaměstnanců, sleduje platby, jejich zaúčtování, vede a zpracovává účetnictví organizace, vede evidenci nákladů na stravování, personální agendu jednotlivých úseků a oddělení, zajišťuje agendu k přijímání a propouštění zaměstnanců.

### ***Vzdělávání a semináře:***

Odborná proškolení v rámci ÚSP všichni zaměstnanci:

- školení BOZP, PO, CO
- školení Chemické látky, biologické a komunální odpady
- průběžně – odborná školení pro potřeby zaměstnanců ekonomického oddělení
- ICU – ČÚS v příkladech
- ICU – Pomocný analytický přehled v příkladech pro pokročilé pro PO
- ICU – Účetní uzávěrka a závěrka
- Zásadní změny v personální a mzdové oblasti 2016
- Daňové a účetní novinky 2017
- Personální a mzdová problematika

### **Oddělení stravování**

Počet vařených jídel byl v roce 2016 v průměru pro 75 uživatelů a 30 poskytovatelů denně. Stravování je zajišťováno formou 4 diet - normální strava, redukční, šetřící a diabetická. ÚSP Snědovice nabízí výběr z 2 hlavních jídel - obědů a večeří, jak pro uživatele, tak i zaměstnance ÚSP Snědovice. Tímto rozšířením nabídky je zajišťováno kvalitnější stravování v ÚSP Snědovice. Stravovací provoz je vybaven standardní průmyslovou technikou určenou pro velkokapacitní kuchyně. Pracovní postupy jsou dodržovány v souladu s dietními systémy pro stravovací provozy a systémem HACCP. Na jídelních lístcích jsou označovány potravinové alergenů, dle legislativy EU o poskytování informací o složení potravin spotřebitelům.

### ***Vzdělávání a semináře:***

Odborná proškolení v rámci ÚSP všichni zaměstnanci:

- školení BOZP, PO, CO
- školení chemické látky, biologické a komunální odpady
- školení systému kritických bodů HACCP
- Odborné školení pro vedoucího zaměstnance:
  - HACCP-Jak mít v pořádku systém kritických bodů
  - Nové trendy v moderním vaření IX
  - Stravování a způsob výživy v zařízeních sociální péče

## **IV. Stavebně technické uspořádání, služby, outsourcing**

### **Provoz ÚSP Snědovice**

Provoz ÚSP Snědovice je zajišťován v 6 budovách, které jsou plně bezbariérové, dispozičně uspořádané a upravené pro konkrétní činnosti.

#### **Objekt čp. 1 – Hlavní budova „Zámek“**

Ubytování v 15 jednolůžkových a 16 dvoulůžkových pokojích, které jsou umístěny v přízemí, v 1. a 2. patře budovy „Zámek“.

**V přízemí budovy** je dále umístěna návštěvní místnost, balneoprovoz, kužárna, kuchyňka uživatelů služeb, centrální šatny zaměstnanců, šatna zaměstnanců sociální terapie, centrální jídelna, společenská místnost tzv. kavárna, stravovací provoz, pracovní stravovacího provozu a zásobovače, skladové hospodářství, telefonní ústředna, strojovny výtahů, elektrorozvodny a elektrokotelna.

**V 1. patře budovy** jsou 2 kulturní místnosti, 2 kuchyňky uživatelů služeb (pro každé křídlo s ubytováním uživatelů jedna kuchyňka), provozní místnosti oddělení přímé péče (denní místnost PSS, pracovní vedoucího oddělení přímé péče, zubní ordinace, pracovní ergoterapeuta, dezinfekční místnost, sklad, zimní zahrada a místnost pro nabíjení vozíků), provozní místnosti zdravotního oddělení (ošetřovna, pracovní zdravotního oddělení).

**Ve 2. patře budovy** jsou 2 kuchyňky ( pro každé křídlo s ubytováním uživatelů jedna kuchyňka), dílna sociální terapie, provozy fyzioterapie, denní místnost fyzioterapie, tělocvična, sklady, strojovna vzduchotechniky.

**V půdních prostorách budovy** je umístěna strojovna lůžkového výtahu.

**Ve sklepních prostorách hlavní budovy „Zámku“** je přípravná na brambory a zeleninu, sklepení s využitím jako sklad ovoce a zeleniny, ostatní sklady oddělení stravování a strojovna výtahu.

**V hlavní budově „Zámek“** je 5 výtahů – 2 osobní, 2 lůžkové a 1 nákladní.

#### **Objekt čp. 2 – budova „ Ubytovna“ (oddělení chráněného bydlení)**

**V přízemí budovy** jsou provozy ředitelství, oddělení ekonomické a trenažerový byt.

Ubytování v 3 jednolůžkových a 4 dvoulůžkových pokojích je umístěno **v 1. patře této budovy**, které patří do oddělení chráněného bydlení.

**Ve 2. patře této budovy** je 1 jednolůžkový pokoj oddělení chráněného bydlení a 2 služební byty pro zaměstnance ÚSP Snědovice. V tomto objektu je 1 osobní výtah.



### **Objekt čp. 44 – budova „Škola“**

**Budova „Škola“** je vzdálena cca 300 m od hlavní budovy „Zámek“.

**V přízemí budovy** jsou 4 dvoulůžkové pokoje, provozní místnosti (denní místnost PSS, ošetřovna), sklad a vzduchotechnika.

**V 1. patře budovy** se nachází 4 dvoulůžkové pokoje, společná kuchyňka a jídelna.

**V 2. patře budovy** je kancelář vedoucího oddělení chráněného bydlení, odborná místnost ergoterapeuta, 2 technické místnosti a kuřárna. V tomto objektu je 1 osobní výtah.

### **Objekt čp. 21 – budova „Stodola“**

Tento objekt slouží jako technické zázemí ÚSP Snědovice.

**V přízemí budovy** je velká dílna oddělení sociální terapie včetně skladu, dílna oddělení údržby, denní místnost zaměstnanců údržby a úklidu, vrátnice, 3 garáže a sklad biologického odpadu.

**V 1. patře budovy** jsou provozní místnosti, a 2 služební byty pro zaměstnance ÚSP Snědovice. V tomto objektu je 1 osobní výtah.

### **Objekt bez čp. – hospodářská budova „Kravín“**

**V přízemí budovy** je dílna pro uživatele včetně zázemí této dílny, prádelna, krejčovna, provozní místnost pro dělníky prádelen a čistíren, 2 technické místnosti oddělení údržby (elektrokotelna – s tepelnými čerpadly a dílna údržby).

**V 1. patře budovy** jsou provozní místnosti a velký víceúčelový sál s technickým zázemím. V tomto objektu je 1 osobní výtah.

### **Objekt bez čp. – budova „Zahradní domek“**

V tomto objektu se nachází kancelář vedoucího technického úseku, pracovna a denní místnost pěstitele plodin. Pod objektem jsou umístěny 2 garáže a půdní prostory slouží jako sklady zahradnictví.

### **Ostatní stavby v ÚSP Snědovice**

V ÚSP Snědovice jsou vystavěny dva venkovní altány a to venkovní altán s přístřeškem pro vozíky u budovy „Ubytovna“ a venkovní altán za budovou „Škola“.

Dále má ÚSP Snědovice vystavěné vlastní biologické čistírny odpadních vod pro areál „Zámek“ a pro budovu „Škola“, 4 náhradní zdroje elektrické energie – dieselagregáty - 3 náhradní zdroje jsou umístěny na zahradě v areálu „Zámek“, 1 náhradní zdroj je umístěn na zahradě za budovou „Škola“, zahradnictví s 1 skleníkem, 3

pařníky. Zahradnictví je též využíváno k pracovní činnosti uživatelů ÚSP Snědovice a je bezbariérové.

## **Pokoje uživatelů**

Pokoje uživatelů jsou nedotknutelným prostředím uživatelů, které je zařizeno podle estetického cítění uživatelů, podle jejich vlastních představ a odpovídá životnímu stylu uživatelů. Pokoje uživatelů jsou vymalovány barvami podle přání uživatelů, na pokojích lze mít vlastní nábytek, vlastní elektrospotřebiče, v souladu s Domácím řádem ÚSP Snědovice lze v budově Ubytovna chovat drobná domácí zvířata.

Ze strany poskytovatele sociálních služeb jsou pokoje uživatelů podle typu vybaveny standardně hygienickým zařízením:

- WC
- sprchový kout, vana
- umyvadlo
- madla
- základní vybavení pokojů:
  - uzamykatelná šatní skříň s uzamykatelným trezorem uvnitř skříňe
  - noční stolek u lůžka
  - police
  - stůl, židle
  - elektrická polohovací lůžka
  - lednice
  - evakuační podložky na polohovacích lůžkách

## **Vize stavebně technického uspořádání (dovybavení)**

### **Pro rok 2017 a další roky ÚSP Snědovice plánuje :**

- dovybavení materiálně technickými prostředky pro těžce tělesně postižené dospělé a to prostředky pro transport a přepravu vozíčkářů - přesun pokoj x koupelna, WC a zpět, komunikátory pro okamžitou pomoc Škola, dovybavení speciálním nábytkem obytné prostory uživatelů (vybavení kuchyní vertikálními kuchyňskými linkami, výškově nastavitelnými stoly, speciálními polohovacími židlemi, polohovacími lůžky)
- zřízení bezbariérové relaxační místnosti – oddychové zóny pro těžce tělesně postižené dospělé
- z důvodu zhoršujících se zdravotních stavů stávajících uživatelů a žadatelů a i handicapů zájemců o sociální službu bude nutné v horizontu 5 let upravit stávající objekt „Ubytovna“, která v současné době slouží soběstačným uživatelům s částečnou podporou, provést změnu současné koncepce tohoto provozu na oddělení s plnou péčí a trvalou podporou,
- obnova historického parku, vybudování oddychové zóny - ke zkvalitnění poskytování sociální služby - rozšíření volnočasových sportovních aktivit, k zlepšení okolního prostředí uživatelů, k větší propojenosti s veřejností, vytvoření parku, který bude zároveň otevřený i široké veřejnosti.

## **Outsourcing ÚSP Snědovice nevyužívá.**

## V. Základní údaje o uživateli

Cílovou skupinou zařízení jsou osoby s tělesným postižením, osoby s kombinovaným postižením. Věková kategorie uživatelů: sociální služba je poskytována osobám od 18 let.

V Ústavu sociální péče pro tělesně postižené dospělé Snědovice, příspěvková organizace je zajišťována péče pro různé stupně tělesného, kombinovaného postižení.

## Viz příloha č. 1. – Základní údaje o uživateli

## VI. Organizační struktura

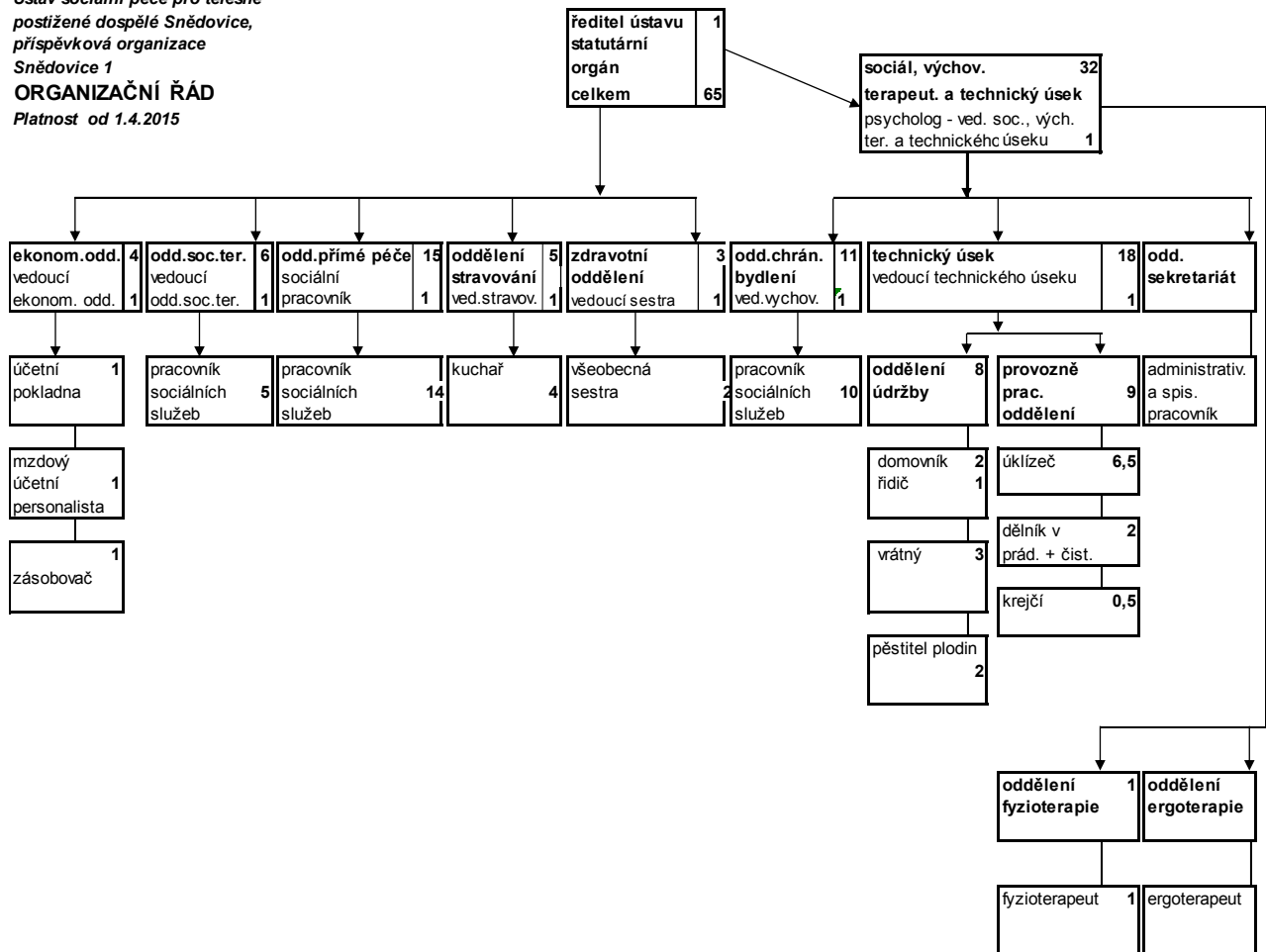
Ústav řídí ředitel. Organizace je členěna na úseky a oddělení:

- **oddělení přímé péče**
- **oddělení sociální terapie**
- **zdravotní oddělení**
- **sociální, výchovný, terapeutický a technický úsek** - oddělení sekretariát, oddělení fyzioterapie, ergoterapie, oddělení chráněného bydlení a technický úsek
- **ekonomické oddělení**
- **oddělení stravování**

Vedoucí úseků a oddělení jsou přímo podřízeni řediteli ÚSP Snědovice nebo zástupci ÚSP Snědovice a plní zadané úkoly ve věcech patřících do jejich věcné působnosti.

# Organizační struktura ÚSP Snědovice

Ústav sociální péče pro tělesně  
postižené dospělé Snědovice,  
příspěvková organizace  
Snědovice 1  
**ORGANIZAČNÍ ŘÁD**  
Platnost od 1.4.2015



## VII. Základní personální údaje a vzdělávání zaměstnanců

### Ke dni 31.12.2016

• THP	7
• SZP	3 (1 SZP 1,0 úvazek, 1 SZP 0,5 úvazek, 1 SZP 0,3 úvazek)
• Zdravotnický asistent	1
• PSS	27
• Vychovatel	1
• Ergoterapeut	1
• Fyzioterapeut	1
• Sociální pracovník	1
• Stravovací provoz	6
• Prádelna	2,5
• Údržba	3
• Úklid	5,5
• Zahrada, vrátnice	3

**Vzdělávání zaměstnanců** bylo zajišťováno podle plánů personálního rozvoje zaměstnanců v roce 2016:

Zaměstnanci v přímé péči absolvovali akreditované vzdělávání - Individuální plánování a Kognitivní rehabilitace v sociálních službách

- intervize
- ergoterapeut, fyzioterapeut, sociální pracovník a všeobecné sestry průběžně absolvovali odborné semináře a přednášky v rámci celoživotního vzdělávání , intervize
- v průběhu roku 2016 probíhalo pravidelné školení zaměstnanců BOZP, PO a CO, školení chemické látky. Dále byli zaměstnanci vyškoleni pro provoz referenčních vozidel, softwaru účetnictví, skladového hospodářství, pokladny, vedení mzdové agendy, probíhalo také školení zaměstnanců mzdové a finanční účetní na účtové rozvrhy, hospodaření příspěvkových organizací, školení zaměstnanců k Standardům kvality sociálních služeb. Jako důkazy pro všechna

školení jsou v ÚSP Snědovice prezenční listiny nebo osvědčení, dále mají všechny vzdělávací aktivity zaměstnanci zaznamenávány v Indexu odbornosti.

## Viz příloha č. 2.- Základní personální údaje

### VIII. Hospodaření organizace

Hospodaření Ústavu sociální péče pro tělesně postižené dospělé Snědovice, příspěvková organizace podléhá účetnímu internímu auditu. Výsledek hospodaření je tvořen v průběhu celého účetního období a jeho hodnota je + 445,19 Kč. ÚSP Snědovice v roce 2016 hospodařil s vyrovnaným finančním rozpočtem.

Organizace hospodařila s majetkem, s příspěvkem zřizovatele na provoz, s dotací Ústeckého kraje v rámci programu Podpora sociálních služeb v Ústeckém kraji, příspěvkem úřadu práce na společensky účelné místo, s dary a příspěvky od právnických a fyzických osob, prostředky od zdravotních pojišťoven, s prostředky svých fondů a s úhradami od uživatelů.

ÚSP Snědovice provedl řádnou inventarizaci za rok 2016. Fyzickou i dokladovou inventurou byl prověřen skutečný stav veškerého majetku, následně skutečný stav prověřila inventarizační komise se stavem v účetnictví. Na základě zápisu inventarizační komise lze konstatovat, že nebyly zjištěny žádné inventarizační rozdíly.

Hospodaření a účetní závěrku ÚSP Snědovice, p. o. ověřuje PRIMASKA AUDIT ,a. s..

## **Náklady a výnosy jsou vyhodnoceny v příloze č. 3. – Hospodaření organizace**

### **IX. Finanční plán na rok 2016**

Finanční rozpočet na rok 2016 byl sestavován z předpokladů, odhadů, strategických cílů, budoucích stavů hospodářských prostředků, výdajů, příjmů, nákladů a výnosů v peněžním vyjádření viz. příloha č. 4. – Finanční plán na rok 2017. Finanční rozpočet je sestaven jako vyrovnaný.

### **X. Vedení organizace, kontakty ke dni 31.12.2016**

Ředitel :	Mgr. Rostislav Kolačev
Zástupce ředitele :	Mgr. Hana Cutychová
Pracovnílékařské služby :	MUDr. Jan Laryš
Ved.soc. výchov., terapeutického a technick. úseku :	Mgr. Hana Cutychová
Vedoucí oddělení přímé péče :	Bc.Tomáš Rokoš
Vedoucí oddělení stravování :	Eva Vámošiová
Vedoucí ekonomického oddělení :	Jaroslava Matoušková
Vedoucí oddělení chráněného bydlení :	Mgr. Eliška Šorfová
Vedoucí sociální terapie :	Miloslava Šopincová

Poštovní adresa :	Snědovice 1, 411 74 Snědovice
E-mail :	reditel@uspsnedovice.cz
Webové stránky :	www.uspsnedovice.cz
Telefon :	416 857 220
Fax :	416 878 010

## Základní údaje o uživateli

## Příloha č.1

Přehled o počtech uživatelů k 31.12.2016

	Počet celkem	Muži	Ženy
Kapacita zařízení k 31.12.16	75	40	35
Počet uživatelů (obložnost) k 1.1.2016	75	39	36
Přijato v r. 2016	3	2	1
Ukončen pobyt v r. 2016	2	1	1
Přemístěno do jiného zařízení v r. 2016	1	0	1
Počet uživatelů (obložnost) k 31.12.2016	75	40	35
Z toho pobyt celoroční	75	40	35

Složení uživatelů dle krajů k 31.12.2016

	Počet celkem	Muži	Ženy
Ústecký kraj	66	34	32
Liberecký kraj	2	1	1
Plzeňský kraj	0	0	0
Jihočeský kraj	0	0	0
Jihomoravský kraj	0	0	0
Karlovarský kraj	0	0	0
Kraj Vysočina	0	0	0
Pardubický kraj	0	0	0
Královehradecký kraj	0	0	0
Středočeský kraj	5	3	2
Olomoucký kraj	0	0	0
Moravskoslezský kraj	0	0	0
Hlavní město Praha	2	2	0
Slovenská republika	0	0	0
země EU	0	0	0

Věkové složení uživatelů



	2014			2015		
	Celkem	Muži	Ženy	Celkem	Muži	Ženy
do 1 roku	0	0	0	0	0	0
1 - 7 let	0	0	0	0	0	0
7 - 10 let	0	0	0	0	0	0
11 - 15 let	0	0	0	0	0	0
16 - 18 let	0	0	0	0	0	0
19 - 26 let	0	0	0	0	0	0
27 - 64 let	67	36	31	67	36	31
65 - 80 let	8	3	5	8	3	5
nad 80 let	0	0	0	0	0	0
Průměrný věk	50,60	49,39	53,74	52,60	50,39	54,74
Nezpůsobilí k právním úkonům	23	12	11	23	11	12

#### Věkové složení uživatelů

	2016		
	Celkem	Muži	Ženy
do 1 roku	0	0	0
1 - 7 let	0	0	0
7 - 10 let	0	0	0
11 - 15 let	0	0	0
16 - 18 let	0	0	0
19 - 26 let	0	0	0
27 - 64 let	66	35	31
65 - 80 let	9	4	5
nad 80 let	0	0	0
Průměrný věk	53,04	50,34	55,83
Nezpůsobilí k právním úkonům	23	11	12

#### Zdravotní stav uživatelů

	2014			2015			2016		
	Celkem	Muži	Ženy	Celkem	Muži	Ženy	Celkem	Muži	Ženy
Mobilní	6	3	3	6	3	3	6	3	3
částečně mobilní	5	4	1	5	4	1	5	4	1
Imobilní	64	34	30	64	34	30	64	34	30

#### Přiznání příspěvku na péči k 31.12.2016

	Počet uživatelů	Muži	Ženy
stupeň I.	10	2	8
stupeň II.	15	10	5
stupeň III.	25	14	10
stupeň IV.	21	12	9

#### Způsob ubytování uživatelů k 31.12.2015

Počet lůžek	1	2	3	4	5	6	7 a více
Počet pokojů	19	28	0	0	0	0	0

Členění zaměstnanců podle věku a pohlaví – stav k 31.12.2016

Věk	Muži	Ženy	Celkem	%
do 20 let	0	0	0	0,00
21 - 30 let	2	5	7	10,77
31 - 40 let	4	13	17	26,15
41 - 50 let	0	16	16	24,62
51 - 60 let	3	18	21	32,31
61 let a více	1	3	4	6,15
celkem	10	55	65	100,0
%	15,38	84,62	100	X

Členění zaměstnanců podle vzdělání a pohlaví – stav k 31.12.2016

Vzdělání dosažené	muži	ženy	celkem	%
bez vzdělání	1	0	1	1,61
základní	0	5	5	8,06
vyučen	5	23	28	45,17
střední odborné	0	4	4	6,45
úplné střední	0	1	1	1,61
úplné střední odborné	2	14	16	25,81
vyšší odborné	0	2	2	3,23
vysokoškolské	2	3	5	8,06
celkem	10	52	62	100

Složení zaměstnanců dle profesí k 31.12.2016 (fyzické osoby)

Složení zaměstnanců	2014	2015	2016
THP	7	7	7
SZP	5	5	4
PSS	30	30	27
Vychovatelé	1	1	1
Ergoterapeut	1	1	1
Sociální pracovník	1	1	1
Fyzioterapeut	1	1	1
Stravovací provoz	6	6	6
Prádelna	3	3	3
Údržba	3	3	3
Úklid	6	7	5
Zahrada, vrátnice	4	4	3
	68	69	62

Stav zaměstnanců a průměrná mzda

Přehled nákladů ( v tis.Kč )

č.ú. vybrané položky	2014		2015		2016	
	Hlavní činnost	Doplňková činnost	Hlavní činnost	Doplňková činnost	Hlavní činnost	Doplňková činnost
501 Materiál	4269	0	3804	0	3951	0
502 Energie	2874	0	2733	0	2451	0
511 Opravy a udržování	4770	0	1709	0	6033	0
512 Cestovné	7	0	6	0	5	0
513 Náklady na reprezentaci	12	0	13	0	14	0
518 Služby	2833	0	2289	0	2212	0
521 Mzdové náklady	18165	0	19043	0	19526	0
524-528 Zákonné a sociální poj. Z toho:	6485	0	6758	0	7141	0
Ostatní náklady	912	0	737	0	997	0
551 Odpisy	6636	0	6875	0	4262	0
<b>Náklady celkem</b>	<b>46963</b>	<b>0</b>	<b>43967</b>	<b>0</b>	<b>46592</b>	<b>0</b>

Přehled výnosů ( v tis.Kč )

	2014		2015		2016	
	Hlavní činnost	Doplňková činnost	Hlavní činnost	Doplňková činnost	Hlavní činnost	Doplňková činnost
Tržby celkem (ú.601-604) z toho:	13158	0	13102	0	13349	0
-tržby za vlastní výrobky	0	0	0	0	0	0
-tržby z prodeje služeb	13126	0	13072	0	13322	0
- výnosy z pronájmu	32	0	30	0	27	0
648 Zúčtování fondů	2792	0	263	0	3504	0
Příspěvek zřizovatele na provoz – závazný ukazatel	18147	0	17487	0	22950	0
Dotace	11889	0	12234	0	5109	0
Dotace úřad práce	135	0	52	0	65	0
Ostatní výnosy	973	0	839	0	1615	0
<b>Výnosy celkem</b>	<b>46968</b>	<b>0</b>	<b>43977</b>	<b>0</b>	<b>46592</b>	<b>0</b>

Hospodářský výsledek	2014		2015		2016	
	Hlavní činnost	Doplňková činnost	Hlavní činnost	Doplňková činnost	Hlavní činnost	Doplňková činnost
	<b>6</b>	<b>0</b>	<b>10</b>	<b>0</b>	<b>0</b>	<b>0</b>

Náklady na 1 místo pro tělesně postiženého uživatele (lůžko) = 564 tis. Kč/ za rok

Přehled provedených oprav , údržby a zdroje financování

Název akce	v tis. Kč	Zdroj financování *
Opravy fasády č.p.1 a 21	3353	ÚSP Snědovice-investiční
Opravy truhlářské - dveří a oken	471	ÚSP Snědovice-investiční
Opravy žehliče	356	ÚSP Snědovice-investiční
Opravy elektro stavební	329	ÚSP Snědovice-provoz
Opravy výtahů	127	ÚSP Snědovice-provoz
Opravy termostatických hlavic	257	ÚSP Snědovice-provoz
Opravy oken, dveří		ÚSP Snědovice-provoz
Malby	201	ÚSP Snědovice-provoz
Opravy lustrů	123	ÚSP Snědovice-provoz
Opravy bojlerů a vadných částí topných registrů	246	ÚSP Snědovice-provoz
Opravy wifi	34	ÚSP Snědovice-provoz
Opravy stavební ostatní	36	ÚSP Snědovice-provoz
Opravy náhradních zdrojů	93	ÚSP Snědovice-provoz
Opravy kompenzačních pomůcek	85	ÚSP Snědovice-provoz
Opravy kancelářských přístrojů	13	ÚSP Snědovice-provoz
Opravy kuchyňských a prádelenských přístrojů	55	ÚSP Snědovice-provoz
Opravy hasicích přístrojů	81	ÚSP Snědovice-provoz
Opravy vozového parku	141	ÚSP Snědovice-provoz
Opravy strojů a přístrojů ostatní	32	ÚSP Snědovice-provoz

Přehled veřejných zakázek

Dodavatel	Název akce -věc	Charakter akce *	tis.Kč	Ev. číslo
RRR spol. s r. o., 17.listopadu 5349 Chomutov	Opravy nemovitého majetku budov č.p.1 a č.p.21 v ÚSP Snědovice	Oprava nemovitostí	3.353	VZ 276/2015
Zbyšek Tolar, Revoluční 1838, Litoměřice	Výměna termostatických hlavic topení v budově zámku	Oprava nemovitostí	246	VZ 425/2016
Arjo Huntlejš	Nákup 3 ks zvedáků pro manipulaci s těžce tělesně postiženými – ÚSP Snědovice	Nákup investic	224	VZ 623/2016
Martin France. Libotenice 92, Litoměřice	Truhlářské opravy dveří a oken	Oprava nemovitosti	471	VZ 407/2016
David Bader – GEBAP Revoluční 1832, Litoměřice	Malby a nátěry	Oprava nemovitostí	78	P1/2016/TÚ
Aliance Laundry, s.r.o. Míšecká 1116, Příbor	Oprava žehlícího lisu	Oprava žehlícího lisu	357	VZ 408/2016

AVZ service, s.r.o. Bojasova 1246, Praha	Mobilní schodolez k vertikální přepravě uživatelů mezi patry	Nákup investic	139	VZ-637/2016
Zbyšek Tolar, Revoluční 1838, Litoměřice	Výměna bojlerů a vadných částí topných registrů	Oprava nemovitosti	223	VZ-800/2016
Stanislav Stanislav, Truhlářství Za farou, Vejprnice	Úprava velké společenské místnosti v objektu zámek	Nákup	294	VZ-873/2016
Matějovský a.s. Vladim.Komárka 606 513 01 Semily	Ložní prádlo	Nákup	89	VZ-737/2016
MAKRO Cash Carry ČR s.r.o., Ústí n.L.	Nákup kancelářského materiálu	Nákup	71	VZ-783/2016

## Finanční fondy

### Rezervní fond - tvorba a čerpání

v tis. Kč

Krytý zůstatek k 1.1.2016	<b>687</b>
z toho sponzorské dary za r. 2016	<b>0</b>
Příděl ze zlepšeného hospodářského výsledku za rok 2015	<b>10</b>
Jiné zdroje (sponzorské dary) za r. 2016	<b>0</b>
<b>Tvorba celkem</b>	<b>10</b>
<b>Čerpání celkem</b>	<b>2</b>

<b>Zdroje celkem k 31.12.2016</b>	<b>695</b>
-----------------------------------	------------

### Fond investic - tvorba a čerpání

v tis. Kč

Krytý zůstatek k 1.1.2016	<b>3737</b>
z toho sponzorské dary za r.2016	<b>0</b>
Odpisy	<b>4262</b>
Jiné zdroje (sponzor.dary) za r. 2016	<b>0</b>
Převod z RF	
<b>Tvorba celkem</b>	<b>7999</b>

<b>Čerpání celkem</b>	<b>7774</b>
-----------------------	-------------

<b>Zdroje celkem k 31.12.2016</b>	<b>225</b>
-----------------------------------	------------

#### Fond odměn

Zůstatek k 1.1.2016	147
Převod z HV z r. 2015	0
Čerpání	72
<b>Stav k 31.12.2016</b>	<b>75</b>

#### Přehled přijatých sponzorských darů

	2014		2015		2016	
	počet	v tis Kč	počet	v tis.Kč	v tis Kč	počet
Věcné dary	<b>4</b>	<b>911</b>	<b>4</b>	<b>715</b>	<b>4</b>	<b>858</b>
Finanční dary	<b>6</b>	<b>53</b>	<b>8</b>	<b>96</b>	<b>0</b>	<b>0</b>

## Finanční plán příspěvkových organizací Ústeckého kraje na rok 2017 v tis. Kč

<b>Název příspěvkové organizace:</b>	Ústav sociální péče pro tělesně postižené dospělé Snědovice, příspěvková organizace
<b>Číslo organizace:</b>	3602
<b>IČO:</b>	70948062

Náklady	Skutečnost		Schválený FP na rok 2016	Upravený FP roku 2016			Skutečnost k 30.6.2016 za HČ a DČ	Předpokládaná skutečnost k 31.12.2016 za HČ a DČ	Plánovaný FP na rok 2017		
	r. 2014	r. 2015	Celkem	Celkem	HČ	DČ			Celkem	HČ	DČ
<b>501 - Spotřeba materiálu, z toho:</b>	4 269	3 804	4 234	4 120	4 120	0	1 741	4 120	4 327	4 327	0
čistící prostředky	463	460	530	530	530	0	261	530	530	530	0
Léky, SZM, obvazový materiál	4	38	30	30	30	0	14	30	33	33	0
prádlo, oděvy a obuv	74	2	0	100	100	0		100	100	100	0
učebnice a učební pomůcky	0	1	0	0	0	0		0	0	0	0
materiál na údržbu	137	48	55	80	80	0	17	80	88	88	0
kancelářský materiál	277	157	0	200	200	0	3	200	200	200	0
potraviny	2 014	2 027	2 214	2 120	2 120	0	1 048	2 120	2 200	2 200	0
PHM	156	138	175	140	140	0	67	140	154	154	0
sbírkové předměty	0	732	0	0	0	0		0	0	0	0
ostatní materiál	1 005	40	1 230	920	920	0	314	920	922	922	0
<b>502 - Spotřeba energie, z toho:</b>	2 874	2 733	3 025	2 800	2 800	0	1 337	2 800	2 900	2 900	0
elektrická energie	2 874	2 733	3 025	2 800	2 800	0	1 337	2 800	2 900	2 900	0
plyn	0		0	0	0	0		0	0	0	0
teplo	0		0	0	0	0		0	0	0	0
pára	0		0	0	0	0		0	0	0	0
<b>503 - Spotřeba jiných neskladovatelných dodávek</b>	257	290	302	270	270	0	124	270	290	290	0
vodné	257	290	302	270	270	0	124	270	290	290	0
504 - Prodané zboží	0		0	0	0	0		0	0	0	0
506 - Aktivace dlouhodobého majetku	0		0	0	0	0		0	0	0	0
507 - Aktivace oběžného majetku	0		0	0	0	0		0	0	0	0
508 - Změna stavu zásob vlastní výroby	0		0	0	0	0		0	0	0	0
<b>511 - Opravy a udržování, z toho:</b>	4 770	1 709	3 692	5 150	5 150	0	3 315	5 150	2 898	2 898	0
stavební	4 296	1 248	2 992	4 650	4 650	0	3 096	4 650	2 348	2 348	0
ostatní	474	461	700	500	500	0	219	500	550	550	0
512 - Cestovné	7	6	8	8	8	0	2	8	8	8	0
513 - Náklady na reprezentaci	12	13	14	14	14	0	3	14	14	14	0
516 - Aktivace vnitroorganizačních služeb	0		0	0	0	0		0	0	0	0
<b>518 - Ostatní služby, z toho:</b>	2 833	2 289	2 490	2 290	2 290	0	1 044	2 290	2 519	2 519	0

Náklady	Skutečnost		Schválený FP na rok 2016	Upravený FP roku 2016			Skutečnost k 30.6.2016 za HČ a DČ	Předpokládaná skutečnost k 31.12.2016 za HČ a DČ	Plánovaný FP na rok 2017		
	r. 2014	r. 2015		Celkem	Celkem	HČ			DČ	Celkem	HČ
stočné, deštné a srážková voda	0		0	0	0	0		0	0	0	0
521 - Mzdové náklady, z toho:	18 165	19 043	19 073	19 528	19 528	0	9 826	19 528	20 135	20 135	0
ZU - objem prostředků na platy v absolutní výši	17 987	18 944	18 893	19 348	19 348	0	9 781	19 348	19 948	19 948	0
ostatní osobní náklady	106	22	80	80	80	0	5	80	83	83	0
Náhrady mzdy za dočasnou pracovní neschopnost	72	77	100	100	100	0	41	100	104	104	0
524 - Zákonné sociální pojištění	6 134	6 441	7 077	6 616	6 616	0	3 337	6 616	6 844	6 844	0
525 - Jiné sociální pojištění	74	78	0	81	81	0	40	81	85	85	0
527 - Zákonné sociální náklady	278	238	0	500	500	0	232	500	512	512	0
528 - Jiné sociální náklady	0		0	0	0	0		0	0	0	0
531 - Daň silniční	1		0	0	0	0		0	0	0	0
532 - Daň z nemovitostí	0		0	0	0	0		0	0	0	0
538 - Jiné daně a poplatky	3	3	5	5	5	0	3	5	5	5	0
549 - Ostatní náklady z činnosti	251	286	270	290	290	0	225	290	300	300	0
551 - Odpisy dlouhodobého majetku	6 636	6 875	4 260	4 262	4 262	0	2 148	4 262	4 286	4 286	0
u majetku pořízeného z transferu (účet 403)	0		0	0	0	0		0	0	0	0
u majetku nepořízeného z transferu (účet 401)	6 636	6 875	4 260	4 262	4 262	0	2 148	4 262	4 286	4 286	0
552 - Prodaný dlouhodobý nehmotný majetek	0		0	0	0	0		0	0	0	0
553 - Prodaný dlouhodobý hmotný majetek	0		0	0	0	0		0	0	0	0
555 - Tvorba a zúčtování rezerv	0		0	0	0	0		0	0	0	0
556 - Tvorba a zúčtování opravných položek	0		0	0	0	0		0	0	0	0
557 - Náklady z vyřazených pohledávek	0		0	0	0	0		0	0	0	0
558 - Náklady z drobného dlouhodobého majetku	380	158	300	200	200	0	75	200	320	320	0
562 - Úroky	0		0	0	0	0		0	0	0	0
591 - Daň z příjmů	0		0	0	0	0		0	0	0	0
595 - Dodatečné odvody daně z příjmů	0		0	0	0	0		0	0	0	0
Náklady celkem	46 963	43 967	44 750	46 134	46 134	0	23 452	46 134	45 443	45 443	0
Výnosy	Skutečnost		Schválený FP na rok 2016	Upravený FP roku 2016			Skutečnost k 30.6.2016 za HČ a DČ	Předpokládaná skutečnost k 31.12.2016 za HČ a DČ	Plánovaný FP na rok 2017		
	r. 2014	r. 2015		Celkem	Celkem	HČ			DČ	Celkem	HČ
601 - Výnosy z prodeje vlastních výrobků	0		0	0	0	0		0	0	0	0
602 - Výnosy z prodeje služeb, z toho:	13 126	13 073	13 158	13 304	13 304	0	6 601	13 304	13 410	13 410	0



Výnosy	Skutečnost		Schválený FP na rok 2016	Upravený FP roku 2016			Skutečnost k 30.6.2016 za HČ a DČ	Předpokládaná skutečnost k 31.12.2016 za HČ a DČ	Plánovaný FP na rok 2017		
	r. 2014	r. 2015		Celkem	Celkem	HČ			DČ	Celkem	HČ
stravné klienti	2 963	3 001	2 970	3 000	3 000	0	1 521	3 000	3 080	3 080	0
ubytování klienti	3 780	3 855	3 800	3 800	3 800	0	1 934	3 800	3 800	3 800	0
fakultativní služby	21	24	20	20	20	0	8	20	20	20	0
příspěvek na péči	5 905	5 856	5 980	6 070	6 070	0	2 885	6 070	6 170	6 170	0
ošetřovné klientů	0		0	0	0	0		0	0	0	0
tržby od zdravotních pojišťoven	188	84	93	184	184	0	130	184	110	110	0
stravné zaměstnanci	155	155	175	130	130	0	70	130	130	130	0
školné	0		0	0	0	0		0	0	0	0
tržby ze vstupného	0		0	0	0	0		0	0	0	0
ostatní výnosy z prodeje služeb	114		120	0	0	0		0	0	0	0
603 - Výnosy z pronájmu	32	30	26	27	27	0	14	27	27	27	0
604 - Výnosy z prodaného zboží	0		0	0	0	0		0	0	0	0
644 - Výnosy z prodeje materiálu	0		0	0	0	0		0	0	0	0
645 - Výnosy z prodeje dlouhodobého nehmotného majetku	0		0	0	0	0		0	0	0	0
646 - Výnosy z prodeje dlouhodobého hmotného majetku kromě pozemků	9		0	0	0	0		0	0	0	0
648 - Čerpání fondů, z toho:	2 792	263	1 104	3 587	3 587	0	2 604	3 587	1 158	1 158	0
RF	66	13	30	10	10	0	1	10	10	10	0
FO	68		0	0	0	0		0	0	0	0
FKSP (např. prac. oděvy, drobný hmotný majetek)	0		0	0	0	0		0	0	0	0
FI (pouze na opravy a údržbu - dle ČÚS č. 704 bod 7.4. písm. c) věta druhá)	2 658	250	1 074	3 577	3 577	0	2 603	3 577	1 148	1 148	0
649 - Ostatní výnosy z činnosti	973	839	800	900	900	0	310	900	900	900	0
662 - Úroky	0	0	0	0	0	0		0	0	0	0
663 - Kurzové zisky	0		0	0	0	0		0	0	0	0
664 - Výnosy z přecenění reálnou hodnotou	0		0	0	0	0		0	0	0	0
669 - Ostatní finanční výnosy	0		0	0	0	0		0	0	0	0
672 - výnosy vybraných místních vládních institucí z transferů celkem (A+B+C+D+E), z toho:	30 036	29 773	29 662	24 413	24 413	0	12 246	24 413	29 948	29 948	0
A - výnosy z nároků na prostředky z rozpočtu ÚK celkem, z toho:	18 147	17 487	16 248	19 561	19 561	0	9 781	19 561	17 521	17 521	0
ZU - příspěvek na provoz	17 357	17 487	16 248	19 561	19 561	0	9 781	19 561	17 521	17 521	0

Výnosy	Skutečnost		Schválený FP na rok 2016	Upravený FP roku 2016			Skutečnost k 30.6.2016 za HČ a DČ	Předpokládaná skutečnost k 31.12.2016 za HČ a DČ	Plánovaný FP na rok 2017		
	r. 2014	r. 2015	Celkem	Celkem	HČ	DČ			Celkem	HČ	DČ
ZU - příspěvek na velkou údržbu (UZ 54)	790		0	0	0	0		0	0	0	0
ostatní účelové příspěvky z rozpočtu ÚK	0		0	0	0	0		0	0	0	0
B - výnosy z transferů ze SR	0		13 414	4 774	4 774	0	2 387	4 774	12 427	12 427	0
C - ostatní transfery mimo rozpočet ÚK	11 889	12 286	0	78	78	0	78	78	0	0	0
D - časové rozlišení přijatého investičního transferu	0		0	0	0	0		0	0	0	0
E - čerpání FI na opravy a údržbu - dle ČÚS č. 704 bod 7.4. písm. c). věta první	0		0	0	0	0		0	0	0	0
<b>Výnosy celkem</b>	<b>46 968</b>	<b>43 977</b>	<b>44 750</b>	<b>42 231</b>	<b>42 231</b>	<b>0</b>	<b>21 774</b>	<b>42 231</b>	<b>45 443</b>	<b>45 443</b>	<b>0</b>

Doplňkové údaje:	r. 2014 skutečnost	r. 2015 skutečnost	r. 2016 předpoklad	r. 2017 plán
Podíl tržeb za vlastní výkony a za zboží na celkových nákladech v %	30,11 %	29,80 %	29,40 %	30,07 %
Průměrný plat (mzda) měsíčně v Kč (bez OON)	22 510,00	24 028,41	24 064,48	24 064,68
Přepočtený počet zaměstnanců*	66,59	65,70	67,00	67,00
<b>Období:**</b>	<b>2013/2014</b>	<b>2014/2015</b>	<b>2015/2016</b>	<b>2016/2017</b>
Počet výkonů (např. lůžek, klientů, návštěvníků, žáků ve šk. roce, schválená kapacita zařízení)	75,00	75,00	75,00	75,00