

Metodika vymezení ÚSES

Význam plánu ÚSES pro ochranu krajiny
v kontextu územního plánování

Ing. Eva Voženílková
Ministerstvo životního prostředí
eva.vozenilkova@mzp.cz



MŽP POŘÍDILO METODKU VYMEZOVÁNÍ ÚSES (březen 2017)

- ✓ v souvislosti s OPŽP 2014 – 2020
- ✓ nejde *de facto* o novou metodiku
- ✓ revize, aktualizace a doplnění existujících metodických podkladů, jejichž využití vzhledem k době vzniku již neodpovídá současným potřebám a nárokům a nezapadá do kontextu současné právní úpravy
- ✓ **teoretická východiska** a přírodovědný základ vycházejících z biogeografické diferenciace krajiny **se nemění**
- ✓ popisuje specifické přístupy k vymezení NR – R – M ÚSES
- ✓ podrobněji popisuje a vysvětluje základní principy vymezení ÚSES
- ✓ ve vazbě na § 4 odst. 1 určena **orgánům ochrany přírody, orgánům územního plánování a odborně způsobilým osobám** ve smyslu ustanovení § 2 odst. 3 vyhlášky č. 395/1992 Sb. (osobám oprávněným k projektování ÚSES), s možností **využití dalšími orgány veřejné správy a osobami, které zpracovávají dokumentace obsahující vymezení ÚSES nebo se na jejich zpracování podílejí.**
- ✓ zveřejněna ve Věstníku MŽP, částka 5, květen 2017

Základní povinnosti při obecné ochraně přírody a krajiny

§ 4 odst. 1 ZOPK

Vymezení systému ekologické stability, zajišťujícího uchování a reprodukci přírodního bohatství, příznivé působení na okolní méně stabilní části krajiny a vytvoření základů pro mnohostranné využívání krajiny stanoví a jeho hodnocení **provádějí orgány územního plánování a ochrany přírody** ve spolupráci s orgány vodohospodářskými, ochrany zemědělského půdního fondu a státní správy lesního hospodářství.

Ochrana systému ekologické stability je povinností všech vlastníků a uživatelů pozemků tvořících jeho základ; jeho vytváření je veřejným zájmem, na kterém se podílejí **vlastníci pozemků, obce i stát**. Podrobnosti vymezení a hodnocení systému ekologické stability a podrobnosti plánů, projektů a opatření v procesu jeho vytváření stanoví Ministerstvo životního prostředí České republiky (dále jen "Ministerstvo životního prostředí") **obecně závazným právním předpisem**.

viz vyhláška č. 395/1992 Sb., § 1 – 6

viz též § 77 – 79 ZOPK (kompetenční paragrafy)

Příslušný **orgán ochrany přírody „vymezuje a hodnotí“** nadregionální, regionální, místní **ÚSES**

K ČEMU SLOUŽÍ ÚSES ?

- ✓ **OCHRANA A OBNOVA PŘIROZENÉ FUNKCE KRAJINY** – ekologické stability (zdroj ekosystémových služeb)
- ✓ zachování **přírodního** genofondu krajiny, příznivé působení na okolní méně stabilní ekosystémy, **podpora možnosti** polyfunkčního využití krajiny a zachování významných krajinných fenoménů
- ≠ zajištění migrace vyšších savců (může jí ale pomoci...)
- ≠ utváření krajinné kompozice (estetika)
- ≠ nástroj prvoplánového bránění v těžbě nebo ve výstavbě

Přírodní funkce krajiny jsou v některých typech krajin **omezeny / potlačeny – a musejí být kompenzovány**

METODKA VYMEZOVÁNÍ ÚSES (březen 2017) - CO OBSAHUJE?

- **Základní přírodovědná východiska vytváření ÚSES**
- **Účel vymezení územního systému ekologické stability krajiny**
- **Biogeografické členění krajiny**
- **Základní pojmy a typologie ÚSES**
- **Principy vymezení ÚSES**
- **Limitující hodnoty velikostních parametrů funkčních skladebných částí ÚSES**
- **Specifické přístupy k vymezení NR, R a M ÚSES**
- **Specifika vymezení ÚSES v základních typech krajinného prostředí**
- **Funkční a prostorová spojitost ÚSES**
- **Plán ÚSES**
- **Uplatnění plánu ÚSES v různých typech navazujících dokumentací**
- **Oponentury řešení ÚSES**
- **Přílohy...**

POJMY ÚSES (nová metodika)

Větev ÚSES

Větev ÚSES je sled vzájemně navazujících a funkčně provázaných biocenter a biokoridorů. Každá větev ÚSES sestává alespoň z jednoho biokoridoru a biocentra a navazuje na jinou větev ÚSES.

Antropogenně podmíněný ÚSES je tvořen přírodě blízkými ekosystémy (biotopy) s velkou biodiverzitou, jejichž vznik a existence jsou **podmíněny lidskými zásahy**. Existence cílových ekosystémů je zcela závislá na trvalých nebo opakujících se lidských zásazích. **Antropogenně podmíněný ÚSES nemůže nahradit přírodní ÚSES.**

Alternativa přírodního ÚSES, je relevantní v případě ochrany bezlesí s ohledem na výskyt ZCHD nebo v případě antropogenně silně změněných stanovišť (typicky v městském prostředí)

Plán nadmístního ÚSES obsahuje koncepci řešení nadregionálního a regionálního ÚSES a základní vymezení nadregionálních a regionálních biocenter a biokoridorů **pro účely vymezení ÚSES v Zásadách územního rozvoje**

PRINCIPY VYMEZOVÁNÍ ÚSES (nová metodika)

(kritéria ► principy)

- 1) **Princip biogeografické reprezentativnosti**
(~ kritérium rozmanitosti potenciálních ekosystémů)
- 2) **Princip funkčních vazeb ekosystémů**
(~ kritérium prostorových vztahů potenciálních ekosystémů)
- 3) **Princip přiměřených prostorových nároků**
(~ kritérium nezbytných prostorových parametrů)
- 4) **Princip zohlednění aktuálního stavu krajiny**
(~ kritérium aktuálního stavu krajiny)
- 5) **Princip zohlednění jiných limitů a zájmů v krajině**
(~ kritérium společenských limitů a záměrů)
- 6) **Princip posloupnosti a vzájemné návaznosti hierarchických úrovní ÚSES**
- 7) **Princip přiměřené konzervativnosti**

PRINCIPY VYMEZOVÁNÍ ÚSES (nová metodika)

1) **Princip biogeografické reprezentativnosti**

(~ kritérium rozmanitosti potenciálních ekosystémů)

- vymezení úplné soustavy reprezentativních biocenter, v nichž jsou zastoupeny všechny charakteristické potenciální přírodní ekosystémy příslušné biogeografické jednotky
- pro každou jednotku (typ biogeografické jednotky) je vymezeno alespoň jedno biocentrum
- pro každý bio(geografický) region alespoň jedno NR biocentrum
- pro každý typ biochory alespoň jedno R biocentrum
- pro každou skupinu typů geobiocénů (STG) alespoň jedno L biocentrum

PRINCIPY VYMEZOVÁNÍ ÚSES (nová metodika)

2) Princip funkčních vazeb ekosystémů

(~ kritérium prostorových vztahů potenciálních ekosystémů)

- směřuje k vymezení základní reprezentativní sítě ÚSES (propojení biocenter)
- slouží ke stanovení základního trasování větví (os)
- uplatňuje se též uvnitř biocenter
- identifikuje a využívá poznatky o přirozených migračních trasách (s minimem **migračních bariér**)
- eliminuje vymezení s vyšší mírou kontrastnosti propojovaných BG jednotek

PRINCIPY VYMEZOVÁNÍ ÚSES (nová metodika)

3) Princip přiměřených prostorových nároků

(~ kritérium nezbytných prostorových parametrů)

- stanovení **PŘIMĚŘENÝCH** velikostních parametrů skladebných částí ÚSES a hustoty sítě ÚSES
- funkčnost ÚSES ovlivňuje rozloha a **tvar** biocenter, délka a šířka biokoridorů
- **NEJSOU** stanoveny **STANDARDNÍ** nebo **OPTIMÁLNÍ** parametry, **ale** **LIMITUJÍCÍ** hodnoty prostorových parametrů pro některé typy skladebných částí
- cílem je zajistit funkční základ, v zájmu proporcionality zájmů v krajině nelze dimenzovat ÚSES NAD MÍRU (neodůvodněně ve vztahu k zajištění základní funkčnosti)
 - (příliš hustá síť, příliš krátké úseky biokoridorů, příliš velká biocentra)

LIMITUJÍCÍ HODNOTY VELIKOSTNÍCH PARAMETRŮ FUNKČNÍCH SKLADEBNÝCH ČÁSTÍ ÚSES (nová metodika)

= číselné hodnoty velikostních parametrů, při jejichž nedodržení již nelze zajistit plnou funkčnost vymezených skladebných částí ÚSES (nejsou stanoveny ani „optimální“, ani „maximální“ parametry)

Limitující hodnoty jsou stanoveny pro parametry:

- výměra biocentra (m²) - **minimální plocha**
- šířka biokoridoru (m) - **minimální šířka**
- délka biokoridoru (m) - **maximální délka**
- délka dílčího úseku složeného biokoridoru (m) – **maximální délka**
 - pro cílové lesní ekosystémy
 - pro přírodní ekosystémy 8. a 9. vegetačního stupně
 - pro přírodní mokřadní ekosystémy

Limitující hodnoty parametrů nejsou stanoveny pro UNIKÁTNÍ biocentra

Limitující hodnoty parametrů se vztahují na případy, kdy je skladebná část plně tvořena ekotopy pro rozvoj cílových společenstev.

Ekotopy jiných společenstev (např. vodních), nelze započítat do funkční plochy biocentra / rozměru biokoridoru ⇒ relevantní důvod pro zvětšení skladebné části

PRINCIPY VYMEZOVÁNÍ ÚSES (nová metodika)

4) Princip zohlednění aktuálního stavu krajiny

(~ kritérium aktuálního stavu krajiny)

- nezbytná znalost **aktuálního** stavu krajiny – stávající využití a identifikace základní ekologické kostry krajiny, přítomnost a rozmístění ekologicky cenných biotopů a na ně vázaný výskyt druhů, resp. jejich populací (nejen ZCHD), identifikace migračních tras i migračních bariér
- umožňuje konkretizaci (přesnější lokalizaci) skladebných částí ÚSES v podrobném měřítku
- na základě znalosti aktuálního stavu krajiny se identifikují a analyzují existující krajinné struktury, hodnotí se jejich vhodnost pro začlenění do ÚSES, ÚSES se optimalizuje
- disponibilní data (databáze) – např. informační portál AOPK - informace o výskytu zvláště chráněných druhů, vrstva mapování biotopů, ...
- (vlastní) terénní průzkum

PRINCIPY VYMEZOVÁNÍ ÚSES (nová metodika)

5) Princip zohlednění jiných limitů a zájmů v krajině

(~ kritérium společenských limitů a záměrů)

- identifikace problémových míst v území
- koordinace vymezení ÚSES s jinými známými limity nebo záměry umístovanými v území
- směřuje k eliminaci střetů s jinými nekompatibilními jevy nebo záměry
- Individuální posouzení možnosti
 - ✓ Je možné vyhnout se jinému záměru nebo limitu?
 - ✓ Lze některé jevy nebo záměry s ÚSES plošně překrýt?
 - ✓ Lze některé jevy nebo záměry vzájemně s ÚSES přizpůsobit?
 - ✓ Možnost „odklonit“ jiném záměry ve vztahu k ÚSES?
(není-li jiná možnost vymezení)

PRINCIPY VYMEZOVÁNÍ ÚSES (nová metodika)

6) Princip posloupnosti a vzájemné návaznosti hierarchických úrovní ÚSES

- Zachování logiky vymezení a prostorové návaznosti
- Hierarchicky nižší úroveň musí navazovat na vyšší úroveň (podmíněnost)
NR ► R ► L (lokální navazuje na R a NR)
- Vymezení jednotlivých hierarchických úrovní se vzájemně ovlivňuje
- Při zpřesňování koncepce (z nadřazené ÚPD) se jednotlivá vymezení ovlivňují navzájem

7) Princip přiměřené konzervativnosti

- výchozí stav $\neq 0$ (ÚSES je v ÚPD již „nějak“ vymezen)
- nutnost stabilizace ÚSES (z hlediska společenského i funkčního)
- hledisko při vyhodnocení potřebnosti či nezbytnosti změn / úprav vymezení

SPECIFIKA VYMEZOVÁNÍ ÚSES V ZÁKLADNÍCH TYPECH KRAJINNÉHO PROSTŘEDÍ

(nová metodika)

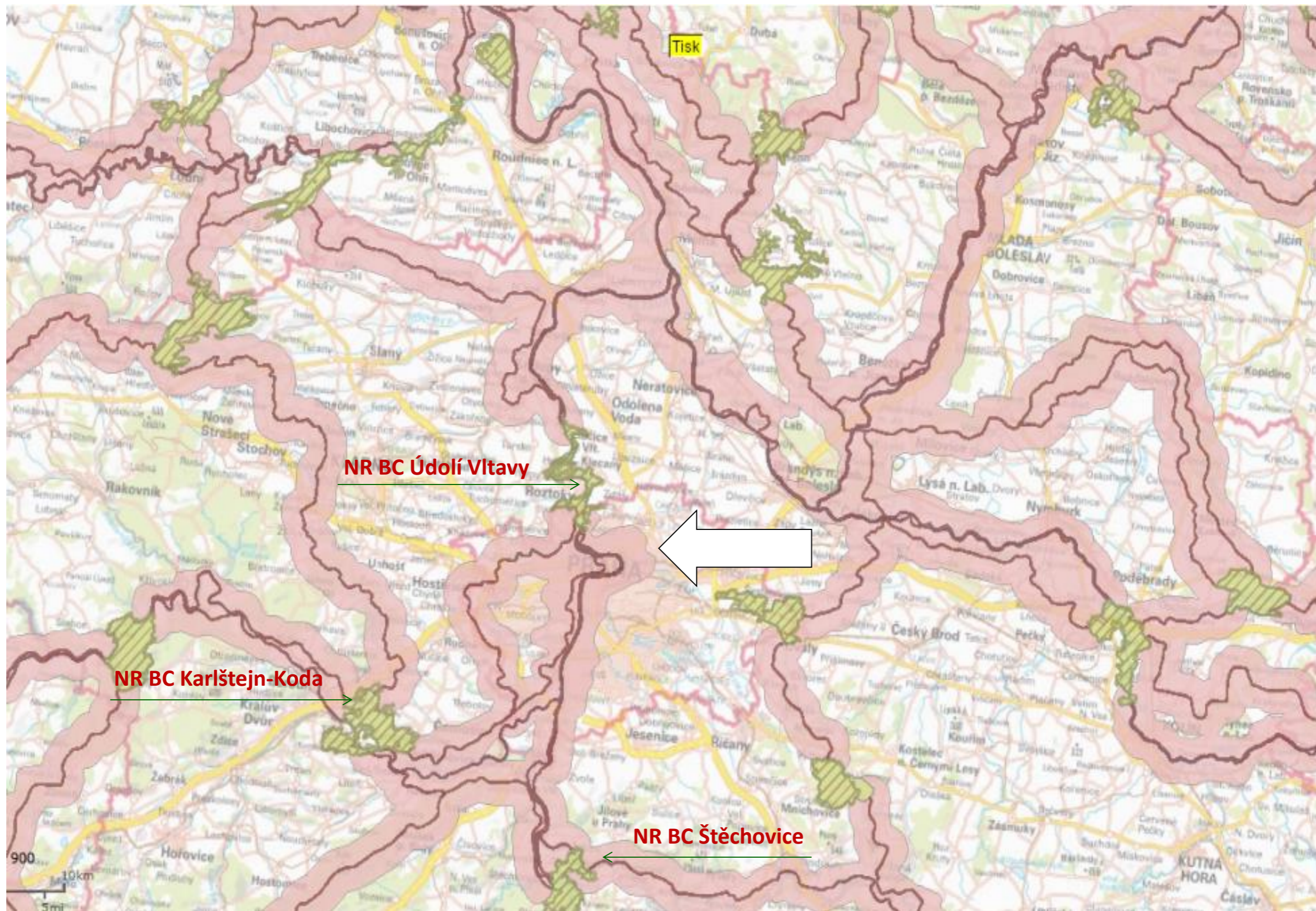
Zásady vymezení ÚSES

v urbanizované krajině („v sídlech“)

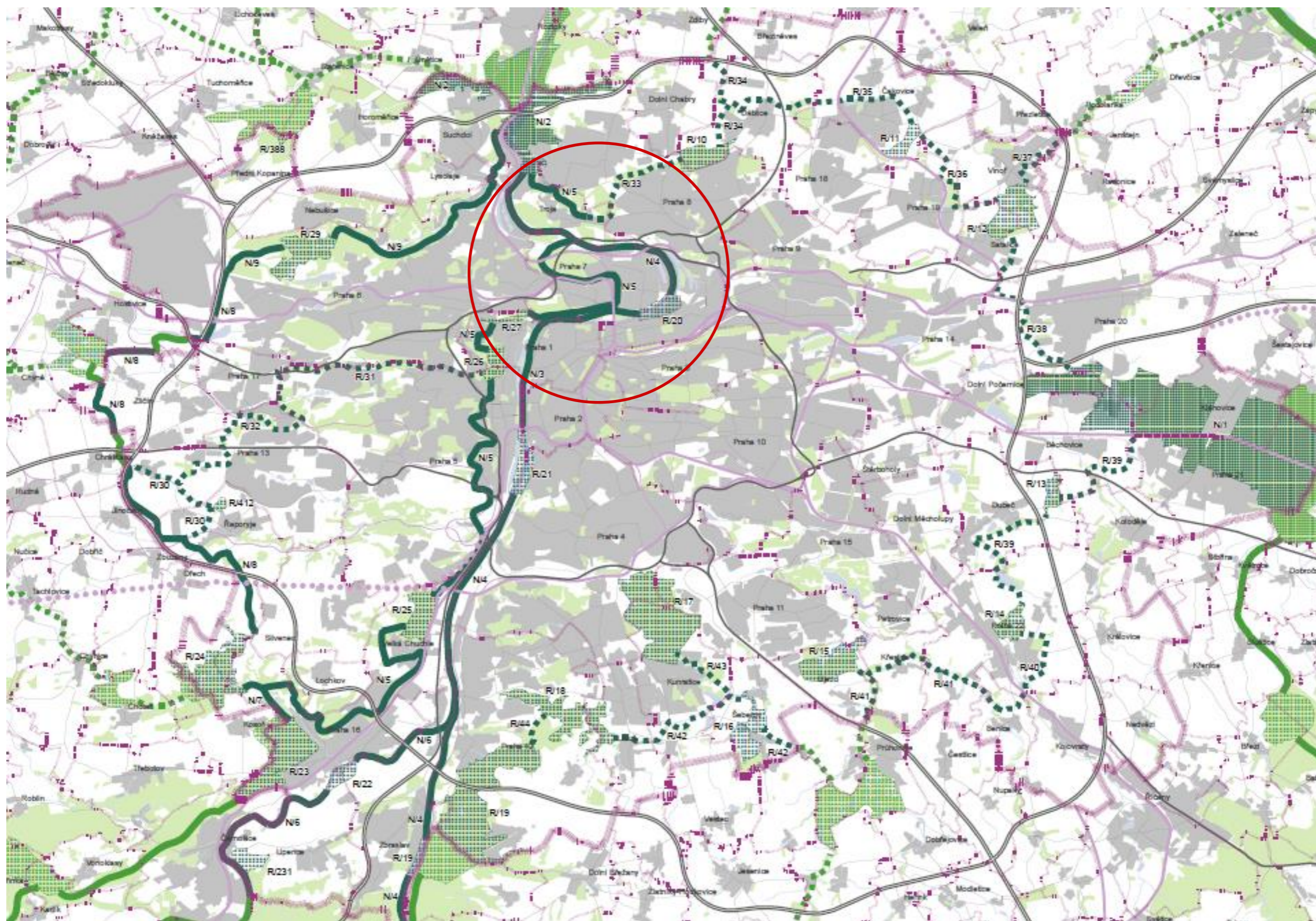
- **Sídla** jsou **součástí krajiny**, a tedy i **součástí jejích přirozených, resp. přírodních transportních systémů a vazeb**, i když mají výrazně omezený podíl ploch s přírodními nebo přírodě blízkými společenstvy.
- Je-li to možné (jsou územní podmínky) - **primárně zajistit propojitelnost a funkčnost** systému vymezením ÚSES **mimo urbanizované území**.
- Kromě „přírodního ÚSES“ lze v urbanizovaném území vymežit i takové skladebné části nebo větve „antropicky pozmeněného“ ÚSES - jejich význam je v čistě městském prostředí umocněn. **Funkci ÚSES v urbanizovaném území mohou velmi významně plnit (a často plní) plochy sídelní zeleně**.
- Je nezbytné s maximální mírou zachovat funkční spojitost těchto dílčích ekologických nik a zachovat částečný potenciál vzniku stanovištně odpovídajících přírodě blízkých společenstev.
- V urbanizovaném **území lze akceptovat prostorovou nespojitost ÚSES, nezbytná je alespoň částečná funkční spojitosti (potenciál)**.

v lesích ...

v převážně zemědělsky obhospodařované krajině (na „orné půdě“)...



ZÚR hlavního města Prahy – právní stav po aktualizaci



osa vodní + osa nivní



osa teplomilná doubravní

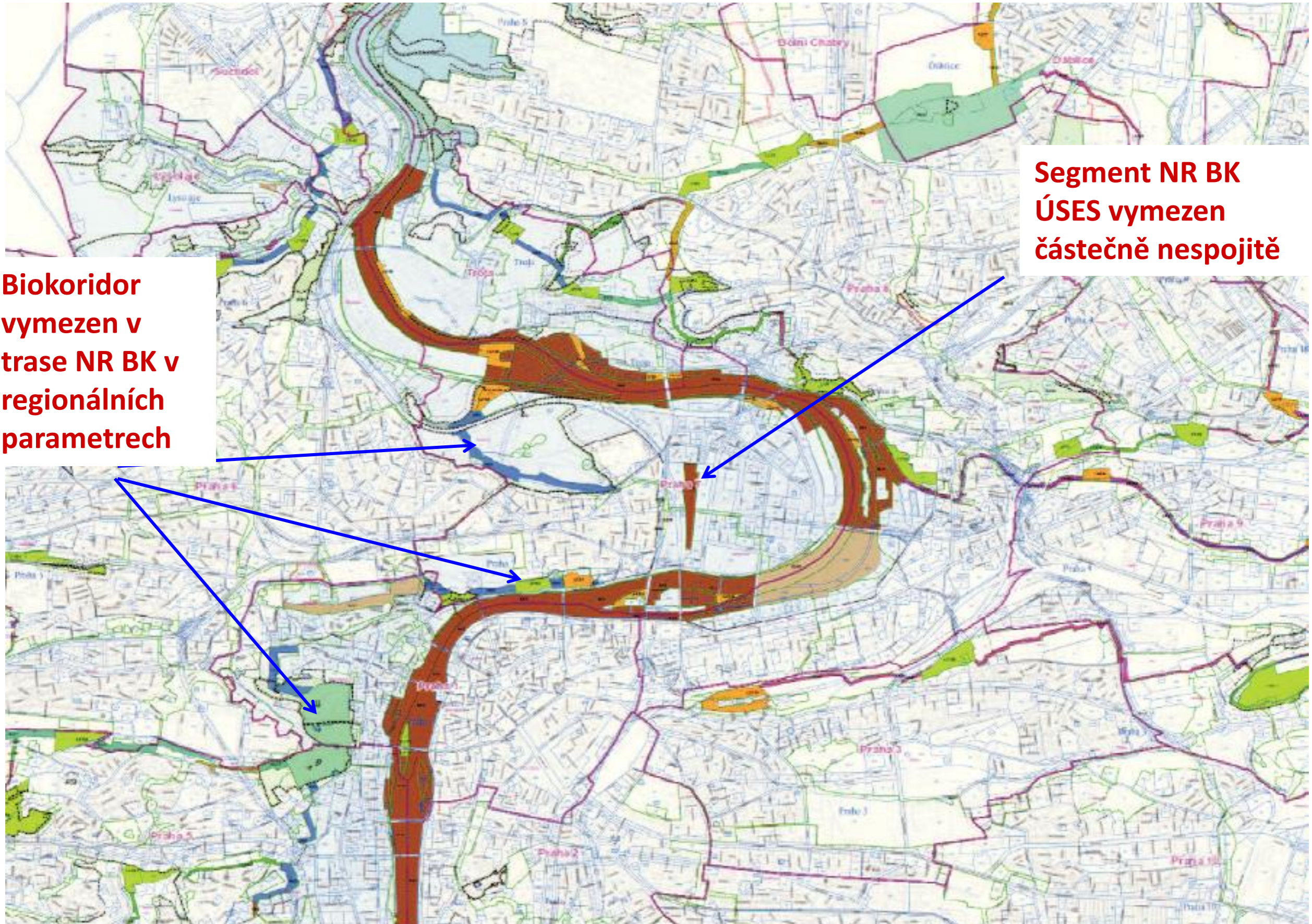
Ministerstvo životního prostředí

Ministerstvo životního prostředí
Vršovická 65, 100 10 Praha 10
Česká republika

www.mzp.cz



Územní plán hl. m. Prahy – výkres ÚSES



**Biokoridor
vymezen v
trase NR BK v
regionálních
parametrech**

**Segment NR BK
ÚSES vymezen
částečně nespojitě**





Studie rozvojového záměru představená na jednání na MŽP v dubnu 2013



Navržené plochy zeleně nemají prostorový ani funkční potenciál plnit očekávané funkce nadregionálního biokoridoru

V městském prostředí takové funkce může plnit větší park s dřevinami v přirozené druhové skladbě, s nižší intenzitou údržby travních (lučních) ploch a extenzivním využitím

SPECIFIKA VYMEZOVÁNÍ ÚSES V ZÁKLADNÍCH TYPECH KRAJINNÉHO PROSTŘEDÍ (nová metodika)

Zásady vymezení ÚSES

v lesích (ve velkých lesních komplexech tvořících krajinnou matici)

- Postup a konkrétní podoba vymezení závisí na **aktuálním stavu lesa**, zejména na **druhové skladbě lesa** ve vztahu ke stanovištním podmínkám (reprezentativní, funkční x nereprezentativní, monokultury, minimalistické řešení)
- Vazba na **prostorové členění lesa** (lesní dílce, porosty, porostní skupiny...)
- Vazba na plánování a postupy **hospodářské úpravy lesa** (s hledem na praktické možnosti zlepšení ekologického stavu lesa (ÚSES v lese) s využitím lesnické dokumentace, tedy především OPRL a následně LHP/LHO – **aplikace doporučujících a závazných ustanovení „po vymezení“**

v převážně zemědělsky obhospodařované krajině (na „orné půdě“)...

- Vytváření ÚSES v tomto typu ekologicky nestabilní krajinné matici má **mimořádný význam**
- Snaha o maximální **využití existujících krajinných struktur** x **nutnost posouzení jejich vhodnosti** k zařazení do ÚSES, tj. především **reprezentativnosti - stanovištní typologii**
- Vazba na (komplexní) pozemkové úpravy (legislativa, praxe, vlastnické vztahy, územní plánování)
- Vymezení ÚSES na intenzivně obhospodařovaných pozemcích – někdy nezbytné, je méně konkrétní / méně přesné (v Plánu ÚSES i v ÚPD – vymezení větších ploch pro biocentra a širších koridorů pro biokoridory).

FUNKČNÍ A PROSTOROVÁ SPOJITOST ÚSES (nová metodika)

Plošná (prostorová) spojitost \neq funkční spojitost

Přírodní (přirozené) migrační bariéry a spojitost ÚSES

Umělé migrační bariéry a spojitost ÚSES

- Umělé vodní toky
- Vodní nádrže nad přehradou
- Dopravní infrastruktura
- Technická infrastruktura
- Urbanizovaná území
- Těžba nerostných surovin

Enklávy v (plochách) ÚSES

= plochy **uvnitř hranic skladebné části ÚSES** (biocentra, resp. biokorioru), které s ohledem na způsob využití **netvoří její funkční součást**.

⇒ jejich výměru nelze zahrnout do funkční plochy biocentra

⇒ odůvodnění větší rozlohy biocentra ve vztahu k tzv. „limitujícím parametrům“

PLÁN ÚSES (nová metodika)

oborový podklad orgánu ochrany přírody (OOP) pro závazné vymezení ÚSES v **ÚPD**
2 základní druhy ÚPD - zásady územního rozvoje = ZÚR + územní plány obcí = ÚP
(+ RP)

Plán „nadmístního“ ÚSES pro ZÚR

- **NR ÚSES** (celostátní koncepce MŽP – ÚTP NR a R ÚSES 1996 + aktualizace 2010)
- **R ÚSES** (krajská koncepce) – navazuje na NR ÚSES a doplňuje ho o R úroveň

Plán „místního“ ÚSES pro ÚP obcí

- **M ÚSES** nad katastrální mapou zpracované **upřesnění koncepce NR a R ÚSES** a jeho doplnění o místní úroveň

obsah plánu ÚSES podle § 2 vyhlášky č. 395/1992 Sb.

zadavatel – **příslušný OOP, optimálně pro celý správní obvod**

- způsob uplatnění v procesu územního plánování (plán ► ÚAP ► ÚPD)
- vztah Plánu ÚSES a vymezení ÚSES v ÚPD (podklad ► závazný dokument)
- projednání plánu ÚSES v procesu pořizování ÚPD (§ 5 vyhlášky 395/1992 Sb.)
- vztah Plánu ÚSES a Generelu ÚSES či jiné podobné dokumentace

ÚSES - Územní systém ekologické stability

vyhláška č. 395/1992 Sb. (*prováděcí předpis k ZOPK*)

§ 2

(1) Vymezení místního, regionálního i nadregionálního systému ekologické stability **stanoví orgány ochrany přírody v plánu systému ekologické stability** (*srovnej § 4 odst 1 ZOPK*).

(2) Plán systému ekologické stability obsahuje

- a) **mapový zakres** existujících a navržených biocenter a biokoridorů s vyznačením zvláště chráněných částí přírody, a to v měřítku 1:50 000 a větším pro nadregionální a regionální systém ekologické stability a v měřítku 1:10 000 a větším pro místní systém ekologické stability,
- b) **tabulkovou a popisnou část** charakterizující funkční a prostorové ukazatele, zejména rozmanitost ekosystémů, charakteristiky zvláště chráněných částí přírody, prostorové vazby, nezbytné prostorové údaje (**minimální plochy** biocenter, **maximální délky** biokoridorů a jejich **minimální nutné šířky**) a jejich současný stav,
- c) **bližší odůvodnění** včetně návrhů rámcových opatření k jeho zachování a zlepšení.

ÚSES - Územní systém ekologické stability

vyhláška č. 395/1992 Sb. (*prováděcí předpis k ZOPK*)

§ 2

(3) Plán systému ekologické stability je **podkladem pro projekty systému ekologické stability** podle § 4, **provádění pozemkových úprav¹⁾**, pro zpracování **územně plánovací dokumentace**, pro **lesní hospodářské plány²⁾** a **pro vodohospodářské a jiné dokumenty ochrany a obnovy krajiny**. Zpracování plánu systému ekologické stability provádějí **odborně způsobilé osoby³⁾**.

¹⁾ Zákon ČNR č. 284/1991 Sb., o pozemkových úpravách a pozemkových úřadech (*nahrazeno zákonem č. 503/2012 Sb., o státním pozemkovém úřadu a o změně některých souvisejících zákonů, a dále zákonem č. 139/2002 Sb., o pozemkových úpravách a pozemkových úřadech a o změně zákona č. 229/1991 Sb., o úpravě vlastnických vztahů k půdě a jinému zemědělskému majetku, ve znění pozdějších předpisů*)

²⁾ Zákon ČNR č. 96/1977 Sb., o hospodaření v lesích a státní správě lesního hospodářství (*nahrazeno zákonem č. 289/1995 Sb., o lesích a o změně a doplnění některých zákonů – lesní zákon*)

³⁾ Vyhláška Státní komise pro vědeckotechnický a investiční rozvoj č. 186/1990 Sb., o oprávnění k projektové činnosti (*nahrazeno zákonem 360/1992 Sb., o výkonu povolání autorizovaných architektů*)

Pozn.: ÚSES v lese - viz též vyhláška č. 83/1996 Sb., o zpracování oblastních plánů rozvoje lesů a o vymezení hospodářských souborů; § 1 odst. 5 písm. g) „OPRL obsahuje ... návrh dlouhodobých opatření včetně vymezeného a schváleného územního systému ekologické stability“

ÚSES - Územní systém ekologické stability

vyhláška č. 395/1992 Sb. (*prováděcí předpis k ZOPK*)

§ 3

- (1) Orgán ochrany přírody **průběžně** provádí **hodnocení** systému ekologické stability (dále jen "hodnocení") z hlediska jeho stabilizační funkce.
- (2) Hodnocení obsahuje zejména **upřesnění hranic**, úroveň biologické diverzity, hodnocení druhové skladby porostů a schopnosti ekosystému odolávat znečištění, erozi či jiné fyzikální nebo chemické zátěži prostředí. Jeho výsledkem je **určení, zda systém ekologické stability je vyhovující**, tj. přesně vymezený a schopný bez dalších opatření plnit stabilizující funkce v krajině, **nebo nevyhovující**, tj. vyžadující vymezení či doplnění biocenter a biokoridorů.

ÚSES - Územní systém ekologické stability

vyhláška č. 395/1992 Sb. (prováděcí předpis k ZOPK)

§ 5

- (1) **Plán** systému ekologické stability **a projekt** systému ekologické stability **schvalují** příslušné **orgány územního plánování** v územně plánovací dokumentaci nebo v územním rozhodnutí.
- (2) **Před schválením** předkládá příslušný orgán ochrany přírody **návrh plánu** systému ekologické stability **nebo zpracovaný projekt** systému ekologické stability **k posouzení a projednání dotčeným orgánům státní správy a účastníkům řízení.**
- (3) Pro **objektivní posouzení návrhu plánu** systému ekologické stability nebo zpracovaného projektu systému ekologické stability si před jeho schválením mohou orgány ochrany přírody zajistit **posouzení u odborně způsobilých právnických či fyzických osob.** ³⁾

Rozsudek Krajského soudu v Brně č.j. 66A 3/2014 - 71 ze dne 17.10.2014 zrušil část Opatření obecné povahy - Územní plán Hlubočany mj. vymežující NR BK 08 a lokální biocentrum LBC 8 - Horní Lusy:

„Soud přisvědčil námitce, že z opatření obecné povahy nevyplývá, že by byl při vymezení nadregionálního biokoridoru a lokálního biocentra dodržen procesní postup dle shora uvedených právních předpisů... Spisový materiál neobsahuje žádný dokument, který by bylo možné považovat za plán systému ekologické stability (dokument obsahující mapový zákres, mapovou a popisnou část a bližší odůvodnění existujících a navržených biocenter a biokoridorů) a ani ze samotného územního plánu nevyplývá, že by plán systému ekologické stability byl podkladem pro vymezení systému ekologické stability v územním plánu ... Stejně tak z územního plánu není možné dovodit, zda příslušný orgán ochrany přírody a krajiny v souladu s ustanovením § 5 odst. 2 vyhlášky 395/1992 Sb. předložil návrh plánu systému ekologické stability k posouzení a projednání dotčeným orgánům státní správy a účastníkům řízení...“

PLÁN ÚSES (nová metodika)

PLÁN NADMÍSTNÍHO ÚSES

podrobnost řešení odpovídá měřítku zpracování a hlavnímu využití.

1) **rámcové vymezení**

vymezení **rámcových ploch** pro vymezení nadregionálních a regionálních biocenter a **rámcových koridorů** pro vymezení nadregionálních a regionálních biokoridorů v ÚPD (ZÚR).

2) **relativně přesné vymezení**

vymezení **ploch** nadregionálních a regionálních biocenter a **linií** nadregionálních a regionálních biokoridorů;

- má doporučující charakter
- **Základní výchozí podklad (základní vodítko) pro zpřesňování vymezení skladebných částí nadregionálního a regionálního ÚSES v plánech místního ÚSES**
- **„zoomování“** tohoto podkladu pro účely posuzování záměrů umístovaných v konkrétní krajině **je nepřijatelné!**

PLÁN ÚSES (nová metodika)

PLÁN MÍSTNÍHO ÚSES

- zahrnuje všechny hierarchické úrovně ÚSES
- v rámci podmínek stanovených v ZÚR upřesňuje vymezení NR a R ÚSES
- doplňuje síť místního (lokálního) ÚSES v návaznosti na upřesněné vymezení NR a R ÚSES z nadřazené ÚPD (ZÚR)
- obsahuje významné informace „neviditelné“ pro ÚP
- měřítko odpovídá hlavnímu účelu (pro vymezení ÚSES v ÚP obcí)
- pořizuje OOP – **ORP** (správa NP, správa CHKO, újezdni úřad)
- optimálně pro celý správní obvod

plán M ÚSES může v detailu identifikovat problematické vymezení vyšších úrovní ÚSES ► **podnět** pro OOP příslušný k (NR)R ÚSES **k revizi vymezení**

Působnost ORP – výsledek „reorganizace veřejné správy“
(zrušení okresních úřadů od 1.1.2002)

Financování výkonu státní správy – příspěvek MV (nespecifický, nekontrolovaný)

PLÁN ÚSES (nová metodika)

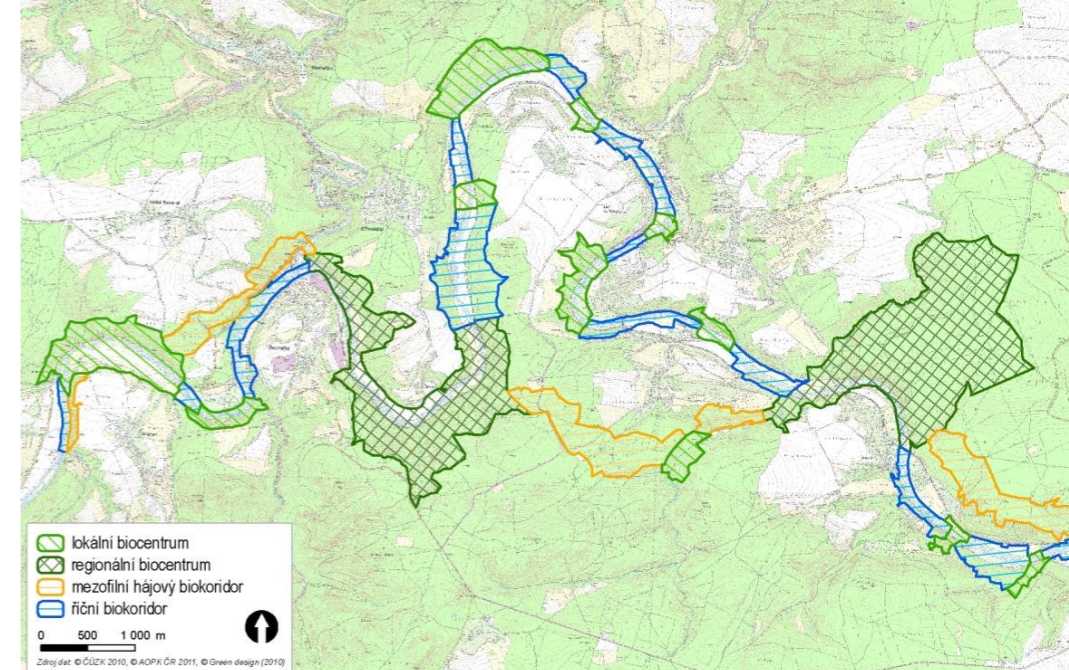
PLÁN MÍSTNÍHO ÚSES – VYUŽITÍ:

- 1) podklad **pro vymezení ÚSES v územních plánech obcí** - grafická část ÚP
- 2) podklad **pro stanovení podmínek využití území** – textová část ÚP
- 3) podklad **pro vyjádření OOP k záměrům** umístovaným nebo povolovaným v plochách ÚSES
- 4) podklad pro alternativní řešení ÚSES (**může obsahovat varianty** vymezení)
- 5) podklad **pro KoPÚ**
- 6) podklad **pro OPRL** – mapy + podklad pro stanovení rámcových doporučení k zapracování do LHP

V zájmu maximální využitelnosti podkladu OOP v navazujících procesech je účelné, aby **OOP měl vždy k dispozici (v prostředí GIS)**

- **jak vrstvu koncepční (vlastní plán M ÚSES),**
- **tak vrstvu závazného vymezení (v ÚPD či KoPÚ)**

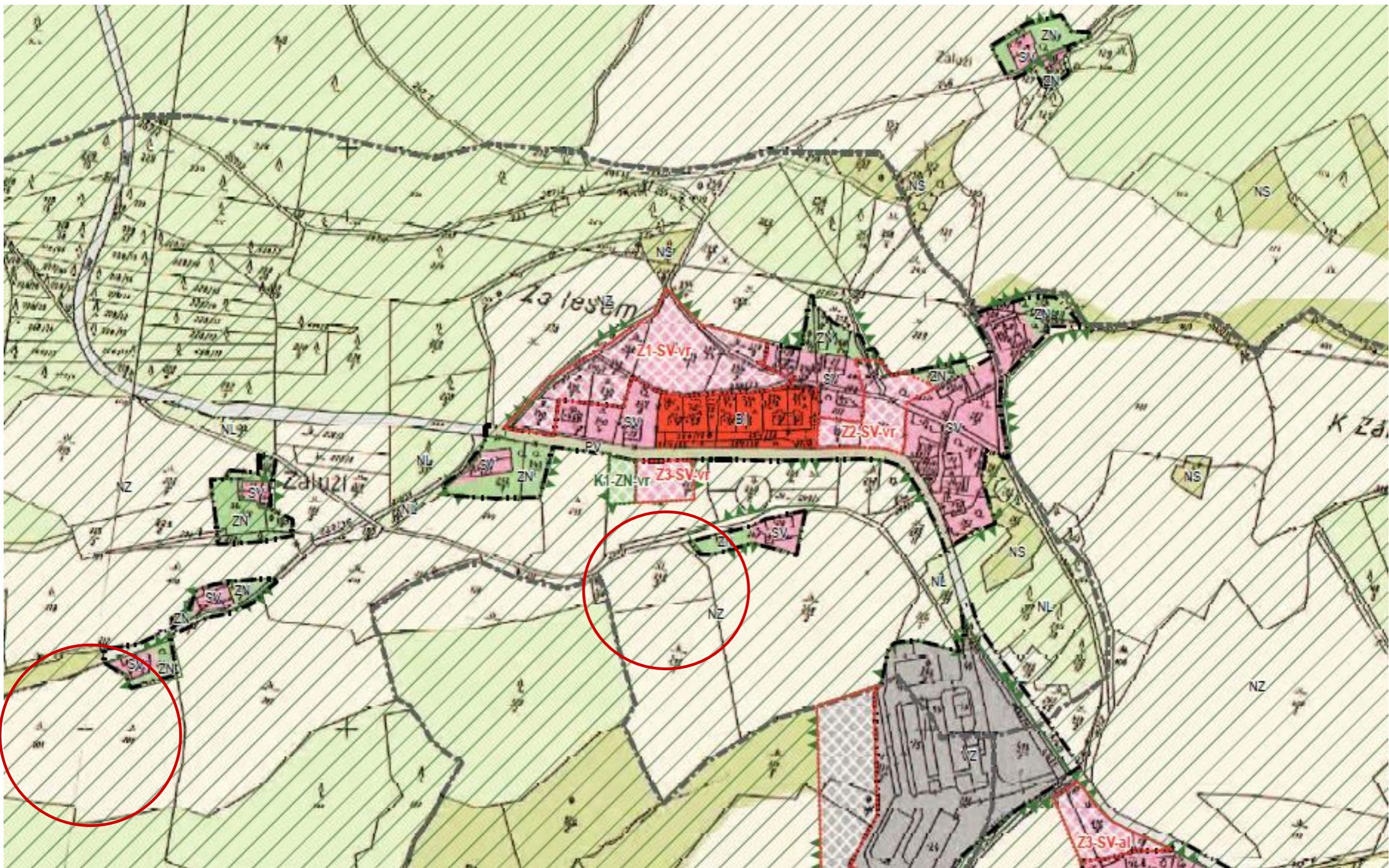
OPERAČNÍ PROGRAM ŽIVOTNÍ PROSTŘEDÍ 2014 – 2020 PODPORA ÚSES



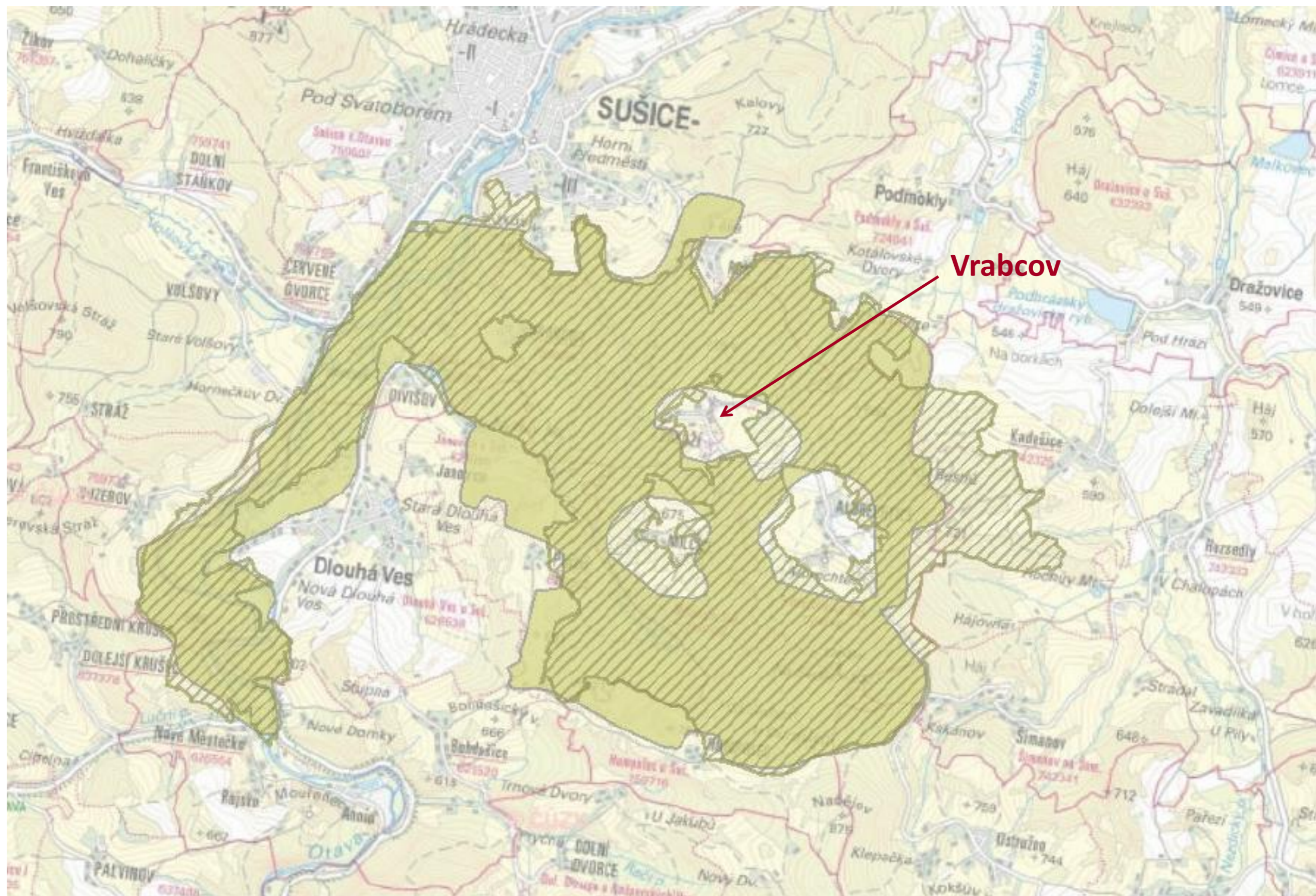
Opatření: Plány ÚSES pro správní území ORP

- Oprávnění žadatelé – obce s rozšířenou působností
- Plán ÚSES musí být zpracován **autorizovaným projektantem ÚSES** (autorizace ČKA A.3.1) dle **Metodiky vymezení ÚSES** (aktuálně se dokončuje) a musí být poskytnut v souladu s § 27 stavebního zákona pořizovateli ÚAP obcí
- Podpora až od další výzvy na SC 4.3 (v prvním čtvrtletí roku 2016)
- Podpora EU (Fond soudržnosti) – **85 %** celkových způsobilých nákladů
- Možnost pořízení plánu ÚSES pouze pro část obvodu ORP, bodově je ale zvýhodněno pořízení plánu pro celý obvod ORP

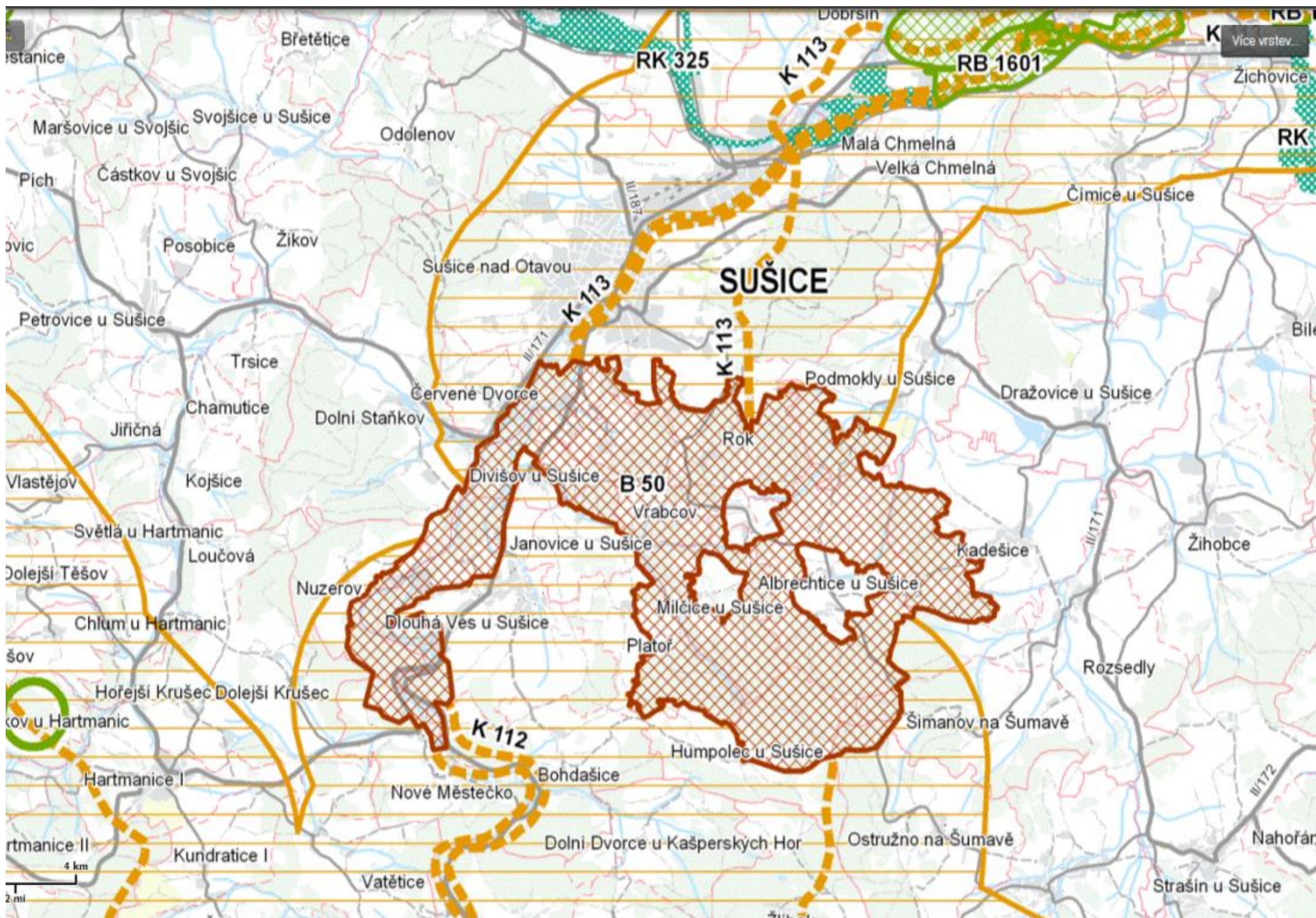
ÚP Sušice 2014

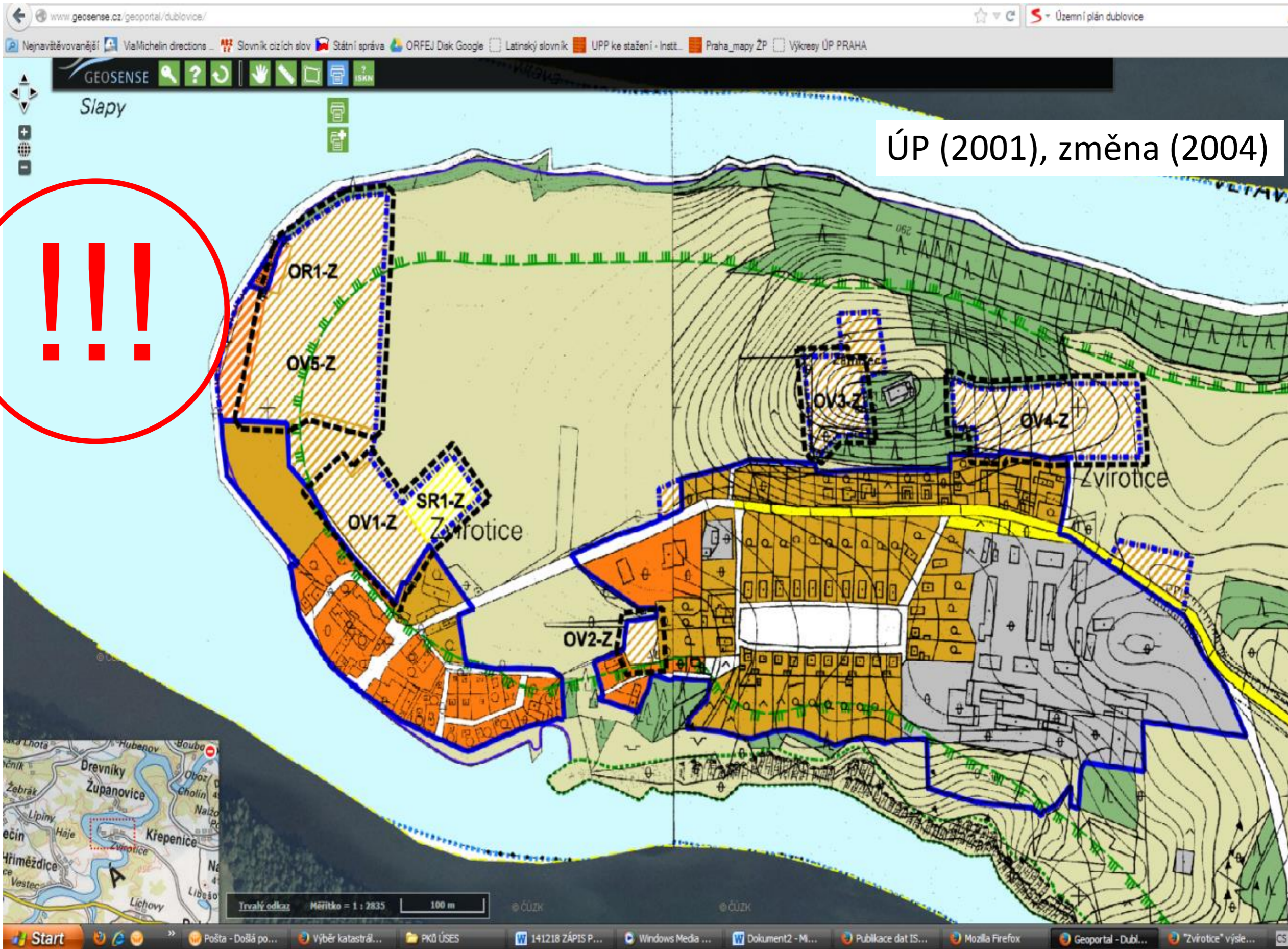


MAPOMAT AOPK ČR – Podklad pro vymezení NR BC 80 (Albrechtice – Milčice)



ZÚR Plzeňského kraje





ZÚR (2011)

Středočeský kraj

Příloha č.1 - ZÚR SK Grafická část

Zásady územního rozvoje (ZÚR SK)

Veřejně prospěšné stavby

Protipovodňová ochrana (VPS)

Rozvojové oblasti, osy a specifické oblasti

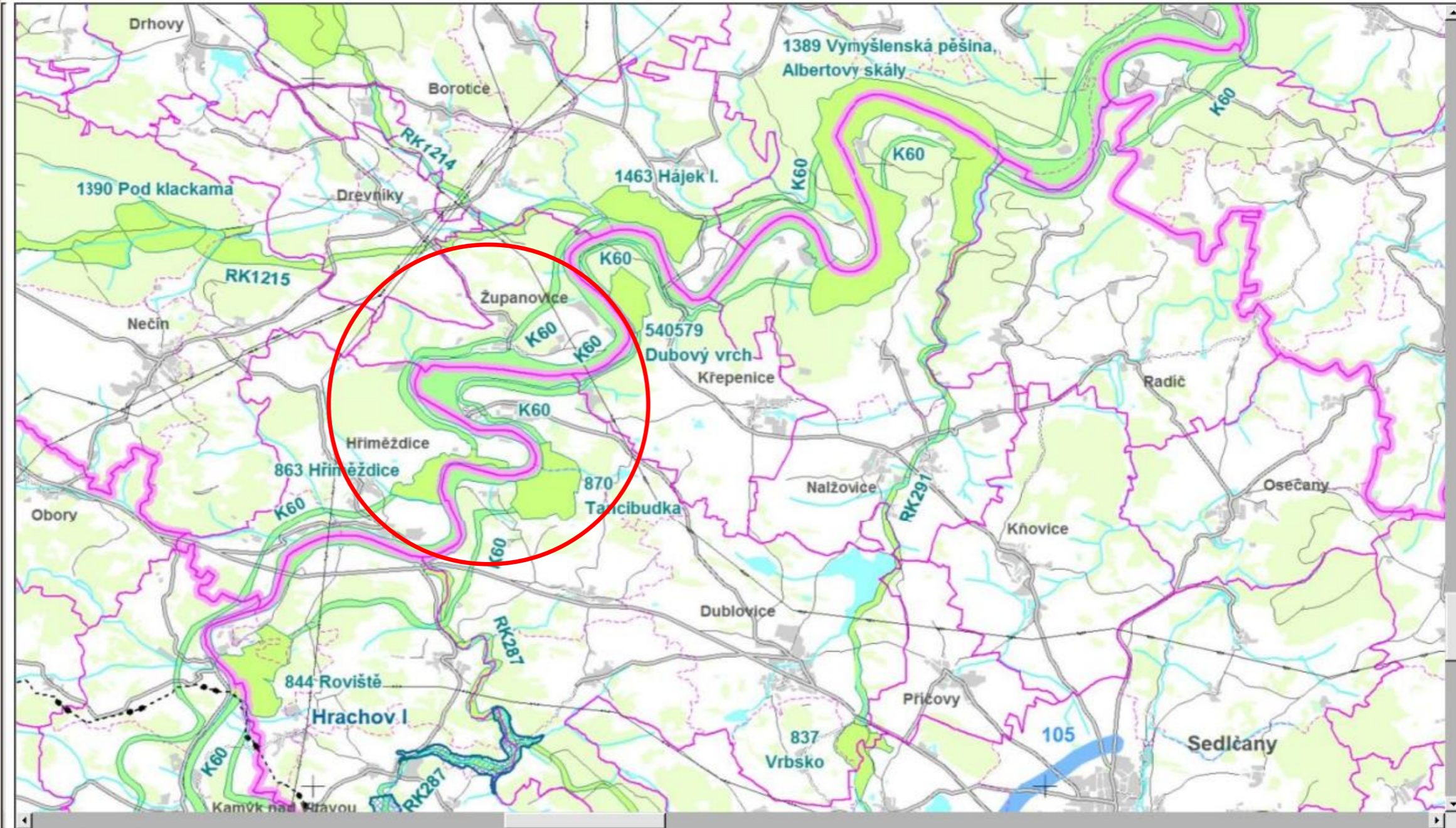
Seznamy umožní vybrany objekt zobrazit v libovolné mapě

Veřejně prospěšná opatření

Územní rezervy

Hranice obcí s pověřeným obecním úřadem

V měřítku: 1 : 50 000 Kvalita: 80%



Načítání obrázku dokončeno

© 2012 Středočeský kraj

zpracování internetové prezentace: Hydrossoft Veleslavín, s.r.o. benes.zavinac@hv.cz

[nahoru](#)

Hotovo

Internet

100%

Ministerstvo životního prostředí

Ministerstvo životního prostředí
Vršovická 65, 100 10 Praha 10
Česká republika

www.mizp.cz



Územní plán VÚC (2002) – platnost ukončena



mapy.nature.cz (Mapomat AOPK ČR) – ÚTP NR a R ÚSES 1996

Chráněná území

- Maloplošné zvláště...
- Zákonné ochranné pásmo...
- Zonace velkoplošného...
- Velkoplošné zvláště...
- Smluvně chráněné území

Natura 2000

- Ptačí oblast
- Evropsky významná...
- Forma ochrany EVL - stav...

Mezinárodně...

- Mokřady Ramsarské úmluvy
- Geoparky UNESCO
- Biosférické rezervace
- EECONET - koridory
- EECONET - území
- Územní působnost...

Geoparky

- Mezinárodní geopark
- Národní geopark
- Kandidátský geopark

Památné stromy

- Památný strom
- Památný strom - ...

Územní systém...

- Nadregionální biocentrum...
- Osa regionálního...
- Regionální biokoridor - ...
- Regionální biocentrum - ...
- Osa nadregionálního...
- Nadregionální biokoridor - ...
- Nadregionální biocentrum...

Veřejnosti...

- Veřejnosti zpřístupněné...
- Členění krasu (jednotka)
- Členění pseudokrasu (celek)

AOPK ČR - pracoviště

- Sídlo ředitelství

osa vodní

osa teplomilná doubravní

osa mezofilní hájová

NR BK „K 60“ Štěchovice-Hlubocká obora

1 : 15 663

© AOPK ČR 2015, © CUZK, © MMR 1996

výchozí projekt

© Agentura ochrany přírody a krajiny České republiky, 2012

Start | Kontakt

Pošta - Došlá pošta - ... | 151013 OOPK pro ZO... | PREZENTACE | 150929 prezentace Ú... | NR BK 60 Zvírotice | ÚP Dubovice 2006 vý... | Mapomat - Mozilla Fir... | 13:58

MOŽNÉ ŘEŠENÍ ?

- vedení trasy NR BK (větev mezofilní hájová) uvést do souladu s původní koncepcí (ÚTP 1996)
- využít existující studii navrhující úpravu vymezení (jako podklad pro změnu ZÚR a následně změnu ÚP)
- 1. předpoklad: změna vymezení v ZÚR na základě plánu nadmístního ÚSES, který reviduje vymezení NR a R ÚSES
- 2. předpoklad: změna vymezení v ÚP dotčených obcí na základě plánu místního ÚSES pořízeného pro správní obvod ORP
- **Existence plánu ÚSES eliminuje lokální řešení (v jednotlivých ÚP), které nemusí navazovat na řešení v sousedních obcích !!!**

Dekadence ÚSES v ÚP

%DAP+Beně%9Aov+n+%C8_hlv[1].pdf - Adobe Reader

Soubor Úpravy Zobrazení Okna Nápověda

Otevřít 1 / 1 100%

Nástroje Vyplnit a podepsat Poznámka

		PLOCHY DOPRAVNÍ INFRASTRUKTURY - SILNIČNÍ DOPRAVA - SILNICE III.TŘÍDY VČ. OP
		PLOCHY DOPRAVNÍ INFRASTRUKTURY - SILNIČNÍ DOPRAVA - DOPRAVNÍ ZAŘÍZENÍ, ŘADOVÉ GARÁŽE, PARKOVIŠTĚ
		PLOCHY TECHNICKÉ INFRASTRUKTURY
		PLOCHY VÝROBY A SKLADOVÁNÍ - PRŮMYSL A SLUŽBY
		PLOCHY VÝROBY A SKLADOVÁNÍ - ZEMĚLÉSKÁ VÝROBA A SLUŽBY
		PLOCHY VODNÍ A VODOHOSPODÁŘSKÉ
		PLOCHY ZEMĚLÉSKÉ
		PLOCHY LESNÍ
		PLOCHY PŘÍRODNÍ
		PLOCHY SMÍŠENÉ NEZASTAVĚNÉHO ÚZEMÍ
		NADREGIONÁLNÍ BIODORIDOR
		NADREGIONÁLNÍ BIOCENTRUM
		REGIONÁLNÍ BIODORIDOR
		REGIONÁLNÍ BIOCENTRUM
		LOKÁLNÍ BIODORIDOR
		LOKÁLNÍ BIOCENTRUM
		OCHRANNÁ ZÓNA NADREGIONÁLNÍHO BIODORIDORU
		PROTIPOVODŇOVÉ OPATŘENÍ
		PLOCHY A KORIDORY PRO VEŘEJNĚ PROSPĚŠNÉ STAVBY, OPATŘENÍ A ASANACE
		PLOCHY A KORIDORY ÚZEMNÍCH REZERV

110,24 x 125,99 "

CS 12:43 20.4.2017

Dekadence ÚSES v ÚP

%DAP+Bene%9Aov+n+%C8_hlv[1].pdf - Adobe Reader

Soubor Úpravy Zobrazení Okna Nápověda

Otevřít 1 / 1 100%

Nástroje Vyplnit a podepsat Poznámka

Přihlásit se

Vytvořit PDF

Adobe CreatePDF
DS placeným předplatným můžete převádět soubory do PDF a snadno je zkombinovat s jinými typy souborů.

Vyberte soubor k převodu do PDF:

Vybrat soubor

Upravit PDF
Kombinovat PDF
Odeslat soubory
Uložit soubory do úložiště

110,24 x 125,99 "

CS 12:32 20.4.2017

Dekadence ÚSES v ÚP

%DAP+Bene%9Aov+n+%C8_hlv[1].pdf - Adobe Reader

Soubor Úpravy Zobrazení Okna Nápověda

Otevřít 1 / 1 100%

Nástroje Vyplnit a podepsat Poznámka

Přihlásit se

Vytvořit PDF

Adobe CreatePDF
DS placeným předplatným můžete převádět soubory do PDF a snadno je zkombinovat s jinými typy souborů.

Vyberte soubor k převodu do PDF:

► Upravit PDF
► Kombinovat PDF
► Odeslat soubory
► Uložit soubory do úložště

110,24 x 125,99"

CS 12:31
20.4.2017

Dekadence ÚSES v ÚP

%DAP+Bene%9Aov+n+%C8_hlv[1].pdf - Adobe Reader

Soubor Úpravy Zobrazení Okna Nápověda

Otevřít 1 / 1 50% Nástroje Vyplnit a podepsat Poznámka

Zvýraznit text

602388

Kuří

Kuří

110,24 x 125,99 "

CS 12:38 20.4.2017

Adobe CreatePDF
DS placeným předplatným můžete převádět soubory do PDF a snadno je zkombinovat s jinými typy souborů.
Vyberte soubor k převodu do PDF:

Vybrat soubor

- Upravit PDF
- Kombinovat PDF
- Odeslat soubory
- Uložit soubory do úložště

Dekadence ÚSES v ÚP

%DAP+Bene%9Aov+n+%C8_hlv[1].pdf - Adobe Reader

Soubor Úpravy Zobrazení Okna Nápověda

Otevřít 75%

Nástroje Vypnit a podepsat Poznámka

Přihlásit se

▼ Vytvořit PDF

Adobe CreatePDF
DS placeným předplatným můžete převádět soubory do PDF a snadno je zkombinovat s jinými typy souborů.

Vyberte soubor k převodu do PDF:

► Upravit PDF
► Kombinovat PDF
► Odeslat soubory
► Uložit soubory do úložště

110,24 x 125,99 "

CS 12:40
20.4.2017

- 1. Aktuální rozhodování v území musí respektovat právní stav (závažnost ÚPD)**
právní stav – platný územní plán (pokud je v souladu s nadřazenou ÚPD)
část NR BK je vymezena v souladu se ZÚR
rozhodování je ovšem velmi problematické
- 2. Nezbytná ZMĚNA STAVU - „běh na dlouhou trať“**
podklad pro změnu - **plán ÚSES** (OOP - ORP) nebo **územní studie** (OÚP - ORP)
podnět pro změnu vymezení v ZÚR (obec ⇒) ORP ⇒ KÚ (aktualizace ZÚR)
aktualizace ZÚR ⇒ změna ÚP

Zákon č. 183/2006 Sb., o územním plánování a stavebním řádu

§ 54

Vydání územního plánu

(5) **Obec je povinna uvést do souladu** územní plán s územně plánovací dokumentací následně vydanou krajem a následně schválenou politikou územního rozvoje. **Do té doby nelze rozhodovat podle částí územního plánu, které jsou v rozporu s územně plánovací dokumentací následně vydanou krajem** nebo s politikou územního rozvoje.

ODBORNÁ ZPŮSOBILOST K VYMEZOVÁNÍ ÚSES

ZÁKON Č. 360/1992 Sb. dle § 6 umožňuje stanovit speciální autorizace v rámci autorizační oborů

- a) Architektura (A.1)
- b) Urbanismus a územní plánování (A.2)
- c) Krajinářská architektura (A.3)

▶ ▶ **Autorizační řád ČKA** z 28. 12. 2014 podřadil autorizaci pro projektování ÚSES (A3.1) pod autorizační obor Krajinářská architektura (A.3)

v důsledku RETROAKTIVNĚ stanovuje, že **ÚSES jsou oprávněni projektovat jak krajinářští architekti, tak architekti se všeobecnou působností** odkazuje se na § 4 odst. 3 zákona, podle kterého ČKA osobám, které splňují podmínky pro autorizaci ve všech oborech, udělí autorizaci se všeobecnou působností. Tato autorizace opravňuje k výkonu činností v autorizačních oborech.

A jsou toho reálně odborně schopni???

VÝKON STÁTNÍ SPRÁVY PŘI OCHRANĚ A VYTVÁŘENÍ ÚSES – ÚROVEŇ ORP

MŽP nemá k dispozici odpovídající analýzu naplnění působnosti k pořízení Plánu místního ÚSES (= oborového dokumentu orgánů ochrany přírody)

Kolik ORP má k dispozici aktuální podklad pro vymezení ÚSES všech hierarchických úrovní v územních plánech obcí (plán ÚSES) pro celý správní obvod???

Z poznatků o jednotlivých případech lze zobecnit:

- ORP (OŽP) většinou **nemají zpracovaný aktuální plán** (místního) ÚSES
- ORP (OŽP) si často **nejsou vědomy své působnosti** k jeho zpracování
- ORP (OŽP) často spoléhají na překonané Generely ÚSES
- **Vymezení ÚSES** je nejčastěji zpracováváno **v rámci návrhu územního plánu** pro správní obvod jednotlivé obce (*což zvyšuje riziko nespojitosti na hranicích řešeného území*)
- **OŽP** na ORP někdy **spoléhají na aktivity orgánů územního plánování** při pořizování ÚAP („plány ÚSES“ pořizované jako územní studie v režimu stavebního zákona)
- **OŽP** na ORP zpravidla **neuspějí s požadavkem na finanční prostředky** na pořízení plánu ÚSES **z rozpočtu obcí**

VÝKON STÁTNÍ SPRÁVY PŘI OCHRANĚ A VYTVÁŘENÍ ÚSES

Výkon státní správy v přenesené působnosti územních samosprávných celků (krajů, obcí)

Financování výkonu státní právy – rozpočet příslušných krajů a obcí

Ministerstvo vnitra poskytuje podle zákona č. 128/2000 Sb., o obcích a zákona č. 129/2000 Sb., o krajích, **příspěvek na výkon státní správy**

<http://www.mvcr.cz/clanek/prispevek-na-vykon-statni-spravy-prispevek-na-vykon-statni-spravy.aspx>

„**Příspěvek je tedy určen na částečnou úhradu výdajů** spojených s výkonem státní správy. Výdaji myslíme zejména mzdové a provozní výdaje vázané na zaměstnance vykonávající státní správu. Obce jsou také v souvislosti s výkonem státní správy příjemci správních poplatků a příjmů ze sankčních plateb. V této souvislosti je třeba zmínit ustanovení § 9 odst. 1 písm. c) zákona č. 250/2000 Sb., o rozpočtových pravidlech územních rozpočtů, v platném znění, které říká, že: „**z rozpočtu obce se hradí výdaje spojené s výkonem státní správy, ke které je obec pověřena zákonem**“. Z toho vyplývá, že k úhradě výdajů na výkon státní správy je třeba použít (a předpokládá se to) i další příjmy rozpočtu obce – tj. například i daňové příjmy. **Příspěvek se dá označit ve své podstatě za neúčelovou dotaci, u které není sledován způsob čerpání.**“

Působnost OOP k ÚSES v územním plánování

Působnost k vymezení a hodnocení ÚSES (§ 2 a 3 vyhlášky 395/1992 Sb.)

- ▶ poskytování údajů o území do ÚAP

úroveň ÚSES orgán ochrany přírody (OOP)

NR ÚSES Ministerstvo životního prostředí (pověřilo AOPK)

R ÚSES Krajský úřad - OŽP

Správy CHKO – na území CHKO a jejich ochranných pásem

Správy NP - na území NP a jejich ochranných pásem

újezdni úřady – na území vojenských újezdů

M ÚSES Obecní úřad ORP - OŽP

Správy CHKO – na území CHKO a jejich ochranných pásem

Správy NP - na území NP a jejich ochranných pásem

újezdni úřady – na území vojenských újezdů

Působnost OOP k ÚSES v řízení podle jiných právních předpisů

OOP nemají EXPLICITNĚ vyjádřenou působnost k vydání závazného stanoviska „k zásahům do ÚSES“

(pro územní a stavební řízení, vodoprávní řízení, komplexní pozemkové úpravy...)

OOP jsou DOTČENÝMI ORGÁNY ve věcech ochrany přírody a krajiny

§ 65 ZOPK Dotčení zájmů ochrany přírody

Orgán státní správy vydávající **rozhodnutí** podle zvláštních předpisů,³²⁾ **jimiž mohou být dotčeny zájmy chráněné tímto zákonem**, tak činí **jen po dohodě s orgánem ochrany přírody**, není-li v zákoně předepsán jiný postup.

³²⁾ Např. zákon č. 61/1977 Sb. (o lesích), zákon č. 138/1973 Sb. (o vodách), zákon č. 50/1976 Sb. (o územním plánování a stavebním řádu)

§ 77 odst. 4 ZOPK

(4) **Obecní úřady obcí s rozšířenou působností** dále **ve svém správním obvodu**, nejde-li o zvláště chráněná území nebo jejich ochranná pásma anebo o vojenské újezdy, vykonávají státní správu v ochraně přírody a krajiny, **není-li příslušný jiný orgán ochrany přírody**. („zbytková působnost“)

Působnost OOP k ÚSES v řízení podle jiných právních předpisů

FORMA DOHODY?

Stanovisko / vyjádření / ...

OBSAH STANOVISKA / VYJÁDŘENÍ?

OOP

- **informuje o případné existenci skladebné části ÚSES** v předmětné ploše (kde je umístován / povolován záměr)
- **vyhodnotí ovlivnění ekologicko-stabilizační funkce** dotčené skladebné části, případně navazujícího systému ÚSES záměrem (úvaha, zda a jak bude funkce záměrem ovlivněna)
- **OOP upozorní na případné další relevantní skutečnosti** (např. zda je ÚSES v ÚP vymezen v souladu s nadřazenou ÚPD, upozorní na podmínky využití území v ploše stanovené ÚP,...)

Podkladem pro vyjádření OOP pro účely navazujícího řízení je

- dokumentace záměru,
- územně plánovací dokumentace (závazné vymezení ÚSES),
- oborový podklad pro vymezení ÚSES v ÚPD (plán ÚSES)

MŽP PŘIPRAVUJE NOVELIZACI §§ 1 – 6 VYHLÁŠKY č. 395/1992 Sb. (2017)

- ✓ vyhláška byla formulována v době účinnosti zákona č. 50/1976 („starého stavebního zákona“), dnes komplikuje výkon státní správy – zejména § 5 proces schvalování Plánu ÚSES
- ✓ novela reaguje mj. na rozsudek KS v Brně (zrušení ÚSES v ÚP – KS nebyl předložen důkaz o existenci plánu ÚSES)
- ✓ úprava formulace § 5 vyhlášky (projednání a schválení plánů a projektů ÚSES)

A to je konec...

Ministerstvo životního prostředí

Ministerstvo životního prostředí
Vršovická 65, 100 10 Praha 10
Česká republika

www.mzp.cz

