

MAPY POVODŇOVÉHO OHROŽENÍ

Závaznost pro územní plánování



CO JSOU MAPY POVODŇOVÉHO OHROŽENÍ

Zobrazují pomocí barevné škály kategorie ohrožení ploch v záplavovém území

kategorie umožňují posouzení vhodnosti stávajícího nebo budoucího funkčního využití ploch a obsahují doporučení na omezení případných aktivit na plochách v záplavovém území s vyšší mírou ohrožení.

Kategorie ohrožení	Doporučení
Vysoké	Doporučuje se nepovolovat novou ani rozšiřovat stávající zástavbu, ve které se zdržují lidé nebo umísťují zvířata. Pro stávající zástavbu je třeba provést návrh opatření na ochranu před povodněmi, které zajistí odpovídající snížení rizika.
Střední	Výstavba je možná s omezeními vycházejícími z podrobného posouzení potenciálního ohrožení objektů povodňovým nebezpečím. Nevhodná je výstavba citlivých objektů (např. zdravotnická zařízení, hasiči apod.). Nedoporučuje se rozšiřovat stávající plochy určené pro výstavbu.
Nízké	Výstavba je možná , přičemž vlastníci dotčených pozemků a objektů musí být upozorněni na potenciální ohrožení povodňovým nebezpečím. Pro citlivé objekty je třeba přijmout speciální opatření ve smyslu ochrany před povodněmi.
Zbytkové	Otázky spojené s ochranou před povodněmi se zpravidla doporučuje řešit prostřednictvím dlouhodobého územního plánování se zaměřením na zvláště citlivé objekty (zdravotnická zařízení, památkové objekty apod.). Snahou je vyhýbat se objektům a zařízením se zvýšeným potenciálem škod.

JSOU TYTO MAPY ZÁVAZNÉ?

Samy o sobě ne, ale...

PLÁNY PRO ZVLÁDÁNÍ POVODŇOVÝCH RIZIK V POVODÍ LABE A V POVODÍ ODRY zpracované podle ustanovení § 25 zákona č. 254/2001 Sb., o vodách a o změně některých zákonů (vodní zákon), schválené usnesením vlády č. 1082 dne 21. 12. 2015 a vydané Ministerstvem životního prostředí formou opatření obecné povahy ZÁVAZNÉ JSOU

A to nejen z povahy samotného OOP, ale zároveň dle ust. § 23 odst. 2) vodního zákona, věta druhá, která zní „*Tyto plány jsou podkladem pro výkon veřejné správy, zejména pro územní plánování a vodoprávní řízení*“

PLÁNOVÁNÍ NA ÚSEKU OCHRANY POVRCHOVÝCH VOD

Mezinárodní plány povodí Labe, Odra, Dunaj

- přijímány jednotlivými komisemi

Národní plány povodí Labe, Odra, Dunaj

- schvaluje vláda ČR, pořizuje a vydává MZE formou OOP

Plány dílčích povodí - 10 dílčích povodí

- pořizují správci povodí, schvalují kraje

Mezinárodní plány pro zvládnutí povodňových rizik Labe, Odra, Dunaj

- přijímány jednotlivými komisemi

Plány pro zvládnutí povodňových rizik Labe, Odra, Dunaj

- schvaluje vláda ČR, pořizuje a vydává MŽP formou OOP

Dokumentace oblasti s významným povodňovým rizikem - 187 oblastí

- součást plánu



PLÁNY PRO ZVLÁDÁNÍ POVODŇOVÝCH RIZIK

A) Cíl 1: Zabránění vzniku nového rizika a snížení rozsahu ploch v nepřijatelném riziku.

Naplnění tohoto cíle bude dosaženo prostřednictvím:

Zohledňování principů povodňové prevence v územně plánovací dokumentaci (ÚPD) obcí a při správních řízeních, **zejména nevytvářením nových ploch v nepřijatelném riziku, nezvyšováním hodnoty majetku v plochách v nepřijatelném riziku a případně změnou užívání území, vedoucí ke snížení rozsahu ploch v nepřijatelném riziku.**

B) Návrh nových opatření

1.1.1 Pořízení nebo změna územně plánovací dokumentace obcí (vymezení ploch s vyloučením výstavby a ploch s omezeným využitím z důvodu ohrožení povodní)

1.1.2 **Využití výstupů povodňového mapování (mapy povodňového ohrožení a povodňového rizika) jako limitu v územním plánování a rozhodování**

POVODŇOVÁ RIZIKA A ÚZEMNÍ PLÁNOVÁNÍ

PÚR ČR ve znění Aktualizace č. 1 čl. (26)

Vymezovat zastavitelné plochy v záplavových územích a umisťovat do nich veřejnou infrastrukturu jen ve zcela výjimečných a zvláště odůvodněných případech. **Vymezovat a chránit zastavitelné plochy pro přemístění zástavby z území s vysokou mírou rizika vzniku povodňových škod.**

Co je tím myšleno... ?

Území s vysokou mírou rizika vzniku povodňových škod je takové území v němž je překročena přijatelná míra ohrožení, stanovená pro jednotlivé kategorie funkčního využití území stanovená v plánu pro zvládání povodňových rizik.

Funkční využití území	Přijatelné ohrožení
Bydlení	nízké
Občanská vybavenost	
Smíšené plochy	
Technická vybavenost	
Doprava	
Výroba a skladování	
Rekreace a sport	střední
Zeleň	vysoké

POVODŇOVÁ RIZIKA A ÚZEMNÍ PLÁNOVÁNÍ

Jak takové plochy identifikovat – jako průnik ploch s rozdílným způsobem využití a jednotlivých kategorií ohrožení povodněmi stanovených v mapách povodňového ohrožení

Internetová příručka ÚÚR - Limity využití území

- Limit využití území - **4.1.121 POVODŇOVÉ RIZIKO**

Standard sledovaných jevů pro územně analytické podklady obcí

- jev 119 - Další dostupné informace - **mapy povodňového ohrožení**

- Poskytovatel - Ministerstvo životního prostředí

- Údaj zpracován do geoportálu ÚAP Ústeckého kraje dne **16.6.2016**

CO Z TOHO VYPLÝVÁ

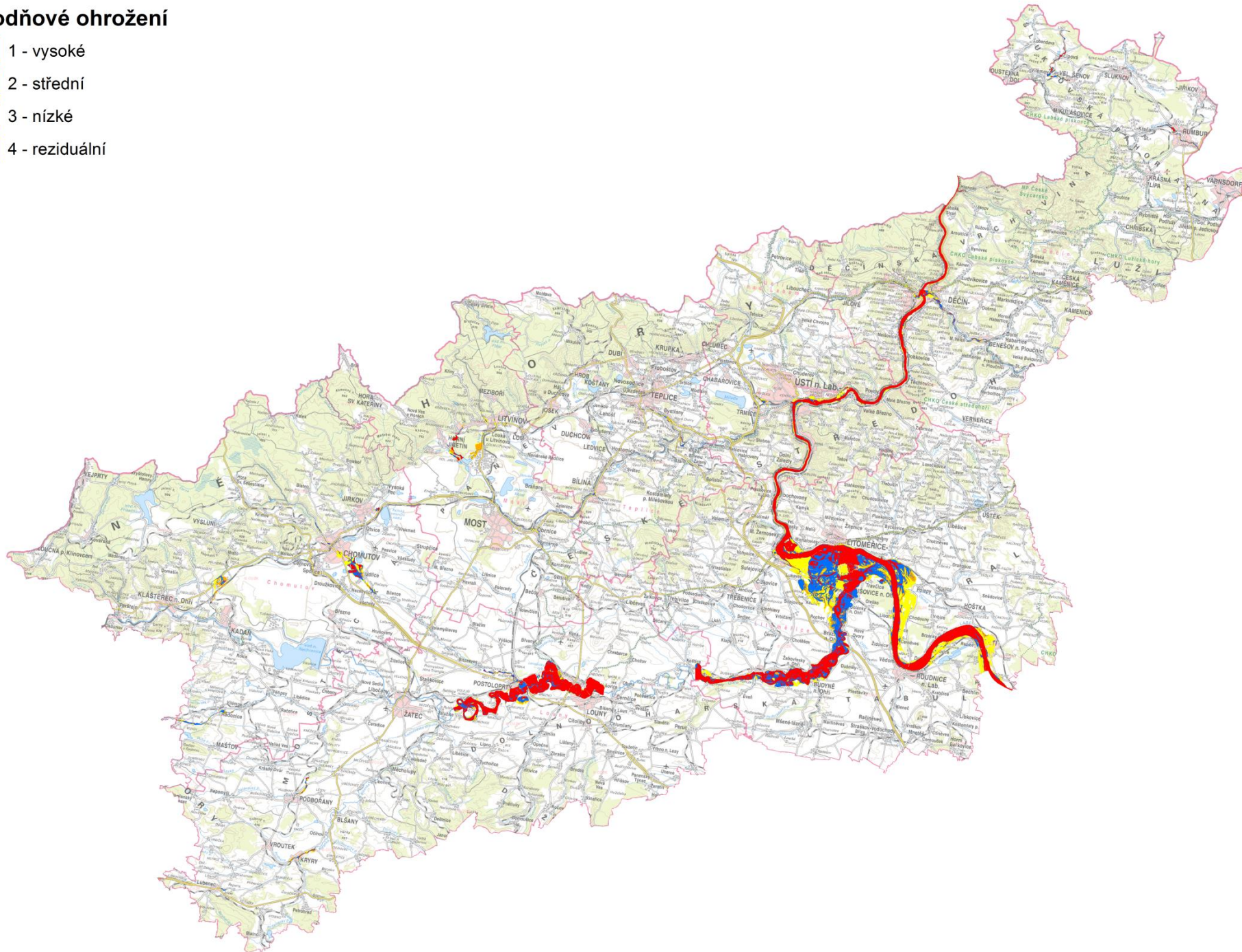
- 1) Mapy povodňového ohrožení **musí být v ÚAP obcí a ÚAP krajů uvedeny jako limit využití území ve výkresu limitů využití území**
- 2) Údaj o území **musí být poskytnut projektantovi ÚPD pro zpracování ÚPD**
- 3) Limit využití území **musí být zobrazen v koordinačním výkresu ÚPD**
- 4) V odůvodnění ÚPD **musí být v rámci vyhodnocení souladu s PÚR ČR vyhodnoceno naplnění republikové priority uvedené v čl. 26 ve vztahu k ochraně a vymezení zastavitelných ploch pro přemístění zástavby z území s vysokou mírou rizika vzniku povodňových škod**

TÝKÁ SE TO 103 OBCÍ

ORP	OBEC
Bílina	Bílina
Děčín	Benešov nad Ploučnicí, Česká Kamenice, Děčín, Dobkovice, Hřensko, Jílové, Ludvíkovice, Malá Veleň, Malšovice, Těchlovice
Chomutov	Chomutov, Jirkov, Křimov, Místo, Nezabylice, Údlice
Kadaň	Kadaň, Klášterec nad Ohří, Kovářská, Kryštofovy Hamry, Mašťov, Měděnec, Perštejn, Radonice, Vilémov
Litoměřice	Bohušovice nad Ohří, Brňany, Brozany nad Ohří, Dolánky nad Ohří, Hoštka, Křešice, Libochovany, Litoměřice, Mlékojedy, Píšťany, Polepy, Račice, Štětí, Terezín, Travčice, Velké Žernoseky, Žalhostice
Litvínov	Horní Jiřetín, Litvínov, Louka u Litvínova, Meziboří
Louny	Černčice, Dobroměřice, Koštice, Lenešice, Louny, Postoloprty, Vršovice
Lovosice	Keblice, Křesín, Lhotka nad Labem, Libochovice, Lovosice, Lukavec, Malé Žernoseky, Prackovice nad Labem, Radovesice
Most	Most, Obrnice
Podbořany	Kryry, Lubenec, Podbořany, Vroutek
Roudnice nad Labem	Brzánky, Budyně nad Ohří, Černěves, Dobříň, Doksany, Hrobce, Chodouny, Kyškovice, Libotenice, Nové Dvory, Roudnice nad Labem, Vědomice, Záluží, Žabovřesky nad Ohří, Židovice
Rumburk	Lipová, Rumburk, Staré Křečany, Velký Šenov, Vilémov
Teplice	Bystřany, Rtně nad Bílinou, Teplice
Ústí nad Labem	Dolní Zálezly, Malé Březno, Povrly, Řehlovice, Trmice, Ústí nad Labem, Velké Březno
Varnsdorf	Varnsdorf
Žatec	Bitozeves, Lišany, Zálužice

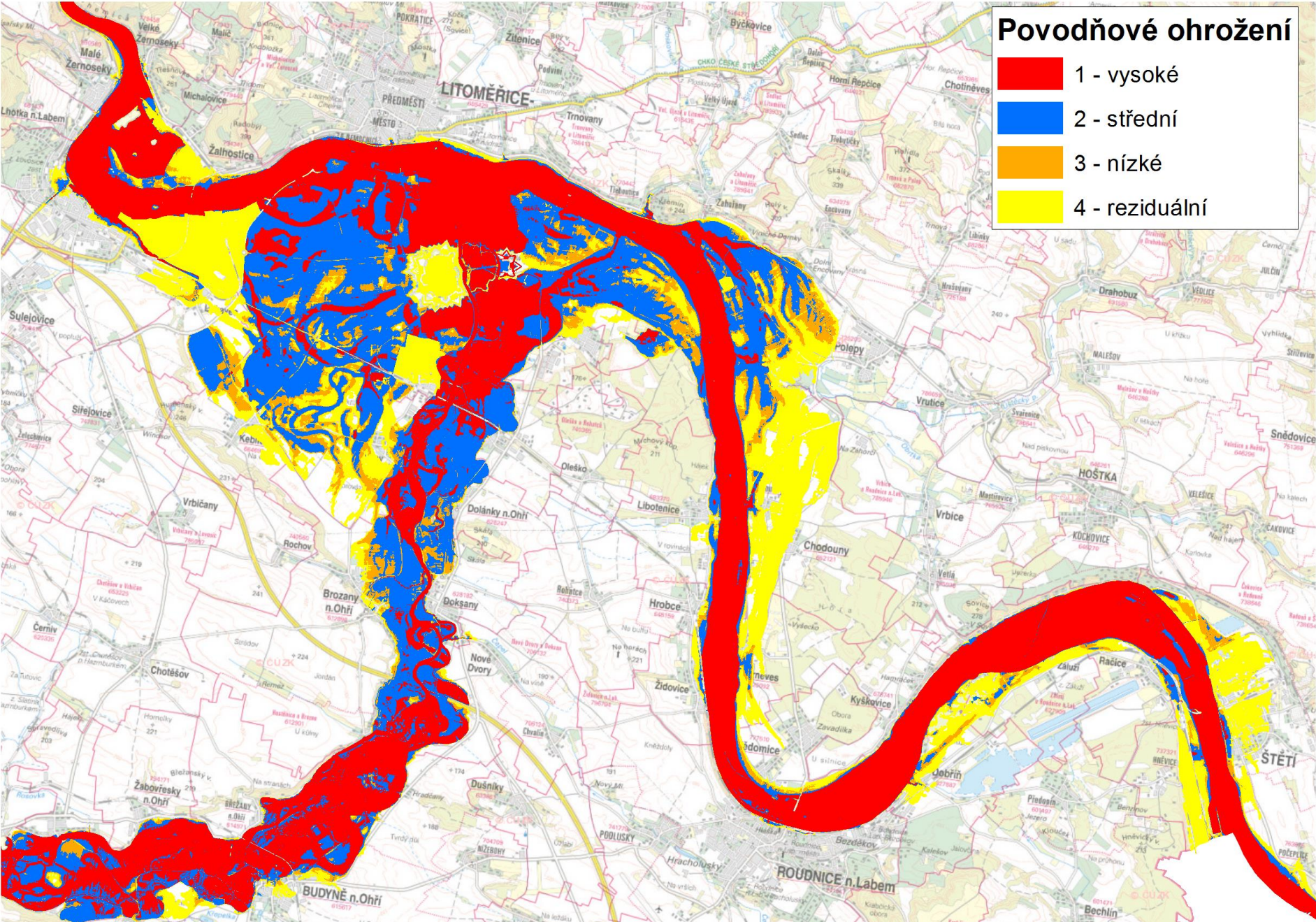
Povodňové ohrožení

-  1 - vysoké
-  2 - střední
-  3 - nízké
-  4 - reziduální

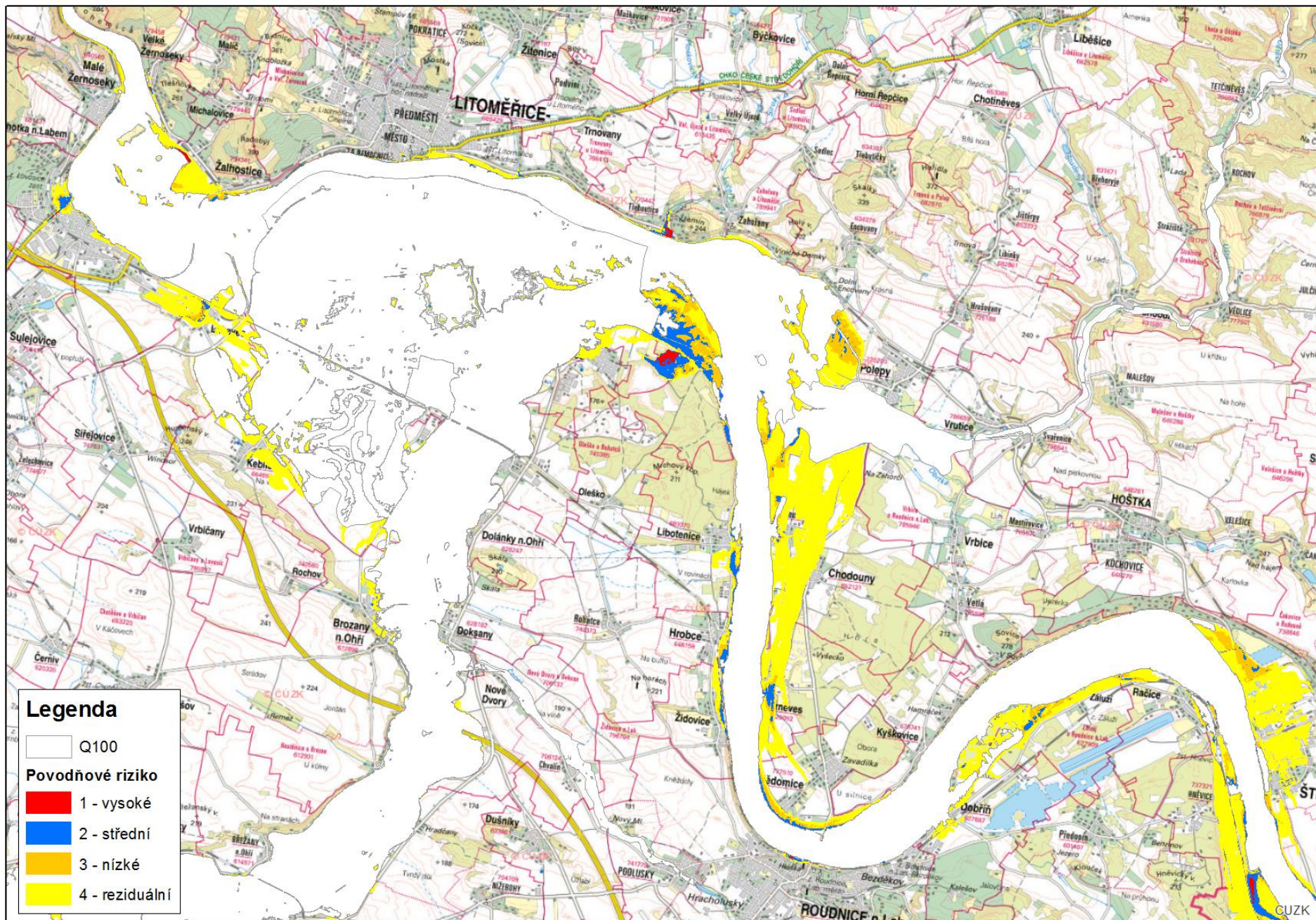


Povodňové ohrožení

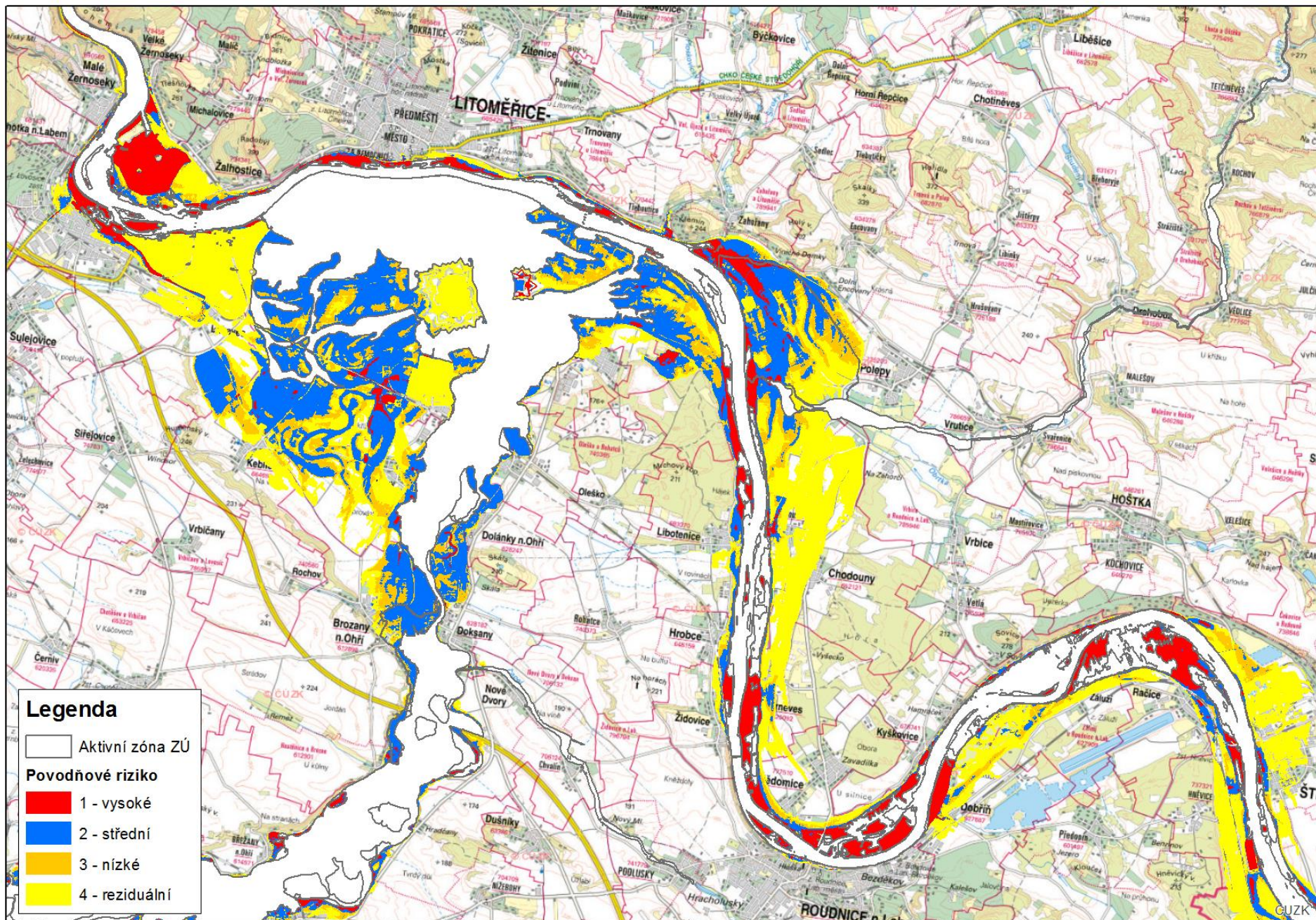
- 1 - vysoké
- 2 - střední
- 3 - nízké
- 4 - reziduální



POVODŇOVÉ OHROŽENÍ ≠ Q100



POVODŇOVÉ OHROŽENÍ ≠ AZZÚ



A stylized, colorful map of the Czech Republic, where different regions are highlighted in red, blue, and yellow. The map is centered on a white background. The text "Děkuji za pozornost" is overlaid on the map in a large, bold, black font.

Děkuji za pozornost