



Datum: 28. 6. 2017
JID: 39030/2017/KUUK
Číslo jednací: 107/ZD/2017

PLÁN POKRYTÍ ÚZEMÍ ÚSTECKÉHO KRAJE VÝJEZDOVÝMI ZÁKLADNAMI ZDRAVOTNICKÉ ZÁCHRANNÉ SLUŽBY *Aktualizace 2017*

Zpracoval: Ústecký kraj – Krajský úřad, odbor zdravotnictví

Podklady poskytl: Zdravotnická záchranná služba Ústeckého kraje, příspěvková organizace

Schválil: Rada Ústeckého kraje dne 28. 6. 2017 usnesením č. 025/18R/2017

Podepsal: Oldřich Bubeníček, hejtman Ústeckého kraje

o.z.



OBSAH

Úvod.....	3
Dokumentace Plánu pokrytí.....	4
Stanovení rizikových parametrů.....	4
Dostupnost místa poskytnutí přednemocniční neodkladné péče.....	5
Struktura výjezdových základen	5
Vyhodnocení stávající situace a předchozích opatření	6
Opatření k zajištění dostupnosti.....	6
Aktualizace Plánu pokrytí	6
Seznam příloh	7
Přílohová část.....	8
1. Způsob stanovení stupně rizika katastrálního území obce a stanovené stupně rizik území jednotlivých obcí na území Ústeckého kraje	9
2. Metodika stanovení dostupnosti a výsledky výpočtů dostupnosti	22
3. Mapové vyjádření dostupnosti ve stavu k březnu 2017	33
4. Rozmístění výjezdových základen a struktura výjezdových skupin ve stavu k březnu 2017.....	35

ÚVOD

V souladu se zákonem č. 374/2011 Sb., o zdravotnické záchranné službě (dále jen „Zákon“), je zdravotnická záchranná služba zdravotní službou, v jejímž rámci je na základě tísňové výzvy, poskytována zejména přednemocniční neodkladná péče osobám se závažným postižením zdraví nebo v přímém ohrožení života.

Dostupnost zdravotnické záchranné služby je dána zejména plánem pokrytí území kraje výjezdovými základnami zdravotnické záchranné služby (dále jen „výjezdová základna“). Plán pokrytí území kraje výjezdovými základnami stanoví počet a rozmístění výjezdových základen v závislosti na demografických, topografických a rizikových parametrech území jednotlivých obcí tak, aby místo události na území jednotlivých obcí bylo dosažitelné z nejbližší výjezdové základny v dojezdové době do 20 minut. Dojezdová doba se počítá od okamžiku převzetí pokynu k výjezdu výjezdovou skupinou od operátora zdravotnického operačního střediska nebo pomocného operačního střediska. Dojezdová doba musí být dodržena s výjimkou případů nenadálých nepříznivých dopravních nebo povětrnostních podmínek nebo jiných případů hodných zvláštního zřetele.

Plán pokrytí území Ústeckého kraje výjezdovými základnami vydává Ústecký kraj, plán musí být aktualizován nejméně jednou za 2 roky. Před vydáním plánu pokrytí území kraje výjezdovými základnami a před jeho aktualizací kraj projedná návrh plánu a návrh jeho aktualizace s bezpečnostní radou kraje a vyžádá si k návrhu stanovisko Ministerstva zdravotnictví (dále jen MZČR). Podklady pro plán pokrytí území Ústeckého kraje výjezdovými základnami a pro jeho aktualizaci zpracovává Zdravotnická záchranná služba Ústeckého kraje, příspěvková organizace (dále jen „ZZS ÚK“).

Účelem vydání Plánu pokrytí území Ústeckého kraje výjezdovými základnami zdravotnické záchranné služby (dále jen „Plán pokrytí“) je stanovení podmínek k zabezpečení pokrytí území Ústeckého kraje prostředky ZZS ÚK při optimálním rozmístění výjezdových základen.

Pokrytím území Ústeckého kraje výjezdovými základnami se rozumí rozmístění výjezdových základen na území kraje v závislosti na demografických, topografických a rizikových parametrech území jednotlivých obcí tak, aby byla zajištěna dostupnost zdravotnické záchranné služby na území Ústeckého kraje.

Výjezdem se rozumí nasazení sil a prostředků zdravotnické záchranné služby k provedení účinného zásahu.

Plán pokrytí byl schválen Radou Ústeckého kraje dne 13. 3. 2013 usnesením č. 14/10R/2013.

Aktualizace Plánu pokrytí v roce 2015 byla schválena Radou Ústeckého kraje dne 1. 4. 2015 usnesením č. 18/79R/2015.

Dne 8. 6. 2016 schválila Rada Ústeckého kraje usnesením č. 21/113R/2016 aktualizaci řešící úpravu přílohy č. 4 Plánu pokrytí - Rozmístění výjezdových základen a struktura výjezdových skupin ve stavu k 1. 4. 2016.

Návrh Plánu pokrytí – aktualizace 2017 byl dne 23. 3. 2017 zaslán MZČR, které dne 27. 3. 2017 vydalo pod č.j.: MZDR 14730/2017-2/OZS stanovisko dle zákona.

Návrh Plánu pokrytí – aktualizace 2017 byl dne 16. 6. 2017 projednán Bezpečnostní radou Ústeckého kraje, která doporučila jeho vydání usnesením č. 09/2BR/2017.

DOKUMENTACE PLÁNU POKRYTÍ

K vydání Plánu pokrytí zpracovala ZZS ÚK ve spolupráci s Ústeckým krajem podkladovou dokumentaci, která mj. obsahuje:

- a) stanovení rizikových parametrů území jednotlivých obcí Ústeckého kraje podle demografických údajů, a dalších rizikových parametrů,
- b) stanovení dostupnosti místa poskytnutí přednemocniční neodkladné péče dle výpočtů na základě modelu průjezdnosti stávající sítě pozemních komunikací se zohledněním topologických parametrů jednotlivých katastrálních území obcí,
- c) seznam výjezdových základen, minimálního počtu výjezdových skupin a jejich dislokaci pro území Ústeckého kraje.

STANOVENÍ RIZIKOVÝCH PARAMETRŮ

V rámci určení jednotlivých rizikových parametrů území jednotlivých obcí jsou stanoveny parametry a jejich koeficienty pro určení zohlednění stupně rizika výjezdu ZZS ÚK, jedná se o následující parametry:

- Parametr hustoty obydlenosti území obce – vyjádřený počtem obyvatel obce a z něho odvozený Koeficient zohledňující demografické parametry území.

- Parametr určující rizika koncentrace obyvatel na malém území v rámci obce – zejména při sportovních, kulturních a jiných událostech (obchodní centra apod.), dále umístění zdravotnických zařízení nebo zařízení sociální péče s koncentrací osob se zdravotními riziky, umístění podniků s rizikovou výrobou a zónou havarijního plánu dle zvl. předpisu a se zohledněním zvláště zatížených dopravních cest. Koeficient je přiřazen v případě, kdy se takovýto rizikový parametr nachází na území obce.
- Parametr zohledňující zdravotní rizika, a to na základě vyhodnocení počtu zásahů ZZS ÚK na území jednotlivé obce.

Způsob stanovení stupně rizika katastrálního území obce a stanovené stupně rizik území jednotlivých obcí na území Ústeckého kraje tvoří přílohu č.1 Plánu pokrytí.

DOSTUPNOST MÍSTA POSKYTNUTÍ PŘEDNEMOCNIČNÍ NEODKLADNÉ PÉČE

Dostupnost místa poskytnutí přednemocniční neodkladné péče prostředky zdravotnické záchranné služby byla stanovena dle výpočtů průjezdnosti stávající sítě pozemních komunikací se zohledněním topologických parametrů jednotlivých katastrálních území obcí a to ze všech výjezdových základen. Metodika stanovení dostupnosti a výsledky výpočtů v tabulkovém vyjádření tvoří přílohu č. 2 Plánu pokrytí. Dostupnost místa poskytnutí přednemocniční neodkladné péče prostředky zdravotnické záchranné služby v mapovém vyjádření ve stavu k březnu 2017 je znázorněna v příloze č. 3 Plánu pokrytí.

STRUKTURA VÝJEZDOVÝCH ZÁKLADEN

Výjezdovou základnou je pracoviště, odkud je na pokyn operátora zdravotnického operačního střediska vysílána výjezdová skupina. Dle složení a povahy činnosti se výjezdové skupiny člení na výjezdové skupiny rychlé lékařské pomoci (dále je „RLP“), jejichž členem je lékař, a výjezdové skupiny rychlé zdravotnické pomoci (dále jen „RZP“), jejichž členy jsou zdravotničtí pracovníci nelékařského zdravotnického povolání. Podle typu dopravních prostředků, které využívají ke své činnosti, se výjezdové skupiny člení na pozemní, letecké a vodní.

Aktuální rozmístění výjezdových základen a struktura výjezdových skupin tvoří přílohu č. 4 Plánu pokrytí.

VYHODNOCENÍ STÁVAJÍCÍ SITUACE A PŘEDCHOZÍCH OPATŘENÍ

V rámci Aktualizace Plánu pokrytí z roku 2015 se nerealizovalo žádné specifické opatření pro zajištění dostupnosti zdravotnické záchranné služby dle Zákona.

Dne 25. 11. 2015 bylo uzavřeno mezinárodní Ujednání o přeshraniční spolupráci zdravotnických záchranných služeb mezi Svobodným státem Sasko a Ústeckým, Libereckým a Karlovarským krajem. Toto Ujednání je plněním Rámcové dohody mezi Českou republikou a Spolkovou republikou Německo o přeshraniční spolupráci zdravotnických záchranných služeb, která byla podepsána v Plzni dne 4. dubna 2013.

ZZS ÚK nyní disponuje 21 výjezdovými základnami, kde jsou k dispozici pozemní výjezdové skupiny RLP či RZP, a dosud 1 výjezdovou základnou, kde je k dispozici letecká výjezdová skupina RLP.

OPATŘENÍ K ZAJIŠTĚNÍ DOSTUPNOSTI

Pro řešení limitu dosažitelnosti stanovený dojezdovou dobou do 20 minut nejsou plánována další zvláštní opatření.

Nejméně pro druhé čtvrtletí roku 2017 lze očekávat v souvislosti s postupem realizace veřejné zakázky „Provozování vrtulníků pro leteckou záchrannou službu - Ústí nad Labem“ omezení provozu výjezdové skupiny letecké záchranné služby na výjezdové základně v Ústí nad Labem. Pokrytí území kraje leteckou záchrannou službou bude po nezbytnou dobu zajištěno z okolních výjezdových základen LZS.

AKTUALIZACE PLÁNU POKRYTÍ

Za zpracování podkladů pro Plán pokrytí odpovídá ZZS ÚK. Aktualizace podkladů a vyhodnocení realizovaných opatření se provádí dle potřeby, nejméně však jednou za dva roky. Návrh aktualizace Plánu pokrytí předloží ZZS ÚK Ústeckému kraji bezodkladně v případě, kdy dojde ke změně kritérií rozhodných pro stanovení rizikových parametrů území obce, pakliže to bude mít vliv na potřebu revize počtu a struktury výjezdových skupin na jednotlivých výjezdových základnách.

V rámci aktualizace Plánu pokrytí byl vyhodnocen vliv změn, v umístění výjezdových základen ZZS, na zajištění dostupnosti zdravotnické záchranné služby dle Zákona:

1. Změna umístění výjezdové základny ZZS ÚK Děčín v únoru 2015, do nové budovy v ul. Ovocná 827/8, Děčín V – Rozbělesy, s posádkami 1x RLP a 2x RZP (celodenní provoz). Změnou umístění této výjezdové základny o 1,2 km, nedošlo ke změně limitu dosažitelnosti stanoveného dojezdovou dobou do 20 minut v oblastech okresů Děčín a Ústí nad Labem.
2. Změna umístění výjezdové základny ZZS ÚK Roudnice nad Labem v červnu 2016, do nové budovy v ul. Žižkova 2464, Roudnice nad Labem, s posádkami 1x RLP a 1x RZP (celodenní provoz). Změnou umístění této výjezdové základny o 1,4 km, nedošlo ke změně limitu dosažitelnosti stanoveného dojezdovou dobou do 20 minut v oblastech okresu Litoměřice.

V letech 2015 a 2016 došlo také k průběžné optimalizaci počtu a struktury výjezdových skupin a rozmístění sanitních vozidel ZZS na jednotlivých výjezdových základnách.

SEZNAM PŘÍLOH

1. Způsob stanovení stupně rizika katastrálního území obce a stanovené stupně rizik území jednotlivých obcí na území Ústeckého kraje
2. Metodika stanovení dostupnosti a výsledky výpočtů dostupnosti
3. Mapové vyjádření dostupnosti ve stavu k březnu 2017
4. Rozmístění výjezdových základen a struktura výjezdových skupin ve stavu k březnu 2017

PŘÍLOHOVÁ ČÁST

PŘÍLOHA

1. ZPŮSOB STANOVENÍ STUPNĚ RIZIKA KATASTRÁLNÍHO ÚZEMÍ OBCE A STANOVENÉ STUPNĚ RIZIK ÚZEMÍ JEDNOTLIVÝCH OBCÍ NA ÚZEMÍ ÚSTECKÉHO KRAJE



Stanovení stupňů rizika katastrálního území obce

V rámci určení jednotlivých rizikových parametrů území jednotlivých obcí jsou stanoveny parametry a jejich koeficienty pro určení zohlednění stupně rizika výjezdu ZZS, jedná se o následující parametry:

- Parametr hustoty obydlenosti území obce – vyjádřeného počtem obyvatel obce a z něho odvozený Koeficient zohledňující demografické parametry území.
- Parametr určující rizika koncentrace obyvatel na malém území v rámci obce – zejména při sportovních, kulturních a jiných událostech (obchodní centra apod.), dále umístění zdravotnických zařízení nebo zařízení sociální péče s koncentrací osob se zdravotními riziky, umístění podniků s rizikovou výrobou a zónou havarijního plánu dle zvl. předpisu a se zohlednění zvláště zatížených dopravních cest. – Koeficient je přiřazen v případě kdy se takovýto rizikový parametr nachází na území obce
- Parametr zohledňující zdravotní rizika a to na základě vyhodnocení počtu zásahů ZZS na území jednotlivé obce

Hodnocení těchto parametrů na základě jednotlivých koeficientů je následující:

Tabulka hodnocení jednotlivých parametrů

Koeficient zohledňující demografické parametry území		
Počet obyvatel obce:	koeficient	
nad 50tis.	20	
10.000 až 50.000	15	
1.000 až 10.000	12	
200 až 1.000	10	
do 200	5	
Koeficient - zohledňující rizikové zvláštnosti území		
Popis rizikové oblasti území:	Koeficient	
- obch., zábav. centra, sportoviště nad 1000 os.	1	
- ÚSP,LDN,DD,DSS ubyt. zař. nad 200 os.	1	
- katastr obce je v zóně havarij. plánu dle zvl. předpisu	1	
- zvl. zatížené dopravní cesta - více než 2000 os.	1	
Koeficient zohledňující zdravotní rizika - počtu zásahů ZZS /1 rok z dat roku 2014		
Počet zásahů ZZS za rok v obci:	koeficient	
od 100	0	
101-200	1	
nad 200	2	

Zhodnocení Stupně rizika území		
Celkový koeficient:	Stupeň	
1-10	III	
11-20	II	
21 a více	I	

Tabulka Stanovení stupňů rizika území jednotlivých obcí

Viz EXCEL

Připravil – Ing. Martin Repko, ZZS ÚK,p.o.

Plán plošného pokrytí ZZS Ústeckého kraje

Tabulka: informace o obci (rizika)

Okres	Obec	počet obyvatel k 1.1.2016	Koeficient počet obyvatel	Koeficient obch., kult., sport. centra nad 1000 os.	Koeficient USP, LDN, DD, DSS ubyt. zař. nad 200 os.	Koeficient zóna havarij. plánu dle zvl. Předpisu	Koeficient zvl. zatížené dopravní cesty - více než 2000 os.	Koeficient počet zásahů	Koeficient rizikových parametrů	Stupeň rizika	Oblastní síředisko	Výjezdová základna	Poznámka
Děčín	Arnolčice	402	10					0	10	III	Děčín	Děčín	
Děčín	Benešov nad Ploučnicí	3 782	12			1	1	2	16	II	Děčín	Děčín	
Děčín	Bynovec	307	10					0	10	III	Děčín	Děčín	
Děčín	Česká Kamenice	5 347	12		1		1	2	16	II	Děčín	Česká Kamenice	
Děčín	Děčín	49 739	15	1	1	1	1	2	21	I	Děčín	Děčín	
Děčín	Dobkovice	659	10				1	0	11	II	Děčín	Děčín	
Děčín	Dobrá	447	10					0	10	III	Děčín	Děčín	
Děčín	Dolní Habartice	569	10					0	10	III	Děčín	Děčín	
Děčín	Dolní Podluží	1 196	12				1	0	13	II	Děčín	Rumburk	
Děčín	Dolní Poustevna	1 811	12					1	13	II	Děčín	Rumburk, Velký Šenov	
Děčín	Doube	102	5					0	5	III	Děčín	Rumburk	
Děčín	Františkov nad Ploučnicí	392	10			1	1	0	12	II	Děčín	Děčín	
Děčín	Heřmanov	502	10					0	10	III	Děčín	Děčín	
Děčín	Horní Habartice	393	10					0	10	III	Děčín	Děčín	
Děčín	Horní Podluží	786	10				1	0	11	II	Děčín	Rumburk	
Děčín	Hřensko	273	10		1		1	0	13	II	Děčín	Děčín	
Děčín	Huntřov	815	10				1	0	11	II	Děčín	Děčín	
Děčín	Chřibská	1 369	12				1	2	15	II	Děčín	Česká Kamenice	
Děčín	Janov	345	10					0	10	III	Děčín	Děčín	
Děčín	Janská	187	5					0	5	III	Děčín	Česká Kamenice	
Děčín	Jeřichovice	392	10		1			0	11	II	Děčín	Česká Kamenice	
Děčín	Jílové	5 166	12				1	2	15	II	Děčín	Děčín	
Děčín	Jiřetín pod Jedlovou	638	10				1	1	12	II	Děčín	Rumburk	
Děčín	Jiřikov	3 777	12		1		1	2	16	II	Děčín	Rumburk	
Děčín	Kámen	224	10					0	10	III	Děčín	Děčín	
Děčín	Krásná Lípa	3 473	12		1		1	2	16	II	Děčín	Rumburk	
Děčín	Kunratice	257	10					0	10	III	Děčín	Česká Kamenice	
Děčín	Kytlice	498	10					0	10	III	Děčín	Česká Kamenice	
Děčín	Labská Stráň	225	10					0	10	III	Děčín	Děčín	
Děčín	Lipová	592	10					0	10	III	Děčín	Rumburk, Velký Šenov	
Děčín	Lobendava	301	10					0	10	III	Děčín	Rumburk, Velký Šenov	

Okres	Obec	počet obyvatel k 1.1.2016	Koeficient počet obyvatel	Koeficient obch., kult., sport. centra nad 1000 os.	Koeficient ÚSP, LDN, DD, DSS ubyt. zař. nad 200 os.	Koeficient zóna havarij. plánu dle zvl. Předpisu	Koeficient zvl. zatížené dopravní cesty - více než 2000 os.	Koeficient počet zásahů	Koeficient rizikových parametrů	Stupeň rizika	Oblastní síředisko	Výjezdová základna	Poznámka
Děčín	Ludvíkovice	940	10				1	0	11	II	Děčín	Děčín	
Děčín	Malá Veleň	466	10					0	10	III	Děčín	Děčín	
Děčín	Malšovice	855	10					0	10	III	Děčín	Děčín	
Děčín	Markvartice	691	10				1	0	11	II	Děčín	Česká Kamenice	
Děčín	Merboltice	192	5					0	5	III	Litoměřice	Ústěk	
Děčín	Mikulášovice	2 159	12					1	13	II	Děčín	Rumburk, Velký Šenov	
Děčín	Rumburk	11 179	15	1	1	1	1	2	21	I	Děčín	Rumburk	
Děčín	Růžová	487	10					0	10	III	Děčín	Děčín	
Děčín	Rybníště	650	10				1	0	11	II	Děčín	Rumburk	
Děčín	Srbská Kamenice	263	10					0	10	III	Děčín	Česká Kamenice	
Děčín	Staré Křečany	1 282	12				1	0	13	II	Děčín	Rumburk	
Děčín	Starý Sachov	202	10					0	10	III	Děčín	Česká Kamenice	
Děčín	Sluknov	5 614	12				1	2	15	II	Děčín	Rumburk, Velký Šenov	
Děčín	Téchlovice	522	10			1	1	0	12	II	Děčín	Děčín	
Děčín	Valkeřice	401	10					0	10	III	Litoměřice	Ústěk	
Děčín	Varnsdorf	15 611	15	1	1	1		2	20	II	Děčín	Rumburk	
Děčín	Velká Bukovina	489	10					0	10	III	Děčín	Česká Kamenice	
Děčín	Velký Šenov	1 951	12				1	1	14	II	Děčín	Rumburk, Velký Šenov	
Děčín	Verneřice	1 130	12					0	12	II	Litoměřice	Ústěk	
Děčín	Veselé	343	10					0	10	III	Děčín	Česká Kamenice	
Děčín	Vilémov	920	10					0	10	III	Děčín	Rumburk, Velký Šenov	
Děčín Celkem		131 975											
Ústí n.L.	Dolní Zálezly	578	10			1	1	0	12	II	Ústí nad L.	Ústí nad Labem	
Ústí n.L.	Habrovany	223	10					0	10	III	Ústí nad L.	Ústí nad Labem	
Ústí n.L.	Homole u Panny	372	10					0	10	III	Litoměřice	Ústěk	
Ústí n.L.	Chabařovice	2 501	12	1	1		1	2	17	II	Ústí nad L.	Ústí nad Labem	
Ústí n.L.	Chlumec	4 423	12	1	1	1	1	2	18	II	Ústí nad L.	Ústí nad Labem	
Ústí n.L.	Chudorov	1 028	12					0	12	II	Ústí nad L.	Ústí nad Labem	
Ústí n.L.	Liboucheč	1 798	12				1	1	16	II	Ústí nad L.	Ústí nad Labem	
Ústí n.L.	Malé Březno	512	10			1	1	0	12	II	Ústí nad L.	Ústí nad Labem	
Ústí n.L.	Malečov	813	10					0	10	III	Ústí nad L.	Ústí nad Labem	
Ústí n.L.	Petrovice	910	10	1			1	0	12	II	Ústí nad L.	Ústí nad Labem	
Ústí n.L.	Povrly	2 241	12	1		1	1	1	16	II	Ústí nad L.	Ústí nad Labem	
Ústí n.L.	Přestanov	403	10				1	0	11	II	Ústí nad L.	Ústí nad Labem	

Okres	Obec	počet obyvatel k 1.1.2016	Koeficient počet obyvatel	Koeficient obch., kult., sport. centra nad 1000 os.	Koeficient USP, LDN, DD, DSS ubyt. zař. nad 200 os.	Koeficient zóna havarij. plánu dle zvl. Předpisu	Koeficient zvl. zatížené dopravní cesty - více než 2000 os.	Koeficient počet zásahů	Koeficient rizikových parametrů	Stupeň rizika	Oblastní síředisko	Výjezdová základna	Poznámka
Ústí n.L.	Ryřice	188	5		1			0	6	III	Ústí nad L	Ústí nad Labem	
Ústí n.L.	Řehlovice	1 399	12		1		1	0	14	II	Ústí nad L	Ústí nad Labem	
Ústí n.L.	Stebno	466	10					0	10	III	Ústí nad L	Ústí nad Labem	
Ústí n.L.	Tařov	152	5					0	5	III	Ústí nad L	Ústí nad Labem	
Ústí n.L.	Telnice	723	10				1	0	11	II	Ústí nad L	Ústí nad Labem	
Ústí n.L.	Tisá	921	10	1	1		1	0	13	II	Ústí nad L	Ústí nad Labem	
Ústí n.L.	Trmice	3 288	12	1	1		1	2	18	II	Ústí nad L	Ústí nad Labem	
Ústí n.L.	Ústí nad Labem	93 248	20	1	1		1	2	26	I	Ústí nad L	Ústí nad Labem	
Ústí n.L.	Velké Březno	2 232	12		1		1	2	17	II	Ústí nad L	Ústí nad Labem	
Ústí n.L.	Velké Chvojno	847	10					0	10	III	Ústí nad L	Ústí nad Labem	
Ústí n.L.	Zubmice	246	10				1	0	11	II	Litoměřice	Úštěk	
Ústí n.L. Celkem		119 519											
Litoměřice	Bechlín	1 243	12					0	12	II	Litoměřice	Roudnice n.L.	
Litoměřice	Bohuřovice nad Ohří	2 514	12			1	1	1	15	II	Litoměřice	Litoměřice	
Litoměřice	Břnany	438	10					0	10	III	Litoměřice	Litoměřice	
Litoměřice	Brozany nad Ohří	1 312	12			1	1	0	14	II	Litoměřice	Roudnice n.L.	
Litoměřice	Brzánky	76	5					0	5	III	Litoměřice	Roudnice n.L.	
Litoměřice	Břiza	447	10					0	10	III	Litoměřice	Roudnice n.L.	
Litoměřice	Budyně nad Ohří	2 159	12			1	1	1	15	II	Litoměřice	Roudnice n.L.	
Litoměřice	Býřkovice	280	10				1	0	11	II	Litoměřice	Litoměřice	
Litoměřice	Čtíněves	324	10					0	10	III	Litoměřice	Roudnice n.L.	
Litoměřice	Černěves	217	10				1	0	11	II	Litoměřice	Roudnice n.L.	
Litoměřice	Černiv	152	5					0	5	III	Litoměřice	Lovosice	
Litoměřice	Černouček	287	10					0	10	III	Litoměřice	Roudnice n.L.	
Litoměřice	Čížkovice	1 416	12			1	1	1	15	II	Litoměřice	Lovosice	
Litoměřice	Děčany	364	10					0	10	III	Litoměřice	Lovosice	
Litoměřice	Dlažkovice	121	5					0	5	III	Litoměřice	Lovosice	
Litoměřice	Dobříř	550	10					0	10	III	Litoměřice	Roudnice n.L.	
Litoměřice	Doksany	381	10			1	1	0	12	II	Litoměřice	Roudnice n.L.	
Litoměřice	Dolánky nad Ohří	280	10					0	10	III	Litoměřice	Roudnice n.l.	
Litoměřice	Drahobuz	270	10					0	10	III	Litoměřice	Úštěk	
Litoměřice	Dušňíky	422	10					0	10	III	Litoměřice	Roudnice n.L.	
Litoměřice	Evaň	279	10					0	10	III	Litoměřice	Lovosice	
Litoměřice	Hlinná	249	10					0	10	III	Litoměřice	Litoměřice	

Okres	Obec	počet obyvatel k 1.1.2016	Koeficient počet obyvatel	Koeficient kult., sport. centra nad 1000 os.	Koeficient ÚSP, LDN, DD, DSS ubyt. zař. nad 200 os.	Koeficient zóna havarij. plánu dle zvl. Předpisu	Koeficient zvl. zatížené dopravní cesty - více než 2000 os.	Koeficient počet zásahů	Koeficient rizikových parametrů	Stupeň rizika	Oblastní síředisko	Výjezdová základna	Poznámka
Litoměřice	Horní Beřkovice	917	10		1			1	12	II	Litoměřice	Roudnice n.L.	
Litoměřice	Horní Řepčice	102	5					0	5	III	Litoměřice	Ústěk	
Litoměřice	Hořka	1 743	12				1	0	13	II	Litoměřice	Roudnice n.L.	
Litoměřice	Hrobce	652	10				1	0	11	II	Litoměřice	Roudnice n.L.	
Litoměřice	Chodouny	642	10				1	0	11	II	Litoměřice	Roudnice n.L.	
Litoměřice	Chodovice	160	5					0	5	III	Litoměřice	Lovosice	
Litoměřice	Chotěšov	483	10				1	0	11	II	Litoměřice	Lovosice	
Litoměřice	Chotiměř	291	10					0	10	III	Litoměřice	Lovosice	
Litoměřice	Chotiněves	205	10					0	10	III	Litoměřice	Ústěk	
Litoměřice	Chudoslavice	165	5					0	5	III	Litoměřice	Litoměřice	
Litoměřice	Jenčice	334	10					0	10	III	Litoměřice	Lovosice	
Litoměřice	Kamýk	153	5					0	5	III	Litoměřice	Litoměřice	
Litoměřice	Keblice	365	10					0	10	III	Litoměřice	Lovosice	
Litoměřice	Klapý	476	10					0	10	III	Litoměřice	Lovosice	
Litoměřice	Klenceč	537	10					0	10	III	Litoměřice	Roudnice n.L.	
Litoměřice	Kostomlaty pod Řípem	450	10					0	10	III	Litoměřice	Roudnice n.L.	
Litoměřice	Krabčice	900	10				1	0	11	II	Litoměřice	Roudnice n.L.	
Litoměřice	Křesín	341	10					0	10	III	Litoměřice	Lovosice	
Litoměřice	Křešice	1 424	12				1	1	14	II	Litoměřice	Litoměřice	
Litoměřice	Kyškovice	283	10					0	10	III	Litoměřice	Roudnice n.L.	
Litoměřice	Levín	129	5					0	5	III	Litoměřice	Ústěk	
Litoměřice	Lhotka nad Labem	419	10					0	10	III	Litoměřice	Lovosice	
Litoměřice	Liběšice	1 530	12				1	0	13	II	Litoměřice	Ústěk	
Litoměřice	Libkovic pod Řípem	563	10				1	0	11	II	Litoměřice	Roudnice n.L.	
Litoměřice	Libochovany	577	10				1	0	11	II	Litoměřice	Litoměřice	
Litoměřice	Libochovice	3 507	12			1	1	2	16	II	Litoměřice	Lovosice	
Litoměřice	Libotenice	435	10					0	10	III	Litoměřice	Roudnice n.L.	
Litoměřice	Litoměřice	24 106	15	1	1	1	1	2	21	I	Litoměřice	Litoměřice	
Litoměřice	Lkáň	188	5					0	5	III	Litoměřice	Lovosice	
Litoměřice	Lovečkovice	545	10				1	0	11	II	Litoměřice	Ústěk	
Litoměřice	Lovosice	8 710	12	1	1	1	1	2	18	II	Litoměřice	Lovosice	
Litoměřice	Lukavec	358	10					0	10	III	Litoměřice	Lovosice	
Litoměřice	Malé Žemoseky	722	10				1	0	11	II	Litoměřice	Lovosice	
Litoměřice	Malič	166	5					0	5	III	Litoměřice	Litoměřice	

Okres	Obec	počet obyvatel k 1.1.2016	Koeficient počet obyvatel	Koeficient obch., kult., sport. centra nad 1000 os.	Koeficient ÚSP, LDN, DD, DSS ubyt. zař. nad 200 os.	Koeficient zóna havarij. plánu dle zvl. Předpisu	Koeficient zvl. zatížené dopravní cesty - více než 2000 os.	Koeficient počet zásahů	Koeficient rizikových parametrů	Stupeň rizika	Oblastní síředisko	Výjezdová základna	Poznámka
Litoměřice	Martiněves	782	10					0	10	III	Litoměřice	Roudnice n.L.	
Litoměřice	Michalovice	150	5					0	5	III	Litoměřice	Litoměřice	
Litoměřice	Miřejovice	205	10					0	10	III	Litoměřice	Litoměřice	
Litoměřice	Mlékojedy	218	10			1		0	11	II	Litoměřice	Litoměřice	
Litoměřice	Mnetěš	575	10					0	10	III	Litoměřice	Roudnice n.L.	
Litoměřice	Mšené-lázně	1 737	12		1		1	0	14	II	Litoměřice	Roudnice n.L.	
Litoměřice	Nové Dvory	406	10					0	10	III	Litoměřice	Roudnice n.L.	
Litoměřice	Oleško	82	5					0	5	III	Litoměřice	Lovosice	
Litoměřice	Píšťany	208	10			1		0	11	II	Litoměřice	Litoměřice	
Litoměřice	Ploskovice	435	10					0	10	III	Litoměřice	Litoměřice	
Litoměřice	Podsedice	655	10				1	0	11	II	Litoměřice	Lovosice	
Litoměřice	Polepy	1 381	12				1	0	13	II	Litoměřice	Litoměřice	
Litoměřice	Prackovice nad Labem	601	10			1	1	0	12	II	Litoměřice	Lovosice	
Litoměřice	Přestavky	282	10					0	10	III	Litoměřice	Roudnice n.L.	
Litoměřice	Račice	334	10			1		0	11	II	Litoměřice	Roudnice n.L.	
Litoměřice	Račíněves	573	10					0	10	III	Litoměřice	Roudnice n.L.	
Litoměřice	Radovesice	473	10					0	10	III	Litoměřice	Lovosice	
Litoměřice	Rochov	113	5					0	5	III	Litoměřice	Litoměřice	
Litoměřice	Roudnice nad Labem	12 995	15	1	1	1	1	2	21	I	Litoměřice	Roudnice n.L.	
Litoměřice	Sedlec	208	10					0	10	III	Litoměřice	Lovosice	
Litoměřice	Sířejovice	284	10					0	10	III	Litoměřice	Lovosice	
Litoměřice	Slatina	278	10					0	10	III	Litoměřice	Lovosice	
Litoměřice	Snědovice	764	10					0	10	III	Litoměřice	Ústěk	
Litoměřice	Stařkovice	46	5					0	5	III	Litoměřice	Litoměřice	
Litoměřice	Straškov-Vodochody	1 070	12				1	0	13	II	Litoměřice	Roudnice n.L.	
Litoměřice	Sulejovice	784	10					0	10	III	Litoměřice	Lovosice	
Litoměřice	Štětí	8 861	12	1	1	1	1	2	18	II	Litoměřice	Roudnice n.L.	
Litoměřice	Terezín	2 916	12			1	1	2	16	II	Litoměřice	Litoměřice	
Litoměřice	Travčice	612	10				1	0	11	II	Litoměřice	Litoměřice	
Litoměřice	Trnovany	384	10				1	0	11	II	Litoměřice	Litoměřice	
Litoměřice	Třeбенice	2 022	12				1	0	13	II	Litoměřice	Lovosice	
Litoměřice	Třebívlice	866	10				1	0	11	II	Litoměřice	Lovosice	
Litoměřice	Třeбушін	543	10					0	10	III	Litoměřice	Ústěk	
Litoměřice	Úpohlavý	243	10					0	10	III	Litoměřice	Lovosice	

Okres	Obec	počet obyvatel k 1.1.2016	Koeficient počet obyvatel	Koeficient obch., kult., sport. centra nad 1000 os.	Koeficient USP, LDN, DD, DSS ubyt. zař. nad 200 os.	Koeficient zóna havarij. plánu dle zvl. Předpisu	Koeficient zvl. zatížené dopravní cesty - více než 2000 os.	Koeficient počet zásahů	Koeficient rizikových parametrů	Stupeň rizika	Oblastní síředisko	Výjezdová základna	Poznámka
Litoměřice	Úštěk	2 868	12	1			1	2	16	II	Litoměřice	Úštěk	
Litoměřice	Vědomice	876	10					0	10	III	Litoměřice	Roudnice n.L.	
Litoměřice	Velemín	1 581	12				1	1	14	II	Litoměřice	Lovosice	
Litoměřice	Velké Žernoseky	490	10					0	10	III	Litoměřice	Litoměřice	
Litoměřice	Vchynice	297	10					0	10	III	Litoměřice	Lovosice	
Litoměřice	Vlastislav	164	5					0	5	III	Litoměřice	Lovosice	
Litoměřice	Vražkov	429	10					0	10	III	Litoměřice	Roudnice n.L.	
Litoměřice	Vrbice	515	10					0	10	III	Litoměřice	Roudnice n.L.	
Litoměřice	Vrbičany	303	10			1		0	10	III	Litoměřice	Lovosice	
Litoměřice	Vrutice	310	10					0	10	III	Litoměřice	Litoměřice	
Litoměřice	Záluží	167	5					0	5	III	Litoměřice	Roudnice n.L.	
Litoměřice	Žabovřesky nad Ohří	257	10					0	10	III	Litoměřice	Roudnice n.L.	
Litoměřice	Žalhostice	539	10					0	10	III	Litoměřice	Litoměřice	
Litoměřice	Židovice	380	10					0	11	II	Litoměřice	Roudnice n.L.	
Litoměřice	Žitnice	1 541	12				1	0	13	II	Litoměřice	Litoměřice	
Litoměřice	Celkem	119 070											
Teplice	Bílina	17 112	15	1	1	1	1	2	21	I	Teplice	Bílina	
Teplice	Bořislav	391	10				1	0	11	II	Teplice	Teplice	
Teplice	Bystřany	1 898	12		1	1	1	2	17	II	Teplice	Teplice	
Teplice	Bžany	872	10					0	10	III	Teplice	Teplice	
Teplice	Dubí	7 979	12	1	1	1	1	2	18	II	Teplice	Teplice	
Teplice	Duchcov	8 335	12	1	1	1	1	2	18	II	Teplice	Teplice	
Teplice	Háj u Duchcova	1 176	12					0	12	II	Teplice	Teplice	
Teplice	Hostomice	1 246	12			1	1	1	15	II	Teplice	Bílina	
Teplice	Hrob	2 042	12				1	1	14	II	Teplice	Teplice	
Teplice	Hrobčice	1 294	12				1	0	13	II	Teplice	Bílina	
Teplice	Jeníkov	865	10					0	10	III	Teplice	Teplice	
Teplice	Kladruby	336	10				1	0	11	II	Teplice	Teplice	
Teplice	Kostomiaty pod Milešovk	865	10		1			0	11	II	Teplice	Bílina	
Teplice	Košťany	3 146	12			1	1	2	15	II	Teplice	Teplice	
Teplice	Krupka	12 955	15	1			1	2	20	II	Teplice	Teplice	
Teplice	Lahošť	612	10					0	10	III	Teplice	Teplice	
Teplice	Ledvice	539	10			1	1	0	12	II	Teplice	Bílina	
Teplice	Lukov	129	5					0	5	III	Teplice	Bílina	

Okres	Obec	počet obyvatel k 1.1.2016	Koeficient počet obyvatel	Koeficient obch., kult., sport. centra nad 1000 os.	Koeficient USP, LDN, DD, DSS ubyt. zař. nad 200 os.	Koeficient zóna havarij. plánu dle zvl. Předpisu	Koeficient zvl. zatížené dopravní cesty - více než 2000 os.	Koeficient počet zásahů	Koeficient rizikových parametrů	Stupeň rizika	Oblastní síředisko	Výjezdová základna	Poznámka
Teplice	Měrunice	317	10					0	10	III	Teplice	Bílina	
Teplice	Mikulov	239	10					0	10	III	Teplice	Teplice	
Teplice	Modlany	1 046	12					0	12	II	Teplice	Teplice	
Teplice	Moldava	174	5					0	5	III	Teplice	Teplice	
Teplice	Novosedlice	2 142	12			1		1	14	II	Teplice	Teplice	
Teplice	Ohnič	761	10					0	10	III	Teplice	Teplice	
Teplice	Osek	4 773	12		1			2	16	II	Teplice	Teplice	
Teplice	Probošřov	2 657	12					1	14	II	Teplice	Teplice	
Teplice	Rtyně nad Bílinou	790	10			1		0	11	II	Teplice	Teplice	
Teplice	Srbice	369	10	1				0	13	II	Teplice	Teplice	
Teplice	Světec	1 015	12					0	12	II	Teplice	Bílina	
Teplice	Teplice	49 959	15	1	1			2	21	I	Teplice	Teplice	
Teplice	Ujezděček	899	10					0	10	III	Teplice	Teplice	
Teplice	Zabrušany	1 127	12			1		0	13	II	Teplice	Teplice	
Teplice	Žalany	506	10					0	11	II	Teplice	Teplice	
Teplice	Žim	168	5					0	5	III	Teplice	Teplice	
Teplice Celkem		128 796											
Louny	Bitozeves	431	10					0	10	III	Louny	Žatec	
Louny	Blatno	516	10					0	10	III	Louny	Podbořany	
Louny	Blažim	268	10					0	10	III	Louny	Žatec	
Louny	Bišany	970	10					0	11	II	Louny	Podbořany	
Louny	Bišany u Loun	293	10					0	10	III	Louny	Louny	
Louny	Brodec	85	5					0	5	III	Louny	Louny	
Louny	Břvany	316	10					0	10	III	Louny	Louny	
Louny	Cířoliby	1 092	12				1	0	13	II	Louny	Louny	
Louny	Čeradice	296	10					0	10	III	Louny	Žatec	
Louny	Černčice	1 312	12					0	12	II	Louny	Louny	
Louny	Dešřnice	201	5					0	5	III	Louny	Žatec	
Louny	Dobroměřice	1 425	12					0	12	II	Louny	Louny	
Louny	Domoušice	660	10					0	10	III	Louny	Louny	
Louny	Holedeč	575	10					0	10	III	Louny	Žatec	
Louny	Hříškov	395	10					0	10	III	Louny	Louny	
Louny	Hřivčice	616	10					0	10	III	Louny	Louny	
Louny	Chlumčany	547	10					0	10	III	Louny	Louny	

Okres	Obec	počet obyvatel k 1.1.2016	Koeficient počet obyvatel	Koeficient obch., kult., sport. centra nad 1000 os.	Koeficient USP, LDN, DD, DSS ubyt. zař. nad 200 os.	Koeficient zóna havarij. plánu dle zvl. Předpisu	Koeficient zvl. zatížené cesty - více než 2000 os.	Koeficient počet zásahů	Koeficient rizikových parametrů	Stupeň rizika	Oblastní síředisko	Výjezdová základna	Poznámka
Louny	Chořov	552	10					0	10	III	Louny	Louny	
Louny	Chraberce	127	5					0	5	III	Louny	Louny	
Louny	Jimřin	876	10				1	0	11	II	Louny	Louny	
Louny	Košřice	586	10					0	10	III	Louny	Louny	
Louny	Kozly	134	5				1	0	6	III	Louny	Louny	
Louny	Krásný Dvřr	693	10					0	10	III	Louny	Podbořany	
Louny	Křry	2 360	12			1		2	15	II	Louny	Podbořany	
Louny	Lenešice	1 488	12					1	13	II	Louny	Louny	
Louny	Libčeves	945	10				1	0	11	II	Louny	Louny	
Louny	Liběšice	746	10					0	10	III	Louny	Žatec	
Louny	Libočany	525	10					0	10	III	Louny	Žatec	
Louny	Libořice	348	10					0	10	III	Louny	Žatec	
Louny	Lipno	507	10					0	10	III	Louny	Žatec	
Louny	Lišany	154	5					0	5	III	Louny	Žatec	
Louny	Líšřany	438	10					0	10	III	Louny	Louny	
Louny	Louny	18 407	15	1	1	1	1	2	21	I	Louny	Louny	
Louny	Lubeneč	1 424	12				1	1	14	II	Louny	Podbořany	
Louny	Měcholupy	994	10				1	0	11	II	Louny	Žatec	
Louny	Nepomyšř	389	10					0	10	III	Louny	Podbořany	
Louny	Nová Ves	120	5					0	5	III	Louny	Louny	
Louny	Nové Sedlo	542	10					0	10	III	Louny	Žatec	
Louny	Obora	424	10					0	10	III	Louny	Louny	
Louny	Ořihov	378	10				1	0	11	II	Louny	Podbořany	
Louny	Opočno	126	5					0	5	III	Louny	Louny	
Louny	Panenský Týnec	441	10					0	10	III	Louny	Louny	
Louny	Peruě	2 251	12					1	13	II	Louny	Louny	
Louny	Petrohrad	643	10					0	12	II	Louny	Podbořany	
Louny	Pněřluky	353	10					0	10	III	Louny	Louny	
Louny	Počedřlice	287	10					0	10	III	Louny	Louny	
Louny	Podbořanský Rohozeč	127	5					0	5	III	Louny	Podbořany	
Louny	Podbořany	6 386	12	1	1	1	1	2	18	II	Louny	Podbořany	
Louny	Postoloprty	4 784	12			1	1	2	16	II	Louny	Louny	
Louny	Raná	253	10					0	11	II	Louny	Louny	
Louny	Ročov	584	10					0	10	III	Louny	Louny	

Okres	Obec	počet obyvatel k 1.1.2016	Koeficient počet obyvatel	Koeficient obch., kult., sport. centra nad 1000 os.	Koeficient USP, LDN, DD, DSS ubyt. zař. nad 200 os.	Koeficient zóna havarij. plánu dle zvl. Předpisu	Koeficient zvl. zatížené dopravní cesty - více než 2000 os.	Koeficient počet zásahů	Koeficient rizikových parametrů	Stupeň rizika	Oblastní síředisko	Výjezdová základna	Poznámka
Louny	Slavětín	526	10					0	10	III	Louny	Louny	
Louny	Smolnice	424	10					0	10	III	Louny	Louny	
Louny	Staňkovice	910	10					0	10	III	Louny	Žatec	
Louny	Toužetín	286	10					0	10	III	Louny	Louny	
Louny	Tuchořice	674	10					0	10	III	Louny	Žatec	
Louny	Úherce	80	5					0	5	III	Louny	Louny	
Louny	Velemyšleves	335	10				1	0	11	II	Louny	Žatec	
Louny	Veltěže	413	10					0	10	III	Louny	Louny	
Louny	Vinařice	244	10					0	10	III	Louny	Louny	
Louny	Vrbno nad Lesy	183	5					0	5	III	Louny	Louny	
Louny	Vroutek	1 815	12				1	2	15	II	Louny	Podbořany	
Louny	Vršovice	246	10					0	10	III	Louny	Louny	
Louny	Vyškov	492	10					0	10	III	Louny	Žatec	
Louny	Zálužice	84	5				1	0	6	III	Louny	Žatec	
Louny	Zbrašín	337	10					0	10	III	Louny	Louny	
Louny	Žatec	19 271	15	1	1	1	1	2	21	I	Louny	Žatec	
Louny	Želkovice	88	5					0	5	III	Louny	Louny	
Louny	Žerotín	201	10					0	10	III	Louny	Louny	
Louny	Žiželice	400	10				1	0	11	II	Louny	Žatec	
Louny Celkem		86 378											
Most	Bečov	1 475	12				1	0	13	II	Most	Most	
Most	Bělušice	216	10		1			0	11	II	Most	Most	
Most	Braňany	1 303	12			1		0	13	II	Most	Most	
Most	Brandov	240	10					0	10	III	Most	Klíný	
Most	Český Jiřetín	80	5					0	5	III	Most	Klíný	
Most	Havraň	703	10			1		0	12	II	Most	Most	
Most	Hora Svaté Kateřiny	453	10					0	10	III	Most	Klíný	
Most	Horní Jiřetín	2 284	12				1	2	15	II	Most	Litvínov	
Most	Klíný	119	5					0	5	III	Most	Klíný	
Most	Korozluky	205	10					0	10	III	Most	Most	
Most	Lišnice	210	10				1	0	11	II	Most	Most	
Most	Litvínov	24 485	15	1	1	1	1	2	21	I	Most	Litvínov	
Most	Lom	3 700	12				1	2	15	II	Most	Litvínov	
Most	Louka u Litvínova	711	10					0	10	III	Most	Litvínov	

Okres	Obec	počet obyvatel k 1.1.2016	Koeficient počet obyvatel	Koeficient obch., kult., sport. centra nad 1000 os.	Koeficient USP, LDN, DD, DSS ubyt. zař. nad 200 os.	Koeficient zóna havarij. plánu dle zvl. Předpisu	Koeficient zvl. zatížené dopravní cesty - více než 2000 os.	Koeficient počet zásahů	Koeficient rizikových parametrů	Stupeň rizika	Oblastní síředisko	Výjezdová základna	Poznámka
Most	Lužice	618	10					0	10	III	Most	Most	
Most	Malé Březno	227	10					0	10	III	Most	Most	
Most	Mariánské Radčice	481	10					0	10	III	Most	Litvínov	
Most	Meziboř	4 705	12	1		1	1	2	17	II	Most	Litvínov	
Most	Most	67 002	20	1	1		1	2	26	I	Most	Most	
Most	Nová Ves v Horách	466	10					0	10	III	Most	Litvínov	
Most	Obrnice	2 183	12			1	1	2	16	II	Most	Most	
Most	Patokryje	446	10					0	10	III	Most	Most	
Most	Polerady	240	10					0	10	III	Most	Most	
Most	Skršín	235	10				1	0	11	II	Most	Most	
Most	Volevčice	103	5					0	5	III	Most	Most	
Most	Želenice	481	10				1	0	11	II	Most	Most	
Most Celkem		114 419											
Chomutov	Bilence	236	10					0	10	III	Chomutov	Chomutov	
Chomutov	Blatno	531	10					0	10	III	Chomutov	Chomutov	
Chomutov	Boleboř	249	10					0	10	III	Chomutov	Jirkov	
Chomutov	Březno	1 311	12				1	0	13	II	Chomutov	Chomutov	
Chomutov	Černovice	554	10				1	0	11	II	Chomutov	Chomutov	
Chomutov	Domašín	169	5					0	5	III	Chomutov	Kadaň	
Chomutov	Droužkovice	806	10				1	0	11	II	Chomutov	Chomutov	
Chomutov	Hora Svatého Šebestiána	276	10				1	0	11	II	Chomutov	Chomutov	
Chomutov	Hrušovany	554	10					0	10	III	Chomutov	Chomutov	
Chomutov	Chbany	610	10					0	10	III	Chomutov	Kadaň	
Chomutov	Chomutov	48 710	15	1	1	1	1	2	21	I	Chomutov	Chomutov	
Chomutov	Jirkov	19 835	15	1	1	1	1	2	21	I	Chomutov	Jirkov	
Chomutov	Kadaň	17 839	15	1	1	1	1	2	21	I	Chomutov	Kadaň	
Chomutov	Kalek	238	10					0	10	III	Chomutov	Chomutov	
Chomutov	Klářetec nad Ohří	14 730	15	1	1	1	1	2	21	I	Chomutov	Kadaň	
Chomutov	Kovářská	1 062	12		1			1	14	II	Chomutov	Veprty	
Chomutov	Kryštofovy Hamy	120	5					0	5	III	Chomutov	Veprty	
Chomutov	Křimov	418	10				1	0	11	II	Chomutov	Chomutov	
Chomutov	Libědice	246	10					0	10	III	Chomutov	Kadaň	
Chomutov	Loučná pod Klínovcem	114	5	1	1			0	7	III	Chomutov	Veprty	
Chomutov	Málkov	810	10				1	0	11	II	Chomutov	Chomutov	

PŘÍLOHA

2. METODIKA STANOVENÍ DOSTUPNOSTI A VÝSLEDKY VÝPOČTŮ DOSTUPNOSTI



Metodika stanovení dostupnosti a výsledky výpočtů dostupnosti

Dostupnost místa poskytnutí PNP dle výpočtů na základě průjezdnosti stávající sítě pozemních komunikací se zohledněním topologických parametrů jednotlivých katastrálních území obcí.

METODIKA TVORBY SÍŤOVÉHO MODELU:

PŘEDPOKLÁDANÝ DOJEZD VOZIDEL ZZS ÚK V ROCE 2016 A SIMULACE DOJEZDOVÝCH ČASŮ VÝJEZDOVÝCH ZÁKLADEN, A TO NA SÍDLA V JEJICH PRIMÁRNÍM ZÁSAHOVÉM ÚZEMÍ URČENÉM "NEJKRATŠÍ MOŽNOU TRASOU".

Analýza dojezdu byla vytvořena v prostředí softwaru ArcINFO 10.0, resp. jeho nadstavbou Network Analyst. Rastr výškových dat byl vytvořen v softwaru GRASS.

Zdrojem dat byla síť komunikací pro Ústecký kraj s bufferem cca 10 kilometrů, a to od společnosti CEDA. Pro ověření korektnosti atributových informací jednotlivých úseků komunikací z hlediska průběhu intravilán/extravilán, byly využity data ZABAGED. Z této databáze byly také využity vrstvy vrstevnic pro tvorbu výškového rastru - modelu řešeného území. Zdrojem vrstvy obcí byl ArcČR 500.

Silniční síť byla na základě mnoha parametrů separována do kategorií, přičemž každé byla po konzultaci s Ing. Repkem (ZZS ÚK) stanovena základní rychlost, za kterou lze daný úsek projet, čímž vznikl základní síťový model území. Porovnáním hodnot základního modelu s reálnými hodnotami z roku 2015 a 2016 byly výpočtové hodnoty vlivu sklonu a zakřivení včetně základní rychlosti korekcí upraveny.

Tabulka základních rychlostí a kategorií komunikací

Dálnice a Rychlostní komunikace	120
Dálnice a Rychlostní komunikace - most	120
Dálnice a Rychlostní komunikace - nájezd	51
Silnice I. třídy - intravilán	45
Silnice I. třídy - extravilán	75
Silnice II. třídy - intravilán	36
Silnice II. třídy - extravilán	63
Silnice III. třídy - intravilán	36
Silnice III. třídy - extravilán	51
Významné místní komunikace - intravilán	36
Významné místní komunikace - extravilán	51
Místní komunikace - intravilán	26
Místní komunikace - extravilán	25
Zpevněné polní a účelové cesty	15
Lesní cesty	5
Výjezdní komunikace z areálu ZZS	25

Údaje o sklonu byly získány z rastru výšek. Vrstevnice byly metodou TOPO TO RASTER převedeny na rastr. Metodou SLOPE byly pak údaje pro jednotlivé úseky zapsány do atributové tabulky.

Údaje o zakřivení byly vypočítány jako rozdíl mezi přímou vzdáleností koncových bodů linie komunikace a jejich skutečnou vzdáleností.

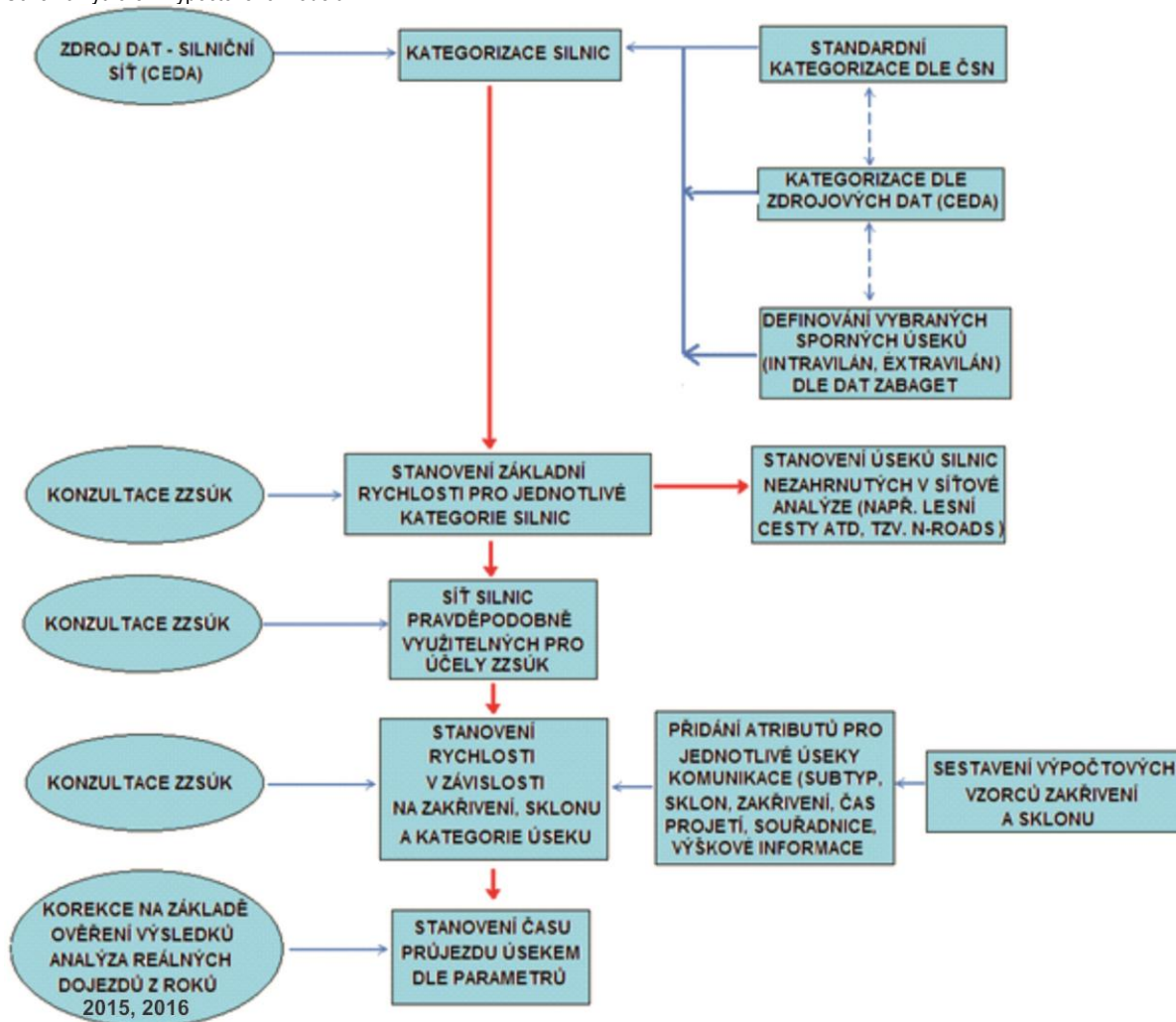
Výsledná hodnota rychlosti - směrodatná rychlost - je tedy výsledkem stanovení základní rychlosti, od které bylo na základě sklonitosti a zakřivení přičtena či odečtena rychlost (v závislosti na směru jízdy - jeden úsek může být jednou využit ve směru "do kopce", podruhé "z kopce" - rychlost bude v tomto případě pokaždé jiná).

Výsledné hodnoty se na základě porovnání náhodně vybraných obcí neliší o více než 1 minutu.

V této příloze jsou v tabulce uvedeny časy dojezdu vozidel ZZSÚK do jednotlivých obcí Ústeckého kraje dle výpočtového modelu.

Mapové podklady zobrazují časy dojezdů vozidel ZZSÚK dle jednotlivých výjezdových základů a souhrnně za celý Ústecký kraj.

Schéma vytvoření výpočtového modelu



Mapa dojezdů z výjezdových základů ZZSÚK na území Ústeckého kraje

V této mapě jsou území, které nejsou vyjmenovány v textové části a které jsou v katastru jednotlivých obcí graficky označeny s dojezdem vyšším, než 20 min. Tyto oblasti jsou neobydlené, zpravidla se jedná o oblasti lesnaté nebo skalnaté bez komunikací nebo pouze s lesními cestami.

Legenda mapové části:

Linie - čas dojezdu (min.)	Polygony - čas dojezdu (min.)		
0 - 18	0 - 18	■ Výjezdni základna	☁ Vodní plocha
18 - 20	18 - 20	● Obec	☒ Intravilán
20 - 22	20 - 22	⊙ ORP	⚡ Železnice - vybrané hlavní tahy
22 - 25	22 - 25	○ Město	
25 - 30	25 - 30	□ SO ORP	

Obec	Dostupnost (v minutách)
Arnoltice	9:58
Bečov	9:52
Bechlín	7:33
Bělušice	9:55
Benešov nad Ploučnicí	10:26
Bílenice	6:54
Bílina	0:48
Bitoveves	10:17
Blatno	8:18
Blatno	17:28
Blažim	10:49
Blšany	3:38
Blšany u Loun	3:38
Bohušovice nad Ohří	5:32
Boleboř	5:32
Bořislav	10:24
Braňany	7:23
Brandov	18:03
Brňany	7:20
Brodec	6:22
Brozany nad Ohří	8:17
Brzánky	7:22
Březno	6:25
Bříza	5:41
Břvany	9:52
Budyně nad Ohří	8:15
Býčkovice	6:36
Bynovec	8:02
Bystřany	3:27
Bžany	7:07
Cítoliby	1:55
Ctiněves	7:34
Čeradice	3:45
Černčice	2:48
Černěves	5:26
Černiv	9:11
Černouček	8:46
Černovice	4:46
Česká Kamenice	0:02
Český Jiřetín	11:35
Čížkovice	3:42
Děčany	12:40
Děčín	0:25
Deštnice	10:58
Dlažkovice	8:23

Obec	Dostupnost (v minutách)
Dobkovice	7:44
Dobrná	7:05
Dobroměřice	3:14
Dobříň	4:29
Doksany	6:50
Dolánky nad Ohří	9:09
Dolní Habartice	8:56
Dolní Podluží	7:50
Dolní Poustevna	6:15
Dolní Zálezly	11:16
Domašín	10:51
Domoušice	18:22
Doubice	9:10
Drahobuz	8:55
Droužkovice	3:23
Dubí	5:47
Duchcov	5:31
Dušníky	4:29
Evaň	17:43
Františkov nad Ploučnicí	12:14
Habrovany	9:33
Háj u Duchcova	9:03
Havraň	5:14
Heřmanov	12:11
Hlinná	5:32
Holedeč	4:24
Homole u Panny	12:24
Hora Svaté Kateřiny	11:39
Hora Svatého Šebestiána	13:02
Horní Beřkovice	11:08
Horní Habartice	6:41
Horní Jiřetín	8:05
Horní Podluží	10:00
Horní Řepčice	6:16
Hostomice	5:47
Hoštka	11:34
Hrob	8:41
Hrobce	5:37
Hrobčice	2:05
Hrušovany	8:35
Hřensko	10:42
Hříškov	7:43
Hřivice	10:40
Huntířov	6:45
Chabařovice	7:17

Obec	Dostupnost (v minutách)
Chbany	8:23
Chlumčany	2:25
Chlumec	6:24
Chodouny	6:17
Chodovlice	6:57
Chomutov	0:32
Chotěšov	9:15
Chotiměř	7:41
Chotiněves	6:00
Chožov	7:58
Chraberce	8:04
Chřibská	10:56
Chuderov	2:24
Chudoslavice	7:48
Janov	13:31
Janská	3:54
Jenčice	4:15
Jeníkov	4:53
Jetřichovice	11:29
Jílové	8:32
Jimlín	6:33
Jirkov	0:01
Jiřetín pod Jedlovou	8:09
Jiříkov	5:56
Kadaň	1:42
Kalek	13:57
Kámen	6:26
Kamýk	5:47
Keblice	5:42
Kladruby	3:21
Klapý	10:06
Klášterec nad Ohří	7:31
Kleneč	2:32
Klíny	0:16
Korozluky	6:37
Kostomlaty pod Milešovkou	12:05
Kostomlaty pod Řípem	7:36
Košťany	4:50
Koštice	12:02
Kovářská	7:40
Kozly	8:15
Krabčice	4:26
Krásná Lípa	4:06
Krásný Dvůr	4:51
Krupka	7:56

Obec	Dostupnost (v minutách)
Kryry	6:53
Kryštofovy Hamry	8:52
Křesín	14:22
Křešice	6:13
Křimov	9:39
Kunratice	2:54
Kyškovice	4:38
Kytlice	9:07
Labská Stráň	12:15
Lahošť	4:17
Ledvice	6:01
Lenešice	5:23
Levín	6:07
Lhotka nad Labem	0:51
Libčeves	9:38
Libědice	10:10
Liběšice	3:45
Liběšice	6:57
Libkovic pod Řípem	7:33
Libočany	2:46
Libochovany	8:53
Libochovice	13:38
Libořice	6:59
Libotenice	7:42
Libouchec	8:24
Lipno	11:16
Lipová	3:03
Lišany	9:26
Lišnice	6:19
Líšťany	4:17
Litoměřice	1:06
Litvínov	0:02
Lkáň	10:14
Lobendava	6:04
Lom	2:44
Loučná pod Klínovcem	11:32
Louka u Litvínova	1:56
Louny	0:58
Lovečkovice	7:36
Lovosice	0:04
Lubenec	13:21
Ludvíkovice	3:28
Lukavec	3:01
Lukov	8:26
Lužice	5:38

Obec	Dostupnost (v minutách)
Malá Veleň	6:54
Malé Březno	7:36
Malé Březno	12:22
Malé Žernoseky	1:29
Malečov	12:15
Malíč	6:26
Málkov	6:05
Mašovice	5:14
Mariánské Radčice	5:20
Markvartice	4:38
Martiněves	9:04
Mašťov	11:32
Měděnec	14:08
Měcholupy	5:52
Merboltice	14:52
Měrunice	7:41
Meziboří	2:47
Michalovice	5:31
Mikulášovice	4:10
Mikulov	12:12
Miřejovice	3:34
Místo	10:50
Mlékojedy	2:58
Mnetěš	6:42
Modlany	6:44
Moldava	18:23
Most	0:00
Mšené-lázně	11:18
Nepomyšl	7:41
Nezabylice	4:43
Nová Ves	8:17
Nová Ves v Horách	10:34
Nové Dvory	6:42
Nové Sedlo	6:45
Novosedlice	2:20
Obora	4:43
Obrnice	6:42
Očihov	3:41
Ohníč	8:29
Okounov	13:44
Oleško	8:10
Opočno	7:53
Osek	5:59
Otvice	2:27
Panenský Týnec	7:12

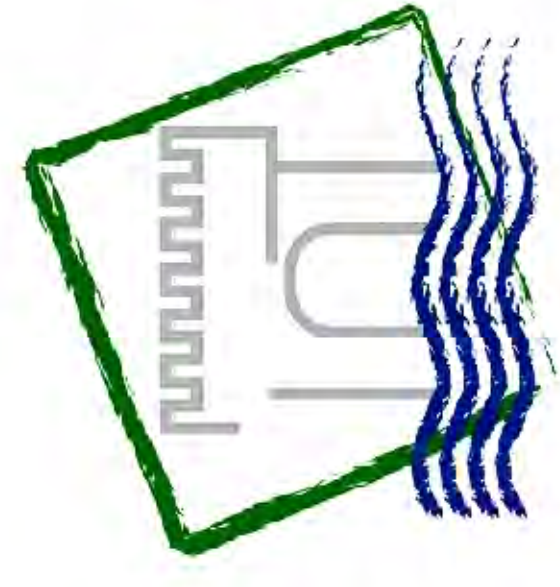
Obec	Dostupnost (v minutách)
Patokryje	6:01
Perštejn	11:35
Peruc	11:58
Pesvice	5:56
Pětipsy	9:45
Petrohrad	13:13
Petrovice	12:12
Píšťany	6:01
Ploskovice	5:34
Pnětluky	16:14
Počedělice	6:24
Podbořanský Rohozec	11:10
Podbořany	0:05
Podsedice	7:13
Polepy	11:13
Polerady	7:26
Postoloprty	7:03
Povrly	10:31
Prackovice nad Labem	9:51
Proboštov	4:16
Přestanov	6:58
Přestavlky	5:14
Račetice	8:24
Račice	9:20
Račiněves	4:10
Radonice	12:56
Radovesice	12:16
Raná	7:09
Ročov	11:54
Rochov	5:49
Rokle	5:14
Roudnice nad Labem	1:14
Rtyně nad Bílinou	6:46
Rumburk	1:28
Růžová	10:41
Rybniště	9:00
Ryjice	7:00
Řehlovice	7:46
Sedlec	9:07
Siřejovice	5:38
Skršín	9:13
Slatina	11:20
Slavětín	7:38
Smolnice	5:22
Snědovice	12:42

Obec	Dostupnost (v minutách)
Spořice	2:49
Srbice	4:48
Srbská Kamenice	6:46
Staňkovice	7:17
Staňkovice	4:27
Staré Křečany	5:19
Starý Šachov	13:36
Stebno	11:53
Straškov-Vodochody	5:12
Strupčice	7:57
Sulejovice	2:18
Světec	6:16
Šluknov	5:50
Štětí	10:46
Tašov	11:26
Těchlovice	9:20
Telnice	10:20
Teplice	1:10
Terezín	4:01
Tisá	12:22
Toužetín	5:32
Travčice	7:31
Trmice	9:15
Trnovany	3:12
Třebenice	5:33
Třebívlice	10:15
Třebošín	9:56
Tuchořice	10:26
Údlice	4:21
Úherce	10:13
Újezdeček	1:41
Úpohlavy	6:34
Ústí nad Labem	3:04
Ústěk	0:06
Valkeřice	15:24
Varnsdorf	7:46
Vědomice	2:52
Vejprty	0:02
Velemín	5:27
Velemyšleves	8:35
Veliká Ves	5:37
Velká Bukovina	8:35
Velké Březno	11:44
Velké Chvojno	7:25
Velké Žernoseky	7:32

Obec	Dostupnost (v minutách)
Velký Šenov	0:09
Veltěže	5:10
Verneřice	10:42
Veselé	3:04
Vchynice	2:41
Vilémov	2:38
Vilémov	11:27
Vinařice	10:46
Vlastislav	7:55
Volevčice	10:16
Vražkov	5:15
Vrbice	8:40
Vrbičany	7:16
Vrbno nad Lesy	7:17
Vroutek	5:48
Vrskmaň	4:02
Vršovice	4:08
Vrutice	11:22
Všehrady	4:45
Všestudy	7:11
Výsluní	14:28
Vysoká Pec	3:18
Výškov	10:52
Zabrušany	5:15
Záluží	7:43
Zálužice	5:49
Zbrašín	7:51
Zubrnice	11:49
Žabovřesky nad Ohří	13:17
Žalany	7:27
Žalhostice	4:45
Žatec	0:22
Želenice	5:17
Želkovice	10:47
Žerotín	8:13
Židovice	3:34
Žim	11:23
Žitenice	1:25
Žiželice	5:09

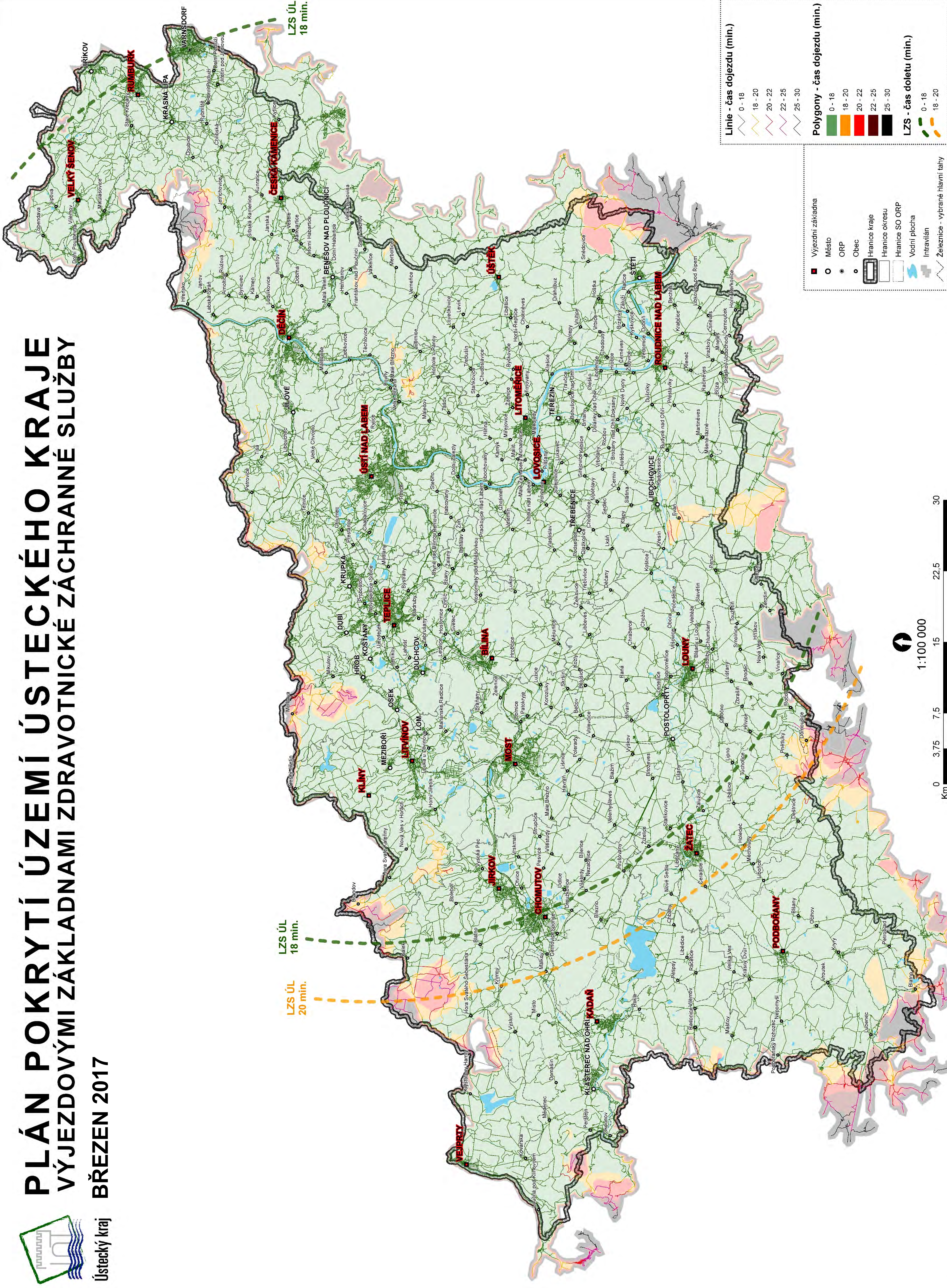
PŘÍLOHA

3. MAPOVÉ VYJÁDŘENÍ DOSTUPNOSTI VE STAVU K BŘEZNU 2017



Ústecký kraj

PLÁN POKRYTÍ ÚZEMÍ ÚSTECKÉHO KRAJE VÝJEZDOVÝMI ZÁKLADNAMI ZDRAVOTNICKÉ ZÁCHRANNÉ SLUŽBY BŘEZEN 2017

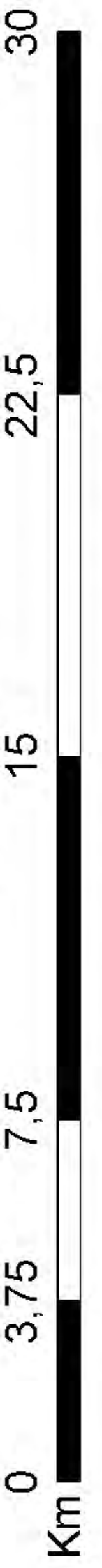


LZS ÚL
20 min.

LZS ÚL
18 min.

LZS ÚL
18 min.

1:100 000



Linie - čas dojezdu (min.)

- 0 - 18
- 18 - 20
- 20 - 22
- 22 - 25
- 25 - 30

Polygony - čas dojezdu (min.)

- 0 - 18
- 18 - 20
- 20 - 22
- 22 - 25
- 25 - 30

LZS - čas doletu (min.)

- 0 - 18
- 18 - 20

Legenda:

- Výjezdni základna
- Město
- ORP
- Obec
- Hranice kraje
- Hranice okresu
- Hranice SO ORP
- Vodní plocha
- Intravilán
- Železnice - vybrané hlavní tahy

ZDROJ DAT: ©ZABAGED, CEDA, ARCČR500; VYTVOŘENO V: ESI ARCINFO 10.0. GRASS; AUTOR: MGR. ADAM JAVORČÁK (KRAJSKÝ ÚŘAD ÚSTECKÉHO KRAJE)
AKUMULOVÉ HODNOTY ČASU (V MINUTÁCH) VYJADRŮJÍCÍ DOBU DOJEZDU/PRUJEZDU ZVLÁST ZA JEDNOTLIVÉ ÚSEKY V RÁMCI SÍTĚ SILNIC A TO Z JEDNOLIVÝCH VÝJEZDOVÝCH ZÁKLADEN ZDRAVOTNICKÉ ZÁCHRANNÉ SLUŽBY NA ÚZEMÍ ÚSTECKÉHO KRAJE
POLYGONOVÁ VRSTVA ZOBRAZUJE DOSAH ZDRAVOTNICKÉ ZÁCHRANNÉ SLUŽBY I PRO OBLASTI LEŽÍCÍ MIMO PŘÍME VEDENÍ KOMUNIKACE. TATO VRSTVA VZNIKLA INTERPOLACÍ. GRAFICKY ZOBRAZENÉ POKRYTÍ JE ALE PODSTATNĚ GENERALIZOVANÉ

PŘÍLOHA

4. ROZMÍSTĚNÍ VÝJEZDOVÝCH ZÁKLADEN A STRUKTURA
VÝJEZDOVÝCH SKUPIN VE STAVU K BŘEZNU 2017

**Rozmístění výjezdových základen a výjezdových skupin**

Seznam Výjezdových základen a výjezdových skupin zabezpečujících pokrytí VZ, jejich dislokace pro jednotlivá katastrální území obcí Ústeckého kraje – aktualizace min. stav od 1. 3. 2017

Okres Obec	Výjezdové základny	Výjezdní skupina Letecké ZZS		Rychlé lékařské pomoci		Rychlé zdravotnick é pomoci		Počet vozidel ZZS stávající (2017)				Počet vozidel ZZS (od 2020)			
		DEN	NOC	DEN	NOC	DEN	NOC	B	C	TB	VVN	B	C	TB	VNN
Ústí n.L.	Ústí n.L.	1	0	1	1	3	3	10	0	1	1	10	1	1	1
Litoměřice															
	Litoměřice			1	1	1	1	5	0			5	1		
	Roudnice			1	1	1	1	5	0			5	1		
	Lovosice			1	1	1		4	0			4	1		
	Ústěk					1	1	2	0			2			
Děčín															
	Děčín			1	1	2	2	7	0	0		6	1	1	
	Česká Kamenice			1	1	1*		4	0	1		4	1	1	
	Rumburk			1	1	1	1	5	0	0		6	1	1	
	Velký Šenov					1	1	2	0			2			
Teplice															
	Teplice			1	1	3	3	9	0			9	1	1	
	Bílina					1	1	2	0			2			
Louny															
	Žatec					2	2	5	0			5			
	Louny			1	1	2	1	7	0			7	1		
	Podbořany			1	1	1	1	5	0			4	1		
Chomutov															
	Chomutov			1	1	2	1	6	0	1		7	1		
	Jirkov					1	1	3	0			3			
	Kadaň			1	1	1	1	5	0			5	1		
	Vejpřty					1	1	3	0	0		2		1	
Most															
	Most			1	1	2	2	7	0			6	1	1	
	Litvínov					2	2	6	0			6			
	Klíny					1		1	0	0		2		1	
Celkem		1	0	13	13	31	26	103	0	3	1	100	13	8	1

Vysvětlivky

* u takto označených lokalit je v denní době jedna RZP nasazena pouze ve všední dny

B – sanitní vozidlo typu B dle ČSN 1789

TB – terénní sanitní vozidlo typu B dle ČSN 1789

C – sanitní vozidlo typu C dle ČSN 1789

VVN – sanitní vozidlo typu C dle ČSN 1789 uzpůsobená pro přepravu nadměrných pacientů (XXL) vybavené HEPA filtrem

Zpracoval: Ing. Martin Repko