

# STRATEGIE ROZVOJE ÚSTECKÉHO KRAJE DO ROKU 2027

„Vyhodnocení vlivů na soustavu Natura 2000 dle § 45i zákona č. 114/1992  
Sb., o ochraně přírody a krajiny ve znění pozdějších předpisů“

*PŘEDKLADATEL KONCEPCE:* ÚSTECKÝ KRAJ  
*ZPRACOVATEL KONCEPCE:* SPF GROUP, S.R.O.  
*ZPRACOVATEL VYHODNOCENÍ:* Mgr. Zdeněk Frélich

LISTOPAD 2017

## OBSAH

1. Úvod .....	3
1.1 Předmět posouzení .....	3
1.2 Cíl hodnocení .....	4
1.3 Postup vypracování hodnocení.....	4
2. Základní údaje o koncepci.....	5
2.1 Obsah koncepce.....	5
3. Údaje o Evropsky významných lokalitách a ptačích oblastech.....	14
4. Hodnocení vlivů koncepce na EVL a PO.....	18
4.1 Zhodnocení úplnosti podkladů pro posouzení.....	18
4.2 Hodnocení vlivů koncepce na soustavu Natura 2000.....	18
4.2.1 Způsob hodnocení .....	18
4.2.2 Jádrová oblast .....	20
4.2.3 Pánevní oblast.....	23
4.2.4 Rekreační oblasti .....	26
4.2.5 Poohří .....	28
4.2.6 Šluknovsko .....	31
4.2.7 Klíčové celokrajské priority .....	33
4.3 Posouzení vlivů kumulativních a synergických .....	36
4.4 Zhodnocení navržených variant a doporučení z hlediska vlivů na soustavu Natura 2000 ....	36
5. Závěr.....	38
6. Použité zdroje literatury .....	40

## 1. ÚVOD

### 1.1 PŘEDMĚT POSOUZENÍ

Předmětem posouzení je „Strategie rozvoje Ústeckého kraje do roku 2027“. Předkladatelem této koncepce je Ústecký kraj, zpracovatelem koncepce je SPF GROUP, S.R.O.

Ze závěru zjišťovacího řízení Ministerstva životního prostředí – odboru posuzování vlivů na životní prostředí a integrované prevence - Č. j.: MZP/2017/710/401 ze dne 24. 8. 2017 k této koncepci mimo jiné vyplývá, že:

*Jelikož příslušné orgány ochrany přírody svým stanoviskem dle § 45i odst. 1 zákona o ochraně přírody a krajiny nevyloučily významný vliv na území evropsky významné lokality nebo ptačí oblasti, podléhá tato koncepce hodnocení důsledků na evropsky významné lokality a ptačí oblasti dle § 45i zákona o ochraně přírody a krajiny.*

*V hodnocení požadujeme uvést jasný výrok, zda koncepce, popř. některý v ní blíže specifikovaný záměr, bude mít negativní vliv na EVL nebo PO. Dále je nutné při tomto hodnocení zohlednit zejména relevantní připomínky příslušných orgánů ochrany přírody.*

Tento závěr vychází ze stanoviska orgánu ochrany přírody, konkrétně AOPK ČR – Regionální pracoviště Správa CHKO České Středohoří, ve kterém bylo konstatováno, že „U koncepce nelze vyloučit významný vliv, ať již samostatně či ve spolupůsobení s jinými známými záměry či koncepcemi, na příznivý stav předmětů ochrany nebo celistvost evropsky významných lokalit (dále jen „EVL“).“ Obdobné stanovisko vydala také Správa Národního parku České Švýcarsko, které uvádí, že „Nelze vyloučit, že uvedená koncepce může mít významný vliv na příznivý stav předmětu ochrany nebo celistvost evropsky významné lokality nebo ptačí oblasti.“

Předmětem posouzení jsou především cíle a dílčí cíle uvedené v koncepci, které směřují do jednotlivých (5ti) regionů Ústeckého kraje. Dílčí cíle jsou nejvíce konkrétními jednotkami, které jsou předmětem hodnocení koncepce z hlediska vlivů na soustavu Natura 2000. Dílčí cíle jsou charakterizovány typovými projekty, které nejsou blížeji specifikovány. Tato typová opatření byla při posuzování koncepce zohledněna a komentována.

## **1.2 CÍL HODNOCENÍ**

Posouzení vlivu návrhu Strategie rozvoje Ústeckého kraje do roku 2027 na soustavu Natura 2000 dle § 45i zákona č. 114/1992 Sb. o ochraně přírody a krajiny, ve znění pozdějších předpisů, je samostatnou částí vyhodnocení vlivu této koncepce na životní prostředí podle zákona č. 100/2001 Sb. o posuzování vlivu na životní prostředí ve znění pozdějších předpisů.

Cílem naturového hodnocení bylo zjistit, zda koncepce, respektive opatření v ní uvedené, ne/mohou mít významně negativní vliv na soustavu Natura 2000, konkrétně na ptačí oblasti a evropsky významné lokality a na předměty ochrany v nich a celistvost těchto lokalit, které mohou být předloženou koncepcí dotčeny.

## **1.3 POSTUP VYPRACOVÁNÍ HODNOCENÍ**

Zpracovatel posouzení začal spolupracovat na vyhodnocení SEA se zpracovatelem koncepce od června r. 2017, tj. v době, kdy již bylo zpracované pracovní znění návrhové části. Zpracovatel posouzení tedy již neměl možnost výrazněji zasahovat do Analytické části projektu, obdobně platí pro Návrhovou část. Koncepce byla zpracována v průběhu let 2016 a 2017.

Zpracovatel rovněž zpracoval Oznámení koncepce dle Přílohy č. 7 zákona č. 100/2001 Sb., o posuzování vlivů na životní prostředí, ve znění pozdějších předpisů.

Návrhová část koncepce, která je hlavním předmětem posouzení, formuluje cíle pro jednotlivé regiony Ústeckého kraje (Jádrová oblast, Pánevská oblast, Rekreační oblasti, Poohří, Šluknovsko) a pro jejich naplnění dílčí cíle, které jsou charakterizované příklady typových opatření.

Hodnoceny byly tedy především dílčí cíle uvedené v koncepci. Řada cílů a dílčích cílů nemá konkrétní územní dopad, proto nemohou mít vliv na soustavu Natura 2000. Pouze u těch cílů a dílčích cílů, kde byl identifikován možný vliv na soustavu Natura 2000, jsou více zohledněny a řešeny také podrobnější informace o těchto cílech.

Naturové hodnocení vychází z textu předloženého návrhu koncepce, stanoviska příslušných orgánů ochrany přírody vydaných dle § 45i ZOPK, závěrů zjišťovacího řízení a zpracování dalších odborných podkladů. Při hodnocení byla respektována „Metodika hodnocení významnosti vlivů při posuzování podle § 45i zákona č. 114/1992 Sb., o ochraně přírody a krajiny, ve znění pozdějších předpisů“, jež byla vydána ve Věstníku MŽP v listopadu 2007.

## **2. ZÁKLADNÍ ÚDAJE O KONCEPCI**

Strategie rozvoje Ústeckého kraje do roku 2027 (dále také SRÚK) je komplexní strategií, která slouží především jako podklad pro nastavení vnějších intervencí jak z Evropských strukturálních a investičních fondů, tak ze zdrojů ČR po roce 2020, s ohledem na rozvojové potřeby Ústeckého kraje. Strategie je zpracována pro území kraje a navrhuje intervence, jejichž garanty mohou být různé subjekty, které v kraji působí nebo mají na jeho území vliv.

Strategie tudíž není vnitřním dokumentem vytvořeným pro nastavení rozvojové politiky samotného subjektu Ústeckého kraje. Tuto roli zastává Program rozvoje Ústeckého kraje, který je zpracován pro období 2014 - 2020.

Protože toto Vyhodnocení tvoří přílohu návrhu Strategie rozvoje Ústeckého kraje do roku 2027 (návrhu koncepce), která je zveřejněna současně s Vyhodnocením, je návrh koncepce popsán ve Vyhodnocení v rozsahu přiměřeném jeho účelu.

### **2.1 OBSAH KONCEPCE**

Strategie rozvoje Ústeckého kraje do roku 2027 (dále také jen „SRÚK 2027“ nebo „Strategie“) se skládá z následujících dílčích částí:

#### Analytická část - Podrobný analytický profil Ústeckého kraje

Shromažďuje, analyzuje a vyhodnocuje široké spektrum dat, generelů, strategií, legislativních dokumentů a dalších podkladů potřebných pro zpracování SRÚK do roku 2027. Analyzovány byly zejména objektivizovaná data ČSÚ, sektorové strategie a další podklady Ústeckého kraje. Mimoto byla provedena analýza dat subjektivních získaných pomocí online šetření mezi vybranými aktéry v Ústeckém kraji. V souhrnu představuje vyhodnocení těchto dat rozsáhlou informační základnu pro tvorbu návrhové části strategie. S ohledem na rozsah analyzovaných informací tvoří analytické kapitoly zvláštní dokument. Členění Analytické části je následující:

- Základní údaje, dojížděka a vyjížděka
- Obyvatelstvo
- Ekonomika
- Občanská vybavenost
- Doprava a dopravní infrastruktura
- Doprava a dopravní infrastruktura
- Technická infrastruktura
- Životní prostředí
- Technická infrastruktura

#### Návrhová část

Vychází z informací a závěrů části A. Podrobného analytického profilu ÚK, přičemž jsou do Návrhové části vloženy pouze hlavní analytické závěry.

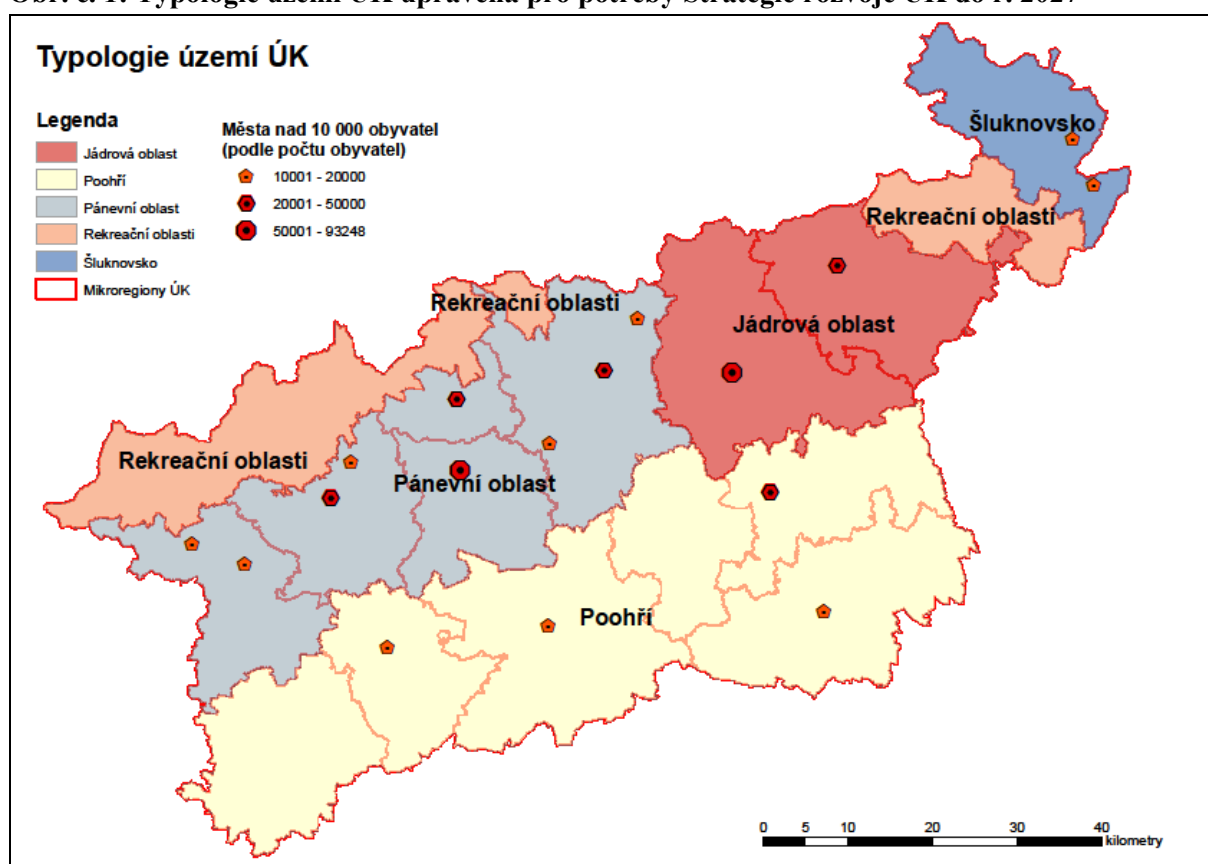
Na Hlavní závěry provedených analýz navazuje tzv. Územní syntéza, jejímž účelem bylo - vzhledem k rozmanitosti území Ústeckého kraje a lišícím se rozvojovým problémům a potřebám - vymezit

typologicky odlišná území Ústeckého kraje a provést jejich základní charakteristiku. Cílem této kapitoly bylo mj. vyhodnotit, do jaké míry se jednotlivé části Ústeckého kraje liší a zdali jsou tyto odlišnosti natolik zásadní, že by bylo zapotřebí formulovat návrhovou část této strategie podle územního klíče. Výsledná typologie obsahuje 5 následujících typologických území:

- Jádrová oblast
- Pánevň oblast
- Rekreační oblasti
- Poohří
- Šluknovsko

Jejich vymezení je patrné z následujícího schématu:

Obr. č. 1: Typologie území ÚK upravená pro potřeby Strategie rozvoje ÚK do r. 2027



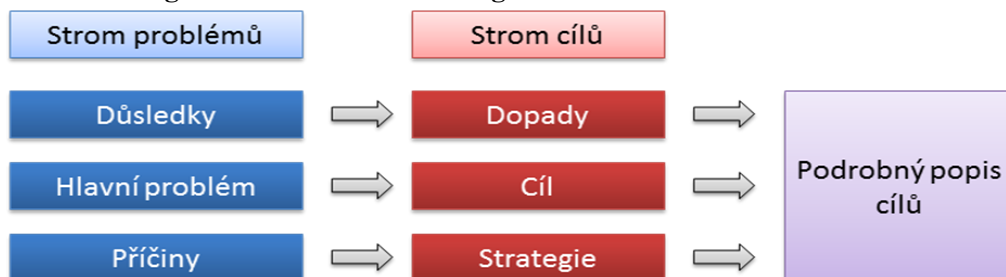
Zdroj: SRÚK – Územní syntéza

Pro každý z těchto regionů byla zpracována samostatná struktura cílů a dílčích cílů reagujících na specifické problémy daného území. Návrhová část je členěna tematicky – pro každý region je stanoveno 3 - 5 rozvojových cílů tvořících strategický skelet a rozpracovaných dále do konkrétnějších dílčích cílů charakterizovaných typovými opatřeními.

Dílčí strategie pro jednotlivé regiony byly zpracovány na základě identifikovaných problémů. Pro každý z 5 regionů bylo na základě analytických výstupů (zejména analýzy SWOT) definováno několik hlavních problémů. Každý z těchto hlavních problémů byl rozpracován do tzv. stromu problémů, který graficky znázorňuje ve vertikálním směru hierarchii příčin a důsledků příslušného hlavního problémů a ve směru horizontálním pak kauzální vazby mezi jednotlivými problémy.

V další fázi byly stromy problémů transformovány do stromů cílů, kdy je pak každý cíl podrobně specifikován v podobě strukturovaného popisu. Ten obsahuje vedle popisu výchozího stavu zejména výčet typových opatření naplňujících příslušný cíl, přehled měřitelných dopadů a výsledků a dále také informaci o předpokladech a rizicích pro splnění daného cíle a seznam subjektů, jejichž součinnost je potřebná pro splnění cíle. Přesnější představu o členění návrhové části dává následující schéma.

**Obr. č. 1: Logika Návrhové části strategie**



### Cíle koncepce

Hlavní cíle koncepce vycházejí ze stromů problémů a z nich vycházejících stromů cílů pro pět samostatných typologických území Ústeckého kraje. Cíle jsou dále členěny na dílčí cíle. Následující tabulkové schéma ukazuje členění strategie z hlediska těchto cílů.

**Tab. 1. Členění návrhové části SRÚK**

Region	Cíl	Dílčí cíle
Jádrová oblast	J.1: Zvýšit sociální status obyvatel a eliminovat sociální nestabilitu	<ul style="list-style-type: none"> <li>• J.1.1: Emancipace elit jako jednoho z faktorů rozvoje území (setrvání mladšího a vzdělanějšího obyvatelstva v regionu, minimalizovaná imigrace obyvatel s nižším sociálním a vzdělanostním statutem do regionu, eliminovaný obchod s chudobou)</li> <li>• J.1.2: Vyšší míra občanské a politické participace obyvatel (vyšší regionální identita a sounáležitost obyvatel s územím)</li> <li>• J.1.3: Kvalitativní rozvoj bytového a domovního fondu (eliminované množství zanedbaných částí měst)</li> <li>• J.1.4: Potlačené sociálně patologické jevy (eliminovaný počet sociálně vyloučených lokalit, nižší podíl sociálně vyloučeného obyvatelstva, zvýšená úroveň kupní síly, stabilizovaný podíl populace nezatížený exekucemi a dluhy, nižší míra nezaměstnanosti, mzdová úroveň srovnatelná s ostatními regiony, velká část obyvatel vybavená kompetencemi pro trh práce, eliminovaná mezigenerační reprodukce vzdělanosti, rozvoj morálních hodnot společnosti, hodnotové orientace žáků, snížená míra předčasných odchodů ze vzdělávání, obyvatelstvo dostatečně vybavené měkkými kompetencemi, zvýšená hospodářská konkurenceschopnost regionu)</li> </ul>
	J.2: Zlepšit kvalitu životního prostředí	<ul style="list-style-type: none"> <li>• J.2.1: Zlepšená kvalita ovzduší (environmentálně šetrné vytápění domácností, důsledné využívání nástrojů legislativy ochrany ovzduší (vymáhání povinnosti obměny kotlů, kontroly apod.), podpora šetrných topných médií a ekologizace vytápění domácností, zvýšení ekologického povědomí obyvatel, snížení zatížení území intenzivní silniční dopravou, využití potenciálu pro omezování automobilové dopravy, eliminace emisí z velkých zdrojů znečišťování ovzduší)</li> <li>• J.2.2: Revitalizace zanedbaných částí měst (zajištění optimálních finančních zdrojů na revitalizaci)</li> <li>• J.2.3: Minimalizace počtu rizikových a okolí zatěžujících průmyslových provozů</li> <li>• J.2.4: Revitalizované brownfields (vyřešení majetkových vztahů zajištění optimálních finančních zdrojů na revitalizaci)</li> <li>• J.2.5: Zajištění požadované jakosti povrchových vod (dostatečná technická infrastruktura, sanace starých ekologických zátěží)</li> <li>• J.2.6: Zlepšená kvalita půd (sanace starých ekologických zátěží, rozvolnění toků v krajině, vyšší rezistenční schopnost krajiny, přísné dodržování omezování další výstavby v oblastech rozlivu vodních toků, renesance tradičního hospodářského využívání zemědělské krajiny)</li> </ul>
	J.3: Zajistit ekonomický růst regionu	<ul style="list-style-type: none"> <li>• J.3.1: Rozvoj ekonomické činnosti s vyšší přidanou hodnotou (vyšší míra podnikatelské aktivity, zvýšená míra podpory podnikavosti, snížená zaměstnanecká mentalita, zvýšený objem a struktura přímých zahraničních investic, vyšší inovativnost, vyšší poptávka po kreativitě, vyšší míra výzkumných, vývojových a inovačních aktivit, dostatečné administrativní kapacity pro rozvojové projekty, zlepšující se spolupráce aktérů v regionu)</li> <li>• J.3.2: Využitý potenciál lidských zdrojů (dostatek špičkových odborníků a lídrů pro změnu, lepší konkurenceschopnost místních vysokých škol, zlepšená práce s talenty v regionu, zvýšená nabídka pracovních příležitostí pro vysoce kvalifikované, nižší podíl populace zatížený exekucemi a dluhy, vyšší příliv kvalifikované pracovní síly, populace s potenciálem pro trh práce, kompetence odpovídající potřebám trhu práce, zlepšená image kraje, vyšší regionální identita obyvatel, příznivější sociální skladba obyvatelstva,</li> </ul>



Region	Cíl	Dílčí cíle
		eliminace odlivu mozků, dostatečně odborné vzdělávání vzhledem k poptávce na trhu práce, obyvatelstvo vybavené měkkými kompetencemi, dostatečné celoživotní vzdělávání, vyšší podíl absolventů s vyšší kvalifikací, preference žáků vycházejících ze základních škol (zvýšený zájem o méně poptávané studijní obory), zlepšené kariérní poradenství, dostatek kompetencí pro krajský úřad na regulaci škol, eliminace mezigenerační reprodukce vzdělání, vyšší kvalita pedagogů oproti jiným regionům, zajištění adekvátní náhrady pedagogů odcházejících do důchodu, vyšší konkurenceschopnost firem)
	J.4: Revitalizovat fyzicky deprivované objekty a areály a zajistit jejich efektivní využití	<ul style="list-style-type: none"> <li>• J.4.1: Eliminace rizik a zátěží z průmyslových podniků (zvýšení společenské odpovědnosti firem, spolupráce veřejného sektoru s velkými firmami)</li> <li>• J.4.2: Revitalizované brownfields (minimalizace počtu nevyužitých bývalých průmyslových areálů, vyšší atraktivita pro investory, optimalizovaná infrastruktura co do rozsahu kvality, sanace starých ekologických zátěží)</li> <li>• J.4.3: Eliminace počtu a rozsahu zanedbaných částí měst (vyřešení majetkoprávních vztahů, zajištění odpovídajících finančních zdrojů, zvýšení kvality občanské vybavenosti odpovídající potřebám obyvatel, rozvoj atraktivních lokalit a veřejných prostranství, uspokojivý technický stav obytných sídlišť, v určitých případech prioritizovat také investice bez přímého ekonomického dopadu, vyšší míra aktivace většinové společnosti)</li> <li>• J.4.4: Minimalizace počtu a rozsahu sociálně vyloučených lokalit (rozvoj sociálního statusu a kompetencí obyvatel)</li> </ul>
Pánevň oblast	P.1: Zvýšit sociální kapitál území	<ul style="list-style-type: none"> <li>• P.1.1: Emancipace elit jako jednoho z faktorů rozvoje území (setrvání mladšího a vzdělanějšího obyvatelstva v regionu, minimalizovaná imigrace obyvatel s nižším sociálním a vzdělanostním statutem do regionu, minimalizovaná imigrace obyvatel převážně bez vazby k území, eliminovaný obchod s chudobou)</li> <li>• P.1.2: Vyšší míra občanské a politické participace obyvatel (vyšší regionální identita a sounáležitost obyvatel s územím)</li> <li>• P.1.3: Kvalitativní rozvoj bytového a domovního fondu (eliminované množství zanedbaných částí měst)</li> <li>• P.1.4: Potlačené sociálně patologické jevy (minimalizace sociálně vyloučených lokalit, nižší podíl sociálně vyloučeného obyvatelstva, zvýšená úroveň kupní síly, nižší míra nezaměstnanosti, mzdová úroveň srovnatelná s ostatními regiony, velká část obyvatel vybavená kompetencemi pro trh práce, zlepšený životní styl obyvatelstva, eliminovaná mezigenerační reprodukce vzdělanosti, rozvoj morálních hodnot společnosti, hodnotové orientace žáků, eliminace předčasných odchodů ze vzdělávání, obyvatelstvo dostatečně vybavené měkkými kompetencemi, zvýšení prestiže profesí, vyšší míra hospodářské konkurenceschopnosti regionu)</li> </ul>
	P.2: Zlepšit životní prostor	<ul style="list-style-type: none"> <li>• P.2.1: Zlepšená kvalita ovzduší (environmentálně šetrné vytápění domácností, důsledné využívání nástrojů legislativy ochrany ovzduší (vymáhání povinnosti obměny kotlů, kontroly apod.), podpora šetrných topných médií a ekologizace vytápění domácností, zvýšení ekologického povědomí obyvatel, snížení zatížení území intenzivní silniční dopravou, využití potenciálu pro omezování automobilové dopravy, eliminace prašnosti z dolů a emise z velkých zdrojů znečišťování ovzduší)</li> <li>• P.2.2: Minimalizace negativních vlivů průmyslové výroby na okolí (hluková zátěž, světelný smog, ...) a minimalizace rizik průmyslových havárií</li> <li>• P.2.3: Minimalizace znečišťování vodních toků a zajištění dostatečných zásob vody (sanace starých ekologických zátěží)</li> </ul>

Region	Cíl	Dílčí cíle
		<ul style="list-style-type: none"> <li>• P.2.4: Revitalizace zanedbaných částí měst (vyřešení majetkoprávních vztahů, nalezení vhodných zdrojů na revitalizaci území)</li> <li>• P.2.5: Revitalizace brownfields (vyřešení majetkoprávních vztahů, nalezení vhodných zdrojů na revitalizaci území)</li> <li>• P.2.6: Postup při obnově krajiny dle schválené koncepce<sup>1</sup> (vč. resocializace) (nalezení vhodných zdrojů na revitalizaci území)</li> </ul>
	P.3: Zvýšit hospodářskou konkurenceschopnost	<ul style="list-style-type: none"> <li>• P.3.1: Vyšší inovační, vědecká a výzkumná aktivita (dostatečné administrativní kapacity pro rozvojové projekty, vyšší úroveň spolupráce subjektů, zlepšující se podmínky firem pro růst/rozvoj, vyšší poptávka po kreativitě, rostoucí zaměření ekonomiky na činnosti s vyšší přidanou hodnotou, vyšší vliv odvětví s vyšší přidanou hodnotou pro zaměstnanost, emancipace ekonomických elit)</li> <li>• P.3.2: Zlepšující se endogenní faktory rozvoje ekonomických subjektů (zvýšený počet investic orientovaných na činnosti vyžadující specializaci, zvyšující se míra podnikatelské aktivity, zavedený systém podpory rozvoje podnikání, vyšší podnikavost, zlepšená kvalita lidských zdrojů, dostatečné odborné vzdělávání vzhledem k poptávce na trhu práce, přizpůsobení oborového zaměření škol v návaznosti na místní ekonomiku, zvýšení zájmu o studium oborů stěžejních pro místní ekonomiku (technické obory), dostatečná vybavenost obyvatelstva měkkými kompetencemi, zvýšená kvalita škol a absolventů, rostoucí sociální status obyvatel, rostoucí imigrace kvalifikované pracovní síly, setrvání mladšího a vzdělanějšího obyvatelstva, zlepšená image kraje, vyšší míra regionální identity obyvatelstva, vyšší kompetence a kvalifikace obyvatelstva)</li> <li>• P.3.3: Zvýšená atraktivita pro investory s vyšší přidanou hodnotou (vyvážená oborová struktura ekonomických subjektů, dokončená transformace hospodářství, rozvoj odvětvové diverzifikace podniků a regionálního inovačního systému, odstraněné nejvýraznější deficity v dopravní infrastruktuře, zavedené ekonomické kompenzace externalit těžebního a energetického průmyslu, vyšší míra profitu regionu z místní produkce, udržení kapitálu v území (dividendy), vyřešené majetkoprávní poměry v hospodářství, revitalizovaná a resocializovaná krajina, revitalizované brownfields)</li> </ul>
	P.4: Dokončit obnovu krajiny a revitalizovat fyzicky deprivované objekty a areály a zajistit jejich efektivní využití	<ul style="list-style-type: none"> <li>• P.4.1: Eliminace rizik a zátěží z průmyslových podniků (zvýšení společenské odpovědnosti firem, spolupráce veřejného sektoru s velkými firmami)</li> <li>• P.4.2: Revitalizované brownfields (minimalizace počtu nevyužitých bývalých průmyslových areálů, vyšší atraktivita pro investory, optimalizovaná infrastruktura co do rozsahu kvality, sanace starých ekologických zátěží)</li> <li>• P.4.3: Eliminace počtu a rozsahu zanedbaných částí měst (vyřešení majetkoprávních vztahů, zajištění odpovídajících finančních zdrojů, zvýšení kvality občanské vybavenosti odpovídající potřebám obyvatel, rozvoj atraktivních lokalit a veřejných prostranství, uspokojivý technický stav obytných sídlišť, v určitých případech prioritizovat také investice bez přímého ekonomického dopadu, vyšší míra aktivace většinové společnosti)</li> <li>• P.4.4: Minimalizace počtu a rozsahu sociálně vyloučených lokalit (rozvoj sociálního statusu a kompetencí obyvatel)</li> </ul>
Rekreační oblasti	R.1: Eliminovat dopady periferní	<ul style="list-style-type: none"> <li>• R.1.1: Zlepšená dopravní dostupnost území (zachovaný stávající rozsah dopravní obslužnosti území veřejnou dopravou, zrekonstruovaná dopravní síť</li> </ul>

<sup>1</sup> Návrh jednotné koncepce správy a následného využívání rekultivovaných území

Region	Cíl	Dílčí cíle
	geografické polohy a zvýšit sociální a ekonomickou životaschopnost území	<p>s odstraněnými závadami)</p> <ul style="list-style-type: none"> <li>• R.1.2: Stabilizovaná vybavenost území (odstraněné nejvýraznější deficity ve vybavenosti sídel technickou infrastrukturou, odstraněné nejvýraznější deficity a stabilizace občanské vybavenosti, rozšířená a koordinovaná nabídka společenského využití)</li> <li>• R.1.3: Zlepšené předpoklady pro ekonomický rozvoj (systém podpory rozvoje podnikání v periferních územích, rovnoměrnější časová a prostorová distribuce cestovního ruchu, vyšší kvalita služeb v cestovním ruchu, intenzifikace a přesnější zacílení marketingových aktivit cestovního ruchu, zvýšená prostupnost hranice pro pěší turisty)</li> </ul>
	R.2: Zlepšit stav životního prostředí	<ul style="list-style-type: none"> <li>• R.2.1: Zlepšení fyzického stavu sídel a odstranění ekologických zátěží (revitalizace ploch brownfields, revitalizace upadajících ploch v sídlech, odstranění následků někdejších problematických výrobních činností)</li> <li>• R.2.2: Zlepšení stavu a ekologické stability krajiny (obnova lesů, přiblížení původní, přirozené/přírodě blízké druhové skladbě, eliminace nevhodných forem hospodaření v krajině, regulace zástavby ve volné krajině)</li> <li>• R.2.3: Snížení/nezvýšení emisí do ovzduší (pokles emisí z lokálního vytápění, modernizace vytápění domů, vyšší povědomí obyvatel o správném způsobu vytápění, modernizace spotřebičů na pevná paliva, snížení dopadů emisní zátěže z pánevní oblasti, částečně i ze Saska, eliminace dopadů emisí z velkých stacionárních zdrojů znečištění z průmyslu, energetiky a těžby, snížení emisí z automobilové dopravy, úpravy silnic uvnitř sídel, realizace silničních obchvatů, snížení objemu automobilové dopravy v sídlech, rozvoj infrastruktury cyklistické dopravy, modernizace a rekonstrukce železniční infrastruktury)</li> <li>• R.2.4: Snížení extrémní zátěže části území cestovním ruchem (rovnoměrnější prostorová distribuce cestovního ruchu, menší tlak na rozšiřování turistické infrastruktury v nejatraktivnějších lokalitách, zlepšená organizace a provázanost turistické veřejné dopravy, rozvoj nových atraktivit pro návštěvníky zejména v turisticky méně exponovaných lokalitách)</li> </ul>
	R.3: Zvýšit sounáležitost obyvatel s územím a sladit zájmy jednotlivých aktérů v území	<ul style="list-style-type: none"> <li>• R.3.1: Zintenzivnění komunitních, společenských a zájmových aktivit v obcích a mikroregionech (pořádání společenských, osvětových a komunitních akcí)</li> <li>• R.3.2: Intenzivní společenská diskuse nad rozvojem jednotlivých obcí a jejich částí (důsledné projednání rozvojových záměrů obcí a dalších subjektů s veřejností, zpracování a projednání rozvojových dokumentů obcí a mikroregionů)</li> </ul>
Poohří	O.1: Zajistit optimální vybavenost, zlepšenou dostupnost a rovnoměrnější rozvoj regionu	<ul style="list-style-type: none"> <li>• O.1.1: Zlepšená kvalita dopravní infrastruktury včetně moderní a kompletní páteřní dopravní sítě (dobudovaná páteřní silniční infrastruktura, modernizovaná železniční síť, rozvinutá infrastruktura cyklodopravy, zlepšený stav místních komunikací)</li> <li>• O.1.2: Zlepšená vybavenost území technickou infrastrukturou (nižší podíl domů bez napojení na veřejný vodovod a kanalizaci, environmentálně šetrnější vytápění domácností, optimální pokrytí území komunikačními i datovými sítěmi)</li> </ul>
	O.2: Rozvinout potenciál ekonomiky	<ul style="list-style-type: none"> <li>• O.2.1: Příznivá vzdělanostní skladba obyvatelstva (příznivější sociální skladba obyvatelstva, rozvoj nosných oborů SŠ a VOŠ v návaznosti na místní ekonomiku)</li> <li>• O.2.2: Zvýšení konkurenceschopnosti a přidané hodnoty regionální ekonomiky</li> </ul>

Region	Cíl	Dílčí cíle
		<ul style="list-style-type: none"> <li>• O 2.3: Využití potenciálu cestovního ruchu</li> <li>• O 2.4: Zlepšené podmínky pro rozvoj podnikání a místního trhu v periferních částech regionu</li> </ul>
	O.3: Zkvalitnit životní prostředí v regionu	<ul style="list-style-type: none"> <li>• O.3.1: Zlepšení kvality ovzduší v regionu (nižší produkce škodlivin v území, nižší produkce škodlivin v pánevní oblasti, environmentálně šetrné vytápění domácností, minimalizace emisí velkých stacionárních zdrojů znečišťování ovzduší, minimalizace emisí v silniční dopravě)</li> <li>• O.3.2: Vysoká jakost povrchových i podpovrchových vod (Minimální znečišťování vodních recipientů splaškovými vodami, nízká míra znečišťování vodních útvarů hnojivy, vysoká samočisticí schopnost toků)</li> <li>• O.3.3: Minimální ohrožení sídel záplavami (optimální protipovodňová ochrana sídel, zvýšená retenční kapacita krajiny, přírodě blízká krajinná opatření)</li> <li>• O 3.4: Zachování kvalitní zemědělské půdy a krajinných hodnot (vyšší odolnost zemědělské krajiny vůči vodní a větrné erozi, vysoká ekologická stabilita krajiny, šetrné využívání ploch volné krajiny, přírodě blízká krajinná opatření, rozvoj pastevectví, preference výstavby na brownfieldech a intravilánech sídel před výstavbou na „zelené louce“)</li> <li>• O 3.5: Minimální negativní vlivy a pozůstatky průmyslové činnosti, připravenost na krizové situace a environmentální rizika (malé množství brownfieldů, sanace lokalit starých ekologických zátěží, minimalizace rizik průmyslových havárií a jejich důsledků na okolí)</li> </ul>
Šluknovsko	S.1: Optimalizovat vybavenost a dopravní dostupnost regionu	<ul style="list-style-type: none"> <li>• S.1.1: Zlepšená dopravní poloha regionu (Lepší dopravní spojení s nadřazenými obslužnými centry – Děčín, Ústí nad Labem, Liberec)</li> <li>• S.1.2: Lepší dostupnost veřejných služeb (Využití přeshraničního potenciálu pro efektivní zajištění dostupnosti veřejných služeb)</li> <li>• S.1.3: Vysoká úroveň vybavenosti území technickou infrastrukturou a ekologická šetrnost sídel (Optimální, kapacitní a spolehlivé zásobování Šluknovska elektrickou energií, vyšší podíl domácností napojených na veřejný vodovod a kanalizaci, Vyšší podíl domácností napojených na veřejný vodovod a kanalizaci)</li> </ul>
	S.2: Zvýšit sociální vitalitu a stabilitu území	<ul style="list-style-type: none"> <li>• S.2.1: Emancipace ekonomických i profesních elit jako faktor rozvoje území (setrvání mladšího a vzdělanějšího obyvatelstva v regionu, identifikace obyvatelstva s územím)</li> <li>• S.2.2: Příznivější sociální skladba obyvatel a migrační stabilizace obyvatel (nižší podíl obyvatel s nízkým sociálním statutem, nižší podíl sociálně vyloučených obyvatel, vyšší mzdová úroveň, dlouhodobě zlepšená situace na trhu práce, stabilizace sociálně vyloučeného obyvatelstva, setrvání mladšího a vzdělanějšího obyvatelstva v regionu)</li> </ul>
	S.3: Rozvinout ekonomický potenciál	<ul style="list-style-type: none"> <li>• S.3.1: Zlepšení vzdělanostní struktury obyvatelstva (zlepšení sociální skladby obyvatelstva, zvýšení kupní síly obyvatel, zkvalitnění vzdělávání v regionu)</li> <li>• S.3.2: Zlepšení podmínek pro rozvoj podnikání (zlepšení dopravní polohy regionu, udržení kvalifikované pracovní síly v regionu)</li> <li>• S.3.3: Využití potenciálu cestovního ruchu (zvýšení významu CR v místní ekonomice)</li> </ul>

Na základě souhrnné analýzy SWOT, formulovaných dílčích regionálních strategií a skutečností zmíněných ve výše uvedené tabulce je pak možné identifikovat **klíčové celokrajské priority**. Ty buď mají plošný, tedy celokrajský charakter, nebo se zaměřují na rozvoj vybraných center či os, jejichž

rozvoj bude mít zprostředkovaný dopad i na další území Ústeckého kraje. Tyto priority jsou rozděleny do cílů a dílčích cílů – viz tabulka.

**Tab. 2. Členění priorit, cílů a dílčích cílů souhrnných priorit ÚSK**

Priorita	Cíl	Dílčí cíle
A. Sociální stabilizace území a eliminace sociálního vyloučení skupin obyvatel či lokalit	<b>ÚK 1: Řešit problematiku sociálního vyloučení</b>	ÚK.1.1: Redukce sociálního vyloučení a souvisejících problémů
	<b>ÚK 2: Sociálně stabilizovat území</b>	ÚK.2.1: Emancipace elit jako jednoho z faktorů rozvoje území ÚK.2.2: Vyšší míra občanské a politické participace obyvatel ÚK.2.3: Vytvoření podmínek pro „spokojené stárnutí“)
B. Nastartování či restartování hospodářského rozvoje a modernizace regionální ekonomiky	<b>ÚK.3: Proměnit strukturu hospodářství, zrychlit hospodářský růst a zastavit zaostávání kraje</b>	ÚK.3.1: Rozvoj ekonomiky kraje s důrazem na konkurenceschopnost, udržitelnost a přidanou hodnotu ÚK.3.2: Zlepšující se endogenní faktory rozvoje krajské ekonomiky
C. Revitalizace fyzického prostředí a zlepšení stavu životního prostředí	<b>ÚK.4: Zvýšit kvalitu životního prostředí v sídlech i krajině</b>	ÚK.4.1: Zlepšení kvality ovzduší ÚK.4.2: Zvýšení jakosti povrchových a podpovrchových vod, zlepšení hospodaření s vodou v krajině a minimalizace ohrožení sídel záplavami ÚK.4.3: Ochrana půd, zvyšování ekologické stability krajiny a zlepšení stavu lesních porostů ÚK.4.4: Revitalizace brownfields, sanace starých ekologických zátěží a minimalizace rizik průmyslových havárií ÚK.4.5: Revitalizace zanedbaných částí měst
D. Zlepšení a modernizace infrastruktury, zvláště pak dopravního napojení	<b>ÚK.5: Zlepšit a modernizovat infrastrukturu, zvláště pak dopravní napojení</b>	ÚK.5.1: Zlepšení dopravního napojení a zkvalitnění vnitřní dopravní konektivity ÚK.5.2: Zlepšená vybavenost území technickou infrastrukturou
	<b>ÚK.6: Zvýšit životaschopnost venkova</b>	ÚK.6.1: Zlepšená dopravní dostupnost venkovských a periferních území ÚK.6.2: Stabilizovaná vybavenost venkovských a periferních území ÚK.6.3: Zlepšené předpoklady pro ekonomický a společenský rozvoj venkovských a periferních území

### 3. ÚDAJE O EVROPSKY VÝZNAMNÝCH LOKALITÁCH A PTAČÍCH OBLASTECH

#### Ptačí oblasti

Do zájmového území Ústeckého kraje zasahují následující ptačí oblasti (PO):

**Tab. 3. Ptačí oblasti v Ústeckém kraji**

Kód lokality	Název ptačí oblasti	Rozloha lokality (ha)
CZ0421006	Labské pískovce	35487,2
CZ0421005	Východní Krušné hory	16367,7
CZ0411002	Doupovské hory	63116,7
CZ0421003	Nádrž vodního díla Nechanice	1191,4
CZ0421004	Novodomské rašeliníště - Kovářská	15962,6

Zdroj: [www.natura2000.cz](http://www.natura2000.cz)

#### Evropsky významné lokality

Do zájmového území Ústeckého kraje zasahují následující evropsky významné lokality (EVL):

**Tab. 4. Evropsky významné lokality v Ústeckém kraji**

Č.	Kód lokality	Název lokality	Rozloha lokality (ha)
1	CZ0424034	Babinské louky	74,3
2	CZ0424036	Běšický chochol	30,7
3	CZ0423198	Bezejmenný přítok Trojhorského potoka	0,8
4	CZ0424030	Bezručovo údolí	1195,1
5	CZ0424129	Bílé stráně u Litoměřic	63,9
6	CZ0424135	Bílé stráně u Štětí	11,4
7	CZ0423201	Blšanský chlum	28,6
8	CZ0420451	Bohyňská lada, Chmelník, Lotarův vrch	376,9
9	CZ0422075	Borečský vrch	34,1
10	CZ0420026	Bořeň	65,4
11	CZ0423202	Březina	59,8
12	CZ0423203	Černovice	13,7
13	CZ0424031	České Švýcarsko	10626,9
14	CZ0420069	Dětanský chlum	49,0
15	CZ0423206	Dobrná	7,8
16	CZ0424139	Dobříňský háj	20,9
17	CZ0423210	Doubravka	42,7
18	CZ0424125	Doupovské hory	12584,7
19	CZ0423651	Držovice - rodinný dům	0,0
20	CZ0420044	Evaňská rokle	16,6
21	CZ0420074	Grünwaldské vřesoviště	130,0
22	CZ0423211	Háj u Oseka	12,9
23	CZ0420007	Holý vrch	38,2

Č.	Kód lokality	Název lokality	Rozloha lokality (ha)
24	CZ0424038	Holý vrch u Hlinné	102,9
25	CZ0420014	Hora Říp	90,0
26	CZ0423507	Horní Kamenice	185,6
27	CZ0423212	Hořenec - Číčov	20,8
28	CZ0423001	Huníkovský potok	4,3
29	CZ0423213	Chomutov - zoopark	44,4
30	CZ0423652	Chřibská - kostel	0,1
31	CZ0423653	Jílové u Děčína - škola	0,1
32	CZ0423215	Kateřina - mokřad	9,9
33	CZ0422077	Klenceč	5,3
34	CZ0420528	Klínovecké Krušnohoří	1175,7
35	CZ0420021	Kokrháč - Hasištejn	168,0
36	CZ0423216	Kopistská výsypka	327,7
37	CZ0420459	Košťálov	485,5
38	CZ0422079	Královomlýnský rybník	0,6
39	CZ0423217	Krásný Dvůr	104,0
40	CZ0420406	Křížové vršky, Malý vrch, Šibeník	18,3
41	CZ0424111	Labské údolí	1372,4
42	CZ0420455	Lhota	83,0
43	CZ0420500	Libouchecké bučiny	611,2
44	CZ0420454	Lipská hora	66,0
45	CZ0423654	Lobendava - kostel	0,1
46	CZ0424140	Loužek	12,1
47	CZ0424037	Lovoš	292,9
48	CZ0423219	Luční potok - Třebušín	0,7
49	CZ0420520	Lužickohorské bučiny	626,5
50	CZ0420416	Milešovka	490,2
51	CZ0420085	Mokřad pod Tereziňskou pevností	3,8
52	CZ0420015	Myslivna	60,1
53	CZ0420008	Na Černčí	7,1
54	CZ0420076	Na dlouhé stráni	13,6
55	CZ0420035	Na loučkách	1015,1
56	CZ0422081	Na spáleníšti	2,2
57	CZ0423006	Nebeský rybníček u Veselí	1,4
58	CZ0420144	Novodomské a polské rašeliniště	2614,3
59	CZ0424039	Oblík - Srdov - Brník	335,2
60	CZ0423510	Ohře	506,9
61	CZ0420501	Olšový potok	366,3
62	CZ0420456	Ostrý	93,2
63	CZ0423223	Petrohrad	44,9
64	CZ0422084	Písčiny u Oleška	28,5
65	CZ0424138	Pístecký les	167,8
66	CZ0420462	Plešivec	5,2
67	CZ0423224	Ploskovice	9,0

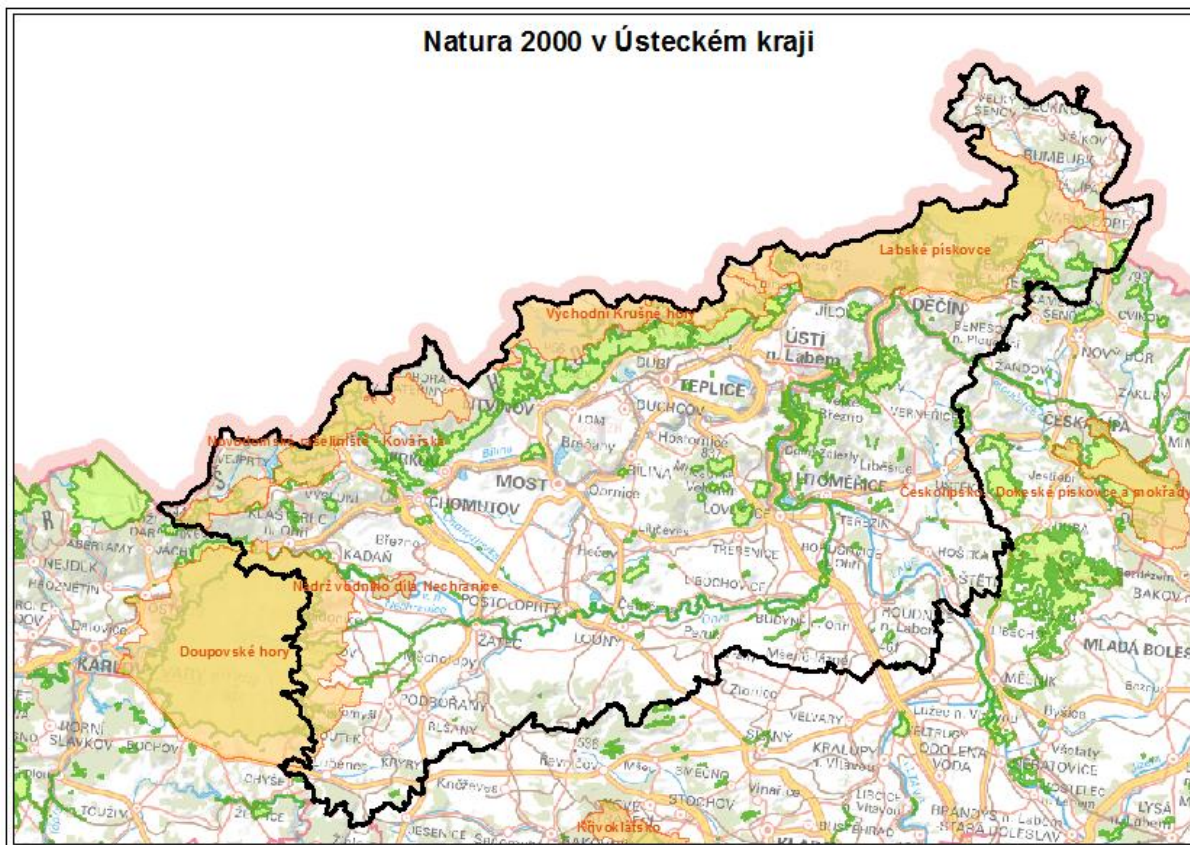


Č.	Kód lokality	Název lokality	Rozloha lokality (ha)
68	CZ0420160	Podmílesy	237,6
69	CZ0424141	Porta Bohemica	6113,3
70	CZ0423660	Pražská pole	109,9
71	CZ0423225	Radobýl	29,3
72	CZ0424033	Raná - Hrádek	168,9
73	CZ0420053	Rašeliniště U jezera - Cínovecké rašeliniště	60,1
74	CZ0420449	Sedlo	54,4
75	CZ0423227	Sinutec - Dlouhý kopec	31,6
76	CZ0420041	Skalky u Třebutiček	65,3
77	CZ0420525	Slanisko u Škrle	9,9
78	CZ0422085	Soběchlebské terasy	2,6
79	CZ0424134	Sovice u Brzáněk	1,1
80	CZ0420083	Spravedlnost-Chřibská	61,1
81	CZ0423228	Strádovský rybník	3,8
82	CZ0420061	Stráně nad Chomutovkou	8,8
83	CZ0424133	Stráně nad Suchým potokem	5,6
84	CZ0424136	Stráně u Drahobuzi	7,8
85	CZ0420059	Stráně u Velkého Újezdu	8,6
86	CZ0420063	Stroupeč	24,4
87	CZ0420082	Studenec	846,2
88	CZ0423659	Světlík	65,8
89	CZ0420460	Třtěnské stráně	12,6
90	CZ0423229	Údlické Doubí	43,8
91	CZ0420171	Údolí Hačky	106,0
92	CZ0420507	Údolí Chřibské Kamenice	338,3
93	CZ0420073	Údolí Podbradeckého potoka	94,1
94	CZ0423656	Úštěk - kostel	0,1
95	CZ0420013	V hlubokém	23,5
96	CZ0422087	V kuksu	20,2
97	CZ0420166	Velký rybník	103,7
98	CZ0420165	Velký vrch - Černodoly	87,4
99	CZ0420004	Vrbka	16,1
100	CZ0423232	Vrch Hazmburk	31,4
101	CZ0423233	Vrch Milá	5,5
102	CZ0423236	Všechlapy - Kamýk	12,1
103	CZ0424127	Východní Krušnohoří	14635,1
104	CZ0420012	Želinský meandr	185,8

Zdroj: [www.natura2000.cz](http://www.natura2000.cz)



Obr. č. 1: Mapa - Ptačí oblasti a evropsky významné lokality v Ústeckém kraji



## 4. HODNOCENÍ VLIVŮ KONCEPCE NA EVL A PO

### 4.1 ZHODNOCENÍ ÚPLNOSTI PODKLADŮ PRO POSOUZENÍ

Naturové hodnocení předložené koncepce bylo prováděno ke konci zpracování návrhové části koncepce (tj. přechod mezi ex-ante a ex-post). Zpracovatel měl tedy možnost ovlivnit dílčí texty a formulace strategie, neměl však možnost ovlivňovat analytickou část strategie a její výstupy (SWOT, vymezení regionů a jejich charakteristika apod.), ani základní kostru návrhové části – tj. její zaměření, cíle, dílčí cíle aj.

Podklady dodané zadavatelem v podobě celé koncepce jsou dostatečné pro provedení hodnocení. Dále byly použity informace týkající se soustavy Natura 2000 ze stránek [www.natura2000.cz](http://www.natura2000.cz), [www.biomonitoring.cz](http://www.biomonitoring.cz) a [www.ochranaprirody.cz](http://www.ochranaprirody.cz). Dále měl zpracovatel mapové podklady v digitální podobě týkající se lokalizace evropsky významných lokalit a ptačích oblastí.

Vzhledem k tomu, že část cílů a dílčích cílů je spíše systémových/organizačních/administrativních a nemají fyzický průřez do území a ani u opatření s průřezem v území neznáme často jejich konkrétní podobu (především lokalizaci apod.), není v některých případech možné provést hodnocení dostatečně podrobně pro konkrétní předměty ochrany. Z tohoto důvodu je u některých z těchto opatření a jejich naplňováními konkrétními projekty nutné doporučit provedení hodnocení dle § 45i ZOPK na úrovni realizace konkrétních záměrů, pokud nebude stanoviskem orgánu ochrany přírody vyloučen významný negativní vliv.

### 4.2 HODNOCENÍ VLIVŮ KONCEPCE NA SOUSTAVU NATURA 2000

#### 4.2.1 Způsob hodnocení

Předložená koncepce je řešena pro 5 regionů. Pro každý region jsou stanoveny 3-4 cíle, které jsou rozděleny do dílčích podcílů. Celkem koncepce obsahuje 17 cílů a 67 podcílů.

V rámci hodnocení jsou nejprve tabulkově hodnoceny cíle a dílčí cíle, které je naplňují. U hodnocení je přihlédnuto rovněž k přehledu typových opatření pro jednotlivé dílčí cíle.

U těch opatření, kde byl identifikován možný negativní vliv na soustavu Natura 2000, jsou uvedeny a vyhodnoceny také podrobnější informace o konkrétnějších potenciálních vlivech.

Hodnocení je provedeno na škále od -2 do +2, tak, jak uvádí Metodika MŽP pro hodnocení významnosti vlivů při posuzování podle § 45i zákona č. 114/1992 Sb., o ochraně přírody a krajiny, ve znění pozdějších předpisů:

**Tab. 5. Popis hodnocení míry významnosti vlivů**

Hodnota	Termín	Popis
-2	Významný negativní vliv	<b>Negativní vliv dle odst. 9 § 45i ZOPK - Vylučuje schválení koncepce obsahující takto vyhodnocené úkoly (záměry) (resp. koncepci je možné schválit pouze v určených případech dle odst. 9 a 10 § 45i ZOPK)</b> Významný rušivý až likvidační vliv na stanoviště či populaci druhu nebo její podstatnou část; významné narušení ekologických nároků stanoviště nebo druhu, významný zásah do biotopu nebo do přirozeného vývoje druhu. Vyplyvá ze zadání koncepce, nelze jej eliminovat (resp. eliminace by byla možná jen vypuštěním problémového dílčího úkolu, záměru, opatření atd.).

Hodnota	Termín	Popis
-1	Mírně negativní vliv	Omezený/mírný/nevýznamný negativní vliv - nevyklučuje schválení koncepce. Mírný rušivý vliv na stanoviště či populaci druhu; mírné narušení ekologických nároků stanoviště nebo druhu, okrajový zásah do biotopu nebo do přirozeného vývoje druhu. Je možné jej dále snížit navrženými zmírňujícími opatřeními.
0	Nulový vliv	Koncepce, resp. její dílčí úkoly nemají žádný prokazatelný vliv.
+1	Mírně pozitivní vliv	Mírný příznivý vliv na stanoviště či populaci druhu; mírné zlepšení ekologických nároků stanoviště nebo druhu, mírný příznivý zásah do biotopu nebo do přirozeného vývoje druhu.
+2	Významný pozitivní vliv	Významný příznivý vliv na stanoviště či populaci druhu; významné zlepšení ekologických nároků stanoviště nebo druhu, významný příznivý zásah do biotopu nebo do přirozeného vývoje druhu.
?	Vliv nelze hodnotit	Díky obecnosti zadání koncepce (nebo jednotlivých úkolů) není možné hodnotit její vlivy.

K hodnocení je doplněn souhrnný doprovodný komentář. V případě, že byl identifikován negativní vliv (tj. -1, -2), je daný dílčí cíl podrobněji hodnocen.

**Poznámka: Dílčí cíle jsou pojaty poměrně široce s více typovými projekty. Právě z tohoto důvodu jsou v hodnotících tabulkách uvedeny místy 2 hodnoty, byť jsme se jejich množství snažili omezit.**

#### 4.2.2 Jádrová oblast

<b>J.1: Zvýšit sociální status obyvatel a eliminovat sociální nestabilitu</b>	<b>Hodno cení</b>	<b>Komentář</b>
J.1.1: Emancipace elit jako jednoho z faktorů rozvoje území (setrvání mladšího a vzdělanějšího obyvatelstva v regionu, minimalizovaná imigrace obyvatel s nižším sociálním a vzdělanostním statusem do regionu, eliminovaný obchod s chudobou)	0	Cíl zaměřen buď na opatření bez územního průmětu, nebo především do již zastavěného území. Negativní vlivy nelze předpokládat.
J.1.2: Vyšší míra občanské a politické participace obyvatel (vyšší regionální identita a sounáležitost obyvatel s územím)	0	Bez územního průmětu – bez vlivů na soustavu Natura 2000.
J.1.3: Kvalitativní rozvoj bytového a domovního fondu (eliminované množství zanedbaných částí měst)	0	Zaměřeno na stávající nevyužívané areály a zanedbané části měst – negativní vlivy na soustavu Natura 2000 nelze předpokládat.
J.1.4: Potlačené sociálně patologické jevy (eliminovaný počet sociálně vyloučených lokalit, nižší podíl sociálně vyloučeného obyvatelstva, zvýšená úroveň kupní síly, stabilizovaný podíl populace nezatížený exekucemi a dluhy, nižší míra nezaměstnanosti, mzdová úroveň srovnatelná s ostatními regiony, velká část obyvatel vybavená kompetencemi pro trh práce, eliminovaná mezigenerační reprodukce vzdělanosti, rozvoj morálních hodnot společnosti, hodnotové orientace žáků, snížená míra předčasných odchodů ze vzdělávání, obyvatelstvo dostatečně vybavené měkkými kompetencemi, zvýšená hospodářská konkurenceschopnost regionu)	0	Zaměřeno na vzdělávání, sociální služby a bezpečnost. Především organizačního charakteru bez územního průmětu – bez vlivů na soustavu Natura 2000.
<b><u>Souhrnný komentář z hlediska vlivů na soustavu Natura 2000:</u></b> Nebyly identifikovány žádné potenciálně negativní vlivy na soustavu Natura 2000.		
<b><u>Doporučení</u></b>		
X – bez doporučení		
<b>J.2: Zlepšit kvalitu životního prostředí</b>	<b>Hodno cení</b>	<b>Komentář</b>
J.2.1: Zlepšená kvalita ovzduší (environmentálně šetrné vytápění domácností, důsledné využívání nástrojů legislativy ochrany ovzduší (vymáhání povinnosti obměny kotlů, kontroly apod.), podpora šetrných topných médií a ekologizace vytápění domácností, zvýšení ekologického povědomí obyvatel, snížení zatížení území intenzivní silniční dopravou, využití potenciálu pro omezování automobilové dopravy, eliminace emisí z velkých zdrojů znečišťování ovzduší)	+1/-1	Opatření směřuje primárně ke zlepšení kvality ovzduší, což může mít nepřímo i pozitivní dopad na stav některých lokalit soustavy Natura 2000. Ani u rozvoje veřejné dopravy nelze předpokládat negativní dopady. Je potřeba upozornit na typové opatření „Podpora rozvoje vodní dopravy“, které zde není blíže specifikováno. Střety mohou nastat u EVL Porta Bohemica, která se nachází podél řeky Labe.
J.2.2: Revitalizace zanedbaných částí měst (zajištění optimálních finančních zdrojů na revitalizaci)	0	Zaměřeno na stávající nevyužívané areály a zanedbané části měst – negativní vlivy na soustavu Natura 2000 nelze předpokládat.
J.2.3: Minimalizace počtu rizikových a okolí zatěžujících průmyslových provozů	+1	Potenciálně možný mírně pozitivní dopad díky zlepšení kvality ovzduší a povrchových vod.

J.2.4: Revitalizované brownfields (vyřešení majetkových vztahů zajištění optimálních finančních zdrojů na revitalizaci)	0	Zaměřeno na stávající nevyužívané areály (brownfields) – negativní vlivy na soustavu Natura 2000 nelze předpokládat.
J.2.5: Zajištění požadované jakosti povrchových vod (dostatečná technická infrastruktura, sanace starých ekologických zátěží)	+1	Zajištění lepší jakosti povrchových vod zlepši podmínky pro předměty ochrany vázané na vodní prostředí.
J.2.6: Zlepšená kvalita půd (sanace starých ekologických zátěží, rozvolnění toků v krajině, vyšší rezistenční schopnost krajiny, přísné dodržování omezování další výstavby v oblastech rozlivu vodních toků, renesance tradičního hospodářského využívání zemědělské krajiny)	+1	Realizace by měla přispět ke zlepšení kvality vod a zlepšení stavu vodních toků s pozitivním dopadem na předměty ochrany.
<b>Souhrnný komentář z hlediska vlivů na soustavu Natura 2000:</b>		
<p>Dílčí cíle přispívají ke zlepšování stavu životního prostředí a díky zlepšení kvality ovzduší a vod také ke zlepšení podmínek pro předměty ochrany v rámci soustavy Natura 2000.</p> <p>Je potřeba pouze upozornit na typovou aktivitu „Podpora rozvoje vodní dopravy“, která může být problematická z hlediska EVL Porta Bohemica. Opatření však není blíže specifikováno – toto bude řešitelné v navazujících fázích případné přípravy záměrů.</p>		
<b>Doporučení</b>		
<p>V případě typového opatření doporučujeme doplnit formulaci „Podpora rozvoje vodní dopravy (vč. individuální) <b>zohledňující zájmy ochrany přírody</b>“. Případný záměr je řešitelný až v rámci procesu EIA i s ohledem na § 45i zákona o ochraně přírody.</p>		
<b>J.3: Zajistit ekonomický růst regionu</b>	<b>Hodno cení</b>	<b>Komentář</b>
J.3.1: Rozvoj ekonomické činnosti s vyšší přidanou hodnotou (vyšší míra podnikatelské aktivity, zvýšená míra podpory podnikavosti, snížená zaměstnanecká mentalita, zvýšený objem a struktura přímých zahraničních investic, vyšší inovativnost, vyšší poptávka po kreativitě, vyšší míra výzkumných, vývojových a inovačních aktivit, dostatečné administrativní kapacity pro rozvojové projekty, zlepšující se spolupráce aktérů v regionu)	0	Částečně organizačního charakteru, jinak směřováno k již stávajícím aktivitám. Negativní vlivy nelze předpokládat.
J.3.2: Využitý potenciál lidských zdrojů (dostatek špičkových odborníků a lídrů pro změnu, lepší konkurenceschopnost místních vysokých škol, zlepšená práce s talenty v regionu, zvýšená nabídka pracovních příležitostí pro vysoce kvalifikované, nižší podíl populace zatížený exekucemi a dluhy, vyšší příliv kvalifikované pracovní síly, populace s potenciálem pro trh práce, kompetence odpovídající potřebám trhu práce, zlepšená image kraje, vyšší regionální identita obyvatel, příznivější sociální skladba obyvatelstva, eliminace odlivu mozků, dostatečně odborné vzdělávání vzhledem k poptávce na trhu práce, obyvatelstvo vybavené měkkými kompetencemi, dostatečné celoživotní vzdělávání, vyšší podíl absolventů s vyšší kvalifikací, preference žáků vycházejících ze základních škol (zvýšený zájem o méně poptávané studijní obory), zlepšené kariérní poradenství, dostatek kompetencí pro krajský úřad na regulaci škol, eliminace mezigenerační reprodukce vzdělání, vyšší kvalita pedagogů oproti jiným regionům, zajištění adekvátní náhrady pedagogů odcházejících do důchodu, vyšší konkurenceschopnost firem)	0	Zaměřeno na vzdělávání a spolupráci škol a zaměstnavatelů apod. Vlivy na soustavu Natura 2000 nelze předpokládat.
<b>Souhrnný komentář z hlediska vlivů na soustavu Natura 2000:</b>		

Nebyly identifikovány žádné potenciálně negativní vlivy na soustavu Natura 2000.		
<b><u>Doporučení</u></b>		
X – bez doporučení		
<b>J.4: Revitalizovat fyzicky deprivované objekty a areály a zajistit jejich efektivní využití</b>	<b>Hodno cení</b>	<b>Komentář</b>
J.4.1: Eliminace rizik a zátěží z průmyslových podniků (zvýšení společenské odpovědnosti firem, spolupráce veřejného sektoru s velkými firmami)	0	Opatření směřuje k šetrnější průmyslové výrobě a prevenci rizik. Negativní vlivy nelze předpokládat, dopad na soustavu Natura 2000 neutrální až nepřímo mírně pozitivní.
J.4.2: Revitalizované brownfields (minimalizace počtu nevyužitých bývalých průmyslových areálů, vyšší atraktivita pro investory, optimalizovaná infrastruktura co do rozsahu kvality, sanace starých ekologických zátěží)	0	Zaměřeno na stávající nevyužívané areály (brownfields) – negativní vlivy na soustavu Natura 2000 nelze předpokládat.
J.4.3: Eliminace počtu a rozsahu zanedbaných částí měst (vyřešení majetkových vztahů, zajištění odpovídajících finančních zdrojů, zvýšení kvality občanské vybavenosti odpovídající potřebám obyvatel, rozvoj atraktivních lokalit a veřejných prostranství, uspokojivý technický stav obytných sídlišť, v určitých případech prioritizovat také investice bez přímého ekonomického dopadu, vyšší míra aktivace většinové společnosti)	0	Zaměřeno na stávající nevyužívané areály a zanedbané části měst – negativní vlivy na soustavu Natura 2000 nelze předpokládat.
J.4.4: Minimalizace počtu a rozsahu sociálně vyloučených lokalit (rozvoj sociálního statusu a kompetencí obyvatel)	0	Zaměřeno na sociální služby a bezpečnost. Především organizačního charakteru bez územního průmětu – bez vlivů na soustavu Natura 2000
<b><u>Souhrnný komentář z hlediska vlivů na soustavu Natura 2000:</u></b>		
Nebyly identifikovány žádné potenciálně negativní vlivy na soustavu Natura 2000.		
<b><u>Doporučení</u></b>		
X – bez doporučení		



### 4.2.3 Pánevská oblast

P.1: Zvýšit sociální kapitál území	Hodno cení	Komentář
P.1.1: Emancipace elit jako jednoho z faktorů rozvoje území (setrvání mladšího a vzdělanějšího obyvatelstva v regionu, minimalizovaná imigrace obyvatel s nižším sociálním a vzdělanostním statusem do regionu, minimalizovaná imigrace obyvatel převážně bez vazby k území, eliminovaný obchod s chudobou)	0	Cíl zaměřen buď na opatření bez územního průmětu, nebo především do již zastavěného území. Negativní vlivy nelze předpokládat.
P.1.2: Vyšší míra občanské a politické participace obyvatel (vyšší regionální identita a sounáležitost obyvatel s územím)	0	Bez územního průmětu – bez vlivů na soustavu Natura 2000.
P.1.3: Kvalitativní rozvoj bytového a domovního fondu (eliminované množství zanedbaných částí měst)	0	Zaměřeno na stávající nevyužívané areály a zanedbané části měst – negativní vlivy na soustavu Natura 2000 nelze předpokládat.
P.1.4: Potlačené sociálně patologické jevy (minimalizace sociálně vyloučených lokalit, nižší podíl sociálně vyloučeného obyvatelstva, zvýšená úroveň kupní síly, nižší míra nezaměstnanosti, mzdová úroveň srovnatelná s ostatními regiony, velká část obyvatel vybavená kompetencemi pro trh práce, zlepšený životní styl obyvatelstva, eliminovaná mezigenerační reprodukce vzdělanosti, rozvoj morálních hodnot společnosti, hodnotové orientace žáků, eliminace předčasných odchodů ze vzdělávání, obyvatelstvo dostatečně vybavené měkkými kompetencemi, zvýšení prestiže profesí, vyšší míra hospodářské konkurenceschopnosti regionu)	0	Zaměřeno na vzdělávání, sociální služby a bezpečnost. Především organizačního charakteru bez územního průmětu – bez vlivů na soustavu Natura 2000.
<b>Souhrnný komentář z hlediska vlivů na soustavu Natura 2000:</b> Nebyly identifikovány žádné potenciálně negativní vlivy na soustavu Natura 2000.		
<b>Doporučení</b> X – bez doporučení		
P.2: Zlepšit životní prostor	Hodno cení	Komentář
P.2.1: Zlepšená kvalita ovzduší (environmentálně šetrné vytápění domácností, důsledné využívání nástrojů legislativy ochrany ovzduší (vymáhání povinnosti obměny kotlů, kontroly apod.), podpora šetrných topných médií a ekologizace vytápění domácností, zvýšení ekologického povědomí obyvatel, snížení zatížení území intenzivní silniční dopravou, využití potenciálu pro omezení automobilové dopravy, eliminace prašnosti z dolů a emise z velkých zdrojů znečištění ovzduší)	+1	Opatření směřuje primárně ke zlepšení kvality ovzduší, což může mít nepřímo i pozitivní dopad na stav některých lokalit soustavy Natura 2000. Ani u rozvoje veřejné dopravy nelze předpokládat negativní dopady. Negativní dopady na soustavu Natura 2000 nelze předpokládat.
P.2.2: Eliminace dopadů výkyvů z průmyslových podniků (hluková zátěž, světelný smog, ...) a minimalizace rizik průmyslových havárií	0	Opatření směřuje k šetrnější průmyslové výrobě a prevenci rizik. Negativní vlivy nelze předpokládat, dopad na soustavu Natura 2000 neutrální až nepřímo mírně pozitivní.
P.2.3: Minimalizace znečištění vodních toků a zajištění dostatečných zásob vody (sanace starých ekologických zátěží)	+1	Zajištění lepší jakosti povrchových vod zlepšuje podmínky pro předměty ochrany vázané na vodní prostředí.
P.2.4: Revitalizace zanedbaných částí měst (vyřešení	0	Zaměřeno na stávající nevyužívané

majetkoprávních vztahů, nalezení vhodných zdrojů na revitalizaci území)		areály a zanedbané části měst – negativní vlivy na soustavu Natura 2000 nelze předpokládat.
P.2.5: Revitalizace brownfields (vyřešení majetkoprávních vztahů, nalezení vhodných zdrojů na revitalizaci území)	0	Zaměřeno na stávající nevyužívané areály (brownfields) – negativní vlivy na soustavu Natura 2000 nelze předpokládat.
P.2.6: Postup při obnově krajiny dle schválené koncepce (vč. resocializace) (nalezení vhodných zdrojů na revitalizaci území)	0	Opatření zaměřené na území zatížené těžbou nerostných surovin a rozvoj rekreačního potenciálu v těchto lokalitách. Bližší charakteristika není známá, stejně jako konkrétní lokalizace. S ohledem na charakter opatření nelze významnější negativní vlivy předpokládat, bude řešitelné případně na úrovni konkrétních opatření dle § 45i.
<b>Souhrnný komentář z hlediska vlivů na soustavu Natura 2000:</b>		
Nebyly identifikovány negativní vlivy na soustavu Natura 2000.		
<b>Doporučení</b>		
x		
<b>P.3: Zvýšit hospodářskou konkurenceschopnost</b>	<b>Hodno cení</b>	<b>Komentář</b>
P.3.1: Vyšší inovační, vědecká a výzkumná aktivita (dostatečné administrativní kapacity pro rozvojové projekty, vyšší úroveň spolupráce subjektů, zlepšující se podmínky firem pro růst/rozvoj, vyšší poptávka po kreativitě, rostoucí zaměření ekonomiky na činnosti s vyšší přidanou hodnotou, vyšší vliv odvětví s vyšší přidanou hodnotou pro zaměstnanost, emancipace ekonomických elit)	0	Zaměřeno na rozvoj spolupráce a propagace, bez vlivu na soustavu Natura 2000.
P.3.2: Zlepšující se endogenní faktory rozvoje ekonomických subjektů (zvýšený počet investic orientovaných na činnosti vyžadující specializaci, zvyšující se míra podnikatelské aktivity, zavedený systém podpory rozvoje podnikání, vyšší podnikavost, zlepšená kvalita lidských zdrojů, dostatečné odborné vzdělávání vzhledem k poptávce na trhu práce, přizpůsobení oborového zaměření škol v návaznosti na místní ekonomiku, zvýšení zájmu o studium oborů stěžejních pro místní ekonomiku (technické obory), dostatečná vybavenost obyvatelstva měkkými kompetencemi, zvýšená kvalita škol a absolventů, rostoucí sociální status obyvatel, rostoucí imigrace kvalifikované pracovní síly, setrvání mladšího a vzdělanějšího obyvatelstva, zlepšená image kraje, vyšší míra regionální identity obyvatelstva, vyšší kompetence a kvalifikace obyvatelstva)	0	Zaměřeno na lepší vzdělávání, spolupráci škol a zaměstnavatelů, zvyšování kvalifikace apod. Veskrze bez územního průmětu, bez vlivů na soustavu Natura 2000.
P.3.3: Zvýšená atraktivita pro investory s vyšší přidanou hodnotou (vyvážená oborová struktura ekonomických subjektů, dokončená transformace hospodářství, rozvoj odvětvové diverzifikace podniků a regionálního inovačního systému, odstraněné nejvýraznější deficity v dopravní infrastruktuře, zavedené ekonomické kompenzace externalit těžebního a	0	Některá typová opatření bez územního průmětu a bez vlivů. Část směřuje k rekultivaci krajiny po těžbě anebo dostavbě a modernizaci páteřních silničních a železničních komunikací.



<p>energetického průmyslu, vyšší míra profítu regionu z místní produkce, udržení kapitálu v území (dividendy), vyřešené majetkoprávní poměry v hospodářství, revitalizovaná a resocializovaná krajina, revitalizované brownfields)</p>		<p>V případě modernizace komunikací nelze předpokládat negativní dopady. Případná dostavba komunikací zde není specifikována a nelze vyhodnotit, bude však prováděna v souladu se ZÚR Ústeckého kraje, které rovněž prošly procesem posouzení na soustavu Natura 2000. Významnější negativní vlivy proto nelze předpokládat, budou řešeny v navazujících řízeních při přípravě konkrétních záměrů.</p>
<p style="text-align: center;"><b><u>Souhrnný komentář z hlediska vlivů na soustavu Natura 2000:</u></b> Nebyly identifikovány významné negativní vlivy na soustavu Natura 2000.</p>		
<p style="text-align: center;"><b><u>Doporučení</u></b> Při případné realizaci konkrétních nových dopravních záměrů je nezbytné odstranit či minimalizovat eventuální prostorovou kolizi záměru s předměty ochrany lokalit soustavy Natura 2000 a provést posouzení dle § 45i zákona o ochraně přírody a krajiny (Pozn.: Vychází ze ZÚR Ústeckého kraje).</p>		
<p style="text-align: center;"><b>P.4: Dokončit obnovu krajiny a revitalizovat fyzicky deprivované objekty a areály a zajistit jejich efektivní využití</b></p>	<p style="text-align: center;"><b>Hodno cení</b></p>	<p style="text-align: center;"><b>Komentář</b></p>
<p>P.4.1: Eliminace rizik a zátěží z průmyslových podniků (zvýšení společenské odpovědnosti firem, spolupráce veřejného sektoru s velkými firmami)</p>	<p style="text-align: center;">0</p>	<p>Opatření směřuje k šetrnější průmyslové výrobě a prevenci rizik. Negativní vlivy nelze předpokládat, dopad na soustavu Natura 2000 neutrální až nepřímo mírně pozitivní.</p>
<p>P.4.2: Revitalizované brownfields (minimalizace počtu nevyužitých bývalých průmyslových areálů, vyšší atraktivita pro investory, optimalizovaná infrastruktura co do rozsahu kvality, sanace starých ekologických zátěží)</p>	<p style="text-align: center;">0</p>	<p>Zaměřeno na stávající nevyužívané areály (brownfields) – negativní vlivy na soustavu Natura 2000 nelze předpokládat.</p>
<p>P.4.3: Eliminace počtu a rozsahu zanedbaných částí měst (vyřešení majetkoprávních vztahů, zajištění odpovídajících finančních zdrojů, zvýšení kvality občanské vybavenosti odpovídající potřebám obyvatel, rozvoj atraktivních lokalit a veřejných prostranství, uspokojivý technický stav obytných sídlišť, v určitých případech prioritizovat také investice bez přímého ekonomického dopadu, vyšší míra aktivace většinové společnosti)</p>	<p style="text-align: center;">0</p>	<p>Zaměřeno na zanedbané části měst, stávající veřejná prostranství, občanskou vybavenost apod. – negativní vlivy na soustavu Natura 2000 nelze předpokládat.</p>
<p>P.4.4: Minimalizace počtu a rozsahu sociálně vyloučených lokalit (rozvoj sociálního statusu a kompetencí obyvatel)</p>	<p style="text-align: center;">0</p>	<p>Zaměřeno na sociální služby, školství a bezpečnost. Především organizačního charakteru bez územního průmětu – bez vlivů na soustavu Natura 2000</p>
<p style="text-align: center;"><b><u>Souhrnný komentář z hlediska vlivů na soustavu Natura 2000:</u></b> Nebyly identifikovány negativní vlivy na soustavu Natura 2000.</p>		
<p style="text-align: center;"><b><u>Doporučení</u></b></p>		
<p>x</p>		

#### 4.2.4 Rekreační oblasti

R.1: Eliminovat dopady periferní geografické polohy a zvýšit sociální a ekonomickou životaschopnost území	Hodnocení	Komentář
R.1.1: Zlepšená dopravní dostupnost území (zachovaný stávající rozsah dopravní obslužnosti území veřejnou dopravou, zrekonstruovaná dopravní síť s odstraněnými závadami)	0	Směřuje k rozvoji dopravní obslužnosti veřejnou dopravou a odstranění závad na stávajících dopravních komunikacích. Jedná se o zachování a zlepšování stávajícího stavu bez přímých vlivů na soustavu Natura 2000.
R.1.2: Stabilizovaná vybavenost území (odstraněné nejvýraznější deficity ve vybavenosti sídel technickou infrastrukturou, odstraněné nejvýraznější deficity a stabilizace občanské vybavenosti, rozšířená a koordinovaná nabídka společenského vyžití)	0	Opatření směřuje k vybavení obcí v okrajových regionech občanskou a technickou infrastrukturou a službami. Zaměřeno zejména na sídla a zástavbu, vlivy na soustavu Natura 2000 předpokládat nelze.
R.1.3: Zlepšené předpoklady pro ekonomický rozvoj (systém podpory rozvoje podnikání v periferních územích, rovnoměrnější časová a prostorová distribuce cestovního ruchu, vyšší kvalita služeb v cestovním ruchu, intenzifikace a přesnější zacílení marketingových aktivit cestovního ruchu, zvýšená propustnost hranice pro pěší turisty)	-1	U podpory drobného podnikání a marketingu nelze předpokládat negativní vlivy. Potenciálně rizikové může být typové opatření „zprovoznění nových hraničních přechodů pro pěší v oblasti Českého Švýcarska.“ Toto opatření může být v rozporu s dlouhodobými cíli ochrany soustavy Natura 2000, kdy může docházet např. k vyrušování předmětů ochrany v PO Labské pískovce (např. sokol, chřástal, výr), a to z důvodu další zátěže území a vyrušování.
<p style="text-align: center;"><b>Souhrnný komentář z hlediska vlivů na soustavu Natura 2000:</b></p> <p>Zjištěno potenciálně rizikové opatření u dílčího cíle R.1.3 týkající se zprovoznění hraničních přechodů v NP České Švýcarsko (současné PO Labské Pískovce a EVL České Švýcarsko).</p>		
<p style="text-align: center;"><b>Doporučení</b></p> <p>Doporučujeme toto typové opatření přeformulovat na znění " Zprovoznění nových hraničních přechodů pro pěší v oblasti Českého Švýcarska <b>ve spolupráci s NP České Švýcarsko v místech, kde je to z hlediska ochrany přírodních hodnot možné</b>".</p>		
R.2: Zlepšit stav životního prostředí	Hodnocení	Komentář
R.2.1: Zlepšení fyzického stavu sídel a odstranění ekologických zátěží (revitalizace ploch brownfields, revitalizace upadajících ploch v sídlech, odstranění následků někdejších problematických výrobních činností)	0	Zaměřeno na stávající nevyužívané areály (brownfields), zanedbané části měst, veřejná prostranství apod. – týká se intravilánu a dnes či v nedávné minulosti využívaných ploch. Negativní vlivy na soustavu Natura 2000 nelze předpokládat.
R.2.2: Zlepšení stavu a ekologické stability krajiny (obnova lesů, přiblížení původní, přirozené/přírodě blízké druhové skladbě, eliminace nevhodných forem hospodaření v krajině, regulace zástavby ve volné krajině)	+1	Opatření by mělo přispět ke zlepšení krajiny a přírodního prostředí a tím i soustavy Natura 2000.

<p>R.2.3: Snížení/nezvýšení emisí do ovzduší (pokles emisí z lokálního vytápění, modernizace vytápění domů, vyšší povědomí obyvatel o správném způsobu vytápění, modernizace spotřebičů na pevná paliva, snížení dopadů emisní zátěže z pánevní oblasti, částečně i ze Saska, eliminace dopadů emisí z velkých stacionárních zdrojů znečištění z průmyslu, energetiky a těžby, snížení emisí z automobilové dopravy, úpravy silnic uvnitř sídel, realizace silničních obchvatů, snížení objemu automobilové dopravy v sídlech, rozvoj infrastruktury cyklistické dopravy, modernizace a rekonstrukce železniční infrastruktury)</p>	<p>+1/-1</p>	<p>Opatření směřuje primárně ke zlepšení kvality ovzduší, což může mít nepřímo i pozitivní dopad na stav některých lokalit soustavy Natura 2000. Drobná potenciální rizika (nové cyklostezky, obchvaty obcí) mohou nastat v případě jejich lokalizace do území soustavy Natura 2000. Bude řešeno v navazujících řízeních zejména vhodnou lokalizací. Nutná je spolupráce s orgány ochrany přírody při případném střetu. Významnější negativní dopady na soustavu Natura 2000 nelze při splnění těchto podmínek předpokládat.</p>
<p>R.2.4: Snížení extrémní zátěže části území cestovním ruchem (rovnoměrnější prostorová distribuce cestovního ruchu, menší tlak na rozšiřování turistické infrastruktury v nejatraktivnějších lokalitách, zlepšená organizace a provázanost turistické veřejné dopravy, rozvoj nových aktivit pro návštěvníky zejména v turisticky méně exponovaných lokalitách)</p>	<p>+1</p>	<p>Opatření by mělo přispět ke snížení tlaku na území NP České Švýcarsko, což lze hodnotit pozitivně. Negativní vlivy nelze na této úrovni podrobnosti koncepce předpokládat.</p>
<p style="text-align: center;"><b><u>Souhrnný komentář z hlediska vlivů na soustavu Natura 2000:</u></b> Potenciálně mírné negativní vlivy u R.2.3 z hlediska obchvatů obcí (v případě střetu s EVL či PO) nebo nových cyklostezek. Avšak významnější negativní ovlivnění není předpokládáno.</p>		
<p style="text-align: center;"><b><u>Doporučení</u></b></p> <ul style="list-style-type: none"> <li>• Při lokalizaci nových cyklostezek zasahujících do území soustavy Natura 2000 spolupracovat s orgány ochrany přírody a vhodným vedením tras minimalizovat střety a negativní ovlivnění předmětů ochrany.</li> <li>• Při plánování obchvatů obcí minimalizovat střety s územími soustavy Natura 2000 a volit variantu s nejmenšími vlivy na předměty ochrany.</li> </ul>		
<p style="text-align: center;"><b>R.3: Zvýšit sounáležitost obyvatel s územím a sladit zájmy jednotlivých aktérů v území</b></p>	<p style="text-align: center;"><b>Hodnoce ní</b></p>	<p style="text-align: center;"><b>Komentář</b></p>
<p>R.3.1: Zintenzivnění komunitních, společenských a zájmových aktivit v obcích a mikroregionech (pořádání společenských, osvětových a komunitních akcí)</p>	<p style="text-align: center;">0</p>	<p>Opatření bez územního průmětu a vlivu na soustavu Natura 2000.</p>
<p>R.3.2: Intenzivní společenská diskuse nad rozvojem jednotlivých obcí a jejich částí (důsledné projednání rozvojových záměrů obcí a dalších subjektů s veřejností, zpracování a projednání rozvojových dokumentů obcí a mikroregionů)</p>	<p style="text-align: center;">0</p>	<p>Opatření s minimálním územním průmětem a bez vlivu na soustavu Natura 2000.</p>
<p style="text-align: center;"><b><u>Souhrnný komentář z hlediska vlivů na soustavu Natura 2000:</u></b> Nebyly identifikovány negativní vlivy na soustavu Natura 2000.</p>		
<p style="text-align: center;"><b><u>Doporučení</u></b></p> <p style="text-align: center;">x</p>		

#### 4.2.5 Poohří

O.1: Zajistit optimální vybavenost, zlepšená dostupnost a rovnoměrnější rozvoj regionu	Hodnocení	Komentář
O.1.1: Zlepšená kvalita dopravní infrastruktury včetně moderní a kompletní páteřní dopravní sítě (dobudovaná páteřní silniční infrastruktura, modernizovaná železniční síť, rozvinutá infrastruktura cyklo dopravy, zlepšený stav místních komunikací)	?	Opatření pro podporu rozvoje dopravní infrastruktury. Vlivy nelze při této podrobnosti vyhodnotit. Avšak tyto typy záměrů jsou konkrétněji řešeny jak na úrovni schválených a vyhodnocených ZÚR Ústeckého kraje, tak následně zpřesňovány v rámci územních plánů obcí. Při případných střetech zde bude nutné provést posouzení dle § 45i zákona o ochraně přírody a krajiny.
O.1.2: Zlepšená vybavenost území technickou infrastrukturou (nižší podíl domů bez napojení na veřejný vodovod a kanalizaci, environmentálně šetrnější vytápění domácností, optimální pokrytí území komunikačními i datovými sítěmi)	+1	Opatření směřuje ke zlepšení stavu životního prostředí v sídlech a tím i nepřímo ke zlepšení podmínek pro předměty ochrany v územích soustavy Natura 2000
<p style="text-align: center;"><b>Souhrnný komentář z hlediska vlivů na soustavu Natura 2000:</b></p> <p>Dopravní záměry (zejména výstavba nových úseků silnic a VRT) může mít vliv na soustavu Natura 2000, které však nelze při takto obecně definované koncepci objektivně vyhodnotit. Tyto typy záměrů jsou řešeny na úrovni ZÚR Ústeckého kraje a následně konkrétněji řešeny při přípravě ÚP obcí.</p>		
<p style="text-align: center;"><b>Doporučení</b></p> <p>Při případné realizaci konkrétních nových dopravních záměrů je nezbytné odstranit či minimalizovat eventuální prostorovou kolizi záměru s předměty ochrany lokalit soustavy Natura 2000 a provést posouzení dle § 45i zákona o ochraně přírody a krajiny (Pozn.: Vychází ze ZÚR Ústeckého kraje).</p>		
O.2: Rozvinout potenciál ekonomiky	Hodnocení	Komentář
O.2.1: Příznivá vzdělanostní skladba obyvatelstva (příznivější sociální skladba obyvatelstva, rozvoj nosných oborů SŠ a VOŠ v návaznosti na místní ekonomiku)	0	Zaměřeno na sociální služby a vzdělávání – bez vlivů.
O.2.2: Zvýšení konkurenceschopnosti a přidané hodnoty regionální ekonomiky	0	Opatření především organizačního charakteru – negativní vlivy nelze předpokládat.
O.2.3: Využití potenciálu cestovního ruchu	-1	Opatření především marketingového charakteru pouze s malým územním průmětem. Je potřeba upozornit na typové opatření využití rekreačního potenciálu řeky Ohře a Labe pro vodní rekreaci. Zde je nutno zohlednit podmínky ochrany EVL Ohře a EVL Porta Bohemica – při citlivé

		realizaci nelze významnější negativní vlivy předpokládat.
O 2.4: Zlepšené podmínky pro rozvoj podnikání a místního trhu v periferních částech regionu	?	Opatření zaměřeno zejména na intravilán. Není konkrétněji definováno, bude hodnotitelné podrobněji na úrovni územního plánu a při plánování konkrétních záměrů.-
<b><u>Souhrnný komentář z hlediska vlivů na soustavu Natura 2000:</u></b>		
U typového opatření „Využití rekreačního potenciálu řeky Ohře a Labe a zatopených lomů pro vodní rekreaci“ mohou tyto aktivity zasahovat do EVL Porta Bohemica a EVL Ohře. Při citlivé realizaci nelze významnější negativní vlivy předpokládat.		
<b><u>Doporučení</u></b>		
Rozvoj rekreačního potenciálu podél řeky Ohře a Labe musí respektovat ochranu předmětů ochrany v EVL Porta Bohemica a EVL Ohře. Při plánování záměrů je zde nutná úzká spolupráce s orgány ochrany přírody.		
<b>O.3: Zkvalitnit životní prostředí v regionu</b>	<b>Hodnocení</b>	<b>Komentář</b>
O.3.1: Zlepšení kvality ovzduší v regionu (nižší produkce škodlivin v území, nižší produkce škodlivin v pánevní oblasti, environmentálně šetrné vytápění domácností, minimalizace emisí velkých stacionárních zdrojů znečišťování ovzduší, minimalizace emisí v silniční dopravě)	+1	Opatření směřuje primárně ke zlepšení kvality ovzduší, což může mít nepřímo i pozitivní dopad na stav některých lokalit soustavy Natura 2000. Negativní dopady na soustavu Natura 2000 nelze předpokládat.
O.3.2: Vysoká jakost povrchových i podpovrchových vod (Minimální znečišťování vodních recipientů splaškovými vodami, nízká míra znečišťování vodních útvarů hnojiv, vysoká samočisticí schopnost toků)	+1	Zajištění lepší jakosti povrchových vod zlepši podmínky pro předměty ochrany vázané na vodní prostředí.
O.3.3: Minimální ohrožení sídel záplavami (optimální protipovodňová ochrana sídel, zvýšená retenční kapacita krajiny, přírodě blízká krajínotvorná opatření)	+1	S ohledem na uvedená typová opatření lze předpokládat spíše pozitivní dopady na lokality soustavy Natura 2000 podél vodních toků. Konkrétní vlivy budou záviset na konkrétním provedení projektu.
O 3.4: Zachování kvalitní zemědělské půdy a krajinných hodnot (vyšší odolnost zemědělské krajiny vůči vodní a větrné erozi, vysoká ekologická stabilita krajiny, šetrné využívání ploch volné krajiny, přírodě blízká krajínotvorná opatření, rozvoj pastevectví, preference výstavby na brownfieldech a intravilánech sídel před výstavbou na „zelené louce“)	+1	Opatření by mělo přispět ke zlepšení krajiny a přírodního prostředí a tím i soustavy Natura 2000.
O 3.5: Minimální negativní vlivy a pozůstatky průmyslové činnosti, připravenost na krizové situace a environmentální rizika (malé množství brownfieldů, sanace lokalit starých ekologických zátěží, minimalizace rizik průmyslových havárií a jejich důsledků na okolí)	0	Zaměřeno na stávající nevyužívané areály (brownfields), krizové situace a bezpečnost – negativní vlivy na soustavu Natura 2000 nelze předpokládat.
<b><u>Souhrnný komentář z hlediska vlivů na soustavu Natura 2000:</u></b>		
U O.3.3 potenciálně negativní vlivy při nevhodném řešení. Toto lze minimalizovat vhodnou realizací, preferencí		

přírodě blízkých opatření apod.

**Doporučení**

U DC O.3.3. obecně preferovat přírodě blízká protipovodňová opatření posilující retenční schopnost krajiny. Při jejich lokalizaci do území soustavy Natura 2000 je nutno využít přírodě blízké postupy, zajistit ochranu předmětů ochrany a úzce spolupracovat s orgány ochrany přírody.

#### 4.2.6 Šluknovsko

S.1: Optimalizovat vybavenost a dopravní dostupnost regionu	Hodnocení	Komentář
S.1.1: Zlepšená dopravní poloha regionu (Lepší dopravní spojení s nadřazenými obslužnými centry – Děčín, Ústí nad Labem, Liberec)	?	<p>Opatření pro podporu rozvoje dopravní a technické infrastruktury. Vlivy nelze při této podrobnosti jednoznačně vyhodnotit, neboť nejsou podrobněji specifikovány. Většina typových opatření je z hlediska soustavy Natura 2000 bezproblémová. Potenciálně riziková může být realizace některých přeložek a obchvatů, které však nejsou specifikovány. Obdobně platí pro typové opatření "Zajištění kapacitního zásobování Šluknovska elektrickou energií (vybudování nového vedení VVN, možnost připojení Šluknovska k energetické soustavě SRN)".</p> <p>Tyto typy záměrů jsou konkrétněji řešeny jak na úrovni schválených a vyhodnocených ZÚR Ústeckého kraje, tak následně zpřesňovány v rámci územních studií a v rámci územních plánů obcí. Při případných střetech zde bude nutné provést posouzení dle § 45i zákona o ochraně přírody a krajiny.</p>
S.1.2: Lepší dostupnost veřejných služeb (Využití přeshraničního potenciálu pro efektivní zajištění dostupnosti veřejných služeb)	0	<p>Opatření směřuje k zachování a rozvoji občanské vybavenosti a služeb. Bez vlivů na soustavu Natura 2000.</p>
S.1.3: Vysoká úroveň vybavenosti území technickou infrastrukturou a ekologická šetrnost sídel (Optimální, kapacitní a spolehlivé zásobování Šluknovska elektrickou energií, vyšší podíl domácností napojených na veřejný vodovod a kanalizaci, Vyšší podíl domácností napojených na veřejný vodovod a kanalizaci)	0	<p>Směřuje primárně do rozvoje technické infrastruktury, a to v rámci stávajících sídel. Je zvažována i možnost výstavby lokální spalovny (Varnsdorf). Tyto záměry jsou směřovány ve vazbě na zastavěné území, negativní ovlivnění soustavy Natura 2000 nelze</p>

		předpokládat.
<b><u>Souhrnný komentář z hlediska vlivů na soustavu Natura 2000:</u></b>		
Dopravní záměry a vedení VVN mohou mít potenciální vliv na soustavu Natura 2000, které však nelze při takto obecně definované koncepci objektivně vyhodnotit, neboť zde nejsou specifikovány konkrétní záměry. Tyto typy záměrů jsou řešeny např. na úrovni ZÚR Ústeckého kraje a následně konkrétněji řešeny v rámci územních studií a při přípravě ÚP obcí.		
<b><u>Doporučení</u></b>		
Při případné realizaci konkrétních nových dopravních záměrů nebo záměrů el. vedení VVN je nezbytné již v rámci procesu územního plánování odstranit či minimalizovat eventuální prostorovou kolizi záměru s předměty ochrany lokalit soustavy Natura 2000 a provést posouzení dle § 45i zákona o ochraně přírody a krajiny (Pozn.: Doporučení vychází ze ZÚR Ústeckého kraje).		
<b>S.2: Zvýšit sociální vitalitu a stabilitu území</b>	<b>Hodnocení</b>	<b>Komentář</b>
S.2.1: Emancipace ekonomických i profesních elit jako faktor rozvoje území (setrvání mladšího a vzdělanějšího obyvatelstva v regionu, identifikace obyvatelstva s územím)	0	Cíl zaměřen buď na opatření bez územního průmětu (vzdělávání apod.), nebo především do již zastavěného území. Negativní vlivy nelze předpokládat.
S.2.2: Příznivější sociální skladba obyvatel a migrační stabilizace obyvatel (nižší podíl obyvatel s nízkým sociálním statusem, nižší podíl sociálně vyloučených obyvatel, vyšší mzdová úroveň, dlouhodobě zlepšená situace na trhu práce, stabilizace sociálně vyloučeného obyvatelstva, setrvání mladšího a vzdělanějšího obyvatelstva v regionu)	0	Týká se vzdělávání, sociálních služeb a bydlení, zaměstnávání obyvatel apod. Bez vlivů na soustavu Natura 2000.
<b><u>Souhrnný komentář z hlediska vlivů na soustavu Natura 2000:</u></b>		
Nebyly identifikovány negativní vlivy na soustavu Natura 2000.		
<b><u>Doporučení</u></b>		
x		
<b>S.3: Rozvinout ekonomický potenciál</b>	<b>Hodnocení</b>	<b>Komentář</b>
S.3.1: Zlepšení vzdělanostní struktury obyvatelstva (zlepšení sociální skladby obyvatelstva, zvýšení kupní síly obyvatel, zkvalitnění vzdělávání v regionu)	0	Zaměřeno na vzdělávání a spolupráci škol a zaměstnavatelů, celoživotní vzdělávání apod. Vlivy na soustavu Natura 2000 nelze předpokládat.
S.3.2: Zlepšení podmínek pro rozvoj podnikání (zlepšení dopravní polohy regionu, udržení kvalifikované pracovní síly v regionu)	0	Podpora místního podnikání a služeb. Zaměřeno zejména na stávající podniky, nelze předpokládat významnější vlivy na soustavu Natura 2000.
S.3.3: Využití potenciálu cestovního ruchu (zvýšení významu CR v místní ekonomice)	0	V plánu zejména aktivity organizačního a marketingového charakteru – bez vlivů na soustavu Natura 2000.
<b><u>Souhrnný komentář z hlediska vlivů na soustavu Natura 2000:</u></b>		
Nebyly identifikovány negativní vlivy na soustavu Natura 2000.		
<b><u>Doporučení</u></b>		
x		



#### 4.2.7 Klíčové celokrajské priority

A. Sociální stabilizace území a eliminace sociálního vyloučení skupin obyvatel či lokalit		
ÚK 1: Řešit problematiku sociálního vyloučení	Hodnocení	Komentář
ÚK.1.1: Redukce sociálního vyloučení a souvisejících problémů	0	Zaměřeno na sociální oblast. Bez rizika a vlivu na soustavu Natura 2000.
ÚK 2: Sociálně stabilizovat území	Hodnocení	Komentář
ÚK.2.1: Emancipace elit jako jednoho z faktorů rozvoje území	0	Cíl zaměřen buď na opatření bez územního průmětu (vzdělávání apod.), nebo především do již zastavěného území. Negativní vlivy nelze předpokládat.
ÚK.2.2: Vyšší míra občanské a politické participace obyvatel	0	Opatření s minimálním územním průmětem a bez vlivu na soustavu Natura 2000.
ÚK.2.3: Vytvoření podmínek pro „spokojené stárnutí“)	0	Zaměřeno na sociální a zdravotní služby pro seniory. Bez možných vlivů na soustavu Natura 2000
<b><u>Souhrnný komentář z hlediska vlivů na soustavu Natura 2000:</u></b>		
Nebyly identifikovány negativní vlivy na soustavu Natura 2000.		
<b><u>Doporučení</u></b>		
x		
B. Nastartování či restartování hospodářského rozvoje a modernizace regionální ekonomiky		
ÚK.3: Proměnit strukturu hospodářství, zrychlit hospodářský růst a zastavit zaostávání kraje	Hodnocení	Komentář
ÚK.3.1: Rozvoj ekonomiky kraje s důrazem na konkurenceschopnost, udržitelnost a přidanou hodnotu	?	Široce pojatý cíl s celou řadou typových opatření. Část TO je bez územního průmětu a vlivu na soustavu Natura 2000. Typové aktivity s pravděpodobným územním průmětem jsou následující: <ul style="list-style-type: none"> <li>• Budoucí využití těžby lithia pro rozvoj regionu (zpracování, finální výroba, včetně aktivit výzkumu a vývoje)</li> </ul> Jedná se o obecnější zájem na tom, aby měl region z těžby lithia co největší prospěch. Tento zájem je obecný a bez vlivů. Samotná těžba může být potenciálně problematická – v blízkosti Cínovce se nachází EVL Východní Krušnohoří a dále menší EVL Rašeliniště u jezera – Cínovecké rašeliniště a dále ptačí oblast Východní Krušné hory. Na této úrovni obecnosti nelze vlivy vyhodnotit, ale je nutné zajistit ochranu předmětů ochrany v těchto EVL a PO.
	0	<ul style="list-style-type: none"> <li>• Příprava následného energetického zaměření kraje s přechodem na ekologicky šetrnější zdroje energie (přečerpávací elektrárny, geotermální potenciál důlních vod apod.)</li> </ul> Opatření není blíže specifikováno, je řešitelné až na úrovni konkrétní lokalizace záměrů v rámci ZÚR Ústeckého kraje a územních plánech. Na této úrovni obecnosti bez vlivu.

	0	<ul style="list-style-type: none"> <li>Využívání brownfieldů pro umístění rozvojových aktivit (mj. aktivit realizovaných s veřejnou podporou)</li> </ul> <p>Předpoklad zlepšení stavu stávajících dříve využívaných a dnes nevyužívaných lokalit. Vlivy na soustavu Natura 2000 nelze předpokládat.</p>
ÚK.3.2: Zlepšující se endogenní faktory rozvoje krajské ekonomiky	0	Zaměřeno zejména na oblast vzdělávání. Přímé vlivy na soustavu Natura 2000 nelze předpokládat.
<b><u>Souhrnný komentář z hlediska vlivů na soustavu Natura 2000:</u></b>		
Potenciálně problematická mohou být některá typová opatření u cíle ÚK 3.1, a to aktivity související s těžbou lithia a případným budováním přečerpávacích elektráren. Tato opatření nejsou konkrétněji specifikována a nelze je jednoznačněji vyhodnotit. U TO související s těžbou lithia je upozorněno na potenciální ohrožené lokality soustavy Natura 2000.		
<b><u>Doporučení</u></b>		
Při navazující přípravě záměru těžby/využití lithia zajistit ochranu předmětů ochrany v EVL Východní Krušnohoří, EVL Rašeliniště u jezera – Cínovecké rašeliniště a dále v ptačí oblasti Východní Krušné hory.		
<b>C. Revitalizace fyzického prostředí a zlepšení stavu životního prostředí</b>		
<b>ÚK.4: Zvýšit kvalitu životního prostředí v sídlech i krajině</b>	<b>Hodnocení</b>	<b>Komentář</b>
ÚK.4.1: Zlepšení kvality ovzduší	+1	Opatření směřuje primárně ke zlepšení kvality ovzduší, což může mít nepřímo i pozitivní dopad na stav některých lokalit soustavy Natura 2000. Negativní dopady na soustavu Natura 2000 nelze předpokládat.
ÚK.4.2: Zvýšení jakosti povrchových a podpovrchových vod, zlepšení hospodaření s vodou v krajině a minimalizace ohrožení sídel záplavami	+1	Zajištění lepší jakosti povrchových vod zlepší podmínky pro předměty ochrany vázané na vodní prostředí.
ÚK.4.3: Ochrana půd, zvyšování ekologické stability krajiny a zlepšení stavu lesních porostů	+1	Opatření by mělo přispět ke zlepšení krajiny a přírodního prostředí a tím i soustavy Natura 2000.
ÚK.4.4: Revitalizace brownfields, sanace starých ekologických zátěží a minimalizace rizik průmyslových havárií	0	Zaměřeno na stávající nevyužívané areály (brownfields), krizové situace a bezpečnost – negativní vlivy na soustavu Natura 2000 nelze předpokládat.
ÚK.4.5: Revitalizace zanedbaných částí měst	0	Zaměřeno na intravilán obcí, vlivy na soustavu Natura 2000 nelze předpokládat.
<b><u>Souhrnný komentář z hlediska vlivů na soustavu Natura 2000:</u></b>		
Nebyly zjištěny negativní vlivy na soustavu Natura 2000, naopak bylo identifikováno několik potenciálně pozitivních.		
<b><u>Doporučení</u></b>		
x		
<b>D. Zlepšení a modernizace infrastruktury, zvláště pak dopravního napojení</b>		
<b>ÚK.5: Zlepšit a modernizovat infrastrukturu, zvláště pak dopravní napojení</b>	<b>Hodnocení</b>	<b>Komentář</b>
ÚK.5.1: Zlepšení dopravního napojení a zkvalitnění vnitřní dopravní konektivity	?	Opatření pro podporu rozvoje dopravní infrastruktury. Vlivy nelze při této podrobnosti jednoznačně vyhodnotit, neboť nejsou podrobněji specifikovány.

		Většina typových opatření je z hlediska soustavy Natura 2000 bezproblémová. Potenciálně riziková může být realizace některých přeložek a obchvatů a dobudování úseků komunikací. Tyto typy záměrů jsou konkrétněji řešeny jak na úrovni schválených a vyhodnocených ZÚR Ústeckého kraje, tak následně zpřesňovány v rámci územních studií a v rámci územních plánů obcí. Při případných střetech zde bude nutné provést posouzení dle § 45i zákona o ochraně přírody a krajiny.
ÚK.5.2: Zlepšená vybavenost území technickou infrastrukturou	0	Nejsou uvedeny konkrétní záměry a jejich lokalizace, vlivy nelze určit. Avšak s ohledem na charakter TO (kanalizace a ČOV, vytápění domácností apod.) nelze přímé negativní vlivy předpokládat. Tyto typy záměrů budou konkrétněji řešeny na úrovni územních plánů obcí. Při případných střetech zde bude nutné provést posouzení dle § 45i zákona o ochraně přírody a krajiny.
<b>ÚK.6: Zvýšit životaschopnost venkova</b>	<b>Hodnocení</b>	<b>Komentář</b>
ÚK.6.1: Zlepšená dopravní dostupnost venkovských a periferních území	0	Typová opatření směřují k odstranění závad na stávajících komunikacích, podpoře veřejné dopravy apod. Negativní vlivy n soustavu Natura 2000 nelze předpokládat.
ÚK.6.2: Stabilizovaná vybavenost venkovských a periferních území	0	Směřuje k zachování a rozvoji služeb a infrastruktury v obcích. Zaměřeno na intravilán, negativní vlivy nelze předpokládat.
ÚK.6.3: Zlepšené předpoklady pro ekonomický a společenský rozvoj venkovských a periferních území	0	Směřuje k podpoře podnikání, zachování komerční vybavenosti, podpoře marketingu a cestovního ruchu. Definováno velmi obecně, přesto významnější negativní vlivy nelze předpokládat.
<p><b><u>Souhrnný komentář z hlediska vlivů na soustavu Natura 2000:</u></b></p> <p>Dopravní záměry a vedení technické infrastruktury mohou mít potenciální vliv na soustavu Natura 2000, které však nelze při takto obecně definované koncepci objektivně vyhodnotit, neboť zde nejsou specifikovány konkrétní záměry. Tyto typy záměrů jsou řešeny např. na úrovni ZÚR Ústeckého kraje a následně konkrétněji řešeny v rámci územních studií a při přípravě ÚP obcí.</p>		
<p><b><u>Doporučení</u></b></p> <p>Při případné realizaci konkrétních nových dopravních záměrů nebo záměrů technické infrastruktury je nezbytné již v rámci procesu územního plánování odstranit či minimalizovat eventuální prostorovou kolizi záměru s předměty ochrany lokalit soustavy Natura 2000 a provést posouzení dle § 45i zákona o ochraně přírody a krajiny (Pozn.: Doporučení vychází ze ZÚR Ústeckého kraje).</p>		

### **4.3 POSOUZENÍ VLIVŮ KUMULATIVNÍCH A SYNERGICKÝCH**

Koncepce je směřována do 5 dílčích oblastí, které pokrývají celé území Ústeckého kraje. Řada opatření si je typově podobná a doplňují se prostorově. Dále jsou uvedeny klíčové celokrajské priority.

V rámci hodnocení nebyly zjištěny žádné **významné** negativní vlivy na soustavu Natura 2000. Potenciálně negativní vlivy jsou identifikovány u některých dílčích opatření, které zmiňují rozvoj silniční infrastruktury, technické infrastruktury na Šluknovsku (vedení VVN), těžbu lithia, podporu rozvoje vodní dopravy a rozvoj rekreační plavby. Především v oblasti silniční dopravy, kdy jsou dílčí cíle uváděny pro dílčí regiony, nebude docházet ke kumulaci vlivů na soustavu Natura 2000.

Nebyly identifikovány také žádné negativní synergické a kumulativní vlivy na soustavu Natura 2000.

Současně je potřeba doplnit, že koncepce je pojata široce a v obecném pohledu pokrývá široké spektrum typových opatření od rozvoje dopravní a technické infrastruktury přes revitalizaci brownfields po vzdělávání a řešení sociálních otázek. Tato opatření jsou však uváděna pouze jako výčet bez konkrétnějšího popisu. Tomuto odpovídá i úroveň podrobnosti hodnocení.

### **4.4 ZHODNOCENÍ NAVRŽENÝCH VARIANT A DOPORUČENÍ Z HLEDISKA VLIVŮ NA SOUSTAVU NATURA 2000**

Koncepce je předložena z hlediska jednotlivých cílů a dílčích cílů jako jednovariantní. Vzhledem k jejímu charakteru je v rámci její realizace možno variantně (např. lokalizací) řešit řadu konkrétních projektů z koncepce vycházejících a naplňujících uvedené cíle, které však není možné v této fázi podrobněji vyhodnotit.

Dle výše uvedeného hodnocení nelze předpokládat, že realizací koncepce dojde k významně negativnímu ovlivnění soustavy Natura 2000. V rámci hodnocení bylo identifikováno několik dílčích cílů (respektive je charakterizujících typových opatření), které mohou potenciálně představovat riziko pro soustavu Natura 2000 – např. výstavba dopravní infrastruktury (přeložky a obchvaty silnic, VRT), technické infrastruktury (el. vedení VVN), těžba lithia nebo rozvoj vodní dopravy a vodní rekreace. Konkrétní míra těchto vlivů však není identifikovatelná, neboť nejsou uvedeny konkrétnější záměry - bude tedy záviset na konkrétní lokalizaci konkrétních záměrů. Lokalizace některých těchto typových opatření je řešena (a řešitelná) v rámci územního plánování, ať už na úrovni ZÚR Ústeckého kraje nebo pomocí územních studií a při přípravě územních plánů obcí. Ze stanoviska MŽP k ZÚR Ústeckého kraje vychází i některá doporučení uvedená v tabulkovém hodnocení a shrnuta níže.

Na základě posouzení lze předpokládat, že tyto výše uvedené potenciální vlivy, na které bylo upozorněno, budou minimální nebo mírné a ve většině případů budou vyřešeny v rámci standardního procesu tvorby územního plánu nebo na úrovni řešení konkrétního záměru a jeho lokalizace.

U budoucích záměrů, kdy nebude stanoviskem orgánu ochrany přírody vyloučen možný významný vliv na soustavu Natura 2000, budou dané záměry předmětem samostatného posouzení dle § 45i zákona o ochraně přírody a krajiny.

Pro předcházení, minimalizaci a zmírňování potenciálně negativních vlivů jsou doporučena tato opatření:

- V případě dílčího cíle J.2.1 doporučujeme u typového opatření doplnit formulaci „Podpora rozvoje vodní dopravy (vč. individuální) zohledňující zájmy ochrany přírody“. Případný záměr je řešitelný až v rámci procesu EIA i s ohledem na § 45i zákona o ochraně přírody.
- U dílčích cílů P.3.3, R.2.3, O.1.1 a S.1.1 je při případné realizaci konkrétních nových dopravních záměrů nezbytné odstranit či minimalizovat eventuální prostorovou kolizi záměru s předměty ochrany lokalit soustavy Natura 2000 a provést posouzení dle § 45i zákona o ochraně přírody a krajiny.
- Doporučujeme typové opatření u dílčího cíle R.1.3 přeformulovat na znění "Zprovoznění nových hraničních přechodů pro pěší v oblasti Českého Švýcarska ve spolupráci s NP České Švýcarsko v místech, kde je to z hlediska ochrany přírodních hodnot možné".
- Při lokalizaci nových cyklostezek zasahujících do území soustavy Natura 2000 spolupracovat s orgány ochrany přírody a vhodným vedením tras minimalizovat střety a negativní ovlivnění předmětů ochrany.
- Při plánování obchvatů obcí minimalizovat střety s územími soustavy Natura 2000 a volit variantu s nejmenšími vlivy na předměty ochrany.
- Rozvoj rekreačního potenciálu (u DC O.2.3) podél řeky Ohře a Labe musí respektovat ochranu předmětů ochrany v EVL Porta Bohemica a EVL Ohře. Při plánování záměrů je zde nutná úzká spolupráce s orgány ochrany přírody.
- U DC O.3.3. obecně preferovat přírodě blízká protipovodňová opatření posilující retenční schopnost krajiny. Při jejich lokalizaci do území soustavy Natura 2000 je nutno využít přírodě blízké postupy, zajistit ochranu předmětů ochrany a úzce spolupracovat s orgány ochrany přírody.
- U DC UK.3.1 při navazující přípravě záměru těžby/využití lithia zajistit ochranu předmětů ochrany v EVL Východní Krušnohoří, EVL Rašeliniště u jezera – Cínovecké rašeliniště a dále v ptačí oblasti Východní Krušné hory.

## 5. ZÁVĚR

Předmětem hodnocení byla koncepce „Strategie rozvoje Ústeckého kraje do roku 2027 – Posouzení na soustavu Natura 2000“. Tato koncepce řeší 5 oblastí a obsahuje 17 cílů a 67 dílčích cílů. Ty byly předmětem vyhodnocení.

U některých cílů a dílčích cílů, které jsou organizačního charakteru a nemají žádný hmotný územní průřez, budou vlivy na celistvost lokalit soustavy Natura 2000 neutrální, respektive žádné.

V rámci hodnocení bylo identifikováno několik dílčích cílů (respektive je charakterizujících typových opatření), které mohou potenciálně představovat riziko pro soustavu Natura 2000. Patří mezi ně např. výstavba dopravní infrastruktury, technické infrastruktury (el. vedení VVN) nebo rozvoj vodní dopravy a vodní rekreace nebo rozvoj cestovního ruchu. Konkrétní míra těchto vlivů však není identifikovatelná, neboť nejsou uvedeny konkrétnější záměry. Míra vlivů se bude odvíjet od konkrétní lokalizace záměrů naplňujících tyto cíle.

Na základě posouzení lze předpokládat, že tyto výše uvedené potenciální vlivy, na které bylo upozorněno, budou minimální nebo mírné a ve většině případů budou vyřešeny v rámci standardního procesu tvorby územního plánu nebo na úrovni řešení konkrétního záměru a jeho lokalizace.

Na základě výše uvedených skutečností lze jednoznačně konstatovat, že:

**předložená koncepce ani jednotlivé cíle v ní uvedené nebude mít významně negativní vliv na celistvost a předměty ochrany evropsky významných lokalit a ptačích oblastí v rámci soustavy Natura 2000.**

Pro předcházení, minimalizaci a zmírňování potenciálně negativních vlivů jsou doporučena tato opatření:

- V případě dílčího cíle J.2.1 doporučujeme u typového opatření doplnit formulaci „Podpora rozvoje vodní dopravy (vč. individuální) zohledňující zájmy ochrany přírody“. Případný záměr je řešitelný až v rámci procesu EIA i s ohledem na § 45i zákona o ochraně přírody.
- U dílčích cílů P.3.3, R.2.3, O.1.1 a S.1.1 je při případné realizaci konkrétních nových dopravních záměrů nezbytné odstranit či minimalizovat eventuální prostorovou kolizi záměru s předměty ochrany lokalit soustavy Natura 2000 a provést posouzení dle § 45i zákona o ochraně přírody a krajiny.
- Doporučujeme typové opatření u dílčího cíle R.1.3 přeformulovat na znění "Zprovoznění nových hraničních přechodů pro pěší v oblasti Českého Švýcarska ve spolupráci s NP České Švýcarsko v místech, kde je to z hlediska ochrany přírodních hodnot možné".
- Při lokalizaci nových cyklostezek zasahujících do území soustavy Natura 2000 spolupracovat s orgány ochrany přírody a vhodným vedením tras minimalizovat střety a negativní ovlivnění předmětů ochrany.
- Při plánování obchvatů obcí minimalizovat střety s územími soustavy Natura 2000 a volit variantu s nejmenšími vlivy na předměty ochrany.
- Rozvoj rekreačního potenciálu (u DC O.2.3) podél řeky Ohře a Labe musí respektovat ochranu předmětů ochrany v EVL Porta Bohemica a EVL Ohře. Při plánování záměrů je zde nutná úzká spolupráce s orgány ochrany přírody.
- U DC O.3.3. obecně preferovat přírodě blízká protipovodňová opatření posilující retenční schopnost krajiny. Při jejich lokalizaci do území soustavy Natura 2000 je nutno využít přírodě

blízké postupy, zajistit ochranu předmětů ochrany a úzce spolupracovat s orgány ochrany přírody.

- U DC UK.3.1 při navazující přípravě záměru těžby/využití lithia zajistit ochranu předmětů ochrany v EVL Východní Krušnohoří, EVL Rašeliniště u jezera – Cínovecké rašeliniště a dále v ptačí oblasti Východní Krušné hory.

## 6. POUŽITÉ ZDROJE LITERATURY

---

- Chytrý M. et al. (2001): Katalog biotopů České republiky. AOPK ČR, 307 s.
- MŽP (2017): Závěr zjišťovacího řízení podle § 10d zákona č. 100/2001 Sb., o posuzování vlivů na životní prostředí a o změně některých souvisejících zákonů (zákon o posuzování vlivů na životní prostředí), ve znění pozdějších předpisů ze dne 24.8.2017
- MŽP ČR (2007): Metodika hodnocení významnosti vlivů při posuzování podle § 45i zákona č. 114/1992 Sb., o ochraně přírody a krajiny, ve znění pozdějších předpisů.
- Směrnice Rady č. 92/43/EEC z 21.5.1992 o ochraně přírodních stanovišť, volně žijících živočichů a planě rostoucích rostlin (NATURA 2000).
- Ústecký kraj (2017): Strategie rozvoje Ústeckého kraje do roku 2027 – pracovní návrh strategie
- Zákon ČNR ČR č. 114/1992 Sb., o ochraně přírody a krajiny, ve znění pozdějších předpisů.
- Zákon č. 100/2001 Sb., o posuzování vlivů na životní prostředí, ve znění pozdějších předpisů
  
- <http://www.biomonitoring.cz>
- <http://www.kr-ustecky.cz/>
- <http://www.mapy.cz>
- <http://www.mzp.cz>
- <http://www.natura2000.cz>
- <http://www.nature.cz>
- Data z AOPK ČR – vymezení zvláště chráněných území a lokalit soustavy Natura 2000