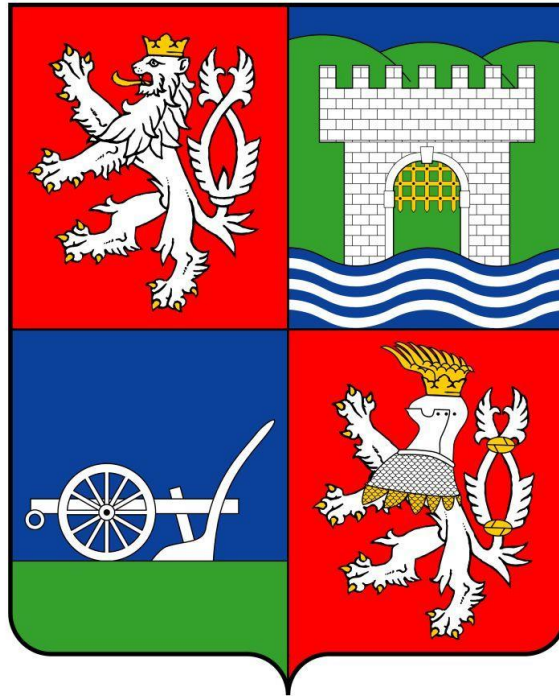


VÝROČNÍ ZPRÁVA O STAVU A ROZVOJI VZDĚLÁVACÍ SOUSTAVY V ÚSTECKÉM KRAJI VE ŠKOLNÍM ROCE 2016/2017



Zpracoval:
Odbor školství, mládeže a tělovýchovy Krajského úřadu Ústeckého kraje

Předkládá:
Ing. Dagmar Waicová, vedoucí odboru školství, mládeže a tělovýchovy Krajského úřadu
Ústeckého kraje

V Ústí nad Labem dne 21. 2. 2018

OBSAH

ÚVOD	3
1. NAPLŇOVÁNÍ DLOUHODOBÉHO ZÁMĚRU VZDĚLÁVÁNÍ A ROZVOJE VZDĚLÁVACÍ SOUSTAVY, JEHO CÍLŮ A PRIORITY V UPLYNULÉM OBDOBÍ.....	4
1.1 VZTAH REALIZOVANÝCH ZMĚN K DLOUHODOBÉMU ZÁMĚRU VZDĚLÁVÁNÍ A ROZVOJE VZDĚLÁVACÍ SOUSTAVY ÚSTECKÉHO KRAJE	4
1.2 PLNĚNÍ DALŠÍCH ÚKOLŮ	7
1.3 ÚČAST ŠKOL A ŠKOLSKÝCH ZAŘÍZENÍ OPERAČNÍCH A ROZVOJOVÝCH PROGRAMECH..	10
1.3.1 Operační programy	10
1.3.2 Rozvojové programy vyhlášené MŠMT.....	15
1.3.3 Vlastní rozvojové programy Ústeckého kraje	17
2. SOUČASNÝ STAV A VYHODNOCENÍ ZMĚN PROTI MINULÉMU VÝVOJI V JEDNOTLIVÝCH STUPNÍCH VZDĚLÁVACÍ SOUSTAVY A DLE JEDNOTLIVÝCH DRUHŮ ŠKOL A ŠKOLSKÝCH ZAŘÍZENÍ	25
2.1 ZÁKLADNÍ SOUHRNNÉ ÚDAJE	25
2.2 PŘEDŠKOLNÍ VZDĚLÁVÁNÍ.....	27
2.3 ZÁKLADNÍ VZDĚLÁVÁNÍ	29
2.4 STŘEDNÍ VZDĚLÁVÁNÍ	33
2.5 VYŠŠÍ ODBORNÉ VZDĚLÁVÁNÍ	40
2.6 KONZERVATOŘ.....	44
2.7 VZDĚLÁVÁNÍ DĚTÍ, ŽÁKŮ A STUDENTŮ SE SPECIÁLNÍMI VZDĚLÁVACÍMI POTŘEBAMI A DĚTÍ, ŽÁKŮ A STUDENTŮ NADANÝCH.....	48
2.7.1 Základní školy pro žáky se speciálními vzdělávacími potřebami (dále speciální školy) 48	
2.7.2 Mateřské a základní školy při zdravotnickém zařízení	50
2.7.3 Přípravné třídy	52
2.7.4 Vzdělávání dětí, žáků a studentů mimořádně nadaných.....	53
2.8 ZÁKLADNÍ UMĚLECKÉ A ZÁJMOMÉ VZDĚLÁVÁNÍ	54
2.8.1 Základní umělecké školy	54
2.8.2 Zájmové vzdělávání.....	56
2.9 PORADENSKÉ SLUŽBY	60
2.10 SPECIÁLNĚ PEDAGOGICKÁ CENTRA	64
2.11 ŠKOLSKÁ ZAŘÍZENÍ.....	66
2.11.1 Výchovná a ubytovací zařízení	66
2.11.2 Zařízení školního stravování	67
2.11.3 Školská zařízení pro výkon ústavní výchovy, ochranné výchovy a pro preventivně výchovnou péči	70
2.12 DALŠÍ VZDĚLÁVÁNÍ DOSPĚLÝCH V RÁMCI CELOŽIVOTNÍHO UČENÍ.....	72
2.12.1 Další vzdělávání pedagogických pracovníků	72
3. OLYMPIÁDA DĚTÍ A MLÁDEŽE	73
4. EKONOMICKÁ ČÁST	75
ZÁVĚR	80

AČKOLIV DOŠLO V POSLEDNÍCH LETECH K POKLESU POČTU VÝKONŮ V SYSTÉMU ŠKOLSTVÍ V ÚSTECKÉM KRAJI, UMÍSŤUJE SE ÚSTECKÝ KRAJ NA PRVNÍCH MÍSTECH VE STATISTICE PRŮMĚRNÝCH PLATŮ PRACOVNÍKŮ V REGIONÁLNÍM ŠKOLSTVÍ V RÁMCI REPUBLIKY, COŽ JE DŮSLEDEK

OPTIMALIZAČNÍCH OPATŘENÍ NEJEN NA ÚROVNI STŘEDNÍCH ŠKOL, ALE I ŠKOL ZÁKLADNÍCH A MATEŘSKÝCH.	81
SEZNAM POUŽITÝCH ZKRATEK.....	82

Úvod

Výroční zpráva o stavu a rozvoji vzdělávací soustavy v Ústeckém kraji ve školním roce 2016/2017 je zpracována v souladu s ustanovením § 10 odst. 2 zákona č. 561/2004 Sb., o předškolním, základním, středním, vyšším odborném a jiném vzdělávání (školský zákon), ve znění pozdějších předpisů. Výroční zpráva ve své struktuře respektuje vyhlášku č. 15/2005 Sb., kterou se stanoví náležitosti dlouhodobých záměrů, výročních zpráv a vlastního hodnocení školy, ve znění pozdějších předpisů.

Výroční zpráva je zpracována za období školního roku 2016/2017 a za rozpočtový rok 2017.

Zpráva vychází z oficiálních statistických dat Ministerstva školství, mládeže a tělovýchovy České republiky. Dalším zdrojem informací jsou data, která poskytly jednotlivé školy a školská zařízení na území kraje. Jejich sběr probíhal přes Krajský evidenční informační systém (zkráceně KEVIS), což je databázový systém on-line přístupný přes internet. Podkladem byly dále výroční zprávy jednotlivých škol a školských zařízení za školní rok 2016/2017. Spolupracujícími partnery byly relevantní odbory Krajského úřadu Ústeckého kraje, Pedagogicko-psychologická poradna Ústeckého kraje a další.

1. Naplňování Dlouhodobého záměru vzdělávání a rozvoje vzdělávací soustavy, jeho cílů a priorit v uplynulém období

1.1 Vztah realizovaných změn k Dlouhodobému záměru vzdělávání a rozvoje vzdělávací soustavy Ústeckého kraje

Ve sledovaném období došlo k významné změně vzdělávací politiky žáků se speciálními vzdělávacími potřebami. V Ústeckém kraji, zejména v menších městech, tak sledujeme akceleraci trendu poklesu počtu žáků ve speciálních školách - především žáků s lehkým mentálním postižením. Na druhé straně, ve speciálních školách, roste počet žáků s těžšími formami postižení, např. žáků s poruchou autistického spektra. Na tuto situaci musely některé školy reagovat organizačními změnami a optimalizací využívaných budov. V následujícím období předpokládáme pokračování tohoto trendu.

Legislativní změny přinesly výrazné navýšení administrativní činnosti spojené zejména s vykazováním podpůrných opatření, které nebyly od počátku jasně vydefinovány a popsány. Navýšení doznal také počet žádostí o schválení funkce asistenta pedagoga. Meziročně o cca 200 osob.

V oblasti předškolního vzdělávání došlo opět k poklesu počtu dětí, který potvrdil tento jev z již předchozího období. Předpokládáme, že demografický pokles v relevantní věkové kohortě bude kompenzován změnou školského zákona, kdy od školního roku 2017/2018 je předškolní vzdělávání povinné pro děti pětileté. S ohledem na povinnost obcí zabezpečit postupně vzdělávání dětí v předškolním vzdělávání pro děti čtyřleté a mladší, očekáváme další zpomalení poklesu počtu dětí, které by však po přechodném období mohlo znamenat skokový pokles. Dále je, vzhledem ke kompetencím kraje v této oblasti vzdělávání, realizována podpora především formou metodické pomoci a vedení, v procesu schvalování změn v rejstříku škol a školských zařízení. Kraj rovněž podpořil zřízení nových přípravných tříd, což koresponduje se vzrůstající potřebou vzdělávání sociálně znevýhodněných dětí před vstupem do základního vzdělávání, zejména v tomto směru exponovaných lokalitách.

V základním vzdělávání se projevuje silnější demografická vlna. Lze ovšem konstatovat, že kapacity základních škol byly dostačující. Přehlasování po přijetí do základní školy se vyskytuje pouze v ojedinělých, konkrétních případech, jedná-li se o tzv. prestižní školy, případně o školy, které sídlí v obcích a městech místně a časově dostupných Praze. Ve sledovaném období měly základní školy možnost podat projektové žádosti do výzvy OP VVV na podporu škol formou projektů zjednodušeného vykazování – Šablony pro MŠ a ZŠ. Školy tak mohly požádat například o finanční prostředky na personální podporu (speciální pedagogy, psychology, sociální pedagogy apod.) Na celkové pokrytí potřeb škol však chybí dostatek odborných pracovníků na pracovním trhu.

Ve školním roce 2016/2017 konali žáci, do oborů vzdělání s maturitní zkouškou, po novele školského zákona, jednotné přijímací zkoušky z českého jazyka a literatury a z matematiky. V podílu přijatých žáků do tzv. maturitních/učebních oborů vzdělání však k žádné změně nedošlo, potvrdila se tedy domněnka, že pokud nebude stanovena hranice minimálního počtu bodů, z této jednotné přijímací zkoušky, pro přijetí do daného oboru vzdělání, nemá tato zkouška z praktického hlediska žádný efekt.

V oblasti středního vzdělávání však splňuje Ústecký kraj kritéria podílu počtu nově přijatých žáků do oborů vzdělání s maturitní zkouškou (obory kódu K, L0, M) i do oborů vzdělání bez maturitní zkoušky. Rovněž podíl žáků odcházejících ze ZŠ do 1. ročníku 8 a 6 letého gymnázia, je v Ústeckém kraji stabilní a patří k nejnižším z celé republiky.

Díky podpoře technického a přírodovědného vzdělávání se ve sledovaném období dařilo zamezit významnému poklesu počtu žáků v některých oborech vzdělání, a to zejména u oborů vzdělání s výučním listem. Dokonce v některých oborech vzdělání skupiny 23 Strojírenství a strojírenská výroba evidujeme nárůst počtu žáků přicházejících do prvních ročníků. Ačkoliv došlo k dílčímu nárůstu počtu žáků ve zdravotnických oborech vzdělání (skupina 53) je jejich počet stále velmi nízký ve srovnání s předchozími obdobími. Tento stav by mohl mít do budoucna negativní vliv na poskytování zdravotní péče v kraji. Ústecký kraj tedy započal kroky k přijetí opatření, která by pomohla tento trend změnit.

Ve školním roce 2016/2017 pokračoval pátý ročník soutěže Dobrá škola Ústeckého kraje, která byla schválena jako součást Strategie na zlepšení výsledků vzdělávání ve středních školách zřizovaných Ústeckým krajem 2012 – 2016.

V Ústeckém kraji narůstá počet dětí a žáků s vadami řeči, nejinak tomu bylo také ve školním roce 2016/2017. Ústecký kraj se tedy rozhodl realizovat projekt, který by školám pomohl lépe pracovat nejen se žáky s vadami řeči, ale s komunikativními kompetencemi obecně. Od 1. 9. 2016 je tedy v realizaci projekt PROKOM, do kterého je zapojeno 37 základních škol z celého kraje. Ústecký kraj dlouhodobě podporuje síť logopedické prevence a následné nápravné péče ve školách. V kraji působí dva logopedičtí koordinátoři, jeden v Měcholupech při Logopedické základní škole a druhý v SPC při Základní škole speciální, Základní škole praktické a Praktické škole v Litoměřicích. V kraji působí aktivní síť logopedických preventistek, na jejichž vzdělávání Ústecký kraj pravidelně přispívá.

Tab. č. 1

Vývoj počtu výkonů na jednotlivých druzích škol na území Ústeckého kraje

	2011/12	2012/13	2013/14	2014/15	2015/16	2016/17
počet dětí navštěvujících MŠ ¹⁾	25 322	26 063	26 453	26 489	25 979	25 348
počet žáků navštěvujících ZŠ ²⁾	68 257	69 005	70 105	71 870	73 520	74 749
počet žáků navštěvujících SŠ ³⁾	37 389	35 194	33 475	32 431	31 560	31 238
počet žáků navštěvujících konzervatoř ⁴⁾	126	132	129	133	133	138
počet studentů navštěvujících VOŠ ⁴⁾	1 472	1 417	1 437	1 323	1 136	888
počet osob v systému celkem	132 566	131 811	131 599	132 246	132 328	132 361

¹⁾ - děti, které se v období daného školního roku vzdělávaly v úrovni předškolního vzdělávání; běžné MŠ i MŠ pro děti s SVP vč. přípravného stupně ZŠ speciální; bez MŠ při ZZ

²⁾ - žáci, kteří se v období daného školního roku vzdělávali v úrovni základního vzdělávání; běžné ZŠ i ZŠ pro žáky s SVP; bez ZŠ při ZZ

³⁾ - žáci, kteří se v období daného školního roku vzdělávali v denní formě studia v úrovni středního vzdělávání; vč. oborů nástaveb (L/5) a zkráceného středního studia

⁴⁾ - denní forma studia

Ve vývoji počtu dětí navštěvujících předškolní vzdělávání došlo k pokračování poklesu počtu výkonů, které jsme zaznamenali již v předchozím sledovaném období. Tento trend bude pravděpodobně vzhledem k předpokládanému demografickému vývoji nadále pokračovat, i když bude utlumen povinností obcí postupně zabezpečit vzdělávání 4 letých a mladších dětí.

V oblasti základního vzdělávání lze sledovat postupný přesun silných populačních ročníků z mateřských škol, který probíhá od školního roku 2009/2010. Významného poklesu počtu studentů doznávají vyšší odborné školy, zde lze spatřovat příčinu v preferenci žáků vycházejících ze středních škol ke studiu na vysoké škole, které je zakončené titulem Bc., případně dalším. V celém systému škol v kraji přibylo meziročně pouze cca 180 výkonů. Opět došlo k významnému poklesu počtu žáků na úrovni středního školství, které se však týká pouze škol zřizovaných Ústeckým krajem. Naopak u škol ostatních zřizovatelů dochází k nárůstu počtu žáků.

Některá opatření Dlouhodobého záměru vzdělávání a rozvoje vzdělávací soustavy v Ústeckém kraji, jako podpora kariérového poradenství apod., budou realizována prostřednictvím projektů zjednodušeného vykazování tzv. šablon a Krajského akčního plánu vzdělávání, případně souvisejících projektů. Jejich realizace se však více projeví až v následujících obdobích.

1.2 Plnění dalších úkolů

Multikulturní výchova, péče o žáky se speciálními vzdělávacími potřebami

Ačkoliv je Česká republika ve srovnání s mnohými jinými evropskými státy kulturně relativně homogenní (až 95 % populace tvoří etničtí Češi a Češky), je nutně počítáno s výraznějšími mezikulturními kontakty vyplývajícími z evropské integrace, stále silných globalizačních trendů a současnou migrační krizí. Proto se multikulturní výchova (MKV) stala standardní součástí vzdělávacích strategií demokratických zemí. MKV je součástí rámcových vzdělávacích programů pro předškolní, základní i střední vzdělávání. Prvky MKV jsou obsaženy v hlavních cílech vzdělávání a vytvářejí řadu mezipředmětových vztahů.

Tab. č. 2

Vývoj počtu dětí – cizinců v mateřských školách Ústeckého kraje

školní rok	děti celkem	z toho cizinci	v %
2011/2012	25 322	313	1,24
2012/2013	26 063	351	1,35
2013/2014	26 453	394	1,49
2014/2015	26 489	452	1,71
2015/2016	25 979	509	1,95
2016/2017	25 348	591	2,33

Tab. č. 3

Vývoj počtu žáků – cizinců v základních školách Ústeckého kraje

školní rok	žáci celkem	z toho cizinci	v %
2011/2012	68 257	1 111	1,63
2012/2013	69 005	1 114	1,61
2013/2014	70 105	1 115	1,59
2014/2015	71 870	1 158	1,61
2015/2016	73 520	1 248	1,69
2016/2017	74 893	1 389	1,85

Děti a žáků cizinců vzdělávajících se v mateřských a základních školách v Ústeckém kraji každoročně mírně přibývá. Nejvíce jsou zastoupeny děti a žáci cizinci z Vietnamu, dále ze Slovenska, následují děti a žáci z Ukrajiny a Ruska. Pro pedagogy je práce s dětmi i žáky cizinci velice náročná. Cílem je naučit tyto děti, žáky českému jazyku, odstranit komunikační bariéry, dále pomoci jim začlenit se mezi své vrstevníky. Povinná školní docházka se týká všech žáků cizinců pobývajících na území ČR, tedy žáků cizinců s udělenou mezinárodní ochranou (tj. s uděleným azylem či požívajících doplňkovou ochranu), žáků cizinců ze zemí EU i ze třetích zemí. Žáci cizinci ze třetích zemí se rozumí žáci ze zemí mimo EU, Islandu, Lichtenštejnska a Norska.

Na podporu výuky českého jazyka jako cizího jazyka, na zvýšení nároků na práci s žáky cizinci při jejich výuce odborným předmětům, na další aktivity škol při integraci těchto žáků a na pořizování učebních pomůcek je na MŠMT každoročně vyhlašován rozvojový program Podpora vzdělávání cizinců ve školách, který se člení na tři moduly:

- Bezplatná výuka přizpůsobená potřebám dětí a žáků – cizinců z třetích zemí.
- Zajištění podmínek vzdělávání nezletilých azylantů, osob požívajících doplňkové ochrany, žadatelů o udělení mezinárodní ochrany na území ČR a dětí, žáků - cizinců umístěných v zařízení pro zajištění cizinců.
- Zajištění bezplatné přípravy k začlenění do vzdělávání dětí a žáků osob se státní příslušností jiného členského státu Evropské unie.

Ze strany základních škol byl největší zájem o čerpání finančních prostředků z prvního výše uvedeného rozvojového programu, což lze odůvodnit faktem, že nejpočetnější skupinou dětí a žáků cizinců jsou občané Vietnamu. Ve školním roce 2016/2017 se do rozvojového programu v Ústeckém kraji přihlásilo opět šestnáct základních škol.

Vzdělávání cizinců je definováno v ust. § 20 zákona č. 561/2004 Sb., o předškolním, základním, středním, vyšším odborném a jiném vzdělávání (školský zákon), ve znění pozdějších předpisů (dále jen „školský zákon“). Zároveň i ust. § 10 a 11 vyhlášky č. 48/2005 Sb., o základním vzdělávání a některých náležitostech plnění povinné školní docházky, ve znění pozdějších předpisů, definují organizace tříd pro jazykovou přípravu. Krajský úřad Ústeckého kraje zajistil v souladu s ust. § 20 odst. 5 školského zákona, ve spolupráci se zřizovateli škol, v sedmi základních školách na území Ústeckého kraje, bezplatnou přípravu k začlenění do základního vzdělávání, zahrnující výuku českého jazyka. Jedná se o tyto základní školy:

- Základní škola Ústí nad Labem, E. Krásnohorské 8
- Základní škola Most, Rozmarýnová ul. 1692
- Základní škol Chomutov, Zahradní 5265
- Základní škola a Mateřská škola Děčín VIII, Vojanova 178/12
- Základní škola Litoměřice, U Stadionu 4
- Základní škola J. A. Komenského, Louny, Pražská 101
- Základní škola s rozšířeným vyučováním informatiky, Teplice, Plynárenská 2953

Ve školním roce 2016/2017 se Krajský úřad Ústeckého kraje, odbor školství, mládeže a tělovýchovy podílel, ze své rezervy, na financování vzdělávání žáků cizinců v celkovém počtu 480 hodin, přičemž částka stanovená na jednu vyučovací hodinu činí 250 Kč u těch základních škol, ve kterých zajistil bezplatnou přípravu k začlenění do základního vzdělávání, zahrnující výuku českého jazyka. Spolu s ostatními souvisejícími odvody se za školní rok 2016/2017 jedná o částku 163 200 Kč.

V mateřských a základních školách Ústeckého kraje nadále pracují asistenti pedagoga pro děti, žáky a studenty se sociálním znevýhodněním, kteří svým působením vytvářejí spojnici mezi školou a minoritami. Ministerstvo školství, mládeže a tělovýchovy České republiky každoročně vypisuje rozvojový program „Financování asistentů pedagoga pro děti, žáky a studenty se sociálním znevýhodněním“, do kterého se školy mají možnost zapojit. Na základě rozhodnutí MŠMT jsou školám přidělovány finanční prostředky na mzdy asistentů pedagoga. Ve školním roce 2016/2017 pracovalo celkem 83 asistentů pedagoga pro děti

a žáky se sociálním znevýhodněním, přepočtených úvazků 72,05 ve 45 školách zřizovaných obcemi i Ústeckým krajem. V základních školách v Ústeckém kraji úspěšně působí asistenti pedagoga i v přípravných třídách.

Sportovní soutěže zdravotně znevýhodněných sportovců

Ústecký kraj ve spolupráci se sportovním klubem Parta Litoměřicko z. s. organizoval sportovní akce pro zdravotně znevýhodněné sportovce, kteří navštěvují buď speciální školy, nebo jsou integrováni do běžných škol. Na tyto akce byla zvána zařízení, která pečují o handicapované, například chráněná bydlení, ústavy sociální péče apod.

Nejvýznamnější pořadatelskou akcí se stalo mistrovství České republiky v cyklistice, které se uskutečnilo již po dvacáté v Labi aréně v Račicích. Dále se uskutečnily tradiční regionální přebory Ústeckého kraje v plavání, stolním tenise, přespolním běhu. Po čtvrté se uskutečnil regionální turnaj ve hře bumbác ball a po druhé regionální přebor ve florbalu, který se ve všech školách postupně rozšiřuje a získává své příznivce i v řadách dívek, takže byl uspořádán i pro ně. Ústecký kraj se podílel i na národním mistrovství v závodech na horských kolech, regionálních přeborech v malé kopané, přehazované, vybíjené a bruslení. Organizaci všech akcí pomáhali zajistit především pedagogové ze speciálních škol, ale i dobrovolníci - studenti Střední školy pedagogické, hotelnictví a služeb Litoměřice, příspěvkové organizace a Vyšší odborné školy ekonomické, sociální a zdravotnické, Střední pedagogické školy a Střední zdravotnické školy Most, příspěvkové organizace.

Byly uspořádány dvě společné akce i pro zdravé sportovce z mateřských, základních, středních škol a veřejnost. Jejich cílem bylo, aby si společně zazávodili sportovci, kteří jsou zdravotně indisponováni a také ti, kteří mají o sportování zájem. Běh po ústeckých schodech, který mezi akce patřil, pomáhal Ústecký kraj zajistit Městu Ústěku, které bylo hlavním pořadatelem. Na této akci se představilo 333 sportovců a běh se tak stal jedním z největších v celém Ústeckém kraji. Pokračovala také spolupráce při akcích Silácký víceboj a „Fíkovo mistrovství ve skocích“, který organizuje Základní škola praktická Bílina.

Jednotlivé závody (mimo kolektivních sportů) se rozdělovaly do kategorií podle pohlaví, věku a stupně postižení. Pro 162 závodů se podařilo sponzorsky, z dotací Ústeckého kraje a několika měst, zajistit medaile, diplomy a drobné ceny. Akcí se zúčastnilo 1644 osob, přičemž více než polovinu tvořili handicapovaní sportovci. Oproti předchozímu školnímu roku došlo k mírnému poklesu účastníků ze speciálních škol, což je způsobeno snižováním počtu žáků v těchto školách. Bohužel se příliš nedaří rozšířit účast zdravotně postižených žáků zařazených do běžných škol.

Tab. č. 4

Počty účastníků a závodů zdravotně znevýhodněných sportovců

Soutěže	Plavání	Horská kola	Úštěcké schody	Přehazovaná	Bumbác ball	Silácký víceboj	Malá kopaná	Cyklistika	Přespolní běh	Vybíjená	Bruslení	Stolní tenis	Florbal	Skoky	Celkem
Počet závodníků	66	97	83	60	36	40	55	102	62	45	48	48	71	36	849
Závodníci – ostatní			250						150						400
Počet doprovodu	15	29		12	8	15	10	36	12	8	12	10	12	9	188
Doprovod – ostatní			25						15						40
Počet pořadatelů	12	14	28	4	8	10	6	33	14	4	10	9	7	8	167
Celkem účastníků	93	140	386	76	52	65	71	171	253	57	70	67	90	53	1644
Počet kategorií	6	4	7	1	1	4	1	4	13	1	6	4	2	4	58
Počet disciplín	4	2	1	1	1	1	1	2	1	1	1	2	1	1	20
Počet závodů	48	16	14	1	1	4	1	16	26	1	12	16	2	4	162

1.3 Účast škol a školských zařízení operačních a rozvojových programech

1.3.1 Operační programy

OP VVV - Operační program Výzkum, vývoj a vzdělávání

Cílem Operačního programu Výzkum, vývoj a vzdělávání je přispět k rozvoji ekonomiky České republiky založené na vzdělané, motivované a kreativní pracovní síle. Výzvy OP VVV kladou velký důraz na propojení vzdělávání s trhem práce a posílení kapacit pro kvalitní výzkum.

Prostřednictvím spolupráce organizátorů Místního akčního plánu (MAP) a Krajského akčního plánu (KAP) docházelo k podpoře sběru informací pro jednotlivé akční plány a pro přípravu výzev územně zaměřených z OP VVV, výzev ve specifickém cíli 2.4 IROP a 4.1 OP PPR.

Obce a obce s rozšířenou působností (ORP) s nejširším rozsahem výkonu státní správy se dohodly, kdo za dané území bude podávat projekt na tvorbu MAP (za jedno území se předkládá pouze jeden projekt). Vymezení hranice pro realizaci MAP potvrdila Regionální stálá konference.

Tab. č. 5

Území Ústeckého kraje je rozděleno na 16 ORP v rámci, kterých působí 13 zpracovatelů MAP.

ORP	MAP	Realizace projektu MAP I.	Vzdělávací aktivity
ORP Varnsdorf	MAS Český Sever, z.s.	1.3.2016 - 28.2.2018	ne
ORP Rumburk	MAS Český Sever, z.s.	1.3.2016 - 28.2.2018	ne
ORP Roudnice n.L.	MAS Podřipsko, z.s.	1.7.2016 - 30.6.2018	ano
ORP Lovosice	SERVISO, o.p.s.	1.8.2016 - 31.7.2018	ne
ORP Bílina	Město Bílina	1.6.2016 - 31.5.2018	ne
ORP Louny	Město Louny	1.9.2016 - 31.8.2018	ano
ORP Most	Statutární město Most	1.9.2016 - 31.8.2018	ano
ORP Děčín	MAS Labské skály, z.s.	1.3.2016 - 28.2.2018	ano
ORP Ústí nad Labem	MAS Labské skály, z.s.	1.3.2016 - 28.2.2018	ano
ORP Chomutov	MAS Sdružení Západní Krušnohoří, z.s.	1.1.2016 - 31.12.2017	ano
ORP Teplice	MAS Cínovecko o.p.s.	1.7.2016 - 30.6.2018	ano
ORP Litoměřice	MAS České středohoří	1.4.2016 - 31.3.2018	ano
ORP Žatec	MAS Vladař o.p.s.	1.8.2016 - 31.7.2018	ano
ORP Podbořany	MAS Vladař o.p.s.	1.8.2016 - 31.7.2018	ano
ORP Kadaň	MAS Vladař o.p.s.	1.6.2016 - 30.6.2018	ano
ORP Litvínov	Město Litvínov	1.9.2016 - 28.2.2018	ne

Hlavním cílem realizace místních akčních plánů bylo vybudování udržitelného systému komunikace mezi aktéry, kteří ovlivňují vzdělávání v území. Místní akční plán vzdělávání je prioritně zaměřen na rozvoj kvalitního a inkluzivního vzdělávání dětí a žáků do 15-ti let, na společné plánování a sdílení aktivit v území vedoucích ke zlepšení kvality vzdělávání v mateřských a základních školách. Hlavní důraz klade na podporu pedagogických pracovníků včetně vedoucích pedagogických pracovníků, a to zejména formou vzdělávání, mentoringu, síťování se zkušenými kolegy a podporu spolupráce škol, vzdělávacích a kulturních center v rozvoji gramotností a klíčových kompetencí dětí a žáků.

KAP – Krajský akční plán rozvoje vzdělávání

Realizační tým KAP vedl evidenci zpracovatelů MAP v ÚK. Účastnil se jednání Řídících výborů, mapoval stav, v jakém se jednotlivé MAP nacházely a informoval zpracovatele MAP o realizovaných a připravovaných aktivitách projektu KAP a jejich výstupech. Byla vytvořena komunikační facebooková platforma, kde došlo k přenosu informací, odborných článků z různých oblastí a k propojení jednotlivých aktérů. Mezi týmem KAP a zpracovateli MAP probíhala aktivní spolupráce a společná setkání, kde byly předávány informace a zkušenosti, které vedly ke vzájemnému informování o aktivitách obou projektů a spolupráci škol v rámci regionu.

V daném období se v rámci projektu KAP uskutečnila setkání minitýmů a jednání PSV formou per rollam. Na jednáních docházelo ke sdílení zkušeností, různorodých prezentací, analýz potřeb škol, informací o současném stavu českého školství, podpory polytechnického vzdělávání v mateřských a základních školách (přípravě polytechnické koncepce), ale také o spolupráci škol a firem apod. V rámci KAP docházelo ke spolupráci při výběru vhodných vzdělávacích seminářů pro vedoucí pracovníky – např. „Koordinace týmu po závažném incidentu“ či „Vzdělávací lídr“, který proběhne v roce 2018.

Ve sledovaném období došlo ze strany MŠMT ke schválení zpracovaného dokumentu KAP 1, konkrétně dne 29. 5. 2017.

Byla zahájena vnitřní evaluace dle obdržené metodiky, v rámci které probíhala spolupráce se zpracovatelem MAP. Ve vztahu k evaluaci se jedná o sběr údajů, které zasílají v podobě povinného hlášení. Dále byly zahájeny práce na vyhodnocení projektů z ÚK, které byly podány do IROP i do OP VVV. Statistické údaje budou důležitým pilířem vnitřní evaluace. Současně byl mapován elektronický systém KEVIS, kam střední školy dobrovolně zadávaly údaje o projektech, do kterých se zapojily (programy ERASMUS, SOKRATES atd.). Spolupráce s IPs v daném období probíhala především v rámci projektu Podpora krajského akčního plánování (dále P-KAP). Spočívala zejména v kontaktu s odborným garantem P-KAP pro Ústecký kraj (společné porady, předání informací, konzultace atd.) .

Vybrané výzvy zaměřené na problematiku vzdělávání, na které bylo možno v průběhu roku 2016/2017 reagovat :

02_16_034 – Implementace krajských akčních plánů I., byla zveřejněna řídicím orgánem OP VVV, dne 12. června 2017. Výzva je zaměřena na zkvalitnění řízení škol a zvýšení kvality vzdělávání na území jednotlivých krajů, na podporu pedagogických či vedoucích pracovníků škol, síťování, zvýšení kvality všeobecné a odborné složky odborného vzdělávání.

Ústecký kraj podal projekt pod názvem „Implementace Krajského akčního plánu 1 Ústeckého kraje A“. Cílem projektu je zvýšení kvality výuky naplňováním KAP 1. V rámci projektu bude vytvořeno 8 odborných metodických skupin, které povede 8 krajských metodiků. Jde o oblasti čtenářské, matematické a digitální gramotnosti, společné vzdělávání, spolupráci škol a firem a o předměty Fy, Bi a Ch. Je zaměřeno zejména na pedagogy MŠ, ZŠ, SŠ i VOŠ a hlavními činnostmi bude provozování mobilních center kolegiální podpory, poradenství, vzdělávání a pořádání odborných veletrhů. Projekt je komplementární s projektem IKAP B.

02_17_047 – Místní akční plány rozvoje vzdělávání II. Výzva je zaměřená na zlepšení kvality vzdělávání v mateřských a základních školách, na podporu spolupráce zřizovatelů, škol a ostatních aktérů ve vzdělávání včetně organizací neformálního vzdělávání. Výzva bude ukončena 31. 10. 2018.

Projekty v realizaci :

02_15_007 - Inkluzivní vzdělávání

Projekty s tematikou sociální integrace dětí a žáků včetně začleňování romských dětí do vzdělávání realizuje 12 škol z Ústeckého kraje, převážně z okresů Chomutov, Ústí nad Labem a Most, tedy na území s největším zastoupením sociálně vyloučených lokalit.

Ze škol v gesci Ústeckého kraje je zapojena, formou partnerství, Střední škola technická, Most, s projektem „Podpora středoškolského vzdělávání chanovských žáků“. Projekt je realizován od 1. 9. 2016 do 31. 8. 2019.

02_16_022 - Šablony MŠ a ZŠ I

Zvýšení kvality předškolního vzdělávání, včetně usnadnění přechodu dětí na základní školu, si vzalo za svůj cíl přibližně 350 škol z Ústeckého kraje (z toho 9 škol zřizovaných Ústeckým krajem). Školy mají projekt s podepsaným právním aktem o poskytnutí podpory, nebo již přímo realizují aktivity, které si předsevzaly. 37 žádostí z Ústeckého kraje nebylo podpořeno

z důvodu nesplnění formálních náležitostí, nebo podmínky přijatelnosti, případně ji žadatel na vlastní žádost stáhl sám.

K nejžádanějším šablonám patří: Čtenářský klub pro žáky základních škol, Doučování žáků základních škol ohrožených školním neúspěchem, Klub zábavné logiky a deskových her pro žáky základních škol, Chůva - personální podpora mateřských škol, Odborně zaměřená tematická setkávání a spolupráce s rodiči dětí v mateřské škole, Specifika práce pedagoga s dvouletými dětmi v mateřské škole a Školní asistent - personální podpora mateřských škol.

V průběhu února 2018 je předpokládáno vyhlášení další výzvy na podporu předškolního a školního vzdělávání.

02_16_035 - Šablony SŠ a VOŠ I – o výzvu projevilo zájem 43 škol z Ústeckého kraje, z toho 40 středních škol a vyšších odborných škol zřizovaných Ústeckým krajem. Pouze 2 žádosti z Ústeckého kraje nebyly podpořeny z důvodu nesplnění formálních náležitostí, nebo podmínky přijatelnosti, případně ji žadatel na vlastní žádost stáhl sám.

K nejžádanějším šablonám patří: Koordinátor spolupráce školy a zaměstnavatele, Školní kariérový poradce, Vzdělávání pedagogických pracovníků v rozsahu 8 a 24 hodin.

Další výzva je plánována na prosinec 2018.

02_16_032 - Budování kapacit pro rozvoj škol II. Cílem výzvy je podpora zavádění formativního hodnocení, vzdělávání vedoucích pedagogických pracovníků škol a propojování formálního a neformálního vzdělávání.

Za Ústecký kraj je zapojena Střední škola technická Most, s projektem „Popularizace technických oborů a zvýšení jejich atraktivity pro žáky“. Na projekt získala 17 000 000,- Kč s realizační dobou od 05/2018 – 04/2021.

IROP - Integrovaný regionální operační program Severozápad

IROP nabídl v roce 2016/2017 pro oblast školství výzvy ve specifickém cíli 2.4 „Zvýšení kvality a dostupnosti infrastruktury pro vzdělávání a celoživotní učení“ :

č.33 „Infrastruktura středních škol a vyšších odborných škol (SVL)“ (výzva 06_16_050).

Podpora je zaměřena zejména na stavby a stavební práce spojené s výstavbou a modernizací infrastruktury středních a vyšších odborných škol ve vazbě na klíčové kompetence (cizí jazyk, přírodní vědy, technické a řemeslné obory, práce s digitálními technologiemi) a také nákup potřebného vybavení s vazbou na klíčové kompetence.

V Ústeckém kraji je 9 projektů, které úspěšně prošly hodnocením a byly doporučeny k financování.

Střední škola stavební a strojní, Teplice, příspěvková organizace, s projektem „Objekt odborného výcviku oborů Mechanik opravář motorových vozidel, Autoelektrikář“, v celkové výši 80 228 505,50 Kč.

Vyšší odborná škola obalové techniky a Střední škola, Štětí, Kostelní 134, příspěvková organizace, s projektem „Reko a dostavba areálu školy“, v celkové výši 83 234 008,91 Kč.

Obchodní akademie a jazyková škola s právem státní jazykové zkoušky, Ústí nad Labem, příspěvková organizace, s projektem „Odborné učebny přírodních věd OAULPAR“, v celkové výši 4 150 318,84 Kč.

Vyšší odborná škola, Střední průmyslová škola a Střední odborná škola služeb a cestovního ruchu, Varnsdorf, Bratislavská 2166, příspěvková organizace, s projektem „Pořízení nového CNC stroje a příslušenství“, v celkové výši 4 371 488 Kč.

Střední odborná škola pro ochranu a obnovu životního prostředí – Schola Humanitas, Litvínov, Ukrajinská 379, s projektem „ Podpora výuky odborných předmětů, chemie a biologie v nové odborné učebně a laboratoři“, v celkové výši 3 998 668,07 Kč.

Střední odborné učiliště a Střední odborná škola SČMSD, Žatec, s. r. o., s projektem „Vybudování gastrolaboratoře v návaznosti na zavedení vzdělávacího programu Kulinářské umění do výuky v oborech Kuchař-číšník a Gastronomie“ v celkové výši 2 938 470,77 Kč.

Technické vzdělávání- Systémové řešení technického vzdělávání na úrovni základního a středního školství, v celkové výši 54 278 644,55 Kč.

Přírodovědné vzdělávání – Moderní výuka na středních a základních školách se začleněním žáků se speciálními vzdělávacími potřebami, v celkové výši 52 269 415,50 Kč.

č. 57 „Infrastruktura pro zájmové, neformální a celoživotní vzdělávání v SVL“ , která byla vyhlášena dne 6. října 2016. Ukončení příjmu žádostí o podporu bylo k datu 18. 4. 2017. Konkrétně se jednalo o investice do vzdělávání, odborného vzdělávání a odborné přípravy.

V rámci Ústeckého kraje na výzvu č. 57 reagovala :

Vyšší odborná škola, Střední průmyslová škola a Střední odborná škola služeb a cestovního ruchu, Varnsdorf, Bratislavská 2166, příspěvková organizace. Projekt realizuje v celkové výši 4 117 585,34 Kč a doba realizace 1. 3. 2017 – 31. 12. 2018.

Realizace Operačního programu Vzdělávání pro konkurenceschopnost - Globální granty Ústeckého kraje v roce 2016/2017

Ve školním roce 2016/2017 nebyla již vyhlášena žádná výzva k předkládání žádostí o projekt. Ve školním roce 2016/2017 byla v Prioritní ose 1 Počáteční vzdělávání realizována udržitelnost projektů. K datu 31. 8. 2017 byla realizována udržitelnost 59 projektů a u všech 59 projektů byla udržitelnost k tomuto datu také ukončena.

Ve školním roce 2016/2017 byla realizována udržitelnost projektů v oblasti podpory 3.2 Podpora nabídky dalšího vzdělávání v Ústeckém kraji. K datu 31. 8. 2017 byla realizována udržitelnost 43 projektů, u 19 projektů byla udržitelnost k tomuto datu již ukončena.

1.3.2 Rozvojové programy vyhlášené MŠMT

Prevence rizikového chování

Ministerstvo školství, mládeže a tělovýchovy každoročně vyhláší Programy na podporu aktivit v oblasti rizikového chování u dětí a mládeže. Základními cíli Národní strategie primární prevence rizikového chování na období 2013 - 2018 jsou:

- fungující systém koordinace primární prevence na horizontální i vertikální úrovni, kde jsou jasně dány koordinační mechanismy, role, kompetence jednotlivých orgánů a institucí včetně stanovení pravidel komunikace mezi nimi,
- fungující systém primární prevence na horizontální i vertikální úrovni, kde jsou jasně a transparentně legislativně vymezeny koordinační mechanismy, role, kompetence jednotlivých orgánů a institucí a jejich činnost,
- nastavení efektivního systému vzdělávání pro oblast primární prevence rizikového chování pro všechny subjekty, které na oblasti primární prevence participují při využití, ověření a následné implementaci výstupů projektu VYNSPI,
- finanční zajištění oblasti primární prevence, udržení stabilního dotačního systému,
- zavedení národního systému hodnocení kvality programů primární prevence (certifikací) pro všechny typy rizikového chování, který je určen všem poskytovatelům těchto programů a který zajišťuje srovnatelnou úroveň těchto programů na celém území České republiky.

Primární prevence rizikového chování u žáků v působnosti MŠMT se zaměřuje prioritně na předcházení rozvoje rizik, které směřují zejména k následujícím rizikovým projevům v chování dětí a mládeže:

- interpersonální agresivní chování - agrese, šikana, kyberšikana a další rizikové formy komunikace prostřednictvím multimedií, násilí, intolerance, antisemitismu, extremismu, rasismu a xenofobie, homofobie,
- delikventní chování ve vztahu k hmotným statkům – vandalismus, krádeže, sprejerství a další trestné činy a přečiny,
- záškoláctví a neplnění školních povinností,
- závislostní chování - užívání všech návykových látek, netolismus, gambling,
- rizikové sportovní aktivity, prevence úrazů,
- rizikové chování v dopravě, prevence úrazů,
- spektrum poruch příjmu potravy,
- negativní působení sekt,
- sexuální rizikové chování.

MŠMT vyhláší „Dotační program pro oblast prevence na období 2017 - 2020“ na realizaci aktivit v oblasti prevence rizikového chování. Na tyto programy poskytuje MŠMT dotace ze státního rozpočtu. Příjemci dotací musí splňovat požadavky uvedené v Metodice MŠMT o poskytování dotací ze státního rozpočtu na realizaci aktivit v oblasti prevence rizikového chování v období 2017 - 2020. Na rok 2017 se za Ústecký kraj do dotačního programu MŠMT na realizaci aktivit v oblasti prevence rizikového chování zapojilo 10 organizací, z toho 6 škol a školských zařízení, 3 nestátní neziskové organizace a 1 příspěvková organizace Ministerstva zdravotnictví. Bylo podáno 10 projektů, z nichž 5 projektů bylo podpořeno dotací, která činila celkem 728 260 Kč. Součástí podpořených projektů byl také

krajský projekt podaný Pedagogicko-psychologickou poradnou a Zařízením pro další vzdělávání pedagogických pracovníků, Teplice, příspěvkovou organizací, která k jeho podání byla zmocněna Ústeckým krajem a který řešil především vzdělávání metodiků prevence, školních metodiků prevence a odborné veřejnosti napříč celým Ústeckým krajem.

Tab. č. 6

Projekty podpořené z dotace MŠMT za jednotlivé okresy

okres	počet podaných projektů	počet schválených projektů	přidělená dotace (v Kč)
Děčín	0	0	0
Chomutov	2	1	106 472
Litoměřice	0	0	0
Louny	0	0	0
Most	1	0	0
Teplice	2	1	185 900
Ústí nad Labem	4	2	276 638
NNO mimo ÚK	1	1	159 251
celkem	10	5	728 261

Tab. č. 7

Schválené projekty a přidělené dotace dle zřizovatele

typ žadatele dle zřizovatele	počet schválených projektů	přidělená dotace (v Kč)
školy a školská zařízení zřizovaná ÚK	1	185 900
obecní školy a školská zařízení	0	0
nestátní neziskové organizace	3	405 722
soukromé školy	0	0
ostatní	1	136 638
celkem	5	728 260

Na rok 2017 vyhlásilo MŠMT dotační program s názvem „Bezpečné klima v českých školách v roce 2017“. Oprávněným žadatelem tohoto dotačního programu byly právnické osoby vykonávající činnost mateřské, základní, střední školy nebo školského zařízení bez ohledu na zřizovatele nebo právní formu.

Do zmíněného dotačního programu se z Ústeckého kraje přihlásilo celkem 17 škol, podáno bylo 17 žádostí a 14 z nich bylo podpořeno dotací.

Tab. č. 8

Podané a podpořené žádosti dle typu školy

Žadatel	Počet podaných žádostí	Počet podpořených žádostí	Přidělená dotace (v Kč)
Mateřské školy	2	2	120 822
Základní školy	10	7	399 890
Střední školy	5	5	312 320
Školská zařízení	0	0	0
Celkem	17	14	833 032

1.3.3 Vlastní rozvojové programy Ústeckého kraje

Prevence rizikového chování v Ústeckém kraji

V roce 2017 vyhlásil Ústecký kraj dotační program „Prevence rizikového chování v Ústeckém kraji v roce 2017“ a ze svého rozpočtu na tuto problematiku vyhradil finanční prostředky v celkovém objemu 1 000 000 Kč. Do dotačního programu bylo podáno a komisí odborně posouzeno 86 žádostí o dotaci. Hodnotící komise doporučila k realizaci 40 žádostí a tyto navrhla orgánům kraje ke schválení.

Tab. č. 9

Struktura schválených projektů a přidělené dotace za jednotlivé okresy

okres	počet podaných projektů	počet schválených projektů	přidělená dotace (v Kč)
Děčín	8	2	36 200
Chomutov	18	9	253 500
Litoměřice	9	2	34 000
Louny	8	5	114 000
Most	14	8	192 300
Teplice	19	9	197 300
Ústí nad Labem	10	5	172 700
celkem	86	40	1 000 000

Tab. č. 10

Struktura schválených projektů a přidělené dotace dle zřizovatele

zřizovatel	počet schválených projektů	přidělená dotace (v Kč)
Ústecký kraj	12	322 800
obec	26	629 700
církev	1	24 500
privátní sektor	1	23 000
celkem	40	1 000 000

Sport 2017

V roce 2017 vyhlásil Ústecký kraj dotační program „Sport 2017“. Předmětem podpory dotačního programu byly:

- sportovní akce mezinárodního, republikového a regionálního významu v Ústeckém kraji,
- sportovní soustředění pro děti a mládež,
- reprezentace mládeže Ústeckého kraje na sportovních akcích v ČR a zahraničí,
- materiálně technické vybavení sportovních organizací se zaměřením na děti a mládež.

V dotačním programu „Sport 2017“ bylo evidováno celkem 235 žádostí. Všechny žádosti splňovaly Zásady pro poskytování dotací a návratných finančních výpomocí z rozpočtu Ústeckého kraje a byly předloženy Komisi pro sport a tělovýchovu Rady Ústeckého kraje. Tyto žádosti byly zároveň v souladu s předměty podpory uvedenými v programu. Celková rozpočtovaná částka ve výši 7 000 000 Kč byla rozdělena mezi 183 subjektů.

Tab. č. 11

Přehled doručených žádostí a rozdělených dotací dle jednotlivých okresů Ústeckého kraje

okres	přehled doručených žádostí na KÚ ÚK		rozdělení dotací	
	požadovaná dotace v Kč	počet žádostí	přidělená dotace v Kč	počet žádostí
Chomutov	1 157 840	25	1 026 730	24
Děčín	2 045 900	47	1 197 000	30
Litoměřice	1 626 915	37	1 061 915	29
Louny	1 167 000	29	761 615	24
Most	1 045 740	24	790 240	17
Teplice	1 535 200	34	1 114 300	29
Ústí n. L.	1 731 740	39	1 048 200	30
celkem	10 310 335	235	7 000 000	183

Koncepce financování sportů s širokou mládežnickou základnou v Ústeckém kraji pro období 2017 – 2020

V roce 2017 byl vyhlášen dotační program „Koncepce financování sportů s širokou mládežnickou základnou v Ústeckém kraji pro období 2017 - 2020“. Cílem tohoto dotačního programu je podpora regionálně významných sportů. Jedná se o olympijské kolektivní sporty, které hrají nejvyšší soutěž v našem kraji, a které mají zřízená sportovní centra mládeže. Finanční prostředky se přidělují na základě podané žádosti o poskytnutí neinvestiční dotace v rámci vyhlášeného programu. V roce 2017 bylo rozděleno 15 000 000 Kč mezi 8 extraligových klubů v Ústeckém kraji.

Volný čas 2017

V roce 2017 byl vyhlášen dotační program „Volný čas 2017“. Byl určen k podpoře volnočasové činnosti dětí a mládeže včetně materiálního vybavení pro volnočasové aktivity.

V Programu „Volný čas 2017“ bylo doručeno celkem 123 žádostí. Všechny žádosti předložené do Komise pro volný čas Ústeckého kraje splňovaly Zásady pro poskytování dotací a návratných finančních výpomocí z rozpočtu Ústeckého kraje, zároveň byly v souladu s předměty podpory uvedenými v programu. Celková rozpočtovaná částka ve výši 2 000 000 Kč byla rozdělena mezi 56 projektů.

Tab. č. 12

Přehled doručených žádostí a rozdělených dotací dle jednotlivých okresů Ústeckého kraje

okres	přehled doručených žádostí na KÚ ÚK			rozdělení dotací	
	celkové náklady	požadovaná dotace v Kč	počet žádostí	přidělená dotace	počet žádostí
Chomutov	1 471 500	899 860	19	300 000	8
Děčín	2 520 180	908 146	20	380 000	11
Litoměřice	2 361 517	971 000	24	290 000	8
Louny	1 581 780	800 434	18	345 000	10
Most	802 052	543 982	10	85 000	2
Teplice	992 987	581 788	15	395 000	12
Ústí n. L.	1 730 445	763 410	17	205 000	5
celkem	11 460 461	5 468 620	123	2 000 000	56

Mimoškolní výchova žáků zaměřená na jejich všestranný rozvoj – PAŽIT

Program PAŽIT byl zahájen v roce 2003. Zabezpečuje celodenní výchovnou a vzdělávací činnost a jeho podstatou je podpora výchovně vzdělávacích a ozdravných pobytů, které se uskutečňují ve vybraných zařízeních nacházejících se na území Ústeckého kraje. Žáci ve věku od 7 do 19 let se mohou v rámci vzdělávacích pobytů zapojit do programů se zaměřením na ekologii, praktické činnosti, sportovní dovednosti, poznávání kraje či prevenci nežádoucích společenských jevů. Jednotlivé programy je možno upravovat podle věku, schopností a fyzických možností účastníkům, ale i podle počasí a ročního období. Všemi typy nabízených programů se prolíná zlepšování sociálně komunikativních dovedností žáků. Program PAŽIT tímto nabízí žákům možnost zpestření běžného školního programu, získání nových vědomostí a dovedností, upevnění vztahů v třídním kolektivu či zlepšení tělesné kondice. Z hlediska pedagogického umožňuje nenásilnou formou opakovat se žáky získané poznatky. Jeho plnění v roce 2017 probíhalo na základě usnesení Zastupitelstva Ústeckého kraje č. 042/3Z/2017 ze dne 20. 2. 2017. Ústecký kraj poskytuje příspěvek na pobyt žáka v zařízení ve výši 100 Kč na den pobytu, přičemž maximální výše příspěvku na žáka činí 500 Kč/pobyt.

Tab. č. 13

Výjezdy škol v rámci programu PAŽIT v roce 2017

zřizovatel školy	počet škol	počet žáků	čerpáno celkem (Kč)
obec	8	243	121 500
Ústecký kraj	0	0	0
jiný	0	0	0
celkem	8	243	121 500

Výjezdy jsou připraveny jak pro základní školy, tak i pro střední školy, přičemž k vyplácení finanční dotace pro žáky těchto škol je nezbytný souhlas Rady ÚK. Pro školy je výjezd startovacím místem pro utváření společenských vazeb v nově vznikajících kolektivech. Velkým kladem těchto výjezdů zůstává, že žáci se dostávají i do vzdálenějších lokalit a mají tak možnost poznávat jednotlivá místa Ústeckého kraje.

Stipendijní program Ústeckého kraje pro studenty vysokých škol

Program „Stipendium Ústeckého kraje“ byl poprvé vypsán v roce 2004 za účelem podpory rozvoje lidských zdrojů v Ústeckém kraji a změny dlouhodobě nepříznivé vzdělanostní a kvalifikační struktury obyvatelstva, tzn. nízkého procenta vysokoškolsky vzdělaných lidí. Je zaměřen na podporu studentů, kteří studují na vysokých školách v celé České republice svůj první zvolený program a obor v prezenční formě, a po dokončení studia mají v úmyslu žít a pracovat v Ústeckém kraji.

Program byl od roku 2011 přejmenován, nyní se nazývá „Stipendijní program Ústeckého kraje“.

Žadateli o stipendium mohou být od 12. ročníku všichni studenti, kteří mají trvalé bydliště na území celé České republiky (nejen v Ústeckém kraji). Program byl též upraven ve smyslu novely zákona č. 250/2000 Sb., o rozpočtových pravidlech územních rozpočtů, ve znění pozdějších předpisů.

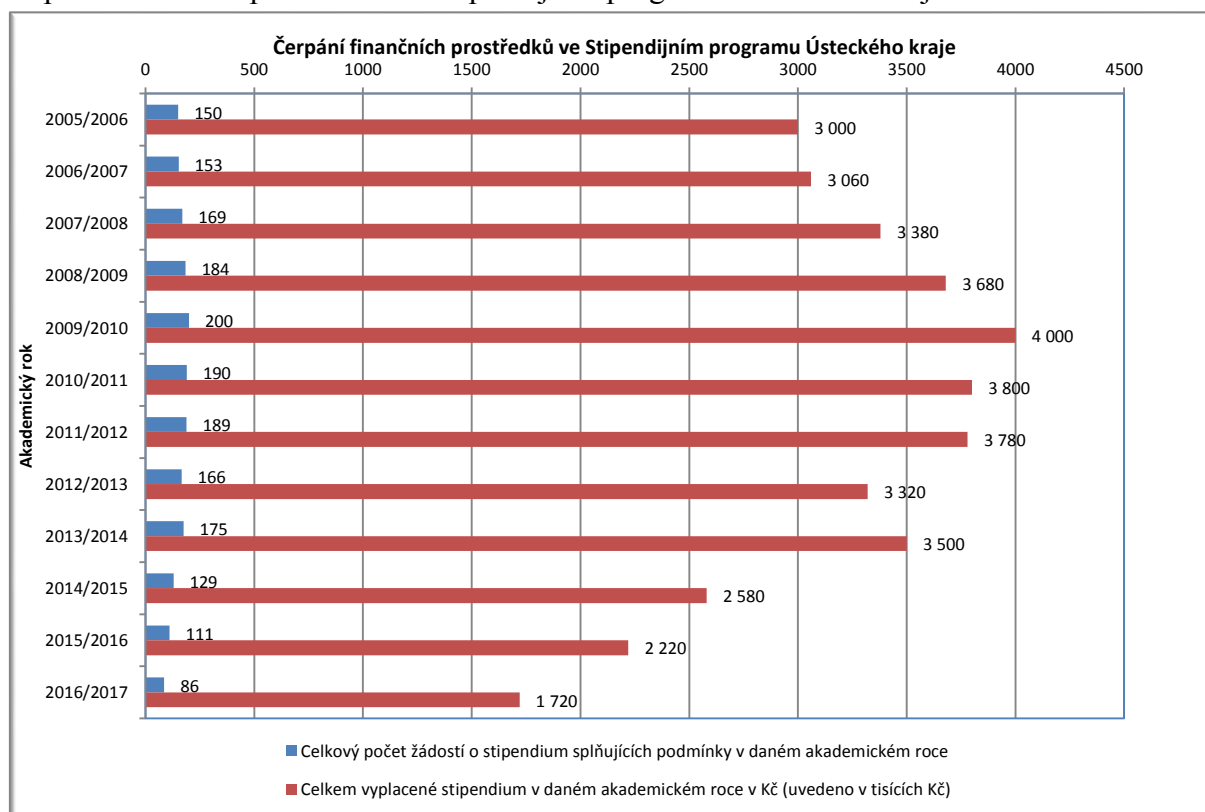
Pro akademický rok 2016/2017 byl Ústeckým krajem vyhlášen v pořadí již 13. ročník programu podpory vysokoškolských studentů v jejich studiu. Do jednotlivých ročníků tohoto programu bylo zařazeno celkem 958 studentů a studentek. Od zahájení programu do roku 2016 bylo Ústeckým krajem přiznáno a následně poskytnuto stipendium v celkové výši 39 260 000 Kč. Z této částky bylo pro akademický rok 2016/2017 poskytnuto stipendium

v částce 1 720 000 Kč na základě 86 podaných žádostí, z toho 30 žádostí podali noví uchazeči o zařazení do programu.

Stipendium pro vysokoškolské studenty, které je stanoveno částkou 20.000 Kč pro daný akademický rok, je určeno k úhradě nákladů souvisejících se studiem. Studenti mohou být Ústeckým krajem podporováni až do ukončení jejich vysokoškolského studia při splnění všech podmínek programu. Mezi hlavní podmínky pro zařazení do programu patří, mimo jiné, výborné studijní výsledky při prezenční formě studia a trvalé bydliště na území celé České republiky. Uzavřením Smlouvy o zařazení do stipendijního programu Ústeckého kraje a o poskytnutí neinvestiční dotace se student zavazuje, že bezprostředně po řádném ukončení studia bude pracovat nebo podnikat na území Ústeckého kraje. Cílem programu je posílit rozvoj lidských zdrojů v našem kraji a zvýšit úroveň vzdělanosti jeho obyvatel.

Ústecký kraj má i nadále zájem zachovat podporu vysokoškolských studentů formou poskytování stipendia v souladu s prioritami stanovenými Programem rozvoje Ústeckého kraje, konkrétně zvýšením vzdělanosti a kvalifikační struktury obyvatelstva v našem kraji. Tento zájem předpokládá pokračování Stipendijního programu Ústeckého kraje i v dalších letech.

Obr. č. 1
Čerpání finančních prostředků ve Stipendijním programu Ústeckého kraje



Motivační programy pro střední školství v Ústeckém kraji

Motivační programy byly vyhlášeny poprvé pro školní rok 2009/2010 a pro následující školní roky jsou vyhlášovány samostatně, zejména z důvodu upřesnění výše příspěvku dle finančních možností rozpočtu kraje. V rámci zlepšení finančního toku a přehlednosti jsou finanční prostředky školám vypláceny zpětně, až po zjištění skutečné výše potřebných finančních prostředků. Do Motivačních programů patří:

- Stipendium pro žáky středních škol ve vybraných oborech vzdělání
- Příspěvek na dojíždění

Stipendium pro žáky středních škol ve vybraných oborech vzdělání

Cílem programu je zabezpečení dostatku absolventů středních škol v oborech a kvalifikacích, které jsou marně poptávány malými i velkými zaměstnavateli na trhu práce v kraji a ze kterých v posledních letech vycházelo jen velmi málo, nebo žádní absolventi.

I přes jisté oživení zájmu žáků základních škol a jejich rodičů jsou technické obory ve středních školách žáky dlouhodobě a oprávněně považovány za studijně náročné a přes velkou jistotu budoucího zaměstnání 14 – 15leté děti často dají přednost zdánlivě snazšímu studiu ve školách službových, ekonomických a všeobecně vzdělávacích. Ke stimulování a oživení zájmu žáků a rodičů o získání perspektivní kvalifikace v oborech nedostatkových na trhu práce je určen tento motivační program. Cílem programu je motivace žáků posledních ročníků základních škol k získání středního vzdělání v dlouhodobě málopočetných a trhem práce poptávaných oborech vzdělání, která ve výsledku povede ke zvýšení počtu žáků nastupujících do prvních ročníků podporovaných oborů tak, aby v prvních ročnících byly otevírané třídy naplňovány do počtu 28 – 30 žáků a tento počet neklesal během studia. Pozitivním vedlejším efektem tohoto programu bude zmírnění problému, který rodiče i školy řeší ve stále větším měřítku, a to je snížení počtu neomluvených absencí i snížení počtu žáků, kteří předčasně odcházejí ze vzdělávacího procesu u vybraných oborů. Podporováno je celkem 11 oborů vzdělání, z toho 10 učebních a 1 maturitní.

Tab. č. 14

Přehled podporovaných oborů vzdělání

kód RVP	forma studia	název oboru / RVP
33-59-H/01	denní	Čalouník
36-52-H/01	denní	Instalatér
23-55-H/01	denní	Klempíř
36-64-H/01	denní	Tesař
29-56-H/01	denní	Řezník - uzenář
23-51-H/01	denní	Strojní mechanik
36-67-H/01	denní	Zedník
28-44-M/01	denní	Aplikovaná chemie
23-56-H/01	denní	Obráběč kovů
26-51-H/01	denní	Elektrikář
26-52-H/01	denní	Elektromechanik pro zařízení a přístroje

Finanční rámec programu:

Žák, který zahájil vzdělávání ve výše uvedených oborech:

- v 1. ročníku získá: 1 500 Kč za pololetí, za vyznamenání na konci školního roku jednorázově 1 500 Kč
- ve 2. ročníku získá: 2 000 Kč za pololetí, za vyznamenání na konci školního roku jednorázově 2 500 Kč
- ve 3. ročníku získá: 2 500 Kč za pololetí, za vyznamenání při závěrečných zkouškách jednorázově 5 000 Kč, u oboru Aplikovaná chemie za vyznamenání na konci školního roku 2 500 Kč
- ve 4. ročníku získá: 2 500 Kč za pololetí, za vyznamenání u maturitní zkoušky jednorázově 5 000 Kč

Ve školním roce 2016/2017 se do programu zapojilo celkem 18 škol zřizovaných Ústeckým krajem. Ústecký kraj poskytl školám příspěvek na stipendium v celkové výši 4 076 000 Kč.

Příspěvek na dojíždění

Motivační program Příspěvek na dojíždění pomáhá případným dojíždějícím žákům odstranit ekonomické překážky při získávání vzdělávání a napomáhá tak zvýšení vzdělanosti. Je určen žákům s trvalým pobytem na území Ústeckého kraje, kteří ukončili povinnou školní docházku a ve školním roce 2016/2017 navštěvovali střední školu, konzervatoř nebo vyšší odbornou školu zřizovanou Ústeckým krajem. V případě víceletých gymnázií náleží příspěvek na dojíždění žákům v osmiletém gymnáziu od nástupu do kvinty, v šestiletém gymnáziu od nástupu do tercie.

Nárok na příspěvek vznikne, pokud vzdálenost zastávek meziměstské veřejné dopravy bude 40 km a více – měřeno ze zastávky, která je nejbližší adrese trvalého pobytu žáka, do zastávky, která je nejbližší adrese sídla školy. Vzdálenost prokazuje žák doložením čestného prohlášení, v případě nezletilosti žáka bude čestné prohlášení podepsáno jeho zákonným zástupcem, spolu s výpisem z aplikace IDOS, nebo obdobného informačního dopravního systému (na výpisu bude uvedena vzdálenost v km). Posuzována je vzdálenost spojení, které žák při přepravě do školy reálně využívá, přičemž kritérium 40 km musí být splněno minimálně ve směru z trvalého pobytu žáka do sídla školy. Příspěvek náleží také dojíždějícím žákům, kteří jsou přechodně ubytováni v místě působnosti jejich školy.

Finanční rámec programu:

Žák, který splní podmínky a kritéria programu, získá za pololetí školního roku příspěvek ve výši 1 000 Kč.

Ve školním roce 2016/2017 si o příspěvek na dojíždění zažádalo celkem 40 škol zřizovaných Ústeckým krajem. Na základě žádostí obdržely školy příspěvky na dojíždění v celkové výši 1 695 000 Kč.

Podpora výchovně vzdělávacího procesu v zemědělských oborech vzdělání v Ústeckém kraji

Program byl zahájen ve školním roce 2014/2015. Ve školním roce 2016/2017 bylo podpořeno využití Statku Kadaň - Jezerka (dále jen „statek“) pro výchovně vzdělávací účely středních škol Ústeckého kraje usnesením Rady Ústeckého kraje č. 33/118R/2016 ze dne 17. 8. 2016. Na statku, který je v majetku Ústeckého kraje a který spravuje Krajská majetková, příspěvková organizace, proběhl ve školním roce 2016/2017 třetí ročník realizace praktického

vyučování žáků středních škol oborů vzdělání skupiny 41 Zemědělství a lesnictví, zejména oblasti živočišné výroby, rostlinné výroby a mechanizace práce na poli.

Cílem programu je poskytnout školám možnost zajistit svým žákům praktické vyučování v oblastech vzdělání, ve kterých mají problém nalézt vhodný subjekt a tímto zdokonalit jejich profesní kompetence tak, aby byli lépe připraveni na vstup na trh práce.

Finanční rámec programu:

Žákům, kteří absolvují praxi na statku, a pedagogickým pracovníkům, kteří se přímo podílejí na výuce, je poskytován finanční příspěvek na dopravu, ubytování a stravování. Příspěvek na dopravu je hrazen v plné výši, stejně tak i příspěvek na ubytování v případě výuky v blocích dva a více dní. Příspěvek na stravování je hrazen pouze částečně, přičemž stravovaný žák a pedagogický pracovník si hradí 14 Kč za snídani, 24 Kč za oběd a 24 Kč za večeři. Výuka žáků probíhá pod dohledem instruktora, který je zaměstnancem statku, zná komplexně jeho prostředí a zároveň je koordinátorem praxí.

Ve školním roce 2016/2017 vykonalo praxi na statku celkem 77 žáků ze 4 učebních oborů (Agropodnikání, Opravář zemědělských strojů, Zemědělec - farmář, Veterinářství). Z programu byla vyplacena částka ve výši 266 500 Kč. V této sumě jsou zahrnuty jak příspěvky na dopravu, ubytování a stravování žáků a pedagogických pracovníků, tak i mzdové náklady (včetně odvodů) na instruktora statku. Finanční prostředky jsou poskytovány zpětně až po vyčíslení skutečných nákladů.

Dobrá škola Ústeckého kraje 2016/2017

Odbor školství, mládeže a tělovýchovy vyhlásil ve školním roce 2016/2017 celokrajskou motivační soutěž o titul „DOBŘÁ ŠKOLA Ústeckého kraje“ (dále jen „soutěž“), jako součást strategie na zlepšení výsledků vzdělávání ve středních školách zřizovaných Ústeckým krajem, kterou schválilo Zastupitelstvo Ústeckého kraje usnesením číslo 34/29Z/2012, dne 18. 4. 2012.

Snahou a cílem soutěže je prostřednictvím přirozené soutěživosti dětí, mládeže, ale také samotných škol, zlepšit výsledky vzdělávání, ve kterých Ústecký kraj dosahuje dlouhodobě neuspokojivých srovnání.

Soutěž byla pojata jako „dobrovolná“ a ve školním roce 2016/2017 se přihlásilo celkem 26 středních škol zřizovaných Ústeckým krajem, z možných 51. Aktivně se jich pak do soutěže zapojilo 23. Dle podmínek soutěže má být deset nejlépe umístěných škol ohodnoceno finanční odměnou, prostřednictvím zvýšeného příspěvku zřizovatele na provoz cestou mimonormativního financování ze zvláštní položky, která byla vytvořena pro tento účel v rozpočtu odboru SMT. Tuto finanční odměnu musí škola využít na další zlepšení vzdělávacích podmínek ve škole a tím i k dalšímu zlepšování výsledků žáků. Přesně stanovenou část odměny, ve výši 15 %, z celkového získaného finančního ohodnocení, může škola použít na ocenění zaměstnanců školy. Celkem bylo ve školním roce 2016/2017 rozděleno mezi školy 4 000 000 Kč.

Tab. č. 15

Pořadí soutěžících škol

pořadí	název školy	finanční odměna v Kč
Kategorie gymnázia		
1.	Gymnázium, Ústí nad Labem, Jateční 22, příspěvková organizace	750 000
2.	Gymnázium, Teplice, Čs. dobrovolců 11, příspěvková organizace	500 000
3.	Podkrušnohorské gymnázium, Most, příspěvková organizace	250 000
Kategorie střední odborné školy		
1.	Obchodní akademie a jazyková škola s právem státní jazykové zkoušky, Ústí nad Labem, příspěvková organizace	750 000
2.	Střední průmyslová škola, Ústí nad Labem, Resslova 5, příspěvková organizace	500 000
3.	Vyšší odborná škola, SPŠ a SOŠ služeb a cestovního ruchu, Varnsdorf, Bratislavská 2166, příspěvková organizace	400 000
4.	Střední škola obchodu, řemesel, služeb a Základní škola, Ústí nad Labem, příspěvková organizace	300 000
5.	Vyšší odborná škola ekonomická, sociální a zdravotnická, Obchodní akademie, Střední pedagogická škola a Střední zdravotnická škola, Most, příspěvková organizace	250 000
6.	Hotelová škola, Obchodní akademie a Střední průmyslová škola, Teplice, Benešovo náměstí 1, příspěvková organizace	200 000
7.	Střední odborná škola energetická a stavební, OA a Střední zdravotnická škola, Chomutov, příspěvková organizace	100 000

Tab. č. 15

Celkový přehled rozvojových programů Ústeckého kraje

název programu	čerpano (v Kč)
Prevence rizikového chování v Ústeckém kraji	1 000 000
Sport 2017	7 000 000
Volný čas 2017	2 000 000
Mimoškolní výchova žáků zaměřená na jejich všestranný rozvoj – PAŽIT	121 500
Stipendium Ústeckého kraje pro studenty vysokých škol	1 720 000
Stipendium pro žáky středních škol ve vybraných oborech vzdělání	4 076 000
Příspěvek na dojíždění	1 695 000
Podpora výchovně vzdělávacího procesu v zemědělských oborech vzdělání v ÚK	266 500
Dobrá škola Ústeckého kraje 2016/2017	4 000 000
celkem	21 879 000

Ve školním roce 2016/2017 přispěl Ústecký kraj na rozvojové programy celkovou částkou 21 879 000 Kč. Tato částka je o 1 684 350 Kč vyšší (8,3 %) než v předchozím školním roce.

2. Současný stav a vyhodnocení změn proti minulému vývoji v jednotlivých stupních vzdělávací soustavy a dle jednotlivých druhů škol a školských zařízení

2.1 Základní souhrnné údaje

Ve školním roce 2016/2017 bylo v Ústeckém kraji, dle rejstříku škol a školských zařízení, evidováno celkem 696 aktivních školských subjektů (o 6 subjektů více než v minulém školním roce). Jejich strukturu shrnuje následující tabulka č. 15. Aktivním školským subjektem se rozumí škola, která v daném školním roce poskytovala vzdělávání a školské zařízení, které nabízelo školské služby.

Tab. č. 16

Počet a struktura aktivních školských subjektů evidovaných ve školském rejstříku v Ústeckém kraji dle okresu a zřizovatele

okres	zřizovatel				celkem
	Ústecký kraj	obec	církev	privátní sektor	
Děčín	24	89	4	10	127
Chomutov	10	65	0	6	81
Litoměřice	14	101	2	9	126
Louny	10	74	0	5	89
Most	10	36	0	14	60
Teplice	17	86	2	7	112
Ústí n. L.	15	74	0	12	101
celkem	100	525	8	63	696

Pozn.: Pro účely výroční zprávy není započítáno 6 subjektů zřizovaných MŠMT (výchovné ústavy).

Stejně jako v předchozím sledovaném období nejvíce právnických osob vykonávajících činnost školy či školského zařízení (75,4 %) zřizují na území Ústeckého kraje obce, což je dáno jejich zákonnou povinností zajistit v daném územním obvodu předškolní a základní vzdělávání. Kraj je zřizovatelem 14,3 % těchto právnických osob. Devítiprocentní zastoupení mají v kraji školské organizace ostatních zřizovatelů (privátní) a působí zde také 8 církevních školských institucí. Pokud jde o strukturu školských subjektů dle okresů, je jejich rozložení v zásadě rovnoměrné a respektuje demografické a geografické podmínky spádových oblastí jednotlivých okresů.

V dalších kapitolách jsou charakterizovány jednotlivé druhy a typy škol a školských zařízení, které jsou součástí výše uvedených samostatných školských subjektů. Toto členění je dáno strukturou výroční zprávy, kterou stanoví prováděcí předpis a také respektuje charakter vzdělávací soustavy Ústeckého kraje. V přehledu jej uvádějí následující tabulky.

Tab. č. 17

Počet a struktura jednotlivých druhů (typů) škol a školských zařízení dle zřizovatele

typ součásti	zřizovatel				celkem
	Ústecký kraj	obec	církev	privátní sektor	
MŠ vč. spec. MŠ	4	325	4	26	359
ZŠ vč. spec. ZŠ	20	238	2	15	275
SŠ	60	3	2	25	90
VOŠ	7	0	0	1	8
Konzervatoř	1	0	0	0	1
MŠ při ZZ	4	3	0	0	7
ZŠ při ZZ	6	3	0	0	9
ZUŠ	7	23	0	1	31
SVČ	6	24	4	1	35
ŠD, ŠK	16	239	3	11	269
DD	17	0	0	0	17
DM, I	23	1	0	2	26
Poradenská zařízení	6	3	0	1	10
ŠJ	55	440	5	29	529
celkem	232	1 302	20	112	1 666

Tab. č. 18

Počet a struktura jednotlivých druhů (typů) škol a školských zařízení dle okresu

typ součásti	okres							celkem
	Děčín	Chomutov	Litoměřice	Louny	Most	Teplice	Ústí n. L.	
MŠ vč. spec. MŠ	63	34	74	50	21	59	58	359
ZŠ vč. spec. ZŠ	52	37	49	38	29	37	33	275
SŠ	20	8	15	11	16	11	11	92
VOŠ	2	1	3	0	1	1	1	9
Konzervatoř	0	0	0	0	0	1	0	1
MŠ při ZZ	2	2	0	1	0	1	1	7
ZŠ při ZZ	2	2	0	2	1	1	1	9
ZUŠ	4	5	5	4	3	5	5	31
SVČ	9	4	9	3	1	7	2	35
ŠD, ŠK	50	38	48	38	28	34	33	269
DD	3	3	2	1	2	3	3	17
DM, I	7	2	6	3	3	3	2	26
Poradenská zařízení	1	0	1	2	1	3	2	10
ŠJ	94	60	90	70	42	86	87	529
celkem	309	196	302	223	148	252	239	1 669

První tabulka každé následující subkapitoly uvádí členění daného druhu resp. typu školy či školského zařízení dle okresu a zřizovatele. Tyto tabulky obsahují vždy výčet všech součástí, které byly v daném školním roce evidovány ve školském rejstříku a byly aktivní.

2.2 Předškolní vzdělávání

Tab. č. 20

Počet a struktura mateřských škol dle okresu a zřizovatele

okres	zřizovatel				celkem
	Ústecký kraj	obec	církev	privátní sektor	
Děčín	0	58	1	4	63
Chomutov	0	29	0	5	34
Litoměřice	0	69	2	3	74
Louny	0	49	0	1	50
Most	0	17	0	4	21
Teplice	2	54	1	2	59
Ústí n. L.	2	49	0	7	58
celkem	4	325	4	26	359

Ve školním roce 2016/2017 bylo ve školském rejstříku na území Ústeckého kraje registrováno celkem 359 aktivních subjektů poskytujících předškolní vzdělání (bez mateřských škol při zdravotnickém zařízení), což je o 1 subjekt méně, jak v předchozím školním roce. Drtivou většinu těchto škol zřizovaly obce (90,5 %), ale neustále se také navyšuje počet soukromých mateřských škol. Nejvíce mateřských škol se nachází v okresech Litoměřice a Děčín, což je dáno jednak demografickou strukturou a také geograficko-správním členěním těchto okresů.

Tab. č. 21

Kapacita mateřských škol, počet tříd a zapsaných dětí dle okresu

okres	kapacita	počet zapsaných dětí	z toho s polodenním vzděláváním	naplněnost (v %)	počet běžných tříd	počet speciálních tříd
Děčín	4 623	4 049	29	87,6	173	10
Chomutov	4 536	3 875	0	85,4	170	15
Litoměřice	4 841	4 256	21	87,9	184	10
Louny	3 265	2 831	3	86,7	114	9
Most	3 287	2 942	5	89,5	125	3
Teplice	4 130	3 779	0	91,5	156	8
Ústí n. L.	4 056	3 514	10	86,6	143	10
celkem	28 738	25 246	68	87,8	1 065	65

V souladu s demografickým vývojem docházelo v minulých letech k postupnému navyšování počtu dětí ve věkové kategorii odpovídající předškolnímu vzdělávání a tím také k nárůstu počtu výkonů v MŠ. Oproti minulému školnímu roku se počet zapsaných dětí snížil o 2,8 %. Stejně tak se v mateřských školách nepatrně snížil počet běžných a speciálních tříd (o 1 %). Průměrná naplněnost kapacit mateřských škol se opět snížila o 2,7 %. Provoz všech mateřských škol funguje v celodenním režimu, v rámci kterého jsou zřízeny 2 třídy s provozem polodenním a 3 třídy s provozem internátním.

Tab. č. 9
Integrované děti v mateřské škole

integrované děti celkem	z toho							
	mentálně postižení	sluchově postižení	zrakově postižení	vady řeči	tělesně postižení	s více vadami	vývojové poruchy	autisté
203	12	7	13	48	13	71	23	16

V porovnání s předchozím školním rokem opět vzrostl (o 20,8 %) celkový počet individuálně integrovaných dětí v mateřských školách. Největší nárůst je zaznamenán u dětí s více vadami, autistů a u dětí zrakově postižených.

Tab. č. 10
Pedagogičtí pracovníci v MŠ - učitelé

učitelé			
celkem	z toho ženy	přepočtení na plně zaměstnané	z toho bez kvalifikace pro přímou pedagogickou činnost
2 211	2 205	2 130,5	83,6

Počet pedagogických pracovníků - učitelů mírně vzrostl (o 1,1 %). V průměru připadá na jednoho učitele v MŠ cca 12 dětí, stejně jako ve školním roce 2015/2016. Z celkového počtu učitelů tvořily 99,7 % ženy, obdobně jako v předchozích letech. V mateřských školách se o děti staralo celkem 2 211 učitelů (2 130,5 v přepočtení na plně zaměstnané), z nichž 96,2 % z nich disponuje odbornou kvalifikací pro přímou pedagogickou činnost.

Tab. č. 24
Asistenti pedagoga v MŠ

	asistenti pedagoga pro děti zdravotně postižené		asistenti pedagoga pro děti se sociálním znevýhodněním	
	fyzicky	přepočteno	fyzicky	přepočteno
celkem	136	103,4	4	2

Počet pracovníků s funkcí asistent pedagoga k dětem se zdravotním postižením se oproti předchozímu období zvýšil o 65,85 %. Důvodem je, že školská poradenská zařízení začala více doporučovat toto podpůrné opatření i v rámci předškolního vzdělávání, a také legislativou podpořený důraz na inkluzivní vzdělávání. Asistenti pedagoga pro žáky se sociálním znevýhodněním již nejsou školskými poradenskými zařízeními doporučováni, neboť tato kategorie novelou školského zákona pozbyla platnosti. V přechodném období, které skončí k 31. 8. 2018 mohou k dětem s platným doporučením ze školského poradenského zařízení mateřské školy financovat asistenty pedagoga z rozvojového programu vyhlášeného Ministerstvem školství, mládeže a tělovýchovy.

2.3 Základní vzdělávání

V této kapitole jsou uvedeny údaje za běžné základní školy, tzn. za školy, které nejsou samostatně zřízeny pro žáky se speciálními vzdělávacími potřebami. Je-li základní škola resp. některá její součást zřízena pro žáky se speciálními vzdělávacími potřebami (základní škola speciální), jsou údaje o ní vedeny v kap. 2.7.1.

Tab. č. 25

Počet a struktura ZŠ zařazených ve školském rejstříku dle okresu a zřizovatele

okres	zřizovatel				celkem
	Ústecký kraj	obec	církev	privátní sektor	
Děčín	0	42	1	3	46
Chomutov	0	30	0	4	34
Litoměřice	0	42	0	3	45
Louny	1	34	0	0	35
Most	1	23	0	3	27
Teplice	0	30	1	0	31
Ústí n. L.	0	29	0	0	29
celkem	2	230	2	13	247

Ve školním roce 2016/2017 bylo ve školském rejstříku na území Ústeckého kraje registrováno celkem 247 aktivních škol poskytujících základní vzdělání, což je o dvě více než v minulém školním roce.

Tab. č. 11

Počet tříd a žáků na ZŠ dle okresu

okres	počet žáků	počet tříd	počet žáků na třídu
Děčín	11 504	520	22,1
Chomutov	10 708	489	21,9
Litoměřice	10 596	496	21,4
Louny	7 439	358	20,8
Most	9 447	435	21,7
Teplice	10 873	502	21,7
Ústí n. L.	10 878	512	21,2
celkem	71 445	3 312	21,6

V základních školách se v 3 312 třídách vzdělávalo celkem 71 445 žáků, což v porovnání s předchozím rokem znamená vzestup o 2,5 %. Nejvyšší počet žáků byl tradičně v okrese Děčín a nově v okrese Ústí nad Labem, nejméně pak v okrese Louny. Průměrný počet žáků na třídu vzrostl z 21,5 na hodnotu 21,6.

Tab. č. 27

Prospěch žáků ZŠ

pololetí	počet žáků	z toho					
		prospělo s vyznamenáním		prospělo		neprospělo	
		absolutně	v %	absolutně	v %	absolutně	v %
I. pololetí	71 445	39 475	55,3	29 451	41,2	2 519	3,5
II. pololetí		37 916	53,1	31 143	43,6	2 386	3,3

Ve školním roce 2016/2017 se vzdělávalo v základních školách v Ústeckém kraji celkem 71 445 žáků. Z tohoto počtu v prvním pololetí nejvíce žáků prospělo s vyznamenáním (55,3 %), prospělo 41,2 % žáků, celkem neprospělo 3,5 % žáků. Ve druhém pololetí byly počty obdobné. S vyznamenáním prospělo 53,1 % žáků, nepatrně se zvýšil počet žáků, kteří prospěli (43,6 %), ale naopak se snížil počet žáků, kteří neprospěli (3,3 %). V porovnání s předchozím školním rokem došlo v I. i II. pololetí k početnímu i procentuálnímu nárůstu počtu žáků hodnocených stupněm „prospěl/a s vyznamenáním“.

Tab. č. 12

Ukončení povinné školní docházky žáky ZŠ dle okresu

okres	ukončilo PŠD celkem	z toho v		
		7. ročníku	8. ročníku	9. ročníku
Děčín	1 064	24	76	962
Chomutov	1 014	17	63	931
Litoměřice	985	11	53	921
Louny	684	8	38	636
Most	885	19	69	784
Teplice	996	33	78	875
Ústí n. L.	1 006	20	67	912
celkem	6 634	132	444	6 021

Ve školním roce 2016/2017 ukončilo povinnou školní docházku celkem 6 634 žáků, z toho 6 021 (90,8 %) v 9. ročníku základní školy. Podobně jako v předchozím školním roce došlo k nárůstu celkového počtu vycházejících žáků o 1,2 %.

Tab. č. 13

Žáci přestupující ze ZŠ dle okresu

okres	žáci přestoupivší na víceleté gymnázium	žáci přestoupivší na konzervatoř	žáci přestoupivší do speciálních škol	z toho	
				z 1. stupně	z 2. stupně
Děčín	114	0	16	8	8
Chomutov	87	2	7	6	1
Litoměřice	100	0	27	23	4
Louny	89	1	8	6	2
Most	61	3	69	13	56
Teplice	138	3	16	13	3
Ústí n. L.	69	0	3	1	2
celkem	658	9	146	70	76

Ze základních škol přestoupilo do jiných škol celkem 813 žáků, o 5 % více než v minulém sledovaném období. Nejvíce žáků tradičně přestoupilo na víceletá gymnázia, a to 658 (80,9 %) žáků.

Tab. č. 30

Hodnocení chování žáků na ZŠ

pololetí	počet žáků	z toho	
		s 2. stupněm chování	se 3. stupněm chování
I. pololetí	71 445	767	286
II. pololetí		1 063	500

V průběhu prvního pololetí školního roku 2016/2017 bylo z celkového počtu 71 445 žáků základních škol ohodnoceno druhým stupněm chování 767 žáků (1,1 %) a třetím stupněm 286 žáků (0,4 %). V průběhu pololetí druhého bylo ohodnoceno druhým stupněm chování 1 063 žáků (1,5 %) a třetím stupněm 500 žáků (0,7 %). Procentuální vyjádření počtu žáků se sníženým stupněm chování je o trochu vyšší než v minulém školním roce.

Tab. č. 31

Docházka žáků na ZŠ

pololetí	počet žáků	počet zameškaných hodin	z toho		počet zameškaných hodin na žáka	počet zameškaných neomluvených hodin na žáka
			počet neomluvených			
			absolutně	v %		
I. pololetí	71 445	3 473 941	75 079	2,2	48,6	1,0
II. pololetí		4 035 798	76 518	2,0	56,5	1,1

Ve školním roce 2016/2017 došlo ve srovnání s předchozím školním rokem k výraznějšímu nárůstu počtu zameškaných hodin. V prvním pololetí bylo v přepočtu zameškaných hodin na jednoho žáka 48,6 a ve druhém pololetí se počet zameškaných hodin na žáka zvýšil o 7,9 % . Počet neomluvených hodin na žáka je vyšší než v loňském i předloňském školním roce.

Tab. č. 32

Účast žáků ZŠ na přehlídkách a soutěžích vyhlášených MŠMT

počet účastníků v jednotlivých kolech			
školní kolo	okresní kolo	oblastní kolo	ústřední kolo
83 926	17 814	4 272	994

V porovnání s předchozím školním rokem došlo k poklesu počtu účastníků ve všech kolech přehlídek a soutěžích vyhlášených MŠMT. Ve školním kole to bylo o 2,8 %, v okresním o 8 %. V oblastním kole se účast zvýšila o 2 % a naopak v ústředním kole se účast snížila o 49,8 %.

Tab. č. 14

Integrovaní žáci v ZŠ

integrování žáci celkem	z toho							
	mentálně postižení	sluchově postižení	zrakově postižení	vady řeči	tělesně postižení	s více vadami	vývojové poruchy chování a učení	autisté
4 832	255	101	58	288	84	219	3 705	122

Ve školním roce 2016/2017 se vzdělávalo v základních školách celkem 4 832 integrovaných žáků. Nejvíce žáků 3 705 (76,7 %) bylo integrováno pro vývojové poruchy chování a učení. Oproti předchozímu školnímu roku došlo k navýšení počtu integrovaných žáků o 9,1 %.

Tab. č. 34

Pedagogičtí pracovníci ZŠ - učitelé

učitelé			
celkem	z toho ženy	přepočtení na plně zaměstnané	z toho bez kvalifikace pro přímou pedagogickou činnost
5 984	5 048	4 971,9	523,9

V základních školách pracovalo ve sledovaném školním roce celkem 5 984 pedagogických pracovníků – učitelů, o 4,3 % více než v předchozím sledovaném období. V přepočtu připadá na jednoho učitele 11,9 žáka, což je o dvě desetiny nižší počet, než v minulém školním roce. Z celkového počtu učitelů v ZŠ tvořily ženy většinových 84,4 %, obdobně jako v předchozích letech.

Tab. č. 35

Asistenti pedagoga v ZŠ

	asistenti pedagoga pro žáky zdravotně postižené		asistenti pedagoga pro žáky se sociálním znevýhodněním	
	fyzicky	přepočteno	fyzicky	přepočteno
celkem	773	565	79	70,05

Školský zákon po novele účinné k 1. 9. 2016 ruší pojem žáka se sociálním znevýhodněním, a v současné době běží přechodné období, kdy mohou být asistenti pedagoga určeni k žákům se sociálním znevýhodněním, kterým školské poradenské zařízení vydalo doporučení ještě před novelou školského zákona, financování z rozvojového programu vyhlášeného Ministerstvem školství, mládeže a tělovýchovy. Ve školním roce 2016/2017 se do rozvojového programu zapojilo 45 základních škol zřizovaných obcí nebo krajem. Školský zákon nadále umožňuje, v souladu s ustanovením § 16, zřizovat na školách místa asistentů pedagoga pro žáky se zdravotním postižením jako jedno z podpůrných opatření. Sledujeme trend razantního nárůstu počtu asistentů pedagoga – navýšení o 49,8 %. Konkrétně se jedná o 257 nových pracovních míst oproti stejnému období loňského školního roku.

Tab. č. 15

Další vzdělávání interních pedagogických pracovníků ZŠ

počet PP, kteří se zúčastnili vzdělávací akce (včetně vícenásobné účasti)		počet PP, kteří se nezúčastnili žádné vzdělávací akce
dle vyhlášky č. 317/2005 Sb.	ostatní	
6 922	3 058	929

Podíl pedagogických pracovníků, kteří se nezúčastnili žádné vzdělávací akce, se oproti minulému školnímu roku snížil o 1,1 %. Ve větší míře byly navštěvovány akce dle vyhlášky č. 317/2005 Sb., o dalším vzdělávání pedagogických pracovníků, akreditační komisi a kariérním systému pedagogických pracovníků, ve znění pozdějších předpisů. Jedná se buď o studium vedoucí ke splnění kvalifikačních předpokladů, dalších kvalifikačních předpokladů, či k prohlubování odborné kvalifikace.

2.4 Střední vzdělávání

V této kapitole jsou uvedeny údaje za školy, které poskytují některý z typů středního vzdělání:

- 1) střední vzdělání – obory C
- 2) střední vzdělání s výučním listem – obory H, E
- 3) střední vzdělání s maturitní zkouškou – obory K, M, L/0, L/5

Tab. č. 37

Přehled a struktura SŠ dle okresu a zřizovatele

okres	zřizovatel				celkem
	Ústecký kraj	obec	církev	privátní sektor	
Děčín	16	1	1	2	20
Chomutov	7	1	0	0	8
Litoměřice	9	0	0	6	15
Louny	7	0	0	4	11
Most	7	2	0	7	16
Teplice	6	1	1	3	11
Ústí n. L.	8	0	0	3	11
celkem	60	5	2	25	92

Ve školním roce 2016/2017 bylo ve školském rejstříku na území Ústeckého kraje evidováno celkem 92 aktivních škol poskytujících střední vzdělání, což je o 2 školy více, než v minulém školním roce. Z toho 65,2 % zřizoval Ústecký kraj, 27,2 % privátní sektor a počet doplňuje 5 středních škol obecních a 2 církevní. Rozložení škol a vzdělávací nabídky v kraji nejsou rovnoměrné. Školy vytvářejí určité shluky, které reagují na místní kulturně historický a ekonomický vývoj. Mimo to existuje řada nadregionálních škol. Tento stav vede k vnitřní migraci žáků za vzděláním v rámci kraje. Jednotlivé okresy se tak vzájemně doplňují a prolínají.

Tab. č. 3816

Počet tříd a žáků denní formy studia na SŠ dle okresu

okres	celkem		z toho		
			obory poskytující střední vzdělání	obory poskytující střední vzdělání s výučním listem	obory poskytující střední vzdělání s maturitní zkouškou
	počet tříd	počet žáků	počet žáků	počet žáků	počet žáků
Děčín	260	5 474	54	1 612	3 808
Chomutov	209	4 519	16	1 281	3 222
Litoměřice	239	4 439	14	1 167	3 258
Louny	125	2 476	30	787	1 659
Most	243	5 255	43	1 149	4 063
Teplice	165	3 598	19	1 080	2 499
Ústí n. L.	235	5 477	43	1 198	4 236
celkem	1 476	31 238	219	8 274	22 745

Ve středních školách Ústeckého kraje došlo oproti loňskému roku ke snížení počtu žáků denní formy studia o 1,0 %, z čehož, u oborů poskytujících střední vzdělání s výučním listem se jednalo o 222 žáků a oborů poskytujících střední vzdělání s maturitní zkouškou o 112 žáků. Naopak u oborů poskytujících střední vzdělání se počet zvýšil o 12 žáků. Pokud jde o strukturu

žáků, tak v oborech zakončených maturitní zkouškou se jich vzdělávalo 72,8 %, dále 26,5 % v oborech zakončených výučním listem a 0,7 % v oborech poskytujících střední vzdělání.

Tab. č. 17

Počet tříd a žáků v ostatních formách studia na SŠ dle okresu

okres	celkem		z toho		
			obory poskytující střední vzdělání	obory poskytující střední vzdělání s výučním listem	obory poskytující střední vzdělání s maturitní zkouškou
	počet tříd	počet žáků	počet žáků	počet žáků	počet žáků
Děčín	19	345	0	0	345
Chomutov	7	188	0	0	188
Litoměřice	24	215	0	0	215
Louny	10	110	0	0	110
Most	21	372	0	34	338
Teplice	12	190	0	26	164
Ústí n. L.	13	175	0	23	152
celkem	106	1 595	0	83	1 512

V oborech poskytujících střední vzdělání (s maturitní zkouškou, s výučním listem, bez maturitní zkoušky i výučního listu) v ostatních formách studia (dálková, distanční, kombinovaná, večerní) se vzdělává o 153 žáků méně v porovnání s předchozím sledovaným obdobím. Téměř všichni žáci (94,8 %) se v ostatních formách studia vzdělávali v oborech zakončených maturitní zkouškou.

Tab. č. 40

Počet uchazečů přihlášených do jednotlivých typů oborů denní formy studia na SŠ dle okresu

okres	počet přihlášených do oborů vzdělání poskytujících									celkem		
	střední vzdělání			střední vzdělání s výučním listem			střední vzdělání s maturitní zkouškou					
	v 1. kole	ve 2. kole	v dalších kolech	v 1. kole	ve 2. kole	v dalších kolech	v 1. kole	ve 2. kole	v dalších kolech	v 1. kole	ve 2. kole	v dalších kolech
Děčín	28	4	4	966	131	55	1 430	101	27	2 424	236	86
Chomutov	16	0	0	769	44	38	1 212	42	19	1 997	86	57
Litoměřice	3	0	0	679	48	27	1 417	54	26	2 099	102	53
Louny	15	1	0	340	40	18	507	34	7	862	75	25
Most	16	0	0	666	76	37	1 854	61	6	2 536	137	43
Teplice	6	0	1	705	40	55	1 057	36	28	1 768	76	84
Ústí n. L.	19	1	1	566	77	58	2 444	36	42	3 029	114	101
celkem	103	6	6	4 691	456	288	9 921	364	155	14 715	826	449

Ke studiu na středních školách se v prvním kole přijímacího řízení přihlásilo celkem 14 715 uchazečů (o 7,2 % více než v minulém roce). V prvním kole došlo k nárůstu o 988 přihlášených, v druhém kole o 186 přihlášených a v třetím kole došlo k poklesu o 62 přihlášených. Nejvíce z nich se obdobně jako v předchozích letech hlásilo do oborů vzdělání poskytujících střední vzdělání s maturitní zkouškou (64,6 % v součtu všech kol). Naopak nejméně uchazečů se přihlásilo do oborů vzdělání poskytujících pouze střední vzdělání, a to ve všech kolech přijímacího řízení.

Tab. č. 41

Počet uchazečů přijatých do jednotlivých typů oborů denní formy studia na SŠ dle okresu

okres	počet přijatých do oborů vzdělání poskytujících									celkem		
	střední vzdělání			střední vzdělání s výučním listem			střední vzdělání s maturitní zkouškou					
	v 1. kole	ve 2. kole	v dalších kolech	v 1. kole	ve 2. kole	v dalších kolech	v 1. kole	ve 2. kole	v dalších kolech	v 1. kole	ve 2. kole	v dalších kolech
Děčín	28	4	0	801	111	32	1 176	87	22	2 005	202	54
Chomutov	4	0	0	749	44	51	1 020	42	19	1 773	86	70
Litoměřice	3	0	0	550	43	24	920	51	26	1 547	94	50
Louny	15	0	0	340	38	16	423	33	6	778	91	22
Most	10	0	0	558	69	33	1 501	59	6	2 069	128	39
Teplice	5	0	1	665	40	55	902	36	27	1 572	76	83
Ústí n. L.	11	2	0	357	65	60	1 844	39	30	2 212	106	90
celkem	76	6	1	4 020	410	271	7 786	347	136	11 882	763	408

Ke studiu na středních školách bylo ve školním roce 2016/2017 přijato v prvním kole přijímacího řízení celkem 11 882 uchazečů, což je o 4,3 % více než v minulém roce. V součtu ostatních kol bylo přijato o 10,6 % více než v předchozím období. V souladu s předchozí tabulkou nejvíce uchazečů bylo přijato do oborů vzdělání zakončených maturitní zkouškou (63,3 % v součtu všech kol).

Tab. č. 18

Počet žáků skutečně nastoupivších do jednotlivých typů oborů denní formy studia na SŠ dle okresu

okres	počet nastoupivších do oborů vzdělání poskytujících			celkem
	střední vzdělání	střední vzdělání s výučním listem	střední vzdělání s maturitní zkouškou	
Děčín	30	613	900	1 543
Chomutov	4	454	749	1 207
Litoměřice	3	432	783	1 218
Louny	3	225	316	544
Most	3	450	1 199	1 652
Teplice	4	408	683	1 095
Ústí n. L.	7	425	1 020	1 452
celkem	54	3 007	5 650	8 711

Data výše uvedené tabulky korespondují s počty uchazečů přihlášených a přijatých ke studiu na středních školách. Nejvíce uchazečů tak nastoupilo ke studiu oborů vzdělání poskytujících střední vzdělání s maturitní zkouškou (téměř 64,9 % všech nastoupivších).

Tab. č. 19

Žáci přihlášení a přijatí ke studiu na SŠ

obory poskytující	počet přihlášených k denní formě studia			počet přijatých k denní formě studia			úspěšnost přijetí (v %)		
	v 1. kole	v 2. kole	v dalších kolech	v 1. kole	v 2. kole	v dalších kolech	v 1. kole	v 2. kole	v dalších kolech
střední vzdělání	103	6	6	76	6	1	73,8	100,0	16,7
střední vzdělání s výučním listem	4 691	456	288	4 020	410	271	85,7	89,9	94,1
střední vzdělání s maturitní zkouškou	9 921	364	155	7 786	347	136	78,5	95,3	87,7
celkem	14 715	826	449	11 882	763	408	81,2	92,4	90,9

V prvním kole přijímacího řízení bylo přijato 81,2 % všech zájemců o studium na středních školách. Úspěšnost přijetí do oborů jednotlivých úrovní středního vzdělání zobrazuje výše uvedená tabulka. Z porovnání s údaji s předchozím školním rokem lze konstatovat, že úspěšnost přijetí byla ve všech kolech přijímacího řízení o několik jednotek procent nižší.

Tab. č. 44

Průběh přijímacího řízení ke studiu na SŠ

obory poskytující	počet přihlášených v součtu všech kol	počet přijatých v součtu všech kol		skutečně nastoupilo ke studiu	
		absolutně	v % z přihlášených	absolutně	v % z přijatých
střední vzdělání	115	83	72,2	54	65,1
střední vzdělání s výučním listem	5 435	4 701	86,5	3 007	64,0
střední vzdělání s maturitní zkouškou	10 440	8 269	79,2	5 650	68,3
celkem	15 990	13 053	81,6	8 711	66,7

Ze záznamů o průběhu přijímacího řízení je patrné, že ke studiu na středních školách bylo v součtu všech kol přijímacího řízení přijato 81,6 % přihlášených uchazečů. K vlastnímu studiu pak nastoupilo 66,7 % přijatých uchazečů.

Tab. č. 45

Odvolací řízení proti nepřijetí žáka ke studiu na SŠ

	počet nepřijatých	počet odvolání celkem		počet přijatých na základě autoremedury		počet přijatých na základě odvolání ke KÚ	
		absolutně	v % z nepřijatých	absolutně	v % z odvolání	absolutně	v % z odvolání
1. kolo	2 833	376	13,3	269	71,5	1	0,3
2. kolo	63	2	3,2	2	0,0	0	0,0
další kola	41	0	0,0	0	0,0	0	0,0
celkem	2 937	378	12,9	271	71,7	1	0,4

Proti rozhodnutí ředitelů škol o nepřijetí ke studiu na střední škole se ve všech kolech přijímacího řízení odvolalo celkem 378 uchazečů (což je o 34,8 % více než v předchozím roce). Z nich bylo 71,7 % přijato na základě autoremedury.

Tab. č. 46

Prospěch žáků v jednotlivých typech oborů vzdělání denní formy studia na SŠ

pololetí	počet žáků	z toho							
		prospělo s vyznamenáním		prospělo		neprospělo		ostatní	
		absolutně	v %	absolutně	v %	absolutně	v %	absolutně	v %
střední vzdělání									
I. pol.	164	23	14,0	134	81,7	2	1,2	5	3,1
II. pol.	163	28	17,2	123	75,5	10	6,1	2	1,2
střední vzdělání s výučním listem									
I. pol.	7 857	336	4,3	3 916	49,8	1 947	24,8	1 658	21,1
II. pol.	7 174	438	6,1	5 206	72,6	1 106	15,4	424	5,9
střední vzdělání s maturitní zkouškou									
I. pol.	22 284	2 814	12,6	14 752	66,3	3 192	14,3	1 526	6,8
II. pol.	21 781	3 087	14,2	16 772	77,0	1 571	7,2	351	1,6
celkem									
I. pol.	30 305	3 173	10,5	18 802	62,0	5 141	17,0	3 189	10,5
II. pol.	29 118	3 553	12,2	22 101	75,9	2 687	9,2	777	2,7

V prvním pololetí školního roku 2016/2017 se na středních školách vzdělávalo celkem 30 305 žáků, což je o 2,5 % méně, než v předchozím školním roce. Z tohoto počtu nejvíce žáků prospělo (62,0 %). S vyznamenáním prospělo 10,5 % žáků, neprospělo 17,0 % žáků a 10,5 % nebylo klasifikováno. Ve druhém pololetí studovalo na středních školách celkem 29 118 žáků (o 2,4 % méně, než ve školním roce 2015/2016). Z tohoto počtu nejvíce žáků prospělo – 75,9 % žáků, s vyznamenáním prospělo 12,2 %, neprospělo 9,2 % žáků a 2,7 % nebylo klasifikováno. V porovnání s předchozím školním rokem se struktura žáků dle prospěchu v obou pololetích téměř nezměnila.

Tab. č. 47

Skladba žáků denní formy studia na SŠ u závěrečné resp. maturitní zkoušky

obory poskytující	počet žáků konajících poprvé ZZ resp. MZ	z toho žáci z			počet žáků konajících opravné ZZ resp. MZ
		daného školního roku	minulého školního roku	předchozích školních let	
střední vzdělání	157	154	2	1	20
střední vzdělání s výučním listem	1 950	1 904	46	0	220
střední vzdělání s maturitní zkouškou	4 258	4 213	43	2	1 376
celkem	6 365	6 271	91	3	1 616

K ukončení studia v prvním řádném termínu přistoupilo ve školním roce 2016/2017 na středních školách celkem 6 365 žáků, což je o 4,9 % méně než v předchozím období. Z tohoto počtu jich 66,9 % skládalo maturitní zkoušku, závěrečnou zkoušku v oborech poskytující střední vzdělání s výučním listem 30,6 % a závěrečnou zkoušku v oborech

poskytující střední vzdělání 2,5 %. Opravnou závěrečnou resp. maturitní zkoušku skládalo celkem 1 616 žáků (pokles oproti minulému školnímu roku o 5,8 %).

Tab. č. 48

Prospěch žáků denní formy studia na SŠ u poprvé skládané závěrečné resp. maturitní zkoušky

obory poskytující	počet žáků konajících poprvé ZZ resp. MZ	z toho u závěrečné resp. maturitní zkoušky		
		prospělo s vyznamenáním	prospělo	neprospělo
střední vzdělání	157	63	70	24
střední vzdělání s výučním listem	1 950	284	1 417	249
střední vzdělání s maturitní zkouškou	4 258	485	2 519	1 254
celkem	6 365	832	4 006	1 527

Prospěch žáků u závěrečné resp. maturitní zkoušky v posledních letech ovlivnila nová maturitní zkouška stanovená školským zákonem a vyhláškou č. 177/2009 Sb., o bližších podmínkách ukončování vzdělávání ve středních školách maturitní zkouškou, ve znění pozdějších předpisů. Ze všech žáků skládajících poprvé závěrečnou resp. maturitní zkoušku prospělo s vyznamenáním 13,1 % žáků, 62,9 % jich prospělo a 24,0 % neprospělo. V porovnání s předchozím školním rokem došlo v průměru k nepatrnému zhoršení prospěchu u závěrečných resp. maturitních zkoušek.

Tab. č. 49

Prospěch žáků denní formy studia na SŠ u opravné závěrečné resp. maturitní zkoušky

obory poskytující	počet žáků konajících opravnou ZZ resp. MZ	z toho u opravné závěrečné resp. maturitní zkoušky		
		prospělo s vyznamenáním	prospělo	neprospělo
střední vzdělání	20	0	7	13
střední vzdělání s výučním listem	222	0	167	55
střední vzdělání s maturitní zkouškou	1 376	4	731	641
celkem	1 618	4	905	709

Ze všech žáků skládajících opravnou závěrečnou resp. maturitní zkoušku 55,9 % prospělo a 43,9 % neprospělo. Prospěch s vyznamenáním byl zastoupen v 0,2 procentech. V porovnání s předchozím rokem se snížil počet těch, kteří u opravné zkoušky neprospěli (o 8,9 %).

Tab. č. 50

Hodnocení chování žáků denní formy studia na SŠ

pololetí	počet žáků	z toho							
		s 2. stupněm chování		se 3. stupněm chování		podmínečně vyloučení		vyloučení	
		absolutně	v %	absolutně	v %	absolutně	v %	absolutně	v %
I. pol.	30 305	781	2,6	731	2,4	179	0,6	20	0,7
II. pol.	29 118	845	2,9	745	2,6	193	0,7	46	0,2

Procentuální počet žáků středních škol ohodnocených sníženým stupněm chování je podobný jako v předchozím školním roce.

Tab. č. 51

Docházka žáků denní formy studia na SŠ

pololetí	počet žáků	počet zameškaných hodin	z toho		počet zameškaných hodin na žáka	počet zameškaných hodin na žáka
			počet neomluvených			
			absolutně	v %		
I. pololetí	30 305	2 602 593	184 968	8,3	85,9	6,1
II. pololetí	29 118	2 550 176	201 957	8,9	87,6	6,9

V porovnání s předchozím školním rokem došlo v prvním i v druhém pololetí k snížení počtu zameškaných hodin. Stejně tak vychází počet zameškaných hodin v přepočtu na žáka.

Tab. č. 52

Účast žáků SŠ na přehlídkách a soutěžích vyhlašovaných MŠMT

počet účastníků v jednotlivých kolech			
školní kolo	okresní kolo	oblastní kolo	ústřední kolo
19 108	6 123	2 976	1 579

Počet žáků středních škol účastnících se přehlídek a soutěží vyhlašovaných MŠMT zaznamenal pokles v porovnání s předchozím školním rokem v součtu všech úrovní soutěží o 9,8 %.

Tab. č. 53

Integrovaní žáci SŠ

integrování žáci celkem	z toho							
	mentálně postižení	sluchově postižení	zrakově postižení	vady řeči	tělesně postižení	s více vadami	vývojové poruchy učení a chování	autisté
976	173	37	22	21	39	30	619	35

Na středních školách studovalo ve školním roce 2016/2017 celkem 976 integrovaných žáků, o 10,5 % více než v minulém roce. Nejvíce integrovaných žáků (63,4 %) bylo s vývojovými poruchami učení a chování.

Tab. č. 54

Pedagogičtí pracovníci SŠ - učitelé

učitelé			
celkem	z toho ženy	přepočtení na plně zaměstnané	z toho bez kvalifikace pro přímou pedagogickou činnost
3 260	1 964	2 858,2	207,8

Celkový počet pedagogických pracovníků - učitelů působících na středních školách se v porovnání s předchozím školním rokem opět mírně snížil (o 2,1 %). V přepočtu připadá na jednoho učitele střední školy 9,1 žáka denního studia. Z celkového počtu učitelů v SŠ tvořily ženy většinových 60,2 %, obdobně jako v předchozích letech. Podíl pedagogických pracovníků s odbornou kvalifikací pro přímou pedagogickou činnost tvoří 93,6 %, což je o 3,6 % více, než ve školním roce 2015/2016.

Tab. č. 55

Asistenti pedagoga na SŠ

	asistenti pedagoga pro žáky zdravotně postižené	
	fyzicky	přepočteno
celkem	29	21,5

Ve středních školách působilo 29 pracovníků s funkcí asistent pedagoga, což je o 7 více než ve školním roce 2015/2016. Nárůst byl způsoben tím, že školská poradenská zařízení asistenty pedagoga doporučovala v rámci nastavení podpůrných opatření. Školy udržují po celou dobu studia tuto funkci ke konkrétním žákům, změny probíhají jen v souvislosti se zahájením a ukončením studia. Všichni asistenti pomáhali žákům středních škol se zdravotním postižením.

Tab. č. 56

Další vzdělávání interních pedagogických pracovníků SŠ

počet PP, kteří se zúčastnili vzdělávací akce (včetně vícenásobné účasti)		počet PP, kteří se nezúčastnili žádné vzdělávací akce
dle vyhlášky č. 317/2005 Sb.	ostatní	
1 788	2 080	883

Počet pedagogických pracovníků, kteří se zúčastnili akcí dle vyhlášky č. 317/2005 Sb., o dalším vzdělávání pedagogických pracovníků, akreditační komisi a kariérním systému pedagogických pracovníků, ve znění pozdějších předpisů, je nižší než počet účastí na vzdělávacích akcích ostatního typu. Oproti předchozímu školnímu roku 2015/2016 vzrostla účast na vzdělávacích akcích dle vyhlášky č. 317/2005 Sb. o 12,2 % a vzdělávací akce ostatního typu klesla o 2,9 %.

2.5 Vyšší odborné vzdělávání

V této kapitole jsou uvedeny údaje za školy, které poskytují vyšší odborné vzdělání. Vyšší odborné vzdělávání rozvíjí a prohlubuje znalosti a dovednosti studenta získané ve středním vzdělávání a poskytuje všeobecné a odborné vzdělání a praktickou přípravu pro výkon náročných činností.

Tab. č. 57

Počet a struktura VOŠ dle okresu a zřizovatele

okres	zřizovatel				celkem
	Ústecký kraj	obec	církev	privátní sektor	
Děčín	2	0	0	0	2
Chomutov	1	0	0	0	1
Litoměřice	2	0	0	1	3
Louny	0	0	0	0	0
Most	1	0	0	0	1
Teplice	0	0	0	0	0
Ústí n. L.	1	0	0	0	1
celkem	7	0	0	1	8

Ve školním roce 2016/2017 bylo stejně jako v předchozích letech ve školském rejstříku na území Ústeckého kraje registrováno celkem 8 škol poskytujících vyšší odborné vzdělání.

Tab. č. 58

Počet studijních skupin, studentů a absolventů na VOŠ dle okresu

okres	denní forma studia			ostatní formy studia	
	počet studijních skupin	počet studentů	počet absolventů	počet studentů	počet absolventů
Děčín	13	147	43	185	28
Chomutov	4	34	7	0	0
Litoměřice	12	196	37	0	0
Louny	0	0	0	0	0
Most	15	268	69	490	133
Teplice	0	0	0	0	0
Ústí n. L.	15	243	87	138	34
celkem	59	888	243	813	195

Na vyšších odborných školách v Ústeckém kraji studovalo v denní formě studia 888 studentů, o 248 méně než v předchozím školním roce (21,8 %). Počet studentů v ostatních formách studia se meziročně snížil o 13,5 %. Vyšší odborné vzdělání ukončilo celkem 438 studentů (o 5,6 % méně než v minulém období), z toho 55,5 % z nich v denní formě studia.

Tab. č. 59

Studenti přihlášení a přijatí ke studiu na VOŠ dle okresu

okres	počet přihlášených k denní formě studia			počet přijatých k denní formě studia			úspěšnost přijetí (v %)		
	v 1. kole	v 2. kole	v dalších kolech	v 1. kole	v 2. kole	v dalších kolech	v 1. kole	v 2. kole	v dalších kolech
Děčín	39	32	21	34	29	20	87,2	90,7	95,2
Chomutov	7	4	6	5	4	6	71,4	100,0	100,0
Litoměřice	54	19	18	49	12	18	90,7	63,2	100,0
Louny	-	-	-	-	-	-	-	-	-
Most	87	18	71	58	15	39	66,7	83,3	54,9
Teplice	-	-	-	-	-	-	-	-	-
Ústí n. L.	338	31	10	209	29	10	91,8	93,5	100,0
celkem	525	104	126	355	89	93	67,6	85,6	73,8

V součtu všech kol přijímacího řízení se k dennímu studiu přihlásilo celkem 755 uchazečů, což znamená nárůst o 3,3 % ve vztahu ke školnímu roku 2015/2016. Z toho se 69,5 % přihlásilo v prvním kole přijímacího řízení. Ke studiu bylo poté přijato celkem 537 uchazečů, o 1,3 % více než v předchozím období. Úspěšnost přijetí v jednotlivých kolech zobrazuje výše uvedená tabulka.

Tab. č. 60

Průběh přijímacího řízení na VOŠ dle okresu

okres	počet přihlášených v součtu všech kol	počet přijatých v součtu všech kol		skutečně nastoupilo ke studiu	
		absolutně	v % z přihlášených	absolutně	v % z přijatých
Děčín	92	83	90,2	68	81,9
Chomutov	17	15	88,2	14	93,3
Litoměřice	91	79	86,8	76	96,2
Louny	-	-	-	-	-
Most	176	112	63,6	93	83,0
Teplice	-	-	-	-	-
Ústí n. L.	379	248	65,4	139	56,0
celkem	755	537	71,1	390	72,6

Z výše uvedené tabulky s údaji o průběhu přijímacího řízení je patrné, že ke studiu na vyšších odborných školách bylo v součtu všech kol přijímacího řízení přijato 71,1 % uchazečů. K vlastnímu studiu pak nastoupilo 72,6 % z přijatých uchazečů.

Tab. č. 61

Odvolací řízení proti nepřijetí studenta ke studiu na VOŠ

	počet nepřijatých	počet odvolání celkem		počet přijatých na základě autoremedury		počet přijatých na základě odvolání ke KÚ	
		absolutně	v % z nepřijatých	absolutně	v % z odvolání	absolutně	v % z odvolání
1. kolo	170	29	17,1	25	86,2	0	0,0
2. kolo	15	7	46,7	7	100,0	0	0,0
další kola	33	0	0,0	0	0,0	0	0,0
celkem	218	36	16,5	32	88,9	0	0,0

Proti rozhodnutí ředitelů škol o nepřijetí ke studiu na vyšší odborné škole se ve všech kolech odvolalo celkem 36 uchazečů. Celkem 32 z nich (88,91 %) bylo přijato na základě autoremedury. Ke Krajskému úřadu Ústeckého kraje se nikdo neodvolal.

Tab. č. 62

Prospěch studentů na VOŠ (denní forma studia)

počet studentů	z toho	
	splňující podmínky postupu do vyššího ročníku (k absolutoriu)	ostatní
888	558	330

Z 888 studentů vyššího odborného studia splnilo podmínky postupu do vyššího ročníku resp. k absolutoriu 62,8 % studentů.

Tab. č. 63

Skladba studentů VOŠ u absolutoria (denní forma studia)

počet studentů konajících poprvé absolutorium	z toho studenti z			počet studentů konajících opravné absolutorium
	daného školního roku	minulého školního roku	předchozích školních let	
262	262	0	0	27

K absolutoriu v prvním řádném termínu postoupilo ve školním roce 2016/2017 na vyšších odborných školách celkem 262 studentů, o 20,2 % více než v předchozím období. Opravné absolutorium skládalo 27 studentů a v porovnání s minulým školním rokem se počet nezměnil.

Tab. č. 64

Prospěch studentů VOŠ u poprvé skládaného absolutoria (denní forma studia)

počet studentů konajících poprvé absolutorium	z toho u absolutoria		
	prospělo s vyznamenáním	prospělo	neprospělo
262	107	142	13

U poprvé skládaného absolutoria prospělo s vyznamenáním 40,8 % studentů, 54,2 % jich prospělo a zbývající část studentů neprospěla. V porovnání s předchozím školním rokem došlo k nárůstu u studentů, kteří prospěli s vyznamenáním o 27,3 %.

Tab. č. 65

Prospěch studentů VOŠ u opravného absolutoria (denní forma studia)

počet studentů konajících opravné absolutorium	z toho u opravného absolutoria		
	prospělo s vyznamenáním	prospělo	neprospělo
27	1	19	7

Z počtu 27 studentů skládajících opravné absolutorium prospělo 19 (70,4 %), 1 student prospěl s vyznamenáním (3,7 %) a zbývajících 7 studentů neprospělo (25,9 %).

Tab. č. 66

Integrovaní studenti ve VOŠ

integrování studenti celkem	z toho								
	mentálně postižení	sluchově postižení	zrakově postižení	vady řeči	tělesně postižení	s více vadami	vývojové poruchy učení	autisté	vývojové poruchy chování
0	0	0	0	0	0	0	0	0	0

Ve sledovaném školním roce nebyl na vyšších odborných školách vykázán žádný integrovaný student.

Tab. č. 67

Účast studentů VOŠ na přehlídkách a soutěžích vyhlašovaných MŠMT

počet účastníků v jednotlivých kolech			
školní kolo	okresní kolo	oblastní kolo	ústřední kolo
44	0	0	8

Ve školním roce 2016/2017 se přehlídek a soutěží vyhlašovaných MŠMT zúčastnilo celkem 52 studentů vyšších odborných škol, což je o 10,3 % méně, než v předchozím školním roce. Z celkového počtu se 84,6 % zúčastnilo školního kola.

Tab. č. 68

Pedagogičtí pracovníci VOŠ - učitelé

učitelé			
celkem	z toho ženy	přepočtení na plně zaměstnané	z toho bez kvalifikace pro přímou pedagogickou činnost
167	118	90,5	2,6

Na vyšších odborných školách pracovalo ve sledovaném školním roce celkem 167 pedagogických pracovníků - učitelů, o 22,7 % méně než v minulém období. Z tohoto počtu tvořily 70,7 % ženy, obdobně jako v předchozích letech. V přepočtu připadá na jednoho učitele vyšší odborné školy 5,3 žáka denního studia. Podíl pedagogických pracovníků s odbornou kvalifikací pro přímou pedagogickou činnost tvoří 98,4 %.

Tab. č. 69

Další vzdělávání interních pedagogických pracovníků VOŠ

počet PP, kteří se zúčastnili vzdělávací akce (včetně vícenásobné účasti)		počet PP, kteří se nezúčastnili žádné vzdělávací akce
dle vyhlášky č. 317/2005 Sb.	ostatní	
29	47	16

Oproti předchozímu školnímu roku 2015/2016 vzrostla účast na vzdělávacích akcích dle vyhlášky č. 317/2005 Sb. o 3,6 % a naopak klesla účast na vzdělávacích akcích ostatního typu o 35,6 %.

2.6 Konzervatoř

V této kapitole jsou uvedeny údaje za jedinou konzervatoř v kraji, kterou zřizuje Ústecký kraj, a která sídlí v Teplicích. V daném školním roce realizovala pouze výuku šestiletých oborů vyššího odborného vzdělání v konzervatoři.

Tab. č. 70

Počet oddělení, žáků (studentů) a absolventů konzervatoře

denní forma studia			ostatní formy studia		
počet oddělení	počet žáků (studentů)	počet absolventů	počet oddělení	počet žáků (studentů)	počet absolventů
10	138	10	10	94	5

Na konzervatoři studovalo ve školním roce 2016/2017 celkem 232 žáků (studentů), z toho 59,5 % z nich v denní formě. Vzdělání v konzervatoři ukončilo celkem 15 žáků (studentů), také zde byl většinový podíl žáků (studentů) denní formy studia.

Tab. č. 71

Žáci (studenti) přihlášení a přijatí ke studiu na konzervatoři

počet přihlášených k denní formě studia v			počet přijatých k denní formě studia v			úspěšnost přijetí (v %) v		
1. kole	2. kole	dalších kolech	1. kole	2. kole	dalších kolech	1. kole	2. kole	dalších kolech
50	5	0	22	4	0	44,0	80,0	0,0

Možnost přihlášení ke studiu na konzervatoři využili ve sledovaném školním roce uchazeči ve všech kolech přijímacího řízení. Celkový počet přihlášených tak činil 50 žáků (studentů), což je o 10,0 % více než v předchozím období. Přijato bylo následně 26 z nich.

Tab. č. 72

Průběh přijímacího řízení na konzervatoři

počet přihlášených v součtu všech kol	počet přijatých v součtu všech kol		skutečně nastoupilo ke studiu	
	absolutně	v % z přihlášených	absolutně	v % z přijatých
55	26	47,3	24	92,3

Z výše uvedených tabulek s údaji o průběhu přijímacího řízení je patrné, že ke studiu na konzervatoři bylo přijato 47,3 % uchazečů. Z nich k vlastnímu studiu nastoupilo 92,3 %.

Tab. č. 73

Odvolací řízení proti nepřijetí žáka ke studiu na konzervatoři

	počet nepřijatých	počet odvolání celkem		počet přijatých na základě autoremedury		počet přijatých na základě odvolání ke KÚ	
		absolutně	v % z nepřijatých	absolutně	v % z odvolání	absolutně	v % z odvolání
1. kolo	28	10	35,7	5	50,0	0	0,0
2. kolo	1	0	0,0	0	0,0	0	0,0
další kola	0	0	0,0	0	0,0	0	0,0
celkem	29	10	34,5	5	50,0	0	0,0

Proti rozhodnutí ředitele školy o nepřijetí ke studiu na konzervatoři se odvolalo deset uchazečů.

Tab. č. 74

Prospěch žáků (studentů) na konzervatoři

pololetí	počet žáků (studentů)	z toho							
		prospělo s vyznamenáním		prospělo		neprospělo		neklasifikováno	
		absolutně	v %	absolutně	v %	absolutně	v %	absolutně	v %
I. pol.	138	30	21,7	93	67,4	8	5,8	7	5,1
II. pol.	137	38	27,7	86	62,8	12	8,8	1	0,7

V prvním pololetí školního roku 2016/2017 se na konzervatoři vzdělávalo celkem 138 žáků (studentů). Z tohoto počtu nejvíce žáků (studentů) prospělo (67,4 %). Ve druhém pololetí studovalo na konzervatoři celkem 137 žáků (studentů). Z tohoto počtu nejvíce žáků (studentů) prospělo 62,8 %, s vyznamenáním prospělo 27,7 % a neprospělo 8,8 %.

Tab. č. 75

Skladba žáků denní formy studia na konzervatoři u maturitní zkoušky

počet žáků konajících poprvé MZ	z toho žáci z			počet žáků konajících opravné MZ
	daného školního roku	minulého školního roku	předchozích školních let	
19	18	1	0	3

K ukončení části vzdělávacího programu odpovídající střednímu vzdělání s maturitní zkouškou bylo v prvním řádném termínu ve školním roce 2016/2017 na konzervatoři připuštěno celkem 19 žáků (o 8 žáků méně než v minulém roce), 3 žáci skládali opravnou maturitní zkoušku.

Tab. č. 76

Prospěch žáků denní formy studia na konzervatoři u poprvé skládané maturitní zkoušky

počet žáků konajících poprvé MZ	z toho u maturitní zkoušky		
	prospělo s vyznamenáním	prospělo	neprospělo
19	7	9	3

Ze všech žáků skládajících poprvé maturitní zkoušku 9 žáků konzervatoře prospělo (47,4 %), 13 žáků prospělo s vyznamenáním (36,8 %) a 2 neprospěli (15,8 %).

Tab. č. 77

Prospěch žáků denní formy studia na konzervatoři u opravné maturitní zkoušky

počet žáků konajících opravnou MZ	z toho u opravné maturitní zkoušky		
	prospělo s vyznamenáním	prospělo	neprospělo
3	0	3	0

Opravnou maturitní zkoušku skládali tři žáci a všichni prospěli.

Tab. č. 78

Skladba studentů konzervatoře u absolutoria

počet studentů konajících poprvé absolutorium	z toho studenti z			počet žáků konajících opravné absolutorium
	daného školního roku	minulého školního roku	předchozích školních let	
11	11	0	0	2

K absolutoriu v prvním řádném termínu postoupilo ve školním roce 2016/2017 na konzervatoři celkem 11 studentů, o 1 méně než v minulém období. Opravné absolutorium skládali dva studenti.

Tab. č. 79

Prospěch studentů konzervatoře u poprvé skládaného absolutoria

počet studentů konajících poprvé absolutorium	z toho u absolutoria		
	prospělo s vyznamenáním	prospělo	neprospělo
11	4	6	1

U poprvé skládaného absolutoria prospělo s vyznamenáním 36,4 % studentů, 54,5 % jich prospělo a 1 student neprospěl.

Tab. č. 80

Prospěch studentů konzervatoře konajících opravné absolutorium

počet studentů konajících opravné absolutorium	z toho u absolutoria		
	prospělo s vyznamenáním	prospělo	neprospělo
2	0	2	0

Dva studenti konzervatoře ve školním roce 2016/2017 konali opravné absolutorium a všichni prospěli.

Tab. č. 81

Hodnocení chování žáků (studentů) denní formy studia na konzervatoři

pololetí	počet žáků (studentů)	z toho							
		s 2. stupněm chování		se 3. stupněm chování		podmínečně vyloučení		vyloučení	
		absolutně	v %	absolutně	v %	absolutně	v %	absolutně	v %
I. pol.	138	2	1,5	4	2,9	4	2,9	0	0,0
II. pol.	137	0	0,0	1	0,7	2	1,5	2	1,5

Počet žáků (studentů), kterým bylo v průběhu minulého školního roku uloženo některé z kázeňských opatření, se v porovnání s předchozím obdobím výrazně snížilo.

Tab. č. 82

Docházka žáků denní formy studia na konzervatoři

pololetí	počet žáků	počet zameškaných hodin	z toho		počet zameškaných hodin na žáka	počet zameškaných neomluvených hodin na žáka
			počet neomluvených			
			absolutně	v %		
I. pololetí	138	6 023	97	1,6	43,6	0,7
II. pololetí	137	8 679	298	3,4	63,4	2,2

V porovnání s předchozím školním rokem došlo k mírnému nárůstu zameškaných omluvených hodin. Počet neomluvených hodin v druhém pololetí byl výrazně vyšší.

Tab. č. 83

Účast žáků (studentů) konzervatoře na přehlídkách a soutěžích vyhlašovaných MŠMT

počet účastníků v jednotlivých kolech			
školní kolo	okresní kolo	oblastní kolo	ústřední kolo
0	0	0	8

Ve školním roce 2016/2017 se přehlídek a soutěží vyhlašovaných MŠMT v součtu všech kol účastnilo 8 žáků (studentů) konzervatoře, což je o 3 méně než v předchozím období.

Tab. č. 84

Pedagogičtí pracovníci konzervatoře - učitelé

učitelé			
celkem	z toho ženy	přepočtení na plně zaměstnané	z toho bez kvalifikace pro přímou pedagogickou činnost
78	41	57,3	0

V konzervatoři pracovalo ve sledovaném školním roce celkem 78 pedagogických pracovníků – učitelů. Z tohoto počtu tvořily 52,6 % ženy, stejně jako v předchozích letech. V přepočtu připadá na jednoho učitele konzervatoře 1,8 žáka denního studia. Žádný pedagogický pracovník není bez kvalifikace pro přímou pedagogickou činnost.

Tab. č. 85

Další vzdělávání interních pedagogických pracovníků konzervatoře

počet PP, kteří se zúčastnili vzdělávací akce (včetně vícenásobné účasti)			počet PP, kteří se nezúčastnili žádné vzdělávací akce
dle vyhlášky č. 317/2005 Sb.	ostatní		
6	16		37

Akcí v rámci dalšího vzdělávání pedagogických pracovníků se ve školním roce 2016/2017 zúčastnilo 28,2 % pracovníků konzervatoře. Větší zájem byl o vzdělávací akce dle vyhlášky č. 317/2005 Sb., o dalším vzdělávání pedagogických pracovníků, ve znění pozdějších předpisů.

2.7 Vzdělávání dětí, žáků a studentů se speciálními vzdělávacími potřebami a dětí, žáků a studentů nadaných

2.7.1 Základní školy pro žáky se speciálními vzdělávacími potřebami (dále speciální školy)

V této kapitole jsou uvedeny údaje za základní školy (resp. jejich součásti) samostatně zřízené pro žáky se speciálními vzdělávacími potřebami. Jedná se o základní školy speciální, tj. základní školy zřízené pro žáky s těžkým mentálním postižením, žáky s více vadami nebo autismem. Rámcový vzdělávací program pro základní vzdělávání - praktické školy, upravující vzdělání pro žáky s lehčím mentálním postižením byl zrušen Vyhláškou č. 27/2016 Sb., o vzdělávání žáků se speciálními vzdělávacími potřebami a žáků nadaných, v platném znění. Školy musely přejít na jinou formu výuky (běžná škola se žáky, kteří využívají podpůrná opatření).

Tab. č. 86

Přehled a struktura speciálních škol dle okresu a zřizovatele

okres	zřizovatel				celkem
	Ústecký kraj	obec	církev	privátní sektor	
Děčín	5	0	0	1	6
Chomutov	0	5	0	0	5
Litoměřice	4	1	0	0	5
Louny	4	1	0	0	5
Most	1	3	0	0	4
Teplice	4	1	0	2	7
Ústí n. L.	2	0	0	0	2
celkem	20	11	0	3	34

Ve školním roce 2016/2017 bylo ve školském rejstříku na území Ústeckého kraje registrováno celkem 34 aktivních škol (resp. součástí) poskytujících základní vzdělání pro žáky se speciálními vzdělávacími potřebami. Většinu z nich zřizuje Ústecký kraj. Specifickou skupinu tvoří děti s hlubokým mentálním postižením, kterým je umožněna jiná forma vzdělávání v souladu s ustanovením § 42 zákona č. 561/2004 Sb., o předškolním, základním, středním, vyšším odborném a jiném vzdělávání (školský zákon), ve znění pozdějších předpisů.

Tab. č. 87

Počet tříd a žáků ve speciálních školách dle okresu

okres	počet tříd	počet žáků	počet žáků na třídu	přípravný stupeň ZŠ speciální	
				počet tříd	počet dětí
Děčín	49	421	8,6	0	3
Chomutov	67	645	9,6	0	9
Litoměřice	46	402	8,7	0	0
Louny	43	393	9,1	0	0
Most	63	598	9,9	1	11
Teplice	53	482	9,1	1	5
Ústí n. L.	53	507	9,6	1	9
celkem	374	3 448	9,2	3	37

Ve školním roce 2016/2017 se v základních školách pro žáky se speciálními vzdělávacími potřebami v Ústeckém kraji vzdělávalo celkem 3 448 žáků ve 374 třídách, což znamená 9,2 žáků na třídu. Počet tříd meziročně poklesl o 8,3 %, stejně jako počet žáků (o 10,8 %).

Tab. č. 88

Prospěch žáků ve speciálních školách

pololetí	počet žáků	z toho					
		prospělo s vyznamenáním		prospělo		neprospělo	
		absolutně	v %	absolutně	v %	absolutně	v %
I. pololetí	3 448	452	13,1	1 857	53,9	85	2,5
II. pololetí		493	14,3	1 864	54,0	102	3,0

Struktura žáků speciálních škol dle závěrečného prospěchu se v obou pololetích příliš nelišila. Nejvíce žáků prospělo, přibližně 14 % prospělo s vyznamenáním a 3 % žáků neprospělo. Zbývající počet žáků do celkového nebyl klasifikován.

Tab. č. 89

Počet žáků speciálních škol, kteří ukončili povinnou školní docházku

okres	celkem	z toho v					
		1. – 5. ročníku	6. ročníku	7. ročníku	8. ročníku	9. ročníku	10. ročníku
Děčín	63	0	0	2	15	38	8
Chomutov	72	0	0	4	20	40	8
Litoměřice	64	0	0	2	6	46	10
Louny	35	0	0	0	5	23	7
Most	80	0	0	2	5	67	6
Teplice	78	0	0	1	13	55	9
Ústí n. L.	78	0	0	2	10	55	11
celkem	470	0	0	13	74	324	59

Ve školním roce 2016/2017 ukončilo povinnou školní docházku v základních školách pro žáky se speciálními vzdělávacími potřebami celkem 470 žáků, o 13,8 % méně než v minulém sledovaném období. Z tohoto počtu jich 18,5 % ukončilo povinnou školní docházku v nižším než 9. ročníku.

Tab. č. 90

Výsledky výchovy žáků ve speciálních školách

pololetí	počet žáků	z toho			
		s 2. stupněm chování		se 3. stupněm chování	
		absolutně	v %	absolutně	v %
I. pololetí	3 448	86	2,5	67	1,9
II. pololetí		129	3,7	112	3,2

V průběhu školního roku 2016/2017 bylo v jednotlivých pololetích školního roku z celkového počtu 3 448 žáků speciálních škol ohodnoceno druhým stupněm chování 2,5 % resp. 3,7 % žáků a třetím stupněm 1,9 % resp. 3,2 % žáků. Hodnoty se oproti předchozímu sledovanému období u druhého i třetího stupně v obou pololetí snížily.

Tab. č. 91

Docházka žáků do speciálních škol

pololetí	počet žáků	počet zameškaných hodin	z toho		počet zameškaných hodin na žáka	počet zameškaných neomluvených hodin na žáka
			počet neomluvených			
			absolutně	v %		
I. pololetí	3 448	311 073	13 091	4,2	90,2	3,8
II. pololetí		288 176	21 170	7,3	83,6	6,1

Z uvedených čísel mapujících docházku žáků do speciálních základních škol je patrné, že ve vztahu k předchozímu školnímu roku se zvýšil počet zameškaných hodin na žáka v prvním pololetí a ve druhém pololetí se počet naopak snížil. U neomluvených hodin na jednoho žáka je výsledný počet v obou pololetích vyšší.

Tab. č. 92

Asistenti pedagoga ve speciálních školách

	asistenti pedagoga pro žáky zdravotně postižené	
	fyzicky	přepočteno
celkem	149	110,25

Žákům se speciálními vzdělávacími potřebami pomáhalo se zvládnutím povinné školní docházky na speciálních základních školách ve školním roce 2016/2017 celkem 149 asistentů pro žáky zdravotně postižené. V součtu je to, v porovnání s minulým školním rokem, zvýšení o 5 pracovních míst (3,5 %).

2.7.2 Mateřské a základní školy při zdravotnickém zařízení

V této kapitole jsou uvedeny údaje za školy poskytující předškolní a základní vzdělávání, které ve školním roce 2016/2017 fungovaly při některém typu zdravotnického zařízení (při nemocnici, při dětské ozdravovně, při dětské lázeňské léčebně, při dětské psychiatrické léčebně apod.). V mateřské (a základní) škole při zdravotnickém zařízení se mohou vzdělávat žáci se zdravotním oslabením nebo žáci dlouhodobě nemocní umístění v tomto zdravotnickém zařízení, pokud to jejich zdravotní stav umožňuje. K zařazení do školy při zdravotnickém zařízení se vyžaduje doporučení ošetřujícího lékaře a souhlas zákonného zástupce dítěte. Rozsah a organizaci výuky žáka určuje ředitel školy po dohodě s ošetřujícím lékařem.

Všechny krajem zřizované školy při zdravotnickém zařízení jsou součástí některé speciální základní školy.

Tab. č. 93

Počet a struktura MŠ při zdravotnickém zařízení dle okresu a zřizovatele

okres	zřizovatel				celkem
	Ústecký kraj	obec	církev	privátní sektor	
Děčín	2	0	0	0	2
Chomutov	0	2	0	0	2
Litoměřice	0	0	0	0	0
Louny	0	1	0	0	1
Most	0	0	0	0	0
Teplice	1	0	0	0	1
Ústí n. L.	1	0	0	0	1
celkem	4	3	0	0	7

Tab. č. 94

Počet a struktura ZŠ při zdravotnickém zařízení dle okresu a zřizovatele

okres	zřizovatel				celkem
	Ústecký kraj	obec	církev	privátní sektor	
Děčín	2	0	0	0	2
Chomutov	0	2	0	0	2
Litoměřice	0	0	0	0	0
Louny	1	1	0	0	2
Most	1	0	0	0	1
Teplice	1	0	0	0	1
Ústí n. L.	1	0	0	0	1
celkem	6	3	0	0	9

Ve školním roce 2016/2017 bylo ve školském rejstříku na území Ústeckého kraje registrováno celkem 7 škol poskytujících předškolní a 9 škol poskytujících základní vzdělání, fungujících při zdravotnickém zařízení. Jejich počet i struktura zůstává několik let neměnná.

Tab. č. 95

Průměrný počet dětí v MŠ při zdravotnickém zařízení

průměrný počet dětí	z toho	
	dívek	opakovaně v %
85	34	4,2

Průměrný počet dětí je stanoven jako součet dní strávených jednotlivými dětmi při vyučování ve vykazující škole dělený celkovým počtem dní, po nichž se ve škole vyučuje. Ve školním roce 2016/2017 bylo v mateřských školách při zdravotnických zařízeních umístěno průměrně 85 dětí, o 51,8 % více než v minulém období. Počet dětí v mateřských školách při zdravotnických zařízeních v průběhu celého školního roku činil 1 749. Z tohoto počtu jich 74 zde pobývalo opakovaně (4,2 %).

Tab. č. 96

Věková skladba dětí v MŠ při zdravotnickém zařízení

podíl dětí ve věku (v %)					
2 roky	3 roky	4 roky	5 let	6 let	starší 6-ti let - odklad PŠD
15,3	26,5	18,5	18,5	15,7	5,5

Z celkového počtu dětí, které navštěvovaly mateřské školy během své hospitalizace ve zdravotnickém zařízení, bylo nejvíce ve věku 3 a 4-5 let, podobně jako v posledních letech.

Tab. č. 97

Průměrný počet a skladba žáků v ZŠ při zdravotnickém zařízení

průměrný počet žáků	z toho		z toho	
	1. stupeň	2. stupeň	dívek	opakovaně v %
143	63	80	69	5,0

Ve školním roce 2016/2017 bylo v základních školách při zdravotnických zařízeních umístěno průměrně 143 žáků, tedy o 18 žáků více (14,4 %), než v minulém školním roce. Počet žáků v základních školách při zdravotnických zařízeních v průběhu celého školního roku činil 3 886. Opakovaně zde, z výše uvedeného počtu, pobývalo 196 žáků (5,0 %).

2.7.3 Přípravné třídy

Přípravné třídy byly do 31. 8. 2015 zřizovány v souladu s ustanovením § 47 zákona č. 561/2004 Sb., o předškolním, základním, středním, vyšším odborném a jiném vzdělávání, školský zákon, ve znění pozdějších předpisů (dále jen „školský zákon“), obcí, svazkem obcí nebo krajem se souhlasem krajského úřadu pro děti se sociálním znevýhodněním.

Dne 1. 9. 2015 nabyla účinnosti novela školského zákona, kde se změnilo i ustanovení § 47 s tím, že přípravné třídy základní školy se mohou zřizovat pro děti v posledním roce před zahájením povinné školní docházky, u kterých je předpoklad, že zařazení do přípravné třídy vyrovná jejich vývoj, přednostně dětí, kterým byl povolen odklad povinné školní docházky. Nově upraven byl i minimální počet žáků, pro které lze třídu zřídit, z původních sedmi se zvýšil na deset. Sociální znevýhodnění již nadále není podmínkou přijetí do přípravné třídy.

Tab. č. 98

Vývoj počtu přípravných tříd a dětí

Školní rok	Počty tříd	Počty dětí
2013/2014	79	985
2014/2015	78	1 012
2015/2016	81	1 126
2016/2017	80	1 095

Z uvedené tabulky vyplývá, že počty schválených přípravných tříd Krajským úřadem Ústeckého kraje jsou již čtyři roky přibližně stejně vysoké, v letošním roce se po období mírného růstu poprvé projevil pokles.

Krajský úřad Ústeckého kraje vznik přípravných tříd podporuje. Jedinou podmínkou povolení zřízení přípravné třídy je, že se v ní bude vzdělávat nejméně 10 dětí. Zřizovatel může v souladu s ustanovením § 23 odst. 4 povolit výjimku z nejnižšího počtu za předpokladu, že uhradí případné zvýšené výdaje na vzdělávací činnost dané základní školy.

O zařazování žáků do přípravné třídy základní školy rozhoduje ředitel školy na žádost zákonného zástupce dítěte a na základě písemného doporučení školského poradenského zařízení, které k žádosti přiloží zákonný zástupce. Obsah vzdělávání v přípravné třídě je součástí školního vzdělávacího programu, který je v souladu s rámcovým vzdělávacím programem. Předškolní vzdělávání se konkrétně sestavuje podle rámcového vzdělávacího programu pro předškolní vzdělávání (RVP PV). RVP PV stanovuje elementární vzdělanostní základ, na který navazuje základní vzdělávání.

Vzhledem ke změnám v legislativě, které jsou připraveny pro následující školní rok, lze očekávat další pokles v počtu tříd i dětí, které je navštěvují.

2.7.4 Vzdělávání dětí, žáků a studentů mimořádně nadaných

V rámci pedagogicko-psychologické poradny Ústeckého kraje působí od roku 2014 Středisko podpory nadání (dále jen „Středisko“). Činnost Střediska podpory nadání v rámci PPP ÚK zajišťují zejména dvě krajské koordinátorky pro mimořádně nadané děti. Obě koordinátorky se 4x ročně účastní celostátních setkávání krajských koordinátorů v Praze, v Národním ústavu pro vzdělávání. Obě jsou členkami Krajské koordinační skupiny Ústeckého kraje v rámci Národní sítě podpory nadání.

Středisko podpory nadání nabízí posouzení úrovně rozumových schopností, identifikaci mimořádně nadaného dítěte, posouzení struktury nadání, posouzení tvořivosti, odhalení dvojí výjimečnosti (přítomnost mimořádného nadání a zároveň nějakého handicapu – nejčastěji ADHD, ADD, specifických poruch učení, poruchy autistického spektra) či souběhu nadání a jiných životních či kulturních podmínek (což se v posledních dvou letech objevuje mnohem častěji – mimořádně nadané děti z arabské komunity, mimořádně nadaná Vietnamka či mimořádně nadaná Čínanka, kde je třeba řešit souběh nadání a nedostatečné znalosti českého jazyka), zhodnocení úrovně školních dovedností dítěte a návazně doporučení vhodných podpůrných opatření pro vzdělávání. Pracovnice Střediska konzultují s rodiči nadaných vhodný způsob rozvoje nadání dítěte i specifika vývoje a výchovy mimořádně nadaných dětí. S učiteli konzultují vhodná podpůrná vzdělávací opatření, doporučují pomůcky a pomáhají při tvorbě individuálních vzdělávacích plánů pro mimořádně nadané.

V následující tabulce jsou uvedeny počty mimořádně nadaných klientů za jednotlivé poradny (v závorce počet nadaných dívek) podle vzdělávací úrovně ISCED ve školním roce 2016/2017, kterým byla PPP doporučena podpůrná vzdělávací opatření.

Tab. č. 99

Poradna	ISCED 0	ISCED 1	ISCED 2	ISCED 3	Celkem
Středisko podpory nadání	20 (11)	27 (15)	10 (6)	3 (2)	60 (34)
Děčín	0 (0)	5 (0)	2 (1)	0 (0)	7 (1)
Chomutov	0 (0)	0 (0)	0 (0)	0 (0)	0 (0)
Louny	0 (0)	0 (0)	1 (0)	1 (0)	2 (0)
Litoměřice	0 (0)	8 (2)	3 (0)	0 (0)	11 (2)
Most	0 (0)	0 (0)	4 (0)	0 (0)	4 (0)
Roudnice	0 (0)	0 (0)	0 (0)	0 (0)	0 (0)
Rumburk	0 (0)	3 (0)	3 (1)	3 (1)	9 (2)
Teplice	0 (0)	2 (2)	0 (0)	2 (2)	4 (4)
Ústí nad Labem	2 (0)	1 (1)	2 (0)	6 (4)	11 (5)
Žatec	0 (0)	2 (0)	1 (0)	1 (0)	4 (0)
Celkem	22 (11)	48 (20)	26 (8)	16 (9)	112 (48)

Ve srovnání s minulým školním rokem došlo k mírnému poklesu ze 140 mimořádně nadaných klientů na 112 mimořádně nadaných klientů. Zároveň je však důležité zdůraznit, že nadaní klienti byli díky nové legislativě ve škole lépe podpořeni než dříve. Školy si mohly dovolit nakoupit jim potřebné vzdělávací pomůcky, díky kterým byly lépe naplňovány vzdělávací potřeby nadaných.

Činnost Střediska podpory nadání byla oceněna i na setkání národních skupin garantů pečujících o nadání konaném na Pedagogické fakultě UK Praha, kde bylo „Středisko“ jmenováno mezi příklady dobré praxe fungující podpory nadaných.

2.8 Základní umělecké a zájmové vzdělávání

2.8.1 Základní umělecké školy

Tab. č. 100

Počet a struktura ZUŠ dle okresu a zřizovatele

okres	zřizovatel				celkem
	Ústecký kraj	obec	církev	privátní sektor	
Děčín	3	1	0	0	4
Chomutov	0	5	0	0	5
Litoměřice	0	5	0	0	5
Louny	0	4	0	0	4
Most	0	3	0	0	3
Teplice	2	3	0	0	5
Ústí n. L.	2	2	0	1	5
celkem	7	23	0	1	31

Celkový počet základních uměleckých škol se oproti předchozímu školnímu roku nezměnil. Většina základních uměleckých škol je zřizována obcemi (74,2 %), 7 krajem a jedna soukromým zřizovatelem. Jejich územní rozložení je v rámci kraje rovnoměrné.

Tab. č. 101

Počet žáků ZUŠ dle oborů a okresu

okres	počet žáků	z toho v oboru			
		tanečním	výtvarném	literárně dramatickém	hudebním
Děčín	1 946	72	434	64	1 376
Chomutov	2 541	450	538	149	1 404
Litoměřice	2 530	75	533	150	1 772
Louny	1 922	278	338	224	1 082
Most	2 346	448	634	188	1 076
Teplice	1 750	175	332	6	1 237
Ústí n. L.	2 245	272	553	55	1 365
celkem	15 280	1 770	3 362	836	9 312

Ve školním roce 2016/2017 navštěvovalo základní umělecké školy v kraji celkem 15 280 žáků, což je v porovnání s minulým obdobím nepatrné nárůst o 1,4 %. Nejvíce žáků je v okresech Chomutov (16,6 %), Litoměřice (16,5 %) a Most (15,4 %). Stejně jako v minulých letech zcela převládá zájem o obor hudební (60,9 %). Procentuální rozložení zájmu o jednotlivé obory je již několik let stabilní.

Tab. č. 102

Počet dospělých žáků při studiu ZUŠ dle oborů

dospělých žáků celkem	z toho v oboru			
	tanečním	výtvarném	literárně dramatickém	hudebním
203	13	10	6	174

Základní umělecké školy se ve vzdělávání zaměřují také na rozvoj uměleckého talentu dospělých. Oproti školnímu roku 2016/2017 se jejich počet zvýšil o 11,5 %. Stejně jako u mládeže je zde preferováno vzdělávání v oborech hudebních (85,7 %).

Tab. č. 103

Pedagogičtí pracovníci ZUŠ

	fyzicky	přepočteno	z toho ženy
interní	657	489,7	403
externí	85	17,9	51
celkem	742	507,6	454

V uplynulém školním roce působilo na základních uměleckých školách celkem 742 pedagogických pracovníků, z toho 88,5 % v pevném pracovním poměru. Oproti předchozímu školnímu roku došlo ke zvýšení počtu pedagogických pracovníků o 2,2 %. Z celkového počtu pedagogických pracovníků tvořily 61,2 % ženy.

2.8.2 Zájmové vzdělávání

Tato kapitola uvádí údaje za střediska volného času, konkrétně za domy dětí a mládeže, stanice mladých techniků a stanice zájmových činností, které v kraji působí. Pro účely výroční zprávy nebyla vzhledem k objemu dat detailněji sledována činnost školních klubů a družin, které svým charakterem spadají do této skupiny školských zařízení, a proto je uveden pouze jejich výčet v členění dle okresu a zřizovatele.

Tab. č. 104

Počet a struktura SVČ dle okresu a zřizovatele

okres	zřizovatel				celkem
	Ústecký kraj	obec	církev	privátní sektor	
Děčín	2	5	2	0	9
Chomutov	0	4	0	0	4
Litoměřice	1	7	0	1	9
Louny	1	2	0	0	3
Most	0	1	0	0	1
Teplice	2	3	2	0	7
Ústí n. L.	0	2	0	0	2
celkem	6	24	4	1	35

V Ústeckém kraji bylo ve školním roce 2016/2017 ve školském rejstříku registrováno celkem 35 aktivních středisek volného času (resp. domů dětí a mládeže a stanic zájmových činností), v porovnání s předchozím školním rokem se počet nezměnil.

Tab. č. 105

Počet a struktura ŠD a ŠK dle okresu a zřizovatele

okres	zřizovatel				celkem
	Ústecký kraj	obec	církev	privátní sektor	
Děčín	4	42	2	2	50
Chomutov	0	35	0	3	38
Litoměřice	3	43	0	2	48
Louny	3	35	0	0	38
Most	2	24	0	2	28
Teplice	2	30	1	1	34
Ústí n. L.	2	30	0	1	33
celkem	16	239	3	11	269

Výše uvedená tabulka zobrazuje počet a strukturu školních družin a školních klubů na území Ústeckého kraje. Jak je z ní patrné, absolutní většinu (88,8 %) těchto zařízení zřizují obce, což je dáno tím, že družiny a kluby jsou zřizovány při jednotlivých základních školách. Celkový počet školních družin a školních klubů se snížil o 1 zařízení oproti předchozímu školnímu roku.

Tab. č. 106

Počet zájmových útvarů a jejich členů SVČ

okres	počet zájmových útvarů	počet členů celkem	z toho			
			děti	žáci	studenti	ostatní
Děčín	564	9 439	1 115	6 854	37	1 433
Chomutov	270	2 887	346	2 321	5	215
Litoměřice	323	3 806	397	3 283	6	120
Louny	130	1 297	119	1 154	3	21
Most	73	909	155	699	0	55
Teplice	460	6 403	695	5 053	3	652
Ústí n. L.	286	3 959	926	2 120	14	899
celkem	2 106	28 700	3 753	21 484	68	3 395

V porovnání s předchozím školním rokem došlo k nárůstu počtu zájmových útvarů (o 4,1 %) a také k navýšení počtu jejich členů (o 8,2 %).

Tab. č. 107

Příležitostná zájmová činnost SVČ

okres	počet akcí	počet účastníků
Děčín	1 090	59 347
Chomutov	672	20 521
Litoměřice	737	30 621
Louny	727	36 252
Most	115	16 178
Teplice	1 031	36 996
Ústí n. L.	617	24 591
celkem	4 989	224 506

Mezi významné aktivity středisek volného času patří příležitostná zájmová činnost, která zahrnuje nepravidelné akce, probíhající odděleně od zájmové činnosti pravidelné. Z tabulky je patrné, že mezi dětmi i dospělými je o tuto zájmovou činnost zájem. Ve srovnání s předchozím školním rokem se celkový počet realizovaných akcí zvýšil (o 2,6 %) a stejně tak i počet zúčastněných (o 8,6 %).

Tab. č. 108

Prázdninová činnost SVČ

okres	počet táborů	počet účastníků
Děčín	134	3 293
Chomutov	24	576
Litoměřice	60	2 572
Louny	25	1 541
Most	19	606
Teplice	107	2 269
Ústí n. L.	92	2 744
celkem	461	13 601

Důležitou úlohu v činnosti tohoto typu zařízení zaujímá i prázdninová činnost, která probíhá formou letní a zimní dětské rekreace (táborů) i formou různých soustředění. Realizace těchto aktivit je přímo úměrná nabídce a poptávce i finančním možnostem rodičů. V porovnání se školním rokem 2015/2016 došlo ke zvýšení počtu pořádaných pobytových akcí o 11,6 % i počtu zúčastněných (o 14,1 %).

Tab. č. 109

Pedagogičtí pracovníci SVČ

	fyzicky	přepočteno	z toho ženy
interní	236	207,3	175
externí	978	-	591
celkem	1 214	-	766

V uplynulém školním roce působilo ve střediscích volného času celkem 1 214 pedagogických pracovníků, z toho 80,6 % se jich řadí mezi externí pracovníky, tj. zaměstnaných na základě dohod. Celkový počet pedagogických pracovníků je oproti minulému období zvýšil o 5,3 %. Z celkového počtu pedagogických pracovníků tvořily 63,1 % ženy.

Tab. č. 110

Pedagogičtí pracovní ŠD/ŠK

	fyzicky	přepočteno	z toho ženy
interní	1 160	805,9	1 098
externí	143	-	105
celkem	1 303	-	1 203

Ve školním roce 2016/2017 se o žáky zapsané do školní družiny (školního klubu) staralo celkem 1 303 pedagogických pracovníků. Z tohoto počtu jich 89 % pracovalo v hlavním pracovním poměru. Ženy tvořily většinový, 92,3 %, podíl.

Soutěže, olympiády, přehlídky

Krajský úřad Ústeckého kraje je pověřen rozhodnutím č. 510617 MŠMT ČR, ze dne 6. 1. 2017, organizací školních, okresních a krajských soutěží, přehlídek a olympiád, které jsou vyhlášeny ve Věstníku Ministerstva školství pro rok 2017. Realizací okresních a krajských kol soutěží typu A, B, C byly pověřeny Domy dětí a mládeže a Střediska volného času, které jsou umístěny v každém okrese a pověřené základní a střední školy v Ústeckém kraji. Okresní a krajská kola uměleckých soutěží zabezpečily základní umělecké školy ve spolupráci s krajskou uměleckou radou a členy Asociace základních uměleckých škol ČR Ústeckého kraje. Předmětová a sportovní kola soutěží organizačně zajistily Domy dětí a mládeže, Střediska volného času a také pověřené základní a střední školy v Ústeckém kraji ve spolupráci s odborem školství, mládeže a tělovýchovy. Realizaci školních a domácích kol soutěží si organizují základní a střední školy ve vlastní režii za odborné pomoci organizátorů okresních kol popřípadě za pomoci Krajského úřadu Ústeckého kraje. Organizací okresních a krajských kol sportovní soutěží v Ústeckém kraji byli pověřeni výše zmínění organizátoři ve spolupráci s okresní radou AŠSK.

Finanční zabezpečení okresních a krajských kol soutěží bylo provedeno z dotace MŠMT ČR v rámci Rozvojového programu – Podpora soutěží a přehlídek zájmového vzdělávání pro školní rok 2016/2017, a to v celkové výši 1 875 000 Kč. Z toho 562 000 Kč na OON a 1 313 000 Kč na ONIV. Podpora sportovních soutěží ve školním roce 2016/2017 byla tvořena max. do výše 20% z celkové výše dotace MŠMT. Odbor školství, mládeže a tělovýchovy KÚÚK v rámci podpory soutěží typu C, dle Věstníku MŠMT a regionálních soutěží s letitou tradicí v Ústeckém kraji, dofinancoval, nad rámec poskytnuté dotace z MŠMT, soutěže ve výši 367 200 Kč, což je oproti roku 2016 navýšení o 22,4 %.

V roce 2017 byly podruhé podporovány základní školy z programu MŠMT pod názvem „Vyhlášení rozvojového programu Hodnocení žáků a škol podle výsledků v soutěžích ve školním roce 2016/2017 – Excellence základních a středních škol 2017“ (modul ZŠ). Tohoto programu se mohly zúčastnit všechny základní školy v Ústeckém kraji, které vyslaly své žáky do krajských kol soutěží vyhlášených ve Věstníku MŠMT. Touto formou získalo dotaci na odměnu pedagogických pracovníků celkem 36 základních škol (navýšení o 6 škol oproti roku 2016). Celková výše účelové poskytnuté dotace z MŠMT byla ve výši 416 371 Kč (navýšení o 32 041 Kč oproti roku 2016).

Dále také pokračoval další ročník rozvojového programu Excellence středních škol 2017. V rámci tohoto programu získalo celkem 40 středních škol finanční prostředky pro své pedagogické pracovníky formou účelové dotace z ministerstva školství ve výši 1 321 763 Kč, z toho prostředky na platy ve výši 958 081 Kč.

Okresní a krajská kola předmětových, sportovních a uměleckých soutěží, olympiád a přehlídek organizovaly pro krajský úřad tyto organizace z Ústeckého kraje v roce 2017:

- Středisko volného času Domeček, Chomutov, příspěvková organizace
- Dům dětí a mládeže, Teplice, Masarykova 70, příspěvková organizace
- Dům dětí a mládeže, Žatec, Obránců míru 638, příspěvková organizace
- Dům dětí a mládeže a Zařízení pro další vzdělávání pedagogických pracovníků, Ústí nad Labem, příspěvková organizace
- Dům dětí a mládeže Děčín IV, Teplická 344/38, příspěvková organizace
- Dům dětí a mládeže Rozmarýn, Litoměřice, Plešivecká 1863/15
- Středisko volného času, Most, Albrechtická 414, příspěvková organizace
- Obchodní akademie a jazyková škola s právem státní jazykové zkoušky, Ústí nad Labem, příspěvková organizace
- Střední škola pedagogická, hotelnictví a služeb, Litoměřice, příspěvková organizace
- Gymnázium, Teplice, Čs. dobrovolců 11, příspěvková organizace
- Gymnázium a Střední odborná škola dr. Václava Šmejkal, Ústí nad Labem, příspěvková organizace
- Střední průmyslová škola, Ústí nad Labem, Resslova 5, příspěvková organizace
- Základní škola Ústí nad Labem, Rabasova 3282/3, příspěvková organizace
- Základní umělecká škola, Teplice, Chelčického 4, příspěvková organizace

V roce 2017 se konalo v Ústeckém kraji ústřední kolo Fyzikální olympiády, ústřední kolo Chemické olympiády, ústřední kolo ZUŠ – Jazzové soubory a ostatní orchestry a ústřední kolo soutěže Pedagogický poema.

2.9 Poradenské služby

V této kapitole je charakterizována činnost Pedagogicko-psychologické poradny Ústeckého kraje a Zařízení pro další vzdělávání pedagogických pracovníků se sídlem v Teplicích (dále jako „PPP ÚK“). Tuto organizaci zřizuje Ústecký kraj jako příspěvkovou organizaci.

Seznam pracovišť:

- PPP Děčín – Čs. armády 1164/8 , 405 02 Děčín I
- PPP Chomutov – Na Průhoně 4800, 430 03 Chomutov
- PPP Kadaň – Fibichova 1129, 432 01 Kadaň, elokované pracoviště Klášterec n. O.
- PPP Litoměřice - Palachova 18, 412 01 Litoměřice
- PPP Louny – Postoloprtská 2636, 440 01 Louny
- PPP Most – J. Palacha 1534, 434 01 Most, elokované pracoviště Litvínov
- PPP Rumburk – Sukova 6, 408 01 Rumburk
- PPP Roudnice n. L. – Karlovo nám. 71, 413 01 Roudnice n. L.
- PPP Ústí n. L. – Čelakovského 703/2, 400 07 Ústí n. L.
- PPP Žatec – Smetanovo nám. 331, 438 01 Žatec
- PPP Teplice – Lípová 651/9, 415 01 Teplice, elokované pracoviště Bílina

Tab. č. 20

Klienti (děti a žáci), jimž byla poskytnuta péče ve školním roce 2016/2017

VIII. Klienti, jimž byla poskytnuta péče ve školním roce 2016/2017, podle převládajícího závěru vyšetření

		Číslo řádku	Klienti celkem	z toho dívky	ze sl. 2							ze sl. 2 kult. prostředí nebo jiné životní podmínky	ze sl. 2 nadání
					poruchy učení	poruchy chování	mentální postiž.	vady řeči	PAS	jiné znev. dle § 16 odst. 9	ostatní		
A		b	2	3	4	5	6	7	8	9	10	11	12
Z běžných tříd	mateřské školy	0801	2028	630	0	182	16	329	9	117	1375	37	26
	přípravné třídy ZŠ	0802	254	99	0	31	10	29	2	12	170	76	1
	základní školy ³⁾	0803	7119	2521	3621	1282	378	148	19	457	1214	365	72
	střední školy ⁴⁾	0804	946	227	609	76	40	1	2	39	179	2	10
	konzervatoře ⁴⁾	0805	6	4	5	0	0	0	0	1	0	0	3
	VOŠ	0806	3	1	2	0	0	0	0	0	1	0	0
Ze spec. tříd a škol	mateřské školy	0807	65	24	0	14	3	19	4	1	24	5	0
	příprav. st. ZŠ spec.	0808	18	6	0	0	5	7	0	0	6	7	0
	základní školy ³⁾	0809	426	128	131	43	171	17	2	54	8	6	0
	střední školy ⁴⁾	0810	9	1	0	6	3	0	0	0	0	0	0
	konzervatoře ⁴⁾	0811	0	0	0	0	0	0	0	0	0	0	0
	VOŠ	0812	0	0	0	0	0	0	0	0	0	0	0
Rodiny, školsky nezařazení		0813	274	98	0	30	15	36	0	1	192	10	0
v tom	intervence do 2 let	0814	0	0	0	0	0	0	0	0	0	0	0
	v předškolním věku	0815	258	83	0	28	14	36	0	0	180	10	0
	Ostatní	0816	16	15	0	2	1	0	0	1	12	0	0
Celkem		0817	11148	3739	4368	1664	641	586	38	682	3169	508	112

³⁾ Včetně žáků nižšího stupně 6-8letých gymnázií a 1. – 4. roč. 8letého studia na konzervatoři.

⁴⁾ Bez žáků nižšího stupně 6-8letých gymnázií a 1. – 4. roč. 8letého studia na konzervatoři

Předchozí tabulka ukazuje, že organizace poskytuje poradenské služby napříč všemi typy škol a napříč se zabývá všemi typy speciálních vzdělávacích potřeb. Vysoký počet klientů svědčí o existenci problematiky týkající se školství v oblasti péče o děti, žáky a studenty se speciálními vzdělávacími potřebami. Všechna pracoviště se zabývají klientelou od mateřských škol po žáky středních škol. Nejpočetnější skupinu tvoří žáci s vývojovými poruchami učení a chování, což logicky vyplývá ze zaměření PPP dle vyhlášky.

Tab. č. 21
Činnost pedagogicko-psychologické poradny ve školním roce 2016/2017

a		Číslo řádku	Počet celkem
		b	2
Individuální činnosti s klientem		0300	19700
z ř. 0300	psychologická diagnostika	0300a	4008
	psychologická intervence	0300b	775
	speciálně pedagogická diagnostika	0300c	6712
	speciálně pedagogická intervence	0300d	1745
	péče sociálního pracovníka	0300e	1495
	péče metodika prevence	0300f	95
	kontroly IVP	0300g	3774
	kontroly PO bez IVP	0300h	434
	jiná individuální péče	0300i	662
Komplexní diagnostika		0301	8080
Poradenské činnosti se zákonnými zástupci	individuální	0306a	8006
	skupinové	0306b	114
Služby ped. pracovníkům	metodická podpora ŠPZ (PO)	0307	2654
	jiné metodické konzultace a služby	0308a	5115
Ostatní odborné činnosti	publikační činnost, metod. materiály	0309	15
	stáže studentů (hodin)	0310a	1185
Pobytové akce (s dětmi, žáky, rodiči ap.)		0313	0
Počet osobodní pracovníků na pobytových akcích		0314	0
Zprávy a doporučení pro vzdělávací/výchovná opatření		0315	13645
z toho	doporučení k zařazení do speciální třídy/školy	0316a	352
	doporučení funkce asistenta pedagoga	0316b	452
	doporučení vzdělávání podle IVP	0316c	3306
	doporučení k odkladu školní docházky	0316d	1556
Odborné podklady pro orgány veřejné moci		0317	39

Ř. 0316a: Rozumí se doporučení pro zařazení klienta do třídy nebo školy zřízené podle § 16 odst.

Školní rok 2016/2017 přinesl změny v posuzování žáků se speciálními vzdělávacími potřebami a významně změnil systém doporučení určený školám a školským zařízením. Tyto změny znamenaly obměnu charakteru vyšetření a péče o klienta se významně posílila do oblasti spolupráce se školami. Na tuto skutečnost ukazují čísla v tabulce zabývající se počtem metodických konzultací a metodické podpory.

Tab. č. 22

Klienti, jimž byla poskytnuta péče ve školním roce 2016/17, podle typu péče a převažujícího důvodu příchodu

	Číslo řádku	Počet klientů, kterým byla poskytnuta			Klienti ze sl. 2 oddílu VIII. podle převažujícího důvodu příchodu						
		individuální péče	skupinová péče		obtíže v učení	výchové problémy	ze sl. 6 rizikové chování	školní zralost	kariérní poradenství	ostatní	
			celkem	z toho výlučně skupinová							
A	b	2	3	4	5	6	7	8	9	10	
Z běžných tříd	mateřské školy	0901	2014	271	14	X	140	0	1482	X	406
	přípravné třídy ZŠ	0902	254	42	0	17	10	1	191	X	36
	základní školy ³⁾	0903	6983	1040	136	4933	998	17	27	450	711
	střední školy ⁴⁾	0904	918	206	28	742	55	2	X	26	123
	konzervatoře ⁴⁾	0905	6	4	0	4	0	0	X	0	2
	VOŠ	0906	3	2	0	3	0	0	X	0	0
Ze speciálních tříd a škol	mateřské školy	0907	65	0	0	X	14	0	5	X	46
	příprav. st. ZŠ spec.	0908	18	0	0	1	0	0	0	X	17
	základní školy ³⁾	0909	426	20	0	223	41	3	0	4	158
	střední školy ⁴⁾	0910	9	2	0	7	1	0	X	0	1
	konzervatoře ⁴⁾	0911	0	0	0	0	0	0	X	0	0
	VOŠ	0912	0	0	0	0	0	0	X	0	0
Rodiny, školsky nezařazení	0913	274	31	0	1	16	0	189	3	65	
v tom	intervence do 2 let	0914	0	0	0	X	0	0	X	X	0
	v předškolním věku	0915	258	30	0	X	15	0	189	X	54
	Ostatní	0916	16	1	0	1	1	0	X	3	11
Celkem	0917	10970	1618	178	5931	1275	23	1894	483	1565	

³⁾Včetně žáků nižšího stupně 6-8letých gymnázií a 1. – 4. roč. 8letého studia na konzervatoři.

⁴⁾ Bez žáků nižšího stupně 6-8letých gymnázií a 1. – 4. roč. 8letého studia na konzervatoři.

Nejčastějším důvodem příchodu klienta do PPP zůstávají výukové a výchovné problémy. Vzhledem k tomu, že se s novelou systému změnil systém práce v PPP, zákonní zástupci s problémy svých dětí přicházejí ve většině případů na doporučení školy, kam dítě chodí. Podpurná opatření v doporučení jsou nároková a škola je dostává bezprostředně po projednání. Poradenské pracovníky intenzivněji spolupracují s výchovnými poradci a školními konzultanty, což umožňuje zúročit získané informace v komplexní obraz o klientovi a stanovit optimální podpurná opatření.

Tab. č. 23

Odborní pracovníci

Odborní pracovníci podle stavu k 30. 9. 2017

	Číslo řádku	Fyzické osoby		Přepočtení na plně zaměstnané	
		celkem	z toho ženy		
<i>a</i>	<i>b</i>	2	2 <i>a</i>	8	
Pedagogičtí pracovníci	0102	69	67	64,8	
v tom	psychologové	0101	24	22	22
	speciální pedagogové	0103	45	45	42,8
	metodici prevence	0103a	0	0	0
	Ostatní	0103b	0	0	0
Sociální pracovníci	0104	16	16	13,8	
Ostatní odborní pracovníci	0105	0	0	0	
Administrativní pracovníci	0106	7	7	6,7	

Ředitel/ka poradny bude vykázán/a podle svého profesního zaměření.

Ř. 0106: Uvedou se pouze administrativní pracovníci, kteří se přímo podílejí na činnosti související s péčí o klienty.

Počet pracovníků Pedagogicko-psychologické poradny Ústeckého kraje je trvale nedostatečný. V uplynulém období se podařilo získat několik nových psychologů, speciálních pedagogů a sociálních pracovníků. Nárůst odborníků byl podpořen MŠMT, dotačním programem. V současné době několik pracovišť stále hledá intenzivně psychology i speciální pedagogy. Vzhledem ke komplexním změnám v činnosti PPP se stává velmi potřebný nárůst i administrativních pracovníků a technika ICT. Bohužel je dlouhodobě velmi nesnadné získat kvalifikované odborníky s praxí.

Pracovníci PPP se podílejí na péči o žáky středních škol se speciálními vzdělávacími potřebami. V souladu s právními předpisy jsou žákům doporučována podpůrná opatření k vykonání maturitní zkoušky. Situaci ve školním roce 2016/2017 ilustruje následující tabulka.

Tab. č. 24

Klienti, kterým bylo vydáno doporučení k MZ pro žáky se SVP

VI. Klienti, kterým bylo vydáno ve školním roce 2016/17 doporučení k úpravě podmínek přijímání ke vzdělávání a ukončování vzdělávání pro žáky se SVP

		Číslo řádku	Klienti, kterým bylo vydáno doporučení	
			Celkem	z toho SPUCH ⁷⁾
A		b	2	3
Doporučení k maturitní zk.	ze SŠ	0601	195	174
	z konzervatoře	0602	0	0
Doporučení k závěrečné zk. ze SŠ		0603	41	40
Doporučení k absolutoriu	z konzervatoře	0604	0	0
	z VOŠ	0605	1	1
Doporučení k přijímacímu řízení	na SŠ	0606	170	158
	na konzervatoř	0607	0	0
	na VOŠ	0608	2	2

⁷⁾ Uvádějí se klienti se specifickými poruchami učení a chování.

Z výsledků činnosti PPP ÚK vyplývá, že se za uplynulé období podařilo udržet standard všech odloučených pracovišť. S novelou školského zákona organizace zcela změnila styl práce, což se nepromítlo negativně v péči o klienta. Tato skutečnost je, i přes neuspokojivý počet odborných pracovníků, zajišťována především vysokou efektivitou práce. Všichni pracovníci se během celého roku s novelou seznamovali a postupně uváděli do praxe nová doporučení a zprávy z vyšetření. V rámci komplexního sjednocení služeb byl zorganizován druhý celokrajský aktiv, kterého se zúčastnili všichni odborní pracovníci. Organizace uzavřela projekt ve spolupráci s MŠMT Bezpečné klima na škole. Dále se odborní pracovníci zapojili do projektu KIPR, jehož nositelem je NÚV. Prioritou zůstává poskytování kvalitní, odborné pomoci všem dětem, žákům, studentům, školám, školským zařízením, pedagogům, ředitelům, a zákonným zástupcům a ve spolupráci s dalšími odbornými pracovišti jim vytvářet potřebný stupeň podpory. Velkým přínosem je úzká spolupráce se zřizovatelem v oblasti poradenství pro školy v získávání projektů v oblasti primární prevence.

Pedagogicko-psychologická poradna Ústeckého kraje a Zařízení pro další vzdělávání pedagogických pracovníků je v současné době nenahraditelnou součástí poradenského systému a významnou mírou se podílí na velmi žádané oblasti v dalším vzdělávání pedagogických pracovníků. PPP ÚK v úzké spolupráci se speciálně pedagogickými centry tvoří základní a nenahraditelný pilíř v prvotní i následné péči o děti, žáky a studenty s potřebou podpůrných opatření.

2.10 Speciálně pedagogická centra

V této kapitole je charakterizována činnost Speciálně pedagogických center. Podle vyhlášky č. 72/2005 Sb., o poskytování poradenských služeb ve školách a školských poradenských zařízeních, ve znění pozdějších předpisů, speciálně pedagogická centra poskytují poradenské služby zejména při výchově a vzdělávání žáků s mentálním, tělesným, zrakovým nebo sluchovým postižením, vadami řeči, souběžným postižením více vadami nebo autismem. Každé centrum poskytuje poradenské služby v rozsahu odpovídajícím jednomu nebo více druhům znevýhodnění. Činnost speciálně pedagogických center se uskutečňuje ambulantně na pracovišti centra a návštěvami pedagogických pracovníků centra ve školách a školských zařízeních, na rozdíl od pedagogicko-psychologické poradny i případně v rodinách a v zařízeních pečujících o žáky se speciálními vzdělávacími potřebami.

V Ústeckém kraji ve školním roce 2016/2017 působilo celkem 9 speciálně pedagogických center, při školách různých zřizovatelů.

SPC při školách zřizovaných Ústeckým krajem:

- Logopedická základní škola, Měcholupy 1, příspěvková organizace
- Speciální základní škola a Speciální mateřská škola a Praktická škola, Děčín, příspěvková organizace
- Speciální základní škola a Speciální mateřská škola, Teplice, Trnovanská 1331, příspěvková organizace
- Speciální základní škola, Mateřská škola a Praktická škola, Ústí nad Labem, Pod Parkem 2788, příspěvková organizace
- Základní škola speciální, Základní škola praktická a Praktická škola, Litoměřice, Šaldova 6, příspěvková organizace

SPC při školách zřizovaných obcemi:

- Základní škola a Mateřská škola, Žatec, Dvořákova 24, okres Louny
- Základní škola speciální a Praktická škola Litvínov, Šafaříkova 991, okres Most
- Základní škola, Bílina, Aléská 270, okres Teplice, příspěvková organizace

SPC při školách jiných zřizovatelů:

- Mateřská škola speciální, Demosthenes, o.p.s.

Tab. č. 25

Klienti (děti a žáci), jimž byla poskytnuta péče

Klienti, kterým byla poskytnuta péče		celkem
z běžných tříd	mateřské školy	2 891
	přípravné třídy ZŠ	216
	základní školy	3 952
	střední školy	378
	konzervatoře	0
	vyšší odborné školy	16
ze speciálních tříd	mateřské školy	839
	příp.stupeň ZŠ spec.	37
	základní školy	2 676
	střední školy	365
	konzervatoře	0
	vyšší odborné školy	2
rodiny, školsky nezařazení		283
celkem		11 655

Z tabulky vyplývá, že speciálně pedagogická centra se zaměřují především na děti předškolního věku, včetně rané péče v rodinách a žáky základních škol. Vzhledem k poměru žáků vzdělávaných v běžných školách a speciálních třídách a školách je patrné, že klienty jsou především žáci se speciálními vzdělávacími potřebami zařazení do speciálních škol nebo do speciálních tříd v běžných školách. Přesto však velkou skupinu tvoří děti z běžných mateřských škol a žáci základních škol, kterým byla stanovena podpůrná opatření tak, aby mohli být vzděláváni v hlavním vzdělávacím proudu. Je to tak v souladu s charakterem činnosti SPC a trendy ve vzdělávání žáků se speciálními vzdělávacími potřebami. Oproti předchozímu školnímu roku došlo k mírnému snížení počtu klientů o 130, což je snížení o 1,1 %.

Tab. č. 26
Činnost SPC

charakter činnosti		počet celkem
Individuální činnost s klienty		34 500
v tom	psychologická diagnostika	1 921
	psychologická intervence	675
	speciálně pedagogická diagnostika	4 163
z toho	speciálně pedagogická intervence	16 914
	péče sociálního pracovníka	824
	kontroly IVP	3 904
	kontroly PO bez IVP	1 128
	jiná individuální péče	4 971
komplexní diagnostika		1 816
skupinové činnosti s klienty		537
z toho	depistáže	219
	reedukační skupiny	204
	ostatní	114
služby pedagogům	metodická podpora ŠPZ(PO)	1 722
	ostatní	10 740
poradenské činnosti se zákonnými zástupci	individuální	16 004
	skupinové	116
	publikační činnost	265
	stáže studentů v (hod)	583
počet pobytových akcí (pobyty s dětmi, žáky, rodiči ap.)		1
počet osobodní pracovníků centra na pobytových akcích		56
odborné podklady pro vzdělávací/ výchovné opatření		8 088
z toho	doporučení k zařazení do spec. třídy/školy	1 626
	doporučení funkce asistenta pedagoga	1 434
	doporučení vzdělávání podle IVP	2 681
	doporučení k odkladu školní docházky	559
Odborné podklady pro orgány veřejné moci		47

Komplexní diagnostika se oproti předchozímu období snížila a tvořila zhruba dvacetinu činnosti. Většinu činnosti tvořila především speciálně pedagogická intervence, speciálně pedagogická diagnostika, kontroly IVP a další individuální péče. Speciálně pedagogická centra ve velké míře poskytovala metodickou podporu pedagogům. Tato skutečnost úzce souvisí s postupnými změnami v oblasti vzdělávání žáků se speciálními vzdělávacími potřebami.

Tab. č. 27
Odborní pracovníci

	přepočtení na plně zaměstnané
speciální pedagogové	39,9
psychologové	11,4
sociální pracovníci	7,7
administrativní pracovníci	2,0
celkem	61

Počet pracovníků speciálně pedagogických center se oproti předchozímu školnímu roku zvýšil o 11,3 přepočtených úvazků, což je navýšení o 22,7%. Tento vývoj byl způsoben nárůstem činnosti v souvislosti s realizací společného vzdělávání. Toto navýšení pracovníků bylo financováno v rámci rozvojového programu MŠMT Navýšení kapacit školských poradenských pracovišť. Pomocí této dotace mohla školská poradenská zařízení poskytnout zvýšenou a rozšířenou nabídku služeb a jejich zkvalitnění. Speciálně pedagogická centra hledala intenzivně psychology i speciální pedagogy. Navýšení celkového počtu zaměstnanců se stává prioritou v souvislosti s postupným nastavováním podpůrných opatření.

2.11 Školská zařízení

2.11.1 Výchovná a ubytovací zařízení

V této kapitole jsou uvedeny údaje za domovy mládeže a internáty. Domovy mládeže poskytují žákům středních škol a studentům vyšších odborných škol ubytování, výchovně vzdělávací činnost navazující na výchovně vzdělávací činnost středních škol a vyšších odborných škol a zajišťuje těmto žákům a studentům školní stravování. Internát poskytuje dětem a žákům škol samostatně zřízených pro děti a žáky se zdravotním postižením a dětem přípravného stupně základní školy speciální ubytování a výchovně vzdělávací činnost navazující na výchovně vzdělávací činnost těchto škol a školských zařízení a zajišťuje dětem a žákům školní stravování.

Tab. č. 28
Přehled a struktura DM a I dle okresu a zřizovatele

okres	zřizovatel				celkem
	Ústecký kraj	obec	církev	privátní sektor	
Děčín	7	0	0	0	7
Chomutov	2	0	0	0	2
Litoměřice	4	0	0	2	6
Louny	3	0	0	0	3
Most	2	1	0	0	3
Teplice	3	0	0	0	3
Ústí n. L.	2	0	0	0	2
celkem	23	1	0	2	26

V Ústeckém kraji bylo ve školním roce 2016/2017 ve školském rejstříku registrováno celkem 26 aktivních výchovných a ubytovacích zařízení (resp. domovů mládeže a internátů), všechny jako součást jiného školského subjektu. Většina je zřizována Ústeckým krajem (88,5 %).

Nejvíce z nich se nachází v okrese Děčín z důvodu jeho geografických specifik. V porovnání s předchozím obdobím ubylo 1 výchovné a ubytovací zařízení v Ústeckém kraji.

Tab. č. 120

Provoz DM a I dle okresu

okres	ubytovací kapacita	počet výchovných skupin	počet ubytovaných žáků	využití kapacity v %
Děčín	854	23	493	57,7
Chomutov	318	11	196	61,6
Litoměřice	550	14	282	51,3
Louny	288	12	170	59,0
Most	339	9	251	74,0
Teplice	227	8	171	75,3
Ústí n. L.	426	7	175	41,1
celkem	3 002	84	1 738	57,9

Celková ubytovací kapacita všech internátů a domovů mládeže, které působily na území Ústeckého kraje ve školním roce 2016/2017, činila 3 002 míst, což je o 3,7 % méně než v předchozím školním roce. Domovy mládeže a internáty měly celkem 84 výchovných skupin a 1 738 ubytovaných žáků, což je oproti loňskému roku nárůst o 0,2 % žáků. V průměru je kapacita těchto zařízení využívána z 57,9 %. Z celkového počtu 1 738 ubytovaných je nejvíce žáků středních škol a studentů vyšších odborných škol.

Tab. č. 121

Pracovníci v DM a I

	fyzicky	z toho ženy	přepočtení na plně zaměstnané
vychovatelé	121	95	112,8
pracovníci sociální péče	2	2	1,4
asistenti pedagoga	5	5	5,0
celkem	128	102	119,2

Počet pedagogických pracovníků v tomto sledovaném období činí 128. Jejich počet se oproti předchozímu školnímu roku nezměnil. Ve výchovných a ubytovacích zařízeních bylo ve školním roce 2016/2017 zaměstnáno z celkového počtu 79,7 % žen. Kromě vychovatelů v domovech mládeže (internátech) působilo ještě 5 asistentů pedagoga a 2 pracovníci sociální péče.

2.11.2 Zařízení školního stravování

V zařízeních školního stravování se uskutečňuje školní stravování dětí, žáků a studentů v době jejich pobytu ve škole či školském zařízení. Zařízení školního stravování mohou zajišťovat také stravování zaměstnanců škol a školských zařízení a stravovací služby i pro další osoby. Typy zařízení školního stravování jsou:

- školní jídelna
- školní jídelna – vývařovna
- školní jídelna – výdejna

Tab. č. 122

Počet a struktura aktivních ŠJ zařazených ve školském rejstříku dle okresu a zřizovatele

okres	zřizovatel				celkem
	Ústecký kraj	obec	církev	privátní sektor	
Děčín	12	72	2	8	94
Chomutov	7	48	0	5	60
Litoměřice	5	79	2	4	90
Louny	5	64	0	1	70
Most	6	32	0	4	42
Teplice	7	76	1	2	86
Ústí n. L.	13	69	0	5	87
celkem	55	440	5	29	529

Školní stravování je součástí regionálního školství. V Ústeckém kraji bylo ve školním roce 2016/2017 ve školském rejstříku registrováno celkem 529 aktivních zařízení školního stravování. Celkový počet zařízení školního stravování se oproti minulému školnímu roku o 2 snížil (0,4 %).

Tab. č. 123

Využití kapacit ŠJ dle zřizovatele

zřizovatel ŠJ	kapacita ŠJ	počet strážníků celkem	využití kapacity v %
Ústecký kraj	24 296	17 349	71,4
obec	124 254	95 555	76,9
církev	454	563	124,0
privátní sektor	6 776	3 449	50,9
celkem	155 780	116 916	75,0

Ve školních jídelnách škol zřizovaných Ústeckým krajem se ve školním roce 2016/2017 pravidelně stravovalo 17 349 strážníků, což je o 4,5 % více než v loňském školním roce, přičemž kapacita byla využita na 71,4 %. U školních jídelen škol zřizovaných obcemi Ústeckého kraje činí počet strážníků 95 555. Zde vidíme nepatrný nárůst oproti minulému školnímu roku (o 1,3 %). Kapacita školních jídelen škol zřizovaných obcemi byla využita na 76,9 %. Celkový počet strážníků se zvýšil o 1,8 %, kapacita byla průměrně využita na 75,0 %.

Tab. č. 124

Struktura strážníků ve ŠJ dle zřizovatele

zřizovatel ŠJ	strážníků celkem	z toho		
		děti, žáci a studenti	pracovníci škol a ŠZ	doplňková činnost
Ústecký kraj	17 349	12 037	3 433	1 879
obec	95 555	77 703	11 080	6 772
církev	563	458	48	57
privátní sektor	3 449	2 854	347	248
celkem	116 916	93 052	14 908	8 956

Školní jídelny zajišťují kromě školního stravování také závodní stravování pro zaměstnance škol a školských zařízení, popřípadě pro ostatní strážníky v rámci doplňkové činnosti. Poskytováním stravování jiným osobám se školní jídelny snaží udržet provoz na ekonomicky výhodné úrovni. Nejvyšší podíl strážníků v rámci doplňkové činnosti vykazují zařízení školního stravování zřizovaná Ústeckým krajem (10,8 %), školní jídelny zřizované církví

10,1 % ze všech svých stravovaných a jídelny jiných zřizovatelů takto stravují 7,2 % strávnicků. Počet stravovaných dětí, žáků a studentů se oproti předchozímu období zvýšil o 2 %.

Tab. č. 125

Vývoj podílu stravovaných dětí, žáků a studentů z celkového počtu strávnicků ve ŠJ všech zřizovatelů

	šk. rok 2013/14		šk. rok 2014/15		šk. rok 2015/16		šk. rok 2016/17	
	abs.	v %	abs.	v %	abs.	v %	abs.	v %
celkem	113 775	100,0	114 119	100,0	114 862	100,0	116 916	100,0
z toho děti, žáci a studenti	88 633	77,9	89 777	78,7	91 223	79,4	93 052	79,6

Z tabulky je patrné, že se podíl stravovaných dětí, žáků a studentů z celkového počtu stravovaných ve sledovaném období mírně zvýšil.

Tab. č. 126

Pracovníci ŠJ dle zřizovatele

zřizovatel ŠJ	počet pracovníků fyzicky	přepočtený počet pracovníků	počet strávnicků celkem	počet strávnicků na 1 přepočteného pracovníka
Ústecký kraj	268	243	17 349	71,4
obec	1 912	1604,3	95 555	59,6
církev	9	6,1	563	92,3
privátní sektor	89	70,2	3 449	49,1
celkem	2 278	1 923,6	116 916	68,1

Produktivita práce ve školních jídelnách je poměrně vysoká. Celkem bylo ve školním roce 2016/2017 v zařízeních školního stravování zaměstnáno 2 278 pracovníků (o 1,1 % více než v předchozím období). Na jednoho přepočteného pracovníka vychází v průměru 68,1 stravovaného, což je více než v minulém školním roce.

2.11.3 Školská zařízení pro výkon ústavní výchovy, ochranné výchovy a pro preventivně výchovnou péči

V této kapitole jsou uvedeny údaje za dětské domovy a dětské domovy, při kterých působí základní školy se speciálním vzdělávacím programem a praktické školy.

Tab. č. 127

Počet a struktura DD dle okresu a zřizovatele

okres	zřizovatel				celkem
	Ústecký kraj	obec	církev	privátní sektor	
Děčín	3	0	0	0	3
Chomutov	3	0	0	0	3
Litoměřice	2	0	0	0	2
Louny	1	0	0	0	1
Most	2	0	0	0	2
Teplice	3	0	0	0	3
Ústí n. L.	3	0	0	0	3
celkem	17	0	0	0	17

Ústecký kraj zřizoval ve školním roce 2016/2017 celkem 17 dětských domovů, stejně jako v předchozích letech. V počtu těchto zařízení patří Ústecký kraj mezi nejpočetněji obsazené, přesto je tento stav považován za konečný a nepředpokládá se další rozšiřování kapacit.

Tab. č. 128

Kapacita DD a počet skupin, bytů a umístěných dětí a nezaopatřených osob dle okresu

okres	kapacita	počet dětí a nezaopatřených osob	využití kapacity v %	počet ložnic	počet bytů
Děčín	120	112	93,3	46	2
Chomutov	128	124	96,9	30	8
Litoměřice	88	84	95,4	0	11
Louny	87	84	96,6	0	11
Most	81	78	96,3	38	0
Teplice	152	141	92,8	19	12
Ústí n. L.	112	102	91,1	11	10
celkem	768	725	94,4	144	54

Ve školním roce 2016/2017 činila kapacita všech dětských domovů v Ústeckém kraji celkem 768 míst. Celkem v nich bylo umístěno 725 dětí a nezaopatřených osob, což znamená nárůst o 1,7 % oproti předchozímu roku. Procentuální využití kapacit těchto zařízení se zvýšilo na hodnotu 94,4 %. Počet dětí umístěných do dětských domovů je však variabilní, mění se podle toho, jak děti přicházejí na základě rozhodnutí soudu a na druhé straně odcházejí do rodin, náhradní rodinné péče, adopce, případně do jiných zařízení. Ačkoliv je státem podporována pěstounská péče, stále se nedaří umístit větší podíl dětí z dětských domovů právě do pěstounské péče.

Tab. č. 129

Věková skladba dětí a nezaopatřených osob umístěných v DD

věk	počet dětí a nezaopatřených osob celkem	z toho	
		dívky	chlapci
0 - 3 roky	26	14	12
4 - 6 let	101	50	51
7 - 15 let	434	210	224
16 - 18 let	124	57	67
18 a více let	40	19	21
celkem	725	350	375

Věková skladba dětí a nezaopatřených osob umístěných v dětských domovech se ve školním roce 2016/2017 pohybovala od nejmladších dětí až po děti zletilé a ve srovnání se školním rokem předcházejícím se mírně změnila. Z celkového počtu 725 dětí a nezaopatřených osob jich 3,6 % bylo mladších 3 let, dětí předškolního věku (4 - 6 let) bylo 13,9 %. Nejvíce dětí bylo ve věku 7 - 15 let (59,9 %). Početná byla též věková kategorie 16 - 18 let (17,1 %) a starších 18 let (5,5 %).

Tab. č. 130

Skladba dětí a nezaopatřených osob umístěných v DD dle typu vzdělávání

počet dětí a nezaopatřených osob navštěvujících školu poskytující							ostatní či nevzdělávající se
předškolní vzdělání	základní vzdělání	střední vzdělání (praktická škola)	střední vzdělání s výučním listem	střední vzdělání s maturitou	vyšší odborné vzdělání (+konzervatoř)	vysokoškolské vzdělání	
127	433	9	116	32	0	1	7

Dle údajů v předchozí tabulce bylo z celkového počtu nejvíce dětí a nezaopatřených osob umístěných v dětských domovech ve věku 7 - 15 let, z tohoto důvodu jich nejvíce navštěvovalo školu poskytující základní vzdělání, a to ve všech programech, které základní vzdělávání poskytuje, tedy i ve vzdělávacích programech pro žáky se speciálními vzdělávacími potřebami.

Tab. č. 131

Skladba dětí a nezaopatřených osob umístěných v DD dle statutu

počet dětí celkem	počet dětí na úteku	počet dětí s prodlouženým pobytem u rodičů	počet dětí s nařízenou ústavní výchovou	počet dětí umístěných na předběžné opatření
725	7	23	623	54
počet dětí na dohodu ukončení přípravy na povolání	počet dětí na základě žádosti rodičů	umístění do předpěstounské a pěstounské péče	počet dětí v péči DPA, DPL (za rok)	počet dětí v péči neurologa
45	1	12	143	30

Skladba dětí a nezaopatřených osob umístěných v dětských domovech se oproti školnímu roku 2015/2016 změnila pouze minimálně.

Tab. č. 132
Pracovníci v DD

	fyzicky	z toho ženy	přepočtení na plně zaměstnané
speciální pedagogové	22	16	22
vychovatelé	231	185	228,3
asistenti pedagogů	2	2	2,0
psychologové	0	0	0,0
zdravotní pracovníci	3	3	2,5
sociální pracovníci	16	16	14,5
ostatní odborní pracovníci	45	45	41,1
celkem	319	267	310,4

V dětských domovech pracovalo ve školním roce 2016/2017 celkem 319 odborných pracovníků, což je pokles o 0,9 %. Podíl žen činí obdobně jako v minulém roce 83,7 %. Z celkového počtu odborných pracovníků byli nejpočetněji zastoupeni vychovatelé (72,4 %), dále pak ostatní odborní pracovníci, speciální pedagogové a sociální pracovníci.

2.12 Další vzdělávání dospělých v rámci celoživotního učení

2.12.1 Další vzdělávání pedagogických pracovníků

Zařízení dalšího vzdělávání pedagogických pracovníků při pedagogicko – psychologické poradně (dále jen „ZpDVPP“) je obsazen dvěma pracovníky.

Další vzdělávání pedagogických pracovníků bylo v letošním školním roce zaměřeno především na:

- školení pedagogických pracovníků
- tzv. akce na klíč, kdy vyjíždí lektor do škol s akreditovanými přednáškami pro celé pedagogické sbory
- odborné přednášky osobností, které pracují na poli vědy, či kultury

K 31. 8. 2017 má oddělení DVPP akreditováno MŠMT ČR 136 školení většinou speciálně pedagogického, pedagogického, či psychologického charakteru. 1 kurz je zakončen profesní zkouškou akreditace MPSV – Chůva pro děti do zahájení povinné školní docházky, ten byl zahájen pilotně s 8 frekventantkami.

Ve školním roce 2016/2017 bylo uspořádáno 86 vzdělávacích akcí, z toho 32 akcí na klíč. Školy si objednávají vzdělávání celých kolektivů převážně k využití dotací z tzv. Šablon. Těchto aktivit se celkem zúčastnilo 1023 pedagogických pracovníků.

Vzdělávací akce byly organizovány v Teplicích, Ústín n. L., Litoměřicích, Lovosicích, Děčíně, Rumburku a Chomutově.

Na podzim 2016 zorganizoval úsek DVPP jako hlavní pořadatel „Celostátní setkání krajských vzdělávacích zařízení ČR“. Dvoudenní konference, která se nesla v duchu „Společného vzdělávání“ se zúčastnili zástupci 12 krajů s podporou zástupců MŠMT.

Ve spolupráci s americkou ambasádou a Vzdělávacím institutem Středočeského kraje bylo pro pedagogické pracovníky uspořádáno zdarma pět seminářů, zaměřených na výuku anglického jazyka.

Dva, pod názvem „Výuka AJ s podporou ICT“, vedl přímo americký lektor Jeff Kuhn. Uskutečnily se v Teplicích a Ústí nad Labem a zúčastnilo se jich 40 učitelů. Další tři pak vedla PhDr. Kamila Balharová. Ty byly zaměřeny na učitele 1. stupně s akreditací na téma „Anglický jazyk – skupinová výuka žáků se SPU“. Semináře byly zrealizovány při vzdělávacích zařízeních v Teplicích, Litoměřicích a Ústí nad Labem - účast 74 osob.

Již tradičně je pod záštitou ZpDVPP vyhlášena výtvarná soutěž, tentokrát je určeno téma Město, ve kterém žijí, žákům 2. st. ZŠ.

V průběhu školního roku 2016/17 byly zájemcům nabídnuty dlouhodobé kurzy, které byly kapacitně zcela obsazené, a to:

Studium pedagogiky – asistent pedagoga

Studium pro výkon specializačních činností – metodik prevence

Chůva pro děti do zahájení povinné školní docházky

Kurz znakového jazyka

3. Olympiáda dětí a mládeže

Olympiády dětí a mládeže České republiky (LODM - letní, ZODM - zimní) jsou republikovou soutěží sportovních reprezentací krajů v kategoriích mladších a starších žáků a žákyň. Olympiády se konají od roku 2003 ve dvouletých cyklech se střídáním jejich letní a zimní podoby. Svým průběhem navozují atmosféru olympijských her dospělých. Mladí účastníci tak nejsou ochuzeni o zapálení olympijského ohně, slavnostní ceremoniály, soužití v olympijské vesnici nebo složení olympijské přísahy. ODM je projektem Českého olympijského výboru, který spolu s Ministerstvem školství, mládeže a tělovýchovy poskytuje projektu účelovou finanční podporu. Záštitu nad ODM převzala v květnu 2009 Asociace krajů České republiky a kraje přispívají ze svých rozpočtů na své sportovní reprezentační výběry. Výpravu Ústeckého kraje organizačně zajišťuje Odbor školství, mládeže a tělovýchovy Krajského úřadu Ústeckého kraje ve spolupráci s Ústeckou krajskou organizací České unie sportu.

Hry VIII. letní olympiády dětí a mládeže se konaly ve dnech 24. - 29. 6. 2017 v Jihomoravském kraji. Všechny soutěže probíhaly v Brně. Sportoviště a program ODM přivítaly na 4 500 účastníků. Potěšitelný byl zájem významných hostů i diváků a rozsáhlá mediální pozornost. Úspěšný průběh zvýšil rostoucí prestiž projektu ODM a potvrdil dlouhodobý význam pro sport dětí a mládeže ve spolupráci krajů České republiky a Českého olympijského výboru.

Sportovci soutěžili ve 22 sportovních odvětví (atletika, badminton, baseball, basketbal, cyklistika, florbal, fotbal, házená, jachting, karate, kolečkové brusle, moderní gymnastika, orientační běh, plavání, plavání hendikepovaných, sportovní gymnastika, sportovní střelba, stolní tenis, synchronizované plavání, tenis, triatlon, volejbal) a v jedné umělecké soutěži (krátký film a video).

Výprava Ústeckého kraje reprezentovala ve všech sportovních a kulturních soutěžích v celkovém počtu 269 sportovců a 53 trenérů. Ústecký kraj vybavil sportovce reprezentačním oblečením, které sloužilo k prezentaci kraje na zahajovacím, medailovém a závěrečném

ceremoniálu a ve volném čase. Výpravu Ústeckého kraje vedla jako vlajkonoška na zahajovacím ceremoniálu česká profesionální boxerka a držitelka stříbrného pásu organizace WBC Fabiana Bytyqi. V soutěži krajů obsadil Ústecký kraj 10. místo a sportovci získali celkem 11 zlatých, 11 stříbrných a 11 bronzových medailí. Medailisté byli přijati a oceněni hejtmanem kraje 11. 9. 2017.

4. Ekonomická část

Nejvyšší podíl nákladů na školství je obsažen v dotacích v souladu s ustanoveními § 160 - 163 zákona č. 561/2004 Sb., o předškolním, základním, středním, vyšším odborném a jiném vzdělávání (školský zákon), ve znění pozdějších předpisů. Jde o tzv. přímé náklady, které výše uvedené paragrafy v jednotlivých odstavcích přesně vymezují.

V oblasti financování školství Ústeckého kraje bylo na „přímých nákladech“ v roce 2017 rozděleno obecním školám 5 366 825 tis. Kč, krajským školám 2 359 992 tis. Kč, soukromým školám 331 003 tis. Kč, celkem 8 057 820 tis. Kč. Církevní školy jsou financovány přímo státem.

Všechny ostatní dotační tituly (to znamená kromě účelového znaku 33 353 a 33 155 – přímé náklady) byly vyplaceny v celkové částce 496 188 tis. Kč. Jedná se zejména o dotace na asistenty pedagoga, podporu vzdělávání romských žáků, podporu odborného vzdělávání, podporu navýšení kapacit ve školských poradenských zařízeních a další rozvojové programy, a také prostředky z Operačního programu výzkum, vývoj a vzdělávání (226 460 tis. Kč). V roce 2017 bylo navýšení též kvůli dotaci „Zvýšení platů regionálního školství“ (150 086 tis. Kč) a dotaci na „Zvýšení platů nepedagogických pracovníků“ (55 731 tis. Kč). Celkem obdržel Ústecký kraj dotace ve výši 8 554 008 tis. Kč, což je o 944 011 tis. Kč více, než v roce 2016.

Tab. č. 133

Výdaje hrazené prostřednictvím krajských normativů na školy a škol. zařízení zřizovaná ÚK (v Kč)

druh školy či školského zařízení	rok 2014	rok 2015	rok 2016	rok 2017
speciální MŠ	17 031 530	16 783 544	17 816 878	19 903 111
speciální ZŠ	251 128 250	247 723 289	256 447 252	278 358 285
gymnázium	312 525 658	313 160 518	273 358 951	292 755 617
SOŠ	709 700 524	687 236 715	768 547 511	813 361 530
SOU, U	601 824 594	572 007 848	578 791 768	598 286 329
domov mládeže	-	-	-	-
PPP	15 696 759	15 762 650	18 603 744	19 047 340
speciálně pedagogické centrum	38 253 319	37 659 249	38 677 517	42 502 341
ZUŠ	66 400 010	66 780 459	71 947 853	79 428 429
dům dětí a mládeže	19 585 550	16 922 326	19 331 548	20 524 608
dětský domov	176 383 055	176 375 378	185 240 291	195 824 894
celkem	2 208 529 249	2 150 411 976	2 228 763 313	2 359 992 484

Tab. č. 134

Mzdy zaměstnanců ze státního rozpočtu ve školách a škol. zařízeních zřizovaných ÚK (v Kč)

druh školy či školského zařízení	rok 2014	rok 2015	rok 2016	rok 2017
ZUŠ	47 745 954	49 302 388	52 568 102	58 035 157
SOU	383 295 479	1 061 432 185	1 077 023 691	1 165 888 076
gymnázium	221 676 617			
SOŠ + konzervatoř	467 965 730			
VOŠ	37 738 698	37 842 946	34 828 615	31 683 623
MŠ	0	0	0	2 218 765
ZŠ	0	0	0	25 625 939
speciální MŠ	11 883 589	11 956 256	11 984 011	11 268 965
speciální ZŠ	172 366 585	170 400 080	174 949 605	162 331 983
speciálně pedagogické centrum	11 515 432	11 761 298	15 449 947	19 149 814
speciální SŠ	14 715 856	16 130 967	16 821 239	9 172 733
internát pro děti, žáky a studenty se spec. postižením	9 414 769	7 479 094	7 958 513	7 789 064
internát speciální ZŠ	0	0	0	0
internát speciální SŠ	0	0	0	0
školní družina a školní klub	6 991 674	6 807 273	7 504 775	8 160 178
dům dětí a mládeže	13 685 066	12 006 268	13 396 583	14 821 702
domov mládeže	50 767 206	36 675 590	36 425 815	36 872 539
dětský domov	129 287 743	124 333 941	128 228 519	144 025 432
PPP	27 667 608	28 050 445	29 690 381	33 790 212
školní jídelna	16 748 973	43 290 937	46 448 647	51 606 055
celkem	1 623 466 979	1 617 469 668	1 653 278 443	1 782 440 237

Pozn.: Rozdíly v dotacích (ve sloupcích v jednotlivých ročnících) jsou způsobeny slučováním škol a školských zařízení a převáděním do jiných druhů vzdělávacích zařízení – například se sloučí střední odborná škola s učilištěm apod., a dotace z předběžného roku se přesune do jiného typu vzdělávání. Také úbytky nebo nárůsty žáků v určitém typu zařízení způsobují rozdíl v dotacích mezi jednotlivými roky.

Konstrukce dvou výše uvedených tabulek vychází z různých účetních a statistických výkazů, proto je nemožné použít je pro vzájemnou komparaci. V první z nich jsou uvedeny školy a školská zařízení v členění podle názvu, pod kterým existují jako samostatné organizace, kdežto druhá tabulka je výčetem všech škol a školských zařízení, které pod uvedeným názvem fungují i jako součástí jiného subjektu.

Tab. č. 135

Průměrné mzdy zaměstnanců ze státního rozpočtu (v Kč)

zřizovatel	rok 2014			rok 2015		
	PP	NP	průměr	PP	NP	průměr
Ústecký kraj	28 145	17 202	25 193	28 552	17 464	25 509
obec	26 458	14 507	22 794	27 009	14 927	23 343
zřizovatel	rok 2016			rok 2017		
	PP	NP	průměr	PP	NP	průměr
Ústecký kraj	29 937	17 925	26 587	31 824	19 425	28 327
obec	28 381	15 834	24 621	30 141	17 317	26 349

Tab. č. 136

Provozní výdaje na školy a školská zařízení zřizované Ústeckým krajem (v tis. Kč)

účel poskytnutého příspěvku	rok 2014	rok 2015	rok 2016	rok 2017
speciální MŠ	3 135	3 075	3 189	3 523
speciální ZŠ, pomocná škola, praktická škola	34 339	36 098	40 374	40 762
gymnázium	37 505	40 031	41 543	43 885
střední školství – studijní obory	92 137	88 173	84 561	84 671
střední školství – učební obory	122 341	122 104	125 908	130 518
vyšší odborné školy	8 800	11 042	9 376	8 798
školní statky	2 267	2 293	2 038	2 148
střediska volného času - DDM, SMPř	2 180	1 849	2 173	2 267
dětské domovy	57 493	61 535	65 535	68 707
PPP, SPC	7 547	8 201	9 934	7 569
ubytování (domovy mládeže, internáty)	12 591	20 053	13 059	12 140
stravování – jídelny	22 659	28 062	24 693	26 850
stravování – příspěvek na stravné žáků	2 926	2 523	3 403	2 922
příspěvek na nájemné	3 086	3 496	3 153	2 991
celkem	409 006	428 535	428 939	437 751

Tab. č. 137

Investiční výdaje na školy a školská zařízení zřizované Ústeckým krajem (v tis. Kč)

druh školy či školského zařízení	rok 2015		rok 2016		rok 2017	
	kapitálové výdaje	běžné výdaje	kapitálové výdaje	běžné výdaje	kapitálové výdaje	běžné výdaje
speciální MŠ a ZŠ	15 867	15 421	12 518	20 991	919	7 149
gymnázia	25 757	6 870	12 787	13 550	14 851	22 924
SOŠ + konzervatoř	67 825	8 871	25 749	14 573	87 466	37 953
SOU + školní statek	84 272	6 032	72 006	5 628	46 137	8 178
gymnázia a SOŠ			0	4 735	4 598	28
PPP	0	25	0	743	0	0
domy dětí a mládeže	0	0	0	589	633	187
základní umělecké školy	0	517	0	0	0	0
dětské domovy	480	12 810	9 957	3 272	3 246	90
celkem	194 201	50 546	133 017	64 081	157 850	76 509

V roce 2017 bylo z rozpočtu Ústeckého kraje uvolněno na financování reprodukce nemovitého majetku ve vlastnictví kraje a ve správě škol a školských zařízení celkem 234 359 tis. Kč, z toho činily kapitálové výdaje 157 850 tis. Kč a běžné výdaje 76 509 tis. Kč.

Tab. č. 138

Neinvestiční výdaje škol a SZ zřizovaných obcemi nebo svazky obcí na území ÚK (v Kč)

druh školy či školského zařízení	rok 2014	rok 2015	rok 2016	rok 2017
MŠ	945 965 058	1 061 437 288	1 132 611 666	1 259 667 046
speciální MŠ	11 723 724	12 048 825	12 871 341	15 273 622
ZŠ	3 031 519 905	2 985 542 414	3 252 359 221	3 665 137 056
speciální ZŠ	82 365 768	90 751 315	100 373 419	111 283 758
gymnázium	-	-	10 452 440	12 841 938
SOŠ	20 160 998	19 230 991	13 346 872	16 347 739
ZUŠ	168 605 833	170 857 184	183 284 654	196 869 730
dům dětí a mládeže	60 266 465	69 172 007	77 596 074	89 403 899
celkem	4 320 607 751	4 409 040 024	4 782 895 687	5 366 824 788

Tab. č. 139

Celková výše finančních prostředků poskytovaných ze státního rozpočtu na činnost škol a školských zařízení, které nezřizuje stát, kraj, obec, svazek obcí nebo registrovaná církev nebo náboženská společnost, které bylo přiznáno oprávnění k výkonu zvláštního práva zřizovat církevní školy (v Kč)

druh školy či školského zařízení	rok 2014	rok 2015	rok 2016	rok 2017
MŠ	16 932 535	17 131 663	16 866 909	18 661 036
speciální MŠ	6 558 046	7 169 350	7 740 880	10 573 292
ZŠ	47 316 287	55 046 604	64 483 943	78 294 319
speciální ZŠ	18 553 102	18 874 561	19 564 035	22 104 857
gymnázia	4 291 937	4 360 589	5 092 380	5 326 764
SOŠ	64 709 644	62 304 356	65 672 762	72 430 989
SOU a učiliště	87 287 386	85 240 300	87 617 171	96 382 438
stravování MŠ/ZŠ	2 719 624	6 427 832	7 050 344	7 113 570
stravování SŠ	3 608 169	-	-	-
ZUŠ	1 857 105	1 646 376	1 509 978	1 712 025
Speciální SŠ	-	5 247 230	16 681 598	18 404 037
celkem	253 833 835	263 448 861	292 280 000	331 003 327

Dotace je závislá na počtu „výkonů“ (dětí, žáků a studentů). V soukromém školství je evidován vysoký nárůst mateřských škol a naopak úbytek výkonů na středních školách.

Tab. č. 140

Přímé výdaje na vzdělávání na dítě, žáka a studenta u jednotlivých druhů škol a školských zařízení v členění dle zřizovatele (v tis. Kč)

druh školy či školského zařízení	krajské školy				obecní školy				soukromé školy			
	rok 2014	rok 2015	rok 2016	rok 2017	rok 2014	rok 2015	rok 2016	rok 2017	rok 2014	rok 2015	rok 2016	rok 2017
MŠ	-	-	-	-	33,9	34,5	36,1	36,5	33,4	32,6	33,2	33,6
spec. MŠ	88,9	89,5	88,3	88,5	81,5	82,9	81,9	82,5	152,9	154,8	154,9	155,2
ZŠ	-	-	-	-	43,9	43,8	45,9	46,2	47,5	48,7	49,3	49,9
spec. ZŠ	80,7	81,9	82,5	82,7	78,8	79,2	79,7	79,8	136,4	137,5	137,9	138,5
gymnázium	42,8	43,1	43,7	43,2	48,8	48,6	48,6	48,9	44,3	43,7	44,6	45,1
SOŠ	51,6	52,8	52,5	51,9	59,6	59,4	60,4	60,3	45,6	46,3	47,9	47,7
SOU a U	58,3	58,5	58,3	58,6	-	-	-	-	48,2	47,6	52,9	52,6
DM	-	-	-	-	-	-	-	-	-	-	-	-
ZUŠ	16,3	16,5	17,6	17,8	15,6	15,8	16,7	16,9	6,7	7,1	6,9	6,8
DD	262,1	262,3	255,5	255,7	-	-	-	-	-	-	-	-

Závěr

Ve školním roce 2016/2017 došlo v souladu s vývojem z minulého období k poklesu počtu dětí v mateřských školách a nelze, vzhledem k demografické projekci, očekávat ve střednědobém výhledu změnu tohoto vývoje. Trend však bude utlumen povinnostmi obcí zajistit postupně vzdělávání dětí mladších 5 let, které mají trvalý pobyt na jejich katastrálních územích a povinným předškolním vzděláváním v posledním roce, před zahájení povinné školní docházky.

V souvislosti s politikou státu ohledně vzdělávání dětí a žáků se speciálními vzdělávacími potřebami („SVP“) a s tím související nárokovostí podpůrných opatření, došlo k významnému nárůstu počtu asistentů pedagoga. Zatímco ve školním roce 2015/2016 schválil KUUK 866 asistentů pedagoga, ve školním roce 2016/2017 to bylo již 1055 těchto pracovních pozic. Rozdíl je také v tom, že prakticky veškeré tyto pozice jsou nově na celý pracovní úvazek. Klesl také počet žáků vzdělávajících se ve školách samostatně zřízených pro žáky se SVP, naopak počet žáků integrovaných, ať individuálně, nebo skupinově v běžných školách, se zvýšil.

Ve sledovaném období byly zveřejněny výsledky mezinárodního šetření TIMSS 2015, zaměřeného na matematiku a přírodovědu. Dále proběhlo šetření PIRLS 2016 zaměřené na čtenářskou gramotnost. Bohužel se žáci 4. ročníků základních škol v tomto šetření umístili, ve srovnání s ostatními kraji ČR, na poslední příčce. Ve školním roce 2016/2017 začínají školy postupně realizovat projekty zjednodušeného vykazování (tzv. šablony), které jsou zaměřeny, mimo jiné, na zlepšení žáků v základních gramotnostech (matematická, čtenářská, přírodovědná). Další aktivity na zlepšení žáků v základních gramotnostech budou realizovány v rámci Krajského akčního plánu rozvoje vzdělávání a souvisejících projektů. Velmi vysoké procento žáků na základních školách prospívá s vyznamenáním, ačkoliv tento stav neodpovídá výsledkům vzdělávání měřených v nejrůznějších standardizovaných zkouškách. Dlouhodobě sledujeme vysoké množství zameškaných hodin, což má na výsledky vzdělávání také negativní vliv.

Oblast středního školství se již několik let potýká s poklesem počtu žáků a nejinak tomu bylo i ve školním roce 2016/2017, kdy meziročně ubylo na středních školách více než 320 žáků. Pokles počtu žáků se liší dle typu zřizovatele. Zatímco na školách zřizovaných krajem došlo k poklesu, na školách ostatních zřizovatelů počty žáků narůstají, a to již druhým rokem. Nadále probíhala podpora žáků v oborech poptávaných trhem práce prostřednictvím stipendií. Díky i dalším popularizačním aktivitám těchto oborů nedochází k takovému poklesu počtu žáků, jaký odpovídá celkovému vývoji a v některých technických oborech vzdělání jde tento vývoj naopak proti trendu celkového poklesu počtu žáků.

V souladu se změnou legislativy byla středními školami realizována jednotná přijímací zkouška do oborů vzdělání poskytující střední vzdělání s maturitní zkouškou. Na podíl žáků, dle kategorií dosaženého vzdělání, zejména E+H a M+L, neměla prakticky žádný vliv.

Ve školním roce 2016/2017 pokračovalo naplňování Strategie na zlepšení výsledků vzdělávání ve středních školách zřizovaných Ústeckým krajem 2012 – 2016, a to uspořádáním pátého ročníku soutěže Dobrá škola Ústeckého kraje.

V souvislosti s předimenzovanou kapacitou vysokých škol, rozvolněností terciárního vzdělávání a vyšší prestiží bakalářského studia dochází k poklesu počtu studentů vzdělávajících se na vyšších odborných školách, ačkoliv zejména zaměstnavatelé v technických a zdravotnických profesích oceňují vysokou připravenost absolventů s ohledem na vysoký podíl praxe právě na VOŠ.

V souvislosti s novelou školského zákona účinné od 1. 9. 2016 došlo k významnému zatížení školských poradenských zařízení, které se netýká pouze samotné rediagnostiky dětí, ale také celkové administrativní zátěže, kterou změny přinesly. Zvýšené nároky na ŠPZ byly částečně kompenzovány rozvojovým programem MŠMT na personální posílení těchto zařízení a realizaci dalších projektů.

Ačkoliv došlo v posledních letech k poklesu počtu výkonů v systému školství v Ústeckém kraji, umísťuje se Ústecký kraj na prvních místech ve statistice průměrných platů pracovníků v regionálním školství v rámci republiky, což je důsledek optimalizačních opatření nejen na úrovni středních škol, ale i škol základních a mateřských.

Závěrem lze konstatovat, že v rámci finančních možností se školám, školským zařízením a jejich zřizovatelům daří naplňovat cíle a opatření Dlouhodobého záměru vzdělávání a rozvoje vzdělávací soustavy v Ústeckém kraji.

Seznam použitých zkratk

AŠSK	- Asociace školních sportovních klubů
AZUŠ	- Asociace základních uměleckých škol
ČR	- Česká republika
DD	- dětský domov
DM	- domov mládeže
DPA	- dětská psychiatrická ambulance
DPL	- dětská psychiatrická léčebna
DVPP	- další vzdělávání pedagogických pracovníků
EU	- Evropská unie
I	- internát
IDOS	- Informační dopravní systém
IVP	- individuální vzdělávací program
KAP	- Krajský akční plán
KEVIS	- Krajský evidenční informační systém
KÚ	- Krajský úřad
LODM	- letní olympiáda dětí a mládeže
MAP	- místní akční plán
MŠ	- mateřská škola
MŠMT	- Ministerstvo školství, mládeže a tělovýchovy
MŠ při ZZ	- mateřská škola při zdravotnickém zařízení
MZ	- maturitní zkouška
NNO	- Nestátní nezisková organizace
NP	- nepedagogický pracovník
ODM	- olympiáda dětí a mládeže
OON	- ostatní osobní náklady
ONIV	- ostatní neinvestiční náklady
OPVK	- Operační program vzdělávání pro konkurenceschopnost
OPVV	- Operační program výzkum, vývoj a vzdělávání
OU	- Odborné učiliště (pro žáky se speciálními vzdělávacími potřebami)
ORP	- obce s rozšířenou působností
P - KAP	- Podpora krajského akčního plánu
PAŽIT	- Program aktivního života
p.o.	- příspěvková organizace
PP	- pedagogický pracovník
PPP	- pedagogicko-psychologická poradna
Prakt. ZŠ	- praktická základní škola
PŠD	- povinná školní docházka
RVP	- rámcový vzdělávací program
SMPř	- Stanice mladých přírodovědců
SOŠ	- střední odborná škola
SOU	- střední odborné učiliště
Spec. ZŠ	- speciální základní škola

SPC	- speciálně pedagogické centrum
SŠ	- střední škola (škola poskytující některý z druhů úrovně středního vzdělání)
SVČ	- středisko volného času
SVP	- speciální vzdělávací potřeby
ŠD	- školní družina
ŠK	- školní klub
ŠJ	- školní jídelna
ŠZ	- školské zařízení
ÚK	- Ústecký kraj
VOŠ	- vyšší odborná škola
ZODM	- zimní olympiáda dětí a mládeže
ZŠ	- základní škola
ZŠ při ZZ	- základní škola při zdravotnickém zařízení
ZUŠ	- základní umělecká škola
ZZ	- závěrečná zkouška