

Krajský úřad Ústeckého kraje

Velká Hradební 3118/48, 400 02 Ústí nad Labem
odbor dopravy a silničního hospodářství

Datum: 9.7.2018
JID: 113191 / 2018 / KUUK
Jednací číslo: 2453 / DS / 2018
Vyřizuje/linka: Pavel Svoboda / 599
E-mail: svoboda.p@kr-ustecky.cz

VEŘEJNÁ VYHLÁŠKA

Opatření obecné povahy

Krajský úřad Ústeckého kraje, odbor dopravy a silničního hospodářství, jako příslušný správní úřad ve věcech stanovení místní a přechodné úpravy provozu na pozemních komunikacích - silnicích I. třídy dle ustanovení § 124 odst. 4 písm. b) zákona č. 361/2000 Sb., o provozu na pozemních komunikacích a o změnách některých zákonů (zákon o silničním provozu), ve znění pozdějších předpisů (dále jen „zákon o silničním provozu“), podle § 77 odst. 1 písm. b) téhož zákona a v souladu s ustanovením zákona č. 500/2004 Sb., správní řád, ve znění pozdějších předpisů (dále jen „správní řád“)

**stanovuje přechodnou úpravu provozu na pozemních komunikacích,
spočívající v**

dočasném osazení přechodného dopravního značení či zařízení:

- v přesné specifikaci a umístění dle vložených Vzorových schémat pro označení operativních pracovních míst na vozovce v obci či mimo obec B/24 + B/25.1 + B/25.2 + B/25.3 + C/11 + C/12 + C/13 + C/14

v lokalitě: - silnice I. třídy č. I/7, I/13, I/15, I/27 a I/28 na území okresu Most

z důvodu: - provádění prací na obnově vodorovného dopravního značení

v rámci akce: - „Oprava vodorovného dopravního značení na komunikacích I. třídy v Ústeckém kraji“

za dodržení těchto podmínek:

1. Platnost tohoto stanovení přechodné úpravy provozu na pozemních komunikacích je pouze **v max. rozsahu od 16.7.2018 do 31.10.2018**, stanovené přechodné dopravní značení ale bude osazeno vždy pouze po dobu provádění prací souvisejících s výše uvedenou akcí v té které konkrétní lokalitě a po jejich skončení bude přechodné dopravní značení vždy neprodleně odstraněno.
2. K označení bude použito reflexních dopravních značek (min. třídy R2) v základních velikostech. K označení nesmí být použito nečitelného či poškozeného dopravního značení, značky a zábrany musí být zajištěny proti posunutí vlivem povětrnosti.

3. Rozměry a provedení dopravních značek či dopravního zařízení musí být v souladu s Vyhláškou č. 294/2015 Sb., kterou se provádějí pravidla provozu na pozemních komunikacích, dále v souladu s ČSN EN 12899-1 a v souladu s technickými podmínkami TP 66 – Zásady pro přechodné dopravní značení na pozemních komunikacích.
4. Výrobu, osazení, průběžnou údržbu a následné včasné odstranění předmětného přechodného dopravního značení či zařízení zajišťuje na své náklady navrhovatel, tj. společnost SAFEROAD Czech Republic s.r.o., IČ 25229761, se sídlem Plzeňská 666, 330 21 Líně (odpovědná osoba p. Michal Šrubař - mobil 702 121 249), osazení bude provedeno nejdříve až po nabytí účinnosti tohoto Opatření obecné povahy, ale pouze max. v rozsahu termínu viz předchozí bod.
5. Navrhovatel na zdejší správní úřad vždy v předstihu min. 2 pracovních dnů prokazatelně oznámí (např. elektronicky na adresu: svoboda.p@kr-ustecky.cz) konkrétní termín a lokalitu užití předmětného přechodného dopravního značení.

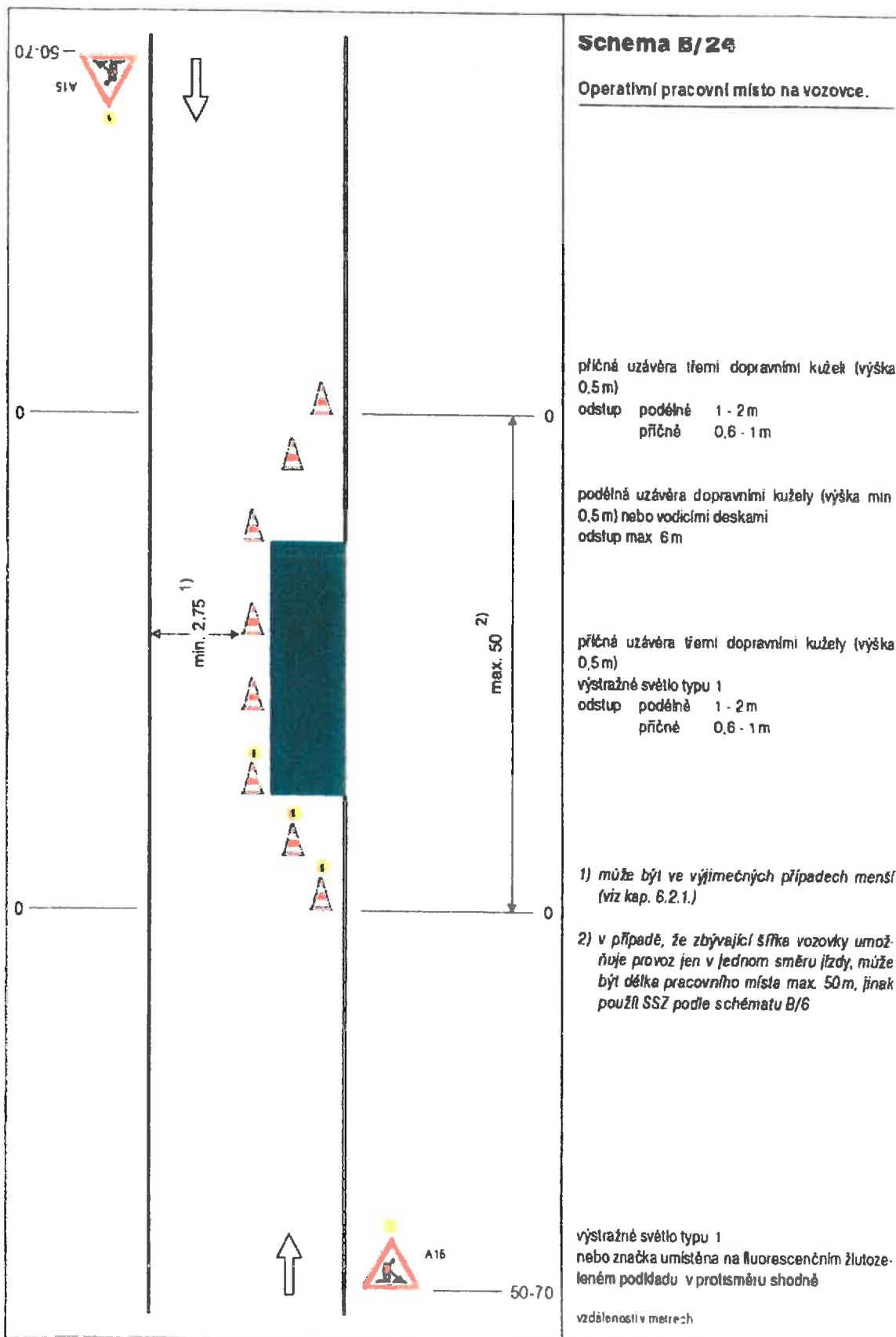
V souladu s ustanovením § 77 odst. 5) nabývá toto Opatření obecné povahy účinnosti pátým dnem po dni vyvěšení veřejné vyhlášky.

Odůvodnění

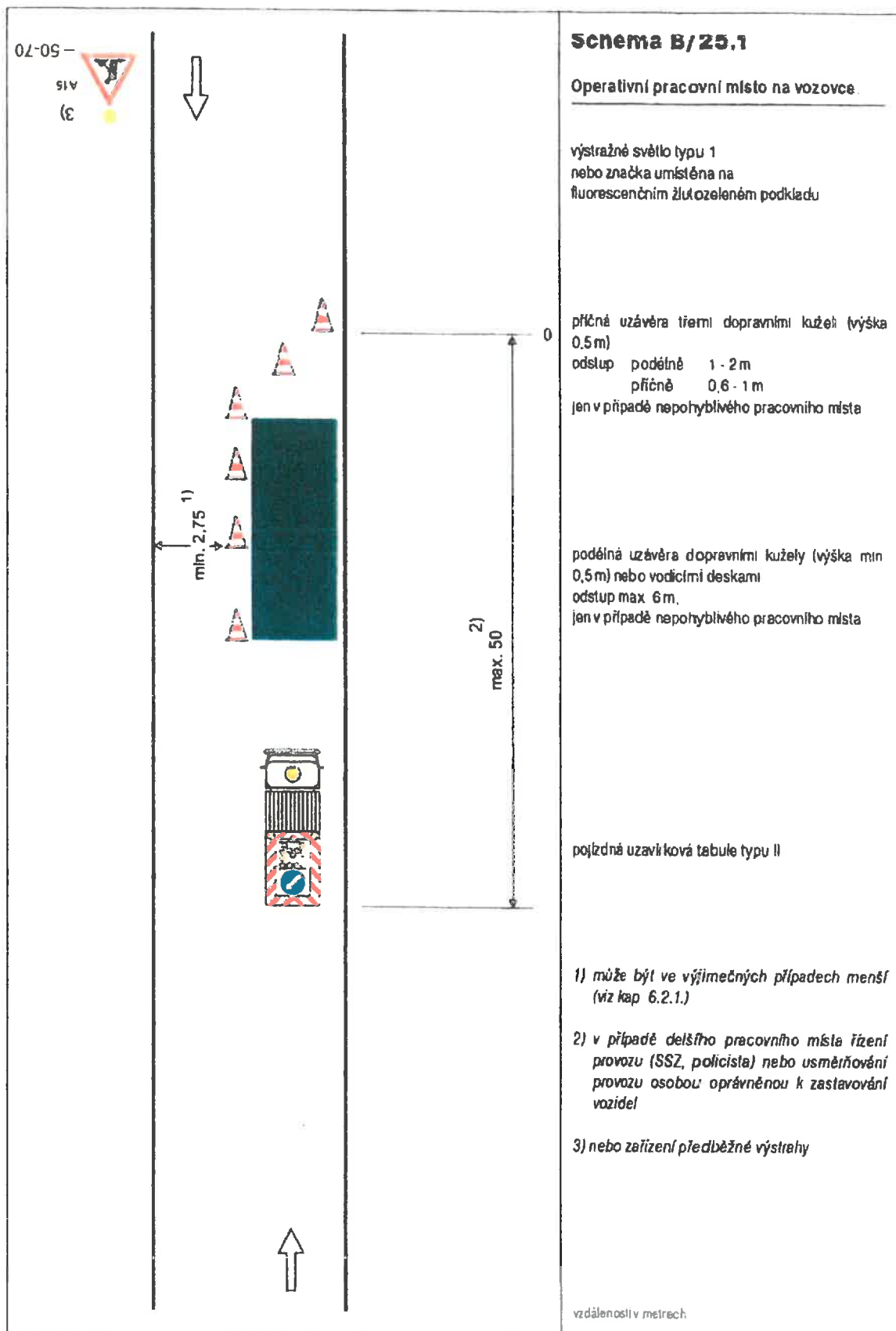
Krajský úřad Ústeckého kraje, odbor dopravy a silničního hospodářství, jako příslušný správní úřad ve věcech stanovení místní a přechodné úpravy provozu na pozemních komunikacích - silnicích I. třídy na území Ústeckého kraje, obdržel podnět společnosti SAFEROAD Czech Republic s.r.o., IČ 25229761, se sídlem Plzeňská 666, 330 21 Líně, podložený Vzorovými schémata pro označení operativních pracovních míst na vozovce v obci či mimo obec B/24 + B/25.1 + B/25.2 + B/25.3 + C/11 + C/12 + C/13 + C/14 s konkrétním vyznačením navrhovaného dopravního značení či zařízení určeného k dočasnému osazení v rámci požadované přechodné úpravy provozu na pozemních komunikacích – silnicích I. třídy č. I/7, I/13, I/15, I/27 a I/28 na území okresu Most. Na základě tohoto podnětu správní orgán po vlastním uvážení zahájil příslušné správní řízení a vystavil Návrh na stanovení přechodné úpravy provozu v daných lokalitách, spočívající v dočasném umístění přechodného dopravního značení či zařízení v přesné specifikaci dle vložených Vzorových schémat B/24 + B/25.1 + B/25.2 + B/25.3 + C/11 + C/12 + C/13 + C/14. Předmětný návrh je zdůvodněn prováděním prací na obnově vodorovného dopravního značení v rámci akce „Oprava vodorovného dopravního značení na komunikacích I. třídy v Ústeckém kraji“. Návrh stanovení přechodné úpravy provozu na pozemních komunikacích – silnicích I. třídy č. I/7, I/13, I/15, I/27 a I/28 na území okresu Most v souvislosti s prováděním prací na obnově vodorovného dopravního značení v rámci akce „Oprava vodorovného dopravního značení na komunikacích I. třídy v Ústeckém kraji“ byl v souladu se zněním § 77 odst. 2) a 3) zákona o silničním provozu projednán v předstihu s příslušným dotčeným orgánem, tj. Dopravním inspektorátem Územního odboru Most Policie ČR, Krajské ředitelství policie Ústeckého kraje, jež návrh umístění předmětného přechodného dopravního značení a zařízení odsouhlasil dne 7.6.2018 pod č.j. KRPU-113409-1/ČJ-2018-040806. V souladu s ustanovením § 77 odst. 5) zákona o silničním provozu nedoručoval zdejší úřad předmětný návrh Opatření obecné povahy - návrh stanovení přechodné úpravy provozu na pozemních komunikacích zveřejněním na úředních deskách příslušných úřadů a ani nevyzýval dotčené osoby k podávání připomínek nebo námitek.

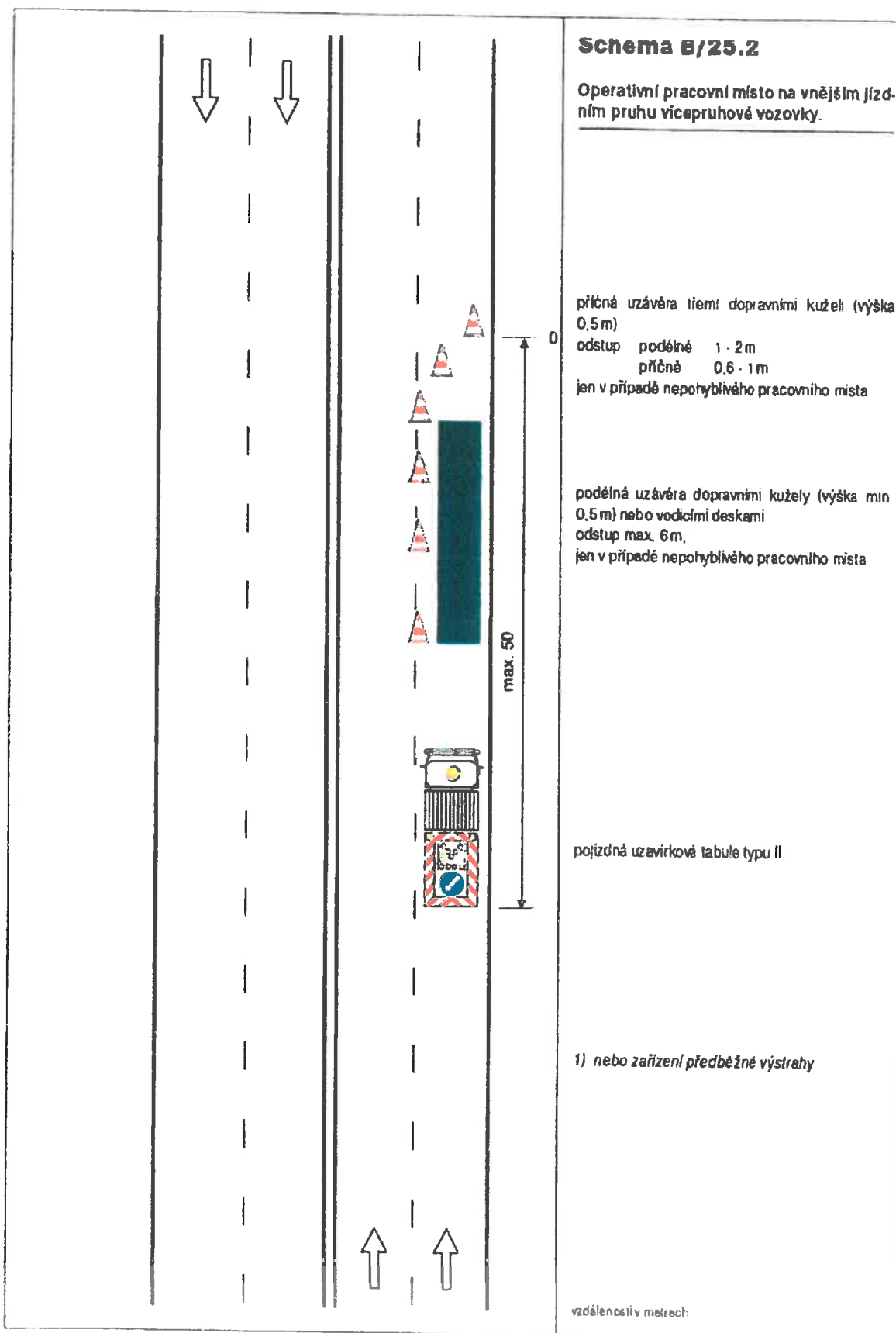
V souladu s § 173, odst. 1 správního řádu a podle § 77 odst. 1 písm. b) a odst. 5) zákona o silničním provozu se proto dnešním dnem stanovuje přechodná úprava provozu na pozemních komunikacích – silnicích I. třídy č. I/7, I/13, I/15, I/27 a I/28 na území okresu Most v souvislosti s prováděním prací na obnově vodorovného dopravního značení, spočívající v umístění přechodného dopravního značení či zařízení dle vložených Vzorových schémat B/24 + B/25.1 + B/25.2 + B/25.3 + C/11 + C/12 + C/13 + C/14.

SCHEMATA PRO OZNACENÍ PRACOVNÍCH MÍST V OBCI

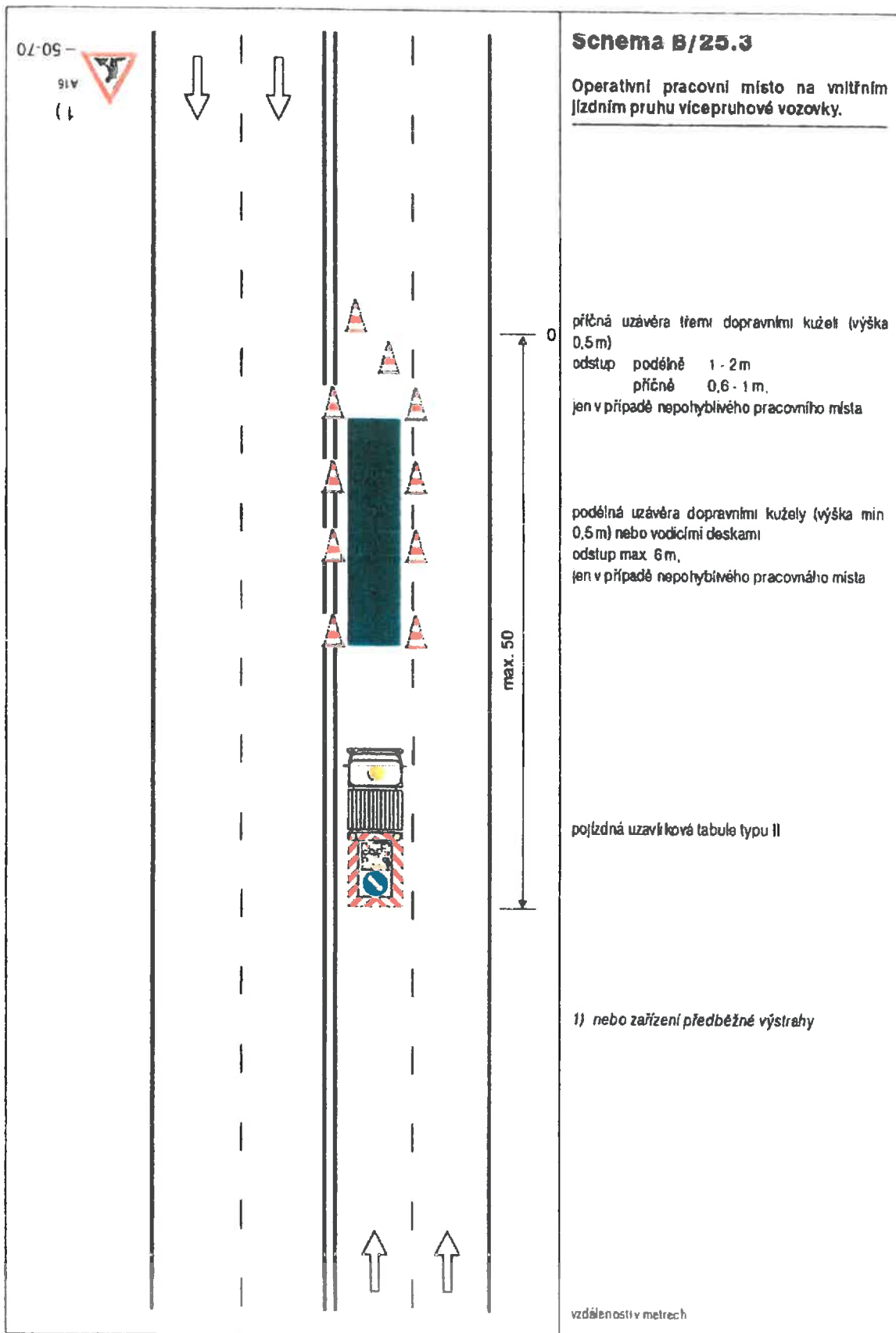


SCHÉMATA PRO OZNACENÍ PRACOVNÍCH MÍST V OBCI

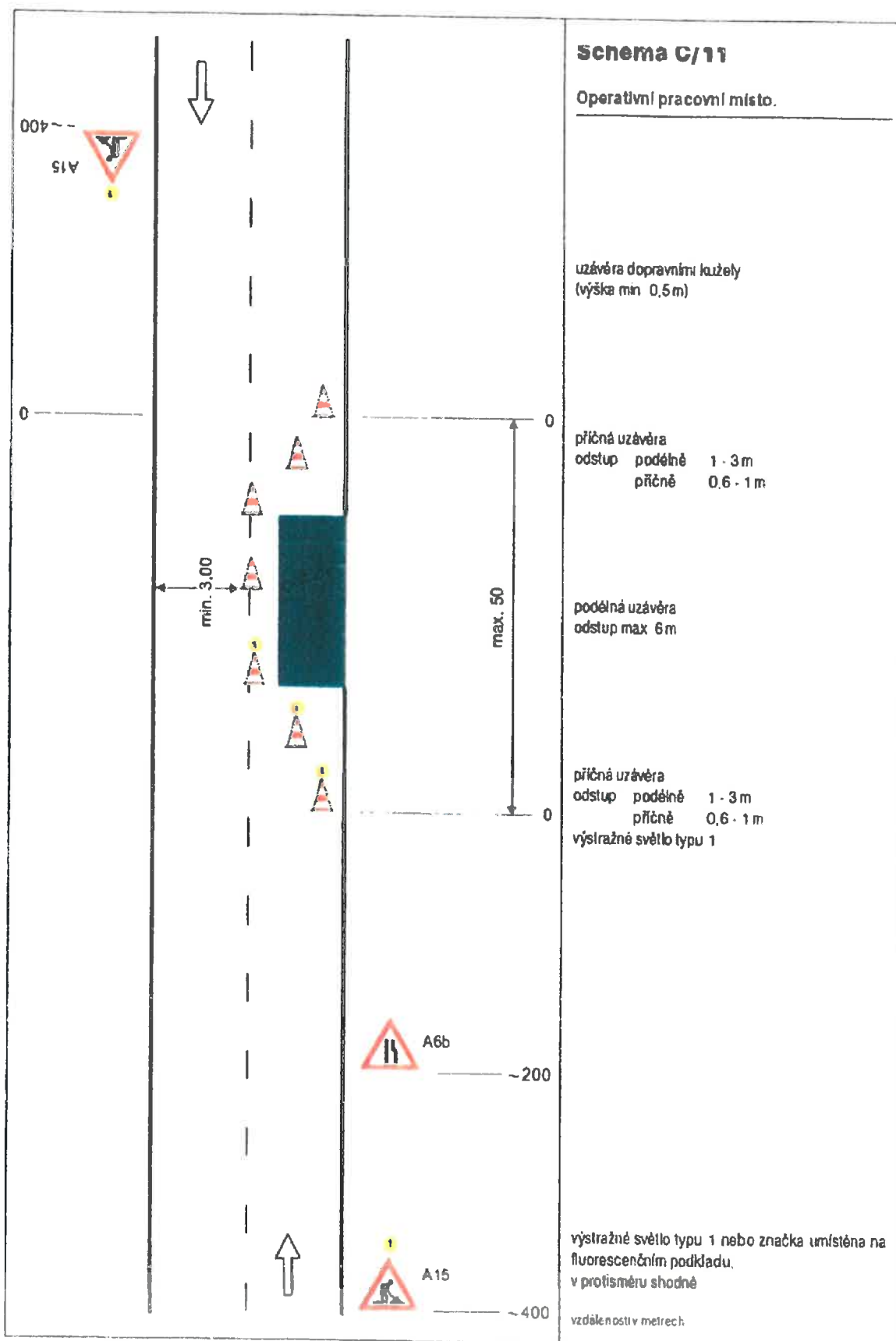




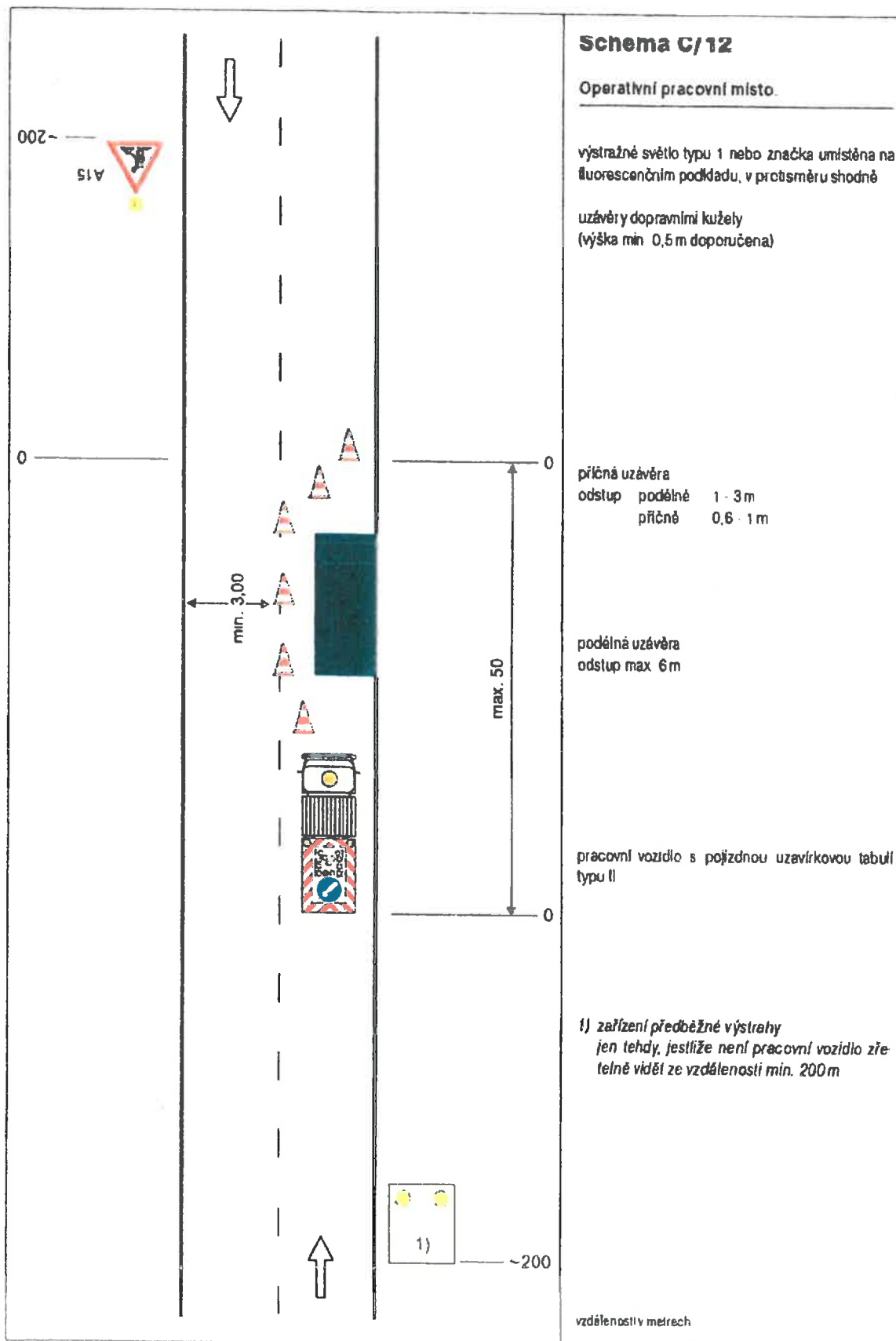
SCHEMATA PRO OZNACENÍ PRACOVNÍCH MÍST V OBCI



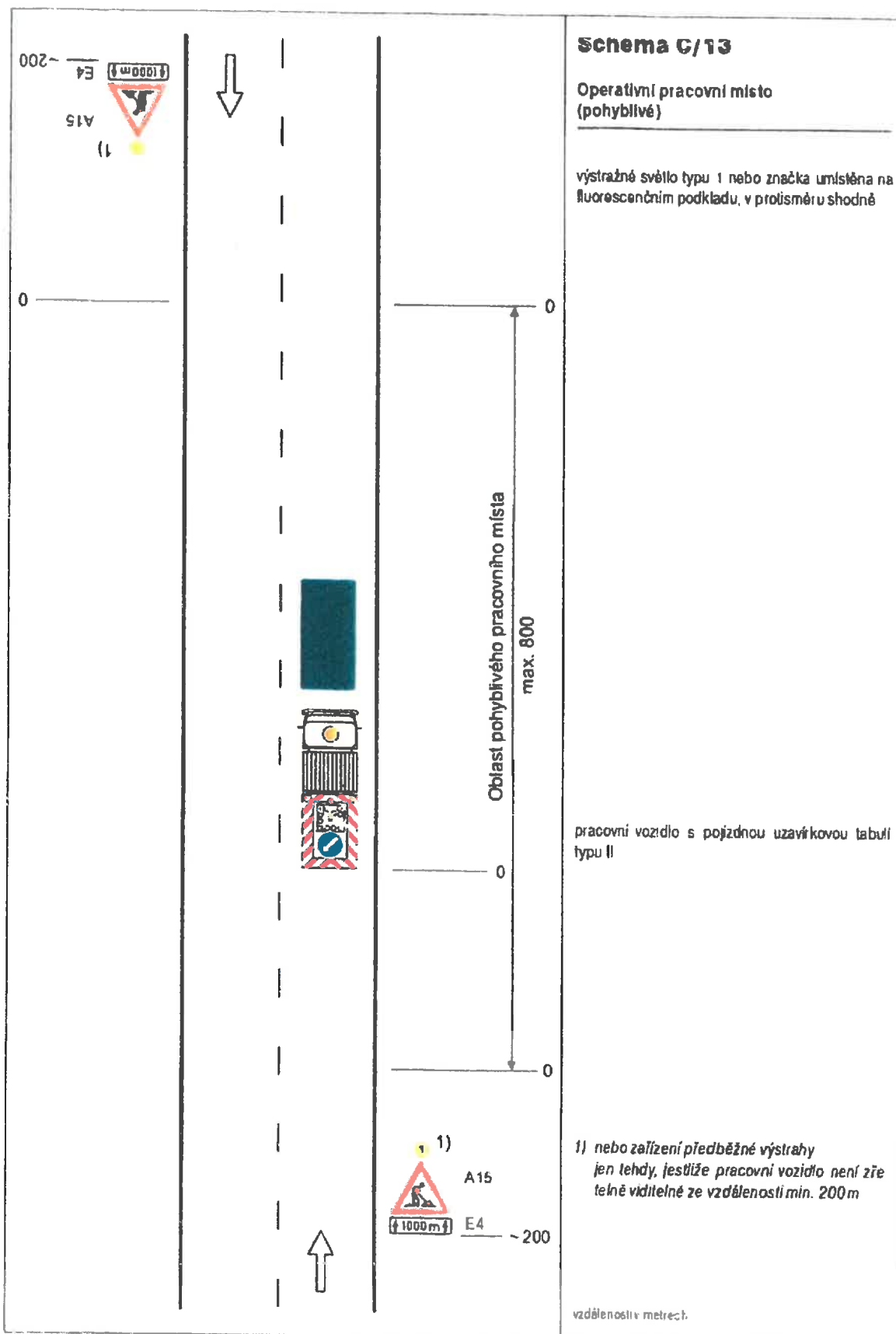
SCHEMATA PRO OZNACENÍ PRACOVNÍCH MÍST MIMO OBEC



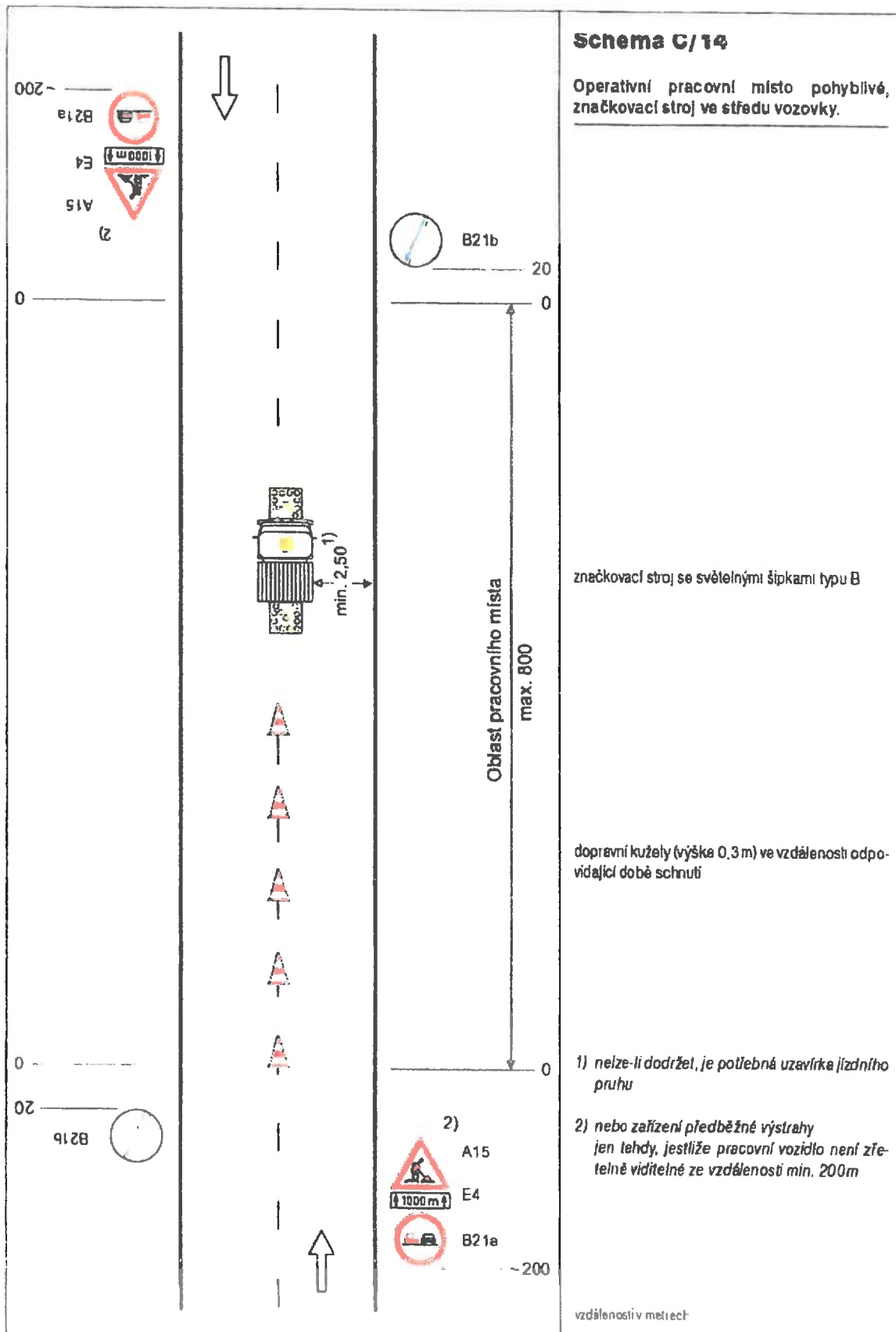
SCHEMATA PRO OZNACENÍ PRACOVNÍCH MÍST MIMO OBEC



SCHEMATA PRO OZNACENI PRACOVNICH MIST MIMO OBEC



SCHEMATA PRO OZNAČENÍ PRACOVNÍCH MÍST MIMO OBEC



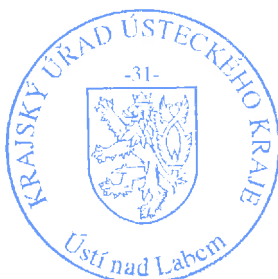
Poučení

V souladu s § 173, odst. 2 správního řádu nelze proti opatření obecné povahy podat opravný prostředek.

V souladu s ustanovením § 172 a 173 Zákona č. 500/2004 Sb., správní řád, je toto Opatření obecné povahy vyvěšeno na dobu 15-ti dnů.

v z. J. Franěk

Ing. Jindřich Franěk
vedoucí odboru dopravy
a silničního hospodářství



Na úřední desce příslušného úřadu vyvěšeno dne: sejmuto dne:
(razítko, podpis orgánu, který potvrzuje vyvěšení a sejmnutí oznámení)

Na úřední desce vyvěsí:

- Krajský úřad Ústeckého kraje, Velká Hradební 3118/48, 400 02 Ústí nad Labem (termín vyvěšení na této desce je rozhodný z hlediska řádného doručení předmětného opatření obecné povahy)

Po nabytí účinnosti obdrží:

Navrhovatel k realizaci: - SAFEROAD Czech Republic s.r.o., IČ 25229761,
se sídlem Plzeňská 666, 330 21 Líně

Dotčený orgán na vědomí: - Policie ČR, Krajské ředitelství Policie Ústeckého kraje,
Územní odbor Most - dopravní inspektorát,
ul. Václava Řezáče 224/3, 434 75 Most

Ostatní na vědomí: - Ředitelství silnic a dálnic ČR, Správa Chomutov,
Kochova 3975, 430 01 Chomutov