

Krajský úřad Ústeckého kraje

Velká Hradební 3118/48, 400 02 Ústí nad Labem
odbor dopravy a silničního hospodářství

Datum: 11.10.2018
JID: 162518 / 2018 / KUUK
Jednací číslo: 4150 / DS / 2018
Vyřizuje/linka: Pavel Svoboda / 599
E-mail: svoboda.p@kr-ustecky.cz

VEŘEJNÁ VYHLÁŠKA

Opatření obecné povahy

Krajský úřad Ústeckého kraje, odbor dopravy a silničního hospodářství, jako příslušný správní úřad ve věcech stanovení místní a přechodné úpravy provozu na pozemních komunikacích - silnicích I. třídy dle ustanovení § 124 odst. 4 písm. b) zákona č. 361/2000 Sb., o provozu na pozemních komunikacích a o změnách některých zákonů (zákon o silničním provozu), ve znění pozdějších předpisů (dále jen „zákon o silničním provozu“), podle § 77 odst. 1 písm. b) téhož zákona a v souladu s ustanovením zákona č. 500/2004 Sb., správní řád, ve znění pozdějších předpisů (dále jen „správní řád“)

**stanovuje přechodnou úpravu provozu na pozemních komunikacích,
spočívající v**

dočasném osazení přechodného dopravního značení či zařízení:

**- v přesné specifikaci a umístění dle vloženého vzorového schématu pro
označení pracovních míst mimo obec C/7**

**v lokalitě: - silnice I. třídy č. I/13 u mimoúrovňové křižovatky Hostomice
(staničení cca 90,745-90,895 km)**

- viz vložený Letecký snímek s vyznačením předmětného úseku

z důvodu: - havarijní sesuv svahu v blízkosti tělesa komunikace

**v rámci akce: - „I/13 MÚK Hostomice – havarijní sesuv svahu v blízkosti tělesa
komunikace (staničení cca 90,745-90,895)“**

za dodržení těchto podmínek:

1. Přechodná úprava provozu se stanovuje pouze na dobu přípravy, zajištění a provádění prací v rámci odstraňování následků a opravy havarijního sesuvu svahu v blízkosti tělesa komunikace tj. max. na období: **od nabytí účinnosti tohoto Opatření obecné povahy nejdéle do 30.6.2019**, a po jejich skončení bude přechodné dopravní značení neprodleně odstraněno.
2. K označení bude použito reflexních dopravních značek (min. třídy R2) v základních velikostech. K označení nesmí být použito nečitelného či poškozeného dopravního značení, značky a zábrany musí být zajištěny proti posunutí vlivem povětrnosti.

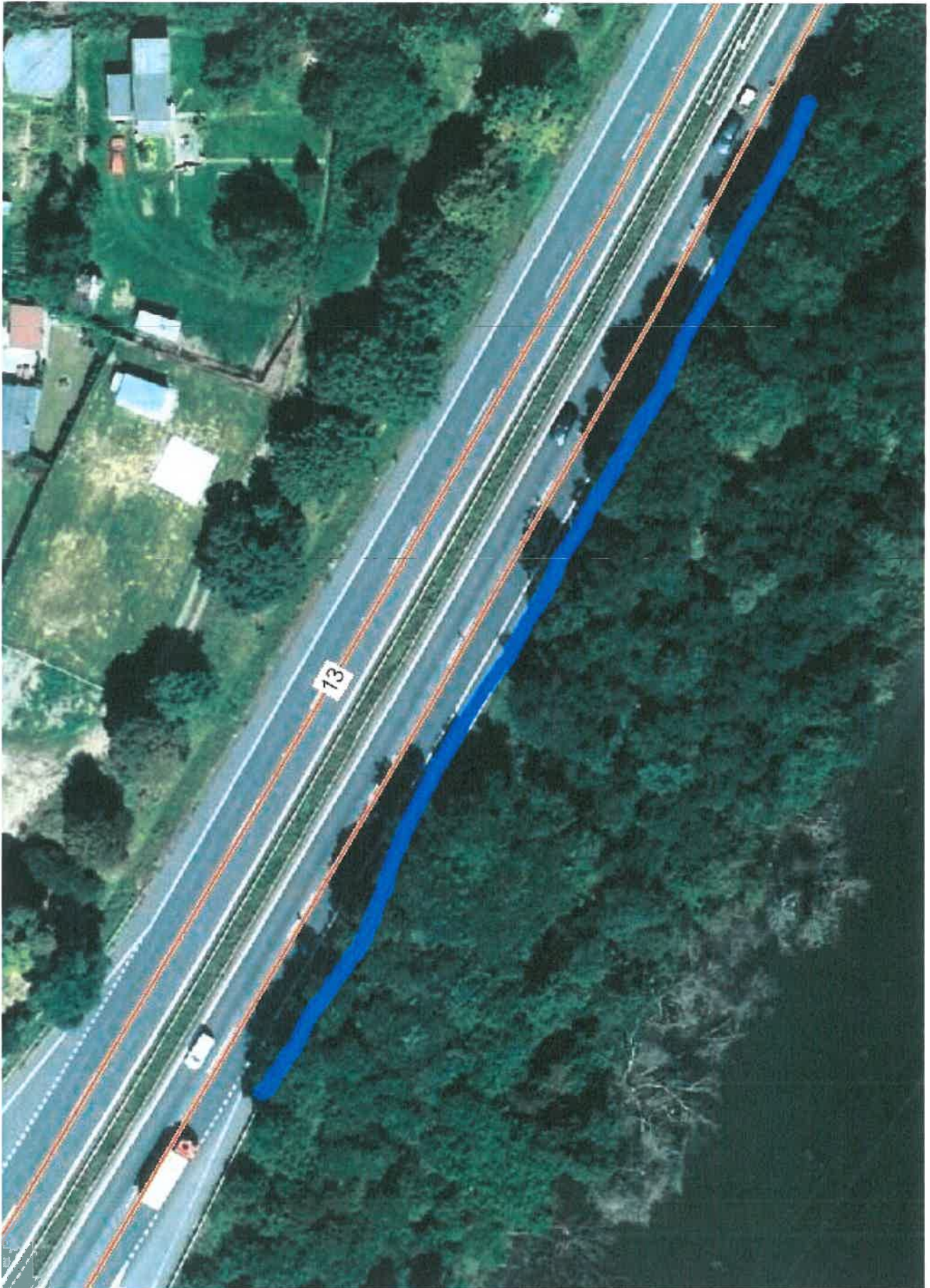
3. Rozměry a provedení dopravních značek či dopravního zařízení musí být v souladu s Vyhláškou č. 294/2015 Sb., kterou se provádějí pravidla provozu na pozemních komunikacích, dále v souladu s ČSN EN 12899-1 a v souladu s technickými podmínkami TP 66 – Zásady pro přechodné dopravní značení na pozemních komunikacích.
4. Výrobu, osazení, průběžnou údržbu a následné včasné odstranění předmětného přechodného dopravního značení či zařízení zajišťuje na své vlastní náklady navrhovatel, tj. Ředitelství silnic a dálnic ČR, IČ 65993390, se sídlem Na Pankráci 546/56, 140 00, Praha-Nusle, Správa Chomutov, Kochova 3975, 430 01 Chomutov (odpovědný pracovník p. Luboš Rottenborn, tel. 605 886 848).

V souladu s ustanovením § 77 odst. 5) nabývá toto Opatření obecné povahy účinnosti pátým dnem po dni vyvěšení veřejné vyhlášky.

Odůvodnění

Krajský úřad Ústeckého kraje, odbor dopravy a silničního hospodářství, jako příslušný správní úřad ve věcech stanovení místní a přechodné úpravy provozu na pozemních komunikacích - silnicích I. třídy na území Ústeckého kraje, obdržel podnět společnosti Ředitelství silnic a dálnic ČR, IČ 65993390, se sídlem Na Pankráci 546/56, 140 00, Praha-Nusle, Správa Chomutov, Kochova 3975, 430 01 Chomutov, podložený Leteckým snímkem s vyznačením zasaženého úseku komunikace + upraveným vzorovým schématem pro označení pracovních míst mimo obec C/7 „Standardní pracovní místo. Vozovka s více jízdními pruhy v jednom směru jízdy. Práce na vnějším jízdním pruhu.“ s konkrétním vyznačením navrhovaného dopravního značení či zařízení určeného k dočasnému osazení v rámci požadované přechodné úpravy provozu na pozemních komunikacích – silnici I. třídy č. I/13 v lokalitě u mimoúrovňové křižovatky Hostomice (staničení cca 90,745-90,895 km). Na základě tohoto podnětu správní orgán po vlastním uvážení zahájil příslušné správní řízení a vystavil Návrh na stanovení přechodné úpravy provozu v dané lokalitě, spočívající v dočasném umístění přechodného dopravního značení či zařízení v přesné specifikaci a umístění dle níže vloženého Leteckého snímku s vyznačením zasaženého úseku komunikace + upraveného vzorového schématu pro označení pracovních míst mimo obec C/7 „Standardní pracovní místo. Vozovka s více jízdními pruhy v jednom směru jízdy. Práce na vnějším jízdním pruhu.“. Předmětný návrh je zdůvodněn nutností okamžitého uzavření pomalého jízdního pruhu v úseku cca 150 bm z důvodu havarijního sesuvu svahu v blízkosti tělesa komunikace u MÚK Hostomice (staničení cca 90,745-90,895 km). Návrh stanovení přechodné úpravy provozu na pozemních komunikacích – silnici I. třídy č. I/13 v lokalitě u MÚK Hostomice v souvislosti s nutností okamžitého uzavření pomalého jízdního pruhu v úseku cca 150 bm z důvodu havarijního sesuvu svahu v blízkosti tělesa komunikace byl v souladu se zněním § 77 odst. 2) a 3) zákona o silničním provozu projednán s příslušným dotčeným orgánem, tzn. Dopravním inspektorátem Územního odboru Teplice Policie ČR, Krajské ředitelství policie Ústeckého kraje, jež návrh umístění předmětného přechodného dopravního značení a zařízení odsouhlasil dne 10.10.2018. V souladu s ustanovením § 77 odst. 5) zákona o silničním provozu nedoručoval zdejší úřad předmětný návrh Opatření obecné povahy - návrh stanovení přechodné úpravy provozu na pozemních komunikacích zveřejněním na úředních deskách příslušných úřadů a ani nevyzýval dotčené osoby k podávání připomínek nebo námitek.

V souladu s § 173, odst. 1 správního řádu a podle § 77 odst. 1 písm. b) a odst. 5) zákona o silničním provozu se proto dnešním dnem stanovuje přechodná úprava provozu na pozemních komunikacích – silnici I. třídy č. I/13 v lokalitě u MÚK Hostomice z důvodu havarijního sesuvu svahu v blízkosti tělesa komunikace (staničení cca 90,745-90,895 km), spočívající v umístění přechodného dopravního značení či zařízení v konkrétním umístění dle vloženého Leteckého snímku a upraveného vzorového schématu C/7.



Poučení

V souladu s § 173, odst. 2 správního řádu nelze proti opatření obecné povahy podat opravný prostředek.

V souladu s ustanovením § 172 a 173 Zákona č. 500/2004 Sb., správní řád, je toto Opatření obecné povahy vyvěšeno na dobu 15-ti dnů.

Ing. Jiří Smrčka
vedoucí oddělení
pozemních komunikací



Na úřední desce příslušného úřadu vyvěšeno dne: sejmuto dne:
(razítko, podpis orgánu, který potvrzuje vyvěšení a sejmutí oznámení)

Na úřední desce vyvěsí:

- Krajský úřad Ústeckého kraje, Velká Hradební 3118/48, 400 02 Ústí nad Labem (termín vyvěšení na této desce je rozhodný z hlediska řádného doručení předmětného opatření obecné povahy)
- Úřad městyse Hostomice, Mlýnská 158, 417 52 Hostomice

Po nabytí účinnosti obdrží:

Navrhovatel k realizaci: - Ředitelství silnic a dálnic ČR, IČ 65993390,
se sídlem Na Pankráci 546/56, 140 00, Praha-Nusle,
Správa Chomutov, Kochova 3975, 430 01 Chomutov

Dotčený orgán na vědomí: - Policie ČR, Krajské ředitelství Policie Ústeckého kraje,
Územní odbor Teplice - dopravní inspektorát,
Masarykova 1363, 415 96 Teplice