



**Vyhodnocení veřejných výdajů
na likvidaci směsného komunálního
odpadu v Ústeckém kraji
v období 2014 – 2018**

Květen 2020

**Krajský úřad Ústeckého kraje,
odbor životního prostředí a zemědělství**

Obsah

1. Úvod.....	1
2. Oblasti svozu směsného komunálního odpadu	1
3. Výdaje obcí na likvidaci směsného komunálního odpadu	8
4. Ceny služeb v oblasti svozu a odstranění směsného komunálního odpadu.....	12
5. Závěr.....	12

1. Úvod

Směsný komunální odpad (SKO) je v Ústeckém kraji – tak jako ve většině ostatních krajů České republiky – odstraňován výhradně skládkováním. Ukládání neupraveného SKO na skládky je přitom dlouhodobě (prakticky již od roku 2003) v rozporu se závaznými cíli národního i krajského plánu odpadového hospodářství, konkrétně zejména s cílem snížit do roku 2020 množství biologicky rozložitelného komunálního odpadu ukládaného na skládky na úroveň 35 % jeho produkce z roku 1995 – jen splnění tohoto cíle by konkrétně v Ústeckém kraji vyžadovalo snížit množství SKO odstraňovaného na skládkách oproti současnému stavu zhruba o 70 %. Podle platné právní úpravy je navíc skládkování SKO od roku 2024 zakázáno (v závislosti na výsledné podobě nového zákona o odpadech lze očekávat faktické odložení účinnosti tohoto zákazu o 6 – 12 let).

Výsledky analytické části krajského plánu odpadového hospodářství však zároveň naznačují, že obce Ústeckého kraje mohou být v oblasti zneškodňování SKO vystaveny více než v jiných částech České republiky přirozenému monopolu, zatěžujícímu veřejné rozpočty a hrozícímu do budoucna nekontrolovatelným cenovým vývojem.

Účelem předkládaného rozboru je proto zejména aktualizace výstupů analytické části krajského plánu odpadového hospodářství právě v otázkách zneškodňování SKO, které ve své současné podobě spotřebovává zhruba 70 % nákladů na komunální odpadové hospodářství, a které zároveň mohou čekat zásadní systémové změny. Výsledky by měly sloužit především obcím Ústeckého kraje jako jeden z podkladů pro odpovědné a kvalifikované rozhodování o jeho budoucnosti.

Obsahem předkládaného rozboru je identifikace svozových oblastí směsného komunálního odpadu v Ústeckém kraji s popisem jejich základních parametrů, porovnání měrných nákladů na zneškodnění SKO mezi těmito svozovými oblastmi navzájem i jejich zasazení do kontextu České republiky a vyhodnocení vývoje celkových nákladů na odpadové hospodářství obcí v Ústeckém kraji v čase, v návaznosti na předchozí výstup analytické části krajského plánu odpadového hospodářství.

2. Oblasti svozu směsného komunálního odpadu

Stejně jako v krajském plánu odpadového hospodářství byla každá obec zařazena do příslušné svozové oblasti podle převládajícího partnera (tj. partnera, kterému předává převažující podíl SKO), uváděného v letech 2014 – 2018 v ročním hlášení o produkci odpadu druhu 20 03 01 Směsný komunální odpad. Obce nepodléhající oznamovací povinnosti byly k příslušné svozové oblasti přiřazeny podle stejného kritéria na podkladě ročního hlášení jednotlivých poskytovatelů svozu. Tímto způsobem bylo v Ústeckém kraji rozlišeno celkem 13 svozových oblastí (tab. 1, obr. 1), jejichž územní vymezení zůstávalo pro celé hodnocené období neměnné.

K žádným významným změnám nedošlo ani ve srovnání s předchozím obdobím hodnoceným analytickou částí krajského plánu odpadového hospodářství - pouze v roce 2014 byly z oblastí obsluhované původně skupinou Marius Pedersen nově vyčleněny samostatné svozové oblasti měst Šluknov a Duchcov (v následujícím přehledu jde o svozové oblasti 12 a 13). Teritoriální rozdělení trhu mezi poskytovateli služeb likvidace směsného

komunálního odpadu je tedy v Ústeckém kraji dlouhodobě stabilní a pro celou dekádu 2009 – 2018 zůstává prakticky beze změny.

Vedle příslušného poskytovatele svozu SKO může být každá svozová oblast charakterizována i koncovým zařízením k jeho odstranění – tedy spádovou skládkou. Podle údajů databáze ISOH nedošlo oproti předchozímu období ani v tomto ohledu k významným změnám, s výjimkou ukončení provozu skládky Rožany u Šluknova (provozovatel Marius Pedersen, a.s.), jejíž kapacitu po roce 2014 nahradily skládky Volfartice (EKO Volfartice a.s.) a Svěbořice u Mimoně (skupina COMPAG). Některé větší svozové oblasti využívají více skládek v závislosti na dojezdové vzdálenosti či na vlastnickém propojení provozovatele skládky s poskytovatelem svozu. Konkrétně například u svozové oblasti obsluhované holdingem Marius Pedersen často nelze z databáze ISOH koncové zařízení jednoznačně určit a pro řadu obcí se během hodnoceného období může měnit v závislosti na aktuální vnitropodnikové logistice. Přesto je u jednotlivých svozových oblastí zpravidla zřetelná více či méně převládající územní vazba na konkrétní skládku v Ústeckém kraji. Některá periferní území mohou využívat rovněž skládky v sousedních krajích, kromě zmíněných skládek Volfartice a Svěbořice v Libereckém kraji se může jednat například o skládky v lokalitách Uhy, Úholičky či Mšeno ve Středočeském kraji (skupina FCC Group), či Vysoká v Plzeňském kraji (skupina Marius Pedersen). Tato zařízení však pro Ústecký kraj jako celek mohou hrát pouze doplňkovou roli a podle výsledků analytické části krajského plánu odpadového hospodářství je na externí skládkové kapacitě závislá pouze východní část okresu Děčín.

Parametry jednotlivých oblastí svozu smíšeného komunálního odpadu ke konci roku 2018 jsou shrnuty v následujícím přehledu (až na dvě nově identifikované svozové oblasti je v dalších částech textu zachováno dosavadní číslování dle krajského plánu odpadového hospodářství).

Svozová oblast 1: východní část okresu Děčín při hranici s Libereckým krajem, některé obce ve Šluknovském výběžku a město Ústěk v okrese Litoměřice. Svoz zajišťuje společnost AVE CZ Odpadové hospodářství s.r.o. (součást skupiny EP Industries). Koncovým zařízením je převážně skládka Volfartice v Libereckém kraji (EKO Volfartice a.s.). Ke svozové oblasti patří celkem 17 obcí s 32 049 stálými obyvateli.

Svozová oblast 2: statutární město Ústí nad Labem a několik sousedících obcí v okrese Ústí nad Labem a Litoměřice. Svoz zajišťuje společnost AVE Ústí nad Labem s.r.o. (součást EP Industries, menšinovým podílníkem je město Ústí nad Labem), koncové zařízení skládka Všebořice (vlastník a provozovatel SUEZ CZ a.s.). Svozová oblast zahrnuje celkem 13 obcí a 101 220 obyvatel.

Svozová oblast 3: převážně obce okresu Litoměřice. Svoz zajišťuje ve vzájemné kooperaci FCC BEC s.r.o. (součást nadnárodního holdingu FCC Group) a Podnik technických služeb Lovosice s.r.o. (město Lovosice). Koncovým zařízením je skládka SONO v Želechovicích u Lovosic, provozovaná společností SONO PLUS s.r.o. ve vlastnictví sdružení obcí okresu Litoměřice, doplňkově skládka Štětí (Mondi Štětí a.s.). Příležitostně jsou využívány skládky Uhy, Úholičky a Mšeno ve Středočeském kraji (FCC Group). Svozová oblast zahrnuje 105 obcí a 117 378 obyvatel.

Svozová oblast 4: větší část okresu Děčín, centrální část kraje v oblasti Krušných hor a Podkrušnohoří, většina okresu Louny. Svoz zajišťují součásti holdingu Marius Pedersen a.s. a oblast obsluhují převážně skládky v jeho vlastnictví (skládky Orlík IV u Malšovic, Modlany,

Vysoká Pec u Jirkova a Tušimice), v menší míře sklárky patří jiným subjektům (Všebořice, CELIO u Litvínova, Vrbička u Podbořan, Volfartice). Do svozové oblasti patří 170 obcí s 370 462 obyvateli. Stejně jako v krajském plánu odpadového hospodářství byla pro potřeby nákladové analýzy tato oblast rozdělena na následující podoblasti:

4a (MP východ) zahrnuje větší část okresu Děčín včetně Šluknovského výběžku a okrajové části okresu Ústí nad Labem. Koncovými zařízeními jsou sklárky v lokalitách Malšovice a Modlany (Marius Pedersen a.s.), Všebořice (SUEZ CZ a.s.) a Volfartice (EKO Volfartice a.s.). Podoblast 4a zahrnuje 48 obcí s 114 727 obyvateli.

4b (MP střed) zahrnuje obce Krušných hor a Podkrušnohorské pánve. Území je obsluhováno převážně sklárkami Modlany, Vysoká Pec a Tušimice (Marius Pedersen a.s.) a sklárkou CELIO a.s. u Litvínova. Podoblast 4b zahrnuje 72 obcí a 191 082 obyvatel.

4c (MP jih) zahrnuje větší část okresu Louny s výjimkou Postoloprty, Podbořanska a lounského Podlesí. Protože přímo v této svozové podoblasti se skládka směsného komunálního odpadu nenachází, jsou využívány především ostatní shora uvedené sklárky ve vlastnictví holdingu, dále pak skládka Vrbička u Podbořan. Do podoblasti náleží 50 obcí s 64 653 obyvateli.

Svazová oblast 5: tvoří ji souvislý pás obcí v okrese Chomutov spojující Krušné hory s Poohřím. Svaz zajišťují Technické služby města Chomutova, příspěvková organizace. Spádovými sklárkami jsou především sklárky Tušimice (Marius Pedersen, a.s.) a České Hamry (město Vejprty). K oblasti patří 13 obcí s 55 269 obyvateli.

Svazová oblast 6: město Postoloprty a dvě sousedící obce, dohromady 5 496 obyvatel; svaz obstarávají Služby města Postoloprty, s.r.o., využívající především kapacity sklárky Tušimice (skupina Marius Pedersen).

Svazová oblast 7: krušnohorská města Vejprty a Loučná pod Klínovcem s 2 982 obyvateli, svaz zajišťují Služby města Vejprty, směsný komunální odpad je ukládán na skládce České Hamry ve vlastnictví města Vejprty.

Svazová oblast 8: Podbořansko a oblast lounského Podlesí. Oblast je obsluhována společností SKLÁDKA VRBIČKA s.r.o. ve vlastnictví obcí a měst Podbořanska a Žatecka, která zajišťuje svaz odpadu i provoz sklárky. Koncovým zařízením je skládka Vrbička u Podbořan. Oblast v Ústeckém kraji zahrnuje 23 obcí a 19 390 obyvatel.

Svazová oblast 9: město Bílina a obec Lukov; svaz zajišťují Městské technické služby Bílina, příspěvková organizace, koncovým zařízením je převážně skládka Modlany (Marius Pedersen, a.s.). V rámci oblasti je obsluhováno 17 289 obyvatel.

Svazová oblast 10: území statutárního města Most s 66 186 obyvateli, svaz zajišťují Technické služby města Mostu a.s., odpad je ukládán na skládce společnosti CELIO a.s. (součást skupiny PURUM KRAFT) u Litvínova.

Svazová oblast 11: město Kadaň a dvě okolní obce s 18 936 obyvateli, svaz zajišťují Technické služby Kadaň, s.r.o., směsný komunální odpad je ukládán na skládce Tušimice (skupina Marius Pedersen).

Svozová oblast 12: město Šluknov s 5 615 obyvateli, svoz zajišťují Technické služby Šluknov, s.r.o., směsný komunální odpad je ukládán na skládku Svěbořice u Mimoneš (skupina COMPAG).

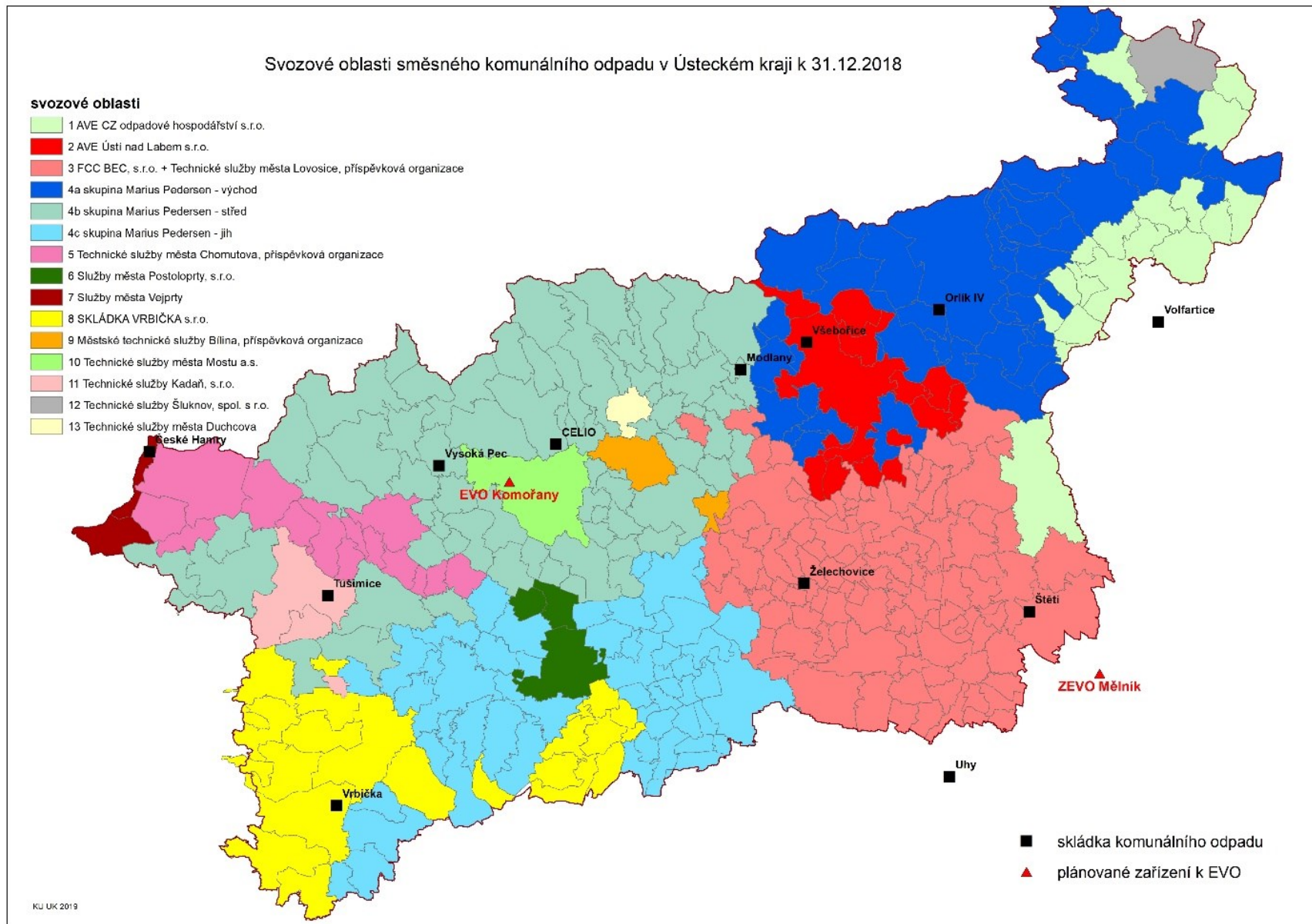
Svozová oblast 13: město Duchcov s 8 517 obyvateli, svoz zajišťují Technické služby města Duchcova, s.r.o., směsný komunální odpad je ukládán na skládku CELIO a.s. u Litvínova.

Tab. 1: Svozové oblasti SKO v Ústeckém kraji k 31. 12. 2018

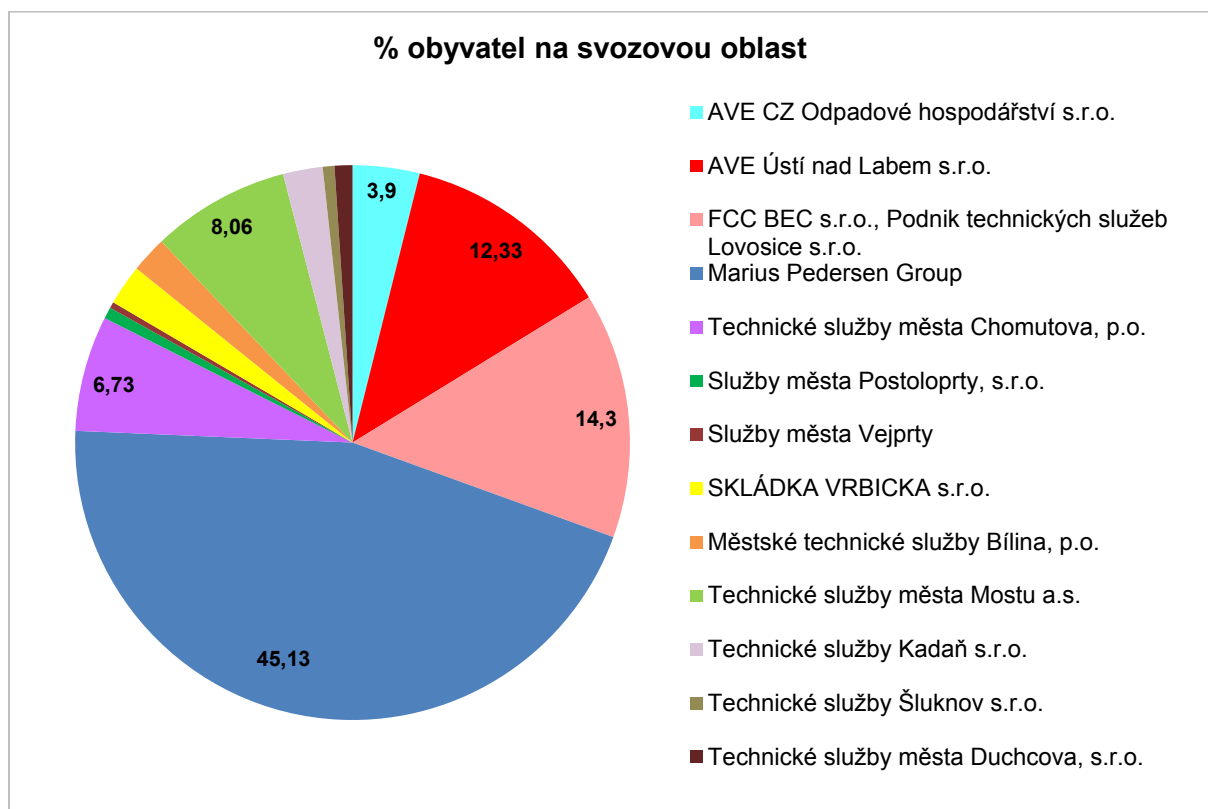
	poskytovatel svozu	provozovatel skládky	obcí	obyvatel	% ÚK	SKO (t) 2018	% ÚK
1	AVE CZ Odpadové hospodářství s.r.o.	EKO Volfartice a.s.	17	32 049	3,9	6 532	3,78
2	AVE Ústí nad Labem s.r.o.	SUEZ CZ a.s.	13	101 220	12,33	20 040	11,61
3	FCC BEC s.r.o., Podnik technických služeb Lovosice s.r.o.	SONO PLUS s.r.o.	105	117 378	14,30	24 461	14,17
4	Marius Pedersen Group		170	370 462	45,13	79 505	46,01
4a	Marius Pedersen Group (MP východ)	Marius Pedersen Group, SUEZ CZ a.s., EKO Volfartice a.s.	48	114 727	13,98	23 361	13,53
4b	Marius Pedersen Group (MP střed)	Marius Pedersen Group, CELIO a.s., SUEZ CZ a.s.	72	191 082	23,28	40 893	23,68
4c	Marius Pedersen Group (MP jih)	Marius Pedersen Group, SKLÁDKA VRBIČKA s.r.o.	50	64 653	7,88	15 195	8,8
5	Technické služby města Chomutova, p.o.	Marius Pedersen Group, Služby města Vejprty	13	55 269	6,73	8 231	4,77
6	Služby města Postoloprty, s.r.o.	Marius Pedersen Group	3	5 496	0,67	2 348	1,36
7	Služby města Vejprty	Služby města Vejprty	2	2 982	0,36	1 129	0,65
8	SKLÁDKA VRBICKA s.r.o.	SKLÁDKA VRBIČKA s.r.o.	23	19 390	2,36	6 726	3,9
9	Městské technické služby Bílina, p.o.	Marius Pedersen Group	2	17 289	2,11	3 391	1,96
10	Technické služby města Mostu a.s.	CELIO a.s.	1	66 186	8,06	13 424	7,77
11	Technické služby Kadaň s.r.o.	Marius Pedersen Group	3	18 936	2,31	3 495	2,02
12	Technické služby Šluknov s.r.o.	EKO Volfartice a.s.	1	5 615	0,68	1 294	0,75
13	Technické služby města Duchcova, s.r.o.	CELIO a.s.	1	8 517	1,04	2 074	1,20

Zdroj: krajská databáze ISOH a Český statistický úřad

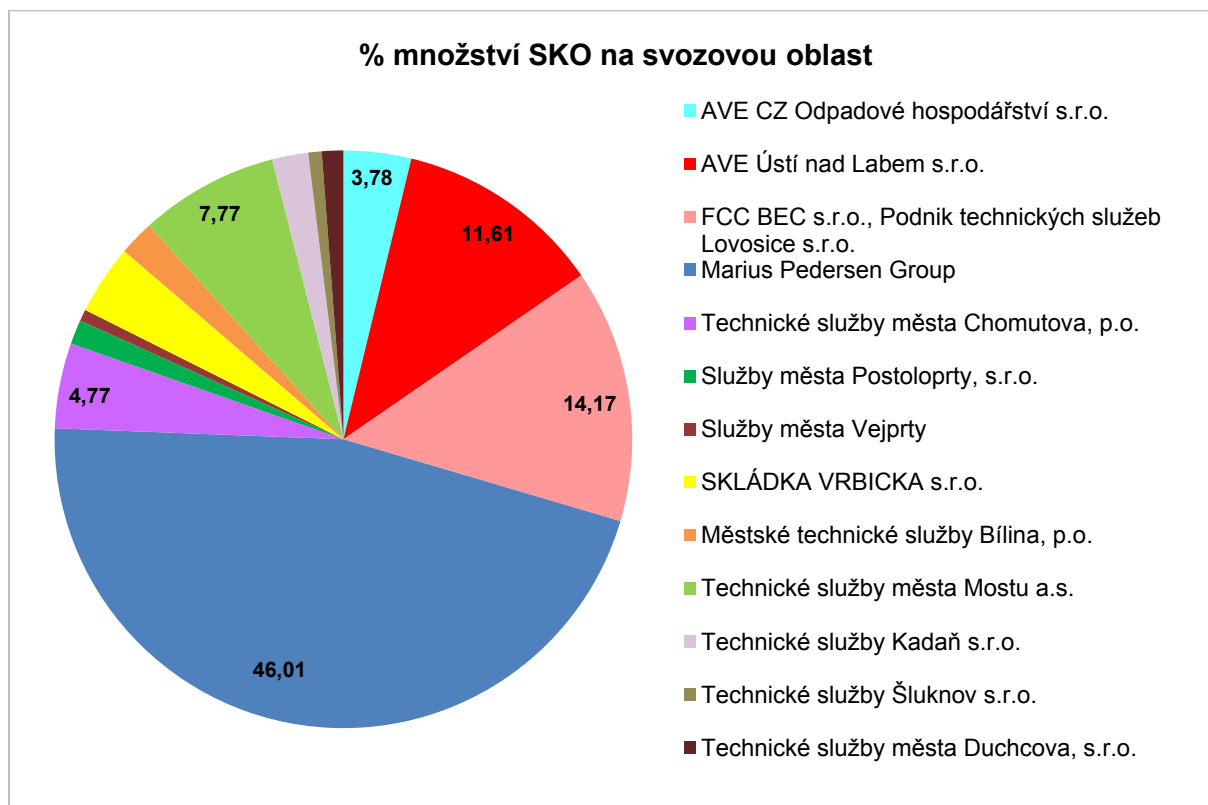
Obr. 1: Mapa svozových oblastí SKO v Ústeckém kraji k 31. 12. 2018



Graf 1: Podíl jednotlivých svozových oblastí na počtu obsluhovaných obyvatel Ústeckého kraje v roce 2018 (%)



Graf 2: Podíl jednotlivých svozových oblastí na celkovém množství SKO v Ústeckém kraji v roce 2018 (%)



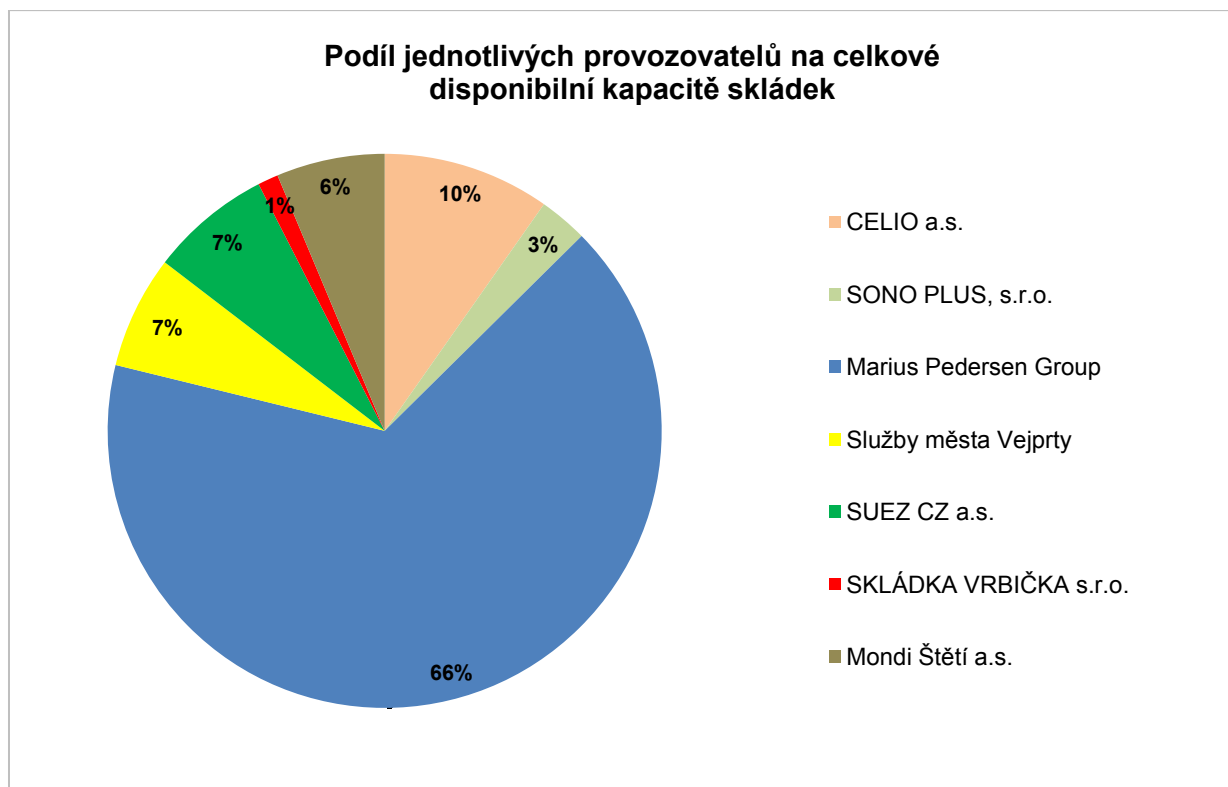
Tab. 2.: Sklárky SKO v Ústeckém kraji k 31. 12. 2019

lokality (katastrální území)	provozovatel	obec	volná kapacita k 31. 12. 2019 (m ³)	volná kapacita k 31. 12. 2019 (%)
Růžodol u Litvínova	CELIO a.s.	Litvínov	732 371	9,75
Želechovice	SONO PLUS, s.r.o.	Čížkovice	212 914	2,84
Malšovice	Technické služby Děčín a.s.	Malšovice	810 000	10,79
Modlany	Marius Pedersen a.s.	Modlany	840 000	11,19
Vysoká Pec	Marius Pedersen a.s.	Vysoká Pec	920 000	12,25
Tušimice	Skládka Tušimice a.s.	Kadaň	2 404 272	32,01
České Hamry	Služby města Vejprty	Vejprty	494 734	6,59
Všebořice	SUEZ CZ a.s.	Ústí n. L.	530 953	7,07
Vrbička	SKLÁDKA VRBIČKA s.r.o.	Vroutek	89 971	1,20
Štětí	Mondi Štětí a.s.	Štětí	474 823	6,32

Zdroj: rozhodnutí IP, roční zprávy o provozu skládek

Poznámka: volná kapacita je vztažena na projektovanou kapacitu skládky uvedenou v integrovaném povolení, počítá tedy s plánovaným rozšířením skládek, které nemuselo být v některých případech dosud veřejnoprávně projednáno

Graf 3: Podíl jednotlivých provozovatelů na celkové disponibilní kapacitě skládek v Ústeckém kraji k 31. 12. 2019 (%)



Pozn.: skupina Marius Pedersen Group zahrnuje provozovatele Marius Pedersen a.s., Skládka Tušimice a.s. a Technické služby Děčín a.s.

Z uvedeného přehledu (tab. 2) vyplývá, že stav kapacit pro svoz a odstranění SKO je v Ústeckém kraji ustálený a ve srovnání s obdobím hodnoceným analytickou částí krajského plánu odpadového hospodářství se zásadně nezměnil, s výjimkou uzavření skládky v Rožanech a jejího nahrazení kapacitou ve Volfarticích a Svěbořicích v roce 2014 (s tím souvisí i osamostatnění nové svozové oblasti č. 12). Stejně stabilní je proto i regionální rozdělení trhu služeb v oblasti nakládání s SKO. Mezi poskytovateli svozu dominuje skupina Marius Pedersen Group ovládaná dánskou korporací Marius Pedersen A/S, která obsluhovala v roce 2018 na základě smluv s jednotlivými obcemi 45 % obyvatel Ústeckého kraje (graf 1), což představuje 46 % množství SKO z celkového množství SKO v Ústeckém kraji (graf 2). Stejný subjekt disponuje v Ústeckém kraji ke konci roku 2019 celkem 66 % zůstatkové kapacity skládek SKO (graf 3). Subjekty vlastnický kontrolované municipalitami obsluhovaly svozem SKO v roce 2018 celkem 24 % obyvatel Ústeckého kraje (graf 1; tab. 1 poskytovatel svozu 5 - 13) a ke konci roku 2019 zde ovládaly 11 % (SONO PLUS s.r.o., Služby města Vejprty a SKLÁDKA VRBIČKA s.r.o.) volné kapacity skládek (graf 3).

3. Výdaje obcí na likvidaci směsného komunálního odpadu

Měřítkem veřejných nákladů na likvidaci SKO jsou průměrné výdaje obcí na úhradu služby svozu a odstranění SKO. Jádrem předkládané analýzy je proto vzájemné porovnání úrovně průměrných měrných výdajů vynakládaných na tyto služby městy a obcemi Ústeckého kraje v jednotlivých svozových oblastech, ale i jejich srovnání se situací v České republice (graf 4 a graf 6, tab. 3). S využitím předchozích výstupů analytické části krajského plánu odpadového hospodářství je zároveň vyhodnocen časový vývoj celkových výdajů obcí na odpadové hospodářství v období 2009 – 2018 (graf 5, tab. 4). Základními zdrojovými daty jsou údaje databáze ISOH o každoroční produkci komunálních odpadů v obcích (<https://isoh.mzp.cz>, u obcí nepodléhajících ohlašovací povinnosti byla využita odpovídající data o převzetí odpadů ohlašovaná jejich partnery) a údaje Centrálního systému účetních informací státu (CSÚIS) o příjmech a výdajích obecních rozpočtů (<https://monitor.statnipokladna.cz>). Tato zdrojová data byla v případě potřeby doplněna či korigována upřesňujícími informacemi vyžádanými u jednotlivých obcí či obsaženými v jejich plánech odpadového hospodářství.

Měrné výdaje každé obce na likvidaci jedné tuny SKO byly pro jednotlivé roky hodnoceného období stanoveny jako podíl výdajů na položce 5169 a paragrafu 3722 ve smyslu platné rozpočtové skladby a produkce odpadu druhu 20 03 01 v tunách. I když účetní záznamy obcí mohou být pravděpodobně částečně zatíženy neustálenou praxí v odvětvovém zařazení a v jednotlivých případech se může jejich správná interpretace lišit, bylo opakovaně ověřeno, že výdaje vykazované na položce 5169 (nákup ostatních služeb) a paragrafu 3722 (sběr a svoz komunálních odpadů) odpovídají z podstatné části nákladům na likvidaci SKO uváděným v plánech odpadového hospodářství a v průměru pro ně mohou být dobrým vyjádřením.

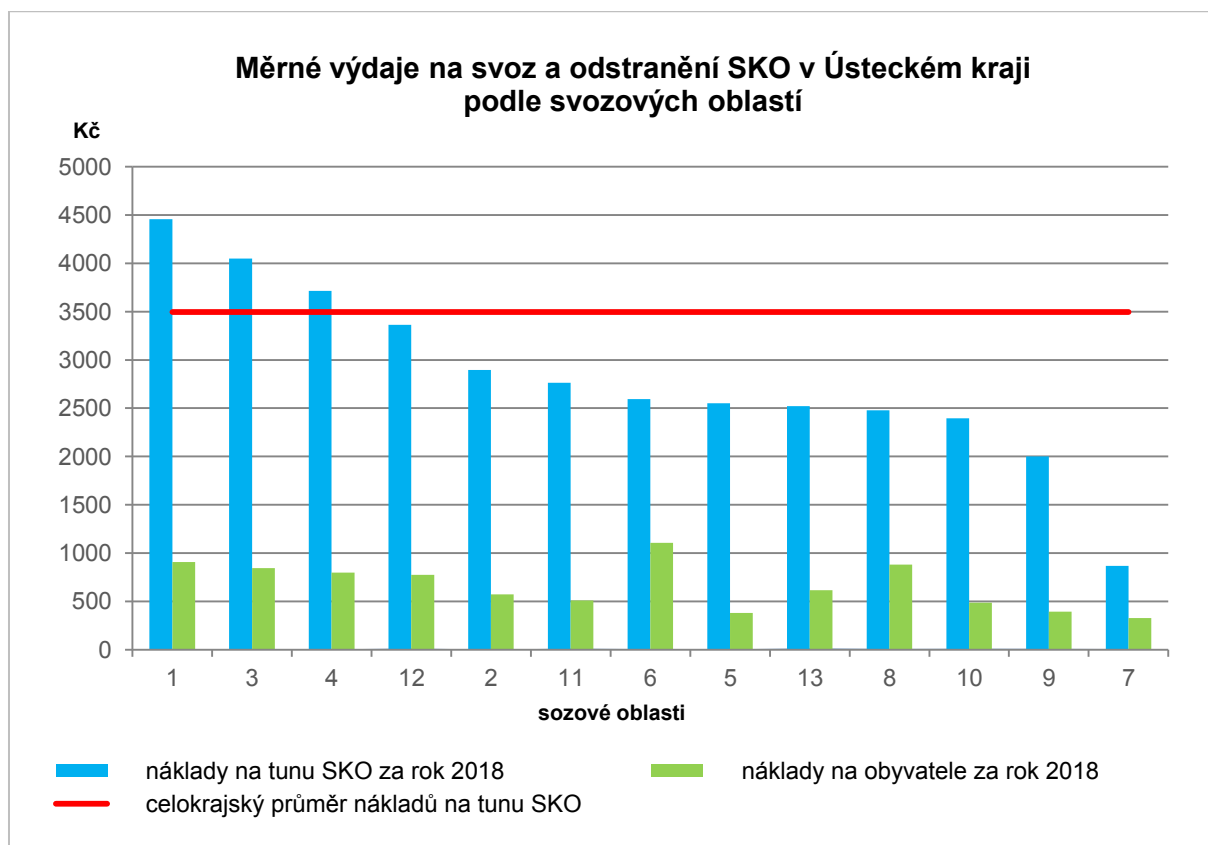
Pro úplnost byly analogicky vyjádřeny i měrné výdaje na likvidaci SKO na obyvatele (graf 4, tab. 3); ty však pro vyjádření regionálních rozdílů v nákladech na pořízení příslušných služeb nejsou dobrým ukazatelem, protože závisí jednak na míře zapojení podnikatelské sféry do obecních systémů nakládání s odpady a na velikosti její produkce, jednak na množství nevidovaných přechodně bydlících osob, přičemž v obou těchto parametrech lze mezi obcemi předpokládat významné nahodilé rozdíly a zároveň nejsou k dispozici data, která by skutečnou situaci s dostatečnou přesností a spolehlivostí postihovala.

Tab. 3: Měrné výdaje na svoz a odstranění SKO v Ústeckém kraji podle svozových oblastí

svozová oblast		náklady na tunu SKO za rok 2018	náklady na obyvatele za rok 2018
1	AVE CZ Odpadové hospodářství s.r.o.	4 458	909
2	AVE Ústí nad Labem s.r.o.	2 897	573
3	FCC BEC s.r.o., Podnik technických služeb Lovosice s.r.o.	4 048	844
4	Marius Pedersen Group	3 716	797
4a	Marius Pedersen Group (MP východ)	3 293	671
4b	Marius Pedersen Group (MP střed)	4 015	859
4c	Marius Pedersen Group (MP jih)	3 563	837
5	Technické služby města Chomutova, p.o.	2 550	380
6	Služby města Postoloprty, s.r.o.	2 593	1 108
7	Služby města Vejprty	869	329
8	SKLÁDKA VRBICKA s.r.o.	2 478	882
9	Městské technické služby Bílina, p.o.	2 000	392
10	Technické služby města Mostu a.s.	2 395	486
11	Technické služby Kadaň s.r.o.	2 763	510
12	Technické služby Šluknov s.r.o.	3 363	775
13	Technické služby města Duchcova, s.r.o.	2 523	615
celokrajský průměr		3 495	736

Zdroj: CSÚIS, krajská databáze ISOH a Český statistický úřad

Graf 4: Měrné výdaje na svoz a odstranění SKO v Ústeckém kraji podle svozových oblastí



Časový vývoj byl - stejně jako v krajském plánu odpadového hospodářství - sledován u celkových výdajů obcí na odpadové hospodářství, nikoliv tedy pouze u výdajů na svoz a likvidaci SKO (graf 5, tab. 4). Podle platné rozpočtové skladby jde tedy o sumu výdajů v celé podoblasti odvětvového třídění 372. Tyto celkové výdaje jsou v obcích Ústeckého kraje stejně jako v celé ČR [1] v průměru o 30 % vyšší, než výdaje na samotnou likvidaci SKO, a v praxi mohou zahrnovat například svoz odděleně shromažďovaných odpadů včetně nebezpečných, úklid černých skládek, nákupy materiálů, provozní náklady sběrných dvorů nebo různé investice do vlastních zařízení. Graf 5 zobrazuje vývoj těchto celkových výdajů v letech 2009 – 2018 ve srovnání s tempem růstu úhrnného indexu spotřebitelských cen podle ČSÚ (https://www.czso.cz/csu/czso/isc_cr). Je z něho zřejmé, že po celé sledované období převyšoval vzestup obecních výdajů na odpadové hospodářství v Ústeckém kraji průměrnou míru inflace, přičemž jejich největší meziroční nárůst shodou okolností časově navazuje na ukončení cenové regulace v oblasti svozu komunálního odpadu k roku 2017. Jednoznačný závěr o případné příčinné souvislosti obou těchto faktů však není možný bez podrobnějšího rozboru struktury sledovaných výdajů a bez znalosti jejich vývoje v delším časovém intervalu. Nic přitom nenasvědčuje tomu, že by se na jejich zrychleném nárůstu po roce 2016 měly podílet právě konkrétně výdaje na likvidaci SKO (tj. rozpočtové výdaje na položce/paragrafu 5169/3722), protože v inkriminovaném období jejich úroveň v Ústeckém kraji naopak důsledně kopírovala inflační křivku.

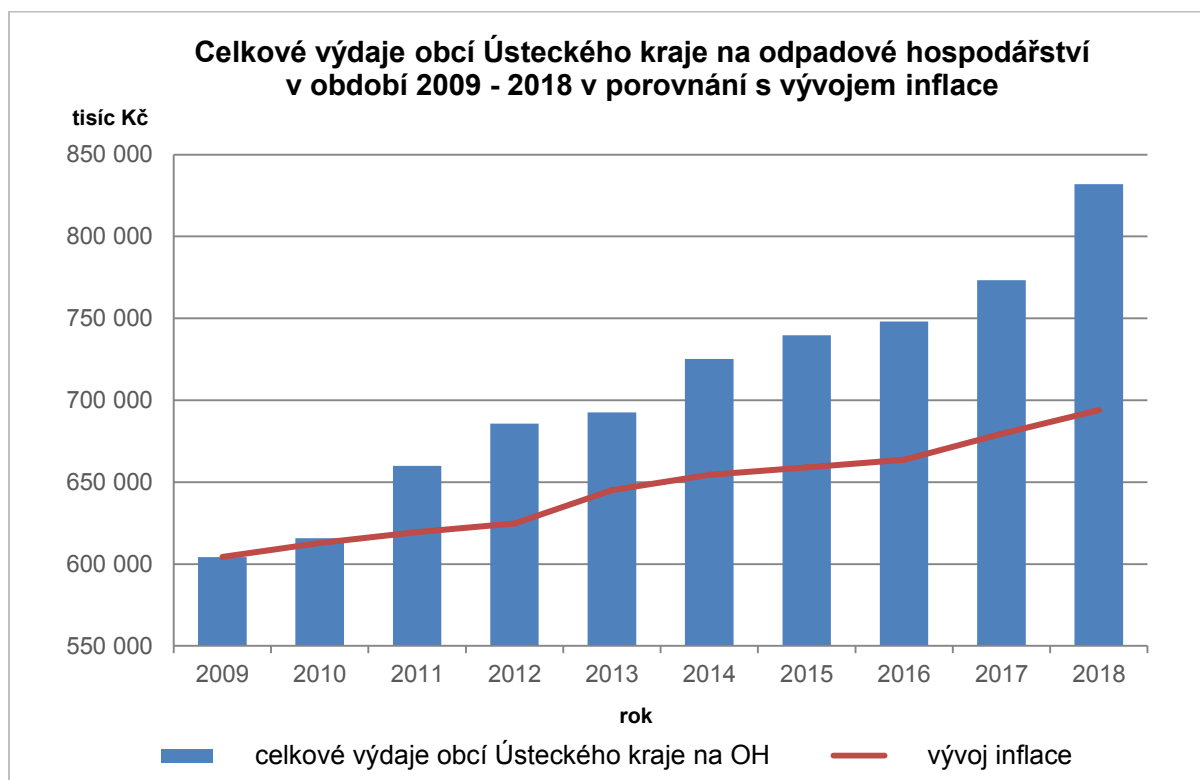
Tab. 4: Celkové výdaje obcí Ústeckého kraje na odpadové hospodářství v období 2009 - 2018

rok	celkové výdaje obcí (tis. Kč)
2009	604 314
2010	615 674
2011	659 919
2012	685 647
2013	692 582
2014	725 233
2015	739 612
2016	748 017
2017	773 222
2018	831 905

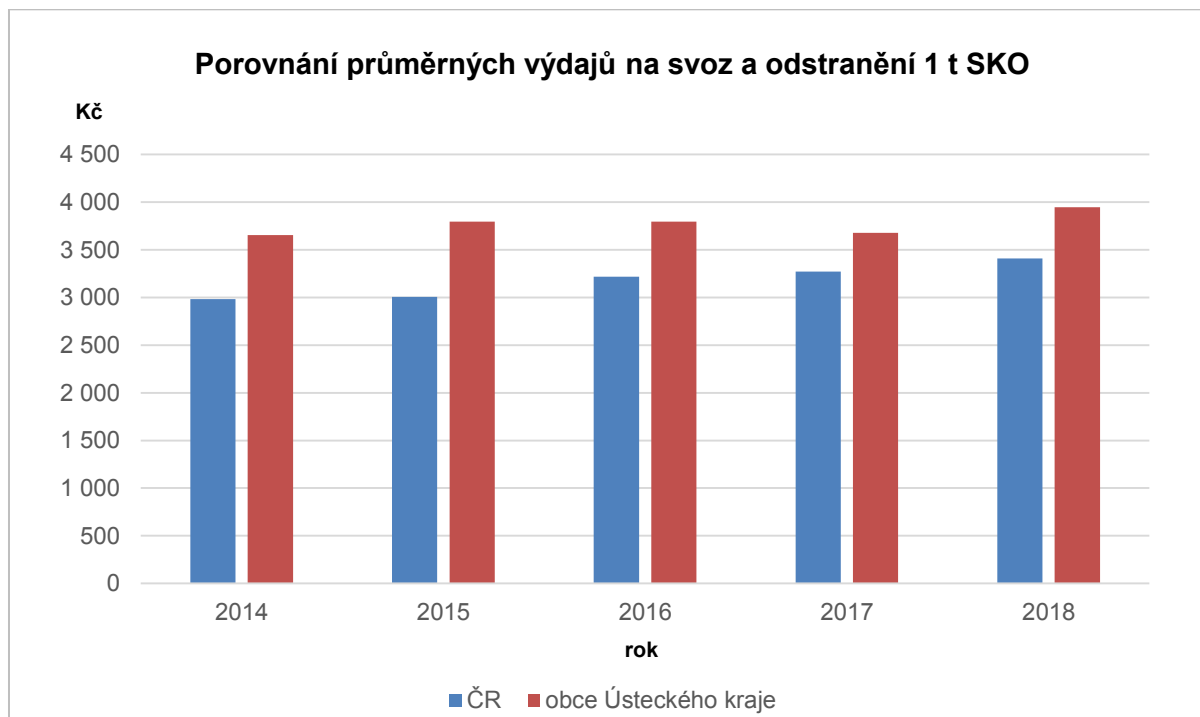
Zdroj: CSÚIS

Na celostátní úrovni se hodnocením veřejných výdajů v oblasti likvidace SKO zabývají pravidelné studie Institutu pro udržitelný rozvoj měst a obcí, o.p.s. (IURMO), z nichž poslední popisuje v tomto směru situaci roku 2017 [1]. IURMO přitom nevyužívá data CSÚIS o rozpočtových výdajích obcí, nýbrž data shromažďovaná prostřednictvím výročních dotazníků společnosti EKO-KOM a.s. Podle [1] činily celkové náklady na odpadové hospodářství obcí v Ústeckém kraji v roce 2017 průměrně 1 007 Kč na obyvatele (což je v mezikrajském srovnání čtvrtá nejvyšší hodnota - vyšší hodnotu vykazuje v následujícím pořadí pouze Karlovarský kraj, Hlavní město Praha a Středočeský kraj, přičemž průměr v ČR je 936,8 Kč), zatímco podle dat CSÚIS vychází pro rok 2017 průměrná hodnota výdajů na odpadové hospodářství v obcích Ústeckého kraje na 942 Kč na obyvatele. Porovnání průměrných výdajů obcí Ústeckého kraje na svoz a odstranění 1 t SKO s celorepublikovým průměrem za období 2014 – 2018 dle dat CSÚIS pak zobrazuje graf 6.

Graf 5: Celkové výdaje obcí Ústeckého kraje na odpadové hospodářství v období 2009 – 2018 v porovnání s vývojem inflace



Graf 6: Porovnání průměrných výdajů na svoz a odstranění 1 t SKO



4. Ceny služeb v oblasti svozu a odstranění směsného komunálního odpadu

Základní strukturální charakteristikou ceny za službu likvidace SKO je poměr mezi cenou za odstranění odpadu na skládce (včetně skládkovacího poplatku) a cenou za logistické služby spojené s jeho shromažďováním a přepravou. Ceny na skládkách jsou v České republice dlouhodobě vyrovnané a v Ústeckém kraji se podle zveřejněných ceníků pohybují pro SKO aktuálně v rozmezí cca 1 100 – 1 400 Kč/t bez DPH. Podle [1] nicméně činily průměrné výdaje obcí Ústeckého kraje na samotné odstranění SKO v roce 2017 pouze 1 077,1 Kč/t a patřily naopak k nejnižším v ČR (při celorepublikovém průměru 1 142 Kč/t). Je proto zřejmé, že reálné ceny dostupné obcím prostřednictvím dlouhodobých smluv v praxi zpravidla nedosahují hodnot uváděných v nabídkových cenících provozovatelů skládek (průměr navíc snižují obce, kterým se do ceny nezapočítávají skládkovací poplatky), a že tudíž v mezikrajském srovnání nadprůměrnou úroveň veřejných nákladů na likvidaci SKO je v Ústeckém kraji nutno přičítat především ceně, kterou zdejší obce hradí za logistické služby spojené s jeho shromažďováním a přepravou, a která u svozových oblastí s nadprůměrnými náklady (tj. u svozových oblastí č. 1, 3 a 4, obsluhujících dohromady 63 % obyvatel kraje) přesahuje cenu za odstranění odpadu na skládce ve výsledku trojnásobně až čtyřnásobně, ač by v některých z těchto případů bylo namísto očekávat spíše úspory z rozsahu.

Podle návrhu nového zákona o odpadech, aktuálně projednávaného parlamentem, má být budoucí změna dosavadního způsobu odstraňování SKO stimulována postupným navyšováním skládkovacího poplatku, který se má do roku 2025 ztrojnásobit na 1 500 Kč/t a do roku 2030 by měl dosáhnout konečné hodnoty 1 850 Kč/t. Návrh zákona doprovázela podkladová studie [2], jejímž předmětem bylo mimo jiné modelování dopadů navýšení ceny na skládce, vyvolané plánovaným zvýšením poplatku, na výdaje obcí. Podle této studie by mělo mít zvyšování poplatků největší dopad na výdaje obcí v přepočtu na jednoho obyvatele právě v Ústeckém kraji - a to zřejmě právě z důvodu specificky vysokých aktuálních výdajů na shromažďování a přepravu SKO. Průměrný roční výdaj obcí Ústeckého kraje na likvidaci SKO (včetně svozu) by se tak měl podle [2] při cílové hodnotě poplatku podle projednávané zákonné předlohy zvýšit oproti úrovni roku 2013 cca o 300 Kč na osobu (tj. přibližně na 1 300 Kč na osobu); zvýšení poplatku o 750 Kč, které by zhruba mohlo odpovídat maximální ceně deklarované investorem připravované spalovny Komořany, by pak podle [2] mělo zvýšit průměrné náklady obcí Ústeckého kraje na likvidaci SKO přepočtené na osobu a rok oproti úrovni roku 2013 o cca 200 Kč.

5. Závěr

Cílem předkládaného textu byl popis regionálního rozložení, časového vývoje a celostátního kontextu výdajů obcí Ústeckého kraje na nakládání s komunálním odpadem a speciálně výdajů na odstranění směsného komunálního odpadu do roku 2018. Podkladem byla data soustředěná ve veřejných databázích Informačního systému odpadového hospodářství, Centrálního systému účetních informací státu a Českého statistického úřadu, v jednotlivých případech doplněná o potřebné údaje získané přímo od obcí, popřípadě o některé výstupy citovaných studií. Zjištěné skutečnosti opravňují k těmto závěrům:

1. Veřejné náklady na likvidaci směsného komunálního odpadu, ale i na hospodaření s komunálními odpady vůbec, patří v Ústeckém kraji k nejvyšším v České republice a rozhodující podíl na těchto nákladech mají výdaje obcí na shromažďování a přepravu SKO. Podíl logistických služeb na celkových nákladech na likvidaci SKO je v Ústeckém kraji v mezikrajském srovnání dlouhodobě nadprůměrný.
2. Celkové výdaje obcí Ústeckého kraje na odpadové hospodářství narůstaly v období 2009 – 2018 setrvale tempem přesahujícím průměrnou míru inflace, přičemž nejrychlejší meziroční vzestup zaznamenaly po roce 2016.
3. Teritoriální rozdělení trhu služeb v oblasti nakládání s komunálními odpady je v Ústeckém kraji velmi stabilní a za období 2009 – 2018 se prakticky nezměnilo. Z hlediska počtu obsluhovaných obyvatel i z hlediska kapacit mu výrazně dominují velké privátní korporace s nadnárodní působností.
4. Náklady obcí na likvidaci SKO jsou v Ústeckém kraji signifikantně vyšší ve svozových oblastech obsluhovaných privátními poskytovateli svozu SKO oproti těm svozovým oblastem, v nichž tuto službu poskytují subjekty s majetkovou účastí veřejného sektoru - a to zpravidla bez ohledu na to, které koncové zařízení ta která svozová oblast využívá. V roce 2018 činil obvyklý rozdíl v průměrných výdajích obcí mezi oběma typy svozových oblastí nejméně 1 000 Kč na jednu tunu odstraněného SKO a pohyboval se tím v rozmezí cca 30 % – 80 %.

Všechny uvedené skutečnosti lze interpretovat jako projevy nadprůměrné závislosti obcí Ústeckého kraje na poskytovatelích služeb v oblasti nakládání s komunálními odpady se silným postavením na trhu, které zejména v případě majetkového propojení svozových systémů a koncových zařízení k odstranění SKO může mít povahu přirozeného monopolu.

Literatura:

[1] ANONYM (2018): Hodnocení nákladů na hospodaření s komunálními odpady v obcích ČR (za rok 2017). Institut pro udržitelný rozvoj měst a obcí, o.p.s., Praha.

[2] SOUKOPOVÁ, J. a kol. (2014): Analýza možností navýšení skládkovacího poplatku – hodnocení dopadů na výdaje obcí. Masarykova univerzita, Brno.