

Posouzení vlivu koncepce: „Aktualizace
Územní energetické koncepce Ústeckého
kraje“ na evropsky významné lokality a ptačí
oblasti podle §45i zákona č. 114/1992 Sb. o
ochraně přírody a krajiny, v platném znění



Zpracoval: RNDr. Marek Banaš, Ph.D.
osoba autorizovaná k provádění posouzení podle §45i zákona
č. 114/1992 Sb., v platném znění (č.j.: 73458/ENV/14, 3891/630/14)

Spolupráce:
Mgr. Eva Zahradníková – odborná spolupráce

Ekogroup Czech s.r.o., Dolany 52, 783 16 Dolany (okr. Olomouc)

<http://www.ekogroup.cz>, tel. 605-567905, email: banas@ekogroup.cz



Červen 2019

Obsah:

1. Úvod.....	4
1.1 Cíl hodnocení	4
1.2 Zadání.....	4
2. Údaje o koncepci.....	4
2.1 Název koncepce a údaje o předkladateli koncepce	4
2.2 Rozsah a obsahové zaměření koncepce.....	4
2.3 Hlavní cíle koncepce	5
2.4 Základní etapy řešení a předpokládaný termín schválení a dokončení uplatňované koncepce.....	6
2.5 Přehled navržených variant řešení koncepce a hlavní důvod pro jejich výběr.....	6
2.6 Kopie stanoviska orgánu ochrany přírody podle §45i odst. 1 zákona, kterým nebyl vyloučen významný vliv koncepce	7
3. Zhodnocení dostatečnosti podkladů pro zpracování posouzení vlivů návrhu koncepce a jejich jednotlivých variant a výčet použitých zdrojů	10
4. Výčet evropsky významných lokalit a ptačích oblastí, které budou pravděpodobně koncepcí ovlivněny, včetně lokalit na území cizího státu, jejich charakteristika a zdůvodnění jejich výběru.....	12
5. Identifikace předmětů ochrany evropsky významných lokalit a ptačích oblastí, které budou pravděpodobně koncepcí ovlivněny, včetně jejich charakteristiky zaměřené na současný stav území, cíle ochrany a zdůvodnění jejich výběru.....	14
6. Výsledky návštěvy a terénních šetření na území EVL a PO, které budou pravděpodobně koncepcí ovlivněny.....	14
7. Údaje o provedených konzultacích s odbornými osobami, zejména z hlediska jejich rozsahu a závěrů.....	15
8. Identifikace a popis předpokládaných vlivů koncepce na EVL, PO a jejich předměty ochrany, vyhodnocení významnosti vlivů, vč. kumulativních, synergických vlivů a spolupůsobících faktorů.....	15
8.1 Metodika hodnocení vlivů koncepce na evropsky významné lokality a ptačí oblasti a jejich předměty ochrany.....	15
8.2 Popis a vyhodnocení přímých a nepřímých vlivů jednotlivých součástí koncepce na evropsky významné lokality a ptačí oblasti a jejich předměty ochrany	17
8.3 Hodnocení vlivů koncepce na celistvost evropsky významných lokalit a ptačích oblastí	29
8.4 Kumulativní a synergické vlivy ostatních známých záměrů a koncepcí v zájmovém území na evropsky významné lokality a ptačí oblasti	30
9. Pořadí variant řešení koncepce z hlediska očekávaných vlivů	31
10. Opatření k prevenci, vyloučení nebo snížení očekávaných nepříznivých vlivů koncepce, včetně odůvodnění jejich stanovení	32
11. Porovnání míry vlivu koncepce bez provedení opatření k prevenci, vyloučení nebo snížení očekávaných nepříznivých vlivů s mírou vlivu v případě jejich provedení	32
12. Závěr posouzení z hlediska významnosti vlivu koncepce a konstatování zda návrh koncepce má významný negativní vliv na předměty ochrany anebo celistvost EVL a PO	33
13. Seznam použité literatury, dokumentace a dalších podkladů	34
Přílohy.....	35

Vysvětlení zkratk a vybraných pojmů:

EVL: Evropsky významná lokalita

Naturové hodnocení: dokument vypracovaný pro potřeby naturového posouzení osobou autorizovanou podle §45i odst. 3 ZOPK, který je v daných případech součástí oznámení, dokumentace, posudku anebo vyhodnocení podle ZPV.

OOP: Orgány ochrany přírody

PO: Ptačí oblast

ÚAP: Územně analytické podklady

ÚEK ÚK: Územní energetická koncepce Ústeckého kraje

ZOPK: Zákon č. 114/1992 Sb. o ochraně přírody a krajiny, v platném znění

ZPV: Zákon č. 100/2001 Sb. o posuzování vlivů na životní prostředí, v platném znění

ZÚR ÚK: Zásady územního rozvoje Ústeckého kraje

1. Úvod

1.1 Cíl hodnocení

Předmětem předkládaného naturového hodnocení dle §45i zák. 114/1992 Sb., o ochraně přírody a krajiny, v platném znění (ZOPK) je posouzení vlivu koncepce: „Aktualizace Územní energetické koncepce Ústeckého kraje“ (dále také: aktualizace ÚEK ÚK nebo koncepce). Cílem předkládaného hodnocení je zjistit, zda koncepce může mít významný negativní vliv na předměty ochrany a celistvost evropsky významných lokalit a ptáčích oblastí.

1.2 Zadání

Zadavatelem hodnocení je ENVIROS s.r.o. se sídlem Dykova 53/10, 101 00 Praha 10 – Vinohrady – zpracovatel koncepce.

2. Údaje o koncepci

2.1 Název koncepce a údaje o předkladateli koncepce

Předmětem posouzení je koncepce: „Aktualizace Územní energetické koncepce Ústeckého kraje“. Pořizovatelem a předkladatelem hodnocené koncepce je Krajský úřad Ústeckého kraje, se sídlem Velká hradební 3118/48, 400 02 Ústí nad Labem-město. Zpracovatelem a předkladatelem koncepce je ENVIROS, s. r. o. se sídlem Dykova 53/10, 101 00 Praha 10 – Vinohrady, IČ: 61503240, DIČ: CZ61503240. Zodpovědnou osobou je Ing. Jan Harnych. Zpracovatelský tým tvoří: Ing. Jan Harnych, Ing. Jiří Spitz, Ing. Evžen Příbyl a Ing. Vladimíra Henelová.

2.2 Rozsah a obsahové zaměření koncepce

Aktualizovaná ÚEK je zpracována na základě Zprávy o uplatňování ÚEK ÚK a je zaměřena na celé území Ústeckého kraje. Jedná se o strategický koncepční dokument na úrovni kraje, který specifikuje cíle v oblasti využívání energie a nástroje a aktivity na dalších 20 let. Konkrétně obsahuje:

- rozbor trendů vývoje poptávky po energii
- rozbor možných zdrojů a způsobů nakládání s energií
- hodnocení využitelnosti obnovitelných zdrojů energie
- hodnocení ekonomicky využitelných úspor
- stanovuje základní cíle, nástroje a aktivity:
- definuje nástroje pro dosažení stanovených cílů
- navrhuje řešení systému nakládání s energií
- definuje varianty technického řešení u jednotlivých navržených řešení

- vyhodnocuje navržené varianty technického řešení (včetně výsledného výběru doporučené varianty budoucího způsobu výroby, distribuce a využití energie v rámci řešeného územního obvodu pomocí více kritérií respektujících zejména ekonomické cíle

2.3 Hlavní cíle koncepce

Hlavním cílem ÚEK ÚK je zvýšení bezpečnosti, hospodárnosti a udržitelnosti systému nakládání s energií v ÚK. Naplňování koncepce má na úrovni ÚK směřovat ke zvýšení energetické bezpečnosti a spolehlivosti v zásobování energií, snížení energetické náročnosti a k posílení udržitelnosti z hlediska ekonomického i environmentálního. Hodnocená koncepce stanovuje základní cíle v těchto oblastech:

1. provozování a rozvoje soustav zásobování tepelnou energií,
2. realizace energetických úspor,
3. využívání obnovitelných a druhotných zdrojů energie včetně energetického využívání odpadů,
4. výroby elektřiny z kombinované výroby elektřiny a tepla,
5. snižování emisí znečišťujících látek a skleníkových plynů,
6. rozvoje energetické infrastruktury,
7. provozu částí elektrizační soustavy, které jsou odpojeny od zbytku propojené soustavy, ale zůstávají pod napětím (dále jen „ostrov elektrizační soustavy“),
8. rozvoje elektrických sítí, které jsou schopny efektivně propojit chování a akce výrobce, spotřebitele nebo spotřebitele s vlastní výrobou k zajištění ekonomicky efektivní a udržitelné energetické soustavy provozované s malými ztrátami a vysokou spolehlivostí dodávky a bezpečnosti, (dále jen „inteligentní síť“) a
9. využití alternativních paliv v dopravě
10. transformace uhelné energetiky
11. omezení skládkování směsných komunálních odpadů

Do výše uvedených jedenácti oblastí jsou také navrženy nástroje a aktivity, které napomohou v naplňování cílů ÚEK (celkem 52 nástrojů a aktivit). Všechny aktivity navržené v rámci hodnocené koncepce jsou souhrnně vyhodnoceny v Tab. 1 v kap. 8 tohoto hodnocení.

ÚEK neobsahuje konkrétně lokalizovaná opatření (nástroje či aktivity), z velké míry je zaměřena na ekonomické a administrativní nástroje. Umístění některých zařízení vyplývá z jiných koncepčních materiálů (např. Plán rozvoje přenosové soustavy ČR, Strategie restrukturalizace Ústeckého, Moravskoslezského a Karlovarského kraje, Zásady územního rozvoje Ústeckého kraje apod.). U některých nástrojů a aktivit navržených ve výše uvedených oblastech lze odvodit potenciální ovlivnění lokalit soustavy Natura 2000, resp. jejich předmětů ochrany či celistvosti. Některé aktivity v rámci výše uvedených oblastí výjimečně odkazují i na konkrétní energetické projekty/stavby naplňující aktualizaci ÚEK ÚK. Některé z těchto energetických projektů/staveb byly již dříve hodnoceny v rámci platné ZÚR Ústeckého kraje. Nicméně většina navržených aktivit je organizačně-administrativního charakteru bez odvoditelného přímého či nepřímého vlivu na konkrétní lokality soustavy Natura 2000.

Ostatní části hodnocené koncepce přináší podrobné informace o kraji a analýzu stávajícího stavu na poli energetického hospodaření na území kraje, jež vzhledem k jejich obecnosti nelze uchopit z hlediska konkrétního vyhodnocení ve vztahu k lokalitám soustavy Natura 2000. V kapitole 3 Rozbor zdrojů a způsobu nakládání s energií jsou v jednotlivých podkapitolách (3.1 – Elektrická energie, 3.2 – Tepelná energie, 3.3 Zemní plyn) podrobně

popsány stávající soustavy zásobování jednotlivými druhy energie. Součástí těchto kapitol je i uvedení externě plánovaných investic do výroby a přenosové a distribuční soustavy energií v jednotlivých oblastech dle podkladů provozovatelů těchto soustav (ČEPS, ČEZ Distribuce a.s., GasNet, s.r.o., atp.), tedy uvedení konkrétních investičních záměrů, nicméně nejedná se o záměry, které jsou navrženy hodnocenou koncepcí.

Z výše uvedených důvodů byla následná pozornost předloženého naturového hodnocení zaměřena na vyhodnocení nástrojů a aktivit v jednotlivých cílech/oblastech obsažených v návrhové části koncepce v kap. 6. Po prostudování koncepce bylo shledáno, že další části Aktualizace ÚEK ÚK negenerují potenciál významně negativních vlivů na lokality soustavy Natura 2000.

2.4 Základní etapy řešení a předpokládaný termín schválení a dokončení uplatňované koncepce

Hodnocená aktualizace ÚEK ÚK byla zpracována na základě Zprávy o uplatňování Územní energetické konce Ústeckého kraje z roku 2017. Původní ÚEK ÚK byla zpracována v roce 2004 na období 20-ti let. Od té doby však došlo k podstatným legislativním změnám zákona č. 406/2000 Sb. o hospodaření energií a též ke změně vládního nařízení definujícího obsah Územní energetické koncepce a stávající ÚEK ÚK není také v souladu se Státní energetickou koncepcí.

Schválení hodnocené koncepce se předpokládá v průběhu roku 2019 v závislosti na rychlosti procesu schvalování.

Aktuálně je posuzován návrh Aktualizace ÚEK ÚK, která je zpracována na období dalších 20 let po uplynutí platnosti původní koncepce, je v ní tedy pro jednotlivé navržené varianty rozpracován očekávaný vývoj až do roku 2044. Lze však očekávat, že v závislosti na vývoji energetické politiky a legislativy dojde k dřívějšímu zpracování další aktualizace nyní hodnocené koncepce.

2.5 Přehled navržených variant řešení koncepce a hlavní důvod pro jejich výběr

Hodnocená koncepce navrhuje tři varianty rozvoje systému zásobování Ústeckého kraje energií:

- Varianta V1 - referenční
- Varianta V2 - nízkouhlíková
- Varianta V3 - dekarbonizační

Varianty se liší předpoklady ve výši energetické účinnosti, mírou využití obnovitelných a druhotných zdrojů energie a s tím souvisejícími dopady na bilanci konečné a primární spotřeby paliv a energie. Varianty vycházejí z ekonomického (pozvolného růstu HDP v důsledku rostoucí průmyslové výroby) a demografického (pokles počtu obyvatel z 745 tis. na 669 tis. obyvatel) vývoje Ústeckého kraje, který ovlivňuje předpokládanou poptávku po energii.

Varianta V1 vychází z dosavadních trendů, které jsou ovlivněny existujícími politikami a opatřeními a ukazuje nejpravděpodobnější vývoj energetického hospodářství. Bude pokračovat realizace úsporných opatření na konečné i primární spotřebě energie. Uhlí

energetické i tříděné bude postupně vytěšňováno a nahrazováno zemním plynem, biomasou a jinými obnovitelnými zdroji energie.

Nízkouhlíková Varianta V2 bude zcela závislá na způsobu, jakým bude stát iniciovat a podporovat dosažení stanovených cílů EU k roku 2030 ve zvýšení energetické účinnosti (32,5 % úspor energie), zvýšení podílu OZE (35 % podíl OZE na spotřebě energie celkem) a snížení emisí CO₂ (40 % proti roku 1990). Tato varianta přinese významné snížení emisí CO₂, vyžádá si vyšší investice do úspor energie a využití obnovitelných zdrojů v těch instalacích, které nejsou bez finanční podpory ve formě dotací, výkupních cen apod. návratné. Uhlí bude vytěšňováno a v maximální míře (dané potenciálem) bude nahrazováno biomasou.

Varianta V3, která vychází z varianty V2, uvažuje s předčasnou odstávkou uhelných zdrojů z důvodů přijetí přísnějších unijních legislativních podmínek provozu některých uhelných výroben energie, u kterých nebude ekonomické provést jejich ekologizaci.

Blíže jsou jednotlivé varianty popsány v hodnocené koncepci v kap. 8.

2.6 Kopie stanoviska orgánu ochrany přírody podle §45i odst. 1 zákona, kterým nebyl vyloučen významný vliv koncepce

Z došlých stanovisek příslušných orgánů ochrany přírody dle §45i zákona č. 114/1992 Sb., v platném znění (dále: zákon) vyplývá, že hodnocená koncepce může mít samostatně nebo ve spojení s jinými významný vliv na evropsky významné lokality a ptačí oblasti. Konkrétně svým stanoviskem dle §45i zákona 114/1992 Sb., v platném znění nevyločil významný vliv koncepce na EVL a PO následující orgán státní správy: Regionální pracoviště AOPK ČR – Správa CHKO České středohoří (č.j. SR/2081/UL/2018-3 ze dne 1.11.2018).

Další orgán státní správy svým stanoviskem ovlivnění lokalit soustavy Natura 2000 vyloučil, konkrétně se jedná o KÚ Ústeckého kraje (č.j. 3772/ZPZ/2018/N-2909 ze dne 24.10.2018).

Níže je přiložena kopie uvedeného stanoviska RP AOPK ČR Správy CHKO České středohoří nevyklučující vliv koncepce na lokality soustavy Natura 2000. Argumenty uvedené ve zmiňovaném stanovisku orgánu ochrany přírody a další legislativní a technické souvislosti jsou blíže popsány v následující kapitole naturového hodnocení.

REGIONÁLNÍ PRACOVISŤE
SPRÁVA CHKO ČESKÉ STŘEDOHŘÍ
Michalská 260/14
412 01 Litoměřice
tel.: +420 416 574 611
e-mail: ostred@nature.cz
www.nature.cz
DS: 6npdytv

ENVIROS, s.r.o.
Dykova 53/10
Praha 10
101 00

NAŠE ČÍSLO JEDNACI: SR/2081/UL/2018 - 3

VYŘIZUJE: Forejt

DATUM: 1. 11. 2018

Věc: Stanovisko dle § 45i zákona č. 114/1992 Sb. k záměru: „Územní energetická koncepce Ústeckého kraje“ (dále jen „záměr“)

Agentura ochrany přírody a krajiny ČR, regionální pracoviště Správa chráněné krajinné oblasti České středohoří (dále jen „Agentura“) jako orgán ochrany přírody podle ustanovení § 75 odst. 1 písm. e) příslušný dle ust. § 78 odst. 1 zákona č. 114/1992 Sb., o ochraně přírody a krajiny, ve znění pozdějších předpisů (dále jen „zákon“), k žádosti společnosti ENVIROS, s.r.o., Dykova 53/10, 101 00 Praha 10, zastoupené panem Jiřím Klicperou, Gočárova 615, 533 41 Lázně Bohdaneč (dále jen „žadatel“), doručené dne 2. 10. 2018, vydává v souladu s § 45i odst. 1 zákona toto:

STANOVISKO

U záměru nelze vyloučit významný vliv záměru samostatně či ve spolupůsobení s jinými známými záměry či koncepcemi, na příznivý stav předmětů ochrany nebo celistvost evropsky významných lokalit (dále jen „EVL“) a ptačích oblastí (dále jen „PO“).

ODŮVODNĚNÍ

Předkladatel doručil dne 2. 10. 2018 správním orgánům žádost o vydání stanoviska dle § 45i zákona k výše uvedenému záměru. Žádost obsahovala stručnou charakteristiku Územní energetické koncepce Ústeckého kraje. Dne 11. 10. 2018 žadatel dodal e-mailem koncept SEA Územní energetické koncepce Ústeckého kraje.

Z žádosti není patrné, které EVL se záměr týká. Z konceptu SEA však vyplývá, že v území CHKO České středohoří jsou plánovány následující dílčí záměry:

1. Rekonstrukce rozvodny Litoměřice Severozápad,
2. rekonstrukce rozvodny Děčín Východ,
3. rekonstrukce rozvodny Děčín Želenice,
4. zvýšení účinnosti turbín vodní elektrárny Střekov a
5. instalace hydroelektrárny na potenciální plavební stupeň Děčín.

U prvních tří bodů lze vliv na EVL vyloučit, protože se v jejich blízkosti žádná EVL nenachází. Nicméně dílčí záměry 4. a 5. se nachází v EVL CZ0424141 Porta Bohemica, která je disjunktivní EVL a zahrnuje tok řeky a rozsáhlé údolí řeky Labe od Litoměřic po Děčín s celkovou plochou 6113,3 ha. Předměty ochrany EVL Porta Bohemica jsou:

a) přírodní stanoviště: 6110* Vápnité nebo bazické skalní trávníky (*Alyso-Sedion albi*); 8150 Středoevropské silikátové sutě; 8160* Vápnité sutě pahorkatin a horského stupně; 9180* Lesy svazu *Tilio-Acerion* na svazích, sutích a v roklicích a

b) druhy: 1337 bobr evropský (*Castor fiber*) a 1106 losos obecný (*Salmo salar*).

Pozn.: * prioritní přírodní stanoviště

Agentura vylučuje vliv záměru na přírodní stanoviště, jež jsou předmětem ochrany EVL Porta Bohemica, protože se v jejich blízkosti dílčí záměry nenachází. Vliv záměru na bobra evropského a lososa obecného vyloučit nelze, neboť jak opatření k zvýšení účinnosti turbín vodní elektrárny Střekov, tak instalace hydroelektrárny na potenciální plavební stupeň Děčín, mohou negativně ovlivnit možnosti migrace lososa obecného a sekundárně možnosti potravy bobra evropského a jeho biotop.

Ptačí oblast se na území CHKO České středohoří nenachází.

Zároveň upozorňujeme, že je nutné dle § 45h zákona požádat o stanovisko dle § 45i zákona k výše uvedenému záměru také Správu NP České Švýcarsko, Regionální pracoviště Liberecko a Regionální pracoviště Správa CHKO Kokořínsko – Máchův kraj a Regionální pracoviště Správa CHKO Slavkovský les, které jsou pověřeným orgánem ochrany přírody pro příslušné části Ústeckého kraje.

Toto stanovisko není rozhodnutím orgánu ochrany přírody vydaným ve správním řízení a nelze se proti němu odvolat.

Otisk úředního razítka

Digitálně podepsal Ing. Petr Kříž
DN: C=ČZ, 2.5.4.67=NTRCZ-62933591,
O=Agentura ochrany
přírody a krajiny ČR [i.č.
62933591], OU=ADFN ČR - RP
SCHKO České středohoří,
OU=03041, CN=Ing. Petr Kříž,
SN=Kříž, GN=Petr,
serialNumber=P20643, email=Ředitel RP
Umístění: Ústí nad Labem
Datum: 02.11.2018 07:47:31

(podepsáno elektronicky)

Ing. Petr Kříž
Ředitel RP Správa CHKO České středohoří

Na vědomí:

Klicpera Jiří, Gočárova 615, 533 41 Lázně Bohdaneč – DS
Správa NP České Švýcarsko - DS
Regionální pracoviště Liberecko - DS
Regionální pracoviště Správa CHKO Kokořínsko – Máchův kraj – DS
Regionální pracoviště Správa CHKO Slavkovský les - DS

3. Zhodnocení dostatečnosti podkladů pro zpracování posouzení vlivů návrhu koncepce a jejích jednotlivých variant a výčet použitých zdrojů

Předkládané hodnocení je zpracováno v souladu s §45h,i zákona č. 114/1992 Sb. o ochraně přírody a krajiny, zákona č. 100/2001 Sb., v platných zněních, vyhláškou č. 142/2018 Sb., směrnicí o ptácích 79/409/EHS, směrnicí o stanovištích 92/43/EHS, metodickými doporučeními MŽP a Evropské komise (viz Kolektiv 2001, 2001a, MŽP 2007). Právní rámec, terminologie a pozadí procesu hodnocení dle §45i ZOPK jsou detailně řešeny v doporučených metodikách hodnocení vydaných Ministerstvem životního prostředí (viz MŽP 2007, MŽP 2011).

Jak bylo uvedeno již výše, vliv hodnocené koncepce na lokality soustavy Natura 2000 nebyl vyloučen na základě stanoviska orgánu ochrany přírody – Regionální pracoviště AOPK ČR – Správa CHKO České středohoří (č.j. SR/2081/UL/2018-3 ze dne 1.11.2018). Ve stanovisku je uvedeno, že z žádosti není patrné, které EVL se záměr týká, ale z konceptu hodnocení SEA, který uvedený OOP od zpracovatele koncepce získal, vyplývá, že v území CHKO České středohoří jsou plánovány následující dílčí záměry:

1. Rekonstrukce rozvodny Litoměřice Severozápad,
2. rekonstrukce rozvodny Děčín Východ,
3. rekonstrukce rozvodny Děčín Želenice,
4. zvýšení účinnosti turbín vodní elektrárny Střekov a
5. instalace hydroelektrárny na potenciální plavební stupeň Děčín.

Ve stanovisku je dále uvedeno, že u prvních tří bodů lze vliv na EVL vyloučit, protože se v jejich blízkosti žádná EVL nenachází. Nicméně dílčí záměry 4. a 5. se nachází v EVL CZ0424141 Porta Bohemica, která je disjunktivní EVL a zahrnuje tok řeky a rozsáhlé údolí řeky Labe od Litoměřic po Děčín s celkovou plochou 6113,3 ha. Předměty ochrany EVL Porta Bohemica jsou:

- a) přírodní stanoviště: 6110* Vápnité nebo bazické skalní trávníky (*Alyso-Sedion albi*); 8150 Středoevropské silikátové sutě; 8160* Vápnité sutě pahorkatin a horského stupně; 9180* Lesy svazu *Tilio-Acerion* na svazích, sutích a v roklich
- b) druhy: bobr evropský (*Castor fiber*) a losos obecný (*Salmo salar*).

AOPK ve svém stanovisku vylučuje vliv záměru na přírodní stanoviště, jež jsou předmětem ochrany EVL Porta Bohemica, protože se v jejich blízkosti dílčí záměry nenachází. Vliv záměru na bobra evropského a lososa obecného vyloučit nelze, neboť jak opatření ke zvýšení účinnosti turbín vodní elektrárny Střekov, tak instalace hydroelektrárny na potenciální plavební stupeň Děčín, mohou negativně ovlivnit možnosti migrace lososa obecného a sekundárně možnosti potravy bobra evropského a jeho biotop. Ptáčích oblast se na území CHKO České středohoří nenachází.

Se stanovenými potenciálními vlivy jednotlivých zmiňovaných záměrů na předměty ochrany a celistvost EVL Porta Bohemica, tak jak jsou uvedeny v citovaném stanovisku OOP lze obecně souhlasit. Zvýšení účinnosti turbín vodní elektrárny Střekov i instalace hydroelektrárny na potenciální plavební stupeň Děčín, by dle konkrétního technického provedení stavby potenciálně mohly negativně ovlivnit možnosti migrace lososa obecného a

sekundárně možnosti potravy bobra evropského a jeho biotop. Podstatnou skutečností je však to, že výše uvedené záměry nejsou součástí posuzovaného návrhu hodnocené koncepce. Některé jsou zmíněny pouze v kap. 3 hodnocené koncepce ve formě soupisu externě plánovaných investic do výroby a přenosové a distribuční soustavy energií v jednotlivých oblastech dle podkladů provozovatelů těchto soustav (ČEPS, ČEZ Distribuce a.s., GasNet, s.r.o., atp.). Jedná se sice o uvedení konkrétních investičních záměrů, nicméně nejedná se o záměry, které jsou navrženy samotnou hodnocenou koncepcí. Z tohoto soupisu externě plánovaných investic, který je obsažen v analytické části koncepce, nelze v souladu s platnou legislativou, metodickými pokyny a zvyklostmi naturového hodnocení stanovit konkrétní negativní vlivy generované hodnocenou koncepcí.

Z hlediska hodnocení vlivů Aktualizace ÚEK ÚK na lokality soustavy Natura 2000 jsou relevantní konkrétní vymezené, resp. koncepcí navržené aktivity a nástroje, jež mohou potenciálně ovlivnit území evropsky významných lokalit, resp. jejich předměty ochrany. Jedná se o ty aktivity a nástroje, jejichž realizace může vyvolat změnu stávajících přírodních podmínek v lokalitách soustavy Natura 2000 či v jejich blízkosti.

Jak vyplývá z rozboru obsahu hodnocené koncepce provedeného v kap. 2.2 a 2.3, bylo stanoveno, že realizace některých aktivit a nástrojů navržených v kapitole 6 aktualizace ÚEK ÚK může potenciálně ovlivnit lokality Natura 2000. Uvedená kapitola přináší z celé koncepce nejpodrobnější informace o konkrétních aktivitách a projektech a jejich případných prostorových průmětech. Konkrétně se jedná o nástroje a aktivity v jedenácti oblastech:

1. provozování a rozvoje soustav zásobování tepelnou energií,
2. realizace energetických úspor,
3. využívání obnovitelných a druhotných zdrojů energie včetně energetického využívání odpadů,
4. výroby elektřiny z kombinované výroby elektřiny a tepla,
5. snižování emisí znečišťujících látek a skleníkových plynů,
6. rozvoje energetické infrastruktury,
7. provozu částí elektrizační soustavy, které jsou odpojeny od zbytku propojené soustavy, ale zůstávají pod napětím (dále jen „ostrov elektrizační soustavy“),
8. rozvoje elektrických sítí, které jsou schopny efektivně propojit chování a akce výrobce, spotřebitele nebo spotřebitele s vlastní výrobou k zajištění ekonomicky efektivní a udržitelné energetické soustavy provozované s malými ztrátami a vysokou spolehlivostí dodávky a bezpečnosti, (dále jen „inteligentní síť“) a
9. využití alternativních paliv v dopravě
10. transformace uhelné energetiky
11. omezení skládkování směsných komunálních odpadů

Většina aktivit a nástrojů je organizačně-administrativního charakteru bez definovatelného vlivu na EVL a PO. Některé aktivity a nástroje však umožňují identifikovat konkrétní EVL a PO, resp. jejich předměty ochrany, jež hypoteticky mohou být dotčeny realizací koncepce. Ostatní části hodnocené koncepce přináší analýzu stávajícího stavu na poli energetiky na území kraje, syntézu získaných informací, návrhy a doporučení apod., jež nepřináší riziko konkrétních negativních dopadů na lokality soustavy Natura 2000.

4. Výčet evropsky významných lokalit a ptačích oblastí, které budou pravděpodobně koncepcí ovlivněny, včetně lokalit na území cizího státu, jejich charakteristika a zdůvodnění jejich výběru

Vzhledem k tomu, že hodnocená koncepce se vztahuje na území celého Ústeckého kraje, jsou jako potenciálně dotčené identifikovány všechny ptačí oblasti a evropsky významné lokality, které se nacházejí na území Ústeckého kraje.

Po prostudování koncepce lze konstatovat, že vzhledem k lokalizaci navržených opatření (nástrojů a aktivit) do prostoru Ústeckého kraje nebudou negativně ovlivněny lokality Natura 2000, či jejich předměty ochrany v okolních krajích či za hranicemi státu.

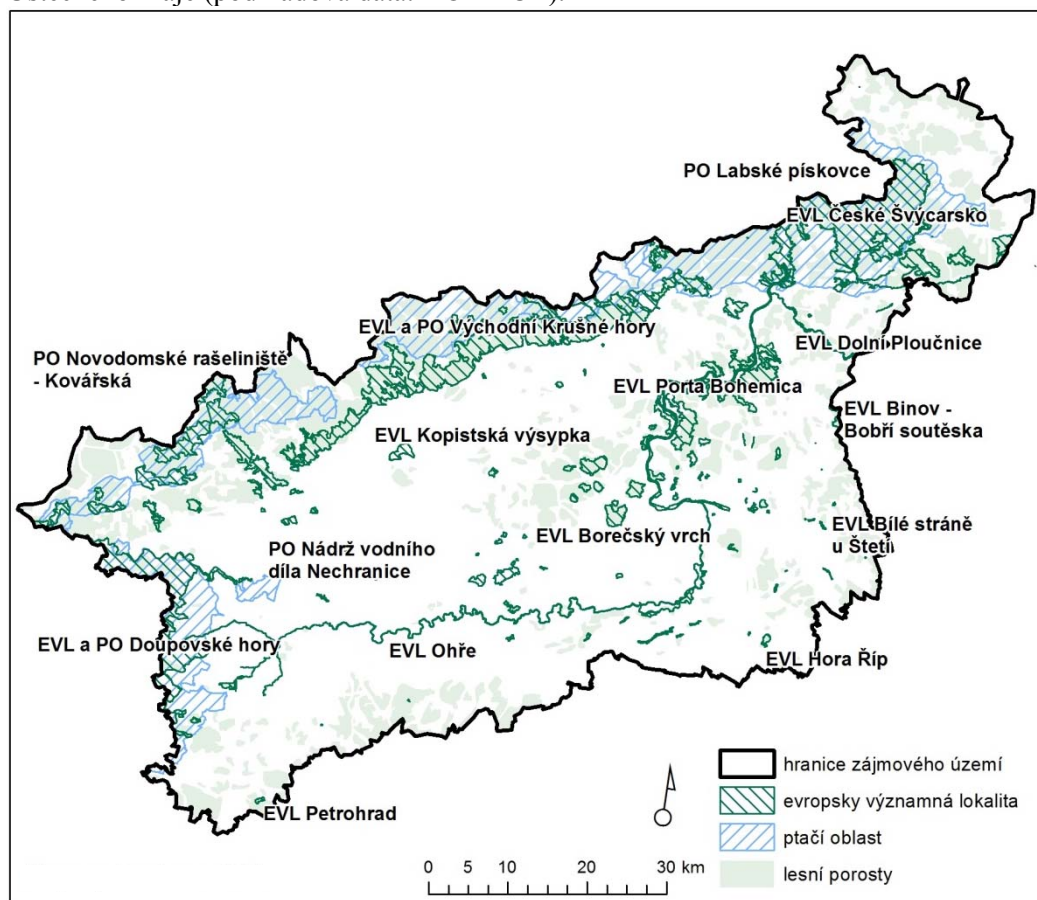
Na území Ústeckého kraje se nachází celkem 109 evropsky významných lokalit (EVL) a pět ptačích oblastí (PO). Mezi plošně nejrozsáhlejší na území ÚK patří následující EVL: Východní Krušnohoří, Doupovské hory, České Švýcarsko a Porta Bohemica. Naopak mezi plošně nejmenší patří EVL Držovice – rodinný dům, Chříbská – kostel a Jílové u Děčína - škola.

V příloze tohoto hodnocení je uveden tabelární přehled všech evropsky významných lokalit a pět ptačích oblastí na území ÚK. Podrobné informace o evropsky významných lokalitách a ptačích oblastech v řešeném území lze nalézt zejména v nařízení Vlády ČR č. 318/2013 Sb., ve znění pozdějších předpisů, případně z informačních zdrojů AOPK ČR a MŽP.

U některých cílů, nástrojů či aktivit navržených ve výše uvedených oblastech lze odvodit potenciální ovlivnění lokalit soustavy Natura 2000, resp. jejich předmětů ochrany či celistvosti. Některé aktivity v rámci výše uvedených oblastí výjimečně odkazují i na konkrétní energetické projekty/stavby naplňující aktualizaci ÚEK ÚK. Některé z těchto energetických projektů/staveb byly hodnoceny již v rámci platné ZÚR Ústeckého kraje a jejich aktualizací nebo procesem EIA. Nicméně většina navržených aktivit je organizačně-administrativního charakteru bez odvoditelného přímého či nepřímého vlivu na lokality soustavy Natura 2000.

Ostatní části hodnocené koncepce přináší podrobné informace o kraji a analýzu stávajícího stavu na poli energetického hospodaření na území kraje, jež vzhledem k jejich obecnosti nelze uchopit z hlediska konkrétního vyhodnocení ve vztahu k lokalitám soustavy Natura 2000.

Obr. 1: Schematická mapa evropsky významných lokalit a ptačích oblastí na území Ústeckého kraje (podkladová data: AOPK ČR).



5. Identifikace předmětů ochrany evropsky významných lokalit a ptačích oblastí, které budou pravděpodobně koncepcí ovlivněny, včetně jejich charakteristiky zaměřené na současný stav území, cíle ochrany a zdůvodnění jejich výběru

Jako potenciálně dotčené posuzovanou koncepcí jsou identifikovány všechny předměty ochrany ptačích oblastí a evropsky významných lokalit na území Ústeckého kraje. Vzhledem k vysokému počtu potenciálně dotčených předmětů ochrany není účelné v této kapitole podrobně vypisovat jejich přehled a charakteristiku. Údaje o předmětech ochrany jednotlivých EVL a PO jsou přehledně uvedeny např. na internetových stránkách www.natura2000.cz. Konkrétní, koncepcí potenciálně dotčené lokality soustavy Natura 2000, resp. jejich předměty ochrany jsou uvedeny a komentovány v hodnotící tabulce – viz Tab. 1 v kap. 8.2.

6. Výsledky návštěvy a terénních šetření na území EVL a PO, které budou pravděpodobně koncepcí ovlivněny

S ohledem na obsahové zaměření hodnocené koncepce nebylo v dotčeném území terénní šetření provedeno. V posuzované koncepci jsou navrženy zejména aktivity a opatření organizačně-administrativního charakteru. Výjimečně koncepce odkazuje i na konkrétní projekty a stavby, avšak bez informací o jejich bližším umístění a technickém řešení.

Pro vyhodnocení vlivů koncepce byla jako dostačující shledána již existující a dostupná data o dotčených lokalitách. Hodnocení se opírá o autorovu znalost dotčeného území a znalost ekologie a bionomie dotčených předmětů ochrany, data mapování biotopů a data o výskytu jednotlivých předmětů ochrany (nálezová databáze AOPK ČR – NDOP).

7. Údaje o provedených konzultacích s odbornými osobami, zejména z hlediska jejich rozsahu a závěrů

Vzhledem k obsahu hodnocené koncepce nebylo přistoupeno ke speciálním konzultacím s externími odbornými osobami.

8. Identifikace a popis předpokládaných vlivů koncepce na EVL, PO a jejich předměty ochrany, vyhodnocení významnosti vlivů, vč. kumulativních, synergických vlivů a spolupůsobících faktorů

8.1 Metodika hodnocení vlivů koncepce na evropsky významné lokality a ptačí oblasti a jejich předměty ochrany

Cílem naturového hodnocení je obecně zjistit, zda má koncepce významný negativní vliv na celistvost a předměty ochrany evropsky významných lokalit a ptačích oblastí. Za referenční cíl pro vyhodnocení vlivu koncepce na evropsky významné lokality a ptačí oblasti bylo v souladu s metodickými doporučeními Evropské komise (viz Kolektiv 2001, Kolektiv 2001a) a platnou legislativou zvoleno: zachování příznivého stavu z hlediska ochrany pro předměty ochrany evropsky významných lokalit a ptačích oblastí (typy přírodních stanovišť, evropsky významné druhy, ptačí druhy).

Z hlediska hodnocení vlivů Aktualizace ÚEK ÚK na lokality soustavy Natura 2000 jsou relevantní konkrétní aktivity a nástroje, jež mohou potenciálně ovlivnit území evropsky významných lokalit, resp. jejich předměty ochrany. Jedná se o ty aktivity a nástroje (investiční záměry), jejichž realizace může vyvolat změnu stávajících přírodních podmínek v lokalitách soustavy Natura 2000 či v jejich blízkosti.

Jak vyplývá z rozboru obsahu hodnocené koncepce provedeného v kap. 2.2 a 2.3, bylo stanoveno, že realizace některých aktivit a nástrojů navržených v kapitole 6 aktualizace ÚEK ÚK může potenciálně ovlivnit lokality Natura 2000. Uvedená kapitola přináší z celé koncepce nejpodrobnější informace o konkrétních aktivitách a jejich případných prostorových průmětech.

Pozornost hodnocení dle § 45i ZOPK byla tedy zaměřena na vyhodnocení vlivu konkrétních aktivit a nástrojů uvedených v návrhové části – v kap. 6 hodnocené koncepce.

Technicky bylo hodnocení řešeno analýzou bližších údajů o navržených aktivitách a nástrojích z dostupných informačních zdrojů a dále byla na základě získaných podkladů provedena prostorová GIS analýza průmětu konkrétních investičních záměrů obsažených v definovaných nástrojích a aktivitách ve vztahu k plochám evropsky významných lokalit a ptačích oblastí s následným slovním komentářem. Nebyl řešen pouze přímý prostorový průmět konkrétních záměrů s plochami lokalit soustavy Natura 2000, ale pozornost byla věnována i záměrům situovaným v blízkosti hranic EVL a PO, které mohou generovat možné negativní ovlivnění předmětů ochrany či celistvosti EVL/PO.

Vyhodnocení aktivit a nástrojů, resp. konkrétních investičních projektů, navržených v rámci jedenácti oblastí je souhrnně prezentováno v Tab. 1 v kap. 8.2. Jako konkrétní metoda pro vyhodnocení vlivů koncepce na lokality Natura 2000 bylo zvoleno tabelární bodové vyhodnocení všech v koncepci navržených, potenciálně problémových aktivit a nástrojů, s doprovodným komentářem.

Podrobný popis jednotlivých aspektů návrhu Aktualizace ÚEK ÚK a jejich vlivů na dílčí složky životního prostředí nejsou předmětem tohoto hodnocení dle § 45i ZOPK. Další informace lze získat zejména v textu návrhu Aktualizace ÚEK ÚK a ve vyhodnocení SEA dle ZPV.

Hodnocení koncepce nebylo prováděno metodou *ex ante* (tedy současně se zpracováním samotné koncepce – návrhu aktualizace ÚEK). Podklady dodané zadavatelem i zpracování ostatních digitálních a tištěných podkladů (viz seznam literatury) byly dostatečné pro provedení hodnocení.

Významnost vlivů byla hodnocena podle následující stupnice, jež je navržena metodickým doporučením MŽP ČR (viz MŽP ČR 2007):

Hodnota	Termín	Popis
-2	Významný negativní vliv	Negativní vliv dle odst. 9 §45i zákona č. 114/1992 Sb., v platném znění Vylučuje realizaci koncepce (resp. koncepci je možné realizovat pouze v případech určených dle odst. 9 a 10 §45i zákona) Významný rušivý až likvidační vliv na stanoviště či populaci druhu nebo její podstatnou část; významné narušení ekologických nároků stanoviště nebo druhu, významný zásah do biotopu nebo do přirozeného vývoje druhu. Vyplývá ze zadání koncepce, nelze jej eliminovat (resp. eliminace by byla možná jen vypuštěním problémového dílčího úkolu, záměru, opatření atd.).
-1	Mírně negativní vliv	Omezený/mírný/nevýznamný negativní vliv Nevylučuje realizaci koncepce. Mírný rušivý vliv na stanoviště či populaci druhu; mírné narušení ekologických nároků stanoviště nebo druhu, okrajový zásah do biotopu nebo do přirozeného vývoje druhu. Je možné jej vyloučit navrženými zmírňujícími opatřeními.
0	Bez vlivu	Koncepce, resp. její dílčí úkoly nemají žádný vliv.
+1	Mírně pozitivní vliv	Mírný příznivý vliv na stanoviště či populaci druhu; mírné zlepšení ekologických nároků stanoviště nebo druhu, mírný příznivý zásah do biotopu nebo do přirozeného vývoje druhu.
+2	Významný pozitivní vliv	Významný příznivý vliv na stanoviště či populaci druhu; významné zlepšení ekologických nároků stanoviště nebo druhu, významný příznivý zásah do biotopu nebo do přirozeného vývoje druhu.
?	Vliv nelze hodnotit	Díky obecnosti zadání koncepce (nebo jednotlivých úkolů) není možné hodnotit její vlivy.

Konkrétní indikátory, jež definují hladinu významného negativního vlivu dle odst. 9 § 45i ZOPK, resp. dle směrnice o stanovištích (92/43/EEC) lze stanovit na základě analogie s přístupem používaným při hodnocení míry významnosti vlivů v jiných evropských zemích (Percival 2001, Bernotat 2007).

Za významný negativní vliv je typicky považována přímá a trvalá ztráta části stanoviště druhu či typu přírodního stanoviště, které jsou předmětem ochrany EVL nebo PO. Za jedno z významných kritérií (hladina významnosti vlivu) lze konkrétně považovat likvidaci minimálně 1%, resp. řádově nižších jednotek % rozlohy typu přírodního stanoviště či 1%, resp. řádově nižších jednotek % velikosti populace evropsky významného druhu na území dané EVL nebo ptačího druhu na území ptačí oblasti (Bernotat 2007, Percival 2001, MŽP 2011).

V předloženém hodnocení jsou za indikátory významně negativního vlivu na předměty ochrany a celistvost EVL/PO považovány také eventuální významné změny určujících ekologických podmínek, jež zajišťují příznivý stav předmětů ochrany (vhodná struktura biotopu, dostatečná kvalita přírodního prostředí, dostatečná početnost předmětů ochrany apod.).

Při hodnocení vlivů obecněji pojatých koncepcí na lokality soustavy Natura 2000 je často obtížné pro některé navržené změny určit přesnou míru významnosti vlivu na lokality soustavy Natura 2000, resp. na jejich předměty ochrany. Důvodem je zpravidla nedostatek podrobných informací o těchto návrzích zejména z důvodu nejasné prostorové lokalizace navrženého opatření a jeho rozsahu (často velmi široce vymezené koridory, obecně popsáné záměry apod.), z důvodu variantního řešení záměrů apod. U některých těchto záměrů může dojít k nulovému či různě významnému negativnímu ovlivnění konkrétních EVL/PO, resp. jejich předmětů ochrany, v závislosti na konkrétním provedení záměru (technických a prostorových detailech řešení). V minulosti bylo proto u řady naturových hodnocení koncepcí z těchto důvodů používáno hodnocení „?“ („nelze hodnotit“).

V rámci předloženého naturového hodnocení Aktualizace ÚEK ÚK kraje byla kladena zvýšená pozornost na respektování aktuálních metodických doporučení formulovaných na setkání zástupců MŽP s autorizovanými osobami, např. dne 14. 12. 2017 ve Velkém Oseku (viz zápis z tohoto jednání rozeslaný MŽP). Jde o metodická doporučení vyplývající zejména z novely stavebního zákona a souvisejících předpisů s účinností od 1. 1. 2018. Jedná se zejména o zvýšenou opatrnost při využívání hodnocení „?“ („nelze hodnotit“) dle metodiky naturového hodnocení (viz tabulka výše). Hodnocení „?“ nebylo v předloženém naturovém hodnocení aktualizace ÚEK ÚK použito.

8.2 Popis a vyhodnocení přímých a nepřímých vlivů jednotlivých součástí koncepce na evropsky významné lokality a ptačí oblasti a jejich předměty ochrany

Jak bylo uvedeno výše v kap. 4, v zájmovém území se nachází celkem 109 evropsky významných lokalit (EVL) a pět ptačích oblastí. Seznam lokalit soustavy Natura 2000 nacházejících se v zájmovém území Ústeckého kraje je uveden v příloze tohoto hodnocení.

V následující tabulce je uvedeno vyhodnocení vlivu jednotlivých aktivit a nástrojů v 11 navržených oblastech na evropsky významné lokality a ptačí oblasti.

Tab. 1: Vyhodnocení vlivu jednotlivých aktivit a nástrojů v jednotlivých oblastech na předměty ochrany a celistvost evropsky významných lokalit a ptačích oblastí.

Stupnice hodnocení: +2 – významný pozitivní vliv, +1 – mírně pozitivní vliv, 0 – bez vlivu, -1 – mírně negativní vliv, -2 – významný negativní vliv, ? – vliv nelze vyhodnotit.

Identifikace jednotlivých aktivit a nástrojů k dosažení cílů v jednotlivých oblastech	Bodové hodnocení vlivu navržených aktivit a nástrojů na lokality Natura 2000	Komentář k hodnocení
Oblast 1: Provozování a rozvoj soustav zásobování tepelnou energií		
<ul style="list-style-type: none"> Důsledné posuzování záměrů odpojení od SZTE při dokládání ekonomicky nepřijatelnému využití tepla ze SZTE energetickým posudkem podle §16 odst. 7 zákona č. 201/2012 Sb., o ochraně ovzduší 	0	Definovaná aktivita řeší proces posuzování záměrů odpojení od soustav zásobování tepelnou energií (SZTE) energetickým posudkem. Tato aktivita je čistě administrativního charakteru a nemůže žádným způsobem ovlivnit lokality soustavy Natura 2000.
<ul style="list-style-type: none"> Kraj nebude iniciovat odpojování vlastních objektů od soustav zásobování teplem při podmínce ekonomické výhodnosti dodávky tepla ze SZTE. 	0	Tato aktivita definuje postoj kraje k odpojování vlastních objektů od SZTE. Aktivita je čistě administrativního charakteru a nemůže žádným způsobem ovlivnit lokality soustavy Natura 2000.
<ul style="list-style-type: none"> Provádění namátkových kontrol předložených energetických posudků a energetických průkazů při odpojování od SZTE a jejich nezávislé posouzení. 	0	Definovaná aktivita se zabývá kontrolami energetických posudků a průkazů při odpojování od SZTE. Tato aktivita je organizačně-administrativního charakteru a nemůže žádným způsobem ovlivnit lokality soustavy Natura 2000.
<ul style="list-style-type: none"> Zlepšení komunikace distributorů tepelné energie s městy, objasnění rozdílu mezi dodávkou tepelné energie (službou) a dodávkou energie, případně transparentnosti tvorby ceny tepla. 	0	Definovaná aktivita se zabývá zlepšením komunikace distributorů tepelné energie (TE) s městy. Tato aktivita je čistě administrativního charakteru a nemůže žádným způsobem ovlivnit lokality soustavy Natura 2000.
<ul style="list-style-type: none"> Podpora kraje městům se SZTE při tvorbě územních energetických koncepcí, v rámci kterých budou města a jejich obyvatelé lépe informováni o udržitelnosti soustav, možných dopadech odpojování, ekonomice výroby tepla, porovnání cen, výhod SZTE. 	0	Definovaná aktivita se zabývá podporou měst se SZTE s cílem podpory a zachování stávajících SZTE. Tato aktivita je čistě administrativního charakteru a nemůže žádným způsobem ovlivnit lokality soustavy Natura 2000.

Tab. 1: pokračování

Identifikace jednotlivých aktivit a nástrojů k dosažení cílů v jednotlivých oblastech	Bodové hodnocení vlivu navržených aktivit a nástrojů na lokality Natura 2000	Komentář k hodnocení
<ul style="list-style-type: none"> Podpora připojování nových odběrů do SZTE kontrolou dodržování zákona o ochraně ovzduší č. 201/2012 Sb. 	0	Definovaná aktivita se zabývá podporou připojování dalších nových odběrů do SZTE. Tato aktivita je čistě organizačně-administrativního charakteru a nemůže žádným způsobem ovlivnit lokality soustavy Natura 2000.
Oblast 2: Realizace energetických úspor		
<ul style="list-style-type: none"> Stanovit úlohu kraje, ORP a obcí ve zvyšování informovanosti obyvatel, poskytování osvěty a poradenství v energetických otázkách (např. uplatňování dotací z OPPIK, OPŽP, Zelené úsporám) 	0	Definovaná aktivita se zabývá rolí kraje, ORP a obcí ve vztahu k informovanosti obyvatel, poskytování osvěty a poradenství v oblasti energetických otázek. Tato aktivita je čistě administrativního charakteru a nemůže žádným způsobem ovlivnit lokality soustavy Natura 2000.
<ul style="list-style-type: none"> Vytipování vhodných objektů a následná realizace energetických úspor metodou EPC v majetku obcí a kraje 	0	Definovaná aktivita se zabývá vytipováním vhodných objektů a následnou realizací energetických úspor metodou EPC na budovách v majetku obcí a kraje. S ohledem na prostorové vymezení záměru (zaměření na stávající objekty v majetku kraje) a obecnost aktivity nelze očekávat žádné ovlivnění lokalit soustavy Natura 2000.
<ul style="list-style-type: none"> Zavedení energetického managementu na budovách v majetku kraje 	0	Definovaná aktivita se zabývá zavedením energetického managementu na budovách v majetku kraje. Tato aktivita je čistě administrativního charakteru a nemůže žádným způsobem ovlivnit lokality soustavy Natura 2000.
<ul style="list-style-type: none"> Zajistit přístup k informacím o spotřebě na straně uživatelů budov v terciárním i bytovém sektoru (Smart metering) 	0	Definovaná aktivita řeší zajištění přístupu uživatelů budov k informacím o spotřebě energií. Tato aktivita je čistě administrativního charakteru a nemůže žádným způsobem ovlivnit lokality soustavy Natura 2000.
<ul style="list-style-type: none"> Zpracování Akčního plánu pro realizaci úspor energie v Ústeckém kraji 	0	Definovaná aktivita se zabývá zpracováním koncepce: Akční plán pro realizaci úspor energie v ÚK. Tato aktivita je čistě administrativního charakteru a nemůže žádným způsobem ovlivnit lokality soustavy Natura 2000.
<ul style="list-style-type: none"> Snažit se o maximální uživatelsky přívětivou administraci dotačních titulů (např. jako v případě tzv. kotlíkové dotace) 	0	Definovaná aktivita se zabývá zlepšením administrace dotačních titulů zaměřených na úsporu energie. Tato aktivita je čistě administrativního charakteru a nemůže žádným způsobem ovlivnit lokality soustavy Natura 2000.

Tab. 1: pokračování

Identifikace jednotlivých aktivit a nástrojů k dosažení cílů v jednotlivých oblastech	Bodové hodnocení vlivu navržených aktivit a nástrojů na lokality Natura 2000	Komentář k hodnocení
Oblast 3: Využívání obnovitelných a druhotných zdrojů energie včetně energetického využívání odpadů		
<ul style="list-style-type: none"> • Aktivní vyhledávání a realizace projektů využívání obnovitelných zdrojů energie v objektech v majetku kraje 	0	Definovaná aktivita podporuje aktivní vyhledávání a realizaci projektů využívání OZE v objektech v majetku kraje. S ohledem na prostorové vymezení záměru (ve stávajících objektech v majetku kraje) nelze očekávat žádné ovlivnění lokalit soustavy Natura 2000.
<ul style="list-style-type: none"> • Rozvíjet využití tepelných čerpadel (i náhradou přímotopů), solárních kolektorů, fotovoltaických systémů včetně akumulace v majetku kraje 	0	Definovaná aktivita se zabývá využitím vybraných zdrojů energie v objektech v majetku kraje. S ohledem na prostorové vymezení záměru (předpokládá se ve stávajících objektech v majetku kraje) nelze očekávat žádné ovlivnění lokalit soustavy Natura 2000.
<ul style="list-style-type: none"> • Hledání možností využití tepla u stávajících bioplynových stanic 	0	Definovaná aktivita se zabývá využitím tepla u stávajících bioplynových stanic. Tato aktivita je čistě administrativního charakteru a nemůže žádným způsobem ovlivnit lokality soustavy Natura 2000.
<ul style="list-style-type: none"> • Prozkoumání možností využití geotermálního hlubinného tepla na dalších lokalitách mimo plánovaného zdroje v Litoměřicích 	0	Definovaná aktivita se zabývá analýzou možností využití geotermálního hlubinného tepla na dalších lokalitách mimo plánovaného zdroje v Litoměřicích. Tato aktivita je organizačně-administrativního charakteru (nenavrhuje žádný konkrétní záměr) a nemůže žádným způsobem ovlivnit lokality soustavy Natura 2000.
<ul style="list-style-type: none"> • Využití biomasy náhradou za spalování uhlí při dodržení emisních limitů uplatněním ekodesignu (např. vypsáním dotačního titulu na výměnu kotlů) 	0	Definovaná aktivita se zabývá podporou využití biomasy jako náhrady za spalování uhlí. Tato aktivita je organizačně-administrativního charakteru a nemůže žádným způsobem ovlivnit lokality soustavy Natura 2000.
<ul style="list-style-type: none"> • Uplatňování požadavku (kontroly) na obsah PENB a posouzení ekonomické přijatelnosti využití SZTE, OZE a KVET v PENB. 	0	Definovaná aktivita se zabývá kontrolou obsahu průkazů energetické náročnosti budov a posouzením ekonomické přijatelnosti využití vybraných obnovitelných a druhotných zdrojů energie. Tato aktivita je čistě administrativního charakteru a nemůže žádným způsobem ovlivnit lokality soustavy Natura 2000.

Tab. 1: pokračování

Identifikace jednotlivých aktivit a nástrojů k dosažení cílů v jednotlivých oblastech	Bodové hodnocení vlivu navržených aktivit a nástrojů na lokality Natura 2000	Komentář k hodnocení
<ul style="list-style-type: none"> Podporovat záměr výstavby přečerpávacích vodních elektráren. Podporovat záměr výstavby zařízení k energetickému využití směsného komunálního odpadu po přednostní materiálové recyklaci o kapacitě 150 kt/rok. Teplo musí být využito v SZTE. 	0	<p>Definovaná aktivita se zabývá podporou výstavby přečerpávacích vodních elektráren a zařízení k energetickému využití směsného komunálního odpadu po přednostní materiálové recyklaci o kapacitě 150 kt/rok s podmínkou, že získané teplo musí být využito v SZTE.</p> <p>Tato aktivita je spíše administrativního charakteru – není navržen žádný konkrétní blíže popsany či lokalizovaný záměr. V textu koncepce je v analytické části (v kap. 4.4 uvedeno), že na základě „Studie proveditelnosti využití hydrických rekultivací na území Ústeckého kraje pro energetické účely“ je uvažováno se třemi lokalitami pro výstavbu přečerpávacích elektráren.</p> <p>Lokalita 1: PVE Milada-Rovný a lokalita 2: PVE Most - Sever se nachází mimo lokality soustavy Natura 2000. U lokality 3: ČSA – Jánský vrch je uvedeno, že horní akumulární nádrž bude umístěna v lokalitě nezasahující do blízké EVL Východní Krušnohoří.</p> <p>V textu koncepce je v analytické části (v kap. 4.6) uvedeno, že na základě „Plánu odpadového hospodářství Ústeckého kraje 2016-2025“ se do budoucna uvažuje o výstavbě tří zařízení pro energetické využití odpadu: EVO Komořany, EVO Želechovice a EVO Růžodol. Lokalita Růžodol i Želechovic se nachází zcela mimo EVL či PO. Dle dostupných podkladů má být EVO Komořany umístěno ve stávající průmyslové zóně ve vazbě na stávající teplárnu a negativní ovlivnění cca 1 km vzdálené EVL Kopistská výsypka bylo vyloučeno stanoviskem KÚ Ústeckého kraje (č.j. 91/ZPZ/2009/N-1252 ze dne 12.1.2010.</p> <p>Jak už však bylo zmíněno výše, definovaná aktivita se zabývá pouze podporou výstavby typových záměrů – tedy nenavrhuje konkrétní investiční záměry. Konkrétní realizované projekty (budoucí záměry) v rámci této aktivity byly či budou (pokud to bude vyžadováno dle zákona č. 100/2001 Sb., v platném znění nebo procesem dle §45h,i ZOPK) posouzeny procesem EIA. V souvislosti s realizací definované aktivity je možné negativní ovlivnění lokalit soustavy Natura 2000 vyloučit.</p>
Oblast 4: Výroba elektřiny z kombinované výroby elektřiny a tepla		
<ul style="list-style-type: none"> Aktivně vyhledávat možnosti využití KVET ve veřejných budovách, nenapojených na vysokoúčinné soustavy SZTE 	0	<p>Definovaná aktivita podporuje aktivní vyhledávání možností využití kombinované výroby elektřiny a tepla ve veřejných budovách nenapojených na SZTE.</p> <p>Tato aktivita je čistě administrativního charakteru a nemůže žádným způsobem ovlivnit lokality soustavy Natura 2000.</p>
<ul style="list-style-type: none"> Realizovat projekty EPC a vhodných k instalaci KGJ v objektech v majetku kraje 	0	<p>Definovaná aktivita podporuje realizaci projektů EPC s instalací kogeneračních jednotek v objektech v majetku kraje. S ohledem na prostorové vymezení záměru (ve stávajících objektech v majetku kraje) nelze očekávat žádné ovlivnění lokalit soustavy Natura 2000.</p>

Tab. 1: pokračování

Identifikace jednotlivých aktivit a nástrojů k dosažení cílů v jednotlivých oblastech	Bodové hodnocení vlivu navržených aktivit a nástrojů na lokality Natura 2000	Komentář k hodnocení
<ul style="list-style-type: none"> Hledat možnosti rozvoje bioplynových stanic na stávajících zemědělských plochách 	0	<p>Definovaná aktivita se zabývá možností rozvoje bioplynových stanic na stávajících zemědělských plochách. Obecně lze konstatovat, že realizace navržené aktivity může vést mimo jiné i k výstavbě nových bioplynových stanic a tras technické infrastruktury. Navržená aktivita nenavrhuje žádné konkrétní záměry a nemá žádný přímý vztah k lokalitám soustavy Natura 2000. Případný negativní vliv na lokality Natura 2000 je možné s ohledem na znění aktivity vyloučit.</p>
Oblast 5: Snižování emisí znečišťujících látek a skleníkových plynů		
<ul style="list-style-type: none"> Podporovat opatření a projekty, které přispívají ke snižování emisí. Zajistit jejich součinnost s opatřeními v Programu zlepšování kvality ovzduší Zóna Severozápad – CZ04 	0	<p>Tato aktivita podporuje opatření a projekty zaměřené na snížení emisí. Obecně lze konstatovat, že úspěšná realizace navržené aktivity přispěje ke snížení emisí skleníkových plynů a ostatních znečišťujících látek do ovzduší. Toto snížení emisí bude mít v dlouhodobém horizontu zanedbatelný až pozitivní dopad na předměty ochrany EVL a PO, resp. jejich biotopy (snížení míry eutrofizace, acidifikace přírodních biotopů apod.). Navržená aktivita nenavrhuje žádné konkrétní záměry a nemá žádný přímý vztah k lokalitám soustavy Natura 2000. Případný negativní vliv na lokality Natura 2000 je možné s ohledem na znění aktivity vyloučit.</p>
<ul style="list-style-type: none"> Kontrola zdrojů v majetku kraje a plnění emisních limitů 	0	<p>Definovaná aktivita se zabývá kontrolou zdrojů v majetku kraje a kontrolou plnění emisních limitů. Tato aktivita je čistě administrativního charakteru a nemůže žádným způsobem ovlivnit lokality soustavy Natura 2000.</p>
<ul style="list-style-type: none"> Urychlit obměnu kotelního fondu za účinnější zdroje v majetku kraje 	0	<p>Definovaná aktivita podporuje obměnu kotelního fondu v majetku kraje za účinnější zdroje. S ohledem na znění aktivity nelze očekávat žádné ovlivnění lokalit soustavy Natura 2000.</p>
<ul style="list-style-type: none"> Podporovat náhradu tuhých paliv (např. formou Kotlíkových dotací) biomasou, tepelnými čerpadly nebo zemním plynem 	0	<p>Tato aktivita podporuje náhradu tuhých paliv za jiné zdroje. Obecně lze konstatovat, že úspěšná realizace navržené aktivity přispěje ke snížení emisí skleníkových plynů a ostatních znečišťujících látek do ovzduší. Toto snížení emisí bude mít v dlouhodobém horizontu zanedbatelný až pozitivní dopad na předměty ochrany EVL a PO, resp. jejich biotopy (snížení míry eutrofizace, acidifikace přírodních biotopů apod.). Definovaná aktivita nenavrhuje žádné konkrétní záměry a nemá žádný přímý vztah k lokalitám soustavy Natura 2000. Případný negativní vliv na lokality Natura 2000 je možné s ohledem na znění aktivity vyloučit.</p>

Tab. 1: pokračování

Identifikace jednotlivých aktivit a nástrojů k dosažení cílů v jednotlivých oblastech	Bodové hodnocení vlivu navržených aktivit a nástrojů na lokality Natura 2000	Komentář k hodnocení
<ul style="list-style-type: none"> Spolupracovat s dodavateli v rozvoji plynofikace 	0	Tato aktivita řeší spolupráci kraje s dodavateli v oblasti rozvoje plynofikace. Obecně lze konstatovat, že realizace navržené aktivity může vést mimo jiné i k výstavbě nových tras technické infrastruktury. Definovaná aktivita však nenavrhuje žádné konkrétní záměry a nemá žádný přímý vztah k lokalitám soustavy Natura 2000. Případný negativní vliv na lokality Natura 2000 je možné s ohledem na znění aktivity vyloučit.
<ul style="list-style-type: none"> Důsledný monitoring znečišťování ovzduší výrobními provozy 	0	Definovaná aktivita se zabývá kontrolou plnění emisních limitů výrobními provozy. Tato aktivita je čistě administrativního charakteru a nemůže žádným způsobem ovlivnit lokality soustavy Natura 2000.
<ul style="list-style-type: none"> Stanovit úlohu kraje, ORP a obcí ve zvyšování informovanosti obyvatel o správném provozu kotlů 	0	Tato aktivita řeší stanovení úloh kraje, ORP a obcí ve vztahu k informovanosti obyvatel o správném užívání kotlů. Aktivita je čistě administrativního charakteru a nemůže žádným způsobem ovlivnit lokality soustavy Natura 2000.
<ul style="list-style-type: none"> Podporovat města při vstupu do Paktu starostů a primátorů 	0	Definovaná aktivita podporuje města při vstupu do Paktu starostů a primátorů pro udržitelnou energii a klima. Aktivita administrativního charakteru bez očekávaného vlivu na lokality soustavy Natura 2000.
Oblast 6: Rozvoj energetické infrastruktury		
<ul style="list-style-type: none"> Vytvoření pracovní skupiny vedené pracovníky kraje tvořené zástupci výrobců distributorů a spotřebitelů el. energie a zemního plynu při koordinaci rozvojových aktivit a řešení problémů. 	0	Definovaná aktivita podporuje vytvoření pracovní skupiny zaměřené na koordinaci aktivit souvisejících s rozvojem energetické infrastruktury. Tato aktivita je čistě administrativního charakteru a nemůže žádným způsobem ovlivnit lokality soustavy Natura 2000.
<ul style="list-style-type: none"> Vyhledávat a případně realizovat možnosti zlepšení infrastruktury v objektech kraje a na území ORP. 	0	Definovaná aktivita se zabývá vyhledáváním a realizací projektů na zlepšení energetické infrastruktury. Obecně lze konstatovat, že realizace navržené aktivity může vést mimo jiné i k výstavbě nových tras technické infrastruktury. Navržená aktivita však nenavrhuje žádné konkrétní záměry a nemá žádný přímý vztah k lokalitám soustavy Natura 2000. Konkrétní realizované projekty (budoucí záměry) v rámci této aktivity byly, či budou (pokud to bude vyžadováno dle zákona č. 100/2001 Sb., v platném znění nebo procesem dle §45h,i ZOPK) posouzeny procesem EIA. V souvislosti s realizací definované aktivity je možné negativní ovlivnění lokalit soustavy Natura 2000 vyloučit.

Tab. 1: pokračování

Identifikace jednotlivých aktivit a nástrojů k dosažení cílů v jednotlivých oblastech	Bodové hodnocení vlivu navržených aktivit a nástrojů na lokality Natura 2000	Komentář k hodnocení
<ul style="list-style-type: none"> Komunikace s investory u plánovaných projektů i projektů v procesu realizace (např. výstavba nového vedení 110 kV v úseku TR Česká Lípa SEVER – TR Varnsdorf) 	0	<p>Tato aktivita řeší spolupráci kraje s investory projektů zaměřených na rozvoj energetické infrastruktury. V názvu aktivity je jako příklad uveden záměr „Česká Lípa – Varnsdorf, propojovací vedení 110 kV“, který byl posouzen procesem EIA a ke kterému bylo vydáno závazné souhlasné stanovisko EIA (č.j. MZP/2019/540/184 ze dne 15.3.2019). V rámci posouzení EIA bylo k záměru zpracováno naturové hodnocení dle §45i zák. č. 114/1992 Sb., v platném znění (Macháček 2017). V citovaném naturovém hodnocení bylo konstatováno, že výsledná varianta záměru bude mít mírně negativní vliv na ekologickou integritu a celistvost EVL Lužickohorské bučiny, resp. její předmět ochrany - přírodní stanoviště 9110, negativní ovlivnění dalších lokalit soustavy Natura2000 bylo v citovaném hodnocení vyloučeno. Jak už však bylo zmíněno výše, definovaná aktivita se zabývá pouze komunikací s investory typových záměrů – tedy nenavrhuje konkrétní investiční záměry. Konkrétní realizované projekty (budoucí záměry) v rámci této aktivity byly, či budou (pokud to bude vyžadováno dle zákona č. 100/2001 Sb., v platném znění nebo procesem dle §45h,i ZOPK) posouzeny procesem EIA. V souvislosti s realizací definované aktivity je možné negativní ovlivnění lokalit soustavy Natura 2000 vyloučit.</p>
Oblast 7: Provoz „ostrovů v elektrizační soustavě“		
<ul style="list-style-type: none"> Vytipování vhodných provozoven na úrovni statutárních měst schopných ostrovního provozu a zjistit podmínky pro přednostní dodávky prvkům kritické infrastruktury. 	0	<p>Tato aktivita se zabývá vytipováním vhodných provozoven pro provoz tzv. ostrovů v elektrizační soustavě a zabývá se podmínkami pro přednostní dodávky el. energie prvkům kritické infrastruktury. Aktivita je čistě administrativního charakteru a nemůže žádným způsobem ovlivnit lokality soustavy Natura 2000.</p>
<ul style="list-style-type: none"> Sestavit seznam odběrných míst el. energie na území kraje, u kterých je nebezpečný výpadek zásobování el. energií a analyzovat možnosti záložního zdroje (náhradní zdroj nebo trvalý KVET) 	0	<p>Cílem aktivity je sestavení seznamu odběrných míst el. energie, u kterých je nebezpečný výpadek zásobování el. energií a analýzou možností záložních zdrojů. Aktivita je čistě administrativního charakteru a nemůže žádným způsobem ovlivnit lokality soustavy Natura 2000.</p>

Tab. 1: pokračování

Identifikace jednotlivých aktivit a nástrojů k dosažení cílů v jednotlivých oblastech	Bodové hodnocení vlivu navržených aktivit a nástrojů na lokality Natura 2000	Komentář k hodnocení
Oblast 8: Rozvoj „inteligentních sítí“		
<ul style="list-style-type: none"> Zavádění inteligentního systému měření v majetku kraje po prokázání prospěšnosti takového opatření z pilotních provozů 	0	Aktivita se zabývá zaváděním inteligentního systému měření spotřeby energií, bez předpokládaného vlivu na lokality soustavy Natura 2000.
<ul style="list-style-type: none"> Spolupracovat s distribučními společnostmi při rozvoji inteligentních sítí v návaznosti na NAP SG (např. formou pilotních projektů) 	0	Aktivita je zaměřena na spolupráci s distributory energií v oblasti inteligentního systému měření spotřeby energií. Aktivita je organizačně-administrativního charakteru a nemůže žádným způsobem ovlivnit lokality soustavy Natura 2000.
Oblast 9: Využití alternativních paliv v dopravě		
<ul style="list-style-type: none"> Ústecký kraj nakoupí a bude provozovat vozidla na alternativní paliva (CNG, bioplyn, bioetanol) či elektromobily a bude podporovat i ostatní organizace v kraji. 	0	Cílem aktivity je nákup a provoz vozidel na alternativní paliva do majetku kraje a podporu e-mobility. Aktivita je organizačně-administrativní povahy, bez předpokládaného vlivu na lokality soustavy Natura 2000.
<ul style="list-style-type: none"> Podpora přechodu autobusů MHD z nafty na elektrickou trakci, CNG, bioplyn 	0	Aktivita se zabývá podporou přechodu autobusů MHD na alternativní paliva, bez předpokládaného vlivu na lokality soustavy Natura 2000.
<ul style="list-style-type: none"> Rozvoj elektrické trakce v MHD 	0	Aktivita je zaměřena na rozvoj elektrické trakce v městské hromadné dopravě, bez předpokládaného vlivu na lokality soustavy Natura 2000.
<ul style="list-style-type: none"> Zvýšení atraktivity MHD 	0	Cílem aktivity je zvýšení atraktivity MHD, bez předpokládaného vlivu na lokality soustavy Natura 2000.
<ul style="list-style-type: none"> Stanice CNG – identifikace dalších možností při rozšiřování stanic CNG 	0	Cílem aktivity je rozvoj stanic CNG na území kraje, bez předpokládaného vlivu na lokality soustavy Natura 2000.
<ul style="list-style-type: none"> Podpora aktivit veřejných i soukromých subjektů při rozšiřování dobíjecích stanic pro elektromobily 	0	Cílem aktivity je podpora rozšiřování dobíjecích stanic pro elektromobily, bez předpokládaného vlivu na lokality soustavy Natura 2000.

Tab. 1: pokračování

Identifikace jednotlivých aktivit a nástrojů k dosažení cílů v jednotlivých oblastech	Bodové hodnocení vlivu navržených aktivit a nástrojů na lokality Natura 2000	Komentář k hodnocení
Oblast 10: Transformace uhelné energetiky		
<ul style="list-style-type: none"> Náhrada uhelných kotlů v domácnostech (např. kotlíkovými dotacemi) 	0	Aktivita se zabývá výměnou uhelných kotlů, bez předpokládaného vlivu na lokality soustavy Natura 2000.
<ul style="list-style-type: none"> Komunikace s veřejností s důsledky ukončení těžby hnědého uhlí (např. ztráta dostupnosti tříděného uhlí) 	0	Aktivita se zabývá komunikací s veřejností ohledně plánovaného výhledového ukončení těžby hnědého uhlí. Aktivita je organizačně-administrativní povahy, bez předpokládaného vlivu na lokality soustavy Natura 2000.
<ul style="list-style-type: none"> Využívat bývalé těžební jámy bezemisními zdroji 	0	Aktivita navrhuje využívat bývalé těžební jámy po ukončení rekultivací bezemisními zdroji (– vybudování přečerpávacích vodních elektráren, výsadba rychle rostoucích dřevin, výstavba větrných elektráren, využití geotermálního potenciálu důlních vod či výstavba fotovoltaických elektráren na vodních plochách). Aktivita nenavrhuje konkrétní investiční záměry. Konkrétní realizované projekty (budoucí záměry) v rámci této aktivity byly, či budou (pokud to bude vyžadováno dle zákona č. 100/2001 Sb., v platném znění nebo procesem dle §45h,i ZOPK) posouzeny procesem EIA. V souvislosti s realizací definované aktivity je možné negativní ovlivnění lokalit soustavy Natura 2000 vyloučit.
<ul style="list-style-type: none"> Aktivní komunikace s veřejností o chystaných záměrech využití území po těžbě uhlí 	0	Aktivita se zabývá komunikací s veřejností ohledně o chystaných záměrech využití území po ukončení těžby hnědého uhlí. Aktivita je organizačně-administrativní povahy, bez předpokládaného vlivu na lokality soustavy Natura 2000.
Oblast 11: Omezení skládkování směsných komunálních odpadů		
<ul style="list-style-type: none"> Důsledně kontrolovat zajištění tříděného sběru využitelných složek komunálních odpadů, minimálně pro papír, plasty, sklo a kovy. 	0	Aktivita je zaměřena na kontrolu zajištění sběru tříděného odpadu. Aktivita je organizačně-administrativní povahy, bez předpokládaného vlivu na lokality soustavy Natura 2000.
<ul style="list-style-type: none"> Důsledně kontrolovat dodržování hierarchie nakládání s odpady 	0	Aktivita se zabývá kontrolou dodržování hierarchie nakládání s odpady Aktivita je organizačně-administrativní povahy, bez předpokládaného vlivu na lokality soustavy Natura 2000.
<ul style="list-style-type: none"> Dohlížet na odvádění poplatku za skládkování využitelných komunálních odpadů 	0	Aktivita řeší dohled nad odváděním poplatku za skládkování využitelných komunálních odpadů. Aktivita je organizačně-administrativní povahy, bez předpokládaného vlivu na lokality soustavy Natura 2000.

Tab. 1: pokračování

Identifikace jednotlivých aktivit a nástrojů k dosažení cílů v jednotlivých oblastech	Bodové hodnocení vlivu navržených aktivit a nástrojů na lokality Natura 2000	Komentář k hodnocení
Oblast 10: Transformace uhelné energetiky		
<ul style="list-style-type: none"> • Komunikace s investory při úvahách o realizaci záměru výstavby zařízení na energetické využití směsných komunálních odpadů ve zdrojích v SZTE s kapacitou nejvýše 150 kt/rok. 	<p>0</p>	<p>Předmětem aktivity je komunikace s investory při úvahách o realizaci záměru výstavby zařízení na energetické využití směsných komunálních odpadů ve zdrojích v SZTE s kapacitou nejvýše 150 kt/rok. Aktivita nenavrhuje konkrétní investiční záměry. Konkrétní realizované projekty (budoucí záměry) v rámci této aktivity byly, či budou (pokud to bude vyžadováno dle zákona č. 100/2001 Sb., v platném znění nebo procesem dle §45h,i ZOPK) posouzeny procesem EIA. V souvislosti s realizací definované aktivity je možné negativní ovlivnění lokalit soustavy Natura 2000 vyloučit.</p>
<ul style="list-style-type: none"> • Sledovat možnosti využití skládkového plynu a bioplynu z využití BRO a tuků a olejů potravinářského charakteru. 	<p>0</p>	<p>Cílem aktivity je sledování možností využití skládkového plynu a bioplynu z využití BRO a tuků a olejů potravinářského charakteru. Aktivita je organizačně-administrativní povahy, bez předpokládaného vlivu na lokality soustavy Natura 2000.</p>

Bylo zjištěno, že z celkového počtu 52 návrhových nástrojů a aktivit obsažených v hodnocené koncepci lze očekávat u všech **nulový vliv** (0 dle stupnice hodnocení) na evropsky významné lokality a ptačí oblasti. Při podrobném hodnocení bylo zjištěno, že ani jedna aktivita nenavrhuje konkrétní investiční záměry s vyhodnotitelnými vlivy na lokality soustavy Natura 2000. Konkrétní realizované projekty (budoucí záměry) v rámci těchto aktivit byly, či budou (pokud to bude vyžadováno dle zákona č. 100/2001 Sb., v platném znění nebo procesem dle §45h,i ZOPK) posouzeny procesem EIA.

U žádné z navržených aktivit nebylo a priori stanoveno **významně negativní ovlivnění** lokalit soustavy Natura 2000, resp. jejich předmětů ochrany (-2 dle stupnice hodnocení).

Detaily o jednotlivých možných vlivech navržených jevů na evropsky významné lokality a ptačí oblasti, resp. jejich předměty ochrany, případně konkrétní doporučení pro jejich budoucí minimalizaci **jsou uvedeny v Tab. 1 a v kap. 10 tohoto hodnocení.**

V této kapitole naturového hodnocení je třeba opětovně upozornit na to, že vliv hodnocené koncepce na lokality soustavy Natura 2000 nebyl vyloučen na základě stanoviska orgánu ochrany přírody – Regionální pracoviště AOPK ČR – Správa CHKO České středohoří (č.j. SR/2081/UL/2018-3 ze dne 1.11.2018). Ve stanovisku OOP je uvedeno, že z žádosti není patrné, které EVL se záměr týká, ale z konceptu hodnocení SEA, který orgán ochrany přírody od zpracovatele koncepce získal, vyplývá, že v území CHKO České středohoří jsou plánovány následující dílčí záměry:

1. Rekonstrukce rozvodny Litoměřice Severozápad,
2. rekonstrukce rozvodny Děčín Východ,
3. rekonstrukce rozvodny Děčín Želenice,
4. zvýšení účinnosti turbín vodní elektrárny Střekov a
5. instalace hydroelektrárny na potenciální plavební stupeň Děčín.

Ve stanovisku dle §45i ZOPK je mimo jiné uvedeno, že dílčí záměry 4. a 5. se nachází v EVL CZ0424141 Porta Bohemica, která je disjunktivní EVL a zahrnuje tok řeky a rozsáhlé údolí řeky Labe od Litoměřic po Děčín s celkovou plochou 6113,3 ha. Agentura ochrany přírody a krajiny ve stanovisku vylučuje vliv záměru na přírodní stanoviště, jež jsou předmětem ochrany EVL Porta Bohemica, protože se v jejich blízkosti dílčí záměry nenachází. Vliv záměru na bobra evropského a lososa obecného dle stanoviska OOP vyloučit nelze, neboť jak opatření ke zvýšení účinnosti turbín vodní elektrárny Střekov, tak instalace hydroelektrárny na potenciální plavební stupeň Děčín, mohou negativně ovlivnit možnosti migrace lososa obecného a sekundárně možnosti potravy bobra evropského a jeho biotop. Ptačí oblast se na území CHKO České středohoří nenachází.

Se stanovenými potenciálními vlivy jednotlivých zmiňovaných záměrů na předměty ochrany a celistvost EVL Porta Bohemica, tak jak jsou uvedeny v citovaném stanovisku OOP lze obecně souhlasit. Zvýšení účinnosti turbín vodní elektrárny Střekov i instalace hydroelektrárny na potenciální plavební stupeň Děčín, by dle konkrétního technického provedení stavby potenciálně mohly negativně ovlivnit možnosti migrace lososa obecného a sekundárně možnosti potravy bobra evropského a jeho biotop. Podstatnou skutečností je však to, že výše uvedené záměry **nejsou součástí** posuzovaného návrhu hodnocené koncepce. Některé jsou zmíněny pouze v kap. 3 hodnocené koncepce ve formě soupisu externě plánovaných investic do výroby a přenosové a distribuční soustavy energií v jednotlivých oblastech dle podkladů provozovatelů těchto soustav (ČEPS, ČEZ Distribuce a.s., GasNet, s.r.o., atp.). Jedná se sice o uvedení konkrétních investičních záměrů, nicméně **nejedná se o záměry, které jsou navrženy samotnou hodnocenou koncepcí.** Z tohoto soupisu externě plánovaných investic, který je obsažen v analytické části koncepce, nelze v souladu s platnou legislativou, metodickými pokyny a zvyklostmi naturového hodnocení stanovit konkrétní negativní vlivy generované hodnocenou koncepcí.

8.3 Hodnocení vlivů koncepce na celistvost evropsky významných lokalit a ptačích oblastí

8.3.1 Metodika hodnocení významnosti vlivů na celistvost lokalit

Úvodem je vhodné uvést, že celistvostí u EVL/PO obecně rozumíme udržení kvality lokality z hlediska naplňování jejích ekologických funkcí ve vztahu k předmětům ochrany. V dynamickém pojetí jde o schopnost ekosystémů nadále fungovat způsobem, který je příznivý pro předměty ochrany z hlediska zachování, popř. zlepšení jejich stávajícího stavu. Celistvost lokality je zachována, pokud má lokalita vysoký potenciál pro zabezpečení cílů ochrany, má zachovány ekologické funkce, samočisticí a obnovné schopnosti v rámci své dynamiky (MŽP 2007).

V souladu s metodickým doporučením MŽP (viz MŽP 2007) se hodnocení vlivů koncepce na celistvost EVL a PO zaměřilo na zjištění, zda koncepce:

- způsobuje změny důležitých ekologických funkcí
- významně redukuje plochy výskytu předmětu ochrany EVL a PO
- redukuje diverzitu lokality
- vede ke fragmentaci lokality
- vede ke ztrátě nebo redukci klíčových charakteristik lokality, na nichž závisí stav předmětu ochrany
- narušuje naplňování cílů ochrany lokality

8.3.2 Výsledky hodnocení významnosti vlivů na celistvost lokalit

Relevantní argumenty pro vyhodnocení vlivů záměru na celistvost lokalit (ekologickou integritu) jsou obsaženy již v předchozím hodnocení vlivů záměru na předměty ochrany EVL a PO. Je tedy vhodné odkázat na zmíněné hodnocení (viz kap. 8.2).

Vyhodnocení eventuálního vyvolání změn důležitých ekologických funkcí EVL a PO:

Na základě podrobného vyhodnocení vlivů realizace hodnocené koncepce lze konstatovat, že nedojde k významné změně ekologických funkcí okolních přirozených biotopů a tím pádem k významnému negativnímu ovlivnění předmětů ochrany EVL a PO.

Vyhodnocení eventuální významné redukce ploch výskytu předmětů ochrany EVL a PO:

Lze konstatovat, že realizací předložené koncepce nedojde k významné redukci ploch výskytu předmětů ochrany EVL a PO.

Vyhodnocení eventuální významné redukce diverzity EVL a PO:

Za významně negativní redukci diverzity EVL a PO lze považovat případnou eliminaci výskytu či výrazné snížení početnosti některého ze stávajících předmětů ochrany (evropsky významných druhů či ptačích druhů), resp. diagnostických, typických či ochranných významných druhů na plochách výskytu typů přírodních stanovišť – předmětů ochrany v důsledku realizace koncepce.

Realizace koncepce nebude znamenat eliminaci výskytu či významné snížení početnosti předmětů ochrany EVL a PO.

Vyhodnocení eventuální významné fragmentace EVL a PO:

V důsledku realizace předložené koncepce nedojde k významné fragmentaci stávajícího přirozeného prostředí předmětů ochrany EVL a PO.

Vyhodnocení eventuální významné ztráty nebo redukce klíčových charakteristik EVL a PO, na nichž závisí stav předmětů ochrany:

Realizaci předložené koncepce lze hodnotit jako nevýznamnou z hlediska redukce klíčových charakteristik EVL a PO, na nichž závisí udržení příznivého stavu předmětů ochrany EVL a PO.

Vyhodnocení eventuálního významného narušení cílů ochrany EVL a PO:

Lze konstatovat nevýznamné narušení cílů ochrany EVL a PO v důsledku realizace koncepce.

Závěrečné shrnutí hodnotící míru ovlivnění celistvosti lokalit:

Z provedeného hodnocení vyplývá, že **nedojde k významně negativnímu** ovlivnění ekologické integrity EVL a PO v důsledku hodnocené koncepce.

8.4 Kumulativní a synergické vlivy ostatních známých záměrů a koncepcí v zájmovém území na evropsky významné lokality a ptačí oblasti

V kap. 8.2 bylo konstatováno, že v důsledku realizace hodnocené koncepce lze očekávat nulové ovlivnění (0 dle stupnice hodnocení) EVL a PO, resp. jejich předmětů ochrany na území Ústeckého kraje – hodnocená koncepce tedy kumulativní vlivy nenavyšuje.

Obecně lze konstatovat, že realizace budoucích konkrétních záměrů v oblasti energetiky, plynárenství a teplárenství a projektů využívajících obnovitelné a druhotné zdroje energie může vést k výstavbě nových objektů a tras technické infrastruktury a tím generovat potenciální kumulativní a synergické vlivy. Předmětem návrhu hodnocené koncepce však nejsou žádné konkrétní investiční záměry generující negativní ovlivnění lokalit soustavy Natura 2000.

Aktualizovaná ÚEK ÚK má vztah k dalším koncepcím na národní a regionální úrovni, zejména v oblasti energetiky a územního plánování (např. Státní energetické koncepce, ZÚR Ústeckého kraje včetně platných aktualizací, Program rozvoje Ústeckého kraje 2014 - 2020, Plán odpadového hospodářství Ústeckého kraje 2016 – 2025, aj.). Posuzovaná koncepce existující koncepční dokumenty respektuje a z pohledu ochrany soustavy Natura 2000 se významné kumulativní vlivy s jinými koncepčními materiály nepředpokládají.

Ve stanovisku orgánu ochrany přírody – AOPK, Správy CHKO České středohoří je upozorněno na možné negativní ovlivnění některých předmětů ochrany EVL Porta Bohemica, konkrétně bobra evropského a lososa obecného v souvislosti se zvažovaným opatřením ke zvýšení účinnosti turbín vodní elektrárny Střekov a zvažovanou instalací hydroelektrárny na potenciální plavební stupeň Děčín. Podstatnou skutečností je to, že uvedené záměry nejsou hodnocenou koncepcí navrhovány. Do budoucna, na úrovni konkrétního projektového záměru, se však jedná o rizikové, problematické záměry, které mohou generovat významně negativní vlivy na zmíněné předměty ochrany EVL Porta Bohemica. Bude jim proto nezbytné věnovat pozornost v rámci stanoviska OOP dle §45i ZOPK a případného navazujícího naturového hodnocení na projektové úrovni.

Dále je nezbytné uvést, že konkrétní realizované projekty (budoucí záměry) v rámci jednotlivých aktuálně hodnocených nástrojů a aktivit byly či budou, pokud to bude vyžadováno dle zákona č. 100/2001 Sb., v platném znění nebo procesem dle §45h,i ZOPK, v platném znění, do budoucna posouzeny procesem EIA. V takových případech je nezbytné důkladně posoudit také problematiku možných kumulativních vlivů na úrovni hodnocení konkrétních záměrů.

Z výše uvedených důvodů lze významně negativní kumulativní či synergické vlivy na úrovni hodnocené koncepce nyní vyloučit.

Po provedené analýze nebylo shledáno, že by posuzovaná Aktualizace Územní energetické koncepce Ústeckého kraje měla v kumulaci či synergii s jinými záměry obsaženými v dalších koncepcích či záměrech generovat významné negativní vlivy na lokality soustavy Natura 2000.

9. Pořadí variant řešení koncepce z hlediska očekávaných vlivů

V rámci návrhové části ÚEK ÚK jsou popsány tři možné varianty budoucího rozvoje energetického hospodářství v Ústeckém kraji: varianta V1 (referenční), varianta V2 (nízkouhlíková) a varianta V3 (dekarbonizační). Tyto varianty se liší předpoklady ve výši energetické účinnosti, mírou využití obnovitelných a druhotných zdrojů energie a s tím souvisejícími dopady na bilanci konečné a primární spotřeby paliv a energie. Ve všech třech variantách jsou shodně definovány cíle koncepce a ve stejném rozsahu navrženy nástroje a aktivity, které mají přispět k naplňování koncepce a jejich vlivy na předměty ochrany a celistvost lokalit soustavy Natura 2000 jsou vyhodnoceny výše.

Schválení Aktualizace ÚEK ÚK ani v jedné z aktivních variant neznamená a priori významné negativní ovlivnění žádné z EVL či PO, resp. jejich předmětů ochrany.

Z tohoto důvodu lze konstatovat, že vliv realizace nulové či kterékoliv z předložených (aktivních) variant koncepce je z hlediska díkce §45i ZOPK shodný.

S ohledem na určitou míru nejistoty, jak konkrétně budou navržené nástroje a aktivity v rámci jednotlivých variant naplňovány, nelze jednoznačně stanovit pořadí variant. **Je však nezbytné opětovně dodat, že z hlediska díkce §45i ZOPK je realizace kterékoliv návrhové varianty možná.**

10. Opatření k prevenci, vyloučení nebo snížení očekávaných nepříznivých vlivů koncepce, včetně odůvodnění jejich stanovení

Pro prevenci, vyloučení nebo snížení možných negativních vlivů koncepce na lokality soustavy Natura 2000, resp. jejich předměty ochrany jsou navržena některá obecná opatření a doporučení pro budoucí provádění činností a přípravu konkrétních projektových záměrů. Jedná se o opatření, která jsou vzhledem k nízké míře kolize hodnocené koncepce s ochranou lokalit soustavy Natura 2000 motivována spíše principem předběžné opatrnosti a do značné míry vychází z platné legislativy ochrany přírody. Konkrétně se jedná o následující opatření:

1. Při přípravě a realizaci konkrétních budoucích záměrů v rámci nástrojů a aktivit navržených v hodnocené koncepci je nezbytné odstranit či minimalizovat eventuální prostorovou kolizi záměrů s územími EVL a PO, resp. s biotopy předmětů ochrany a typy evropských stanovišť.
2. U konkrétních potenciálně problematických záměrů (projektů), realizovaných v rámci jednotlivých nástrojů a aktivit, kde již proběhl proces EIA, resp. je zpracováno naturové hodnocení konkrétních záměrů dle §45i ZOPK, je nezbytné respektovat stanoviska v procesu EIA, resp. závěry zpracovaných naturových hodnocení (viz Tab. 1 a informační systém EIA). U záměrů, které doposud nebyly těmito procesy posouzeny, je nezbytné tyto podrobit stanovisku (a případnému naturovému hodnocení) dle § 45i zákona 114/1992 Sb., o ochraně přírody a krajiny v platném znění.

11. Porovnání míry vlivu koncepce bez provedení opatření k prevenci, vyloučení nebo snížení očekávaných nepříznivých vlivů s mírou vlivu v případě jejich provedení

V kap. 11 byla definována konkrétní opatření k prevenci, vyloučení nebo snížení očekávaných nepříznivých vlivů. V případě neprovedení opatření navržených v kap. 11 nelze očekávat významné negativní ovlivnění lokalit soustavy Natura 2000 na území Ústeckého kraje. Provedením opatření č. 1 však lze již v rámci přípravy konkrétních budoucích záměrů předcházet negativním vlivům na lokality soustavy Natura 2000. Opatření č. 2 vychází z platné legislativy.

12. Závěr posouzení z hlediska významnosti vlivu koncepce a konstatování zda návrh koncepce má významný negativní vliv na předměty ochrany anebo celistvost EVL a PO

Předmětem předkládaného hodnocení dle §45i zák. 114/1992 Sb., o ochraně přírody a krajiny, v platném znění je posouzení vlivu koncepce: „Aktualizace Územní energetické koncepce Ústeckého kraje“. Cílem předkládaného hodnocení je zjistit, zda má koncepce významný negativní vliv na předměty ochrany a celistvost konkrétních evropsky významných lokalit a/nebo ptačích oblastí.

Pozornost hodnocení dle §45i ZOPK byla zaměřena zejména na vyhodnocení vlivu konkrétních 52 nástrojů a aktivit definovaných v návrhové části koncepce (kap. 6). Tato část hodnocené koncepce přináší nejpodrobnější informace o zamýšlených návrzích v zájmovém území Ústeckého kraje. V úvodním screeningu bylo konstatováno, že některé zde obsažené nástroje a aktivity mohou potenciálně ovlivnit lokality soustavy Natura 2000, resp. jejich předměty ochrany. U ostatních částí hodnocené koncepce bylo definováno nulové ovlivnění lokalit soustavy Natura 2000, resp. jejich předmětů ochrany. Při podrobném hodnocení nástrojů a aktivit bylo zjištěno, že ani jedna aktivita nenavrhuje konkrétní investiční záměry s vyhodnotitelnými vlivy na lokality soustavy Natura 2000. Potenciálně problematické externí záměry, na které upozornil orgán ochrany přírody, avšak nenavrhané řešenou koncepcí, jsou v textu hodnocení blíže komentovány.

Konkrétně tak přináší předložená Aktualizace ÚEK ÚK návrh 52 nástrojů a aktivit s nulovým vlivem na lokality soustavy Natura 2000. Konkrétní realizované projekty (budoucí záměry) v rámci těchto aktivit byly, či budou (pokud to bude vyžadováno dle zákona č. 100/2001 Sb., v platném znění nebo procesem dle §45h,i ZOPK) posouzeny procesem EIA.

U žádného z navržených jevů nebylo a priori stanoveno **významně negativní ovlivnění** lokalit soustavy Natura 2000, resp. jejich předmětů ochrany (-2 dle stupnice hodnocení).

Detaily o jednotlivých možných vlivech navržených jevů na evropsky významné lokality a ptačí oblasti, resp. jejich předměty ochrany, případně konkrétní doporučení pro jejich budoucí eliminaci jsou uvedeny v Tab. 1 a v kap. 10 tohoto hodnocení.

Na základě vyhodnocení předložené koncepce v souladu s §45h,i zákona č. 114/1992 Sb., v platném znění lze konstatovat, že uvedená koncepce **nebude mít významný negativní vliv na celistvost a předměty ochrany evropsky významných lokalit a ptačích oblastí**.

V Dolanech dne 10. 6. 2019

RNDr. Marek Banaš, Ph.D.



13. Seznam použité literatury, dokumentace a dalších podkladů

- AOPK ČR (2019a): Vrstva mapování biotopů. [on-line databáze; portal.nature.cz]. [cit. 2019-05-18].
- AOPK ČR (2019b): Nálezová databáze ochrany přírody. [on-line databáze; portal.nature.cz]. [cit. 2019-05].
- Atelier T-plan s.r.o. (2011): Zásady územního rozvoje Ústeckého kraje.
- Atelier T-plan s.r.o. (2017): 1. aktualizace Zásad územního rozvoje Ústeckého kraje.
- Banaš M. (2018): Posouzení vlivu koncepce „2. aktualizace Zásad územního rozvoje Ústeckého kraje“ na evropsky významné lokality a ptačí oblasti podle §45i zákona č. 114/1992 Sb. o ochraně přírody a krajiny, v platném znění. Aktualizovaní verze 08/2018, 47 s.
- Bernotat D. (2007): Practical experience of appropriate assessment in Germany. Bundesamt für Naturschutz, Presentation at – a workshop: „European Exchange of Experience on the Assessment of Plans and Projects Significantly Affecting Natura 2000 Sites According to Article 6 (3) and (4) of the Habitats Directive (92/43/EEC), 29.-30.3.2007, Berlin.
- Culek M (ed.) (1996): Biogeografické členění České republiky. Enigma, Praha.
- Demek J (ed.) a kol. (1987): Hory a nížiny. Zeměpisný lexikon ČSR. Academia, Praha, 584s.
- Háková, A., Klauisová, A., Sádlo J. (eds.) (2004): Zásady péče o nelesní biotopy v rámci soustavy Natura 2000. Planeta XII, 8/2004. MŽP ČR.
- Chvojková E., Volf O. (2010): Hodnocení vlivů koncepce „Zásady územního rozvoje Ústeckého kraje“ na lokality soustavy Natura 2000 dle §45i zákona č. 114/1992 Sb., o ochraně přírody a krajiny, v platném znění. 53 s, Prusiny.
- Kolektiv (2001): Péče o lokality soustavy Natura 2000: Ustanovení článku 6 směrnice o stanovištích 92/43/EHS, edice Planeta, IX/ 4.
- Kolektiv (2001a): Hodnocení plánů a projektů, významně ovlivňujících lokality soustavy Natura 2000: Metodická příručka k ustanovení článků 6(3) a 6(4) směrnice o stanovištích 92/43/EHS, edice Planeta, XII/1.
- Kubát K. et al. (eds.) (2002): Klíč ke květeně České republiky. Academia, Praha 928 s.
- Macháček M. (2017): Česká Lípa – Varnsdorf, propojovací vedení 110 kV. Naturové hodnocení – závěrečná zpráva podle §45i odst. 2 zák. č. 114/1992 Sb., v platném znění. 79 s., Jihlava.
- MŽP (2007): 15. Metodika hodnocení významnosti vlivů při posuzování podle § 45i zákona č. 114/1992 Sb., o ochraně přírody a krajiny, ve znění pozdějších předpisů. Věstník MŽP ČR, částka 11, s. 1 – 23.
- MŽP (2011): Příručka k hodnocení významnosti vlivů na předměty ochrany lokalit soustavy Natura 2000. Zpracovalo: Občanské sdružení Ametyst, pobočka Prusiny pro MŽP, 97 s.
- Neuhäuslová Z et al. (1998): Mapa potenciální přirozené vegetace České republiky. Academia, Praha, 341 s.
- Percival S. M. (2001): Assessment of the Effects of Offshore Wind Farms on Birds. Ecol. Consulting, Durham, 96 p.
- Polák P, Saxa A (eds). (2005): Příkladový stav biotopů a druhů evropského významu. ŠOP SR, Banská Bystrica, 736 s.
- Pruner L., Míka P. (1996): Klapalekiana. Seznam obcí a jejich částí v České republice s čísly mapových polí pro síťové mapování fauny, 1996, č. 32, s. 1–115.
- Quitt E (1971): Klimatické oblasti Československa. Studia geographica 16. Geogr. úst. ČSAV Brno.
- Směrnice Rady č. 92/43/EEC z 21.5.1992 o ochraně přírodních stanovišť, volně žijících živočichů a planě rostoucích rostlin (NATURA 2000).
- Zákon ČNR ČR č. 114/1992 Sb., o ochraně přírody a krajiny, ve znění pozdějších předpisů.
- Zákon č. 100/2001 Sb., o posuzování vlivů na ŽP, ve znění pozdějších předpisů

Dále byly použity internetové zdroje: <http://www.natura2000.cz/>, <http://www.mzp.cz>,
<http://www.cenia.cz>, <http://www.biomonitoring.cz>, <http://www.nature.cz>

Přílohy

- Příloha 1: Seznam evropsky významných lokalit a ptačích oblastí nacházejících se v zájmovém území
- Příloha 2: Kopie rozhodnutí MŽP o udělení autorizace k provádění posouzení podle §45i zákona č.114/1992 Sb., v platném znění

Příloha 1: Seznam evropsky významných lokalit a ptačích oblastí nacházejících se v řešeném území.

Kód	Typ lokality soustavy Natura 2000	Název
CZ0424034	EVL	Babinské louky
CZ0424036	EVL	Běšický chochol
CZ0423198	EVL	Bezejmenný přítok Trojhorského potoka
CZ0424030	EVL	Bezručovo údolí
CZ0424129	EVL	Bílé stráně u Litoměřic
CZ0424135	EVL	Bílé stráně u Štětí
CZ0510441	EVL	Binov - Bobří soutěska
CZ0423201	EVL	Blšanský chlum
CZ0420451	EVL	Bohyňská lada, Chmelník, Lotarův vrch
CZ0422075	EVL	Borečský vrch
CZ0420026	EVL	Bořeň
CZ0423202	EVL	Březina
CZ0423203	EVL	Černovice
CZ0424031	EVL	České Švýcarsko
CZ0420069	EVL	Dětanský chlum
CZ0423206	EVL	Dobrná
CZ0424139	EVL	Dobříňský háj
CZ0513505	EVL	Dolní Ploučnice
CZ0423210	EVL	Doubravka
CZ0424125	EVL	Doupovské hory
CZ0423651	EVL	Držovice - rodinný dům
CZ0420044	EVL	Evaňská rokle
CZ0420074	EVL	Grünwaldské vřesoviště
CZ0423211	EVL	Háj u Oseka
CZ0420007	EVL	Holý vrch
CZ0424038	EVL	Holý vrch u Hlinné
CZ0420014	EVL	Hora Říp
CZ0423507	EVL	Horní Kamenice
CZ0423212	EVL	Hořelec - Čičov
CZ0414127	EVL	Hradiště
CZ0423001	EVL	Huníkovský potok
CZ0423213	EVL	Chomutov - zoopark
CZ0423652	EVL	Chřibská - kostel
CZ0423653	EVL	Jílové u Děčína - škola
CZ0423215	EVL	Kateřina - mokřad
CZ0422077	EVL	Kleneč

Příloha 1: pokračování

Kód	Typ lokality soustavy Natura 2000	Název
CZ0420528	EVL	Klínovecké Krušnohoří
CZ0423006	EVL	Kokořínsko
CZ0420021	EVL	Kokrháč - Hasištejn
CZ0423216	EVL	Kopistská výsypka
CZ0420459	EVL	Košťálov
CZ0422079	EVL	Královomlýnský rybník
CZ0423217	EVL	Krásný Dvůr
CZ0420406	EVL	Křížové vršky, Malý vrch, Šibeník
CZ0424111	EVL	Labské údolí
CZ0420455	EVL	Lhota
CZ0420500	EVL	Libouchecké bučiny
CZ0420454	EVL	Lipská hora
CZ0423654	EVL	Lobendava - kostel
CZ0424140	EVL	Loužek
CZ0424037	EVL	Lovoš
CZ0423219	EVL	Luční potok - Třebušín
CZ0420520	EVL	Lužickohorské bučiny
CZ0420416	EVL	Milešovka
CZ0420085	EVL	Mokřad pod Terezínskou pevností
CZ0420015	EVL	Myslivna
CZ0420008	EVL	Na Černčí
CZ0420076	EVL	Na dlouhé stráni
CZ0420035	EVL	Na loučkách
CZ0422081	EVL	Na spáleništi
CZ0423006	EVL	Nebeský rybníček u Veselí
CZ0420144	EVL	Novodomské a polské rašeliniště
CZ0424039	EVL	Oblík - Srdov - Brník
CZ0423510	EVL	Ohře
CZ0420501	EVL	Olšový potok
CZ0420456	EVL	Ostrý
CZ0423223	EVL	Petrohrad
CZ0422084	EVL	Písčiny u Oleška
CZ0424138	EVL	Pístecký les
CZ0420462	EVL	Plešivec
CZ0423224	EVL	Ploskovice
CZ0420160	EVL	Podmílesy
CZ0424141	EVL	Porta Bohemica
CZ0423660	EVL	Pražská pole
CZ0423225	EVL	Radobýl

Příloha 1: pokračování

Kód	Typ lokality soustavy Natura 2000	Název
CZ0424033	EVL	Raná - Hrádek
CZ0420053	EVL	Rašeliniště U jezera - Cínovecké rašeliniště
CZ0420449	EVL	Sedlo
CZ0423227	EVL	Sinutec - Dlouhý kopec
CZ0420041	EVL	Skalky u Třebutiček
CZ0420525	EVL	Slanisko u Škrle
CZ0212019	EVL	Smradovna
CZ0422085	EVL	Soběchlebské terasy
CZ0424134	EVL	Sovice u Brzáněk
CZ0420083	EVL	Spravedlnost-Chřibská
CZ0423228	EVL	Strádovský rybník
CZ0420061	EVL	Stráně nad Chomutovkou
CZ0424133	EVL	Stráně nad Suchým potokem
CZ0424136	EVL	Stráně u Drahobuzi
CZ0420059	EVL	Stráně u Velkého Újezdu
CZ0420063	EVL	Stroupeč
CZ0420082	EVL	Studeneč
CZ0423659	EVL	Světlík
CZ0420460	EVL	Třtěnské stráně
CZ0423229	EVL	Údlické Doubí
CZ0420171	EVL	Údolí Hačky
CZ0420507	EVL	Údolí Chřibské Kamenice
CZ0420073	EVL	Údolí Podbradeckého potoka
CZ0423656	EVL	Úštěk - kostel
CZ0420013	EVL	V hlubokém
CZ0422087	EVL	V kuksu
CZ0420166	EVL	Velký rybník
CZ0420165	EVL	Velký vrch - Černodoly
CZ0420004	EVL	Vrbka
CZ0423232	EVL	Vrch Hazmburk
CZ0423233	EVL	Vrch Milá
CZ0423236	EVL	Všechlapy - Kamýk
CZ0424127	EVL	Východní Krušnohoří
CZ0420012	EVL	Želinský meandr
CZ0421006	PO	Labské pískovce
CZ0421004	PO	Novodomské rašeliniště - Kovářská
CZ0421003	PO	Nádrž vodního díla Nechanice
CZ0411002	PO	Doupovské hory
CZ0421005	PO	Východní Krušné hory

Příloha č. 2: Kopie rozhodnutí MŽP o udělení autorizace k provádění posouzení podle §45i zákona č.114/1992 Sb., v platném znění

Ministerstvo životního prostředí

ODESÍLATEL:

odbor druhové ochrany a
implementace mezinárodních závazků
Vršovická 65
100 10 Praha 10

ADRESÁT:

Vážený pan
RNDr. Marek Banaš, Ph.D.
Polívkova 1026/15
779 00 Olomouc

V Praze dne 21. října 2014
Č.j.: 73458/ENV/14
3891/630/14

ROZHODNUTÍ

Ministerstvo životního prostředí (dále jen "ministerstvo") jako příslušný správní orgán podle § 45i odst. 3 zákona č. 114/1992 Sb., o ochraně přírody a krajiny, ve znění pozdějších předpisů (dále jen "zákon"), po provedeném správním řízení vyhovuje žádosti č. j. 22183/ENV/14-1305/630/14, kterou podal dne 25. 3. 2014

RNDr. Marek Banaš, Ph.D.

narozen dne 28. 7. 1976 v Rýmařově,
bytem Obránců míru 1270/4, 792 01 Bruntál

a

prodlužuje autorizaci

k provádění posouzení podle § 45i zákona.

Autorizace se v souladu s § 45i odst. 3 zákona prodlužuje o dalších **5 let**, a to ode dne **1. 12. 2014**, jakožto dne vykonatelnosti tohoto rozhodnutí.

Autorizace je nepřenosná na jinou osobu.

Autorizaci je možno opakovaně prodloužit o dalších 5 let za podmínek stanovených vyhláškou č. 468/2004 Sb., o autorizovaných osobách podle zákona o ochraně přírody a krajiny (dále jen "vyhláška").

Odůvodnění:

Žadatel je držitelem autorizace k provádění posouzení podle § 45i zákona na základě rozhodnutí o udělení autorizace č. j. 630/3242/04 ze dne 30. 11. 2004, která mu byla v souladu s § 45i odst. 3 zákona udělena na dobu 5 let a prodloužena na

Ministerstvo životního prostředí

dobu 5 let rozhodnutím o prodloužení autorizace č. j. 57148/ENV/09-1837/630/09 ze dne 27. 7. 2009.


Dne 25. 3. 2014 byla ministerstvu doručena žádost č. j. 22183/ENV/14-1305/630/14 o prodloužení uvedené autorizace. V souladu s ustanoveními § 45i odst. 3 zákona a § 5 vyhlášky ministerstvo ověřilo, zda žadatel splňuje podmínky pro udělení autorizace stanovené zákonem, a jelikož v období od předchozího udělení autorizace došlo ke změně skutečností rozhodných pro posouzení odborné způsobilosti autorizované osoby (od roku 2009, kdy byla autorizace prodloužena, došlo ke změnám a vydání nových právních předpisů a k vydání několika metodických dokumentů souvisejících s činností autorizované osoby), nařídilo přezkoušení odborné způsobilosti žadatele. Přezkoušení se uskutečnilo dne 21. 10. 2014 s výsledkem "vyhověl", jak je uvedeno v záznamu z přezkoušení, který je součástí podkladového spisu pro vydání tohoto rozhodnutí.

Vzhledem k tomu, že z přezkoušení nevyplývaly skutečnosti bránící prodloužení autorizace, předložená žádost obsahuje všechny náležitosti a jsou tak splněny všechny podmínky pro prodloužení autorizace k provádění posouzení podle § 45i zákona, rozhodlo ministerstvo tak, jak je uvedeno ve výroku tohoto rozhodnutí.

Poučení o opravném prostředku:

Proti tomuto rozhodnutí lze podat rozklad ministrovi životního prostředí podáním na Ministerstvo životního prostředí, Vršovická 65, 100 10 Praha 10, a to ve lhůtě 15 dnů ode dne doručení tohoto rozhodnutí.




Mgr. Veronika Vilímková,
ředitelka odboru druhové ochrany
a implementace mezinárodních závazků

Potvrzuji, že se vzdávám možnosti podání rozkladu proti tomuto rozhodnutí.

Datum: 21.10.2014

Podpis: 