

VÝROČNÍ ZPRÁVA O STAVU A ROZVOJI VZDĚLÁVACÍ SOUSTAVY V ÚSTECKÉM KRAJI VE ŠKOLNÍM ROCE 2019/2020



Zpracoval:
Odbor školství, mládeže a tělovýchovy Krajského úřadu Ústeckého kraje

Předkládá:
Ing. Dagmar Waicová, vedoucí odboru školství, mládeže a tělovýchovy Krajského úřadu
Ústeckého kraje

V Ústí nad Labem dne 16. 2. 2021

OBSAH

ÚVOD	2
1. NAPLŇOVÁNÍ DLOUHODOBÉHO ZÁMĚRU VZDĚLÁVÁNÍ A ROZVOJE VZDĚLÁVACÍ SOUSTAVY, JEHO CÍLŮ A PRIORITY V UPLYNULÉM OBDOBÍ.....	3
2. SOUČASNÝ STAV A VYHODNOCENÍ ZMĚN PROTI MINULÉMU VÝVOJI V JEDNOTLIVÝCH STUPNÍCH VZDĚLÁVACÍ SOUSTAVY A DLE JEDNOTLIVÝCH DRUHŮ ŠKOL A ŠKOLSKÝCH ZAŘÍZENÍ	5
2.1 ZÁKLADNÍ SOUHRNNÉ ÚDAJE	6
2.2 PŘEDŠKOLNÍ VZDĚLÁVÁNÍ.....	8
2.3 ZÁKLADNÍ VZDĚLÁVÁNÍ	10
2.4 STŘEDNÍ VZDĚLÁVÁNÍ	14
2.5 VYŠŠÍ ODBORNÉ VZDĚLÁVÁNÍ	22
2.6 KONZERVATOŘ.....	26
2.7 VZDĚLÁVÁNÍ DĚTÍ, ŽÁKŮ A STUDENTŮ SE SPECIÁLNÍMI VZDĚLÁVACÍMI POTŘEBAMI A DĚTÍ, ŽÁKŮ A STUDENTŮ NADANÝCH.....	30
2.7.1 Základní školy pro žáky se speciálními vzdělávacími potřebami (dále speciální školy)	30
2.7.2 Mateřské a základní školy při zdravotnickém zařízení	33
2.7.3 Přípravné třídy	34
2.7.4 Vzdělávání dětí, žáků a studentů mimořádně nadaných.....	35
2.7.5 Multikulturní výchova a vzdělávání dětí a žáků cizinců	36
2.7.6 Sportovní soutěže zdravotně znevýhodněných sportovců.....	38
2.8 ZÁKLADNÍ UMĚLECKÉ A ZÁJMOVÉ VZDĚLÁVÁNÍ	39
2.8.1 Základní umělecké školy	39
2.8.2 Zájmové vzdělávání.....	41
2.9 PORADENSKÉ SLUŽBY	45
2.10 SPECIÁLNĚ PEDAGOGICKÁ CENTRA	50
2.11 ŠKOLSKÁ ZAŘÍZENÍ.....	53
2.11.1 Výchovná a ubytovací zařízení	53
2.11.2 Zařízení školního stravování	54
2.11.3 Školská zařízení pro výkon ústavní výchovy, ochranné výchovy a pro preventivně výchovnou péči.....	56
2.12 DALŠÍ VZDĚLÁVÁNÍ DOSPĚLÝCH V RÁMCI CELOŽIVOTNÍHO UČENÍ	59
2.12.1 Další vzdělávání pedagogických pracovníků	59
3. ÚČAST ŠKOL A ŠKOLSKÝCH ZAŘÍZENÍ V OPERAČNÍCH A ROZVOJOVÝCH PROGRAMECH.....	60
3.1.1 Operační programy	60
3.1.2 Rozvojové programy vyhlášené MŠMT.....	64
3.1.3 Vlastní rozvojové programy Ústeckého kraje	65
4. OLYMPIÁDA DĚTÍ A MLÁDEŽE	73
5. EKONOMICKÁ ČÁST	74
ZÁVĚR	79
SEZNAM POUŽITÝCH ZKRATEK.....	81

Úvod

Výroční zpráva o stavu a rozvoji vzdělávací soustavy v Ústeckém kraji ve školním roce 2019/2020 je zpracována v souladu s ustanovením § 10 odst. 2 zákona č. 561/2004 Sb., o předškolním, základním, středním, vyšším odborném a jiném vzdělávání (školský zákon), ve znění pozdějších předpisů. Výroční zpráva ve své struktuře respektuje vyhlášku č. 15/2005 Sb., kterou se stanoví náležitosti dlouhodobých záměrů, výročních zpráv, ve znění pozdějších předpisů a vlastního hodnocení školy.

Výroční zpráva je zpracována za období školního roku 2019/2020 a rozpočtový rok 2020.

Zpráva vychází z oficiálních statistických dat Ministerstva školství, mládeže a tělovýchovy České republiky. Dalším zdrojem informací jsou data, která poskytly jednotlivé školy a školská zařízení na území kraje. Jejich sběr probíhal přes Krajský evidenční informační systém (zkráceně KEVIS), databázový systém přístupný on-line přes internet. Spolupracujícími partnery byly relevantní odbory Krajského úřadu Ústeckého kraje, Pedagogicko-psychologická poradna Ústeckého kraje, NPI, MAP a další.

Vzdělávání ve školách a školských zařízeních ve školním roce 2019/2020 významně ovlivnila pandemie covid-19. Od 11. 3. 2020 došlo na základě mimořádného opatření MZ k faktickému uzavření základních, středních, vyšších odborných a vysokých škol. V oblasti regionálního školství pak začalo docházet k dílčím rozvolnění až od 11. 5. 2020. K běžnému režimu se však již výuka nevrátila. Jediná součást regionálního školství, které se uzavření nedotklo, bylo předškolní vzdělávání.

Celou výroční zprávu je tak nutné číst v kontextu omezení a jejich důsledků souvisejících právě s pandemií covid-19. V některých pasážích je souvislost explicitně uvedena, není však účelné zmiňovat u každé uvedené informace.

1. **Naplňování Dlouhodobého záměru vzdělávání a rozvoje vzdělávací soustavy, jeho cílů a priorit v uplynulém období**

V Dlouhodobém záměru vzdělávání a rozvoje vzdělávací soustavy v Ústeckém kraji na období 2020 – 2024 jsou definovány čtyři prioritní oblasti, kterým je potřeba věnovat zvýšenou pozornost:

- A. Kvalita vzdělávání
- B. Nerovnosti a rovné příležitosti ve vzdělávání
- C. Předčasné odchody ze vzdělávání
- D. Vzdělávání a trh práce

Tyto prioritní oblasti jsou stanoveny na základě vybraných problémových oblastí a výzev v oblasti regionálního školství v Ústeckém kraji. Ke každé oblasti jsou pak přiřazeny jednotlivé cíle, kterých by mělo být postupně dosaženo.

- A.
 - 1. Zvýšení kvality předškolního vzdělávání se zaměřením na podporu vedení škol a vybrané gramotnosti - matematická, digitální a polytechnická
 - 2. Zlepšit kvalitu a výsledky v základním vzdělávání
 - 3. Zvýšení kvality a úspěšnosti ve vzdělávání na SŠ
- B.
 - 1. Snižovat nerovnosti a podporovat rovné příležitosti v předškolním vzdělávání
 - 2. Snižovat nerovnosti a podporovat rovné příležitosti v základním vzdělávání
- C.
 - 1. Snížit podíl žáků základních škol, kteří předčasně ukončí vzdělávání
 - 2. Snížit podíl žáků středních škol, kteří předčasně ukončí vzdělávání
- D.

Zvýšení podílu žáků vzdělávajících se v podporovaných oborech středního vzdělání, zejména pak - v oborech kategorie dosaženého vzdělání L/0 a M skupiny oborů 23 Strojírenství a strojírenská výroba, 26 Elektrotechnika, telekomunikační a výpočetní technika, 28 Technická chemie a chemie silikátů a 53 Zdravotnictví - a v oborech kategorie dosaženého vzdělání H, L/0 a M skupiny oborů 36 Stavebnictví, geodézie a kartografie

V uplynulém období se navzdory veškerým omezením dařilo naplňovat naprostou většinu z celkových 62 opatření, které byly ke každému cíli stanoveny, ačkoliv muselo v mnoha případech dojít k odlišné organizaci, než byla původně plánována. Některá opatření budou realizována v průběhu celého období, některá jsou navázána na další dílčí kroky a budou realizována postupně v průběhu let 2020 – 24. Na naplňování opatření a v důsledku také cílů, se významně podílely: Místní akční plány (prostřednictvím projektů Místních akčních plánů rozvoje vzdělávání), Národní pedagogický institut, školy na území Ústeckého kraje (zejména prostřednictvím realizace projektů tzv. šablon) a Ústecký kraj – Krajský úřad Ústeckého kraje, zejména prostřednictvím projektů KAP/IKAP a dotačních/rozvojových programů odboru SMT.

Naplňování specifických cílů a jednotlivých opatření je podrobněji uvedeno v příloze Prioritní oblasti rozvoje vzdělávání – naplňování opatření 2019/2020 (2020).

2. Současný stav a vyhodnocení změn proti minulému vývoji v jednotlivých stupních vzdělávací soustavy a dle jednotlivých druhů škol a školských zařízení

Tab. č. 1

Vývoj počtu výkonů na jednotlivých druzích škol na území Ústeckého kraje

	2014/15	2015/16	2016/17	2017/18	2018/19	2019/20
počet dětí navštěvujících MŠ ¹⁾	26 489	25 979	25 348	25 424	25 122	25 071
počet žáků navštěvujících ZŠ ²⁾	71 870	73 520	74 893	76 007	76 293	76 010
počet žáků navštěvujících SŠ ³⁾	32 431	31 560	31 238	30 827	30 720	30 870
počet žáků navštěvujících konzervatoř ⁴⁾	133	133	138	145	157	162
počet studentů navštěvujících VOŠ ⁴⁾	1 323	1 136	888	712	595	600
počet osob v systému celkem	132 246	132 328	132 505	133 115	132 887	132 713

¹⁾ děti, které se v období daného školního roku vzdělávaly v úrovni předškolního vzdělávání; běžné MŠ i MŠ pro děti s SVP vč. přípravného stupně ZŠ speciální; bez MŠ při ZZ

²⁾ žáci, kteří se v období daného školního roku vzdělávali v úrovni základního vzdělávání; běžné ZŠ i ZŠ pro žáky s SVP; bez ZŠ při ZZ

³⁾ žáci, kteří se v období daného školního roku vzdělávali v denní formě studia v úrovni středního vzdělávání; vč. oborů nástaveb (L/5) a zkráceného středního studia

⁴⁾ denní forma studia

V předškolním vzdělávání se nadále projevil demografický pokles počtu dětí, které se tohoto vzdělávání účastní. Pokud nedojde k významnějšímu zapojení dětí do předškolního vzdělávání např. vlivem zákonné povinnosti, bude tento sestupný trend pravděpodobně pokračovat i v dalších letech.

Také v základním vzdělání sledujeme meziročně pokles počtu žáků. To v podstatě indikuje nadcházející změnu trendu a očekávaný pokles počtu žáků v následujících letech, který bude mít dlouhotrvající charakter. Školy budou moci realizovat organizační změny ve výuce, případně snižovat průměrné počty žáků na třídu. Přesto budou zřizovatelé pravděpodobně muset postupně hledat jiná využití pro uvolňující se kapacity, případně učinit dílčí optimalizační opatření.

Ve středním školství již dochází k zastavení poklesu počtu žáků z uplynulých let a naopak očekáváme v následujících obdobích nárůstu počtu žáků v denní formě vzdělávání přibližně do roku 2028. Od tohoto roku by měl nastat dlouhodobý pokles počtu žáků ve středních školách.

Vzhledem k předdimenzovaným kapacitám vysokých škol a preferenci žáků odcházejících ze středních škol ke studiu na vysokých školách, neočekáváme v následujícím období zvyšování počtu studentů vyšších odborných škol, ačkoliv meziročně sledujeme mírný nárůst, nebo spíše stagnaci.

2.1 Základní souhrnné údaje

Ve školním roce 2019/2020 bylo v Ústeckém kraji, dle rejstříku škol a školských zařízení, evidováno celkem 696 aktivních školských subjektů (o 2 subjekty více než v minulém školním roce). Jejich strukturu shrnuje následující tabulka č. 2. Aktivním školským subjektem se rozumí škola, která v daném školním roce poskytovala vzdělávání a školské zařízení, které nabízelo školské služby.

Tab. č. 2

Počet a struktura aktivních školských subjektů evidovaných ve školském rejstříku v Ústeckém kraji dle okresu a zřizovatele

okres	zřizovatel				celkem
	Ústecký kraj	obec	církev	privátní sektor	
Děčín	23	90	4	11	128
Chomutov	10	59	0	6	75
Litoměřice	14	102	2	11	129
Louny	10	73	0	5	88
Most	10	36	0	15	61
Teplice	17	85	2	10	114
Ústí n. L.	15	72	2	12	101
celkem	99	517	10	70	696

Pozn.: Pro účely výroční zprávy není započítáno 5 subjektů zřizovaných MŠMT (výchovné ústavy).

Stejně jako v předchozím sledovaném období nejvíce právnických osob vykonávajících činnost školy či školského zařízení (74,3 %) zřizují na území Ústeckého kraje obce, což je dáno jejich zákonnou povinností zajistit v daném územním obvodu předškolní a základní vzdělávání. Kraj je zřizovatelem 14,2 % těchto právnických osob. Organizace ostatních zřizovatelů (privátní) mají v kraji 10 % zastoupení a působí zde také 10 církevních školských institucí. Pokud jde o strukturu školských subjektů dle okresů, je jejich rozložení v zásadě rovnoměrné a respektuje demografické a geografické podmínky spádových oblastí jednotlivých okresů.

V dalších kapitolách jsou charakterizovány jednotlivé druhy a typy škol a školských zařízení, které jsou součástí výše uvedených samostatných školských subjektů. Toto členění je dáno strukturou výroční zprávy, kterou stanoví prováděcí předpis a také respektuje charakter vzdělávací soustavy Ústeckého kraje. V přehledu jej uvádějí následující tabulky.

Tab. č. 3

Počet a struktura jednotlivých druhů (typů) škol a školských zařízení dle zřizovatele

typ součásti	zřizovatel				celkem
	Ústecký kraj	obec	církev	privátní sektor	
MŠ vč. spec. MŠ	3	327	4	26	360
ZŠ vč. spec. ZŠ	19	236	3	18	276
SŠ	58	5	2	25	90
VOŠ	7	0	0	1	8
Konzervatoř	1	0	0	0	1
MŠ při ZZ	3	3	0	0	6
ZŠ při ZZ	6	3	0	0	9
ZUŠ	7	23	0	1	31
SVČ	6	25	4	1	36
ŠD, ŠK	15	237	4	14	270
DD	17	0	0	0	17
DM, I	22	1	0	2	25
Poradenská zařízení	6	2	0	1	9
ŠJ	53	444	6	30	533
celkem	223	1 306	23	119	1 671

Tab. č. 4

Počet a struktura jednotlivých druhů (typů) škol a školských zařízení dle okresu

typ součásti	okres							celkem
	Děčín	Chomutov	Litoměřice	Louny	Most	Teplice	Ústí n. L.	
MŠ vč. spec.	64	34	75	50	21	60	56	360
ZŠ vč. spec.	51	38	49	37	30	38	33	276
SŠ	19	8	15	10	16	11	11	90
VOŠ	2	1	3	0	1	0	1	8
Konzervatoř	0	0	0	0	0	1	0	1
MŠ při ZZ	2	2	0	1	0	1	0	6
ZŠ při ZZ	2	2	0	2	1	1	1	9
ZUŠ	4	5	5	4	3	5	5	31
SVČ	9	4	10	3	1	7	2	36
ŠD, ŠK	49	38	49	37	29	35	33	270
DD	3	3	2	1	2	3	3	17
DM, I	7	2	6	2	3	3	2	25
Poradenská zařízení	1	0	1	2	1	2	2	9
ŠJ	95	61	91	70	42	87	87	533
celkem	308	198	306	219	150	254	236	1 671

První tabulka každé následující subkapitoly uvádí členění daného druhu resp. typu školy či školského zařízení dle okresu a zřizovatele. Tyto tabulky obsahují vždy výčet všech součástí, které byly v daném školním roce evidovány ve školském rejstříku a byly aktivní.

2.2 Předškolní vzdělávání

Tab. č. 5

Počet a struktura mateřských škol dle okresu a zřizovatele

okres	zřizovatel				celkem
	Ústecký kraj	obec	církev	privátní sektor	
Děčín	0	59	1	4	64
Chomutov	0	29	0	5	34
Litoměřice	0	70	2	3	75
Louny	0	49	0	1	50
Most	0	17	0	4	21
Teplice	1	54	1	4	60
Ústí n. L.	2	49	0	5	56
celkem	3	327	4	26	360

Ve školním roce 2019/2020 bylo ve školském rejstříku na území Ústeckého kraje registrováno celkem 360 aktivních subjektů poskytujících předškolní vzdělání (bez mateřských škol při zdravotnickém zařízení), což je o jeden subjekt více než v předchozím školním roce. Drtivou většinu těchto škol zřizovaly obce (90,8 %), neustále se navyšuje počet soukromých mateřských škol. Nejvíce mateřských škol se nachází v okresech Litoměřice a Děčín, což je dáno jednak demografickou strukturou a také geograficko-správním členěním těchto okresů.

Tab. č. 6

Počet zapsaných dětí a tříd dle okresu

okres	počet zapsaných dětí	z toho s internátním vzděláváním	z toho s polodenním vzděláváním	počet běžných tříd	počet speciálních tříd
Děčín	3 941	0	0	176	10
Chomutov	3 794	0	0	171	15
Litoměřice	4 223	0	23	187	10
Louny	2 803	0	0	115	9
Most	3 015	44	0	128	4
Teplice	3 727	0	0	160	6
Ústí n. L.	3 568	24	0	148	9
celkem	25 071	68	23	1 085	63

V souladu s demografickým vývojem docházelo v minulých letech k postupnému poklesu počtu dětí ve věkové kategorii odpovídající předškolnímu vzdělávání a tím také k poklesu počtu výkonů v MŠ. Oproti minulému školnímu roku se počet zapsaných dětí snížil o 0,2 %. Naopak se nepatrně zvýšil počet běžných tříd (o 0,8 %). Provoz všech mateřských škol funguje v celodenním režimu, v rámci kterého jsou zřízeny 3 třídy s provozem polodenním a 3 třídy s provozem internátním.

Tab. č. 7

Integrované děti v mateřské škole

integrováné děti celkem	z toho							
	mentálně postižení	sluchově postižení	zrakově postižení	se závažnými vadami řeči	tělesně postižení	s více vadami	se závažnými vývoj. poruchami	autisté
405	33	14	12	201	11	50	55	29

V porovnání s předchozím školním rokem opět vzrostl celkový počet individuálně integrovaných dětí v mateřských školách. Největší nárůst je zaznamenán u dětí s poruchami autistického spektra a u dětí s více vadami.

Tab. č. 8

Pedagogičtí pracovníci v MŠ - učitelé

učitelé			
celkem	z toho ženy	přepočtení na plně zaměstnané	z toho bez kvalifikace pro přímou pedagogickou činnost
2 438	2 425	2 317,1	105,8

Počet pedagogických pracovníků - učitelů vzrostl (o 5,1 %). V průměru připadá na jednoho učitele v MŠ cca 10 dětí. Z celkového počtu učitelů tvořily 99,5 % ženy, obdobně jako v předchozích letech. V mateřských školách se o děti staralo celkem 2 438 učitelů (2 317,1 přepočtení na plně zaměstnané).

Tab. č. 9

Asistenti pedagoga v MŠ

asistenti pedagoga		
celkem	z toho ženy	přepočtení na plně zaměstnané
323	320	262,91

Asistent pedagoga je školskými poradenskými zařízeními doporučován jako podpůrné opatření dětem předškolního věku se speciálními vzdělávacími potřebami. Počet těchto asistentů pedagoga působících v mateřských školách se oproti minulému období zvýšil o necelých 16%. Rostoucí tendence, vyplývající z legislativních změn uvedených v platnost od září 2016, navazuje na předchozí roky, ale není již tak značná. Původní možnost pro mateřské školy financovat asistenty pedagoga pro děti se zdravotním postižením či se sociálním znevýhodněním z rozvojového programu vyhlášeného Ministerstvem školství, mládeže a tělovýchovy, byla k 31. 8. 2018 ukončena.

2.3 Základní vzdělávání

V této kapitole jsou uvedeny údaje za běžné základní školy, tzn. za školy, které nejsou samostatně zřízeny pro žáky se speciálními vzdělávacími potřebami. Je-li základní škola, resp. některá její součást, zřízena pro žáky se speciálními vzdělávacími potřebami (základní škola speciální), jsou údaje o ní vedeny v kap. 2.7.1.

Tab. č. 10

Počet a struktura ZŠ zařazených ve školském rejstříku dle okresu a zřizovatele

okres	zřizovatel				celkem
	Ústecký kraj	obec	církev	privátní sektor	
Děčín	0	42	1	3	46
Chomutov	0	30	0	4	34
Litoměřice	0	42	0	3	45
Louny	1	34	0	0	35
Most	0	22	0	4	26
Teplice	1	30	1	1	33
Ústí n. L.	1	30	1	0	32
celkem	3	230	3	15	251

Ve školním roce 2018/2019 bylo ve školském rejstříku na území Ústeckého kraje registrováno celkem 251 aktivních škol poskytujících základní vzdělání, což je o 1,2 % méně než v minulém školním roce.

Tab. č. 11

Počet tříd a žáků na ZŠ dle okresu

okres	počet žáků	počet tříd	počet žáků na třídu
Děčín	11 488	545	21,1
Chomutov	10 739	511	21,0
Litoměřice	11 136	527	21,1
Louny	7 789	381	20,4
Most	9 497	459	20,7
Teplice	11 192	528	21,2
Ústí n. L.	11 003	527	20,9
celkem	72 844	3 478	20,9

V základních školách se v 3 478 třídách vzdělávalo celkem 72 844 žáků, což v porovnání s předchozím rokem znamená pokles o 0,5 %. Nejvyšší počet žáků byl tradičně v okrese Děčín a také v okrese Teplice, nejméně pak v okrese Louny. Průměrný počet žáků na třídu je 20,9.

Tab. č. 12
Prospěch žáků ZŠ

pololetí	počet žáků	z toho					
		prospělo s vyznamenáním		prospělo		neprospělo	
		absolutně	v %	absolutně	v %	absolutně	v %
I. pololetí	72 844	37 441	51,4	23 163	31,8	2 267	3,1
II. pololetí		41 620	57,1	29 980	41,2	1 244	1,7

Ve školním roce 2019/2020 se vzdělávalo v běžných základních školách v Ústeckém kraji celkem 72 844 žáků. Z tohoto počtu v prvním pololetí nejvíce žáků prospělo s vyznamenáním (51,4 %), prospělo 31,8 % žáků, celkem neprospělo 3,1 % žáků. Ve druhém pololetí byly počty obdobné. S vyznamenáním prospělo 57,1 % žáků, snížil se počet žáků, kteří prospěli (41,2 %) a neprospělo (1,7 %) žáků. V porovnání s předchozím školním rokem došlo v I. i II. pololetí k absolutnímu i procentuálnímu poklesu počtu žáků hodnocených stupněm „prospěl/a“.

Tab. č. 13
Ukončení povinné školní docházky žáky ZŠ dle okresu

okres	ukončilo PŠD celkem	v		
		7. ročníku	8. ročníku	9. ročníku
Děčín	1 151	22	99	1 025
Chomutov	1 072	27	67	977
Litoměřice	1 115	5	50	1 059
Louny	748	15	45	682
Most	901	19	58	809
Teplice	1 162	28	86	1 037
Ústí n. L.	1 122	36	82	997
celkem	7 271	152	487	6 586

Ve školním roce 2019/2020 ukončilo povinnou školní docházku celkem 7 271 žáků, z toho 6 586 (90,6 %) v 9. ročníku základní školy. Podobně jako v předchozím školním roce došlo k nárůstu celkového počtu žáků, kteří ukončili povinnou školní docházku o 3,7 %. Počet žáků, kteří ukončili docházku v 7. a 8. ročníku se meziročně nepatrně snížil.

Tab. č. 14
Žáci přestupující ze ZŠ dle okresu

okres	žáci přestoupivší na víceleté gymnázium	žáci přestoupivší na konzervatoř	žáci přestoupivší do speciálních škol	z toho	
				z 1. stupně	z 2. stupně
Děčín	119	4	16	13	3
Chomutov	87	1	9	7	2
Litoměřice	77	0	13	8	5
Louny	76	2	18	17	1
Most	58	1	100	30	70
Teplice	108	4	19	18	1
Ústí n. L.	67	0	6	5	1
celkem	592	12	181	98	83

Ze základních škol přestoupilo do jiných škol celkem 785 žáků, o 6,5 % méně než v minulém sledovaném období. Nejvíce žáků tradičně přestoupilo na víceletá gymnázia, a to 592 (75 %) žáků. O 40 dětí méně přestoupilo meziročně na speciální školy.

Tab. č. 15

Hodnocení chování žáků na ZŠ

pololetí	počet žáků	z toho	
		s 2. stupněm chování	se 3. stupněm chování
I. pololetí	72 844	628	269
II. pololetí		142	95

V průběhu prvního pololetí školního roku 2019/2020 bylo z celkového počtu 72 844 žáků základních škol ohodnoceno druhým stupněm chování 628 žáků (0,9 %) a třetím stupněm 269 žáků (0,4 %). V průběhu pololetí druhého bylo ohodnoceno druhým stupněm chování 142 žáků (0,2 %) a třetím stupněm 95 žáků (0,1 %). Procentuální vyjádření počtu žáků se sníženým stupněm chování je za první pololetí obdobné jako v minulém školním roce.

Tab. č. 16

Docházka žáků na ZŠ

pololetí	počet žáků	počet zameškaných hodin	z toho		počet zameškaných hodin na žáka	počet zameškaných neomluvených hodin na žáka
			počet neomluvených			
			absolutně	v %		
I. pololetí	72 844	3 324 255	82 178	2,5	45,6	1,1
II. pololetí		1 521 506	55 714	0,1	20,9	0,8

Ve školním roce 2019/2020 došlo ve srovnání s předchozím školním rokem k poklesu počtu zameškaných hodin v obou pololetích. V prvním pololetí bylo v přepočtu zameškaných hodin na jednoho žáka 45,6, ve druhém pololetí se počet zameškaných hodin na žáka snížil v důsledku epidemie nemoci SARS-covid 19 - uzavření škol.

Tab. č. 17

Účast žáků ZŠ na přehlídkách a soutěžích vyhlašovaných MŠMT

počet účastníků v jednotlivých kolech			
školní kolo	okresní kolo	oblastní kolo	ústřední kolo
49 886	6 952	1 579	186

V porovnání s předchozím školním rokem došlo k výraznému poklesu počtu účastníků přehlídek a soutěží vyhlašovaných MŠMT. V oblastním kole to bylo o 63,9 %, v ústředním o 83,7 % a v okresním kole o 59,8 %. K poklesu účasti žáků ZŠ na přehlídkách a soutěžích došlo v důsledku epidemie nemoci SARS-covid 19.

Tab. č. 18
Integrovaní žáci v ZŠ

integrování žáci celkem	z toho							
	mentálně postižení	sluchově postižení	zrakově postižení	se závažnými vadami řeči	tělesně postižení	s více vadami	se závažnými vývoj. poruchami	autisté
7 218	487	89	59	1 120	67	338	4 918	140

Ve školním roce 2019/2020 se vzdělávalo v základních školách celkem 7 218 integrovaných žáků. Nejvíce žáků 4 918 (68,1 %) bylo se závažnými vývoj. poruchami. Oproti předchozímu školnímu roku došlo k navýšení počtu integrovaných žáků o 13,9 %. Nejvíce se meziročně zvýšil počet žáků se závažnými vadami řeči a se závažnými vývojovými poruchami.

Tab. č. 19
Pedagogičtí pracovníci ZŠ - učitelé

učitelé			
celkem	z toho ženy	přepočtení na plně zaměstnané	z toho bez kvalifikace pro přímou pedagogickou činnost
6 475	5 399	5 354,7	621,6

V základních školách pracovalo ve sledovaném školním roce celkem 6 475 pedagogických pracovníků – učitelů, o 6,2 % více než v předchozím sledovaném období. V přepočtu připadá na jednoho učitele 11 žáků, což je o jednoho žáka méně než v minulém školním roce. Z celkového počtu učitelů v ZŠ tvořily ženy většinových 84,4 %, obdobně jako v předchozích letech.

Tab. č. 20
Asistenti pedagoga v ZŠ

asistenti pedagoga		
celkem	z toho ženy	přepočtení na plně zaměstnané
1 648	1 588	1 246,32

Počet asistentů pedagoga, doporučených žákům základních škol školskými poradenskými zařízeními jako podpůrné opatření, se ve školním roce 2019/2020 zvýšil oproti předchozímu školnímu roku o necelých 18 %. Původní možnost pro základní školy financovat asistenty pedagoga pro děti se zdravotním postižením či se sociálním znevýhodněním z rozvojového programu vyhlášeného Ministerstvem školství, mládeže a tělovýchovy, byla k 31. 8. 2018 ukončena. Následně pak byla k 31. 8. 2019 ukončena i podpora financování asistentů pedagoga dle § 18 vyhlášky č. 27/2016 Sb., o vzdělávání žáků se speciálními vzdělávacími potřebami a žáků nadaných, ve znění pozdějších předpisů, poskytovaná také prostřednictvím rozvojového programu Ministerstva školství, mládeže a tělovýchovy.

Tab. č. 21

Další vzdělávání interních pedagogických pracovníků ZŠ

počet PP, kteří se zúčastnili vzdělávací akce (včetně vícenásobné účasti)		počet PP, kteří se nezúčastnili žádné vzdělávací akce
dle vyhlášky č. 317/2005 Sb.	ostatní	
5 722	3 550	1 177

Podíl pedagogických pracovníků, kteří se nezúčastnili žádné vzdělávací akce, se oproti minulému školnímu roku zvýšil o 43 %. Ve větší míře byly navštěvovány akce dle vyhlášky č. 317/2005 Sb., o dalším vzdělávání pedagogických pracovníků, akreditační komisi a kariérním systému pedagogických pracovníků, ve znění pozdějších předpisů. Jedná se buď o studium vedoucí ke splnění kvalifikačních předpokladů, dalších kvalifikačních předpokladů nebo k prohlubování odborné kvalifikace.

2.4 Střední vzdělávání

V této kapitole jsou uvedeny údaje za školy, které poskytují některý z typů kategorie dosaženého vzdělání:

- 1) střední vzdělání – obory C
- 2) střední vzdělání s výučním listem – obory H, E
- 3) střední vzdělání s maturitní zkouškou – obory K, M, L/0, L/5

Tab. č. 22

Přehled a struktura SŠ dle okresu a zřizovatele

okres	zřizovatel				Celkem
	Ústecký kraj	obec	církev	privátní sektor	
Děčín	15	1	1	2	19
Chomutov	7	1	0	0	8
Litoměřice	9	0	0	6	15
Louny	6	0	0	4	10
Most	7	2	0	7	16
Teplice	6	1	1	3	11
Ústí n. L.	8	0	0	3	11
celkem	58	5	2	25	90

Ve školním roce 2019/2020 bylo ve školském rejstříku na území Ústeckého kraje evidováno celkem 90 aktivních škol poskytujících střední vzdělání, o jednu školu méně než v minulém školním roce. Z toho 64,4 % zřizoval Ústecký kraj, 27,8 % privátní sektor a počet doplňuje 5 středních škol obecních a 2 církevní.

Tab. č. 23

Počet tříd a žáků denní formy studia na SŠ dle okresu

okres	celkem		z toho		
			obory poskytující střední vzdělání	obory poskytující střední vzdělání s výučním listem	obory poskytující střední vzdělání s maturitní zkouškou
	počet tříd	počet žáků	počet žáků	počet žáků	počet žáků
Děčín	252	5 286	67	1 551	3 668
Chomutov	188	4 181	14	1 216	2 951
Litoměřice	227	4 393	22	1 333	3 038
Louny	121	2 293	82	710	1 501
Most	246	5 314	28	1 155	4 131
Teplice	170	3 860	30	1 101	2 729
Ústí n. L.	231	5 543	35	1 214	4 294
celkem	1 435	30 870	278	8 280	22 312

Ve středních školách Ústeckého kraje došlo oproti loňskému roku ke zvýšení počtu žáků denní formy studia o 0,5 %. U oborů poskytující střední vzdělání s maturitní zkouškou se počet snížil o 93 žáků. Naopak u oborů poskytující střední vzdělání se počet zvýšil o 10 žáků a u oborů poskytující střední vzdělání s výučním listem o 233 žáků. Pokud jde o strukturu žáků, tak v oborech zakončených maturitní zkouškou se jich vzdělávalo 72,3 %, dále 26,8 % v oborech zakončených výučním listem a 0,9 % v oborech poskytujících střední vzdělání.

Tab. č. 24

Počet tříd a žáků v ostatních formách studia na SŠ dle okresu

okres	celkem		z toho		
			obory poskytující střední vzdělání	obory poskytující střední vzdělání s výučním listem	obory poskytující střední vzdělání s maturitní zkouškou
	počet tříd	počet žáků	počet žáků	počet žáků	počet žáků
Děčín	15	257	0	0	257
Chomutov	4	46	0	0	46
Litoměřice	18	233	0	0	233
Louny	14	168	0	0	168
Most	14	223	0	0	223
Teplice	11	146	0	31	115
Ústí n. L.	3	55	0	34	21
celkem	79	1 128	0	65	1 063

V oborech poskytujících střední vzdělání (s maturitní zkouškou, s výučním listem, bez maturitní zkoušky i výučního listu) v ostatních formách studia (dálková, distanční, kombinovaná, večerní) se vzdělává o 170 žáků méně v porovnání s předchozím sledovaným obdobím. Téměř všichni žáci (94,2 %) se v ostatních formách studia vzdělávali v oborech zakončených maturitní zkouškou.

Tab. č. 25

Počet uchazečů přihlášených do jednotlivých typů oborů denní formy studia na SŠ dle okresu

okres	počet přihlášených do oborů vzdělání poskytujících									celkem		
	střední vzdělání			střední vzdělání s výučním listem			střední vzdělání s maturitní zkouškou					
	v 1. kole	ve 2. kole	v dalších kolech	v 1. kole	ve 2. kole	v dalších kolech	v 1. kole	ve 2. kole	v dalších kolech	v 1. kole	ve 2. kole	v dalších kolech
Děčín	79	6	2	983	105	44	1 330	69	10	2 392	180	56
Chomutov	2	1	0	778	54	74	1 259	21	17	2 039	76	91
Litoměřice	10	0	0	778	52	32	1 624	41	19	2 412	93	51
Louny	2	0	0	319	38	15	595	23	19	916	61	34
Most	85	0	0	677	43	38	1 655	48	10	2 417	91	48
Teplice	13	1	2	669	50	35	1 281	53	35	1 963	104	72
Ústí n. L.	5	0	1	680	89	35	2 470	39	4	3 155	128	40
celkem	196	8	5	4 884	431	273	10 214	294	114	15 294	733	392

Ke studiu na středních školách se v prvním kole přijímacího řízení přihlásilo celkem 15 294 uchazečů (o 3,6 % více než v minulém roce). V prvním kole došlo k nárůstu o 531 přihlášených, ve třetím kole o 39 přihlášených a naopak v druhém kole došlo k poklesu o 18 přihlášených. Nejvíce z nich se obdobně jako v předchozích letech hlásilo do oborů vzdělání poskytujících střední vzdělání s maturitní zkouškou (64,7 % v součtu všech kol). Naopak nejméně uchazečů se přihlásilo do oborů vzdělání poskytujících pouze střední vzdělání, a to ve všech kolech přijímacího řízení.

Tab. č. 26

Počet uchazečů přijatých do jednotlivých typů oborů denní formy studia na SŠ dle okresu

okres	počet přijatých do oborů vzdělání poskytujících									celkem		
	střední vzdělání			střední vzdělání s výučním listem			střední vzdělání s maturitní zkouškou					
	v 1. kole	ve 2. kole	v dalších kolech	v 1. kole	ve 2. kole	v dalších kolech	v 1. kole	ve 2. kole	v dalších kolech	v 1. kole	ve 2. kole	v dalších kolech
Děčín	41	6	2	840	93	44	1 103	76	10	1 984	175	56
Chomutov	2	1	0	744	54	56	1 049	21	17	1 795	76	73
Litoměřice	10	0	0	713	52	30	1 054	36	19	1 777	88	49
Louny	2	0	0	290	38	18	427	23	19	719	61	37
Most	9	0	0	604	31	33	1 500	45	5	2 113	76	38
Teplice	13	1	2	613	50	35	1 036	54	35	1 662	105	72
Ústí n. L.	5	0	0	558	82	34	1 902	29	4	2 465	111	38
celkem	82	8	4	4 362	400	250	8 071	284	109	12 515	692	363

Ke studiu na středních školách bylo ve školním roce 2019/2020 přijato v prvním kole přijímacího řízení celkem 12 515 uchazečů, což je o 3,6 % více než v minulém roce. V součtu ostatních kol bylo přijato o 4,4 % méně než v předchozím období. V souladu s předchozí tabulkou nejvíce uchazečů bylo přijato do oborů vzdělání zakončených maturitní zkouškou (62,4 % v součtu všech kol).

Tab. č. 27

Počet žáků skutečně nastoupivších do jednotlivých typů oborů denní formy studia na SŠ dle okresu

okres	počet nastoupivších do oborů vzdělání poskytujících			celkem
	střední vzdělání	střední vzdělání s výučním listem	střední vzdělání s maturitní zkouškou	
Děčín	16	595	770	1 381
Chomutov	15	531	722	1 268
Litoměřice	11	481	698	1 190
Louny	3	191	268	462
Most	9	415	1 021	1 445
Teplice	10	392	873	1 275
Ústí n. L.	9	475	1 219	1 703
celkem	73	3 080	5 571	8 724

Data výše uvedené tabulky korespondují s počty uchazečů přihlášených a přijatých ke studiu na středních školách. Nejvíce uchazečů tak nastoupilo ke studiu oborů vzdělání poskytujících střední vzdělání s maturitní zkouškou (téměř 63,9 % všech nastoupivších).

Tab. č. 28

Žáci přihlášení a přijatí ke studiu na SŠ

obory poskytující	počet přihlášených k denní formě studia			počet přijatých k denní formě studia			úspěšnost přijetí (v %)		
	v 1. kole	v 2. kole	v dalších kolech	v 1. kole	v 2. kole	v dalších kolech	v 1. kole	v 2. kole	v dalších kolech
střední vzdělání	196	8	5	82	8	4	41,8	100,0	80,0
střední vzdělání s výučním listem	4 884	431	273	4 362	400	250	89,3	92,8	91,6
střední vzdělání s maturitní zkouškou	10 214	294	114	8 071	284	109	79,0	96,6	95,6
celkem	15 294	733	392	12 515	692	363	81,8	94,4	92,6

V prvním kole přijímacího řízení bylo přijato 81,8 % ze všech zájemců o studium na středních školách. Úspěšnost přijetí do oborů jednotlivých úrovní středního vzdělání zobrazuje výše uvedená tabulka. Z porovnání s údaji s předchozím školním rokem lze konstatovat, že úspěšnost přijetí byla ve všech kolech přijímacího řízení téměř stejná.

Tab. č. 29

Průběh přijímacího řízení ke studiu na SŠ

obory poskytující	počet přihlášených v součtu všech kol	počet přijatých v součtu všech kol		skutečně nastoupilo ke studiu	
		absolutně	v % z přihlášených	absolutně	v % z přijatých
střední vzdělání	209	94	45,0	73	77,7
střední vzdělání s výučním listem	5 588	5 012	89,7	3 080	61,5
střední vzdělání s maturitní zkouškou	10 622	8 464	79,7	5 571	65,8
celkem	16 419	13 570	82,6	8 724	64,3

Ze záznamů o průběhu přijímacího řízení je patrné, že ke studiu na středních školách bylo v součtu všech kol přijímacího řízení přijato 82,6 % přihlášených uchazečů. K vlastnímu studiu pak nastoupilo 64,3 % přijatých uchazečů.

Tab. č. 30

Odvolací řízení proti nepřijetí žáka ke studiu na SŠ

	počet nepřijatých	počet odvolání celkem		počet přijatých na základě autoremedury		počet přijatých na základě odvolání ke KÚ	
		absolutně	v % z nepřijatých	absolutně	v % z odvolání	absolutně	v % z odvolání
1. kolo	2 779	444	16,0	388	87,4	0	0,0
2. kolo	41	2	4,9	1	50,0	0	0,0
další kola	29	0	0,0	0	0,0	0	0,0
celkem	2 849	446	15,7	389	87,2	0	0,0

Proti rozhodnutí ředitelů škol o nepřijetí ke studiu na střední škole se ve všech kolech přijímacího řízení odvolalo celkem 446 uchazečů (což je o 15,7 % méně než v předchozím roce). Z nich bylo 87,2 % přijato na základě autoremedury.

Tab. č. 31

Prospěch žáků v jednotlivých typech oborů vzdělání denní formy studia na SŠ

pololetí	počet žáků	z toho							
		prospělo s vyznamenáním		prospělo		neprospělo		ostatní	
		absolutně	v %	absolutně	v %	absolutně	v %	absolutně	v %
střední vzdělání									
I. pol.	278	26	9,4	235	84,5	9	3,2	8	2,9
II. pol.	267	29	10,9	211	79,0	19	7,1	8	3,0
střední vzdělání s výučním listem									
I. pol.	8 280	433	5,2	4 498	54,3	1 846	22,3	1 503	18,2
II. pol.	8 130	575	7,0	5 940	73,1	1 194	14,7	421	5,2
střední vzdělání s maturitní zkouškou									
I. pol.	22 312	3 215	14,4	15 179	68,0	2 608	11,7	1 310	5,9
II. pol.	22 195	3 625	16,3	16 845	75,9	1 393	6,3	332	1,5
celkem									
I. pol.	30 870	3 674	11,9	19 912	64,5	4 463	14,5	2 821	9,1
II. pol.	30 592	4 229	13,8	22 996	75,2	2 606	8,5	761	2,5

V prvním pololetí školního roku 2019/2020 se na středních školách vzdělávalo celkem 30 870 žáků, což je o 0,5 % více než v předchozím školním roce. Z tohoto počtu nejvíce žáků prospělo (64,5 %). S vyznamenáním prospělo 11,9 % žáků, neprospělo 14,5 % žáků a 9,1 % nebylo klasifikováno. Ve druhém pololetí studovalo na středních školách celkem 30 592 žáků (o 2,1 % více, než ve školním roce 2018/2019). Z tohoto počtu nejvíce žáků prospělo – 75,2 % žáků, s vyznamenáním prospělo 13,8 %, neprospělo 8,5 % žáků a 2,5 % nebylo klasifikováno.

Tab. č. 32

Skladba žáků denní formy studia na SŠ přihlášené k maturitní zkoušce

obor poskytující	počet žáků přihlášených k MZ na jaře 2020	počet žáků, kteří konali MZ na jaře 2020	počet žáků, kteří prospěli u MZ	počet žáků, kteří neprospěli u MZ
střední vzdělání s maturitní zkouškou	4 821	4 719	3 154	1 565

V řádném termínu ke konání maturitní zkoušky se přihlásilo ve školním roce 2019/2020 na středních školách celkem 4 821 žáků. Z tohoto počtu jich skutečně skládalo MZ 97,9 %. Celkem prospělo 66,8 % a naopak neprospělo 33,2 %. Hrubá neúspěšnost (podíl žáků, kteří byli přihlášení k MZ a u této zkoušky uspěli) byla 65,4 %. Hrubá úspěšnost se tedy meziročně zlepšila o 3,6 % bodů.

Tab. č. 33

Prospěch žáků denní formy studia na SŠ u skládané závěrečné resp. maturitní zkoušky

obory poskytující	počet žáků konajících ZZ resp. MZ	z toho u závěrečné resp. maturitní zkoušky	
		prospělo	neprospělo
střední vzdělání	286	256	30
střední vzdělání s výučním listem	2 152	1 785	367
střední vzdělání s maturitní zkouškou	4 719	3 154	1 565
celkem	7 157	5 195	1 962

Prospěch žáků u závěrečné resp. maturitní zkoušky v posledních letech ovlivnila nová maturitní zkouška stanovená školským zákonem a vyhláškou č. 232/2018 Sb., o bližších podmínkách ukončování vzdělávání ve středních školách maturitní zkouškou, ve znění pozdějších předpisů. Ze všech žáků skládajících poprvé závěrečnou resp. maturitní zkoušku 72,6 % jich prospělo a 27,4 % neprospělo. V porovnání s předchozím školním rokem došlo v průměru k nepatrnému zhoršení prospěchu u závěrečných resp. maturitních zkoušek.

Tab. č. 34

Hodnocení chování žáků denní formy studia na SŠ

pololetí	počet žáků	z toho							
		s 2. stupněm chování		se 3. stupněm chování		podmínečně vyloučení		vyloučení	
		absolutně	v %	absolutně	v %	absolutně	v %	absolutně	v %
I. pol.	30 870	665	2,2	452	1,5	86	0,3	23	0,1
II. pol.	30 698	237	0,8	130	0,4	59	0,3	5	0,02

Procentuální počet žáků středních škol ohodnocených sníženým stupněm chování je v důsledku epidemie nemoci SARS-covid 19 a uzavření škol v druhém pololetí výrazně nižší oproti předchozímu školnímu roku.

Tab. č. 35

Docházka žáků denní formy studia na SŠ

pololetí	počet žáků	počet zameškaných hodin	z toho		počet zameškaných hodin na žáka	počet zameškaných neomluvených hodin na žáka
			počet neomluvených			
			absolutně	v %		
I. pololetí	30 870	2 288 735	153 509	6,7	74,1	5,0
II. pololetí	30 698	843 071	51 490	6,1	27,5	1,7

V porovnání s předchozím školním rokem je počet zameškaných hodin v druhém pololetí výrazně nižší, a to z důvodu epidemie nemoci SARS-covid 19. Stejně tak vychází počet zameškaných hodin v přepočtu na žáka.

Tab. č. 36

Účast žáků SŠ na přehlídkách a soutěžích vyhlašovaných MŠMT

počet účastníků v jednotlivých kolech			
školní kolo	okresní kolo	oblastní kolo	ústřední kolo
13 550	3 265	1 651	791

Počet žáků středních škol účastnících se přehlídek a soutěží vyhlašovaných MŠMT zaznamenal pokles v porovnání s předchozím školním rokem v součtu všech úrovní soutěží.

Tab. č. 37

Integrovaní žáci SŠ

integrování žáci celkem	z toho							
	mentálně postižení	sluchově postižení	zrakově postižení	vady řeči	tělesně postižení	s více vadami	se závažnými vývoj. poruchami	autisté
1 482	88	22	19	90	30	44	1 127	62

Na středních školách studovalo ve školním roce 2019/2020 celkem 1 482 integrovaných žáků, o 20,5 % více než v minulém roce. Nejvíce integrovaných žáků (76 %) bylo se závažnými vývojovými poruchami.

Tab. č. 38

Pedagogičtí pracovníci SŠ - učitelé

učitelé			
celkem	z toho ženy	přepočtení na plně zaměstnané	z toho bez kvalifikace pro přímou pedagogickou činnost
3 434	2 060	2 915,7	291,7

Celkový počet pedagogických pracovníků - učitelů působících na středních školách se v porovnání s předchozím školním rokem zvýšil (o 3,5 %). V přepočtu připadá na jednoho učitele střední školy 9 žáků denního studia. Z celkového počtu učitelů v SŠ tvořily ženy většinových 60 %, obdobně jako v předchozích letech.

Tab. č. 39

Asistenti pedagoga na SŠ

asistenti pedagoga		
celkem	z toho ženy	přepočtení na plně zaměstnané
86	81	74,13

Ve středních školách působilo 86 pracovníků s funkcí asistent pedagoga, což je o 17 více než ve školním roce 2018/2019. Nárůst byl způsoben tím, že školská poradenská zařízení asistenty pedagoga doporučovala v rámci nastavení podpůrných opatření. Školy udržují po celou dobu studia tuto funkci ke konkrétním žákům, změny probíhají jen v souvislosti se zahájením a ukončením studia.

Tab. č. 40

Další vzdělávání interních pedagogických pracovníků SŠ

počet PP, kteří se zúčastnili vzdělávací akce (včetně vícenásobné účasti)		počet PP, kteří se nezúčastnili žádné vzdělávací akce
dle vyhlášky č. 317/2005 Sb.	ostatní	
1 805	1 983	852

Počet pedagogických pracovníků, kteří se zúčastnili akcí dle vyhlášky č. 317/2005 Sb., o dalším vzdělávání pedagogických pracovníků, akreditační komisi a kariérním systému pedagogických pracovníků, ve znění pozdějších předpisů, je nižší než počet účastí na vzdělávacích akcích ostatního typu. Oproti předchozímu školnímu roku 2018/2019 poklesla účast na vzdělávacích akcích dle vyhlášky č. 317/2005 Sb., o 13,2 % a vzdělávací akce ostatního typu poklesly o 19,9 %.

2.5 Vyšší odborné vzdělávání

V této kapitole jsou uvedeny údaje za školy, které poskytují vyšší odborné vzdělání. Vyšší odborné vzdělávání rozvíjí a prohlubuje znalosti a dovednosti studenta získané ve středním vzdělávání a poskytuje všeobecné a odborné vzdělání a praktickou přípravu pro výkon náročných činností.

Tab. č. 41

Počet a struktura VOŠ dle okresu a zřizovatele

okres	zřizovatel				celkem
	Ústecký kraj	obec	církev	privátní sektor	
Děčín	2	0	0	0	2
Chomutov	1	0	0	0	1
Litoměřice	2	0	0	1	3
Louny	0	0	0	0	0
Most	1	0	0	0	1
Teplice	0	0	0	0	0
Ústí n. L.	1	0	0	0	1
celkem	7	0	0	1	8

Ve školním roce 2019/2020 bylo stejně jako v předchozích letech ve školském rejstříku na území Ústeckého kraje registrováno celkem 8 škol poskytujících vyšší odborné vzdělání.

Tab. č. 42

Počet studijních skupin, studentů a absolventů na VOŠ dle okresu

okres	denní forma studia			ostatní formy studia	
	počet studijních skupin	počet studentů	počet absolventů	počet studentů	počet absolventů
Děčín	8	75	23	140	34
Chomutov	1	5	0	0	0
Litoměřice	9	164	22	0	0
Louny	0	0	0	0	0
Most	14	174	41	561	113
Teplice	0	0	0	0	0
Ústí n. L.	12	182	39	136	37
celkem	44	600	125	837	184

Na vyšších odborných školách v Ústeckém kraji studovalo v denní formě studia 600 studentů, o 5 více než v předchozím školním roce (0,8 %). Došlo tak k zastavení dlouhodobého poklesu počtu studentů VOŠ. Počet studentů v ostatních formách studia se meziročně zvýšil o 6,1 %. Vyšší odborné vzdělání ukončilo celkem 309 studentů (o 13,2 % více než v minulém období), z toho 40,5 % v denní formě studia.

Tab. č. 43

Studenti přihlášení a přijatí ke studiu na VOŠ dle okresu

okres	počet přihlášených k denní formě studia			počet přijatých k denní formě studia			úspěšnost přijetí (v %)		
	v 1. kole	v 2. kole	v dalších kolech	v 1. kole	v 2. kole	v dalších kolech	v 1. kole	v 2. kole	v dalších kolech
Děčín	24	17	7	21	17	7	87,5	100,0	100,0
Chomutov	7	2	0	5	2	0	71,4	100,0	0,0
Litoměřice	35	24	15	28	19	14	80,0	79,2	93,3
Louny	-	-	-	-	-	-	0,0	0,0	0,0
Most	55	28	62	47	26	43	85,5	92,8	69,4
Teplice	-	-	-	-	-	-	0,0	0,0	0,0
Ústí n. L.	395	28	9	233	26	9	59,0	92,9	100,0
celkem	516	99	93	334	90	73	65,1	90,9	78,5

V součtu všech kol přijímacího řízení se k dennímu studiu přihlásilo celkem 708 uchazečů, což znamená nárůst o 3,5 % ve vztahu ke školnímu roku 2018/2019. Z toho se 72,8 % přihlásilo v prvním kole přijímacího řízení. Ke studiu bylo poté přijato celkem 497 uchazečů, o 12,2 % víc než v předchozím období. Úspěšnost přijetí v jednotlivých kolech zobrazuje výše uvedená tabulka.

Tab. č. 44

Průběh přijímacího řízení na VOŠ dle okresu

okres	počet přihlášených v součtu všech kol	počet přijatých v součtu všech kol		skutečně nastoupilo ke studiu	
		absolutně	v % z přihlášených	absolutně	v % z přijatých
Děčín	48	45	93,75	31	68,9
Chomutov	9	7	77,8	0	0,0
Litoměřice	74	61	82,4	56	91,8
Louny	-	-	-	-	-
Most	145	116	80,0	107	92,2
Teplice	-	-	-	-	-
Ústí n. L.	432	268	62,0	268	100,0
celkem	708	497	70,2	462	93,0

Z výše uvedené tabulky s údaji o průběhu přijímacího řízení je patrné, že ke studiu na vyšších odborných školách bylo v součtu všech kol přijímacího řízení přijato 70,2 % uchazečů. K vlastnímu studiu pak nastoupilo 93,0 % z přijatých uchazečů.

Tab. č. 45

Odvolací řízení proti nepřijetí studenta ke studiu na VOŠ

	počet nepřijatých	počet odvolání celkem		počet přijatých na základě autoremedury		počet přijatých na základě odvolání ke KÚ	
		absolutně	v % z nepřijatých	absolutně	v % z odvolání	absolutně	v % z odvolání
1. kolo	182	37	20,3	20	64,9	0	0
2. kolo	9	0	0,0	0	0	0	0
další kola	20	0	0,0	0	0	0	0
celkem	211	37	17,5	20	64,9	0	0

Proti rozhodnutí ředitelů škol o nepřijetí ke studiu na vyšší odborné škole se ve všech kolech odvolalo celkem 37 uchazečů. Celkem 20 z nich (64,9 %) bylo přijato na základě autoremedury. Ke Krajskému úřadu Ústeckého kraje se nikdo neodvolal.

Tab. č. 46

Prospěch studentů na VOŠ (denní forma studia)

počet studentů	z toho	
	splňující podmínky postupu do vyššího ročníku (k absolutoriu)	ostatní
600	481	119

Z 600 studentů vyššího odborného studia splnilo podmínky postupu do vyššího ročníku resp. k absolutoriu 80,2 % studentů.

Tab. č. 47

Skladba studentů VOŠ u absolutoria (denní forma studia)

počet studentů konajících poprvé absolutorium	z toho studenti z			počet studentů konajících opravné absolutorium
	daného školního roku	minulého školního roku	předchozích školních let	
163	162	1	0	11

K absolutoriu v prvním řádném termínu postoupilo ve školním roce 2019/2020 na vyšších odborných školách celkem 163 studentů, o 10,4 % méně než v předchozím období. Opravné absolutorium skládalo 11 studentů a v porovnání s minulým školním rokem se počet ponížil o 8 studentů.

Tab. č. 48

Prospěch studentů VOŠ u poprvé skládaného absolutoria (denní forma studia)

počet studentů konajících poprvé absolutorium	z toho u absolutoria		
	prospělo s vyznamenáním	prospělo	neprospělo
163	67	83	13

U poprvé skládaného absolutoria prospělo s vyznamenáním 41,1 % studentů, 50,9 % jich prospělo a zbývající část studentů neprospěla. V porovnání s předchozím školním rokem došlo ke zlepšení u studentů, kteří prospěli s vyznamenáním o 4,7 %.

Tab. č. 49

Prospěch studentů VOŠ u opravného absolutoria (denní forma studia)

počet studentů konajících opravné absolutorium	z toho u opravného absolutoria		
	prospělo s vyznamenáním	prospělo	neprospělo
11	0	9	2

Z počtu 11 studentů skládajících opravné absolutorium prospělo 9 (81,9 %) a 2 studenti neprospěli (18,1 %).

Tab. č. 50

Integrovaní studenti ve VOŠ

integrování studenti celkem	z toho								
	mentálně postižení	sluchově postižení	zrakově postižení	vady řeči	tělesně postižení	s více vad.	Vývoj. poruchy učení	autisté	Vývoj. poruchy chování
0	0	0	0	0	0	0	0	0	0

Ve sledovaném školním roce nebyl na vyšších odborných školách vykázán žádný integrovaný student.

Tab. č. 51

Účast studentů VOŠ na přehlídkách a soutěžích vyhlašovaných MŠMT

počet účastníků v jednotlivých kolech			
školní kolo	okresní kolo	oblastní kolo	ústřední kolo
6	6	0	0

Ve školním roce 2019/2020 se přehlídek a soutěží vyhlašovaných MŠMT zúčastnilo celkem 12 studentů vyšších odborných škol, což je o 25 % méně, než v předchozím školním roce. Z celkového počtu se 50 % zúčastnilo školního kola.

Tab. č. 52

Pedagogičtí pracovníci VOŠ - učitelé

učitelé			
celkem	z toho ženy	přepočtení na plně zaměstnané	z toho bez kvalifikace pro přímou pedagogickou činnost
121	77	58,6	2,6

Na vyšších odborných školách pracovalo ve sledovaném školním roce celkem 121 pedagogických pracovníků - učitelů, o 30 % méně než v minulém období. Z tohoto počtu tvořily 63,6 % ženy, obdobně jako v předchozích letech. V přepočtu připadá na jednoho učitele vyšší odborné školy 5 žáků denního studia.

Tab. č. 53

Další vzdělávání interních pedagogických pracovníků VOŠ

počet PP, kteří se zúčastnili vzdělávací akce (včetně vícenásobné účasti)		počet PP, kteří se nezúčastnili žádné vzdělávací akce
dle vyhlášky č. 317/2005 Sb.	ostatní	
20	60	17

Oproti předchozímu školnímu roku 2018/2019 poklesla účast na vzdělávacích akcích dle vyhlášky č. 317/2005 Sb., o 40,8 %, což je dáno pandemií covid-19, také poklesla účast na vzdělávacích akcích ostatního typu o 14,3 %.

2.6 Konzervatoř

V této kapitole jsou uvedeny údaje za jedinou konzervatoř v kraji, kterou zřizuje Ústecký kraj, a která sídlí v Teplicích. V daném školním roce realizovala pouze výuku šestiletých oborů vyššího odborného vzdělání v konzervatoři.

Tab. č. 54

Počet oddělení, žáků (studentů) a absolventů konzervatoře

denní forma studia			ostatní formy studia		
počet oddělení	počet žáků (studentů)	počet absolventů	počet oddělení	počet žáků (studentů)	počet absolventů
10	162	20	10	57	5

Na konzervatoři studovalo ve školním roce 2019/2020 celkem 219 žáků (studentů), z toho 74 % z nich v denní formě. Vzdělání v konzervatoři ukončilo celkem 25 žáků (studentů), také zde byl větší podíl žáků (studentů) denní formy studia.

Tab. č. 55

Žáci (studenti) přihlášení a přijatí ke studiu na konzervatoři

počet přihlášených k denní formě studia v			počet přijatých k denní formě studia v			úspěšnost přijetí (v %) v		
1. kolo	2. kolo	dalších kolech	1. kolo	2. kolo	dalších kolech	1. kolo	2. kolo	dalších kolech
52	4	5	34	4	1	65,4	100	20

Možnost přihlášení ke studiu na konzervatoři využili ve sledovaném školním roce uchazeči ve všech kolech přijímacího řízení. Celkový počet přihlášených tak činil 61 žáků (studentů), což je o 7 žáků více než v předchozím období. Přijato bylo následně 39 z nich.

Tab. č. 56

Průběh přijímacího řízení na konzervatoři

počet přihlášených v součtu všech kol	počet přijatých v součtu všech kol		skutečně nastoupilo ke studiu	
	absolutně	v % z přihlášených	absolutně	v % z přijatých
61	39	63,9	36	92,3

Z výše uvedených tabulek s údaji o průběhu přijímacího řízení je patrné, že ke studiu na konzervatoři bylo přijato 63,9 % uchazečů. Z nich k vlastnímu studiu nastoupilo 92,3 %.

Tab. č. 57

Odvolací řízení proti nepřijetí žáka ke studiu na konzervatoři

	počet nepřijatých	počet odvolání celkem		počet přijatých na základě autoremedury		počet přijatých na základě odvolání ke KÚ	
		absolutně	v % z nepřijatých	absolutně	v % z odvolání	absolutně	v % z odvolání
1. kolo	18	4	22,2	3	75,0	0	0
2. kolo	0	0	0,0	0	0,0	0	0
další kola	4	0	0,0	0	0,0	0	0
celkem	22	4	18,2	3	75,0	0	0

Proti rozhodnutí ředitele školy o nepřijetí ke studiu na konzervatoři se odvolali čtyři uchazeči.

Tab. č. 58

Prospěch žáků (studentů) na konzervatoři

poletí	počet žáků (studentů)	z toho							
		prospělo s vyznamenáním		prospělo		neprospělo		neklasifikováno	
		absolutně	v %	absolutně	v %	absolutně	v %	absolutně	v %
I. pol.	162	50	30,9	92	56,8	8	4,9	12	7,4
II. pol.	149	64	43,0	81	54,4	4	2,7	0	0,0

V prvním pololetí školního roku 2019/2020 se na konzervatoři vzdělávalo celkem 162 žáků (studentů). Z tohoto počtu nejvíce žáků (studentů) prospělo (56,8 %). Ve druhém pololetí studovalo na konzervatoři celkem 149 žáků (studentů). Z tohoto počtu nejvíce žáků (studentů) prospělo 54,4 % a s vyznamenáním prospělo 43 %.

Tab. č. 59

Skladba žáků denní formy studia na konzervatoři u maturitní zkoušky

počet žáků konajících poprvé MZ	z toho žáci z			počet žáků konajících opravné MZ
	daného školního roku	minulého školního roku	předchozích školních let	
25	25	0	0	2

K ukončení části vzdělávacího programu odpovídající střednímu vzdělání s maturitní zkouškou bylo v prvním řádném termínu ve školním roce 2019/2020 na konzervatoři připuštěno celkem 25 žáků, 2 žáci skládali opravnou maturitní zkoušku.

Tab. č. 60

Prospěch žáků denní formy studia na konzervatoři u poprvé skládané maturitní zkoušky

počet žáků konajících poprvé MZ	z toho u maturitní zkoušky		
	prospělo s vyznamenáním	prospělo	neprospělo
25	8	13	4

Ze všech žáků skládajících poprvé maturitní zkoušku 13 žáků konzervatoře prospělo (52 %), 8 žáků prospělo s vyznamenáním (32 %) a 4 neprospěli (16 %).

Tab. č. 61

Prospěch žáků denní formy studia na konzervatoři u opravné maturitní zkoušky

počet žáků konajících opravnou MZ	z toho u opravné maturitní zkoušky		
	prospělo s vyznamenáním	prospělo	neprospělo
2	0	2	0

Opravnou maturitní zkoušku skládali dva žáci a všichni prospěli.

Tab. č. 62

Skladba studentů konzervatoře u absolutoria

počet studentů konajících poprvé absolutorium	z toho studenti z			počet žáků konajících opravné absolutorium
	daného školního roku	minulého školního roku	předchozích školních let	
22	21	1	0	0

K absolutoriu v prvním řádném termínu postoupilo ve školním roce 2019/2020 na konzervatoři celkem 22 studentů, o 6 více než v minulém období. Opravné absolutorium skládal jeden student.

Tab. č. 63

Prospěch studentů konzervatoře u poprvé skládaného absolutoria

počet studentů konajících poprvé absolutorium	z toho u absolutoria		
	prospělo s vyznamenáním	prospělo	neprospělo
22	13	7	2

U poprvé skládaného absolutoria prospělo s vyznamenáním 59,1 % studentů, 31,9 % jich prospělo a dva studenti neprospěli.

Tab. č. 64

Prospěch studentů konzervatoře konajících opravné absolutorium

počet studentů konajících opravné absolutorium	z toho u absolutoria		
	prospělo s vyznamenáním	prospělo	neprospělo
0	0	0	0

Žádný student konzervatoře neskládal opravné absolutorium ve školním roce 2019/2020.

Tab. č. 65

Hodnocení chování žáků (studentů) denní formy studia na konzervatoři

pololetí	počet žáků (studentů)	z toho							
		s 2. stupněm chování		se 3. stupněm chování		podmínečně vyloučení		vyloučení	
		absolutně	v %	absolutně	v %	absolutně	v %	absolutně	v %
I. pol.	162	3	1,9	3	1,9	1	0,6	0	0,0
II. pol.	149	2	1,3	0	0,0	1	0,7	1	0,7

Počet žáků (studentů), kterým bylo v průběhu školního roku uloženo některé z kázeňských opatření, se v porovnání s předchozím obdobím, snížilo.

Tab. č. 66

Docházka žáků denní formy studia na konzervatoři

pololetí	počet žáků	počet zameškaných hodin	z toho		počet zameškaných hodin na žáka	počet zameškaných neomluvených hodin na žáka
			počet neomluvených			
			absolutně	v %		
I. pololetí	162	7 773	80	1,0	48,0	0,5
II. pololetí	149	2 217	21	0,9	14,9	0,1

V porovnání s předchozím školním rokem došlo k poklesu zameškaných omluvených hodin. Počet neomluvených hodin v druhém pololetí byl nižší.

Tab. č. 67

Účast žáků (studentů) konzervatoře na přehlídkách a soutěžích vyhlašovaných MŠMT

počet účastníků v jednotlivých kolech			
školní kolo	okresní kolo	oblastní kolo	ústřední kolo
0	0	0	33

Ve školním roce 2019/2020 se přehlídek a soutěží vyhlašovaných MŠMT v součtu všech kol účastnilo 33 žáků (studentů) konzervatoře, což je stejný počet jako v předchozím období.

Tab. č. 68

Pedagogičtí pracovníci konzervatoře - učitelé

učitelé			
celkem	z toho ženy	přepočtení na plně zaměstnané	z toho bez kvalifikace pro přímou pedagogickou činnost
74	42	59,4	0

V konzervatoři pracovalo ve sledovaném školním roce celkem 74 pedagogických pracovníků – učitelů. Z tohoto počtu tvořily 56,7 % ženy. V přepočtu připadá na jednoho učitele konzervatoře 2 žáci denního studia. Žádný pedagogických pracovník není bez kvalifikace pro přímou pedagogickou činnost.

Tab. č. 69

Další vzdělávání interních pedagogických pracovníků konzervatoře

počet PP, kteří se zúčastnili vzdělávací akce (včetně vícenásobné účasti)		počet PP, kteří se nezúčastnili žádné vzdělávací akce
dle vyhlášky č. 317/2005 Sb.	ostatní	
45	28	21

Akcí v rámci dalšího vzdělávání pedagogických pracovníků se ve školním roce 2019/2020 zúčastnilo více než polovina pracovníků konzervatoře. Největší zájem byl o vzdělávací akce dle vyhlášky č. 317/2005 Sb., o dalším vzdělávání pedagogických pracovníků, ve znění pozdějších předpisů.

2.7 Vzdělávání dětí, žáků a studentů se speciálními vzdělávacími potřebami a dětí, žáků a studentů nadaných

2.7.1 Základní školy pro žáky se speciálními vzdělávacími potřebami (dále speciální školy)

V této kapitole jsou uvedeny údaje za základní školy (resp. jejich součásti) samostatně zřízené pro žáky se speciálními vzdělávacími potřebami. Jedná se o základní školy speciální, tj. základní školy zřízené pro žáky s těžkým mentálním postižením, žáky s více vadami nebo autismem. V těchto školách jsou také třídy pro žáky s upraveným vzdělávacím programem pro žáky s mentálním postižením, kteří mají doporučení k zařazení do tříd zřízených podle § 16 odst. 9 školského zákona. Vyhláška č. 27/2016 Sb., o vzdělávání žáků se speciálními vzdělávacími potřebami a žáků nadaných, v platném znění, upravuje pravidla vzdělávání těchto žáků se speciálními vzdělávacími potřebami.

Tab. č. 70

Přehled a struktura speciálních škol dle okresu a zřizovatele

okres	zřizovatel				celkem
	Ústecký kraj	obec	církev	privátní sektor	
Děčín	4	0	0	1	5
Chomutov	0	4	0	0	4
Litoměřice	4	0	0	0	4
Louny	2	0	0	0	2
Most	2	2	0	0	4
Teplice	3	0	0	2	5
Ústí n. L.	1	0	0	0	1
celkem	16	6	0	3	25

Ve školním roce 2019/2020 bylo ve školském rejstříku na území Ústeckého kraje registrováno celkem 25 aktivních škol (resp. součástí) poskytujících základní vzdělání pro žáky se speciálními vzdělávacími potřebami. Většinu z nich zřizuje Ústecký kraj. Specifickou skupinu tvoří děti s hlubokým mentálním postižením, kterým je umožněna jiná forma vzdělávání v souladu s ustanovením § 42 zákona č. 561/2004 Sb., o předškolním, základním, středním, vyšším odborném a jiném vzdělávání (školský zákon), ve znění pozdějších předpisů.

Tab. č. 71

Počet tříd a žáků ve speciálních školách dle okresu

okres	počet tříd	počet žáků	počet žáků na třídu	přípravný stupeň ZŠ speciální	
				počet tříd	počet dětí
Děčín	46	389	8,5	0	0
Chomutov	71	654	9,2	0	0
Litoměřice	49	405	8,3	1	5
Louny	36	311	8,6	0	0
Most	63	588	9,3	0	0
Teplice	54	432	8	2	8
Ústí n. L.	48	387	8,1	0	0
celkem	367	3 166	8,6	3	13

Ve školním roce 2019/2020 se v základních školách pro žáky se speciálními vzdělávacími potřebami v Ústeckém kraji vzdělávalo celkem 3 166 žáků ve 367 třídách, což znamená 8,6 žáků na třídu. Počet tříd meziročně vzrostl o 4 %, stejně jako počet žáků (o 1,4 %).

Tab. č. 72

Prospěch žáků ve speciálních školách

pololetí	počet žáků	z toho					
		prospělo s vyznamenáním		prospělo		neprospělo	
		absolutně	v %	absolutně	v %	absolutně	v %
I. pololetí	3 166	501	15,8	2 567	81,1	98	3,1
II. pololetí		494	15,6	2 570	81,2	102	3,2

Struktura žáků speciálních škol dle závěrečného prospěchu se v obou pololetích mírně zlepšila. Nejvíce žáků prospělo, přibližně 15,7 % prospělo s vyznamenáním a 3,2 % žáků neprospělo.

Tab. č. 73

Počet žáků speciálních škol, kteří ukončili povinnou školní docházku

okres	celkem	z toho v					
		1. – 5. ročníku	6. ročníku	7. ročníku	8. ročníku	9. ročníku	10. ročníku
Děčín	33	0	0	3	9	19	2
Chomutov	68	0	0	0	11	50	7
Litoměřice	58	0	0	0	8	40	10
Louny	34	0	0	1	5	22	6
Most	88	0	0	3	11	63	11
Teplice	61	0	0	1	8	45	7
Ústí n. L.	54	0	0	0	5	42	7
celkem	396	0	0	8	57	281	50

Ve školním roce 2019/2020 ukončilo povinnou školní docházku v základních školách pro žáky se speciálními vzdělávacími potřebami celkem 396 žáků, o 3,6 % méně než v minulém sledovaném období. Z tohoto počtu jich 16,4 % ukončilo povinnou školní docházku v nižším než 9. ročníku.

Tab. č. 74

Výsledky výchovy žáků ve speciálních školách

pololetí	počet žáků	z toho			
		s 2. stupněm chování		se 3. stupněm chování	
		absolutně	v %	absolutně	v %
I. pololetí	3 166	90	2,8	61	1,9
II. pololetí		120	3,8	90	2,8

V průběhu školního roku 2019/2020 bylo v jednotlivých pololetích školního roku z celkového počtu 3 166 žáků speciálních škol ohodnoceno druhým stupněm chování 2,8 % resp. 3,8 % žáků a třetím stupněm 1,9 % resp. 2,8 % žáků. Hodnoty se oproti předchozímu sledovanému období u druhého i třetího stupně v obou pololetí mírně snížily.

Tab. č. 75

Docházka žáků do speciálních škol

pololetí	počet žáků	počet zameškaných hodin	z toho		počet zameškaných hodin na žáka	počet zameškaných neomluvených hodin na žáka
			počet neomluvených			
			absolutně	v %		
I. pololetí	3 166	178 629	13 514	7,6	56,4	4,3
II. pololetí		209 342	17 981	8,6	66,1	5,7

Z uvedených dat sledujících docházku žáků do speciálních základních škol je patrné, že ve vztahu k předchozímu školnímu roku se snížil počet zameškaných hodin na žáka v prvním i druhém pololetí. U neomluvených hodin na jednoho žáka je výsledný počet v prvním pololetí zvýšil oproti předchozímu období a v druhém pololetí se počet naopak snížil.

2.7.2 Mateřské a základní školy při zdravotnickém zařízení

V této kapitole jsou uvedeny údaje za školy poskytující předškolní a základní vzdělávání, které ve školním roce 2019/2020 fungovaly při některém typu zdravotnického zařízení (při nemocnici, při dětské ozdravovně, při dětské lázeňské léčebně, při dětské psychiatrické léčebně apod.). V mateřské a základní škole při zdravotnickém zařízení se mohou vzdělávat žáci se zdravotním oslabením nebo žáci dlouhodobě nemocní, umístění v tomto zdravotnickém zařízení, pokud to jejich zdravotní stav umožňuje. K zařazení do školy při zdravotnickém zařízení se vyžaduje doporučení ošetřujícího lékaře a souhlas zákonného zástupce dítěte. Rozsah a organizaci výuky žáka určuje ředitel školy po dohodě s ošetřujícím lékařem. Všechny krajem zřizované školy při zdravotnickém zařízení jsou součástí některé speciální základní školy.

Tab. č. 76

Počet a struktura MŠ při zdravotnickém zařízení dle okresu a zřizovatele

okres	zřizovatel				celkem
	Ústecký kraj	obec	církev	privátní sektor	
Děčín	2	0	0	0	2
Chomutov	0	2	0	0	2
Litoměřice	0	0	0	0	0
Louny	0	1	0	0	1
Most	0	0	0	0	0
Teplice	1	0	0	0	1
Ústí n. L.	0	0	0	0	0
celkem	3	3	0	0	6

Tab. č. 77

Počet a struktura ZŠ při zdravotnickém zařízení dle okresu a zřizovatele

okres	zřizovatel				celkem
	Ústecký kraj	obec	církev	privátní sektor	
Děčín	2	0	0	0	2
Chomutov	0	2	0	0	2
Litoměřice	0	0	0	0	0
Louny	1	1	0	0	2
Most	1	0	0	0	1
Teplice	1	0	0	0	1
Ústí n. L.	1	0	0	0	1
celkem	6	3	0	0	9

Ve školním roce 2019/2020 bylo ve školském rejstříku na území Ústeckého kraje registrováno celkem 6 škol poskytujících předškolní a 9 škol poskytujících základní vzdělání, fungující při zdravotnickém zařízení.

Tab. č. 78

Průměrný počet dětí v MŠ při zdravotnickém zařízení

průměrný počet dětí	z toho	
	dívek	opakovaně v %
67	33	9,9

Průměrný počet dětí je stanoven jako součet dní strávených jednotlivými dětmi při vyučování ve vykazující škole dělený celkovým počtem dní, po nichž se ve škole vyučuje. Ve školním roce 2019/2020 bylo v mateřských školách při zdravotnických zařízeních umístěno průměrně 67 dětí, o 6,3 % více než v minulém období. Počet dětí v mateřských školách při zdravotnických zařízeních v průběhu celého školního roku činil 1 285. Z tohoto počtu jich 127 zde pobývalo opakovaně (9,9 %).

Tab. č. 79

Věková skladba dětí v MŠ při zdravotnickém zařízení

podíl dětí ve věku (v %)					
2 roky	3 roky	4 roky	5 let	6 let	starší 6-ti let - odklad PŠD
18,2	27,5	18,7	19,4	13,5	2,6

Z celkového počtu dětí, které navštěvovaly mateřské školy během své hospitalizace ve zdravotnickém zařízení, bylo nejvíce ve věku 3 roky.

Tab. č. 80

Průměrný počet a skladba žáků v ZŠ při zdravotnickém zařízení

průměrný počet žáků	z toho		z toho	
	1. stupeň	2. stupeň	dívek	opakovaně v %
297	135	162	145	5,7

Ve školním roce 2019/2020 bylo v základních školách při zdravotnických zařízeních umístěno průměrně 297 žáků, tedy o 152 žáků více než v minulém školním roce. Počet žáků v základních školách při zdravotnických zařízeních v průběhu celého školního roku činil 2 656. Opakovaně zde, z výše uvedeného počtu, pobývalo 151 žáků (5,7 %).

2.7.3 Přípravné třídy

Dne 15. 2. 2019 nabyla účinnosti novela školského zákona, čímž došlo k další změně § 47 školského zákona, který se de facto vrátil ke své starší úpravě a nově nyní stanoví, že přípravné třídy základní školy se mohou zřizovat pro děti v posledním roce před zahájením povinné školní docházky, u kterých je předpoklad, že zařazení do přípravné třídy vyrovná jejich vývoj, přednostně děti, kterým byl povolen odklad povinné školní docházky. Minimální počet žáků, pro které lze třídu zřídit, zůstává stejný, tedy deset. Do přípravné třídy mohou tedy být opět přijímány nejen děti, které mají odklad povinné školní docházky, ale také děti v posledním roce předškolního vzdělávání, tedy tzv. „předškoláci“.

Tab. č. 81

Vývoj počtu přípravných tříd a dětí

školní rok	počty tříd	počty dětí
2015/2016	81	1 126
2016/2017	80	1 095
2017/2018	61	751
2018/2019	56	634
2019/2020	69	894

Z uvedené tabulky vyplývá, že ve školním roce 2019/2020 došlo, nepochybně, s ohledem na legislativní změnu, ke skokovému nárůstu počtu zřizovaných přípravných tříd i počtu dětí, které se v nich vzdělávají. Tato změna, která umožnila většímu okruhu dětí přijetí do přípravné třídy, je hodnocena velice pozitivně. Vzhledem k nižšímu počtu dětí v přípravné třídě, jim zde může být věnována větší pozornost než ve třídě mateřské školy a lépe zaměřit práci na aktivity podporující vyrovnání vývoje dětí sem zařazených.

Krajský úřad Ústeckého kraje vznik přípravných tříd podporuje. Jedinou podmínkou povolení zřízení přípravné třídy je, že se v ní bude vzdělávat nejméně 10 dětí. Zřizovatel může v souladu s ustanovením § 23 odst. 4 (školního zákona) povolit výjimku z nejnižšího počtu za předpokladu, že uhradí případné zvýšené výdaje na vzdělávací činnost dané základní školy.

O zařazování žáků do přípravné třídy základní školy rozhoduje ředitel školy na žádost zákonného zástupce dítěte a na základě písemného doporučení školského poradenského zařízení, které k žádosti přiloží zákonný zástupce. Obsah vzdělávání v přípravné třídě je součástí školního vzdělávacího programu, který je v souladu s rámcovým vzdělávacím programem. Předškolní vzdělávání se konkrétně sestavuje podle rámcového vzdělávacího programu pro předškolní vzdělávání (RVP PV). RVP PV stanovuje elementární vzdělávací základ, na který navazuje základní vzdělávání.

2.7.4 Vzdělávání dětí, žáků a studentů mimořádně nadaných

V rámci PPP Kadaň funguje od roku 2014 Středisko podpory nadání. Činnost Střediska zajišťují dvě pracovnice – psychologka a speciální pedagožka, obě s dlouhodobými zkušenostmi v práci s nadanými. Středisko slouží jako metodická podpora při práci s nadanými pro ostatní poradny Ústeckého kraje. Složitější případy nadaných a mimořádně nadaných přebírá středisko do péče. Středisko vyhledávají rodiče i učitelé nadaných dětí z celého Ústeckého kraje.

Psycholog nabízí posouzení úrovně a struktury rozumových schopností, identifikaci intelektového nadání či mimořádného intelektového nadání, posouzení tvořivosti, popis osobnosti dítěte ve vztahu k nadání. Speciální pedagog se zaměřuje na zhodnocení úrovně školních dovedností dítěte kvůli nastavení vhodných podpůrných vzdělávacích opatření, možný souběh SPU či poruchy pozornosti a nadání - odhalení tzv. dvojí výjimečnosti (přítomnost mimořádného nadání a zároveň nějakého handicapu). Psycholog i speciální pedagog navrhnou vhodná podpůrná vzdělávací opatření pro adekvátní rozvoj nadání.

Pracovnice Střediska konzultují s rodiči nadaných vhodný způsob rozvoje nadání dítěte i specifika vývoje a výchovy mimořádně nadaných dětí. S učiteli domlouvají vhodná podpůrná

vzdělávací opatření a případně pomáhají při tvorbě individuálních vzdělávacích plánů. Činnost Střediska podpory nadání zajišťují dvě krajské koordinátorky pro mimořádně nadané děti. Obě koordinátorky nadaných dětí se 4x ročně účastní celostátních setkávání krajských koordinátorů k nadaným v Národním pedagogickém institutu České republiky v Praze. Zároveň jsou členkami Krajské koordinační skupiny Ústeckého kraje v rámci Národní sítě podpory nadání.

V následující tabulce jsou uvedeny počty mimořádně nadaných klientů za jednotlivé poradny podle vzdělávací úrovně ISCED ve školním roce 2019/2020. Proti minulému školnímu roku přibýlo 44 nadaných či mimořádně nadaných klientů. K největšímu nárůstu proti loňsku došlo v PPP Teplice (+20 nadaných klientů). Mezi identifikovanými nadanými a mimořádně nadanými stále převažují chlapci nad dívkami v poměru cca 63% chlapců a 37% dívek. Nejvíce nadaných klientů PPP je z prvního stupně ZŠ, kdy se již projeví jejich odlišné vzdělávací potřeby (proti MŠ).

Nejčastějšími doporučenými pomůckami pro rozvoj nadaných jsou nyní kategorie: „Základní materiální vybavení pro nadaného/mimořádně nadaného žáka“, „Alternativní učebnice a učební texty“, „Soubor pomůcek/publikací pro rozvoj nadání“, „Tablet“ a „Výukový software“.

Tab. č. 82

Počty mimořádně nadaných klientů

poradna	ISCED 0	ISCED 1	ISCED 2	ISCED 3	celkem
Středisko podpory nadání	4 (2)	43 (18)	24 (10)	19 (8)	90 (38)
Děčín	0 (0)	7 (1)	2 (0)	2 (1)	11 (2)
Chomutov	0 (0)	4 (1)	0 (0)	0 (0)	4 (1)
Litoměřice	0 (0)	7 (3)	2 (1)	0 (0)	9 (4)
Louny	0 (0)	1 (0)	1 (1)	1 (0)	3 (1)
Most	0 (0)	2 (0)	6 (2)	5 (3)	13 (5)
Roudnice n. L.	0 (0)	2 (0)	3 (3)	1 (1)	6 (4)
Rumburk	0 (0)	4 (0)	2 (0)	2 (0)	8 (0)
Teplice	0 (0)	7 (3)	5 (3)	11 (5)	23 (11)
Ústí n. L.	0 (0)	4 (2)	5 (0)	5 (1)	14 (3)
Žatec	0 (0)	5 (1)	6 (1)	2 (1)	13 (3)
celkem	4 (2)	86 (29)	56 (21)	48 (20)	194 (72)

2.7.5 Multikulturní výchova a vzdělávání dětí a žáků cizinců

Ačkoliv je Česká republika ve srovnání s mnohými jinými evropskými státy etnicky/kulturně relativně homogenní, dochází dlouhodobě ke zvyšování mezikulturních kontaktů v důsledku evropské integrace, stále silných globalizačních trendů, poptávkou po pracovní síle a jinými migračními vlivy. Proto se multikulturní výchova (MKV) stala standardní součástí vzdělávacích strategií. MKV je součástí rámcových vzdělávacích programů pro předškolní, základní i střední vzdělávání. Prvky MKV jsou obsaženy v hlavních cílech vzdělávání a vytvářejí řadu mezipředmětových vztahů.

Tab. č. 83

Vývoj počtu dětí – cizinců v mateřských školách Ústeckého kraje

školní rok	děti celkem	z toho cizinci	v %
2013/2014	26 453	394	1,49
2014/2015	26 489	452	1,71
2015/2016	25 979	509	1,96
2016/2017	25 348	591	2,33
2017/2018	25 424	633	2,49
2018/2019	25 122	687	2,73
2019/2020	25 071	633	2,52

Tab. č. 84

Vývoj počtu žáků – cizinců v základních školách Ústeckého kraje

školní rok	děti celkem	z toho cizinci	v %
2013/2014	70 105	1 115	1,59
2014/2015	71 870	1 158	1,61
2015/2016	73 520	1 248	1,69
2016/2017	74 893	1 389	1,85
2017/2018	76 007	1 448	1,91
2018/2019	76 293	1 548	2,03
2019/2020	76 010	1 675	2,20

Žáků cizinců vzdělávajících se v základních školách v Ústeckém kraji každoročně mírně přibývá, ve školním roce 2019/2020 po dlouhém období růstu poprvé mírně ubylo dětí cizinců v mateřských školách. Nejvíce jsou zastoupeni děti a žáci cizinci z Vietnamu, Slovenska a Ukrajiny. Pro pedagogy je práce s dětmi i žáky cizinci velice náročná. Cílem je naučit tyto děti, žáky českému jazyku, odstranit komunikační bariéry a pomoci jim začlenit se mezi své vrstevníky. Povinná školní docházka se týká všech žáků cizinců pobývajících na území ČR, tedy žáků cizinců s udělenou mezinárodní ochranou (tj. s uděleným azylem či požívajících doplňkovou ochranu), žáků cizinců ze zemí EU i ze třetích zemí. Žáky cizinci ze třetích zemí se rozumí žáci ze zemí mimo EU, Islandu, Lichtenštejnska a Norska. Povinné je rovněž vzdělávání dětí cizinců, které do začátku školního roku dovrší pěti let, tedy v posledním roce předškolního vzdělávání.

Na podporu výuky českého jazyka jako cizího jazyka, zvýšených nároků na práci s dětmi a žáky cizinci při jejich výuce, na další aktivity škol při integraci těchto dětí a žáků a na pořizování učebních pomůcek je MŠMT každoročně vyhlášen rozvojový program Podpora vzdělávání cizinců ve školách.

Pro kalendářní rok 2019 se do rozvojového programu v Ústeckém kraji přihlásilo celkem 23 základních a mateřských škol, které byly podpořeny celkovou částkou 2 941 263 Kč.

Vzdělávání cizinců je definováno v ust. § 20 zákona č. 561/2004 Sb., o předškolním, základním, středním, vyšším odborném a jiném vzdělávání (školský zákon), ve znění pozdějších předpisů (dále jen „školský zákon“). Zároveň ust. § 10 a 11 vyhlášky č. 48/2005 Sb., o základním vzdělávání a některých náležitostech plnění povinné školní docházky, ve znění pozdějších předpisů, definují organizace tříd pro jazykovou přípravu. Krajský úřad Ústeckého kraje zajistil v souladu s ust. § 20 odst. 5 školského zákona, ve spolupráci se zřizovateli škol, v sedmi

základních školách na území Ústeckého kraje, bezplatnou přípravu žáků k začlenění do základního vzdělávání, zahrnující výuku českého jazyka. Jedná se o tyto základní školy:

- Základní škola Ústí nad Labem, E. Krásnohorské 8
- Základní škola Most, Rozmarýnová ul. 1692
- Základní škol Chomutov, Zahradní 5265
- Základní škola a Mateřská škola Děčín VIII, Vojanova 178/12
- Základní škola Litoměřice, U Stadionu 4
- Základní škola J. A. Komenského, Louny, Pražská 101
- Základní škola s rozšířeným vyučováním informatiky, Teplice, Plynárenská 2953

Ve školním roce 2019/2020 se Krajský úřad Ústeckého kraje, odbor školství, mládeže a tělovýchovy podílel ze své rezervy na financování vzdělávání žáků cizinců v celkovém počtu 572 hodin, přičemž částka stanovená na jednu vyučovací hodinu činí 250 Kč u těch základních škol, ve kterých zajistil bezplatnou přípravu k začlenění do základního vzdělávání, zahrnující výuku českého jazyka. Celkově se za školní rok 2019/2020 jedná o částku 143 000 Kč bez souvisejících odvodů.

2.7.6 Sportovní soutěže zdravotně znevýhodněných sportovců

Ústecký kraj, ve spolupráci se sportovním klubem Parta Litoměřicko, plánoval organizaci sportovních akcí pro zdravotně znevýhodněné sportovce, kteří navštěvují buď speciální školy, nebo jsou začlenění do běžných škol.

Na podzim roku 2019 se uskutečnily tradiční regionální přebory Ústeckého kraje ve stolním tenise, přespolním běhu a ve hře czech bum ball. Tato aktivita je velmi vhodná pro osoby s handicapem. Ústecký kraj se také podílel na národním mistrovství v závodech na horských kolech. Organizaci všech akcí pomáhali zajistit především pedagogové ze speciálních škol, ale i dobrovolníci - studenti střední školy zřizované Ústeckým krajem: Střední školy pedagogické, hotelnictví a služeb Litoměřice, příspěvkové organizace.

Jednotlivé závody se rozdělovaly do celkově šesti kategorií podle pohlaví, věku a stupně postižení. Dalších sedm kategorií bylo vyhlášeno pro zdravé sportovce. Akcí se zúčastnilo 426 sportovců.

Uspořádání sportovních akcí bylo v kalendářním roce významně ovlivněno pandemií covid-19. Jediná akce roku 2020, která se uskutečnila v únoru, byl regionální přebor ve vybíjené. Další akce se už propuknutím pandemie covid-19 postupně musely zrušit.

Tab. č. 85

Počty účastníků a závodů zdravotně znevýhodněných sportovců

soutěže	počet závodníků	ostatní závodníci	počet doprovodů	ostatní doprovod	počet pořadatelů a rozhodčích	počet účastníků	počet kategorií	počet disciplín	počet závodů
Horská kola	57	0	17	0	33	107	4	2	16
Czech bum ball	35	0	7	0	6	48	1	1	1
Přespolní běh	84	156	18	23	16	297	13	1	26
Vybíjená	35	0	5	0	4	44	1	1	1
Stolní tenis	59	0	12	0	12	83	4	2	16
celkem	270	156	59	23	71	579	23	7	60

2.8 Základní umělecké a zájmové vzdělávání

2.8.1 Základní umělecké školy

Tab. č. 86

Počet a struktura ZUŠ dle okresu a zřizovatele

okres	zřizovatel				celkem
	Ústecký kraj	obec	církev	privátní sektor	
Děčín	3	1	0	0	4
Chomutov	0	5	0	0	5
Litoměřice	0	5	0	0	5
Louny	0	4	0	0	4
Most	0	3	0	0	3
Teplice	2	3	0	0	5
Ústí n. L.	2	2	0	1	5
celkem	7	23	0	1	31

Celkový počet základních uměleckých škol se oproti předchozímu školnímu roku nezměnil. Většina základních uměleckých škol je zřizována obcemi (74,2 %), 7 krajem a jedna soukromým zřizovatelem. Jejich územní rozložení je v rámci kraje rovnoměrné.

Tab. č. 87

Počet žáků ZUŠ dle oborů a okresu

okres	počet žáků	z toho v oboru			
		tanečním	výtvarném	literárně dramatickém	hudebním
Děčín	2 093	70	498	86	1 439
Chomutov	2 449	399	573	138	1 339
Litoměřice	2 700	87	596	192	1 825
Louny	1 972	264	429	206	1 073
Most	2 486	540	637	225	1 084
Teplice	1 739	190	342	0	1 207
Ústí n. L.	2 338	279	553	70	1 436
celkem	15 777	1 829	3 628	917	9 007

Ve školním roce 2019/2020 navštěvovalo základní umělecké školy v kraji celkem 15 777 žáků, což je v porovnání s minulým obdobím pokles o 4 žáky. Nejvíce žáků je v okresech Litoměřice (17,1 %), Chomutov (15,8 %) a Most (15,5 %). Stejně jako v minulých letech zcela převládá zájem o obor hudební (57,1 %). Procentuální rozložení zájmu o jednotlivé obory je již několik let stabilní.

Tab. č. 88

Počet dospělých žáků při studiu ZUŠ dle oborů

dospělých žáků celkem	z toho v oboru			
	tanečním	výtvarném	literárně dramatickém	hudebním
248	24	13	19	192

Základní umělecké školy se ve vzdělávání zaměřují také na rozvoj uměleckého talentu dospělých. Oproti školnímu roku 2018/2019 se jejich počet zvýšil o 15,4 %. Stejně jako u mládeže je zde preferováno vzdělávání v oborech hudebních (77,4 %).

Tab. č. 89

Pedagogičtí pracovníci ZUŠ

	fyzicky	přepočteno	z toho ženy
interní	747	530,1	472
externí	70	15,6	48
celkem	817	545,7	520

V uplynulém školním roce působilo na základních uměleckých školách celkem 792 pedagogických pracovníků. Oproti předchozímu školnímu roku došlo ke zvýšení počtu pedagogických pracovníků o 3,2 %. Z celkového počtu pedagogických pracovníků tvořily 63,6 % ženy.

2.8.2 Zájmové vzdělávání

Tato kapitola uvádí údaje za střediska volného času, konkrétně za domy dětí a mládeže a stanice zájmových činností, které v kraji působí. Pro účely výroční zprávy nebyla vzhledem k objemu dat detailněji sledována činnost školních klubů a družin, které svým charakterem spadají do této skupiny školských zařízení, a proto je uveden pouze jejich výčet v členění dle okresu a zřizovatele.

Tab. č. 90

Počet a struktura SVČ dle okresu a zřizovatele

okres	zřizovatel				celkem
	Ústecký kraj	obec	církev	privátní sektor	
Děčín	2	5	2	0	9
Chomutov	0	4	0	0	4
Litoměřice	1	8	0	1	10
Louny	1	2	0	0	3
Most	0	1	0	0	1
Teplice	2	3	2	0	7
Ústí n. L.	0	2	0	0	2
celkem	6	25	4	1	36

V Ústeckém kraji bylo ve školním roce 2019/2020 ve školském rejstříku registrováno celkem 36 aktivních středisek volného času (resp. domů dětí a mládeže a stanic zájmových činností). V porovnání s předchozím školním rokem se počet nezměnil.

Tab. č. 91

Počet a struktura ŠD a ŠK dle okresu a zřizovatele

okres	zřizovatel				celkem
	Ústecký kraj	obec	církev	privátní sektor	
Děčín	3	42	2	2	49
Chomutov	0	34	0	4	38
Litoměřice	3	43	0	3	49
Louny	3	34	0	0	37
Most	2	24	0	3	29
Teplice	2	30	1	2	35
Ústí n. L.	2	30	1	0	33
celkem	15	237	4	14	270

Výše uvedená tabulka zobrazuje počet a strukturu školních družin a školních klubů na území Ústeckého kraje. Jak je z ní patrné, absolutní většinu (87,8 %) těchto zařízení zřizují obce, což je dáno tím, že družiny a kluby jsou zřizovány při jednotlivých základních školách. Celkový počet školních družin a školních klubů se nezměnil oproti předchozímu školnímu roku.

Tab. č. 92

Počet zájmových útvarů a jejich členů SVČ

okres	počet zájmových útvarů	počet členů celkem	z toho			
			děti	žáci	studenti	ostatní
Děčín	615	7 763	767	6 194	37	765
Chomutov	251	2 803	240	2 383	4	176
Litoměřice	381	4 332	389	3 765	64	114
Louny	144	1 536	180	1 317	1	38
Most	90	1 140	124	865	1	150
Teplice	500	7 287	745	5 940	1	601
Ústí n. L.	319	4 829	984	2 633	3	1 209
celkem	2 300	29 690	3 429	23 097	111	3 053

V porovnání s předchozím školním rokem došlo k nárůstu počtu zájmových útvarů (o 0,6 %) a také k navýšení počtu jejich členů (o 3,4 %).

Tab. č. 93

Příležitostná zájmová činnost SVČ

okres	počet akcí	počet účastníků
Děčín	714	22 164
Chomutov	371	10 253
Litoměřice	331	15 132
Louny	188	4 598
Most	105	14 269
Teplice	587	15 993
Ústí n. L.	423	13 740
celkem	2 719	96 149

Mezi významné aktivity středisek volného času patří příležitostná zájmová činnost, která zahrnuje nepravidelné akce, probíhající odděleně od zájmové činnosti pravidelné. Ve srovnání s předchozím školním rokem vzhledem k pandemii covid-19 se celkový počet realizovaných akcí snížil (o 41,7 %) a také počet zúčastněných se snížil (o 51,5 %).

Tab. č. 94

Prázdninová činnost SVČ

okres	počet táborů	počet účastníků
Děčín	150	3 237
Chomutov	31	665
Litoměřice	50	1 869
Louny	19	272
Most	22	624
Teplice	128	2 539
Ústí n. L.	93	2 025
celkem	493	11 231

Důležitou úlohu v činnosti tohoto typu zařízení zaujímá i prázdninová činnost, která probíhá formou letní a zimní dětské rekreace (táborů) i formou různých soustředění. Realizace těchto aktivit je přímo úměrná nabídce a poptávce i finančním možnostem rodičů. V porovnání se školním rokem 2018/2019 došlo k poklesu počtu pořádaných pobytových akcí o 10,2 % a také ke snížení počtu zúčastněných (o 19 %), a to z důvodu pandemie covid-19.

Tab. č. 95

Pedagogičtí pracovníci SVČ

	fyzicky	přepočteno	z toho ženy
interní	252	208,6	190
externí	993	72,8	570
celkem	1 245	281,4	760

V uplynulém školním roce působilo ve střediscích volného času celkem 1 245 pedagogických pracovníků, z toho 79,8 % se jich řadí mezi externí pracovníky, tj. zaměstnaných na základě dohod. Z celkového počtu pedagogických pracovníků tvořily 61 % ženy.

Tab. č. 96

Pedagogičtí pracovní ŠD/ŠK

	fyzicky	přepočteno	z toho ženy
interní	1 208	805,6	1 162
externí	181	9,7	132
celkem	1 389	815,3	1 294

Ve školním roce 2019/2020 se o žáky zapsané do školní družiny (školního klubu) staralo celkem 1 389 pedagogických pracovníků. Ženy tvořily většinový, 93,2 %, podíl.

Soutěže, olympiády, přehlídky

Krajský úřad Ústeckého kraje byl pověřen rozhodnutím č. 0001/9/SOU/2020 MŠMT ČR ze dne 26. 2. 2020 organizací školních, okresních a krajských soutěží, přehlídek a olympiád, které jsou vyhlášeny Věstníkem Ministerstva školství pro rok 2020. Realizací okresních a krajských kol soutěží typu A, B, C byly pověřeny domy dětí a mládeže a střediska volného času, která jsou umístěna v každém okrese a pověřené základní a střední školy v Ústeckém kraji. Okresní a krajská kola uměleckých soutěží zabezpečily základní umělecké školy ve spolupráci s krajskou uměleckou radou a členy Asociace základních uměleckých škol ČR Ústeckého kraje. Předmětová kola soutěží organizačně zajistily domy dětí a mládeže, střediska volného času a také pověřené základní a střední školy v Ústeckém kraji ve spolupráci s Odborem školství, mládeže a tělovýchovy KÚÚK. Realizaci školních kol soutěží organizují základní a střední školy ve vlastní režii za odborné pomoci organizátorů okresních kol popřípadě za pomoci Krajského úřadu Ústeckého kraje. Organizací okresních a krajských kol sportovních soutěží v Ústeckém kraji byly v tomto roce pověřeny domy dětí a mládeže a střediska volného času rozhodnutím MŠMT.

Finanční zabezpečení okresních a krajských kol soutěží bylo provedeno z dotace MŠMT ČR v rámci Rozvojového programu – Podpora soutěží a přehlídek zájmového vzdělávání pro školní

rok 2019/2020, a to v celkové výši 4 015 000 Kč, z toho 1 328 000 Kč na OON a 2 687 000 Kč na ONIV. Odbor školství, mládeže a tělovýchovy KÚÚK v roce 2020 z důvodu zrušení prezenční školní výuky (protiepidemická opatření) neposkytl žádné finanční prostředky na dofinancování soutěží s letitou tradicí pořádání v Ústeckém kraji a na soutěže typu „C“ dle Věstníku MŠMT.

Dále z důvodu zrušení okresních a krajských kol v jarních a podzimních termínech soutěží nedošlo k vyčerpání celkové přidělené dotace z MŠMT. Krajský úřad Ústeckého kraje proto vrátil nevyčerpané finanční prostředky v celkové výši 3 077 58,90 Kč v řádném termínu do 15. 12. 2020 zpět na účet MŠMT.

Soutěže typu A

Předmětové soutěže

V roce 2020 proběhly v Ústeckém kraji, omezenou formou, předmětové soutěže, které jsou uvedené ve „Vyhlášení soutěží a přehlídek ve školním roce 2019/2020“. Celkem se prezenční nebo distanční formy okresních kol zúčastnilo pouze 2 771 žáků a krajských kol 112 žáků.

Umělecké soutěže a soutěže ZUŠ

V roce 2020 proběhly v Ústeckém kraji Umělecké soutěže ve velmi omezené formě z důvodu protiepidemických opatření. Okresních kol soutěží se zúčastnilo 240 žáků.

Soutěže typu B

Sportovní soutěže

V rámci sportovních soutěží se v roce 2020 v Ústeckém kraji uskutečnily pouze soutěže v termínu pořádání před zavedením protiepidemických opatření. Celkový počet účastníků okresních kol byl 1 481 a krajských kol 554. Většina soutěží byla zajišťována ve spolupráci s AŠSK.

Ostatní soutěže

Neproběhly z důvodu protiepidemických opatření.

Okresní a krajská kola předmětových, sportovních a uměleckých soutěží, olympiád a přehlídek organizovaly v roce 2020 pro krajský úřad tyto organizace z Ústeckého kraje:

- Středisko volného času Domeček Chomutov, příspěvková organizace
- Dům dětí a mládeže, Teplice, Masarykova 70, příspěvková organizace
- Dům dětí a mládeže, Žatec, Obránců míru 638, příspěvková organizace
- Dům dětí a mládeže a Zařízení pro další vzdělávání pedagogických pracovníků, Ústí nad Labem, příspěvková organizace
- Dům dětí a mládeže Děčín IV, Teplická 344/38, příspěvková organizace
- Dům dětí a mládeže Rozmarýn Litoměřice, Plešivecká 1863
- Středisko volného času, Most, Albrechtická 414, příspěvková organizace
- Gymnázium a Střední odborná škola dr. Václava Šmejkal, Ústí nad Labem, příspěvková organizace
- Střední škola pedagogická, hotelnictví a služeb, Litoměřice, příspěvková organizace
- Základní umělecká škola Evy Randové, Ústí nad Labem, W. Churchilla 4, příspěvková organizace

- Gymnázium, Teplice, Čs. dobrovolců 11, příspěvková organizace
- Vyšší odborná škola ekonomická, sociální a zdravotnická, Obchodní akademie, Střední pedagogická škola a Střední zdravotnická škola, Most, příspěvková organizace
- Střední průmyslová škola, Ústí nad Labem, Resslova 5, příspěvková organizace,
- Obchodní akademie a jazyková škola s právem státní jazykové zkoušky, Ústí nad Labem, příspěvková organizace
- Základní škola Litoměřice, Boženy Němcové 2

Závěrem lze konstatovat, že okresních kol soutěží se zúčastnilo pouze cca 4 282 žáků a kol krajských cca 666 žáků. Tento nízký stav účastníků byl zapříčiněn vyhlášením mimořádných opatření vlády České republiky a doporučením MŠMT č.j.: 12 145/2020-1 ze dne 13. března 2020 o zrušení všech kol soutěží MŠMT do konce školního roku 2019/2020 z důvodu pandemie covid-19.

Z pohledu Ústeckého kraje lze říci, že soutěže MŠMT i přes výše uvedené problémy přináší zájem žáků o danou problematiku a předměty. Tento zájem je jedním z mnoha prvků, který může v budoucnu nasměrovat účastníky soutěží k výběru budoucího povolání.

2.9 Poradenské služby

V této kapitole je charakterizována činnost Pedagogicko-psychologické poradny Ústeckého kraje a Zařízení pro další vzdělávání pedagogických pracovníků se sídlem v Teplicích (dále jako „PPP ÚK“). Tuto organizaci zřizuje Ústecký kraj jako příspěvkovou organizaci.

PPP (pedagogicko-psychologická poradna) poskytuje služby dětem, žákům a studentům, kteří jsou uvedeni v § 16 odst. 9 školského zákona, a to zejména těm, kteří mají speciální vzdělávací potřeby v důsledku specifických poruch učení (včetně SVP) a poruch chování (§ 5 vyhlášky č. 72/2005 Sb., o poskytování poradenských služeb ve školách a školských poradenských zařízeních, ve znění pozdějších předpisů). PPP poskytuje dále poradenské služby žákům z odlišného kulturního prostředí a s odlišnými životními podmínkami, poskytuje služby metodika prevence, které podporují činnosti školních metodiků prevence ve školách.

Seznam pracovišť:

- PPP Děčín – Čs. armády 1164/8 , 405 02 Děčín I
- PPP Chomutov – Na Průhoně 4800, 430 03 Chomutov
- PPP Kadaň – Fibichova 1129, 432 01 Kadaň, elokované pracoviště Klášterec n. O.
- PPP Litoměřice - Palachova 18, 412 01 Litoměřice
- PPP Louny – Postoloprtská 2636, 440 01 Louny
- PPP Most – J. Palacha 1534, 434 01 Most, elokované pracoviště Litvínov
- PPP Rumburk – Komenského 927/12, 408 01 Rumburk
- PPP Roudnice n. L. – Karlovo nám. 71, 413 01 Roudnice n. L.
- PPP Ústí n. L. – Čelakovského 703/2, 400 07 Ústí n. L.
- PPP Žatec – Smetanovo nám. 331, 438 01 Žatec
- PPP Teplice – Lípová 651/9, 415 01 Teplice, elokované pracoviště Bílina

Tab. č. 97

Počet klientů (dětí a žáků) v běžných třídách, jimž byla poskytnuta péče ve školní roce 2019/2020

druh postižení	MŠ	přípr. třídy ZŠ	ZŠ	SŠ	konzervatoř	VOŠ
Poruchy učení	28	0	2 479	859	1	1
Poruchy chování	56	9	1 451	157	2	0
Mentální postižení	14	13	407	32	0	0
Vady řeči	60	6	201	13	0	0
PAS	1	0	32	14	0	1
jiné znev. dle § 16 odst. 9	70	5	1 440	161	0	0
ostatní	1 716	144	2 167	400	15	4
celkem	1 945	177	8 177	1 636	18	6
z toho dívky	751	80	2 865	609	13	1

Tab. č. 98

Počet klientů (dětí a žáků) ve speciálních třídách, jimž byla poskytnuta péče ve školní roce 2019/2020

druh postižení	MŠ	přípr. třídy ZŠ	ZŠ	SŠ	konzervatoř, VOŠ
Poruchy učení	0	0	22	0	0
Poruchy chování	4	0	36	0	0
Mentální postižení	1	1	98	14	0
Vady řeči	2	0	13	0	0
PAS	0	0	5	0	0
jiné znev. dle § 16 odst. 9	3	0	35	0	0
ostatní	1	0	27	3	0
celkem	11	1	236	17	0
z toho dívky	2	0	90	7	0

Předchozí tabulky ukazují, že organizace poskytuje poradenské služby napříč všemi typy škol a zabývá se všemi typy speciálních vzdělávacích potřeb. Nejpočetnější skupinu tvoří stále žáci s vývojovými poruchami učení a chování. V meziročním srovnání sledujeme vzestupný trend.

Tab. č. 99

Činnost pedagogicko-psychologické poradny ve školním roce 2019/2020

individuální činnosti s klientem	počet
Psychologická diagnostika	3 709
Psychologická intervence	616
Speciálně pedagogická diagnostika	6 884
Speciálně pedagogická intervence	1 227
Péče o sociálního pracovníka	9 742
Péče metodika prevence	294
Kontroly IVP	2 135
Kontroly PO bez IVP	1 783
Jiná individuální péče	586
celkem	26 976

		počet
Komplexní diagnostika		2 916
Poradenské činnosti se zákonnými zástupci	individuální	8 887
	skupinové	34
Služby pedagogickým pracovníkům	metodická podpora ŠPZ (PO)	0
	jiné metodické konzultace a služby	9 092
Ostatní odborné činnosti	publikační činnost, metodické materiály	0
	stáže studentů (hodin)	1 974
Pobytové akce (s dětmi, žáky, rodiči ap.)		0
Počet osobodní pracovníků na pobytových akcích		0
Zprávy a doporučení pro vzdělávací/výchovná opatření		28 593
z toho	doporučení k zařazení do speciální třídy (§ 16 odst.)	384
	doporučení funkce asistenta pedagoga	940
	doporučení vzdělávání podle IVP	1 798
	doporučení k odkladu školní docházky	1 421
	doporučující posouzení k indiv. vzděl. podle § 41 ŠZ	36
	doporučení pedagogické intervence	2 575
	doporučení předmětu speciálně pedagog. péče	605
Odborné podklady pro orgány veřejné moci		53

V souvislosti se změnou legislativy ve školním roce 2016/2017 došlo i ve školním roce 2019/2020 k poměrně významnému nárůstu metodických konzultací, které nejen naplňují legislativní požadavky, ale ukazují se i jako vhodný nástroj ke snížení počtu žádostí a následné nutnosti komplexního vyšetření. Při metodických návštěvách škol jsou odborní pracovníci spolu s pedagogy na školách, případně za účasti rodičů, schopni nastavit žádoucí podpůrná opatření.

Tab. č. 100

Klienti v běžných třídách, jimž byla poskytnuta péče ve školním roce 2019/2020 (podle typu péče a převažujícího důvodu příchodu)

typ součásti	počet klientů, kterým byla poskytnuta			klienti podle převažujícího důvodu příchodu					
	skupinová péče			obtíže v učení	výchov. problémy	z toho rizikové chování	školní zralost	kariéerní poradenství	ostatní
	individ. péče	celkem	z toho výlučně skup.						
MŠ	1 942	17	3	0	101	4	1 475	0	369
přípr. třídy ZŠ	177	0	0	14	2	0	79	0	82
ZŠ	8 159	56	18	4 863	350	9	53	125	2 786
SŠ	1 636	0	0	1 016	18	1	0	18	584
konzervatoř	18	0	0	7	0	0	0	0	11
VOŠ	6	0	0	1	0	0	0	0	5
celkem	11 938	73	21	5 901	471	14	1 607	143	3 837

Tab. č. 101

Klienti ve speciálních třídách, jimž byla poskytnuta péče ve školním roce 2019/2020 (podle typu péče a převažujícího důvodu příchodu)

typ součásti	počet klientů, kterým byla poskytnuta			klienti podle převažujícího důvodu příchodu					
	skupinová péče			obtíže v učení	výchov. problémy	z toho rizikové chování	školní zralost	kariéroví poradenství	ostatní
	Individ. péče	celkem	z toho výlučně skup.						
MŠ	11	0	0	0	6	0	0	0	5
přípr. třídy ZŠ	1	0	0	0	0	0	0	0	1
ZŠ	236	0	0	115	8	0	3	0	110
SŠ	17	0	0	14	0	0	0	0	3
konzervatoř	0	0	0	0	0	0	0	0	0
VOŠ	0	0	0	0	0	0	0	0	0
celkem	265	0	0	129	14	0	3	0	119

Celková data v předchozích tabulkách zůstávají přibližně stejná, klienti pouze migrují mezi jednotlivými skupinami.

Tab. č. 102

Odborní pracovníci

	fyzicky	z toho ženy	přepočtení na plně zaměstnané
Psychologové	23	22	17,9
Speciální pedagogové	48	47	43,8
Metodici prevence	1	1	0,4
Sociální pracovníci	12	12	11,8
Administrativní pracovníci	11	11	8,7
celkem	95	93	82,6

Meziročně došlo ke snížení přepočtených úvazků cca o 4. Důvody snižujícího zájmu o práci v PPP vidíme zejména v její vyšší náročnosti a monotónnosti ve srovnání s prací např. školního psychologa.

Tab. č. 103

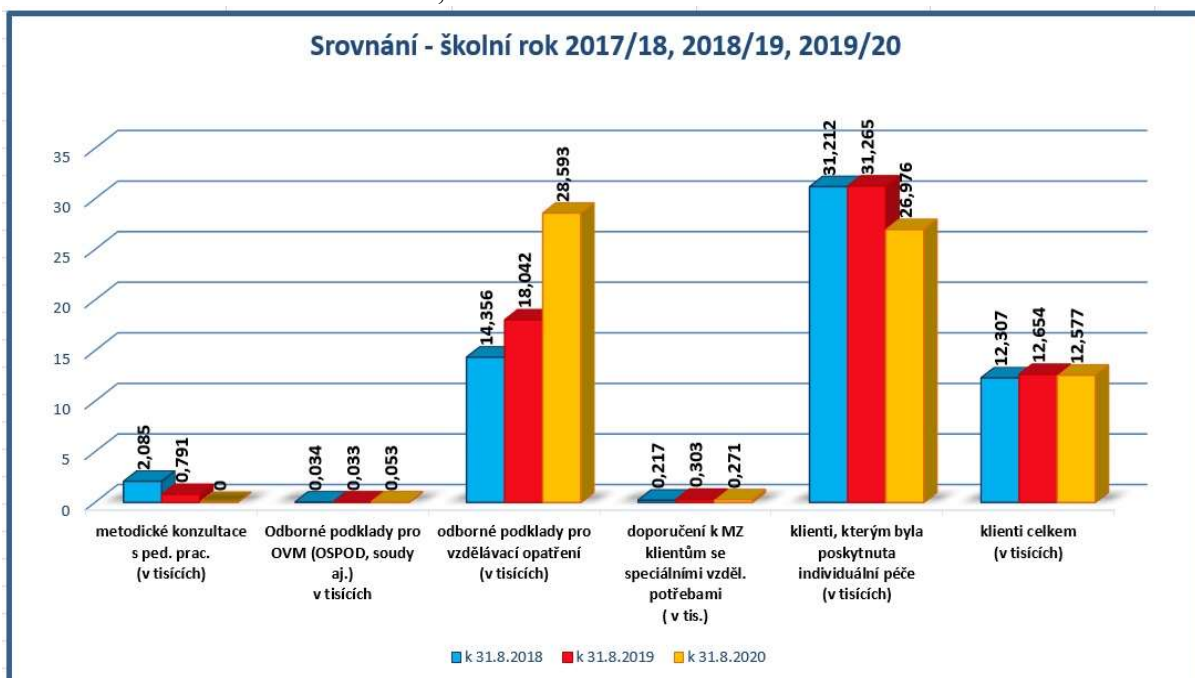
Klienti, kterým bylo vydáno ve školním roce 2019/2020 doporučení k úpravě podmínek přijímání ke vzdělávání a ukončování vzdělávání pro žáky se SVP

klienti, kterým bylo vydáno doporučení			
		celkem	z toho se specifickými poruchami učení a chování
Doporučení k maturitní zkoušce	ze SŠ	271	243
	z konzervatoře	0	0
Doporučení k závěrečné zkoušce	ze SŠ	30	26
	z konzervatoře	0	0
Doporučení k absolutoriu	z VOŠ	0	0
	na SŠ	400	345
Doporučení k přijímacímu řízení	na konzervatoř	0	0
	na VOŠ	0	0

Pracovníci PPP se podílejí na péči o žáky středních škol se speciálními vzdělávacími potřebami. V souladu s právními předpisy jsou žákům doporučována podpůrná opatření k vykonání maturitní zkoušky, počet doporučení ve srovnání s předchozím rokem mírně poklesl. Celkový počet doporučení k přijímacímu řízení na SŠ meziročně poklesl o 130.

Obr. č. 1

Srovnání za školní rok 2017/2018, 2018/2019 a 2019/2020



Ve školním roce 2019/2020 bylo opětovně využito dotačního programu MŠMT na posílení kapacit školských zařízení. Přesto došlo ke snížení počtu, ale i úvazků psychologů.

Odborní pracovníci pokračovali v zapojení do projektu KIPR, jehož nositelem je NÚV. Prioritou zůstává poskytování kvalitní, odborné pomoci všem dětem, žákům, studentům, školám, školským zařízením, pedagogům, ředitelům a zákonným zástupcům a ve spolupráci s dalšími odbornými pracovišti jim vytvářet potřebný stupeň podpory. Pokračovala úzká

spolupráce se zřizovatelem v oblasti poradenství pro školy, v získávání projektů v oblasti primární prevence.

Jako velmi významné vylepšení poradenských služeb vnímáme snížení čekacích lhůt ve většině poraden a dodržení zákonné lhůty. Nedaří se to především v oblastech, kde nejsou dostupné jiné služby (SPC, SVP, Poradny pro rodinu a jiné neziskové organizace), a tím PPP suplují v péči o klienty uvedené organizace - především oblast Rumburku a Teplic.

2.10 Speciálně pedagogická centra

V této kapitole je charakterizována činnost Speciálně pedagogických center. Podle vyhlášky č. 72/2005 Sb., o poskytování poradenských služeb ve školách a školských poradenských zařízeních, ve znění pozdějších předpisů, speciálně pedagogická centra poskytují poradenské služby zejména při výchově a vzdělávání žáků s mentálním, tělesným, zrakovým nebo sluchovým postižením, vadami řeči, souběžným postižením více vadami nebo autismem. Každé centrum poskytuje poradenské služby v rozsahu odpovídajícím jednomu nebo více druhům znevýhodnění. Činnost speciálně pedagogických center se uskutečňuje ambulantně na pracovišti centra a návštěvami pedagogických pracovníků centra ve školách a školských zařízeních a na rozdíl od pedagogicko-psychologické poradny ve větší míře v rodinách a v zařízeních pečujících o žáky se speciálními vzdělávacími potřebami.

V Ústeckém kraji ve školním roce 2019/2020 působilo celkem 8 speciálně pedagogických center při školách různých zřizovatelů.

SPC při školách zřizovaných Ústeckým krajem:

- Logopedická základní škola, Měcholupy 1, příspěvková organizace
- Speciální základní škola a Speciální mateřská škola a Praktická škola, Děčín, příspěvková organizace
- Speciální základní škola a Speciální mateřská škola, Teplice, Trnovanská 1331, příspěvková organizace
- Speciální základní škola, Mateřská škola a Praktická škola, Ústí nad Labem, Pod Parkem 2788, příspěvková organizace
- Základní škola speciální, Základní škola praktická a Praktická škola, Litoměřice, Šaldova 6, příspěvková organizace

SPC při školách zřizovaných obcemi:

- Základní škola a Mateřská škola, Žatec, Dvořákova 24, okres Louny
- Základní škola speciální a Praktická škola Litvínov, Šafaříkova 991, okres Most

SPC při školách jiných zřizovatelů:

- Mateřská škola speciální, Demosthenes, o.p.s.

Tab. č. 104

Klienti (dětí a žáci), jimž byla poskytnuta péče

klienti, kterým byla poskytnuta péče		celkem
z běžných tříd	mateřské školy	2 609
	přípravné třídy ZŠ	122
	základní školy	3 974
	střední školy	575
	konzervatoře	1
	vyšší odborné školy	3
ze speciálních tříd	mateřské školy	633
	příp.stupeň ZŠ spec.	33
	základní školy	3 003
	střední školy	313
	konzervatoře	0
	vyšší odborné školy	0
rodiny, školsky nezařazení		225
celkem		11 491

Z tabulky vyplývá, že speciálně pedagogická centra se zaměřují především na děti předškolního věku, včetně rané péče v rodinách a žáky základních škol. Vzhledem k počtu žáků vzdělávaných v běžných školách a speciálních třídách a školách je patrné, že klienty jsou především žáci se speciálními vzdělávacími potřebami zařazení do speciálních škol nebo do speciálních tříd v běžných školách. Tento poměr se poslední roky snižoval, neboť velkou skupinu tvoří děti z běžných mateřských škol a žáci základních škol, kterým byla stanovena podpůrná opatření tak, aby mohli být vzděláváni v hlavním vzdělávacím proudu. Ve školním roce 2019/2020 došlo ke stabilizaci tohoto poměru, což svědčí o tom, že již proběhlo přerazování žáků ze speciálních škol do běžných po 1. 9. 2016. Je to tak v souladu s charakterem činnosti SPC a trendy ve vzdělávání žáků se speciálními vzdělávacími potřebami.

Oproti předchozímu školnímu roku došlo ke snížení počtu klientů, kterým byla poskytnuta péče o 478, což je pokles 4 %. Bylo to způsobeno především omezením poskytování péče od března roku 2020 v souvislosti s pandemií covid-19, kdy došlo k omezení činnosti i školských poradenských zařízení.

Tab. č. 105
Činnost SPC

charakter činnosti		počet celkem
Individuální činnost s klienty		30 662
z toho	psychologická diagnostika	1 869
	psychologická intervence	680
	speciálně pedagogická diagnostika	4 520
	speciálně pedagogická intervence	11 665
	péče sociálního pracovníka	1 096
	kontroly IVP	4 377
	kontroly PO bez IVP	2 179
	jiná individuální péče	4 276
Komplexní diagnostika		1 850
Skupinové činnosti s klienty		369
z toho	depistáže	112
	reedukační skupiny	60
	ostatní	197
Služby pedagogům	metodická podpora ŠPZ(PO)	571
	jiné metodické konzultace a služby	9 853
Poradenské činnosti se zákonnými zástupci	individuální	18 150
	skupinové	23
Ostatní odborné činnosti	publikační činnost, metodické materiály	51
	stáže studentů (hod)	1 938
Počet pobytových akcí (pobyty s dětmi, žáky, rodiči ap.)		0
Počet osobodní pracovníků na pobytových akcích		0
Zprávy a doporučení pro vzdělávací/ výchovná opatření		9 496
z toho	doporučení k zařazení do spec. třídy/školy	2 277
	doporučení funkce asistenta pedagoga	1 211
	doporučení vzdělávání podle IVP	1 913
	doporučení k odkladu školní docházky	635
	doporučení ke vzdělávání podle § 41 šk. zákona	15
	doporučení pedagogické intervence	501
	doporučení předmětu speciálně pedagog. péče	319
Odborné podklady pro orgány veřejné moci		17

V souladu s vyhláškou č. 27/2016 Sb., o vzdělávání žáků se speciálními vzdělávacími potřebami a žáků nadaných, ve znění pozdějších předpisů, se realizují jednotlivé činnosti speciálně pedagogických center. Oproti předchozímu školnímu roku se snížil podíl individuální činnosti s klienty, která byla o 15 % nižší než v předchozím školním roce. Z tohoto důvodu se snížila také psychologická a speciálně pedagogická diagnostika a intervence, stejně jako kontroly individuálních pedagogických plánů (IVP) a podpůrných opatření bez IVP. Všechny tyto poklesy výkonů ovlivnila především pandemie covid-19. Je to patrné ze skutečnosti, že se naopak o 37% zvýšila individuální poradenská činnost se zákonnými zástupci, která se mohla realizovat telefonicky nebo jiným dálkovým přístupem. Snížil se o 3 % (z 9823 na 9496) počet vydaných zpráv a doporučení pro vzdělávací/výchovná opatření. Počet doporučení k využití asistenta pedagoga se oproti předchozímu roku snížil o 16%. Tato skutečnost úzce souvisí s postupnými změnami v oblasti financování podpůrných opatření u vzdělávání žáků se speciálními vzdělávacími potřebami.

Tab. č. 106
Odborní pracovníci

	přepočtení na plně zaměstnané
speciální pedagogové	48,2
psychologové	11,1
sociální pracovníci	8,2
administrativní pracovníci	3,2
celkem	70,7

Počet pracovníků speciálně pedagogických center se oproti předchozímu školnímu roku změnil zcela nepatrně. Došlo k nárůstu výše úvazků psychologů o 0,8 a snížení úvazků administrativních pracovníků o 0,5. Dochází tak ke stabilizaci činnosti poté, co se významně zvýšil objem práce v souvislosti s realizací společného vzdělávání. Část pracovníků byla v roce 2019 ještě financována v rámci rozvojového programu MŠMT Navýšení kapacit školských poradenských pracovišť. V roce 2020 již SPC financovala činnost ze svých rozpočtů.

2.11 Školská zařízení

2.11.1 Výchovná a ubytovací zařízení

V této kapitole jsou uvedeny údaje za domovy mládeže a internáty. Domovy mládeže poskytují žákům středních škol a studentům vyšších odborných škol ubytování, výchovně vzdělávací činnost navazující na výchovně vzdělávací činnost středních škol a vyšších odborných škol a zajišťují těmto žákům a studentům školní stravování. Internát poskytuje dětem a žákům škol samostatně zřízených pro děti a žáky se zdravotním postižením a dětem přípravného stupně základní školy speciální ubytování a výchovně vzdělávací činnost navazující na výchovně vzdělávací činnost těchto škol a školských zařízení a zajišťuje dětem a žákům školní stravování.

Tab. č. 107
Přehled a struktura DM a I dle okresu a zřizovatele

okres	zřizovatel				celkem
	Ústecký kraj	obec	církev	privátní sektor	
Děčín	7	0	0	0	7
Chomutov	2	0	0	0	2
Litoměřice	4	0	0	2	6
Louny	2	0	0	0	2
Most	2	1	0	0	3
Teplice	3	0	0	0	3
Ústí n. L.	2	0	0	0	2
celkem	22	1	0	2	25

V Ústeckém kraji bylo ve školním roce 2019/2020 ve školském rejstříku registrováno celkem 25 aktivních výchovných a ubytovacích zařízení (resp. domovů mládeže a internátů), všechny jako součást jiného školského subjektu. Většina je zřizována Ústeckým krajem (88 %). Nejvíce z nich se nachází v okrese Děčín z důvodu jeho geografických specifik, ale i jisté unikátnosti

nabízených oborů středního vzdělání. V porovnání s předchozím obdobím se počet výchovných a ubytovacích zařízení v Ústeckém kraji nezměnil.

Tab. č. 108

Provoz DM a I dle okresu

okres	ubytovací kapacita	počet výchovných skupin	počet ubytovaných žáků	využití kapacity v %
Děčín	729	25	485	66,5
Chomutov	333	9	205	61,6
Litoměřice	550	13	270	49,1
Louny	224	8	124	55,4
Most	339	9	253	74,6
Teplice	260	8	182	70,0
Ústí n. L.	426	5	172	40,4
celkem	2 861	77	1 691	59,1

Celková ubytovací kapacita všech internátů a domovů mládeže, které působily na území Ústeckého kraje ve školním roce 2019/2020, činila 2 861 míst, což je o 5,5 % méně než v předchozím školním roce. Domovy mládeže a internáty měly celkem 77 výchovných skupin a 1 691 ubytovaných žáků, což je oproti loňskému roku méně o 1 % žáků. V průměru je kapacita těchto zařízení využívána z 59,1 %. Z celkového počtu 1 691 ubytovaných je nejvíce žáků středních škol a studentů vyšších odborných škol.

Tab. č. 109

Pracovníci v DM a I

	fyzicky	z toho ženy	přepočtení na plně zaměstnané
vychovatelé	117	92	106,8
pracovníci sociální péče	3	3	2,4
asistenti pedagoga	8	7	5,7
celkem	128	102	114,9

Počet pedagogických pracovníků v tomto sledovaném období činí 128. Ve výchovných a ubytovacích zařízeních bylo ve školním roce 2019/2020 zaměstnáno z celkového počtu 79,7 % žen. Kromě vychovatelů v domovech mládeže (internátech) působilo ještě 8 asistentů pedagoga a 3 pracovníci sociální péče.

2.11.2 Zařízení školního stravování

V zařízeních školního stravování se uskutečňuje školní stravování dětí, žáků a studentů v době jejich pobytu ve škole či školském zařízení. Zařízení školního stravování mohou zajišťovat také stravování zaměstnanců škol a školských zařízení a stravovací služby i pro další osoby. Typy zařízení školního stravování jsou:

- školní jídelna
- školní jídelna – vývařovna
- školní jídelna – výdejna

Tab. č. 110

Počet a struktura aktivních ŠJ zařazených ve školském rejstříku dle okresu a zřizovatele

okres	zřizovatel				celkem
	Ústecký kraj	obec	církev	privátní sektor	
Děčín	11	73	2	9	95
Chomutov	6	50	0	5	61
Litoměřice	5	80	2	4	91
Louny	5	64	0	1	70
Most	6	32	0	4	42
Teplice	7	76	1	3	87
Ústí n. L.	13	69	1	4	87
celkem	53	444	6	30	533

Školní stravování je součástí regionálního školství. V Ústeckém kraji bylo ve školním roce 2019/2020 ve školském rejstříku registrováno celkem 533 aktivních zařízení školního stravování. Celkový počet zařízení školního stravování se oproti minulému školnímu roku o 2 zvýšil (0,4 %).

Tab. č. 111

Využití kapacit ŠJ

zřizovatel ŠJ	kapacita ŠJ	počet strávníků celkem	využití kapacity v %
všichni zřizovatelé	159 372	122 901	76,5

Kapacita školních jídelen škol všech zřizovatelů byla využita na 77,1 %. Celkový počet strávníků se oproti loňskému roku zvýšil o 1,5 %.

Tab. č. 112

Struktura strávníků ve ŠJ dle zřizovatele

zřizovatel ŠJ	strávníků celkem	z toho		
		děti, žáci a studenti	pracovníci škol a ŠZ	doplňková činnost
Ústecký kraj	17 800	12 372	3 291	2 137
obec	100 646	80 552	12 116	7 978
církev	654	571	83	0
privátní sektor	3 801	3 145	411	245
celkem	122 901	96 640	15 901	10 360

Školní jídelny zajišťují kromě školního stravování také stravování pro zaměstnance škol a školských zařízení, popřípadě pro ostatní strávníky v rámci doplňkové činnosti. Poskytováním stravování jiným osobám se školní jídelny snaží udržet provoz na ekonomicky výhodné úrovni. Nejvyšší podíl strávníků v rámci doplňkové činnosti vykazují zařízení školního stravování zřizovaná Ústeckým krajem (12 %), školní jídelny zřizované obcí 7,9 % ze všech svých stravovaných a jídelny jiných zřizovatelů takto stravují 6,4 % strávníků. Počet stravovaných dětí, žáků a studentů se oproti předchozímu období zvýšil o 1,5 %.

Tab. č. 113

Vývoj podílu stravovaných dětí, žáků a studentů z celkového počtu strávníků ve ŠJ všech zřizovatelů

	šk. rok 2016/17		šk. rok 2017/18		šk. rok 2018/19		šk. rok 2019/20	
	abs.	v %	abs.	v %	abs.	v %	abs.	v %
celkem	116 916	100,0	119 644	100,0	121 046	100,0	122 901	100,0
z toho děti, žáci a studenti	93 052	79,6	94 498	79,0	95 179	78,6	96 640	78,6

Z tabulky je patrné, že podíl stravovaných dětí, žáků a studentů z celkového počtu stravovaných ve sledovaném období, je stejný jako v předchozím roce.

Tab. č. 114

Pracovníci ŠJ dle zřizovatele

zřizovatel ŠJ	počet pracovníků fyzicky	přepočtený počet pracovníků	počet strávníků celkem	počet strávníků na 1 přepočteného pracovníka
Ústecký kraj	288	257,3	17 800	69,2
obec	2 002	1 692,5	100 646	59,5
církev	10	6,9	654	94,8
privátní sektor	94	68,0	3 801	55,9
celkem	2 394	2 024,7	122 901	60,7

Produktivita práce ve školních jídelnách je poměrně vysoká. Celkem bylo ve školním roce 2019/2020 v zařízeních školního stravování zaměstnáno 2 394 pracovníků (o 1,6 % více než v předchozím období). Na jednoho přepočteného pracovníka vychází v průměru 60,7 stravovaného, což je méně než v minulém školním roce.

2.11.3 Školská zařízení pro výkon ústavní výchovy, ochranné výchovy a pro preventivně výchovnou péči

V této kapitole jsou uvedeny údaje za dětské domovy a dětské domovy, při kterých působí základní školy se speciálním vzdělávacím programem a praktické školy.

Tab. č. 115

Počet a struktura DD dle okresu a zřizovatele

okres	zřizovatel				celkem
	Ústecký kraj	obec	církev	privátní sektor	
Děčín	3	0	0	0	3
Chomutov	3	0	0	0	3
Litoměřice	2	0	0	0	2
Louny	1	0	0	0	1
Most	2	0	0	0	2
Teplice	3	0	0	0	3
Ústí n. L.	3	0	0	0	3
celkem	17	0	0	0	17

Ústecký kraj zřizoval ve školním roce 2019/2020 celkem 17 dětských domovů, stejně jako v předchozích letech. V počtu těchto zařízení patří Ústecký kraj mezi nejpočetněji obsazené, přesto je tento stav považován za konečný a nepředpokládá se další rozšiřování kapacit.

Tab. č. 116

Kapacita DD a počet skupin, bytů a umístěných dětí a nezaopatřených osob dle okresu

okres	kapacita	počet dětí a nezaopatřených osob	využití kapacity v %	počet ložnic	počet bytů
Děčín	120	114	95,0	54	0
Chomutov	128	123	96,1	36	8
Litoměřice	88	84	95,5	0	11
Louny	87	84	96,6	0	11
Most	81	78	96,3	38	0
Teplice	154	142	92,2	55	1
Ústí n. L.	112	109	97,3	11	10
celkem	770	734	95,3	194	41

Ve školním roce 2019/2020 činila kapacita všech dětských domovů v Ústeckém kraji celkem 770 míst. Celkem v nich bylo umístěno 734 dětí a nezaopatřených osob, což znamená nárůst o 3,1 % oproti předchozímu roku. Počet dětí umístěných do dětských domovů je variabilní, mění se podle toho, jak děti přicházejí na základě rozhodnutí soudu a na druhé straně odcházejí do rodin, náhradní rodinné péče, adopce, případně do jiných zařízení. Ačkoliv je státem podporována pěstounská péče, stále se nedaří umístit větší podíl dětí z dětských domovů právě do pěstounské péče.

Tab. č. 117

Věková skladba dětí a nezaopatřených osob umístěných v DD

věk	počet dětí a nezaopatřených osob celkem	z toho	
		dívky	chlapci
0 - 3 roky	12	8	4
4 - 6 let	90	45	45
7 - 15 let	470	240	230
16 - 18 let	122	71	51
18 a více let	40	21	19
celkem	734	385	349

Věková skladba dětí a nezaopatřených osob umístěných v dětských domovech se ve školním roce 2019/2020 pohybovala od nejmladších dětí až po děti zletilé a ve srovnání se školním rokem předcházejícím se mírně změnila. Z celkového počtu 734 dětí a nezaopatřených osob jich 1,6 % bylo mladších 3 let, dětí předškolního věku (4 - 6 let) bylo 12,3 %. Nejvíce dětí bylo ve věku 7 - 15 let (64 %). Početná byla též věková kategorie 16 - 18 let (16,6 %) a starších 18 let (5,5 %).

Tab. č. 118

Skladba dětí a nezaopatřených osob umístěných v DD dle typu vzdělávání

počet dětí a nezaopatřených osob navštěvujících školu poskytující							ostatní či nevzdělávající se
předškolní vzdělání	základní vzdělání	střední vzdělání (praktická škola)	střední vzdělání s výučním listem	střední vzdělání s maturitou	vyšší odborné vzdělání (+konzervatoř)	vysokoškolské vzdělání	
86	482	27	97	21	0	9	12

Dle údajů v předchozí tabulce bylo z celkového počtu nejvíce dětí a nezaopatřených osob umístěných v dětských domovech ve věku 7 - 15 let, z tohoto důvodu jich nejvíce navštěvovalo školu poskytující základní vzdělání, a to ve všech programech, které základní vzdělávání poskytuje, tedy i ve vzdělávacích programech pro žáky se speciálními vzdělávacími potřebami.

Tab. č. 119

Skladba dětí a nezaopatřených osob umístěných v DD dle statutu

počet dětí celkem	počet dětí na útku	počet dětí s dobrovolně prodl. pobytem	počet dětí s nařízenou ústavní výchovou	počet dětí umístěných na předběžné opatření
734	6	36	665	33
počet dětí na dohodu ukončení přípravy na povolání	počet dětí na základě žádosti rodičů	počet dětí - cizinci	počet dětí v péči DPA, DPL (za rok)	počet dětí v péči neurologa
39	0	8	132	31

Skladba dětí a nezaopatřených osob umístěných v dětských domovech se oproti školnímu roku 2018/2019 změnila pouze minimálně.

Tab. č. 120

Pracovníci v DD

	fyzicky	z toho ženy	přepočtení na plně zaměstnané
speciální pedagogové	12	9	11,5
vychovatelé	238	191	233,8
asistenti pedagogů	8	8	8
psychologové	0	0	0
zdravotničtí pracovníci	3	2	2,5
sociální pracovníci	14	13	13,3
ostatní odborní pracovníci	43	43	42,2
celkem	318	266	311,3

V dětských domovech pracovalo ve školním roce 2019/2020 celkem 318 odborných pracovníků, což je o 1,3 % více než v předchozím školním roce. Podíl žen činí obdobně jako v minulém roce 83,6 %. Z celkového počtu odborných pracovníků byli nejpočetněji zastoupeni vychovatelé (74,8 %), dále pak ostatní odborní pracovníci, sociální pracovníci a speciální pedagogové.

2.12 Další vzdělávání dospělých v rámci celoživotního učení

2.12.1 Další vzdělávání pedagogických pracovníků

Školení pedagogických pracovníků bylo v tomto školním roce zaměřeno na několik tematických oblastí: vedení třídnických hodin, třídní klima, rozvoj matematické a čtenářské gramotnosti, na otázky spojené s vlivem technologií na děti, poruch příjmu potravy či na specifika vybraných poruch učení a chování.

Nově byl zahájen 56 hodinový kurz akreditovaný MŠMT Výuka češtiny jako cizího jazyka, jehož cílem je seznámit účastníky se specifiky výuky češtiny jako cizího jazyka. Kromě pohledu na současnou legislativu a dostupné materiály k výuce, jsou těžištěm tohoto kurzu praktické nácviky výuky jednotlivých řečových dovedností. Ukazuje se, že učitelé v Ústeckém kraji nemají dostatek zkušeností s výukou dětí s odlišným mateřským jazykem a bylo to právě praktické zaměření kurzu, které učitelé nejvíce ocenili.

Z dlouhodobých kurzů byl největší zájem o kurz Studium pedagogiky – asistent pedagoga a o Studium pedagogiky pro učitele odborných předmětů a učitele odborného výcviku.

V průběhu školního roku 2019/2020 byly realizovány tyto dlouhodobé kurzy:

- Studium pedagogiky – asistent pedagoga (3 kurzy v Teplicích, 2 kurzy v Mostě, 1 kurz v Chomutově, 2 kurzy v Rumburku)
- Studium pro výkon specializačních činností – metodik prevence (1 kurz v Teplicích)
- Studium pedagogiky pro učitele odborných předmětů a učitele odborného výcviku (1 kurz v Teplicích)

Nežádanějšími tématy tzv. akcí na klíč (vzdělávací akce realizované na základě poptávky konkrétní školy) byly v tomto školním roce: komunikace učitele a asistenta pedagoga, agresivita ve škole či komunikace s agresivními dětmi a rodiči, prevence rizikového chování a vedení třídnických hodin.

Z hlediska zajišťování nabízených služeb i nadále pracujeme s rezervačním systémem e-Vaclav. Vzdělávací nabídka a aktuální volná místa jsou prezentována rovněž na webových stránkách PPP ÚK a na nově i na Facebooku.

Ve školním roce 2019/2020 bylo uspořádáno 50 vzdělávacích akcí v Teplicích, Ústí nad Labem, Děčíně, Rumburku, Mostě a v Chomutově. Těchto aktivit se zúčastnilo 1 042 pedagogických pracovníků.

Plány vzdělávacích akcí byly od března 2020 výrazně narušeny pandemií covid-19.

3. Účast škol a školských zařízení v operačních a rozvojových programech

3.1.1 Operační programy

OP VVV - Operační program Výzkum, vývoj a vzdělávání

Operační program Výzkum, vývoj a vzdělávání je víceletým tematickým programem v gesci Ministerstva školství, mládeže a tělovýchovy, v jehož rámci je možné v programovém období 2014 - 2020 čerpat finanční prostředky z Evropských strukturálních a investičních fondů. Tento program bude od roku 2021 nahrazen Operačním programem Jan Amos Komenský.

KAP – Krajský akční plán rozvoje vzdělávání

(reg.č. CZ.02.3.68/0.0/0.0/15_002/0000004)

Cílem projektu KAP je přispět ke zlepšení řízení škol, k rozvoji hodnocení kvality vzdělávání a plánování strategických kroků vedoucích ke zvýšení kvality vzdělávací soustavy kraje i jednotlivých škol. KAP stanovuje priority a jednotlivé kroky nutné k dosažení cílů vzdělávací politiky v území podle potřeby a naléhavosti v přesně definovaných oblastech.

V rámci KAP proběhla 9. 11. 2019 aktualizace KAP 2. Byla provedena analýza potřeb v území, prioritizace potřeb v území, vypracována návrhová část opřená o Rámec pro investice do infrastruktury.

V rámci KAP 2 docházelo k mapování potřeb škol a k předávání příkladů dobré praxe SŠ a VOŠ a dalších poskytovatelů vzdělávání v ÚK prostřednictvím vytvořené komunikační platformy na Facebooku. Bohužel vzhledem k celosvětové epidemické situaci a vyhlášení nouzového stavu vládou ČR ke dni 12. března 2020 v souvislosti s prokázáním výskytu nemoci SARS CoV-2 na území České republiky byl přenos informací na poradách ředitelů (pořádaných odborem SMT), dále setkání odborných řešitelů minitymů a jiná setkání přerušena či nahrazena distanční formou (on-line přenosy či předání informací prostřednictvím e-mailů atd.).

V dubnu KAP pružně reagoval na vzniklou situaci realizací bezplatných vzdělávacích webinářů s tematikou práce s MS Teams a Google Meet určených pro pedagogické pracovníky škol. Následně proběhlo vzdělávání pedagogů formou webinářů na téma videokonference a online tabule (Google Meet a Google Jamboard, práce s diskem, Google Forms a virtuální učebna, zadávání výukových materiálů a úkolů).

V rámci KAP 2 byl opět otevřen akreditovaný kurz „Vzdělávání vedoucích pracovníků škol“, kterého se účastní 8 ředitelů či zástupců ředitele v rámci Ústeckého kraje.

Spolupráce s IPs probíhala především prostřednictvím projektu P-KAP. Projekt P-KAP je zaměřen na podporu vzdělávání na středních a vyšších odborných školách v souladu se vzdělávací strategií MŠMT. Má za cíl zajistit metodickou podporu při využívání akčního plánování na úrovni kraje i škol. Projekt byl zahájen v roce 2016, potrvá do r. 2021 a je financován z Evropských strukturálních a investičních fondů. Nositelem metodické podpory je Národní pedagogický institut (NPI ČR). Odborný garant je pravidelně zván na jednání realizačního týmu projektu KAP.

Prostřednictvím spolupráce organizátorů Místního akčního plánu (MAP) a Krajského akčního plánu (KAP) docházelo k evidenci zpracovatelů MAP v ÚK (nastavených aktivit, k podpoře sběru informací pro jednotlivé akční plány včetně podkladů pro přípravu výzev územně zaměřených z OP VVV a výzev z IROP dle Strategických rámců MAP).

Místní akční plán rozvoje vzdělávání je zaměřen na předškolní a základní vzdělávání a je zpracováván a realizován tam, kde jsou vytvořena partnerství škol se zřizovateli a dalšími vzdělávacími institucemi, organizacemi působícími ve vzdělávání a také v území, které o tvorbu

MAP v požadovaném partnerství projeví zájem. V Ústeckém kraji pokrývá MAP území 15 ORP. Předávání informací mezi MAP a KAP probíhá v souladu s metodikou projektu v případě ÚK prostřednictvím elektronického systému Krajského úřadu ÚK - toto nastavení je v kompetenci KAP. Spolupráce jednotlivých MAP a KAP je naplňována osobním či on-line kontaktem při setkáních Řídících výborů MAP a pravidelných setkáních příjemců IPo MAP realizovaných v rámci projektu Strategické řízení a plánování ve školách a územích NPI ČR. Dále probíhá individuální spolupráce např. s MAP pro SO ORP Ústí nad Labem prostřednictvím vzájemných konzultací o opatřeních v území, možném propojení či navázání aktivit realizovaných v rámci projektů a spoluprací na realizaci veletrhu "Jak na společné vzdělávání".

V případě projektu SRP a SYPO proběhla společná setkání při jednáních zpracovatelů MAP a KAP, kterého se zástupci realizačního týmu KAP pravidelně účastní.

Implementace krajského akčního plánu vzdělávání

„Systémové řešení – motivace a vzdělávání pedagogů“ - Implementace Krajského akčního plánu 1 Ústeckého kraje A (I-KAP A), reg. č.: CZ.02.3.68/0.0/0.0/16_034/0008368.

Cílem projektu bylo zvýšení kvality výuky naplňováním KAP 1 ÚK. Bylo vytvořeno 8 odborných metodických skupin (OMS) se zaměřením na oblast čtenářskou, matematickou, digitální, společné vzdělávání a spolupráci škol a firem a o předměty fyzika, biologie a chemie. Cíli zejména na pedagogy MŠ, ZŠ, SŠ i VOŠ. Hlavními činnostmi bylo provozování mobilních center kolegiální podpory, poradenství, vzdělávání a pořádání odborných veletrhů. V rámci projektu byla uspořádána 4 odborná metodická setkání učitelů a zimní školy, zřízena a podporována půjčovna pomůcek pro školy se zaměřením dle OMS a zorganizováno 39 výjezdů centra kolegiální podpory.

Projekt byl komplementární s projektem I-KAP B a byl ukončen dne 31. 3. 2020.

„Cílená podpora škol při naplňování KAP 1“ - Implementace Krajského akčního plánu 1 Ústeckého kraje B (I-KAP B), reg. č.: CZ.02.3.68/0.0/0.0/16_034/0008369. Projekt byl zaměřen na implementaci intervencí KAP 1 ÚK prostřednictvím přímé a cílené podpory škol. Byla nastavena a prohloubena partnerství škol a firem, podpořena výuka gramotností i společného vzdělávání. Realizována byla řada motivačních aktivit ke studiu polytechniky např. kroužky, programy vzájemného učení, soutěže i nákup vybavení.

V rámci společného vzdělávání byly natočeny instruktážní spoty s tematikou „Relaxační metody u dětí s hyperaktivitou“, „Práce s dětmi OMJ“, „Jak pracovat s nadaným žákem ve třídě“, „Jak pracovat se skupinou nadaných žáků“ a „Komunikace s rodičem při nestandardní situaci“. Byly zorganizovány dvě pobytové vzdělávání akce tzv. letní školy s bohatou inspirativní nabídkou ze školského prostředí (např. „Agrese a agresivita u dětí a mládeže“, „Aktuální trendy v hodnocení žáků“, „Hodnotové vzdělávání od MŠ, ZŠ až po SŠ“, „Problematika IVP pro žáky se SVP“, „Kyberšikana a nástrahy sociálních sítí“ atd.). V rámci OMS zaměřené na společné vzdělávání byly rovněž organizovány semináře pro pedagogy a asistenty pedagoga s tematikou náplně práce asistenta pedagoga v souladu s platnou legislativou, jeho postavení v pedagogickém sboru, příprava asistenta pedagoga na hodinu atd.

Nedílnou součástí projektu se stal veletrh „Jak na společné vzdělávání“, který byl a je pravidelně organizován na podzim. Smyslem této osvětové akce je seznámit jak odbornou tak laickou veřejnost (rodiče) s obsahem společného vzdělávání a výkladem legislativy prostřednictvím zajímavých lektorů a jejich seminářů.

Do projektu bylo zapojeno 58 středních, 105 základních a cca 20 mateřských škol. Partneři projektu s finančním podílem byly SPC a PPP Ústeckého kraje. Projekt byl komplementární s projektem IKAP A a byl ukončen dne 31. 3. 2020.

Implementace krajského akčního plánu vzdělávání 2

Zahájila plynule po ukončení I-KAP A a I-KAP B od 1.4. 2020 svými projekty:

„Podpora polytechnického vzdělávání a gramotností v Ústeckém kraji“ - ÚK I-KAP A2, reg. č. CZ.02.3.68/0.0/0.0/19_078/0017377 a „Podpora úspěšnosti ve vzdělávání v Ústeckém kraji“ – ÚK I-KAP B2, reg.č. CZ.02.3.68/0.0/0.0/19_078/0017431

Cílem realizace projektu „*Podpora polytechnického vzdělávání a gramotností v Ústeckém kraji*“, ÚK I-KAP A2, který je financován z Operačního programu Výzkum, Vývoj a Vzdělávání, je komplexní soubor kroků podporujících vzdělávací možnosti v rámci MŠ, ZŠ, SŠ i VOŠ.

Projekt realizuje tyto klíčové aktivity:

- Technické kluby
- Podpora Centra virtuálního prototypování UJEP
- Odborné metodické skupiny
- Spolupráce škol a firem - Podnikavost a chemie

Zapojeno je 21 partnerů. V rámci projektu jsou organizovány odborná metodická setkání učitelů, zapůjčovány pomůcky pro školy ZŠ, SŠ ze zřízené půjčovny (se zaměřením na matematiku, chemii, fyziku) a zajišťovány výjezdy centra kolegiální podpory. V průběhu prázdnin budou připravovány oblíbené pobytové letní školy pro pedagogy dle specializace odborné metodické skupiny s kompletním vzdělávacím programem, cílené na nové metody a formy práce a výuky pedagogických pracovníků. V rámci projektu bude pokračováno v aktivitě „Velký vzdělávací veletrh“, a to v novém Centru přírodovědných a technických oborů UJEP, který zajistí organizaci, kompletní program i vzdělávací akce. Do nově vzniklého Centra virtuálního prototypování UJEP projekt zajistí vybavení pro 3D tisk a programování a zajistí kurzy 3D tisku pro pedagogické pracovníky a pedagogy volného času i žáky SŠ a ZŠ (prezenční i online). Bylo zřízeno 19 technických klubů v 17 městech Ústeckého kraje, které jsou zaměřeny na robotiku a programování, řemeslo a kreativitu a na podporu logického a technického myšlení. V každé oblasti budou zřízeny zájmové kroužky (pro děti a žáky), otevřené dílny (pro veřejnost, rodiče s dětmi atd.), výukové programy (pro děti a žáky).

Cílem realizace projektu „*Podpora úspěšnosti ve vzdělávání v Ústeckém kraji*“, ÚK I-KAP B2, je zlepšení kvality vzdělávání v Ústeckém kraji s významnější podporou škol vzdělávající vyšší podíl dětí a žáků se SVP včetně žáků nadaných.

Projekt vychází z Krajského akčního plánu 2.

Projekt realizuje tyto klíčové aktivity:

- Rozvoj kariérového poradenství
- Prevence předčasných odchodů ze vzdělávání
- Podpora rovných příležitostí ve vzdělávání
- Podpora škol a školských poradenských zařízení formou jednotkových nákladů

V rámci projektu je zapojeno 6 partnerů s finanční účastí:

Pedagogicko-psychologická poradna Ústeckého kraje a Zařízení pro další vzdělávání pedagogických pracovníků, Teplice, p. o., Speciální základní škola, Speciální mateřská škola a Praktická škola, Děčín, p. o., Základní škola speciální, Základní škola praktická a Praktická škola, Litoměřice, Šaldova 6, p. o., Logopedická základní škola, Měcholupy, p. o., Speciální základní škola a Praktická škola Ústí nad Labem, Pod Parkem 2788, Ústí nad Labem, p. o. a Severočeská vědecká knihovna v Ústí nad Labem, p. o.

V rámci aktivity „*Rozvoj kariérového poradenství*“ bude prostřednictvím koordinátorů KARIPO systematicky pracováno s žáky na 2.st. ZŠ (konkrétně s žáky 8. a 9. tříd). Pedagogicko-psychologickou poradnou bylo vybráno 28 ZŠ v Ústeckém kraji. Smyslem je usnadnit žákům rozhodování o volbě vhodného oboru středního vzdělání, přičemž jedním z hlavních cílů je snížení předčasných odchodů ze vzdělávání.

V rámci aktivity „*Prevence předčasných odchodů ze vzdělávání*“ se budou realizovat činnosti zaměřené na zlepšení komunikačních dovedností (PROKOM). Na 30 ZŠ vzniknou logopedické kluby, které budou vedeny proškolenými lektorkami vč. poskytnutí speciálních výukových prostředků (tablety, bee-boty, slovohrátky atd.). Aktivita cílí na děti v MŠ a žáky na 1.st. ZŠ se SVP z odlišného sociokulturního prostředí a žáky s narušenou komunikační schopností. Zaměří se na zvyšování jejich komunikativních kompetencí a motivace ke vzdělávání. Do aktivit budou zapojeni i rodiče, bez kterých by pomoc nebyla dostatečná. Dále aktivita „*Monitoring předčasných odchodů a navržená opatření*“ a „*Inovativní přístup KARIPO*“.

V aktivitě „*Podpora rovných příležitostí ve vzdělávání*“ je prostřednictvím vzniklých podaktivit cíleno na zvýšení počtu odborníků pracujících s dětmi a žáky se SVP, přímou podporu dětí a žáků se SVP, osvětu a vzdělávání pedagogických pracovníků. Budou realizovány pobytové letní školy pro pedagogické pracovníky a asistenty pedagoga, a to vždy v letních měsících, dále semináře pro asistenty pedagoga v jarních a podzimních měsících, pedagogické dny, semináře s tematikou nadání, veletrh „*Jak na společné vzdělávání*“ atd.

Bohužel většina aktivit musela být ihned po počátku realizace projektu organizována vzdáleným způsobem, a to s ohledem na vyhlášení krizových opatření vládou ČR v souvislosti s pandemií covid-19.

Výzvy zaměřené na problematiku vzdělávání z OP VVV a realizované v Ústeckém kraji:

Výzva č. 02_19_077 Podpora dětí a žáků se speciálními vzdělávacími potřebami.

Výzva byla určena na podporu aktivit vedoucích ke zvýšení kompetencí pedagogů při realizaci tranzitních programů připravujících mladé lidi na samostatný způsob života. Jejich cílem je získání zkušeností v oblasti pracovního života a zvýšení šancí na získání zaměstnání po ukončení školní docházky. Podporu získají také pedagogičtí pracovníci při práci s dětmi s problémovým chováním, a to prostřednictvím vzdělávání a metodické podpory. Výzva usiluje i o prevenci a zkrácení pobytu dítěte v systému ústavní péče a ochranné výchovy.

Žádost o podporu bylo možné podávat od 30. 8. 2019 do 27. 11. 2019.

Projekt realizuje Střední škola technická v Mostě v celkové výši 25 000 000 Kč.

Výzva č. 02_18_065 Šablony pro SŠ a VOŠ II.

Cílem výzvy je podpořit střední školy, vyšší odborné školy a školská výchovná a ubytovací zařízení (domovy mládeže a internáty) formou projektů zjednodušeného vykazování.

Aktivity byly zaměřeny na osobnostně profesní rozvoj pedagogů prostřednictvím dalšího vzdělávání pedagogických pracovníků, vzájemného setkávání a sdílení zkušeností pedagogů a odborníků z praxe, na pomoc školám a školským výchovným a ubytovacím zařízením při společném vzdělávání žáků a studentů, a to možností personálního posílení o školního asistenta, školního psychologa, speciálního pedagoga, sociálního pedagoga. Dále jsou podporovány aktivity spolupráce škol a zaměstnavatelů, kariérové poradenství žáků, projektové dny a aktivity rozvíjející metody výuky s využitím ICT a doučování žáků ohrožených školním neúspěchem. Žádost o podporu bylo možné podávat do 29. 11. 2019.

V Ústeckém kraji se zapojilo celkem 59 SŠ a VOŠ.

Největší zájem byl o šablonu „Vzdělávání pedagogických pracovníků SŠ“, „Doučování žáků SŠ/VOŠ ohrožených školním neúspěchem“ a „Školní kariérový poradce“.

Výzva č. 02_18_063 – Šablony II - mimo hlavní město Praha.

Výzva byla zaměřena na podporu společného vzdělávání, nově zaváděných metod do výuky, podporu osobnostně profesního rozvoje pedagogů, propojení teoretické výuky s praxí aj. v mateřských a základních školách, základních uměleckých školách a školských zařízeních pro zájmové vzdělávání. Žádost o podporu bylo možné podávat do 29. 11. 2019.

V Ústeckém kraji realizuje tyto projekty celkem 231 škol a školských zařízení a nejvíce preferovaná byla šablona „Doučování žáků ZŠ ohrožených školním neúspěchem“ (170 škol), „Klub pro žáky ZŠ - klub zábavné logiky a deskových her“ (128 škol) a „Vzdělávání pedagogických pracovníků ZŠ - DVPP v rozsahu 8 hodin - ICT“ (126 škol).

3.1.2 Rozvojové programy vyhlášené MŠMT

Prevence rizikového chování

Ministerstvo školství, mládeže a tělovýchovy každoročně vyhláší Programy na podporu aktivit v oblasti rizikového chování u dětí a mládeže. Hlavním cílem Národní strategie primární prevence rizikového chování na období 2019 - 2027 je prostřednictvím efektivního systému primární prevence, fungujícího na základě komplexního působení všech na sebe vzájemně navazujících subjektů, snížit míru rizikového chování u dětí a mládeže a minimalizovat jeho vznik.

Primární prevence rizikového chování u žáků v působnosti MŠMT se zaměřuje prioritně na předcházení rozvoje rizik, které směřují zejména k následujícím rizikovým projevům v chování dětí a mládeže:

- agrese, šikana a další rizikové formy komunikace prostřednictvím multimédií, násilí, domácí násilí, krizové situace spojené s násilím, vandalismus, intolerance, antisemitismus, extremismus, rasismus a xenofobie, homofobie, krádeže, loupeže, vydírání, vyhrožování
- záškoláctví
- závislostní chování - užívání různých typů návykových látek, netolismus, gambling
- rizikové sporty a rizikové chování v dopravě, prevence úrazů
- spektrum poruch příjmu potravy
- negativní působení sekt
- sexuální rizikové chování

MŠMT vyhláší Výzvu k podávání žádostí o poskytnutí neinvestiční dotace ze státního rozpočtu na poskytování aktivit v oblasti primární prevence rizikového chování ve školách a školských zařízeních v období 2019 - 2021. Pro rok 2020 byly z Ústeckého kraje ve výše

uvedené výzvě úspěšné 2 projekty, které byly podpořeny dotací v celkové výši 556 609 Kč. Jednalo se o 1 projekt příspěvkové organizace Ústeckého kraje (64 000 Kč) a 1 projekt ostatních organizací (492 669 Kč).

3.1.3 Vlastní rozvojové programy Ústeckého kraje

Prevence rizikového chování v Ústeckém kraji

Na rok 2020 vyhlásil Ústecký kraj dotační program „Prevence rizikového chování v Ústeckém kraji v roce 2020“ a ze svého rozpočtu na tuto problematiku vyhradil finanční prostředky v celkovém objemu 1 500 000 Kč. Současně bylo podáno a komisí odborně posouzeno 66 žádostí.

Z důvodu ekonomických opatření Ústeckého kraje v období epidemie nemoci SARS-covid 19 byl celkový objem finančních prostředků do dotačního programu snížen na 500 000 Kč. Hodnotící komise doporučila k realizaci 15 projektů a tyto navrhla orgánům kraje ke schválení. Dalších 500 000 Kč bylo z rozpočtu Ústeckého kraje vyčleněno na preventivní aktivity škol a školských zařízení zřizovaných Ústeckým krajem.

Tab. č. 121

Struktura schválených projektů a přidělené dotace za jednotlivé okresy

okres	počet podaných projektů	počet schválených projektů	přidělená dotace (v Kč)
Děčín	9	4	88 300
Chomutov	8	3	143 500
Litoměřice	9	2	142 600
Louny	6	2	31 000
Most	4	0	0
Teplice	15	2	51 200
Ústí nad Labem	15	2	43 400
celkem	66	15	500 000

Tab. č. 122

Struktura schválených projektů a přidělené dotace dle typu organizace

zřizovatel	počet schválených projektů	přidělená dotace (v Kč)
školy zřizované obcí	13	271 200
školy zřizované církví	0	0
soukromé školy	0	0
NNO	2	228 800
celkem	15	500 000

Sport 2020

V roce 2020 vyhlásil Ústecký kraj dotační program „Sport 2020“. Předmětem podpory dotačního programu byly:

- sportovní akce mezinárodního, republikového a regionálního významu v Ústeckém kraji,
- sportovní soustředění pro děti a mládež,
- reprezentace mládeže Ústeckého kraje na sportovních akcích v ČR a zahraničí,
- materiálně technické vybavení sportovních organizací se zaměřením na děti a mládež,
- sportovní činnost a aktivity handicapovaných.

V dotačním programu „Sport 2020“ bylo evidováno celkem 278 žádostí. Žádosti, které splňovaly Zásady pro poskytování dotací a návratných finančních výpomocí Ústeckým krajem, byly předloženy Komisi pro sport a volný čas Rady Ústeckého kraje. Tyto žádosti byly zároveň v souladu s předměty podpory uvedenými v programu. Celková rozpočtovaná částka ve výši 7 mil. Kč byla rozdělena mezi 211 subjektů.

Z důvodu ekonomických opatření Ústeckého kraje v období epidemie nemoci SARS-covid 19 byl celkový objem finančních prostředků do dotačního programu Sport 2020 snížen na 3,5mil. Kč. Muselo tak dojít ke krácení všech navržených dotací a Rada Ústeckého kraje schválila návrh Komise pro sport a volný čas, kdy všem subjektům v původním návrhu na přidělení dotace zkrátila navržené finanční prostředky na 50 %.

Tab. č. 123

Přehled doručených žádostí a rozdělených dotací dle jednotlivých okresů Ústeckého kraje

okres	přehled doručených žádostí na KÚ ÚK		rozdělení dotací	
	požadovaná dotace v Kč	počet žádostí	přidělená dotace v Kč	počet žádostí
Chomutov	2 128 410	41	560 000	36
Děčín	1 800 050	45	612 500	33
Litoměřice	2 085 450	46	570 000	37
Louny	1 269 722	28	360 000	23
Most	1 053 200	23	320 000	19
Teplice	1 970 620	44	542 500	33
Ústí n. L.	2 509 600	51	515 000	30
celkem	12 817 052	278	3 480 000	211

Volný čas 2020

V roce 2020 byl vyhlášen dotační program „Volný čas 2020“. Byl určen k podpoře volnočasové činnosti dětí a mládeže včetně materiálního vybavení pro volnočasové aktivity.

Odboru školství, mládeže a tělovýchovy bylo v rámci tohoto programu doručeno celkem 147 žádostí. Z důvodu ekonomických opatření Ústeckého kraje v období epidemie nemoci SARS-covid 19 však k přidělení dotací jednotlivým subjektům nedošlo, dotační program Volný čas 2020 byl zrušen.

Mimoškolní výchova žáků zaměřená na jejich všestranný rozvoj – PAŽIT

Program mimoškolní výchovy žáků PAŽIT (dále jen „program“) byl zahájen v roce 2003 s cílem podpořit zájem o ozdravné výchovně vzdělávací pobyty (dále jen „pobyty“), během kterých se žáci zúčastní vzdělávacího programu zcela odlišného od běžného školního programu. Pobyt mohou být uskutečněny na celém území Ústeckého kraje, a to pouze v zařízeních poskytujících ubytovací služby, která se nacházejí v oblastech s vyhovující kvalitou ovzduší. Oblasti byly vymezeny na základě mapy průměrných koncentrací znečištění ovzduší zveřejněné na internetových stránkách Českého hydrometeorologického ústavu.

Program je určen pro základní a střední školy se sídlem na území Ústeckého kraje, které nezřizuje Ústecký kraj. Výše dotace na žáka činí 150 Kč na den pobytu, přičemž minimální délka pobytu jsou 4 dny a maximální délka 5 dní. V rámci pobytu žáci absolvují vzdělávací programy zaměřené např. na environmentální výchovu, pohybové aktivity, praktické činnosti, poznávání kraje či prevenci nežádoucích společenských jevů. Program PAŽIT nabízí žákům možnost zpestření běžného školního programu, získání nových vědomostí a dovedností, zlepšení sociálně komunikativních dovedností, upevnění vztahů v třídním kolektivu či zlepšení tělesné kondice. Z hlediska pedagogického umožňuje nenásilnou formou opakovat se žáky získané poznatky. Pro školy je výjezd startovacím místem pro utváření společenských vazeb v nově vznikajících kolektivech. Velkým kladem těchto výjezdů zůstává, že se žáci dostávají i do vzdálenějších lokalit a mají tak možnost poznávat jednotlivá místa Ústeckého kraje.

V roce 2020 byla mezi 57 žáků základních škol rozdělena dotace v celkové výši 40 350 Kč.

Stipendijní program Ústeckého kraje pro studenty vysokých škol

Program „Stipendium Ústeckého kraje“ byl poprvé vypsan v roce 2004 za účelem podpory rozvoje lidských zdrojů v Ústeckém kraji a změny dlouhodobě nepříznivé vzdělanostní a kvalifikační struktury obyvatelstva, tzn. nízkého procenta vysokoškolsky vzdělaných lidí. Je zaměřen na podporu studentů, kteří studují na vysokých školách v celé České republice svůj první zvolený program a obor v prezenční formě a po dokončení studia mají v úmyslu žít a pracovat v Ústeckém kraji.

Program byl od roku 2011 přejmenován, nyní se nazývá „Stipendijní program Ústeckého kraje“.

Žadatelé o stipendium mohou být od 12. ročníku všichni studenti, kteří mají trvalé bydliště na území celé České republiky (nejen v Ústeckém kraji). Program byl též upraven ve smyslu novely zákona č. 250/2000 Sb., o rozpočtových pravidlech územních rozpočtů, ve znění pozdějších předpisů.

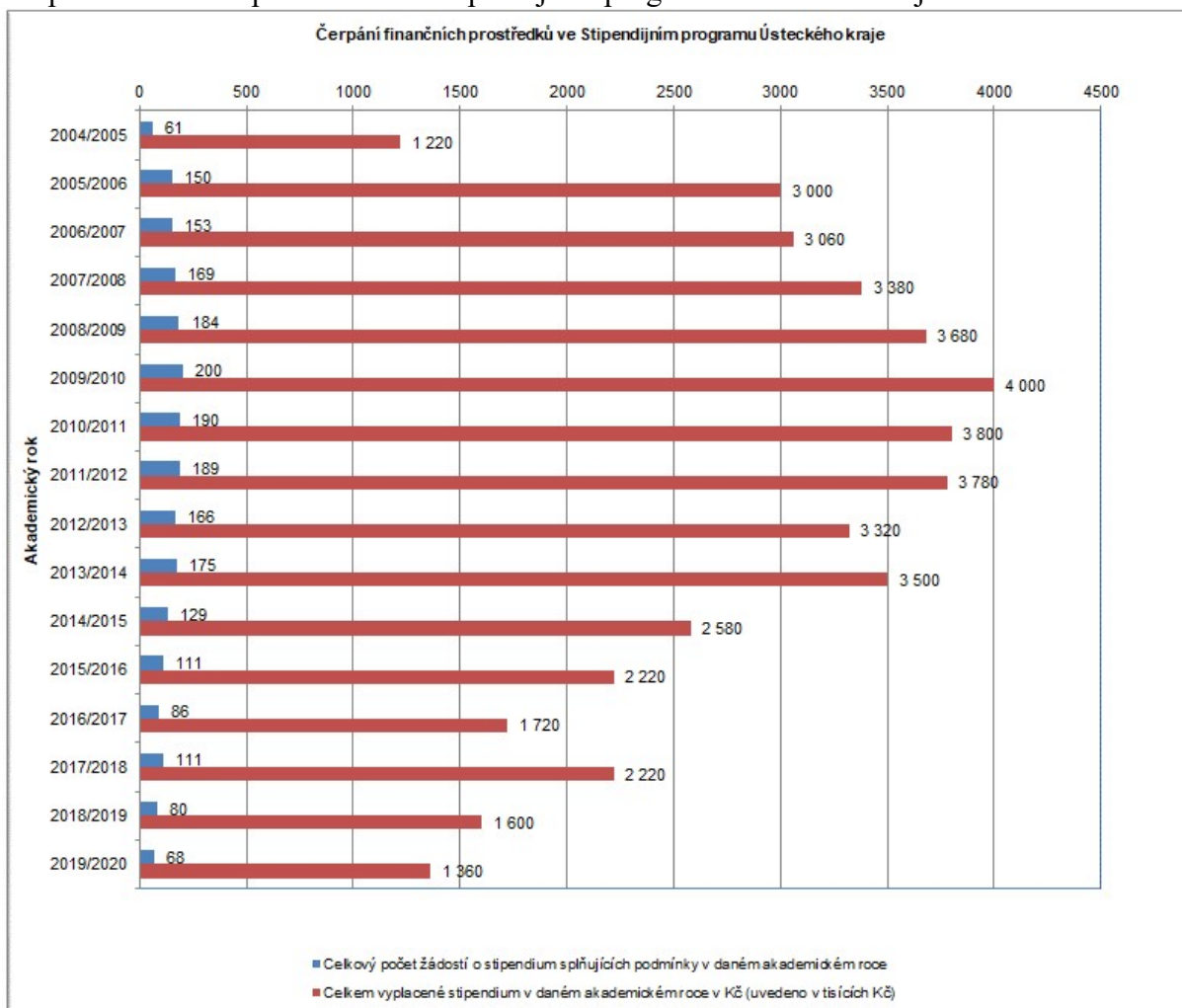
Pro akademický rok 2019/2020 byl Ústeckým krajem vyhlášen v pořadí již 16. ročník programu podpory vysokoškolských studentů v jejich studiu. Do jednotlivých ročníků tohoto programu bylo zařazeno celkem 1092 studentů a studentek. Od zahájení programu do roku 2019 bylo Ústeckým krajem přiznáno a následně poskytnuto stipendium v celkové výši 44,44 mil. Kč. Z této částky bylo pro akademický rok 2019/2020 poskytnuto stipendium v částce 1,36 mil. Kč na základě 68 podaných žádostí, z toho 36 žádostí podali noví uchazeči o zařazení do programu.

Stipendium pro vysokoškolské studenty, které je stanoveno částkou 20 000 Kč pro daný akademický rok, je určeno k úhradě nákladů souvisejících se studiem. Studenti mohou být Ústeckým krajem podporováni až do ukončení jejich vysokoškolského studia při splnění všech podmínek programu. Mezi hlavní podmínky pro zařazení do programu patří, mimo jiné, výborné studijní výsledky při prezenční formě studia a trvalé bydliště na území celé České republiky. Uzavřením Smlouvy o zařazení do stipendijního programu Ústeckého kraje a o poskytnutí neinvestiční dotace se student zavazuje, že bezprostředně po řádném ukončení studia bude pracovat nebo podnikat na území Ústeckého kraje. Cílem programu je posílit rozvoj lidských zdrojů v našem kraji a zvýšit úroveň vzdělanosti jeho obyvatel.

Ústecký kraj má i nadále zájem zachovat podporu vysokoškolských studentů formou poskytování stipendia v souladu s prioritami stanovenými Programem rozvoje Ústeckého kraje, konkrétně zvýšením vzdělanostní a kvalifikační struktury obyvatelstva v našem kraji. Tento zájem předpokládá pokračování Stipendijního programu Ústeckého kraje i v dalších letech.

Obr. č. 2

Čerpání finančních prostředků ve Stipendijním programu Ústeckého kraje



Motivační programy pro střední školství v Ústeckém kraji

Do programů pro střední školství v Ústeckém kraji patří:

- Stipendium pro žáky středních škol ve vybraných oborech vzdělání
- Podpora výchovně vzdělávacího procesu v zemědělských oborech vzdělání v Ústeckém kraji
- Dobrá škola – Moderní škola 4.0

Programy jsou vyhlašovány na příslušný školní rok samostatně, a to zejména z důvodu upřesnění výše příspěvku dle finančních možností rozpočtu kraje. V rámci zlepšení finančního toku a přehlednosti jsou finanční prostředky středním školám vypláceny zpětně za každé pololetí, až po zjištění skutečné výše potřebných finančních prostředků. Od školního roku 2017/2018 je stipendium poskytováno nejen žákům středních škol zřízených Ústeckým krajem, ale i žákům středních škol jiných zřizovatelů, pro které je vyhlašován samostatný dotační program. Podmínky dotačního programu a výše příspěvků jsou shodné s vyhlašovaným motivačním programem určeným pro školy zřízené Ústeckým krajem.

Stipendium pro žáky středních škol ve vybraných oborech vzdělání

Cílem programu je zabezpečení dostatku absolventů středních škol v oborech a kvalifikacích, které jsou dlouhodobě poptávány malými i velkými zaměstnavateli na trhu práce v kraji a ze kterých v posledních letech vycházelo jen velmi málo, nebo žádní absolventi.

I přes jisté oživení zájmu žáků základních škol a jejich rodičů jsou technické obory ve středních školách žáky dlouhodobě a oprávněně považovány za studijně náročné a přes velkou jistotu budoucího zaměstnání 14 – 15leté děti často dají přednost zdánlivě snazšímu studiu v oborech službových a ekonomických. Ke stimulování a oživení zájmu žáků a rodičů o získání perspektivní kvalifikace v oborech nedostatkových na trhu práce je určen tento motivační program. Cílem programu je motivace žáků posledních ročníků základních škol k získání středního vzdělání v dlouhodobě málopočetných a trhem práce poptávaných oborech vzdělání. Pozitivním vedlejším efektem tohoto programu bude zmírnění problému, který rodiče i školy řeší ve stále větším měřítku, a to je snížení počtu neomluvených absencí i snížení počtu žáků, kteří předčasně odcházejí ze vzdělávacího procesu u vybraných oborů. Ve školním roce 2019/2020 bylo podporováno 13 oborů středního vzdělání, z toho 11 učebních a 2 maturitní.

Tab. č. 124

Přehled podporovaných oborů vzdělání

kód RVP	forma studia	název oboru / RVP
33-59-H/01	denní	Čalouník
26-51-H/01	denní	Elektrikář
26-51-H/02	denní	Elektrikář - silnoproud
26-52-H/01	denní	Elektromechanik pro zařízení a přístroje
36-52-H/01	denní	Instalatér
23-55-H/01	denní	Klempíř
23-56-H/01	denní	Obráběč kovů
29-56-H/01	denní	Řezník - uzenář
23-51-H/01	denní	Strojní mechanik
36-64-H/01	denní	Tesař
36-67-H/01	denní	Zedník
28-44-M/01	denní	Aplikovaná chemie
53-41-M/01 / 53-41-M/03	denní	Zdravotnický asistent/Praktická sestra

Finanční rámec programu:

Žák, který zahájil vzdělávání ve výše uvedených oborech:

- v 1. ročníku získá: 1 500 Kč za pololetí, za vyznamenání na konci školního roku jednorázově 1 500 Kč
- ve 2. ročníku získá: 2 000 Kč za pololetí, za vyznamenání na konci školního roku jednorázově 2 500 Kč
- ve 3. ročníku získá: 2 500 Kč za pololetí, za vyznamenání při závěrečných zkouškách jednorázově 5 000 Kč, u oborů Aplikovaná chemie a Zdravotnický asistent / Praktická sestra za vyznamenání na konci školního roku 2 500 Kč
- ve 4. ročníku získá: 2 500 Kč za pololetí, za vyznamenání u maturitní zkoušky jednorázově 5 000 Kč

Tab. č. 125

Přehled poskytnutých finančních prostředků podle zřizovatele (školní rok 2019/2020)

zřizovatel školy	počet škol	poskytnuto celkem (Kč)
Ústecký kraj	22	7 310 000
Obec	0	0
Privátní sektor	2	608 000
Církev	0	0

Podpora výchovně vzdělávacího procesu v zemědělských oborech vzdělání v Ústeckém kraji

Od školního roku 2014/2015 mohou školy v rámci programu „Podpora výchovně vzdělávacího procesu v zemědělských oborech vzdělání v Ústeckém kraji“ využít možnost zajistit svým žákům praktické vyučování v reálném pracovním prostředí na Statku Kadaň – Jezerka (dále jen „statek“), který je v majetku Ústeckého kraje a který spravuje Krajská majetková, příspěvková organizace. Program je určen pro žáky všech ročníků zemědělských oborů vzdělání (skupina oborů 41) a oboru Veterinářství. Žáci si v rámci praxe procvičí získané školní znalosti a dovednosti, získají nové rozšiřující praktické dovednosti, naučí se spolupracovat v pracovním kolektivu, zapojí se do každodenních činností statku, poznají pracovní podmínky v zemědělském podniku, vyzkouší si techniku, se kterou jinak nemají možnost v rámci odborného výcviku pracovat a seznámí se s chovem hospodářských zvířat a péčí o ně. Dále si rozvíjí základní pracovní návyky jako je dodržování pracovní doby, plnění pracovních příkazů v dané kvalitě a kvantitě, dodržování BOZP. Výuka probíhá pod dohledem instruktorů, kteří jsou zaměstnanci statku, znají komplexně jeho prostředí a zároveň jsou koordinátory praxí.

Finanční rámec programu:

Žákům, kteří absolvují praxi na statku a pedagogickým pracovníkům, kteří se přímo podílejí na výuce, je poskytován finanční příspěvek na dopravu, ubytování a stravování. Příspěvek na dopravu je hrazen v plné výši, stejně tak i příspěvek na ubytování v případě výuky v blocích dva a více dní. Příspěvek na stravování je hrazen zčásti žáky/pedagogickými pracovníky a zčásti Ústeckým krajem. Z programu jsou dále hrazeny mzdové náklady na instruktory. Finanční prostředky jsou poskytovány zpětně až po vyčíslení skutečných nákladů.

Ve školním roce 2019/2020 vykonalo praxi na statku celkem 33 žáků (13 žáků z učebního oboru (Agropodnikání a 20 žáků z učebního oboru Zemědělec – farmář). Z programu byla vyplacena částka ve výši 135 000 Kč.

„Dobrá škola – Moderní škola 4.0“

Snahou a cílem motivačního programu je propagace a popularizace odborného vzdělávání, které má úzkou vazbu na tzv. průmysl a technologie 4.0, zejména v přidané hodnotě a výstupů vzdělávání. Do motivačního programu se ve školním roce 2019/2020 přihlásilo celkem 9 středních škol zřizovaných Ústeckým krajem.

Zapojit se mohly pouze střední školy, které vzdělávají žáky v tzv. maturitních oborech ve skupině oborů 23 Strojírenství a strojírenská výroba, v denní formě vzdělávání.

Školy obdržely vstupní finanční příspěvek ve výši 211 111 Kč, který se vypočítal z počtu přihlášených škol. Tyto finanční prostředky se použily na pořízení komponentů pro tvorbu modelu (např. stavebnice), pořízení zařízení pro tvorbu modelu (např. 3D tiskárna, hardwarové

a softwarové vybavení apod.), odměnu pro pedagogické pracovníky zapojené do projektu (do maximální výše 15 % z přidělené částky).

Soutěžící škola, dle pravidel programu, která se umístí na 1. - 3. místě a která se zúčastní, obdrží finanční příspěvek prostřednictvím zvýšeného příspěvku zřizovatele na provoz cestou mimonormativního financování ze zvláštní položky, která byla vytvořena pro tento účel v rozpočtu odboru SMT. Tyto finanční prostředky se mohly použít na odměnu pro pedagogické pracovníky zapojené do projektu (až do výše 20 % z přidělené částky), zlepšení materiálně technického vybavení školy (až do výše 80 % z celkové částky), odměnu žákům soutěžního týmu (až do výše 30 % z přidělené částky) např. mobilní telefon, tablet, notebook apod. Celkem bylo ve školním roce 2019/2020 rozděleno mezi školy 3 999 999 Kč.

Tab. č. 126

Pořadí soutěžících škol

pořadí	název školy	finanční odměna v Kč
23 Strojírenství a strojírenská výroba		
1.	Střední škola technická, gastronomická a automobilní Chomutov, příspěvková organizace	500 000
2.	Střední škola technická, Most příspěvková organizace	400 000
3.	Střední průmyslová škola a Vyšší odborná škola, Chomutov, Školní 50, příspěvková organizace	300 000
4.	Vyšší odborná škola, Střední průmyslová škola a Střední odborná škola, Varnsdorf, příspěvková organizace	180 000
5.	Střední průmyslová škola, Ústí nad Labem, Resslova 5, příspěvková organizace	180 000
6.	Střední odborná škola a Střední odborné učiliště Roudnice nad Labem, Neklanova 1806, příspěvková organizace	180 000
7.	Hotelová škola, Obchodní akademie a Střední průmyslová škola Teplice, Benešovo náměstí 604/1, příspěvková organizace	180 000
8.	Střední průmyslová škola a střední odborná škola gastronomie a služeb, Most, příspěvková organizace	180 000

Tab. č. 127

Celkový přehled rozvojových/dotačních programů Ústeckého kraje

název programu	čerpáno (v Kč)
Prevence rizikového chování v Ústeckém kraji	500 000
Sport 2020	3 480 000
Mimoškolní výchova žáků zaměřená na jejich všestranný rozvoj – PAŽIT	40 350
Stipendium Ústeckého kraje pro studenty vysokých škol	1 360 000
Stipendium pro žáky středních škol ve vybraných oborech vzdělání	7 918 000
Podpora výchovně vzdělávacího procesu v zemědělských oborech vzdělání v ÚK	135 000
Dobrá škola – Moderní škola 4.0	3 999 999
celkem	17 433 349

Ve školním roce 2019/2020 přispěl Ústecký kraj na rozvojové/dotační programy celkovou částkou 17 433 349 Kč. Tato částka je o 10 769 919 Kč nižší (38,2 %) než v předchozím školním roce.

4. Olympiáda dětí a mládeže

Hry olympiády dětí a mládeže České republiky (LODM - letní, ZODM - zimní) jsou republikovou soutěží sportovních reprezentací krajů v kategoriích mladších a starších žáků a žákyň. Hry se konají od roku 2003 ve dvouletých cyklech se střídáním jejich letní a zimní podoby. Svým průběhem navozují atmosféru olympijských her dospělých. Mladí účastníci tak nejsou ochuzeni o zapálení olympijského ohně, slavnostní ceremoniály, soužití v olympijské vesnici nebo složení olympijské přísahy. ODM je projektem Českého olympijského výboru, který spolu s Ministerstvem školství, mládeže a tělovýchovy ČR poskytuje projektu účelovou finanční podporu. Záštitu nad ODM převzala v květnu 2009 Asociace krajů České republiky a kraje přispívají ze svých rozpočtů na své sportovní reprezentační výběry. Výpravu Ústeckého kraje organizačně zajišťuje Odbor školství, mládeže a tělovýchovy Krajského úřadu Ústeckého kraje ve spolupráci s Ústeckou krajskou organizací České unie sportu.

Hry IX. zimní olympiády dětí a mládeže proběhly ve dnech 19. – 24. 1. 2020 v Karlovarském kraji. Soutěže probíhaly ve městech Karlovy Vary, Cheb, Sokolov, Ostrov, Mariánské Lázně, Boží Dar, Jáchymov. Sportoviště a program ODM přivítaly na 2000 účastníků. Úspěšný průběh zvýšil rostoucí prestiž projektu ODM a potvrdil dlouhodobý význam pro sport dětí a mládeže ve spolupráci krajů České republiky a Českého olympijského výboru. Sportovci soutěžili v 10 sportovních odvětvích (alpské lyžování, akrobatické lyžování, běžecké lyžování, biatlon, lední hokej, krasobruslení, rychlobruslení, snowboarding, lyžařský orientační běh a karate). Součástí byly i dvě kulturní soutěže – šachy a hra na el. klávesové nástroje.

Výprava Ústeckého kraje reprezentovala ve všech sportovních soutěžích v celkovém počtu 97 sportovců a 31 trenérů. Ústecký kraj vybavil sportovce reprezentačním oblečením, které sloužilo k prezentaci kraje na zahajovacím, medailovém a závěrečném ceremoniálu a ve volném čase. Výpravu Ústeckého kraje vedla jako vlajkonoška na zahajovacím ceremoniálu účastnice tří zimních olympijských her krasobruslařka Lenka Petit (Kulovaná). V soutěži krajů obsadil Ústecký kraj 10. místo. Sportovci získali celkem 18 medailí (6 zlatých, 5 stříbrných a 7 bronzových). Medailisté byli přijati a oceněni hejtmanem kraje 9. 3. 2020 na Zastupitelstvu Ústeckého kraje.

5. Ekonomická část

Nejvyšší podíl nákladů na školství je obsažen v dotacích v souladu s ustanoveními § 160 - 163 zákona č. 561/2004 Sb., o předškolním, základním, středním, vyšším odborném a jiném vzdělávání (školský zákon), ve znění pozdějších předpisů. Jde o tzv. přímé náklady, které výše uvedené paragrafy v jednotlivých odstavcích přesně vymezují.

V oblasti financování školství Ústeckého kraje bylo na „přímých nákladech“ v roce 2020 rozděleno obecním školám 8 193 917 tis. Kč, krajským školám 3 502 219 tis. Kč, soukromým školám 504 441 tis. Kč, celkem 12 200 577 tis. Kč. Církevní školy jsou financovány přímo státem.

Všechny ostatní dotační tituly (to znamená kromě účelového znaku 33 353 a 33 155 – přímé náklady) byly vyplaceny v celkové částce 209 290 tis. Kč. Jedná se zejména o dotace na podporu výuky plavání v základních školách, podporu vzdělávání romských žáků, podporu zaměstnanců dětských domovů, podporu navýšení kapacit ve školských poradenských zařízeních a další rozvojové programy. Prostředky z Operačního programu výzkum, vývoj a vzdělávání (132 623 tis. Kč). Celkem obdržel Ústecký kraj dotace ve výši 12 409 867 tis. Kč, což je o 1 131 906 tis. Kč více, než v roce 2019.

Tab. č. 128

Výdaje hrazené prostřednictvím krajských normativů na školy a škol. zařízení zřizovaná ÚK (v Kč)

druh školy či školského zařízení	rok 2017	rok 2018	rok 2019	rok 2020
speciální MŠ	19 903 111	23 582 603	24 026 800	24 931 566
speciální ZŠ	278 358 285	324 834 015	378 183 233	426 253 795
gymnázium	292 755 617	328 911 797	372 797 522	461 458 943
SOŠ	813 361 530	919 310 169	1 052 847 209	957 278 606
SOU, U	598 286 329	661 600 262	749 959 239	1 096 085 230
domov mládeže	-	-	-	-
PPP	19 047 340	23 370 116	29 224 281	37 102 072
speciálně pedagogické centrum	42 502 341	46 582 708	52 930 303	63 462 883
ZUŠ	79 428 429	91 185 889	104 398 612	119 433 293
dům dětí a mládeže	20 524 608	23 555 907	25 939 117	25 734 645
dětský domov	195 824 894	228 261 391	260 831 732	290 478 443
celkem	2 359 992 484	2 671 194 857	3 051 138 048	3 502 219 476

Tab. č. 129

Mzdy zaměstnanců ze státního rozpočtu ve školách a škol. zařízeních zřizovaných ÚK (v Kč)

druh školy či školského zařízení	rok 2017	rok 2018	rok 2019	rok 2020
ZUŠ	58 035 157	65 017 117	74 013 868	85 619 440
SOU	1 165 888 076	1 280 429 231	1 480 277 702	1 657 607 085
gymnázium				
SOŠ + konzervatoř				
VOŠ	31 683 623	30 536 376	31 950 446	34 968 267
MŠ	2 218 765	2 426 734	3 030 837	3 431 848
ZŠ	25 625 939	29 081 402	35 253 088	50 050 276
speciální MŠ	11 268 965	13 169 043	13 451 025	13 919 779
speciální ZŠ	162 331 983	185 984 731	201 034 720	224 576 856
speciálně pedagogické centrum	19 149 814	23 791 612	28 938 181	29 584 796
speciální SŠ	9 172 733	11 581 997	19 947 803	19 950 885
internát pro děti, žáky a studenty se speciálním postižením	7 789 064	8 190 168	9 798 483	8 140 396
internát speciální ZŠ	0	0	0	0
internát speciální SŠ	0	0	0	0
školní družina a školní klub	8 160 178	11 100 600	13 608 165	16 994 865
dům dětí a mládeže	14 821 702	16 726 433	18 082 577	18 261 153
domov mládeže	36 872 539	40 175 344	46 987 652	49 002 005
dětský domov	144 025 432	161 134 294	181 719 657	216 970 833
PPP	33 790 212	38 013 417	43 901 364	48 685 090
školní jídelna	51 606 055	59 563 049	68 215 023	73 926 459
celkem	1 782 440 237	1 976 921 548	2 270 210 591	2 551 690 033

Pozn.: Rozdíly v dotacích (ve sloupcích v jednotlivých ročnících) jsou způsobeny slučováním škol a školských zařízení a převáděním do jiných druhů vzdělávacích zařízení – například se sloučí střední odborná škola s učilištěm apod., a dotace z předběžného roku se přesune do jiného typu vzdělávání. Také úbytky nebo nárůsty žáků v určitém typu zařízení způsobují rozdíl v dotacích mezi jednotlivými roky.

Konstrukce dvou výše uvedených tabulek vychází z různých účetních a statistických výkazů, proto je nemožné použít je pro vzájemnou komparaci. V první z nich jsou uvedeny školy a školská zařízení v členění podle názvu, pod kterým existují jako samostatné organizace, kdežto druhá tabulka je výčetem všech škol a školských zařízení, které pod uvedeným názvem fungují i jako součásti jiného subjektu.

Tab. č. 130

Průměrné mzdy zaměstnanců ze státního rozpočtu (v Kč)

zřizovatel	rok 2017			rok 2018		
	PP	NP	průměr	PP	NP	průměr
Ústecký kraj	31 824	19 425	28 327	35 310	21 492	31 404
obec	30 141	17 317	26 349	31 909	19 199	28 943
zřizovatel	rok 2019			rok 2020		
	PP	NP	průměr	PP	NP	průměr
Ústecký kraj	40 212	23 985	35 641	44 155	26 942	39 421
obec	37 068	21 051	32 450	40 113	23 455	35 377

Tab. č. 131

Provozní výdaje na školy a školská zařízení zřizované Ústeckým krajem (v tis. Kč)

účel poskytnutého příspěvku	rok 2017	rok 2018	rok 2019	rok 2020
speciální MŠ	3 523	3 457	3 513	3 557
speciální ZŠ, pomocná škola, praktická škola	40 762	40 751	41 472	42 156
gymnázium	43 885	48 079	47 053	45 699
střední školství – studijní obory	84 671	87 023	89 926	91 533
střední školství – učební obory	130 518	126 998	122 768	126 289
vyšší odborné školy	8 798	7 532	6 091	6 019
školní statky	2 148	2 240	2 286	2 308
střediska volného času - DDM, SMPř	2 267	2 390	2 629	2 652
dětské domovy	68 707	72 143	74 404	73 024
PPP, SPC	7 569	10 143	8 970	9 625
ubytování (domovy mládeže, internáty)	12 140	9 626	9 152	9 329
stravování – jídelny	26 850	29 042	31 639	32 222
stravování – příspěvek na stravné žáků	2 922	4 475	3 729	3 654
příspěvek na nájemné	2 991	1 168	3 724	3 763
celkem	437 751	445 067	447 356	451 830

V roce 2020 bylo z rozpočtu Ústeckého kraje uvolněno na financování provozních nákladů škol a školských zařízení 528 736 tis. Kč, z toho → provozní náklady: 451 830 tis. Kč, příspěvek na odpis nemovitostí: 76 906 tis. Kč (nařízen však zároveň odvod z fondů investic v této výši).

Tab. č. 132

Investiční výdaje na školy a školská zařízení zřizované Ústeckým krajem (v tis. Kč)

druh školy či školského zařízení	rok 2018		rok 2019		rok 2020	
	kapitálové výdaje	běžné výdaje	kapitálové výdaje	běžné výdaje	kapitálové výdaje	běžné výdaje
speciální MŠ a ZŠ	1 379	10 657	9 791	4 502	34 109	827
gymnázia	18 021	12 711	4 188	775	567	384
SOŠ + konzervatoř	46 088	35 180	82 172	18 853	107 081	15 311
SOU + školní statek	68 135	9 183	24 155	19 603	317 920	6 214
gymnázia a SOŠ	21 046	0	8 534	735	33 687	2 593
PPP	0	3 547	0	0	0	0
domy dětí a mládeže	0	0	0	0	0	0
základní umělecké školy	0	2 500	0	929	0	613
dětské domovy	1 280	5 263	11 597	14 854	22 487	9 641
celkem	155 949	79 041	140 437	60 251	515 851	35 583

V roce 2020 bylo z rozpočtu Ústeckého kraje uvolněno na financování reprodukce nemovitého majetku ve vlastnictví kraje a ve správě škol a školských zařízení celkem 551 434 tis. Kč, z toho činily kapitálové výdaje 515 851 tis. Kč a běžné výdaje 35 583 tis. Kč.

Tab. č. 133

Neinvestiční výdaje škol a ŠZ zřizovaných obcemi nebo svazky obcí na území ÚK (v Kč)

druh školy či školského zařízení	rok 2017	rok 2018	rok 2019	rok 2020
MŠ	1 259 667 046	1 527 720 102	1 750 203 935	1 886 287 547
speciální MŠ	15 273 622	17 515 601	20 093 094	18 411 955
ZŠ	3 665 137 056	4 235 877 231	4 925 145 626	5 745 245 406
speciální ZŠ	111 283 758	119 856 600	105 805 772	82 744 709
gymnázium	12 841 938	13 858 836	16 068 537	18 896 084
SOŠ	16 347 739	21 056 070	25 120 245	30 558 689
ZUŠ	196 869 730	227 803 519	266 429 540	293 255 220
dům dětí a mládeže	89 403 899	101 440 961	112 216 047	118 517 040
celkem	5 366 824 788	6 265 128 920	7 221 082 796	8 193 916 650

Tab. č. 134

Celková výše finančních prostředků poskytovaných ze státního rozpočtu na činnost škol a školských zařízení, které nezřizuje stát, kraj, obec, svazek obcí nebo registrovaná církev nebo náboženská společnost, které bylo přiznáno oprávnění k výkonu zvláštního práva zřizovat církevní školy (v Kč)

druh školy či školského zařízení	rok 2017	rok 2018	rok 2019	rok 2020
MŠ	18 661 036	21 913 085	25 652 431	33 918 858
speciální MŠ	10 573 292	12 647 064	13 750 758	13 859 972
ZŠ	78 294 319	95 116 224	118 675 594	150 934 499
speciální ZŠ	22 104 857	26 873 819	29 188 004	37 047 286
gymnázia	5 326 764	6 009 438	6 361 274	8 726 999
SOŠ	72 430 989	78 332 061	85 644 868	99 837 273
SOU a učiliště	96 382 438	103 061 129	110 619 760	125 626 705
stravování MŠ/ZŠ	7 113 570	7 437 921	6 950 948	7 128 334
stravování SŠ	-	-	-	-
ZUŠ	1 712 025	1 914 479	2 032 288	1 845 599
Speciální SŠ	18 404 037	21 801 815	23 407 600	25 515 650
celkem	331 003 327	375 107 035	422 282 525	504 441 175

Dotace je závislá na počtu „výkonů“ (dětí, žáků a studentů). V soukromém školství je evidován nárůst základních škol a setrvalý stav výkonů na středních školách.

Tab. č. 135

Přímé výdaje na vzdělávání na dítě, žáka a studenta u jednotlivých druhů škol a školských zařízení v členění dle zřizovatele (v tis. Kč)

druh školy či školského zařízení	krajské školy				obecní školy				soukromé školy			
	rok 2017	rok 2018	rok 2019	rok 2020	rok 2017	rok 2018	rok 2019	rok 2020	rok 2017	rok 2018	rok 2019	rok 2020
MŠ	-	-	-	-	36,5	37,1	38,2	38,3	33,6	34,2	35,9	35,9
spec. MŠ	88,5	89,1	91,3	92,5	82,5	83,9	86,5	87,6	155,2	157,3	158,2	159,2
ZŠ	-	-	-	-	46,2	47,5	48,2	48,3	49,9	50,8	51,5	52,3
spec. ZŠ	82,7	83,6	85,7	87,3	79,8	80,2	83,2	84,2	138,5	139,6	140,2	142,1
gymnázium	43,2	43,3	43,5	43,8	48,9	49,5	50,1	51,5	45,1	45,2	47,3	48,2
SOŠ	51,9	51,8	52,4	52,8	60,3	60,5	62,1	63,1	47,7	48,2	49,2	49,5
SOU a U	58,6	58,7	59,5	60,1	-	-	-	-	52,6	53,2	54,1	54,3
DM	-	-	-	-	-	-	-	-	-	-	-	-
ZUŠ	17,8	17,9	18,1	18,2	16,9	17,1	18,4	18,5	6,8	6,8	6,9	6,9
DD	255,7	256,5	259,3	260,3	-	-	-	-	-	-	-	-

Závěr

V oblasti předškolního vzdělávání dlouhodobě dochází k navyšování počtu soukromých mateřských škol, ačkoliv tvoří cca 7 % všech MŠ.

Bylo podporováno zvyšování kapacit MŠ v oblastech s touto potřebou, obecně se dá tvrdit, že na území Ústeckého kraje existují problémy s nedostatkem kapacit pouze velmi lokálně, a to zejména v regionech snadno dopravně dostupných Hlavnímu městu Praze.

V souladu s demografickým vývojem dochází k poklesu počtu dětí v MŠ, tento trend není kompenzován ani povinným předškolním vzděláváním, ačkoliv Ústecký kraj má nejvyšší podíl dětí, kteří se nezúčastní předškolního vzdělávání.

Roste počet individuálně integrovaných dětí se SVP.

Evidujeme meziroční nárůst PP pracovníků, zřejmě v důsledku legislativních změn a reformy financování regionálního školství. Došlo také k významnému meziročnímu nárůstu počtu asistentů pedagoga v MŠ.

Byly realizovány aktivity na podporu gramotností, logopedické prevence a podpory technického vzdělávání.

V základním vzdělávání sledujeme po několikaletém období růstu počtu žáků jeho pokles, to odpovídá demografickému vývoji a tento trend bude pravděpodobně pokračovat.

Pozitivně lze vnímat snížená počtu žáků, kteří ukončí vzdělání v jiném než 9. ročníku základní školy.

Sledujeme pokles počtu žáků, kteří v průběhu vzdělávání na běžné ZŠ přestoupí na ZŠ speciální, tento ukazatel by mohl indikovat postupný soulad rozhodování ŠPZ s umístováním dětí do škol samostatně zřízených podle §16 odst. 9 školského zákona, případně zkvalitnění práce s těmito dětmi v rámci běžných ZŠ.

Významně narostl počet dětí individuálně integrovaných, nejvyšší nárůst je u žáků se závažnými vadami řeči a vývojovými poruchami.

Stejně jako v MŠ i v ZŠ došlo k nárůstu počtu PP. Opět zřejmě v důsledku reformy financování regionálního školství a významným meziročním nárůstem asistentů pedagoga.

Po dlouhodobém poklesu počtu žáků ve středním vzdělávání evidujeme meziroční nárůst, trend by měl v následujících letech pokračovat, základní školy budou opouštět silnější populační ročníky.

Meziročně se snížil počet v tzv. maturitních oborech, v učebních oborech naopak sledujeme nárůst počtu žáků. S ohledem na dlouhodobě relativně vysokou neúspěšnost žáků u maturitní zkoušky, lze tento ukazatel hodnotit spíše pozitivně.

Oproti předchozímu školnímu roku stoupla hrubá úspěšnost u MZ o 3,6 %.

Stejně jako u předškolního a základního vzdělání stoupl počet PP také na SŠ, zde půjde zejména o důsledek reformy financování regionálního školství.

U studentů VOŠ došlo k zastavení významného poklesu počtu studentů, to je způsobeno především praktickým ukončením vzdělávání v některých, zejména zdravotnických, oborech VOŠ. Tyto obory ve značné míře „převzaly“ vysoké školy – včetně UJEP Fakulty zdravotnických studií.

Ve všech stupních vzdělání regionálního školství byly významně podporovány vybrané oblasti vzdělávání prostřednictvím MAP, KAP a tzv. šablon. Jedná se zejména o podporu výuky gramotností, technického a přírodovědného vzdělávání.

Děti, žáci, studenti a pracovníci ve školství se v uplynulém období museli potýkat s významnými změnami způsobenými pandemií covid-19. To se týkalo zejména způsobu výuky, kdy značnou část školního roku musela nahradit distanční výuka. To kladlo nemalé nároky jak na učitele a žáky, tak ale i na rodiče žáků. Důležitým předpokladem takové výuky, aby byla maximálně efektivní, je také odpovídající technické vybavení a datové připojení, jak na straně žáků, tak učitelů.

Zatímco základní školy byly vybaveny ICT technikou z dotačního programu MŠMT a učitelé mají značné množství výukových prostředků, jak s touto technikou efektivně pracovat v distančním vzdělávání, je kritickým prvkem právě distanční vzdělávání v rodinách, a to jak po stránce technické, tak kompetencí rodičů dětí k této formě vzdělávání (vyžaduje vysokou míru zapojení právě rodičů). V Ústeckém kraji je vysoká míra sociálně a ekonomicky znevýhodněných rodin, lze tedy očekávat, že rozdíly ve výsledcích vzdělávání žáků se budou navzdory všem podpůrným opatřením bohužel prohlubovat.

Závěrem lze konstatovat, že v rámci finančních a provozních možností se školám, školským zařízením a jejich zřizovatelům dařilo naplňovat cíle a opatření Dlouhodobého záměru vzdělávání a rozvoje vzdělávací soustavy v Ústeckém kraji.

Seznam použitých zkratk

CVP	- Centrum virtuálního prototypování
ČR	- Česká republika
DD	- dětský domov
DM	- domov mládeže
DPA	- dětská psychiatrická ambulance
DPL	- dětská psychiatrická léčebna
DVPP	- další vzdělávání pedagogických pracovníků
EU	- Evropská unie
I-KAP	- implementace krajského akčního plánu
I	- internát
ISCED	- Mezinárodní standardní klasifikační vzdělávání
IROP	- Integrovaný regionální operační program Severozápad
IPs	- Individuální projekty systémové
IVP	- individuální vzdělávací program
KAP	- Krajský akční plán
KARIPO	- Kariérové poradenství
KEVIS	- Krajský evidenční informační systém
KUUK	- Krajský úřad Ústeckého kraje
KÚ	- Krajský úřad
LODM	- letní olympiáda dětí a mládeže
MAP	- místní akční plán
MKV	- Multikulturní výchova
MŠ	- mateřská škola
MŠMT	- Ministerstvo školství, mládeže a tělovýchovy
MŠ při ZZ	- mateřská škola při zdravotnickém zařízení
MZ	- maturitní zkouška
NNO	- Nevládní neziskové organizace
NP	- nepedagogický pracovník
NPI	- Národní pedagogický institut
ODM	- olympiáda dětí a mládeže
OMJ	- děti a žáci s odlišným mateřským jazykem
OMS	- odborné metodické skupiny
OON	- ostatní osobní náklady
ONIV	- ostatní neinvestiční náklady
OP VVV	- Operační program Výzkum, vývoj a vzdělávání
ORP	- obec s rozšířenou působností
OU	- Odborné učiliště (pro žáky se speciálními vzdělávacími potřebami)
P-KAP	- Podpora krajského akčního plánu
PAŽIT	- Program aktivního života
PP	- pedagogický pracovník
PPP	- pedagogicko-psychologická poradna
PSV	- Pracovní skupina vzdělávání

PŠD	- povinná školní docházka
RSK	- Regionální stálá konference Ústeckého kraje
RVP	- rámcový vzdělávací program
SMPř	- Stanice mladých přírodovědců
SMT	- odbor školství, mládeže a tělovýchovy
SO ORP	- správní obvod obce s rozšířenou působností
SOŠ	- střední odborná škola
SOU	- střední odborné učiliště
Spec. ZŠ	- speciální základní škola
SPC	- speciálně pedagogické centrum
SRP	- Strategické řízení a plánování ve školách a v územích (projekt)
SŠ	- střední škola (škola poskytující některý z druhů úrovně středního vzdělání)
SVČ	- středisko volného času
SVP	- speciální vzdělávací potřeby
SYPO	- systém podpory profesního rozvoje učitelů a ředitelů
ŠD	- školní družina
ŠJ	- školní jídelna
ŠK	- školní klub
ŠZ	- školské zařízení
UJEP	- Univerzita Jana Evangelisty Purkyně
ÚK	- Ústecký kraj
VOŠ	- vyšší odborná škola
ZODM	- zimní olympiáda dětí a mládeže
ZŠ	- základní škola
ZŠ při ZZ	- základní škola při zdravotnickém zařízení
ZUŠ	- základní umělecká škola
ZZ	- závěrečná zkouška

Příloha č. 1 – Prioritní oblasti rozvoje vzdělávání – naplňování opatření 2019/2020 (2020)

A. Kvalita vzdělávání

	Specifický cíl	č.	Opatření	Indikátor	Plnění za šk. rok 2019/2020	Spolupracující subjekty/Poznámka
1	Zvýšení kvality předškolního vzdělávání se zaměřením na podporu vedení škol a vybrané gramotnosti - matematická, digitální a polytechnická	1.1	Realizace DVPP se zaměřením na vedoucí pracovníky MŠ a jejich kompetence	Počet účastníků kurzů	223	Realizováno místními akčními plány (MAP) v území Ústeckého kraje, Pedagogicko-psychologickou poradnou Ústeckého kraje a Zařízením pro další vzdělávání pedagogických pracovníků, pracoviště Teplice a Národním pedagogickým institutem ČR. Realizace proběhla formou seminářů, webinářů, workshopů aj.
		1.2	Podpora spolupráce a vzájemné informovanosti mezi mateřskými a základními školami.	Počet navázaných spoluprací	36	Realizováno převážně místními akčními plány (MAP) v území Ústeckého kraje. Realizace proběhla formou dvoudenních výjezdních zasedání, setkání členů pracovní skupiny MAP a zástupců vedení MŠ a ZŠ, konferencí aj.
		1.3	Realizace aktivit na podporu digitální a matematické gramotnosti	Počet aktivit v rámci KAP a MAP	14	Realizováno projektem ÚK IKAP A2 a místními akčními plány (MAP) v území Ústeckého kraje. Realizováno formou setkání OMS pro digitální a matematické gramotnosti, letní školy pro matematickou a digitální gramotnost, semináře, půjčování pomůcek atd.

		1.4	Realizace aktivit zaměřených na budování pozitivního vztahu k technice, ale také přírodě a posilování kreativity a manuální zručnosti dětí	Počet aktivit v rámci KAP a MAP	42	(některé 4x týdně/školní rok) Realizováno projektem ÚK IKAP A2 a místními akčními plány (MAP) v území Ústeckého kraje. Realizováno formou technických klubů, 3D kluby, pořízením pomůcek, osvětovými aktivitami – Techdays, aj.
2	Zlepšit kvalitu a výsledky v základním vzdělávání	2.1	Realizace aktivit na podporu matematické gramotnosti realizovaných v rámci projektu I-KAP (činnost Odborné metodické skupiny pro matematickou gramotnost, Mobilní centrum kolegiální podpory apod.) a činnost pracovních skupin pro rozvoj matematické gramotnosti v rámci projektů MAP	Počet podpořených PP	74	Realizováno projektem ÚK IKAP A2 a místními akčními plány (MAP) v území Ústeckého kraje. Realizováno formou OMS pro matematickou gramotnost, Mobilními centry kolegiální podpory pro matematickou gramotnost, Centrem virtuálního prototypování, pracovními skupinami pro matem. gramotnost MAP aj. Aktivity ne zcela naplněny s ohledem na COVID.
		2.2	Realizace DVPP prostřednictvím projektů zjednodušeného vykazování (tzv. šablon) zaměřených na výuku matematiky na ZŠ	Počet podpořených PP	89	Realizováno prostřednictvím šablony „Vzdělávání pedagogických pracovníků ZŠ“ - DVPP v rozsahu 8 hodin - matematická gramotnost, šablony – „Nové metody ve výuce v ZŠ“ -matematická gramotnost a šablona – „Vzájemná spolupráce pedagogů ZŠ- matematická gramotnost“
		2.3	Realizace aktivit na podporu čtenářské gramotnosti real. v rámci projektu I-KAP (činnost Odborné metodické skupiny pro čtenářskou gramotnost, Mobilní centrum kolegiální podpory včetně půjčovny pomůcek, apod.) a činnost pracovních skupin pro rozvoj čtenářské gramotnosti v rámci projektů MAP.	Počet podpořených PP	88	Realizováno projektem ÚK IKAP A2 a místními akčními plány (MAP) v území Ústeckého kraje. Realizováno formou OMS pro čtenářskou gramotnost a pracovními skupinami pro matematickou gramotnost MAP aj. Mobilní centra kolegiální podpory pro ČG v roce 2020 do ZŠ nevyjelo s ohledem na COVID.

	2.4 Pokračování aktivit na podporu přírodovědných předmětů: chemie, fyzika, přírodopis a biologie, realizovaných v rámci projektu I-KAP (činnost Odborných metodických, Mobilní centra kolegiální podpory včetně půjčoven pomůcek, apod.).	Počet podpořených PP	264	Realizováno projektem ÚK IKAP A2 a místními akčními plány (MAP) v území Ústeckého kraje. Realizováno formou OMS pro chemii, biologii a fyziku, mobilním centrem kolegiální podpory pro chemii, biologii a fyziku, půjčovnou pomůcek, letní školou pro chemii, biologii a fyziku a zábavnými workshopy na ZŠ aj.
	2.5 Ve spolupráci s Univerzitou Jana Evangelisty Purkyně v Ústí nad Labem realizovat kurz DVPP zaměřený na didaktické a oborové minimum v přírodovědných předmětech pro učitele ZŠ s odlišnou aprobační (oborovým zaměřením)	Počet podpořených PP	0	Realizováno projektem ÚK IKAP A2. Mělo být realizováno formou kurzů DVPP, odloženo s ohledem na COVID-19 na další období.
	2.6 Realizace aktivit na podporu digitální gramotnosti realizovaných v rámci projektu I-KAP (činnost Odborné metodické skupiny pro digitální gramotnost, Mobilní centrum kolegiální podpory včetně půjčovny pomůcek, apod.)	Počet podpořených PP	243	Realizováno projektem ÚK IKAP A2 a místními akčními plány (MAP) v území Ústeckého kraje. Realizováno formou OMS pro digitální gramotnost, Mobilním centrem kolegiální podpory pro digitální gramotnost, půjčovnou pomůcek, letní školou pro digitální gramotnost, Centrem virtuálního prototypování UJEP a zábavnými webináři pro ZŠ aj.

		2.7	Podpora aktivit zaměřených na seznamování PP s principy formativního hodnocení včetně metodických postupů	Počet realizovaných aktivit	15	Realizováno projektem ÚK IKAP B2, místními akčními plány (MAP) v území Ústeckého kraje, Pedagogicko-psychologickou poradnou Ústeckého kraje a Zařízením pro další vzdělávání pedagogických pracovníků, pracoviště Teplice a Národním pedagogickým institutem ČR (projekt SYPO). Realizováno formou seminářů a webinářů.
3	Zvýšení kvality a úspěšnosti ve vzdělávání na SŠ	3.1	Realizace aktivit na podporu matematické gramotnosti realizovaných v rámci projektu I-KAP (činnost Odborné metodické skupiny pro matematickou gramotnost, Mobilní centrum kolegiální podpory apod.) a činnost pracovních skupin pro rozvoj matematické gramotnosti v rámci projektů MAP	Počet podpořených PP	25	Realizováno projektem ÚK IKAP A2 a místními akčními plány (MAP) v území Ústeckého kraje. Realizováno formou OMS pro matematickou gramotnost, Mobilním centrem kolegiální podpory pro matematickou gramotnost, půjčovnou pomůcek, letní školou pro matematickou gramotnost, Centrem virtuálního prototypování UJEP a zábavnými webináři pro SŠ aj.
		3.2	Realizace DVPP prostřednictvím projektů zjednodušeného vykazování (tzv. šablon) zaměřených na výuku matematiky na SŠ	Počet podpořených škol	45	45 SŠ zvolilo šablonu DVPP v rozsahu 8 hodin – matematická gramotnost. Šablony pro SŠ II.
		3.3	Realizace aktivit na podporu čtenářské gramotnosti realizovaných v rámci projektu I-KAP (činnost Odborné metodické skupiny pro čtenářskou gramotnost, Mobilní centrum kolegiální podpory včetně půjčovny pomůcek, apod.)	Počet podpořených PP	18	Realizováno projektem ÚK IKAP A2. Realizováno formou OMS pro čtenářskou gramotnost, Mobilním centrem kolegiální podpory pro čtenářskou gramotnost, půjčovnou pomůcek, letní školou pro čtenářskou gramotnost a zábavnými webináři pro SŠ aj.

	3.4 Pokračování aktivit na podporu přírodovědných předmětů: chemie, fyzika, přírodopis a biologie, realizovaných v rámci projektu I-KAP (činnost Odborných metodických, Mobilní centra kolegiální podpory včetně půjčoven pomůcek, apod.).	Počet podpořených PP	73	Realizováno projektem ÚK IKAP A2. Realizováno formou OMS pro chemii, biologii a fyziku, Mobilním centrem kolegiální podpory pro chemii, biologii a fyziku, půjčovnou pomůcek, letní školou pro chemii, biologii a fyziku, natočenými videi a zábavnými workshopy na SŠ aj.
	3.5 Ve spolupráci s Univerzitou Jana Evangelisty Purkyně v Ústí nad Labem realizovat kurz DVPP zaměřený na didaktické a oborové minimum v přírodovědných předmětech včetně matematiky a IT pro učitele SŠ s odlišnou aprobačí (oborovým zaměřením)	Počet podpořených PP	0	Realizováno projektem ÚK IKAP A2. Mělo být realizováno formou kurzů DVPP, odloženo s ohledem na COVID-19 na další období.
	3.6 Modifikovat dotační program Stipendium Ústeckého kraje tak, aby byly více podporováni studenti nejpoptávanějších pedagogických studijních oborů a zároveň by nedošlo ke zvýšení nároků na rozpočet Ústeckého kraje.	Schválená úprava dotačního programu	0	Program pozastaven z důvodu úsporných opatření související s pandemií COVID-19.

3.7	Optimalizace oborové struktury středních škol	Počet oborů středního vzdělání vymazaných z rejstříku škol a ŠZ, případně označených jako dobíhající	15	V roce 2020 bylo ze školského rejstříku vymazáno, nebo označeno jako dobíhající 15 oborů středního vzdělání v denní formě.
3.8	Realizace aktivit na podporu digitální gramotnosti realizovaných v rámci projektu I-KAP (činnost Odborné metodické skupiny pro digitální gramotnost, Mobilní centrum kolegiální podpory včetně půjčovny pomůcek, apod.)	Počet podpořených PP	28	Realizováno projektem ÚK IKAP A2. Realizováno formou OMS pro digitální gramotnost, Mobilním centrem kolegiální podpory pro digitální gramotnost, CVP UJEP, půjčovnou pomůcek, letní školou pro digitální gramotnost aj.
3.9	Podrobnější monitoring škol vykazující vysokou a opakovanou míru neúspěšnosti žáků u maturitní zkoušky. Pravidelně vyhodnocovat přijímaná opatření, případně provést výmaz vybraných oborů vzdělání u těchto škol v rejstříku škol a školských služeb	Zvýšení úspěšnosti u MZ	3,6 %	Hrubá úspěšnost u MZ v jarním termínu 2020 se meziročně zvýšila o 3,6 % body na 65,4 %.
3.10	Podpora aktivit zaměřených na seznamování PP s principy formativního hodnocení včetně metodických postupů	Počet realizovaných aktivit	2	Realizováno projektem ÚK IKAP B2. Realizováno formou seminářů a webinářů

B. Nerovnosti a rovné příležitosti ve vzdělávání

	Specifický cíl	č.	Opatření	Indikátor	Plnění za šk. rok 2019/2020	Spolupracující subjekty/Poznámka
1	Snižovat nerovnosti a podporovat rovné příležitosti v předškolním vzdělávání	1.1	Navyšování kapacit MŠ nejen s ohledem na zvýšení dostupnosti předškolního vzdělávání, ale také s ohledem na vzdělávací potřeby jednotlivých dětí a vytváření optimálních podmínek pro děti se speciálními vzdělávacími potřebami	Navýšení kapacit MŠ s ohledem na potřebnost v území	90	Za rok 2020 se navýšila kapacita v 6 MŠ v ÚK o 90 dětí
		1.2	Zřizování přípravných tříd základních škol s ohledem na potřeby a naplněnost přípravných tříd v konkrétní spádové lokalitě.	Počet schválených přípravných tříd	69	Ve školním roce; 19/20 bylo povoleno 69 přípravných tříd, o 13 více než v předchozím školním roce
		1.3	Realizace projektu na přímou podporu dětí s narušenou komunikační schopností (včetně logopedických vad)	Počet zapojených MŠ	4	Realizováno projektem ÚK IKAP B2 a aktivitou „Podpora komunikačních dovedností“, PROKOM.
		1.4	Realizace DVPP zaměřené na oblast primární logopedické prevence	Počet účastníků kurzu	0	Nerealizováno z důvodu pandemie COVID-19

		1.5	Realizace vzdělávacích kurzů zaměřených na získání znalostí a dovedností v oblasti pedagogických věd určených pro asistenty pedagoga v mateřských školách	Počet účastníků	71	Realizováno v prostřednictvím MAS
		1.6	Metodická podpora při administraci a zajištění financování podpůrných opatření potřebných při vzdělávání dětí se speciálními vzdělávacími potřebami.	Počet podpořených škol	120	Metodická podpora byla poskytnuta cca 120 základním a středním školám, zejména telefonickou konzultací.
		1.7	Podpora spolupráce škol s orgány sociálně právní ochrany dětí a nevládními organizacemi pro zvýšení účasti dětí na předškolním vzdělávání.	Zvýšení podílu dětí na předškolním vzdělávání	0	Realizace od 2021, odbor SMT součástí pracovní skupiny MŠMT na téma Nerovnosti ve vzdělávání v Ústeckém kraji a celé ČR
		1.8	Realizace projektu ÚK - obědy do škol	Počet podpořených dětí	893	Z projektu bylo ve školním roce 19/20 podpořeno 893 dětí
2	Snižovat nerovnosti a podporovat rovné příležitosti v základním vzdělávání	2.1	Realizace projektu na přímou podporu dětí s narušenou komunikační schopností (včetně logopedických vad)	Počet podpořených žáků	120	Realizováno projektem ÚK IKAP B2 a aktivitou „Podpora komunikačních dovedností“, PROKOM – logopedické kluby, kalendářní rok 2020
		2.2	Realizace DVPP zaměřené na oblast logopedické prevence	Počet účastníků kurzu	0	Nerealizováno z důvodu pandemie COVID-19
		2.3	Realizace kurzů DVPP se zaměřením na vzdělávání žáků se specifickými poruchami učení a chování	Počet účastníků kurzu	405	Realizováno projektem ÚK IKAP B2, místními akčními plány (MAP) v území Ústeckého kraje, Pedagogicko-psychologickou poradnou Ústeckého kraje a Zařízením pro další vzdělávání pedagogických pracovníků, pracoviště Teplice a Národním pedagogickým institutem ČR. Realizováno formou seminářů a webinářů

2.4	Přímá podpora škol s vyšším podílem žáků se SVP	Počet podpořených škol	89	Realizováno projektem ÚK IKAP B2, místními akčními plány (MAP) v území Ústeckého kraje. Realizováno prostřednictvím aktivit „KARIPO“, „PROKOM“, „Individuální pomoc učitelům při práci s žáky se SVP a projektových dnů pro žáky
2.5	Realizace kurzů DVPP pro asistenty pedagoga v základních školách.	Počet účastníků kurzu	495	Realizováno projektem ÚK IKAP B2, místními akčními plány (MAP) v území Ústeckého kraje a Pedagogicko-psychologickou poradnou Ústeckého kraje a Zařízením pro další vzdělávání pedagogických pracovníků, pracoviště Teplice
2.6	Metodická podpora při administraci a čerpání podpůrných opatření	Počet individuálních konzultací	600	Individuální konzultace byly poskytnuty cca 600x, zejména prostřednictvím telefonického rozhovoru a e-mailovou formou
2.7	Realizace aktivit na podporu nadaných žáků	Počet podpořených PP pracujících s nadanými žáky	78	Realizováno projektem ÚK IKAP B2, místními akčními plány (MAP) v území Ústeckého kraje. Realizováno formou seminářů, webinářů a přímou personální podporou
2.8	Realizace kazuistických seminářů zaměřených na vzdělávání žáků se speciálními vzdělávacími potřebami.	Počet účastníků seminářů	54	Realizováno projektem ÚK IKAP B2 a aktivity „Podpora škol a kazuistické semináře pro pedagogy a odbornou veřejnost“, zahájeno 12/2020
2.9	Zveřejňování příkladů dobré praxe společného vzdělávání na webových stránkách ÚK	Počet případů	25	Realizováno projektem ÚK IKAP B2 a zveřejňováno na webových stránkách odboru SMT a RSK ÚK
2.10	Správa databáze podpůrných pomůcek (nabídka a poptávka škol).	Počet podpořených PP	49	Realizováno projektem ÚK IKAP B2 a partnerem s finanční účastí SVK ÚL Realizace formou přípravy databáze a nabídky seminářů s tematikou vzdělávání žáků se SVP

	2.11	Prostřednictvím rozvojového programu MŠMT a realizaci projektu I-KAP personálně posílit školská poradenská zařízení	Počet odborných pracovníků ŠPZ nad rámec krajského normativu	21	Realizováno projektem ÚK IKAP B2 a aktivity „Individuální pomoc učitelům při práci s žáky se SVP“ byla ŠPZ personálně posílena ve vybraných ZŠ Ústeckého kraje
--	------	---	--	----	--

C. Předčasné odchody ze vzdělávání

	Specifický cíl	č.	Opatření	Indikátor	Plnění za šk. rok 2019/2020	Spolupracující subjekty/Poznámka
1	Snížit podíl žáků základních škol, kteří předčasně ukončí vzdělávání	3.1	Metodická podpora využívání podpůrného opatření pedagogická intervence	počet zvolených podpůrných opatření tohoto typu	5 856	Celkem bylo realizováno na ZŠ
		3.2	Realizace šablon, v rámci projektů zjednodušeného vykazování, na doučování žáků ohrožených školním neúspěchem	Počet podpořených škol	170	Šablona realizována na 170 ZŠ
		3.3	Individuální personální podpora běžným ZŠ s vyšším podílem žáků se speciálními vzdělávacími potřebami a žáků ohrožených školním neúspěchem.	Počet podpořených ZŠ	21	Realizováno projektem ÚK IKAP B2 a aktivity „Individuální pomoc učitelům při práci s žáky se SVP“ byla ŠPZ personálně posílena ve vybraných ZŠ Ústeckého kraje
		3.4	Realizace šablon, v rámci projektů zjednodušeného vykazování zaměřených na personální posílení o sociálního pedagoga, školního psychologa nebo speciálního pedagoga, případně vytvoření komplexního školního poradenského pracoviště	Počet podpořených ZŠ	57	Celkem 57 ZŠ realizovalo jednu z vybraných šablon

		3.5	Realizace projektu z Operačního programu Potravinové a materiální pomoci - tzv. obědy do škol a podpora dalších subjektů zajišťující školní obědy pro žáky ze socioekonomicky znevýhodněných rodiny	Počet žáků zapojených do projektu	893	KÚÚK Z projektu bylo ve školním roce 19/20 podpořeno 893 dětí, z toho 237 dětí bylo z MŠ a 656 dětí ze ZŠ.
		3.6	Metodická podpora škol vzdělávající žáky s vyšším podílem zameškaných hodin	Počet podpořených škol	0	Realizováno projektem ÚK IKAP B2 , v rámci aktivity „Monitoring předčasných odchodů a navržená opatření“. Činnost zahájena dotazníkovým šetření na školách v 09/2020, metodické vedení bude zahájeno až v průběhu projektu. Zapojených ZŠ – 157, SŠ ÚK – 91, SŠ jiných zřizovatelů – 20 V rámci Národního pedagogického institutu ČR aktivita ve fázi příprav
		3.7	Zlepšit spolupráci OSPOD a ZŠ	Počet škol vykazující zlepšení spolupráce	0	Opatření bude realizováno
2	Snížit podíl žáků středních škol, kteří předčasně ukončí vzdělávání	2.1	Metodická podpora využívání podpůrného opatření pedagogická intervence	počet zvolených podpůrných opatření tohoto typu	107	Celkem bylo realizováno na SŠ
		2.2	Realizace šablon, v rámci projektů zjednodušeného vykazování, na doučování žáků ohrožených školním neúspěchem	Počet podpořených škol	42	Celkem 42 SŠ realizovalo vybranou šablonu
		2.4	Analyzovat příčiny předčasných odchodů ze vzdělávání v Ústeckém kraji včetně navržení opatření k eliminaci tohoto jevu	Analýza předčasných odchodů + soubor opatření pro ÚK	0	Realizováno projektem ÚK IKAP B2 , v rámci aktivity „Monitoring předčasných odchodů a navržená opatření“. Činnost zahájena dotazníkovým šetření na školách v 09/2020

2.5	Individuální personální podpora běžným SŠ s vyšším podílem žáků se speciálními vzdělávacími potřebami a žáků ohrožených školním neúspěchem.	Počet podpořených SŠ	0	Realizováno pouze na ZŠ
2.6	Realizace šablon, v rámci projektů zjednodušeného vykazování zaměřených na personální posílení o sociálního pedagoga, školního psychologa nebo speciálního pedagoga, případně vytvoření komplexního školního poradenského pracoviště	Počet podpořených škol	14	Celkem 14 SŠ realizovalo vybranou šablonu
2.7	Realizace aktivit na zvýšení kvality kariérového poradenství na ZŠ, včetně zlepšení diagnostiky žáků.	Počet podpořených žáků	1 156	Realizováno projektem ÚK IKAP B2 , v rámci aktivity „KARIPO“. Kalendářní rok 2020
2.8	Metodická podpora škol vzdělávající žáky s vyšším podílem zameškaných hodin	Počet podpořených škol	0	Metodická podpora bude nastavena na základě analýzy z aktivity předčasných odchodů projektu KAP v dalším období. Dotazníkové šetření probíhá ve 157 ZŠ, 91 SŠ (20 SŠ jiných zřizovatelů). V rámci Národního pedagogického institutu ČR aktivita ve fázi příprav
2.9	Zvýšit počet oborů L/0 umožňující dosažení středního vzdělání s výučním listem, se zachováním celkového počtu oborů L/0 v rejstříku škol a školských zařízení	Počet oborů L/0 umožňující získání výučního listu	6	Celkem na 3 středních školách

	2.10	Podrobnější monitoring škol vykazující vysokou a opakovanou míru neúspěšnosti žáků u maturitní zkoušky. Pravidelně vyhodnocovat přijímaná opatření, případně provést výmaz vybraných oborů vzdělání u těchto škol v rejstříku škol a školských služeb	Zvýšení úspěšnosti u MZ	3,6 %	Došlo k dílčím výmazům oborů s vysokou neúspěšností žáků u MZ (obor Podnikání, Obchodník). Hrubá úspěšnost u MZ v jarním termínu 2020 se meziročně zvýšila o 3,6 % bodů na 65,4 %
--	------	---	-------------------------	-------	--

D. Vzdělávání a trh práce

	Specifický cíl	č.	Opatření	Indikátor	Plnění za šk. rok 2019/2020	Spolupracující subjekty/Poznámka
3	Zvýšení podílu žáků vzdělávajících se v podporovaných oborech středního vzdělání, zejména pak - oborech kategorie dosaženého vzdělání L/0 a M skupiny oborů 23 Strojírenství a strojírenská výroba, 26 Elektrotechnika,	3.1	Realizace motivačních stipendií pro žáky středních škol ve vybraných oborech vzdělání	Počet podpořených žáků	3 575	Ve školním roce 19/20 bylo podpořeno 3 575 žáků středních škol v Ústeckém kraji
		3.2	Realizace popularizačně odborné soutěže pro žáky technických, elektrotechnických a stavebních maturitních oborů ve spolupráci se ZŠ	Počet zapojených SŠ	9	Ve školním roce 19/20 se zapojilo 9 středních škol poskytujících vzdělání v maturitních oborech skupiny oborů 23 Strojírenství
		3.3	Zapojení středních a základních škol do aktivit zájmového technického vzdělávání v rámci KAP	Počet zapojených SŠ a ZŠ	0	Realizováno projektem ÚK IKAP A2. Bude realizováno prostřednictvím zájmového technického vzdělávání v rámci technických klubů a dále v rámci aktivity Spolupráce škol a firem – Podnikavost a chemie jsou v plánu realizovat PVU na podporu chemie

telekomunikační a výpočetní technika, 28 Technická chemie a chemie silikátů a 53 Zdravotnictví - oborech dosaženého vzdělání H, L/0 a M skupiny oborů 36 Stavebnictví, geodézie a kartografie	3.4	Využívání popularizačních klipů a jiných prostředků pro vybrané skupiny oborů vytvořených v rámci projektu KAP, včetně využívání tzv. nových médií	Počet shlédnutí	468	Realizováno projektem ÚK IKAP A2. Videa zveřejněna zde: https://rskuk.cz/setkani-karipo-zdravotnictvi https://rskuk.cz/setkani-karipo-stavebnictvi https://rskuk.cz/setkani-karipo-strojirenstvi https://rskuk.cz/setkani-karipo-elektrotechnika https://rskuk.cz/setkani-karipo-chemie
	3.5	Vznik juniorního centra excelence v oblasti kybernetické bezpečnosti při vybrané SŠ	Vznik centra	0	Pro realizaci vybrána Střední průmyslová škola, Ústí nad Labem, Resslova 5, příspěvková organizace. Uskutečněny odborné konzultace NÚKIB a NSMC a Masarykovy Univerzity Brno (autor standardu centra). Implementace tematiky kyberbezpečnosti v rámci revize ŠVP oboru informační technologie – zaměření poč. sítě v rámci revizí ŠVP od roku 2021/2022
	3.6	Správa a aktualizace Databáze spolupráce škol a firem v ÚK	Aktualizovaná databáze pro jednotlivé roky	Ano	Dochází k průběžné aktualizaci na webových stránkách Regionální stálé konference