



Domov sociálních služeb Meziboří, příspěvková organizace

Okružní 104, Meziboří 435 13

Výroční zpráva o činnosti a hospodaření za rok 2020



Obsah

1	Sídlo organizace	4
2	Vznik a postavení organizace	4
3	Zaměření a činnost organizace	6
3.1	Stručný přehled hlavních činností organizace	6
3.2	Poskytované sociální služby.....	6
4	Stavebně technické uspořádání, služby, outsourcing.....	9
4.1	Stavebně technické členění budovy čp.104 a budovy čp.102	9
4.2	Provozně technické členění budovy čp.104 a budovy čp. 102:	10
4.2.1	Budova čp.104	10
4.2.2	Budova čp.102	14
4.2.3	Modernizace zařízení.....	16
4.3	Hlavní nabídka zprostředkovaných služeb:	22
4.4	Zajištění akcí stravovacím oddělením	23
4.5	Outsourcing	23
5	Poradní komise ředitelky	26
5.1	Komise pro vyřizování stížností	26
5.2	Stravovací komise	27
5.3	Odpisová komise	27
5.4	Komise pro přijímání zájemců o sociální službu	28
5.5	Škodní komise	28
5.6	Kontrolní komise – vizitace.....	29
5.7	Komise pro certifikace	29
5.8	Aktivizační komise	29
6	Základní údaje o klientech.....	30
7	Organizační struktura	32
7.1	Provozně - ekonomický úsek.....	33
7.2	Zdravotně - sociální úsek	33
8	Základní personální údaje a vzdělávání zaměstnanců	36
8.1	Přehled o zaměstnancích	36
8.2	Vzdělávání zaměstnanců	36

9	Hospodaření organizace	40
9.1	Ekonomické ukazatele - Závazné ukazatele stanovené zřizovatelem na rok 2020:	40
9.2	Zhodnocení výsledků hospodaření.....	40
9.3	Majetek.....	42
9.4	Tvorba a čerpání fondů:	42
10	Rozpočet na rok 2021	44
11	Poděkování	45
12	Příklady dobré praxe, uznání	46
13	Vedení organizace, kontakty	48
14	Závěr.....	49
15	Přílohy	51
15.1	Příloha č. 1: Základní údaje o uživatelích.....	51
15.2	Příloha č. 2: Základní personální údaje	54
15.3	Příloha č. 3: Hospodaření organizace	55
15.4	Příloha č. 4: Rozpočet 2021	70
15.5	Příloha č. 5: Kalendárium akcí 2020	73

1 Sídlo organizace

Název: **Domov sociálních služeb Meziboří, příspěvková organizace**
Sídlo: Okružní 104, 435 13 Meziboří
IČ: 49872516
DIČ: CZ49872516

2 Vznik a postavení organizace

Organizace byla zřízena na základě rozhodnutí Okresního úřadu v Mostě čj. 20/1994, ze dne 13. července 1994. V té době byl Domov sociálních služeb Meziboří, příspěvková organizace (dále jen Domov) ještě součástí Okresního ústavu sociální péče v Litvínově a sdružoval ještě další objekty sociální péče na území mosteckého okresu. V roce 1994 byla tato organizace zrušena a ke dni 1. 1. 1995 byl Domov důchodců otevřen jako samostatná příspěvková organizace s právní subjektivitou. Součástí Domova byly dvě budovy v ulici Okružní čp. 104 a v Javorové čp. 102 v Meziboří. V objektu v Okružní ulici byly poskytovány sociální služby Domov pro seniory a v Javorové ulici byly poskytovány sociální služby – Domov penzion pro důchodce o celkové kapacitě 150 lůžek. Zřizovatelem byl Okresní úřad v Mostě.

V roce 2003 převzal zřizovatelskou funkci usnesením Rady Ústeckého kraje č.180/49/2002, ze dne 4. prosince 2002 Ústecký kraj. V roce 2007 byla služba Domov penzion pro důchodce zrušena a do registru poskytovatelů sociálních služeb byly zaregistrovány dvě sociální služby – Domovy pro seniory a Domovy pro osoby se zdravotním postižením. S účinností od 1. 1. 2014 byla zaregistrována a otevřena nová sociální služba Domovy se zvláštním režimem.

V roce 2019 byl zřizovatel požádán a následně schválil k 1.1.2020 navýšení kapacity Domova se zvláštním režimem o 12 lůžek a snížení kapacity Domova pro seniory.

S účinností od 1. 1. 2014 došlo ke změně názvu organizace. Od uvedeného data vystupuje naše organizace pod novým názvem: Domov sociálních služeb Meziboří, příspěvková organizace.

Právní forma organizace je: příspěvková organizace.

Organizace je samostatnou účetní jednotkou, s vlastními účty, hospodaří s majetkem a finančními prostředky přidělenými zřizovatelem, dále s dary a příspěvky od právnických a fyzických osob a s prostředky svých fondů. Organizace vystupuje v právních vztazích svým jménem a nese odpovědnost z nich vyplývající. Při plnění svých úkolů se řídí obecně závaznými právními předpisy a pokyny zřizovatele.

3 Zaměření a činnost organizace

3.1 Stručný přehled hlavních činností organizace

Hlavním účelem, pro který byla organizace zřízena, je poskytování sociálních služeb jako činnosti nebo soubor činností podle zákona č. 108/2006 Sb., o sociálních službách, ve znění pozdějších předpisů, zajišťujících pomoc a podporu osobám za účelem sociálního začleňování nebo prevence sociálního vyloučení.

3.2 Poskytované sociální služby

Organizace má v registru poskytovatelů zaregistrovány tyto sociální služby:

Druh služby: Domovy pro seniory

Identifikátor: 2068891

Kapacita domova: 72 lůžek

Věková struktura cílové skupiny: mladší senioři (65-80 let), starší senioři (nad 80 let).

Dolní věková hranice se netýká stávajících uživatelů.

Místo poskytování: Okružní čp. 104 a Javorová čp. 102, Meziboří, PSČ 435 13

Časový rozsah poskytované sociální služby: nepřetržitě

Poslání:

Posláním Domova pro seniory je poskytování pobytových sociálních služeb seniorům, kteří mají sníženou soběstačnost, nemohou žít ve svém přirozeném prostředí a vzhledem ke svému věku a sociální situaci jsou závislí na pomoci jiné osoby. Na základě jejich individuálních potřeb a přání, s respektem k lidským právům, zajišťujeme a poskytujeme pomoc a podporu směřující k prožití klidného stáří a sociálnímu začleňování, podporujeme soběstačnost uživatelů, jejich vazby na osoby blízké a veřejné služby.

Druh služby: Domovy pro osoby se zdravotním postižením

Identifikátor služby: 4814058

Kapacita: 2 lůžka

Cílová skupina: osoby se zdravotním postižením, osoby s kombinovaným postižením, osoby s mentálním postižením.

Věková struktura cílové skupiny: dospělí (27-65 let)

Místo poskytování: Meziboří, Okružní čp. 104, PSČ 435 13

Časový rozsah poskytované sociální služby: nepřetržitě

Sociální služba je poskytována pouze stávajícím uživatelům. Na základě rozhodnutí zřizovatele je tato služba postupně ukončována.

Poslání:

Posláním Domova pro osoby se zdravotním postižením je poskytování pobytových sociálních služeb osobám se zdravotním postižením, které mají sníženou soběstačnost, nemohou žít ve svém přirozeném prostředí a vzhledem ke svému zdravotnímu postižení a sociální situaci jsou závislí na pomoci jiné osoby. Na základě jejich individuálních potřeb a přání, s respektem k lidským právům, zajišťujeme a poskytujeme pomoc a podporu směřující k prožití smysluplného, aktivního a kvalitního života v důstojném a bezpečném prostředí.

Druh sociální služby: Domovy se zvláštním režimem

Identifikátor: 4100257

Kapacita domova: 48 lůžek

Cílová skupina: 46 lůžek je určeno pro osoby s chronickým duševním onemocněním, u kterých byla stanovena diagnóza stařecká, Alzheimerova demence, nebo ostatní typy demencí.

Zbylá 2 lůžka jsou určena pro osoby, které trpí poruchami kognitivních funkcí a opouštějí psychiatrickou nemocnici/léčebnu prostřednictvím CDZ a potřebují nepřetržitou pomoc druhé osoby.

Specifikace věkové struktury cílové skupiny: sociální služba je poskytována od 55 let věku.

Službu neposkytujeme: Osobám závislým na návykových látkách a s jiným typem chronického duševního onemocnění (etylická demence).

Místo poskytování: Okružní čp. 104, Meziboří, PSČ 43513

Časový rozsah poskytované sociální služby: nepřetržitě

Poslání:

Posláním Domova se zvláštním režimem je poskytovat pobytové sociální služby osobám, které mají sníženou soběstačnost vlivem chronického duševního onemocnění, které nejsou schopny nadále setrvat ve svém dosavadním přirozeném prostředí, a to ani s využitím terénních či ambulantních forem sociálních služeb. Svou činností podporujeme uživatele v soběstačnosti, důstojném způsobu života a v zachování dosavadních společenských kontaktů, včetně využívání veřejně dostupných institucí, přirozených vztahových vazeb uživatele, zajišťujeme a podporujeme je při zapojení do společenského života. Udržujeme a rozvíjíme jejich psychomotorické schopnosti.

Od 1.7.2019 do doby trvání pilotního projektu "Vykazování odbornosti 902 v pobytových zařízeních sociálních služeb" poskytujeme na základě změny Zřizovací listiny nově i zdravotnické služby, které se týkají fyzioterapeutické péče.

4 Stavebně technické uspořádání, služby, outsourcing

4.1 Stavebně technické členění budovy čp.104 a budovy čp.102

Domov sociálních služeb Meziboří, příspěvková organizace se nachází v blízkosti centra města Meziboří, v klidové části obklopené zelení, v příznivých klimatických podmínkách. Život zde je nedílnou součástí života ve městě. Potřebná veřejná zařízení a instituce jsou dosažitelná veřejnou autobusovou dopravou i pěšky. Obě budovy jsou svým celkovým charakterem příjemným místem k bydlení a k poskytování kvalitních sociálních služeb.

Domov sociálních služeb, p.o., Okružní čp. 104



Domov sociálních služeb, p.o., Javorová čp. 102



Domov sociálních služeb Meziboří, příspěvková organizace poskytuje pobytové služby ve dvou budovách. V budově v ulici Okružní čp. 104 a budově v ulici Javorové čp. 102, které jsou od sebe vzdáleny cca 100 metrů. Stáří budov je 65 let. Jde o dvě samostatné, bezbariérové budovy, které mají tři nadzemní podlaží. K relaxaci,

společenským akcím, ale i ke sportovním aktivitám slouží zahrady se stromy, venkovním posezením s pergolami, lavičkami, grily a hřištěm na pétanque. V zahradě u budovy č.p. 102 je nově zpřístupněn i seniorpark se cvičebními prvky vhodnými k fyzioterapii. Obě budovy disponují v omezeném počtu odstavnými plochami pro motorová vozidla návštěvníků, přístupovými a příjezdovými obousměrnými komunikacemi. Pro zásobování tepelnou energií je v přízemí zřízena vlastní plynová kotelná, včetně zásobníků na teplou vodu. Součástí je i jednotka VZT pro kuchyň.

4.2 Provozně technické členění budovy čp.104 a budovy čp. 102:

Každá budova je v 2. NP propojena středním traktem, ve kterém je jídelna pro naše uživatele a zaměstnance. V budově Okružní čp. 104 na ní navazuje provoz kuchyně a v budově Javorová čp. 102 je výdejna stravy. V obou budovách je pro uživatele i návštěvy umožněn volný přístup na internet.

4.2.1 Budova čp.104

V přízemí, ve kterém je vstupní hala, recepce s prostorem pro telefonní hovory a návštěvy, koupelny a sociální zařízení, kuřárna, pietní koutek, prádelna, šatny, rozlučková místnost pro pozůstalé, datová rozvodna, automat na kávu, výdejník na vodu a TV s přenosem prezentace Domova. Ve vstupní hale je, pro radost uživatelů a návštěvníků, umístěno akvárium s rybičkami a akvárium s želvou.





Dále se zde nachází kancelář administrativy, účetní, finančního a majetkového referenta, vedoucí provozně-ekonomického úseku, personální a mzdové účetní, sociálních pracovníků a vedoucí zdravotně-sociálního úseku, zdravotních sester, kancelář ředitelky organizace a zasedací místnost, která slouží pro setkání většího množství osob, například při jednání, seminářích a poradách.



Nalezneme zde i prádelenský prostor, který čítá i jednotlivé pracovní úseky pro třídění, namáčení, praní, žehlení, sušení, opravu prádla, mandlování, výdejnu prádla a sklady.



Ve zdravotním úseku najdeme denní místnost pro zdravotní sestry, fyzioterapeuty a externího lékaře, kancelář vedoucí zdravotního úseku (dříve vedoucí zdravotně sociálního úseku) a zdravotně-sociálního pracovníka.



V technickém úseku se nacházejí úklidové místnosti, garáž, údržbářská dílna, sklady, denní místnosti, místnost pro technická zařízení, kotelna, strojovna výtahu a vzduchotechniky, půda a elektrorozvodna.



V 1. – 3.NP se nacházejí místnosti dle potřeb uživatelů: knihovna s čítárnou, jídelna, tělocvična, menší zastřešená terasa, kantýna, prostor pro setkávání a oslavy uživatelů, klubovna pro zájmovou činnost, vyhrazený prostor pro bohoslužby,

aktivizační místnosti a reminiscenční místnost, denní místnosti pro PvSS, místnost pro kompenzační pomůcky.



Ve 2. NP nalezneme i stravovací část, ve které jsou jednotlivé pracovní úseky pro přípravu a výrobu pokrmů, sklad potravin, kancelář vedoucí stravovacího oddělení a skladnice potravin, šatna zaměstnanců, denní místnost, sociální zařízení s WC a sprchou.



Ubytovací část nabízí jednolůžkové a dvojlůžkové pokoje. Základní vybavení pokoje tvoří pečovatelské lůžko s příslušenstvím, křeslo, židle a stůl, noční stolek, umyvadlo s teplou a studenou vodou, prádelník, šatní skříň pro oblečení a osobní věci, osobní trezor pro uschování cenných předmětů a přípojka pro TV. V kombinaci s vlastním nábytkem, elektrospotřebiči a běžnými předměty sloužící k dekoraci, vytváříme podmínky pro důstojné bydlení našich seniorů.

Nedílnou součástí ubytovací části jsou sociální zařízení, které tvoří koupelny se sprchou, prostor s myčkou podložních mís a WC místnosti. Vybavení koupelen hydraulickými vanami s hydromasáží, zvedacími hygienickými sedačkami

a lehátkem, zajišťují uživatelům hygienický komfort a zaměstnancům eliminaci námahy při zvedání a přesunu uživatelů do vany.

Čistota, bezbariérovost, pestrost barev a bezpečnost Domova působí příjemně na uživatele i návštěvy.



4.2.2 Budova čp.102

V přízemí budovy se nachází vstupní hala, recepce s prostorem pro telefonní hovory a návštěvy, šatna zaměstnanců, koupelna a sociální zařízení, místnost pro kuřáky, klubovna pro zájmovou činnost, prádelna, automat na kávu, výdejník na vodu, sklady na pomůcky aktivizačních pracovníků, jednolůžkové pokoje s vlastní kuchyňkou a sociálním zařízením (WC a sprcha). Dále zde nalezneme sklad materiálu a místnost kde je umístěn Medivac, což je prostředek pro ekologičtější a hospodárnější nakládání s inkontinenčními pomůckami.



Nachází se zde i kavárnička určená pro setkávání a oslavy uživatelů, audiokoutek a vyhrazený prostor pro bohoslužbu.



V technickém úseku se nachází garáž, sklady, spisovna, místnost pro technická zařízení, vlastní plynová kotelna, strojovna výtahu a vzduchotechniky a elektrorozvodna.

Ve zdravotním úseku se nachází denní místnost pro sestry, externího lékaře, kancelář fyzioterapeutů, sklad kompenzačních pomůcek.



V 1. – 3. NP se nacházejí místnosti dle potřeb uživatelů: knihovna s čítárnou, tělocvična, prostor pro setkávání a oslavy uživatelů, aktivizační místnosti, denní místnosti pro PvSS, jídelna, tělocvična a aktivizační místnosti. Nalezneme zde i výdejnu jídla a pokrmů.



V ubytovací části nabízíme jednolůžkové a dvojlůžkové pokoje, které mají vždy společnou kuchyňku a sociální zařízení (WC a sprcha). Dalším nabízeným typem ubytování jsou byty, které se skládají z obytného pokoje, kuchyňky a sociálního zařízení. Kuchyňka a sociální zařízení jsou u těchto bytů sdíleny pouze se sousedním bytem. Základní vybavení pokoje tvoří pečovatelské lůžko s příslušenstvím, křeslo, židle a stůl, noční stolek, přípojka pro TV, prádelník, šatní skříň pro oblečení a osobní věci a osobní trezor pro uschování cenných předmětů. V kombinaci s vlastním nábytkem, elektrospotřebiči a běžnými předměty sloužící k dekoraci, vytváříme podmínky pro důstojné bydlení našich seniorů.



Nedílnou součástí ubytovací části jsou sociální zařízení, které tvoří koupelny se sprchou, prostor s myčkou podložních mís a WC místnosti. Koupelny jsou vybaveny moderními vanami a sedačkami, zajišťují uživatelům hygienický komfort a zaměstnancům eliminaci námahy při zvedání a přesunu uživatelů do vany.

Čistota, bezbariérovost a bezpečnost Domova působí příjemně na uživatele i návštěvy. Navozuje spokojenost a více připomíná domácí prostředí.

4.2.3 Modernizace zařízení

kuchyňský mixér



elektrická pánev



klimatizační jednotka v bramborárně



Nocospray



modernizace pokoje uživatelů



elektrická polohovací postel



šatní skříň s trezorem



BTL přístroj



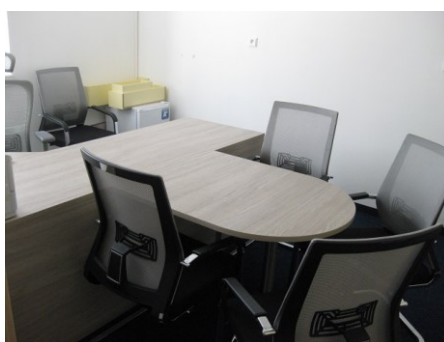
fyzio lehátko



vybavení sesterny Okružní čp.104



Kancelář vedoucí PE-Ú



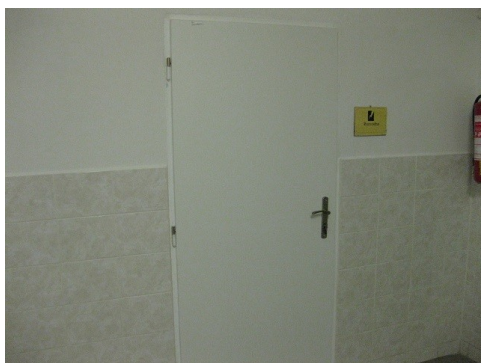
parní stroj



průmyslová pračka



protipožární dveře



vany na ohřev jídla



termonádoby na přepravu jídel



chladnička



pojezdová brána Okružní 104



dveře pietní místnost



oprava komunikace Okružní čp.104 a Javorová čp.102



moskytiéry do oken na budově Okružní čp.104 kamery 3A



klimatizační jednotka pietní místnost čp.102



podlahový čistič



automobil na elektrický pohon



betonové lavičky



opravy podlah



Ozongen



oprava rozhlasu čp.102



V roce 2020 se prováděla pokládka nového asfaltového povrchu na obou budovách. Součástí nového povrchu byla také výměna zámkové dlažby a obrub pod pergolami, garáže a parkoviště u budovy č.p.104. U budovy č.p.102 se zámková dlažba a obruby měnily u garáže a altánu.

U budovy č.p. 104 byl opraven nájezd k nouzovému schodišti, drenáž pro odtok dešťové vody a ukotvení nouzového schodiště k nájezdu. U budovy č.p. 102 se jednalo o opravu betonových podstavců u obou nouzových schodišť.

V budově č.p. 102 byla provedena oprava a výmalba obou schodišť. V této budově byly provedeny rozsáhlé opravy podlah, kde se jednalo o sklad, garáž a jejich přilehlé prostory. Na tuto budovu byl instalován kamerový systém, který monitoruje dění kolem celé budovy. Dále byl vystavěn přístřešek pro služební vozidlo VW Crafter sloužící k přepravě imobilních osob. Byl také opraven a zrenovován altán sloužící k posezení a odpočinku uživatelů.

V Seniorparku byly vyhotoveny betonové podstavce pod cvičební prvky, které byly následně do podstavců ukotveny. V garáži na budově č.p. 102 byla nainstalována

dobíjecí stanice pro nový elektromobil Nissan a podružný rozvaděč určený pouze pro dobíjení elektromobilů. V jídelně na budově č.p. 102 se u výdejových oken namontovalo dřevěné obložení, které chrání zdivo proti oděru a zútulnilo také celou jídelnu. Rekonstrukcí proběhla také v pietní místnosti, kde se provedla nová výmalba, pokládka nové podlahové krytiny, zakrytí částí obvodového zdiva závěsy a v neposlední řadě byla pietní místnost vybavena klimatizací. Úpravy proběhly také v klubu, kde se za stávající kuchyňskou linku namontovala deska, která chrání zdivo před oděrem a potřísněním a digestoř k odvádění pachů z pečení.

Na budově také prošel kompletní opravou a modernizací rozhlas a jeho ústředna.

Rozsáhlejší opravy se také dočkala příjezdová brána u budovy č.p. 104. Byly zakoupeny a nainstalovány nové, protipožární dveřní křídla v kuchyni. Kuchyně byla vybavena klimatizací v části skladu brambor a zeleniny. Během roku se provádělo také několik výmaleb pokojů, společenských místností a přilehlých prostorů.

Ve vstupních halách obou budov došlo k instalaci dávkovačů na dezinfekci rukou.

Ve spolupráci s Krajským úřadem Ústeckého kraje nám společnost ČEZ darovala nový automobil na elektrický pohon značky Nissan.

4.3 Hlavní nabídka zprostředkovaných služeb:

- Lékařské služby, pohotovostní služba a služba rychlé záchranné pomoci
- Revize elektrospotřebičů
- Služby odvozu a likvidace směsného komunálního, tříděného, nebezpečného a bio odpadu
- Služby dodávek všech druhů energií
- Služby telekomunikační a kabelové
- Služby pedikérské, kadeřnické a lékárenské
- Servisní a opravárenské služby
- Služby duchovní
- Dobrovolnické služby
- Služby při dodávání inkontinentních pomůcek
- Lékárenské služby

- Sociální pohřby*
- a jiné

*Sociální pohřby jsou málo využívanou službou. V roce 2018 byla poskytnuta 2x, v roce 2019 pouze 1x a v roce 2020 nebyla poskytnuta vůbec. Jedná se o službu poskytovanou dle zákona 256/2001 Sb. Zákon o pohřebnictví a o změně některých zákonů, ve znění pozdějších předpisů a dle zákona 128/2000 Sb. Zákon o obcích, ve znění pozdějších předpisů.

4.4 Zajištění akcí stravovacím oddělením

Stravovací oddělení se nemalou měrou podílí na zajištění akcí, kterými například byly: Mezibožské slunce trochu jinak, aneb rozloučení se s létem, oslava Dne matek, biliard, hudební odpoledne, Den otevřených dveří, zabijačkové hody, Týden sociálních služeb a Adventní setkání.

Po dobu celého roku byla plněna přání uživatelů formou individuálních požadavků a byla vyvíjena snaha o jejich spokojenost. Vařilo se z čerstvých potravin, přidalo se vaření z kostí a při tom se nezapomnělo na zásady zdravé výživy. Samozřejmostí je dodržování doporučení nutriční terapeutky, kterými jsou například podávání 2x týdně ryby a 2x týdně luštěniny. Do pomazánek byla přidávána živočišná bílkovina Šmakoun a více luštěnin. Dodržuje se správná chuť a domácí kuchyně. Uživatelům i zaměstnancům je k dispozici Kniha dobrot obsahující receptury a fotky jednotlivých jídel, která je k dispozici ve vestibulu každé budovy. Při sestavování jídelníčku a dohled nad zásadami zdravé výživy a diet provádí externí nutriční terapeutka.

4.5 Outsourcing

Organizace využívala v roce 2020 vnější zdroje pro zajištění provozu u všech poskytovaných sociálních služeb. Jednalo se o podpůrné činnosti pro využívání nezbytných služeb externími firmami:

IReSoft s.r.o. – poskytnutí licence informačního systému Cygnus

Softcontrol s.r.o. – poskytování internetu a softwarových služeb, poskytování služeb v oblasti výpočetní techniky

Gordic s.r.o. – poskytnutí účetních programů

Vema a.s. – poskytnutí mzdových programů

Marius Pedersen a.s. – odvoz, svoz a likvidace komunálního, tříděného, nebezpečného a bio odpadu

Elektrošrot a.s. – likvidace odpadu

Ing. Dr. Milák Pavel, Ph.D., MBA – poskytování poradenství v oblasti BOZP

AZ KORT ekonomik spol. s. r. o.. – poradenství v oblasti účetnictví, provádění auditu účetnictví

Vodafone, a.s., O2 Czech Republic, a.s.– poskytování telekomunikačních služeb

Hasman – výtahy Most – zajišťování provozu a revizí výtahů

Arjo Czech Republic, s.r.o. – záruční a pozáruční servis vodohydraulických van a elektrických zvedáků

Jana Žitná, Kháron – zajištění pohřebních služeb

Ing. Jiří Benedikt – konzultace v oblasti GDPR

Disceda, s.r.o. – konzultace a poradenství v oblasti poskytování sociálních služeb

Rohrbach, s.r.o. – elektroopravy a elektrorevize

Blažek Martin- Koberce Litvínov – opravy podlah

Christeyns s.r.o. – čisticí prostředky do dávkovačů a směšovačů pro průmyslové praní prádla, úklid a kuchyňskou hygienu

Firma Alufe – rolety a žaluzie

Pavel Štandera – malířské a natěračské práce

Roman Vesely – zednické a sádrokartonářské práce

Jablotron – zabezpečení objektu

Patriot, O2 Car Control - bezpečnostní systémy a elektronické knihy jízd

SORAL & HANZLIK Medical s.r.o – zdravotnické produkty pro sociální služby

Dále jsme využívali poskytování služeb v oblasti lékařství a dovoz inkontinentních pomůcek:

Stamed s.r.o. – zdravotnické pomůcky

Semileas, a.s. – zdravotnický materiál

Dentimed, s.r.o. – zdravotnický materiál

Dalšími hlavními dodavateli byly dodavatelé z oblasti potravin:

Gastroplus Louny s.r.o.

Japek, s.r.o.

Jan Král

Jan Tábor

Krušnohorské uzeniny J + J Radoš s.r.o.

Alimpex – Louny spol. s r.o.

V & M FROZEN mořský potvory, s.r.o.

Vladimír Václavík

5 Poradní komise ředitelky

Organizace má zřízeny poradní orgány ředitelky organizace prostřednictvím vnitřního předpisu, skládající se z:

Komise pro vyřizování stížností

Stravovací komise

Odpisová komise

Komise pro přijímání zájemců o sociální službu

Škodní komise

Kontrolní komise – vizitace

Komise pro certifikace

Aktivizační komise

Předsedy jednotlivých komisí a jejich členy jmenuje a odvolává ředitelka organizace. Složení jednotlivých komisí je aktualizováno dle potřeb organizace.

5.1 Komise pro vyřizování stížností

Komise byla ustanovena za účelem ochrany základních lidských práv uživatelů. Projednává připomínky a stížnosti k poskytované službě. Komise zasedá dle potřeby a je svolávána předsedkyní. Od roku 2017 jsou stížnosti vedeny v Knize stížností. Z jednání komise pořizuje předsedkyně komise zápis, který se dává na vědomí ředitelce organizace.

	stížnost zaměstnance na jiného zaměstnance	stížnost uživatelů na zaměstnance	stížnost zaměstnanců na uživatele	stížnost na jiného uživatele
rok 2018	0	3	3	5
rok 2019	0	1	2	3
rok 2020	1	0	1	1

5.2 Stravovací komise

- **Stravovací Komise** se schází 1x měsíčně a zabývá se zjišťováním spokojenosti uživatelů, připomínkami z jednotlivých úseků a zkvalitňováním stravovacích služeb. Z důvodu pandemie Covid-19 se uskutečnilo setkávání s uživateli pouze 5x.

	schůzka s uživateli	pochval	stížností
rok 2018	4	275	4
rok 2019	12	236	3
rok 2020	5	303	4

- **Komise pro schvalování jídelních lístků** se schází 2x měsíčně v zasedací místnosti na budově 104. Komise projednává a schvaluje jídelní lístky navržené vedoucí stravovacího oddělení. Na schvalování jídelních lístků dohlíží externí nutriční terapeutka.

	Počet schůzek
rok 2018	25
rok 2019	25
rok 2020	22

- **Komise HACCP** se scházejí 1x za čtvrt roku. HACCP je systém analýzy rizika a stanovení kritických kontrolních bodů ve výrobě potravin a je jedním ze základních nástrojů, jak účinně předcházet rizikům ohrožujícím bezpečnost potravin. Komise sleduje počet a druh záznamu o překročení kritických mezí při sledování kritických bodů, počet a druh reklamací na výrobky za poslední období, výsledky externích a interních auditů systému HACCP, počet a charakter problémů při výrobě, skladování a sanitaci za poslední období a zhodnocení funkčnosti HACCP.

5.3 Odpisová komise

Komise je určena k zajištění fyzické likvidace vyřazeného dlouhodobého hmotného a nehmotného majetku, drobného dlouhodobého hmotného a nehmotného majetku

a jiného drobného dlouhodobého hmotného majetku. Komise se schází pravidelně 1x měsíčně, případně dle potřeby.

	počet schůzek	počet odepsaného majetku
rok 2018	4	184
rok 2019	10	141
rok 2020	5	129

5.4 Komise pro přijímání zájemců o sociální službu

Komise se schází zpravidla 1x měsíčně a dále dle potřeby. Jednání komise svolává předseda komise. Komise projednává a hodnotí podklady zájemců o poskytování sociální služby. Dává návrhy na obsazení volných lůžek a řeší organizační záležitosti ohledně změn v ubytování stávajících uživatelů.

	přijaté žádosti DZR/DPS	zamítnuté žádosti DZR/DPS
rok 2018	44/77	4/1
rok 2019	63/82	6/1
rok 2020	55/77	5/2

5.5 Škodní komise

Komise slouží k posuzování škodních případů a pro návrhy na uplatňování náhrad škod. Komise se schází podle potřeby tak, aby všechny případy byly včas projednány a aby nedošlo k promlčení nároku na náhradu vzniklé škody. Jednání komise řídí její předseda.

	škodní události
rok 2018	2
rok 2019	3
rok 2020	5

5.6 Kontrolní komise – vizitace

Jedná se o náhodné kontroly, které jsou zaměřené na problémové oblasti, a to dle aktuálních požadavků (na kvalitu stravovacích, ubytovacích, zdravotních a sociálních služeb). Vizitace probíhá za přítomnosti ředitelky organizace a vedoucích pracovníků zpravidla 1x měsíčně. Vizitace probíhá náhodně a dle potřeby mohou být opakované. Z každé kontroly je pořízen zápis.

5.7 Komise pro certifikace

Komise se zabývá návrhy, přípravou a realizací odborných certifikací vztahujících se ke kvalitě poskytovaných sociálních služeb. O jednání Komise se pořizuje záznam, který je předkládán ředitelce organizace. Komise se schází od roku 2020, a to 1x měsíčně nebo dle potřeby.

5.8 Aktivizační komise

Aktivizační komise je schůzka všech aktivizačních pracovníků společně s vedoucí zdravotně – sociálního úseku a sociální pracovnící, kde se hodnotí proběhlé akce a plánují se aktivity na další měsíc.

	Počet schůzek
rok 2018	12
rok 2019	10
rok 2020	7

6 Základní údaje o klientech

1. Kapacita Domova byla v roce 2020 celkem 122 lůžek.

Z toho:	počet uživatelů:
Domov pro seniory v ulici Okružní	27
Domov pro seniory v ulici Javorové	45
Domov pro osoby se zdravotním postižením v ulici Okružní	2
Domov se zvláštním režimem v ulici Okružní	48

2. Přehled a počty používaných kompenzačních pomůcek pro uživatele v roce 2020:

počet uživatelů celkem 122, z toho:

- na invalidním vozíku 18
- samostatně mobilní 28
- mobilní s pomůckou 51
- zcela imobilní 25
- uživatelé, jejichž zdravotní stav vyžaduje nákladnější stravování z důvodu dodržování dietního režimu: 40
- částečně inkontinentní 55
- plně inkontinentní 41
- se stařeckou demencí 38
- osoby s Alzheimerovou nemocí 33
- omezení ve svéprávnosti 9
- neslyšící 0
- nedoslýchaví a se zbytky sluchu 14
- nevidomí 0

3. Soběstačnost a nesoběstačnost v sebeobsluze a závislost na péči jiné osoby:

- 1.-2. stupeň 46
- 3.-4. stupeň 66
- v neukončeném správním řízení 10

Údaje o počtu uživatelů, věkovém složení a další specifikace jsou uvedeny v příloze č. 1.

7 Organizační struktura

Řízení a organizační členění organizace

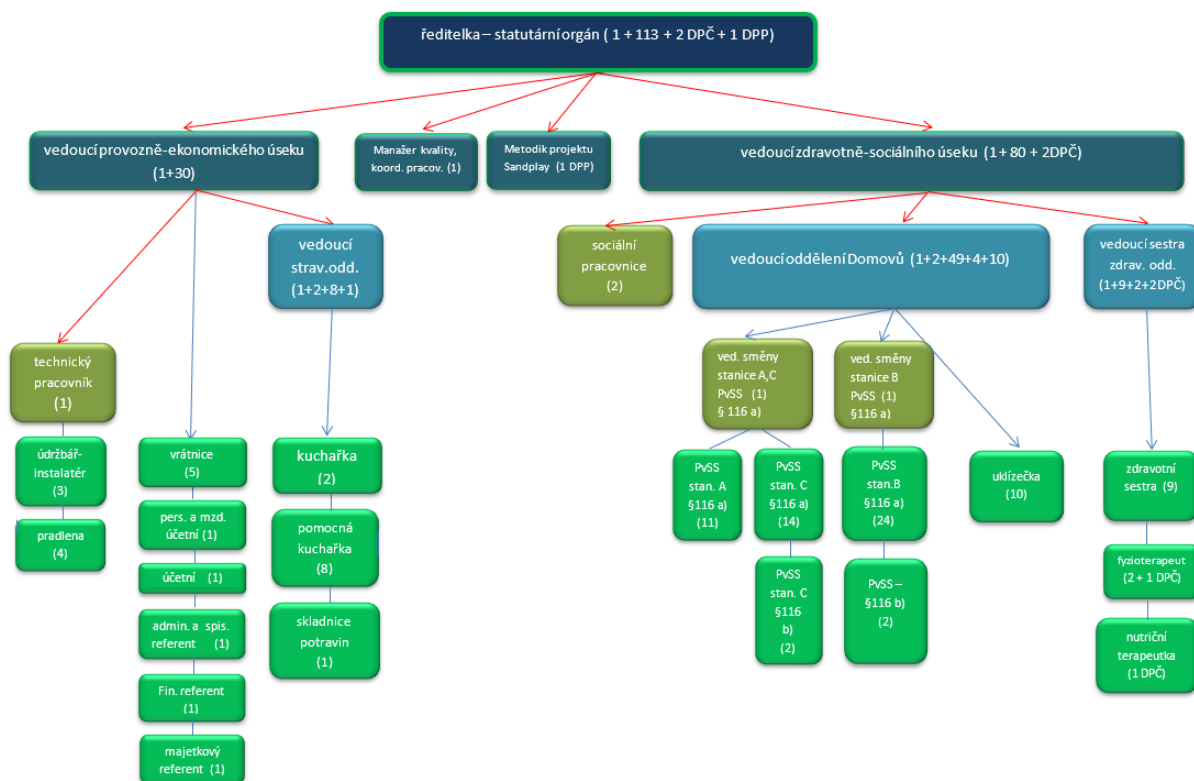
Viz. Obr. Organizační schéma. Pozn. čísla uvedená za názvem organizace, úseku či oddělení a čísla uvedená u jednotlivých pracovních pozic odpovídají plánovanému počtu zaměstnanců. Organizační schéma neznamená skutečnost.

Statutární orgán: Mgr. Marcela Kačalová, ředitelka organizace

Organizační schéma Domova sociálních služeb Meziboří, p. o. platné k 31. 12. 2020

Organizační schéma Domova sociálních služeb Meziboří, příspěvkové organizace

platnost od 1. 10. 2020



7.1 Provozně - ekonomický úsek

Vedoucí: vedoucí provozně - ekonomického úseku

Podřízena: ředitelce organizace

Řídí pracovní skupinu stravovacího oddělení, pracovní skupinu tvořenou účetní, personální a mzdovou účetní, finančním referentem, majetkovým referentem a administrativním a spisovým referentem, pracovní skupinu vrátných a pracovní skupinu tvořenou technickým pracovníkem, údržbáři – instalatéry a pradelkami.

Zajišťuje provozní a ekonomické úkoly organizace, zabezpečuje komplexní agendu plánování, rozpočtu a financování organizace, zpracovává a vyhodnocuje účetnictví včetně mzdového účetnictví, personální agendu a personální rozvoj zaměstnanců, vykonává správu majetku a provádí jeho inventarizaci.

Prostřednictvím technického pracovníka řídí pracovní skupinu údržbářů – instalatérů a pradel. Plánuje a zajišťuje běžnou opravu, správu údržbu a úklid budov a okolí budov, provádí údržbářské práce strojního a stavebního charakteru a zajišťuje provoz, údržbu a hospodárné využívání služebních vozidel. Řídí a zajišťuje výsadbu a údržbu zeleně na pozemcích ve správě organizace. Zajišťuje praní, žehlení a mandlování osobního a ložního prádla uživatelů včetně zašívání a praní osobních ochranných pracovních prostředků zaměstnanců. Zabezpečuje plánování a provedení revizí a zajišťuje oblast bezpečnosti a ochrany zdraví při práci pro zaměstnance Domova.

Prostřednictvím vedoucí stravovacího oddělení řídí pracovníky pro přípravu a výrobu stravy, zásobování a skladování potravin a úklid v kuchyni. Organizuje a zodpovídá za výrobu, distribuci a podávání stravy uživatelům a zaměstnancům, v souladu s hygienickými a protiepidemiologickými předpisy ve stravování a v souladu s podmínkami a opatřeními k ochraně veřejného zdraví. Provádí třídění a ukládání odpadu dle zákona a na základě smlouvy předává tento odpad k likvidaci oprávněným firmám.

7.2 Zdravotně - sociální úsek

Vedoucí: vedoucí zdravotně - sociálního úseku

Podřízena: ředitelce organizace

Řídí vedoucí odd. Domovů, vedoucí sestru zdravotního odd. a sociální pracovnice.

Prostřednictvím vedoucí oddělení Domovů řídí pracovníky v sociálních službách (DPS, DZR, DOZP) a pracovní skupinu uklízeček.

Prostřednictvím vedoucí zdravotní sestry zdravotního oddělení řídí zdravotní sestry, fyzioterapeuty a nutriční terapeutku.

Pracovníci v sociálních službách poskytují sociální služby na základě stanovení cílů, při jejichž realizaci dochází k zajištění základních etických principů, především lidských práv a svobodné vůle uživatelů, jejich bezpečnosti, zdraví a života. Při příjmu uživatele, v průběhu adaptace a dalšího pobytu rozvíjí a navazuje důvěrné vztahy a vypracovává individuální plán podpory a aktivity, který vychází z potřeb a přání uživatele. Zajišťují výchovnou, vzdělávací a aktivizační činnost.

Zdravotní sestry bez odborného dohledu zajišťují zdravotní péči, která je poskytována kvalifikovaným personálem nepřetržitě včetně víkendů a svátků. Zdravotní sestry provádějí zdravotní úkony dle ordinace praktického lékaře, který dochází 1 x týdně. Dále spolupracují s odbornými lékaři v oboru psychiatrie, neurologie, urologie, stomatologie a oftalmologie, kteří k nám též dochází.

Úkony, které provádějí zdravotní sestry, jsou aplikace inzulínu a injekcí, příprava a podávání léků, ošetřování ranných opruzenin a dekubitů, ošetření stomií, péče o PEG, odběry biologického materiálu, zavádění permanentního katetru u žen, péče o permanentní katetr, měření fyziologických funkcí, měření glykemie glukometrem, měření saturace O₂ pulzním oxymetrem. Zajišťují inkontinentní pomůcky a kompenzační pomůcky. Provádí nutriční screening a zajišťují nutriční podporu. Včasným nasazením nutričních doplňků pozitivně ovlivňují zdravotní stav uživatelů. Zdravotní sestry jsou zapojeny do celoživotního vzdělávání formou seminářů, školení a konferencí. Dále připravují semináře pro PvSS, studují odbornou literaturu a odborné časopisy. Intervize pro pracovníky v přímé péči je zajištěna prostřednictvím jedné ze zdravotních sester.

Fyzioterapeuti se v rámci rehabilitace snaží o udržení a navrácení soběstačnosti uživatelů a připravují interní semináře pro PvSS se zaměřením na manipulaci s uživateli při poskytované péči.

Sociální pracovníce zabezpečují sociální agendu včetně vedení standardní dokumentace, zajišťují metodické a analytické činnosti a informační servis. Jednají se zájemci o službu, zprostředkovávají kontakty na další instituce a odborníky při řešení nepříznivé sociální situace uživatele sociální služby, spolupracují s rodinami uživatelů a provádějí vyhodnocování v oblasti sociální práce.

Vedoucí úseku prostřednictvím vedoucí Domovů řídí pracovní skupinu úklidu. Tato skupina zabezpečuje úklid v budovách a úklid venkovního prostranství, provádí i třídění a ukládání odpadu dle zákona a na základě smlouvy předává tento odpad k likvidaci oprávněným firmám.

Každý vedoucí pracovník organizace, který řídí přímo nebo metodicky kolektiv podřízených zaměstnanců, má kromě všeobecně platných povinností a práv, v souladu s všeobecně platnými právními předpisy ještě další práva a povinnosti, vyplývající z vnitřních předpisů organizace a pokynů nadřízeného.

8 Základní personální údaje a vzdělávání zaměstnanců

8.1 Přehled o zaměstnancích

počet osob

Fyzický stav zaměstnanců k 1. 1. 2020	112
Fyzický stav zaměstnanců k 31. 12. 2020	117
Průměrný přepočtený stav zaměstnanců k 31. 12. 2020	116
Počet nástupů do pracovního poměru	30
Počet ukončení pracovního poměru	25
Z toho:	
§ 49 dohodou	5
§ 50 výpovědí ze strany zaměstnance	4
§ 52 organizační změny	
§ 55 výpověď ze strany zaměstnavatele	
§ 65 uplynutím doby určité	12
§ 66 ve zkušební době	4

8.2 Vzdělávání zaměstnanců

Zaměstnavatel v roce 2020 splnil vůči zaměstnancům povinné vzdělávání v maximálním rozsahu určeném zákonným předpisem i přes komplikace spojené s pandemií, a to díky dodržování rovnoměrného rozvržení plánu vzdělávání pro příslušný rok včetně úprav, které aktuální epidemiologický vývoj vyžadoval. Vzdělávání se v tomto roce soustředilo na hygienu a ochranu uživatelů a na kvalitu poskytování sociálních služeb. Velice zdařilé bylo školení první pomoci, kdy si zaměstnanci mohli vyzkoušet různé techniky první pomoci. Dalším úspěšným školením byl Gerontooblek, kdy si pracovník mohl na vlastní kůži vyzkoušet,

jak se cítí uživatelé. Školení a semináře, kterých se účastnili pracovníci v sociálních službách a zdravotničtí pracovníci, byly zaměřené následovně:

<u>Zaměstnanci přímé péče</u>	<u>účast:</u>
Udržení kondice a soběstačnosti uživatelů SS – gerontooblek	29
Individuální plánování	16
Cvičení paměti u seniorů	2
Správné používání OOPP	30
Školení k Covid-19	9
Pandemický plán pro zdravotní a soc. služby	8
Úvod do problematiky infekcí a hygienických rizik v SS	27
Prevence vybraných přenosných onemocnění	25
Bazální stimulace	15
Virtuální realita	11
Validace podle Naomi Feilové	2
Jak zvládat emoce	23

Ostatní zaměstnanci

Velkou výhodou účasti na školeních pro pracovníky ekonomického odd., zdravotníky a vedoucí pracovníky, jsou školení on-line.

Vykazování zdravotní péče, tvorba ORP

Roční zúčtování záloh na daň

Účetnictví p.o. v roce 2020

Školení BOZP a PO

Školení k fondům organizace

Zásady osobní hygieny pro přímý styk s potravinami

DPP a DPČ, zaměstnání malého rozsahu

Codexis Green

Ošetřovatelská rehabilitace v odbornosti 913

Elektronizace VZ a související zákonné povinnosti

Indikace, provedení, vykázání a úhrada ošetřovatelské péče v PZSS

Školení řidičů-referentů

Školení první pomoci

Školení spisové služby e-spis LITE

Technické zhodnocení majetku – návodně

Průběh a hodnocení zavedené sociální péče v Cygnus 2

COVID – 19 Antigenní testy

Novela Zákoníku práce

Pokročilé činnosti se spisovou službou, ukládání do spisovny v prostředí veřejné správy

Registr smluv

Teambuilding

Controlling

Školení HACCP

Stáže

Stáže jsou všeobecně velmi dobře hodnoceny pracovníky přímé péče, přinášejí nové poznatky a zkušenosti i do našeho domova, ale vzhledem k nastalé situaci se žádná stáž v tomto roce neuskutečnila.

Dva pracovníci absolvovali kvalifikační kurz pracovníka v sociálních službách.

Supervize

V letošním roce byly uskutečněny externí skupinové supervize pro pracovníky v přímé péči, a to v celkovém počtu 15 supervizí, z čehož 10 bylo skupinových a 5 individuálních. Pracovníků v přímé péči se zúčastnilo 68 skupinové supervize a 7 využilo individuální supervize. Manažerské supervize pro vedoucí pracovníky se konaly v celkovém počtu 6 a zúčastnilo se jich 9 vedoucích pracovníků.

Domov má 2 své intervizory, které využívají především pracovníci v přímé péči, jejichž výsledky slouží pro supervize v organizaci.

Zaměstnavatel vytvářel zaměstnancům příležitosti pro vzdělávání formou přednášek, školení, workshopů, seminářů, kurzů, vzájemných konzultací, prostřednictvím internetu, výstav a pracovních návštěv. Celkově jsme se při výběru témat zaměřili na kvalitu poskytování sociálních služeb a standardy kvality poskytovaných sociálních služeb.

Aktivní politika zaměstnanosti a veřejná služba (APZ, VS)

S Úřadem práce máme od října 2017 uzavřenou Smlouvu o organizování veřejné služby pro dva pracovníky na údržbu a úklid veřejného prostranství Domova. V průběhu roku se podařilo zajistit alespoň jednoho pracovníka, který pečoval o veřejné prostranství kolem Domova. Uzavření smlouvy VPP se v roce 2020 nepodařilo ani jednou.

Asociace

Od září 2017 je naše organizace členem sdružení Asociace poskytovatelů sociálních služeb ČR, kde využívá odborné konzultace, semináře a setkávání se členů APPS Ústeckého kraje.

Údaje o počtu, struktuře a stavu zaměstnanců a průměrné mzdy roku 2020 jsou uvedeny v příloze č. 2

9 Hospodaření organizace

Zveřejňování dle zákona č. 250/2000 Sb., o rozpočtových pravidlech územních rozpočtů, ve znění pozdějších předpisů

9.1 Ekonomické ukazatele - Závazné ukazatele stanovené zřizovatelem na rok 2020:

Závazný ukazatel	Výše v tis. Kč.
Příspěvek zřizovatele na provoz	21 908
Příspěvek zřizovatele na velkou údržbu (UZ 00054)	4 515
Účelový neinvestiční příspěvek (UZ 00209)	370
Objem prostředků na platy	46 189
Povinný odvod z odpisů z majetku na rok 2020 z fondu investic	255

9.2 Zhodnocení výsledků hospodaření

PŘÍJMY

Celkové příjmy byly v roce 2020 plněny na 100,03 % vzhledem k upravenému rozpočtu, a to ve výši 87 411 tis. Kč.

Příjmy	Výše v tis. Kč.
Tržby od uživatelů (pobyty, strava, příspěvek na péči, fakultativní činnost)	25 603
Výnosy od zdravotních pojišťoven	6 652
Ostatní výnosy z prodeje služeb (stravné zaměstnanců + příspěvek z fondu kulturních a sociálních potřeb na stravu zaměstnanců)	611
Dotace na sociální služby	22 800

Dotace jiné (mimořádné dotace MPSV a MZd v souvislosti s epidemií Covid – 19 na mimoř. odměny, na pokrytí ztráty z předpokládaných výnosů a na pořízení nezbytného vybavení či služeb)	4 241
Dotace ostatní	13
Příspěvek zřizovatele na provoz	21 908
Příspěvek zřizovatele na velkou údržbu (UZ 00054)	4 515
Účelový neinvestiční příspěvek (UZ 00209)	370
Dotace od Úřadu práce	0
Dotace od města Meziboří	15
Fondy	78
Ostatní	605

Výdaje

Rozpočet běžných výdajů byl čerpán ve výši 87 383 tis. Kč.

Výdaje	Výše v tis. Kč.
Potraviny	4 227
Čisticí prostředky	692
Ostatní materiál	1 840
Spotřeba energie	2 577
Vodné	356
Opravy a udržování stavební	6 281
Opravy a udržování ostatní	333
Služby	3 308
Osobní náklady	64 419
Odpisy	1 544
Náklady z DDHM	1 656
Ostatní náklady	150

Výsledek hospodaření: za rok 2020 činí zisk 29 tisíc Kč.

9.3 Majetek

Hodnota dlouhodobého hmotného majetku organizace činila k 31. 12. 2020 celkem 80 669 tisíc Kč, z toho:

stav na účtu 021 – Stavby činil 44 889 tis. Kč

stav na účtu 022 – Samostatné hmotné movité věci a soubory hmotných movitých věcí činil 17 030 tis. Kč

stav na účtu 028 – Drobný dlouhodobý hmotný majetek činil 18 385 tis. Kč

stav na účtu 031 – Pozemky činil 365 tis. Kč

9.4 Tvorba a čerpání fondů:

Rezervní fond

- Počáteční stav fondu k 1. 1. 2020 činil 344 tisíc Kč.
- Celkové příjmy v roce 2020 činily 124 tis. Kč, z toho příděl ze zlepšeného výsledku hospodaření za rok 2019 činil 14 tisíc Kč a 110 tisíc Kč činily finanční sponzorské dary.
- Z fondu bylo čerpáno v roce 2020 celkem 78 tisíc Kč, z toho na kulturní, společenské a další akce uživatelů 58 tis. Kč a na pořízení hygienických rukavic v souvislosti s epidemií COvid-19 bylo čerpáno z účelového daru 20 tis. Kč.
- Zůstatek fondu k 31. 12. 2020 byl 389 tisíc Kč.

Investiční fond

- Počáteční stav fondu k 1. 1. 2020 byl 306 tisíc Kč.
- Příjmem fondu byly odpisy z dlouhodobého majetku ve výši 1 541 tis. Kč a finanční dar na pořízení sportovních prvků na vybavení seniorparku před budovou čp. 102 ve výši 90 tis. Kč.
- Z fondu byly čerpány finanční prostředky v celkové výši 1 650 tisíc Kč, z toho bylo na pořízení následujícího majetku čerpáno:
 - 1 ks pračka průmyslová - čerpáno 195 tis. Kč,

- soubor sportovních prvků na vybavení seniorparku před budovou čp. 102 – čerpáno 200 tis. Kč,
 - Telefonní ústředna – čerpáno 124 tis. Kč,
 - Čerpání ve výši 1 255 tis. Kč činily odvody z odpisů z majetku Zřizovateli.
- Zůstatek fondu k 31. 12. 2020 činil 287 tis. Kč.

Fond kulturních a sociálních potřeb

- Počáteční stav fondu k 1. 1. 2020 byl 36 tisíc Kč.
- Zdrojem fondu byl zákonem stanovený základní příděl spočítaný z mezd zaměstnanců ve výši 938 tisíc Kč.
- Z fondu bylo čerpáno podle Pravidel pro tvorbu a použití fondu a rozpočtu celkem 799 tisíc Kč.
- Zůstatek fondu k 31. 12. 2020 činil 175 tisíc Kč.

Benefity pro zaměstnance čerpané z Fondu kulturních a sociálních potřeb:

- Příspěvek na stravování – obědy zaměstnanců v celkové výši 246 tis. Kč,
- Příspěvek na rekreaci v celkové výši 52 tis. Kč,
- Na dary peněžní k životním jubileím, odchody do starobního důchodu 65 tis. Kč,
- Ostatní užití fondu činilo 437 tis. Kč, z toho: Pořízení UNIšeků pro zaměstnance ve výši 437 tis. Kč.

Údaje o přehledu nákladů, výnosů, výsledku hospodaření, čerpání fondů, přehledu veřejných zakázek a sponzorských darů jsou uvedeny v příloze č. 3.

10 Rozpočet na rok 2021

Rozpočet Domova sociálních služeb Meziboří, příspěvkové organizace byl zpracován v souladu s metodikou zřizovatele a se zásadami pro sestavování rozpočtů jako vyrovnaná bilance předpokládaných nákladů a výnosů.

Při jeho sestavování jsme vycházeli ze skutečnosti k 31. 12. 2019, ze skutečnosti k 30. 6. 2020, z očekávané skutečnosti k 31. 12. 2020 a z předpokladu zvýšení cen spotřebního materiálu, potravin a služeb. Významným zdrojem příjmů budou tržby od uživatelů za pobyt a stravu, za příspěvky na péči, příspěvek zřizovatele na provoz a Dotace MPSV na sociální služby.

11 Poděkování

Rádi bychom poděkovali zřizovateli Ústeckému kraji, Krajskému úřadu Ústeckého kraje, Městu Meziboří, všem sponzorům, dobrovolníkům, dodavatelům, organizacím a lidem, kteří nám byli ochotni pomoci naplňovat naše cíle a poslání, a to i přes nelehkou situaci, která nás provázela po značnou část roku 2020.

Děkujeme všem zaměstnancům Domova, kteří svou obětavou prací pomáhají realizovat cíle a předsevzetí které jsme si stanovili.

Dík patří také všem uživatelům, kteří nám svou přízeň projevovali i v těžkých chvílích, kdy díky vládním nařízením došlo k omezení kontaktu s blízkými osobami.

Slovo ředitelky organizace:

Velké poděkování patří všem bojovníkům v nelehké době a těm, kteří obětovali pro potřeby uživatelů a kolegů svou energii, čas a pozitivní mysl. Rodinám a blízkým děkuji za trpělivost a ochotu snášet opatření, které jsme nastavovali pro zabránění šíření epidemie, jen společnými silami bylo možné tuto dobu překonat.

Ještě jednou děkuji všem!

12 Příklady dobré praxe, uznání

Pro nikoho z nás nebyl rok 2020 standardním a byl ve znamení restrikcí, zvýšených opatření, které nás všechny omezovali v „normalitě“ a běžném životě. Nejhůře však toto pociťovali právě naši uživatelé služeb, neboť se část roku nemohli stýkat se svými blízkými. Všichni zaměstnanci přímé péče se snažili zprostředkovávat kontakt s okolním světem a často i na vrub vlastních nákladů za telefonní služby. Když jsme pak pro Domov získali darem tablety se zpřístupněnými daty, zajišťovali jsme i videohovory. Nic nenahradí osobní kontakt, pohlázení nebo objetí, ale sociální vyloučení nebo přinejmenším stesk po nejbližších, které mohli naši uživatelé v roce 2020 pociťovat, jsme se alespoň touto cestou snažili odvrátit. Velký díky patří aktivizačním pracovnícím, které vymyslely spoustu akcí souvisejících s lidovými tradicemi, svátky, kvízy, hrami i zooterapií. Zprostředkovaly například tzv. „Laskavé dopisy“ od dobrovolníků z celé naší země, jež naše uživatele zahřály u srdce, pozvaly hudebníky, aby uživatelům zahrály pod okny, vymyslely soutěže a prostřednictvím webových stránek a FB zveřejňovaly zprávy o dění uvnitř Domova.

Abychom zajistili péči o naše uživatele, využili jsme nabídky Kraje, který nám zprostředkoval dvě studentky střední zdravotnické školy, jako výpomoc v první vlně koronavirové pandemie. Studentky v našem Domově pak vykonávaly pracovní činnost i v rámci letních prázdnin. Musely zkombinovat školu s prací, tedy zvládnout nároky distanční výuky a péči o naše uživatele, kteří si je velmi oblíbili. Bylo hezké sledovat mezigenerační výměnu energií obou studentek a naši uživatelů a děkujeme jim tímto za zájem, odvahu, ochotu a příkladnou práci.

Vzhledem k nestandardnímu roku nebyla vypsána Anketa „Pracovník roku v sociálních službách v Ústeckém kraji“ za rok 2020. Ocenění by si však zasloužili všichni a zejména pak ti, co neváhali přihlásit se v rámci krizového plánu jako dobrovolníci, kteří by se, v případě karantény Domova a jeho úplného zavření, starali o zajištění péče o naše uživatele. Doma měli sbalenou tašku několik měsíců,

byli v pohotovosti na telefonu a nevěděli, kdy a na jak dlouho budou muset opustit své rodiny.

Rok 2020 byl však také rokem, kdy si na naše uživatele vzpomněla spousta lidí z okolí. Nejdříve nás zásobili ušitými rouškami, dezinfekcí a OOPP, kterých bylo v první vlně pandemie opravdu poskrovnu, ale později i dárky jako např. nadace Konto našeho srdce HC Verva Litvínov, která před Vánoci obdarovala každého z našich uživatelů taškou plnou dárků. A obdarovávali naše zaměstnankyně. Z vlastních zdrojů zakoupili kosmetiku, čaje, pekly perníčky a snažili se našim uživatelům nahradit chvíle s rodinami a v rámci možností jim zajistit vánoční atmosféru v Domově. Děkujeme Vám všem!

V neposlední řadě si zaslouží zmínit, že patříme k Domovům, které rodinám a osobám blízkým, po celou dobu omezujících opatření v druhé vlně pandemie, umožnili kontakt s uživateli, a to prostřednictvím testů na zjištění přítomnosti nového typu koronaviru SARS-CoV-2. Všichni si totiž velmi dobře uvědomujeme, že psychická pohoda našich uživatelů je přímo závislá na bezprostředním kontaktu s jejich nejbližšími, a že boj s novým typem koronaviru SARS-CoV-2, který nás všechny zaskočil svojí nevyzpytatelností, můžeme vyhrát jen, pokud budeme dobře naladěni a spokojeni.

13 Vedení organizace, kontakty

poštovní adresa: Okružní č. p. 104, 435 13 Meziboří

spojovatelka recepce:

Okružní 104, Meziboří 476 748 218

Javorová 102, Meziboří 476 748 217

webové stránky: www.ddmezibori.cz

datová schránka: 8m6khzg

Kontakty

funkce	jméno a příjmení	Telefon	e-mail
Ředitelka organizace	Mgr. Marcela Kačalová	476 748 218	kacalova.m@ddmezibori.cz
Zástupce ředitelky a vedoucí provozně - ekonomického úseku	Ing. Alena Pokorná	476 748 218	pokorna.a@ddmezibori.cz
Vedoucí zdravotně – sociálního úseku	Mgr. Jana Schmidtová, DiS.	476 748 218	schmidtova.j@ddmezibori.cz
Vedoucí oddělení Domovů	Barbora Hnízdilová	476 748 218	hnizdilova.b@ddmezibori.cz
Manažer kvality, koordinační pracovník	Bc. Michaela Bendlová-Karlíková, DiS.	476 748 218	bendlova.m@ddmezibori.cz

14 Závěr

Ačkoli byl celý rok 2020 poznamenán pandemií novým typem koronaviru SARS-CoV-2 přesto se řada naplánovaných akcí podařila. Společnost ČEZ nám finančně přispěla na nákup cvičebních prvků do parku Javorová 102, aby se fyzioterapie pro uživatele dala provádět i na čerstvém vzduchu. Jedná se o pět cvičebních prvků, které lze současně využívat až sedmi uživateli, a to rotopedy s dvoj lavičkou, trenažér pro procvičování ramen, trenažér pro procvičení pohyblivosti ramen a zad, psychomotorický disk labyrint s jednou lavičkou, psychomotorický disk 1-7 s jednou lavičkou. Prvky byly do parku instalovány v říjnu a uživatelé se již těší na to, až je budou moci vyzkoušet. Aby nás společnost ČEZ mohla podpořit, byl Domov zařazen do projektu „Pomáhej pohybem“, do kterého se zapojili zaměstnanci Domova, ale i široká veřejnost. Cílem bylo nasbírat prostřednictvím aplikace v mobilním telefonu 170 tisíc bodů nějakou sportovní aktivitou. V parku se v průběhu roku i nadále pokračovalo s výsadbou rostlin a doplněním venkovního mobiliáře.

Spolupráce s mateřskými a základními školami vzhledem k pandemické situaci byla ze značné části omezena, ale i přesto se několik akcí podařilo uskutečnit. Jako například společný výlet za zvířaty do Selského dvora v Braňanech nebo když děti našim uživatelům vyrobily krásná vánoční přání. Díky několikaleté spolupráci jsme se také zapojili do výzvy Deníku a DM Drogerie Markt „Propojujeme generace“, kterou jsme na základě hlasování vyhráli a získali tak finance na společné akce a výlety, jež uskutečníme hned, jak nám to situace dovolí. Již teď se těšíme na společně strávené chvíle.

I v roce 2020 jsme se zapojili do celorepublikové akce Ježíškova vnučata, která splnila 28 přání našich uživatelů. I v této akci se projevila celosvětová pandemická situace, neboť ze zjištěných důvodů nemohlo dojít k osobnímu předávání dárků našim uživatelům přímo z rukou Ježíškových vnučat. Mezi netradiční dárky patří zřízení internetu pro naši uživatelku nebo výlety uživatelů do jejich rodiště.

Také v roce 2020 částečně pokračovala spolupráce se Střední zdravotnickou školou Most a studenty denní formy studia v oboru Masér sportovní a rekondiční, kteří pravidelně každé úterý a čtvrtek v dopoledních hodinách prováděli masáže našim uživatelům, jichž se během roku vystřídalo zhruba 35. Masérům patří velký dík, protože prostřednictvím i jejich návštěv v našem Domově docházelo ke zkvalitňování

poskytované služby a senioři si provedené masáže vždy pochvalovali a nedočkavě se těšili na další. Maséři tentokrát svými službami pomáhali i personálu, jejichž krční páteře a záda jsou při výkonu práce značně namáhána.

V roce 2020 pokračovala spolupráce se Střední školou Educhem obor ošetrovatelka, která se pro školní rok 2020/2021 rozšířila krom prvních a druhých ročníků ještě o třetí ročníky. Vzhledem k pandemické situaci a opatřením s ní spojených byla spolupráce na jaře prakticky přerušena.

Dlouhodobé cíle:

- Stálým cílem Domova sociálních služeb Meziboří, příspěvkové organizace bylo, je a bude i v roce 2021 zkvalitňování poskytovaných sociálních služeb
- Podpora dobrého vzájemného soužití a přátelské vztahy mezi uživateli a zaměstnanci
- V nově budovaném parku pravidelná setkávání uživatelů se spoluobčany Meziboří, při kterých dochází k udržení, obnově či novému navázání sociálních kontaktů
- Poskytování kvalitní služby, která pružně reaguje na aktuální a individuální potřeby uživatelů, k jejich maximální spokojenosti
- Motivování zaměstnanců k práci a vytvoření prostředí otevřené a transparentní komunikace v rámci organizace a zabezpečení dalšího vzdělávání
- Podpora aktivní politiky zaměstnanosti v rámci programu veřejně prospěšných prací nebo jiné vytvoření nových pracovních míst
- Vytvoření míst pro výkon veřejné služby ze systému dávek pomoci v hmotné nouzi
- Zvýšení participace dobrovolníků. Přivést do organizace (služby) nové dobrovolníky a nadále spolupracovat a rozvíjet spolupráci se školami a školkami z okolí. Pokusit se oslovit nové firmy a podniky nebo veřejné organizace z Mostecká s žádostí o firemní dobrovolnictví
- Získávání sponzorských darů na zajištění volnočasových aktivit našich uživatelů
- Uskutečnit další ročník „MEZIBOŘSKÉ SLUNCE“ - setkávání nejen seniorů

15 Přílohy

15.1 Příloha č. 1: Základní údaje o uživateli

Druh sociální služby: Domovy pro seniory

Identifikátor: 2068891

Přehled o počtech klientů k 31. 12. 2020

	Počet celkem	Muži	Ženy
Kapacita zařízení k 31. 12. 2020	72	x	x
Počet klientů k 1. 1. 2020	69	23	46
Přijato v r.2020	22	7	15
Ukončen pobyt v r. 2020	36	16	20
Přemístěno do jiného zařízení v r. 2020	2	1	1
Počet klientů k 31. 12. 2020	65	16	49
Z toho pobyt celoroční	53	14	39

Složení klientů dle krajů k 31. 12. 2020

	Počet celkem	Muži	Ženy
Ústecký kraj	59	13	46
Jihomoravský kraj	2	0	2
Liberecký kraj	1	1	0
Moravskoslezský kraj	1	1	0
Středočeský kraj	2	1	1
Ostatní kraje	0	0	0

Věkové složení klientů

	2018			2019			2020		
	Celkem	Muži	Ženy	Celkem	Muži	Ženy	Celkem	Muži	Ženy
27 - 64 let	0	0	0	0	0	0	0	0	0
65 - 80 let	31	20	11	32	17	13	24	12	12
nad 80 let	48	9	39	48	7	41	41	4	37
Průměrný věk	81,2	76,5	84,7	81,65	75,96	84,19	85,5	75,4	84,8
Omezení ve svéprávnosti	2	1	1	1	1	0	1	1	0

Přiznání příspěvku na péči k 31. 12. 2020

	Počet klientů	Muži	Ženy
stupeň I.	9	2	7
stupeň II.	22	6	16
stupeň III.	23	5	18
stupeň IV.	11	3	8

Způsob ubytování klientů k 31. 12. 2020

Počet lůžek	1	2
Počet pokojů	44	15

Druh sociální služby: Domovy pro osoby se zdravotním postižením

Identifikátor: 4814058

Přehled o počtech uživatelů – Domovy pro osoby se zdravotním postižením k 31. 12. 2020

	Počet celkem	Muži	Ženy
Kapacita zařízení k 1. 1. 2020	2	x	x
Počet klientů k 1. 1. 2020	2	2	0
Přijato v r. 2020	0	0	0
Ukončen pobyt v r. 2020	0	0	0
Přemístěno do jiného zařízení v r. 2020	0	0	0
Počet klientů k 31. 12. 2020	2	2	0
Z toho pobyt celoroční	2	2	0

Složení uživatelů dle krajů – Domovy pro osoby se zdravotním postižením k 31. 12. 2020

	Počet celkem	Muži	Ženy
Ústecký kraj	2	2	0
Ostatní kraje	0	0	0

Věkové složení uživatelů – Domovy pro osoby se zdravotním postižením

	2018			2019			2020		
	Celkem	Muži	Ženy	Celkem	Muži	Ženy	Celkem	Muži	Ženy
27 - 64 let	4	2	2	3	2	1	2	2	0
65 - 80 let	0	0	0	0	0	0	0	0	0
nad 80 let	0	0	0	0	0	0	0	0	0
Průměrný věk	60,9	58,5	62,5	61,33	59,50	65	60,9	60,9	0
Omezení ve svéprávnosti	1	1	0	1	1	0	1	1	0

Přiznání příspěvku na péči - Domovy pro osoby se zdravotním postižením k 31. 12. 2020

	Počet klientů	Muži	Ženy
stupeň I.	0	0	0
stupeň II.	1	1	0
stupeň III.	1	1	0
stupeň IV.	0	0	0

Způsob ubytování uživatelů v Domovech pro osoby se zdravotním postižením k 31. 12. 2020

Počet lůžek	1	2
Počet pokojů	0	2

Druh sociální služby: Domovy se zvláštním režimem

Identifikátor: 4100257

Přehled o počtech uživatelů – Domovy se zvláštním režimem k 31. 12. 2020

	Počet celkem	Muži	Ženy
Kapacita zařízení k 1. 1. 2020	48	x	x
Počet klientů k 1. 1. 2020	46	11	35
Přijato v r. 2020	25	8	17
Ukončen pobyt v r. 2020	16	6	10
Přemístěno do jiného zařízení v r. 2020	1	1	0
Počet klientů k 31. 12. 2020	46	12	34
Z toho pobyt celoroční	36	9	27

Složení uživatelů dle krajů – Domovy se zvláštním režimem k 31. 12. 2020

	Počet celkem	Muži	Ženy
Ústecký kraj	44	12	32
Jihočeský kraj	1	0	1
Jihomoravský kraj	1	0	1
Ostatní kraje	0	0	0

Věkové složení uživatelů – Domovy se zvláštním režimem

	2018			2019			2020		
	Celkem	Muži	Ženy	Celkem	Muži	Ženy	Celkem	Muži	Ženy
27 - 64 let	3	1	2	2	1	1	4	3	1
65 - 80 let	21	6	15	23	7	16	19	3	16
nad 80 let	12	3	9	11	9	2	23	6	17
Průměrný věk	78,4	74,8	81,6	78,86	76,9	79,62	79,4	74,6	80,4
Omezení ve svéprávnosti	5	1	4	7	2	5	9	4	5

Priznání příspěvku na péči – Domovy se zvláštním režimem k 31. 12. 2020

	Počet klientů	Muži	Ženy
stupeň I.	5	2	3
stupeň II.	9	3	6
stupeň III.	17	2	15
stupeň IV.	15	5	10

Způsob ubytování uživatelů - Domovy se zvláštním režimem k 31. 12. 2020

Počet lůžek	1	2
Počet pokojů	20	14

15.2 Příloha č. 2: Základní personální údaje

Členění zaměstnanců podle věku a pohlaví – stav k 31. 12. 2020

Věk	Muži	Ženy	Celkem	%
do 20 let	0	0	0	0
21 - 30 let	0	5	5	5
31 - 40 let	2	16	18	15
41 - 50 let	3	41	44	37
51 - 60 let	1	38	38	32
61 let a více	1	12	12	11
celkem	7	112	117	100
%	6	94	100	X

Členění zaměstnanců podle vzdělání a pohlaví – stav k 31. 12. 2020

Vzdělání dosažené	muži	ženy	celkem	%
základní	0	18	18	15
vyučen	4	51	55	47
střední odborné	0	0	0	0
úplné střední	1	1	2	1
úplné střední odborné	1	28	29	26
vyšší odborné	1	5	6	5
vysokoškolské	0	7	7	6
celkem	7	110	117	100

Složení zaměstnanců dle profesí k 31. 12. 2020

Složení zaměstnanců	2018	2019	2020
THP	11	11	9
SZP	10	10	14
PvSS	56	56	56
Sociální pracovníci	2	2	2
Stravovací provoz	11	12	12
Prádelna	5	4	4
Údržba	4	4	3
Úklid	12	10	10
Recepce	6	5	7
Celkem	117	114	117

Stav zaměstnanců a průměrná mzda

	2018	2019	2020
Průměrný přepočtený evidenční stav zaměst.	116,02	112,3	115,80
Průměrná mzda na 1 zaměst. v Kč	25748	28454	33 239
Mzdové náklady v tis. Kč	35904	38780	46 189

15.3 Příloha č. 3: Hospodaření organizace

Přehled nákladů (v tis. Kč)

č. ú. vybrané položky	2018		2019		2020	
	Hlavní činnost	Doplňková činnost	Hlavní činnost	Doplňková činnost	Hlavní činnost	Doplňková činnost
501 Materiál	5 764	0	5 764	0	6 759	0
502 Energie	2 682	0	2 682	0	2 577	0

511 Opravy a udržování	3 647	0	3 647	0	6 614	0
512 Cestovné	41	0	41	0	17	0
513 Náklady na reprezentaci	3	0	3	0	6	0
518 Služby	1 868	0	1 868	0	3 308	0
521Mzdové náklady	36 314	0	36 314	0	47 076	0
524, 525, 527 a 528 Zákonné sociální a jiné pojištění a náklady	13 490	0	13 490	0	17 343	0
551 Odpisy	1 353	0	1 353	0	1 544	0
558 Náklady z DDHM	1 799	0	1 799	0	1 656	0
Ostatní náklady	507	0	507	0	483	0
Náklady celkem	67 468	0	67 468	0	87 383	0

Přehled výnosů (v tis. Kč)

	2018		2019		2020	
	Hlavní činnost	Doplňková činnost	Hlavní činnost	Doplňková činnost	Hlavní činnost	Doplňková činnost
Tržby celkem (účty 601-604) z toho:	28 486	0	28 486	0	32 870	0
-tržby za vlastní výroby	0	0	0	0	0	0
-tržby z prodeje služeb	28 480	0	28 480	0	32 870	0
- tržby za prodané zboží	0	0	0	0	0	0
648 Zúčtování fondů	366	0	366	0	78	0
Příspěvek zřizovatele na provoz – závazný ukazatel	15 966	0	15 966	0	21 908	0
Dotace na sociální služby	22 272	0	22 272	0	22 800	0
Ostatní výnosy	382	0	382	0	9 755	0
Výnosy celkem	67 472	0	67 472	0	87 411	0

Hospodářský výsledek	2018		2019		2020	
	Hlavní činnost	Doplňková činnost	Hlavní činnost	Doplňková činnost	Hlavní činnost	Doplňková činnost
	4	0	4	0	29	0

Náklady na 1 lůžko sociální služby/ rok

Domovy pro seniory: 654 tis. Kč

Domovy pro osoby se zdravotním postižením: 1 331 tis. Kč

Domovy se zvláštním režimem: 784 tis. Kč

(kalkulační vzorec nákladů na jedno místo – lůžko = $\frac{\text{celkové neinvestiční náklady}}{\text{celková kapacita}}$)

Přehled provedených oprav a údržby a zdroje financování

Opravy strojů a zařízení		
Název akce	v tis. Kč	Zdroj financování *
Služební vozidla, 5 x oprava v prvním pololetí roku 2020 výměnou oleje, doplněním fridexu a vadných dílů za nové (filtr, vzduchový filtr, brzdy, pojistka, objímka, zadní nárazník, boční lišta, lem blatníku, těsnění, příruba chlazení)	23	organizace
Budova čp. 104, kuchyně, oprava myčky nádobí svařením prasklé části	1	organizace
Budova čp. 104, prádelna, oprava pračky výměnou poškozených dílů za nové	4	organizace
Budova čp. 104, kuchyně, oprava míchací hlavy robota výměnou vadných dílů za nové	7	organizace
Budova čp. 104, kuchyně, oprava chladícího boxu výměnou nefunkčního ventilátoru	3	organizace
Budova čp. 102, denní místnost PvSS, oprava notebooku, diagnostika a odstranění závady	1	organizace

Budova čp. 104, kuchyně, oprava chladicího boxu výměnou vstřikovacího ventilu, plnění, kompletací zařízení a kontrolou chodu	8	organizace
Budova čp. 104, kuchyně, oprava škrabky výměnou vadných dílů za nové (těsnění, kotouče, pískování kotouče, buben)	13	organizace
Budova čp. 104, prádelna, 3x oprava praček výměnou poškozených dílů za nové	10	organizace
Budova čp. 102 a čp. 104, oprava PC v kancelářích a denních místnostech zaměstnanců výměnou starých disků za nové	60	organizace
Budova čp. 102, pokoje uživatelů, oprava ovladače k lůžku výměnou nefunkčních dílů za nové	11	organizace
Budova čp. 104, sociální část, Oprava myčky podložních mís výměnou vadných dílů (čerpalo a těsnění, hadice) za nové, zkouška funkčnosti	23	organizace
Budova čp. 102, prádelna, oprava žehliče výměnou vadného stykače topení za nový	5	organizace
Budova čp. 102, denní místnost zaměstnanců, oprava notebooku výměnou nefunkční klávesnice za novou	2	organizace
Budova čp. 104, kuchyně, oprava nářezového stroje a mixéru výměnou vadných dílů za nové	3	organizace
Budova čp. 104, kuchyně, oprava kruhového nože výměnou poškozeného krytu a šroubu za nový	5	organizace

Budova čp. 104, prádelna, oprava žehliče výměnou vadných dílů za nové	4	organizace
Budova čp. 104, kanceláře, oprava parapetu výměnou za nový, oprava skříňových dveří výměnou za nové uzamykatelné	21	organizace
Služební vozidla, 2 x oprava ve 3. čtvrtletí 2020, VW Crafter (oprava podlahového vedení, seřízení a zkušební jízda) a VW e-GOLF (demontáž, montáž a vyvážení pneu)	3	organizace
Budova čp. 104, oprava informačních štítů výměnou za nové	16	organizace
Budova čp. 104, oprava elektrického polohovacího lůžka výměnou ovladače za nový	6	organizace
Budova čp. 104 a budova čp. 102, oprava informačních cedulí výměnou za nové	5	organizace
Budova čp. 102, koupelna uživatelů, oprava dezinfekčního systému vyčištěním a přetěsněním	4	organizace
Budova čp. 102, koupelna uživatelů, oprava dezinfekčního systému vyčištěním a přetěsněním	2	organizace
Budova čp. 104, kuchyně, oprava kráječe na chleba výměnou vadných dílů za nové, seřízení	10	organizace
Budova čp. 104, kuchyně, oprava myčky – výměna přepadové trubky za novou	1	organizace
Budova čp. 104, kuchyně, oprava konvektomatu výměnou vadných dílů za nové	9	organizace

Budova čp. 104 a budova čp. 102, oprava seřazením WIFI a výměnou kabeláže za novou	60	organizace
Budova čp. 104, kuchyně, oprava robota výměnou metel za nové	5	organizace
Budova čp. 104, prádelna, oprava pračky výměnou řemene za nový	2	organizace
Služební vozidla, opravy přezutím, výměna manžet, oprava poloosy a kontrola vozidel před STK	7	organizace

* organizace, zřizovatel, dotace

Opravy stavební		
Název akce	v tis. Kč	Zdroj financování *
Budova čp. 102 a čp. 104, 4 x oprava výtahů v prvním pololetí roku 2020 (zavírání dveří, výměna prosvětlovacího tlačítka, čištění výtahových šachet)	6	organizace
Budova čp. 102, denní místnost pro zaměstnance přímé péče, oprava zdí výměnou sádkokartonů, novou omítkou a výmalbou	35	organizace
Budova čp. 102, kuchyně, elektro oprava zásuvek výměnou vadných dílů za nové	3	organizace
Budova čp. 104, chodba, elektro oprava zásuvkového okruhu výměnou vadných dílů za nové	2	organizace
Budova čp. 104, kuchyně, oprava zdí oškrábáním a novou výmalbou	25	organizace
Budova čp. 104, oprava okapů a svodů výměnou poškozených dílů za nové	25	organizace
Budova čp. 102, oprava okapů a svodů výměnou poškozených dílů za nové	39	organizace
Budova čp. 104, kuchyně, elektro oprava elektroinstalace výměnou vadných částí	1	Invest. fond

Budova čp. 102, společné prostory a knihovna, elektro oprava osvětlení a zásuvkových obvodů výměnou vadných dílů za nové	11	organizace
Budova čp. 102, schodiště, elektro oprava osvětlení výměnou vadných dílů za nové (spojovací materiál, ovladače, trubice)	4	organizace
Budova čp. 102, pietní místnost, elektro oprava osvětlení výměnou vadných dílů za nové (spojovací materiál, vypínač, zásuvka, svítidlo)	4	organizace
Budova čp. 104, venkovní prostory – pojezdová brána příjezdová, elektro oprava elektroinstalace výměnou vadných dílů za nové (spojovací materiál, kabely, trubky)	4	organizace
Budova čp. 104, venkovní prostory – pojezdová brána příjezdová, elektro oprava elektroinstalace výměnou vadných dílů za nové (spojovací materiál, kabely, trubky)	14	organizace
Budova čp. 104, garáž, oprava vrat úpravou a nastavením koncové polohy zavírání	1	organizace
Budova čp. 104, venkovní prostory – pojezdová brána příjezdová, oprava nastavení ovládání (diagnostika, přesvorkování, přeprogramování)	4	organizace
Budova čp. 104, venkovní prostory, elektro oprava výjezdové brány výměnou vadných dílů za nové	5	organizace
Budova čp. 102, vnitřní společné prostory, oprava elektroinstalace výměnou vadných dílů za nové	11	organizace

Budova čp. 102, kancelář, oprava kazetových podhledů výměnou za nové	12	organizace
Budova čp. 104, venkovní prostory, oprava podesty u nouzového schodiště (zemní práce, bourání konstrukcí, podlahy, trubní vedení, přesuny sutí)	40	organizace
Budova čp. 104, kuchyně, oprava vzduchotechniky výměnou filtrů za nové	9	organizace
Budova čp. 102, společné prostory, elektro oprava výměnou přívodních kabelů a dalších dílů za nové	32	organizace
Budova čp. 102, venkovní prostory, oprava kamerového systému výměnou vadného dílu za nový	1	organizace
Budova čp. 104, společné prostory, kanceláře, denní místnosti, oprava kabelových tras WI-FI výměnou vadných kabelů a dílů za nové	20	organizace
Budova čp. 104, kancelář, výměna koberce za nový (odstranění starého koberce, pokládka nového a lemování)	6	organizace
Budova čp. 104, prostory stravovacího provozu, oprava podlahy výměnou staré krytiny z PVC za novou + lepení lemovky	11	organizace
Budova čp. 104, mandlovna, oprava podlahy výměnou staré krytiny z PVC za novou + lepení lemovky	17	organizace
Budova čp. 102, garážová vrata, oprava seřazením, nastavením koncové polohy	1	organizace
Budova čp. 104, venkovní prostory, oprava pojezdové výjezdové brány výměnou vadných dílů za nové	6	organizace
Budova čp. 104, kanceláře, oprava zdí odstraněním staré omítky a dlaždiček výměnou za novou omítku	36	organizace

Budova čp. 104, mandlovna, kuchyně a společné prostory, oprava přívodu k mandlu, elektro opravy v kuchyni a oprava osvětlení výměnou vadných dílů za nové	12	organizace
Budova čp. 104, kompletní oprava elektrické příjezdové pojezdové brány čp. 104 výměnou za novou	72	organizace
Budova čp. 104, vstup do budovy, elektro oprava el. instalace pro zvonkový panel výměnou vadných dílů za nové	1	organizace
Budova čp. 102, venkovní prostory, oprava el. instalace přívodu nabíjecí stanice výměnou vadné kabeláže a dalších dílů za nové	13	organizace
Budova čp. 104, vnitřní prostory, oprava el. instalace zásuvek výměnou vadných dílů za nové	7	organizace
Budova čp. 104 a budova čp. 102, venkovní prostory, oprava betonových podloží schodišť (odstranění starého beton. materiálu výměnou za nový)	69	organizace
Budova čp. 104 a budova čp. 102, venkovní prostory, oprava komunikací, financována z fin. prostředků poskytnutých v rámci schváleného ZU – Příspěvek na velkou údržbu (UZ 00054). Schválený ZU v celkové výši 4 515 tis. Kč byl již vyúčtován ve 3. čtvrtletí roku 2020	4 589	organizace
Budova čp. 102, klub, elektro oprava el. instalace výměnou vadných dílů za nové (jistič, elektroměr apod.)	7	organizace
Budova čp. 102, pietní místnost, oprava podlahy výměnou staré krytiny z PVC za novou + lepení lemovky	6	organizace

Budova čp. 104, vstup do budovy, oprava poškozené podlahy vybouráním a novým vybetonováním	5	organizace
Budova čp. 104 a budova čp. 102, elektro opravy ve společných prostorech a v kuchyni, výměnou vadných dílů za nové (zářiv. tělesa, digestoř apod.)	23	organizace
Budova čp. 104, chodby na patrech před pokoji uživatelů, výměna poškozených kazetových podhledů za nové	75	organizace
Budova čp. 104, výtah, oprava zkrácením lana	1	organizace
Budova čp. 102, venkovní prostory, oprava poškozené odpočinkové pergoly před budovou čp. 102 výměnou vadných dílů a poškozených trámů za nové	82	organizace
Budova čp. 104, sesterna a kancelář vedoucí zdravotního úseku, oprava podlahy (samonivelační stěrka + výměna krytiny z PVC za novou + lištování)	38	organizace
Budova čp. 104, kanceláře, oprava telefonních rozvodů seřizením	2	organizace
Budova čp. 104 a budova čp. 102, schodiště a sesterna, oprava zdí a nová výmalba	74	organizace
Budova čp. 104, střechy, oprava okapového žlabu a oplechování výměnou poškozených dílů za nové	6	organizace
Budova čp. 102, fasáda budovy, tmelení děr (poškození od ptactva)	5	organizace
Budova čp. 104, kanceláře, oprava připojení k internetu, výměna datového kabelu za nový funkční	4	organizace

Budova čp. 104, kuchyně a prádelna, elektro opravy výměnou nefunkčních dílů elektroinstalace za nové	2	organizace
Budova čp. 102, vrátnice, výměna poškozených LED osvětlení za nová	7	organizace
Budova čp. 102, venkovní prostory, opravy okapových svodů a žlabů vyčištěním	7	organizace
Budova čp. 102, izolační místnost, oprava podlahy výměnou staré krytiny z PVC za novou + lepení lemovky	13	organizace
Budova čp. 104, tělocvična, oprava podlahy výměnou staré krytiny z PVC za novou + lepení lemovky	41	organizace
Budova čp. 102, pokoj uživatele, havarijní oprava ležatých rozvodů vody výměnou prasklé součástky za novou	5	organizace
Budova čp. 104, sesterna a kancelář ved. zdrav. úseku a pietní místnost, oprava dveří výměnou za nové	26	organizace
Budova čp. 102, venkovní prostory, elektro opravy výměnou vadných dílů přívodu deonu a hlavního jističe za nové	33	organizace
Budova čp. 102, oprava nefunkčního rozhlasu na budově, financována z fin. prostředků poskytnutých v rámci schváleného ZU – účelový neinvestiční příspěvek (UZ 00209). Schválený ZU v celkové výši 370 tis. Kč byl již vyúčtován k 31. 12. 2020. Z celkové částky činily náklady za opravu 302 tis. Kč. Další náklady činily náklady za zpracování projektu.	302	organizace
Budova čp. 102, společné prostory, elektro opravy výměnou nefunkčních částí nouzového osvětlení za nové	116	organizace

Budova čp. 102, garáž a skladové prostory, oprava poškozených betonových podlah odstraněním a novým vybetonováním	250	organizace
---	-----	------------

*Opravy provedené Zřizovatelem jsou uvedeny v přehledu k veřejným zakázkám.

Přehled veřejných zakázek malého rozsahu nad 50 000,00 Kč bez DPH

Dodavatel	Název akce – věc	Charakter akce*	bez DPH v tis. Kč	Ev. číslo
Mgr. Alois Macek - Rokycany	Konzultační a poradenská činnost v sociální oblasti	neinvestiční	83	VZ-829/2020
Disceda s.r.o. - Rokycany	Odborná a konzultační činnost v oblasti zdravotní agendy v zařízení sociální péče	neinvestiční	90	VZ-2148/2020
ALLKON s.r.o. - Meziboří	Oprava komunikace – ul. Okružní č.p. 104 a ul. Javorová č.p. 102, Meziboří	neinvestiční	3.793	VZ-3225/2020
Kantep, s.r.o. - Děčín II Nové Město	Kancelářský materiál	neinvestiční	225	VZ-5301/2020
Rohrbach s.r.o. - Meziboří	Elektro opravy a revize	neinvestiční	190	VZ-5373/2020
SVAMP, s.r.o. - Meziboří	Oprava poškozených žlabů výměnou za nové u objektu Okružní č.p. 104 a Javorová č.p. 102	neinvestiční	56	VZ-8988/2020
CHRISTEYNS s.r.o. – Odry	Čistící prostředky do dávkovačů a směšovačů	neinvestiční	55	VZ-11298/2020

Petr Vachulka – Hora Svaté Kateřiny	Technický dozor investora	neinvestiční	141	VZ-12953/2020
Ing. Jaroslav Starý – Most - Čepirohy	Zaměření skutečného provedení stavby DSS Meziboří, p.o. Okružní č.p. 104 a Javorová č.p. 102	neinvestiční	104	VZ-16562/2020
Dodavatel	Název akce – věc	Charakter akce*	bez DPH v tis. Kč	Ev. číslo
Koberce Martin Blažek – Litvínov – Horní Litvínov	Kancelář vedoucí P-EÚ	neinvestiční	62	VZ-19395/2020
APOS BRNO s.r.o. - Brno	Vybavení seniorparku cvičebními prvky	neinvestiční	165	VZ-20971/2020
Kontrol KOVO s.r.o. - Lom	Oprava pojezdové brány	neinvestiční	60	VZ-22943/2020
Koberce Martin Blažek – Litvínov – Horní Litvínov	Opravy podlah	neinvestiční	111	VZ-23150/2020
JP-KONTAKT, s.r.o. - Pardubice	Nákup 12 ks šatních skříní s trezorem	neinvestiční	78	VZ-24898/2020
JP-KONTAKT, s.r.o. - Pardubice	Vybavení sesterny Okružní104	neinvestiční	90	VZ-25859/2020
Kontrol KOVO s.r.o. - Lom	Oprava betonových podloží u nouzových schodišť	neinvestiční	57	VZ-27834/2020
LUX Czech s.r.o. – Praha 9	Pořízení 2 ks profesionálních parních čističů a 1 ks podlahového stroje	neinvestiční	99	VZ-28132/2020

BTL zdravotnická technika, a.s. - Brno	Pořízení 2 ks elektroléčebných přístrojů BTL	neinvestiční	66	VZ-29683/2020
Kontrol KOVO s.r.o. - Lom	Opravy kazetových podhledů	neinvestiční	62	VZ-29818/2020
SORAL & HANZLIK Medical s.r.o. – Praha 5	Pořízení 10 ks el. polohovacích lůžek včetně matrace a příslušenství	neinvestiční	210	VZ-30828/2020
Pro CleanLife s. r. o. – Praha 1	2 ks dezinfekčního systému Nocospray	neinvestiční	66	VZ-31899/2020
PL INTERIÉRY s.r.o. Proboštov	Oprava pergoly Javorová č.p. 102	neinvestiční	68	VZ-32496/2020
Atlantis Laundry Equipment s.r.o. - Ostrava	Pořízení průmyslové pračky	investiční	161	VZ-33531/2020
Jan Hašek s.r.o. - Most	Oprava nefunkčního rozhlasu na budově – ul. Javorová č. p. 102, Meziboří – projektová dok.	neinvestiční	55	VZ-33550/2020
Kontrol KOVO s.r.o. - Lom	Oprava betonových podlah	neinvestiční	207	VZ-34221/2020
Dodavatel	Název akce – věc	Charakter akce*	bez DPH v tis. Kč	Ev. číslo
Rohrbach s.r.o. - Meziboří	Oprava nefunkčního rozhlasu na budově – ul. Javorová č. p. 102, Meziboří	neinvestiční	250	VZ-34371/2020
Petr Vachulka – Hora Sváté Kateřiny	Sanace a odvětrávání obvodové stěny – budova v ul. Okružní čp. 104 a v ul. Javorová čp. 102 – projektová dokumentace	neinvestiční	240	VZ-38015/2020

Rohrbach s.r.o. - Meziboří	Oprava nouzového osvětlení	neinvestiční	96	VZ- 41378/2020
-------------------------------	-------------------------------	--------------	----	-------------------

* oprava, neinvestiční akce, investiční akce

Finanční fondy

Rezervní fond - tvorba a čerpání

v tis. Kč

Krytý zůstatek k 1. 1. 2020	344
z toho sponzorské dary z minulých let	131
Příděl ze zlepšeného hosp. výsledku za r. 2019	14
Jiné zdroje (sponzorské dary) za r. 2020	110
Tvorba celkem	467
Čerpání celkem	78
Stav celkem k 31. 12. 2020	389

Fond investic - tvorba a čerpání

v tis. Kč

Krytý zůstatek k 1. 1. 2020	306
z toho sponzorské dary z minulých let	0
Odpisy 2020	1 541
Jiné zdroje (sponzorské dary) za r. 2020	90
Převod z RF	0
Výnos z prodeje DHM	0
Tvorba celkem	1 937
Čerpání celkem	1 650
Stav celkem k 31. 12. 2020	287

Fond odměn - tvorba a čerpání

Zůstatek k 1. 1. 2020	140
Převod z HV z r. 2019	0
Čerpání	0
Stav k 31. 12. 2020	140

Přehled přijatých sponzorských darů

	2018		2019		2020	
	v tis. Kč	počet	v tis. Kč	v tis. Kč	počet	v tis. Kč
Věcné dary	0	3	0	0	7	1 139
Finanční dary	188	21	188	188	14	200

15.4 Příloha č. 4: Rozpočet 2021



Rozpočet příspěvkových organizací Ústeckého kraje na rok 2021 v tis. Kč

Náklady	Skutečnost		Schválený rozpočet na rok 2020	Upravený rozpočet roku 2020			Skutečnost k 30.6.2020 za HČ a DČ	Předpokládaná skutečnost k 31.12.2020 za HČ a DČ	Plánovaný rozpočet na rok 2021			Změna návrhu rozpočtu na rok 2021 proti předpokládané skutečnosti roku 2020
	r. 2018	r. 2019	Celkem	Celkem	HČ	DČ			Celkem	HČ	DČ	
Název příspěvkové organizace:	Domov sociálních služeb Meziboří, příspěvková organizace											
Číslo organizace:	5602											
ČO:	49872516											
501 - Spotřeba materiálu, z toho:	5 764	5 592	5 809	5 809	5 809	0	2 773	6 050	5 468	5 468	0	- 582
čistící prostředky	427	452	438	438	438	0	220	550	500	500	0	- 50
léky, SZM, obvazový materiál			0	0	0	0	0	0	0	0	0	0
prádlo, oděvy a obuv			0	0	0	0	13	0	0	0	0	0
učebnice a učební pomůcky			0	0	0	0	0	0	0	0	0	0
materiál na údržbu	27	32	31	31	31	0	33	31	32	32	0	1
kancelářský materiál	261	271	291	291	291	0	130	291	280	280	0	- 11
potraviny	4 155	4 140	4 284	4 284	4 284	0	2 099	4 284	4 315	4 315	0	31
PHM	21	22	25	25	25	0	20	40	41	41	0	1
ostatní materiál	559	447	800	800	800	0	203	854	300	300	0	- 554
502 - Spotřeba energie, z toho:	2 682	2 450	2 517	2 517	2 517	0	1 518	3 035	3 120	3 120	0	85
elektrická energie	1 170	1 456	1 700	1 700	1 700	0	881	1 762	1 811	1 811	0	49
plyn	296	995	817	817	817	0	637	1 273	1 309	1 309	0	36
teplo	1 216		0	0	0	0	0	0	0	0	0	0
pára			0	0	0	0	0	0	0	0	0	0
503 - Spotřeba jiných neskladovatelných dodávek	351	349	368	368	368	0	178	368	372	372	0	4
vodné	351	349	368	368	368	0	178	368	372	372	0	4
504 - Prodané zboží			0	0	0	0	0	0	0	0	0	0
506 - Aktivace dlouhodobého majetku			0	0	0	0	0	0	0	0	0	0
507 - Aktivace oběžného majetku			0	0	0	0	0	0	0	0	0	0
508 - Změna stavu zásob vlastní výroby			0	0	0	0	0	0	0	0	0	0
511 - Opravy a udržování, z toho:	3 647	2 428	5 726	5 726	5 726	0	793	5 765	1 450	1 450	0	- 4 315
stavební	3 353	2 174	5 465	5 465	5 465	0	644	5 465	1 150	1 150	0	- 4 315
ostatní	294	254	261	261	261	0	149	300	300	300	0	0
512 - Cestovné	41	40	46	46	46	0	5	46	47	47	0	1
513 - Náklady na reprezentaci	3	6	7	7	7	0	3	7	7	7	0	0
516 - Aktivace vnitroorganizačních služeb			0	0	0	0	0	0	0	0	0	0
518 - Ostatní služby, z toho:	1 868	2 421	3 157	3 157	3 157	0	1 265	3 211	2 800	2 800	0	- 411
stočné, deštné a srážková voda	341	334	357	357	357	0	171	357	360	360	0	3
521 - Mzdové náklady, z toho:	36 314	39 382	43 323	43 323	43 323	0	20 964	46 268	44 231	44 231	0	- 2 037
ZU - objem prostředků na platy v absolutní výši	35 904	38 780	42 963	42 963	42 963	0	20 644	45 529	43 551	43 551	0	- 1 978



Rožpočet pŕispěvkových organizací Ústeckého kraje na rok 2021 v tis. Kč

Náklady	Skutečnost		Schválený rožpočet na rok 2020	Upravený rožpočet roku 2020			Skutečnost k 30.6.2020 za HČ a DČ	Předpokládaná skutečnost k 31.12.2020 za HČ a DČ	Plánovaný rožpočet na rok 2021			Změna návrhu rožpočtu na rok 2021 proti předpokládané skutečnosti roku 2020
	r. 2018	r. 2019		Celkem	Celkem	HČ			DČ	Celkem	HČ	
ostatní osobní náklady	239	330	60	60	60	0	59	189	130	130	0	- 59
Náhrady mzdy za dočasnou pracovní neschopnost	171	272	300	300	300	0	262	550	550	550	0	0
524 - Zákonné sociální pojištění	12 243	13 200	14 543	14 543	14 543	0	7 003	15 415	14 720	14 720	0	- 695
525 - Jiné sociální pojištění	151	164	182	182	182	0	87	192	183	183	0	- 9
527 - Zákonné sociální náklady	1 095	1 257	1 378	1 378	1 378	0	632	1 545	1 384	1 384	0	- 161
528 - Jiné sociální náklady			0	0	0	0		0	0	0	0	0
531 - Daň silniční		6	0	0	0	0		8	8	8	0	0
532 - Daň z nemovitosti			0	0	0	0		0	0	0	0	0
538 - Jiné daně a poplatky	1	2	2	2	2	0	1	2	2	2	0	0
549 - Ostatní náklady z činnosti	155	121	148	148	148	0	100	168	90	90	0	- 78
551 - Odpisy dlouhodobého majetku	1 353	1 514	1 536	1 536	1 536	0	769	1 566	1 644	1 644	0	78
u majetku pořízeného z transferu (účet 403)			0	0	0	0		0	0	0	0	0
u majetku nepořízeného z transferu (účet 401)	1 353	1 514	1 536	1 536	1 536	0	769	1 566	1 644	1 644	0	78
552 - Prodaný dlouhodobý nehmotný majetek			0	0	0	0		0	0	0	0	0
553 - Prodaný dlouhodobý hmotný majetek			0	0	0	0		0	0	0	0	0
555 - Tvorba a zúčtování rezerv			0	0	0	0		0	0	0	0	0
556 - Tvorba a zúčtování opravných položek			0	0	0	0		0	0	0	0	0
557 - Náklady z vyřazených pohledávek		23	1	1	1	0	1	1	0	0	0	- 1
558 - Náklady z drobného dlouhodobého majetku	1 799	725	984	984	984	0	125	1 017	116	116	0	- 901
562 - Úroky			0	0	0	0		0	0	0	0	0
591 - Daň z příjmů			0	0	0	0		0	0	0	0	0
595 - Dodatečné odvody daně z příjmů			0	0	0	0		0	0	0	0	0
Náklady celkem	67 468	69 687	79 787	79 787	79 787	0	36 215	84 664	75 642	75 642	0	- 9 022

Výnosy	Skutečnost		Schválený rožpočet na rok 2020	Upravený rožpočet roku 2020			Skutečnost k 30.6.2020 za HČ a DČ	Předpokládaná skutečnost k 31.12.2020 za HČ a DČ	Plánovaný rožpočet na rok 2021			Změna návrhu rožpočtu na rok 2021 proti předpokládané skutečnosti roku 2020
	r. 2018	r. 2019		Celkem	Celkem	HČ			DČ	Celkem	HČ	
601 - Výnosy z prodeje vlastních výrobků			0	0	0	0		0	0	0	0	0
602 - Výnosy z prodeje služeb, z toho:	28 480	30 377	28 553	28 553	28 553	0	15 993	31 104	31 124	31 124	0	20
stravné klienti	5 404	5 538	5 500	5 500	5 500	0	2 827	5 500	5 500	5 500	0	0
ubytování klienti	8 372	8 544	8 430	8 430	8 430	0	4 308	8 450	8 450	8 450	0	0
fakultativní služby	8	14	8	8	8	0	7	14	14	14	0	0
pŕispěvek na péči	10 662	10 757	9 800	9 800	9 800	0	5 457	10 720	10 780	10 780	0	60



Rožpočet pŕispěvkových organizací Ústeckého kraje na rok 2021 v tis. Kč

Výnosy	Skutečnost		Schválený rožpočet na rok 2020	Upravený rožpočet roku 2020			Skutečnost k 30.6.2020 za HČ a DČ	Předpokládaná skutečnost k 31.12.2020 za HČ a DČ	Plánovaný rožpočet na rok 2021			Změna návrhu rožpočtu na rok 2021 proti předpokládané skutečnosti roku 2020
	r. 2018	r. 2019		Celkem	Celkem	HČ			DČ	Celkem	HČ	
ošetřovné klientů			0	0	0	0		0	0	0	0	0
tržby od zdravotních pojišřoven	3 516	4 978	4 300	4 300	4 300	0	3 073	5 800	5 800	5 800	0	0
stravné zaměstnanci	305	325	305	305	305	0	192	370	350	350	0	- 20
školné			0	0	0	0		0	0	0	0	0
tržby ze vstupného			0	0	0	0		0	0	0	0	0
ostatní výnosy z prodeje služeb			210	210	210	0		250	230	230	0	- 20
603 - Výnosy z pronájmu	6	6	6	6	6	0	2	5	5	5	0	0
604 - Výnosy z prodaného zboží			0	0	0	0		0	0	0	0	0
644 - Výnosy z prodeje materiálu			0	0	0	0		0	0	0	0	0
645 - Výnosy z prodeje dlouhodobého nehmotného majetku			0	0	0	0		0	0	0	0	0
646 - Výnosy z prodeje dlouhodobého hmotného majetku kromě pozemků			0	0	0	0		0	0	0	0	0
648 - Čerpání fondů, z toho:	366	112	30	30	30	0	7	382	30	30	0	- 352
RF	188	112	30	30	30	0	7	382	30	30	0	- 352
FO			0	0	0	0		0	0	0	0	0
FKSP (např. prac. oděvy, drobný hmotný majetek)			0	0	0	0		0	0	0	0	0
FJ (pouze na opravy a údržbu - dle ČÚS č. 704 bod 7.4. písm. c) věta druhá)	178		0	0	0	0		0	0	0	0	0
649 - Ostatní výnosy z činnosti	124	111	60	60	60	0	105	104	60	60	0	- 44
662 - Úroky			0	0	0	0		0	0	0	0	0
663 - Kurzové zisky			0	0	0	0		0	0	0	0	0
664 - Výnosy z přecenění reálnou hodnotou			0	0	0	0		0	0	0	0	0
669 - Ostatní finanční výnosy		0	0	0	0	0		0	0	0	0	0
672 - Výnosy vybraných místních vládních institucí z transferů celkem (A+B+C+D+E), z toho:	38 496	39 095	51 138	51 138	51 138	0	22 929	53 069	44 423	44 423	0	- 8 646
A - výnosy z nároků na prostředky z rožpočtu ÚK celkem, z toho:	16 205	19 542	26 983	26 983	26 983	0	11 514	26 799	21 388	21 388	0	- 5 411
ZU - pŕispěvek na provoz	15 966	19 542	22 098	22 098	22 098	0	11 049	21 914	20 888	20 888	0	- 1 026
ZU - pŕispěvek na velkou údržbu (UZ 00054)			4 515	4 515	4 515	0	465	4 515	500	500	0	- 4 015
ZU - účelový neinvestiční pŕispěvek (UZ 00209,...)			370	370	370	0		370	0	0	0	- 370
ostatní účelové neinvestiční pŕispěvky z rožpočtu ÚK	239		0	0	0	0		0	0	0	0	0
B - výnosy z transferů ze SR	22 272	19 533	24 155	24 155	24 155	0	11 400	26 255	23 035	23 035	0	- 3 220
C - ostatní transfery mimo rožpočet ÚK	18	20	0	0	0	0	15	15	0	0	0	- 15



Rožpočet příspěvkových organizací Ústeckého kraje na rok 2021 v tis. Kč

Výnosy	Skutečnost		Schválený rozpočet na rok 2020	Upravený rozpočet roku 2020			Skutečnost k 30.6.2020 za HČ a DČ	Předpokládaná skutečnost k 31.12.2020 za HČ a DČ	Plánovaný rozpočet na rok 2021			Změna návrhu rozpočtu na rok 2021 proti předpokládané skutečnosti roku 2020
	r. 2018	r. 2019	Celkem	Celkem	HČ	DČ			Celkem	HČ	DČ	
D - časové rozlišení přijatého investičního transferu			0	0	0	0		0	0	0	0	0
E - čerpání FI na opravy a údržbu - dle ČÚS č. 704 bod 7.4. písm. c), věta první			0	0	0	0		0	0	0	0	0
Výnosy celkem	67 472	69 701	79 787	79 787	79 787	0	39 035	84 664	75 642	75 642	0	- 9 022
Doplňkové údaje:	r. 2018 skutečnost	r. 2019 skutečnost	r. 2020 předpoklad	r. 2021 plán								
Podíl tržeb za vlastní výkony a za zboží na celkových nákladech v %	42,22 %	43,60 %	36,74 %	41,15 %								
Součet průměrných platů (mezd) měsíčně v Kč (bez OON)	25 748,00	28 973,00	31 405,00	31 835,53								
Přepočtený počet zaměstnanců*	116,02	112,30	114,00	114,00								
Období:**	2017/2018	2018/2019	2019/2020	2020/2021								
Počet výkonů (např. lůžek, klientů, návštěvníků, žáků ve šk. roce, schválená kapacita zařízení)	122,00	122,00	122,00	122,00								

* průměrný evidenční počet zaměstnanců, přepočtený na plně zaměstnané

** uvedené období se vztahuje k počtu žáků ve školním roce, pro ostatní přetí rok uvedený v hlavičce tabulky

Vývěstlivky: HČ - hlavní činnost, DČ - doplňková činnost, SR - státní rozpočet, DNM - dlouhodobý nehmotný majetek, DHM - dlouhodobý hmotný majetek, RF - rezervační fond, FI - investiční fond, ÚK - Ústecký kraj, FKSP - Fond kulturních a sociálních potřeb, FO - Fond omezení, ZU - závazný ukazatel, účet 521 v oblasti SMT se nejedná o závazný ukazatel, bude uveden účet 5210300-5210399 u HČ, účet 5210000-5210999 u DČ

15.5 Příloha č. 5: Kalendárium akcí 2020

Leden

Turnaj v holandském biliardu

Canisterapie



Únor

Masopustní pyžamový ples

Canisterapie



Březen

Zooterapie

Posezení u příležitosti MDŽ

Holandský biliard



Duben

Zpívání pod okny



Květen

Zpívání pod okny

Grilování



Červen

Mše

Grilování

Canisterapie

Holandský biliard

Sportovní dopoledne na zahradě čp.102



Červenec

Sportovní hry

Výlet Panenský Týnec

Výlet Mšené lázně, Želkovice, Libochovice

Holandský biliard

Výlet Klášterec nad Ohří/ Lázně Evženie

Holandský biliard



Srpen

Zmrzlinové osvěžení

Výlet Braňany, Selský dvůr

Výlet Panenský Týnec

Výlet Chýše, Karlovarský kraj

Výlet spojený s nákupy uživatelů

Výlet Fláje a okolí



Září

Canisterapie
Grilování
Janovský sedmiboj



Říjen

Svatováclavská zábava
Výlet do Roudnické galerie
Canisterapie



Mezibořské slunce trochu jinak aneb Rozloučení se s létem 2020

Mezibořské slunce aneb zahradní setkávání seniorů se nekonalo v plánovaném termínu z důvodu protiepidemických opatření. Po jejich uvolnění proběhlo setkání v září pod názvem Mezibořské slunce trochu jinak aneb Rozloučení se s létem. Spojili jsme tak dvě tradiční akce. Tentokrát určené jen pro uživatele našeho domova a jejich rodinné příslušníky. Program nebyl celodenní, ale zkrácen na odpolední část, aby lépe vyhovoval uživatelům a jejich rodinám a byl čistě kulturní.



Po uvítání a poděkování milým hostům z Krajského úřadu Ústeckého kraje, místostarostům města Meziboří a ostatním hostům začal kulturní program. Jako první zahráli k tanci a poslechu manželé Popelkovi. Následovalo vystoupení Maxmiliána Barneye III. australského ovčáka. Vyvrcholením setkání bylo vystoupení Vládi Hrona. Který rozezpíval všechny přítomné.



Po celé odpoledne bylo zjištěno bohaté občerstvení, a tak každý mohl ochutnat k pivu grilovaný špekáček, slaný či sladký zákusek ke kávě. To vše zabezpečoval personál z naší kuchyně.



Velké díky směřuje ke sponzorům a zaměstnancům Domova sociálních služeb Meziboří, p.o., kteří akci zajišťovali a pomohli s organizací.

Seznam používaných zkratek:

NP - nadzemní patro

VZT – vzduchotechnika

PvSS – pracovník v sociálních službách

DPS a DOZP – Domov pro seniory a Domov pro zdravotně postižené

DZR - Domov se zvláštním režimem

DSS p.o. – Domov sociálních služeb Meziboří, příspěvková organizace

čp – číslo popisné

HACCP – Hazard Analysis and Critical Control Points – systém analýzy rizik a stanovení kritických kontrolních bodů