

# Domov „Bez zámků“ Tuchořice, příspěvková organizace



## Výroční zpráva o činnosti a hospodaření za rok 2020



# Obsah

- I. **Sídlo organizace**
- II. **Vznik a postavení organizace**
- III. **Zaměření a činnost organizace**
- IV. **Stavebně technické uspořádání, služby, outsourcing**
- V. **Základní údaje o klientech**
- VI. **Organizační struktura a zaměstnanci**
- VII. **Základní personální údaje a vzdělávání zaměstnanců**
- VIII. **Hospodaření organizace**
- IX. **Finanční plán na rok 2021**
- X. **Vedení organizace, kontakty**

## Přílohy:

1. **Základní údaje o klientech**
  - přehled o počtech klientů
  - složení klientů dle krajů
  - věkové složení klientů
  - zdravotní stav klientů
  - přiznání příspěvku na péči
  - způsob ubytování klientů
2. **Základní personální údaje**
  - členění zaměstnanců podle věku a pohlaví
  - členění zaměstnanců podle vzdělání a pohlaví
  - složení zaměstnanců dle profesí
  - stav zaměstnanců a průměrná mzda
3. **Hospodaření organizace**
  - přehled nákladů, výnosů, hospodářský výsledek a náklady na jedno lůžko
  - přehled provedených oprav a údržby, zdroje financování
  - přehled veřejných zakázek
  - finanční fondy, sponzorské dary
4. **Finanční plán na rok 2020**

## I. Sídlo organizace

Název: Domov „Bez zámků“ Tuchořice, příspěvková organizace  
Sídlo: 439 69 Tuchořice 1  
IČ: 00830381  
DIČ:

## II. Vznik a postavení organizace

Organizace je zřízena na základě rozhodnutí Okresního úřadu v Lounech, ze dne 26. 6. 2000, usnesením Rady Ústeckého kraje č.180/49/2002, ze dne 4. 12. 2002, ve znění pozdějších předpisů a doplňků.

Právní forma organizace je příspěvková organizace.

Organizace je samostatnou účetní jednotkou s vlastními účty, hospodaří s majetkem a finančními prostředky přidělenými zřizovatelem, dále s dary a příspěvky od právnických a fyzických osob a s prostředky svých fondů.

Organizace vystupuje v právních vztazích svým jménem a nese odpovědnost z nich vyplývající. Při plnění svých úkolů se řídí obecně závaznými právními předpisy a pokyny zřizovatele.

## III. Zaměření a činnost organizace

1. stručný přehled hlavních činností organizace: - zajištění celoroční péče pro mentálně postižené občany ve věku od 19 let, postižené mentálním postižením těžšího stupně a pro občany postižené vedle mentálního postižení též tělesnou nebo smyslovou vadou, kteří potřebují komplexní péči, nikoliv však léčebnou péči v lůžkovém zdravotnickém zařízení. Občané s lehkým mentálním postižením se přijímají jen v případě, že nezbytně potřebují naši službu.
2. 1. 1. 2019 jsme otevřeli novou sociální službu Chráněné bydlení – Domov „Bez zámků“ Tuchořice. Kapacita této služby jsou 2 klienti. Třípokojevý pronajatý byt se nachází v Žatci.
3. Obory: - přímá obslužná péče a základní výchovná nepedagogická péče.
4. Specializace: - poskytování sociálních služeb pro dospělé osoby se zdravotním postižením.
5. poskytované služby – služba je poskytována osobám s tělesným či smyslovým postižením v kombinaci s mentálním postižením.
6. další aktivity organizace – vedle poskytování sociálních služeb stanovených zřizovací listinou je v Domově velmi dobře rozvinuta terapeutická činnost, zejména v oblasti arteterapie, muzikoterapie a zooterapie.
  1. arteterapie – práce se dřevem a ubrouskovou technikou, práce se suchou vazbou, kreslení a malování. Nabízíme také práci s keramikou, kdy klienti pravidelně dochází do dílny. Výsledné

- efekty práce klientů jsou využívány na výzdobu Domova a při kulturních a sportovních akcích,
2. muzikoterapie – se zúčastňují všichni klienti Domova v rámci plánovaného zaměstnání a dle svého zájmu.
  3. zooterapie – pravidelná práce se zvířaty, péče o ně, příprava krmiv, úprava prostředí kolem nich. V Domově je zookoutek, který je součástí zámeckého parku. O zookoutek pečují někteří klienti Domova za asistence pracovníků provozního úseku Domova. Zajímavostí zookoutku je klokan, kterého jsme obdrželi darem v prosinci 2018.
  4. zájmové kroužky divadelní kroužek – sdružuje klienty, kteří mají rádi divadlo, rádi si dělají legraci i sami ze sebe. Jejich vystoupení má vždy velký úspěch, a proto je o jejich vystoupení zájem na různých společenských akcích i festivalech. Výsledkem práce kroužku je i natáčení filmů, kdy náš film „Perný den“, získal ocenění za nejlepší film roku 2014 na mezinárodním filmovém festivalu Mental Power Prague Film Festival 2014. V roce 2015 získal náš klient Zdeněk Mucha cenu za vedlejší mužskou roli ve filmu Velcí nenápadní. V roce 2016 jsme získali cenu desetiletí v oblasti kamera za film Hotel u dvanácti mrtvých. V roce 2017 jsme na tomto festivalu reprezentovali filmem Kápezetka, v roce 2018 velmi zaujal film Brt a Much. Film z roku 2019 se jmenuje Svatební „nekošile“ a je lehce v humorném hororovém žánru. V roce 2020 jsme z důvodu pandemie další film natočit nestihli.
  5. zaměstnávání klientů – během roku 2020 se nám podařilo udržet v zaměstnání nebo nově zaměstnat u různých zaměstnavatelů 10 klientů.
  6. vzdělávání klientů: - ve školním roce 2019/2020 využili 3 klienti studium na praktické škole Euroinstitut. Ten je zaměřen na vzdělávání žáků se speciálními vzdělávacími potřebami. Naprostou většinu studentů tvoří klienti domovů pro osoby se zdravotním postižením. Vzdělávání probíhá v našem zařízení dvakrát týdně, kdy za klienty pedagogové dojíždí.

V průběhu roku 2020 se bohužel nemohly uskutečnit pravidelné akce, na které jsou klienti zvyklí. V lednu proběhla Národní zimní olympiáda v rámci ČHSO, na které se nominovala naše sportovkyně na světové hry. Pravidelné sportovní hry proběhly pouze za přítomnosti našich klientů a zaměstnanců. V červenci pak proběhl Sportovně rehabilitační pobyt. Dále se během roku uskutečnily menší akce pouze pro klienty Domova, tak aby bylo dodržováno vládní nařízení v souvislosti s pandemií Covid 19.



## Přehled nejvýznamnějších akcí pro klienty 2020 :

### Leden:

Zimní speciální olympiáda ČHSO

### Červen:

Sportovní hry Tuchořice 2020

### Červenec:

Sportovně rehabilitační pobyt

## **IV. Stavebně technické uspořádání, služby, outsourcing**

1. Tuchořice č.p.1: - zámček-hlavní budova Domova (ubytovací služby pro 37 klientů, stravovací služby, sídlo útvaru ředitele, provozní úsek, sociální a zdravotní úsek.



- Kotelna a tepelné hospodářství a rozvod TUV, dřevěná okna a dveře, solidní sociální zařízení, opravené podlahy, GO elektrických rozvodů, opravená střecha. V roce 2010 proběhla oprava spojovací komunikace před objektem č.p.1. V roce 2011 proběhla generální oprava odpadů sociálního zařízení v 1. patře budovy. V roce 2012 jsme opravili podlahu na klubovně klientů, kde jsme zároveň nechali zabudovat vestavěnou skříň a cvičnou kuchyňskou linku. Provedením výše uvedených oprav a úprav objekt splňuje podmínky pro poskytování sociálních služeb podle zákona 108/2006 Sb. o sociálních službách. Na objektu byla provedena v roce 2013 generální oprava fasády, včetně kotelny a oprava sociálních zařízení v 1. patře a na věži. V roce 2014 jsme provedli generální opravu koupelny v suterénu a sociálního zařízení. V roce 2015 proběhla oprava sociálního zařízení v suterénu. V roce 2019 jsme opravili hlavní vchodové dveře a zrenovovali některé vybavení budovy.



2. Tuchořice č.p.2: – atrium-ubytovací prostory, forma přípravy na samostatné bydlení pro 23 klientů v jedno a dvou lůžkových pokojích s vlastním sociálním zázemím. Rekonstrukce budovy byla dokončena v roce 2009.



- V objektu je 16 jedno a dvou lůžkových pokojů, dvě velké společné kuchyňky, místnost pro Pracovníky v sociálních službách, společenská místnost pro klienty, návštěvní místnost, vstupní hala s recepcí a provozní místnosti. Pokoje mají samostatné sociální zázemí a chodbičky. Jsou vybaveny základním nábytkem včetně kuchyňských koutů s lednicí a automatickou pračkou. Nadstandardní vybavení (televize, video, DVD, další elektrospotřebiče) a bytové doplňky si pořídili klienti z vlastních finančních zdrojů. V roce 2019 se nám podařilo opravit některé sprchové kouty, které byly v havarijním stavu.

3. Tuchořice č.p.140 – budova určená pro arteterapii, zooterapii, volnočasové aktivity.



- budova je v provozním stavu, za finanční podpory Ústeckého kraje byla provedena oprava střechy, okapových žlabů a svodů, komínů a hromosvodu. V další etapě byly provedeny opravy inženýrských sítí, včetně drobných stavebních úprav, výměny podlah, výměny oken, dveří a sociálního zařízení. Souběžně probíhala i oprava chodníku. Byla provedena oprava fasády a terénní úpravy. Budova byla taktéž napojena na novou vodovodní a kanalizační přípojku. V současné době je využívána k různým druhům terapie. V roce 2011 jsme napojili budovu na vlastní zdroj elektrické energie. V roce 2013 byla dokončena oprava prostor dílen, které plně slouží k aktivizačním činnostem s klienty. V roce 2018 jsme nahradili nevyhovující kotel na tuhá paliva za elektrokotel, čímž se nám podařilo zajistit efektivní vytápění dílen.
4. Objekty hospodářského charakteru, garáže, dílny a sklady – celkem 14. Tyto objekty jsou v areálu Domova na pozemcích, ve vlastnictví Ústeckého kraje od roku 2009.
- přístavek u č.p. 2 – atria. V této budově jsme v roce 2011 opravili fasádu, kanalizaci, podlahu a sociální zázemí. Opravou jsme získali nové prostory pro volný čas klientů. Vznikla zde místnost muzikoterapie, společenská, kulturní, školící a sportovní místnost. Tyto místnosti jsme v roce 2012 dovybavili a uvedli do provozu. V roce 2015 jsme vyřešili systém vytápění. Byl zabudován elektrokotel včetně radiátorů.
  - objekt garáží pro osobní automobily (celkem 7 garáží), které slouží Domovu na garážování osobních vozidel a drobných zemědělských strojů, V roce 2015 jsme opravili střechu garáží, která byla již nevyhovující. V roce 2019 jsme opravili garážová vrata.
  - objekt velkých garáží (3 garáže) slouží jako garáže pro vícemístná osobní auta
  - hospodářská budova - v současné době slouží jako sklad.

5. Pozemky v areálu Domova – zámecký park, komunikace, ostatní plochy atd.

- v roce 2010 proběhla oprava svodu vody a kanalizace u čp. 1(zámečku) a oprava vjezdu do parku. V roce 2012 proběhla oprava zdi v parku. V roce 2015 jsme opravili pergolu v parku, která nyní slouží klientům k odpočinku a pořádání společenských akcí. V roce 2019 se nám podařila opravit cesta, která vede zooparkem.



## **DOZP**

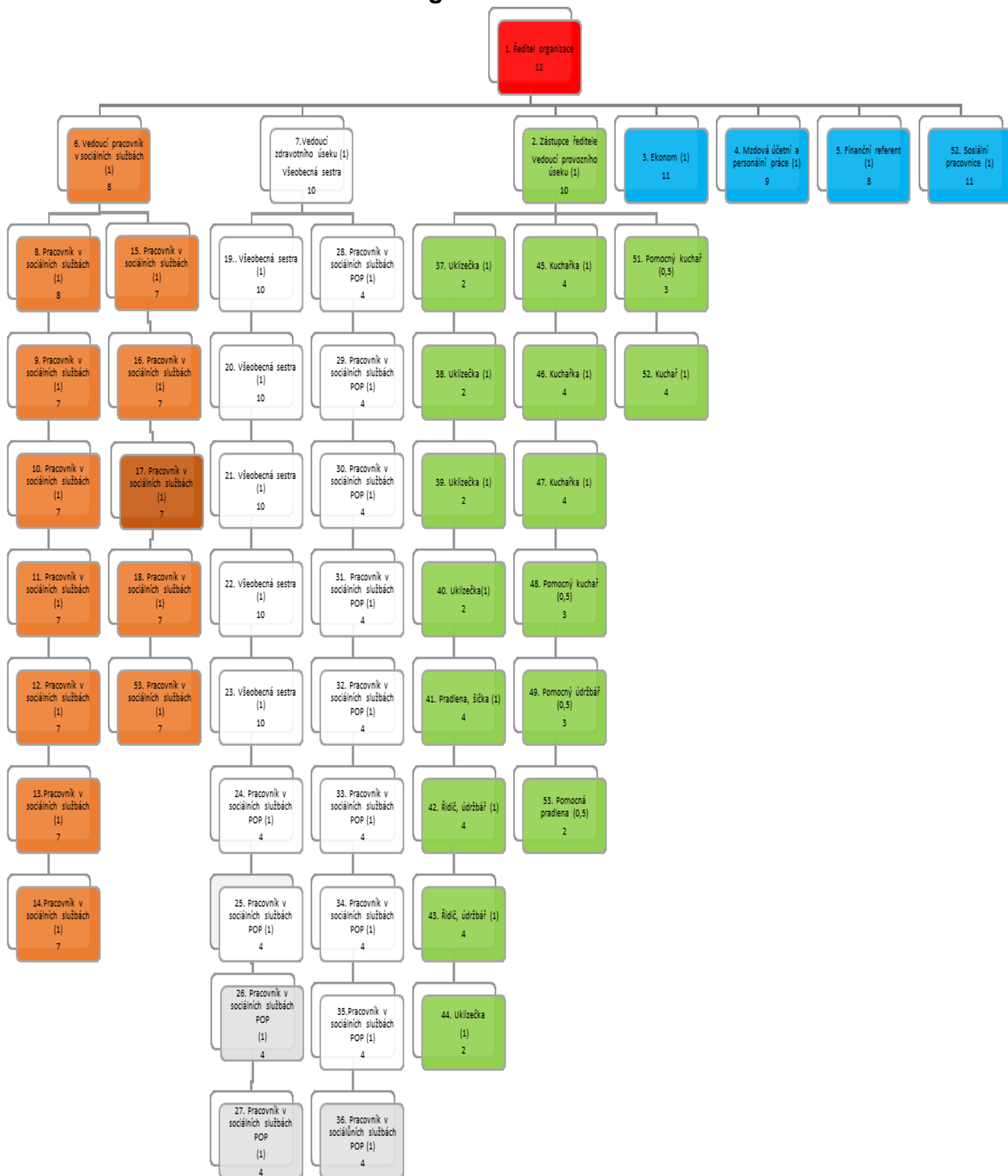
Kapacita Domova je 58 osob. K 31. 12. 2020 byl stav 55 klientů, což stanovilo průběžnou obloženost Domova na 96,61%. Sledujeme-li složení klientů podle krajů je 47 klientů z Ústeckého, což představuje 74,15% z celkového počtu. V současné době je průměrný věk 53,8 let. Početně nejsilnější skupina klientů (40) je ve věku 27 - 65 let. Tři klienti jsou ve věku 19-26 let a dvanáct ve věku 66 – 75 let. Přiznaný příspěvek na péči mají všichni klienti. V současné době máme 16 jednolůžkových pokojů, 9 dvoulůžkových pokojů, 4 třílůžkové a 3 čtyřlůžkové. Bezmála 90% klientů žije na pokojích s nadstandardním vybavením, což nám umožňuje zajistit základní potřeby klienta na soukromí a intimitu. *Další podrobnosti v příloze č. 1.*

## **CHB**

Kapacita Chráněného bydlení jsou v současné 2 osoby. K 31. 12. 2020 byl stav 2 klienti, což stanovilo průběžnou obloženost CHB na 100%. Sledujeme-li složení klientů podle krajů jsou oba klienti z Ústeckého, což představuje 100% z celkového počtu. V současné době je průměrný věk 52,6 let. Ze zdravotního hlediska jsou oba klienti mobilní a pobírají příspěvek na péči. Byt umožňuje každému klientovi mít vlastní pokoj i společné prostory. Byt je standardně vybaven a případné další vybavení si hradí klienti sami. *Další podrobnosti v příloze č. 1.*



## VI. Organizační struktura



## VII. Základní personální údaje a vzdělávání zaměstnanců

Složení pracovního kolektivu zaměstnanců s ohledem na členění podle věku a pohlaví se nám daří usměrňovat podle cílů stanovených v personálním rozvoji. Daří se nám udržet věkový standard zaměstnanců, v současné době je 68 % zaměstnanců ve věku do 50 let. I podíl mužů a žen se nám zdařil optimalizovat v poměru 13 : 38, na tomto poměru bychom chtěli dále pracovat. Sledujeme-li stav zaměstnanců podle vzdělání, musíme konstatovat, že 36 zaměstnanců má střední, střední odborné, nebo úplné střední odborné vzdělání a 4 zaměstnanci mají vysokoškolské vzdělání. Základní vzdělání a vyučení v oboru mají zejména pracovníci pomáhajících profesí (kuchařka, uklízečka, prádlena), pracovníci údržby a pracovníci v sociálních službách vykonávající přímou ošetrovatelskou péči. V rámci zkvalitňování poskytované služby a na základě zákona 108/2006 Sb., jsou pracovníci v sociálních službách v průběhu roku povinni absolvovat minimálně 24 hodin odborného vzdělávání. Proto se v průběhu roku všichni pracovníci v sociálních službách zúčastnili stáží, odborných kurzů a seminářů, pořádaných nejen vzdělávacími agenturami. Z hlediska profesního zastoupení, konstatujeme, že 56 % zaměstnanců Domova je zapojeno do přímé péče o klienta. Zbývající profese jsou zapojeny do sportovní, kulturní a zájmové činnosti

s klienty a proto z tohoto pohledu musíme konstatovat, že v Domově je zažito propojení zaměstnanec-klient. Toto propojení se prakticky prolíná ve všech činnostech Domova. Stávající počet zaměstnanců vzhledem k činnostem a službám, které poskytujeme, považujeme za optimální. *Podrobnosti v příloze č. 2.*

## VIII. Hospodaření organizace

Hospodaření organizace v roce 2020 bylo vyrovnané se zaměřením na zvyšování kvality poskytovaných služeb. Celoročně organizace hospodařila se svěřenými finančními prostředky s rozvahou, kdy celkový rozpočet organizace je již dlouhodobě uzpůsoben úspornému režimu, který by současně zajišťoval dostatečně kvalitní péči o pohodlí klientů Domova.

Náklady celkem: nákladové položky v průběhu roku jsme čerpali vyrovnaně – celkové čerpání je na 100%.

Výnosy celkem: výnosové položky v průběhu roku 2020 jsme naplňovali vyrovnaně na 100%.

Hospodářský výsledek docílený v roce 2020 činí 11.426,45 Kč.

*Podrobnější informace v příloze č. 3.*

## IX. Finanční plán na rok 2021

Domov „Bez zámků“ Tuchořice má pro rok 2021 zpracovaný finanční plán, který by měl bezezbytku dostačovat k naplnění finančních zdrojů pro financování poskytovaných sociálních služeb. Vedení Domova se snaží, aby hospodaření bylo transparentní a realizované na základě stanovených závazných rozpočtových pravidel na rok 2021. Pro nastávající rok Domov vychází pouze z těchto zdrojů financování:

- příjmů od klientů
- příspěvků na péči
- příjmů za stravné od zaměstnanců
- darů a nahodilých příjmů
- neinvestiční dotace na podporu sociálních služeb
- úhrad od zdravotních pojišťoven
- příspěvku zřizovatele

Náklady celkem: jsou nastaveny tak, aby v plné míře reagovaly na potřeby Domova při poskytování služeb podle zák.108/2006 Sb. o sociálních službách. V návrhu plánu jsou všechny položky optimálně nastaveny a jsou v přímé úměře na trend nastavený výše uvedeným zákonem.

Výnosy celkem: při sestavování plánu výnosů jsme vycházeli z reálných příjmových možností Domova.

*Finanční plán je zpracován v příloze č. 4.*

## X. Vedení organizace, kontakty

<b>Funkce:</b>	<b>Jméno, příjmení:</b>	<b>Telefon:</b>	<b>e-mail:</b>
Ředitel Domova	Mgr. Martin Nuhlíček, DiS	602 332 817 415 735 880	<a href="mailto:nuhlicek@bezzamku.cz">nuhlicek@bezzamku.cz</a>
Zástupce ředitele – vedoucí provozního úseku	Bc. Jana Uldrichová	606 743 101 415 735 881	<a href="mailto:uldrichova@bezzamku.cz">uldrichova@bezzamku.cz</a>
Ekonom	Libor Martinovský	477 477 315	<a href="mailto:martinovsky@bezzamku.cz">martinovsky@bezzamku.cz</a>
Finanční referent	Andrea Pravdová	415 735 881	<a href="mailto:pravdova@bezzamku.cz">pravdova@bezzamku.cz</a>
Sociální pracovnice	Mgr. Marie Jobová	477 477 314	<a href="mailto:m.jobova@bezzamku.cz">m.jobova@bezzamku.cz</a>
Vedoucí zdravotního úseku	Monika Segešová	415 735 885	<a href="mailto:segesova@bezzamku.cz">segesova@bezzamku.cz</a>
Mzdová a personální účetní	Hana Kubisková	477 477 316	<a href="mailto:kubiskova@bezzamku.cz">kubiskova@bezzamku.cz</a>

**Základní údaje o klientech - DOZP**

Přehled o počtech klientů k 31.12.2020

	Počet celkem	Muži	Ženy
Kapacita zařízení k 31.12.2020	58	52	6
Počet klientů (obložnost) k 1.1.2020	58	52	6
Přijato v r. 2020	0	0	0
Ukončen pobyt v r. 2020	3	3	0
Přemístěno do jiného zařízení v r. 2020	1	1	0
Počet klientů (obložnost) k 31.12.2020	55	49	6
Z toho pobyt celoroční	55	49	6

Složení klientů dle krajů k 31.12.2020

	Počet celkem	Muži	Ženy
Ústecký kraj	47	43	4
Liberecký kraj	0	0	0
Plzeňský kraj	1	1	0
Jihočeský kraj	0	0	0
Jihomoravský kraj	0	0	0
Karlovarský kraj	2	2	0
Kraj Vysočina	0	0	0
Pardubický kraj	0	0	0
Královéhradecký kraj	1	1	0
Středočeský kraj	3	1	2
Olomoucký kraj	1	1	0
Moravskoslezský kraj	0	0	0
Hlavní město Praha	0	0	0
Slovenská republika	0	0	0
země EU	0	0	0

#### Věkové složení klientů

	2018			2019			2020		
	Celkem	Muži	Ženy	Celkem	Muži	Ženy	Celkem	Muži	Ženy
do 1 roku	0	0	0	0	0	0	0	0	0
1 - 7 let	0	0	0	0	0	0	0	0	0
7 - 10 let	0	0	0	0	0	0	0	0	0
11 - 15 let	0	0	0	0	0	0	0	0	0
16 - 18 let	0	0	0	0	0	0	0	0	0
19 - 26 let	3	1	2	3	1	2	3	1	2
27 - 65 let	50	47	3	47	45	2	40	38	2
66 - 80 let	7	6	1	8	6	2	12	10	2
nad 80 let	0	0	0	0	0	0	0	0	0
Průměrný věk	52,1	52,74	41,0	53,5	54,9	41,8	53,8	55,23	43
Nezpůsobilí k právním úkonům	53	48	5	51	46	5	48	43	5

#### Zdravotní stav klientů

	2018			2019			2020		
	Celkem	Muži	Ženy	Celkem	Muži	Ženy	Celkem	Muži	Ženy
mobilní	57	52	5	55	50	5	56	51	5
částečně mobilní	3	2	1	3	2	1	2	1	1
imobilní	0	0	0	0	0	0	0	0	0

#### Přiznání příspěvku na péči k 31.12.2020

	Počet klientů	Muži	Ženy
stupeň I.	8	6	2
stupeň II.	25	22	3
stupeň III.	14	13	1
stupeň IV.	7	7	0

#### Způsob ubytování klientů k 31.12.2020

	1	2	3	4	5	6	7 a více
Počet lůžek	1	2	3	4	5	6	7 a více
Počet pokojů	16	9	4	3	0	0	0

## Základní údaje o klientech - CHB

Přehled o počtech klientů k 31.12.2020

	Počet celkem	Muži	Ženy
Kapacita zařízení k 31.12.2020	2	2	0
Počet klientů (obložnost) k 1.1.2020	2	2	0
Přijato v r. 2020	1	1	0
Ukončen pobyt v r. 2020	1	1	0
Přemístěno do jiného zařízení v r. 2020	0	0	0
Počet klientů (obložnost) k 31.12.2020	2	2	0
Z toho pobyt celoroční	2	2	0

Složení klientů dle krajů k 31.12.2020

	Počet celkem	Muži	Ženy
Ústecký kraj	2	2	0
Liberecký kraj	0	0	0
Plzeňský kraj	0	0	0
Jihočeský kraj	0	0	0
Jihomoravský kraj	0	0	0
Karlovarský kraj	0	0	0
Kraj Vysočina	0	0	0
Pardubický kraj	0	0	0
Královéhradecký kraj	0	0	0
Středočeský kraj	0	0	0
Olomoucký kraj	0	0	0
Moravskoslezský kraj	0	0	0
Hlavní město Praha	0	0	0
Slovenská republika	0	0	0
země EU	0	0	0

Věkové složení klientů

	2019			2020			Celkem	Muži	Ženy
	Celkem	Muži	Ženy	Celkem	Muži	Ženy			
do 1 roku	0	0	0	0	0	0			
1 - 7 let	0	0	0	0	0	0			
7 - 10 let	0	0	0	0	0	0			
11 - 15 let	0	0	0	0	0	0			
16 - 18 let	0	0	0	0	0	0			
19 - 26 let	2	2	0	0	0	0			
27 - 65 let	0	0	0	0	0	0			
66 - 80 let	0	0	0	0	0	0			
nad 80 let	0	0	0	0	0	0			
Průměrný věk	43,7	43,7		52,6	52,6				
Nezpůsobilí k právním úkonům	2	2		2	2				

Zdravotní stav klientů

	2019			2020			Celkem	Muži	Ženy
	Celkem	Muži	Ženy	Celkem	Muži	Ženy			
mobilní	2	2	0	2	2	0			
částečně mobilní	0	0	0	0	0	0			
imobilní	0	0	0	0	0	0			

Přiznání příspěvku na péči k 31.12.2020

	Počet klientů	Muži	Ženy
stupeň I.	1	1	0
stupeň II.	1	1	0
stupeň III.	0	0	0
stupeň IV.	0	0	0

Způsob ubytování klientů k 31.12.2020

	1	2	3	4	5	6	7 a více
Počet lůžek	1	2	3	4	5	6	7 a více
Počet pokojů	2	0	0	0	0	0	0

## Základní personální údaje

Členění zaměstnanců podle věku a pohlaví – stav k 31.12.2020

Věk	Muži	Ženy	Celkem	%
do 20 let	0	0	0	0
21 - 30 let	2	3	5	9,81
31 - 40 let	1	5	6	11,76
41 - 50 let	8	16	24	47,06
51 - 60 let	1	13	14	27,45
61 let a více	1	1	2	3,92
celkem	13	38	51	100
%	25,49	74,51	100	100

Členění zaměstnanců podle vzdělání a pohlaví – stav k 31.12.2020

Vzdělání dosažené	muži	ženy	celkem	%
bez vzdělání	3	1	4	7,84
základní	2	5	7	13,73
vyučen	3	14	17	33,34
střední odborné	0	0	0	0
úplné střední	0	0	0	0
úplné střední odborné	3	16	19	37,25
vyšší odborné		0	0	0
vysokoškolské	1	3	4	7,84
celkem	12	39	51	100

Složení zaměstnanců dle profesí k 31.12. 2020

Složení zaměstnanců	2018	2019	2020
THP	5	5	5
SZP	6	5	6
PSS	24	23	23
Vychovatelé	0	0	0
Sociální pracovníci	1	1	1
Stravovací provoz	6	6	6
Prádelna	2	2	2
Údržba	3	3	3
Úklid	5	5	5

Stav zaměstnanců a průměrná mzda

	2018	2019	2020
Průměrný přepočtený evidenční stav zaměst.	48,59	50,36	50,80
Průměrná mzda na 1 zaměst. v Kč	27301	30846	35146
Mzdové náklady v tis.Kč	15919	18641	21425



## Hospodaření organizace

Přehled nákladů ( v tis.Kč )

č.ú. vybrané položky	2018		2019		2020	
	Hlavní činnost	Doplňková činnost	Hlavní činnost	Doplňková činnost	Hlavní činnost	Doplňková činnost
501 Materiál	3142	0	3571	0	3815	0
502 Energie	1776	0	1858	0	1754	0
511 Opravy a udržování	361	0	1141	0	1229	0
512 Cestovné	2	0	6	0	1	0
513 Náklady na reprezentaci	1	0	0	0	2	0
518 Služby	1104	0	1272	0	1235	0
521 Mzdové náklady	16142	0	18901	0	22005	0
524-528 Zákonné a soc.poj.	5555	0	6776	0	7858	0
Příděly do FKSP	321	0	376	0	438	0
Ostatní náklady	576	0	629	0	988	0
551 Odpisy	1530	0	1463	0	1447	0
<b>Náklady celkem</b>	<b>30509</b>	<b>0</b>	<b>35993</b>	<b>0</b>	<b>40772</b>	<b>0</b>

Přehled výnosů ( v tis.Kč)

	2018		2019		2020	
	Hlavní činnost	Doplňková činnost	Hlavní činnost	Doplňková činnost	Hlavní činnost	Doplňková činnost
Tržby celkem (ú.601-604) z toho:	11128	0	12298	0	13514	0
-tržby za vlastní výroby	0	0	0	0	0	0
-tržby z prodeje služeb	0	0	0	0	0	0
- tržby za prodané zboží	0	0	0	0	0	0
648 Zúčtování fondů	27	0	23	0	0	0
Příspěvek zřizovatele na provoz – závazný ukaz.	8811	0	10461	0	11586	0
Dotace	10388	0	13034	0	14988	0
Ostatní výnosy	171	0	259	0	696	0
<b>Výnosy celkem</b>	<b>30525</b>	<b>0</b>	<b>36075</b>	<b>0</b>	<b>40784</b>	<b>0</b>

Hospodářský výsledek	2018		2019		2020	
	Hlavní činnost	Doplňková činnost	Hlavní činnost	Doplňková činnost	Hlavní činnost	Doplňková činnost
	<b>16</b>	<b>0</b>	<b>82</b>	<b>0</b>	<b>11</b>	<b>0</b>

**Náklady na 1 místo (lůžko) = 655 tis. Kč**

(kalkulační vzorec nákladů na jedno místo – lůžko =  $\frac{\text{celkové neinvestiční náklady}}{\text{celková kapacita}}$  )

Přehled provedených oprav a údržby a zdroje financování

Název akce	v tis. Kč	Zdroj financování *
Oprava malby zimní zahrada, Zámeček čp.1	1	Organizace
Oprava zahradního domku, Zámeček čp.1	3	-,-,-
Výměna rolet na sesterně, Zámeček čp.1	5	-,-,-
Oprava hydroizolace na údržbe, Zámeček čp.1	1	-,-,-
Oprava výlevky v kuchyni, Zámeček čp.1	8	-,-,-
Zednické opravy, Zámeček čp.1	2	-,-,-
Výměna dřezové baterie, Zámeček čp.1	1	-,-,-
Oprava nouzových světel, Zámeček čp.1	16	-,-,-
Oprava elektro v garážích, Zámeček čp.1	17	-,-,-
Výměna žaluzií, Zámeček čp.1	2	-,-,-
Oprava střechy, Zámeček čp.1	596	-,-,-
Elektroinstalační práce, Zámeček čp.1	36	-,-,-
Malování společných prostor Zámeček čp.1	20	-,-,-
Výměna podlahových krytin, Zámeček čp.1	94	-,-,-
Oprava dřevěného obložení, Zámeček čp.1	9	-,-,-
Instalatérské práce, Zámeček čp.1	30	-,-,-
Oprava WC a koupelny na sesterně, Zámeček	169	-,-,-
Opravy vozového parku	51	-,-,-
Oprava kotle Fagor, Zámeček čp.1	37	-,-,-
Oprava konvektomatu, Zámeček čp.1	7	-,-,-
Oprava lisu GSM, Zámeček čp.1	6	-,-,-
Oprava varné stoličky, Zámeček čp.1	3	-,-,-
Opravy IT techniky	10	-,-,-
Výměna baterií v ÚPS, Atrium čp.2	80	-,-,-
Oprava šicího stroje, Zámeček čp.1	1	-,-,-
Oprava traktoru	7	-,-,-
Oprava zahradního traktúrku	17	-,-,-

\* organizace, zřizovatel, dotace

Přehled veřejných zakázek

Dodavatel	Název akce -věc	Charakter akce *	tis.Kč	Ev. číslo
MIKEŠstav s.r.o.	Oprava střech na věži, Zámeček čp.1	Oprava	596	VZ-27897/2020
Petr Kalmus	Oprava WC s koupelnou, Zámeček čp.1	Oprava	169	VZ-SP2/2020

\* oprava, investiční akce

**Finanční fondy**

**Rezervní fond - tvorba a čerpání**

v tis. Kč

Krytý zůstatek k 31.12.2019	<b>68</b>
z toho sponzorské dary za r.2019	<b>51</b>
Příděl ze zlepšeného hosp. výsledku za r. 2019	<b>99</b>
Jiné zdroje (sponzor.dary) za r. 2020	<b>45</b>
<b>Tvorba celkem</b>	<b>195</b>
<b>Čerpání celkem</b>	<b>0</b>

<b>Zdroje celkem k 31.12.2020</b>	<b>195</b>
-----------------------------------	------------

**Investiční fond - tvorba a čerpání**

v tis. Kč

Krytý zůstatek k 31.12.2019	<b>44</b>
z toho sponzorské dary za r.2019	<b>0</b>
Odpisy	<b>1447</b>
Jiné zdroje (sponzor.dary) za r. 2020	<b>0</b>
Převod z RF	<b>0</b>
<b>Tvorba celkem</b>	<b>1491</b>
<b>Čerpání celkem</b>	<b>1392</b>

<b>Zdroje celkem k 31.12.2020</b>	<b>99</b>
-----------------------------------	-----------

**Fond odměn - tvorba a čerpání**

v tis.Kč

Zůstatek k 31.12.2018	<b>0</b>
Převod z HV z r. 2018	<b>0</b>
Čerpání	<b>0</b>
<b>Stav k 31.12.2019</b>	<b>0</b>

**Přehled přijatých sponzorských darů**

	2018		2019		2020	
	počet	v tis. Kč	počet	v tis Kč	počet	v tis.Kč
Věcné dary	<b>0</b>	<b>0</b>	<b>3</b>	<b>959</b>	<b>0</b>	<b>0</b>
Finanční dary	<b>6</b>	<b>84</b>	<b>2</b>	<b>6</b>	<b>7</b>	<b>45</b>



546 – Dary	0	0	0	0	0	0	0	0	0
547 – Manka a škody	2	0	0	0	0	0	0	0	0
548 – Tvorba fondů	0	0	0	0	0	0	0	0	0
549 – Ostatní náklady z činnosti	46	48	76	76	0	82	65	65	0
Náklady	Skutečnost		UFP roku 2020			Skutečnost k 31.12.2020 za HČ a DČ	FP na rok 2021		
	r. 2018	r. 2019	Celkem	HČ	DČ		Celkem	HČ	DČ
551 - Odpisy dlouh. nehmotného a hm. majetku	1530	1463	1447	1447	0	1447	1376	1376	0
552 - Zůstatková cena prodaného DNM a HM	0	0	0	0	0	0	0	0	0
555 – Tvorba a zúčtování rezerv	0	0	0	0	0	0	0	0	0
558 – Náklady z drobného dlouhodobého majetku	304	655	712	712	0	661	403	403	0
591 - Daň z příjmu	0	0	0	0	0	0	0	0	0
595 - Dodatkové odvody daně z příjmů	0	0	0	0	0	0	0	0	0
<b>Náklady celkem</b>	<b>30509</b>	<b>35993</b>	<b>40149</b>	<b>40149</b>	<b>0</b>	<b>40772</b>	<b>37100</b>	<b>37100</b>	<b>0</b>

Výnosy	Skutečnost		UFP roku 2020			Skutečnost k 31.12.2020 HČ a DČ	FP na rok 2021		
	r. 2018	r. 2019	Celkem	HČ	DČ		Celkem	HČ	DČ
601 – Výnosy z prodeje vlastních výrobků	0	0	0	0	0	0	0	0	
602 – Výnosy z prodeje služeb	11121	12291	13412	13412	0	13509	12105	12105	0
603 – Výnosy z pronájmu	7	7	7	7	0	5	7	7	0
604 – Výnosy z prodaného zboží	0	0	0	0	0	0	0	0	0
613 - Změna stavu zásob	0	0	0	0	0	0	0	0	0
621 - Aktivace materiálu a zboží	0	0	0	0	0	0	0	0	0
641, 642 - Pokuty, úroky z prod. a penále	0	0	0	0	0	0	0	0	0
644–646 – Výnosy z prodeje materiálu, DNM, DHM	0	0	0	0	0	0	0	0	0
648 - Zúčtování fondů	27	23	24	24	0	0	20	20	0
z toho použití: RF	27	23	24	24	0	0	20	20	0
IF (pouze na opravy)	0	0	0	0	0	0	0	0	0
FKSP (např. prac. oděvy)	0	0	0	0	0	0	0	0	0
FO	0	0	0	0	0	0	0	0	0
<b>649 – Ostatní výnosy z činnosti</b>	<b>68</b>	<b>0</b>	<b>0</b>	<b>0</b>	<b>0</b>	<b>564</b>	<b>0</b>	<b>0</b>	<b>0</b>

<b>662 – Úroky, kurz.zisky a ostatní finanční výkony</b>	<b>0</b>	<b>0</b>	<b>0</b>	<b>0</b>	<b>0</b>	<b>0</b>	<b>0</b>	<b>0</b>	<b>0</b>
<b>672 – Výnosy z nároků na prostř.rozpočtu ÚSC</b>	<b>19302</b>	<b>23754</b>	<b>26706</b>	<b>26706</b>	<b>0</b>	<b>26706</b>	<b>24968</b>	<b>24968</b>	<b>0</b>
z toho: výnosy z nároků na porstř.rozpočtu ÚK	8811	10461	11586	11586	0	11586	11495	11495	0
výnosy z transferů ze SR (dotace MPSV)	10388	13034	14988	14988	0	14988	13473	13473	0
Ostatní transfery mimo rozpočet ÚK (úřad práce)	102	259	132	132	0	132	0	0	0
<b>672 – Další požadavek na prostř. z ÚSC</b>	<b>0</b>	<b>0</b>	<b>0</b>	<b>0</b>	<b>0</b>	<b>0</b>	<b>0</b>	<b>0</b>	<b>0</b>
Z toho na odpisy nemov. majetku (budovy)	0	0	0	0	0	0	0	0	0
<b>Výnosy celkem</b>	<b>30525</b>	<b>36075</b>	<b>40149</b>	<b>40149</b>	<b>0</b>	<b>40784</b>	<b>37100</b>	<b>37100</b>	<b>0</b>

<i>Doplňkové údaje:</i>	<i>r. 2018</i>	<i>r. 2019</i>	<i>r. 2020</i>	<i>r. 2021</i>
<b><i>Přepočtený počet zaměstnanců**</i></b>	<b>50,5</b>	<b>50,5</b>	<b>49</b>	<b>52</b>
<b><i>Průměrný plat (mzda) měsíčně v Kč</i></b>	<b>26269</b>	<b>30761</b>	<b>36437</b>	<b>31798</b>
<b><i>Počet klientů ***</i></b>	<b>60</b>	<b>60</b>	<b>60</b>	<b>60</b>

\*\* průměrný evidenční počet zaměstnanců, přepočtený na plně zaměstnané

\*\*\* netýká se odboru dopravy a silničního hospodářství. PO odboru kultury změnil předtisk na počet návštěvníků, počet výpůjček apod., podle druhu organizace.

*Vysvětlivky : FP - finanční plán, UFP - upravený finanční plán, HČ - hlavní činnost, DČ - doplňková činnost*