

**Ústav sociální péče pro tělesně postižené dospělé
Snědovice, příspěvková organizace**

Výroční zpráva o činnosti a hospodaření za rok 2020



- I. Sídlo organizace**
- II. Vznik a postavení organizace**
- III. Zaměření a činnost organizace**
- IV. Stavebně technické uspořádání, služby, outsourcing**
- V. Základní údaje o uživatelích**
- VI. Organizační struktura a zaměstnanci**
- VII. Základní personální údaje a vzdělávání zaměstnanců**
- VIII. Hospodaření organizace**
- IX. Finanční plán na rok 2021**
- X. Vedení organizace, kontakty**

Přílohy:

- 1. Základní údaje o uživatelích**
 - přehled o počtech uživatelů
 - složení uživatelů podle krajů
 - věkové složení uživatelů
 - zdravotní stav uživatelů
 - přiznání příspěvku na péči
 - způsob ubytování uživatelů
- 2. Základní personální údaje**
 - členění zaměstnanců podle věku a pohlaví
 - členění zaměstnanců podle vzdělání a pohlaví
 - složení zaměstnanců podle profesí
 - stav zaměstnanců a průměrná mzda
- 3. Hospodaření organizace**
 - přehled nákladů, výnosů, hospodářský výsledek a náklady na jedno lůžko
 - přehled provedených oprav a údržby, zdroje financování
 - přehled veřejných zakázek
 - finanční fondy, sponzorské dary
- 4. Finanční plán na rok 2021**

I. Sídlo organizace

Název: Ústav sociální péče pro tělesně postižené dospělé Snědovice,
příspěvková organizace
Sídlo: Snědovice 1, 411 74 Snědovice
IČ: 709 480 62
DIČ: CZ 709 480 62

II. Vznik a postavení organizace

Provoz Ústavu sociální péče pro tělesně postižené dospělé občany ve Snědovicích byl zahájen dne 1. 3. 1950.

Od 1. 1. 1991 byl Ústav sociální péče ve Snědovicích rozpočtovou organizací přímo řízenou Ministerstvem práce a sociálních věcí ČR.

Pod Krajský úřad Ústeckého kraje byl ÚSP Snědovice delimitován od 1. 7. 2001, čímž se stal jeho organizační složkou.

Příspěvkovou organizací Ústeckého kraje, kterou je doposud, se stal Ústav sociální péče pro tělesně postižené dospělé Snědovice dne 1. 1. 2002.

Organizace je samostatnou účetní jednotkou s vlastními účty, hospodaří s majetkem, s dotacemi MPSV ze státního rozpočtu a finančními prostředky přidělenými zřizovatelem, dále s dary a příspěvky od právnických a fyzických osob s prostředky svých fondů včetně peněžních prostředků poskytnutých z Národního fondu a zahraničí.

Organizace vystupuje v právních vztazích svým jménem a nese odpovědnost z nich vyplývající. Při plnění svých úkolů se řídí obecně závaznými právními předpisy a pokyny zřizovatele.

III. Zaměření a činnost organizace

Ústav sociální péče pro tělesně postižené dospělé Snědovice, příspěvková organizace poskytuje tento druh sociální služby: **Domov pro osoby se zdravotním postižením.**

Posláním organizace je prostřednictvím sociální pobytové služby poskytovat pomoc a podporu osobám v nepříznivé sociální situaci, protože jim tuto pomoc nelze zajistit v přirozeném sociálním prostředí. Rozsahem a formou poskytované služby je zachovávat důstojnost uživatelů, posilovat sociální začleňování uživatelů sociálních služeb. Vycházet z individuálních potřeb uživatelů služeb, respektovat jejich svobodnou volbu, nezávislost a dodržovat jejich práva. Podporovat zachování a udržování dosavadního běžného způsobu života uživatelů, vytvářet podmínky pro využívání dostupných veřejných institucí. Podporovat využívání přirozených vztahových vazeb uživatele a podporovat je při zapojení do místního společenství a společenského života.

Cílovou skupinou Ústavu sociální péče pro tělesně postižené dospělé Snědovice, příspěvková organizace jsou osoby od 18 let věku, s těžkým tělesným, případně kombinovaným postižením, kteří z důvodu zdravotního postižení vyžadují pravidelnou pomoc jiné fyzické osoby, kteří ukončili povinnou školní docházku a přípravu na povolání nebo se nemohou pro své těžké tělesné případně kombinované postižení připravovat na povolání a potřebují pobytové služby, protože jim nelze potřebnou péči zajistit prostřednictvím podpory rodiny nebo pomocí terénních služeb v dosavadním prostředí.

Z historie, ale i ze současnosti je zřejmé, že se Ústav sociální péče pro tělesně postižené dospělé Snědovice, příspěvková organizace (dále jen ÚSP Snědovice) výhradně specializuje na specifickou cílovou skupinu – těžce tělesně postižení dospělí. V registru poskytovatelů MPSV jsou s touto cílovou skupinou pouze 4 zařízení v České republice, kde je cíleně profesionální služba těžce tělesně postiženým dospělým poskytována. Vzhledem k množství pobytových zařízení v České republice s cílovou skupinou tělesně postižení dospělí je ÚSP Snědovice zařízením s celorepublikovým působením.

Z výše popsané cílové skupiny vyplývá, že nelze tuto specifickou cílovou skupinu rozptýlit, kombinovat s jinou cílovou skupinou. Umístění lidí s tímto handicapem vyžaduje profesionálně, odborně i speciálně technicky samostatně poskytovanou službu. ÚSP Snědovice zajišťuje podmínky těžce tělesně postiženým dospělým pro co nejvíce kvalitní, nezávislý, samostatný, běžný způsob života. Vybavení takového zařízení vyžaduje zajištění vysoce speciálních technických pomůcek, kompenzačních pomůcek, např. zvedáky, prostředky na přepravu imobilních uživatelů, absolutní bezbariérovost nejenom interiéru, ale i exteriéru a jeho nejbližšího okolí. ÚSP Snědovice zajišťuje vysoce profesionální službu nejenom technickým vybavením, ale i odborným, profesionálním týmem, který specificky zaměřená cílová skupina vyžaduje.

1. Stručný přehled hlavních činností organizace:

Ústav sociální péče pro tělesně postižené dospělé Snědovice, příspěvková organizace je registrován jako domov pro osoby se zdravotním postižením. Cílovou skupinou zařízení jsou osoby s tělesným postižením, osoby s kombinovaným postižením.

2. Specializace:

Ústav sociální péče pro tělesně postižené dospělé Snědovice, příspěvková organizace, se specializuje na problematiku těžce tělesně postižených dospělých občanů a řeší na základech subsidiarity integrační procesy završené inkluzí.

3. Poskytované služby:

Ústav sociální péče pro tělesně postižené dospělé Snědovice, příspěvková organizace, je registrován jako domov pro osoby se zdravotním postižením. Hlavním účelem, pro který byla příspěvková organizace zřízena, je poskytování sociálních služeb jako činnost nebo soubor činností podle zákona č. 108/2006 Sb., o sociálních službách, v platném znění, zajišťujících pomoc a podporu osobám za účelem sociálního začlenění nebo prevence sociálního vyloučení. Poskytované služby jsou plně v souladu s registračními podmínkami.

Činnosti jednotlivých úseků a oddělení v roce 2020

ÚSEK PŘÍMÉ PÉČE:

Uživatelé služeb

Na hlavní budově zámek bylo ubytováno k 1. 1. 2020 celkem 48 uživatelů služeb. Ke dni 31. 12. 2020 bylo na hlavní budově zámku celkem 48 uživatelů služeb. Vybavení provozu odpovídá požadavkům zařízení a současným trendům v péči o tělesně postižené občany a tím je zajišťována kvalitní péče pro všechny tělesně postižené uživatele. Celkové vybavení včetně prostoru odpovídá potřebám a požadavkům tělesně postižených uživatelů.

Ústav sociální péče pro tělesně postižené dospělé zajišťuje celodenní péči tělesně postiženým uživatelům. Kromě základních činností zařízení jsou uživatelům nabízeny různorodé aktivity, činnosti, akce, které jsou směřovány především mimo zařízení, aby docházelo ke kontaktu tělesně postižených uživatelů s okolním prostředím, s běžným společenským životem, s rodinou. Všemi aktivitami je zajišťován kontakt se sociálním prostředím a dále tak dochází k sociálnímu začleňování uživatelů a prevenci sociálního vyloučení.

Činnost úseku řídí, organizuje a kontroluje vedoucí úseku přímé péče – sociální pracovník, podřízen řediteli ÚSP Snědovice. Úsek přímé péče zajišťuje komplexní služby pro uživatele: poskytování stravy, pomoc při zvládnutí běžných úkonů péče o vlastní osobu, pomoc při osobní hygieně nebo poskytnutí podmínek pro osobní hygienu. Zajišťuje zprostředkování kontaktu se společenským prostředím. Zajišťuje pomoc při uplatňování práv, oprávněných zájmů a při obstarávání osobních záležitostí. Zodpovídá za zpracování individuálních plánů uživatelů služeb ÚSP Snědovice v souladu s metodickým pokynem Individuální plánování v ÚSP Snědovice. Oddělení přímé péče zajišťuje službu uživatelům v hlavní budově Zámku.

Vedoucí úseku přímé péče sociální pracovník - zajišťuje sociálně-právní poradenství, analytickou a metodickou činnost v ÚSP Snědovice. Podílí se na zajišťování podmínek pro zapojování uživatelů do společného procesu. Zajišťuje v rámci sociálního poradenství uživatelům, jejich rodinným příslušníkům a zaměstnancům potřebné informace přispívající k řešení jejich nepříznivé sociální situace. Sociální pracovník se v ÚSP Snědovice podílí na Jednání se zájemcem o sociální službu, podílí se na zabezpečení sociální agendy, zajišťuje odborné činnosti v rámci sociálních služeb.

Dále zajišťuje komplexní koordinaci činnosti úseku přímé péče. Zpracovává plán činnosti jednotlivých oddělení. Spolupracuje při vypracovávání individuálních plánů uživatelů služeb a na základě stanovených osobních dlouhodobých a krátkodobých cílů uživatelů služeb v souladu s cíli organizace, pomáhá při jejich realizaci. Metodicky vede a koordinuje činnost pracovníků sociálních služeb, manažersky vede zaměstnance zdravotního oddělení, podílí se na harmonogramu práce, kontroluje naplňování individuálních cílů uživatelů v rámci činnosti pracovníků sociálních služeb.

V rámci naplňování Standardů kvality sociálních služeb probíhá v ÚSP Snědovice individuální plánování uživatelů sociálních služeb s naplňováním jejich osobních cílů. Na realizaci tvorby individuálních plánů se podílí tým pracovníků - odborníků, kdy důležitou roli mají i klíčoví pracovníci. Plánování s uživateli probíhá pravidelně podle vnitřních metodických pokynů ÚSP Snědovice. V roce 2020 bylo individuální plánování uživatelů ovlivněno jednotlivými nařízeními MPSV.

Úsek přímé péče přispívá k nabídce integračních aktivit pro uživatele služeb v ÚSP Snědovice pořádáním, spoluúčastí při návštěvách kulturních akcí, výletů aj.

V roce 2020 byl provoz úseku přímé péče ovlivněn pandemií SARS-CoV-2 a vyhlášeným nouzovým stavem. Od března 2020 byla v celém zařízení dodržována hygienická a epidemiologická nařízení.

Vybavení provozu úseku přímé péče

Vybavení provozu odpovídá potřebám zajištění kvalitní péče o uživatele s těžkým tělesným postižením.

I v roce 2020 bylo cílem organizace pokračovat v rozvoji technického zázemí úseku přímé péče. Nákupem všech kompenzačních pomůcek nadále probíhá zkvalitnění nabízených služeb pro těžce tělesně postižené uživatele, rozšíření možnosti výběru při poskytování sociální služby těžce tělesně postiženým uživatelům. Z důvodu epidemiologický opatření byly zřízeny místnosti- zóny pro covid pozitivní uživatele na jednotlivých budovách. Pro zajištění péče pro uživatele, byly tyto místnosti vybaveny novými elektricky polohovatelnými lůžky, nočními stolky a dalším vybavením pro poskytování péče o covid pozitivní těžce tělesně postižené uživatele. Oddělení byla dovybavena novými elektrospotřebiči.

ÚSP Snědovice disponuje v současné době 55 kusy manipulační techniky pro těžce tělesně postižené dospělé.

Oddělení chráněného bydlení

Činnost oddělení řídí, organizuje a kontroluje vedoucí úseku přímé péče – sociální pracovník, který je podřízen řediteli ÚSP Snědovice. Oddělení chráněného bydlení zajišťuje komplexní služby pro uživatele: poskytování stravy, pomoc při zvládnutí běžných úkonů péče o vlastní osobu, pomoc při osobní hygieně nebo poskytnutí podmínek pro osobní hygienu. Zajišťuje zprostředkování kontaktu se společenským prostředím. Zajišťuje pomoc při uplatňování práv, oprávněných zájmů a při obstarávání osobních záležitostí. Vedoucí tohoto oddělení zodpovídá za zpracování individuálních plánů uživatelů služeb ÚSP Snědovice, které probíhá v souladu s metodickým pokynem Individuální plánování v ÚSP Snědovice. V roce 2020 bylo individuální plánování uživatelů ovlivněno jednotlivými nařízeními MPSV.

Činnost oddělení chráněného bydlení je pro uživatele sociálních služeb poskytována ve dvou samostatných budovách v areálu i mimo areál ÚSP Snědovice.

V budově „Ubytovna“ je ubytováno 11 uživatelů služeb s lehčím stupněm tělesného postižení, kteří vyžadují pouze částečnou podporu a pomoc v celodenní péči a jsou samostatnější v běžných úkonech péče o vlastní osobu i praktických úkonech. Zaměstnanci pomáhají uživatelům služeb zvládat v co nejširším rozsahu takové úkony a činnosti, které jim umožní postupně vykonávat tyto činnosti v takové míře, aby se mohli osamostatnit a zapojit do společenského života s minimální podporou sociálních služeb v případě ukončení pobytu ÚSP Snědovice. Vzhledem k zhoršujícímu se zdravotnímu stavu stávajících uživatelů a žadatelů a i handicapů zájemců o sociální službu, ÚSP Snědovice nadále pracuje na změně současné koncepce tohoto provozu na oddělení s plnou péčí a trvalou podporou. Rozšíření celodenní péče o uživatele na této budově byl v době pandemie a zůstává i v současné době aktuální.

Mimo areál ÚSP Snědovice v budově „Škola“ bylo k 31.12.2020 ubytováno 14 uživatelů služeb, kteří potřebují větší míru podpory v celodenní péči. Speciální potřeby těchto uživatelů služeb jsou uspokojovány komplexními službami a péčí ve velkém rozsahu. Přímá obslužná péče je zajišťována v souladu s potřebami a přáním uživatelů služeb. Klíčoví pracovníci oddělení chráněného bydlení zajišťují individuální plánování s uživateli v souladu s metodickými pokyny ÚSP Snědovice. I na tomto oddělení byla zřízena místnost pro covid pozitivní klienty.

Vzdělávání a semináře:

Školení zaměstnanců úseku přímé péče probíhalo v roce 2020 průběžně především prostřednictvím digitálních technologií.

Odborná proškolení v rámci ÚSP:

- vzdělávání v oblasti Standardů kvality sociálních služeb - průběžně
- OTIS, ARJO, BOZP, PO – průběžně
- školení ohlašovny požáru - průběžně
- hlavní uzávěry vody a elektro -průběžně

Zdravotní oddělení

Zdravotní oddělení zabezpečuje komplexní základní nebo specializovanou ošetrovatelskou péči. Rozsah a podmínky zabezpečení a hrazení zdravotní péče je v souladu s § 36 zákona č.108/2006 Sb., o sociálních službách ve znění pozdějších předpisů pro všechny uživatele ÚSP Snědovice včetně oddělení chráněného bydlení.

Manažerské vedení zdravotního oddělení zajišťuje vedoucí úseku přímé péče, který je podřízen řediteli ÚSP Snědovice.

Zodpovídá za dodržování hygienických zásad v celém areálu ÚSP Snědovice, za úroveň léčebné výživy a za sledování epidemiologické situace v ÚSP Snědovice. Zajišťuje a zodpovídá za zpracování podkladů pro zdravotní pojišťovny.

Zdravotní péče uživatelů je zajištěna středním zdravotnickým personálem, který se řídí „Ošetřovatelskými standardy“ a předpisy lékařů. Provádění odborné zdravotní péče podléhá indikaci ošetřujícího lékaře a ostatních specialistů. Zdravotní péče o uživatele je zajišťována středním zdravotnickým personálem s osvědčením k výkonu povolání bez odborného dohledu a praktickou sestrou. Činnost odborné zdravotní péče se řídí plně v souladu s pokyny praktického lékaře a ostatních specialistů. Odbornou zdravotní péči o uživatele služeb v ÚSP poskytuje dle své ordinační doby praktický lékař. Zdravotní péče psychiatra, gynekologa a stomatologa je pro uživatele zajišťována mimo ÚSP Snědovice. Uživatelé ÚSP Snědovice zcela využívají možnosti svobodné volby lékaře, běžně a častěji využívají možnosti návštěvy lékaře mimo zařízení podle vlastního výběru. Uživatelé při návštěvách odborných lékařů využívají k překonání bariérového prostředí schodolezu ÚSP Snědovice.

V rámci zkvalitnění péče mají uživatelé, rodinní příslušníci uživatelů i zaměstnanci možnost využívat podpory a pomoci psychologa, který je zaměstnancem zařízení a poskytuje jim podle potřeby individuální pohovory.

Personál zdravotního oddělení dále zajišťuje komplexní péči o uživatele, léčebně preventivní péči včetně hygieny, léčení běžných onemocnění a zajišťování léčby závažnějších vesměs chronických onemocnění. Dále jsou v ÚSP Snědovice pro uživatele zpracovávány individuální ošetřovatelské plány jednotlivých uživatelů služeb. Podklady pro zdravotní pojišťovny k měsíčnímu vyúčtování jsou předávány elektronicky. ÚSP Snědovice vede zdravotní dokumentaci v elektronické podobě.

V roce 2015 byl ÚSP Snědovice zapůjčen Zdravotnickou záchrannou službou Ústeckého kraje, p.o. automatizovaný externí defibrilátor s příslušenstvím. K obsluze tohoto přístroje jsou zaměstnanci proškoleni odborným lékařem.

Zaměstnanci Zdravotního oddělení

Zdravotní oddělení zajišťuje komplexní zdravotní péči o uživatele služeb na Oddělení přímé péče a na Oddělení chráněného bydlení. Zdravotní péče je zajišťována středním zdravotnickým personálem - všeobecnými sestrami s osvědčením k výkonu povolání bez odborného dohledu a dále praktickou sestrou.

Vzdělávání a semináře:

Školení zaměstnanců probíhalo v roce 2020 průběžně především prostřednictvím digitálních technologií.

Odborná proškolení v rámci ÚSP:

- vzdělávání v oblasti Standardů kvality sociálních služeb – průběžně
- BOZP, PO – průběžně
- v rámci celoživotního vzdělávání absolvují zaměstnanci odborné semináře a přednášky

TERAPEUTICKÝ A TECHNICKÝ ÚSEK:

Úsek se člení na: oddělení fyzioterapie, oddělení ergoterapie, oddělení sociální terapie a technický úsek.

Vedoucí tohoto úseku je psycholog, který je zároveň statutárním zástupcem ředitele ÚSP Snědovice. Psycholog ÚSP Snědovice zajišťuje psychoterapeutickou pomoc uživatelům i rodinným příslušníkům v rámci sociální služby, řeší mimořádné situace v rámci ÚSP Snědovice. Podílí se na Jednání se zájemcem o sociální službu. Zajišťuje koordinaci, výběr nových zaměstnanců. V roce 2020 psycholog ÚSP Snědovice navíc zastával roli vedoucího krizového týmu. Dále zajišťoval především telefonickou krizovou intervenci uživatelům, zaměstnancům, rodinným příslušníkům v průběhu pandemie v roce 2020.

V roce 2020 byl provoz terapeutického a technického úseku ovlivněn pandemií SARS-CoV-2 a vyhlášeným nouzovým stavem. Od března 2020 byla v celém zařízení dodržována hygienická a epidemiologická opatření.

Oddělení fyzioterapie

Ústav sociální péče pro tělesně postižené dospělé disponuje kvalitním, moderním vybavením oddělení fyzioterapie.

ÚSP Snědovice zajišťuje provoz oddělení fyzioterapie vlastním zaměstnancem – kvalifikovaným, registrovaným fyzioterapeutem. Provoz tohoto oddělení v roce 2020 byl výrazně ovlivněn pandemií SARS-CoV-2 a vyhlášeným nouzovým stavem a dodržováním přísných epidemiologických opatření.

Fyzioterapie v hlavní budově – Zámek:

Fyzioterapie probíhala na pokojích u lůžek uživatelů. Dále fyzioterapie probíhala v prostorách elektroléčby, v tělocvičně a v balneoprovozu. Pro nácvik chůze jsou využívány také chodby v zařízení.

Fyzioterapie – Škola:

Probíhala u lůžek jednotlivých uživatelů. K nácviku chůze a cvičení na vozíku jsou využívány chodby a venkovní prostory.

Vykonávané fyzioterapeutické úkony:

LTV (léčebná tělesná výchova) – kondiční cvičení s posilováním a protahováním: na lůžku, na vozíku, v tělocvičně

Chůze – nácvik chůze v chodítku, o holích- probíhá za pomoci zaměstnanců na přání uživatelů

Vertikalizace - nácvik sedu a stoje - probíhá za pomoci fyzioterapeuta

Dlahování a polohování – využití dlah k formování HK, polohování DKK – polohovací válec.

Masáže – relaxační masáže.

Vodoléčba – vířivé koupele končetin nebo celého těla- probíhá za pomoci zaměstnanců na přání uživatelů

Elektroléčba – solux na doporučení odborného lékaře: ultrazvuk, diadynamik, lymfatická drenáž.

Nácvik sebeobsluhy probíhá za pomoci zaměstnanců na přání uživatelů a podle jejich individuálních plánů.

Uživatelé nadále běžně využívají prostory a pomůcky tělocvičny podle vlastního zájmu.

Oddělení ergoterapie

ÚSP Snědovice zajišťuje provoz oddělení ergoterapie kvalifikovaným ergoterapeutem.

Oddělení ergoterapie zajišťuje zejména provádění ergoterapeutických úkonů, hodnocení v oblasti běžných každodenních činností zejména v oblasti sebeobsluhy, pracovních a zájmových aktivit uživatelů sociálních služeb. Provádí ergoterapeutické vyšetření zaměřené na analýzu aktivit uživatele, hodnocení senzomotoriky, mobility a lokomoce. Provádí nácvik v oblasti pracovních činností v kontextu fyzického a sociálního prostředí. Vede ergoterapeutické plány, spolupracuje při tvorbě individuálních plánů uživatelů. Zajišťuje aktivizační činnosti uživatelů. Spolupracuje s oddělením fyzioterapie, sociální terapie. V rámci ergoterapie je i uživatelům nabízena i sportovní aktivita pro tělesně postižené „Bocca“ a to i v rámci využití zrevitalizované zahrady.

Provoz tohoto oddělení v roce 2020 byl výrazně ovlivněn pandemií SARS-CoV-2 a vyhlášeným nouzovým stavem a dodržováním přísných epidemiologických opatření.

Ergoterapie v hlavní budově – Zámek:

Ergoterapie probíhala na pokojích u lůžek uživatelů, v místnosti ergoterapeuta.

Ergoterapie – Škola:

Probíhala na pokojích u lůžek uživatelů, v místnosti ergoterapeuta Škola.

Vzdělávání a semináře:

Školení zaměstnanců probíhalo v roce 2020 průběžně především prostřednictvím digitálních technologií.

Odborná proškolení v rámci ÚSP:

- vzdělávání v oblasti Standardů kvality sociálních služeb - průběžně
- OTIS, ARJO, BOZP, PO – průběžně
- školení ohlašovací požáru - průběžně
- hlavní uzávěry vody a elektro -průběžně

V rámci zkvalitnění odborné péče pro uživatele nadále probíhala i v tomto roce úzká spolupráce s Klinikou rehabilitačního lékařství 1. LF UK a VFN v Praze, Albertov.

Oddělení sociální terapie

Činnost oddělení řídí, organizuje a kontroluje zástupce ředitele, psycholog, podřízen řediteli ÚSP Snědovice.

Provoz tohoto oddělení v roce 2020 byl výrazně ovlivněn pandemií SARS-CoV-2 a vyhlášeným nouzovým stavem a dodržováním přísných epidemiologických opatření. Oddělení sociální terapie se podílelo především na zajišťování individuálních potřeb uživatelů, na zajišťování výpomoci na jednotlivých odděleních, kolektivní aktivity probíhaly v omezeném režimu především v měsících červen- srpen.

Sociální terapie byla zajišťována ve všedních dnech od 7.00 hodin do 15.30 hodin. Zaměstnanci oddělení sociální terapie poskytují podporu a pomoc směřující k rozvoji schopností a dovedností v oblasti sebeobsluhy, samostatnosti a pracovních návyků. Dopolední i odpolední aktivizační činnost probíhá ve skupině nebo individuálně a služby jsou poskytovány s ohledem na individuální přání, potřeby a zájmy uživatelů sociální služby. V roce 2020 byly zajišťovány především individuální aktivity.

Dále oddělení sociální terapie zajišťuje nácvik a rozvoj sebeobsluhy směřující k samostatnosti uživatelů sociální služby v oblasti osobní hygieny a oblékání. Nácvik těchto aktivit je prováděn ve spolupráci s oddělením ergoterapie, fyzioterapie a psychologem. Sociální služby uživatelům jsou poskytovány v souladu s osobními cíli uživatelů sociální služby a jejich individuálními plány a takovým způsobem, aby nevedly k vytváření závislosti na poskytované službě, ale především je kladen důraz na podporu uživatelů sociální služby, která zvýší míru jejich soběstačnosti.

Klíčoví pracovníci oddělení sociální terapie zajišťují individuální plánování s uživateli sociální služby a zodpovídají za zpracování individuálních plánů uživatelů sociální služby v souladu s metodickým pokynem Individuální plánování v ÚSP Snědovice. Dále v rámci individuálního plánování oddělení sociální terapie zajišťují problematiku rizik u uživatelů omezených v nesvéprávnosti. V roce 2020 bylo individuální plánování uživatelů ovlivněno jednotlivými nařízeními MPSV.

Aktivizační činnost probíhá na vlastních dílnách ÚSP Snědovice. Četnost návštěv uživatelů na těchto dílnách vychází z přání, zájmu, možností a aktuálního zdravotního stavu uživatele sociální služby. Při volbě činnosti se zaměstnanec sociální terapie řídí přáním uživatele, vždy záleží na tom, co si uživatel sám vybere, anebo mu je zaměstnancem sociální terapie aktivita nabídnuta. V ÚSP Snědovice probíhají tyto činnosti v rámci dobrovolnosti uživatelů.

Sociálně terapeutické dílny poskytovaly služby s následujícím obsahem:

- nácvik některých tradičních řemesel
- udržení nebo rozvíjení pracovních dovedností uživatelů
- nácvik sebeobslužných činností
- posílení sociální dovednosti uživatelů
- udržení a rozvoj získaných zkušeností a znalostí

Na dílnách jsou prováděna především rukodělná řemesla. Vzniklá výtvarná díla, dekorační předměty jsou pravidelnou výzdobou společných prostor ÚSP Snědovice nebo pokojů jednotlivých uživatelů. Dílny jsou vybaveny pracovními stoly, skřínkami a policemi na uložení textilního a výtvarného materiálu, tkalcovskými stavý, žehličkou, žehlicím prknem, šicím strojem, owerlockem, drobnými pomůckami pro textilní a výtvarnou činnost, drobným ručním a elektrickým náradím pro aranžérskou činnost, kuchyňskou linkou, myčkou, lednicí, sporákem se sklokeramickou deskou, varnou konvicí, mikrovlnou troubou, PC. Dalšími aktivitami oddělení sociální terapie je práce s keramikou. Cílem práce s keramickou hlinou je podpora rozvoje jemné motoriky, manuální zručnosti a tvůrčích schopností. Uživatelé sociální služby se pod dohledem zaměstnance sociální terapie seznamují se základy práce s keramickou hlinou, modelovacích technik-modelování z hroudy, válečků, plátu, z forem, seznamují se s rozličnými způsoby dekorování, nanášením glazur a engob. Materiálním vybavením jsou 2 keramické pece, hrnčířský kruh, pracovní stoly, police na ukládání materiálu pro keramickou výrobu a k sušení výrobků před výpalem, drobné ruční pomůcky pro keramickou výrobu, sádrové formy pro odlévání výrobků. Košíkářství slouží k nácviku pracovní aktivity, tvůrčí činnosti, k procvičení jemné motoriky, k osvojení si pracovních návyků a dovedností. K nácviku košíkářského řemesla se používá především pedig pro jeho výborné vlastnosti. Techniky pletení volíme individuálně podle zručnosti uživatelů, pro usnadnění pracovní činnosti se používají překližkové polotovary na dna košíků. K dispozici jsou uživatelům sociální služby různé materiály – pedig, pedigová šéna, různé druhy zdobných materiálů např. mořská tráva, kukuřičná šňůra, dřevěné korálky, barvený pedig, popřípadě lze překližková dna ještě zdobit ubrouskovou technikou. Další činností sociální terapie je kompletace ložisek k molto válečkům pro firmu Schulte Štětí. Kompletaci zajišťují 3 uživatelé sociální služby, kteří pracují na pracovní smlouvu.

Všechny dílny sociální terapie jsou průběžně dovybavovány kompenzačními pomůckami a prostředky pro tvorbu uživatelů.

Součástí sociálních terapií je i společné setkávání uživatelů a zajišťování sociálně aktivizačních činností uživatelů i mimo ÚSP Snědovice. V roce 2020 probíhalo společné setkávání především ve venkovních prostorech a to v letních měsících.

Cílem oddělení sociální terapie je také přispívat uživatelům sociální služby nabídkou integračních aktivit pořádáním návštěv kulturních akcí, výletů, společných nákupů v okolních městech, společná a společenská setkání např. vánoce, velikonoce, oslavy narozenin, sportovní aktivity aj. Tyto aktivity v roce 2020 nebyly realizovány z důvodu pandemie SARS-CoV-2 a vyhlášeným nouzovým stavem. Od března 2020 byla v celém zařízení dodržována hygienická a epidemiologická nařízení.

Vzdělávání a semináře:

Školení zaměstnanců probíhalo v roce 2020 průběžně především prostřednictvím digitálních technologií.

Odborná proškolení v rámci ÚSP:

- vzdělávání v oblasti Standardů kvality sociálních služeb - průběžně
- OTIS, ARJO, BOZP, PO – průběžně
- školení ohlašovny požáru - průběžně
- hlavní uzávěry vody a elektro -průběžně

TECHNICKÝ ÚSEK:

Činnost úseku řídí, organizuje a kontroluje vedoucí technického úseku, podřízen vedoucímu terapeutického a technického úseku. Technický úsek je rozdělen na dvě samostatná oddělení - oddělení údržby (5 zaměstnanců) a provozně pracovní oddělení (9 zaměstnanců).

Vedoucí technického úseku zajišťuje provoz počítačové sítě, serverů a provoz lokálních PC stanic, telefonní ústředny a Wi-Fi sítě, zajišťuje prezentaci ÚSP Snědovice na webových stránkách včetně jejich aktualizace, zajišťuje provoz a aktualizaci vnitřního informačního programu. Dále zajišťuje konzultace, školení v oblasti BOZP, PO a CO. Zajišťuje agendu v oblasti ekologie, energetiky, vodního hospodářství, PO, BOZP, CO.

Oddělení údržby zpracovává v rámci ÚSP Snědovice hlášení o provozních záležitostech, zpracovává údaje o spotřebě elektřiny, vody a PHM, sestavuje podklady pro rozbor hospodaření organizace ve stanovených lhůtách, zajišťuje veškeré technické práce spojené s provozem, zejména základní údržbu, topení, údržbu zeleně a úklid komunikací v zimním období včetně posypů, zajišťuje provoz malé mechanizace, zajišťuje bezchybný provoz vrátnice a autodopravu, provoz zahrady, údržbu, úpravu parkové části, okolí a odpadové hospodářství.

Provoz technického úseku byl v roce 2020 ovlivněn pandemií SARS-CoV-2 a vyhlášeným nouzovým stavem. Od března 2020 byla v celém zařízení dodržována hygienická a epidemiologická nařízení.

Oddělení údržby

Oddělení údržby zajišťovalo provádění preventivních opatření, údržby a oprav: zařízení areálu s komunikacemi, budov, jejich vybavení a zařízení, inventáře ÚSP Snědovice i jeho uživatelů, topení v elektrokotelně, správu výtahů a tlakových nádob. Dále prováděli zákonem stanovené periodické kontroly bezpečnostního systému, elektro - požární signalizace a čistíren odpadních vod, automobilovou přepravu osob a materiálů, obsluhu malé mechanizace, správu vozidel, náhradních zdrojů a pohonných hmot zahradnictví a ostrahu objektu.

Provozně pracovní oddělení

Provozně pracovní oddělení zajišťovalo úklid v souladu s požadavky ÚSP Snědovice při dodržování norem uvedených v hygienických a protiepidemických opatřeních. Dále zajišťovalo praní, sušení, žehlení a drobné opravy prádla včetně osobního prádla uživatelů sociálních služeb a osobních ochranných pracovních pomůcek zaměstnanců.

Úklid ubytovacích prostorů byl nadále zajišťován i v odpoledních hodinách, o víkendech, i svátcích. V roce 2020 byl úklid zajišťován v celém zařízení v souladu s hygienickými a epidemiologickými nařízeními.

Vzdělávání a semináře:

Odborná proškolení v rámci ÚSP:

- školení BOZP a PO zaměstnanců – průběžně
- školení ohlašoven požárů – průběžně
- školení preventistů požární ochrany – průběžně
- školení preventivní požární hlídky – průběžně
- školení dřevoobráběcích strojů – průběžně
- školení motorových pil a křovinořezů – průběžně
- školení chemických látek a odpadů – průběžně
- školení topičů nízkotlakých kotelen – průběžně
- školení odborné způsobilosti řidičů ÚSP Snědovice – průběžně

EKONOMICKÉ ODDĚLENÍ:

Činnost oddělení řídí, organizuje a kontroluje vedoucí ekonomického oddělení, podřízen řediteli. Vedoucí ekonomického oddělení zodpovídá za správnost ekonomických hlášení, zajišťuje termínované předání všech výkazů zřizovateli a dalším institucím a orgánům v rámci svých kompetencí. Zajišťuje efektivnost hospodaření a jako správce rozpočtu vypracovává souhrnný návrh rozpočtu, projednává jej, sleduje jeho plnění, zabezpečuje příslušná rozpočtová opatření. Přípravuje podklady pro roční zúčtování finančních vztahů se státním rozpočtem. Zpracovává periodické a neperiodické statistické údaje. Kontroluje pravidelné zásobování potravinami a ostatním materiálem aj. ,zpracovává všechna ekonomická hlášení, zodpovídá za vyrovnaný rozpočet organizace

hospodaří s finančními prostředky zařízení, předkládá návrhy na opatření potřebná k realizaci rozpočtové kázně, zpracovává finanční plány organizace.

Ekonomické oddělení zajišťuje komplexní zpracování platů zaměstnanců, sleduje platby, jejich zaúčtování, vede a zpracovává účetnictví organizace, vede evidenci nákladů na stravování, personální agendu jednotlivých úseků a oddělení, zajišťuje agendu k přijímání a propouštění zaměstnanců.

Vzdělávání a semináře:

Odborná proškolení v rámci ÚSP všichni zaměstnanci:

- školení BOZP, PO, CO - průběžně
- školení Chemické látky, biologické a komunální odpady - průběžně
- průběžně odborná školení pro potřeby zaměstnanců ekonomického oddělení

ODDĚLENÍ STRAVOVÁNÍ:

Počet vařených jídel byl v roce 2020 cca pro 75 uživatelů a 30 poskytovatelů denně. Stravování je zajišťováno formou 5 diet - racionální, redukční, šetřící, diabetická, bezsezbytková dieta. ÚSP Snědovice nabízí výběr z 2 hlavních jídel - obědů a večeří, jak pro uživatele, tak i zaměstnance ÚSP Snědovice. Tímto rozšířením nabídky je zajišťováno kvalitnější stravování v ÚSP Snědovice. V roce 2020 docházelo ke změně nabídky v souladu s vývojem pandemie. Stravovací provoz je vybaven standardní technikou. Pracovní postupy jsou dodržovány v souladu s dietními systémy pro stravovací provozy a systémem HACCP. Na jídelních lístcích jsou označovány potravinové alergenů, dle legislativy EU o poskytování informací o složení potravin spotřebitelům.

Vzdělávání a semináře:

Odborná proškolení v rámci ÚSP všichni zaměstnanci:

- školení BOZP, PO,CO - průběžně
- školení chemické látky ,biologické a komunální odpady - průběžně
- hlavní uzávěry vody a elektro- průběžně
- průběžné školení zaměstnanců systému HACCP

IV. Stavebně technické uspořádání, služby, outsourcing

Provoz ÚSP Snědovice

Provoz ÚSP Snědovice je zajišťován v 6 budovách, které jsou plně bezbariérové, dispozičně uspořádané a upravené pro konkrétní činnosti.

Objekt čp. 1 – Hlavní budova „Zámek“

Ubytování v 20 jednolůžkových a 14 dvoulůžkových pokojích, které jsou umístěny v přízemí, v 1. a 2. patře budovy „Zámek“.

V přízemí budovy je dále umístěna návštěvní místnost, balneoprovoz, kuřárna, kuchyňka uživatelů služeb, centrální šatny zaměstnanců, šatna zaměstnanců sociální terapie, centrální jídelna, společenská místnost tzv. kavárna, stravovací provoz, pracovní stravovacího provozu a skladové účetní zásobovače, skladové hospodářství, telefonní ústředna, strojovny výtahů, elektrorozvodny a elektrokotelna.

V 1. patře budovy jsou 1 malá kulturní místnost, 1 velká kulturní místnost, 2 kuchyňky uživatelů služeb (pro každé křídlo s ubytováním uživatelů jedna kuchyňka), provozní místnosti úseku přímé péče (denní místnost PSS, pracovní vedoucího úseku přímé péče, zubní ordinace, pracovní ergoterapeuta, dezinfekční místnost, technická místnost, zimní zahrada a místnost pro nabíjení vozíků), provozní místnosti zdravotního oddělení (pracovní zaměstnanců zdravotního oddělení).

Ve 2. patře budovy je 1 kuchyňka (pro dvě křídla s ubytováním uživatelů), dílna sociální terapie, provozy fyzioterapie, denní místnost fyzioterapie, tělocvična, sklady, strojovna vzduchotechniky.

V půdních prostorech budovy je umístěna strojovna lůžkového výtahu a rozvaděče pro televizní vysílání.

Ve sklepních prostorech hlavní budovy „Zámku“ je přípravná na brambory a zeleninu, sklepení s využitím jako sklad ovoce a zeleniny, ostatní sklady oddělení stravování a strojovna výtahu.

V hlavní budově „Zámek“ je 5 výtahů – 2 osobní, 2 lůžkové a 1 nákladní.

Objekt čp. 2 – budova „ Ubytovna“ (oddělení chráněného bydlení)

V přízemí budovy jsou provozy ředitelství, oddělení ekonomické a trenažerový byt.

Ubytování v 4 jednolůžkových a 3 dvoulůžkových pokojích je umístěno **v 1. patře této budovy**, které patří do oddělení chráněného bydlení.

Ve 2. patře této budovy je 1 jednolůžkový pokoj oddělení chráněného bydlení a 2 služební byty pro zaměstnance ÚSP Snědovice. V tomto objektu je 1 osobní výtah.

Objekt čp. 44 – budova „Škola“

Budova „Škola“ je vzdálena cca 300 m od hlavní budovy „Zámek“.

V přízemí budovy jsou 4 dvoulůžkové pokoje, provozní místnosti (denní místnost PSS, pracovna zaměstnanců zdravotního oddělení, sklad a vzduchotechnika.

V 1. patře budovy se nachází 4 dvoulůžkové pokoje, společná kuchyňka a jídelna.

V 2. patře budovy je kancelář vedoucího úseku přímé péče, odborná místnost ergoterapeuta a sociálního pracovníka, 2 technické místnosti a kuřárna. V tomto objektu je 1 osobní výtah.

Objekt čp. 21 – budova „Stodola“

Tento objekt slouží jako technické zázemí zařízení ÚSP Snědovice.

V přízemí budovy je velká dílna oddělení sociální terapie včetně skladu, dílna oddělení údržby, denní místnost zaměstnanců údržby a úklidu, vrátnice, 3 garáže a sklad biologického odpadu.

V 1. patře budovy jsou provozní místnosti, sklady a 2 služební byty pro zaměstnance ÚSP Snědovice. V tomto objektu je 1 osobní výtah.

Objekt bez čp. – hospodářská budova „Kravín“

V přízemí budovy je dílna pro uživatele včetně zázemí této dílny, prádelna, krejčovna, provozní místnost pro dělníky prádelen a čistíren, 2 technické místnosti oddělení údržby (elektrokotelna – s tepelnými čerpadly a dílna údržby), technická místnost, sklad .

V 1. patře budovy jsou provozní místnosti, sklady a velký víceúčelový sál s technickým zázemím. V tomto objektu je 1 osobní výtah.

Objekt bez čp. – budova „Zahradní domek“

V tomto objektu se nachází kancelář vedoucího technického úseku, pracovna a denní místnost pěstitele plodin. Pod objektem jsou umístěny 2 garáže a půdní prostory slouží jako sklady zahradnictví.

Ostatní stavby v ÚSP Snědovice

V ÚSP Snědovice jsou vystavěny dva venkovní altány a to venkovní altán s přístřeškem pro vozíky u budovy „Ubytovna“ a venkovní altán za budovou „Škola“. V roce 2018 byl vybudován v rámci Revitalizace zámecké zahrady nový altán za budovou „Zámek“ i pro uživatele s nejtěžším stupněm postižení.

Dále má ÚSP Snědovice vystavěné vlastní biologické čistírny odpadních vod pro areál „Zámek“ a pro budovu „Škola“, 4 náhradní zdroje elektrické energie – dieselaagregáty - 3 náhradní zdroje jsou umístěny na zahradě v areálu „Zámek“, 1 náhradní zdroj je umístěn na zahradě za budovou „Škola“, zahradní domek za budovou „Škola“, zahradnictví .

Revitalizace historické zámecké zahrady Snědovice

V roce 2019 byla ukončena Obnova historické zahrady Snědovice. Tento projekt byl spolufinancován Evropskou unií - Evropským fondem pro regionální rozvoj v rámci Operačního programu Životní prostředí. Zámecká zahrada je přístupná tělesně postiženým občanům i veřejnosti.

V rámci tohoto projektu byla provedena základní regenerace zeleně, byly odstraněny, ošetřeny a vysazeny dřeviny, byly provedeny terénní a sadové úpravy a výsadby, byl vystavěn a vysazený vinohrad. Dále byla provedena výstavba vyhlídky, pergoly s krbem, plocha s minigolfem a hřiště pro potřeby těžce postižených osob. Další péče o historickou zahradu a její výsadbu je prováděno v rámci výše uvedeného projektu do roku 2021. V rámci projektu probíhá nadále péče o historickou zahradu. I v roce 2020 probíhala péče o travní plochy, péče o vysazené dřeviny a vinohrad.

Pokoje uživatelů

Pokoje uživatelů jsou nedotknutelným prostředím uživatelů, které je zařízeno podle estetického cítění uživatelů, podle jejich vlastních představ a odpovídá životnímu stylu uživatelů. Pokoje uživatelů jsou vymalovány barvami podle přání uživatelů, na pokojích lze mít vlastní nábytek, vlastní elektrospotřebiče, v souladu s Domácím řádem ÚSP Snědovice lze chovat drobná domácí zvířata.

Ze strany poskytovatele sociálních služeb jsou pokoje uživatelů podle typu vybaveny standardně hygienickým zařízením:

- WC
- sprchový kout, vana
- umyvadlo
- madla
- základní vybavení pokojů:
- uzamykatelná šatní skříň s uzamykatelným trezorem uvnitř skříňe
- noční stolek u lůžka
- police
- stůl, židle
- elektrická polohovací lůžka
- lednice

Vize stavebně technického uspořádání (dovybavení)

Pro rok 2021 a v následujících letech ÚSP Snědovice plánuje :

- pokračovat v dovybavení materiálně technickými prostředky pro těžce tělesně postižené dospělé a to prostředky pro transport a přepravu vozíčkářů - přesun pokoj x koupelna, WC a zpět,
- rozšíření stávajícího systému o komunikátory pro přivolání okamžité pomoci Škola, Ubytovna
- dovybavení speciálním nábytkem obytné prostory uživatelů
- vzhledem k zhoršujícímu se zdravotnímu stavu stávajících uživatelů a žadatelů a i handicapů zájemců o sociální službu, ÚSP Snědovice nadále pracuje na změně současné koncepce tohoto provozu na oddělení s plnou péčí a trvalou podporou.
- rozšíření EPS v budovách Ubytovna a Škola
- opravy koupelen uživatelů sociálních služeb
- zmodernizování stravovacího provozu – nákup konvektomatu
- dovybavení trenažérového bytu speciálními pomůckami, které budou využívány k nácviku jednotlivých činností pro těžce tělesně postižené občany, uživatele
- ke zkvalitnění sociálních služeb ÚSP Snědovice nadále bude rozšiřovat počet jednolůžkových pokojů
- zřízení bezbariérové relaxační multisenzorické místnosti – oddychové zóny pro těžce tělesně postižené dospělé
- vybudování venkovního výtahu pro těžce postižené občany, uživatele v prostorech revitalizované zahrady

Outsourcing ÚSP Snědovice nevyužívá.

V. Základní údaje o uživateli

Cílovou skupinou zařízení jsou osoby s tělesným postižením, osoby s kombinovaným postižením. Věková kategorie uživatelů: sociální služba je poskytována osobám od 18 let.

V Ústavu sociální péče pro tělesně postižené dospělé Snědovice, příspěvková organizace je zajišťována péče pro různé stupně tělesného, kombinovaného postižení.

Viz příloha č. 1. – Základní údaje o uživateli

VI. Organizační struktura

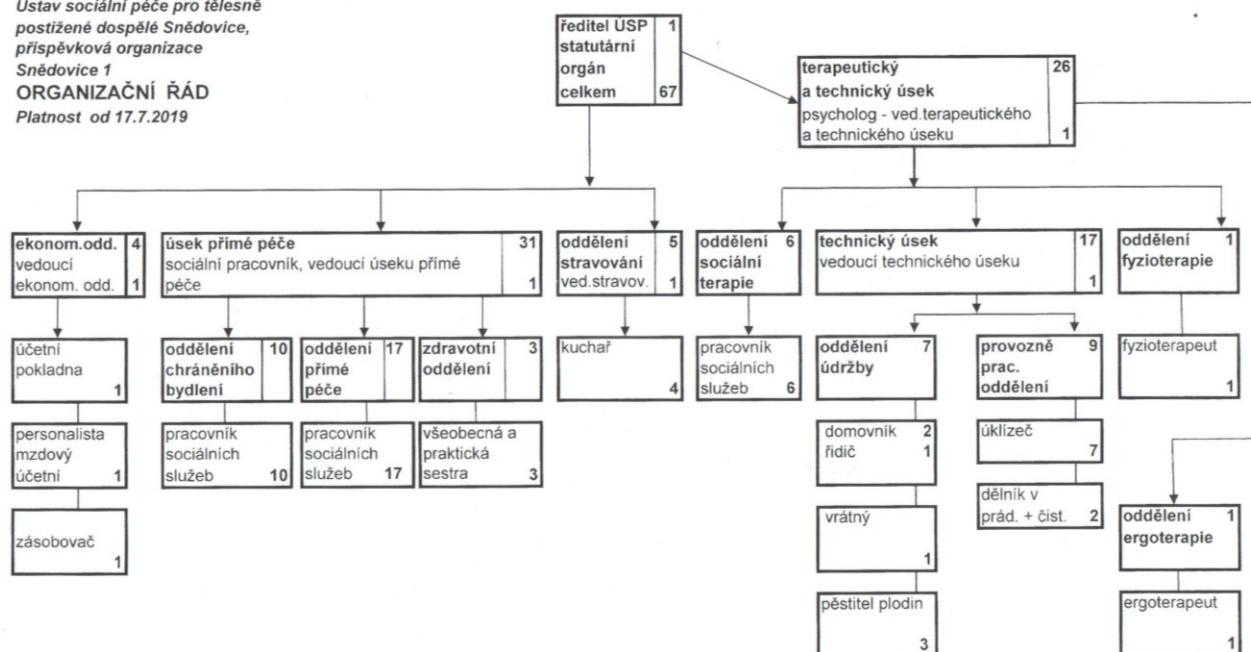
Ústav řídí ředitel. Organizace je členěna na úseky a oddělení:

- **úsek přímé péče (oddělení přímé péče, zdravotní oddělení, oddělení chráněného bydlení)**
- **terapeutický a technický úsek (oddělení fyzioterapie, oddělení ergoterapie, oddělení sociální terapie a technický úsek – oddělení údržby, provozní oddělení)**
- **ekonomické oddělení**
- **oddělení stravování**

Vedoucí úseků a oddělení jsou přímo podřízeni řediteli ÚSP Snědovice nebo zástupci ÚSP Snědovice a plní zadané úkoly ve věcech patřících do jejich věcné působnosti.

Organizační struktura ÚSP Snědovice platná od 17.7.2019

Ústav sociální péče pro tělesně
postižené dospělé Snědovice,
příspěvková organizace
Snědovice 1
ORGANIZAČNÍ ŘÁD
Platnost od 17.7.2019



VII. Základní personální údaje a vzdělávání zaměstnanců

K 31.12.2020

• THP	7
• SZP	1
• Praktická sestra	1
• PSS	30
• Fyzioterapeut	1
• Ergoterapeut	1
• Sociální pracovník	1
• Stravovací provoz	5
• Prádelna	2
• Údržba	3
• Úklid	7
• Zahrada	2
Celkem	61

Viz příloha č. 2. - Základní personální údaje

VIII. Hospodaření organizace

Hospodaření Ústavu sociální péče pro tělesně postižené dospělé Snědovice, příspěvková organizace podléhá účetnímu auditu. Výsledek hospodaření je tvořen v průběhu celého účetního období a jeho hodnota je 0 Kč.

Organizace hospodařila s majetkem, s příspěvkem zřizovatele na provoz, účelovým neinvestičním prostředkem, příspěvkem na velkou údržbu, s dotací Ústeckého kraje v rámci programu Podpora sociálních služeb v Ústeckém kraji, s dotací MPSV na podporu mimořádného finančního ohodnocení zaměstnanců v sociálních službách v souvislosti s epidemií COVID_19, s dotací na financování zvýšených provozních výdajů v souvislosti s přijímáním karanténních, mimořádných a krizových opatření a na dorovnání výpadku zdrojů, který vznikl službám v souvislosti s přijímáním těchto opatření, s dary a příspěvky od právnických a fyzických osob, prostředky od zdravotních pojišťoven, prostředky od uživatelů služby a s prostředky svých fondů.

ÚSP Snědovice provedl řádnou inventarizaci za rok 2020. Fyzickou i dokladovou inventurou byl prověřen skutečný stav veškerého majetku, závazků i pohledávek. Následně skutečný stav prověřila inventarizační komise se stavem v účetnictví. Na základě zápisu inventarizační komise lze konstatovat, že nebyly zjištěny žádné inventarizační rozdíly.

Hospodaření a účetní závěrku ÚSP Snědovice, p. o. ověřuje AuditVogel, s.r.o..

Náklady a výnosy jsou vyhodnoceny v příloze č. 3. – Hospodaření organizace

IX. Finanční plán na rok 2021

Finanční rozpočet na rok 2021 byl sestavován z předpokladů, odhadů, strategických cílů, budoucích stavů hospodářských prostředků, výdajů, příjmů, nákladů a výnosů v peněžním vyjádření viz. příloha č. 4. – Finanční rozpočet na rok 2021. Finanční rozpočet je sestaven jako vyrovnaný.

X. Vedení organizace, kontakty ke dni 31.12.2020

Ředitel :	Mgr. Rostislav Kolačev
Zástupce ředitele :	Mgr. Hana Cutychová
Pracovnílékařské služby :	MUDr. Jan Laryš
Vedoucí terapeutického a technického úseku :	Mgr. Hana Cutychová
Vedoucí úseku přímé péče:	Bc. Tomáš Rokoš
Vedoucí oddělení stravování :	Eva Vámošiová
Vedoucí ekonomického oddělení :	Pavel Prejza

Poštovní adresa :	Snědovice 1, 411 74 Snědovice
E-mail :	reditel@uspsnedovice.cz
Webové stránky :	www.uspsnedovice.cz
Telefon :	416 857 220
Datová schránka :	dasvk4h
Elektronická podatelna:	epodatelna@uspsnedovice.cz

Příloha č.1

Základní údaje o uživateli

Přehled o počtech uživatelů k 31.12.2020

	Počet celkem
Kapacita zařízení k 31.12.2020	75
Počet uživatelů (obložnost) k 1.1.2020	75
Přijato v r. 2020	4
Ukončen pobyt v r. 2020	6
Přemístěno do jiného zařízení v r. 2020	0
Počet uživatelů (obložnost) k 31.12.2020	73
Z toho pobyt celoroční	73

Složení uživatelů dle krajů k 31. 12. 2020

	Počet celkem
Ústecký kraj	56
Liberecký kraj	2
Plzeňský kraj	0
Jihočeský kraj	0
Jihomoravský kraj	0
Karlovarský kraj	0
Kraj Vysočina	0
Pardubický kraj	0
Královehradecký kraj	0
Středočeský kraj	7
Olomoucký kraj	0
Moravskoslezský kraj	0
Hlavní město Praha	8
Slovenská republika	0
země EU	0

Věkové složení uživatelů

	2018	2019	2020
	Celkem	Celkem	Celkem
do 1 roku	0	0	0
1 - 7 let	0	0	0
7 - 10 let	0	0	0
11 - 15 let	0	0	0
16 - 18 let	0	0	0
19 - 26 let	0	0	0
27 - 64 let	66	66	65
65 - 80 let	9	9	8
nad 80 let	0	0	0
Průměrný věk	53,38	54,12	54,07
Nesvéprávní	24	23	22

Zdravotní stav uživatelů

	2018	2019	2020
	Celkem	Celkem	Celkem
Mobilní	5	3	2
částečně mobilní	5	5	4
Imobilní	65	67	67

Přiznání příspěvku na péči k 31.12.2020

	Počet uživatelů
stupeň I.	8
stupeň II.	10
stupeň III.	23
stupeň IV.	29

Způsob ubytování uživatelů k 31.12.2020

Počet lůžek	1	2	3	4	5	6	7 a více
Počet pokojů	25	25	0	0	0	0	0

Členění zaměstnanců podle věku – stav k 31.12.2020

Věk	Celkem	%
do 20 let	0	0
21 - 30 let	4	6,56
31 - 40 let	11	18,03
41 - 50 let	26	42,62
51 - 60 let	13	21,31
61 let a více	7	11,48
celkem	61	100,0
%	100	X

Členění zaměstnanců podle vzdělání – stav k 31.12.2020

Vzdělání dosažené	celkem	%
bez vzdělání	1	1,64
základní	5	8,20
vyučen	33	54,10
střední odborné	2	3,28
úplné střední	0	0
úplné střední odborné	14	22,95
vyšší odborné	1	1,64
vysokoškolské	5	8,20
celkem	61	100

Složení zaměstnanců dle profesí k 31.12.2020 (fyzické osoby)

Složení zaměstnanců	2018	2019	2020
THP	7	7	7
SZP	3	2	2
PSS	26	31	30
Vychovatelé	0	0	0
Ergoterapeut	0	1	1
Sociální pracovník	1	1	1
Fyzioterapeut	1	1	1
Stravovací provoz	6	5	5
Prádelna	2	2	2
Údržba	3	3	3
Úklid	8	8	7
Zahrada, vrátnice	4	3	2
	61	64	61

Stav zaměstnanců a průměrná mzda

Stav zaměstnanců a průměrná mzda

	2018	2019	2020
Průměrný přepočtený evidenční stav zaměst.	58,5	59,3	60
Průměrná mzda na 1 zaměst. v Kč (bez OON)	33527	34545	38420
Mzdové náklady v tis.Kč (závazný ukazatel)	23536	24586	27663

Příloha č. 3

Hospodaření organizace

Přehled nákladů (v tis.Kč)

č.ú. vybrané položky	2018		2019		2020	
	Hlavní činnost	Doplňková činnost	Hlavní činnost	Doplňková činnost	Hlavní činnost	Doplňková činnost
501 Materiál	4205	0	3905	0	4222	0
502 Energie	2424	0	2501	0	3043	0
511 Opravy a udržování	3894	0	6939	0	2988	0
512 Cestovné	3	0	4	0	2	0
513 Náklady na reprezentaci	14	0	14	0	15	0
518 Služby	2856	0	2596	0	2585	0
521 Mzdové náklady	23808	0	24870	0	27987	0
524-528 Zákonné a sociální poj.	8681	0	9010	0	9350	0
Ostatní náklady	797	0	734	0	4778	0
551 Odpisy	4362	0	4349	0	4230	0
Náklady celkem	51044	0	54922	0	59200	0

Přehled výnosů (v tis.Kč)

	2018		2019		2020	
	Hlavní činnost	Doplňková činnost	Hlavní činnost	Doplňková činnost	Hlavní činnost	Doplňková činnost
Tržby celkem (ú.601-604) z toho:	15052	0	15314	0	15735	0
-tržby za vlastní výroby	0	0	0	0	0	0
-tržby z prodeje služeb	15022	0	15297	0	15717	0
- výnosy z pronájmu	30	0	17	0	18	0
648 Zúčtování fondů	2180	0	839	0	2	0
Příspěvek zřizovatele na provoz – závazný ukazatel	21108	0	24327	0	25093	0
Dotace	11680	0	12680	0	16421	0
Dotace úřad práce	159	0	131	0	20	0
Ostatní příspěvky od zřizovatele			1263		63	

Ostatní výnosy	865	0	499	0	1866	0
Výnosy celkem	51044	0	54922	0	59200	0

Hospodářský výsledek	2018		2019		2020	
	Hlavní činnost	Doplňková činnost	Hlavní činnost	Doplňková činnost	Hlavní činnost	Doplňková činnost
	0	0	0	0	0	0

Náklady na 1 místo pro tělesně postiženého uživatele (lůžko) = 733 tis. Kč/ za rok
Celkové neinvestiční náklady / celková kapacita

Přehled provedených oprav , údržby a zdroje financování

Název akce	v tis. Kč	Zdroj financování *
Elektroopravy	409	ÚSP Snědovice – provoz
Opravy instalaterské a topenářské	421	ÚSP Snědovice – provoz
Opravy malířské a natěračské	470	ÚSP Snědovice – provoz
Opravy výtahů	132	ÚSP Snědovice – provoz
Opravy střechy	248	ÚSP Snědovice - provoz
Oprava docházkového systému	149	ÚSP Snědovice - provoz
Opravy – telefonní komunikátory	66	ÚSP Snědovice - provoz
Ostatní opravy	7	ÚSP Snědovice-provoz
Opravy omítek, balkonu a plotů	63	ÚSP Snědovice - velká údržba a účelový neinvestiční příspěvek

Přehled veřejných zakázek nad 250 tis.

Číslo VZMR	Název dodavatele	Název VZMR	Celková cena bez DPH	Celková cena včetně DPH
VZ-23765/2020	David Bader	Malířské práce a protipožární nástřiky v ÚSP Snědovice	398 802,50	470 129,68,-

Finanční fondy

Rezervní fond - tvorba a čerpání

v tis. Kč

Krytý zůstatek k 1.1.2020	322
z toho sponzorské dary za r. 2020	30
Příděl ze zlepšeného hospodářského výsledku za rok 2019	0
Jiné zdroje (sponzorské dary) za r. 2020	0
Tvorba celkem	0
Čerpání celkem	2

Zdroje celkem k 31.12.2020	350
-----------------------------------	------------

Fond investic - tvorba a čerpání

v tis. Kč

Krytý zůstatek k 1.1.2020	138
z toho sponzorské dary za r. 2020	0
Odpisy	4230
Jiné zdroje (účelový investiční příspěvek) za r. 2019	0
Převod z RF	
Tvorba celkem	4368
Čerpání celkem	3397

Zdroje celkem k 31.12.2020	971
-----------------------------------	------------

Fond odměn

Zůstatek k 1.1.2020	75
Převod z HV z r. 2019	0
Čerpání	0
Stav k 31.12.2020	75

Přehled přijatých sponzorských darů

	2018		2019		2020	
	počet	v tis Kč	počet	v tis.Kč	počet	v tis Kč
Věcné dary	4	665	3	366	5	1205
Finanční dary	0	0	0	0	2	30



Rozpočet příspěvkových organizací Ústeckého kraje na rok 2021 v tis. Kč

Název příspěvkové organizace:	Ústav sociální péče pro tělesně postižené dospělé Snědovice, příspěvková organizace
Číslo organizace:	3602
IČO:	70948062

Náklady	Skutečnost		Schválený rozpočet na rok 2020	Upravený rozpočet roku 2020			Skutečnost k 30.6.2020 za HČ a DČ	Předpokládaná skutečnost k 31.12.2020 za HČ a DČ	Plánovaný rozpočet na rok 2021			Změna návrhu rozpočtu na rok 2021 proti předpokládané skutečnosti roku 2020
	r. 2018	r. 2019	Celkem	Celkem	HČ	DČ			Celkem	HČ	DČ	
501 - Spotřeba materiálu, z toho:	4 205	3 905	4 390	4 390	4 390	0	1 622	4 390	4 340	4 340	0	- 50
čisticí prostředky	429	506	440	440	440	0	210	440	500	500	0	60
Léky, SZM, obvazový materiál	4	3	10	10	10	0	2	10	10	10	0	0
prádlo, oděvy a obuv	68	12	120	120	120	0	7	120	60	60	0	- 60
učebnice a učební pomůcky			0	0	0	0		0	0	0	0	0
materiál na údržbu	114	138	90	90	90	0	14	90	90	90	0	0
kancelářský materiál	319	160	230	230	230	0	8	230	210	210	0	- 20
potraviny	2 277	2 397	2 550	2 550	2 550	0	1 233	2 550	2 650	2 650	0	100
PHM	89	87	150	150	150	0	52	150	150	150	0	0
ostatní materiál	811	435	800	800	800	0	2	800	670	670	0	- 130
502 - Spotřeba energie, z toho:	2 214	2 263	3 000	3 000	3 000	0	1 718	3 000	3 150	3 150	0	150

elektrická energie	2 214	2 263	3 000	3 000	3 000	0	1 718	3 000	3 150	3 150	0	150
plyn			0	0	0	0		0	0	0	0	0
teplo			0	0	0	0		0	0	0	0	0
pára			0	0	0	0		0	0	0	0	0
503 - Spotřeba jiných neskladovatelných dodávek	210	237	300	300	300	0	126	300	300	300	0	0
vodné	210	237	300	300	300	0	126	300	300	300	0	0
504 - Prodané zboží			0	0	0	0		0	0	0	0	0
506 - Aktivace dlouhodobého majetku			0	0	0	0		0	0	0	0	0
507 - Aktivace oběžného majetku			0	0	0	0		0	0	0	0	0
508 - Změna stavu zásob vlastní výroby			0	0	0	0		0	0	0	0	0
511 - Opravy a udržování, z toho:	3 894	6 939	4 506	4 506	4 506	0	159	3 982	3 711	3 711	0	- 271
stavební	3 357	5 977	3 906	3 906	3 906	0	97	3 382	3 111	3 111	0	- 271
ostatní	537	962	600	600	600	0	62	600	600	600	0	0
512 - Cestovné	3	4	7	7	7	0	0	7	7	7	0	0
513 - Náklady na reprezentaci	14	14	15	15	15	0	2	15	10	10	0	- 5
516 - Aktivace vnitroorganizačních služeb			0	0	0	0		0	0	0	0	0
518 - Ostatní služby, z toho:	2 856	2 596	2 900	2 900	2 900	0	1 497	2 900	2 300	2 300	0	- 600
stočné, deštné a srážková voda			0	0	0	0		0	0	0	0	0
521 - Mzdové náklady, z toho:	23 808	24 870	26 285	26 317	26 317	0	13 184	28 003	25 085	25 085	0	- 2 918
ZU - objem prostředků na platy v absolutní výši	23 536	24 586	26 015	26 047	26 047	0	13 023	27 663	24 815	24 815	0	- 2 848
ostatní osobní náklady	193	153	120	120	120	0	14	120	120	120	0	0

Náhrady mzdy za dočasnou pracovní neschopnost	79	131	150	150	150	0	147	220	150	150	0	- 70
524 - Zákonné sociální pojištění	8 052	8 368	8 884	8 894	8 894	0	4 402	9 391	8 428	8 428	0	- 963
525 - Jiné sociální pojištění	100	101	105	105	105	0	82	111	105	105	0	- 6
527 - Zákonné sociální náklady	529	540	602	602	602	0	372	700	700	700	0	0
528 - Jiné sociální náklady			0	0	0	0		0	0	0	0	0
531 - Daň silniční			0	0	0	0		0	0	0	0	0
532 - Daň z nemovitostí			0	0	0	0		0	0	0	0	0
538 - Jiné daně a poplatky	5	5	10	10	10	0	4	10	10	10	0	0
549 - Ostatní náklady z činností	565	219	300	300	300	0	215	250	250	250	0	0
551 - Odpisy dlouhodobého majetku	4 362	4 349	4 235	4 235	4 235	0	2 141	4 225	4 107	4 107	0	- 118
u majetku pořízeného z transferu (účet 403)			0	0	0	0		4 225	4 107	4 107	0	- 118
u majetku nepořízeného z transferu (účet 401)	4 362	4 349	4 235	4 235	4 235	0	2 141	0	0	0	0	0
552 - Prodaný dlouhodobý nehmotný majetek			0	0	0	0		0	0	0	0	0
553 - Prodaný dlouhodobý hmotný majetek			0	0	0	0		0	0	0	0	0
555 - Tvorba a zúčtování rezerv			0	0	0	0		0	0	0	0	0
556 - Tvorba a zúčtování opravných položek			0	0	0	0		0	0	0	0	0
557 - Náklady z vyřazených pohledávek			0	0	0	0		0	0	0	0	0
558 - Náklady z drobného dlouhodobého majetku	227	510	340	340	340	0	40	340	290	290	0	- 50
562 - Úroky			0	0	0	0		0	0	0	0	0

591 - Daň z příjmů			0	0	0	0		0	0	0	0	0
595 - Dodatečné odvody daně z příjmů			0	0	0	0		0	0	0	0	0
Náklady celkem	51 044	54 922	55 879	55 921	55 921	0	25 564	57 624	52 793	52 793	0	- 4 831

Výnosy	Skutečnost		Schválený rozpočet na rok 2020	Upravený rozpočet roku 2020			Skutečnost k 30.6.2020 za HČ a DČ	Předpokládaná skutečnost k 31.12.2020 za HČ a DČ	Plánovaný rozpočet na rok 2021			Změna návrhu rozpočtu na rok 2021 proti předpokládané skutečnosti roku 2020
	r. 2018	r. 2019	Celkem	Celkem	HČ	DČ			Celkem	HČ	DČ	
601 - Výnosy z prodeje vlastních výrobků			0	0	0	0		0	0	0	0	0
602 - Výnosy z prodeje služeb, z toho:	15 022	15 297	14 687	14 687	14 687	0	7 922	15 387	16 237	16 237	0	850
stravné klienti	3 250	3 434	3 500	3 500	3 500	0	1 773	3 500	3 650	3 650	0	150
ubytování klienti	3 999	4 516	4 200	4 200	4 200	0	2 420	4 700	5 000	5 000	0	300
fakultativní služby	35	35	20	20	20	0	4	20	20	20	0	0
příspěvek na péči	7 192	6 994	6 600	6 600	6 600	0	3 480	6 800	7 200	7 200	0	400
ošetřovné klientů			0	0	0	0		0	0	0	0	0
tržby od zdravotních pojišťoven	278	48	130	130	130	0	122	130	130	130	0	0
stravné zaměstnanci	147	143	230	230	230	0	67	230	230	230	0	0
školné			0	0	0	0		0	0	0	0	0
tržby ze vstupného			0	0	0	0		0	0	0	0	0
ostatní výnosy z prodeje služeb	10	4	7	7	7	0		7	7	7	0	0
603 - Výnosy z pronájmu	30	17	15	15	15	0	9	17	17	17	0	0
604 - Výnosy z prodaného zboží			0	0	0	0		0	0	0	0	0

644 - Výnosy z prodeje materiálu			0	0	0	0		0	0	0	0	0
645 - Výnosy z prodeje dlouhodobého nehmotného majetku			0	0	0	0		0	0	0	0	0
646 - Výnosy z prodeje dlouhodobého hmotného majetku kromě pozemků			0	0	0	0		0	0	0	0	0
648 - Čerpání fondů, z toho:	2 180	839	1 247	1 247	1 247	0	2	180	870	870	0	690
RF	355	8	10	10	10	0	2	175	10	10	0	- 165
FO			0	0	0	0		0	0	0	0	0
FKSP (např. prac. oděvy, drobný hmotný majetek)			0	0	0	0		0	0	0	0	0
FI (pouze na opravy a údržbu - dle ČÚS č. 704 bod 7.4. písm. c) věta druhá)	1 825	831	1 237	1 237	1 237	0		5	860	860	0	855
649 - Ostatní výnosy z činnosti	690	367	650	650	650	0	0	715	650	650	0	- 65
662 - Úroky			0	0	0	0		0	0	0	0	0
663 - Kurzové zisky			0	0	0	0		0	0	0	0	0
664 - Výnosy z přecenění reálnou hodnotou			0	0	0	0		0	0	0	0	0
669 - Ostatní finanční výnosy			0	0	0	0		0	0	0	0	0
672 - výnosy vybraných místních vládních institucí z transferů celkem (A+B+C+D+E), z toho:	33 122	38 401	39 280	39 322	39 322	0	19 157	41 325	35 019	35 019	0	- 6 306
A - výnosy z nároků na prostředky z rozpočtu ÚK celkem, z toho:	21 283	25 590	26 302	26 344	26 344	0	12 648	26 184	22 041	22 041	0	- 4 143
ZU - příspěvek na provoz	21 108	24 327	25 212	25 254	25 254	0	12 648	25 094	22 041	22 041	0	- 3 053
ZU - příspěvek na velkou		1 120	640	640	640	0		640	0	0	0	- 640

údržbu (UZ 00054)													
ZU - účelový neinvestiční příspěvek (UZ 00209,...)		0	450	450	450	0		450	0	0	0		- 450
ostatní účelové neinvestiční příspěvky z rozpočtu ÚK	175	144	0	0	0	0		0	0	0	0		0
B - výnosy z transferů ze SR	11 680	12 680	12 978	12 978	12 978	0	6 489	15 141	12 978	12 978	0		- 2 163
C - ostatní transfery mimo rozpočet ÚK	159	131	0	0	0	0	20	0	0	0	0		0
D - časové rozlišení přijatého investičního transferu			0	0	0	0		0	0	0	0		0
E - čerpání FI na opravy a údržbu - dle ČÚS č. 704 bod 7.4. písm. c). věta první			0	0	0	0		0	0	0	0		0
Výnosy celkem	51 044	54 922	55 879	55 921	55 921	0	27 090	57 624	52 793	52 793	0		- 4 831

Doplňkové údaje:	r. 2018 skutečnost	r. 2019 skutečnost	r. 2020 předpoklad	r. 2021 plán
Podíl tržeb za vlastní výkony a za zboží na celkových nákladech v %	29,49 %	27,88 %	26,73 %	30,79 %
Součet průměrných platů (mezd) měsíčně v Kč (bez OON)	33 527,07	34 550,00	32 356,00	30 864,00
Přepočtený počet zaměstnanců*	58,50	59,30	67,00	67,00
Období:**	2017/2018	2018/2019	2019/2020	2020/2021
Počet výkonů (např. lůžek, klientů, návštěvníků, žáků ve šk. roce, schválená kapacita zařízení)	75,00	75,00	75,00	75,00

* průměrný evidenční počet zaměstnanců, přepočtený na plně zaměstnané

** uvedené období se vztahuje k počtu žáků ve školním roce; pro ostatní platí rok uvedený v hlavičce tabulky

Vysvětlivky: HČ - hlavní činnost, DČ - doplňková činnost, SR - státní rozpočet, DNM - dlouhodobý nehmotný majetek, DHM - dlouhodobý hmotný majetek, RF - rezervní fond, FI - fond investic, ÚK - Ústecký kraj, FKSP - Fond kulturních a sociálních potřeb, FO - Fond odměn, ZU - závazný ukazatel, účet 521 u oblasti SMT se nejedná o závazný ukazatel, bude uveden účet 5210300-5210599 u HČ, účet 5210000-5210099 u DČ

