



**Domovy sociálních služeb Litvínov**  
příspěvková organizace  
Ústeckého kraje



**Výroční zpráva o činnosti a hospodaření  
za rok 2020**



**Předkládá: Domovy sociálních služeb Litvínov, příspěvková organizace  
se sídlem Zátíší čp. 177, 435 42 Litvínov-Janov**

# Obsah

- I. Sídlo organizace**
- II. Vznik a postavení organizace**
- III. Zaměření a činnost organizace**
- IV. Stavebně technické uspořádání, služby, outsourcing**
- V. Základní údaje o klientech**
- VI. Organizační struktura a zaměstnanci**
- VII. Základní personální údaje a vzdělávání zaměstnanců**
- VIII. Hospodaření organizace**
- IX. Finanční plán na rok 2021**
- X. Vedení organizace, kontakty**

## **Přílohy:**

- 1. Základní údaje o klientech**
  - přehled o počtech klientů
  - složení klientů dle krajů
  - věkové složení klientů
  - zdravotní stav klientů
  - přiznání příspěvku na péči
  - způsob ubytování klientů
- 2. Základní personální údaje**
  - členění zaměstnanců podle věku a pohlaví
  - členění zaměstnanců podle vzdělání a pohlaví
  - složení zaměstnanců dle profesí
  - stav zaměstnanců a průměrná mzda
- 3. Hospodaření organizace**
  - přehled nákladů, výnosů, hospodářský výsledek a náklady na jedno lůžko
  - přehled provedených oprav a údržby, zdroje financování
  - přehled veřejných zakázek
  - finanční fondy, sponzorské dary
- 4. Finanční plán na rok 2021**
- 5. Volnočasové aktivity klientů**

## I. Sídlo organizace

Název: Domovy sociálních služeb Litvínov, příspěvková organizace  
Sídlo: Zátiší 177, Janov, 435 42 Litvínov  
IČ: 49872541  
DIČ: CZ49872541

## II. Vznik a postavení organizace

Domovy sociálních služeb Litvínov, příspěvková organizace zahájily provoz 1. 9. 1983 pod původním názvem Ústav sociální péče Litvínov-Janov, který byl součástí Okresního ústavu sociálních služeb v Mostě.

Na základě zřizovací listiny Okresního úřadu v Mostě ze dne 6. 12. 1994 byla s účinností od 1. 1. 1995 organizace osamostatněna a nabyla vlastní právní subjektivitu. Dne 4. 12. 2002 se stal zřizovatelem Ústavu sociální péče Litvínov-Janov, Ústecký kraj. V roce 2008 došlo ke změně názvu na stávající Domovy sociálních služeb Litvínov, příspěvková organizace. Od 1. 1. 2009 se tato organizace sloučila s Domovem pro seniory Litvínov, příspěvková organizace, v ul. Křížatecká čp. 16. Toto zařízení zahájilo provoz již v roce 1969, jako Ústav sociální péče Janov, od roku 1976 byl součástí Okresního ústavu sociálních služeb v Mostě. Od 1. 1. 1995 byla organizace osamostatněna a zřizovatelem byl Okresní úřad v Mostě. V roce 2001 byla organizace přejmenována na Domovy důchodců a ústav sociální péče Litvínov. Dne 1. 1. 2003 se stává zřizovatelem této organizace Ústecký kraj. V roce 2008 dochází ke změně názvu na Domov pro seniory Litvínov-Janov, příspěvková organizace a od 1. 1. 2009, jak je výše uvedeno se slučuje tato organizace s Domovy sociálních služeb Litvínov, příspěvková organizace, které jsou nástupnickou organizací.

## III. Zaměření a činnost organizace

Hlavním účelem, pro který byla příspěvková organizace Domovy sociálních služeb Litvínov zřízena, je poskytování sociálních služeb dle Zákona o sociálních službách č. 108/2006 Sb., v platném znění, zajišťující pomoc a podporu osobám za účelem sociálního začlenění nebo prevence sociálního vyloučení. Naše zařízení poskytuje služby ambulantní, ubytovací, stravovací (každé pracoviště má svůj stravovací provoz) a ošetrovatelské. Zdravotní péči zprostředkováváme, nebo ji zajišťuje náš střední zdravotnický personál dle pokynů ošetřujících lékařů.

Pro naplnění hlavního účelu a předmětu činnosti našeho zařízení provádíme v potřebném rozsahu i činnosti ekonomické, provozní, technické, investiční a administrativní. Domovy sociálních služeb Litvínov mají v souladu se zákonem č. 108/2006 Sb. zaregistrováno šest služeb. Od května roku 2015 poskytujeme sociální službu Sociálně terapeutická dílna na

adrese Křížatecká 16, Litvínov-Janov a od března 2016 na adrese Husova 104, Litvínov. Služba STD má formu cvičných kaváren.

Okamžitá kapacita STD je pro obě pracoviště 8 klientů, celkově ji může využívat 60 klientů. V návaznosti na transformaci sociálních služeb v našem zařízení od února 2016 poskytujeme novou sociální službu Chráněné bydlení. Od roku 2019 službu Chráněné bydlení poskytujeme 11 klientům.

Naše příspěvková organizace Domovy sociálních služeb Litvínov je zakládajícím členem Obecně prospěšné společnosti ENERGIE v Meziboří, se kterou spolupracujeme. Dále jsme členem Asociace poskytovatelů sociálních služeb ČR a členem Alzheimer's Support Center Czech Republic.

## **Pracoviště Zátíší čp. 177**

### Domov pro osoby se zdravotním postižením

Cílovou skupinou jsou klienti od 18let do 64 let věku s různým stupněm mentálního postižení a osoby s mentálním postižením v kombinaci s tělesným nebo smyslovým postižením. Od roku 2018 je služba DOZP nově poskytována i osobám se zdravotním postižením spojeným s imobilitou a vysokou mírou podpory. Sociální služba není poskytována osobám s těžkou poruchou chování s výraznou agresivitou, která ohrožuje zdraví jejich i ostatních klientů.

Na tomto pracovišti nabízíme klientům i aktivizační činnosti, kulturní, sportovní, rekreační a přiměřené pracovní činnosti.

Specializací jsou aktivizační dílny. Provádíme bazální stimulace, relaxační terapie a senzomotorická cvičení ve snoezelenu. Všichni klienti Domova pro osoby se zdravotním postižením si mohou vybrat činnost v některém ze zájmových kroužků.

Klienti starší 24 let navštěvují vzdělávání, které jim v prostorách Domova zajišťuje Euroinstitut Panenský Týnec v podobě Praktické školy.

I v roce 2020 jsme aktivně spolupracovali s Oblastní charitou ČR, kam klienti docházejí a v rámci Sociální rehabilitace se zdokonalují např. ve finanční gramotnosti či nácviku péče o domácnost.

## **Pracoviště Křížatecká čp. 16**

### Domov pro seniory

Cílovou skupinou jsou senioři od 65 let věku, kteří v důsledku svého zdravotního stavu, snížené soběstačnosti, či jiné nepříznivé sociální situace vyžadují pravidelnou pomoc jiné osoby a kterým tuto pomoc nemůže poskytnout žádná terénní služba nebo osoby blízké.

Na tomto pracovišti je mj. zajištěna pomoc klientům při zvládnání běžných denních úkonů v péči o svou osobu, jako je např. pomoc při hygieně, oblékání, podávání stravy a nápojů, úklidu. Rovněž jsou zajišťovány volnočasové aktivity pro klienty. Každý den mají klienti možnost si vybrat z nabídky volnočasových programů např. pečení, muzikoterapie, filmové dopoledne, výlety, nebo různé pracovní terapie v ergodílnách, návštěvy divadla, zábavy, hudební pořady a další.

## Domov se zvláštním režimem 1

Cílovou skupinou jsou muži s chronickým duševním onemocněním a etylickou demencí od 41 let věku, kteří mají snížené poznávací schopnosti, časté změny chování a nálad, problémy s orientací, vnímáním, pamětí, vyjadřováním, porozuměním, problémy se zvládnutím každodenních běžných činností, a proto vyžadují pravidelnou pomoc jiné osoby a kterým tuto pomoc nemůže poskytnout žádná terénní služba nebo osoby blízké.

## Domov se zvláštním režimem 2

Od 1. 1. 2014 poskytujeme sociální službu Domov se zvláštním režimem pro osoby s Alzheimerovou nemocí nebo jinými typy demence, které v důsledku svého zdravotního stavu vyžadují pravidelnou pomoc jiné osoby a kterým tuto pomoc nemůže poskytnout žádná terénní služba nebo osoby blízké.

Od 1.1. 2015 jsme navýšili kapacitu tohoto oddělení na 37 klientů, kteří využívají prostor celého 4. oddělení.

Od roku 2016 jsme zavedli interní projekt Důstojný život až do konce pro klienty všech poskytovaných služeb na pracovišti Křížatecká 16.

Jedná se o bezplatnou službu klientům, jejímž smyslem je zajistit důstojné a příjemné chvíle na sklonku života u klientů v terminálním stadiu, dle individuálních potřeb klienta alespoň 1 x denně.

Za terminální stadium života je označena konečná fáze života, hraniční stadium mezi životem a smrtí. Terminální stav klienta – identifikuje lékař a vedoucí úseku ošetrovatelské péče, která zajistí informování garanta projektu, který předá informaci odpovědné pověřené osobě.

Nabízíme tak:

- Možnost důstojně odejít ve známém prostředí, za zvýšené péče ošetrovatelského personálu, se kterým má klient vybudovaný osobní vztah, oproti anonymitě zdravotnického zařízení
- Možnost ulehčit tuto poslední etapu života pomocí zklidňujících a uvolňujících masáží, poslechem oblíbené hudby, cítěním a vnímáním příjemné vůně a v neposlední řadě odejít s pocitem že člověk není sám

Uvolňovací techniky nabízíme také klientům v rámci individuálního plánování, kteří jsou trvale upoutáni na lůžko a nepřáli si vzhledem ke svému onemocnění účastnit společných akcí, či volnočasových aktivit, nebo těm, kde si rodina nepřála hovořit o smrti, a klient měl zájem o uvolňovací techniky.

V roce 2017 jsme zavedli do praxe psycho-biografický model péče o klienta.

Práce s biografií nám umožňuje nalézt nové způsoby práce v péči o klienta s následným využitím nových informací o klientovi pro individuální plánování přímé péče.

Abychom lépe porozuměli našim klientům seniorům a jejich způsobům chování, je nutné poznat také jejich životní příběh. Tyto nové informace nám umožní lépe rozpoznat potřeby klientů a jejich reakce, které se mohou vyskytnout při konfrontaci klienta s neznámou situací, ale také při zvládnutí aktivit denního života. V biografii nalezneme rovněž pozitivní potenciál klienta, tzn. zachovalé schopnosti a dovednosti, jež je nutné podporovat a také využívat pro zvládnutí denních činností.

V biografii nalezneme praktické návody, jak zvládal klient denní aktivity v minulosti a jak je možné tyto informace o jeho rituálech a zvyklostech využít v naší péči o klienta například při

příjmu stravy, spánku, klidu, vylučování, aktivitách volného času, ale také při duchovních potřebách.

Seniorská generace prožila ve svém životě mnoho významných společensky – politických událostí a změn, které se jim hluboce zapsaly do vědomí a podvědomí. Mnoho těchto zážitků klient zpracovával celý svůj život a v období postupného vzniku různých poruch paměti vystupují tyto zážitky z podvědomí klienta a projevují se různými specifickými způsoby chování klienta.

#### Psychologické hledisko

- Nalezení souvislostí mezi pozorovaným chováním klienta a jeho prožitým životem
- Sledování návyků – když byl klient zvyklý chodit na WC napravo, jde na WC i v Domově napravo a nehledá WC jinde
- Tyto informace získáme z biografie

#### Sociální hledisko

- Nalezení osoby, pro kterou klient „žije“
- Zařízení pokoje jako měl klient doma, alespoň lůžkoviny, křeslo, bytové doplňky, které slouží i k pocitu „domova“
- Zlepšení orientace v novém prostředí – „zde je má postel, to je mé povlečení“

„Práce s biografií staví mosty mezi minulostí a přítomností po kterých je možné profesionálně doprovázet klienta“

Smysl a účel práce s biografií – se vzpomínkami klienta – se odráží na rovině kognitivní, emocionální a sociální.

V roce 2020 jsme získali grant na rozvoj paliativní péče od 1. 1. 2021 – 31. 12. 2022. Dvouletá podpora zahrnuje finanční prostředky a doprovodný, vzdělávací program. Hlavní ambicí programu Spolu až do konce – Rozvoj paliativní péče v pobytových službách pro seniory je ve vybraných zařízeních vytvořit podmínky pro poskytování paliativní péče skrze implementaci konkrétních opatření a metodických postupů. Grantová podpora a doprovodný program budou realizovány Nadačním fondem Abakus jakožto nástupnickou organizací Nadačního fondu Avast.

Realizační tým se skládá jak z vedoucí služby, koordinátorky paliativní péče, sociálních pracovníků, vedoucí ošetrovatelské péče, vedoucích oddělení, ale také ekonomky a ředitele DSS.

Již čtvrtým rokem provozujeme tzv. Důstojný život až do konce, z něhož bychom rádi vytvořili základ pro paliativní péči. Jsme přesvědčeni o tom, že lidé by měli opouštět tento svět s pocitem smíření, bez bolesti a pokud možno mezi svými blízkými. Jak je od toho vzdálená realita. Povětšinou s cizím personálem na internách, v sanitce při marném transportu do nemocnice, navíc mnohdy při očekávaném konci své cesty. A s tím se mnoho z nás nechce smířit.

Hlavní motivací pro vstup do programu bylo získání praktických dovedností, znalostí k oblasti paliativní péče. Především umět pracovat s Plány v závěru života. Dále pak prohloubit spolupráci všech článků týmu. Kromě toho dává program skvělé možnosti dovybavit Domov potřebnými pomůckami k paliativní péči a zlepšit tak prostředí Domova.

Ideální nastavení paliativní péče si představujeme formou poskytování paliativní péče specializované ve spolupráci s atestovaným lékařem.

Chtěli bychom dosáhnout proškolení personálu v přímé péči (pracovníků sociálních služeb), zdravotního personálu (úseku ošetrovatelské péče), sociálních pracovníků, pracovníků volnočasových aktivit. V průběhu celého projektu budou zajišťovány i kurzy nad rámec

vzdělávání zahrnuté do projektu ve spolupráci s nadačním fondem a podílejícími se organizacemi.

Během roku 2021 plánujeme tvorbu metodik a postupů k paliativní péči. V rámci projektu máme zahrnutý rozpočet na vylepšení současných podmínek na pokojích, zejména zajištění dodržování lidské důstojnosti na dvoulůžkových pokojích se speciálními zástěnami a dovybavení pomůckami pro smyslovou stimulaci klientů. V roce 2022 bychom chtěli vytvořit širší nabídku k navázání spolupráce dalším poskytovatelům sociálních služeb. V současné době umožňujeme stáže v našem Domově a i my se účastníme různých stáží, kde se paliativní péče poskytuje. Jsou to např. Hospic v Mostě, Hospic sv. Štěpána v Litoměřicích, Domov důchodců Bystřany, kde doprovází klienty v závěru života, Domov Sue Ryder v Praze.

Snažíme se o navázání spolupráce s Mobilním hospicem, abychom mohli poskytovat specializovanou paliativní péči.

## **Pracoviště Husova 104, Litvínov - Chudeřín**

### Sociálně terapeutická dílna

Sociálně terapeutická dílna je ambulantní služba preventivní péče poskytovaná bezplatně. Svůj provoz zahájila v květnu 2015. Podporuje dospělé osoby se sníženou soběstačností z důvodu zdravotního postižení v rozvoji pracovních a sociálních dovedností.

Službu mohou využívat mentálně postižení lidé a lidé s kombinovaným postižením, kteří nejsou z důvodu zdravotního postižení umístitelní na otevřeném ani chráněném trhu práce.

Služba je poskytována celoročně. Celková kapacita je od března 2016 navýšena na 60 klientů. Klienti jsou do služby přijímáni na základě splnění kritérií cílové skupiny, tedy osoby s různým stupněm mentálního postižení, osoby s kombinovaným postižením od 18 do 64 let věku.

STD je provozováno formou cvičné kavárny, a to na dvou pracovištích:

Kavárna Jitřenka začala poskytovat své služby klientům v květnu 2015. Je umístěna v prostorách vstupní haly Domova pro seniory v Janově. Klienti této kavárny připravují převážně studené lahůdkové výrobky, dezerty, saláty a teplé nápoje. Učí se obsluhovat hosty kavárny včetně nácviku společenské komunikace.

Kavárna La ponto se otevřela pro klienty v březnu 2016. Nachází se nedaleko centra Litvínova ve čtvrti Chudeřín. Jejimi hosty jsou lidé z okolí i běžní návštěvníci z lokality Litvínov, Most.

Klienti na tomto pracovišti získávají převážně pracovní dovednosti i potřebné dovednosti k pečení zákusků, dortů, přípravě cukrovinek aj. Také zde obsluhují klienti hosty a dle jejich výběru jim kromě zákusků připravují teplé či studené nápoje.

V průběhu roku 2020 se klienti s pracovníky STD nemohli účastnit pravidelných prodejních a propagačních akcí, a to v důsledku dopadu vládních proti epidemiologických opatření.

### Chráněné bydlení

Služba CHB je poskytována klientům od 19 do 64 let každý den bez nočního dohledu. Pracovnice, které klientům poskytují potřebnou podporu, motivují klienty k postupnému zvyšování samostatnosti, a to jak v péči o domácnost, tak i v ochraně vlastních práv a využívání veřejných služeb. Velmi aktivně přitom spolupracují s opatrovníky a zaměstnavateli klientů.

V únoru 2016 se 6 klientů z DOZP, kteří byli připravováni na přechod do nové služby, přestěhovalo do domácností v rezidenci Husova 104, Litvínov.

Od poloviny roku 2017 se začali klienti CHB připravovat na přestěhování do samostatných bytů v lokalitě Litvínov, a to v návaznosti na jednotlivé cíle Transformačního plánu na období 2017-2019. Byty byly vybrány společně s klienty a ohledem na jejich přání i potřeby. V listopadu byly byty dovybaveny a připraveny k nastěhování. Samotné stěhování probíhalo v lednu 2018. Celkem bylo pronajato šest bytů.

Od poloviny roku 2018 se začali připravovat na přechod do CHB další dva klienti z DOZP, kteří se do nové domácnosti nastěhovali v lednu 2019. Celkově tedy v současnosti tuto komunitní službu využívá 11 klientů. Další rozšíření kapacity služby CHB se začalo připravovat koncem roku 2020 v rámci Transformačního plánu. Celkem tři byty v Litvínově byly upraveny a vybaveny nábytkem dle materiálně-technického standardu. Klienti, vybraní dle daných pravidel a po sociálním šetření měli možnost nové byty navštívit, seznámit se s okolím bytů i s veřejnými službami v jeho okolí. Nastěhování do bytů je naplánováno na leden 2021.

#### DOZP Husova – komunitního typu

V lednu roku 2018 se 7 klientů služby DOZP přestěhovalo do třech vybavených domácností v objektu Husova 104, Litvínov. Tato služba má komunitní prvky poskytování podpory klientům s mentálním postižením. Klienti s podporou personálu pečují o sebe i své domácnosti, a to včetně praní a žehlení prádla, úklidu, částečného vaření.

Umístění domácností nedaleko centra Litvínova umožňuje klientům ve zvýšené míře využívat i okolní veřejné služby.

Všechna pracoviště jsou pod vedením vedoucích sociálních úseků, které společně se sociálními pracovníky zajišťují veškerou agendu spojenou s organizací práce ve všech jednotlivých službách.

#### **Transformace v DSS Litvínov**

V roce 2017 byl sestaven nový Transformační plán DSS Litvínov na období 2017-2019, a to v návaznosti na již zrealizovanou první etapu transformace z let 2014-2016. S přihlédnutím k objektivním překážkám byl schválen nový termín ukončení Transformačního plánu, tedy do roku 2022.

V roce 2020 se začaly naplňovat jednotlivé kroky Transformačního plánu, vedoucí k zahájení činnosti komunitní služby, v podobě domácností s nízkým počtem obyvatel v lokalitě, která klientům nabídne dostatek možností k využívání veřejných a návazných služeb.

Hlavním cílem služby je ve spolupráci s rodinami a opatrovníky klientů nastavit službu v nových domácnostech podle individuálních potřeb a cílů klientů s důrazem na jejich začlenění do běžného života společnosti, organizované podle jejich denního a životního rytmu



a poskytované pouze s takovou podporou, která bude motivací pro rozvoj jejich schopností a dovedností, především v oblasti rozhodování a přebírání zodpovědnosti za svůj život, včetně s tím spojených rizik.

Na plnění jednotlivých etap plnění plánu pro přesun klientů do nové budovy dohlížel místní transformační tým.

Klienti, byli v průběhu celého roku připravováni na přechod do nových domácností formou nácviků jednotlivých sebeobslužných činností. Se svými klíčovými pracovníky navštívili dokončující se budovu ul. Tylova, Litvínov, aby si uměli lépe představit své budoucí byty. Při vybavování prostor budovy a pokojů bylo přihlédnuto vždy primárně na potřeby a přání konkrétního klienta. Proto ani jeden z pokojů není stejný.

S blížícím se koncem roku 2020 bylo uskutečněno výběrové řízení na pozice PSS do nového pracoviště komunitního typu.

I přes drobné komplikace spojené s epidemií Covid 19, se podařilo budovu a jednotlivé domácnosti dokončit ke konci roku 2020. Stěhování je naplánováno na polovinu ledna 2021. K dispozici budou mít jednolůžkové či dvoulůžkové pokoje, v každé domácnosti obývací pokoj s kuchyní a jídelnou a sociální zařízení. Možnost využití skýtá také tělocvična, snoezelen a velký půdní prostor, vhodný pro aktivizaci.

#### **Vzdělávací aktivity pro zaměstnance pracoviště Zátíší čp. 177:**

V průběhu roku 2020 bylo zorganizováno a pracovníkům DOZP, CHB a STD nabídnuto celkem 14 akreditovaných kurzů, 5 odborných stáží, 4 školicí akce, 1 teambuilding pro management a 2 termíny supervize pro každého zaměstnance sociálního úseku. V souvislosti s epidemií Covid 19 muselo být 5 kurzů zrušeno a přesunuto do roku 2021.

Největší zájem byl o témata kurzů:

- Bazální stimulace

#### **V roce 2020 se zaměstnanci pracoviště Křížatecká čp. 16 účastnili těchto vzdělávacích aktivit:**

Školící akce

- Alzheimerova nemoc v souvislostech
- Prevence šíření infekce COVID-19
- Důstojný život až do konce
- Prevence vybraných přenosných onemocnění
- Noviny v péči o inkontinentního klienta
- Pohybová a taneční terapie v práci s klientem
- Biografie

Kongres

- Gerontologické dny Severozápad

V roce 2020 se z důvodu pandemického onemocnění COVID-19 nekonaly výměnné stáže. Většina pravidelných konferencí a kongresů byla také ze stejného důvodu zrušena.

V roce 2020 se vedoucí sociálního úseku společně s vedoucími oddělení zúčastnili 3 cyklového akreditovaného kurzu MPSV Základy práce s biografií a plány péče v rozsahu 42 hodin, aby mohli tento model předávat do praxe mezi ostatní pracovníky sociálních služeb.

Anotace k tomuto kurzu: Specifická forma Biografické péče o seniory® se symptomy demence. Součástí sběru dat je biografie seniora, která nám odpovídá na otázku „Kdo je náš senior?“ Základním úkolem biografické péče je pochopit seniora s celou jeho historií. Biografie a plánování péče (interní postupy) znamená umět správně nastavit individuální formulaci cílů v plánu péče, následně intervencí a výsledných kritérií, které jsou v souladu s biografií seniora. Základním cílem vzdělávání je humanizace nastavených metod poskytovaných služeb a péče o seniory. Náš společný cíl je humanizace péče o seniora. Obsahem semináře byla tvorba Biografického listu a biografické knihy. Aktivity denního života a biografie, práce s rodokmenem seniora, skóre zátěže pečovatele, rychlé skóre fyzického stavu seniora a jeho orientace. Realitou orientovaná péče. Transfer biografických dat do plánů péče – biograficky individuální plán péče. Práce s rodokmenem seniora, mapování rizika sociální izolace seniora.

### Rekvalifikační kurzy

Na základě dohody jsou v organizaci realizovány praxe účastníků rekvalifikačních kurzů „Pracovník v sociálních službách“. Někteří absolventi následně najdou uplatnění v naší organizaci (v roce 2020 probíhaly kurzy online). V hojném počtu jsou umožněny praxe studentům.

### Supervize

Od roku 2015 probíhají pro zaměstnance DSS Litvínov, p. o. pravidelné skupinové supervize pro pracovníky v sociálních službách (v přímé péči – PSS, sociální pracovníce, vedoucí oddělení) a pro pracovníky ošetrovatelského úseku – zdravotní sestry. Pracovníci řeší konkrétní problémy s klienty – vyžadující zvýšenou péči, když klient některé úkony zvládá sám, způsob vyúčtování vratek, stížnosti na klienty ostatními klienty, okrádání klientů apod.

Z každé supervize je výstupem podepsaná prezenční listina s tím, že výstupy pro zajištění ochrany a důvěry zaměstnanců se neprovádí.

Všichni zaměstnanci včetně provozního úseku mají možnost účastnit se individuální supervize.

Celý rok 2020 výrazně ovlivnila pandemie Covidu-19. Klienti i zaměstnanci prožívali dosud neznámé situace, se kterými si museli poradit, i přes velmi ztížené podmínky.



## IV. Stavebně technické uspořádání, služby, outsourcing

**Domovy sociálních služeb Litvínov, příspěvková organizace** jsou od 1. 1. 2009 dislokačně uspořádány na dvou místech Zátíší čp.177 a Křížatecká čp. 16 (vlastní objekty), od roku 2015 je využíván pronajatý objekt Husova čp. 104 a sedm pronajatých bytů v obci Litvínov.

### 1. Litvínov-Janov, Zátíší 177



Jedná se o panelovou stavbu dokončenou v roce 1982. Objekt se skládá ze tří vzájemně propojených pavilonů, které jsou přístupny schodištěm, nebo dvěma výtahy (osobní, nákladní).

V pavilónu A se nachází hospodářská část: kuchyň, jídelny klientů a zaměstnanců, vstupní hala, kanceláře, prádelna, rehabilitace a počítačová učebna. V podsklepené části jsou umístěny sklady potravin, strojovna vzduchotechniky, topný kanál a zázemí údržby. V pavilonech B, C jsou obytné prostory pro klienty. V 1. - 3.NP jsou umístěna jednotlivá oddělení. V roce 2006 byla budova celkově zrekonstruována. Rekonstrukcí vznikla i nová

střešní nástavba, kde jsou k dispozici tři cvičné byty, skladové prostory, zázemí pro zaměstnance a místnosti pro volnočasové aktivity klientů. Realizací nástavby se ubytovací část stala čtyřpodlažní. Celý objekt je zateplen. Vytápění je zajišťováno dálkově, v roce 2008 byla nainstalována zónová ekvitermní regulace. Je zde vybudován náhradní zdroj na ohřev TUV a vytápění a náhradní zdroj na dodávku elektrické energie. Tyto náhradní zdroje jsou řízeny automaticky, bez nutnosti zásahu obsluhy. Zařízení má vlastní čistírnu odpadních vod, která v roce 2009 prošla rekonstrukcí.

Součástí budovy je oplocená velká zahrada, kde je umístěno několik altánů, mlhoviště, hřiště s umělým povrchem, skleník, ohniště a mini amfiteátr s venkovním hledištěm. Stávající komunikace jsou v dobrém stavu (asfaltový povrch) a nebrání v pohybu jak klientům mobilním tak imobilním. Provádí se zde pravidelná údržba (sekání trávníku, stříhání keřů), celkově zahrada působí upraveným dojmem a slouží k různým aktivitám a odpočinku klientů. Areál je ve večerních a nočních hodinách osvětlen veřejným osvětlením.

Celý objekt, čistírna odpadních vod a výměňková stanice jsou střeženy kamerovým systémem, el. zabezpečením (EZZ). Toto zařízení slouží pro zvýšení bezpečnosti klientů a ochrany majetku DSS Litvínov.

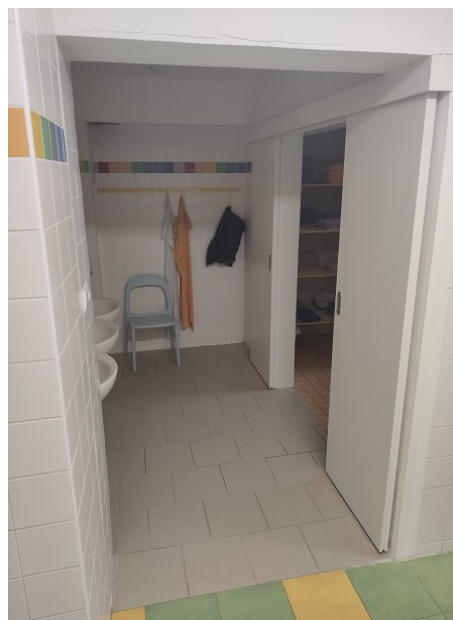
**Doprava** – k dopravě klientů slouží vozový park (celkově 8 vozidel), k návštěvám zdravotnických zařízení a k volnočasovým aktivitám (výlety, návštěva kulturních a sportovních zařízení). V roce 2020 nám do vozového parku přibyl elektromobil z programu Krajského úřadu Ústeckého kraje „elektromobilita“. Jedná se elektromobil Nissan E-NV 200.



V roce 2020 bylo z fondu investic realizováno několik akcí. Byly provedeny stavební úpravy koupelen na sociálních úsecích „D“ a „A“, kde se rozšiřovaly vstupy do koupelen pro imobilní klienty. Zároveň s touto akcí byl pořízen zvedák s váhou pro možný přesun imobilních klientů a pořízení nové, elektrické, zvedací vany. Dále byla uskutečněna výstavba čistící místnosti na sociálním úseku E, která je vybavená myčkou podložních mís.



**Zvedák s váhou**



**Rozšíření vstupních dveří**



**Zvedací vana**



**Čistící místnost na SÚ „E“**

## 2. Litvínov-Janov, Křížatecká čp. 16



Vlastní objekt byl stavebně dokončen v roce 1969, skládá se ze tří částí. Jedná se o panelový skelet kombinovaný cihlami s plochou střechou.

a) Obytná část má 1 podzemní podlaží (PP) a 5 nadzemních podlaží (NP). Podlaží jsou přístupna schodištěm nebo dvěma výtahy.

V 1. PP se nachází dílny údržby, sklady a technologické rozvody tepla, vody, kanalizace apod.

### Křížatecká

V 1. NP se nachází sociálně-terapeutická dílna „Jitřenka“ a kavárna spojená s prodejem koloniálu. Cílem poskytování této služby je příprava našich stávajících klientů i lidí z terénu s mentálním postižením, která povede především k rozvoji jejich pracovních a sociálních dovedností tak, aby mohli zvýšit své šance při uplatnění na trhu práce. Nachází se zde vchod na venkovní terasu s bezbariérovým přístupem do zahrady. V jednotlivých křídlech budovy jsou kanceláře personálu DpS, ergo dílny a ergo kuchyňka oddělení, ve druhé části 1. NP slouží klientům se zvláštním režimem., 4. patro slouží klientům s Alzheimerovou nemocí nebo jinými typy demence.

V roce 2021 budou provedeny vnitřní stavební úpravy 1.NP a 2.NP a dále demolice stávající vnější terasy a výstavba terasy nové, která bude sloužit k pobytu imobilních klientů 1. NP (služba Domov pro seniory). Klienti budou na svém lůžku pobývat na terase, kde budou v přírodě a v kontaktu s ostatními klienty. Rekonstrukcí 2. NP dojde k vybudování sociálního zařízení a kuchyňky z jednoho pokoje a bude sloužit dvěma přilehlým pokojům. Celkem tak bude rekonstruováno 9 pokojů, z nichž vzniknou 3 sociální zařízení včetně kuchyňky a 6 obytných pokojů.

2., 3. a 5. NP slouží k ubytování klientů domova pro seniory. Na 3. oddělení je sociální zázemí vybudováno z 3 pokojů společné vždy pro 2 sousedící pokoje celkem pro 6 pokojů.

Na 5. oddělení byla sociální zázemí přímo vybudována v 6 dvoulůžkových velkých pokojích.

b) Část stravovací – (dvoupodlažní), která je propojena s obytnou částí v obou podlažích.

V 1. NP je hlavní vstup do budovy, vstupní hala s posezením, recepcí a místnost pro kuřáky. V severní části je umístěna prádelna, která byla v roce 2009 zcela zrekonstruována. Ve 2. podlaží je umístěna jídelna pro klienty s odděleným prostorem pro různé činnosti, jídelna pro zaměstnance a kompletní stravovací provoz.

c) Technická část - zde je umístěná výměňková stanice (objekt je napojen na horkovod) a plynová kotelna, jako náhradní zdroj pro zabezpečení dodávek tepla a teplé vody do objektu v době výpadku horkovodu pomocí plynové kotelny. Plynové kotle jsou řízeny automaticky, bez nutnosti přítomnosti obsluhy. V této části je také náhradní zdroj elektrické energie o výkonu 96 KWh, poháněný dieselovým motorem. Na tento zdroj jsou napojeny „životně“ důležité spotřebiče (evakuační výtah, část kuchyně, nouzové osvětlení apod.) Celá budova vč. technického krčku je zateplená.

Zahrada, o rozloze přes 20 tis. m<sup>2</sup> pochází pravděpodobně ze stejného období, jako byla výstavba samotného objektu. V roce 2018 byla dokončena revitalizace zahrady, v rámci které byly rozšířeny chodníky pro bezpečný pohyb. Zároveň je tak zajištěn komfortnější přístup klientům používající kompenzační pomůcky (invalidní vozíky, chodítka, polohovací křesla apod.). Zároveň tato komunikace byla rozšířena do dalších částí pozemku. Byla zabudována elektrina a vodní přípojky, dále rozšířené možnosti pro využití trávení volného času např. hraním petangue, či šachových her. V severozápadní části zahrady je vybudovaná menší zpevněná plocha s venkovním grilem.



V Domově jsou pokoje s balkonem, které jsou vybaveny standardním účelným nábytkem s úložným prostorem, polohovacími lůžky s mechanickým či elektrickým ovládáním,



umyvadlem s teplou a studenou vodou. V roce 2019 byla zakoupena další nová elektricky polohovatelná lůžka pro klienty, kteří jsou trvale upoutáni na lůžko.

V budově je výtah (nákladní i osobní) a bezbariérový přístup. Technické vybavení pokoje, protipožární čidla, přípojka na internet a telefon, signalizační přivolávací zařízení s možností dálkového ovládání, zesílená skla v oknech, klíčky u oken s možností uzamknutí, svítidlo stropní, svítidlo nad umyvadlem, set-top-box. Podlahy jsou pokryty linoleem.

V roce 2019 byla provedena oprava garážových vrat a vrat do autodílny organizace. V roce 2019 v souvislosti s epidemií koronaviru byl na 5. patře vybudován pokoj pro izolaci klientů v případě nutnosti karantény, který je vybaven kompletním sociálním zařízením.



**Výměna garážových vrat**



**COVID izolační pokoj**

**Služba DOZP - SÚH** je poskytována v objektu zrekonstruovaném v roce 2015/16. Klienti jsou ubytováni ve třech jednotlivých domácnostech. Kapacita všech domácností je 7 osob. Všechny tři domácnosti disponují: obývacím pokojem spojeným s kuchyní, koupelnou s WC, chodbou a ložnicí (pokojem). Některé pokoje jsou dvoulůžkové.

Ve všech místnostech (mimo sociálního zařízení) je položena plovoucí podlaha. Stěny místností jsou barevně vymalovány. V sociálním zařízení je na podlaze dlažba a na stěnách keramický obklad.

Kuchyň je vybavena běžnými elektrospotřebiči (lednice, myčka, varná deska a vestavná trouba, mikrovlnná trouba, rychlovarná konvice).

Všem klientům jsou dále k dispozici prostory:

Zahrada u objektu, kterou budou využívat všichni obyvatelé domu.

Sklep k uložení dalšího majetku klientů (jízdní kola, lyže aj.)

Společná chodba u schodiště a společná prádelna.

Prádelna je vybavena pračkou a sušičkou. Klienti si zde mohou vyprat prádlo dle svých potřeb. Opravu poškozeného prádla lze zajistit švadlenou z pracoviště Zátíší 177.

**Klientům STD** – Kavárna La ponto jsou na pracovišti k dispozici tréninkové prostory kavárny, dále zázemí pro odpočinek a sociální zařízení pro dodržování a nácvik hygieny.

Pracoviště je rozděleno na dvě části, a to část pro přípravu zákusků a dezertů a část pro nácvik obsluhy hostů kavárny a přípravu teplých a studených nápojů.

Všechny prostory kavárny jsou nově vybaveny dle hygienických norem.

V návaznosti na již zrealizované etapy Transformačního plánu DSS Litvínov pro období 2017 – 2021 připravujeme dokončení dalšího strategického cíle (HC 6), což je přestěhování 18ti klientů služby DOZP s vysokou mírou podpory z ústavního zařízení do komunitní služby Tylova, Litvínov, a to k 1. 1. 2021. Komunitní služba bude mít formu čtyř samostatných domácností v běžné obytné budově nedaleko centra Litvínova. Klientům, vzhledem k jejich specifickým potřebám a imobilitě, budeme zajišťovat nepřetržitou 24hodinovou podporu. Klienty bude podporovat (v péči o vlastní osobu, v péči o domácnost, v přípravě stravy, ve využívání veřejných služeb aj.) celkem 14 pracovníků v sociálních službách (z toho 8 ve třísměnném provozu) a částečným úvazkem jedna sociální pracovníce. Do služby DOZP je z důvodu vykazování péče na zdravotní pojišťovny nutno přijmout 1 SZP. Z důvodu zajištění obědů pro detašovaná pracoviště byla zakoupena balička potravin. Obědy jsou baleny do boxů, které se dopravují na adresu Husova a Tylova. Jejich obal zajišťuje hygienické předpisy.



**Balička potravinových boxů**

Služba Domov se zvláštním režimem se přestěhuje na adresu Zátíší čp. 177, a to do uvolněných prostor po klientech DOZP, kteří začnou využívat komunitní službu na detašovaném pracovišti Litvínov, Tylova (viz obrázky níže). Zaměstnanci, kteří v současné době zajišťují péči o klienty DOZP Zátíší, setrvají na svém původním pracovišti a budou poskytovat péči klientům služby DZR.

Ze současné kapacity 16 klientů přejdou do služby Chráněného bydlení 3 klienti. Nově bude kapacita služby od 1.1.2021 17 klientů, čímž vzniknou 2 volná místa pro uchazeče služby DZR (psychiatrickí klienti) – „Reforma psychiatrické péče“.

Na oddělení Domova pro seniory budou nově vystavěny terasy tak, aby vznikla možnost pobytu klientů venku a mohli tak opětovně navázat kontakt s vnějším světem. Tito klienti trvale upoutaní na lůžko v současné době neopouštějí zdi svého pokoje.



**Domácnost nového pracoviště DoZP**



**Nové pracoviště DoZP, Litvínov**

## V. Základní údaje o klientech

Celková kapacita pobytových služeb Domovů sociálních služeb Litvínov ke konci roku 2020 je 295 klientů. Z toho na pracovišti Zátíší Domov pro osoby se zdravotním postižením 114 klientů, v Chráněném bydlení 11 klientů a na pracovišti Křížatecká 170 klientů (Domov pro seniory 117 klientů, Domov se zvláštním režimem pro osoby s chronickým duševním onemocněním a etylickou demencí 16 klientů, Domov se zvláštním režimem pro osoby s Alzheimerovou nemocí nebo jinými typy demence 37 klientů). Okamžitá kapacita v ambulantní službě Sociálně terapeutická dílna je 8 klientů.

Na pracovišti Zátíší čp. 177 v Domově pro osoby se zdravotním postižením jsou klienti, kteří jsou mentálně postižení nebo mentálně postižení s tělesnými nebo smyslovými vadami. Nově je služba poskytována osobám se zdravotním postižením spojeným s imobilitou a vysokou mírou podpory.

V domově pro seniory jsou činnosti klientů přizpůsobovány jejich vlastním požadavkům dle míry schopnosti a zručnosti.

Většina klientů se účastní podle svých možností kulturních, sportovních akcí a výletů, které jsou pravidelně pořádány. Při poskytování sociálních služeb dbáme na to, aby byla naplňována přání a cíle jednotlivých klientů. Vycházíme z jejich individuálních potřeb a zájmů.

Všechny aktivizační činnosti byly v roce 2020 značně omezeny z důvodu vládních epidemiologických opatření v souvislosti s onemocněním COVID\_19.

Klienti na obou zařízeních mají možnost volby výběru obědů ze dvou druhů jídel. Činnost zde vykonává i stravovací komise, ve které jsou zastoupeni klienti.

Na pracovišti Křížatecká čp. 16 se schází každý měsíc Rada obyvatel ve spolupráci s vedením Domova. Zde se řeší přání, potřeby a připomínky klientů a naopak vedení informuje prostřednictvím Rady obyvatel ostatní klienty o aktuálních i připravovaných akcích.

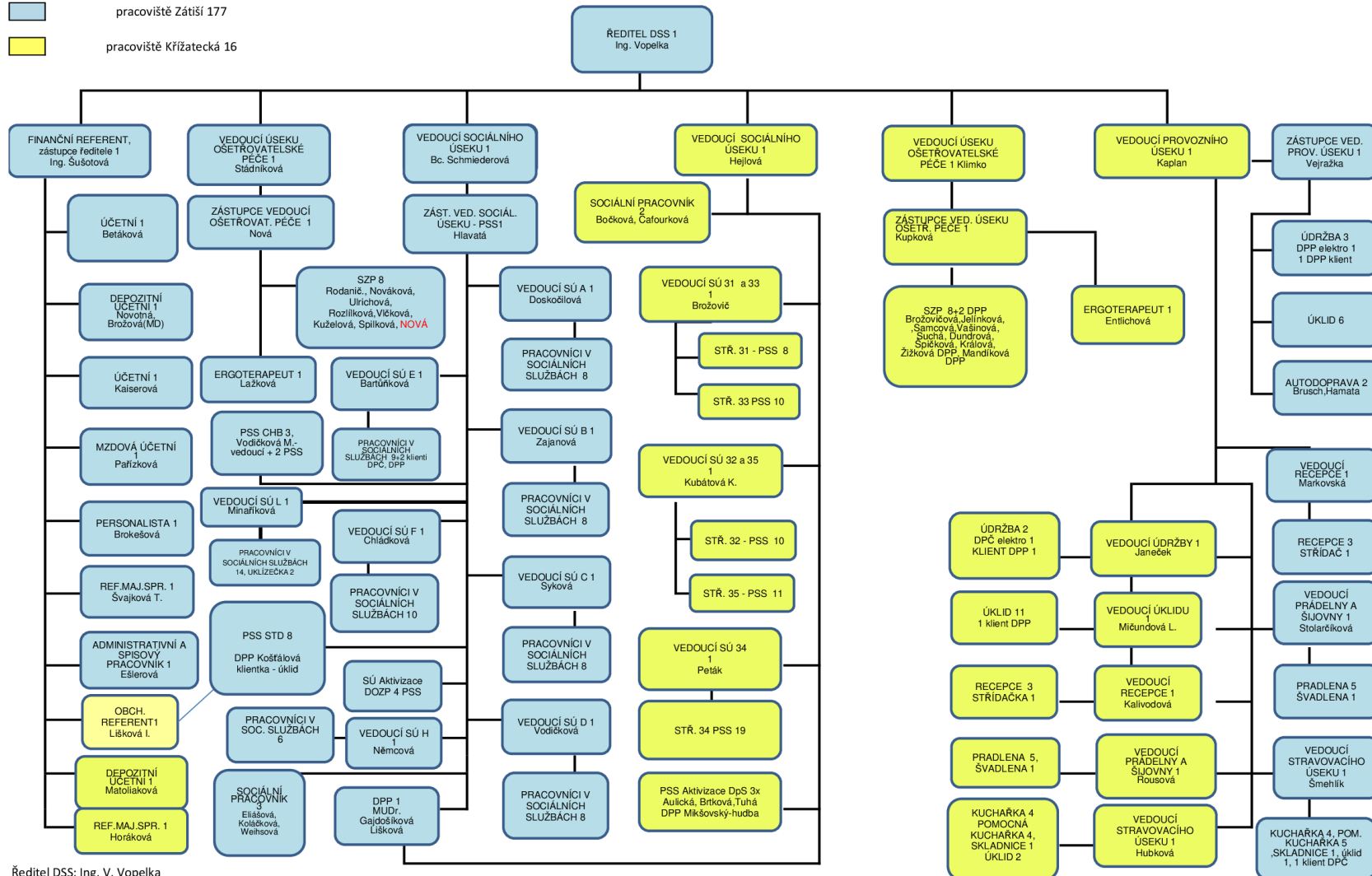
Údaje o klientech jsou uvedeny v příloze č. 1.

# VI. Organizační schéma

ORGANIZAČNÍ SCHÉMA DOMOVŮ SOCIÁLNÍCH SLUŽEB LITVÍNŮV  
PŘÍSPĚVKOVÁ ORGANIZACE  
ZÁTIŠÍ 177  
Zřizovatel: Krajský úřad Ústeckého kraje



pracoviště Zátíší 177  
 pracoviště Křížatecká 16



platnost: 1.1.2021

## VII. Základní personální údaje a vzdělávání zaměstnanců

Složení zaměstnanců je obsaženo v příloze dle organizačního řádu. Většinový podíl zaměstnanců představují pracovníci v přímé péči. Další, neméně důležité profese, které zabezpečují plynulý provoz organizace, jsou řidiči, kuchařky, údržbáři, uklízečky, pradleny, švadleny a pracovníci THP.

Pracovníci v sociálních službách absolvují běžně kurzy, které jsou nutné pro jejich výkon profese pracovníka v sociálních službách v rozsahu nejméně 24 hodin za rok, THP pracovníci procházejí školeními v souladu se změnami zákonů.

Zdravotničtí pracovníci se pravidelně zúčastňují odborných seminářů a kurzů, z nichž některé jsou přímo organizovány v našem zařízení. Organizujeme i výměnné stáže se zařízeními obdobného typu. Povinnost dodržet vzdělávání v daném rozsahu narušilo onemocnění COVID\_19, které se objevovalo v organizaci v průběhu celého roku a značně ztížilo běžný chod organizace.

Všichni pracovníci jsou pravidelně proškolení z předpisů a pravidel PO a BOZP. Vstupní školení probíhá ihned při nástupu jednotlivými vedoucími úseky.

Na začátku každého roku zpracovávají vedoucí pracovníci v přímé péči plán vzdělávání dle individuálních potřeb a zájmů pracovníků. Jedenkrát za rok probíhá hodnocení pracovníků v přímé péči v programu Cygnus.

V roce 2020 bylo úspěšně ukončeno naplňování projektu CZ.03.2.63/0.0/0.0/17\_071/007549 „Podpora procesů ve službách a podpora rozvoje sociální práce v DSS Litvínov. V rámci projektu byly realizovány audity na vybraných sociálních službách (Sociálně terapeutická dílna, Chráněné bydlení), dále konzultace k metodikám a tvorba metodik včetně AAKK, odborné stáže, supervizní podpora, doplňkové vzdělávání, kvalifikační kurz pro pracovníky v sociálních službách (pro sociální službu Sociálně terapeutická dílna, Chráněné bydlení, Domov pro osoby se zdravotním postižením).

Přepočtený stav zaměstnanců k 31. 12. 2020 je 260 osob. Zdravotní péči (vstupní, periodické, výstupní prohlídky i mimořádné) pro zaměstnance zabezpečuje smluvní lékař pracovně lékařských služeb.

Krajskou hygienickou stanicí Ústeckého kraje je zpracována kategorizace prací, dle zákona 258/2000 Sb.

Péče o zaměstnance je zajištěna formou příspěvků z Fondu kulturních a sociálních potřeb na stravování, kulturní akce, poskytování Unišeků FKSP+, možností využít bezúročnou půjčku na základě podmínek stanovených v Zásadách čerpání FKSP. Péče o zaměstnance je realizována i formou neustálého vylepšování pracovního prostředí.

V závěru roku 2020 proběhl nábor 14 pracovníků v sociálních službách, 2 provozních pracovníků (úklid, prádelna, řidič), 1 středního zdravotnického pracovníka pro odloučené pracoviště Tylova (služba DoZP), který zahájí provoz 1.1.2021 v nově zrekonstruovaných prostorách bývalé polikliniky Litvínov. Dále proběhl nábor 5 pracovníků v sociálních službách pro pracoviště Křížatecká, kde je nutno posílit personál z důvodu zhoršujícího stavu klientů, zabezpečení nepřetržitých směn v době dovolených, nemocí apod. a rovněž z důvodu poskytování služeb v širším rozsahu (Důstojný život až do konce, kde od 1.1.2021 budeme zapojeni do projektu firmy Avast, Nadační fond ABAKUS) a pracovníka pro službu Chráněné bydlení, kde se navýší od 1.1.2021 kapacita z 11 klientů na 14 klientů.

Detailní informace jsou v příloze č. 2.

## VIII. Hospodaření organizace a další činnosti

Organizace v roce 2020 hospodařila s rozpočtem 188 029 tis. Kč a hospodářský rok byl zakončen kladným výsledkem hospodaření ve výši 132 tis. Kč.

Příjmy organizace činily 188 029 tis. Kč a skládají se z příjmů od klientů (za ubytování a stravu), příspěvku na péči, příjmy od zdravotních pojišťoven (které v roce 2020 nadále výrazně stoupají díky optimalizaci vykazování výkonů na zdravotní pojišťovny), a tzv. vyrovnávací platby - dotace na sociální služby od MPSV, příspěvku zřizovatele, dary a nahodilé příjmy. V roce 2020 byly poskytnuty mimořádné dotace na vynaložení vícenákladů, dotace na finanční ohodnocení zaměstnanců a dotace na ušlý zisk. Dotace byly poskytnuty z důvodu mimořádné situace v souvislosti s onemocněním COVID\_19. Všechny vynaložené náklady směřovaly ke zvýšení kvality poskytovaných služeb a rozvoji zařízení.

Rozpočet 2020 byl v průběhu roku měněn v souvislosti s navýšením platů v sociálních službách.

Od roku 2016 jsou sociální služby, které jsou podpořeny v rámci dotačního řízení Ústeckého kraje, považovány za služby obecného hospodářského zájmu (services of general economic interest, také SGEI) coby pojmu evropského práva.

Od roku 2016 jsou financovány formou vyrovnávací platby upravené Rozhodnutím komise č. 2012/21/EU ze dne 20. prosince 2011 o použití čl. 106 odst. 2 Smlouvy o fungování Evropské unie na státní podporu ve formě vyrovnávací platby za závazek veřejné služby udělené určitým podnikům pověřeným poskytováním služeb obecného hospodářského zájmu (dále jen „Rozhodnutí č. 2012/21/EU“).

Organizace obdržela Pověření Ústeckého kraje k poskytování služeb obecného hospodářského zájmu (sociální služby) formou Smlouvy o pověření k poskytování služby obecného hospodářského zájmu (dále jen „Pověření“) v souladu s Rozhodnutím č. 2012/21/EU a to alespoň po dobu podpory sociální služby v daném dotačním roce.

Na základě tohoto Pověření může sociální služba čerpat finanční prostředky od ÚK a jiných veřejných subjektů (např. obcí, Úřadu práce ČR, Úřad vlády ČR apod.) formou vyrovnávací platby.

Z fondu investic byla v roce 2020 provedena rekonstrukce vstupu do koupelny (rozšíření pro možnost manipulace se zvedáky apod.), stavební úpravy vstupu na terasy, stavební úpravy v koupelně. Dále byla pořízena elektrická zvedací vana, server včetně licencí, mzdový a personální software, stavěcí elektrický zvedák s vahou. Další zvedák byl pořízen z daru, který byl poskytnut Severočeskou teplárenskou společností.

Organizaci byly poskytnuty věcné a finanční dary v celkové hodnotě 1 634 tis. Kč. Nejvyšší finanční dar byl poskytnut Severočeskou teplárenskou ve výši 244 tis. Kč. Z daru byl pořízen elektrický zvedák s vahou a elektrický invalidní vozík. Pohledávky za klienty k 31. 12. 2020 činí 802 tis. Kč. V roce 2020 proběhlo v organizaci několik vnějších kontrol (KHES, PKM Audit s.r.o. – účetní audit, veřejnosprávní kontrola zřizovatele). Odepisování majetku probíhá na základě odpisového plánu rovnoměrným způsobem a kvalifikovaného přehodnocování doby použitelnosti. Organizace neprovozuje doplňkovou činnost.

Poměr nákladů je v tabulce u přílohy č. 3

## IX. Rozpočet 2021

Rozpočet je vždy sestavován na základě skutečností z předchozích let, s přihlédnutím k plánovaným tržbám a přihlédnutím na potřeby a plánované akce jednotlivých zařízení v souladu se zákonem 108/2006 Sb. o sociálních službách.

V plánu jsou zahrnuty tyto zdroje financování: dotace od MPSV, příspěvek zřizovatele, platby od zdravotních pojišťoven, úhrady od klientů, příspěvky na péči, platby za nadstandardní služby od klientů, sponzorské dary a tržby za obědy od zaměstnanců.

Na každé účetní období plánujeme nutnou postupnou modernizaci vybavení na jednotlivých odděleních a opravy v prostorách celého areálu.

Na rok 2021 je plánována rekonstrukce sociálního úseku „C“, a to zcela zásadní. Prostory jsou do konce roku 2020 využívány klienty Domova pro osoby se zdravotním postižením. Od ledna 2021 bude 18 klientů využívat nové prostory ve zrekonstruovaném objektu v Tylově ulici v Litvínově. Celkovou rekonstrukcí sociálního úseku „C“, vzniknou tři domácnosti pro klienty Domova se zvláštním režimem, kteří přejdou z pracoviště Křížatecká čp. 16, 1. podlaží.

Rekonstrukcí 1. podlaží na pracovišti Křížatecká čp. 16 vzniknou pokoje pro imobilní klienty Domova pro seniory. Nově budou vystaveny terasy u pokojů 1. nadzemního podlaží. Zde budou moci imobilní klienti trávit pobyt v přirozeném prostředí.

Celou rekonstrukci – investiční akci, realizuje zřizovatel.

V plánu jsou započítány náklady na pořízení nutného vybavení pro nově vzniklé domácnosti sociálního úseku „C“ a 1. nadzemního podlaží Domova pro seniory, které bude vybaveno detašované pracoviště DoZP Tylova Litvínov, kde provoz bude zahájen 1.1.2021. Rozpočet je sestaven, jako vyrovnaný ve výši 174 754 tis. Kč. Největší podíl v rozpočtu tvoří náklady na platy, které představují včetně odvodů téměř 76% rozpočtu.

Finanční plán na rok 2021 je uveden příloze č. 4



## X. Vedení organizace, kontakty

Ředitel  
Zástupce ředitele, finanční referent

Ing. Vladimír Vopelka  
Ing. Helena Šušotová

Vedoucí úseku ošetrovatelské péče Zátíší  
Vedoucí sociálního úseku Zátíší  
Vedoucí provozního úseku Zátíší, Křížatecká  
Vedoucí úseku ošetrovatelské péče Křížatecká  
Vedoucí sociálního úseku Křížatecká

Eva Stádníková  
Bc. Kateřina Schmiederová, DiS.  
Osvald Kaplan  
Jaroslava Klimko  
Mgr. Magdaléna Hejlová

Adresa

Domovy sociálních služeb Litvínov  
příspěvková organizace  
Zátíší čp. 177  
435 42 Litvínov-Janov

e-mail:  
webové stránky:  
Telefon:

dss@dsslitvinov.cz  
www.dsslitvinov.cz  
476 742 030

Adresa detašovaného pracoviště Křížatecká čp. 16

Domovy sociálních služeb Litvínov  
Křížatecká čp. 16  
435 42 Litvínov-Janov

Telefon:  
e-mail:

476 742 042  
dss@dsslitvinov.cz

**Základní údaje o klientech**Přehled o počtech klientů k 31. 12. 2020 **Domov pro osoby se zdravotním postižením**

	Počet celkem	Muži	Ženy
Kapacita zařízení k 31. 12. 2020	114		
Počet klientů (obložnost) k 1. 1. 2020	112	83	29
Přijato v r. 2020	1	0	1
Ukončen pobyt v r. 2020	6	3	3
Přemístěno do jiného zařízení v r. 2020	0	0	0
Počet klientů (obložnost) k 31. 12. 2020	107	80	27

Přehled o počtech klientů k 31. 12. 2020 **Chráněné bydlení**

	Počet celkem	Muži	Ženy
Kapacita zařízení k 31. 12. 2020	11		
Počet klientů (obložnost) k 1. 1. 2020	11	8	3
Přijato v r. 2020	0	0	0
Ukončen pobyt v r. 2020	0	0	0
Přemístěno do jiného zařízení v r. 2020	1	1	0
Počet klientů (obložnost) k 31. 12. 2020	10	7	3

Přehled o počtech klientů k 31.12.2020 **Domov pro seniory**

	Počet celkem	Muži	Ženy
Kapacita zařízení k 31.12. 2020	117		
Počet klientů (obložnost) k 1.1. 2020	111	30	81
Přijato v r. 2020	22	11	11
Ukončen pobyt v r. 2020	40	13	27
Přemístěno do jiného zařízení v r. 2020	0	0	0
Počet klientů (obložnost) k 31.12.2020	93	28	65

Přehled o počtech klientů k 31.12.2020 **Domov se zvláštním režimem** (pro osoby s chronickým duševním onemocněním a etylickou demencí)

	Počet celkem	Muži	Ženy
Kapacita zařízení k 31.12.20	16	0	
Počet klientů (obložnost)k 1.1.2020	15	16	0
Přijato v r. 2020	0	0	0
Ukončen pobyt v r. 2020	3	3	0
Přemístěno do jiného zařízení v r. 2020	0	0	0
Počet klientů (obložnost) k 31.12.2020	13	13	0

Přehled o počtech klientů k 31.12.2020 **Domov se zvláštním režimem** (pro osoby s Alzheimerovou nemocí nebo jinými typy demence)

	Počet celkem	Muži	Ženy
Kapacita zařízení k 31.12.2020	37		
Počet klientů (obložnost)k 1.1.2020	35	11	24
Přijato v r. 2020	14	4	10
Ukončen pobyt v r. 2020	24	8	16
Přemístěno do jiného zařízení v r. 2020	0	0	0
Počet klientů (obložnost) k 31.12.2020	25	7	18

Složení klientů dle krajů k 31. 12. 2020 **Domov pro osoby se zdravotním postižením**

	Počet celkem	Muži	Ženy
Ústecký kraj	89	65	24
Liberecký kraj	10	8	2
Plzeňský kraj	2	2	0
Jihočeský kraj	0	0	0
Jihomoravský kraj	0	0	0
Karlovarský kraj	2	2	0
Kraj Vysočina	1	0	1
Pardubický kraj	0	0	0
Královehradecký kraj	0	0	0
Středočeský kraj	2	2	0
Olomoucký kraj	0	0	0
Moravskoslezský kraj	1	1	0
Hlavní měst Praha	0	0	0
Slovenská republika	0	0	0
země EU	0	0	0

Složení klientů dle krajů k 31. 12. 2020 **Chráněné bydlení**

	Počet celkem	Muži	Ženy
Ústecký kraj	10	7	3
Liberecký kraj	0	0	0
Plzeňský kraj	0	0	0
Jihočeský kraj	0	0	0
Jihomoravský kraj	0	0	0
Karlovarský kraj	0	0	0
Kraj Vysočina	0	0	0
Pardubický kraj	0	0	0
Královehradecký kraj	0	0	0
Středočeský kraj	0	0	0
Olomoucký kraj	0	0	0
Moravskoslezský kraj	0	0	0
Hlavní měst Praha	0	0	0
Slovenská republika	0	0	0
země EU	0	0	0

Složení klientů dle krajů k 31.12.2020 **Domov pro seniory**

	Počet celkem	Muži	Ženy
Ústecký kraj	90	26	64
Liberecký kraj	0	0	0
Plzeňský kraj	0	0	0
Jihočeský kraj	0	0	0
Jihomoravský kraj	0	0	0
Karlovarský kraj	0	0	0
Kraj Vysočina	0	0	0
Pardubický kraj	0	0	0
Královehradecký kraj	1	0	1
Středočeský kraj	1	0	1
Olomoucký kraj	0	0	0
Moravskoslezský kraj	1	1	0
Hlavní město Praha	0	0	0
Zlínský kraj	0	0	0
Slovenská republika	0	0	0
země EU			

Složení klientů dle krajů k 31.12.2020 **Domov se zvláštním režimem** (pro osoby s chronickým duševním onemocněním a etylickou demencí)

	Počet celkem	Muži	Ženy
Ústecký kraj	13	13	0
Liberecký kraj	0	0	0
Plzeňský kraj	0	0	0
Jihočeský kraj	0	0	0
Jihomoravský kraj	0	0	0
Karlovarský kraj	0	0	0
Kraj Vysočina	0	0	0
Pardubický kraj	0	0	0
Královehradecký kraj	0	0	0
Středočeský kraj	0	0	0
Olomoucký kraj	0	0	0
Moravskoslezský kraj	0	0	0
Hlavní město Praha	0	0	0
Slovenská republika	0	0	0
Zlínský kraj	0	0	0
země EU	0	0	0

Složení klientů dle krajů k 31.12. 2020 **Domov se zvláštním režimem** (pro osoby s Alzheimerovou nemocí nebo jinými typy demence)

	Počet celkem	Muži	Ženy
Ústecký kraj	25	7	18
Liberecký kraj	0	0	0
Plzeňský kraj	0	0	0
Jihočeský kraj	0	0	0
Jihomoravský kraj	0	0	0
Karlovarský kraj	0	0	0
Kraj Vysočina	0	0	0
Pardubický kraj	0	0	0
Královehradecký kraj	0	0	0
Středočeský kraj	0	0	0
Olomoucký kraj	0	0	0
Moravskoslezský kraj	0	0	0
Hlavní město Praha	0	0	0
Slovenská republika	0	0	0
Zlínský kraj	0	0	0
země EU	0	0	0

Věkové složení klientů **Domova pro osoby se zdravotním postižením**

	2018			2019			2020		
	Celkem	Muži	Ženy	Celkem	Muži	Ženy	Celkem	Muži	Ženy
do 1 roku	0	0	0	0	0	0	0	0	0
1 - 7 let	0	0	0	0	0	0	0	0	0
7 - 10 let	0	0	0	0	0	0	0	0	0
11 - 15 let	1	0	1	1	0	1	0	0	0
16 - 18 let	3	2	1	3	2	1	2	1	1
19 - 26 let	9	4	5	10	5	5	9	4	5
27 - 64 let	95	73	22	95	73	22	93	72	21
65 - 80 let	3	3	0	3	3	0	3	3	0
nad 80 let	0	0	0	0	0	0	0	0	0
Průměrný věk	40,1	42,4	33,9	40,9	43,1	34,7	41,8	43,4	34,7
Omezení ve svéprávnosti	107	77	30	69	50	19	69	50	19

Věkové složení klientů **Chráněné bydlení**

	2018			2019			2020		
	Celkem	Muži	Ženy	Celkem	Muži	Ženy	Celkem	Muži	Ženy
do 1 roku	0	0	0	0	0	0	0	0	0
1 - 7 let	0	0	0	0	0	0	0	0	0
7 - 10 let	0	0	0	0	0	0	0	0	0
11 - 15 let	0	0	0	0	0	0	0	0	0
16 - 18 let	0	0	0	0	0	0	0	0	0
19 - 26 let	1	0	1	1	1	0	0	0	0
27 - 64 let	8	6	2	10	7	3	10	7	3
65 - 80 let	0	0	0	0	0	0	0	0	0
nad 80 let	0	0	0	0	0	0	0	0	0
Průměrný věk	40,6	44,2	36,7	44,8	47,2	37,0	47,9	48,0	38,0
Omezení ve svéprávnosti	9	6	3	8	6	2	7	5	2

Věkové složení klientů **Domov pro seniory**

	2018			2019			2020		
	Celkem	Muži	Ženy	Celkem	Muži	Ženy	Celkem	Muži	Ženy
do 1 roku	0	0	0	0	0	0	0	0	0
1 - 7 let	0	0	0	0	0	0	0	0	0
7 - 10 let	0	0	0	0	0	0	0	0	0
11 - 15 let	0	0	0	0	0	0	0	0	0
16 - 18 let	0	0	0	0	0	0	0	0	0
19 - 26 let	0	0	0	0	0	0	0	0	0
27 - 64 let	0	0	0	0	0	0	0	0	0
65 - 80 let	44	17	27	38	16	22	31	16	15
nad 80 let	68	13	55	73	14	59	62	12	50
Průměrný věk	82,18	79,03	83,33	82,81	78,8	84,3	83,53	79,34	85,34
Omezení v právních úkonech	7	4	3	10	5	5	10	5	5

Věkové složení klientů **Domov se zvláštním režimem** (pro osoby s chronickým duševním onemocněním a etylickou demencí)

	2018			2019			2020		
	Celkem	Muži	Ženy	Celkem	Muži	Ženy	Celkem	Muži	Ženy
do 1 roku	0	0	0	0	0	0	0	0	0
1 - 7 let	0	0	0	0	0	0	0	0	0
7 - 10 let	0	0	0	0	0	0	0	0	0
11 - 15 let	0	0	0	0	0	0	0	0	0
16 - 18 let	0	0	0	0	0	0	0	0	0
19 - 26 let	0	0	0	0	0	0	0	0	0
27 - 64 let	8	8	0	8	8	0	7	7	0
65 - 80 let	6	6	0	7	7	0	6	6	0
nad 80 let	1	1	0	1	1	0	0	0	0
Průměrný věk	64,13	64,13	0	64,13	64,13	0	65,2	65,2	0
Omezení v právních úkonech	11	11	0	12	12	0	10	10	0

Věkové složení klientů **Domov se zvláštním režimem** (pro osoby s Alzheimerovou nemocí nebo jinými typy demence)

	2018			2019			2020		
	Celkem	Muži	Ženy	Celkem	Muži	Ženy	Celkem	Muži	Ženy
do 1 roku	0	0	0	0	0	0	0	0	0
1 - 7 let	0	0	0	0	0	0	0	0	0
7 - 10 let	0	0	0	0	0	0	0	0	0
11 - 15 let	0	0	0	0	0	0	0	0	0
16 - 18 let	0	0	0	0	0	0	0	0	0
19 - 26 let	0	0	0	0	0	0	0	0	0
27 - 64 let	1	1	0	1	1	0	0	0	0
65 - 80 let	19	8	11	19	7	12	12	5	7
nad 80 let	14	4	10	15	3	12	13	2	11
Průměrný věk	78,88	76,54	80,33	78,77	74,09	80,92	79,10	73,2	81,9
Omezení v právních úkonech	12	5	7	16	5	11	11	3	8

Zdravotní stav klientů **Domov pro osoby se zdravotním postižením**

	2018			2019			2020		
	Celkem	Muži	Ženy	Celkem	Muži	Ženy	Celkem	Muži	Ženy
mobilní	84	68	16	82	60	22	78	58	20
částečně mobilní	13	3	10	16	13	3	15	12	3
imobilní	14	10	4	14	10	4	14	10	4

Zdravotní stav klientů **Chráněné bydlení**

	2018			2019			2020		
	Celkem	Muži	Ženy	Celkem	Muži	Ženy	Celkem	Muži	Ženy
mobilní	9	6	3	11	8	3	10	7	3
částečně mobilní	0	0	0	0	0	0	0	0	0
imobilní	0	0	0	0	0	0	0	0	0

Zdravotní stav klientů **Domov pro seniory**

	2018			2019			2020		
	Celkem	Muži	Ženy	Celkem	Muži	Ženy	Celkem	Muži	Ženy
mobilní	27	13	14	30	12	18	38	12	26
částečně mobilní	71	18	53	38	7	31	23	11	12
imobilní	15	2	13	43	9	34	32	5	27

Zdravotní stav klientů **Domov se zvláštním režimem** (pro osoby s chronickým duševním onemocněním a etylickou demencí)

	2018			2019			2020		
	Celkem	Muži	Ženy	Celkem	Muži	Ženy	Celkem	Muži	Ženy
mobilní	11	11	0	12	12	0	11	11	0
částečně mobilní	3	0	0	3	3	0	1	1	0
imobilní	1	0	0	1	1	0	1	1	0

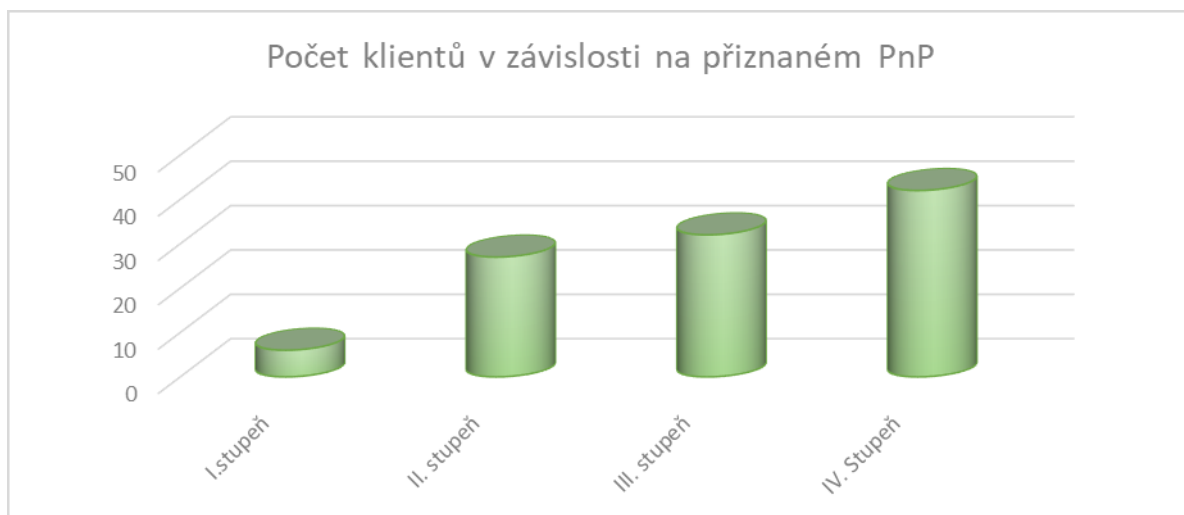
Zdravotní stav klientů **Domov se zvláštním režimem** (pro klienty s Alzheimerovou nemocí nebo jinými typy demence)



	2018			2019			2020		
	Celkem	Muži	Ženy	Celkem	Muži	Ženy	Celkem	Muži	Ženy
mobilní	21	7	14	14	5	9	15	4	11
částečně mobilní	9	5	4	12	4	8	4	0	4
imobilní	7	1	6	9	2	7	6	3	3

Přiznání příspěvku na péči k 31. 12. 2020 **Domov pro osoby se zdravotním postižením**

	Počet klientů	Muži	Ženy
bez příspěvku	0	0	0
stupeň I.	6	5	1
stupeň II.	27	23	4
stupeň III.	32	23	9
stupeň IV.	42	29	13



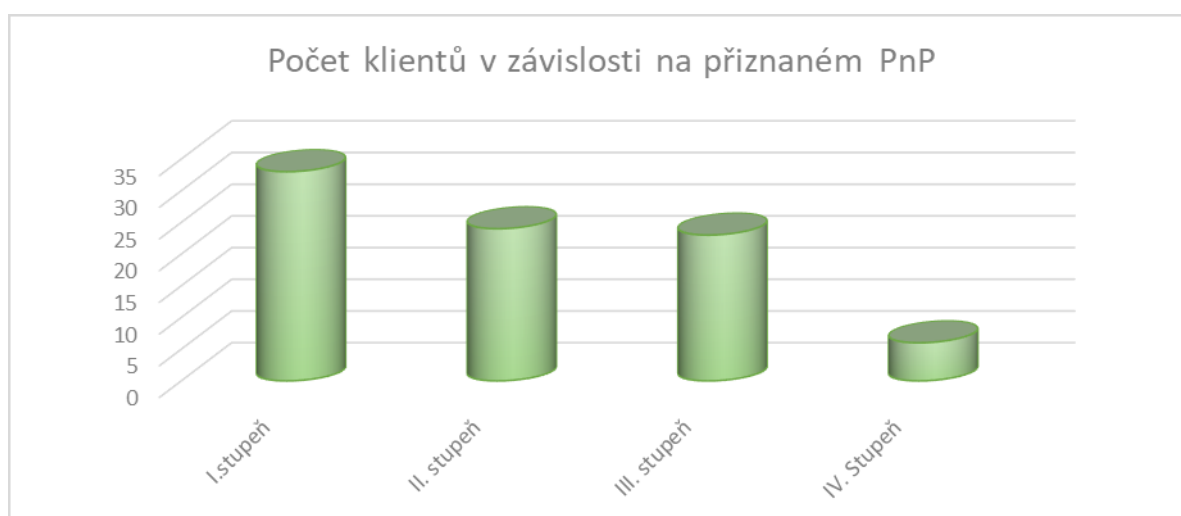
Přiznání příspěvku na péči k 31. 12. 2020 **Chráněné bydlení**

	Počet klientů	Muži	Ženy
stupeň I.	4	3	1
stupeň II.	6	4	2
stupeň III.	0	0	0
stupeň IV.	0	0	0



Přiznání příspěvku na péči k 31.12.2020 **Domov pro seniory**

	Počet klientů	Muži	Ženy
stupeň I.	33	13	20
stupeň II.	24	8	16
stupeň III.	23	3	20
stupeň IV.	6	1	5



Přiznání příspěvku na péči k 31.12.2020 **Domov se zvláštním režimem** (pro osoby s chronickým duševním onemocněním a etylickou demencí)

	Počet klientů	Muži	Ženy
stupeň I.	4	4	0
stupeň II.	7	7	0
stupeň III.	1	1	0
stupeň IV.	1	1	0



Přiznání příspěvku na péči k 31.12.2020 **Domov se zvláštním režimem** (pro klienty s Alzheimerovou nemocí nebo jinými typy demence)

	Počet klientů	Muži	Ženy
stupeň I.	6	3	3
stupeň II.	10	1	9
stupeň III.	6	1	5
stupeň IV.	2	1	1



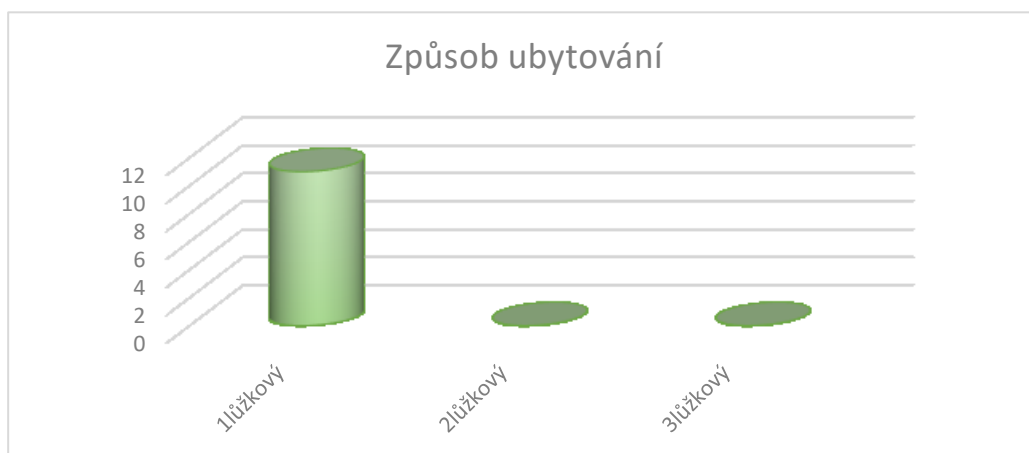
Způsob ubytování klientů k 31. 12. 2020 **Domov pro osoby se zdravotním postižením**

Počet lůžek	1	2	3	4	5
Počet pokojů	22	33	4	1	2



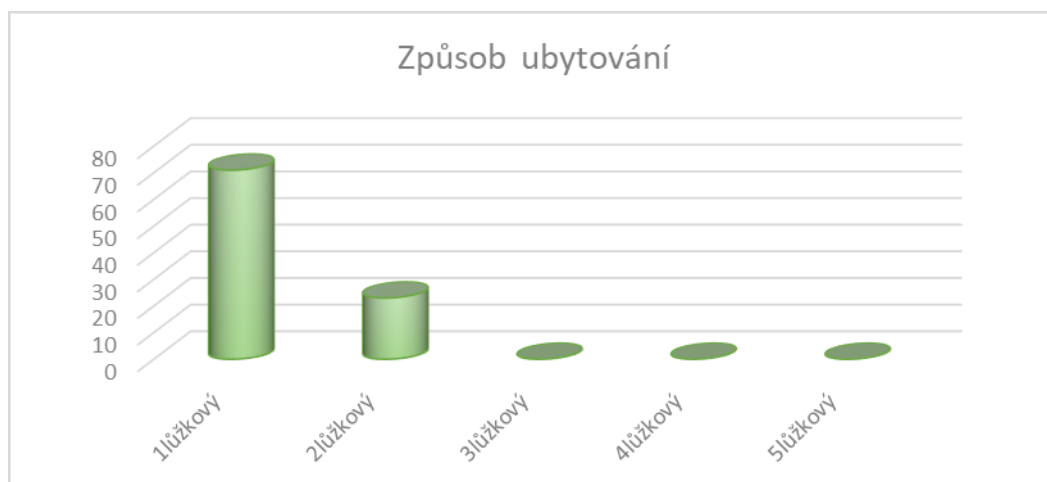
Způsob ubytování klientů k 31. 12. 2020 **Chráněné bydlení**

Počet lůžek	1	2	3
Počet pokojů	11	0	0



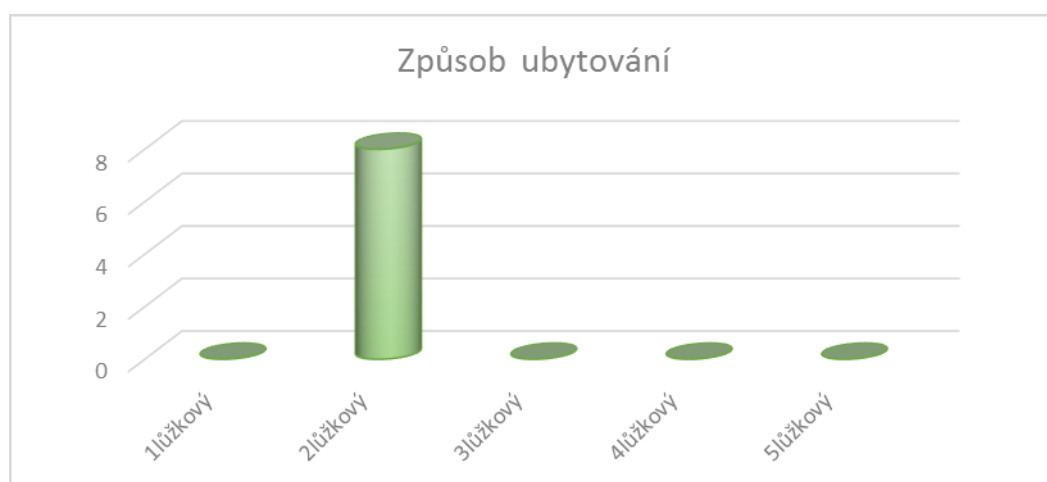
Způsob ubytování klientů k 31.12.2020 **Domov pro seniory**

Počet lůžek	1	2
Počet pokojů	71	23



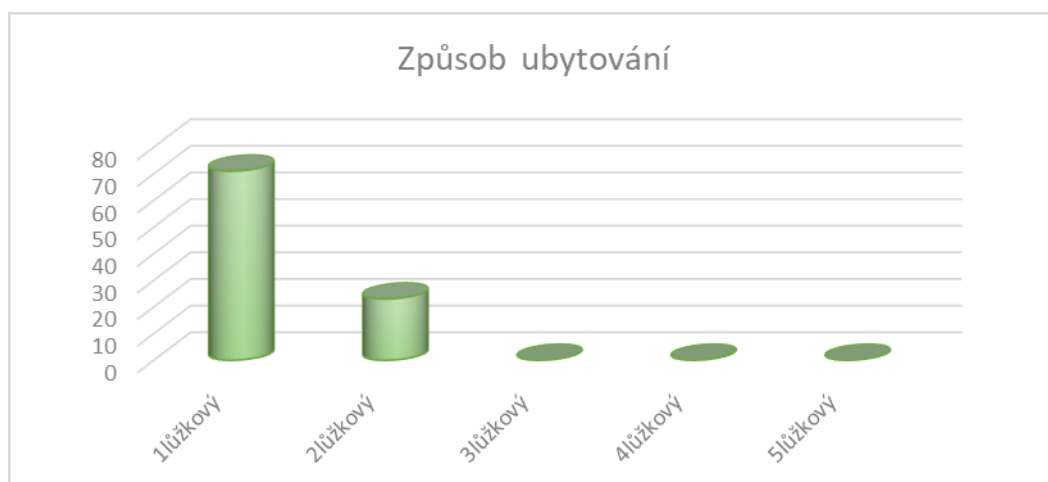
Způsob ubytování klientů k 31.12.2020 **Domov se zvláštním režimem** (pro osoby s chronickým duševním onemocněním a etylickou demencí)

Počet lůžek	1	2
Počet pokojů	0	8



Způsob ubytování klientů k 31.12.2020 **Domov se zvláštním režimem** (pro osoby s Alzheimerovou nemocí nebo jinými typy demence)

Počet lůžek	1	2
Počet pokojů	17	10



## Základní personální údaje

Věk	Muži	Ženy	Celkem	%
do 20 let	0	1	1	0,37
21 - 30 let	6	11	17	6,27
31 - 40 let	4	27	31	11,44
41 - 50 let	2	102	104	38,38
51 - 60 let	8	86	94	34,69
61 let a více	4	20	24	8,85
celkem	24	247	271	100
%	8,86	91,14	100	

Členění zaměstnanců podle věku a pohlaví – stav k 31.12.2020

Členění zaměstnanců podle vzdělání a pohlaví – stav k 31. 12. 2020

Vzdělání dosažené	Muži	Ženy	Celkem	%
základní	2	28	30	11,07
vyučen	12	123	135	49,82
střední odborné	0	7	7	2,58
úplné střední	1	1	2	0,74
úplné střední odborné	6	73	79	29,15
vyšší odborné	0	9	9	3,32
vysokoškolské	3	6	9	3,32
celkem	24	247	271	100

Složení zaměstnanců dle profesí k 31.12. 2020

Složení zaměstnanců	2018	2019	2020
THP	12	12	14
SZP+ ergoterapeut	19	19	21
PSP	146	147	154
Vychovatelé	0	0	0
Sociální pracovníci	6	7	7
Stravovací provoz	21	24	23
Prádelna + krejčí	14	14	14
Údržba	9	9	6
Úklid	18	19	20
Ostatní (vrátnice + řidič)	12	12	12
	257	263	271

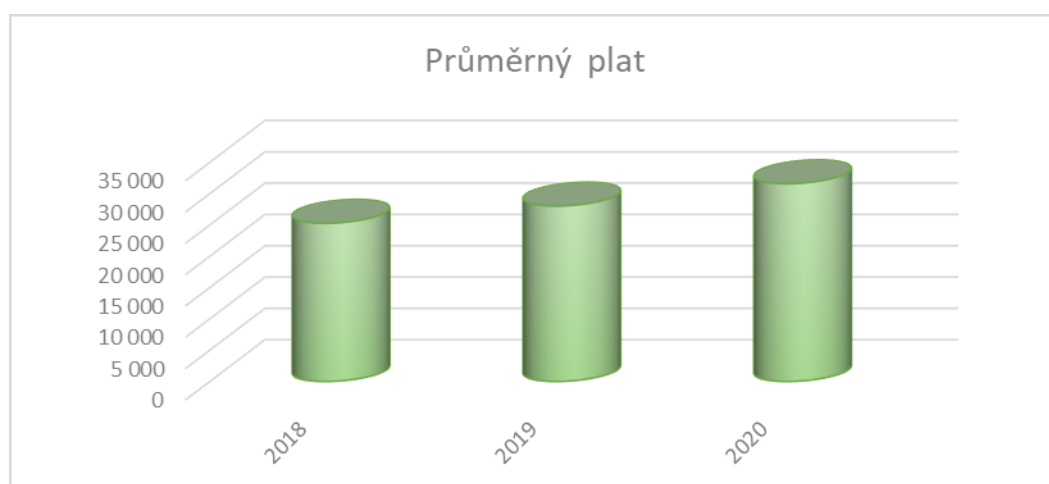
### Veřejné zakázky za rok 2020

ID	Název	Charakter akce	Vybraný účastník	Cena plnění s DPH za rok 2020
vz-41442/2020	Transportní pomůcky	dodávky	Pro CleanLife s.r.o.	259 543,50 Kč
vz-35194/2020	Dodávka průchozí granulové myčky černého nádobí a konvektomatu	dodávky	Luboš Konrád	1 290 414,18 Kč
vz-327751/2020	Pečovatelská zařízení a pomůcky pro péči o klienty II.	dodávky	AUDY s.r.o.	245 892,00 Kč
vz-30787/2020	Servis šicích strojů DSS Litvínov	služby	Triola a.s.	0,00 Kč
vz-28900/2020	Germicidní lampy	dodávky	Unimed Praha, s.r.o.	49 451,49 Kč
vz-26621/2020	Elektrická zvedací vana Zátíší 177	dodávky	Arjo Czech Republic s.r.o.	229 394,00 Kč
vz-26154/2020	Mzdový a personální systém AVENSIO Software	dodávky	Alfa Software, s.r.o.	117 370,00 Kč
vz-25857/2020	Pečovatelská zařízení a pomůcky pro péči o klienty	dodávky	Arjo Czech Republic s.r.o.	419 009,00 Kč
vz-25624/2020	Dodáv kusového a kancelářského nábytku 2020 - II.	dodávky	Martin Blažek	297 874,00 Kč
vz-24712/2020	Dodávka ochranných osobních prostředků 2020 - COVID 19	dodávky	Agentura Devět měsíců s.r.o.	39 900,00 Kč
			Jan Müller	20 450,00 Kč
			MAKART s.r.o.	503 799,47 Kč
			MK MARKET spol. s r.o.	3 261 363,00 Kč
			WBS Safety, s.r.o.	24 070,00 Kč
			Zbyněk Čepela	297 543,72 Kč
vz-24710/2020	Jednorázové ochranné rukavice	dodávky	TZMO Czech Republic s.r.o.	149 964,98 Kč
vz-24709/2020	Zahradní nábytek - lavičky Zátíší 177		PERAKUMA, s.r.o.	46 464,00 Kč
vz-24542/2020	Pečovatelské zařízení - polohovatelná lůžka s příslušenstvím II.		LB BOHEMIA, s.r.o.	354 200,00 Kč
vz-24395/2020	Jídelnosiče na přepravu jídel	dodávky	PROMOS ALFA, s 01. s r.o.	67 421,00 Kč
vz-24358/2020	Oprava perimetru Křížatecká 16	dodávky	Miroslav Fokt - ALTUS	112 048,00 Kč
vz-24037/2020	Dodávky výpočetní techniky	dodávky	OK support s.r.o.	201 506,00 Kč
vz-23292/2020	Dodávky bílého a bytového textilu 2020	dodávky	TANATEX s.r.o.	270 386,00 Kč
vz-23199/2020	Zdravotnické zařízení — různé zařízení a vybavení 2020	dodávky	JP-KONTAKT, s.r.o.	56 242,00 Kč
			KLARO, spol. s r.o.	31 745,50 Kč
			UVC Servis s.r.o.	33 644,05 Kč
vz-22907/2020	Dodávka elektrozařízení 2020	dodávky	Jaroslav Čerňansk	300 939,58 Kč
vz-22803/2020	Úklidové vozíky 2020		KLARO, spol. s r.o.	19 404,53 Kč
vz-22379/2020	Malování DSS Litvínov 2020		Martin Blažek	1 115 123,95 Kč
vz-21775/2020	Dodávka montáž a oprava žaluzií do oken 2020	dodávky	Archa interier, s.r.o.	78 260,38 Kč
vz-21384/2020	Dodávka matrací 2020	dodávky	Arjo Czech Republic s.r.o.	286 804,00 Kč
vz-21383/2020	Dodávka materiálu pro provoz výpočetní techniky na rok 2020	dodávky	OK su ort s.r.o.	18 480,00 Kč
vz-20831/2020	Dodávka gastrovybavení 2020 I.	dodávky	Luboš Konrád	200 714,80 Kč
vz-19443/2020	Přenosný minitermínál a docházková čtečka	dodávky	IRESOFT s.r.o.	34 576,20 Kč
vz-19230/2020	Pečovatelské zařízení - polohovatelná lůžka s příslušenstvím	dodávky	LI N E T spol. s r.o.	720 981,00 Kč
VZ. 18695/2020	Stavební úpravy -úpravy koupelen a dveří objektu DSS Litvínov 2020	stavební ráce	ALLKON s.r.o.	368 306,68 Kč
vz-18435/2020	Oprava garážových vrat a vrat do autodílny Křížatecká 16	dodávky	Martin Blažek	175 621,10 Kč
vz-18343/2020	Oprava pokojů na 5. NP — pokoj pro infekční izolaci	stavební ráce	Martin Blažek	243 672,58 Kč
vz-18132/2020	Zprostředkování zaměstnání	služby	Manuvia Expert Recruitment CZ, s r o	0,00 Kč
vz-17768/2020	Nádobí a kuchyňské potřeby	dodávky	Jaroslav Urban	160 839,38 Kč
vz-15515/2020	Dodávka nábytku na míru 2020	dodávky	KANONA a.s.	550 380,60 Kč
vz-14188/2020	Dodávka kusového a kancelářského nábytku 2020	dodávky	KANONA a.s.	715 164,45 Kč
vz-14175/2020	Zahradnické potřeby 2020	dodávky		12 419,00 Kč
vz-11162/2020	Oprava vstupních automatických dveří -Zátíší	služby	Martin Blažek	86 043,00 Kč
vz-8869/2020	Server včetně licencí	dodávky	OK su ort s.r.o.	119 790,00 Kč
vz-8061/2020	Dodávka bílého a bavlněného textilu 2020 - 2023	dodávky	KORAKO plus, s.r.o.	17 207,00 Kč
vz-6356/2020	Konzultace k optimalizaci efektivní kazování 'konů na ZP - rok 20	služby	DISCEDA s.r.o.	82 098,00 Kč



### Stav zaměstnanců a průměrný plat

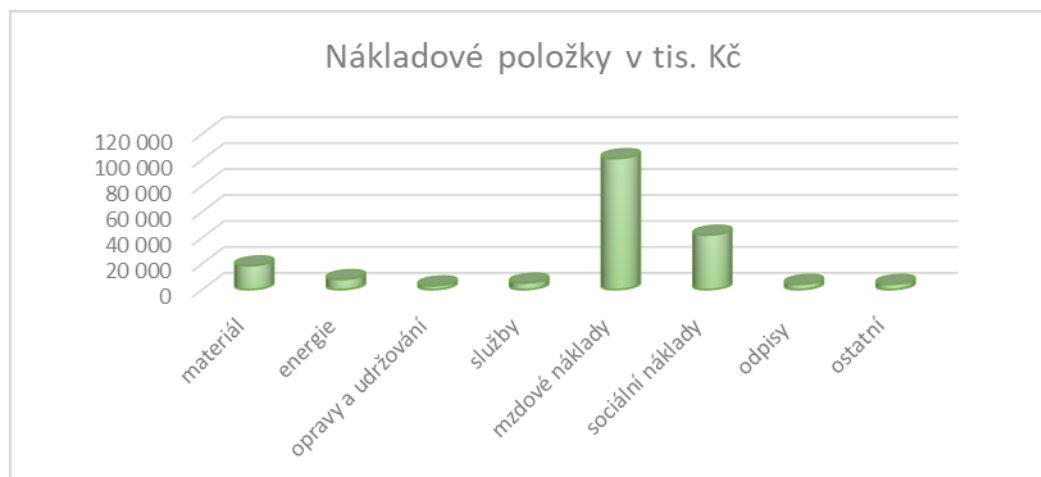
	2018	2019	2020
Průměrný přepočtený evidenční stav zaměst.	255,8	260,3	260,20
Průměrná hrubá mzda na 1 zaměst. v Kč	<b>25 261</b>	<b>28 013</b>	<b>31 578</b>
Mzdové náklady v tis. Kč (bez odvodů zaměstnavatele)	77 540	87 500	98 600



## Hospodaření organizace

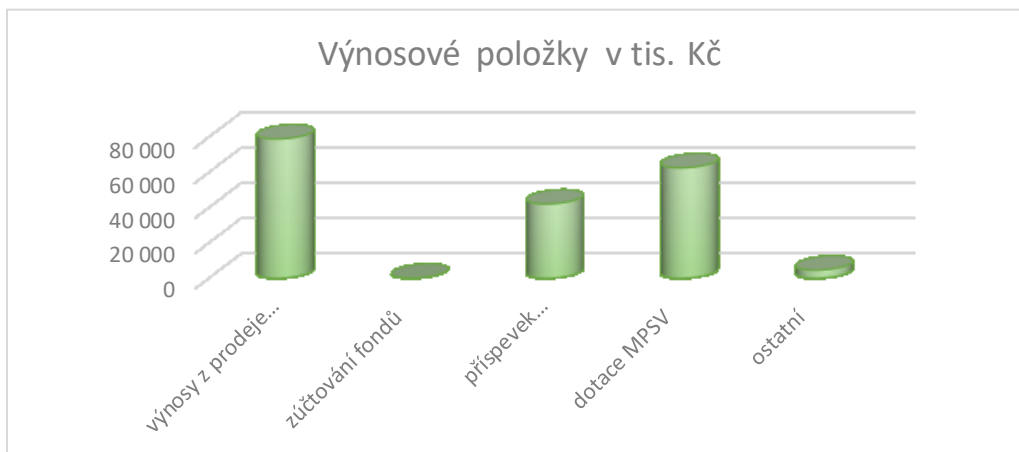
Přehled nákladů (v tis. Kč)

č.ú. vybrané položky	2018		2019		2020	
	Hlavní činnost	Doplňková činnost	Hlavní činnost	Doplňková činnost	Hlavní činnost	Doplňková činnost
501 Materiál	<b>15 917</b>	0	<b>15 560</b>	0	<b>18 371</b>	0
502 Energie	6 610	0	6 879	0	7 789	0
511 Opravy a udržování	1 751	0	5 245	0	2 942	0
512 Cestovné	139	0	191	0	100	0
513 Náklady na reprezentaci	12	0	81	0	29	0
518 Služby	4 553	0	4 296	0	5 046	0
521 Mzdové náklady	78 546	0	88 631	0	101 002	0
524-528 Zákonné a soc.poj.	27 746	0	31 000	0	40 012	0
Příděly do FKSP	1 558	0	1 760	0	2 006	0
Ostatní náklady	4 365	0	4 236	0	6 633	0
551 Odpisy	3 810	0	3 982	0	4 099	0
<b>Náklady celkem</b>	<b>145 007</b>	<b>0</b>	<b>161 861</b>	<b>0</b>	<b>188 029</b>	<b>0</b>



Přehled výnosů (v tis. Kč)

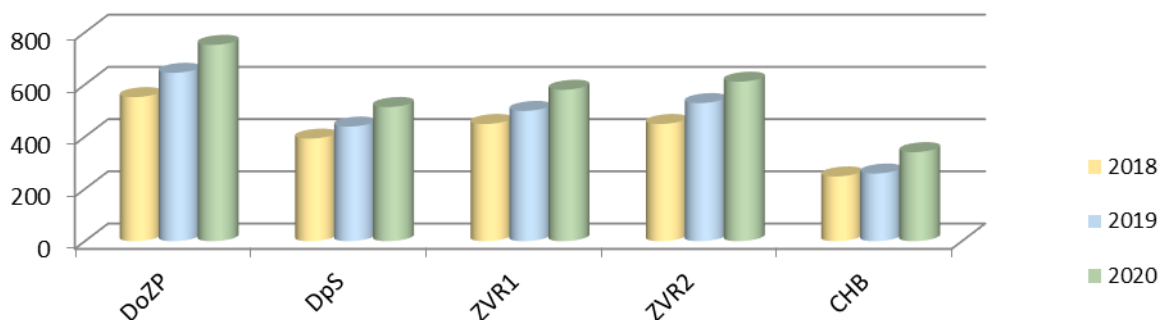
	2018		2019		2020	
	Hlavní činnost	Doplňková činnost	Hlavní činnost	Doplňková činnost	Hlavní činnost	Doplňková činnost
Tržby celkem (ú.601-604) z toho:	65 189	0	72 629	0	78 927	0
-tržby za vlastní výrobky	436	0	896	0	447	0
-tržby z prodeje služeb	63 528	0	70 791	0	77 578	0
- tržby za prodané zboží	1 225	0	942	0	802	0
648 Zúčtování fondů	407	0	191	0	100	0
Příspěvek zřizovatele na provoz – závazný ukaz.	35 301	0	37 921	0	42 098	0
Dotace	43 821	0	49 611	0	62 576	0
Ostatní výnosy	353	0	1 566	0	4 560	0
<b>Výnosy celkem</b>	<b>145 071</b>	<b>0</b>	<b>161 918</b>	<b>0</b>	<b>188 161</b>	<b>0</b>



Hospodářský výsledek	2018		2019		2020	
	Hlavní činnost	Doplňková činnost	Hlavní činnost	Doplňková činnost	Hlavní činnost	Doplňková činnost
	<b>64</b>	<b>0</b>	<b>57</b>	<b>0</b>	<b>132</b>	<b>0</b>

Služba	Průměrné náklady na lůžko za rok v tis. Kč/rok		
	2018	2019	2020
Domov pro osoby se zdravotním postižením	552	645	752
Domov pro seniory	393	439	514
Domov se zvláštním režimem 1	449	499	580
Domov se zvláštním režimem 2	449	529	611
Chráněné bydlení	248	259	341

### Průměrné náklady na lůžko v tis. Kč dle jednotlivých sociálních služeb



#### Přehled provedených oprav a údržby a zdroje financování

Název akce	v tis. Kč	Zdroj financování *
Opravy stavebního charakteru	1 680	Příspěvek zřizovatele
Opravy vozového parku	39	Příspěvek zřizovatele
Opravy strojů, přístrojů a zařízení	842	Příspěvek zřizovatele
Opravy inventáře	17	Příspěvek zřizovatele
Opravy ostatní	364	Příspěvek zřizovatele

## Finanční fondy

### Rezervní fond - tvorba a čerpání

v tis. Kč

Krytý zůstatek k 31.12.2019	331
z toho sponzorské dary za r.2019	73
Příděl ze zlepšeného hosp. výsledku za r. 2019	57
Jiné zdroje (sponzor.dary) za r. 2020	118
<b>Tvorba celkem</b>	<b>506</b>
<b>Čerpání celkem</b>	<b>268</b>

<b>Stav k 31. 12. 2020</b>	<b>238</b>
----------------------------	------------

### Investiční fond - tvorba a čerpání

v tis. Kč

Krytý zůstatek k 31.12.2019	54
z toho sponzorské dary za r.2019	0
Odpisy	4 111
Jiné zdroje (sponzor.dary) za r. 2020	216
Výnosy z prodeje DHM	38
Investiční dotace	1 890
<b>Tvorba celkem</b>	<b>6 309</b>
<b>Čerpání</b>	<b>1 278</b>
<b>Odvod do rozpočtu zřizovatele celkem</b>	<b>2 635</b>

<b>Zdroje celkem k 31.12.2020</b>	<b>2 396</b>
-----------------------------------	--------------

### Fond odměn - tvorba a čerpání

v tis. Kč

Zůstatek k 31. 12. 2019	60
Převod z HV z r. 2019	0
Čerpání	0
<b>Stav k 31. 12. 2020</b>	<b>60</b>

### Přehled přijatých sponzorských darů

	2018		2019		2020	
	počet	v tis. Kč	počet	v tis. Kč	Počet	v tis. Kč
Věcné dary	5	1 175	1	4	8	1 299,7
Finanční dary	7	363	6	318	9	334

Rozpočet								
Číslo organizace:	5603							
Rok:	2021							
Datum platnosti rozpočtu:	31.12.							
Typ rozpočtu (upravený/plánovaný)	plánovaný							
	v tis. Kč							
Náklady	Rozsah účtů				Předpokládaná skutečnost k 31. 12. za HČ a DČ	Rozpočet		
	Syntetický účet od	Analytický účet od	Syntetický účet do	Analytický účet do		Celkem	HČ	DČ
<b>501 - Spotřeba materiálu, z toho:</b>	501	0000	501	0998	16 420	15 230	15 230	0
Léky, SZM, obvazový materiál - DČ	501	0025	501	0049	0	0	0	0
Léky, SZM, obvazový materiál - HČ	501	0350	501	0399	60	100	100	0
učebnice a učební pomůcky - DČ	501	0075	501	0099	0	0	0	0
učebnice a učební pomůcky - HČ	501	0450	501	0499	0	0	0	0
potraviny - DČ	501	0150	501	0174	0	0	0	0
potraviny - HČ	501	0600	501	0649	10 800	10 900	10 900	0
PHM - DČ	501	0175	501	0199	0	0	0	0
PHM - HČ	501	0650	501	0699	150	200	200	0
materiál na údržbu - DČ	501	0100	501	0124	0	0	0	0
materiál na údržbu - HČ	501	0500	501	0549	300	300	300	0
čistící prostředky - DČ	501	0000	501	0024	0	0	0	0
čistící prostředky - HČ	501	0300	501	0349	1 300	1 370	1 370	0
prádlo, oděvy a obuv - DČ	501	0050	501	0074	0	0	0	0
prádlo, oděvy a obuv - HČ	501	0400	501	0449	460	360	360	0
kancelářský materiál - DČ	501	0125	501	0149	0	0	0	0
kancelářský materiál - HČ	501	0550	501	0599	250	240	240	0
ostatní materiál - DČ	501	0270	501	0298	0	0	0	0
ostatní materiál - HČ	501	0970	501	0998	3 100	1 760	1 760	0
<b>502 - Spotřeba energie, z toho:</b>	502	0000	502	0998	7 300	6 475	6 475	0
elektrická energie - DČ	502	0000	502	0099	0	0	0	0
elektrická energie - HČ	502	0300	502	0499	3 200	2 490	2 490	0
plyn - DČ	502	0100	502	0199	0	0	0	0
plyn - HČ	502	0500	502	0699	200	725	725	0
teplo - DČ	502	0200	502	0249	0	0	0	0
teplo - HČ	502	0700	502	0899	3 900	3 260	3 260	0
pára - DČ	502	0250	502	0298	0	0	0	0
pára - HČ	502	0900	502	0998	0	0	0	0
<b>503 - Spotřeba jiných neskladovatelných dodávek</b>	503	0000	503	0998	950	988	988	0
vodné - DČ	503	0000	503	0199	0	0	0	0
vodné - HČ	503	0300	503	0499	950	988	988	0
<b>504 - Prodané zboží - HČ + DČ</b>	504	0000	504	0998	820	900	900	0
<b>506 - Aktivace dlouhodobého majetku - HČ + DČ</b>	506	0000	506	0998	0	0	0	0
<b>507 - Aktivace oběžného majetku - HČ + DČ</b>	507	0000	507	0998	0	0	0	0
<b>508 - Změna stavu zásob vlastní výroby - HČ + DČ</b>	508	0000	508	0998	0	0	0	0
<b>511 - Opravy a udržování, z toho:</b>	511	0000	511	0998	2 450	2 070	2 070	0
stavební - DČ	511	0000	511	0024	0	0	0	0
stavební - HČ	511	0300	511	0399	1 850	1 470	1 470	0
ostatní - DČ	511	0025	511	0298	0	0	0	0
ostatní - HČ	511	0400	511	0998	600	600	600	0
<b>512 - Cestovné - HČ + DČ</b>	512	0000	512	0998	100	120	120	0
<b>513 - Náklady na reprezentaci - HČ + DČ</b>	513	0000	513	0998	15	20	20	0
<b>516 - Aktivace vnitroorganizačních služeb - HČ + DČ</b>	516	0000	516	0998	0	0	0	0
<b>518 - Ostatní služby, z toho:</b>	518	0000	518	0998	4 700	5 378	5 378	0
stočné, deštné a srážková voda - DČ	518	0200	518	0209	0	0	0	0
stočné, deštné a srážková voda - HČ	518	0630	518	0659	500	560	560	0
<b>521 - Mzdové náklady, z toho:</b>	521	0000	521	0998	100 110	101 130	101 130	0
ZU - objem prostředků na platy v absolutní výši - DČ	521	0000	521	0099	0	0	0	0
ZU - objem prostředků na platy v absolutní výši - HČ	521	0300	521	0599	98 600	99 800	99 800	0
ostatní osobní náklady - DČ	521	0100	521	0199	0	0	0	0
ostatní osobní náklady - HČ	521	0600	521	0899	650	670	670	0
Náhrady mzdy za dočasnou pracovní neschopnost - DČ	521	0200	521	0298	0	0	0	0
Náhrady mzdy za dočasnou pracovní neschopnost - HČ	521	0900	521	0998	860	660	660	0
<b>524 - Zákonné sociální pojištění - HČ + DČ</b>	524	0000	524	0998	33 427	33 809	33 809	0
<b>525 - Jiné sociální pojištění - HČ + DČ</b>	525	0000	525	0998	414	419	419	0
<b>527 - Zákonné sociální náklady - HČ + DČ</b>	527	0000	527	0998	2 900	2 750	2 750	0
<b>528 - Jiné sociální náklady - HČ + DČ</b>	528	0000	528	0998	0	0	0	0
<b>531 - Daň silniční - HČ + DČ</b>	531	0000	531	0998	0	0	0	0
<b>532 - Daň z nemovitostí - HČ + DČ</b>	532	0000	532	0499	0	0	0	0
<b>538 - Jiné daně a poplatky - HČ + DČ</b>	538	0000	538	0998	0	4	4	0
<b>549 - Ostatní náklady z činností - HČ + DČ</b>	549	0000	549	0998	210	210	210	0
<b>551 - Odpisy dlouhodobého majetku - HČ + DČ</b>	551	0000	551	0998	4 082	4 191	4 191	0
u majetku nepořízeného z transferu (účet 401) HČ + DČ	551	*	551	*	4 082	4 191	4 191	0
u majetku pořízeného z transferu (účet 403) HČ + DČ	551	*	551	*	0	0	0	0
<b>552 - Prodaný dlouhodobý nehmotný majetek - HČ + DČ</b>	552	0000	552	0998	0	0	0	0
<b>553 - Prodaný dlouhodobý hmotný majetek - HČ + DČ</b>	553	0000	553	0998	0	0	0	0
<b>555 - Tvorba a zúčtování rezerv - HČ + DČ</b>	555	0000	555	0998	0	0	0	0
<b>556 - Tvorba a zúčtování opravných položek - HČ + DČ</b>	556	0000	556	0998	60	60	60	0
<b>557 - Náklady z vyřazených pohledávek - HČ + DČ</b>	557	0000	557	0998	0	0	0	0
<b>558 - Náklady z drobného dlouhodobého majetku - HČ + DČ</b>	558	0000	558	0998	2 098	1 000	1 000	0
<b>562 - Úroky - HČ + DČ</b>	562	0000	562	0998	0	0	0	0
<b>591 - Daň z příjmů - HČ + DČ</b>	591	0000	591	0998	0	0	0	0
<b>595 - Dodatečné odvody daně z příjmů - HČ + DČ</b>	595	0000	595	0998	0	0	0	0
<b>Náklady celkem</b>					<b>176 056</b>	<b>174 754</b>	<b>174 754</b>	<b>0</b>

Výnosy	Rozsah účtů				Předpokládaná skutečnost k 31. 12. za HČ a DČ	Rožpočet		
	Syntetický účet od	Analytický účet od	Syntetický účet do	Analytický účet do		Celkem	HČ	DČ
<b>601 - Výnosy z prodeje vlastních výrobků - HČ + DČ</b>	601	0000	601	0998	600	800	800	
<b>602 - Výnosy z prodeje služeb, z toho:</b>	602	0000	602	0998	<b>70 550</b>	<b>74 180</b>	<b>74 180</b>	
příspěvek na péči - HČ	602	0400	602	0419	21 500	22 730	22 730	0
ubytování klientů - HČ	602	0320	602	0329	18 200	18 660	18 660	0
stravné klientů - HČ	602	0300	602	0319	12 700	13 200	13 200	0
fakultativní služby - HČ	602	0330	602	0339	30	200	200	0
tržby ze vstupného - DČ	602	0230	602	0249	0	0	0	
tržby ze vstupného - HČ	602	0750	602	0799	0	0	0	0
školné - HČ	602	0600	602	0619	0	0	0	0
tržby od zdravotních pojišťoven - HČ	602	0450	602	0499	17 400	18 600	18 600	0
stravné zaměstnanci - HČ	602	0500	602	0519	720	790	790	0
ošetřovné klientů - DČ	602	0000	602	0049	0	0	0	
ošetřovné klientů - HČ	602	0420	602	0429	0	0	0	0
ostatní výnosy z prodeje služeb - DČ	602	0250	602	0298	0	0	0	
ostatní výnosy z prodeje služeb - HČ	602	0900	602	0998	0	0	0	0
<b>603 - Výnosy z pronájmu - HČ + DČ</b>	603	0000	603	0998	0	0	0	
<b>604 - Výnosy z prodaného zboží - HČ + DČ</b>	604	0000	604	0998	800	900	900	
<b>644 - Výnosy z prodeje materiálu - HČ + DČ</b>	644	0000	644	0998	0	0	0	
<b>645 - Výnosy z prodeje dlouhodobého nehmotného majetku - HČ + DČ</b>	645	0000	645	0998	0	0	0	
<b>646 - Výnosy z prodeje dlouhodobého hmotného majetku kromě pozemků - HČ + DČ</b>	646	0000	646	0998	0	0	0	
<b>648 - Čerpání fondů, z toho:</b>	648	0000	648	0998	<b>226</b>	<b>0</b>	<b>0</b>	<b>0</b>
RF - HČ	648	0300	648	0599	226	0	0	0
FI (pouze na opravy a údržbu - dle ČÚS č. 704 bod 7.4. písm. c) věta druhá) - HČ	648	0800	648	0899	0	0	0	0
FKSP (např. prac. oděvy, drobný hmotný majetek) - HČ	648	0700	648	0799	0	0	0	0
FO - HČ	648	0600	648	0699	0	0	0	0
<b>649 - Ostatní výnosy z činnosti - HČ + DČ</b>	649	0000	649	0998	700	700	700	0
<b>662 - Úroky - HČ + DČ</b>	662	0000	662	0989	0	0	0	
<b>663 - Kurzové zisky - HČ + DČ</b>	663	0000	663	0989	0	0	0	
<b>664 - Výnosy z přecenění reálnou hodnotou - HČ + DČ</b>	664	0000	664	0998	0	0	0	
<b>669 - Ostatní finanční výnosy - HČ + DČ</b>	669	0000	669	0989	15	0	0	
<b>672 - výnosy vybraných místních vládních institucí z transferů celkem (A+B+C+D+E), z toho:</b>	672	0020	672	0979	<b>103 165</b>	<b>98 174</b>	<b>98 174</b>	<b>0</b>
<b>A - výnosy z nároků na prostředky z rozpočtu ÚK celkem, z toho:</b>	0	0	0	0	<b>47 986</b>	<b>41 376</b>	<b>41 376</b>	<b>0</b>
ZU - příspěvek na provoz - HČ	672	0500	672	0539	47 986	41 376	41 376	0
ZU - příspěvek na velkou údržbu - HČ (UZ 54)	672	0540	672	0549	0	0	0	0
ZU - účelový neinvestiční příspěvek - HČ	672	0550	672	0575	0	0	0	0
ostatní účelové určené neinvestiční příspěvky z rozpočtu ÚK - HČ	672	0576	672	0599	0	0	0	0
přijaté transfery na výzkum a vývoj z rozpočtu ÚSC od zřizovatele - HČ	672	0710	672	0719	0	0	0	0
<b>B - výnosy z transferů ze SR</b>	0	0	0	0	<b>55 179</b>	<b>56 798</b>	<b>56 798</b>	<b>0</b>
přijaté transfery z ústředních rozpočtů - DČ	672	0030	672	0038	0	0	0	
přijaté transfery ze státních fondů - DČ	672	0050	672	0069	0	0	0	
přijaté transfery ze zahraničí - DČ	672	0080	672	0089	0	0	0	
přijaté transfery z ústředních rozpočtů - HČ	672	0300	672	0389	55 173	56 798	56 798	0
přijaté transfery z ústředních rozpočtů - HČ	672	0400	672	0499	6	0	0	0
přijaté transfery od příjemců účelové podpory od zřizovatele - průtokové dotace - HČ	672	0730	672	0739	0	0	0	0
přijaté transfery ze zahraničí - přijaté transfery z orgánů Evropských společenství - HČ	672	0810	672	0819	0	0	0	0
přijaté transfery ze státních fondů - HČ	672	0910	672	0939	0	0	0	0
<b>C - ostatní transfery mimo rozpočet ÚK</b>	0	0	0	0	<b>0</b>	<b>0</b>	<b>0</b>	<b>0</b>
přijaté transfery na výzkum a vývoj od poskytovatele jiných než zřizovatele - DČ	672	0039	672	0039	0	0	0	
přijaté transfery od podnikatelských/nevýdělečných/ostatních neveřejných subjektů a od fyzických osob nepodnikajících - DČ	672	0090	672	0139	0	0	0	
přijaté transfery na výzkum a vývoj od poskytovatele jiných než zřizovatele - HČ	672	0390	672	0399	0	0	0	0
přijaté transfery z územních rozpočtů - kromě zřizovatele - HČ	672	0600	672	0699	0	0	0	0
přijaté transfery na výzkum a vývoj z rozpočtu ÚSC od ostatních územních jednotek - HČ	672	0720	672	0729	0	0	0	0
přijaté transfery na výzkum a vývoj od příjemců účelové podpory od ostatních územních jednotek - průtokové dotace - HČ	672	0740	672	0749	0	0	0	0
přijaté transfery z jiných/ostatních mezinárodních institucí - HČ	672	0820	672	0839	0	0	0	0
přijaté transfery od podnikatelských/nevýdělečných/ostatních neveřejných subjektů a od fyzických osob nepodnikajících - HČ	672	0940	672	0979	0	0	0	0
<b>D - časové rozlišení přijatého investičního transferu</b>	0	0	0	0	<b>0</b>	<b>0</b>	<b>0</b>	<b>0</b>
zúčtování časového rozlišení transferu na pořízení dlouh. maj. v souvislosti s odepisováním - DČ	672	0070	672	0079	0	0	0	
zúčtování časového rozlišení transferu na pořízení dlouh. maj. v souvislosti s odepisováním - HČ	672	0750	672	0799	0	0	0	0
<b>E - čerpání FI na opravy a údržbu - dle ČÚS č. 704 bod 7.4. písm. c). věta první</b>	0	0	0	0	<b>0</b>	<b>0</b>	<b>0</b>	<b>0</b>
čerpání - fond investic - DČ	672	0020	672	0029	0	0	0	
čerpání - fond investic - HČ	672	0700	672	0709	0	0	0	0
<b>Výnosy celkem</b>					<b>176 056</b>	<b>174 754</b>	<b>174 754</b>	<b>0</b>

**Vysvětlivky:** HČ - hlavní činnost, DČ - doplňková činnost, SR - státní rozpočet, DNM - dlouhodobý nehmotný majetek, DHM - dlouhodobý hmotný majetek, RF - rezervní fond, FI - fond investic, ÚK - Ústecký kraj, FKSP - Fond kulturních a sociálních potřeb, FO - Fond odměn, ZU - závazný ukazatel, účet 521 u oblasti SMT se nejedná o závazný ukazatel, bude uveden účet 5210300-5210599 u HČ, účet 5210000-5210099 u DČ

47

Datum zpracování : 7.8.2020  
Zpracovatel : Ing. Helena Šušotová  
Zástupce organizace : Ing. Vladimír Vopelka

<b>AKCE KLIENTŮ 2020</b>
--------------------------

**Domov pro osoby se zdravotním postižením**

**ÚNOR**

- Oslava svátku zamilovaných
- Valentýnský bowling
- Vodní hrátky pro všechny – bazén Litvínov

**BŘEZEN**

- Epidemie Covid 19

**DUBEN**

- Epidemie Covid 19

**KVĚTEN**

- Retro týden
- Přátelské setkání se seniory - Chudeřín

**ČERVEN**

- Bublinová show
- Rekreace Máchovo jezero
- Rekreace Chřibská

**ČERVENEC**

- Hledání pokladu

**SRPEN**

- Turnaj v přehazované

**ZÁŘÍ**

- Zábavné dopoledne – Chudeřín
- Chlupaté mazlení
- Zábavné dopoledne
- Rekreace Farma Zababeč
- Účast na Sportovních hrách Teplice

**ŘÍJEN**

- Hledáme talent 2020
- Akce Po myslivecké stezce/dravci v DSS Litvínov

**LISTOPAD**

- Epidemie Covid 19

**PROSINEC**

- Čertí rej v DSS Litvínov
- Vánoční setkání v DSS Litvínov





**Vodní hrátky - bazén Litvínov**



**Hledáme talent**



**Retro týden**



**Retro týden**



**Rekreace Zababeč**



**Chlupaté mazlení**



**Zábavné dopoledne Chudeřín**



Čertí rej



Čertí rej

## Domov pro seniory a domov se zvláštním režimem

### LEDEN

- Kurz kreslení s Pavlem Lakomým
- Návštěva u babičky – spolupráce s MŠ Sluníčko
- Muzikoterapie s panem ředitelem



### ÚNOR

- Maškarní zábava



## BŘEZEN

- Kurz kreslení s Pavlem Lakomým
- Návštěva u babičky – spolupráce s MŠ Sluníčko



## KVĚTEN

- Zpívání pod balkony



## ČERVEN

- Grilování v zahradě
- Kurz kreslení s Pavlem Lakomým
- Sportovní hry: „Sportovní hry po našem“ pro klienty DpS



## ČERVENEC

- Kurz kreslení s Pavlem Lakomým
- Papouščí show



## SRPEN

- Kurz kreslení s Pavlem Lakomým



## ZÁŘÍ

- Sportovní hry – Janovský sedmiboj
- Kurz kreslení s Pavlem Lakomým



## ŘÍJEN

- Kurz kreslení s Pavlem Lakomým

