

Datum: 13. 10. 2021  
Číslo jednací: KUUK/101432/2021  
Verze: 2021-01

**PLÁN POKRYTÍ ÚZEMÍ**  
**ÚSTECKÉHO KRAJE**  
**VÝJEZDOVÝMI ZÁKLADNAMI**  
**ZDRAVOTNICKÉ ZÁCHRANNÉ SLUŽBY**  
**ÚSTECKÉHO KRAJE**

Zpracoval: Ústecký kraj - Krajský úřad, odbor zdravotnictví  
Podklady poskytl: Zdravotnická záchranná služba Ústeckého kraje, příspěvková organizace  
Schválila: Rada Ústeckého kraje dne 13. 10. 2021 usnesením č. 032/28R/2021  
Podepsal: Ing. Jan Schiller, hejtman Ústeckého kraje

# Plán pokrytí území Ústeckého kraje výjezdovými základnami Zdravotnické záchranné služby Ústeckého kraje

## Čl. 1. Základní pojmy

1. Plánem pokrytí území Ústeckého kraje výjezdovými základnami Zdravotnické záchranné služby Ústeckého kraje (dále jen „plán pokrytí“) se rozumí stanovení počtu a rozmístění výjezdových základen v závislosti na demografických, topografických a rizikových parametrech území jednotlivých obcí tak, aby místo události na území jednotlivých obcí bylo dosažitelné z nejbližší výjezdové základny v dojezdové době do 20 minut.<sup>1)</sup>
2. Výjezdovou základnou je pracoviště, odkud je na pokyn operátora zdravotnického operačního střediska zpravidla vysílána výjezdová skupina.<sup>2)</sup>
3. Dojezdová doba se počítá od okamžiku převzetí pokynu k výjezdu výjezdovou skupinou.<sup>3)</sup>
4. Výjezdovou skupinu tvoří zdravotničtí pracovníci vykonávající činnosti zdravotnické záchranné služby, kteří využívají ke své činnosti pozemní nebo letecké dopravní prostředky.<sup>4)</sup>

## Čl. 2. Výjezdové základny a výjezdové skupiny

1. Zdravotnická záchranná služba je na území Ústeckého kraje poskytována jedním poskytovatelem, příspěvkovou organizací zřízenou krajem. Zdravotnická záchranná služba Ústeckého kraje (ZZS ÚK) je členěna do Oblastních středisek a výjezdových základen. Výjezdové základny jsou rozmístěny plošně na území všech oblastí - viz příloha č. 1.
2. Výjezdové skupiny se podle složení a povahy činnosti člení na<sup>5,6)</sup>:
  - a. výjezdová skupina rychlé zdravotnické pomoci (RZP) - minimálně dvoučlenná posádka sanitního vozidla složená z nelékařského zdravotnického pracovníka - zdravotnického záchranáře nebo všeobecné sestry se specializací v oboru Intenzivní péče a řidiče vozidla ZZS
  - b. výjezdová skupina rychlé lékařské pomoci (RLP) - tříčlenná posádka sanitního vozidla, jejímiž členy jsou lékař, zdravotnický záchranář nebo všeobecná sestra se specializací v oboru Intenzivní péče a řidič vozidla ZZS
  - c. výjezdová skupina rychlé lékařské pomoci vykonávající činnost v rámci potkávacího systému, tzv. rendez-vous (RV) - minimálně dvoučlenná posádka sanitního vozidla, složená minimálně z lékaře a z nelékařského zdravotnického pracovníka - řidiče vozidla ZZS, popřípadě zdravotnického záchranáře či všeobecné sestry se specializací v oboru Intenzivní péče

<sup>1</sup> § 5 odst. 2 zákona č. 374/2011 Sb., o zdravotnické záchranné službě, ve znění pozdějších předpisů (dále jen „zákon č. 374/2011 Sb.“)

<sup>2</sup> § 12 zákona č. 374/2011 Sb.

<sup>3</sup> § 5 odst. 3 zákona č. 374/2011 Sb.

<sup>4</sup> § 13 zákona č. 374/2011 Sb.

<sup>5</sup> § 13 odst. 2 zákona č. 374/2011 Sb.

<sup>6</sup> vyhláška č. 99/2012 Sb., příloha č. 6

## Plán pokrytí území Ústeckého kraje výjezdovými základnami Zdravotnické záchranné služby Ústeckého kraje

- d. letecká výjezdová skupina - letecká záchranná služba (LZS), členem skupiny je vždy lékař a nelékařský zdravotnický pracovník - zdravotnický záchranář nebo všeobecná sestra se specializací v oboru intenzivní péče

### Čl. 3.

#### Princip stanovení dostupnosti

1. Jako princip pro stanovení dostupnosti zdravotnické záchranné služby pro území jednotlivých obcí na území Ústeckého kraje je použita metoda vycházející z předpokládané průměrné rychlosti vozidel pozemních výjezdových skupin ZZS ÚK. Demografické a topografické parametry jsou zohledňovány v závislosti na kategorizaci pozemních komunikací a související předpokládané dosažitelné průměrné rychlosti vozidla na komunikaci příslušné kategorie. Pro potřeby stanovení dostupnosti zdravotnické záchranné služby jsou zároveň brány v úvahu i možnosti dosažení místa události s využitím místních a účelových komunikací.

#### Závislostní tabulka

Kategorie komunikace	Předpokládaná průměrná rychlost jízdy $m.s^{-1}$ / $km.hod^{-1}$
Dálnice	30,0 / 108
Hlavní silnice (zejm. mezinárodně významné - evropské tahy E)	23,3 / 84
Ostatní významné silnice	20,0 / 72
Silnice regionálního významu	15,0 / 54
Spojovací silnice lokálního významu	13,3 / 48
Významné spojnice v rámci sídel	16,7 / 60
Ostatní významné komunikace v rámci sídel	13,3 / 48
Místní komunikace	10,0 / 36
Účelové komunikace (lesní a polní cesty, cyklostezky, chodníky pro pěší,...)	6,7 / 24

2. Údaje uvedené v závislostní tabulce jsou využity pro stanovení možného (předpokládaného) okruhu působnosti jednotlivých výjezdových základen, rozmístěných na území Ústeckého kraje. Po matematické modelaci jsou přeneseny do grafické podoby se zanesením hranic konkrétní dostupnosti území jednotlivých obcí do mapy za využití systému GIS (geografický informační systém) - viz příloha č. 2.
3. Zajištění dostupnosti zdravotnické záchranné služby se na území Ústeckého kraje předpokládá primárně využitím pozemních dopravních prostředků výjezdových skupin ZZS ÚK. Dosažitelnost území obcí s velmi nízkou hustotou osídlení, vč. území obcí s omezenou dostupností zdravotnické záchranné služby pozemní komunikací (nezastavěné území obcí, lesní, horský terén apod.) se předpokládá s využitím letecké výjezdové skupiny (vrtulník LZS).

## **Plán pokrytí území Ústeckého kraje výjezdovými základnami Zdravotnické záchranné služby Ústeckého kraje**

4. Jako parametr dostupnosti zdravotnické záchranné služby s využitím vrtulníku LZS je stanovena průměrná rychlost letu 240 km.hod<sup>-1</sup> a efektivní doba letu 18 minut - viz příloha č. 3.

### **Čl. 4.**

#### **Dokumentace k zabezpečení plánu pokrytí**

1. K zabezpečení plánu pokrytí vede ZZS ÚK dokumentaci, která obsahuje:
  - a. přehled rozmístění výjezdových základen ZZS ÚK, členění výjezdových skupin a minimálního počtu vozidel ZZS,
  - b. mapy dostupnosti zdravotnické záchranné služby na území Ústeckého kraje, zpracované dle principů dostupnosti uvedených v tomto plánu,
  - c. seznam dohod o spolupráci podle článků 5 a 6 tohoto plánu pokrytí. V dohodách o spolupráci není nasmlouvána žádná oblast pro trvalé pokrytí Ústeckého kraje zdravotnickou záchrannou službou sousedních krajů. Nasmlouvána je vzájemná spolupráce, kdy v zájmu zajištění dostupnosti zdravotnické záchranné služby na území Ústeckého kraje si ZZS ÚK v rámci operačního řízení potřebnou pomoc vyžádá.
2. Dokumentace včetně map plánu pokrytí je trvale dostupná rovněž v sídle kraje tak, aby byla k dispozici zejména orgánům kraje.
3. Ředitel ZZS ÚK odpovídá za řádné vedení dokumentace o plánu pokrytí a za její průběžnou aktualizaci.
4. Aktualizaci plánu pokrytí provádí kraj v souladu s platnou legislativou<sup>7</sup>). Návrh aktualizace zpracovává ve spolupráci s krajem ředitel ZZS ÚK, který návrh předkládá určeným orgánům kraje k projednání.
5. Ředitel ZZS ÚK předloží orgánům kraje návrh na aktualizaci plánu pokrytí v případě, že se změní princip stanovení dostupnosti zdravotnické záchranné služby.

### **Čl. 5.**

#### **Přehled oblastí s plošným pokrytím zajištěným mezikrajskou spoluprací**

1. Dle výpočtů průjezdnosti stávající sítě pozemních komunikací se zohledněním topologických parametrů jednotlivých katastrálních území obcí, a to ze všech výjezdových základen, nebyly dosud stanoveny žádné oblasti, jejichž dostupnost je trvale zajištěna mezikrajskou spoluprací ZZS, na základě smluv o spolupráci ZZS uzavřených mezi jednotlivými dotčenými kraji. Dostupnost místa poskytnutí přednemocniční neodkladné péče prostředky zdravotnické záchranné služby zajištěných v rámci mezikrajské spolupráce z výjezdových základen zdravotnické záchranné služby sousedního kraje tak není v mapovém vyjádření ve stavu k 30. 6. 2021 v příloze č. 2 Plánu pokrytí znázorněna.

---

<sup>7</sup> vyhláška č. 99/2012 Sb., příloha č. 6

## **Plán pokrytí území Ústeckého kraje výjezdovými základnami Zdravotnické záchranné služby Ústeckého kraje**

2. V případech nutnosti zajištění dostupnosti zdravotnické záchranné služby na území Ústeckého kraje si ZZS ÚK v rámci operačního řízení vyžádá pomoc dle aktuální potřeby v rámci mezikrajské spolupráce z výjezdových základen ZZS příslušného sousedního kraje.

### **Čl. 6.**

#### **Spolupráce se složkami integrovaného záchranného systému (IZS)**

1. V zájmu zajištění dostupnosti zdravotnické záchranné služby na území Ústeckého kraje si může ZZS ÚK v rámci operačního řízení vyžádat pomoc od ostatních složek IZS a to na základě předem smluvně dohodnutého způsobu poskytnutí pomoci<sup>8)</sup>.

### **Čl. 7.**

#### **Vyhodnocení stávající situace a opatření k zajištění dostupnosti**

1. V rámci realizace Aktualizace Plánu pokrytí z roku 2019, v souvislosti s dlouhodobě řešenou nepříznivou situací při poskytování lůžkové péče ve spádové oblasti Rumburska ze strany Lužické nemocnice a polikliniky, a.s. (uzavření některých oddělení a omezení objemu poskytované zdravotní péče) zareagoval Ústecký kraj ve spolupráci se ZZS ÚK na vzniklou situaci, a došlo k úpravě struktury výjezdové základny v Rumburku (posílena o jednu posádku RZP s režimem provozování 24h) a výjezdové základny v České Kamenici (zajištění posádky RZP bylo rozšířeno na 24h provoz, z původně nastaveného 12h režimu).
2. V mapovém pokrytí jsou místa v Ústeckém kraji, kde barevné označení identifikuje území s dojezdem nad 20 min., jedná se zejména o místa bez silničních komunikací (polnosti, lesy, skály, horský terén, doly atd.). Takováto místa nejsou dále posuzována a dostupnost je zde zajišťována leteckou výjezdovou skupinou, nejsou proto navrhována žádná opatření:
  - a. V oblasti okresu Děčín je identifikováno území obce Jetřichovice a přilehlé území Národního parku České Švýcarsko, jako obce s dojezdem nad 20 min., u této obce se jedná zejména o identifikaci skalnatých a lesních území, bez silničních komunikací. Žádné jiné území obce v okrese Děčín nebylo identifikováno, jako území obce s dojezdem nad 20 min., ani území města Varnsdorf, kde jsou dojezdové časy v rozmezí 10-15 min.
  - b. V oblasti okresu Ústí nad Labem je identifikováno území obce Homole u Panny, jako obce s dojezdem nad 20 min., u této obce se jedná zejména o identifikaci lesních území, bez silničních komunikací. Žádné jiné území obce v okrese Ústí nad Labem nebylo identifikováno, jako území obce s dojezdem nad 20 min.
  - c. V oblasti okresu Teplice je identifikováno území obce Moldava, jako obce s dojezdem nad 20 min., u této obce se jedná o identifikaci části obce Zadní Moldava ležící na hranici a dále horských a lesních území, bez silničních komunikací. Žádné jiné území obce v okrese Teplice nebylo identifikováno, jako území obce s dojezdem nad 20 min.

---

<sup>8)</sup> § 5 odst. 3 a § 11 odst. 4 zákona č. 374/2011 Sb.

## Plán pokrytí území Ústeckého kraje výjezdovými základnami Zdravotnické záchranné služby Ústeckého kraje

- d. V oblasti okresu Most je identifikováno území obce Brandov, jako obce s dojezdem nad 20 min., u této obce se jedná o identifikaci území obce ležící na hranici včetně okolních lesních území, bez silničních komunikací. Pro zkrácení doby dojezdu je zde využíváno silniční sítě sousedního státu. Žádné jiné území obce v okrese Most nebylo identifikováno, jako území obce s dojezdem nad 20 min.
  - e. V oblasti okresu Chomutov je identifikováno území obce Kalek, Hora sv. Šebestiána a Výsluní, jako obcí s dojezdem nad 20 min., u těchto obcí se jedná o identifikaci horských a lenních území ležících v příhraničí, bez silničních komunikací. Žádné jiné území obce v okrese Chomutov nebylo identifikováno, jako území obce s dojezdem nad 20 min.
  - f. V oblasti okresu Louny je identifikováno území obce Blatno, jako obce s dojezdem nad 20 min., u této obce se jedná o identifikaci neobydlených území obce bez silničních komunikací. Dále je identifikováno území obce Domoušice, jako obce s dojezdem nad 20 min., u této obce se jedná o identifikaci území obce bez silničních komunikací. Žádné jiné území obce v okrese Louny nebylo identifikováno, jako území obce s dojezdem nad 20 min.
3. V oblasti okresu Litoměřice je identifikováno území obcí Hoštka, Snědovice a části území města Štětí, jako obce s dojezdem nad 20 min., u těchto obcí se jedná o identifikaci území polností a lesů bez silničních komunikací. V této oblasti došlo zejména v posledním období k několika stavebním akcím na silničních komunikacích, které umožní zkrácení dojezdové doby do těchto obcí. Rizikem pro zajištění dojezdové doby ZZS je, že se toto území nachází na druhém břehu Labe od nejbližší spádové výjezdové základny ZZS ÚK s omezenými možnostmi dojezdu z ostatních výjezdových základen na území Ústeckého kraje. Žádné jiné území obce v okrese Litoměřice nebylo identifikováno, jako území obce s dojezdem nad 20 min. V této oblasti je navrhováno opatření: projednání bližší spolupráce se Středočeským krajem se ZZS Středočeského kraje.
  4. Dne 25. 11. 2015 bylo uzavřeno mezinárodní Ujednání o přeshraniční spolupráci zdravotnických záchranných služeb mezi Svobodným státem Sasko a Ústeckým, Libereckým a Karlovarským krajem, které je průběžně plněno v souladu se stanovenými smluvními podmínkami. Toto Ujednání je realizací Rámcové dohody uzavřené mezi Českou republikou a Spolkovou republikou Německo o přeshraniční spolupráci zdravotnických záchranných služeb, která byla podepsána v Plzni dne 4. dubna 2013. Umožňuje, v případě nedostupnosti výjezdových skupin druhé strany v příhraničním pásmu, aktivaci výjezdových skupin druhé strany k realizaci zásahu ZZS.
  5. ZZS ÚK nyní disponuje 21 výjezdovými základnami, v jejichž rámci je k dispozici celkem 45 pozemních výjezdových skupin RLP nebo RZP, a jedna výjezdová základna, kde je k dispozici letecká výjezdová skupina RLP.
  6. **Stávající stav vyhovuje a nevyžaduje**, kromě výše uvedeného opatření v okrese Litoměřice, **přijetí dalších opatření**.
  7. V průběhu platnosti Aktualizace Plánu pokrytí je dále možné, že bude nutné reagovat na případné změny při zajištění zdravotní péče na území kraje a to postupnou optimalizací

## **Plán pokrytí území Ústeckého kraje výjezdovými základnami Zdravotnické záchranné služby Ústeckého kraje**

provozu ZZS ÚK, tj. nahrazením výjezdových skupin RLP výjezdovými skupinami RLP-RV a RZP a možnými změnami v některých hraničních oblastech Ústeckého kraje.

8. Na základě realizace veřejné zakázky na provozování vrtulníků pro leteckou záchrannou službu v Ústí nad Labem je uzavřena smlouva na období 8 let od 1. 1. 2021 s dosavadním provozovatelem leteckého prostředku výjezdové skupiny letecké záchranné služby na výjezdové základně v Ústí nad Labem.

### **Čl. 8.**

#### **Závěrečná ustanovení**

1. Nedílnou součástí tohoto plánu jsou přílohy č. 1 až 3.
2. Plán pokrytí území Ústeckého kraje výjezdovými základnami Zdravotnické záchranné služby Ústeckého kraje vydala (v souladu s ustanovením § 59 odst. 3 zákona č. 129/2000 Sb. o krajích (krajské zřízení), ve znění pozdějších předpisů a na základě ustanovení § 5 odst. 6 a § 24 odst. 3 zákona č. 374/2011 Sb., o zdravotnické záchranné službě, ve znění pozdějších předpisů) Rada kraje dne 13. 10. 2021 usnesením č. 032/28R/2021, s účinností od 13. 10. 2021.

**Plán pokrytí území Ústeckého kraje  
výjezdovými základnami Zdravotnické záchranné služby Ústeckého kraje**

**Příloha č. 1 - Rozmístění výjezdových základen ZZS Ústeckého kraje:**

Adresa			Výjezdové skupiny				VOZIDLA		
Ulice	Obec,	GPS souřadnice	RLP	RZP	RV	LZS	ZZS	RV	HPZ
<b>Oblast Ústí nad Labem</b>									
Sociální Péče 799/7A	Ústí n.L.	50.6782417N, 14.0235972E	1	3		1	11	2	4
<b>Oblast Děčín</b>									
Ovocná 827/8	Děčín V	50.7696019N, 14.2014931E	1	2			7		2
Komenského 827	Česká Kamenice	50.8011206N, 14.4185683E	1	1			5		
Zelená 1545/11	Rumburk	50.9492994N, 14.5466686E		2	1		6	2	2
Hřbitovní 571	Velký Šenov	50.9918856N, 14.3757547E		1			2		
<b>Oblast Teplice</b>									
Duchcovská 3234	Teplice	50.6370167N, 13.8098500E	1	3			8	1	3
Pražská 206/95	Bílina	50.5406117N, 13.7837086E		1			2		
<b>Oblast Litoměřice</b>									
Žitenická 2224/28	Litoměřice	50.5419203N, 14.1438686E	1	1			4		3
Žižkova 2464	Roudnice n.L.	50.4083583N, 14.2376189E	1	1			5		
Přivozní 1036/9	Lovosice	50.5163444N, 14.0528744E	1	1			5		
Polské lidové armády 272	Úštěk	50.5861194N, 14.3479339E		1			2		
<b>Oblast Žatec</b>									
Studentská 1001	Žatec	50.3216667N, 13.5390111E		2			5		1
Rybalkova 2748	Louny	50.3507944N, 13.8105972E	1	2			6		2
Valovská 606	Podbořany	50.2263861N, 13.4155667E	1	1			5		
<b>Oblast Chomutov</b>									
Beethovenova 5606	Chomutov	50.4536917N, 13.4126472E	1	2			6		3
Červenohradecká 1559	Jirkov	50.5018992N, 13.4454539E		1			3		
Golovinova 1983	Kadaň	50.3913917N, 13.2715222E	1	1			5		1
Tylova 870/6	Vejpřty	50.4922694N, 13.0317194E		1			2		
<b>Oblast Most</b>									
J.E.Purkyně 3333	Most	50.5042000N, 13.6314167E	1	2			6		3
Žižkova 153	Litvínov	50.6031503N, 13.6139661E		2			5		
Klíny č.p. 41	Klíny	50.6434900N, 13.5413653E		1			2		
<b>Výjezdové skupiny celkem</b>	<b>46</b>		<b>12</b>	<b>32</b>	<b>1</b>	<b>1</b>	<b>102</b>	<b>6</b>	<b>24</b>

**Pozn.**

1x Výjezdová skupina RZP na výjezdových základnách v obci Chomutov, Louny, Lovosice, Klíny - je provozována v režimu 12h D (7-19h.)

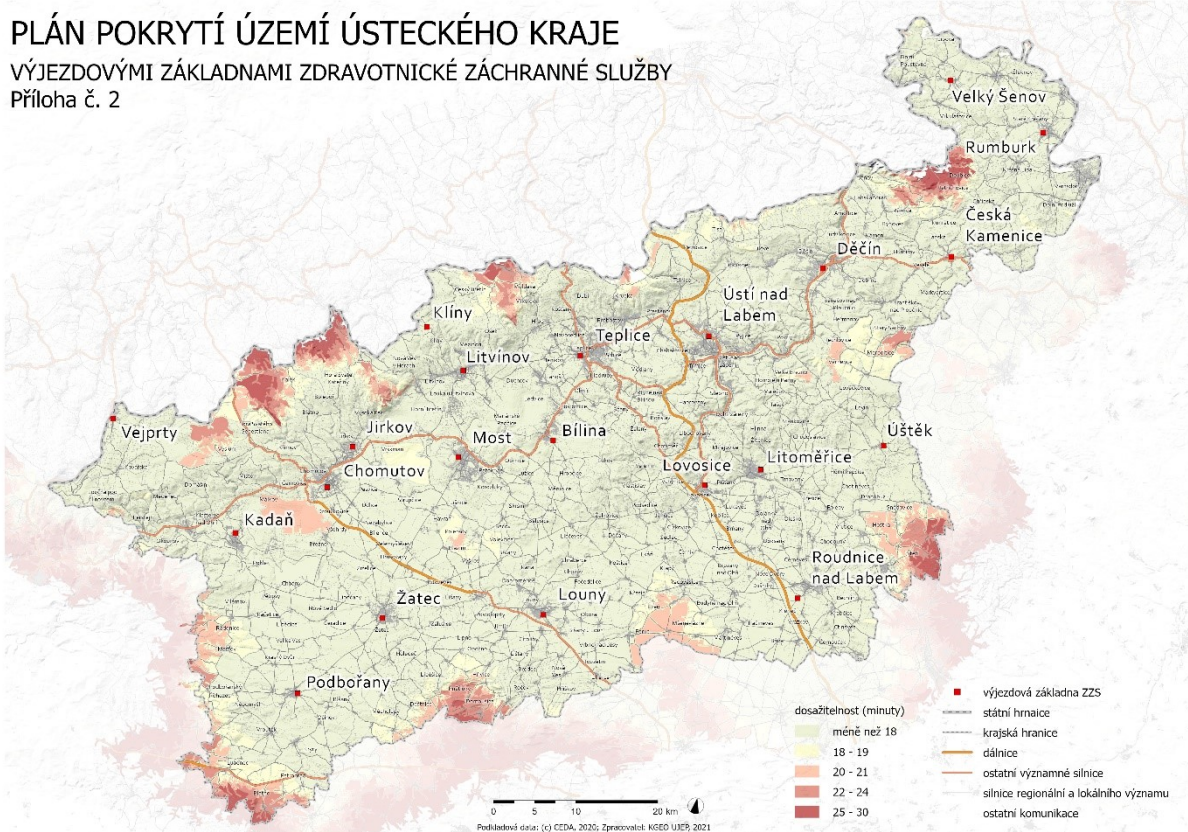
V Ústeckém kraji není výjezdová skupina ZZS trvale provozovaná na základě § 14 zák. 374/2011 Sb.

HPZ - vozidla pro řešení mimořádných událostí a krizových situací hromadného postižení zdraví



# Plán pokrytí území Ústeckého kraje výjezdovými základnami Zdravotnické záchranné služby Ústeckého kraje

## Příloha č. 2 - Dostupnost území obcí pozemními výjezdovými skupinami ZZS ÚK.



# Plán pokrytí území Ústeckého kraje výjezdovými základnami Zdravotnické záchranné služby Ústeckého kraje

## Příloha č. 3 - Dostupnost území obcí s využitím vrtulníku LZS

### PLÁN POKRYTÍ ÚZEMÍ ÚSTECKÉHO KRAJE VÝJEZDOVÝMI ZÁKLADNAMI ZDRAVOTNICKÉ ZÁCHRANNÉ SLUŽBY Příloha č. 3 - letecká záchranná služba

