

HSOÚ – hospodářsky a sociálně ohrožená území jsou jedním z pěti typů regionů, se kterými pracuje Strategie regionálního rozvoje ČR 2021+. HSOÚ byla vymezena na základě pěti indikátorů:

- 1) intenzita bytové výstavby
- 2) hrubá míra celkového přírůstku
- 3) index stáří
- 4) podíl nezaměstnaných osob
- 5) intenzita podnikatelské aktivity

92 % rozlohy Ústeckého kraje zabírají HSOÚ
 93 % obyvatelstva Ústeckého kraje žije v HSOÚ
 25 % rozlohy Česka zabírají HSOÚ



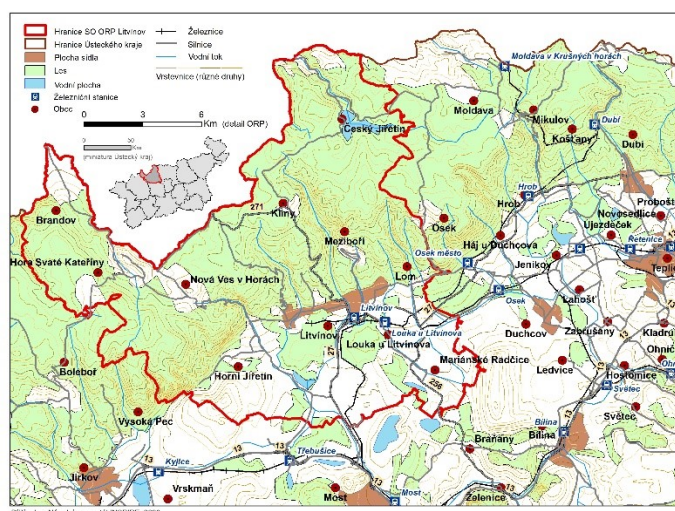
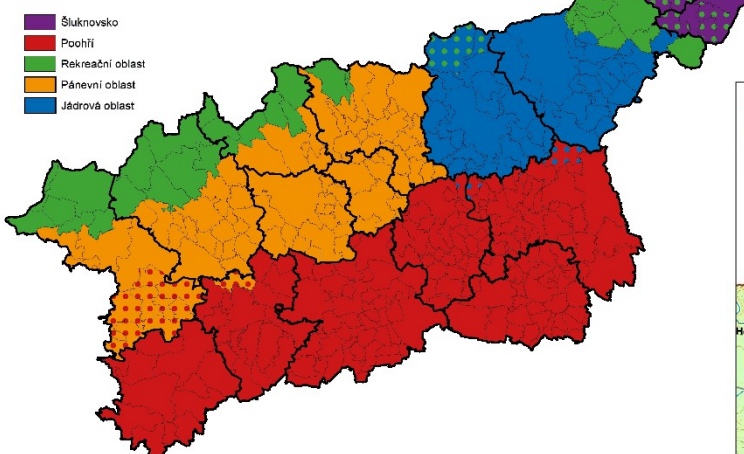
ORP Litvínov v kostce

Počet obyvatel (2020): **37 035**
 Počet obcí: **11**
 Rozloha: **235,97 km²**
 Hustota zalidnění: **156,9 ob./km²**

Specifické rysy regionu

Území ORP Litvínov je z hlediska typologie SRÚK i rozděleno mezi dvě oblasti. Severní část území spadá do tzv. Rekreační oblasti, kdežto jižní část se nachází v tzv. Pánevní oblasti. Severní část území se vyznačuje venkovským typem osídlení s rekreační funkcí. Oproti tomu v jižní části se mnohem více projevuje vliv průmyslové činnosti a urbánního způsobu života. Charakteristická je tedy územní pestrost, přičemž z hlediska sídelní struktury převažují malé obce.

Typologie dle SRÚK



Hlavní problémy a výzvy

- úbytek obyvatelstva
(zejména vzdělaného a pracujícího)
- stárnutí obyvatelstva
- nepříznivá vzdělanostní struktura
- nedostatek lékařů specialistů
- obtížná dostupnost péče z menších obcí
- nízký sociální kapitál
- nízká míra občanského angažmá
- vysoká administrativní zátěž zejména u dotací
- vysoká nezaměstnanost
- nepříznivá situace na trhu práce
- nízká atraktivita pro život i podnikání
- nízká míra ekonomického růstu
- vysoká míra sociálního vyloučení
- vysoký počet osob v exekuci
(ÚLK je na prvním místě v ČR!)
- odpadové hospodářství
- vodovody a kanalizace
- energetická náročnost budov a špatný technický stav
- nedostatečné parkovací kapacity
- rizikové úseky frekventovaných komunikací

Komentář o východiscích a řešení

Ne vždy je řešením navýšení finančních prostředků pro dotační programy, mnohdy jsou důležitější **systémové změny nefinančního charakteru** z vyšší úrovně, např.:

- zjednodušení legislativy (životní prostředí, odpady, veřejné zakázky aj.)
- snížení administrativní náročnosti u dotací
- podpora projektové přípravy a absorpční kapacity
- podpora komplexních projektů
- změna v systému sociální péče a zdravotnictví

Obce už dnes tolik netrápí infrastrukturní problémy, ale **měkké faktory a společnost jako taková**, například: jak zabránit odlivu svých občanů, jak je zde udržet a motivovat ke komunitnímu životu nebo jak jim zajistit služby pro kvalitní život a podobně.

V území byla identifikována také **nízká míra spolupráce aktérů na projektech, které přesahují jejich působnost**. Řešením by mohla být podpora ORP jako správního obvodu v podobě např. partnerských projektů se zapojením více aktérů. Svou podstatou by se mohlo jednat o „mini-integrované projekty“. Tyto projekty v HSOÚ by mohly být významně zvýhodněny v dotačních programech, např. formou specifických výzev s tímto zaměřením a strukturou zapojených partnerů. Forma bodového zvýhodnění na základě lokalizace v HSOÚ byla shledána jako nedostatečná a to rovněž z hlediska motivace.