

**Plán péče
o
přírodní památku
Blšanský Chlum**

**na období
2021-2030**



Plán péče je odborný a koncepční dokument ochrany přírody, který na základě údajů o dosavadním vývoji a současném stavu zvláště chráněného území navrhuje opatření na zachování nebo zlepšení stavu předmětu ochrany ve zvláště chráněném území a na zabezpečení zvláště chráněného území před nepříznivými vlivy okolí v jeho ochranném pásmu. Plán péče slouží jako podklad pro jiné druhy plánovacích dokumentů a pro rozhodování orgánů ochrany přírody. Pro fyzické ani právnické osoby není závazný. Realizaci plánu péče zajišťuje orgán ochrany přírody příslušný ke schválení péče, a to v součinnosti s vlastníky a nájemci dotčených pozemků postupy podle § 68 zákona č. 114/1992 Sb. o ochraně přírody a krajiny, v platném znění.

Obsah

1. Základní údaje o zvláště chráněném území.....	4
1.1 Základní identifikační údaje.....	4
1.2 Údaje o lokalizaci území v rámci územně správního členění ČR.....	4
1.3 Vymezení území podle současného stavu katastru nemovitostí.....	4
1.4 Výměra území a jeho ochranného pásma.....	6
1.5 Překryv území s jiným typem ochrany.....	6
1.6 Kategorie IUCN.....	7
1.7 Předmět ochrany ZCHÚ.....	7
1.7.1 Předmět ochrany ZCHÚ podle zřizovacího předpisu.....	7
1.7.2 Předmět ochrany – současný stav.....	7
1.8 Cíl ochrany.....	8
2. Rozbor stavu zvláště chráněného území s ohledem na předmět ochrany.....	8
2.1 Popis území a charakteristika jeho přírodních poměrů.....	10
2.1.1 Stručný popis území a jeho přírodních poměrů.....	10
2.1.2 Přehled zvláště chráněných a významných ohrožených druhů rostlin a živočichů.....	11
2.1.3 Výčet a popis významných přirozených disturbančních činitelů působících v území v minulosti a současnosti.....	15
2.2 Historie využívání území a zásadní pozitivní i negativní vlivy lidské činnosti v minulosti a současnosti.....	16
2.3 Související plánovací dokumenty, správní akty a opatření obecné povahy.....	17
2.4 Současný stav zvláště chráněného území a přehled dílčích ploch.....	17
2.4.1 Základní údaje o plochách mimo lesní pozemky.....	17
2.5 Souhrnné zhodnocení stavu předmětů ochrany, výsledků předchozí péče, dosavadních ochranných zásahů do území a závěry pro další postup.....	18
2.6 Stanovení prioritních zájmů ochrany území v případě jejich možné kolize.....	20
3. Plán zásahů a opatření.....	21
3.1 Výčet, popis a lokalizace navrhovaných zásahů a opatření v ZCHÚ.....	21
3.1.1 Rámcové zásady péče o ekosystémy a jejich složky nebo zásady jejich jiného využívání.....	21
3.1.2 Podrobný výčet navrhovaných zásahů a činností v území.....	23
3.2 Zásady hospodářského nebo jiného využívání ochranného pásma včetně návrhu zásahů a přehledu činností.....	24
3.3 Zaměření a vyznačení území v terénu.....	25
3.4 Návrhy potřebných administrativně-správních opatření v území.....	25
3.5 Návrhy na regulaci rekreačního a sportovního využívání území veřejností.....	25
3.6 Návrhy na vzdělávací a osvětové využití území.....	25
3.7 Návrhy na průzkum či výzkum a monitoring předmětu ochrany území.....	25
4. Závěrečné údaje.....	26
4.1 Předpokládané orientační náklady hrazené orgánem ochrany přírody podle jednotlivých zásahů (druhů činností).....	26
4.2 Použité podklady a zdroje informací.....	26
4.3 Seznam používaných zkratk.....	27
4.4. Podklady pro plán péče zpracoval.....	27
5. Přílohy.....	29

1. Základní údaje o zvláště chráněném území

1.1 Základní identifikační údaje

evidenční číslo:	5747
kategorie ochrany:	přírodní památka
název území:	Blšanský Chlum
druh právního předpisu, kterým bylo území vyhlášeno:	nařízení
orgán, který předpis vydal:	Krajský úřad Ústeckého kraje
číslo předpisu:	16/2012
datum platnosti předpisu:	9.5.2012
datum účinnosti předpisu:	14.8.2012

1.2 Údaje o lokalizaci území v rámci územně správního členění ČR

kraj:	Ústecký
okres:	Louny
obec s rozšířenou působností:	Louny
obec s pověřeným obecním úřadem:	Louny
obec:	Blšany u Loun, Chlumčany
katastrální území:	Blšany u Loun, Chlumčany u Loun

Příloha:

M1 – Orientační mapa s vyznačením území

1.3 Vymezení území podle současného stavu katastru nemovitostí

Zvláště chráněné území:

Katastrální území: 651745 Blšany u Loun

Číslo parcely podle KN	Číslo parcely podle PK nebo jiných evidencí	Druh pozemku podle KN	Způsob využití pozemku podle KN	Číslo listu vlastnictví	Výměra parcely celková podle KN (m ²)	Výměra parcely v ZCHU (m ²)
57/19		trvalý travní porost		3	3672	3672
57/20		trvalý travní porost		323	4257	4257
57/21		trvalý travní porost		323	3965	3965
57/22		trvalý travní porost		10001	5197	5197
57/23		trvalý travní porost		323	572	572
57/25		trvalý travní porost		10001	23	23
57/26		trvalý travní porost		527	2430	2430
57/27		trvalý travní porost		284	4078	4078
57/28		trvalý travní porost		332	2480	2480
57/30		trvalý travní porost		527	8615	8615
57/31		trvalý travní porost		294	13120	13120
57/35		trvalý travní porost		10001	2484	2484
57/36		trvalý travní porost		565	80	80
57/37		trvalý travní porost		323	6740	6740
57/38		trvalý travní porost		10001	262	262
57/39		trvalý travní porost		10001	11	11
58/2		ostatní plocha	jiná plocha	294	742	742
58/23		ostatní plocha	jiná plocha	315	458	458

Číslo parcely podle KN	Číslo parcely podle PK nebo jiných evidencí	Druh pozemku podle KN	Způsob využití pozemku podle KN	Číslo listu vlastnictví	Výměra parcely celková podle KN (m ²)	Výměra parcely v ZCHÚ (m ²)
58/62		ostatní plocha	jiná plocha	314	1118	1118
58/63		ostatní plocha	jiná plocha	314	3135	3135
58/64		ostatní plocha	jiná plocha	10001	10657	10657
58/65		ostatní plocha	jiná plocha	294	203	203
58/66		ostatní plocha	jiná plocha	573	143	143
58/67		ostatní plocha	jiná plocha	573	623	623
58/95		ostatní plocha	jiná plocha	348	309	309
65		ostatní plocha	sportoviště a rekreační plocha	60000	6010	6010
67		ostatní plocha	jiná plocha	10001	3496	3496
69/1		ostatní plocha	sportoviště a rekreační plocha	323	30	30
69/10		ostatní plocha	sportoviště a rekreační plocha	332	66	66
69/11		ostatní plocha	neplodná půda	527	416	416
69/12		ostatní plocha	sportoviště a rekreační plocha	294	1203	1203
69/13		ostatní plocha	jiná plocha	10001	46739	46739
69/15		ostatní plocha	sportoviště a rekreační plocha	323	121	121
69/9		ostatní plocha	neplodná půda	527	21	21
Celkem					133 476	133 476

Katastrální území: 651753 Chlumčany u Loun

Číslo parcely podle KN	Číslo parcely podle PK nebo jiných evidencí	Druh pozemku podle KN	Způsob využití pozemku podle KN	Číslo listu vlastnictví	Výměra parcely celková podle KN (m ²)	Výměra parcely v ZCHÚ (m ²)
166/65		ostatní plocha	neplodná půda	570	1299	1299
166/7		ostatní plocha	neplodná půda	570	858	858
166/93		ostatní plocha	neplodná půda	570	497	497
175		ostatní plocha	jiná plocha	10002	847	847
181/1		ostatní plocha	sportoviště a rekreační plocha	60000	2716	2716
181/2		ostatní plocha	sportoviště a rekreační plocha	60000	1762	1762
182		ostatní plocha	sportoviště a rekreační plocha	10002	9010	9010
187		ostatní plocha	sportoviště a rekreační plocha	60000	16779	16779
188		ostatní plocha	sportoviště a rekreační plocha	60000	1021	1021
189		ostatní plocha	sportoviště a rekreační plocha	60000	4539	4539
190/2		ostatní plocha	sportoviště a rekreační plocha	10001	14515	14515
190/5		ostatní plocha	sportoviště a rekreační plocha	60000	3273	3273
192		ostatní plocha	sportoviště a rekreační plocha	60000	90	90
Celkem					57 206	57 206

Ochranné pásmo: 651753 Chlumčany u Loun

Číslo parcely podle KN	Číslo parcely podle PK nebo jiných evidencí	Druh pozemku podle KN	Způsob využití pozemku podle KN	Číslo listu vlastnictví	Výměra parcely celková podle KN (m ²)	Výměra parcely v ZCHÚ (m ²)
183		ostatní plocha	sportoviště a rekreační plocha	273	288	288
184		ostatní plocha	sportoviště a rekreační plocha	273	10434	10434

Číslo parcely podle KN	Číslo parcely podle PK nebo jiných evidencí	Druh pozemku podle KN	Způsob využití pozemku podle KN	Číslo listu vlastnictví	Výměra parcely celková podle KN (m ²)	Výměra parcely v ZCHÚ (m ²)
185		ostatní plocha	sportoviště a rekreační plocha	60000	8873	8873
186		ostatní plocha	sportoviště a rekreační plocha	10001	27396	27396
193/1		ostatní plocha	sportoviště a rekreační plocha	60000	3499	3499
195/1		ostatní plocha	sportoviště a rekreační plocha	60000	24303	24303
210		ostatní plocha	sportoviště a rekreační plocha	60000	5767	5767
211		ostatní plocha	neplodná půda	604	14860	14860
426		ostatní plocha	ostatní komunikace	10002	795	795
Celkem						96 215

Příloha:

M2 – Katastrální mapa se zákresem ZCHÚ a jeho ochranného pásma

1.4 Výměra území a jeho ochranného pásma

Druh pozemku	ZCHÚ plocha v ha	OP plocha v ha	Způsob využití pozemku	ZCHÚ plocha v ha
lesní pozemky				
vodní plochy			zamokřená plocha	
			rybník nebo nádrž	
			vodní tok	
trvalé travní porosty	5,80			
orná půda				
ostatní zemědělské pozemky				
ostatní plochy	13,27	9,62	neplodná půda	0,31
			ostatní způsoby využití	12,96
zastavěné plochy a nádvoří				
plocha celkem	19,07	9,62		

1.5 Překryv území s jiným typem ochrany

národní park: -
chráněná krajinná oblast (včetně zóny): -
překryv s jiným typem ochrany: -
mezinárodní statut ochrany: -

Natura 2000:

ptačí oblast: -
evropsky významná lokalita: Blšanský Chlum (CZ0423201)

1.6 Kategorie IUCN

III. – přírodní památka nebo prvek

1.7 Předmět ochrany ZCHÚ

1.7.1 Předmět ochrany ZCHÚ podle zřizovacího předpisu

Ochrana druhu přástevníka kostivalového (*Euplagia quadripunctaria* syn. *Callimorpha quadripunctaria*), pro který byla vyhlášena evropsky významná lokalita Blšanský Chlum; xerothermní biotopy s výskytem zvláště chráněných druhů rostlin (kozinec rakouský - *Astragalus austriacus*, len rakouský - *Linum austriacum*) a především mnohých vzácných a ohrožených druhů bezobratlých, zejména motýlů (přástevník mařinkový - *Watsonarctia casta*, modrásek kozincový - *Glaucopsyche alexis*, vřetenuška pozdní - *Zygaena laeta*, ostruháček trnkový - *Satyrium spini*, ostruháček kapinicový - *Satyrium acaciae* a mnohé další).

1.7.2 Předmět ochrany – současný stav

A. ekosystémy:

ekosystém	podíl plochy v ZCHÚ (%)	popis ekosystému	kód předmětu ochrany*
Úzkolisté trávníky na jižně orientovaných svazích	30	Xerothermní rozvolněné travinobylinné porosty na převážně jižně orientovaných svazích Blšanského vrchu a Malého Chlumu. V dobrém stavu se nachází přibližně třetina ploch s biotopem, především v západní části jižních svahů Blšanského chlumu, kde je těžiště výskytu kavylu vláskovitého i většiny druhů ochránářsky významných druhů rostlin a živočichů. V ostatních částech je kvalita biotopu zhoršená v důsledku dlouhodobé absence péče a zarůstání náletovými dřevinami. Křoviny byly v uplynulých letech odstraněny a probíhá zde regenerace úzkolístých trávníků.	a
Zapojené širokolisté trávníky na ploše bývalého vojenského cvičiště a opuštěných sadech	25	Zapojené širokolisté trávníky s rozptýlenými nebo zapojenými sady, částečně na plochách bývalých sadů. Porosty jsou v dobrém stavu pouze na malé části na rovinaté části bývalého vojenského cvičiště, ostatní plochy jsou degradovány silným zarůstáním křovinami a místy i třtinou křovištní. Biotop přástevníka kostivalového.	a, b

B. druhy:

druh	stupeň ohrožení	popis biotopu druhu v ZCHÚ a aktuální početnost nebo vitalita populace	kód předmětu ochrany
<i>Euplagia quadripunctaria</i> Přástevník kostivalový	-/HD II/NT	Osluněné skalní lesostepi, teplomilné doubravy ale i slunné lesní okraje. V území jednotlivě především na východních svazích Blšanského vrchu.	a, b
<i>Astragalus austriacus</i>	SO/NT	Suché trávníky skalních stepí. Vzácně na jižním svahu	a

druh	stupeň ohrožení	popis biotopu druhu v ZCHÚ a aktuální početnost nebo vitalita populace	kód předmětu ochrany
Kozinec rakouský		Blšanského vrchu.	
<i>Linum austriacum</i> Len rakouský	-/DD	Suché trávníky skalních stepí. Hojně na jižním svahu Blšanského vrchu.	a
<i>Watsonarctia casta</i> Přástevník mařinkový	SO/EN	Žije na skalních stepích a lesostepích v nejteplejších částech státu. V území početně na jižních svazích Blšanského vrchu.	a
<i>Glaucopsyche alexis</i> Modrásek kozincový	-/VU	Stepi, lesostepi, výslunné stráně. V území hojně.	a
<i>Satyrium spini</i> Ostruháček trnkový	-/VU	Křovinaté teplé stráně. V území stabilní populace.	a
<i>Satyrium acaciae</i> Ostruháček kapincový	-/-	Křovinaté teplé stráně. V území stabilní populace.	a
<i>Zygaena laeta</i> Vřetenuška pozdní	-/EN	Poměrně vzácný motýl zachovalých stepních a lesostepních lokalit v teplých oblastech ČR. V území málopočetná populace na jižních svazích Blšanského vrchu.	a

* a = předmět ochrany spadá pod definici předmětu ochrany dle zřizovacího předpisu ZCHÚ

b = předmět ochrany překrývající se EVL/PO (v závorce je uveden kód stanoviště dle vyhl. č. 166/2005 Sb., hvězdičkou (*) jsou označena prioritní stanoviště a druhy)

c = další významný ekosystém nebo jeho složka, který je navržen k doplnění mezi předměty ochrany ZCHÚ

** stupeň ohrožení dle červených seznamů ČR: NT (= téměř ohrožený), VU (zranitelný), EN (ohrožený), DD (nedostatečné údaje)

1.8 Cíl ochrany

A. ekosystémy:

ekosystém	cíl ochrany	indikátory cílového stavu
Úzkolisté trávníky na jižně orientovaných svazích	Zlepšení stavu biotopu odstraněním náletových a invazních dřevin a jeho udržování pravidelnou pastvou	<ul style="list-style-type: none"> Pokryvnost dřevin maximálně do 5 % Stabilní populace vybraných druhů rostlin a bezobratlých: kozinec rakouský - <i>Astragalus austriacus</i>, přástevník mařinkový - <i>Watsonarctia casta</i>, vřetenuška pozdní - <i>Zygaena laeta</i>
Zapojené širokolisté trávníky na ploše bývalého vojenského cvičiště a opuštěných sadech	Zlepšení stavu biotopu odstraněním náletových a invazních dřevin a jeho udržování pravidelnou pastvou	<ul style="list-style-type: none"> Pokryvnost dřevin do 25 % Stabilní populace přástevníka kostivalového – <i>Euplagia quadripunctaria</i>

B. druhy:

druh	cíl ochrany	indikátory cílového stavu
<i>Euplagia quadripunctaria</i> Přástevník kostivalový	udržení stabilní populace	<ul style="list-style-type: none"> nalezení jedinců druhu při každém cíleném monitoringu
<i>Astragalus austriacus</i> Kozinec rakouský	udržení stabilní populace	<ul style="list-style-type: none"> každoroční výskyt
<i>Linum austriacum</i> Len rakouský	udržení stabilní populace	<ul style="list-style-type: none"> každoroční výskyt
<i>Watsonarctia casta</i> Přástevník mařinkový	udržení stabilní populace	<ul style="list-style-type: none"> nalezení jedinců druhu při každém cíleném monitoringu
<i>Glaucopsyche alexis</i> Modrásek kozincový	udržení stabilní populace	<ul style="list-style-type: none"> nalezení jedinců druhu při každém cíleném monitoringu

druh	cíl ochrany	indikátory cílového stavu
<i>Satyrium spini</i> Ostruháček trnkový	udržení stabilní populace	<ul style="list-style-type: none"> • nalezení jedinců druhu při každém cíleném monitoringu
<i>Satyrium acaciae</i> Ostruháček kapiniový	udržení stabilní populace	<ul style="list-style-type: none"> • nalezení jedinců druhu při každém cíleném monitoringu
<i>Zygaena laeta</i> Vřetenuška pozdní	udržení stabilní populace	<ul style="list-style-type: none"> • nalezení jedinců druhu při každém cíleném monitoringu

2. Rozbor stavu zvláště chráněného území s ohledem na předmět ochrany

2.1 Popis území a charakteristika jeho přírodních poměrů

2.1.1 Stručný popis území a jeho přírodních poměrů

Poloha: přírodní památka se nachází v prostoru mezi jihovýchodním okrajem Loun a obcemi Blšany u Loun a Chlumčany (Příloha M1).

Geomorfologie, geologie a pedologie:

Geomorfologická provincie	Česká vysočina
Geomorfologická subprovincie (soustava)	Česká tabule
Geomorfologická oblast (podsoustava)	Středočeská tabule
Geomorfologický celek	Dolnooharská tabule
Geomorfologický podcelek	Hazmburská tabule
Geomorfologický okrsek	Lounská pahorkatina

Území se rozkládá na krátkém nízkém hřebeni tvořeném na severu neovulkanickým sukem Blšanský vrch a na jihu kótou Malý Chlum. Západní část lokality a především ochranné pásmo leží na mírně ukloněné rovině svažující se k Lounům a tvořené křídovými slínovci. Nadmořské výšky se pohybují v rozmezí 220 – 301 m. m. Půdní pokryv je tvořen eutrofními varietami modálních kambizemí a rankerů, východní část zaujímají pelické kambizemě a pararendziny.

Klima: dle klasifikace podnebí (Quitt 1971) lokalita leží v teplé (T2) oblasti.

Jižní svahy obou vulkanických kopců a vrcholové partie Blšanského vrchu jsou porostlé řídkou vegetací skalních stepí, na kterou směrem k úpatí navazuje široký pás zapojených náletových dřevin, místy vystřídány degradovanými suchými trávníky v podrostu opuštěných třešňových sadů. Na východním svahu Blšanského vrchu se na místě původního sadu sukcesí vytvořil porost lesního charakteru. Východní část přírodní památky a ochranné pásmo leží na okraji rovinaté části bývalého vojenského cvičiště a je pokryta širokolistými trávníky zarůstajícími náletovými dřevinami, především růžemi (*Rosa* spp.) a hlohy (*Crataegus* spp.). Botanicky nejvýznamnější jsou vrchol a osluněné jižní svahy Blšanského vrchu a Malého Chlumu. Z významných druhů zde rostou kozinec rakouský (*Astragalus austriacus*), vlnice chlupatá (*Oxytropis pillosa*), rozšiřující se porosty kavylu vláskovitého (*Stipa capillata*) a další druhy.

Území přírodní památky je významnou entomologickou lokalitou. Společenstva jednotlivých skupin hmyzu a bezobratlých jsou velmi podobná lokalitám v lounské části Českého středohoří, vzhledem k malé rozloze lokality jsou však proti nim druhově chudší. Obzvláště cenné je zdejší společenstvo motýlů. Setkat se zde můžeme například s kriticky ohroženým soumráčkem žlutoskvrnným (*Thymelicus acteon*), soumráčkem slézovým (*Carcharodus alceae*), soumráčkem čárkovaným (*Hesperia comma*), modráskem kozincovým (*Glaucopsyche alexis*) a vzácnějšími ostruháčky kapiniovým (*Satyrium acaciae*) a trnkovým (*Satyrium spini*). Vřetenušky zastupují v. pozdní (*Zygaena laeta*) a vřetenuška čičorková (*Zygaena ephialtes*). Z nočních motýlů je nejvýznamnější výskyt kriticky ohroženého přástevníka mařinkového (*Watsonarctia casta*). Dále zde můžeme pozorovat přástevníka kostivalového (*Euplagia quadripunctaria*), který je hlavním předmětem ochrany zdejší evropsky významné lokality, nebo nápadného přástevníka starčkového (*Thyrea jacobae*).

Čeď mřovitých zastupují osenice širokřídla (*Agrotis crassa*), plavokřídlec *Mythimna scirpi*, osenice skvrnkatá (*Eugnorisma glareosa*) nebo osenice korobarvá (*Agrotis clavis*), nejvýznamnější dosud nalezenou píďalkou je píďalka pruhovaná (*Costaconvexa polygrammata*).

Cvičiště a zejména masiv Blšanského Chlumu jsou lokalitou některých vzácných druhů nosatců. Nalezeny zde byly druhy *Tychius tridentinus* - stepní nosatec s monofágní vazbou na kozinec rakouský (*Astragalus austriacus*) a stepní relikty *Brachysomus setiger*, *Cathormiocerus spinosus*, *Centricnemus leucogrammus*, *Otiorhynchus velutinus*, *Trachyphloeus alternans* a *Trachyphloeus spinimanus*. V roce 2017 zde byl zachycen kriticky ohrožený zrnokaz popelavý (*Bruchidius cinarascens*). Vyskytují se zde také mandelinky *Luperus xanthopoda*, teplomilný druh vyvíjející se na hlohu (*Crataegus* spp.) a *Longitarsus quadriguttatus*, listoroží brouci zlatohlávek huňatý (*Tropinota hirta*) a koprofágní lejnožrout *Onthophagus semicornis* a vzácný střevlíček *Harpalus politus*. Bohatou populaci má na cvičišti také stepní majka *Meloe decorus*. Z dalších skupin bezobratlých je významný výskyt ploskočelky *Lasioglossum buccale*, křiška *Allygidius abbreviatus*, pidikřiška *Arboridia parvula*, ostruhovníka *Ditropsis flavipes*, saranče slámové *Euchorthippus pulvinatus*, zápředky teplomilné (*Agroeca lusatica*), běžniak prostého (*Ozyptila simplex*), mikarie mravencovité (*Micaria formicaria*), skálovky smuteční (*Gnaphosa lugubris*) a slíd'áka Schmidtova (*Alopecosa schmidtii*).

Dle Bína a Demek (2012), Čížek et al. (2009) a AOPK ČR (2017), upraveno.

2.1.2 Přehled zvláště chráněných a významných ohrožených druhů rostlin a živočichů

druh	kategorie podle vyhlášky č. 395/1992 Sb.	stupeň ohrožení	popis biotopu druhu v ZCHÚ a aktuální početnost nebo vitalita populace, další poznámky
Rostliny			
<i>Aquilegia vulgaris</i> Orlíček obecný	-	NT	Roste ve světlých lesích, na pasekách a loukách. V území roztroušeně.
<i>Astragalus austriacus</i> Kozinec rakouský	SO	NT	Suché trávníky skalních stepí. Vzácně na jižním svahu Blšanského vrchu.
<i>Bothriochloa ischaemum</i> Voulatka prstnatá	-	NT	Mezernaté porosty suchých pastvin, krátkostébelných luk a okrajů lesů. V území roztroušeně v okolí lomu.
<i>Hyoscyamus niger</i> Blín černý	-	VU	Rumiště a úhory v teplých oblastech. V území vzácně porůznu na místech s obnaženým hlinitým substrátem.
<i>Oxytropis pillosa</i> Vlnice chlupatá	-	NT	Skalní stepi a výslunné stráně, zejména na bazických podkladech. V území roztroušeně v okolí lomu.
<i>Prunella grandiflora</i> Černohlávek velkokvětý	-	NT	Roste na výslunných travnatých stráních, sušších loukách, ve světlých dubových lesích; na vysychavých až čerstvě vlhkých půdách, téměř výhradně vápnitých nebo bazických podkladech. V území roztroušeně.
<i>Pyrus pyraeaster</i> Hrušeň polnička	-	NT	K původním biotopům hrušky polničky patří především listnaté lesy nižších poloh (lužní lesy, dubohabřiny, doubravy), křovinaté lesostepní stráně či okraje lesů. V minulosti byla vysazována také na pastvinách nebo u chalup. Roste na zásaditých, mírně vlhkých až sušších půdách, na slunných a dostatečně teplých místech. V území porůznu jednotlivě.

druh	kategorie podle vyhlášky č. 395/1992 Sb.	stupeň ohrožení	popis biotopu druhu v ZCHÚ a aktuální početnost nebo vitalita populace, další poznámky
<i>Seseli hippomarathrum</i> Sesel fenyklový	-	NT	Rozvolněné stepní trávníky, skalky, obnažená hlinitá místa. V území v prostoru lomu.
<i>Silene otites</i> Silenka ušnice	-	NT	Rozvolněné stepní trávníky, skalky, obnažená hlinitá místa, písčiny. V území na jižních svazích Blšanského vrchu.
<i>Stipa capillata</i> Kavyl vláskovitý	-	NT	Suché travnaté a kamenité svahové pastviny. V území na jižních svazích Blšanského vrchu.
<i>Tetragonolobus maritimus</i> Ledelec přímořský	-	NT	Rozvolněné často subhalofilní trávníky a obnažená slinitá místa. V území častý zejména podél cest.
Živočichové			
<i>Agroeca lusatica</i> Zápředka teplomilná	-	VU	Vzácný druh pavouka xerothermních velmi otevřených biotopů. V území byl zaznamenán na jihovýchodních svazích Blšanského vrchu.
<i>Allygidius abbreviatus</i> Křísek podsaditý	-	NT	Xerothermofilní druh křísa zarůstajících suchých trávníků, okrajů křovin a lesů, kde žije v bylinném patře. Na jižní a jihovýchodní Moravě hojný a přítomný na velkém počtu lokalit, z Čech poprvé zaznamenán v PP Blšanský Chlum na okrajích borového háje ve střední části území.
<i>Arboridia parvula</i> Pidikřísek mochnový	-	VU	Vzácný druh křísa, v ČR vázaný na stepní stráně, kde žije zejména na zástupcích růžovitých, často mochnách.
<i>Brachinus crepitans</i> Prskavec větší	O	-	Otevřené biotopy s většími plochami obnaženého sustrátu, na vhodných lokalitách hojný. Na lokalitě nacházen jednotlivě, naposledy 2017 (Beleco nepubl.)
<i>Brachysomus setiger</i> Nosatec	-	NT	Teplomilný polyfágní stepní druh. V území nepočteně na jižních svazích Blšanského vrchu.
<i>Bruchidius cinarascens</i> Zrnokaz popelavý	-	CR	1 ex. odchycen v roce 2017 na jižně orientovaném svahu Blšanského chlumu (Beleco nepubl.).
<i>Callophrys rubi</i> Ostruháček ostružinový	-	NT	Lesostepi, světlé lesy, křovinaté výslunné louky. V území stabilní populace.
<i>Carcharodus alceae</i> Soumračník slézový	-	NT	Druh raně sukcesních stadií s nezapojenou vegetací vyžadující pravidelné narušování substrátu. Ojedinelý nález z roku 2008.
<i>Cathormiocerus spinosus</i> Nosatec	-	NT	Teplomilný polyfágní druh stepního bezlesí, v České republice nehojně v nižších a nižších středních polohách. V území ve vrcholové části Blšanského vrchu.
<i>Centricnemus leucogrammus</i> Nosatec	-	NT	Drobný terikolní xerothermní nosatec s vývojem v kořincích stepních trav. V ČR poměrně vzácný indikátor přirozených stepních trávníků. V území na jižním svahu Blšanského vrchu.
<i>Coenonympha arcania</i> Okáč strdivkový	-	NT	Křovinaté lesostepi a suché a mezofilní louky, okraje lesů, mýtiny, paseky ve světlých listnatých lesích. V území početná populace.
<i>Colias alfacariensis</i> Žluťásek jižní	-	NT	Stepi, suché louky. Jednotlivě v celém území.
<i>Cupido minimus</i> Modrásek nejmenší	-	VU	Suché trávníky s výskytem živné rostliny, úročníku bolhoje. V území nehojně.
<i>Dicallomera fascelina</i> Štětconoš jetelový	-	EN	V území jednotlivě (Monitoring LIFE, Beleco nepubl.)
<i>Dichagyris forcipula</i> Osenice šedokřídla	-	VU	V území jednotlivě (Monitoring LIFE, Beleco nepubl.)
<i>Eilema pygmaeola</i>	-	VU	V území hojně (Monitoring LIFE, Beleco nepubl.)

druh	kategorie podle vyhlášky č. 395/1992 Sb.	stupeň ohrožení	popis biotopu druhu v ZCHÚ a aktuální početnost nebo vitalita populace, další poznámky
Lišejníkovec běločelný			
<i>Erebia medusa</i> Okáč rosičkový	-	NT	Lesní okraje, světliny v teplých listnatých lesích, křovinami zarůstající stráně. V území stabilní populace.
<i>Euchorthippus pulvinatus</i> Saranče slámová	-	NT	V ČR velmi vzácný druh zachovalejších xerothermních stanovišť rozšířený pouze v severozápadních Čechách (zejména lounská část Českého Středohoří). V území početná populace na jižním svahu Blšanského vrchu.
<i>Euplagia quadripunctaria</i> Přástevník kostivalový	-/HD II	NT	Osluněné skalní lesostepi, teplomilné doubravy ale i slunné lesní okraje. V území jednotlivě především na východních svazích Blšanského vrchu.
<i>Eurydema ornata</i> Kněžice zdobená	-	VU	Žije na rostlinách čeledi Brassicaceae, na teplejších a sušších lokalitách. Hojnější druh xerothermních trávníků. V území nepočetně na jižně orientovaných svazích.
<i>Glaucopsyche alexis</i> Modrásek kozincový	-	VU	Stepi, lesostepi, výslunné stráně. V území hojně.
<i>Harpalus picipennis</i> Střevlík	-	NT	Vzácnější druh zachovalejších stepních a lesostepních lokalit. V území vzácně na disturbancech místech.
<i>Harpalus politus</i> Střevlík	-	NT	Xerothermní býložravý střevlík, v České republice recentně známý spolehlivě jen z termofytika v Čechách (Žatecko, oblast Českého středohoří). V území jednotlivě ve vrcholové části.
<i>Harpalus servus</i> Střevlík	-	NT	Vzácnější druh zachovalejších stepních a lesostepních lokalit. V území vzácně na otevřených místech.
<i>Hemaris fuciformis</i> Dlouhozobka zimozelová	-	VU	Přes den aktivní, lokální druh teplých stepních a lesostepních oblastí. V území jednotlivé nálezy.
<i>Hesperia comma</i> Soumračník čárkovaný	-	VU	Pastviny, stepi a skalní stepi, suché výslunné stráně s řídkou až nezapojenou bylinnou vegetací od nížin do podhůří. V území málopočetná populace.
<i>Iphiclides podalirius</i> Otakárek ovocný	O	NT	Křovinaté stepi s porosty trnky, pohyblivý druh. V území stabilní populace.
<i>Jordanita glubulariae</i> Zelenáček koulenkový	-	NT	Teplomilné trávníky. V území jednotlivé nálezy (Monitoring LIFE, Beleco nepubl.)
<i>Lasioglossum buccale</i> Ploskočelka dlouholící	-	EN	Vzácný, teplomilný druh, především v SZ Čechách na Žatecku a na jihu Moravy, jinde jen výjimečně. V území ojedinělý nález.
<i>Luperus xanthopoda</i> Mandelinka	-	VU	Teplomilná mandelinka s oligofágní vazbou na <i>Crataegus</i> spp. V území jednotlivě.
<i>Macrotylus paykullii</i> Klopuška jehlicová	-	NT	Ploštice otevřených, teplých a suchých stanovišť, žije na jehlicích. V území jednotlivé starší nálezy.
<i>Malacosoma neustria</i> Bourovce prstěničtý	-	NT	Teplomilné trávníky. V území jednotlivé nálezy (Monitoring LIFE, Beleco nepubl.)
<i>Odontotarsus purpureolineatus</i> Štítovka rudopásá	-	NT	Ploštice vázaná na zachovalejší stepní trávníky. V území hojný výskyt.
<i>Onthophagus semicornis</i> Vrubounek polorohý	-	NT	Teplomilný koprofágní druh, vázaný na trus býložravců. V území jednotlivé nálezy.
<i>Otiorhynchus velutinus</i> Nosatec	-	NT	Reliktní stepní lalokonosec, polyfág na kořincích bylin a trav. V České republice jen jižní Morava a nejteplejší oblasti Čech (oblast Českého středohoří a okolí Prahy). V území hojně.

druh	kategorie podle vyhlášky č. 395/1992 Sb.	stupeň ohrožení	popis biotopu druhu v ZCHÚ a aktuální početnost nebo vitalita populace, další poznámky
<i>Ozyptila simplex</i> Běžník prostý	-	VU	Vzácný druh zachovalých stepních trávníků a velmi světlých teplých listnatých lesů teplejších oblastí ČR. V území pouze na JV svazích Blšanského chlumu a na bezlesém svahu Malého chlumu.
<i>Papilio machaon</i> Otakárek fenyklový	O	-	Mobilní druh žijící jednotlivě v otevřené krajině včetně lidských sídel, častá na bezlesých vrcholcích kopců. V území pravidelný výskyt.
<i>Pharmacis lupulina</i> Hrotnokřídlec zahradní	-	VU	V území hojně (Monitoring LIFE, Beleco nepubl.).
<i>Plebejus argus</i> Modrásek černolemý	-	NT	Teplomilné trávníky s nezapojeným drnem, stepi, písčiny. V území stabilní populace.
<i>Polyommatus coridon</i> Modrásek vikvicový	-	VU	Stepi, suchopáry. V území méně početná populace.
<i>Prostemma aeneicolle</i> Lovčice bronzová	-	VU	Poměrně vzácně se vyskytující ploštice, na zachovalých stepních a lesostepních lokalitách. Druh je na lokalitě zřejmě nehojný, zjištěn byl pouze na xerothermním svahu Malého chlumu.
<i>Prostemma guttula</i> Lovčice pestrá	-	NT	Vzácnější dravý druh ploštice vyskytující se na otevřených xerothermních habitatech. Druh byl zjištěn na Blšanském vrchu a na jeho bezlesých svazích s řídkým vegetačním pokryvem.
<i>Pseudophilotes vicrama</i> Modrásek východní	-	CR	Stepi a vyprahlé pastviny s velkými porosty mateřídoušek. V území pouze dva nálezy z jižních svahů Blšanského vrchu: 1 ex byl odchycen 14.5.2013 (Marhoul leg. et coll.), druhý byl tamtéž fotografován 24.4.2014 (Marhoul vlastní data). V letech 2017-2020 byla opětovnému nalezení druhu na lokalitě věnována velká, avšak neúspěšná snaha.
<i>Psylliodes instabilis</i> Dřepčík	-	EN	Stepní druh dřepčíka. V území ojedinělé nálezy.
<i>Satyrrium spini</i> Ostruháček trnkový	-	VU	Křovinaté teplé stráně. V území stabilní populace.
<i>Spialia sertorius</i> Soumračník skořicový	-	VU	Otevřené stepi a bílé stráně s krvavcem menším. V území méně početná populace na jižním svahu Blšanského vrchu.
<i>Thymelicus acteon</i> Soumračník žltoskvrnný	-	EN	Druh zachovalých dlouhostébelných stepních trávníků omezený na teplé oblasti ČR. V území méně početná populace.
<i>Tropinota hirta</i> Zlatohlávek chlupatý	SO	VU	Žije na skalních stepích a písčinách v nejteplejších částech státu. Na lokalitě v časném jaru na květech hojný druh.
<i>Tychius tridentinus</i> Nosatec	-	VU	Stepní nosatec s monofágní vazbou na <i>Astragalus austriacus</i> . V České republice vzácný druh na zachovalých xerothermních lokalitách s výskytem živné rostliny – sprašové stepi jižní Moravy a oblast Lounského středohoří. Na lokalitě hojný výskyt ve vrcholové části Blšanského vrchu.
<i>Tyria jaboaeae</i> Přástevník starčkový	-	VU	Nehojný druh sušších křovinatých strání, opuštěných pastvin a dalších zarůstajících xerothermních biotopů. V území nehojně v západní části.
<i>Watsonarctia casta</i> Přástevník mařinkový	SO	EN	Žije na skalních stepích a lesostepích v nejteplejších částech státu. V území početně na jižních svazích Blšanského vrchu.

druh	kategorie podle vyhlášky č. 395/1992 Sb.	stupeň ohrožení	popis biotopu druhu v ZCHÚ a aktuální početnost nebo vitalita populace, další poznámky
<i>Zygaena carniolica</i> Vřetenuška ligrusová	-	NT	Teplomilný druh žijící na stepích, květnatých suchých loukách a lesních lemech. V území hojně.
<i>Zygaena laeta</i> Vřetenuška pozdní	-	EN	Poměrně vzácný motýl zachovalých stepních a lesostepních lokalit v teplých oblastech ČR. V území málopočetná populace na jižních svazích Blšanského vrchu.
<i>Emberiza calandra</i> Strnad luční	KO	VU	Vyskytuje se v otevřené krajině nížin s rozptýlenými dřevinami. V území do 5 párů v západní části PP a v ochranném pásmu.
<i>Jynx torquilla</i> Krutihlav obecný	SO	VU	Hnízdí ve světlých listnatých nebo smíšených lesích, v ovocných sadech a v zahradách. V území 1-2 páry.
<i>Lanius collurio</i> Ťuhýk obecný	O/BD I	NT	Otevřená krajina s rozptýlenými keři. V území do 3 párů zejména v západní části a ochranném pásmu.
<i>Luscinia megarhynchos</i> Slavík obecný	O	-	Hnízdí v hustých křovinách v otevřené krajině, listnatých a smíšených lesích s bohatě vyvinutým podrostem, parcích, zahradách a s oblibou se zdržuje v blízkosti vody. V území 2-4 páry zejména na severních a východních svazích Blšanského vrchu.
<i>Sylvia nisoria</i> Pěnice vlašská	SO/BD I	VU	Otevřená krajina s rozptýlenými keři. V území nepravidelně, 0-1 párů zejména v západní části a ochranném pásmu.

2.1.3 Výčet a popis významných přirozených disturbančních činitelů působících v území v minulosti a současnosti

a) abiotické disturbanční činitele

Vliv abiotických činitelů s významným vlivem na území a jeho živou složku nebyl zaznamenán, nebo jsou mu společenstva a druhy přizpůsobena (časté suché periody).

b) biotické disturbanční činitele

Přírodní památka leží na okraji bývalého posádkového cvičiště, které bylo založeno po druhé světové válce a bylo aktivní do začátku 90. let 20. století. Do 70. let zde byl prováděn pěchotní výcvik, který se projevoval méně intenzivními disturbancemi (sešlap vojáky, budování zákopů apod.). V roce 1977 byl lounský motostřelecký pluk přezbrojen na bojová vozidla pěchoty (BVP-1, nahrazené v roce 1987 BVP - 2) a probíhal zde výcvik řidičů. Na konci 70. let, kdy byl výcvik řidičů nejintenzivnější, se v území pohybovalo až 10 BVP, 5-6 obrněných transportérů a 3-4 tanky a území cvičiště bylo velmi silně ovlivněno disturbancemi, především jeho rovinatá část. Po ukončení vojenského výcviku zůstalo území bez využití a začalo intenzivně zarůstat křovinami. Pozůstatky vojenské činnosti jsou na území přírodní památky a ochranného pásma již málo patrné a jsou omezené na několik okopů pro tanky ve střední části území poblíž borového hájku.

2.2 Historie využívání území a zásadní pozitivní i negativní vlivy lidské činnosti v minulosti a současnosti

a) ochrana přírody

Území je chráněné od roku 2005, kdy bylo zařazeno mezi evropsky významné lokality. Zvláště chráněné území zde bylo vyhlášeno v roce 2012 s účinností od 14.8.2012. Přírodní památka pokrývá asi 2/3 evropsky významné lokality, zbývající třetina EVL je chráněna jako ochranné pásmo přírodní památky.

Plán péče byl zpracován v roce 2009 (Čížek et al. 2009), platnost plánu péče je určena na období 2011–2020.

Management byl zahájen v roce 2012 v rámci tříletého projektu Natura v zeleném realizovaném spolkem Daphne ČR – Institut aplikované ekologie a podpořeném společností NET4GAS. V rámci projektu byly redukovány dřeviny v prostoru lomu, na jižních svazích Blšanského vrchu, na rovinaté západní části přírodní památky a navazující ploše ochranného pásma a v pruhu podél jižní hranice ochranného pásma (příloha M4). Na těchto plochách byla po všechny tři roky realizována obnovná pastva smíšeným stádem ovcí a koz.

Na tyto aktivity navázal projekt Military Life for Nature řešený spolkem Beleco v letech 2017-2021. Během projektu bylo odstraněno dalších 7 ha křovin zejména na Malém Chlumu, v okolí borového háje ve střední části PP, ve východní části jižních svahů Blšanského vrchu a v opuštěných sadech na severním svahu Blšanského vrchu (příloha M4). Na všech těchto plochách byly v následujících dvou letech odstraňovány výmladky keřů. Obnovná pastva probíhala každoročně na všech otevřených plochách na území přírodní památky a s využitím přesouvající se ohrady sloužící jako nocoviště i v ochranném pásmu. Pastva byla rozdělena vždy na jarní a podzimní pastvu. Jarní pastva probíhala v období duben – červen v délce 60 dní. Zahájení pastevní sezóny bylo závislé na klimatických podmínkách průběhu jara daného roku a dostupnosti píce. Podzimní pastva probíhala v období – září-listopad v délce 40 dnů. Pastva byla realizována jako oplůtková s malými a často (takřka každodenně) posouvanými oplůtky.

b) zemědělské hospodaření

Území není zemědělsky využíváno.

c) myslivost

Přírodní památka spadá do honitby CZ4207101006 Chlum-Chlumčany. V území není patrný žádný vliv myslivosti.

d) rekreace a sport

Území přírodní památky a především Blšanský vrch je oblíbeným turistickým cílem. Lokalitou prochází žlutě značená turistická stezka. Často navštěvovaný je také interiér lomu využíváný k občasnému táboření. V době přípravy minulého plánu péče bylo okolí lomu a jihozápadní část Blšanského vrchu využívána k pojezdům motocyklů a čtyřkolek. Recentně jsou takové pojezdy výjimečné.

e) těžba nerostných surovin

V PP se nachází opuštěný lom. Podle Krutilové (2002) byl materiál v polovině 19. stol. využíván na šterkování cest a to i v okrese Slaný. Přesnou dobu využívání lomu se z pramenů nepodařilo zjistit. Na území lze vzácně nalézt aragonit ve formě rovnoběžně vláknitých agregátů bílé barvy o velikosti max. 1 cm (Filippi 1998).

f) jiné využívání

V části bývalého cvičiště navazující severozápadně na přírodní památku byla v roce 2013 zahájena realizace developerského projektu na satelitní výstavbu. Tato část byla pro své

biologické hodnoty předcházejícím plánem péče navrhována za součást v té době vyhlášené přírodní památky. Developerský projekt je v roce 2020 v době přípravy tohoto plánu péče stále v počáteční fázi, kdy byla vybudovaná síť komunikací a byly položeny inženýrské sítě, vlastní výstavba však nebyla zahájena. Vybudování satelitní části bude mít s největší pravděpodobností výrazně negativní dopady na přístupnost území pro veřejnost a zajišťování managementu.

2.3 Související plánovací dokumenty, správní akty a opatření obecné povahy

Obec Blšany u Loun má schválený územní plán č. 25211519 z roku 2001 a 1. změnu územního plánu z roku 2008. Území přírodní památky je zde vedeno jako plochy přírodní. Obec Chlumčany má územní plán schválený dne 31.10.2016, v němž jsou vymezena dvě lokální biocentra ÚSES zasahující na území přírodní památky: LBC 16 Blšanský chlum a LBC 17 Malý chlum.

2.4 Současný stav zvláště chráněného území a přehled dílčích ploch

2.4.1 Základní údaje o plochách mimo lesní pozemky

Číslo DP	Vým. v ha	Charakter dílčí plochy	Stávající péče	Negativní vlivy
1	1,6	Vrchol a jižně orientované svahy Blšanského vrchu. V současnosti se jedná o nejvýznamnější část PP z hlediska výskytu stepních druhů. Stepní společenstva jsou zde nejlépe vyvinuta a včetně zvětšujících se ploch s kavylky.	Plocha je každoročně na jaře a na podzim přepasena stádem ovcí a koz.	Lokálně zmlazují dřeviny po výřezech z let 2012-2014. Vzhledem k pravidelné pastvě a extrémním mikroklimatickým podmínkám je růst výmladků pomalý.
2	3,1	Střední a východní část jižních svahů Blšanského vrchu. Stepní společenstva jsou ve fázi regenerace po rozsáhlém odstraňování náletových dřevin. V této části byly v minulosti vysázeny nepůvodní druhy keřů (zimolez tatarský, tavolníky, žanovec měchýřník, štědřenec odvislý)	Z plochy byly vyřezány přítomné dřeviny, v západní části dílčí plochy v letech 2012-2014, ve východní části v letech 2017-2018. Výmladky ve východní části byly odstraňovány v letech 2018 a 2019. Celá plocha je každoročně na jaře a na podzim přepasena smíšeným stádem ovcí a koz.	Hlavním negativním vlivem je pokračující výmladnost vyřezaných dřevin. Bylinné patro je místy ruderalizované v důsledku dlouhodobé akumulace opadu listů z křovin.
3	1,5	Opuštěný lom a navazující severně orientované svahy Blšanského vrchu. Území pokrývá mozaika teplomilných trávníků a křovin, které jsou pozůstatkem rozsáhlého vyřezávání z předchozích let.	Z plochy byla odstraněna přibližně polovina přítomných dřevin, výmladky jsou redukovány v zimách 2020/21 a 2021/22. Plocha je každoročně na jaře a na podzim pasena stádem ovcí a koz.	Hlavním rizikem je opakovaná a intenzivní výmladnost dřevin.
4	1,7	Zpustlé sady intenzivně zarostlé náletovými křovinami, které byly recentně vyřezány.	Výřez křovin proběhl v zimě 2019/2020. V zimách 2020/2021 a 2021/2022 jsou odstraňovány výmladky těchto dřevin. Plocha byla v roce 2020 na jaře a na podzim pasena, pastva je plánována i v roce 2021.	Hlavním rizikem je opakovaná a intenzivní výmladnost dřevin.
5	5,0	Sukcesí vzniklý souvislý a	Na dílčí ploše neprobíhá žádná	Příliš velká hustota dřevin.

Číslo DP	Vým. v ha	Charakter dílčí plochy	Stávající péče	Negativní vlivy
		obtížně průchodný porost dřevin vzniklý částečně na místě původního ovocného sadu. Staří jedinci hrušní a jabloní jsou v porostu stále přítomni. Část plochy zarůstají lipové nálety ve formě mnohokmenných jedinců vzniklých pravděpodobně pravidelným vyřezáváním (pařezáním).	péče.	
6	3,0	Malý Chlum a jihovýchodně orientované svahy menšího pahorku s hájem borovic. V této dílčí ploše jsou přítomna stepní společenstva, která jsou ale v důsledku dlouhodobého zarůstání křovinami v nepříznivém stavu a na začátku regenerace. Na Malém Chlumu byly v minulosti vysázeny nepůvodní dřeviny (zimolez tatarský, tavolníky, žanovec měchýřník, štědřenec odvislý). Na pahorku v severní části dílčí plochy se nachází lokalizované ohnisko trnovníku akátu.	V roce 2019 byly odstraněny náletové dřeviny na Malém Chlumu a byl proveden zásah kroužkováním akátů na pahorku v severní části. Zde byly následně odstraněny dřeviny a kroužkované akáty v roce 2020. Přístupné části Malého Chlumu byly od roku 2017 na jaře a na podzim paseny, celá dílčí plocha pak po odstranění dřevin.	Hlavním rizikem je opakovaná a intenzivní výmladnost dřevin.
7	2,8	Zapojené širokolisté trávníky s rozptýlenými křovinami, zejména hlohy a růžemi. Křoviny jsou pod častým pastevním tlakem, přesto dochází k poměrně intenzivní výmladnosti.	Dřeviny byly vyřezány v letech 2012-2014. Plocha je každoročně na jaře a na podzim pasena smíšeným stádem ovcí a koz.	Hlavním rizikem je opakovaná a intenzivní výmladnost dřevin.

Přílohy:

T1 - Popis dílčích ploch a objektů mimo lesní pozemky a výčet plánovaných zásahů v nich

M3 - Mapa dílčích ploch a objektů

2.5 Souhrnné zhodnocení stavu předmětů ochrany, výsledků předchozí péče, dosavadních ochrannářských zásahů do území a závěry pro další postup

A. ekosystémy

ekosystém:	Úzkolisté trávníky na jižně orientovaných svazích	
indikátory cílového stavu	aktuální hodnoty indikátorů a zhodnocení stavu a trendu vývoje ekosystému ve vztahu k provedené péči a působícím vlivům	
Pokryvnost náletových dřevin pod 5 %	Na plochách s výskytem biotopu (jižně orientované svahy Blšanského vrchu a Malého Chlumu) byly v uplynulých letech odstraněny dřeviny, které zmlazují, v některých místech intenzivně. Výmladky dřevin jsou průběžně odstraňovány.	
	stav:	zhoršený
	trend vývoje:	zlepšující se
Stabilní populace		

vybraných druhů rostlin a bezobratlých: kozinec rakouský - <i>Astragalus austriacus</i> , přástevník mařinkový - <i>Watsonarctia casta</i> , vřetenuška pozdní - <i>Zygaena laeta</i>	stav:	kozinec rakouský - <i>Astragalus austriacus</i> : v území rostou nižší desítky trsů. přástevník mařinkový - <i>Watsonarctia casta</i> : v letech 2017 a 2018 zaznamenáno vždy ca 10 jedinců vřetenuška pozdní - <i>Zygaena laeta</i> : v letech 2017, 2018, 2019 a 2020 zaznamenáni vždy 1-3 jedinci (vše Beleco, monitoring projektu LIFE)
	trend vývoje:	setrvalý

ekosystém:	Zapojené širokolisté trávníky na ploše bývalého vojenského cvičiště a opuštěných sadech	
indikátory cílového stavu	aktuální hodnoty indikátorů a zhodnocení stavu a trendu vývoje ekosystému ve vztahu k provedené péči a působícím vlivům	
Pokryvnost náletových dřevin pod 25 %	Plochy s biotopem byly po velmi dlouhé období ponechány bez managementu a postupně zarostly náletovými dřevinami, travinobylinné společenstva degradovaly, na některých místech jsou invadovány třtinou křovištní.	
	stav:	zhoršený
	trend vývoje:	zlepšující se
Stabilní populace přástevníka kostivalového – <i>Euplagia quadripunctaria</i>		
	stav:	Populace druhu v území je málopočetná, naposledy zjištěn v roce 2015 při cíleném monitoringu (NDOP)
	trend vývoje:	neznámý

B. druhy

druh:	<i>Euplagia quadripunctaria</i> – přástevník kostivalový	
indikátory cílového stavu	aktuální hodnoty indikátorů a zhodnocení stavu a trendu vývoje druhu ve vztahu k provedené péči a působícím vlivům	
Potvrzení výskytu při každém cíleném monitoringu	Populace druhu v území je málopočetná, naposledy zjištěn v roce 2015 při cíleném monitoringu (NDOP)	
	stav:	uspokojivý
	trend vývoje:	setrvalý

druh:	<i>Astragalus austriacus</i> – kozinec rakouský	
indikátory cílového stavu	aktuální hodnoty indikátorů a zhodnocení stavu a trendu vývoje druhu ve vztahu k provedené péči a působícím vlivům	
Každoroční výskyt	V území rostou nižší desítky trsů.	
	stav:	dobrý
	trend vývoje:	setrvalý

druh:	<i>Linum austriacum</i> – len rakouský	
indikátory cílového stavu	aktuální hodnoty indikátorů a zhodnocení stavu a trendu vývoje druhu ve vztahu k provedené péči a působícím vlivům	
Každoroční výskyt	Hojný výskyt druhu především na jižních svazích Blšanského vrchu, vyšší stovky – tisíce trsů.	
	stav:	dobrý
	trend vývoje:	setrvalý

druh:	<i>Watsonarctia casta</i> – přástevník mařinkový	
indikátory cílového stavu	aktuální hodnoty indikátorů a zhodnocení stavu a trendu vývoje druhu ve vztahu k provedené péči a působícím vlivům	
Potvrzení výskytu při každém cíleném monitoringu	V letech 2017 a 2018 zaznamenáno vždy ca 10 jedinců (Beleco, monitoring projektu LIFE)	
	stav:	dobrý
	trend vývoje:	setrvalý

druh:	<i>Glaucoopsyche alexis</i> – modrásek kozincový	
indikátory cílového stavu	aktuální hodnoty indikátorů a zhodnocení stavu a trendu vývoje druhu ve vztahu k provedené péči a působícím vlivům	
Potvrzení výskytu při každém cíleném monitoringu	V letech 2017 a 2018 zaznamenáno vždy ca 10 jedinců (Beleco, monitoring projektu LIFE)	
	stav:	dobrý
	trend vývoje:	setrvalý

druh:	<i>Satyrium spini</i> – ostruháček trnkový	
indikátory cílového stavu	aktuální hodnoty indikátorů a zhodnocení stavu a trendu vývoje druhu ve vztahu k provedené péči a působícím vlivům	
Potvrzení výskytu při každém cíleném monitoringu	V letech 2017 a 2018 zaznamenáno vždy ca 5 jedinců (Beleco, monitoring projektu LIFE)	
	stav:	dobrý
	trend vývoje:	setrvalý

druh:	<i>Satyrium acaciae</i> – ostruháček kapiniový	
indikátory cílového stavu	aktuální hodnoty indikátorů a zhodnocení stavu a trendu vývoje druhu ve vztahu k provedené péči a působícím vlivům	
Potvrzení výskytu při každém cíleném monitoringu	V posledních letech nezaznamenán	
	stav:	Nelze vyhodnotit
	trend vývoje:	Nelze vyhodnotit

druh:	<i>Zygaena laeta</i> – vřetenuška pozdní	
indikátory cílového stavu	aktuální hodnoty indikátorů a zhodnocení stavu a trendu vývoje druhu ve vztahu k provedené péči a působícím vlivům	
Potvrzení výskytu při každém cíleném monitoringu	V letech 2017, 2018, 2019 a 2020 zaznamenáni vždy 1-3 jedinci (Beleco, monitoring projektu LIFE)	
	stav:	dobrý
	trend vývoje:	setrvalý

2.6 Stanovení prioritních zájmů ochrany území v případě jejich možné kolize

V přírodní památce se v době platnosti plánu péče nepředpokládá žádná kolize zájmů ochrany přírody.

3. Plán zásahů a opatření

3.1 Výčet, popis a lokalizace navrhovaných zásahů a opatření v ZCHÚ

3.1.1 Rámcové zásady péče o ekosystémy a jejich složky nebo zásady jejich jiného využívání

a) péče o ekosystémy mimo lesní pozemky

Rámcová směrnice péče o ekosystémy mimo lesní pozemky

Typ managementu	Asanační management – redukce náletových dřevin
Vhodný interval	jednorázově
Minimální interval	
Prac. nástroj/hosp. zvíře	Ruční nástroje
Kalendář pro management	Vhodné období: září
Upřesňující podmínky	Řeznou plochu pařízků listnatých dřevin je vhodné ošetřit vhodným herbicidem (výběr vhodného přípravku je závislý na nabídce v době realizace opatření, ředění a aplikace dle doporučeného návodu. Pokud pařízky obrazí, je nutné výřez a aplikaci herbicidu opakovat v dalším roce a případně je nutné opakované vyřezávání výmladků v dalších letech do doby jejich vymizení. Biomasu odstranit z území PP.

Typ managementu	Regulační management: pastva hospodářských zvířat
Vhodný interval	každoročně
Minimální interval	
Prac. nástroj/hosp. zvíře	Ovce, koza, kůň, skot
Kalendář pro management	Vhodné období: duben-listopad
Upřesňující podmínky	Aplikovat na celém území PP. Druh a počet hospodářských zvířat dle možností, žádoucí je vícedruhové složení stáda. Intenzita pastvy: ca 0,3 VDJ (1 VDJ – 1 ks skotu nebo koně a 5 ks ovcí nebo koz: 1 koně/skot nebo 10 ovcí/koz na 5 měsíců pastevní sezóny nebo 2 koně/skot nebo 25 ovcí/koz na 2 měsíce jarní a podzimní pastvy, viz níže), preferovat menší počet zvířat po delší období. Jednotlivé dílčí plochy přepásat 2 x ročně, centrální část pouze 1 x ročně (viz kap. 3.1.2)

Typ managementu	Asanační management – invazní dřeviny – injektáž herbicidu
Vhodný interval	Jednorázově v několika etapách
Minimální interval	
Prac. nástroj/hosp. zvíře	Ruční nástroje
Kalendář pro management	Vhodné období: červenec – září
Upřesňující podmínky	Stromy s průměrem větším než 5 cm: herbicid (glyfosát nebo jiný herbicid s obdobnými účinky) injektovat do dírek navrtaných akumulátorovou vrtačkou do kmenů odstraňovaných stromů. Díry umísťovat po obvodu kmene 5-6 cm (klíčová podmínka) od sebe ve výšce ca 1 m nad zemí (podle místních podmínek lze upravit). Díry vrtat šikmo dolů ke středu kmene na délku vrtáku. Průměr děr u kmenů o průměru do 10 cm – vrták č. 6, průměr kmene 11 – 20 cm – vrták o průměru 8 mm, větší průměry stromů – vrták o

	průměru 10 mm, tyto parametry jsou doporučující. Herbicid zředit na ca 50 %, aplikovat injekční stříkačkou. Úspěšnost zásahu je velmi závislá na preciznosti provedení. Stromy s průměrem do 5 cm: nožem nebo jiným ostrým nástrojem strhnou kůru na jedné straně kmínku v pásu dlouhém ca 30 cm, na ránu štětcem aplikovat herbicid.
--	--

Typ managementu	Dosadba ovocných stromů a péče o ně
Vhodný interval	průběžně
Minimální interval	
Prac. nástroj/hosp. zvíře	
Kalendář pro management	
Upřesňující podmínky	V závislosti na odumírání starých stromů je žádoucí na volná místa v bývalých sadech průběžně dosazovat nové jedince vysokokmenných odrůd hrušní a jabloní. Vysazené stromky je nutné chránit před okusem zvěří a zajistit závlivku v případě dlouhodobých suchých období.

b) péče o populace a biotopy rostlin a hub

Přítomné druhy budou profitovat z pravidelné péče o travinobylinné porosty.

c) péče o populace a biotopy živočichů

Péče o populaci ochranně významných druhů je založena na managementových postupech popsaných v kapitolách 3.1.1 a) a 3.1.2 a).

d) zásady jiných způsobů využívání území

Chráněné území bylo v minulosti využíváno pro vojenský výcvik a disturbační zásahy spojené s aktivitami armády byly klíčovým faktorem pro udržování mozaiky biotopů s velkým zastoupením raně sukcesních stádií. Tyto biotopy jsou významné pro řadu ohrožených druhů rostlin a živočichů včetně některých druhů tvořících předmět ochrany přírodní památky. Po odchodu armády byly disturbance zajišťovány občasnými pojezdy terénních motorek a čtyřkolek, avšak již ve výrazně menším rozsahu než za působnosti armády. Plán péče navrhuje jako hlavní způsob péče o travinobylinné porosty v území pastvu hospodářských zvířat, která má na cílové biotopy a na ně vázané druhy také pozitivní dopady a z praktického hlediska je zde snažší ji realizovat způsobem, který zajistí péči o celou PP. Přesto by bylo vhodné v území alespoň občasně pojezdové disturbance zajistit, protože jejich působením vznikají typy mikrostanišť, které se pastevním způsobem zajišťují velmi složitě případně nejdou tímto způsobem zajistit. Komplikací pro kombinování obou typů managementu je plašení zvířat projíždějícími vozidly. Žádoucí je umožnit pojezdové aktivity za splnění několika podmínek: 1) pojezdy budou realizovány pouze v období, kdy v území nebude probíhat pastva. Po dohodě s osobami zodpovědnými za pastvu je případně možné realizovat pojezdy i v době přítomnosti zvířat, pokud budou oba typy managementu významně prostorově odděleny (např. pastva bude probíhat na severních svazích Blšanského vrchu a pojezdy v okolí Malého Chlumu), 2) nebudou prováděny žádné úpravy trati (budování překážek, skoků apod.), 3) nebude nijak ovlivněna pastevní infrastruktura (např. trvalé ohrady) a 4) budou zohledněny zájmy návštěvníků lokality a zajištěna jejich bezpečnost. V praxi jsou nejvhodnější pojezdy motocyklů typu enduro a čtyřkolek v zimním období. Prostorově nejsou pojezdy nijak omezeny (resp. nejsou vymezeny žádné vyloučené části), jejich dopad je však nutné sledovat a případně usměrňovat.

3.1.2 Podrobný výčet navrhovaných zásahů a činností v území

a) ekosystémy mimo lesní pozemky

Na území přírodní památky a jejího ochranného pásma došlo a dochází v souvislosti s projekty Natura v zeleném a Military Life for Nature (viz. Kap. 2.2 a) k rozsáhlému asanačnímu odstraňování náletových dřevin (příloha M4) a zahájení obnovní pastvy. Další péče o území spočívá na dokončení asanační fáze (úplné likvidaci výmladkujících křovin) a následné regulační pastvě, která by se měla stát do budoucna hlavním a klíčovým způsobem péče o toto území. Z hlediska zajištění pastvy je dále významné, že v rámci projektu Military Life for Nature bude území přírodní památky oploceno trvalým elektrickým ohradníkem na přístupových cestách volně průchodným pro veřejnost. V době přípravy tohoto plánu péče není vyjasněná konečná hranice vedení ohradníku, měl by ale pokrýt přinejmenším všechny cenné otevřené plochy. Ohrada bude členěna na několik částí (předpokládáné jsou 3 dílčí části). Výstavba ohrady by měla výrazně usnadnit zajištění pastvy na lokalitě. Pro zavádění pastvy je dále důležité, že zpracovatelům plánu péče není v současnosti známý žádný místní zájemce o pastvu, který by disponoval dostatečným počtem zvířat nutných k zajištění pastvy a měl by o pastvu na Blšanském Chlumu zájem. Pro zajištění pastvy je zvažováno zavedení komunitní pastvy (viz níže). V případě, že se nepovede zajistit komunitní pastvu, je nutné ji zajistit dodavatelským způsobem.

Komunitní pastva

Tento způsob pastvy je založen na myšlence vytvoření stáda ze zvířat vlastněných konkrétními fyzickými osobami, o které se stará společný správce. Vlastníci zvířat odebírají každoroční přírůstky a kmenové stádo zůstává do dalších let a je průběžně obměňováno. Podmínkou k úspěšné realizaci komunitní pastvy je nalezení vhodné osoby správce, který zajistí pravidelnou péči o stádo a místo pro zimování kmenového stáda. Výhodou přístupu je, že nevyžaduje přítomnost vlastníka velkého stáda zvířat v místě, ale vlastníky zvířat mohou být zájemci odkudkoliv a lze využít i princip dárcovství či adopce zvířat. Při tomto přístupu by pastva probíhala celou sezónu od brzkého jara do podzimu. Velikost stáda je možné stanovit až podle výsledné rozlohy plánované ohrady. Náklady jsou financovány pravidelnými poplatky majitelů zvířat, ze kterých jsou hrazeny odměny správci a další nezbytné náklady. Současně je vhodné pro podporu využít některý z titulů Agro-environmentálních opatření.

Zásahy pro dílčí plochy

Plocha 1

Zajistit pravidelnou pastvu, dostatečné je jedno přepasení ročně v podzimním období, případně může být pastva v některých letech vynechána úplně. Pokud by byla pastva zajištěna komunitním způsobem je nutné sledovat vliv celoroční přítomnosti zvířat na stav této plochy a v případě známek negativního vlivu dočasně nejcitlivější partie dočasně vyplotit přenosnými ohradníky.

Nutné je kontrolovat stav dřevin a výmladků na ploše a průběžně je odstraňovat.

Plochy 2

Každoroční pastva v podzimním období. Podobně jako u plochy 1 je nutné sledovat vývoj vegetace a případně ohrožené partie dočasně vyloučit z pastvy.

Na dílčí ploše intenzivně zmlazují odstraněné dřeviny. V rámci projektu Military Life for Nature jim bude věnována zvýšená pozornost v roce 2021, avšak nelze zaručit jejich úplnou likvidaci. Výmladnost dřevin je nutné nadále sledovat a řešit.

Plocha 3, 4, 6 a 7

Každoroční jarní a podzimní pastva. Na všech dílčích plochách je třeba sledovat stav výmladnosti dřevin a výmladky průběžně odstraňovat do jejich úplné likvidace.

Na dílčí ploše 6 je nutné věnovat zvýšenou pozornost trnovníku akátu. V rámci projektu Military Life for Nature by mělo dojít k úplnému odstranění akátů, nelze ale vyloučit nově vznikající semenáčky nebo opožděně zmlazující jedince v následujících letech.

Plocha 5

V následujícím deceniu nejsou navrženy žádné zásahy na této ploše. Výhledově by bylo vhodné provést prořezání porostu do podoby velmi světlého porostu (zakmenění ca 0,4-0,5) a plochu přepásat. V rámci prořezávání je žádoucí uvolnit staré jedince ovocných stromů a zavést pravidelné seřezávání lip pařezovým způsobem (s obmýtím ca 20 let). Navržené zásahy by vedly k vytvoření světlého a strukturně velmi pestrého porostu listnatých dřevin.

Příloha:

T1 - Popis dílčích ploch a objektů mimo lesní pozemky a výčet plánovaných zásahů v nich
M3 - Mapa dílčích ploch a objektů

3.2 Zásady hospodářského nebo jiného využívání ochranného pásma včetně návrhu zásahů a přehledu činností

Ochranné pásmo se nachází na rovinaté části bývalého cvičiště. Svým charakterem odpovídá dílčí ploše 7 přírodní památky. Jedná se o širokolisté trávníky s rozptýlenými křovinami. Přibližně na třetině rozlohy ochranného pásma byla v letech 2012-2014 odstraněna většina křovin, na části se ale v současnosti nachází velké množství výmladků. Celá plocha ochranného pásma je od roku 2017 dvakrát ročně pasena smíšeným stádem ovcí a koz. Podle charakteru stanoviště a využívání lze v ochranném pásmu vylíšit tři typy ploch:

- 1) Plochy, kde byly v letech 2012-2014 redukovány křoviny. V současnosti mají charakter zapojených širokolistých trávníků s rozptýlenými křovinami, zejména hlohy a růžemi, které mají v důsledku opakovaného vysekávání výmladků a jejich následného obrázení kompaktní zakrslý tvar. Křoviny jsou v posledních pod častým pastevním tlakem, přesto dochází k poměrně intenzivní výmladnosti. Místy jsou přítomny menší porosty třtiny křovištní.
- 2) Vzrostlé souvislé křoviny, především hlohy. Jedná se o původní porosty vzniklé sukcesí po opuštění vojenského cvičiště vojáky. V bylinném patře se nacházejí ochuzené zapojené širokolisté trávníky invadované třtinou křovištní. Vlivem opakované pastvy má třtina charakter řídkých porostů.
- 3) Soukromá pastvina oplocená 2 m vysokým plotovým pletivem neprůchodná pro zvěř. Pastvina je vymezená částečně na ploše, která byla před několika lety zfrézována a vegetace se doposud neobnovila a z části v souvislých zapojených křovinách.

K ochrannému pásmu je žádoucí přistupovat obdobným způsobem jako k dílčí ploše č. 7 přírodní památky – pastva obdobné intenzity a frekvence a likvidace výmladků křovin. Husté porosty výmladků je možné odstranit frézou. Na dílčí ploše 2 by bylo vhodné odstranit polovinu přítomných křovin postupem dle směrnice uvedené v kapitole 3.1.1 a).

Na dílčí ploše 3 ochranného pásma byl recentně oplocen jeden soukromý pozemek a majitel zde chová 3 koně, 1 lamu a 2 ovce. Aktivita je v souladu s požadavky na péči o ochranné pásmo. Vhodné by bylo jednání se soukromým majitelem a rozšíření pastvy koní na celou ochranné pásmo v intenzitě dlouhodobé pastvy do celkového počtu 3-4 koní na celou plochu ochranného pásma. Pastva koní by byla alternativou pastvy ovcí a koz, případně by bylo

možné oba způsoby kombinovat. Pastva koní by byla vhodná s ohledem na přítomnost třtiny křovištní v ochranném pásmu.

3.3 Zaměření a vyznačení území v terénu

Území je vyznačeno dostatečným způsobem, stav pruhového značení i instalovaných tabulí je dobrý.

3.4 Návrhy potřebných administrativně-správních opatření v území

a) vyhledávací dokumentace

Vhodné by bylo znovuvymezení a přehlášení přírodní památky, které by do chráněného území zahrnulo většinu současného ochranného pásma. Jako ochranné pásmo nově vymezeného území jsou navrženy parcely č. 210 a 211, k.ú. Chlumčany u Loun. Důvodem navrhovaných úprav je přírodovědný význam biotopů v současném ochranném pásmu, které jsou charakterem obdobné navazujícím částem přírodní památky (dílní plocha 7) a jsou biotopem řady druhů, které jsou předmětem ochrany PP a dalších ochranně významných druhů. Z předmětů ochrany stávající PP se zde vyskytují širokolisté trávníky a z druhů přástevník mařínkový (*Watsonarctia casta*), modrásek kozincový (*Glaucopsyche alexis*), ostruháček trnkový (*Satyrium spini*), ostruháček kapinicevý (*Satyrium acaciae*). Nový předmět ochrany by měl být vymezen shodně jako v kap. 1.7.2.

b) návrhy potřebných správních rozhodnutí o výjimkách, povoleních nebo souhlasech
Nejsou.

3.5 Návrhy na regulaci rekreačního a sportovního využívání území veřejností

Nejsou.

3.6 Návrhy na vzdělávací a osvětové využití území

V území jsou instalovány informační tabule krajského úřadu Ústeckého kraje a společnosti Beleo, stav tabulí je dobrý.

3.7 Návrhy na průzkum či výzkum a monitoring předmětu ochrany území

Vhodné by bylo provedení floristického průzkumu a inventarizačních průzkumů zaměřených na motýly (Lepidoptera, „denní“ i „noční“) a brouky (Coleoptera) na území přírodní památky i ochranného pásma před koncem platnosti plánu péče.

Všechny zásahy provedené podle plánu péče je nutné odborně zdokumentovat a evidovat v rezervační knize ZCHÚ a v Ústředním seznamu ochrany přírody. Evidence managementových opatření je nezbytným podkladem pro vyhodnocování účinnosti provedených zásahů a jejich případné úpravě.

4. Závěrečné údaje

4.1 Předpokládané orientační náklady hrazené orgánem ochrany přírody podle jednotlivých zásahů (druhů činností)

Druh zásahu (činnost)	Odhad množství (např. plochy)	Četnost zásahu za období plánu péče	Orientační náklady za období platnosti plánu péče (Kč)
Pastva ¹ (25 000,- Kč/ha)	21 ha ²	10	5 250 000
Odstranění výmladků křovinořezem (40 000,- Kč/ha) ³	49 ha ⁴	dle specifikací v T1	1 960 000
Injektáž akátů ⁵ (80 000,- Kč/ha)	0,5 ha	1	40 000
Floristický průzkum	1	1	40 000
Inventarizační průzkum motýlů	1	1	35 000
Inventarizační průzkum brouků	1	1	35 000
Náklady celkem (Kč)			7 360 000

¹ V případě, že se nepodaří zajistit pastvu jiným způsobem (např. komunitní pastva) a bude objednávána jako služba.

² Uvedená plocha je součtem rozloh dílčích ploch v PP a OP, kde je v tabulce T1 navrhována pastva.

³ V době přípravy plánu péče probíhá managementový projekt Military Life for Nature (do roku 2021), který odstraňování výmladků řeší. Kalkulována je maximální částka nutná v případě pokračujícího intenzivního zmlazování křovin. Předpokládána je postupně se snižující jednotková cena v závislosti na postupném odumírání zmlazujících dřevin.

⁴ Dílčí plochy a rozlohy potřebného zásahu se mezi jednotlivými roky liší a jsou uvedeny v tabulce T1. Zde uvedený údaj je celkovým součtem rozloh dílčích ploch pro území přírodní památky i ochranného pásma za celé období platnosti plánu péče.

⁵ V době přípravy plánu péče probíhá managementový projekt Military Life for Nature (do roku 2021), který odstraňování akátů řeší. Kalkulována je odhadovaná maximální částka na injektáž 0,5 ha akátiny pro případ, že akáty nebudou zlikvidovány v rámci projektu Life.

4.2 Použité podklady a zdroje informací

AOPK ČR (2017): Souhrn doporučených opatření pro evropsky významnou lokalitu Blšanský Chlum CZ0423201. N epubl. Ms. depon in AOPK ČR, 14 pp.

Bína J. & Demek J. (2012): Z nížin do hor. 1. vyd. Praha, Academia, 344 s.

Čížek O., Šamata J. & Marhoul P. (2009): Plán péče o Přírodní památku Blšanský chlum (návrh na vyhlášení) na období 2011 – 2020. Msc. Depon. in: Krajský úřad Ústeckého kraje, Ústí nad Labem, 103 pp.

Grulich V. (2012): Red List of vascular plants of the Czech Republic: 3rd edition. – Preslia 84: 631–645.

Hejda R., Farkač J. & Chobot K. [eds.] (2017): Červený seznam ohrožených druhů České republiky. Bezobratlí. Příroda, Praha, 36: 1-612 str.

Chobot K. & Němec M. (eds) (2017) Červený seznam ohrožených druhů České republiky – obratlovci. Příroda 34, AOPK ČR.

Chytrý M., Kučera T. & Kočí M. (ed.) (2001): Katalog biotopů České republiky. Agentura ochrany přírody a krajiny ČR, Praha.

- Chytrý M. (ed.) (2007): Vegetace České republiky 1. Travinná a keříčková vegetace / Vegetation of the Czech Republic 1. Grassland and Heathland Vegetation, Academia, Praha, 525 pp.
- Chytrý M. (ed.) (2011): Vegetace České republiky 3. Vodní a mokřadní vegetace / Vegetation of the Czech Republic 3. Aquatic and Wetland Vegetation, Academia, Praha, 827 pp.
- Chytrý M. (ed.) (2013): Vegetace České republiky 4. Lesní a křovinná vegetace / Vegetation of the Czech Republic 4. Forest and Scrub Vegetation, Academia, Praha, 552 pp.
- Kuncová J. a kol (1999): Ústecko. In: Mackovčín P. a Sedláček M. (eds.): Chráněná území ČR, svazek I. Agentura ochrany přírody a krajiny ČR a EkoCentrum Brno, Praha, 352 pp.
- Lustyk P. (ed.) (2016): Příručka hodnocení biotopů. AOPK ČR Praha.

Mapový server AOPK ČR: <http://mapy.ochranaprirody.cz>

NDOP AOPK ČR

Nahlížení do katastru nemovitostí ČÚZK: <http://nahlizeniidokn.cuzk.cz>

Webové mapové služby pro katastrální mapy ČÚZK: <http://www.cuzk.cz>

Mapové služby Portálu veřejné správy: <http://geoportal.cenia.cz>

Ústřední seznam ochrany přírody (ÚSOP): <http://drusop.nature.cz>

Národní inventarizace kontaminovaných míst: kontaminace.cenia.cz

4.3 Seznam používaných zkratk

AOPK ČR – Agentura ochrany přírody a krajiny České republiky,

BD I – příloha I Směrnice o ptácích

CR, EN, VU, NT, DD – kategorie ohrožení podle Červeného seznamu ohrožených druhů: kriticky ohrožený, ohrožený, zranitelný, téměř ohrožený, chybějící údaje

EVL – evropsky významná lokalita

HD II, IV – přílohy II a IV Směrnice o stanovištích

CHPV – chráněný přírodní výtvor

IUCN – Mezinárodní svaz ochrany přírody

KN – katastr nemovitostí

NDOP – nálezová databáze ochrany přírody

OP – ochranné pásmo

PO – ptačí oblast

PP – přírodní památka

KO, SO, O – kategorie zvláště chráněných druhů podle Vyhlášky č. 395/1992 Sb.: kriticky ohrožený, silně ohrožený, ohrožený

ÚSOP – Ústřední seznam ochrany přírody

ZCHÚ – zvláště chráněné území

4.4. Podklady pro plán péče zpracoval

Pavel Marhoul, Beleco z.s., Na Zátorce 10, 160 00 Praha 6

Na zpracování se podíleli:

Oldřich Čížek, Hutor o.s., J. Purkyně 1616, 500 02 Hradec Králové

Jiří Koptík, Beleco z.s.

Jana Moravcová, Beleco z.s.,

Lenka Rajmonová, Beleco, z.s.

Plán péče není dílem autorským, ale úředním podle § 3 písm. a) zákona č. 121/2000 Sb. (autorský zákon).

Doporučená citace

Marhoul P., Čížek O., Koptík J., Moravcová J. & Rajmonová L. (2020): Plán péče o přírodní památku Blšanský Chlum na období 2021-2030. Msc. depon in KÚ Ústeckého kraje, Ústí nad Labem, pp 38.

5. Přílohy

Tabulky: Příloha T1 - **Popis dílčích ploch a objektů mimo lesní pozemky a výčet plánovaných zásahů v nich**
(Tabulka k bodům 2.4.1 a 3.1.2).

Mapy: Příloha M1 - **Orientační mapa s vyznačením území**

Příloha M2 - **Katastrální mapa se zákresem ZCHÚ a jeho ochranného pásma**

Příloha M3 - **Mapa dílčích ploch a objektů**

Příloha M4 - **Přehled realizovaných zásahů**

Fotografie: Příloha F1 – **Vybraná fotodokumentace**

Tabulky

Příloha T1 - Popis dílčích ploch a objektů mimo lesní pozemky a výčet plánovaných zásahů v nich

označení plochy nebo objektu	výměra (ha)	stručný popis charakteru plochy nebo objektu a dlouhodobý cíl péče	doporučený zásah	naléhavost*	termín provedení	interval provádění
1	1,6	Vrchol a jižně orientované svahy Blšanského vrchu. V současnosti se jedná o nejvýznamnější část PP z hlediska výskytu stepních druhů. Stepní společenstva jsou zde nejlépe vyvinuta a včetně zvětšujících se ploch s kavyly. Křoviny byly odstraněny na ca 40 % dílčí plochy. Cíl péče: pravidelné přepásání (1 x ročně, některé roky lze případně vynechat). Kontrolovat výmladnost dřívě vyřezaných křovin a případné výmladky odstraňovat	Pastva hospodářských zvířat Odstranění výmladků dřevin, zatření pařezků herbicidem	1 1	září- listopad září	Každoročně, některé roky lze vynechat opakovaně do potlačení výmladnosti, předpokládány jsou dva výřezy za období platnosti plánu péče (2024, 2027)
2	3,1	Střední a východní část jižních svahů Blšanského vrchu. Stepní společenstva jsou ve fázi regenerace po rozsáhlém odstraňování náletových dřevin. V této části byly v minulosti vysázeny nepůvodní druhy keřů (zimolez tatarský, tavolníky, žanovec měchýřník, štědřelec odvislý) Cíl péče: pravidelné přepásání (1 x ročně, citlivé partie lze některé roky případně vynechat). Kontrolovat výmladnost dřívě vyřezaných křovin a případné výmladky odstraňovat	Pastva hospodářských zvířat Odstranění výmladků dřevin, zatření pařezků herbicidem	1 1	září - listopad září	Každoročně, některé roky lze vynechat opakovaně do potlačení výmladnosti, předpokládány jsou tři výřezy za období platnosti plánu péče (2022, 2025, 2028)

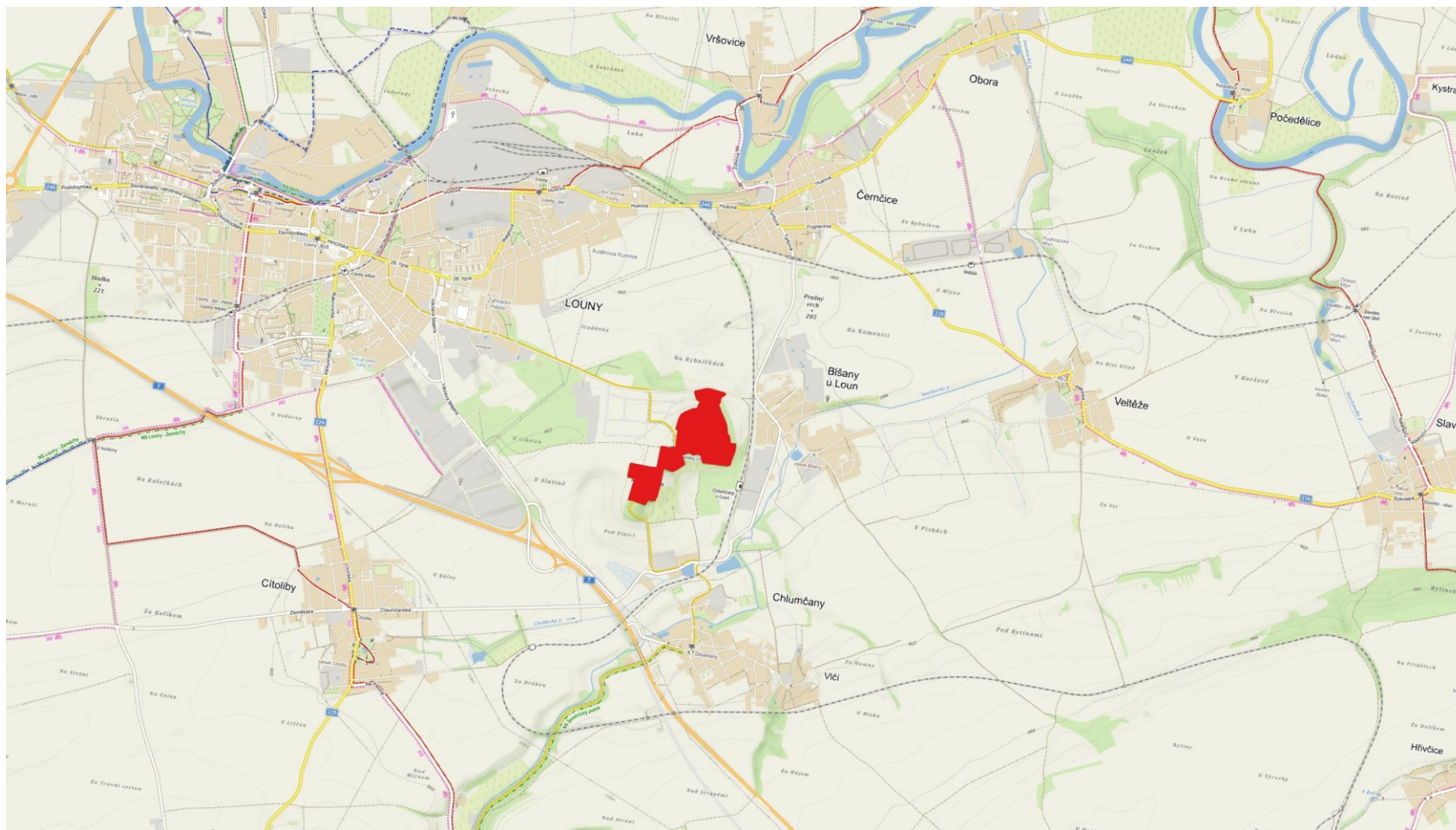
označení plochy nebo objektu	výměra (ha)	stručný popis charakteru plochy nebo objektu a dlouhodobý cíl péče	doporučený zásah	naléhavost*	termín provedení	interval provádění
3	1,5	Opuštěný lom a navazující severně orientované svahy Blšanského vrchu. Území pokrývá mozaika teplomilných trávníků a křovin, které jsou pozůstatkem rozsáhlého vyřezávání z předchozích let. Cíl péče: každoroční přepasení na jaře a na podzim. Kontrola výmladků vyřezaných dřevin.	Pastva hospodářských zvířat, 2 x ročně Odstranění výmladků dřevin, zatření pařezků herbicidem	1 1	duben- květen, září- listopad září	každoročně opakovaně do potlačení výmladnosti, předpokládány jsou tři výřezy za období platnosti plánu péče (2024, 2027, 2030)
4	1,7	Zpustlé sady intenzivně zarostlé náletovými křovinami, které byly recentně vyřezány. Cíl péče: každoroční přepasení na jaře a na podzim. Kontrola výmladků vyřezaných dřevin.	Pastva hospodářských zvířat, 2 x ročně Odstranění výmladků dřevin, zatření pařezků herbicidem	1 1	duben- květen, září- listopad září	každoročně opakovaně do potlačení výmladnosti, předpokládány jsou tři výřezy za období platnosti plánu péče (2024, 2027, 2030)
5	5,0	Sukcesí vzniklý souvislý a obtížně průchodný porost dřevin vzniklý částečně na místě původního ovocného sadu. Staří jedinci hrušní a jabloní jsou v porostu stále přítomni. Část plochy zarůstají lipové nálety ve formě mnohokmenných jedinců vzniklých pravděpodobně pravidelným vyřezáváním (pařezením). Cíl péče: v průběhu následujícího decenia bez zásahu.	Bez zásahu			

označení plochy nebo objektu	výměra (ha)	stručný popis charakteru plochy nebo objektu a dlouhodobý cíl péče	doporučený zásah	naléhavost*	termín provedení	interval provádění
6	3,0	<p>Malý Chlum a jihovýchodně orientované svahy menšího pahorku s hájem borovic. V této dílčí ploše jsou přítomna stepní společenstva, která jsou ale v důsledku dlouhodobého zarůstání křovinami v nepříznivém stavu a na začátku regenerace. Na Malém Chlumu byly v minulosti vysázeny nepůvodní dřeviny (zimolez tatarský, tavolníky, žanovec měchýřník, štědřenec odvislý). Na pahorku v severní části dílčí plochy se nachází lokalizované ohnisko trnovníku akátu.</p> <p>Cíl péče: každoroční přepasení na jaře a na podzim. Kontrola výmladků vyřezaných dřevin. Kontrola akátů.</p>	Pastva hospodářských zvířat, 2 x ročně	1	duben- květen, září- listopad	každoročně
			Odstranění výmladků dřevin, zatření pařezků herbicidem	1	září	opakovaně do potlačení výmladnosti, předpokládány jsou tři výřezy za období platnosti plánu péče (2022, 2025, 2028)
			Likvidace akátů	1	červenec- září	v případě výskytu akátu, předpokládáný jeden výřez v roce 2022
7	2,8	<p>Zapojené širokolisté trávníky s rozptýlenými křovinami, zejména hlohy a růžemi. Křoviny jsou pod častým pastevním tlakem, přesto dochází k poměrně intenzivní výmladnosti.</p> <p>Cíl péče: každoroční přepasení na jaře a na podzim. Kontrola výmladků vyřezaných dřevin.</p>	Pastva hospodářských zvířat, 2 x ročně	1	duben- květen, září- listopad	každoročně
			Odstranění výmladků dřevin, zatření pařezků herbicidem	1	září	opakovaně do potlačení výmladnosti, předpokládány jsou tři výřezy za období platnosti plánu péče (2023, 2026, 2029)

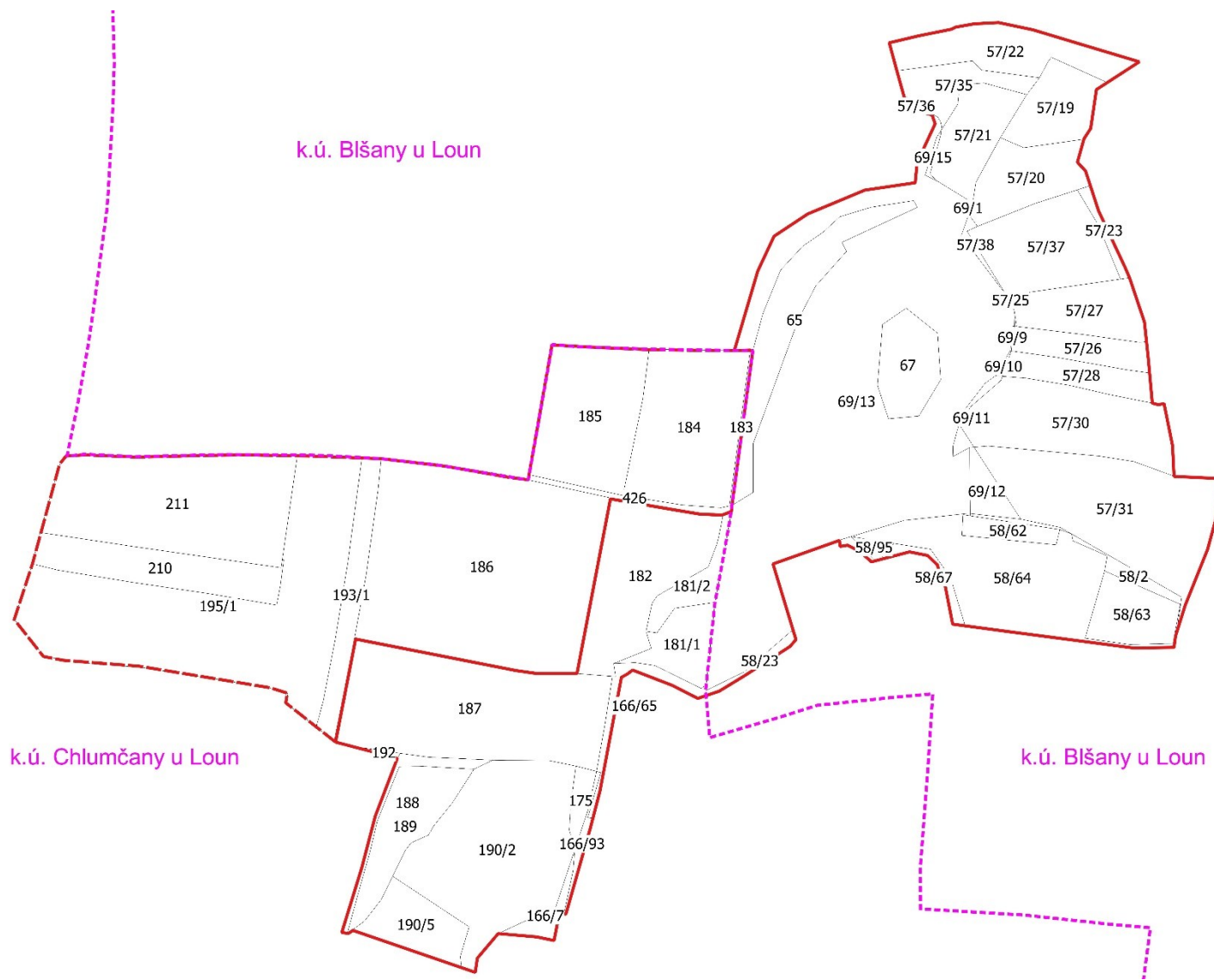
označení plochy nebo objektu	výměra (ha)	stručný popis charakteru plochy nebo objektu a dlouhodobý cíl péče	doporučený zásah	naléhavost*	termín provedení	interval provádění
Ochranné pásmo – plocha 1	3,1	Zapojené širokolisté trávníky s rozptýlenými křovinami, zejména hlohy a růžemi. Křoviny jsou pod častým pastevním tlakem, přesto dochází k poměrně intenzivní výmladnosti. Cíl péče: každoroční přepasení na jaře a na podzim. Kontrola výmladků vyřezaných dřevin.	Pastva hospodářských zvířat, 2 x ročně	2	duben-květen, září-listopad	každoročně
			Odstranění výmladků dřevin, zatření pařezků herbicidem	2	září	opakovaně do potlačení výmladnosti, opakovaně do potlačení výmladnosti, předpokládány jsou tři výřezy za období platnosti plánu péče (2023, 2026, 2029)
Ochranné pásmo – plocha 2	4,3	Souvislé, obtížně průchodné křoviny (především hloh) s drobnými světlinami, v podrostu zapojené širokolisté trávníky. Cíl péče: proředit křoviny na ca poloviční pokryvnost, každoročně pást bylinné patro.	Vyřezání poloviny přítomných dřevin, zatření pařezků herbicidem.	2	Září	Jednorázově
			Pastva hospodářských zvířat, 2 x ročně	2	duben-květen, září-listopad	Každoročně
Ochranné pásmo – plocha 3	2,0	Soukromá ohrazená pastvina (ohrazeno v roce 2020), polovina plochy byla před několika lety zřezována, vegetace se doposud neobnovila. Na druhé polovině souvislé zapojené křoviny stejné jako na dílčí ploše 2 s podrostem širokolistých trávníků. Cíl péče: plocha je využívána pro soukromé účely způsobem vhodným pro biotopy ochranného pásma	Bez zásahu.			

Mapy

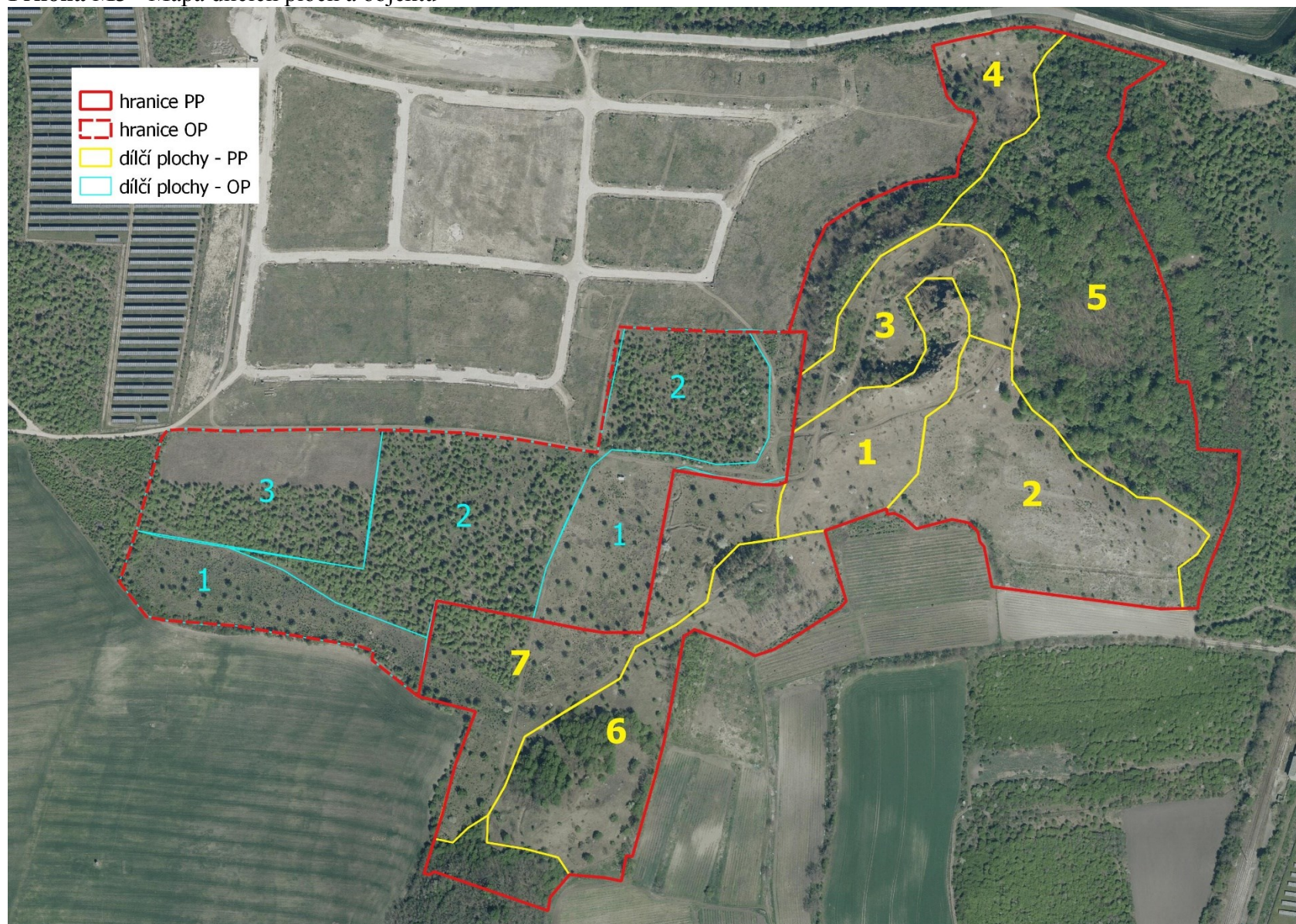
Příloha M1 - Orientační mapa s vyznačením území



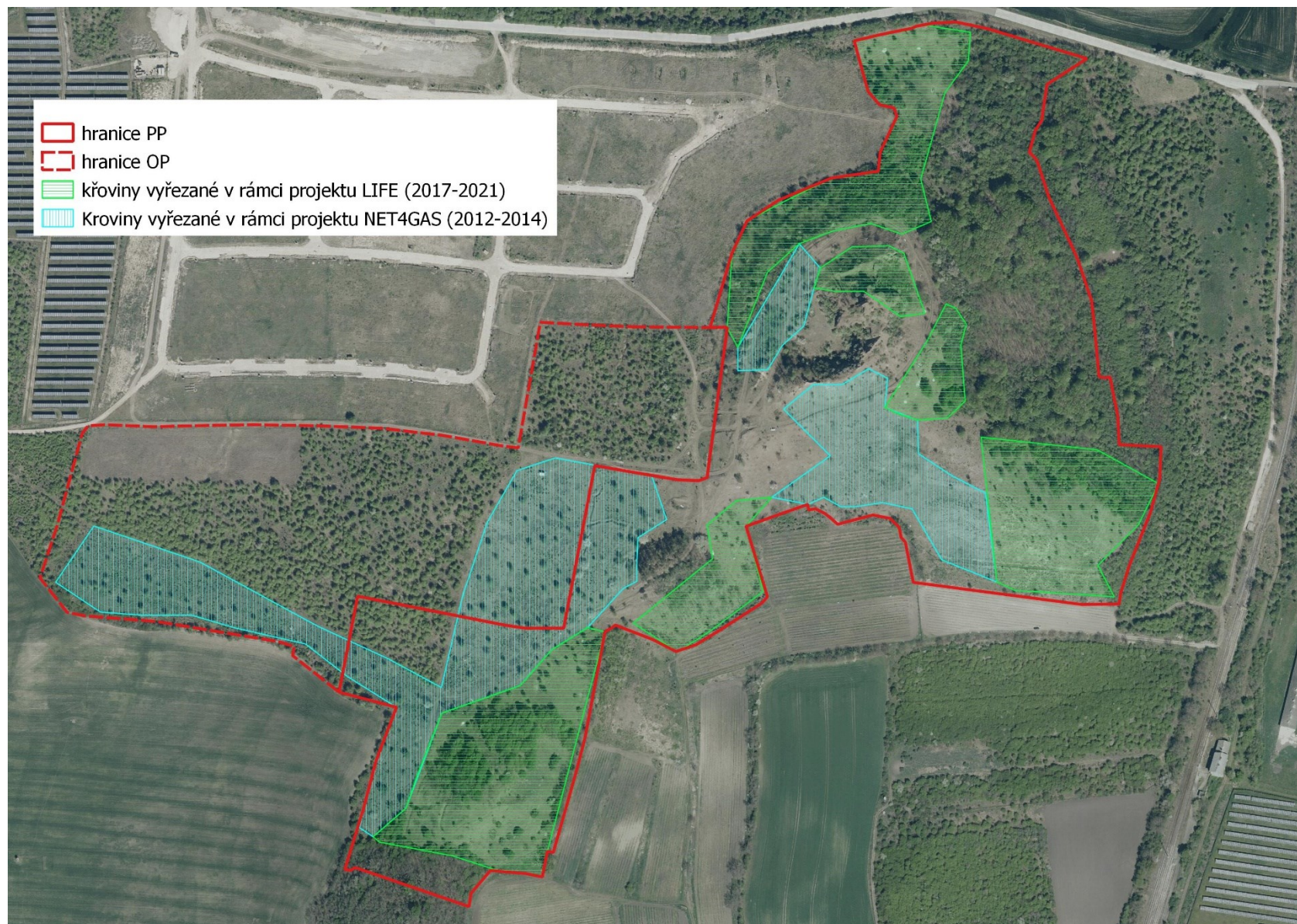
Příloha M2 - Katastrální mapa se zákresem ZCHÚ a jeho ochranného pásma



Příloha M3 - Mapa dílčích ploch a objektů



Příloha M4 – Přehled realizovaných zásahů



Příloha F1 – Vybraná fotodokumentace



Pastva na jihozápadních svazích Blšanského vrchu



Interiér lomu.



Uvolněné skalky od křovin na Malém Chlumu.



Vyčištěný ovocný sad na severním úpatí Blšanského vrchu.



Obnovní pastva ve východní části jižní stráně. Patrné je intenzivní zmlazování nepůvodních křovin (zimolez tatarský a další)



Ochranné pásmo.