

Informace pro veřejnost v Zóně havarijního plánování v okolí areálu SPOLCHEMIE

vydaná Krajským úřadem Ústeckého kraje na základě ustanovení § 35 odst. 1 zákona č. 224/2015 Sb., o prevenci závažných havárií způsobených vybranými nebezpečnými chemickými látkami nebo chemickými směsmi a o změně zákona č. 634/2015 Sb., o správních poplatcích, ve znění pozdějších předpisů (dále jen „zákon o prevenci závažných havárií“) a zpracovaná v souladu s požadavky vyhlášky č. 228/2015 Sb., o rozsahu zpracování informace veřejnosti, hlášení o vzniku závažné havárie a konečné zprávy o dopadech závažné havárie.

SPOLCHEMIE je název pro koncern, který mimo jiné sdružuje společnosti Spolek pro chemickou a hutní výrobu, akciová společnost (řídící právnická osoba v čele koncernu), EPISPOL, a.s. (řízená právnická osoba) a CHS Epi, a.s. (řízená právnická osoba) zařazené do skupiny B dle zákona o prevenci závažných havárií.

1. Identifikace objektů a údaje o jejich zařazení

Objekty v areálu SPOLCHEMIE zařazené do skupiny B	Spolek pro chemickou a hutní výrobu, akciová společnost EPISPOL, a.s. CHS Epi, a.s. všechny na adrese Revoluční 1930/86, 400 32 Ústí nad Labem
Provozovatelé objektů:	Spolek pro chemickou a hutní výrobu, akciová společnost, IČ 000 11 789 EPISPOL, a.s., IČ 254 49 842 CHS Epi, a.s., IČ 282 07 882 všichni se sídlem Revoluční 1930/86, 400 32 Ústí nad Labem
Zóna havarijního plánování v okolí areálu SPOLCHEMIE	Stanovena opatřením ze dne 12. 9. 2019 pod č.j.: KUUK/121999/2019/ZPZ

2. Na zpracování informace se podíleli

Krajský úřad Ústeckého kraje
Velká Hradební 48
400 02 Ústí nad Labem

Tel: +420 475 657 111
E-mail: urad@kr-ustecky.cz
www.kr-ustecky.cz

Hasičský záchranný sbor Ústeckého kraje
Územní odbor Ústí nad Labem
Masarykova 342/180
400 10 Ústí nad Labem

Tel: +420 950 431 111
E-mail: spisovna@ulk.izscr.cz
e-podatelna: epodatelna@ulk.izscr.cz
www.hzscr.cz

Spolek pro chemickou a hutní výrobu,
akciová společnost
Revoluční 1930/86, 400 32 Ústí nad Labem

Tel: + 420 477 161 111
Email: info@spolchemie.cz
www.spolchemie.cz

3. Popis výrobní činnosti

Hlavní výrobní činností v objektech umístěných v areálu SPOLCHEMIE (dále také „areál“) je výroba chloru, hydroxidu sodného a draselného, kyseliny chlorovodíkové, různých druhů syntetických pryskyřic, epichlorhydrinu a perchlorethylenu.

4. Nebezpečné látky v objektech a předpokládané následky identifikovaných scénářů

V objektech je nakládáno s celou řadou chemických látek s nebezpečnými vlastnostmi, z nichž pouze havárie spojené s únikem chloru a propylenu mohou v okolí areálu ohrozit obyvatelstvo na zdraví nebo životě.

Chlor je za obvyklé teploty a tlaku žlutozelený toxický plyn se silným dráždivým a dusivým účinkem již při nízké koncentraci. V objektu se skladuje v kapalném stavu. Kapalný chlor přechází do plynné fáze, která je 2,5 x těžší než vzduch (plyn se hromadí v nižších polohách terénu i objektů). Unikající kapalný chlor vytváří toxický mrak šířící se v závislosti na meteorologických podmínkách, reliéfu a pokryvu krajiny. Při styku s plynným chlorem dochází k silnému dráždění a poleptání sliznic dýchacích cest, očí a také pokožky. Při vyšších koncentracích může způsobit i smrt.

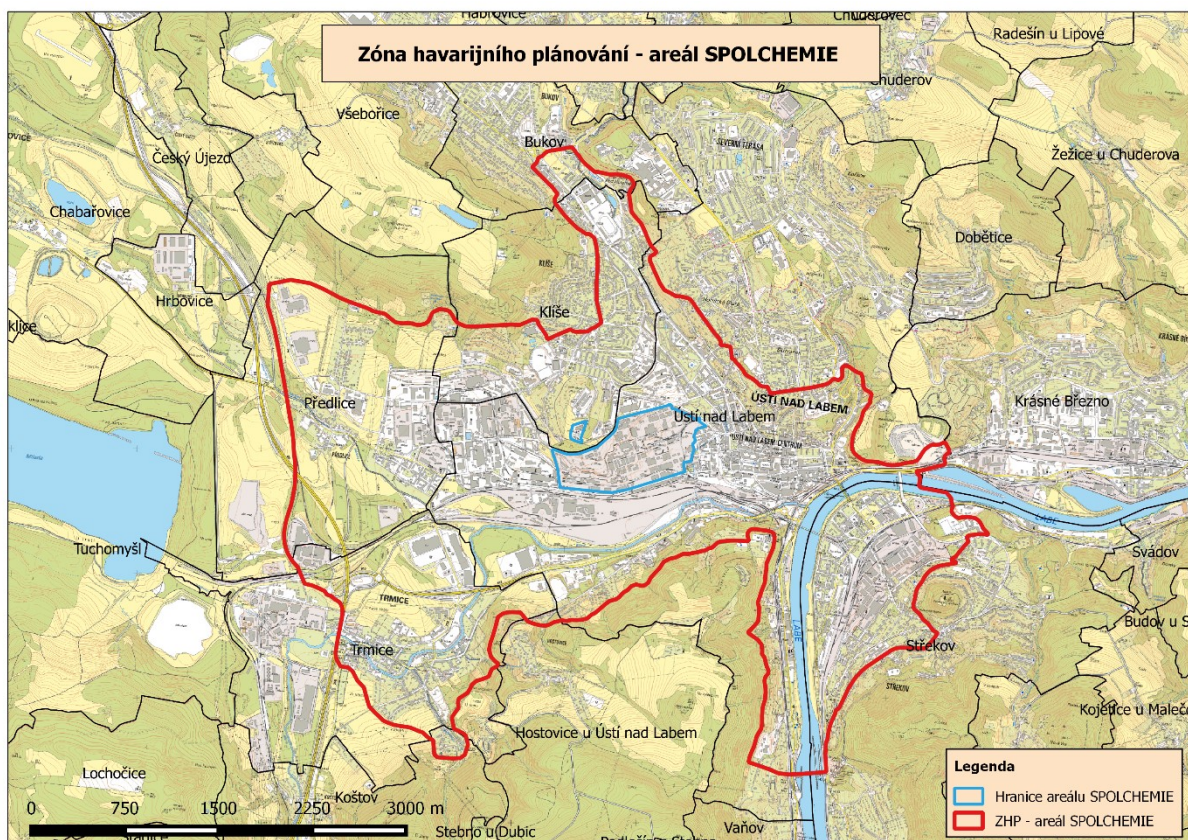
V areálu lze chlor skladovat v kapalném stavu v pěti zásobnících a v železničních cisternách. Z největších zásobníků je vždy minimálně jeden udržován prázdný jako bezpečnostní rezerva.

Propylen je za obvyklé teploty a tlaku bezbarvý extrémně hořlavý plyn, s narkotickým účinkem, dráždící oči a dýchací cesty. V objektu se skladuje v kapalném stavu. Kapalný propylen přechází do plynné fáze, která je 1,5 x těžší než vzduch (plyn se hromadí v nižších polohách terénu i objektů). Unikající kapalný propylen vytváří se vzduchem výbušný mrak šířící se v závislosti na meteorologických podmínkách, reliéfu a pokryvu krajiny. V areálu je propylen skladován ve dvou zahrnutých válcových zásobnících umístěných na Ovčím Vrchu, do kterých je stáčen ze železničních cisteren. Zkapalněný plyn je transportován potrubní trasou vedenou přes areál a po mostě přes Solvayovu ulici do skladu Ovčí Vrch. Jeden ze zásobníků je udržován vždy prázdný jako bezpečnostní rezerva.

Nejzávažnějšími zdroji rizika závažné havárie v areálu SPOLCHEMIE jsou zásobníky chloru, železniční cisterny s chlorem, potrubní rozvody chloru, zásobník propylenu a železniční cisterna s propylenem.

Scénáře závažné havárie, při kterých by byly ohroženy na životě osoby mimo areál, jsou masivní únik chloru ze zásobníků, ze železniční cisterny i potrubí a únik propylenu ze zásobníku nebo ze železniční cisterny. Modelovým scénářem s nejhorsími následky mimo areál SPOLCHEMIE byl vyhodnocen únik celého obsahu největšího zásobníku kapalného chloru během 10 minut.

Na základě tohoto scénáře byla postupem dle vyhlášky č. 226/2015 Sb., o zásadách pro vymezení zóny havarijního plánování a postupu při jejím vymezení a o náležitostech obsahu vnějšího havarijního plánu a jeho struktuře stanovena **Zóna havarijního plánování v okolí areálu SPOLCHEMIE**, která je znázorněna na následujícím obrázku.



Zónou havarijního plánování se rozumí území, v kterém jsou uplatňovány požadavky ochrany obyvatelstva a požadavky územního rozvoje z hlediska havarijního plánování formou vnějšího havarijního plánu.

Ochranná opatření provozovatele k prevenci závažné havárie

Provozovatel má zavedený integrovaný systém řízení zahrnující i prevenci závažné havárie. Pro zařízení a objekty v areálu je zpracován, zaveden a pravidelně vyhodnocován harmonogram prováděné běžné i preventivní údržby, technických kontrol a revizí, který vychází z technických norem a příslušných právních a technických předpisů.

Nejvýznamnějšími opatřeními, která přispívají k předcházení vzniku havárie, jsou:

Moderní automatizované řídicí systémy výroby se zakomponovanými bezpečnostními prvky, automatické odstavovací systémy a blokovací zařízení, systémy včasné detekce a signalizace úniků nebezpečných látek s on-line výstupy na podnikový dispečink, elektrická požární signalizace s výstupy na podnikový dispečink, kamerové monitorovací systémy, stabilní hasicí zařízení a automatické systémy ochrany před úniky nebezpečných látek, možnost dálkového ovládání armatur na zásobnících a potrubních trasách s vybranými nebezpečnými látkami, skrápěcí zařízení, vodní clony a vlastní jednotka požární ochrany vybavená odpovídajícími prostředky pro zvládnutí havárií, které mohou v areálu nastat. Po celém areálu jsou rozmístěny hasicí přístroje a požární hydranty (podzemní, nadzemní a nástěnné).

Spolupráce se složkami integrovaného záchranného systému (IZS)

Ve SPOLCHEMII je ustaven Hasičský záchranný sbor podniku (dále jen „HZSP“), který je zásahovou jednotkou v případě havarijních událostí vzniklých v rámci celého areálu,

tj. i pro společnosti EPISPOL, a.s, CHS Epi, a.s. a SPOLCHEMIE Electrolysis, a.s. Početní stav jednotky HZSP byl stanoven na základě posouzení požárního nebezpečí. V požárně nebezpečných provozech jsou ustaveny preventivní požární hlídky a vybraní zaměstnanci, kteří jsou speciálně vyškoleni a vycvičeni, jsou připraveni v případě potřeby plnit úkoly jako posily HZSP.

Jednotka HZSP má k dispozici plně vybavená zásahová vozidla:

- CAS 32 T 815 cisternová automobilová stříkačka
- CAS 32 T 815 cisternová automobilová stříkačka
- CAS 32 PHA T 815 pěnový hasicí automobil
- TA-4 LIAZ technický automobil

Jednotka HZSP je dále vybavena potřebnými prostředky, např. různými speciálními ochrannými zásahovými obleky, izolačními dýchacími přístroji, zvedacími vaky a těsníci záplatami, jímacími vaky na uniklé látky, plovoucím čerpadlem a přenosným čerpadlem, speciálním hydraulickým čerpadlem, elektrickým agregátem a dalším speciálním nářadím. Na HZSP jsou udržovány dostatečné zásoby pěnidla a sorbentů.

V objektu HZSP je umístěn i podnikový dispečink s nepřetržitým provozem, který je současně ohlašovou požárů, a který je rozhodujícím článkem při řešení problémů a mimořádných situací ve výrobě i ostatních činnostech.

V případě mimořádných událostí řídí toto pracoviště potřebné činnosti v areálu, poskytuje informační podporu veliteli zásahu HZSP, včas informuje a úzce spolupracuje s integrovaným záchranným systémem dle Vnitřního havarijního plánu společnosti Spolek pro chemickou a hutní výrobu, akciová společnost, který je zpracován v souladu se zákonem o prevenci závažných havárií a prováděcími právními předpisy a stanovuje havarijní postupy pro celý areál SPOLCHEMIE. V závažnějších případech je podnikovým dispečerem svolána Havarijní komise SPOLCHEMIE, která následně převezme řízení při řešení havarijního stavu v areálu.

Síly a prostředky, které mohou být poskytnuty ze zdrojů jiných než provozovatele

V případě většího rozsahu havárie, kdy objekt není schopen vlastními silami a prostředky řešit havarijní situace, spolupracuje a žádá o pomoc integrovaný záchranný systém (IZS).

Základní složky „Integrovaného záchranného systému“:

- Hasičský záchranný sbor ČR
- Policie ČR
- Zdravotnická záchranná služba
- Jednotky požární ochrany zařazené do plošného pokrytí kraje jednotkami požární ochrany, povolávané dle aktuálního schváleného Požárního poplachového plánu Ústeckého kraje

5. Informace o způsobu varování obyvatel v případě vzniku závažné havárie

Při vzniku provozní havárie, při které hrozí únik nebezpečné látky za hranice areálu, informuje podnikový dispečer neprodleně Krajské operační a informační středisko HZS Ústeckého kraje (dále jen „KOPIS“), které je stálým orgánem pro koordinaci složek IZS, a v případě potřeby vyžádá pomoc složek IZS. Dále je neprodleně operačním střediskem Městské policie Ústí nad Labem spuštěna světelná signalizace umístěná na dotčených veřejných komunikacích sousedících s areálem SPOLCHEMIE. KOPIS zajistí varování obyvatel v ohrožených oblastech prostřednictvím sirén (kolísavý tón v délce 140 s, jen při bezprostředním ohrožení životů a zdraví obyvatel), regionálních rozhlasových a televizních stanic, obecních rozhlasů

a ve městě Ústí nad Labem i prostřednictvím varovného a informačního rozhlasu VISO (hlášení uvedeno výstražnou znělkou, následuje slovní informace o události a doporučený způsob chování) a pomocí služby SMS InfoKanál na mobilní telefony ke službě přihlášených občanů, případně mobilními prostředky ve vozidlech HZS ČR nebo Policie ČR.

Informace o žádoucím chování obyvatel

Ve venkovním prostoru:	V případě včasného varování opusťte ohrožený prostor nejkratším směrem (tj. kolmo na směr větru/šíření nebezpečné látky). Ve vzdálenějších místech se přesuňte do vyšších poloh města. V případě časové nouze vyhledejte nejbližší uzavíratelnou budovu.
V uzavřeném prostoru:	<p>Vyhledejte ochranný prostor, tj. uzavíratelnou výše položenou místnost v budově, nejlépe na straně odvrácené od areálu SPOLCHEMIE.</p> <p>Uzavřený prostor neopouštějte, zachovejte klid a jedněte bez paniky. Využijte ochranných vlastností prostoru - uzavřete okna, dveře a ventilační systémy (klimatizace, odsavač par), uhasťte případný otevřený oheň (plynový vaříč, kamna, krb apod.).</p> <p>Případné netěsnosti oken a dveří utěsněte např. mokřými ručníky nebo oblepte izolepou. Dle možností sledujte informace o průběhu události, případné evakuaci, pominutí ohrožení (například média, místní rozhlas). Zbytečně netelefonujte.</p> <p>Připravte si prostředky pro improvizovanou individuální ochranu a v případě průniku škodlivin do prostoru úkrytu, případně při evakuaci je použijte: chraňte dýchací cesty přiložením vodou navlhčených „roušek“ (ručník, kapesník, utěrka, nouzově i např. přeložené ubrousky apod.), oči chraňte těsníci brýlemi (lyžařské, plavecké či motocyklové) nouzově i přes hlavu a oči přetaženým průhledným sáčkem, staženým pod očima pomocí gumy nebo tkanice, ostatní části těla chraňte několika vrstvami vhodného oblečení (na vrchní vrstvu použijte nepromokavé nebo impregnované textilie nebo pláštěnku).</p> <p>Nezapomeňte obdobně chránit i ruce.</p>
V dopravním prostředku:	Nevjíždějte do ohroženého/zasaženého prostoru v okolí SPOLCHEMIE (při signalizaci výstražníků). Respektujte výstražnou signalizaci, uzávěry komunikací a pokyny složek IZS řídících dopravu. Nevystupujte a i s vozem se vzdalte od hranic ohroženého/zasaženého prostoru.
<p>Dodržujte pokyny a příkazy složek „Integrovaného záchranného systému (IZS)“ a vedení obecních úřadů.</p>	

Po ukončení mimořádné situace použité oblečení a vše ostatní dobře zavažte do igelitového pytle, který pak uchovávejte mimo obývané místnosti. Pečlivě se osprchujte.

6. Informace o způsobu kontroly objektu

V objektech jsou pravidelně 1x za rok prováděny kontroly organizované Českou inspekcí životního prostředí, Oblastním inspektorátem Ústí nad Labem.

Kontroly se vždy účastní níže uvedené orgány:

- Hasičský záchranný sbor Ústeckého kraje, územní odbor Ústí nad Labem;
- Krajská hygienická stanice Ústeckého kraje se sídlem v Ústí nad Labem, územní pracoviště Ústí nad Labem;
- Oblastní inspektorát práce pro Ústecký kraj a Liberecký kraj se sídlem v Ústí nad Labem;
- Krajský úřad Ústeckého kraje, odbor životního prostředí a zemědělství.

Protokoly z jednotlivých kontrol jsou uloženy u České inspekce životního prostředí, Oblastního inspektorátu Ústí nad Labem.

7. Další důležité informace

Další důležité informace o objektech v areálu SPOLCHEMIE včetně způsobu zajištění bezpečného provozu lze získat z Bezpečnostní zprávy, která je uložena u Krajského úřadu Ústeckého kraje, odboru životního prostředí a zemědělství.