

Krajský úřad Ústeckého kraje

odbor dopravy a silničního hospodářství

Dle rozdělovníku

Spisová značka: KUUK/133402/2023/2
Číslo jednací: KUUK/133651/2023
UID: kuukes8c14affa
Počet listů/příloh: 2/2
Vyřizuje/linka: Ing. Jiří Bárta/329
Datum: 13.09.2023

VEŘEJNÁ VYHLÁŠKA OPATŘENÍ OBECNÉ POVAHY

Krajský úřad Ústeckého kraje, odbor dopravy a silničního hospodářství (dále jen „Krajský úřad“), jako příslušný správní úřad ve věcech stanovení místní a přechodné úpravy provozu na pozemních komunikacích – silnicích I. třídy dle ustanovení § 77 odst. 1 písm. b a § 124 odst. 4 písm. b zákona č. 361/2000 Sb., o provozu na pozemních komunikacích a o změnách některých zákonů (zákon o silničním provozu), a po projednání s Policií ČR, Krajským ředitelstvím policie Ústeckého kraje, Územním odborem Děčín, Dopravním inspektorátem (dále jen „Krajského ředitelství policie“) č. j. KRPU-144824-2/ČJ-2023-040206 dne 5. září 2023,

stanovuje přechodnou úpravu provozu na pozemní komunikaci

na pozemní komunikaci, spočívající v dočasném osazení přechodného dopravního značení či zařízení v přesné specifikaci a umístění dle vloženého Dopravně inženýrského řešení

Silnice: I/9

Lokalita: Jiřetín pod Jedlovou, křižovatka s II/264

Důvod: Práce na silnici

Termín: 19. 9. 2023 – 15. 12. 2023

Navrhovatel: Jezbera a syn-topení, voda, plyn, s.r.o., IČ: 066 27 226, U Rybníka 35/11, 405 02 Děčín – Václavov
(odpovědná osoba: pan František Jezbera – mobil 602 445 677)

Název akce: **DC 011 015 Dolní Podluží – náhrada vodního zdroje Tolštýn**

při dodržení těchto podmínek:

1. Stanovené přechodné dopravní značení bude umístěno pouze po dobu trvání akce a ve stanoveném termínu. Po ukončení prací či uplynutí stanoveného termínu bude přechodné dopravní značení neprodleně odstraněno.
2. Rozměry a provedení dopravních značek či dopravního zařízení musí být v souladu s Vyhláškou č. 294/2015 Sb., kterou se provádějí pravidla provozu na pozemních komunikacích, dále v souladu s ČSN EN 12899-1 a v souladu s technickými podmínkami TP 66 – Zásady pro přechodné dopravní značení na pozemních komunikacích
3. K označení bude použito reflexních dopravních značek (min. třídy R2) v základních velikostech. K označení nesmí být použito nečitelného či poškozeného dopravního značení, značky a zábrany musí být zajištěny proti posunutí vlivem povětrnosti.

4. Výrobu, osazení, průběžnou údržbu a následné včasné odstranění předmětného přechodného dopravního značení zajišťuje na své vlastní náklady navrhovatel. Osazení bude provedeno nejdříve po nabytí účinnosti tohoto Opatření obecné povahy, a to v rozsahu výše uvedeného termínu.
5. Skutečnou dobu trvání dopravního omezení je povinen správce komunikace (§ 124, odst. 3 zákona o silničním provozu) zadat do aplikace Národního dopravního informačního centra (NDIC, <http://jsu.jsdi.cz>), Slovenská 7/1124, 702 00 Ostrava – Přívoz. V nutných případech lze tyto operativní změny hlásit telefonicky na NDIC (954 913 550 – 554).

ODŮVODNĚNÍ

Krajský úřad Ústeckého kraje stanovil přechodnou úpravu provozu na základě podnětu žadatele po písemném vyjádření Krajského ředitelství policie.

V souladu s ustanovením § 77 odst. 5 zákona o silničním provozu nedoručoval zdejší úřad návrh opatření obecné povahy a nevyzýval dotčené osoby k podávání připomínek nebo námitek.

POUČENÍ

Podle § 173, odst. 2 zákona č. 500/2004 Sb., správní řád, ve znění pozdějších předpisů, nelze proti opatření obecné povahy podat opravný prostředek.

Toto opatření musí být vyvěšeno po dobu 15 dnů na úřední desce orgánu, který písemnost doručuje a zveřejněna způsobem umožňujícím dálkový přístup.

V souladu s ustanovením § 77 odst. 5 zákona o silničním provozu nabývá toto opatření obecné povahy účinnosti pátým dnem po dni vyvěšení.

Mgr. Petra Kudrnová

vedoucí oddělení pozemních komunikací

Příloha:

Stanovisko PČR a odsouhlasená schémata umístění DZ

Na úřední desce příslušného úřadu, vyvěšeno dne: sejmuto dne:

(razítko, podpis orgánu, který potvrzuje vyvěšení a sejmutí oznámení)

Na úřední desce vyvěsí:

- Krajský úřad Ústeckého kraje, Velká Hradební 3118/48, 400 02 Ústí nad Labem (termín vyvěšení na této desce je rozhodný z hlediska řádného doručení předmětného opatření obecné povahy)

Po nabytí účinnosti obdrží:

Navrhovatel:

- Jezbera a syn-topení, voda, plyn, s.r.o., IČ: 066 27 226, U Rybníka 35/11, 405 02 Děčín – Václavov, DS: 4y4vq3z

Na vědomí:

- Krajské ředitelství policie Ústeckého kraje, Dopravní inspektorát Děčín, DS: a64ai6n
- Ředitelství silnic a dálnic ČR, Správa Chomutov, DS: zjq4rhz



Pomáhat a chránit

KŘP ÚSTECKÉHO KRAJE

Územní odbor Děčín
dopravní inspektorát

Č. j. KRPU-144824-2/ČJ-2023-040206

Děčín 5. září 2023

Počet stran: 2

Přílohy: 1/1Jezbera a syn - topení, voda, plyn, s.r.o.
U Rybníka 35/11
405 02 Děčín XXII**Realizace stavby, silnice I/9, sil. II/264 a sil. III/2643, místní komunikace, Dolní Podluží -
závazné stanovisko.**

Dopravní inspektorát v Děčíně obdržel Vaší žádost o vyjádření se k přechodné úpravě provozu na silnici I/9, sil. II/264 a sil. III/2643, místní komunikace v obci Dolní Podluží na okrese Děčín v termínu od měsíce září 2023 do 15.12.2023 z důvodu stavby vodovodní přípojky.

Pracovní místo bude označeno přechodnou úpravou provozu dle schéma B5.2, B/6 v obci, mimo obec schéma C/1 a C/6 TP66 „Zásady pro označování pracovních míst na pozemních komunikacích“.

DI-Děčín Vám jako příslušný orgán Policie ČR s odkazem na § 77 odst. 2 písm. b) zákona č. 361/2000 Sb., o provozu na pozemních komunikacích, ve znění pozdějších předpisů a dle ust. § 25 odst. 1 zák. č. 13/1997 Sb., o pozemních komunikacích, ve znění pozdějších předpisů, vydává stanovisko:

S O U H L A S Í

s přechodnou úpravou provozu na silnici I/9, sil. II/264 a sil. III/2643, místní komunikace v obci Dolní Podluží na okrese Děčín v termínu od měsíce září 2023 do 15.12.2023 podle předloženého dopravně inženýrského opatření, jejíž ověřená část „Situace DIO, Dolní Podluží – náhrada vodního zdroje Tolštýn“ je nedílnou součástí tohoto stanoviska.

Policie České republiky, jakožto dotčený orgán vydávající závazné stanovisko, s předloženým návrhem souhlasí, neboť odpovídá obecným požadavkům na bezpečnost a plynulost provozu na pozemních komunikacích.

Uvedené stanovisko je podkladem pro stanovení přechodné úpravy na pozemních komunikacích a vydání rozhodnutí se zvláštním užíváním pozemní komunikace příslušným silničním úřadem (Městský úřad Varnsdorf, Krajský úřad Ústeckého kraje).

Husovo náměstí 111
405 02 Děčín

Zpracoval:
por. Ing. et Ing. Jan Crha
tel.: 974432258

por. Ing. Bc. Jana Musilová
vedoucí DI Děčín

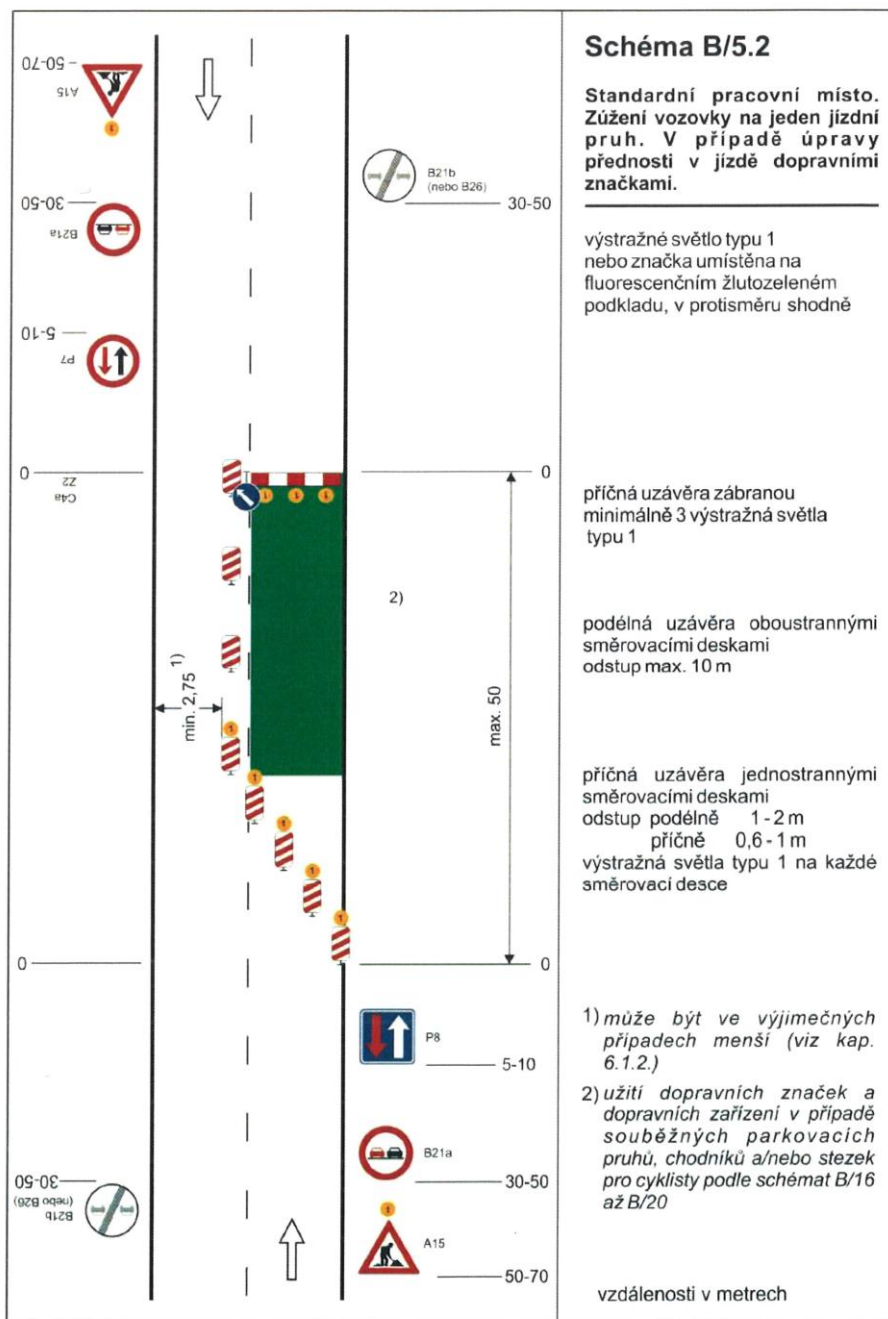
D - Příloha č. 8 - Návrh dopravně inženýrského řešení DIO B/5.2

Dolní Podluží – náhrada vodního zdroje Tolštýn

A. Průvodní zpráva, B. Souhrnná technická zpráva

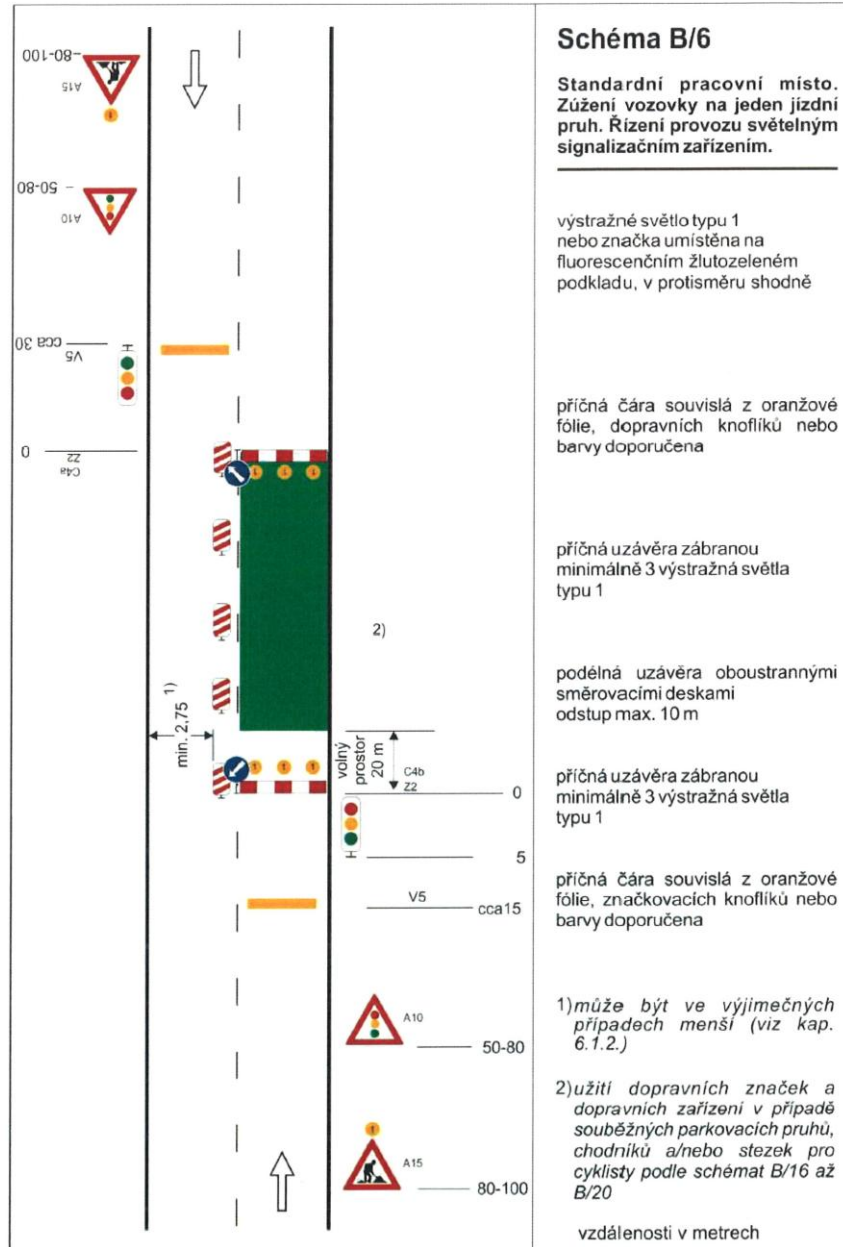
Projektová dokumentace pro sloučené řízení a pro provádění stavby

B.8.13.10 Použitá schémata TP 66



D - Příloha č. 9 - Návrh dopravně inženýrského řešení DIO B/6

Dolní Podluží – náhrada vodního zdroje Tolštýn A. Průvodní zpráva, B. Souhrnná technická zpráva
 Projektová dokumentace pro sloučené řízení a pro provádění stavby

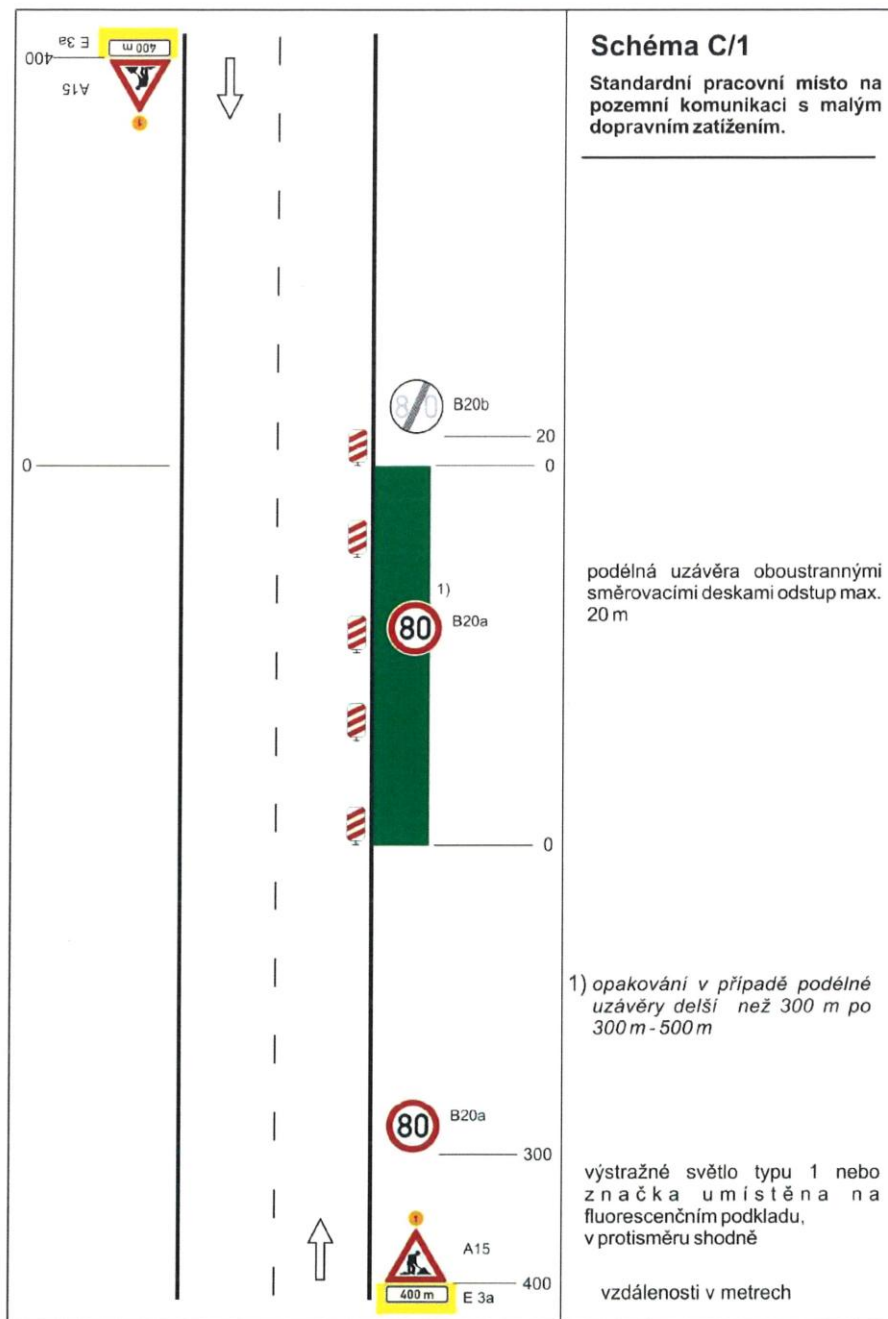


D - Příloha č. 10 - Návrh dopravně inženýrského řešení DIO C/1

Dolní Podluží – náhrada vodního zdroje Tolštýn

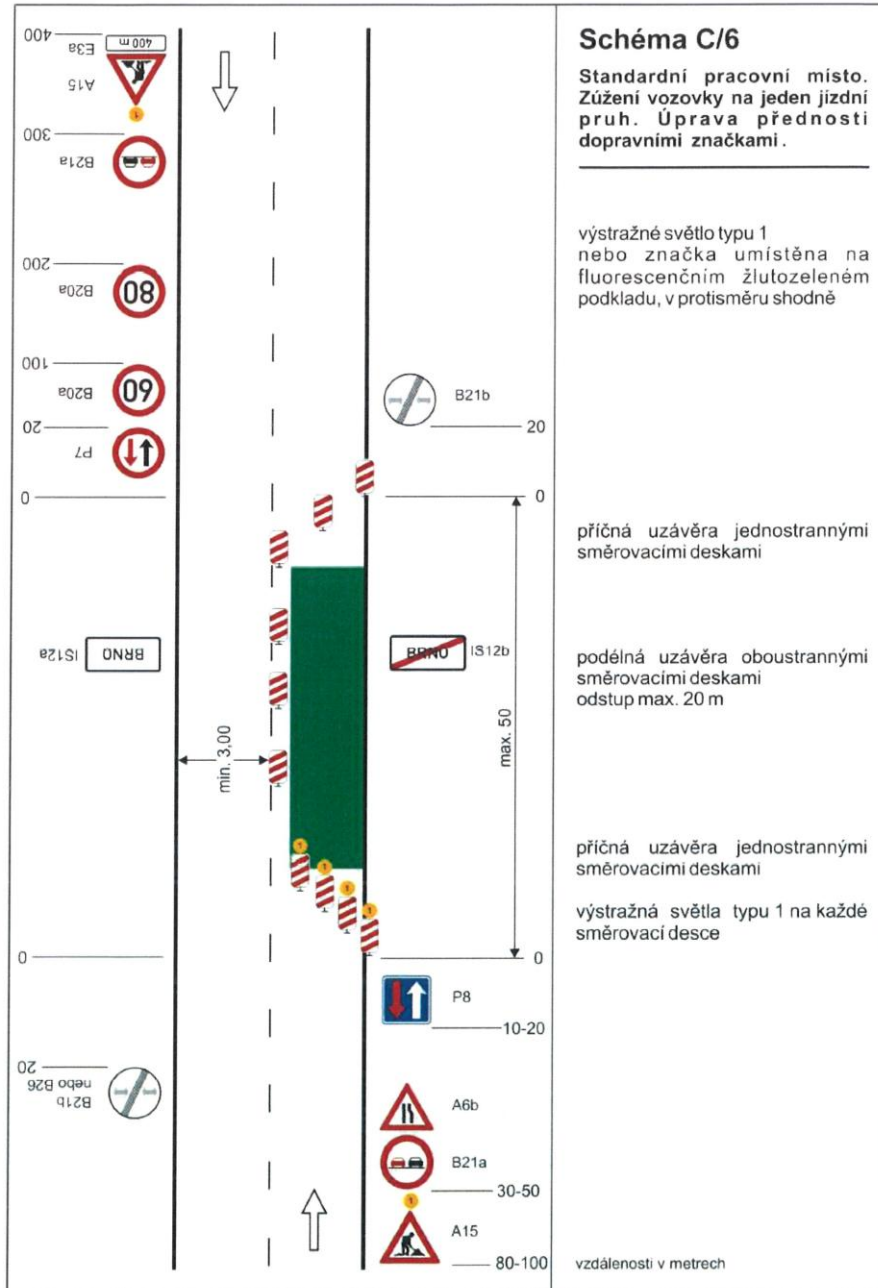
A. Průvodní zpráva, B. Souhrnná technická zpráva

Projektová dokumentace pro sloučené řízení a pro provádění stavby

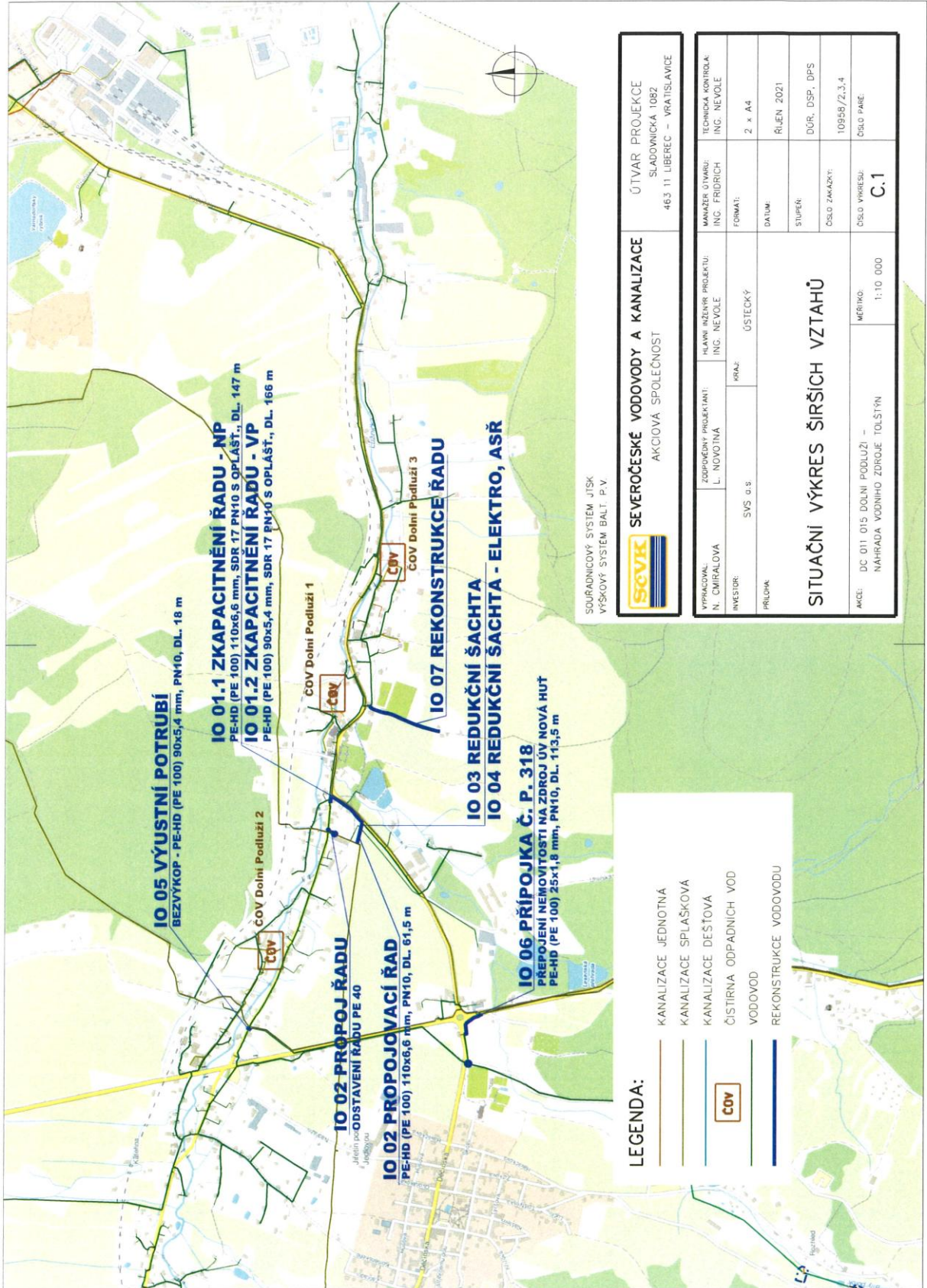


D - Příloha č. 11 - Návrh dopravně inženýrského řešení DIO C/6

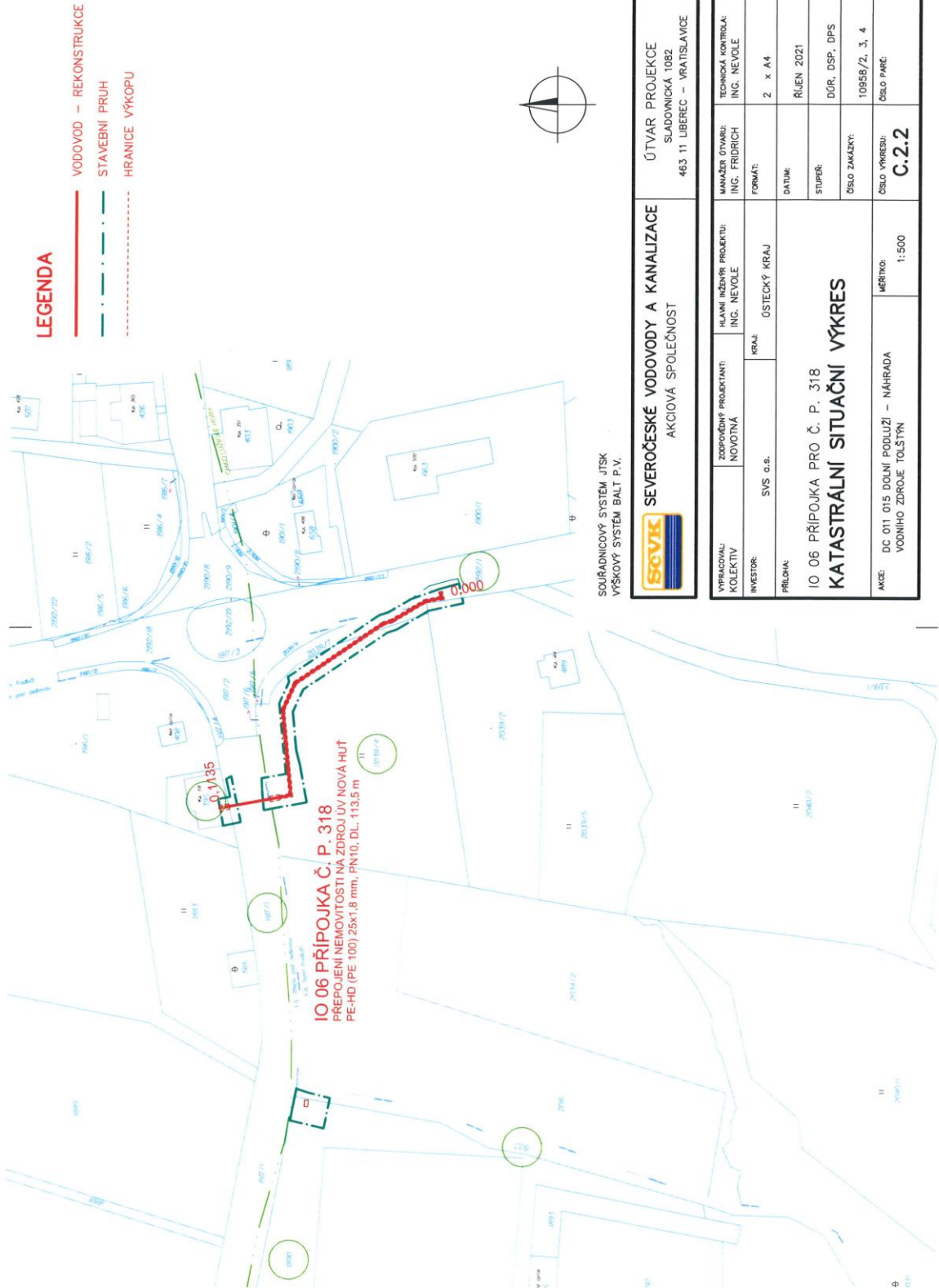
Dolní Podluží – náhrada vodního zdroje Tolštýn A. Průvodní zpráva, B. Souhrnná technická zpráva
 Projektová dokumentace pro sloučené řízení a pro provádění stavby



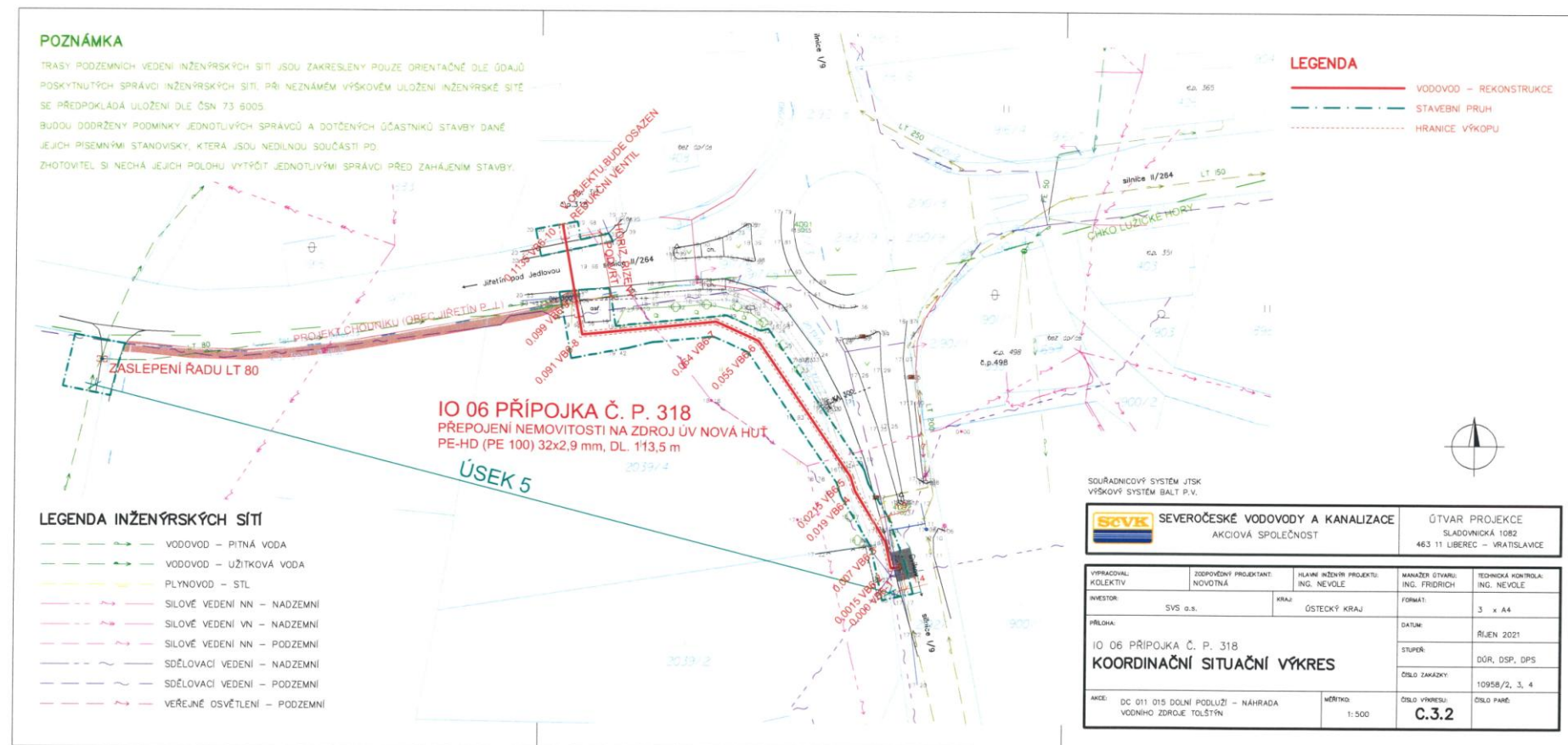
D - Příloha č. 12 – Situační výkres širších vztahů C.1



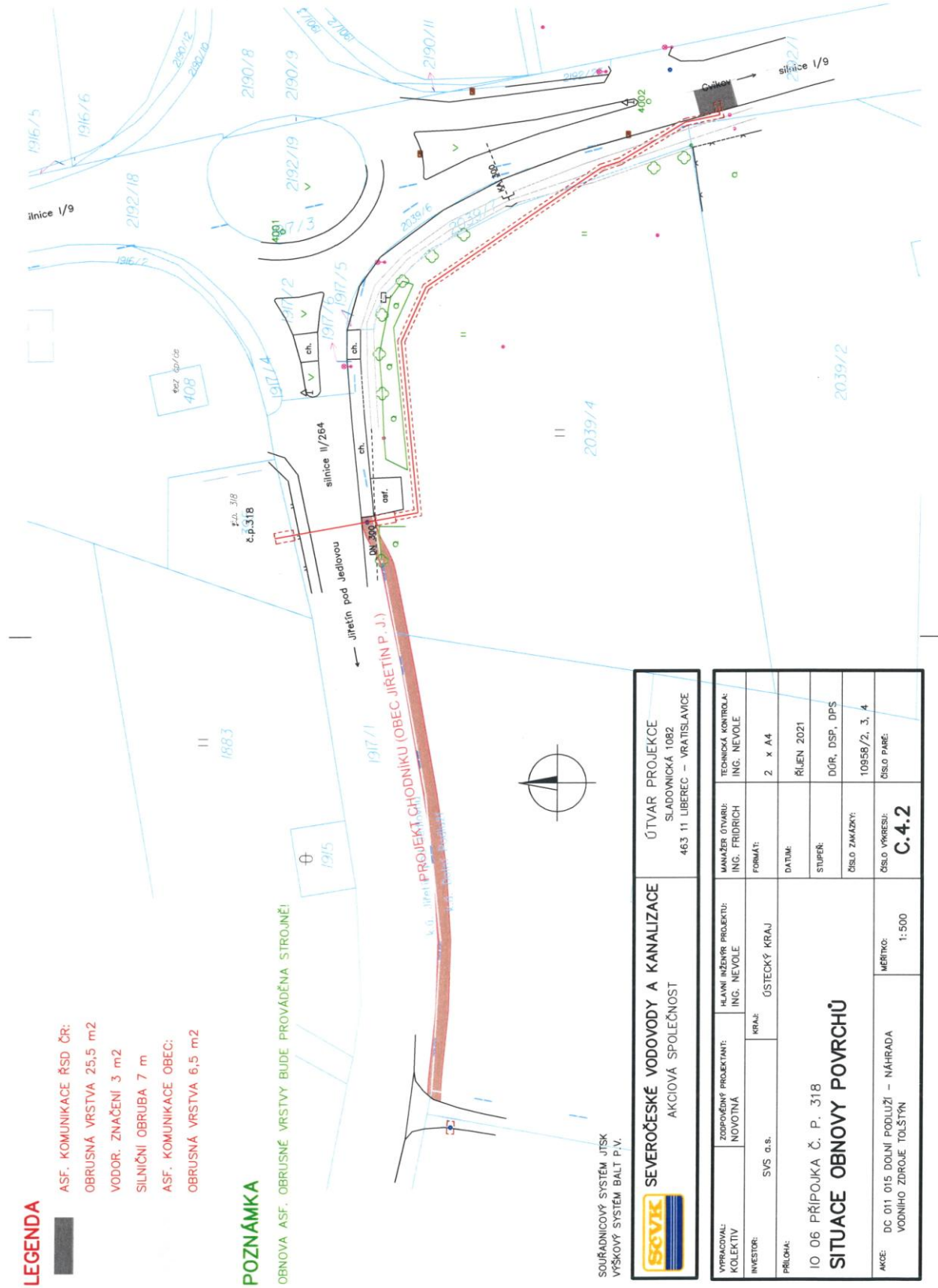
D - Příloha č. 14 – Katastrální situační výkres C.2.2



D - Příloha č. 18 – Koordinační situační výkres C.3.2



D - Příloha č. 22 – Situace obnovy povrchů C.4.2



LEGENDA

- ASF. KOMUNIKACE ŘSD ČR:
- OBRUSNÁ VRSTVA 25,5 m²
- VODOR. ZNAČENÍ 3 m²
- SILNIČNÍ OBRUBA 7 m
- ASF. KOMUNIKACE OBEC:
- OBRUSNÁ VRSTVA 6,5 m²

POZNÁMKA

OBNOVA ASF. OBRUSNÉ VRSTVY BUDE PROVÁDĚNA STROJNĚ!

SOURADNICOVÝ SYSTÉM: JTSK
VÝŠKOVÝ SYSTÉM: BALT P.V.

| | | | | | |
|---|-----------------------------------|--|----------------------------------|--|-----------------------------|
| | | SEVEROČESKÉ VODOVODY A KANALIZACE AKCIOVÁ SPOLEČNOST | | ÚTVAR PROJEKCE SLADOVNICKÁ 1082 463 11 LIBEREC – VRATISLAVICE | |
| VYPRACOVAL: KOLEKTIV | ZODPOVĚDNÝ PROJEKTANT: NOVOTNÁ | HLAVNÍ INŽENÝR PROJEKTU: ING. NEVLE | MANAŽER ÚTVARU: ING. FRIDRICH | TECHNICKÁ KONTROLA: ING. NEVLE | FORMÁT: 2 x A4 |
| INVEZTOR: SVS a.s. | KRAJ: ÚSTECKÝ KRAJ | DATUM: ŘÍJEN 2021 | STUPEŇ: DŮR, DSP, DPS | ČÍSLO ZNAMENÍ: 10958/2, 3, 4 | ČÍSLO PÁNE: C.4.2 |
| PŘÍLOHA: IO 06 PŘÍPOJKA Č. P. 318 SITUACE OBNOVY POVRCHŮ | | | MĚRITKO: 1:500 | AKCE: DC 011 015 DOLNÍ PODLUŽÍ – NÁHRADA VODNÍHO ZDROJE TOLŠTÝN | |