

Ústecký kraj

Analyticko-implementační plán
na podporu regionálně specifických aktivit

v rámci

hospodářsky a sociálně ohrožených území
Ústeckého kraje

ORP Kadaň

Krajský úřad Ústeckého kraje

Odbor regionálního rozvoje

07/2023

Podpořeno z projektu
Regionální stálá konference Ústeckého kraje IV
CZ.08.1.125/0.0/0.0/15_003/0000295



Obsah

Použité zkratky	3
Seznam tabulek a obrázků.....	4
1 Úvod	5
1.1 Důvod a cíl studie	5
1.2 Vazba na Strategii rozvoje ÚK.....	5
1.3 Metodika zpracování	7
1.4 Zapojení regionálních aktérů.....	7
2 Základní informace o území	9
2.1 Charakteristika území	9
2.2 Sídla	10
2.3 Krajina a životní prostředí	12
3 Analytický profil.....	13
3.1 Sociodemografická oblast	13
3.2 Ekonomická oblast.....	16
3.3 Environmentální oblast	17
3.4 Pozice regionu z pohledu SRR 21+.....	21
4 Kontext kraje	22
5 Globální kontext	23
6 Problémová analýza	25
6.1 Využité dokumenty.....	25
6.2 Problémové oblasti.....	25
6.3 Celkový přehled problémů	26
6.4 Prioritizace oblastí	26
6.5 Prioritizace dílčích problémů.....	28
7 Intervence k řešení problémů	35
7.1 Projekty na místní úrovni	35
7.2 Projekty s potenciálem pro spolupráci.....	43
7.3 Velké projekty.....	43
7.4 Systémové změny.....	44
7.5 „Bílá místa“ v dotační podpoře	45
8 Doporučení pro AP SRR a SRÚK.....	46
Zdroje	47
Přílohy.....	50
Příloha 1: FactSheet.....	50
Příloha 2: Společné problémy v území – souhrn	51

Tato studie byla zpracována Odborem regionálního rozvoje Krajského úřadu Ústeckého kraje ve spolupráci s Regionální rozvojovou agenturou Ústeckého kraje, a.s. v roce 2023. Studie je určena především pro potřeby Ústeckého kraje a Ministerstva pro místní rozvoj ČR.

Studie neprošla odbornou jazykovou korekturou.

Použité zkratky

CLLD	Community-led Local Development – Komunitně vedený místní rozvoj
ČSÚ	Český statistický úřad
HSOÚ	Hospodářsky a sociálně ohrožené / ohrožená území
KES	Koeficient ekologické stability
MAS	Místní akční skupina
MK	Ministerstvo kultury ČR
MMR	Ministerstvo pro místní rozvoj ČR
MPSV	Ministerstvo práce a sociálních věcí ČR
MŠMT	Ministerstvo školství, mládeže a tělovýchovy ČR
MZe	Ministerstvo zemědělství ČR
MŽP	Ministerstvo životního prostředí ČR
OP	Operační program
ORP	Obec s rozšířenou působností
POÚ	Pověřený obecní úřad
SO ORP/ORP	Správní obvod obce s rozšířenou působností
SRR 2014–2020	Strategie regionálního rozvoje ČR 2014-2020
SRR 21+	Strategie regionálního rozvoje ČR 2021+
SRÚK	Strategie rozvoje Ústeckého kraje
ÚK	Ústecký kraj

Seznam tabulek a obrázků

Seznam tabulek

Tabulka 1: Srovnání cílů dle SRR 21+ a SRÚK	6
Tabulka 2: Základní charakteristika obcí v SO ORP Kadaň	11
Tabulka 3: Druhy pozemků dle výměry v ha	12
Tabulka 4: Základní demografické ukazatele	13
Tabulka 5: Stárnutí obyvatel.....	13
Tabulka 6: Vzdělanost obyvatel (obyvatelé ve věku nad 15 let)	14
Tabulka 7: Kriminalita	14
Tabulka 8: Index sociálního vyloučení	14
Tabulka 9: Naděje dožití	15
Tabulka 10: Průměrná účast ve volbách do zastupitelstev obcí	15
Tabulka 11: Vývoj nezaměstnanosti	16
Tabulka 12: Ekonomická struktura	16
Tabulka 13: Hodnoty indikátorů HSOÚ	21

Seznam obrázků

Obrázek 1: Typologie území Ústeckého kraje dle SRÚK	6
Obrázek 2: Poloha SO ORP Kadaň v kontextu regionu	9
Obrázek 3: Georeliéf Ústeckého kraje s vyznačeným ORP Kadaň.....	10
Obrázek 4: Správní obvody obcí v ORP Kadaň	10
Obrázek 5: Chráněná území v ORP Kadaň.....	18
Obrázek 6: Vývoj průměrných ročních teplot, město Kadaň	19
Obrázek 7: Intenzita sucha – porovnání se stavem v l. 1961-2010.....	19
Obrázek 8: Hlavní skupiny problémů v území	27

1 Úvod

1.1 Důvod zpracování a cíl studie

Problematika tzv. hospodářsky a sociálně ohrožených území (dále jen „HSOÚ“) je zakotvena ve Strategii regionálního rozvoje ČR 2021+ (dále jen „SRR 21+“), kde jsou jednou z pěti definovaných územních oblastí. Tato územní dimenze, zohledňující specifické regionální cíle, by měla podněcovat vznik odpovídajících akčních plánů, jejichž aktivity pomohou uvedeným regionům v naplňování konkrétních rozvojových cílů či vizí.

Současná Strategie regionálního rozvoje ČR je určena na dobu 7 let, tedy pro roky 2021-2027. Smyslem této strategie je identifikovat takové regiony, které vyžadují územně specifický přístup. Mimo jiné je také zapotřebí definovat, které intervence by měly být realizovány a kde přesně by měly být provedeny. V SRR 21+ jsou definovány regiony se soustředěnou podporou státu a jsou pojmenovávány jako hospodářsky a sociálně ohrožená území (dále je HSOÚ). Dále byla vyčleněna území tzv. metropolitní, aglomerace, regionální centra a jejich venkovské zázemí.

Obecně lze říci, že problémem HSOÚ jsou horší životní podmínky a méně rozvojových příležitostí či omezené možnosti podílet se na rozvoji a růstu České republiky.

Ústecký kraj se proto rozhodl zpracovat analyticko-implemenční plány pro všechna hospodářsky a sociálně ohrožená území v ÚK. Hlavní důvody vypracování studie tedy jsou:

- HSOÚ jsou definována jako územní oblasti ve Strategii regionálního rozvoje ČR.
- Jsou uvažovány specifické nástroje podpory z národní úrovně pro HSOÚ.
- Územní rozsah studií (správní obvody obcí s rozšířenou působností) je účelný pro zmapování situace a potřeb území pro řízení regionálního rozvoje ze strany Ústeckého kraje.

Analyticko-implemenční plány pro HSOÚ mají následující cíle:

- Získat objektivní informace o situaci v jednotlivých HSOÚ.
- Získat informace o potřebách a vhodných projektech pro jednotlivá území.
- Zjistit potřebu systémových změn na národní úrovni, které mohou podpořit rozvoj HSOÚ.
- Aktivizovat místní aktéry, podpořit systematickou spolupráci v území.

1.2 Vazba na Strategii rozvoje Ústeckého kraje

Ve SRR 21+ je formulován Strategický cíl 5: Dobrá kvalita života v hospodářsky a sociálně ohrožených územích. Tento cíl se dále rozděluje na čtyři specifické oblasti, k nimž lze částečně nebo zcela přiřadit vybrané souhrnné cíle Ústeckého kraje definované ve Strategii rozvoje Ústeckého kraje do roku 2027 (dále jen „SRÚK“).

Ve SRÚK nejsou žádné specifické cíle pro HSOÚ speciálně uvedeny. Ve SRÚK jsou vymezeny „krajem podporované regiony“ a periferní území, což vychází z použité odlišné typologie, která vznikla ještě dříve, než aktuální SRR 21+.

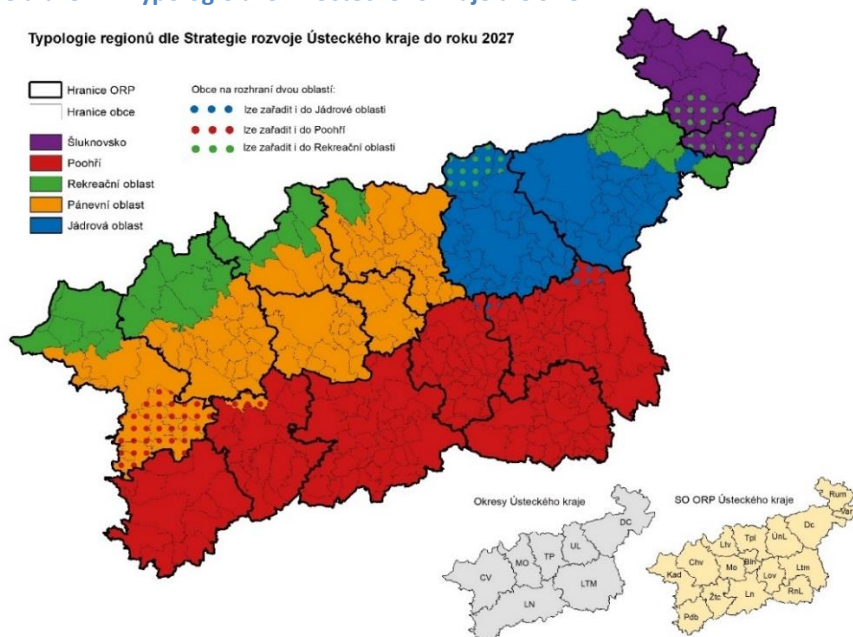
Tabulka 1: Srovnání cílů dle SRR 21+ a SRÚK

Strategický cíl 5: Dobrá kvalita života v hospodářsky a sociálně ohrožených územích	
Specifický cíl 5.1	Zvýšení diverzifikace ekonomických činností a podpora tvorby lokálních pracovních míst
Typová opatření	<i>Rozvíjet drobné podnikání a malé a střední podniky</i>
	<i>Posilovat lokální zaměstnání v rámci veřejných investic</i>
	<i>Usilovat o příchod vnějších investic</i>
SRÚK: Cíl ÚK 3	Proměnit strukturu hospodářství, zrychlit hospodářský růst a zastavit zaostávání kraje
Specifický cíl 5.2	Zajistit dobrou dopravní dostupnost v rámci regionu a ve vazbě na aglomerace a metropole
Typová opatření	<i>Zajistit dobrou dopravní obslužnost</i>
SRÚK: Cíl ÚK 5	Zlepšit a modernizovat infrastrukturu, zvláště pak dopravní napojení
Specifický cíl 5.3	Zajistit efektivní prevenci sociálního vyloučení a energetické chudoby a podporovat komunitní život v obcích
Typová opatření	<i>Řešit problémy spojené se sociálně vyloučenými lokalitami a předcházet jejich vzniku</i>
	<i>Rozvíjet komunitní život v obcích</i>
SRÚK: Cíl ÚK 1	Řešit problematiku sociálního vyloučení
SRÚK: Cíl ÚK 2	Sociálně stabilizovat území
Specifický cíl 5.4	Zajištění dostatečné občanské vybavenosti
Typová opatření	<i>Zajistit občanskou vybavenost</i>
	<i>Omezit předčasné odchody ze vzdělávání na základním a střední stupni vzdělávání a podporovat žáky, kteří ze vzdělávání předčasně odešli</i>

Zdroj: MMR ČR (2021) a KÚÚK (2018), upraveno vlastním zpracováním

Nejvíce postižené regiony v Ústeckém kraji jsou ORP Litvínov, ORP Most a ORP Bílina. Periferní regiony, které jsou hendikepovány delší dopravní vzdáleností do nejbližšího centra, jsou jihozápadní část ORP Podbořany, severozápadní část ORP Kadaň a jihozápadní část ORP Rumburk.

Obrazek 1: Typologie území Ústeckého kraje dle SRÚK



Zdroj: ArcGIS ESRI, Ústecký kraj a ČÚZK, zpracováno 2023

1.3 Metodika zpracování

Výchozí metodické pokyny pro zpracování předložené studie, včetně hlavního členění a sledování ukazatelů, byly definovány ze strany Ministerstva pro místní rozvoj (dále jen „MMR“) a diskutovány prostřednictvím jednání sekretariátů Regionálních stálých konferencí v období cca od 8/2021.

Postup zpracování studie lze rozdělit na tři celky, a to:

1) Analytická práce s daty / desk research

Prvotní a zároveň základní prací na studii byl sběr a třídění potřebných dat. Většina dat je dostupná z databáze Českého statistického úřadu (dále jen „ČSÚ“). Volba časové řady závisela na dostupnosti dat zvoleného indikátoru i s ohledem na jeho provedené úpravy v metodice ze strany gestora dat. V převážné většině indikátorů byla stanovena časová řada od roku 2015. Větší část indikátorů nebylo nutné složitě počítat, jelikož požadovaná data jsou veřejně dostupná. Pro vybrané ukazatele byla zvolena vizualizace prostřednictvím mapových schémat, který byla vytvořeno v ArcGIS ESRI s použitím datových podkladů Ústeckého kraje či ČÚZK.

2) Ověření poznatků v území a intenzivní diskuse s aktéry

Z části paralelně s analytickou prací byla utvořena pracovní skupina pro ORP Kadaň, ve které figurovali zástupci Ústeckého kraje, Regionální rozvojové agentury Ústeckého kraje, několika měst a obcí v předmětném ORP, MAS, CzechInvestu a dalších participujících. Cílem této skupiny bylo především identifikovat, ověřit a prodiskutovat stávající situaci v ORP, prioritizovat potřeby a problémy, které jsou obtížně řešitelné ze stávajících možností podpory. Diskusní setkání se zapojenými aktéry se odehrávala přímo v území a byla směřována k tomu, aby bylo možné velmi konkrétně popsat aktivity, které přispějí k podpoře a rozvoji tohoto typu regionů.

3) Závěrečné zpracování výstupů

V této fázi došlo na jedné straně ke zpětnému zobecnění některých dílčích poznatků, ověření jejich platnosti pro sledované území, a na straně druhé ke konkretizaci potřeb a ověření stávajících dotačních možností. Sekundárním přínosem závěrečné fáze bylo rovněž zjištění, že tento typ studie se jeví jako velmi vhodný pro další související strategické kroky kraje v oblasti regionálního rozvoje, zejména v aktualizacích strategických a koncepčních dokumentů, mapování absorpční kapacity v území, či při navazování kontaktů a jejich pevnějším udržování.

1.4 Zapojení regionálních aktérů

Pro účely zpracování implementační části studie (zejména problémové analýzy, intervencí k řešení problémů a doporučení pro AP SRR ČR) byla zformována neformální pracovní skupina složená z aktérů přímo v zájmovém území. V případě správního obvodu ORP Kadaň pracovní skupinu tvořili zástupci následujících aktérů:

- Města a obce: Kadaň, Klášterec nad Ohří, Račetice, Vejprty, Loučná pod Klínovcem, Maššov, Libědice, Perštejn
- Místní akční skupiny a sdružení obcí: MAS Vladař, o.p.s., mikroregiony Nechranicko a Radonicko
- Další aktéři: Gymnázium, Kadaň, 5. května 620, p. o., Okresní hospodářská komora Chomutov
- Hosté: Krajský úřad Karlovarského kraje
- Distančně zapojeni: CzechInvest

Pracovní skupina byla ustavena na základě neformální diskuze a vzájemných doporučení zapojených aktérů. Členové pracovní skupiny byli po celou dobu spolupráce zapojeni do komunikace a účasti na třech po sobě jdoucích diskuzních setkáních.

I. pracovní-diskusní setkání proběhlo dne 6. 4. 2023 v Kadani

Hlavním cílem prvního setkání bylo vzájemné představení všech zástupců spolupracujících aktérů a úvodní prezentace důvodů zpracování studie a využití jejich výstupů. Představen byl rovněž předpokládaný průběh spolupráce a harmonogram, který vychází z předchozích zkušeností u dříve zpracovaných studií v obdobném režimu. Součástí prvního setkání byl předběžný nástin situace v ORP Kadaň, hlavních problémů a jejich řešení formou diskuze.

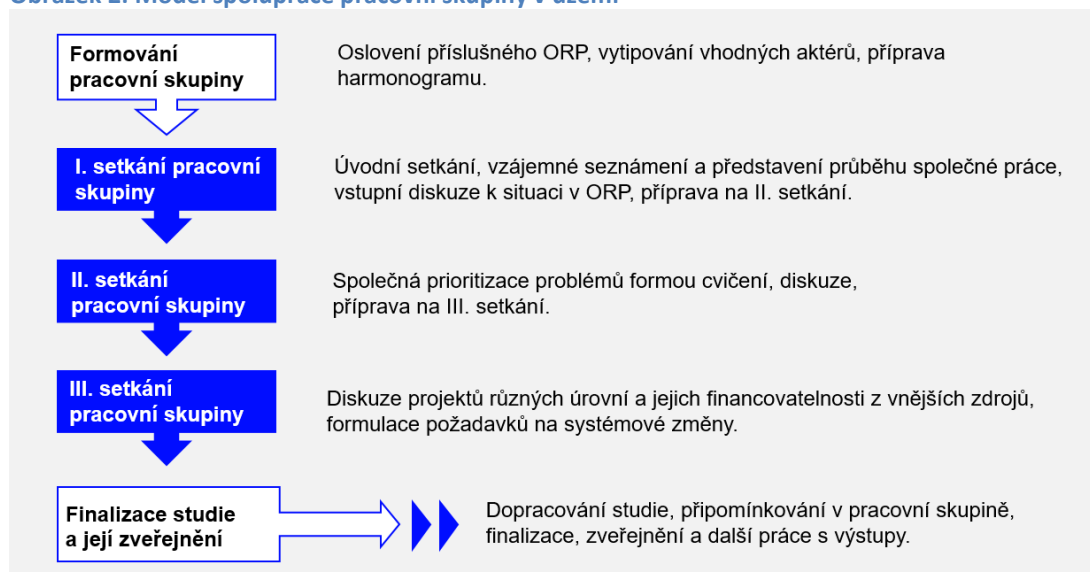
II. pracovní-diskusní setkání proběhlo dne 27. 4. 2023 v Mašově

Cílem druhého setkání byla prioritizace problémových oblastí a konkrétních problémů, které jsou společné pro území SO ORP Kadaň. Prioritizaci předcházelo shrnutí a revize základní problémové analýzy, která byla provedena studiem dostupných strategických a dalších relevantních dokumentů z území. Vlastní prioritizace proběhla následně formou praktického cvičení. Její výstupy posloužily jako podklad pro III. setkání. Součástí jednání byla rovněž diskuze vybraných témat, která vzešla z předchozího jednání.

III. pracovní-diskusní setkání proběhlo dne 30. 5. 2023 ve Vejprtech

Na závěrečném setkání pracovní skupiny byly prezentovány výsledky předchozí prioritizace. V následné diskuzi byly řešeny vybrané body z problémové analýzy, dále byly diskutovány některé příklady dobré praxe a v neposlední řadě byl věnován prostor formulacím požadavků na systémové změny.

Obrázek 2: Model spolupráce pracovní skupiny v území



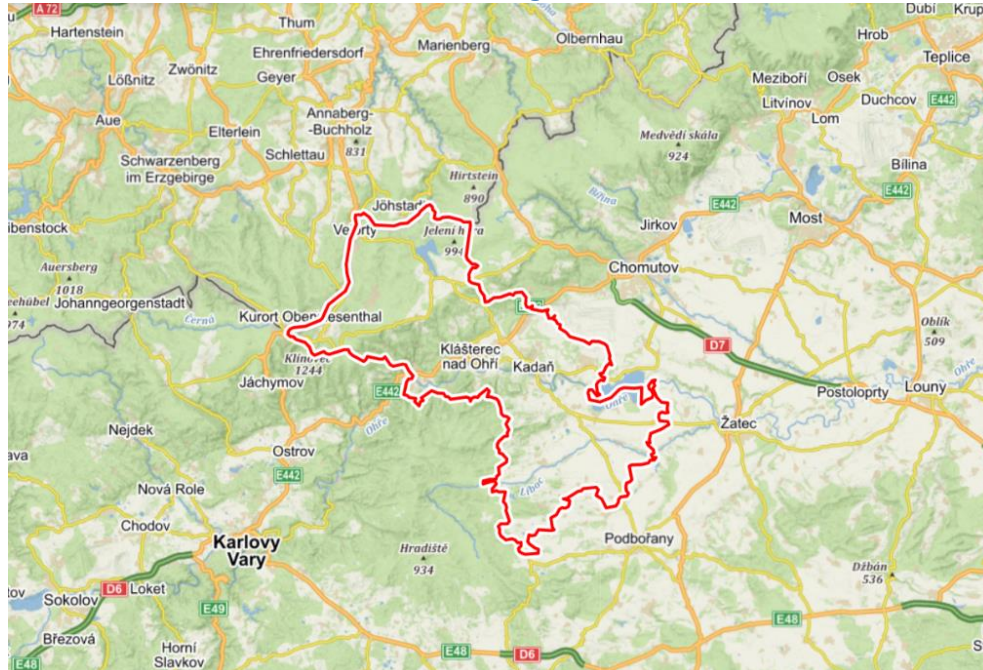
Zdroj: Krajský úřad Ústeckého kraje, 2023

2 Základní informace o území

2.1 Charakteristika území

Správní obvod obce s rozšířenou působností Kadaň (dále jen ORP) leží v západní části Ústeckého kraje. Sousedí se správními obvody ORP Chomutov, Žatec a Podbořany. Na severu sousedí se Spolkovou republikou Německo. Jeho jihozápadní hranici tvoří vojenský újezd Hradiště. Západní hranici ORP tvoří hranice s Karlovarským krajem (okres Karlovy Vary). Území má rozlohu 449,63 km², což představuje 8,4 % Ústeckého kraje.

Obrázek 3: Poloha SO ORP Kadaň v kontextu regionu



Zdroj: mapy.cz, zpracováno 2023

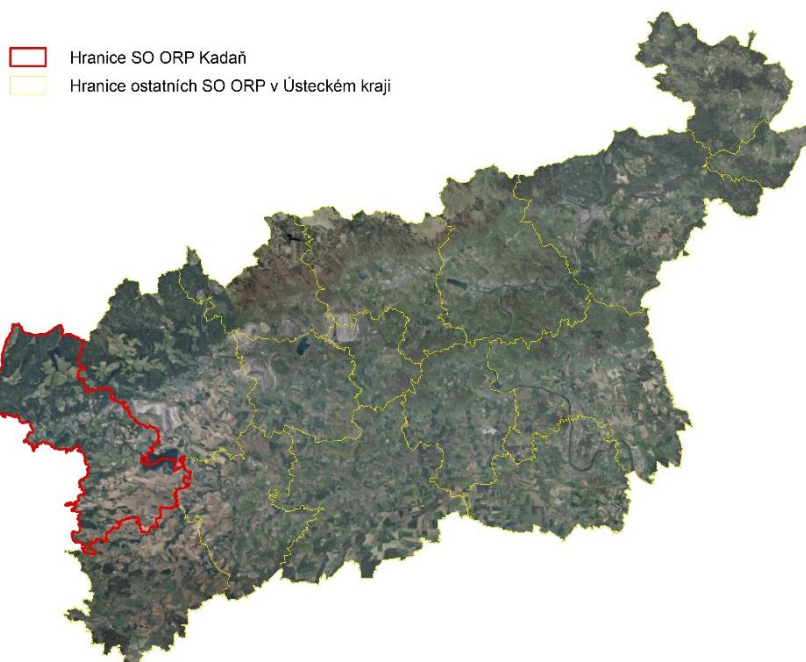
Území ORP má dvě rozdílné části. Jihovýchodní část leží na území podkrušnohorské hnědouhelné pánve, díky čemuž zde hrají důležitou roli obory energetika, strojírenství a těžba uhlí. Naopak severozápadní část území tvoří Krušné hory, přirozeným centrem této oblasti je město Vejprty. Vedle něj se nachází vodní nádrž Přisečnice, která je mimo jiné zdrojem pitné vody pro tuto oblast. Nejvýznamnějším tokem, který protéká správním obvodem, je řeka Ohře. Vodní nádrž Nechranice představuje populární místo využívané pro vodní rekreaci.

Svou polohou a charakterem tvoří území ORP Kadaň územní předěl mezi urbanizovanou a průmyslovou podkrušnohorskou pánví a více přírodním okresem Karlovy Vary.

Na daném území se nachází následující rozvojové osy a rozvojové oblasti:

- OS7 – Ústí nad Labem – Chomutov – Karlovy Vary – Cheb – hranice ČR/Německo (- Bayreuth)
- SOB6 – oblast Krušné hory
- NSOB4

Obrázek 4: Georeliéf Ústeckého kraje s vyznačeným ORP Kadaň

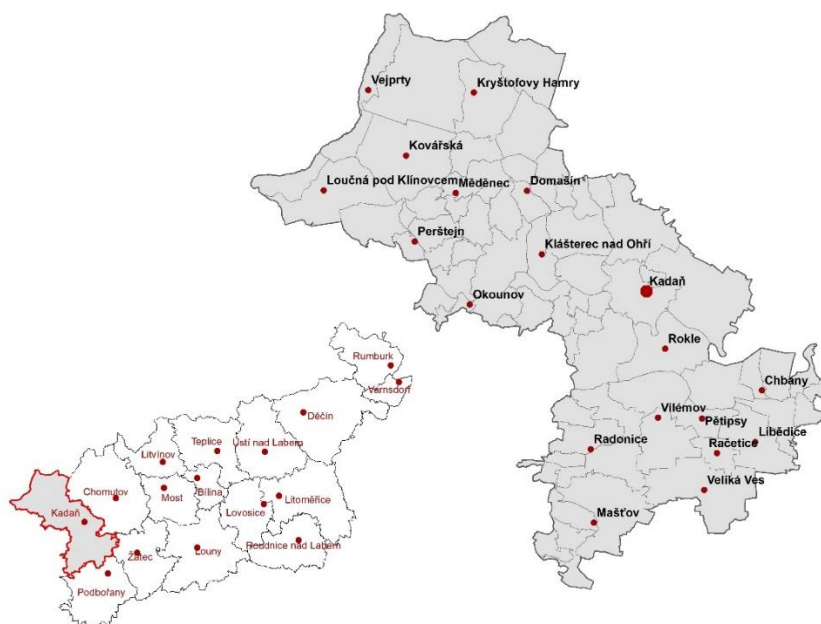


Zdroj: ArcGIS ESRI, Ústecký kraj a ČÚZK, zpracováno 2023

2.2 Sídla

SO ORP Kadaň je tvořeno 19 obcemi, z nichž pět nese statut města (Klášterec nad Ohří, Kadaň, Vejprty, Mašťov a Loučná pod Klínovcem). Centry osídlení jsou obce Kadaň a Klášterec nad Ohří, které jsou centry FUA a hrají významnou roli jak z hlediska pracovních příležitostí, tak dostupné občanské vybavenosti.

Obrázek 5: Správní obvody obcí v ORP Kadaň



Zdroj: ArcGIS ESRI, Ústecký kraj a ČÚZK, zpracování 2023

Hustota sídelní struktury v SO ORP Kadaň dosahuje hodnoty 4,2 obce na 100 km², což je hodnota velmi nízká ve srovnání s celým Ústeckým krajem (průměrná hodnota 6,6 obce na 100 km²). Jedná se tedy o území s řídkým osídlením.

Dominantním sídelním celkem je Kadaň, ve které žije více než 40 % veškeré populace celého ORP. Největší počet obcí (6) je v kategorii 200 až 499 obyvatel. Ve srovnání s jinými správními obvody v Ústeckém kraji ORP Kadaň vykazuje vysoký počet obcí s počtem obyvatel do 199, což potvrzuje spíše venkovský charakter území. Sídelní struktura v ORP není rovnoměrná. S rostoucí vzdáleností od hlavních center regionu se zmenšuje velikost obcí. To ukazuje na trend suburbanizace, který může vést k vyliďování a v krajních případech až k zániku malých periferních obcí.

Tabulka 2: Základní charakteristika obcí v SO ORP Kadaň

Obce	Rozloha v km ²	Počet obyvatel	Koeficient osídlení	Hustota osídlení	Změna počtu obyv. 2012/2022 (%)
Domašín	15,8	194	0,5	12,3	116,9
Chbany	27,88	636	1,5	22,8	107,4
Kadaň	65,62	17 628	41,7	268,6	97,6
Klášterec nad Ohří	53,8	14 190	33,6	263,8	94,0
Kovářská	20,87	978	2,3	46,9	85,0
Kryštofovy Hamry	68,42	178	0,4	2,6	167,9
Libědice	11,04	238	0,6	21,6	101,3
Loučná p. Klínovcem	20,89	135	0,3	6,5	155,2
Maštov	23,05	556	1,3	24,1	87,0
Měděnec	12,8	140	0,3	10,9	104,5
Okounov	8,25	397	0,9	48,1	123,7
Perštejn	20,58	1 149	2,7	55,8	102,5
Pětipsy	5,09	201	0,5	39,5	103,6
Račetice	3,86	414	1,0	107,3	108,4
Radonice	31,24	1 185	2,8	37,9	100,4
Rokle	13,57	415	1,0	30,6	136,5
Vejpřty	9,77	2 704	6,4	276,8	88,0
Veliká Ves	17,81	327	0,8	18,4	105,8
Vilémov	18,83	611	1,4	32,4	102,9

Zdroj: ČSÚ (2022), Vlastní zpracování

Počet obyvatel v ORP Kadaň v posledních několika letech se nijak výrazně nemění. Výše uvedená tabulka však ukazuje setrvávající trend poklesu obyvatel hlavních center, jimiž jsou Kadaň a Klášterec nad Ohří. Jedním z důvodů je přesun obyvatel do menších obcí vytvářejících obytné zázemí měst.

Na území ORP působí následující místní akční skupiny (dále jen MAS):

- **MAS Vladař o.p.s.** (rozloha území: 1392 km²). MAS Vladař působí na území obcí Libědice, Pětipsy, Račetice, Radonice, Vilémov, Kadaň a další.
- **MAS Sdružení Západní Krušnohoří** (rozloha území: 741 km²). MAS Sdružení Západní Krušnohoří pokrývá obce Klášterec nad Ohří, Perštejn, Okounov, Domašín a další. Celá MAS zasahuje do ORP Chomutov, Kadaň, Litvínov a Žatec.

2.3 Krajina a životní prostředí

Z hlediska využití pozemků se na území ORP Kadaň vyskytuje vysoký podíl zemědělské půdy, ta představuje téměř 49 % rozlohy. To odpovídá průměrné hodnotě pro Ústecký kraj (51,4 %). Pro srovnání: Nejnižší zastoupení zemědělské půdy vykazuje ORP Litvínov (12 %), nejvyšší podíl pak ORP Roudnice nad Labem (77 %). Poměr ploch zemědělské půdy, orné půdy, lesních pozemků i zastavené plochy se v ORP v průběhu let nijak výrazně nemění.

Tabulka 3: Druhy pozemků dle výměry v ha

Druh pozemků	2001	2006	2011	2016	2021
Zemědělská půda	21 515,9	21 487	21 571	21 665	21 663
Orná půda	12 274,9	11 632	11 592	11 662	11 652
Lesní pozemky	14 919	15 052	15 674	15 846	15 866
Zastavěné plochy	525,2	514	560	555	567

Zdroj: ČSÚ (2022), Vlastní zpracování

Na základě geomorfologického členění patří ORP do provincie Česká Vysočina a subprovincie Krušnohorská soustava. Jedná se o vybrané celky Krušných hor, Mostecké pánve a Doupovských hor. Pro toto území je charakteristické především rozpětí nadmořských výšek. Limitem územního rozvoje ORP jsou chráněná ložisková území rud, barytu a fluoritu v Krušných horách, stavebního kamene, kaolinu, bentonitu a hnědého uhlí v Pětipeské pánvi a v okolí samotného města Kadaň. NATURA 2000 specifikuje také tři ptačí oblasti, které se nacházejí na území ORP. Jedná se o ptačí oblast Novodomské rašeliniště, Doupovské hory a Vodní nádrž Nechanice.

Na území ORP Kadaň nezasahuje žádné velkoplošně chráněné území. Vyskytují se zde však maloplošná chráněná území. Jedná se o dvě národní přírodní památky, jednu národní přírodní rezervaci, sedm přírodních památek a tři přírodní rezervace. Na území ORP bylo také vyhlášeno 52 památných stromů nebo jejich skupin.

Území ORP Kadaň tvoří předěl mezi průmyslovou podkrušnohorskou pánví a přírodě bližší oblastí Krušných hor a Karlovarska. Přirozenými centry území ORP jsou města Kadaň a Klášterec nad Ohří, ostatní sídla jsou podstatně menší a území má většinou venkovský charakter. K tomu přispívá i menší osídlení v Krušných horách. Trendem posledních let je, že zatímco tradiční centra (také Vejprty jako centrum horské části území) pomalu ztrácejí obyvatele, roste počet obyvatel některých obcí, které nabízejí atraktivní přírodní prostředí a dostupné možnosti pro bydlení.

3 Analytický profil

3.1 Sociodemografická oblast

Počet obyvatel

Počet obyvatel v SO ORP Kadaň je dlouhodobě stabilní. Podle posledních dat byl k 31. 12. 2022 počet obyvatel 43 370. Region vykazuje sice mírný, ale setrvalý přirozený úbytek obyvatel. Přirozený úbytek byl alespoň zčásti kompenzován migračním přírůstkem v letech 2017-2019.

Tabulka 4: Základní demografické ukazatele

Rok	2012	2013	2014	2015	2016
Počet obyvatel	43 520	43 137	42 970	42 763	42 712
Přirozený přírůstek	-85	-78	-71	-58	-23
Migrační přírůstek	-140	-305	-96	-149	-35
Rok	2017	2018	2019	2020	2021
Počet obyvatel	42 832	43 111	43 284	43 047	42 276
Přirozený přírůstek	-24	-35	-6	-146	-254
Migrační přírůstek	144	314	179	-91	87

Zdroj: ČSÚ (2022), vlastní zpracování

Ze statistik nelze vyčíst podrobnější informace o struktuře migrační změny. Podle strategických dokumentů z území (viz kap. 6) se však zdá, že region opouští především mladší a vzdělanější část obyvatel.

Stárnutí obyvatel

Stárnutí populace je nejvýraznějším demografickým trendem v území. Za pouhých 6 let se index stáří (vyjadřující, kolik obyvatel ve věku nad 65 let připadá na 100 dětí ve věku do 15 let) zvýšil o cca 20 %.

Demografické stárnutí je trend patrný na území víceméně celého Česka. Nicméně u Ústeckého kraje je pozorováno rychlejší stárnutí populace. Zásadním důvodem je výrazný pokles porodnosti, úbytek stěhováním a taktéž historický vývoj. V porovnání s ostatními SO ORP Ústeckého kraje je však dynamika stárnutí v SO ORP Kadaň vyšší. rychlejší zvýšení zaznamenal pouze SO ORP Bílina (21 %) a SO ORP Varnsdorf (25 %).

Tabulka 5: Stárnutí obyvatel

Rok	2015	2016	2017	2018	2019	2020	2021
Průměrný věk mužů (roky)	39,8	40,1	40,3	40,5	40,7	41,0	41,3
Průměrný věk žen (roky)	42,4	42,6	42,8	43,0	43,2	43,4	43,7
Podíl obyv. ve věku 65 a více let (%)	16,6	17,2	17,7	18,2	18,7	19,1	19,5
Index stáří	107,9	110,9	113,9	117,5	119,9	124,4	128,0

Zdroj: ČSÚ (2022), vlastní zpracování

Stárnutí obyvatel bude podle demografických prognóz dále pokračovat, což s sebou mimo jiné přinese vyšší náklady na zajištění služeb pro seniory.

Vzdělanost obyvatel

Z hlediska vzdělanosti je ORP Kadaň v průměru Ústeckého kraje. O něco vyšší podíl oproti průměru má kategorie obyvatel bez vzdělání. Ve srovnání s ČR je vzdělanost v ORP Kadaň podprůměrná, to se však týká celého Ústeckého kraje. Počet obyvatel s vyšším vzděláním (SŠ, VŠ) postupně roste.

Tabulka 6: Vzdelanost obyvatel (obyvatelé ve věku nad 15 let)

	Celkem	Bez vzdělání	Základní vč. neukončeného	Střední vč. vyučení (bez maturity)	Úplně střední (s maturitou)	Vyšší odborné	Vysokoškolské	Nezjištěno
Počet obyv.	32 565	605	6 538	12 180	9 483	416	2 738	605
%		1,86	20,08	37,40	29,12	1,28	8,41	1,86

Zdroj: ČSÚ (2022), vlastní zpracování

Bytová výstavba

V ORP Kadaň se v posledních letech zvyšuje počet dokončených bytů. Intenzita výstavby indikuje zvýšený zájem o bydlení a tedy atraktivitu území. V ORP Kadaň je vyšší počet bytů v bytových domech oproti novostavbám rodinných domů, než je průměr v Ústeckém kraji, což rozšiřuje nabídku bydlení.

Rok	2015	2016	2017	2018	2019	2020	2021
Dokončené byty	50	63	48	51	116	175	124
Dokončené byty na 1 000 obyvatel	1,2	1,5	1,1	1,2	2,7	4,1	2,9
Podíl bytů v nových rodinných domech (%)	69,1	74,3	88,8	69,6	70,4	57,9	61,7

Zdroj: ČSÚ (2022), vlastní zpracování

Sociálně rizikové jevy

Bezpečnostní situace je v ORP Kadaň stabilní. Index kriminality (počet trestných činů na 10 000 obyvatel) je oproti průměru Ústeckého kraje mírně nižší. Jedním z důvodů může být více venkovský charakter území – menší počet trestných činů. Zvyšuje se počet přestupků řešených Policií ČR.

Tabulka 7: Kriminalita

Rok	2017	2018	2019	2020	2021	2022
Přestupky	3769	4423	3609	3752	5210	5003
Trestné činy	581	609	693	658	565	615
Celkem	4350	5032	4302	4410	5775	5618
Index kriminality	136	141	160	153	134	142

Zdroj: Policie ČR, mapa kriminality (2023), vlastní zpracování

Rozsah **sociálního vyloučení** je sledován prostřednictvím dimenze chudoby, vyloučení z bydlení, vyloučení z oficiálního trhu práce, vyloučení ze vzdělávání a zadluženosti. Tyto parametry jsou následně sloučeny do indexu sociálního vyloučení, který se počítá na úrovni obcí. Hodnoty indexu 0-1 mají obce sociálním vyloučením neohrožené, index 2-7 značí rostoucí riziko sociálního vyloučení, hodnota 8-11 jsou rizikové obce, vyšší index (nad 12) mají obce s velmi vysokým podílem sociálně vyloučených obyvatel. Varovné je, že třetina obcí z ORP má vyšší index sociálního vyloučení.

Tabulka 8: Index sociálního vyloučení

Index soc. vyloučení	0–1	2–7	8–11	12–30	Celkem
Počet obcí	2	11	3	3	19

Zdroj: Agentura pro sociální začleňování (2023), vlastní zpracování

Počet exekucí mezi obyvateli ORP je vysoký. V exekuci je 13,4 % osob starších 15 let, což je sice v krajském průměru, ale je to dvojnásobný podíl oproti průměru ČR. Průměrný počet exekucí je 6,3 na jednu osobu.

Zdraví a zdravotnictví

Indikátorem zdravotního stavu obyvatel je naděje dožití. Ta se ve sledovaném území drží dlouhodobě na stejných hodnotách a lze tedy říci, že zdravotní stav obyvatel v regionu je dlouhodobě horší oproti průměru ČR (průměrná hodnota naděje dožití v ČR je o tři roky vyšší).

Tabulka 9: Naděje dožití

Období	2013-2017	2014-2018	2015-2019	2016-2020	2017-2021
Ženy	78,5	78,3	79,0	79,0	78,7
Muži	72,3	73,3	73,3	73,2	72,5

Zdroj: ČSÚ (2023), vlastní zpracování

Spádovým zdravotnickým zařízením je Nemocnice Kadaň (vlastník: město Kadaň) s ambulantními i lůžkovými odděleními. V ORP Kadaň je evidováno 28 ordinací praktických lékařů pro dospělé a 13 ordinací pro děti a dorost; s počtem cca 6,6 ordinace na 10 tis. obyvatel patří ORP mezi lépe vybavené části kraje (krajský průměr je 5 ordinací / 10 tis. obyv.).

Vzdělávání

Vzdělávací nabídku ORP Kadaň tvoří 20 mateřských škol, 19 základních škol a 4 střední školy. Na jednu základní školu připadalo ve školním roce 2020-2021 231 žáků. To značí, že svůj význam mají v území i menší základní školy v menších obcích.

Dopravní dostupnost

Hlavním silničním tahem v území je silnice I/13 spojující Ústecký kraj s Karlovarským. V úseku Chomutov – Ostrov je silnice, na rozdíl od většiny svého průběhu, pouze dvoupruhová a úsek od Perštejna do Ostrova je hůře sjízdný v případě větších sněhových srážek. Napojení horské oblasti obstarává silnice II/224. Osou železniční dopravy je trať 140 Chomutov – Cheb. Horská oblast je napojena železniční tratí 137 Chomutov – Vejprty, kde funguje pouze víkendový provoz.

Dopravní dostupnost krajského města i hlavního města z centra ORP (z Kadaně) je zajištěna veřejnou dopravou (vlak/bus) ve všedních dnech v taktu 1 hodina nebo častěji, doba jízdy je však delší než z většiny území kraje (Ústí n. L. cca 1:45 hod., Praha cca 3 hod.). Okrajové části území ORP mají ještě delší dojezdovou dobu a z pohledu dopravní dostupnosti jsou to typicky periferní území.

Volební účast

Volební účast v komunálních volbách lze použít jako ukazatel aktivity obyvatel a jejich zájmu o veřejné záležitosti.

Tabulka 10: Průměrná účast ve volbách do zastupitelstev obcí

Rok	2010	2014	2018	2022
Volební účast (%)	40,1	38,1	38,5	37,7

Zdroj: ČSÚ (2022), vlastní zpracování

V dlouhodobém pohledu se volební účast mírně snižuje a stále se pohybuje pod průměrem Ústeckého kraje (který je 40,6 %) i ČR (46,1 %).

Hlavními charakteristikami ORP Kadaň jsou probíhající demografická změna, především stárnutí populace (urychlované odchody mladých lidí) a periferní poloha jak celého území v rámci kraje a ČR, tak ještě víc okrajových částí ORP. Na druhou stranu bytová výstavba a nárůst počtu obyvatel v některých obcích ukazuje, že v regionu jsou atraktivní místa pro život.

3.2 Ekonomická oblast

Nezaměstnanost

V posledních 10 letech zaznamenala nezaměstnanost v ORP Kadaň pozitivní vývoj, klesla téměř na polovinu (vlivem ekonomického zotavení po hospodářské krizi v letech 2008-9). Ale nejnižší hodnoty nezaměstnanosti byly v roce 2019, poté se pokles zastavil a nyní hodnoty nezaměstnanosti stagnují. Varovný je opětovný nárůst počtu dlouhodobě nezaměstnaných. Hodnoty nezaměstnanosti jsou vyšší, než je průměr pro ČR.

Tabulka 11: Vývoj nezaměstnanosti

	2013	2014	2015	2016	2017	2018	2019	2020	2021
Uchazeči o zaměstnání	3 330	3 129	2 543	2 210	1 608	1 346	1 302	1 665	1 582
Bez zam. déle než 12 měs. (%)	51,4	53,6	54,3	51,5	47,8	40,9	35,0	35,2	46,6
Pracovní místa v evidenci ÚP	60	110	208	463	1 298	1 624	2 168	1 485	1 980
Podíl nezam. (%)	10,48	9,97	8,22	7,01	4,99	4,35	4,24	5,53	5,26

Zdroj: ČSÚ (2022), vlastní zpracování

Struktura ekonomiky

V území mírně roste celkový počet ekonomických subjektů; tento nárůst je tažen především větším počtem živnostníků a drobných podnikatelů. Počet velkých firem je stabilizovaný. Pánevní část území prochází v současnosti ekonomickou restrukturalizací, kdy dochází k plánovanému ukončení těžby hnědého uhlí a odstavování některých uhelných elektráren (jedním ze symbolů tohoto trendu byl odstřel komína elektrárny Pruněrov I. dne 23. 6. 2023). Restrukturalizace přináší změnu v nabídce pracovních míst a v poptávce po pracovních silách. Nabídku pracovních míst zvyšují podniky v průmyslových zónách (Verne, Královský vrch), jedná se však často o podniky na nižších patrech dodavatelských řetězců. Průmyslové zóny jsou v současnosti z většiny již zaplněné. Horská část území se částečně zaměřuje na cestovní ruch, ekonomicky pozitivním faktorem je blízkost skiareálu na Klínovci.

Tabulka 12: Ekonomická struktura

	2017	2018	2019	2020	2021
Ekonomické subjekty celkem	7 801	7 874	7 855	7 970	8 066
Podnikající fyzické osoby	6 373	6 420	6 355	6 439	6 478
z toho zemědělství podnikatelé	150	153	155	158	155
Velké podniky (250 a více zam.)	10	10	9	10	11

Zdroj: ČSÚ (2022), vlastní zpracování

Intenzita podnikatelské aktivity (počet podnikatelských subjektů na 1 000 obyvatel) má hodnotu 191, což je pod průměrem Ústeckého kraje (hodnota 251) i ČR.

Lokality typu brownfield

V území se nachází řada objektů a lokalit typu brownfield. Jedná se především o pozůstatky dřívější průmyslové činnosti. Národní databáze brownfieldů eviduje tři objekty přímo v Kadani (býv. Prefa, Megadex a Slovan – v plánu přestavba na bytový dům), charakter brownfieldu mají ale i menší objekty a areály (často v horské části regionu po bývalých tradičních odvětvích). Ve venkovských částech území jsou to častěji objekty po ukončené zemědělské činnosti.

Inovativní ekonomika

Nepřímým ukazatelem intenzity znalostní ekonomiky je počet projektů v oblasti výzkumu a vývoje. Národní databáze STARFOS eviduje v Ústeckém kraji 255 nositelů takovýchto projektů, z toho pouhých 5 má sídlo v ORP Kadaň. To je samozřejmě z části dáno tím, že v ORP nesídlí vysoká škola ani žádné centrální úřady, přesto je počet inovativních firem podprůměrný. Statistická data o výzkumu, vývoji a inovacích nejsou k dispozici na úrovni ORP.

Oproti situaci před 10 lety je v území výrazně nižší nezaměstnanost, pozitivní trend se však v posledních několika letech začíná obracet a negativní signály rostou, např. počet dlouhodobě nezaměstnaných. Problémem území je probíhající transformace po ukončení těžby a hnědouhelné energetiky v území, kde je omezená nabídka pracovních míst. Ekonomika je v území ORP Kadaň obecně málo inovativní. Faktorem omezujícím ekonomický rozvoj je také periferní poloha s horší dostupností krajského a hlavního města.

3.3 Environmentální oblast

Území ORP Kadaň má velmi různorodý krajinný ráz. Hlavní příčinou je výšková členitost. Nejnižší (jihovýchodní) část území kolem Nechanické přehrady má nadmořskou výšku kolem 220 m n. m., zatímco na severozápadě zasahuje území ORP Kadaň těsně pod vrchol Klínovce do nadmořské výšky 1220 m n. m.

S výškovou členitostí souvisí i rozdílný ráz krajiny: zemědělsky obhospodařovaný jihovýchod a naopak rozsáhlé horské lesy v severozápadní části území. Zatímco jihozápadní část je teplejší a sušší, zasahuje sem už srážkový stín Krušných hor, tak hřebeny Krušných hor patří do chladné klimatické oblasti s větším množstvím srážek a větším počtem sněhových a mrazových dnů v průběhu roku.

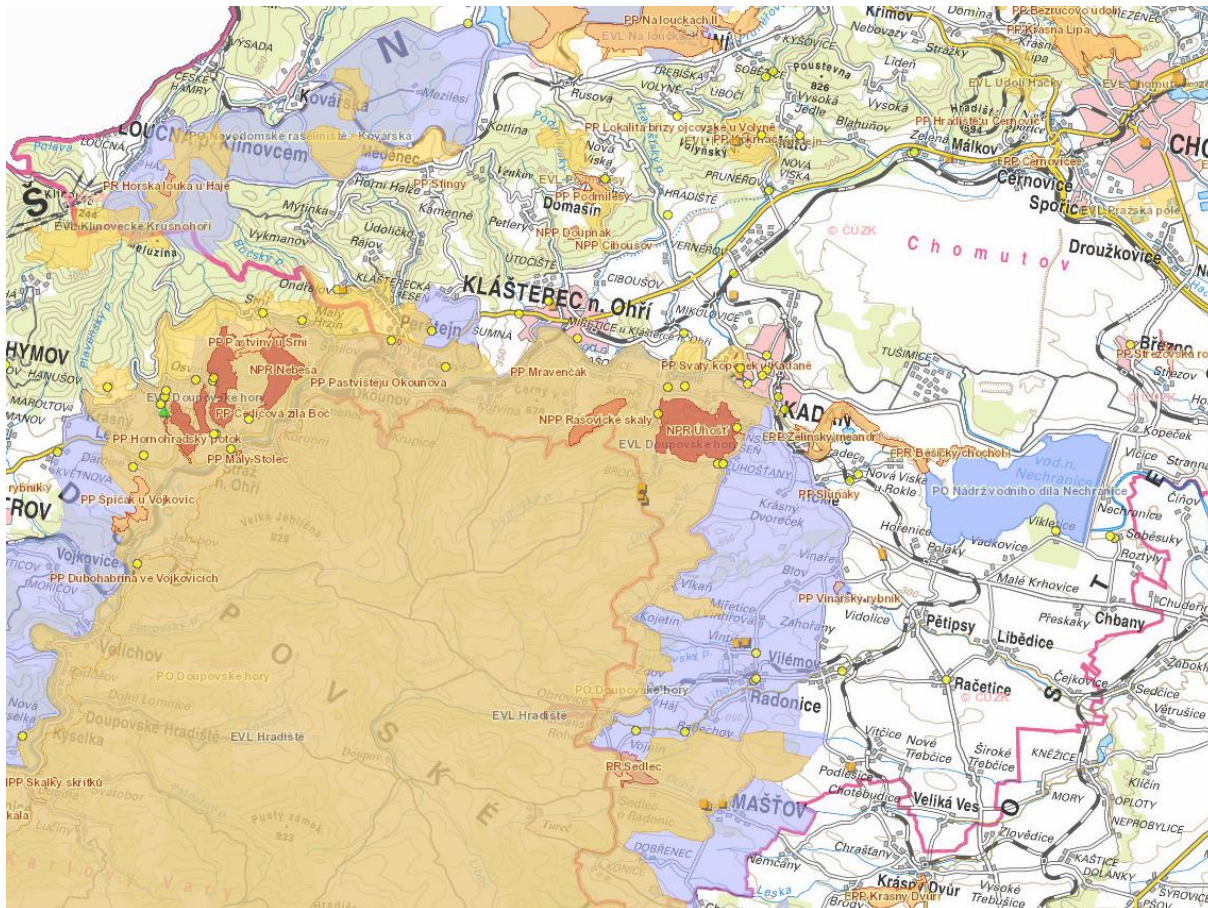
Ochrana přírody

Přestože do území ORP Kadaň nezasahuje žádné velkoplošné chráněné území, má zdejší příroda z velké části vysokou kvalitu. O tom svědčí počet a rozsah dalších typů chráněných území. Velké části území jsou chráněny jako tzv. ptačí oblasti (Doupovské hory, Novodomské rašeliniště, Nechanická přehrada), Klínovecké Krušnohoří je vyhlášeno jako evropsky významná lokalita.

V území ORP se nachází několik maloplošných chráněných území. Nejvýznamnější je Národní přírodní rezervace Úhošť v bezprostřední blízkosti města Kadaň. Úhošť má nejen přírodní, ale také historickou hodnotu, bylo zde doloženo osídlení od dob laténské kultury až do středověku. Národními přírodními památkami jsou lokality Ciboušov a Doupuňák v podhůří Krušných hor a Rašovické skály na pravém břehu Ohře mezi Kláštercem a Kadaní. Dále se v území nacházejí čtyři přírodní rezervace a 12 přírodních památek.

Uvažuje se o vyhlášení Chráněné krajinné oblasti Krušné hory, což by přineslo přísnější režim ochrany přírody pro vrcholovou část území ORP.

Obrázek 6: Chráněná území v ORP Kadaň



Zdroj: Agentura ochrany přírody a krajiny ČR, 2023

Koeficient ekologické stability

Koeficient ekologické stability (dále jen KES) porovnává podíl ekologicky příznivých ploch a ploch, které zatěžují životní prostředí. Čím vyšší je hodnota KES, tím vyšší ekostabilizační potenciál území vykazuje. Hodnota KES pro ORP Kadaň dosahuje 1,564. Kadaň se tak řadí do druhé nejlepší čtvrtiny ORP v ČR. Průměrná hodnota KES pro ČR je 1,05. Je ale zřejmé, že ekologická stabilita se výrazně liší v pánevní části území s koncentrací povrchových lomů a uhelných elektráren a naopak v horské části regionu.

Čistota vzduchu

Na základě dat Českého hydrometeorologického úřadu sledované hodnoty znečišťujících látek na žádné stanici v území dlouhodobě nepřekročily imisní limit. Lze tedy říci, že obyvatelstvo v ORP Kadaň není dlouhodobě vystaveno negativním vlivům znečištěného ovzduší. Problémy mohou nastat místně především v menších obcích v topné sezoně kvůli používání pevných paliv při lokálním vytápění. Tento trend může pokračovat vzhledem ke stále vysokým cenám energií, a tedy k častějšímu topení dřevem.

Čistota vody

Dlouhodobý trend je zřejmý – čistota vody se ve sledovaných vodních tocích (Ohře, Prunéřovský potok) a vodních plochách (nádrž Nechranice) dlouhodobě mírně zlepšuje. Přetrvává problém s překračováním limitů amoniakálního dusíku, zřejmě jako důsledek používání zemědělských hnojiv. Zhruba od r. 2010 mírně roste biochemická spotřeba kyslíku, což kromě zemědělství souvisí s nárůstem teploty vody vlivem klimatických změn. Zvýšení biochemické spotřeby kyslíku může mít negativní dopad na vodní ekosystémy a kvalitu vody.

Nárůst teplot

Trend vývoje průměrné roční teploty vzduchu v ORP Kadaň kopíruje trend celorepublikový – postupné zvyšování teplot. Očividné je to ve srovnání s obdobím před třiceti a více lety (viz Obr. 7). Na základě klimatických projekcí bude zvyšování teplot dále pokračovat se všemi negativními důsledky, které to přináší pro přírodu i pro zdraví obyvatel.

Obrázek 7: Vývoj průměrných ročních teplot, město Kadaň

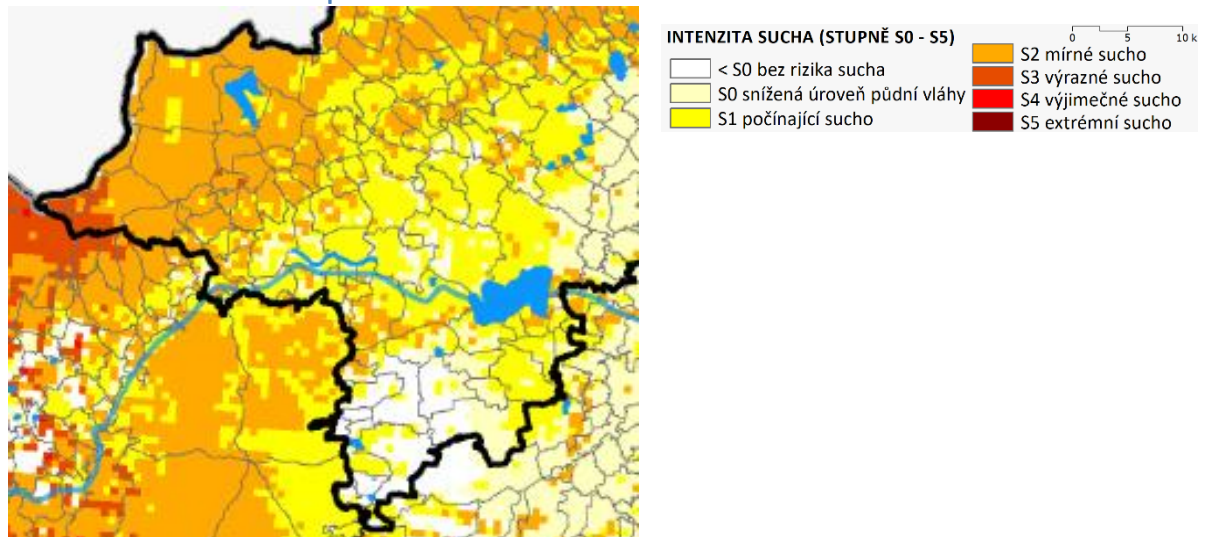


Zdroj: meteoblue.com (2023)

Sucho

Vzhledem k počtu vodních toků a vodních ploch není území ORP Kadaň bezprostředně ohroženo suchem. Nicméně v porovnání oproti průměru let 1961-2010 je patrný trend počínajícího sucha. Ohroženy jsou jak Krušné hory, tak pravobřežní část Ohře v okolí Klášterce a Kadaně.

Obrázek 8: Intenzita sucha – porovnání se stavem v l. 1961-2010



Zdroj: Intersucho.cz, 2023

Chráněná ložisková území

Limitem rozvoje území jsou chráněná území ložisek významných surovin. V ORP Kadaň se jedná především o jižní část území (v okolí obcí Račetice, Radonice, Vilémov ad.), konkrétně o výhradní ložiska a chráněná ložisková území kaolínu, bentonitu, hnědého uhlí a stavebního kamene.

Staré ekologické zátěže

Nejčastějšími typy ekologických zátěží v území jsou skládky tuhého komunálního odpadu a dále nevyužívané areály kontaminované starou průmyslovou činností (např. Prefa Kadaň, důl Měděnec aj.). Specifikem jsou odkaliště a laguny po uhelné energetice (Tušimice, Pruněřov). Do budoucna bude nutné řešit sanaci a rekultivaci areálů a ploch po těžbě uhlí a po uhelných elektrárnách.

Odpadové hospodářství

V produkci odpadů patří ORP Kadaň mezi horší území. Produkce směsného komunálního odpadu zde dosahuje téměř 330 kg na osobu a rok (údaj za r. 2020). To výrazně přesahuje jak průměr Ústeckého kraje (276 kg), tak ČR (263 kg). ORP Kadaň patří v produkci komunálních odpadů mezi 25 % nejhorších ORP v republice. Produkci odpadů se přitom nedaří snižovat, za posledních 5 let vzrostla zhruba o 5 %. To je však problém celého kraje.

Devizou území ORP Kadaň je pestrá krajina s velkou rozlohou zachovalé přírody především v Krušných horách. Pánevní část regionu je postižena průmyslovou činností (těžba a energetika). Oproti minulosti se podařilo výrazně zlepšit čistotu vzduchu a vody. Nárůst průměrných teplot a rostoucí sucho jsou varovným signálem probíhající klimatické změny. Nedaří se snižovat produkci odpadů.

3.4 Pozice regionu z pohledu SRR 21+

Tato kapitola stručně zdůvodňuje, proč je správní obvod ORP Kadaň řazen mezi hospodářsky a sociálně ohrožená území. Zařazení je provedeno na základě pětice ukazatelů, které vycházejí z metodiky MMR pro SRR ČR – viz Tab. 13.

Tabulka 13: Hodnoty indikátorů HSOÚ

Ukazatel	Hodnota
Intenzita bytové výstavby	3,4
Hrubá míra celkového přírůstku obyvatel	-3,9 ‰
Index stáří	128
Podíl nezaměstnaných osob	5,3 %
Intenzita podnikatelské aktivity	191

Zdroj: ČSÚ, data za rok 2021

Intenzita bytové výstavby: V regionu bylo v roce 2021 dokončeno celkem 124 bytů, přičemž v 79 případech se jednalo o novou výstavbu a v 45 případech o změnu již dokončených staveb. Intenzita bytové výstavby se pohybovala okolo 3,4 dokončených bytů na 1 000 obyvatel.

Hrubá míra celkového přírůstku obyvatel: V roce 2021 zaznamenal region úbytek obyvatel. Hrubá míra celkového přírůstku obyvatel měla hodnotu -3,9 ‰. Migrační přírůstek byl mírně pozitivní (87 osob), výraznější ale byl přirozený úbytek (254 osob). Přirozený přírůstek je dlouhodobě negativní.

Index stáří: Region z dlouhodobého hlediska stárne, a to rychleji, než je průměr kraje. V r. 2012 měl index stáří¹ hodnotu 93,3, v roce 2021 už 128,0.

Podíl nezaměstnaných osob: Podíl nezaměstnaných osob registrovaných nezaměstnaných ze všech obyvatel v práceschopném věku v regionu v roce 2021 byl 5,3 % - nad průměrem ČR.

Intenzita podnikatelské aktivity: V roce 2021 byla intenzita podnikatelské aktivity 191 aktivních ekonomických subjektů na 1 000 obyvatel. To ukazuje na nízkou podnikatelskou aktivitu a závislost na velkých zaměstnavatelích.

SO ORP Kadaň naplňuje kritéria hospodářsky a sociálně ohroženého území.

¹ Index stáří: počet osob ve věku 65 a více let na 100 dětí ve věku 0-14 let.

4 Kontext kraje

Vývoj území ORP souvisí s dlouhodobými trendy a změnami přirozeného vyššího územního celku – kraje. Ústecký kraj patří společně s krajem Moravskoslezským a Karlovarským do kategorie „strukturálně postižené kraje“. Společným problémem je pro ně nízká míra ekonomického růstu. Dalším záporným faktorem jsou nízká atraktivita pro život obyvatel, menší nabídka vhodných pracovních míst a kariérních možností pro mladé a kvalifikované odborníky a méně příznivé podmínky pro podnikání.

Ústecký kraj čelí několika významným problémům a negativním trendům.² Pro ORP Kadaň je to zejména:

Základní údaje, dojíždka

- Periferní charakter okrajových částí území se zhoršenou dostupností služeb.
- Významně negativní saldo dojíždky do zaměstnání a škol, tedy vyjíždí odtud výrazně více osob, než sem dojíždí.

Obyvatelstvo

- Průběžný pokles populace v souvislosti s přirozeným i migračním úbytkem obyvatel.
- Imigrace sociálně slabých a sociálně nepřizpůsobivých obyvatel.
- Proces suburbanizace (menší obce vytvářejí obytné zázemí měst).
- Stárnutí populace a především zrychlující se dynamika tohoto jevu.
- Nižší úroveň vzdělanosti obyvatel oproti průměru ČR. Nepříznivá vzdělanostní a sociální skladba obyvatel.
- Vysoké množství sociálně vyloučených obyvatel.

Ekonomika

- Strukturální změny ekonomiky a útlum tradičních odvětví.
- Nízká míra podnikatelské aktivity.
- Vysoká míra nezaměstnanosti.

Občanská vybavenost

- Omezená dostupnost zdravotní péče v periferních částech území.
- Nedostačující financování a absence víceletého financování sociálních služeb.
- Nedostatky v oblasti sociálního bydlení.

Životní prostředí

- Zhoršená kvalita ovzduší (těžba, průmysl, lokální vytápění).
- Vysoký počet i rozsah brownfieldů a lokalit se starými ekologickými zátěžemi.

Především v sociálně demografické oblasti a v ekonomice čelí ORP Kadaň obdobným problémům jako celý Ústecký kraj. Je třeba širší systémová změna na úrovni kraje. Izolované aktivity realizované pouze v území ORP bez změny celkových trendů kraje budou mít pouze menší efekt.

² Podrobněji viz Strategie rozvoje Ústeckého kraje do roku 2027

5 Globální kontext

Při promýšlení budoucích projektů a aktivit v území je vhodné přihlídnout i k významným globálním trendům, které velmi pravděpodobně ovlivní budoucí situaci. Na základě mezinárodních studií³ byly jako hlavní trendy identifikovány:

- Digitalizace, automatizace a nové technologie
- Demografické změny
- Klimatická změna
- Růst cen energií a zdrojů

Digitalizace, automatizace a nové technologie

Umělá inteligence, automatizace, sensorika a analýza dat a další nové technologie mohou přispívat k růstu produktivity, a tedy i životní úrovni. Mění způsob, jak lidé žijí, pracují a komunikují mezi sebou. Automatizace povede k významnému přesunu pracovních míst mezi odvětvími a místy. Podporu potřebují jak lidé (například ve smyslu kvalitnějšího vzdělávání, aby mohli využít nových technologií), tak podniky, aby uměly technologie využít ke své modernizaci a vyšší přidané hodnotě.

Kvalifikační polarizace pracovních míst může vést k rostoucím nerovnostem mezi vysoce a níže kvalifikovanými pracovníky. Pro úspěšné městské oblasti bude největší výzvou zajistit, aby pokračující hospodářský úspěch nevedl k růstu životních nákladů, které jsou zátěží zejména pro nejchudší, ale stále více i pro střední třídu. Zajištění dostupnosti bydlení je klíčovým prvkem pro řešení této výzvy.

Některé nové technologie mohou pomoci venkovským oblastem, protože sníží nevýhody způsobené nízkou hustotou zalidnění a velkými vzdálenostmi. Nové technologie mohou rovněž zlepšit poskytování služeb ve venkovských oblastech.

Analýza velkých dat, internet věcí, občanské technologie, virtuální realita a další technologie mohou být využity k budování inteligentních měst, transformaci veřejných služeb a k většímu zapojení občanů na místní úrovni. Pro místní samosprávy je obtížné vhodně využít tyto technologie a zároveň řešit související rizika, například v souvislosti s ochranou soukromí a vyloučením znevýhodněných skupin.

Demografické změny

Globální trend urbanizace se v podmínkách Ústeckého kraje projevuje především selektivní migrací – odchodem mladších a vzdělanějších obyvatel z regionu do větších měst (nejčastěji Prahy) s vyšší nabídkou znalostně náročnějších pracovních míst s vyšší mzdou. Pro ORP Kadaň to znamená, že se může stát zmenšujícím se regionem se souvisejícími negativními dopady (snížení daňové základny, ztížené poskytování veřejných služeb).

Opačným trendem, který může zmírnit stárnutí populace, je migrace, protože migranti jsou ve většině regionů obvykle mladší, než je průměr. Vývoj migrace je v dnešním rychle se měnícím světě obtížné předpokládat. Nicméně řešení musí vždy zahrnovat širokou škálu místních zúčastněných stran, včetně podniků a nevládních organizací.

³ Využity byly především: OECD: Regional Outlook 2019; Centre for Industrial Studies: Assessing the Impact of Megatrends on Regional Industrial Transformations (2020); Univerzita Karlova v Praze – Centrum pro otázky životního prostředí: Globální megatrendy pro aktualizovaný Strategický rámec udržitelného rozvoje (2016)

Klimatická změna

Probíhající klimatická změna přináší nová ohrožení pro města a obce a jejich obyvatele. Klimatickou změnu charakterizuje mimo jiné:

- Nárůst průměrných teplot. Je předpokládán nárůst až o 3,3 °C oproti období 1961-1990. Z hlediska sezónnosti se nejvyšší nárůst teplot vzduchu předpokládá na jaře a v létě.
- Roste počet dnů s extrémně vysokými teplotami. V posledních dvou desetiletích se počet tropických dnů (tzn. dnů s maximální teplotou nad 30 °C) zvýšil o 12 dnů za rok.
- Mírný pokles celkového ročního množství srážek.
- Nepravidelnost srážkového režimu. Zvyšuje se četnost výskytu přívalových srážek.

Častěji se budou vyskytovat extrémní meteorologické jevy. Mezi ně patří zvyšování četnosti dnů s vyššími srážkami (přívalové srážky), častější výskyt povodní většího rozsahu nebo naopak prodlužování četnosti a délky vln veder a prodlužování období sucha. S tímto souvisí i čtenější výskyt požárů nebo svahové nestability. Tyto trendy snižují kvalitu života obyvatel (a to včetně negativních zdravotních dopadů např. na seniory), zvyšují nároky na infrastrukturu, na péči o zeleň apod.

Růst cen energií a zdrojů

Růst cen energií a surovin je dlouhodobým trendem, který v posledních dvou letech extrémně urychlily geopolitické události (válka na Ukrajině). Přes zvyšující se energetické úspory spotřeba i poptávka po energiích i nadále poroste. Zároveň se zvyšuje spotřeba dalších zdrojů. Růst cen energií a dalších vstupů zhoršuje hospodaření samospráv, firem i obyvatel.

Potřebná proto budou energeticky úsporná opatření, vhodné využívání obnovitelných zdrojů a maximalizace využití druhotných surovin včetně odpadů.

Nové technologie, demografické změny, klimatická změna a růst cen energií a zdrojů: to jsou hlavní globální megatrendy, které ve vyšší či menší míře dopadnou i na Ústecký kraj. Při plánování budoucích opatření je vhodné tyto trendy zohlednit.

6 Problémová analýza

Pro definování hlavních problémů v území a jejich vzájemných vztahů byla zpracována problémová analýza. Problémová analýza měla dvě fáze:

1. Identifikace hlavních společných problémů v území na základě existujících strategických rozvojových dokumentů.
2. Prioritizace těchto problémů a diskuse v rámci pracovní skupiny.

6.1 Využité dokumenty

Do analýzy byly zahrnuty následující dokumenty:

Strategické dokumenty měst a obcí:

- Strategický plán Kadaně
- Strategický plán rozvoje města Klášterce nad Ohří
- Komunitní plán sociálních a souvisejících služeb pro města Kadaň a Klášterec nad Ohří
- Program rozvoje města Loučná pod Klínovcem
- Strategický plán rozvoje městyse Kovářská
- Strategický rozvojový plán města Maššov
- Strategický plán obce Perštejn
- Rozvojový strategický plán obce Račetice
- Střednědobý plán rozvoje obce Radonice
- Strategický plán rozvoje města Vejprty

Strategické dokumenty dalších aktérů:

- Strategie komunitně vedeného místního rozvoje MAS Vladař
- Strategie komunitně vedeného rozvoje MAS Sdružení Západní Krušnohoří

Analýza měla tři kroky:

1. Shrnutí problémů do šesti hlavních problémových oblastí
2. V každé oblasti zpracování seznamu problémů
3. Prioritizace provedená formou hlasování pracovní skupiny

6.2 Problémové oblasti

Problémy a slabé stránky území lze sloučit do šesti hlavních problémových oblastí, které jsou společné pro celé území ORP, vnímají je všichni aktéři. Těmito oblastmi jsou:

- Infrastruktura, sítě a veřejné objekty
- Služby, bydlení, dopravní dostupnost
- Sociální a demografická situace, bezpečnost
- Ekonomika, zaměstnanost, cestovní ruch
- Krajina a území, životní prostředí, veřejný prostor
- Veřejná správa a občané

6.3 Celkový přehled problémů

Problémy uvedené v jednotlivých analyzovaných dokumentech byly přiřazeny do výše uvedených oblastí. Vznikl tak celkový přehled (tzv. longlist) problémů. Vzhledem k rozsahu je zařazen jako příloha.

Tam, kde byl stejný nebo obdobný problém uveden ve více dokumentech, byly tyto problémy sloučeny do jednoho bodu. Ukázalo se, že v jednotlivých šesti hlavních problémových oblastech se dále profiluje vždy několik dílčích podoblastí problémů. Po tomto zúžení vznikla následující struktura přehledu problémů (oblasti a podoblasti):

Oblast	Podoblasti
Infrastruktura, sítě a veřejné objekty	Nedostatečná dopravní síť Nedostatečná infrastruktura pro bezpečnou bezmotorovou dopravu Stavebně-technický stav veřejných budov Nedostatečná technická infrastruktura
Služby, bydlení, dopravní dostupnost	Špatná dostupnost služeb Nedostatky ve vzdělávání Nedostatky v sociálních službách Nedostatky ve zdravotnictví Nedostatky v bydlení
Sociální a demografická situace, bezpečnost	Skladba obyvatelstva Sociálně rizikové jevy Bezpečnost
Ekonomika, zaměstnanost, cestovní ruch	Struktura ekonomiky Pracovní síla Cestovní ruch
Krajina a území, životní prostředí, veřejný prostor	Environmentální rizika Narušená krajina Snížená kvalita veřejného prostoru Nedostatky v odpadovém hospodářství Obecné územní poměry
Veřejná správa a občané	Finanční a administrativní omezení Nedostatečná kapacita samosprávy Nízká úroveň spolupráce

6.4 Prioritizace oblastí

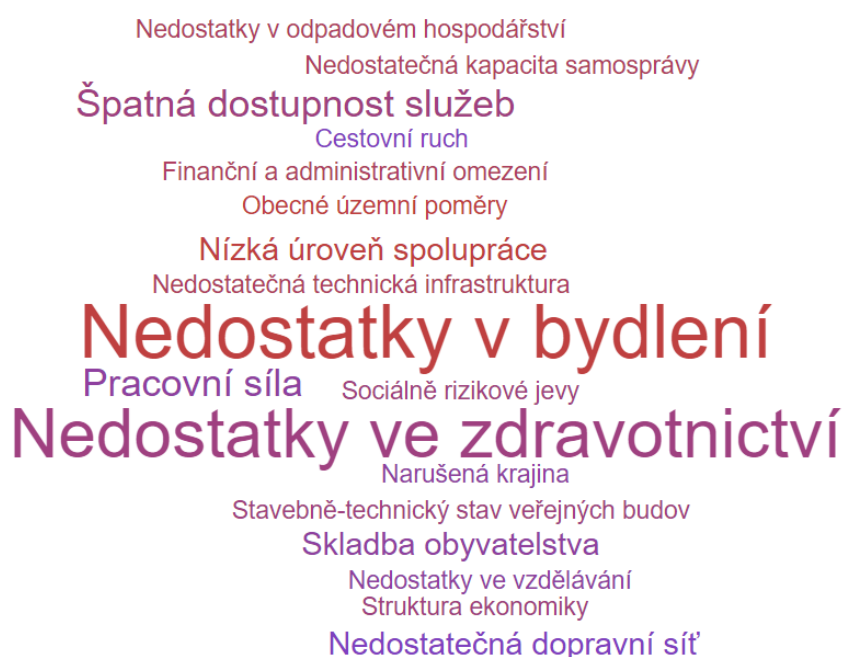
Aby bylo možné posoudit relativní významnost (váhu) problémů v jednotlivých oblastech, byla v prvním kroku provedena prioritizace oblastí a podoblastí. Zástupci aktérů z území přidělovali body podle toho, jak vnímají závažnost jednotlivých problémových oblastí a podoblastí pro území ORP.

Výsledek této prioritizace zobrazuje následující tabulka.

Podoblast	Počet bodů	Podoblast	Počet bodů
Nedostatky v bydlení	10	Nízká úroveň spolupráce	2
Nedostatky ve zdravotnictví	9	Stavebně-technický stav veř. budov	1
Nedostatečná dopravní síť	3	Nedostatečná technická infrastruktura	1
Nedostatečná infrastruktura pro bezmotorovou dopravu	3	Nedostatky v sociálních službách	1
Špatná dostupnost služeb	3	Sociálně rizikové jevy	1
Skladba obyvatelstva	3	Cestovní ruch	1
Pracovní síla	3	Narušená krajina	1
Nedostatky ve vzdělávání	2	Obecné územní poměry	1
Struktura ekonomiky	2	Finanční a administrativní omezení	1
Nedostatky v odpad. hospodářství	2	Bezpečnost	0
Nedostatečná kapacita samosprávy	2	Environmentální rizika	0

V grafickém znázornění (metoda word cloud – čím větší písmo, tím větší problém) je jasně patrné, jaké skupiny problémů v území ORP převažují:

Obrázek 9: Hlavní skupiny problémů v území



Zároveň členové pracovní skupiny hodnotili **možná rizika budoucího vývoje**. Největší hrozby:

- Další růst cen s negativními dopady na rozpočty samospráv i domácností a firem;
- Pokračování negativních trendů demografického vývoje (stárnutí populace, odliv mladších a vzdělanějších obyvatel);
- Nejasný budoucí vývoj odpadového hospodářství (na úrovni celého kraje).

Hlavní skupiny problémů dle hodnocení pracovní skupiny jsou především nedostatečné podmínky pro zajištění bydlení a dále malá kapacita a horší dostupnost zdravotních služeb. Ostatní problémové oblasti jsou vnímány jako víceméně obdobně závažné.

6.5 Prioritizace dílčích problémů

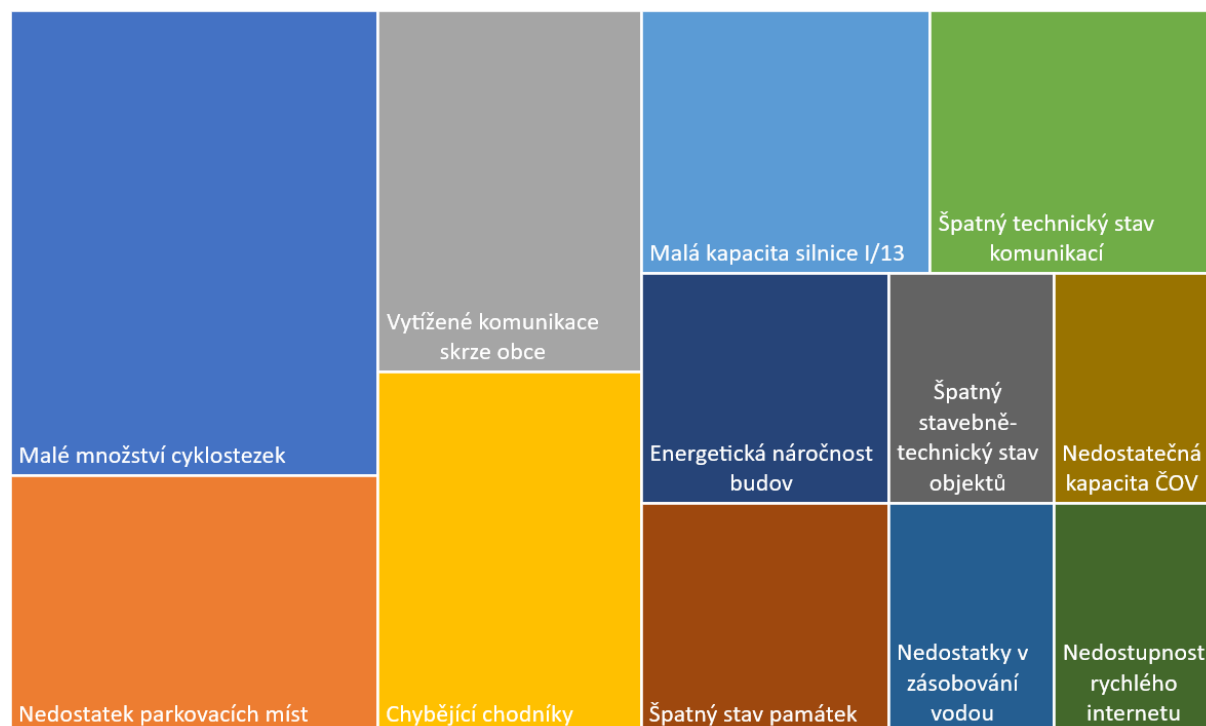
Pracovní skupina dále hodnotila závažnost problémů v jednotlivých problémových oblastech. Hodnocení probíhalo bodovým systémem: čím více bodů, tím závažnější problém.

Výsledky jsou prezentovány v rozdělení dle problémových oblastí. Pro každou problémovou oblast je uveden tabulkový přehled a dále vizualizace; v ní velikost pole odpovídá velikosti problému. Do přehledu jsou zahrnuty problémy, které získaly min. 2 body.

Problémová oblast Infrastruktura, sítě a veřejné objekty

Problém	Počet bodů
Malé množství cyklostezek (oddělených od aut) pro pravidelné každodenní dojíždění i cykloturistiku	9
Nedostatek parkovacích míst pro rezidenty a návštěvníky	5
Vytížené komunikace procházející skrze obce	5
Neexistence chodníků podél některých frekventovaných komunikací	5
Malá kapacita silnice I/13 v úseku Chomutov – Ostrov	4
Špatný technický stav některých komunikací (zvl. nižších tříd), mostů a dalších silničních staveb, chodníků	4
Vysoká energetická náročnost budov v majetku obcí, nedostatečné zateplení	3
Špatný stav některých památek	3
Špatný stavebně-technický stav objektů	2
Nedostatečná kapacita ČOV	2
Nedostatky v zásobování pitnou vodou (zdroje, úpravný, vodovody)	2
Nedostupnost rychlého internetu v odlehlých částech území	2

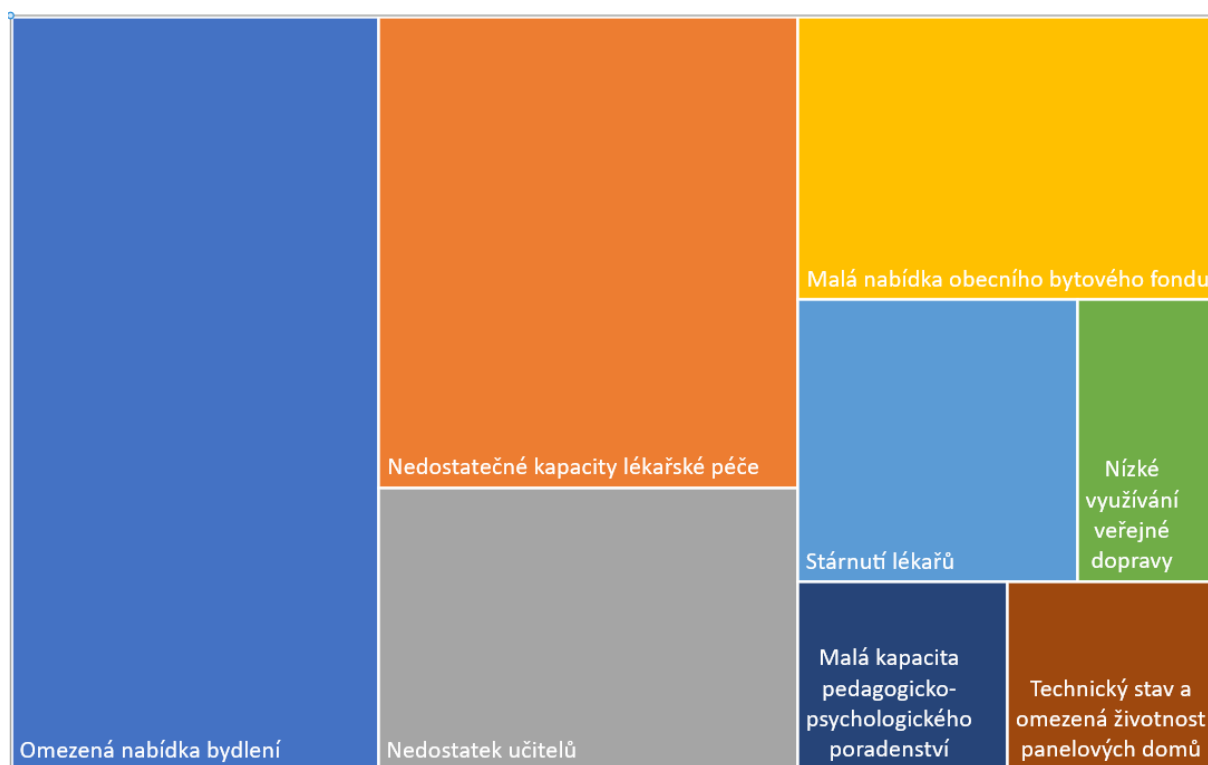
Vizuální znázornění závažnosti problémů:



Problémová oblast Služby, bydlení, dopravní dostupnost

Problém	Počet bodů
Omezená nabídka bydlení (především pro mladé lidi a sociálně slabé)	14
Nedostatečné kapacity lékařské péče; chybějící ordinace praktických lékařů (pro dospělé i pro děti a mládež) i odborných lékařů	10
Nedostatek kvalifikovaných a motivovaných učitelů	6
Malá nabídka obecního bytového fondu pro specifické účely (startovací byty, krizové bydlení, pro sociálně slabé aj.)	6
Stárnutí lékařů	4
Nízké využívání veřejné dopravy kvůli její malé kvalitě a atraktivitě	2
Malá kapacita pedagogicko-psychologického poradenství	2
Technický stav a omezená životnost panelových domů	2

Vizuální znázornění závažnosti problémů:



Problémová oblast Sociální a demografická situace, bezpečnost

Problém	Počet bodů
Trvající odliv mladých a kvalifikovaných lidí z regionu	16
Nelegální zaměstnávání při souběžném pobírání sociálních dávek	7
Pasivní životní styl části obyvatel	6
Nedostatečná kapacita Policie ČR pro pokrytí regionu	5
Stárnutí obyvatelstva	4
Vysoký podíl sociálně slabé populace (vč. jevů jako zadluženost, exekuce atd.)	4
Existence / riziko vzniku sociálně vyloučených lokalit	3
Nižší vzdělanost obyvatel oproti průměru ČR	2

Vizuální znázornění závažnosti problémů:



Problémová oblast Ekonomika, zaměstnanost, cestovní ruch

Problém	Počet bodů
Problémy v zemědělství (zanikající výroby, podfinancování, zastaralé hospodaření, nedostatek pracovníků aj.)	7
Vysoká míra nezaměstnanosti a zejména vysoký podíl dlouhodobě nezaměstnaných	6
Malá nabídka pracovních míst vyžadujících vyšší kvalifikaci	5
Nedokončená transformace ekonomiky; velký podíl těžkého průmyslu a montoven	4
Nízká přidaná hodnota v místních podnicích; malé využívání špičkových technologií a inovací; malá konkurenceschopnost menších podniků	4
Celkově malá nabídka práce a vyšší náklady na podnikání ve venkovských částech regionu	4
Nutnost dojíždění za prací, chybí pracovní nabídka v místě bydliště	4
Neúplná turistická infrastruktura (chybějící atraktivita, doprovodná infrastruktura aj.)	4
Negativní image regionu omezuje cestovní ruch	4
Konflikt zájmů mezi bydlením, cestovním ruchem a ochranou přírody	3
Střední školy málo reagují na potřeby trhu práce	2
Nízká nabídka služeb, málo podnikatelských subjektů v cestovním ruchu	2
Malá spolupráce aktérů v cestovním ruchu	2
Nedostatečná turistická nabídka mimo hlavní sezonu	2
Chybí typické místní výrobky využitelné pro propagaci regionu	2

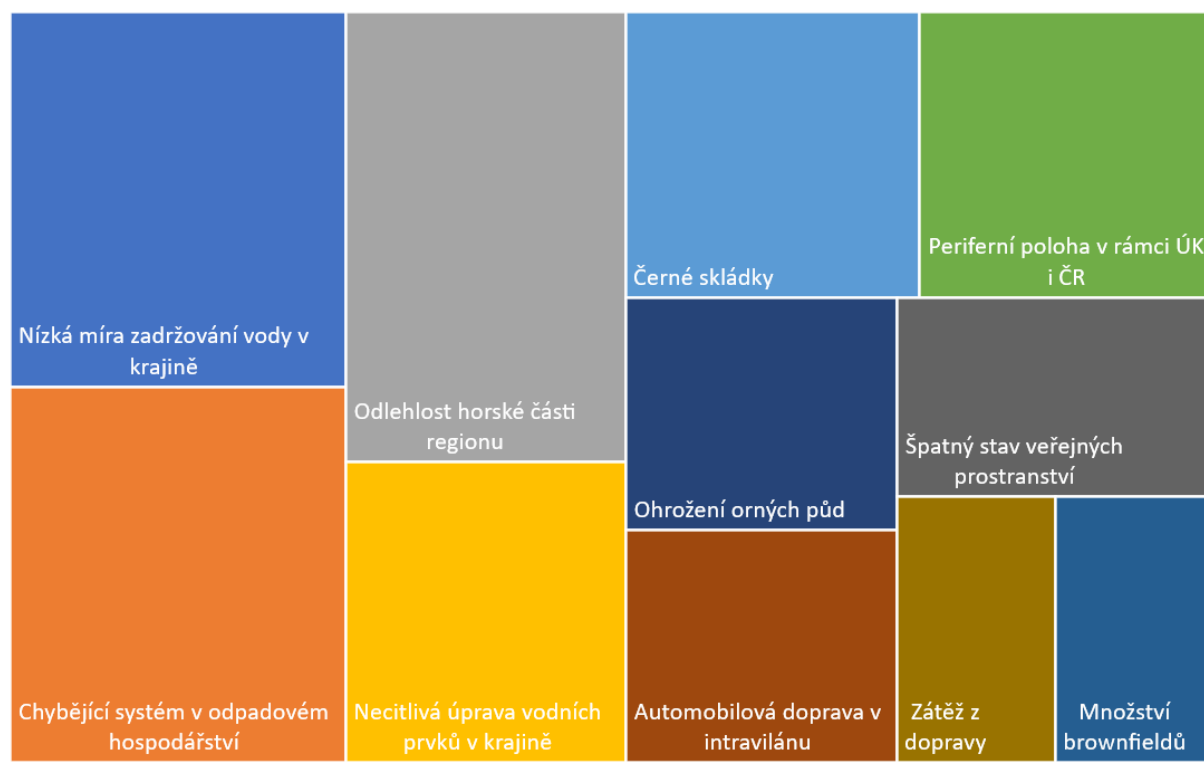
Vizuální znázornění závažnosti problémů:



Problémová oblast Krajina a území, životní prostředí, veřejný prostor

Problém	Počet bodů
Nízká míra přirozeného zadržování vody v krajině	6
Celkově chybějící systém v odpadovém hospodářství, nepřipravenost na ukončení skládkování	6
Odlehlost horské části regionu (poloha, klimatické podmínky) – deficity v infrastruktuře, zvýšené náklady	6
Necitlivá úprava koryt potoků, likvidace meandrů, znečištěná koryta u vodotečí, špatná údržba a zánik malých vodních ploch a nádrží	4
Existence černých skládek	4
Periferní poloha území v rámci Ústeckého kraje i ČR	4
Ohrožení orných půd	3
Automobilová (osobní i nákladní) doprava v intravilánu, frekventované komunikace skrze obce	3
Špatný stav veřejných prostranství	3
Zátěž z automobilové dopravy (znečištění vzduchu, hluk)	2
Množství lokalit typu brownfield, chátrající průmyslové a zemědělské objekty	2

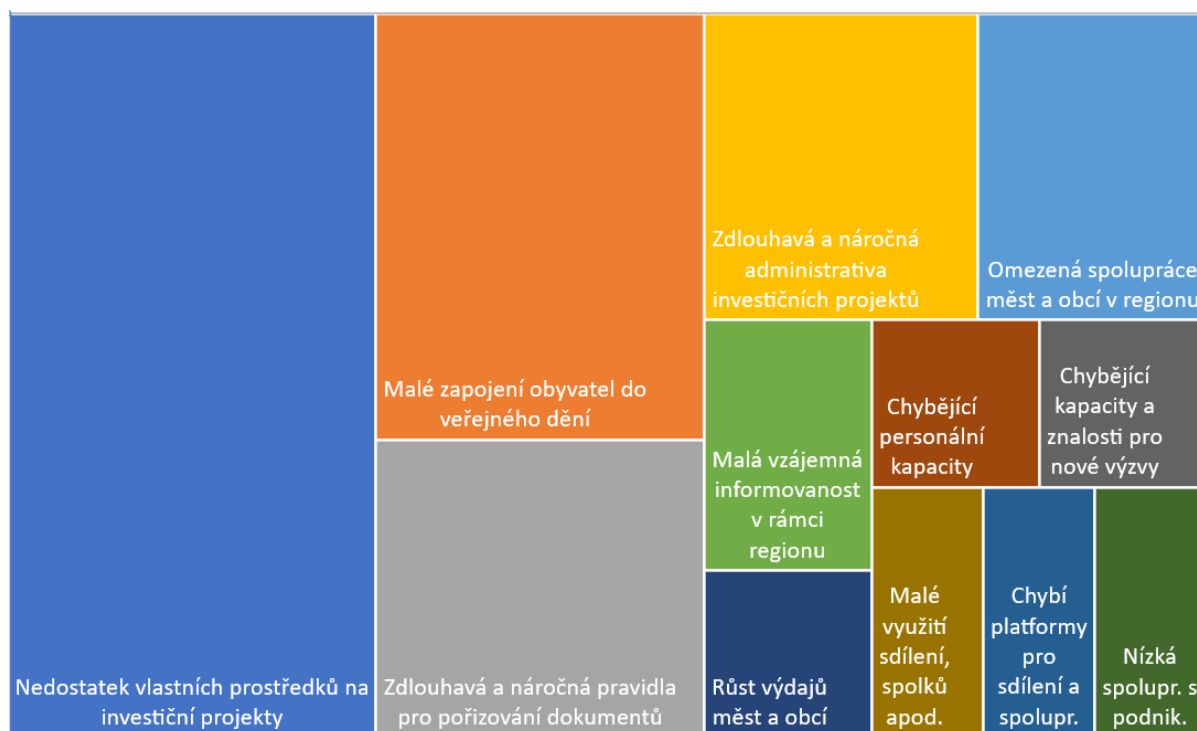
Vizuální znázornění závažnosti problémů:



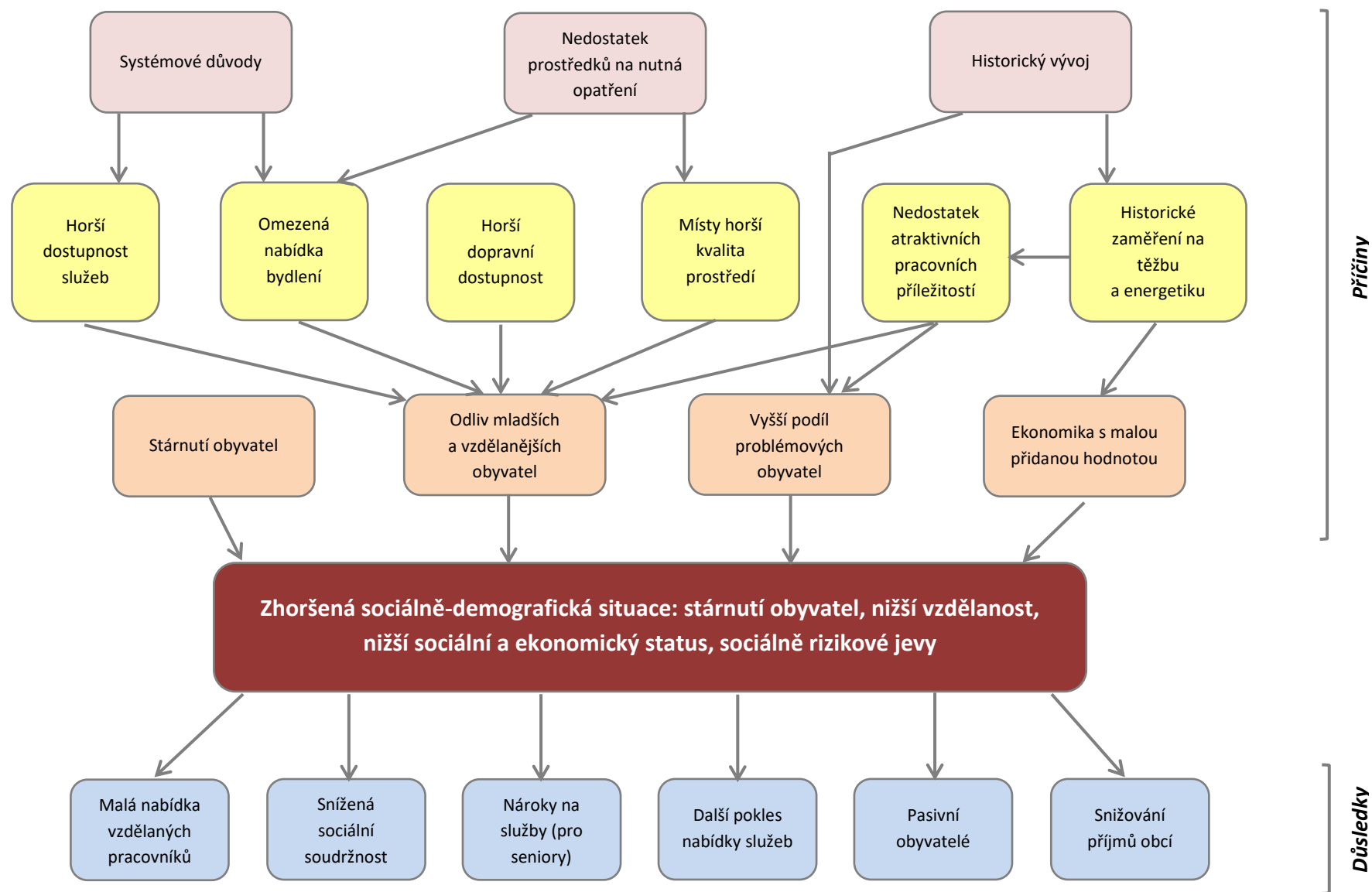
Problémová oblast Veřejná správa a občané

Problém	Počet bodů
Nedostatek vlastních prostředků na investiční projekty	19
Malé zapojení obyvatel do veřejného dění a rozvoje obcí, pasivní obyvatelé	10
Zdlouhavá a náročná pravidla pro pořizování potřebných dokumentů (uzemní plány, regulační plány, strategie aj.)	7
Zdlouhavá a náročná administrativa při přípravě investičních projektů	6
Omezená spolupráce měst a obcí v regionu; sdílené výzvy se neřeší společně	5
Malá informovanost o nabídkách služeb, možnostech spolupráce atd. v obcích i v rámci regionu	3
Růst výdajů měst a obcí; zvyšování nákladů na energie; městská zařízení generující provozní ztrátu a vysoké odpisy	2
Chybějící personální kapacity pro běžnou činnost měst a obcí	2
Chybějící kapacity a znalosti pro nové výzvy (např. komunitní energetika, inovace ve veřejné správě, SMART řešení aj.)	2
Malé využití potenciálu komunitního sdílení, sousedské pomoci a dobrovolnictví, spolků apod.	2
Chybí stálé platformy pro sdílení, komunikaci a spolupráci samospráv	2
Nízká komunikace samospráv s podnikateli	2

Vizuální znázornění závažnosti problémů:



Pro znázornění vzájemných vztahů a souvislostí problémů, jejich příčin a jejich důsledků je použit problémový strom.



7 Intervence k řešení problémů

Kapitola 6 shrnula, jakým problémům území ORP čelí, a popsala vzájemnou provázanost těchto problémů. Tato kapitola popisuje, jaká řešení je vhodné využít pro zlepšení situace.

Návrh intervencí proběhl ve dvou krocích:

1. Rešerše strategických dokumentů aktérů z území. Výběr opatření a jejich rozdělení podle zjištění problémové analýzy.
2. Diskuse v pracovní skupině. Projednání opatření a zohlednění potřeb a priorit aktérů.

Byly definovány **tři druhy intervencí** pro zlepšení situace v ORP:

1. Projekty na místní úrovni. Aktivity a intervence, které plánují realizovat aktéři v území.
2. Velké projekty realizované jinými aktéry s významným dopadem do území.
3. Systémové změny. Intervence, které je nutné provést na vyšší (zejména národní) úrovni.

Při kombinaci všech tří typů opatření nastane maximálně synergický efekt pro rozvoj území.

7.1 Projekty na místní úrovni

Prvním typem opatření jsou projekty na místní úrovni. Tedy takové intervence, které mohou / chtějí realizovat aktéři v území. V této kapitole nejsou sepsány konkrétní jednotlivé projektové záměry desítek různých aktérů, ale typové intervence – základní modely. Tyto záměry se mohou měnit a upravovat na základě potřeb konkrétního nositele výsledného projektu. Dávají však dobrou představu o tom, jaké typy projektů aktéři v území chtějí realizovat.

Vzhledem k zaměření studie na veřejnou sféru jsou do přehledu zahrnuty především takové projekty, jejichž nositeli mohou být municipality a jejich organizace.

Při diskuzích v pracovní skupině byly dále vytipovány intervence, u kterých je potenciál pro spolupráci více aktérů, a tedy i pro přípravu integrovaných projektů.

Typové intervence jsou zpracovány ve formě tabulkového přehledu rozděleného dle problémových oblastí.

Oblast Infrastruktura, sítě a veřejné objekty

Typový projekt	Investice v dopravní infrastruktuře
Obsah, aktivity	Obnova a údržba místních komunikací. V nutných případech budování nových komunikací. Napojení na páteřní silniční komunikace. Řešení parkování, budování parkovacích míst.
Nositel	Města a obce
Možná spolupráce	Společný postup při řešení napojení na páteřní komunikace.
Vazba na SRR	SC 5.2
Zdroj – ESIF	Integrovaný regionální OP
Zdroj – národní	Státní fond dopravní infrastruktury. MMR, program Podpora rozvoje regionů

Typový projekt	Rozvoj bezmotorové dopravy
Obsah, aktivity	Další budování a rozvoj cyklotras a cyklostezek. Doprovodná infrastruktura pro cyklo dopravu. Budování a údržba pěších cest a chodníků. Bezpečné přechody. Bezbariérové chodníky.
Nositel	Města a obce
Možná spolupráce	Propojení mezi obcemi pro bezmotorovou dopravu.
Vazba na SRR	SC 5.2
Zdroj – ESIF	Integrovaný regionální OP
Zdroj – národní	Státní fond dopravní infrastruktury. MMR, program Podpora rozvoje regionů

Typový projekt	Veřejné objekty a infrastruktura
Obsah, aktivity	Obnova / údržba / budování objektů pro vzdělávání a služby a dalších obecních budov. Obnova / údržba / budování kulturní, sportovní a spolkové infrastruktury.
Nositel	Města a obce
Možná spolupráce	Koordinace aktivit v území
Vazba na SRR	SC 5.4
Zdroj – ESIF	Integrovaný regionální OP (dílní aktivity)
Zdroj – národní	MMR, program Podpora rozvoje regionů

Typový projekt	Inženýrské sítě
Obsah, aktivity	Obnova, údržba a budování zdrojů pitné vody, vodovodů, úpraven. Budování a modernizace ČOV a kanalizační sítě. Případně jiné řešení odpadních vod (podpora domovních ČOV atd.). Rozšíření a větší kapacita datových sítí – vysokorychlostní internet. Modernizace veřejného osvětlení.
Nositel	Města a obce. Provozovatelé infrastruktury.
Možná spolupráce	-
Vazba na SRR	SC 5.4
Zdroj – ESIF	OP Životní prostředí
Zdroj – národní	MŽE, program Podpora výstavby a technického zhodnocení infrastruktury vodovodů a kanalizací II.

Typový projekt	Energetické sítě a hospodářství
Obsah, aktivity	Energetické úspory a nové zdroje energie ve veřejných objektech. Instalace obnovitelných zdrojů elektrické energie. Alternativní řešení vytápění (obnovitelné zdroje). Posílení energetických sítí. Podpora komunitní energetiky a posilování energetické soběstačnosti.
Nositel	Města, obce
Možná spolupráce	Sdílení prvků energetického hospodářství. Využívání nástrojů komunitní energetiky ve spolupráci více aktérů v území.
Vazba na SRR	SC 3.5
Zdroj – ESIF	Modernizační fond
Zdroj – národní	MŽP – Státní fond životního prostředí

Typový projekt	Obnova památek
Obsah, aktivity	Opravy a údržba památek. Stavební úpravy, zpřístupňování, zlepšení využití památek pro cestovní ruch.
Nositel	Města a obce
Možná spolupráce	-
Vazba na SRR	SC 5.4
Zdroj – ESIF	Integrovaný regionální OP (dílčí aktivity)
Zdroj – národní	MMR, program Podpora rozvoje regionů. MK, program Podpora obnovy kulturních památek.

Oblast Služby, bydlení, dopravní dostupnost

Typový projekt	Moderní vzdělávání
Obsah, aktivity	Investice do vzdělávací infrastruktury: navyšování kapacit, modernizace učeben a prostor pro vzdělávání. Investice do podpůrné infrastruktury pro vzdělávání: zázemí, jídelny a stravování, tělocvičny, zahrady, hřiště a okolí. Posílení kapacit pedagogů a dalšího personálu ve vzdělávání. Celoživotní vzdělávání. Tvorba a podpora dětských skupin, jeslí, mikrojeslí. Podpora talentovaných dětí a mládeže.
Nositel	Města, obce
Možná spolupráce	Podpora vzájemné spolupráce, síťování a akční plánování ve vzdělávání.
Vazba na SRR	SC 4.4
Zdroj – ESIF	Integrovaný regionální OP OP J. A. Komenský
Zdroj – národní	MMR, program Podpora rozvoje regionů MŠMT, program Podpora vybraných projektů rozvoje výukových kapacit základního vzdělávání zřizovaného obcemi a dobrovolnými svazky obcí

Typový projekt	Sociální služby
Obsah, aktivity	Obnova a budování kapacit pro pobytové sociální služby. Infrastruktura pro sociální služby: materiálně-technický standard, zázemí, vybavení. Rozvoj a zvýšení kapacity sociálních služeb a sociální práce. Podpora terénních a ambulantních služeb. Podpora sousedské výpomoci. Zvýšení financování sociálních služeb.
Nositel	Města, obce
Možná spolupráce	Spolupráce při plánování sítě sociálních služeb v území. Spolupráce při dopravě klientů sociálních služeb.
Vazba na SRR	SC 5.3, SC 4.5, SC 5.4
Zdroj – ESIF	Integrovaný regionální OP
Zdroj – národní	MPSV, program Rozvoj a obnova materiálně technické základny sociálních služeb

Typový projekt	Zlepšení zdravotnictví
Obsah, aktivity	Podpora a rozvoj stávajících zdravotních zařízení (Nemocnice Kadaň aj.). Zvýšení dostupnosti zdravotních služeb.
Nositel	Města, obce
Možná spolupráce	Podpora vzájemné spolupráce, síťování a akční plánování ve vzdělávání.
Vazba na SRR	SC 4.4
Zdroj – ESIF	Integrovaný regionální OP
Zdroj – národní	MMR, program Podpora rozvoje regionů

Typový projekt	Podpora bydlení
Obsah, aktivity	Vyhledání a příprava ploch pro bytovou výstavbu. Modernizace městského bytového fondu. Koncepční bytová politika. Posílení obecního bytového fondu.
Nositel	Města, obce
Možná spolupráce	-
Vazba na SRR	SC 5.4
Zdroj – ESIF	Integrovaný regionální OP (dílčí aktivity)
Zdroj – národní	MMR, Program Podpora bydlení (dílčí aktivity)

Typový projekt	Volnočasové aktivity
Obsah, aktivity	Koordinace a provázanost akcí. Podpora kulturních, vzdělávacích, sportovních aj. spolků. Včetně přeshraniční spolupráce.
Nositel	Města, obce
Možná spolupráce	Vzájemná koordinace termínů akcí. Spolupráce spolků.
Vazba na SRR	SC 5.3
Zdroj – ESIF	-
Zdroj – národní	MK, Program Podpora regionálních kulturních tradic

Oblast Sociální a demografická situace, bezpečnost

Typový projekt	Snižování sociálních rizik
Obsah, aktivity	Aktivní podpora trvale udržitelného zájmu o bydlení v regionu. Aktivní prevence a potírání sociálně rizikových jevů. Sociální prevence, sociální práce. Podpora komunitního života, posilování aktivního začleňování a zapojování obyvatel do veřejného dění.
Nositel	Města, obce
Možná spolupráce	Společné plánování sociálních služeb a sociální práce, sdílení kapacit
Vazba na SRR	SC 5.4
Zdroj – ESIF	OP Zaměstnanost Plus
Zdroj – národní	MPSV, program Rodina aj.

Typový projekt	Zvýšení bezpečnosti
Obsah, aktivity	Modernizace / rozšíření MKDS. Městská a obecní policie: personální posílení, zlepšení vybavení. Spolupráce s Policií ČR – posílení hlídkové služby. Preventivní aktivity: prevence kriminality, protidrogová prevence. Rozšíření

	městského integrovaného záchranného a bezpečnostního systému zapojením okolních obcí. Zlepšení materiálního vybavení složek IZS.
Nositel	Města, obce
Možná spolupráce	-
Vazba na SRR	SC 5.3
Zdroj – ESIF	-
Zdroj – národní	MV, Program prevence kriminality na místní úrovni (dílčí aktivity)

Typový projekt	Využívání obecního bytového fondu
Obsah, aktivity	Budování, údržba a využívání obecního bytového fondu pro standardní nájemní bydlení (tzn. ne sociální bydlení). Možnost nastavení vlastních pravidel. Správné ekonomické fungování obecního bytového fondu.
Nositel	Města, obce
Možná spolupráce	-
Vazba na SRR	SC 5.4
Zdroj – ESIF	-
Zdroj – národní	Státní fond podpory investic

Oblast Ekonomika, zaměstnanost, cestovní ruch

Typový projekt	Zlepšení ekonomické struktury
Obsah, aktivity	Budování infrastruktury pro podnikání (průmyslové zóny, brownfieldy) a aktivní nabídka těchto podnikatelských příležitostí. Aktivní komunikace a spolupráce s podnikateli. Podpora dlouhodobě udržitelného průmyslu, inovací a podnikatelského prostředí. Podpora regionálních výrobců, místních surovin, místních produktů. Rozvoj podnikání na venkově (investice do zemědělských podniků, nezemědělské činnosti).
Nositel	Města, obce
Možná spolupráce	Společné aktivity pro přilákání investorů.
Vazba na SRR	SC 3.1, SC 5.1
Zdroj – ESIF	-
Zdroj – národní	MPO, program Regenerace a podnikatelské využití brownfieldů (částečně)

Typový projekt	Zajištění kvalitní pracovní síly
Obsah, aktivity	Sladit orientaci vzdělávacích institucí a požadavky trhu práce. Spolupráce na půdorysu město – školy – zaměstnavatelé. Rekvalifikace a celoživotní vzdělávání jako součást snížení nezaměstnanosti. Podpora rozvoje živností a vzniku malých podniků. Veřejně prospěšné práce.
Nositel	Města, obce
Možná spolupráce	-
Vazba na SRR	SC 3.1, SC 5.1
Zdroj – ESIF	OP Zaměstnanost Plus
Zdroj – národní	-

Typový projekt	Rozvoj cestovního ruchu
-----------------------	--------------------------------

Obsah, aktivity	Aktivní a moderní prezentace turistické nabídky. Spolupráce v propagaci regionu (destinační management), společný marketing. Zvyšování nabídky a kvality doprovodných služeb cestovního ruchu. Tvorba nových turistických produktů. Rozvoj / tvorba expozic, muzeí apod. Dopravní infrastruktura pro cestovní ruch: komunikace, parkoviště, mobiliář, lokální železniční tratě atd. Napojení na turistické trasy.
Nositel	Města, obce
Možná spolupráce	Společná propagace území.
Vazba na SRR	SC 3.1
Zdroj – ESIF	-
Zdroj – národní	-

Oblast Životní prostředí, ekologie, krajina, veřejný prostor

Typový projekt	Veřejný prostor v intravilánu
Obsah, aktivity	Systematické řešení rozvoje vybraných lokalit formou urbanistických studií. Revitalizace sídlišť. Veřejná zeleň: údržba, péče, rozšiřování. Tvorba míst pro setkávání, relaxaci, neorganizovaný volný čas. Úpravy, zatraktivnění, údržba veřejných prostranství. Infosystém a mobiliář ve městě / obci. Podpora environmentální výchovy a vzdělávání včetně spolupráce s vhodnými NNO. Modernizace vybavení pro údržbu veřejných prostranství a veřejné zeleně.
Nositel	Města, obce
Možná spolupráce	-
Vazba na SRR	SC 3.4
Zdroj – ESIF	OP Životní prostředí
Zdroj – národní	MŽP, Národní program Životní prostředí

Typový projekt	Příroda a krajina v extravilánu
Obsah, aktivity	Obnova a zlepšení vodního režimu krajiny (revitalizace vodních toků, vodních ploch, zlepšení retence vody v krajině). Protipovodňové plány a opatření. Pozemkové úpravy s důrazem na opatření blízka přírodě a protierozní opatření. Zlepšování biodiverzity a zvýšení ekologické stability území. Zlepšení prostupnosti krajinou pro lidi (pěší stezky) i živočichy.
Nositel	Města, obce, vlastníci pozemků
Možná spolupráce	Společné plánování, koordinace aktivit. Zapojení vlastníků pozemků.
Vazba na SRR	SC 3.4
Zdroj – ESIF	OP Životní prostředí
Zdroj – národní	MŽP, Národní program Životní prostředí. MZe, program Dotace ve vodním hospodářství

Typový projekt	Odpadové hospodářství
Obsah, aktivity	Investice do vytvoření, zkapacitnění a modernizaci míst pro sběr, třídění a dalšího zpracování odpadů. Infrastruktura a vybavení pro odpadové hospodářství (sběrné dvory, kompostárny, bioplynové stanice, svozová technika atd. Odstraňování černých skládek.
Nositel	Města, obce
Možná spolupráce	Koordinace odpadového hospodářství

Vazba na SRR	-
Zdroj – ESIF	OP Životní prostředí
Zdroj – národní	MŽP, Národní program Životní prostředí

Oblast Fungování veřejné správy

Typový projekt	Zvýšení kapacit samosprávy
Obsah, aktivity	Posílení kapacity samospráv včetně spolupráce s externími odborníky (vč. VŠ). Vzdělávání pracovníků samospráv. Zefektivnění městské správy. Zavádění a rozvoj eGovernment na místní úrovni.
Nositel	Města, obce
Možná spolupráce	Jednotný technický standard řešení. Sjednocování SW veřejné správy – vzájemná konektivita, sdílení dat, úspora nákladů.
Vazba na SRR	SC 6.2, SC 6.3, SC 6.4, SC 6.5
Zdroj – ESIF	Integrovaný regionální OP (část aktivit)
Zdroj – národní	-

Typový projekt	Posílení spolupráce v území
Obsah, aktivity	Aktivní členství v regionálních a nadregionálních sítích a platformách. Nastavení systematické spolupráce s aktéry mimo veřejnou správu (zaměstnavatelé, firmy ve službách aj.). Navazování spolupráce mezi obcemi při společných projektech. Společné územní plánování a projektování. Přeshraniční spolupráce vč. projektových partnerství. Partnerská města v zahraničí.
Nositel	Města, obce
Možná spolupráce	
Vazba na SRR	SC 6.2
Zdroj – ESIF	Interreg ČR-Sasko (přeshraniční spolupráce)
Zdroj – národní	-

Typový projekt	Aktivizace obyvatel
Obsah, aktivity	Zapojení obyvatel do plánování a rozhodování. Informační servis pro občany. Zlepšení komunikace s organizacemi a občany města. Podpora občanských iniciativ, zájmových seskupení a jejich vyšší participace na rozvoji města. Podpora činnosti místních zájmových spolků a sdružení. Podpora komunitního života. Podpora tradičních i nových kulturních akcí s regionálním i místním významem. Výchova k aktivnímu občanství a místnímu patriotismu.
Nositel	Města, obce
Možná spolupráce	
Vazba na SRR	SC 5.3
Zdroj – ESIF	-
Zdroj – národní	-

7.2 Projekty s potenciálem pro spolupráci

Jedná se o projekty, které je vhodné realizovat ve spolupráci více aktérů v území. Buď proto, že rozsah problému přesahuje působnost jednotlivých aktérů, nebo proto, že koordinovaný přístup může přinést významně lepší výsledky než izolovaná řešení.

Fungující spolupráce v území je nutnou podmínkou pro přípravu a realizaci takových projektů. To opět potvrzuje, že je účelné podporovat spolupráci regionálních aktérů.

Typový projekt	Rozvoj místní sítě cyklotras a udržitelné mobility
Obsah, aktivity	Příprava, značení a budování místní sítě cyklotras a cyklostezek v návaznosti na páteřní cyklostezku Ohře. Pro prodloužení pobytu cykloturistů v území. Podpora udržitelné mobility (každodenní docházka / dojíždka na kole do škol a do zaměstnání).

Typový projekt	Odpadové hospodářství
Obsah, aktivity	Koordinace odpadového hospodářství (sběr, třídění, využívání odpadu) na úrovni ORP. Sdílení zařízení a odpadové infrastruktury. Společné projekty v osvětě v třídění odpadů. Nutná koordinace odpadového hospodářství na úrovni kraje (viz kap. 7.4).

Typový projekt	Sdílení experti pro samosprávu
Obsah, aktivity	Sdílení expertů ve vybraných rozvojových oblastech mezi více obcemi pro zlepšení odborné kapacity samospráv. Např. expert v oblasti energetiky, v oblasti IT/dat/GDPR atd.

7.3 Velké projekty

Jako velké projekty jsou označeny takové, které jsou potřebné pro další rozvoj regionu, přesahují však možnosti aktérů v území. A to z různých důvodů, např. legislativních (vlastnické poměry), administrativních (musí je realizovat aktér mimo region, např. správce sítí), kvůli velkému rozsahu nebo finančním nákladům.

Může se jednat o projekty jak investiční, tak neinvestiční.

Projekt	Dobudování klíčových pozemních komunikací
Obsah, aktivity	Zkapacitnění silnice I/13 v úseku Chomutov – Ostrov. Zlepšení bezpečnosti křižovatky silnic I/13 a II/568. Dokončení dálnice D7 v celé délce (dobudování úseku Slaný – Postoloprty). Dobudování páteřní cyklostezky Ohře. Vybudování odbočky vysokorychlostní trati do Chomutova pro zkrácení dopravní dostupnosti Prahy.
Nositel	Ředitelství silnic a dálnic ČR. Ústecký kraj.

Projekt	Zajištění lékařů a učitelů
Obsah, aktivity	Zajištění pedagogických i nepedagogických pracovníků pro školství. Zajištění praktických lékařů i specialistů. Cílem je udržení fungování škol a zdravotních služeb i v menších obcích.
Nositel	Ústecký kraj.

Typový projekt	Rozvoj udržitelné veřejné dopravy
Obsah, aktivity	Optimalizace a udržitelnost hromadné dopravy. Společné plánování a koordinace rozsahu. Trasování, jízdní intervaly. Zajištění kapacitně vhodných dopravních prostředků (na méně vytížených linkách menší autobusy). Lokální hromadná doprava.
Nositel	Ústecký kraj

Typový projekt	Příchod velkého investora
Obsah, aktivity	Příchod jednoho nebo více významných zaměstnavatelů ve znalostně náročných odvětvích.
Nositel	ČR

7.4 Systémové změny

Systémové změny nemají charakter projektů. Jedná se o bariéry v legislativě, administrativních procesech apod. na národní úrovni, které by podle výsledků analýzy a podle názoru aktérů přispěly ke zlepšení situace v řešeném území. Jedná se o změny nefinančního charakteru, tzn. ne o prosté zvýšení přísunu externích finančních zdrojů (dotací) do území.

Jako systémové změny vhodné pro území ORP Kadaň byly identifikovány:

- **Nastavení plánu a systému odpadového hospodářství.** Především s ohledem na nutnost omezit vznik a skládkování odpadů. Plán budoucího nakládání s odpady je třeba vypracovat na úrovni kraje (např. počet a lokalizace spaloven, plán dalšího využívání odpadů atd.). Teprve návazně mohou odpadové hospodářství plánovat jednotlivá ORP a obce.
- **Systémová podpora pro zvýšení kapacit samospráv.** Podpora sdružování obcí, případně i slučování obcí (například formou daňových či jiných bonusů pro obce, které přesáhnou určitý počet – např. 5 tis. – obyvatel). Zastavit postupné omezování přenesené působnosti měst. Podpora kontinuity spolupráce obcí při změně vedení obcí.
- **Snížení závislosti na externích finančních zdrojích.** Navyšování přímých (daňových) příjmů obcí oproti nutnosti žádat o dotace.
- **Snížení administrativních nároků na přípravu projektů.** Při žádostech o dotace předkládat v první fázi pouze zjednodušený projektový záměr. Teprve po schválení záměru příprava plnohodnotné projektové dokumentace. To sníží tlak na obce, aby připravovaly projektovou dokumentaci „do šuplíku“ a často zbytečně.

- **Zjednodušení systému veřejné podpory.** Zjednodušení a zpřehlednění systému veřejné podpory. Týká se především rozvojových záměrů obcí a měst, které nemají dopad na trh, přesto dle současných pravidel jsou posuzovány v režimu veřejné podpory (např. sociální byty).
- **Zmírnění pravidel pro přípravu investičních projektů.** Zohlednit reálný obsah projektů, nevyžadovat striktní plnění administrativních podmínek a povolovacích a hodnotících kritérií státní správy, tam, kde to není třeba pro obsah projektu (např. striktní vyžadování bezbariérovosti aj.).

7.5 „Bílá místa“ v dotační podpoře

Jako „bílá místa“ v dotační podpoře se označují oblasti nebo problémy, jejichž rozvoj / řešení je v daném území třeba podpořit externími finančními zdroji (dotacemi), přičemž vhodné dotační programy buď nejsou vůbec k dispozici, nebo je nízké jejich čerpání kvůli jejich nevhodnému nastavení (omezující podmínky pro žadatele apod.).

V návaznosti na opatření Podpora bydlení (kap. 7.1) vyjádřila pracovní skupina potřebu zachovat dotační podporu výstavby nájemního bydlení v majetku obcí namísto podpory formou finančních nástrojů.

Aktéři v území identifikovali typové projekty, které mohou přispět ke zlepšení situace v jednotlivých problémových oblastech. Zároveň je třeba pro další rozvoj území realizovat i některé velké projekty – jak investiční, tak neinvestiční.

U řady projektových záměrů byl identifikován velký potenciál pro spolupráci. Spolupráce nemusí mít vždy podobu společných projektů. Často je důležitější průběžná informovanost, identifikace společných potřeb a koordinace dílčích záměrů. Aby mohla spolupráce dlouhodobě fungovat, musí být samosprávy schopny vyčlenit na ni část své kapacity.

Požadavky na systémové změny směřují na národní úroveň (posílení kapacit a přímých finančních příjmů samospráv, zjednodušení některých administrativních bariér), ale také na úroveň kraje (odpadové hospodářství).

Je vhodné zachovat dotační podporu pro výstavbu obecního nájemního bydlení.

8 Doporučení pro AP SRR a SRÚK

Analyticko-implemenční plán přináší doporučení pro vyšší úroveň samosprávy (Ústecký kraj) a státní správy (ČR), jaká opatření jsou z těchto úrovní vhodná a potřebná pro zlepšení situace v ORP. Tato kapitola shrnuje uvedená doporučení a požadavky. Potřeby z území by bylo vhodné reflektovat v hlavních strategických dokumentech na národní úrovni (Akční plán Strategie regionálního rozvoje ČR) a na krajské úrovni (Strategie rozvoje Ústeckého kraje).

Doporučení lze dle důležitosti seřadit takto:

1. Systémové změny na národní úrovni
2. Dlouhodobé koncepční plánování na úrovni kraje
3. Realizace velkých projektů
4. Podpora spolupráce v území

Systémové změny na národní úrovni

Jedná se především o nastavení administrativních procesů, případně legislativní změny. Cílem je:

- Snížení závislosti měst a obcí na externích finančních zdrojích (dotacích), namísto toho podpora realizace rozvojových projektů z vlastních zdrojů.
- Snížení administrativy a časové náročnosti pro přípravu investičních projektů samospráv.
- Podpora zvyšování kapacit a spolupráce samospráv.

Podrobněji viz kap. 7.4.

Dlouhodobé koncepční plánování na úrovni kraje

Koordinace a dlouhodobé plánování na krajské úrovni, aby následně mohla jednotlivá ORP a samosprávy přizpůsobit své vlastní projekty a záměry. V oblasti odpadového hospodářství a v zajištění veřejné dopravy ze strany kraje.

Realizace velkých projektů

Příprava a realizace projektů, které svým rozsahem přesahují možnost aktérů z území, nicméně mají velký význam pro další rozvoj území. Jedná se především o:

- Dobudování klíčových pozemních komunikací
- Zajištění lékařů a učitelů
- Podporu příchodu nových investorů ve znalostně náročných odvětvích a zvyšování přidané hodnoty u stávajících zaměstnavatelů.

Podrobněji viz kap. 7.3.

Podpora spolupráce v území

U některých intervencí je vhodné je připravovat a realizovat ve spolupráci více aktérů v území. Je však třeba podporovat samosprávy v tom, aby na systematickou spolupráci měly kapacity a také měly možnost získat externí odborníky pro přípravu inovativních projektů.

Zdroje

AOPK.cz. (2023). *Seznam parcel na území platný k datu vyhlášení – Digitální registr ÚSOP*. Dostupné 14. 2. 2023 z: https://drusop.nature.cz/ost/chrobjekty/zchru/index.php?SHOW_ONE=1&ID=1541

CzechInvest. (2020). *Pasportizace Ústeckého kraje*. Dostupné 24. 5. 2023 z: <https://www.czechinvest.org/cz/Sluzby-pro-municipality/Data-z-regionu/Pruzkum-2019-Statisticka-a-kvalitativni-data/Pasportizace-Usteckeho-kraje>

Český hydrometeorologický ústav. (2023). *Aktuální stav znečištění ovzduší a rozptylové podmínky na území Ústeckého kraje*. Dostupné 20.1.2023 z: <https://www.chmi.cz/aktualni-situace/stav-ovzdusi/ovzdusi-v-regionech/ustecky>

Český hydrometeorologický ústav. (2020). *Územní teploty v roce 2020*. Dostupné 20.1.2023 z: <https://www.chmi.cz/historicka-data/pocasi/uzemni-teploty#>

ČEZ.cz. (2021). *Organizace Ústeckého kraje zajistí péči v elektromobilech od skupiny ČEZ*. Dostupné 2.2. 2023 z: <https://www.cez.cz/cs/pro-media/tiskove-zpravy/organizace-usteckeho-kraje-zajisti-peci-v-elektromobilech-od-skupiny-cez-131625>

ČEZ.cz. (2007). *Obnovitelné zdroje energie a možnosti jejich uplatnění v České republice*. Dostupné 2.2.2023 z: https://www.cez.cz/edee/content/file/vzdelavani/obnovitelne_zdoje_energie_a_moznosti_jejich_vyuziti_pro_cr.pdf

ČSÚ. (2023). *Počet obyvatel – vybrané území, veřejná databáze*. Dostupné 20. 5. 2023 z: https://vdb.czso.cz/vdbvo2/faces/cs/index.jsf?page=vystup-objekt&z=T&f=TABULKA&katalog=33155&pvo=DEM14&str=v239&u=v239_VUZEMI_65_4214

ČSÚ. (2023). *Statistická ročenka Ústeckého kraje – 2021*. Dostupné 20. 5. 2023 z: <https://www.czso.cz/csu/czso/statisticka-rocenka-usteckeho-kraje-2022>

ČSÚ. (2020). *Kriminalita v Ústeckém kraji v roce 2021 (předběžné údaje)*. Dostupné 19. 4. 2023 z: <https://www.czso.cz/csu/xu/kriminalita-v-usteckem-kraji-v-roce-2021-predbezne-udaje>

ČSÚ. (2023). *Vlastní výběr, veřejná databáze*. Dostupné 20.4.2023 z: <https://vdb.czso.cz/vdbvo2/faces/cs/index.jsf?page=uziv-dotaz#>

ČSÚ. (2022). *Obce*. Dostupné 20.4.2023 z: https://www.czso.cz/csu/xu/mesta_a_obce_obce

Dlouhý, H. (2022). *Ústecký kraj je na startu transformace. Chce být vodíkovým lídrem*. Dostupné 1.2.2023 z: https://ustecky.denik.cz/zpravy_region/ustecky-kraj-vodik-setkani-heitman-20221115.html

Docplayer.cz. (2019). *Strategický plán rozvoje městyse Kovářská na období 2019 až 2023*. Dostupné 20. 4. 2023 z: <https://docplayer.cz/171058202-Strategicky-plan-rozvoje-mestyse-kovarska-na-obdobi-2019-az-navrh-varianta.html>

Eagri.cz (2012). *Místní akční skupiny Ústeckého kraje*. Dostupné 24. 4. 2023 z: <https://eagri.cz/public/web/mze/venkov/archiv/publikace/mistni-akcni-skupiny-usteckeho-kraje.html>

- Ekolisty.cz. (2022). *V Ústeckém kraji by se mohl vodík využívat v dopravě i k vytápění budov*. Dostupné 1. 1. 2023 z: <https://ekolist.cz/cz/zpravodajstvi/zpravy/v-usteckem-kraji-by-se-mohl-vodik-vyuzivat-v-doprave-i-k-vytapeni-budov>
- Gis.mesto-kadaň.cz (2022). *Územní plánování – město Kadaň*. Dostupné 20. 5. 2023 z: <https://gis.mesto-kadan.cz/portal/upd-kadan>
- Intersucho.cz. (2023). *Intenzita sucha*. Dostupné 20. 3. 2023 z: <https://www.intersucho.cz/cz/mapy/intenzita-sucha/>
- Klasterec.cz. (2016). *Strategický plán rozvoje města Klášterce nad Ohří*. Dostupné 20. 4. 2023 z: <https://www.klasterec.cz/projekty/strategicke-plany-a-koncepce/>
- Loučna.eu. (2022). *Program rozvoje města Loučná pod Klínovcem 2022-2028*. Dostupné 25. 4. 2023 z: <https://www.loučna.eu/mesto/program-rozvoje-mesta-2022-2028/program-rozvoje-mesta-loučna-pod-klínovcem-2022-2028-456cs.html>
- Maskazk.cz. (2014). *Realizace strategie, dokumenty, jednací řády – Strategie komunitně vedeného rozvoje MAS Sdružení Západní Krušnohoří pro období 2014–2020*. Dostupné 15. 4. 2023 z: <https://www.maskazk.cz/strategie-a-jejich-realizace/scld-2014-2020/realizace-strategie-dokumenty-jednaci-rady/>
- Mastov.cz. (2020). *Strategický rozvojový plán město Mašťov*. Dostupné 20. 4. 2023 z: <https://www.mastov.cz/urad/strategicky-rozvojovy-plan/>
- Maskazk.cz (2023). *Územní působnost*. Dostupné 24. 4. 2023 z: <https://www.maskazk.cz/mas-szk/spolek/uzemni-pusobnost/>
- Mapaskladek.cz. (2023). *Seznam skládek odpadu*. Dostupné 17. 5. 2023 z: <http://mapaskladek.aspone.cz/List>
- Mapchomutovsko.cz (2023). *Co je MAP*. Dostupné 24. 4. 2023 z: <https://www.mapchomutovsko.cz/co-je-map/>
- Mapy.cz. (2023). *ORP Kadaň*. Dostupné 20. 4. 2023 z: <https://mapy.cz/zakladni?source=area&id=704984&x=13.1960949&y=50.3795788&z=10>
- Město Kadaň. (2013). *Strategický plán Kadaně*. Dostupné 21. 5. 2023 z: <https://www.mesto-kadan.cz/cs/mesto/rozvoj-mesta/strategicky-plan-kadane.html>
- Město Kadaň. (2012). *II. úplná aktualizace Územně analytických podkladů ORP Kadaň 2012; Rozbor udržitelného rozvoje území; ORP Kadaň*. Dostupné 20.4. 2023 z: <https://geoportal.kr-ustecky.cz/gs/data/uploads/UAP/Kadan/orp.pdf>
- Město Kadaň. (2019). *Strategický plán sociálního začleňování města Kadaně pro roky 2020 – 2024*. Dostupné 20. 5. 2023 z: <https://www.mesto-kadan.cz/cs/mesto/projekty/prevence-kriminality.html>
- Město Kadaň. (2023). *Komunitní plán sociálních a souvisejících služeb na roky 2021 – 2025 pro města Kadaň a Klášterec nad Ohří – aktualizace č. 1*. Dostupné 20. 5. 2023 z: <https://www.mesto-kadan.cz/cs/mesto/rozvoj-mesta/komunitni-planovani/komunitni-plan-socialnich-a-souvisejicich-sluzeb-na-roky-2021-2025.html>
- Město Kadaň. (2023). *Rozvoj města*. Dostupné 20. 5. 2023 z: <https://www.mesto-kadan.cz/cs/mesto/rozvoj-mesta-3/>

- Město Kadaň. (2023). *Generel cyklistické dopravy*. Dostupné 18. 5. 2023 z: <https://www.mesto-kadan.cz/cs/mesto/rozvoj-mesta/generel-cyklisticke-dopravy.html>
- Meteoblue.com. (2023). *Archiv počasí Kadaň*. Dostupné 14. 5. 2023 z: https://www.meteoblue.com/cs/po%C4%8Das%C3%AD/historyclimate/weatherarchive/kada%C5%88-%c4%8cesko_3074020
- MMR.cz (2022). *Strategie regionálního rozvoje ČR 2021+*. Dostupné 14. 5. 2023 z: <https://mmr.cz/cs/microsites/uzemni-dimenze/regionalni-rozvoj/strategie-regionalniho-rozvoje-cr-2021/akcni-plan-srr-23-24>
- MMR.cz (2023). *Politika územního rozvoje České republiky*. Dostupné 10. 5. 2023 z: <https://www.mmr.cz/cs/ministerstvo/stavebni-pravo/koncepce-a-strategie/politika-uzemniho-rozvoje-ceske-republiky>
- Nature.cz. (2023). *NATURA 2000 – Soustava chráněných území evropského významu*. Dostupné 20. 5. 2023 z: <https://nature.cz/natura-2000>
- Nsmascr.cz (2023). *Kde působí MAS*. Dostupné 25.4.2023 z: <https://www.nsmascr.cz/o-spolku/kde-pusobi-mas/>
- Obec-perstejn.cz. (2016). *Strategický plán obce Perštejn*. Dostupné 20. 4. 2023 z: https://www.obec-perstejn.cz/evt_file.php?file=1114
- Obec-radonice.cz. (2019). *Střednědobý plán rozvoje obce Radonice 2019–2024*. Dostupné 19. 3. 2023 z: https://www.obec-radonice.cz/modules/file_storage/download.php?file=43033500%7C21&inline=1
- Racetice.eu. (2011). *Rozvojový strategický plán obce Račetice*. Dostupné 19. 4. 2023 z: <https://www.racetice.eu/Rozvojovy-strategicky-plan-obce-Racetice-vypis-clanek-169.html>
- Seznamzpravy.cz. (2022). *Výsledky komunálních voleb 2022 – obec Kadaň*. Dostupné 11. 5. 2023 z: <https://www.seznamzpravy.cz/p/vysledky-voleb/2022/komunalni-volby/obec/563102-kadan>
- Ústecký kraj. (2017). *Strategie rozvoje ústeckého kraje*. Dostupné 11. 5. 2023 z: <https://www.kr-ustecky.cz/strategie-rozvoje-kraje/ms-274628/p1=274628>
- Vejprty.cz. (2020). *Strategický plán*. Dostupné 8. 4. 2023 z: <https://www.vejprty.cz/strategicky-plan>
- Vladar.cz. (2022). *Území a partneři Místní akční skupiny Vladař, Územní působnost Místní akční skupiny Vladař*. Dostupné 24. 4. 2023 z: <https://www.vladar.cz/uzemi-a-partneri-mistni-akcni-skupiny-vladar-vypis-text-21.html>
- Vladar.cz. (2021). *Strategie komunitně vedeného místního rozvoje MAS Vladař 2021-2027*. Dostupné 4. 4. 2023 z: <https://www.vladar.cz/index.php/soubory/strategie-komunitne-vedeneho-mistniho-rozvoje-mas-vladar-2021-2027-vypis-text-185.html>

Přílohy

Příloha 1: FactSheet

(přiložena jako samostatný soubor)

Příloha 2: Společné problémy v území – souhrn

(Vzhledem k rozsahu zařazena jako samostatný soubor)