

DOTAČNÍ PROGRAMY „VOUCHERY PRO PODNIKATELE“



Financováno
Evropskou unií

Ministerstvo životního prostředí



Operační program

Spravedlivá transformace



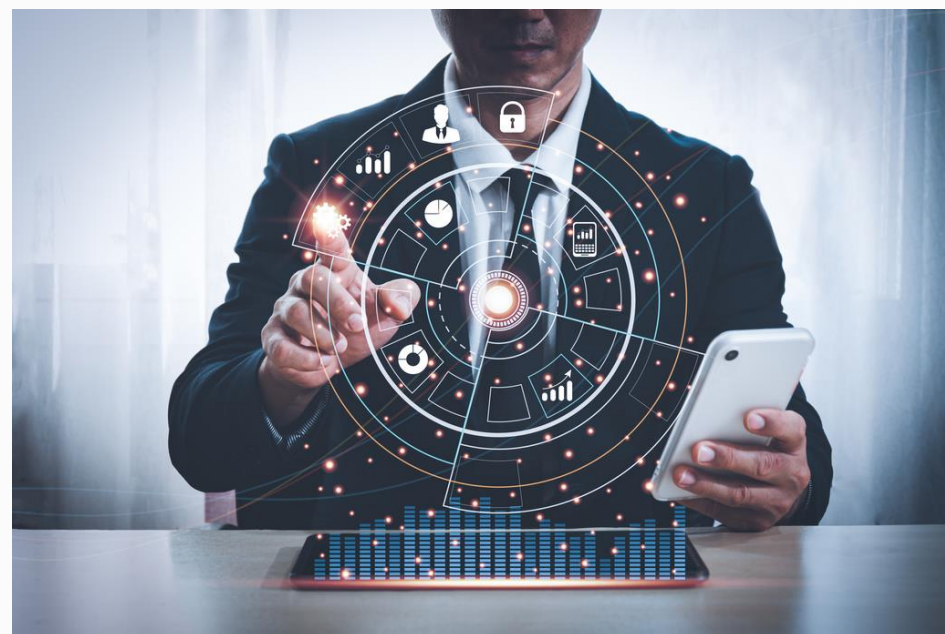
DOTAČNÍ PROGRAMY „VOUCHERY PRO PODNIKATELE“

3 dotační programy:

**1. Voucher pro rozvoj podnikání
(100 186 915,- Kč)**



**2. Digitální voucher
(20 000 000,- Kč)**



**3. Inovační voucher
(20 000 000,- Kč)**



CÍL PROGRAMŮ A PODPOROVANÉ AKTIVITY

Voucher pro rozvoj podnikání

- podpořit vznik nových nebo rozvoj stávajících podnikatelských záměrů a podnikatelských aktivit
- **podporované activity** – zahájení podnikání, zahájení výroby nového produktu nebo poskytovaných služeb, rozšíření stávající výroby nebo služeb, zvýšení efektivity podnikatelské činnosti (např. snížení provozních nákladů)

Digitální voucher

- podpořit digitální transformaci malých a středních podniků
- **podporované activity** – příprava procesu digitální transformace podniku, zvýšení úrovně digitální zralosti podniku prostřednictvím pořízení HW a SW

Inovační voucher

- podpořit inovační potenciál malých a středních podniků
- **podporované activity** – vývoj, tvorba, otestování nových produktů a služeb, zvýšení funkčnosti produktů a služeb, tvorbu účelových pracovních míst v oblasti inovací produktů a služeb

V rámci každého dotačního programu může žadatel získat maximálně jednu dotaci (žadatel nemůže být podpořen opakovaně v jednom dotačním programu).

V rámci každého dotačního programu lze poskytnout žadateli dotaci na jeden projekt.



VÝŠE, MÍRA A FORMA DOTACE

- **minimálně 50 000,- Kč**
- **maximálně:**
 - **50 000,- Kč** – voucher pro rozvoj podnikání – FO nepodnikající
 - **500 000,- Kč** – voucher na rozvoj podnikání – podnikatel a digitální voucher
 - **1 000 000,- Kč** – inovační voucher
- Dotace je ve výši **maximálně 80 % ze způsobilých výdajů** projektu konečného příjemce (případně do výše, kterou umožňují pravidla pro podporu de minimis).
- Na dotaci není právní nárok.



VÝŠE, MÍRA A FORMA DOTACE

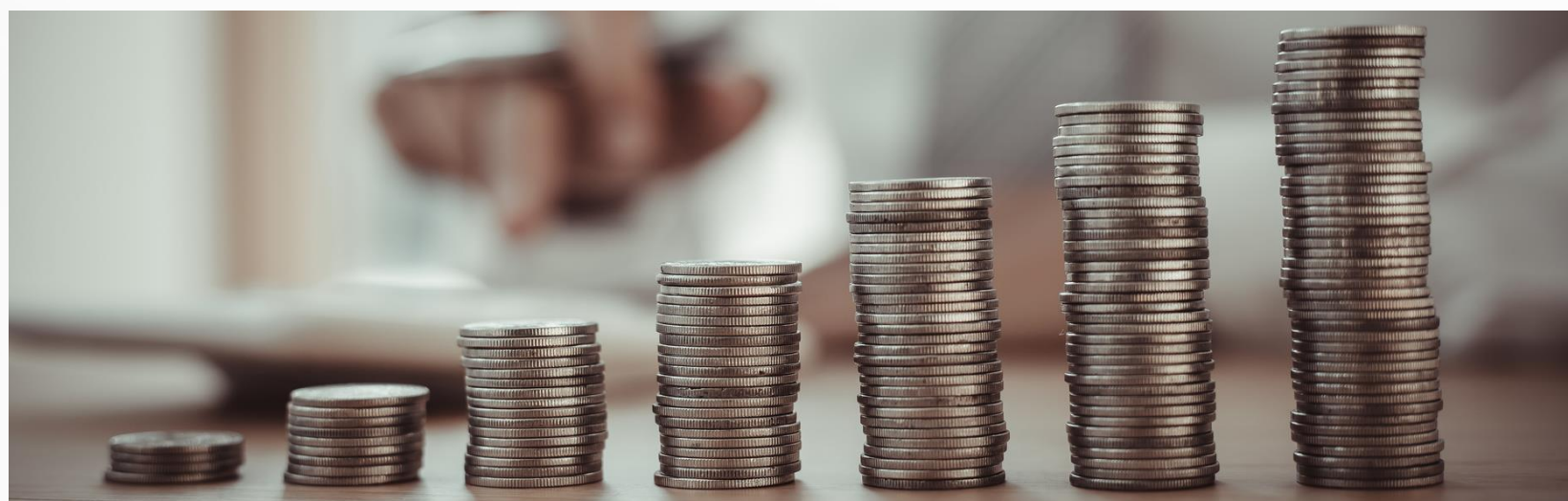
Dotace je poskytována jako podpora de minimis.

Tuto podporu upravuje nařízení Komise (EU) o použití čl. 107 a 108 Smlouvy o fungování Evropské unie na podporu „de minimis“

Výše podpory činí maximálně: 100 000 EUR za dotčený a 2 uplynulé fiskální roky (účetní období) v odvětví provozu silniční nákladní dopravy pro cizí potřebu, nebo 200 000 EUR za dotčený a 2 uplynulé fiskální roky (účetní období) v ostatních odvětvích.

Sleduje se za žadatele i subjekty, se kterými je žadatel ve spojení dle definice „jednoho podniku“ – viz. čestné prohlášení.

REGISTR PODPOR DE MINIMIS: <http://eagri.cz/public/app/RDM/Portal/Subject/Search> - vyhledání příjemce, přihlášení



VÝŠE, MÍRA A FORMA DOTACE

Poskytnutí dotace

- **investiční dotace** – dotace na úhradu výdajů projektu, které splňují definici dlouhodobého hmotného či nehmotného majetku a jsou způsobilými výdaji projektu
- **neinvestiční dotace** – dotace na úhradu výdajů projektu, které nejsou dlouhodobým majetkem a jsou způsobilými výdaji projektu
- **dotace** – projekt zahrnující investiční i neinvestiční výdaje

Vouchery pro rozvoj podnikání – FO nepodnikající – ex-ante bude vyplacena do 30 dnů ode dne nabytí účinnosti smlouvy.

Ostatní vouchery – ex-post bude vyplacena do 30 dnů od schválení administrativní správnosti závěrečné zprávy a žádosti o platbu.



ŽADATEL O DOTACI

- **fyzická osoba nepodnikající (jen voucher pro rozvoj podnikání)**
- **fyzická osoba podnikající nebo právnická osoba**
- sídlo, pobočka, provozovna / nebo trvalý pobyt (pouze osoby nepodnikající) / nebo místo podnikání (u OSVČ) na území Ústeckého kraje
- žadatel FO nepodnikající – trvalé bydliště
- nebylo zahájeno insolvenční řízení
- není ve střetu zájmů (zák. 159/2006 o střetu zájmů)
- je trestně bezúhonný
- nemá dluhy vůči orgánům státní správy a samosprávy, FÚ, zdravotním pojišťovnám a ČSSZ
- statutární zástupci nebo pracovníci nejsou zároveň dodavateli
- nevztahují se sankční předpisy vydané v souvislosti s protiprávní činností Ruska na Ukrajinu



ŽADATEL O DOTACI

Fyzická osoba podnikající nebo právnická osoba dále:

- **je malý nebo střední podnik** (zaměstnává méně než 250 osob, roční obrat nepřesahuje 50 mil. EUR nebo bilanční suma roční rozvahy nepřesahuje 43 mil. EUR. Je třeba zohlednit i propojené a partnerské podniky – blíže viz. příloha.)
- přidělené české IČO
- je registrován jako poplatník daně z příjmu v ČR
- má platné a aktivní (nepozastavené) oprávnění k podnikání v ekonomické činnosti, ve které je realizován projekt, předmět podnikání je zapsaný v příslušném rejstříku
- podnikatelské oprávnění musí být platné minimálně na dobu realizace projektu a na dobu udržitelnosti (vztahuje-li se na projekt)
- není s.r.o., kde je k podílu společníka vydán kmenový list (dle zák. 90/2012 o obch. korporacích)
- není podnikem v obtížích
- má vlastnické či obdobné právo k nemovitostem, kde bude projekt realizován
- má zapsány skutečné majitele právnické osoby (zák. 37/2021 o evidenci skut. majitelů)
- nemá nedoplatky vůči poskytovatelům podpory z projektů spolufinancovaných EU
- nemá nesplacený inkasní příkaz v návaznosti na rozhodnutí EK (zák. 130/2002 o podpoře výzkumu a vývoje)

ŽADATEL O DOTACI

Předměty podnikání (CZ-NACE) vyloučené z podpory

- B – těžba a dobývání
- C.12 – výroba tabákových výrobků
- C.19 – výroba koksu a rafinovaných ropných produktů
- C.25.4 – výroba zbraní a střeliva
- K – finančnictví a pojišťovnictví
- L – činnosti v oblasti nemovitostí
- R.92 – činnosti heren, kasin a sázkových kanceláří
- S.94 – činnosti organizací sdružujících osoby za účelem prosazování společných zájmů

Činnost v odvětvích rybolovu a akvakultury, na které se vztahuje Nařízení Rady (ES) č. 104/2000,

Činnost v odvětví prvovýroby zemědělských produktů uvedených v Příloze I Smlouvy o fungování EU

PROJEKT

Projekt je ucelený soubor aktivit směřující ke stanovenému a definovanému cíli.

Projekt musí vést a být v souladu s podporovanými aktivitami OPST.

MÍSTO REALIZACE PROJEKTU

Ústecký kraj



DÉLKA A TERMÍN REALIZACE PROJEKTU

- maximálně 6 měsíců, **nejdéle však do 31. 3. 2025** – pouze nepodnikatelé (vouchery pro rozvoj podnikání)
- maximálně 12 měsíců, **nejdéle však do 31. 3. 2025**

Termín zahájení realizace projektu

- Stanovuje žadatel sám.
- **Nejdříve: dnem podání žádosti, tj. nejdříve 15. 1. 2024.**
- **Nejpozději: 30. 9. 2024.**
- V odůvodněných případech je možná změna (nesmí však překročit max. limit) – podstatná změna projektu.
- Práce na projektu (s výjimkou přípravných např. získání povolení) nesmí být zahájena před termínem zahájení realizace.
- Vznik výdaje nesmí být uskutečněn před termínem zahájení realizace projektu.

Vznik výdaje = okamžik reálného uskutečnění plnění např.:

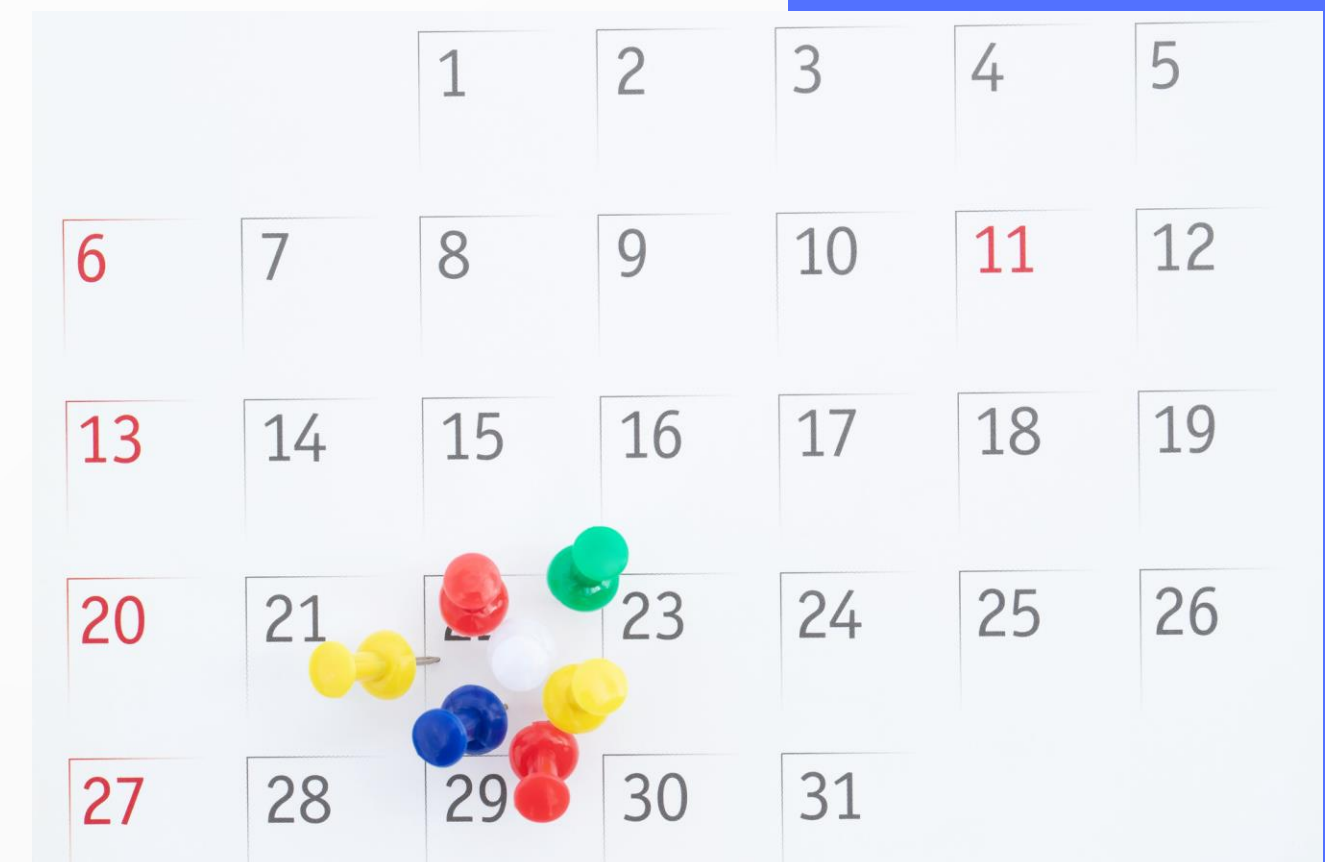
- datum zdanitelného plnění na faktuře
- datum reálného vykonání prací
- datum dodání předmětu podpory
- apod. (vše doložené doklady)



DÉLKA A TERMÍN REALIZACE PROJEKTU

Termín ukončení realizace projektu

- Stanovuje žadatel sám.
- Nesmí být překročen limit pro maximální délku realizace.
- Nejpozději: **31. 3. 2025.**
- V odůvodněných případech je možná změna (nesmí však překročit max. limity) – podstatná změna projektu.
- **Za skutečné ukončení projektu se považuje např.:**
 - datum vydání kolaudačního souhlasu,
 - datum vydání rozhodnutí o uvedení do zkušebního provozu,
 - datum uvedení majetku do stavu způsobilého k užívání,
 - datum úhrady poslední dlužné částky dodavatelům,
 - datum uskutečnění zdanitelného plnění na faktuře.



ZPŮSOBILÉ VÝDAJE – OBECNÉ PRINCIPY

- nezbytné pro realizaci projektu
 - vzniklé v přímé souvislosti s realizací projektu a v rámci termínu jeho realizace (nelze předplatit např. služby na období mimo termín realizace projektu)
 - vzniklé nejdříve v den podání žádosti
 - uvedené v žádosti – rozpočtu projektu
 - skutečně a prokazatelně vynaložené a **uhrazené dodavatelům nejpozději do uplynutí termínu pro předložení závěrečné zprávy**
 - vynaložené v souladu s obecně závaznými právními normami (ČR, EU)
 - vynaložené v souladu se zásadami efektivnosti, účelnosti a hospodárnosti
 - skutečně a prokazatelně vynaložené, uhrazené, identifikovatelné, ověřitelné
 - zachycené v účetnictví nebo daňové evidenci (pokud příjemce vede), podložené doklady (účetní, daňové)
 - nejsou pořízeny u propojených osob příjemce
- Dotace nesmí být použita na krytí stejných způsobilých výdajů projektu financovaného zcela nebo zčásti z jiných veřejných prostředků.

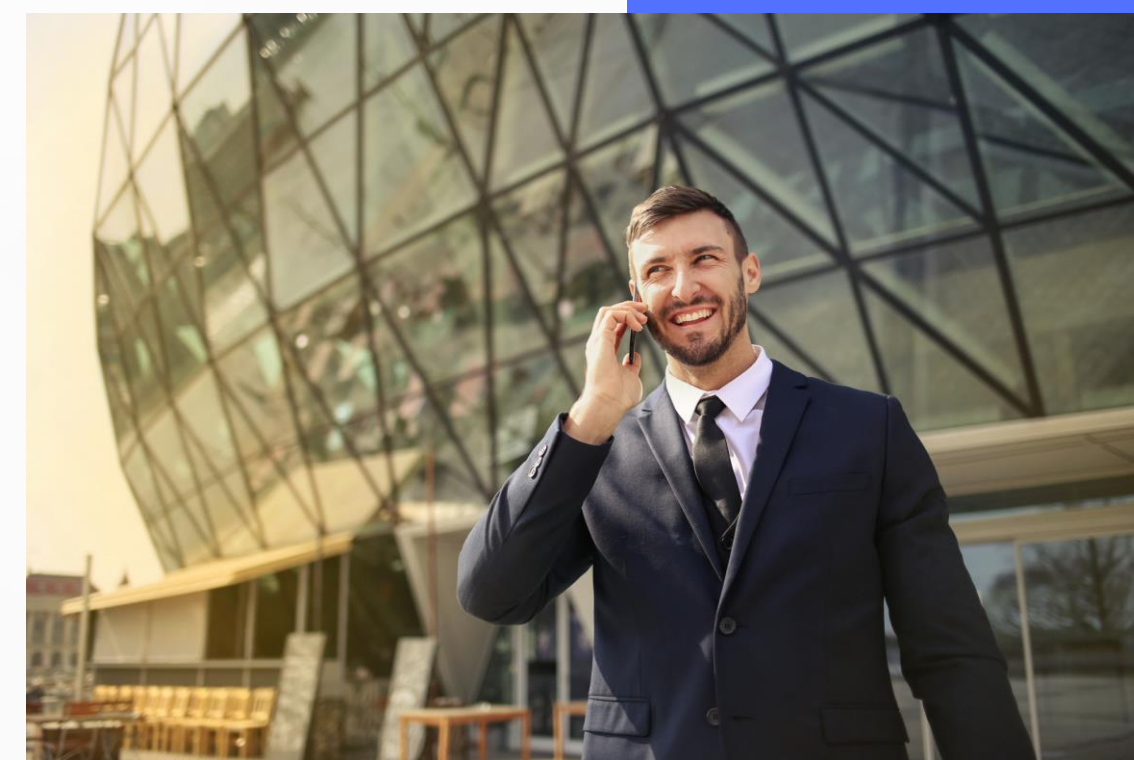
ZPŮSOBILÉ VÝDAJE – VOUCHERY PRO ROZVOJ PODNIKÁNÍ

Fyzické osoby nepodnikající

- náklady na poradenství a vzdělávání čerpané z databáze ověřených poskytovatelů, odkaz na databázi: www.icuk.cz/sluzby/experti/

Podnikatelské subjekty

- pořízení hmotného majetku (např. stroje a zařízení, hardware apod.),
- pořízení nehmotného majetku (např. software),
- pořízení staveb formou výstavby a stavební úpravy (majitel prostor, nebo smlouva o dlouhodobém pronájmu, kterou předloží spolu s žádostí),
- nájemné prostoru (vč. coworking), který slouží cíli projektu – **výdaj je možný pouze u MSP s podnikatelskou historií do 3 let,**
- nákup služeb – poradenství a vzdělávání související s cíli projektu čerpané z databáze ověřených poskytovatelů, odkaz na databázi: www.icuk.cz/sluzby/experti/,
- pojištění majetku, na který se vztahuje podmínka udržitelnosti,
- Součástí nákladů na pořízení hmotného nebo nehmotného majetku mohou být i náklady na služby související s pořízením.



ZPŮSOBILÉ VÝDAJE – INOVAČNÍ VOUCHERY

- pořízení hmotného majetku (např. stroje a zařízení související s novým produktem, apod.),
- pořízení nehmotného majetku (např. nákup práv duševního vlastnictví),
- pořízení materiálu (např. materiál související s tvorbou nového produktu),
- nákup služeb – přístup k výzkumnému zařízení a testování či měření vlastností produktu, vývoj/návrh/tvorba nového produktu nebo služeb (např. prototypu, funkčního vzorku, užitého designu), zvýšení funkčnosti produktu nebo služeb,
- osobní náklady na nově vzniklé pracovní místo (max. do výše hrubé měsíční mzdy a odvodů zaměstnavatele bez započtení benefitů) účelově vytvořené pro realizaci výzkumu, vývoje a inovací,
- pojištění majetku, na který se vztahuje podmínka udržitelnosti,
- Součástí nákladů na pořízení hmotného nebo nehmotného majetku mohou být i náklady na služby související s pořízením.



ZPŮSOBILÉ VÝDAJE – DIGITÁLNÍ VOUCHERY

- nákup služeb – zpracování analýzy digitální zralosti podniku, zpracování technicko ekonomické studie (studie proveditelnosti) pro nasazení digitálních nástrojů v rámci procesu digitální transformace podniku, digitální audit
- pořízení hmotného majetku (např. stroje a zařízení, hardware)
- pořízení nehmotného majetku (např. software)
- pojištění majetku, na který se vztahuje podmínka udržitelnosti
- Součástí nákladů na pořízení hmotného nebo nehmotného majetku mohou být i náklady na služby související s pořízením



NEZPŮSOBILÉ VÝDAJE – všechny vouchery

- výdaje na investice související s výrobou, zpracováním, přepravou, distribucí, skladováním nebo spalováním fosilních paliv (zejména kotle na uhlí a zemní plyn apod.),
- výdaje na investice do energetického využití odpadu,
- výdaje vzniklé nebo uhrazené (a to i zálohově) před datem podání Žádosti, nebo datem, které pro zahájení fyzické realizace projektu příjemce stanovil v Žádosti, podle toho, co nastane později,
- výdaje vzniklé po datu ukončení projektu nebo uhrazené po 31. 3. 2025 (přičemž je rozhodující datum, které nastalo dříve),
- náklady příštích období – např. předplacené služby,
- výdaj, který nespĺňuje účel projektu,
- výdaj, který není řádně vykázán,
- DPH v případě, že žadatel/příjemce je plátcem DPH a má nárok na odpočet DPH,
- úroky z úvěrů, splátky úvěrů,
- výdaje na soudní spory,
- penále, pokuty,
- leasing a operativní leasing,
- výdaje na pořízení použitého majetku,
- výdaje na administraci projektu – zpracování Žádosti, projektového záměru, studie proveditelnosti a závěrečné zprávy,
- výdaje na pořízení nemovitosti (budov a pozemků) formou nákupu a formou směny,
- pořízení vozidel.

NEZPŮSOBILÉ VÝDAJE

Vouchery pro rozvoj podnikání – dále:

- osobní náklady

Inovační vouchery – dále:

- pořízení staveb formou výstavby a stavební úpravy
- nájemné prostor

Digitální vouchery – dále:

- pořízení staveb formou výstavby a stavební úpravy
- nájemné prostor
- osobní náklady



HODNOCENÍ ŽÁDOSTÍ - KRITÉRIA

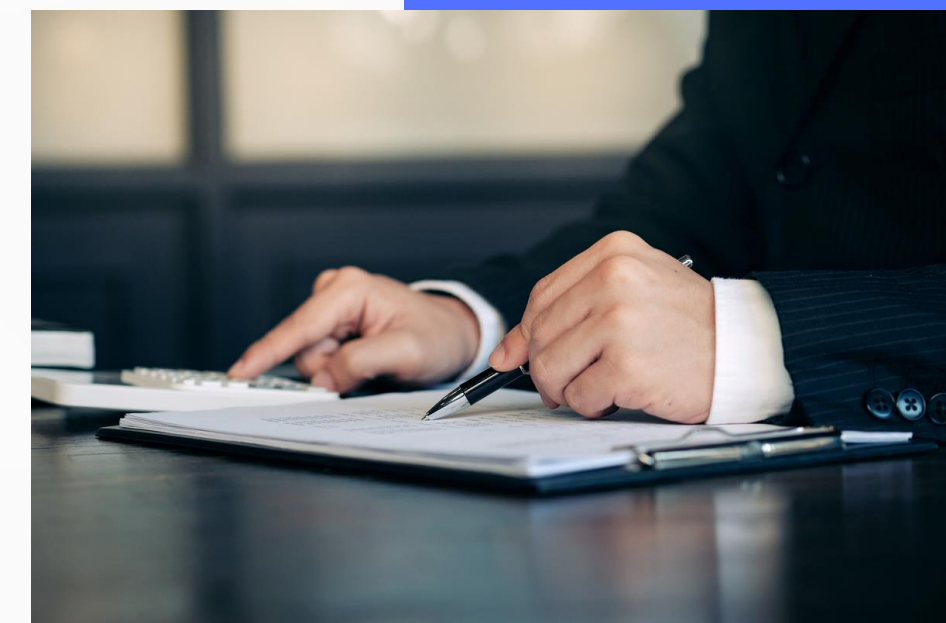
Průběžně, v pořadí, v jakém byly doručeny do systému příjmu žádostí

- Formální kritéria – napravitelná x nenapravitelná
- Kritéria přijatelnosti – nenapravitelná

Formální kritéria napravitelná

- V žádosti jsou řádně vyplněny všechny povinné údaje.
- Údaje v žádosti souhlasí s údaji z obchodního/živnostenského rejstříku apod.
- žadatel k žádosti dodal relevantní čestná prohlášení a čestné prohlášení, kterým deklaruje správnost a úplnost údajů uvedených v žádosti i přílohách.
- K žádosti jsou přiloženy všechny povinné přílohy a v požadované formě dle výzvy

Oprava/doplnění – maximálně 10 pracovních dnů, neodpoví-li žadatel v dané lhůtě – vyřazení , možnost opravy maximálně 2x.



HODNOCENÍ ŽÁDOSTÍ - KRITÉRIA

Formální kritéria - nenapravitelná

- Podpisy na žádosti: Musí patřit osobě oprávněné jednat. V případě více jednajících osob, musí být podepsány všechny oprávněné osoby.
 - Podání žádosti datovou schránkou – fikce podpisu, ale v případě více jednajících osob, musí být elektronický podpis všech osob.
 - Podání žádosti osobně na podatelnu – vlastnoruční podpis všech jednajících osob.
 - Podání žádosti e-podatelnou – elektronický zaručený podpis všech jednajících osob.
- Projekt neporušuje horizontální politiky EU a jejich základní principy. Zejména je nutné dodržet soulad (nediskriminace, udržitelný rozvoj, Listina základních práv Evropské unie).
- Místo realizace a dopad projektu je na území Ústeckého kraje.
- Žádost je v souladu s výzvou a byla podána v předepsané formě.
- Žádost byla zaslána v termínu stanoveném výzvou.
- Předpokládaný termín realizace projektu je maximálně 1 rok pro MSP a 6 měsíců pro fyzické osoby nepodnikající od zahájení realizace projektu do jeho ukončení.
- Projekt respektuje finanční limity rozpočtu a minimální a maximální hranici dotace stanovených výzvou.

HODNOCENÍ ŽÁDOSTÍ - KRITÉRIA

Formální kritéria - nenapravitelná

- V Žádosti žadatel (pokud je MSP) uvedl CZ-NACE kód, ve kterém je realizován projekt. CZ-NACE kód uvedený v Žádosti se týká předmětu projektu a musí být uveden dle Klasifikace Českého statistického úřadu. CZ-NACE kód projektu je tedy uvedený dle předmětu projektu a po celou dobu konání projektu se nesmí měnit.
- Žadatel nebyl příjemcem dotace prostřednictvím Voucherů pro podnikatele více než jednou u stejného typu voucheru.
- Žadatel (MSP) má vypořádány splatné závazky z titulu mzdových nároků jeho zaměstnanců.
- Žadatel (MSP) je oprávněn k datu podání Žádosti přijímat další podpory v režimu de minimis.
- Žadatel, který si v rozpočtu projektu nárokuje rozpočtové položky v režimu podpory de minimis vyplnil čestné prohlášení k podpoře de minimis.

HODNOCENÍ ŽÁDOSTÍ - KRITÉRIA

Kritéria přijatelnosti - obecné principy - nenapravitelná

- Projekt je v soulad s cíli programu a podporovanými aktivitami.
- Realizace projektu nebyla zahájena před podáním Žádosti.
- **Rozpočet obsahuje pouze způsobilé výdaje** a je v souladu s projektem.
- Položky rozpočtu jsou odůvodněné a doložené – indikativní nabídky, soulad s informačním systémem o průměrném výdělku.
- Je popsán způsob využití, přínos a představa o organizačním zajištění, navržené metody jsou vhodné pro dosažení cílů, délka projektu odpovídá plánovaným aktivitám.
- CZ-NACE projektu je v souladu s CZ NACE žadatele.
- Projekt je realizován v CZ-NACE, které nejsou vyloučeny z podpory a nejde o činnost v odvětví rybolovu, akvakultury a prvovýroby zemědělských produktů.
- Předmět podpory není právně zatížen.
- Při kontrole Žádosti nebylo zjištěno nic, co by nasvědčovalo spáchání trestného činu, podvodu nebo dotačního podvodu, tj. především prokazatelné uvedení nepravdivých nebo neúplných údajů ze strany žadatele, pokud tyto údaje jsou způsobilé ovlivnit poskytnutí/neposkytnutí dotace.

KRITÉRIA PŘIJATELNOSTI – KONKRÉTNÍ

U každého vouchery má žadatel na výběr z několika možností, k jakému cíli má projekt směřovat.

Žadatel musí v žádosti jednoznačně popsat, jak aktivity, které v rámci projektu chce podpořit, přispějí k uvedenému cíli projektu.

Voucher pro rozvoj podnikání

Přijatelnost – nepodnikatel, MSP:

- Realizace projektu umožní zahájit podnikání.
- V rámci realizace projektu dojde k zahájení výroby nového produktu nebo poskytování nových služeb.
- V rámci realizace projektu dojde k rozšíření stávající výroby nebo stávajících poskytovaných služeb (jen MSP)
- V rámci realizace projektu dojde ke zvýšení efektivity podnikatelské činnosti (jen MSP)

Musí být splněno **alespoň 1 kritérium**.

Přínosy – pouze u MSP:

- Nárůst kvality produkce/služby.
- Nárůst kvantity produkce/služby.
- Nárůst přidané hodnoty.
- Rozšíření portfolia odběratelů nebo kvantity odběru.
- Optimalizace stávajících interních procesů a metod s cílem výrazného zvýšení efektivity nebo snížení nákladů firmy.
- Uvedení nového výrobku nebo nové služby na trh.

Musí být splněna **alespoň 2 kritéria**.

KRITÉRIA PŘIJATELNOSTI – KONKRÉTNÍ

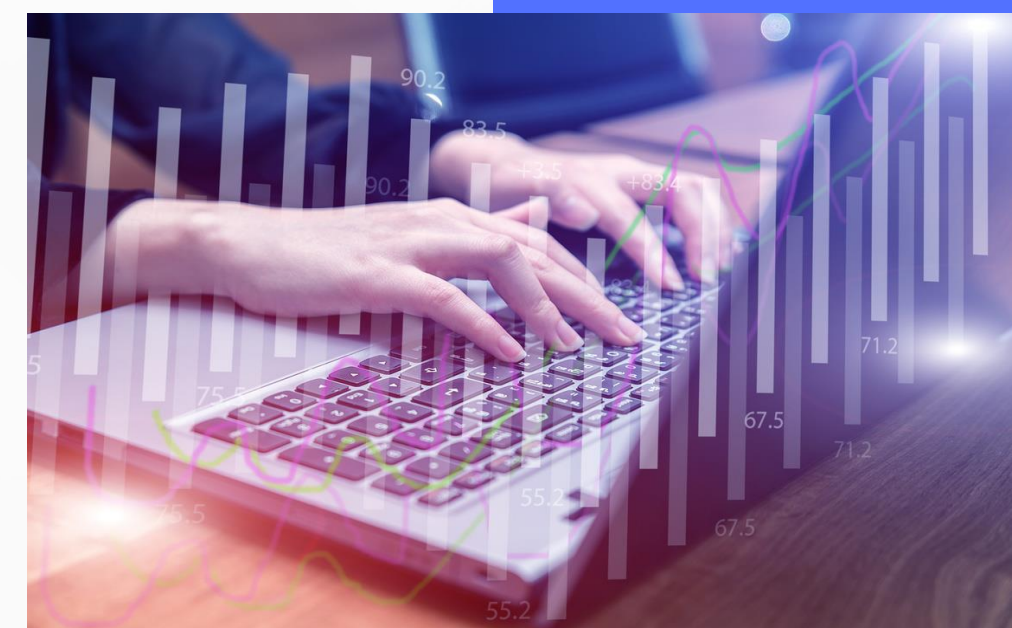
Digitální voucher

A) Dojde k přípravě procesu digitální transformace podniku pořízením **analýzy digitální zralosti** podniku dle akceptovaných metodik nebo **technicko-ekonomické studie (studie proveditelnosti)** vycházející ze zpracované analýzy digitální zralosti podniku.

B) V rámci realizace projektu dojde ke zvýšení úrovně digitální zralosti podniku prostřednictvím pořízení HW, SW, strojů a zařízení, které jsou v souladu se zpracovanou analýzou digitální zralosti podniku nebo technicko-ekonomickou studií (studie proveditelnosti).

Žádný z dokládaných dokumentů však nesmí být starší více než 180 dní k datu podání Žádosti.

Musí být splněna alespoň 1 kritérium.



KRITÉRIA PŘIJATELNOSTI – KONKRÉTNÍ

Inovační voucher

- Žadatel je uživatelem výstupů projektu.
- Oborové zaměření projektu je v souladu s krajskými doménami specializace RIS3 strategie.

Musí být splněna obě **2 kritéria zároveň.**

Přijatelnost:

- Projekt řeší vývoj a tvorbu nových produktů a služeb
- V rámci realizace projektu proběhne otestování nových produktů a služeb.
- Realizací projektu dojde ke zvýšení funkčnosti produktů a služeb (zvýšení kvality, spolehlivosti, odolnosti, hospodárnosti při používání, cenové dostupnosti, využitelnosti a uživatelské přívětivosti, zlepšení technických parametrů).
- Realizací projektu dojde k tvorbě účelových pracovních míst v oblasti inovací produktů a služeb

Musí být splněno **alespoň 1 kritérium.**



ZMĚNY V PROJEKTU

Nepodstatné změny

- formální – např. změna kontaktní osoby, statutárních zástupců, adresa realizace projektu (stále musí být v ÚK), sídla, provozovny,
 - změna harmonogramu realizace (ne však termínu zahájení a ukončení projektu),
 - změna subjektu poskytující poradenské služby,
 - vzájemné finanční úpravy jednotlivých nákladových položek v rámci jednoho druhu uznatelného nákladu
 - změny položkového rozpočtu do 10 % předpokládaných celkových způsobilých výdajů (za celé období realizace).
-
- nepodléhají schválení orgánem kraje
 - na stanoveném formuláři elektronicky, nebo osobně na podatelně (FO) informovat bez zbytečného odkladu, nejpozději však při podání závěrečné zprávy

ZMĚNY V PROJEKTU

Podstatné změny

- ostatní změny, tj. např.:
 - změna termínu zahájení/ukončení realizace projektu (nesmí překročit obecně dané limity)
 - změna v investiční x neinvestiční části dotace
 - zvýšení procentního podílu dotace na celkových nákladech (nesmí překročit 80 %)

- podléhají schválení orgánů kraje – v případě schválení je uzavřen dodatek ke smlouvě
- žádost o změnu podat neprodleně po zjištění potřeby změny
- na stanoveném formuláři, řádné odůvodnění

- možnost úplného nebo částečného zamítnutí žádosti bez možnosti odvolání

SMLOUVA O POSKYTNUTÍ DOTACE

- právní akt mezi krajem jako poskytovatelem dotace a konečným žadatelem/příjemcem
- součástí smlouvy jsou závazné podmínky poskytnutí dotace a ostatní povinnosti konečného příjemce
- je závazná
- uzavřena bude po schválení odpovědným orgánem kraje
- termíny konání Rad/Zastupitelstev Ústeckého kraje jsou dostupné na webových stránkách Ústeckého kraje, <https://www.kr-ustecky.cz/usneseni-a-terminy-rad-a-zastupitelstev/ds-15591/p1=272787>.
- V případě, že se projekt neuskuteční, je příjemce povinen informovat kraj.



POVINNOSTI PŘI REALIZACI PROJEKTU

Podstatné změny

- dané smlouvou o poskytnutí dotace
- použít přijatou dotaci jen ke schválenému účelu daném ve Smlouvě
- řídit se podmínkami dotačního programu a Smlouvou
- realizovat projekt vlastním jménem, na vlastní účet a na vlastní odpovědnost, nepřevést dotaci na jiný subjekt
- odpovědnost za účelné, efektivní a hospodárné použití dotace
- realizovat projekt v souladu se schválenou žádostí, rozpočtem a smlouvou
- **Předložit závěrečnou zprávu (ZZ) s žádostí o platbu/finančním vypořádáním dotace:**
 - do 2 měsíců od ukončení realizace projektu,
 - v případě ukončení projektu před uzavřením smlouvy do 30 dnů od podpisu smlouvy,
 - předepsaný formulář + povinné přílohy (kopie účetních dokladů, dokladů o úhradě, výpis z odděleného účetnictví atd.),
 - na stanoveném formuláři elektronicky, poštou nebo osobně na podatelně,
 - součástí je žádost o platbu, příp. finanční vypořádání (FO nepodnikající),
 - účetní doklady (faktury atd.), doklady o úhradě a povinné přílohy.

POVINNOSTI PŘI REALIZACI PROJEKTU

Udržitelnost

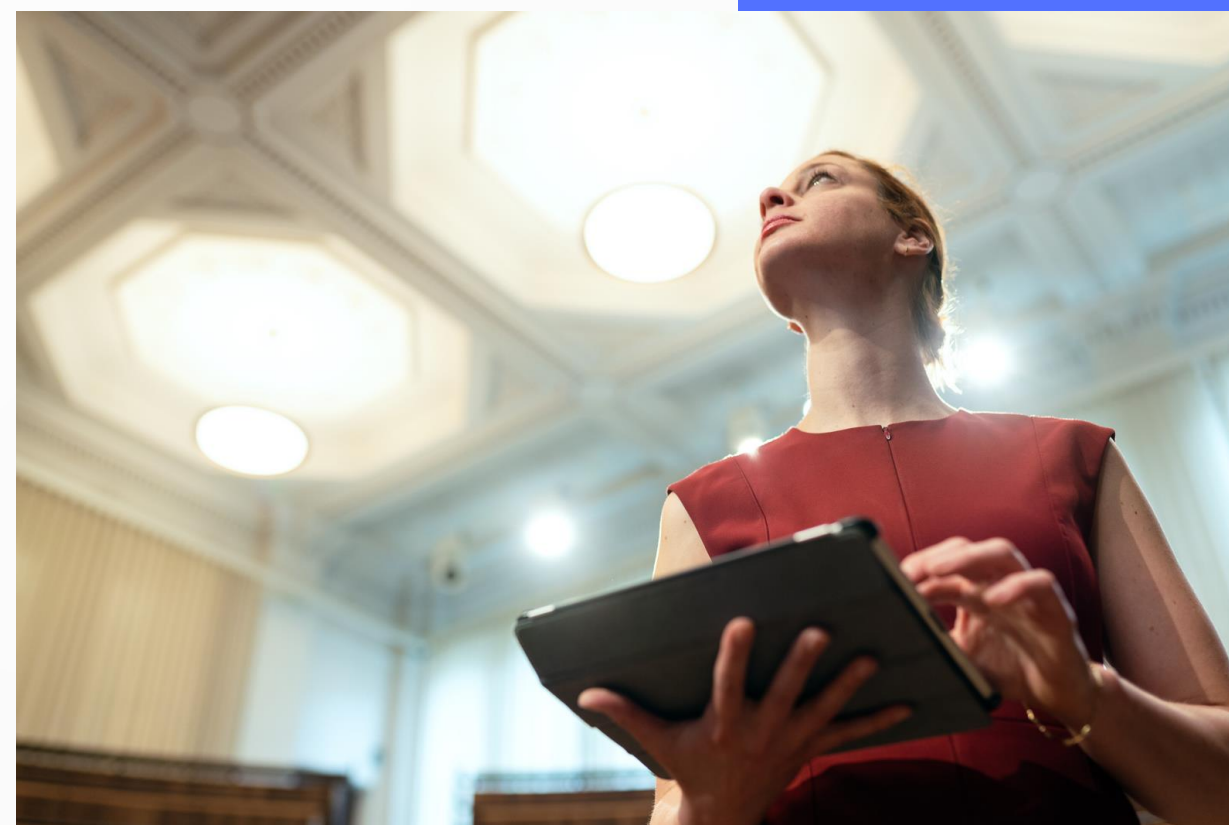
- **Pouze v případě investice** – pořízení dlouhodobého hmotného nebo dlouhodobého nehmotného majetku
- povinnost tento majetek zachovat pro cíl projektu v místě realizace projektu
- po dobu **minimálně 3 let** od ukončení realizace projektu
- **jen na investiční část** (v případě, že projekt zahrnuje i neinvestiční části)
- povinnost pojištění majetku (tam, kde je majetek pojistitelný)
- v případě „pořízení staveb formou výstavby a stavební úpravy“ – doložit, že má zajištěný přístup k dané nemovitosti i v době udržitelnosti, tzn. např. nájemní smlouvu minimálně na dobu udržitelnosti
- naplňování a udržení hodnot výstupů může být předmětem kontroly ze strany kraje či ŘO – uvedeno ve smlouvě
- nesplnění povinnosti udržitelnosti – vrácení dotace nebo její části

- **Zpráva o udržitelnosti**
 - na stanoveném formuláři elektronicky, poštou nebo osobně na podatelně
 - každý rok po dobu 3 let

POVINNOSTI PŘI REALIZACI PROJEKTU

Kontrolní činnost

- je prováděna dle zákona č. 320/2001 Sb., o finanční kontrole ve veřejné správě a o změně některých zákonů, ve znění pozdějších předpisů
- účel – ověření efektivnosti, účelnosti a hospodárnosti operací, spolehlivosti výkaznictví, ochrany majetku a informací, předchází podvodům a nesrovnalostem
- **Kontroly na místě realizace projektů konečných příjemců** – poznání skutečného stavu, porovnání se stavem plánovaným v žádosti, deklarováním v realizaci projektu a v době udržitelnosti, zjištění nežádoucích odchylek či jiných nedostatků





KONZULTAČNÍ MÍSTO

Krajský úřad Ústeckého kraje

budova A

odbor podpory podnikání, inovací a transformace

oddělení lidských zdrojů, podpory průmyslu a podnikání

Velká Hradební 3118/48,

400 01 Ústí nad Labem





KONZULTAČNÍ MÍSTO

Kontaktní osoby:

Pracovníci odboru podpory podnikání, inovací a transformace, oddělení lidských zdrojů, podpory průmyslu a podnikání:

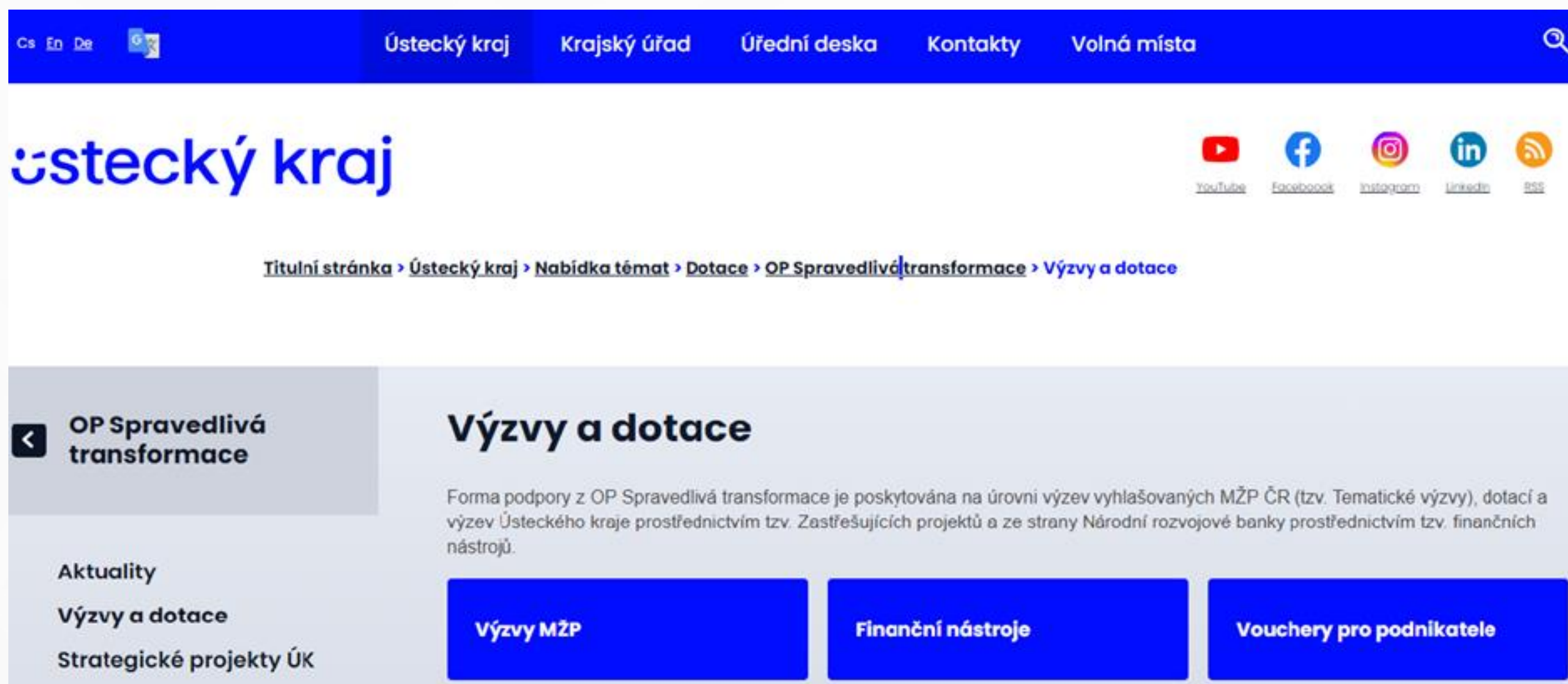
- Lenka Jelačičová, tel.: +420 475 657 544, e-mail: jelacicova.l@kr-ustecky.cz
- Ing. Denisa Kleinová, tel.: +420 475 657 597, e-mail: kleinova.d@kr-ustecky.cz
- Ing. Eliška Martínková, tel.: +420 475 657 988, e-mail: martinkova.e@kr-ustecky.cz
- Ing. Kateřina Opavová, tel.: +420 475 657 689, e-mail: opavova.k@kr-ustecky.cz
- Ing. Petra Razáková, tel.: +420 475 657 167, e-mail: razakova.p@kr-ustecky.cz
- Ing. Michaela Řeháková Krákorová, MBA, tel.: +420 475 657 374, e-mail: rehakova.m@kr-ustecky.cz
- Bc. Nikola Suchá, tel.: +420 475 657 360, e-mail: sucha.n@kr-ustecky.cz
- Mgr. Martina Želinová Langweilová, tel.: +420 475 657 676, e-mail: zelinova.m@kr-ustecky.cz

Osobní konzultace budou poskytovány po předchozí domluvě na přesném dni a čase.



KONZULTAČNÍ MÍSTO

Veškerá dokumentace k dotačním programům je dostupná na webových stránkách Ústeckého kraje www.kr-ustecky.cz → Dotace – OP Spravedlivá transformace → Výzvy a dotace → Vouchery pro podnikatele (<https://www.kr-ustecky.cz/vouchery-pro-podnikatele/ds-100971/p1=298009>)



The screenshot shows the website interface for 'Ústecký kraj'. The top navigation bar includes links for 'Ústecký kraj', 'Krajský úřad', 'Úřední deska', 'Kontakty', and 'Volná místa'. Below the navigation is the 'Ústecký kraj' logo and social media icons for YouTube, Facebook, Instagram, LinkedIn, and RSS. A breadcrumb trail reads: 'Titulní stránka > Ústecký kraj > Nabídka témat > Dotace > OP Spravedlivá transformace > Výzvy a dotace'. The main content area features a sidebar with 'OP Spravedlivá transformace' and a main section titled 'Výzvy a dotace'. The main section contains a descriptive paragraph and three prominent blue buttons: 'Výzvy MŽP', 'Finanční nástroje', and 'Vouchery pro podnikatele'. The sidebar also lists 'Aktuality', 'Výzvy a dotace', and 'Strategické projekty ÚK'.



PŘEHLED TERMÍNŮ

Zveřejnění programu a dokumentace programu	13. 11. 2023
Otevření žádosti pro možnost předvyplnění	10. 1. 2024
Příjem žádostí ode dne	15. 1. 2024
Ukončení přijímání Žádostí	30. 9. 2024
Rozhodnutí o poskytnutí/neposkytnutí dotace Radou/Zastupitelstvem Ústeckého kraje nejpozději do	max. 10 měsíců
Doba zahájení realizace projektu	Nejdříve od data podání Žádosti, tj. od 15. 1. 2024
Doba ukončení realizace projektu	Max. 12 měsíců (FO nepodnikající max. 6 měsíců) od podání žádosti, nejdéle však do 31. 3. 2025



PŘEHLED TERMÍNŮ

Způsobilost výdajů od	Nejdříve od data podání žádosti, tj. od 15. 1. 2024
Vyplacení dotace	V případě ex-ante bude vyplacena do 30 dnů ode dne nabytí účinnosti Smlouvy. V případě ex-post bude vyplacena do 30 dnů od schválení administrativní správnosti závěrečné zprávy a žádosti o platbu.
Termín ukončení programu	6. 10. 2025

JAK NA ŽÁDOST

- **Příjem žádostí prostřednictvím elektronického systému pro příjem žádostí – online formulář**
 - **zahájení příjmu žádostí: 15. 1. 2024, 8:00 hod**
 - od **10. 1. 2024** – je možné předvyplnění a uložení dat
 - **konec příjmu žádostí 30. 9. 2024, nebo** dříve při **vyčerpání** předpokládané alokace
 - pro čas podání žádosti je rozhodující **časové razítko přijetí žádosti v systému pro příjem žádostí**
 - on-line formuláře na webových stránkách Ústeckého kraje www.kr-ustecky.cz

Postup:

- vyplnění, kontrola, on-line odeslání žádosti a příloh

Uložit data	<i>Po stisknutí tohoto tlačítka si můžete uložit data z formuláře pro pozdější vyplnění.</i>
Načíst data	<i>Po stisknutí tohoto tlačítka si můžete do formuláře nahrát dříve uložená data.</i>
Zkontrolovat	<i>Po stisknutí tohoto tlačítka dojde ke kontrole správnosti vyplněných dat. V případě správného vyplnění formuláře se zobrazí informace „Formulář je řádně vyplněný“.</i>
Odeslat	<i>Po stisknutí tohoto tlačítka bude formulář odeslán ke zpracování.</i>

- potvrzení o přijetí žádosti do systému + žádost ve formátu pdf (bez příloh) je doručena na email žadatele
- žadatel doručí tuto žádost do 10 pracovních dnů na Krajský úřadu Ústeckého kraje:
 - prostřednictvím **datové schránky** Ústeckého kraje ID: **t9zbsva** s uplatněním fikce podpisu
 - nebo v listinné podobě (podepsanou) **osobně nebo poštou** na adresu podatelny Krajského úřadu Ústeckého kraje
 - nebo **e-mailem** se zaručeným elektronickým podpisem do ePodatelny (epodatelna@kr-ustecky.cz)

V případě více oprávněných osob jednat jménem žadatele (dle OR) nutný podpis všech!

JAK NA ŽÁDOST

- žádost se doručuje v jednom vyhotovení
- žádost doručovaná **poštou nebo osobně** na podatelnu Krajského úřadu Ústeckého kraje musí být v **zalepené obálce označené:**
- názvem dotačního programu: **„DOTAČNÍ PROGRAM TYP VOUCHERU“**
 - plným jménem (názvem) žadatele a jeho adresou (bydliště/sídlo)
 - textem **„NEOTVÍRAT“**

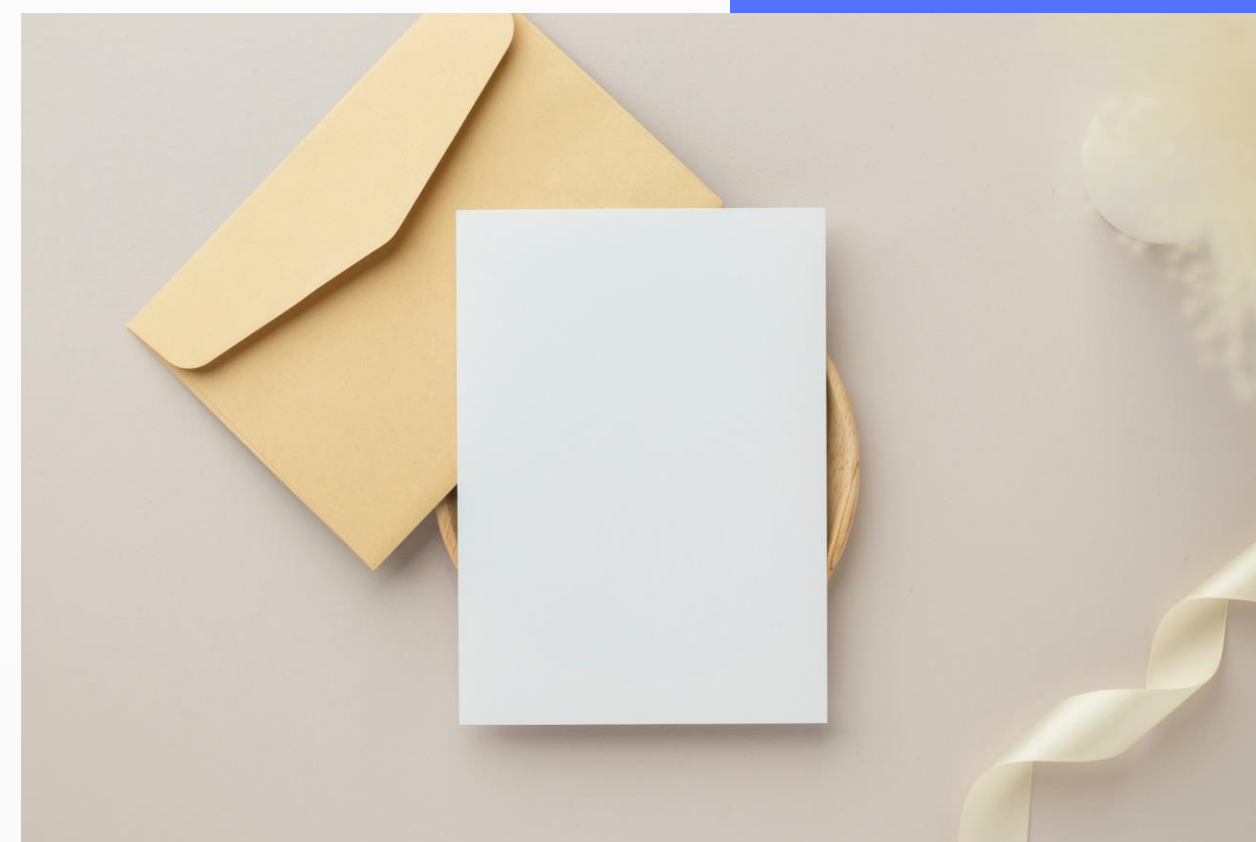
- **Adresa poskytovatele/Administrátora:**

Krajský úřad Ústeckého kraje

Odbor podpory podnikání, inovací a transformace

Velká Hradební 3118/48

400 01 Ústí nad Labem



POVINNÉ PŘÍLOHY ŽÁDOSTI

Fyzická osoba nepodnikající

- **doklad o trvalém pobytu na území kraje** - kopie či sken občanského průkazu
- **výpis z evidence rejstříku trestů** ne starší než 3 měsíce k datu podání žádosti
- **doklady o zřízení běžného účtu u peněžního ústavu** (smlouva) nebo potvrzení o vedení účtu žadatele a jeho čísla, a to v kopii
- **čestné prohlášení žadatele o podpoře de minimis**, originál - formulář
- **čestné prohlášení žadatele o skutečnostech dle závazných pravidel OPST**, originál - formulář



POVINNÉ PŘÍLOHY ŽÁDOSTI

Fyzická osoba podnikající, právnická osoba - MSP

- **čestné prohlášení žadatele o podpoře de minimis** – formulář
- **čestné prohlášení žadatele o skutečnostech dle závazných pravidel OPST** – formulář
- **výpis z evidence skutečných majitelů ve formě úplného výpisu platných údajů a údajů, které byly vymazány bez náhrady nebo s nahrazením novými údaji (právnické osoby)**
- **výpis z evidence rejstříku trestů právnických osob, výpis z evidence rejstříku trestů fyzických osob (statutární zástupci) ne starší než 3 měsíce k datu podání žádosti**
- **formulář pro posouzení podniku v obtížích (kalkulačka) a ekonomické výkazy** – formulář, **jen ti žadatelé, kteří vedou účetnictví nebo daňovou evidenci**
- **formulář pro stanovení velikosti a ekonomické skupiny podniku** – formulář
- **doklady o zřízení podnikatelského účtu u peněžního ústavu (smlouva) nebo potvrzení o vedení účtu žadatele a jeho čísla (v kopii)**
- **indikativní nabídky k rozpočtu, alespoň 1 ke každému nákladu uvedenému v rozpočtu**

POVINNÉ PŘÍLOHY ŽÁDOSTI

Fyzická osoba podnikající, právnická osoba - MSP

- **analýza digitální zralosti podniku dle akceptovaných metodik** – pouze v případě, že v rámci realizace projektu dojde k přípravě procesu digitální transformace podniku pořízením technicko-ekonomické studie (studie proveditelnosti) – **jen digitální voucher**
- **analýza digitální zralosti podniku nebo technicko-ekonomickou studií** – pouze v případě, že v rámci realizace projektu dojde ke zvýšení úrovně digitální zralosti podniku prostřednictvím pořízení HW, SW zařízení. Žádný z dokladovaných dokumentů však nesmí být starší než 180 dní – **jen digitální voucher**
- **nájemní smlouva na prostor realizace projektu**, případně smlouva o smlouvě budoucí (pokud není žadatel vlastníkem prostor realizace projektu),
- v případě pořízení staveb formou výstavby a stavební úpravy – zajištění přístupu k dané nemovitosti i v době udržitelnosti (**nájemní smlouva minimálně na dobu udržitelnosti**), pokud jde o prostory nájemní – **smlouva nájemní po dobu realizace projektu** (v případě udržitelnosti projektu dlouhodobý pronájem minimálně na dobu udržitelnosti) – **jen voucher pro rozvoj podnikání MSP**
- **souhlas pronajímatele s provedením technického zhodnocení pronajaté budovy** či její části včetně souhlasu s odepisováním v rámci účetnictví žadatele (dodatek k nájemní smlouvě či úprava samotné nájemní smlouvy),

A group of four business professionals (three men and one woman) are seated around a table in a meeting room, engaged in a discussion. The image is semi-transparent, serving as a background for the text. The text is in a bold, blue, sans-serif font. A thin black horizontal line is positioned below the main text.

DĚKUJEME ZA POZORNOST

čstecký kraj